

บทที่ 3 วิธีดำเนินการวิจัย

จากการหารูปปฏิเสขของภาษามือไทยในพจนานุกรม ผู้วิจัยพบว่ารูปปฏิเสขมีหลายรูป แต่ในพจนานุกรมไม่ได้อธิบายว่ารูปเหล่านี้ใช้ต่างกันอย่างไร เพื่อให้ได้รูปปฏิเสขที่ใช้สื่อสารกันในชีวิตประจำวัน และเพื่อให้รู้ว่ารูปเหล่านี้ใช้ต่างกันอย่างไร ผู้วิจัยจึงได้ดำเนินการตามขั้นตอนดังต่อไปนี้

3.1 การสร้างเครื่องมือ

หลังจากทบทวนงานไลออนซ์และกิวอน ผู้วิจัยพบว่ารูปปฏิเสขสะท้อนวัจนกรรมปฏิเสข ความ วัจนกรรมนี้ก็เช่นเดียวกับวัจนกรรมอื่นๆ ที่ต้องมีเงื่อนไข แต่ก็ยังไม่มีการศึกษาเงื่อนไขเหล่านี้อย่างชัดเจน ดังนั้นผู้วิจัยจึงจะได้กำหนดเงื่อนไขของการปฏิเสขความตามทฤษฎีวัจนกรรมของเซอ (Searle, 1969) เพื่อใช้เป็นเครื่องมือในการสร้างสถานการณ์ให้ผู้บอกภาษาบอกรูปปฏิเสขที่ใช้กันในภาษามือ

3.1.1 กำหนดเงื่อนไขในการปฏิเสขความตามทฤษฎีวัจนกรรม

จากงานของกิวอน การกล่าวข้อความที่มีรูปปฏิเสขไม่ใช่เป็นการบอกกล่าวเท่านั้น แต่เป็นการกระทำที่เรียกว่า ปฏิเสขความ (act of denial) การกระทำนี้จะเกิดขึ้นได้ภายใต้บริบทที่ผู้พูดและผู้ฟังมีข้อความที่เป็นความรู้ร่วมกันอย่างหนึ่ง แต่ผู้พูดต้องการบอกข้อความที่ตรงกันข้าม (contradiction) กับข้อความของผู้ฟังให้ผู้ฟังรู้ว่าข้อความที่ผู้ฟังรู้นั้นผิด ตัวอย่าง

สมร : สมบัติไม่ได้มาโรงเรียน

ข้อความนี้อยู่ในรูปปฏิเสขแต่จะเป็นการกระทำปฏิเสขหรือไม่นั้นขึ้นอยู่กับว่าผู้ฟังรู้ข้อความนี้แล้วหรือยัง เช่นในสถานการณ์ตัวอย่างต่อไปนี้

ทองดี : สมบัติอยู่ในห้องหรือ

สมร : สมบัติไม่ได้มาโรงเรียน

ในที่นี้ "สมบัติไม่ได้มาโรงเรียน" แสดงเจตนาปฏิเสขความของสมร (ผู้พูด) โดยสมรเชื่อว่าทองดี (ผู้ฟัง) กำลังเชื่อว่า "สมบัติมาโรงเรียน" สมรต้องการจะบอกว่าข้อความนั้นผิด เธอจึงใช้รูป

ประโยคที่ตรงกันข้ามกับข้อความนั้นเป็น “สมบัติไม่ได้มาโรงเรียน” เพื่อปฏิเสธความ แต่ถ้าในสถานการณ์ต่อไป

ทองดี : เกิดอะไรขึ้น

สมร : สมบัติไม่ได้มาโรงเรียน

ทองดี : แล้วเขาจะมาโรงเรียนหรือ

ในที่นี้ สมบัติไม่ได้มาโรงเรียน ไม่ได้แสดงการปฏิเสธความของสมรเลย แต่เธอกำลังบอกข้อความ ๆ หนึ่งที่ผู้ฟังอย่างทองดีไม่รู้ ให้เขาได้รู้เท่านั้น ดังนั้นข้อความใดจะแสดงวัจนกรรมการปฏิเสธความก็ต้องมีเงื่อนไขกำหนดเช่นเดียวกับการทำวัจนกรรมอื่น ๆ

คำว่า“วัจนกรรม” (speech act) เป็นคำที่ เจ อาร์ ซีร์ล (Searle, 1969) ใช้อธิบายความหมายของการกระทำด้วยคำพูด เขาได้ศึกษาคำพูดในบริบทการสื่อสารอย่างมีกฎเกณฑ์ เพราะในการใช้ภาษาเพื่อสื่อสารนั้น ผู้พูดไม่ได้กล่าวคำหรือข้อความเท่านั้น แต่จะกล่าวด้วยความเพื่อบ่งชี้จุดมุ่งหมายอย่างใดอย่างหนึ่งด้วย เช่น

“ออกไปก่อน”

เป็นคำพูดที่ผู้พูดมีจุดมุ่งหมายให้ผู้ฟังกระทำตามเป็นต้น

ในการสื่อสารครั้งหนึ่ง ๆ ผู้พูดจะมีการกระทำ 3 ประการ คือ

1. การกล่าวถ้อย (utterance acts) คือการเอ่ยคำ ๆ หนึ่งออกมา
2. การนำเสนอความ (propositional acts) คือการเสนอความซึ่งกล่าวอ้างถึงสรรพสิ่งและลักษณะอาการต่าง ๆ
3. การแสดงเจตนา (illocutionary acts) คือ การใช้คำพูดด้วยเจตนาต่าง ๆ กัน เช่น บอก ถาม สั่ง สัญญา ฯลฯ

นอกจากนี้วัจนกรรมแต่ละชนิดจะต้องมีเงื่อนไขในการเกิดวัจนกรรมด้วย เช่นเงื่อนไขในการทำวัจนกรรมสัญญา (Searle, 1969 p.54) คือ

1. ผู้พูดจะต้องมีความสามารถในการใช้ภาษา
2. ในถ้อยคำสัญญาจะต้องมีเนื้อหา
3. เนื้อหานั้นจะต้องเป็นสิ่งที่จะทำในอนาคต และผู้พูดสามารถทำได้
4. สิ่งทีกล่าวออกมาเป็นสัญญาจะต้องเป็นสิ่งที่ประนีประนอมกับผู้พูดสัญญา

5. เนื้อหาของถ้อยคำสัญญาจะไม่ใช้สิ่งที่เกิดขึ้นเองอยู่แล้ว เช่น ฉันสัญญาว่าพรุ่งนี้พระอาทิตย์จะขึ้น ไม่ถือว่าถ้อยคำนี้เป็นการสัญญา
6. ผู้พูดต้องมีความจริงใจที่จะทำสิ่งที่สัญญาไว้
7. ผู้พูดตั้งใจที่จะบังคับตัวเองเพื่อให้สิ่งที่สัญญานั้นเป็นจริง
8. ผู้พูดสัญญาโดยใช้คำ เช่น ฉันสัญญาว่า
9. ถ้อยคำที่กล่าวออกมานั้น โดยกฎทางความหมายใช้เป็นการสัญญา

ถ้าผู้พูดทำตามเงื่อนไขเหล่านี้ จึงจะนับว่าถ้อยคำนั้นเป็นวจนกรรมสัญญา จากเงื่อนไขเหล่านี้ เซออลได้ตั้งเป็นกฎที่ใช้กำหนดหน่วยสื่อสาร ได้แก่

1. กฎบอกเนื้อหา (propositional content rule) ได้แก่กฎที่จะบอกลักษณะของเนื้อหา ความว่าจะต้องประกอบด้วยกริยาและผู้แสดงกริยา รวมถึงกาลของกริยาด้วย เช่น ในการทำวจนกรรมสัญญา เนื้อหาของถ้อยคำนั้นเกี่ยวกับการกริยาที่จะเกิดขึ้นในอนาคต เช่น ฉันสัญญาว่าพรุ่งนี้จะมา เป็นคำสัญญาได้ แต่ ฉันสัญญาว่าเมื่อวานฉันมา ไม่สามารถเป็นคำสัญญาได้ เป็นต้น
2. กฎบอกปัจจัยพื้นฐาน (preparatory rule) เป็นกฎที่บ่งปัจจัยพื้นฐานให้หน่วยสื่อสาร ทำหน้าที่ที่ผู้พูดต้องการ เช่นข้อความที่สัญญาต้องเป็นสิ่งที่ผู้พูดต้องการให้เกิดขึ้น และไม่ใช้สิ่งที่คาดการณ์ไว้แล้ว หรือเป็นสิ่งที่เกิดขึ้นเองตามธรรมชาติอยู่แล้ว เช่น ฉันสัญญาว่าพรุ่งนี้พระอาทิตย์จะขึ้น ไม่ถือเป็นการสัญญา เป็นต้น
3. กฎบอกความจริงใจ (sincerity rule) เป็นกฎที่ระบุความรู้สึก ความคิด และความต้องการที่แท้จริงของผู้พูดที่มีต่อผู้ฟังอย่างซัดแจ้ง เช่นในการสัญญาผู้พูดต้องมีความจริงใจที่จะทำตามสัญญาไว้ เช่น ถ้าพูดว่าฉันสัญญาว่าพรุ่งนี้จะโทรไปหา แต่ผู้พูดพูดประโยคนี้เพื่อจะตัดรำคาญ ก็ไม่ถือว่าถ้อยคำนี้เป็นวจนกรรมการสัญญา
4. กฎบอกสาระสำคัญ (essential rule) เป็นกฎที่บอกสาระสำคัญซึ่งเป็นลักษณะเฉพาะของหน่วยสื่อสารแต่ละชนิด เช่นในการสัญญาถ้อยคำที่ผู้พูดเอ่ยไปนั้น ผู้พูดได้ผูกมัดตนเองให้กระทำตามสัญญาที่ให้ไว้จริงๆ เป็นต้น

ในแต่ละวจนกรรมก็จะมีเงื่อนไขหรือเกณฑ์ที่อยู่ในแต่ละกฎแตกต่างกันไป เช่นในกฎบอกเนื้อหา เงื่อนไขของวจนกรรมการบอกคือความน่าเชื่อถือๆ แต่ในวจนกรรมสัญญาเงื่อนไขคือความนั้น ต้องเกี่ยวข้องกับการกระทำในอนาคต เป็นต้น

อย่างไรก็ตามเชออลไม่ได้เสนอเงื่อนไขของวัจนกรรมการปฏิเสธความไว้ ผู้วิจัยจึงได้ศึกษาของกิวอนเพื่อใช้เป็นกรอบศึกษาแล้วจึงกำหนดเงื่อนไขในการปฏิเสธความตามทฤษฎีวัจนกรรมขึ้นดังนี้

เงื่อนไขที่ 1 การปฏิเสธความต้องมีความนำเสนอบอกแก่ผู้ฟัง เช่น

สมศักดิ์ไม่มา
สมศักดิ์ไม่นอน

ในการบอกความแก่ผู้ฟัง ข้อความนั้นจะประกอบด้วยส่วนสำคัญคือ ภาคแสดง และอาจจะมีการประธานหรือไม่มีก็ได้ แต่กาลของกริยาจะเป็นกาลใดก็ได้ เช่น

ไม่มา
สมศักดิ์ไม่ได้มาเมื่อวาน เป็นต้น

เงื่อนไขที่ 2 ผู้พูดเชื่อว่าผู้ฟังมีข้อความหนึ่งซึ่งผู้ฟังคิดว่าถูกต้องหรือเป็นไปได้อยู่ในใจ แต่ข้อความนั้นผิด เช่น ผู้ฟังมีข้อความอยู่ในใจว่าวันนี้สมศักดิ์จะมาโรงเรียน เขาเชื่อว่าข้อความนี้ถูกต้อง แต่ผู้พูดรู้ว่า วันนี้สมศักดิ์ลาป่วย เขาจึงไม่มาโรงเรียนซึ่งเป็นข้อความที่ถูกต้องกว่า (hearer knows wrong and the speaker knows better) (Givon : 324) ที่ผู้พูดรู้ว่าผู้ฟังมีข้อความว่าวันนี้สมศักดิ์จะมาโรงเรียนก็อาจเป็นเพราะ สมศักดิ์ไม่เคยขาดเรียน หรือ อาจมีคนไปบอกผู้ฟังว่าสมศักดิ์มาโรงเรียน กิวอนกล่าวว่าสิ่งที่ผู้พูดรู้ว่าผู้ฟังมีข้อความนี้เพราะเป็นข้อความที่อยู่ในบริบทแล้ว เขาเรียกว่า สมมติฐานเบื้องต้นในบริบท (discourse presupposition)

เงื่อนไขที่ 3 ข้อความที่ผู้พูดนำเสนอ จะตรงกันข้ามกับข้อความที่ผู้ฟังคิดว่าถูกต้องหรือเป็นไปได้ นั่น เช่น

ผู้พูด : สมศักดิ์ไม่มาโรงเรียน

ผู้พูดนำเสนอข้อความนี้เป็นการปฏิเสธความได้ ก็เพราะข้อความนี้ตรงกันข้ามกับข้อความของผู้ฟัง

ผู้ฟัง : สมศักดิ์มาโรงเรียน

เงื่อนไขที่ 4 ผู้พูดมีความเชื่อว่าข้อความที่ผู้พูดนำเสนอเป็นจริง เช่น

สมศักดิ์ไม่มาโรงเรียน

ข้อความนี้จะเป็นการปฏิเสธความได้ก็ต่อเมื่อผู้พูดรู้แล้วว่าวันนี้สมศักดิ์ไม่ได้มาโรงเรียนจริงๆ อาจจะเพราะมีคนบอก หรือสมศักดิ์บอกเองก็ได้ ไม่ใช่เพราะต้องการโกหก หรือล้อเล่น

เงื่อนไขที่ 5 ผู้พูดมีความต้องการนำเสนอข้อความที่ตรงกันข้ามกับข้อความของผู้ฟัง ผู้พูดจะไม่ได้แสดงการปฏิเสธความเลยถ้าผู้พูดไม่ได้เสนอข้อความที่ผู้พูดรู้ซึ่งตรงกันข้ามกับข้อความที่เป็นความรู้ของผู้ฟัง เช่น

ผู้พูดรู้ว่าสมศักดิ์ลาป่วย ในระหว่างที่เขาเดินสวนกับผู้ฟัง

ผู้ฟัง : เมื่อกี้เราเห็นสมศักดิ์เดินมานี่

ผู้พูด : ไม่รู้ไม่เห็น

เงื่อนไขทั้ง 5 ข้อนี้ เป็นเงื่อนไขสำคัญของวัจนกรรมปฏิเสธความ โดยในถ้อยความที่แสดงวัจนกรรมนี้จะต้องทำตามกฎทั้ง 4 ข้อของเซอลได้แก่

1. กฎบอกเนื้อหา ได้แก่เนื้อหาของถ้อยคำต้องมีความนำเสนอ (เงื่อนไขที่ 1)
2. กฎบอกปัจจัยพื้นฐาน ได้แก่ ผู้พูดเชื่อว่าผู้ฟังมีข้อความซึ่งผู้ฟังคิดว่าถูกหรือเป็นไปได้ อยู่ในใจ แต่ข้อความนั้นผิด (เงื่อนไขที่ 2) และข้อความที่ผู้พูดนำเสนอจะตรงกันข้ามกับข้อความของผู้ฟัง (เงื่อนไขที่ 3)
3. กฎบอกความจริงใจ ได้แก่ ผู้พูดเชื่อว่าข้อความที่ตนนำเสนอเป็นจริง (เงื่อนไขที่ 4)
4. กฎบอกสาระสำคัญ ได้แก่ ผู้พูดต้องการนำเสนอข้อความที่ตรงกันข้ามกับข้อความของผู้ฟัง (เงื่อนไขที่ 5)

จากกฎและเงื่อนไขผู้วิจัยได้นำมาใช้สร้างสถานการณ์เพื่อให้ผู้พูดกระทำวัจนกรรมปฏิเสธความโดยเอ่ยถ้อยความที่มีรูปปฏิเสธออกมา

3.1.2 กำหนดขอบเขตในการวิจัย

หลังจากที่ได้เงื่อนไขในการปฏิเสธความแล้ว ผู้วิจัยพบว่า การปฏิเสธความนั้นอาจจะแสดงด้วยข้อความที่ตรงกันข้ามกับความรู้ของผู้ฟังได้ด้วยรูปประโยคบอกเล่า หรือรูปประโยคปฏิเสธก็ได้ เช่น

ผู้ฟัง : สมศักดิ์ไม่มาละซิ

ผู้พูด : สมศักดิ์มา

แต่เนื่องจากผู้วิจัยจะศึกษารูปปฏิเสหที่มีอยู่ในภาษามือไทย ผู้วิจัยจึงได้กำหนดให้ข้อความที่ผู้
 ฟังรู้ อยู่ในรูปบอกเล่าเท่านั้น เป็น

ผู้ฟัง : สมศักดิ์มาละซี

ผู้พูด : สมศักดิ์ไม่มา

ทั้งนี้ผู้พูดอาจใช้รูปปฏิเสหที่เป็นเครื่องหมายปฏิเสหหรือรูปคำศัพท์ที่ตรงกันข้ามก็ได้ ดังนั้นรูป
 ปฏิเสหที่ได้จากการเก็บข้อมูล ผู้วิจัยจะเก็บเฉพาะ

1. รูปที่ปรากฏเป็นเครื่องหมายแสดงการปฏิเสห เช่น ไม่ ไม่ใช่ ไม่ได้
2. รูปที่เป็นคำศัพท์แบบตรงกันข้าม เช่น หล่อ นำเกลียด

ส่วนรูปอื่นๆ เช่น ต่างหาก มากกว่า ฯลฯ ที่ผู้พูดได้บอกเพื่อแสดงความขัดแย้งผู้วิจัยจะไม่นำมา
 ศึกษา

3.1.3 การสร้างสถานการณ์

จากพจนานุกรมภาษามือปรากฏรูปท่ามือปฏิเสห "ไม่" อยู่ 4 รูปท่ามือ แต่ท่ามือทั้ง 4 นี้
 ใช้อย่างไร ใช้แทนกันได้หรือไม่ อยู่ในโครงสร้างประโยคอย่างไร ยังคงไม่ชัดเจน ดังนั้นผู้วิจัยซึ่ง
 ต้องการศึกษารูปปฏิเสหที่ใช้ในชีวิตประจำวัน จึงสร้างสถานการณ์การใช้ภาษาที่เกิดจากเงื่อนไข
 วัจนกรรม เพื่อให้ผู้พูดทำวัจนกรรมปฏิเสหความ

ในการสร้างสถานการณ์หนึ่งๆ จะประกอบด้วย 3 ส่วนสำคัญคือ

1. เงื่อนไขวัจนกรรมปฏิเสห
2. ส่วนของข้อความที่ไม่ตรงกันระหว่างผู้พูดและผู้ฟัง
3. ความสัมพันธ์ระหว่างผู้พูดและผู้ฟัง

3.1.3.1 เงื่อนไขวัจนกรรมปฏิเสหความในสถานการณ์

การสร้างสถานการณ์เพื่อเก็บข้อมูลนี้ ได้ใส่เงื่อนไขวัจนกรรมปฏิเสหความไว้ดังมีราย
 ละเอียดดังนี้

1. ในสถานการณ์ประกอบด้วยผู้พูดและผู้ฟัง
2. กำหนดข้อความที่เป็นความรู้ของผู้ฟัง
3. กำหนดข้อความที่เป็นความรู้ของผู้พูด
4. กำหนดให้ข้อความของผู้พูดและผู้ฟังไม่ตรงกัน

5. กำหนดให้ข้อความของผู้ฟังนั้นผิด และข้อความของผู้พูดถูก
6. กำหนดให้ผู้พูดบอกข้อความเพื่อให้ผู้ฟังรู้ว่าข้อความของผู้ฟังผิด

ตัวอย่างสถานการณ์ที่ใช้ในการเก็บข้อมูล

เพื่อนสนิทของคุณรู้ว่าสมศักดิ์กระโดด
ที่จริงไม่ใช่ คุณรู้ว่าสมศักดิ์นอน
คุณบอกเพื่อนว่า _____

เพื่อนที่คุณเพิ่งรู้จักรู้ว่าสมศักดิ์กระโดด
ที่จริงไม่ใช่ คุณรู้ว่าสมศักดิ์นอน
คุณบอกเพื่อนว่า _____

3.1.3.2 ส่วนของข้อความที่ไม่ตรงกันระหว่างผู้พูดและผู้ฟังในสถานการณ์
ในสถานการณ์ที่ผู้พูดจะทำกิจกรรมพิเศษ ผู้พูดจะมีข้อความที่ไม่ตรงกับข้อความของ
ผู้ฟัง ซึ่งผู้วิจัยกำหนดให้อยู่ในส่วนต่างๆ ของข้อความคือประธาน กริยา และกรรม ตัวอย่างเช่น
ข้อความที่ไม่ตรงกันในส่วนประธาน

เพื่อนรู้ว่าสมศักดิ์มีรถ
คุณรู้ว่าสมศรีมีรถ

ในสถานการณ์ที่ข้อความไม่ตรงกันในส่วนกริยา ผู้วิจัยได้กำหนดให้เป็นกริยากรรม
และสกรรม เช่น

กริยากรรม

เพื่อนรู้ว่าสมศักดิ์กระโดด
คุณรู้ว่าสมศักดิ์นอน

กริยาสกรรม

เพื่อนรู้ว่าสมศักดิ์กินขนม
คุณรู้ว่าสมศักดิ์ทำขนม

ในสถานการณ์ที่ข้อความที่ไม่ตรงกันในส่วนกรรม เช่น

เพื่อนรู้ว่าสมศักดิ์มีมอเตอร์ไซด์
คุณรู้ว่าสมศักดิ์มีรถ

เป็นต้น

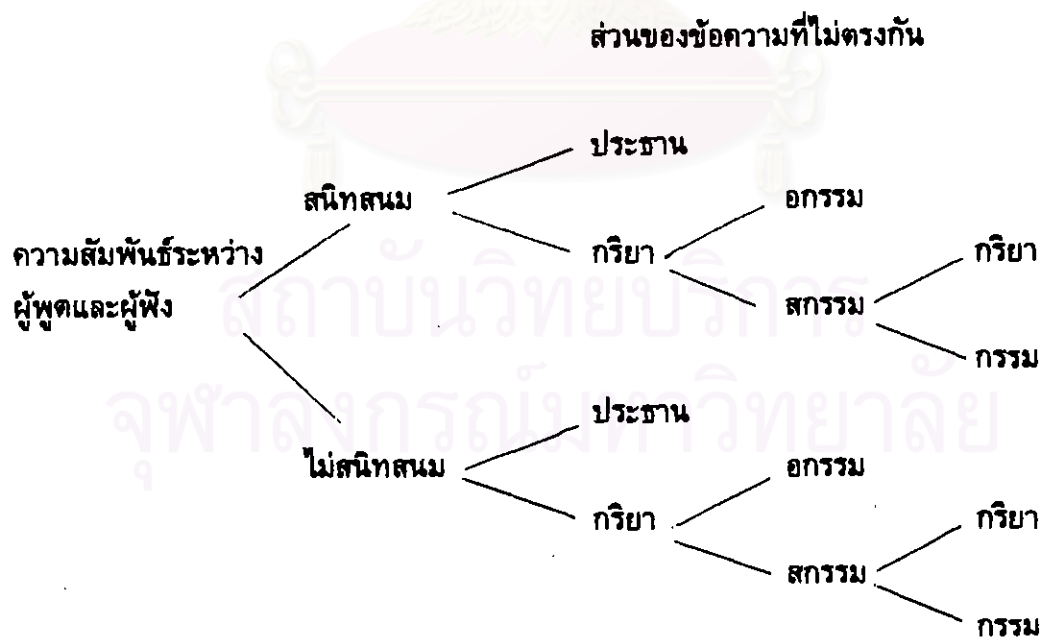
3.1.3.3 ความสัมพันธ์ระหว่างผู้พูดและผู้ฟังในสถานการณ์

ผู้วิจัยได้กำหนดความสัมพันธ์ระหว่างผู้พูดและผู้ฟังเป็น 2 ระดับคือสนิท และไม่สนิท โดยให้ผู้ฟังเป็นเพื่อนสนิทและเป็นเพื่อนที่เพิ่งรู้จักกันในสถานการณ์การใช้ภาษา ตัวอย่างเช่น

เพื่อนสนิทของคุณรู้ว่าสมศักดิ์กระโดด
ที่จริงไม่ใช่ คุณรู้ว่าสมศักดิ์นอน
คุณบอกเพื่อนว่า _____

เพื่อนที่คุณเพิ่งรู้จักรู้ว่าสมศักดิ์กระโดด
ที่จริงไม่ใช่ คุณรู้ว่าสมศักดิ์นอน
คุณบอกเพื่อนว่า _____

จากการกำหนดส่วนของข้อความที่ไม่ตรงกันและความสัมพันธ์ระหว่างผู้พูดและผู้ฟังในสถานการณ์สามารถเขียนเป็นแผนผังได้ดังนี้



3.1.4 จำนวนสถานการณ์ที่ใช้ในการเก็บข้อมูล

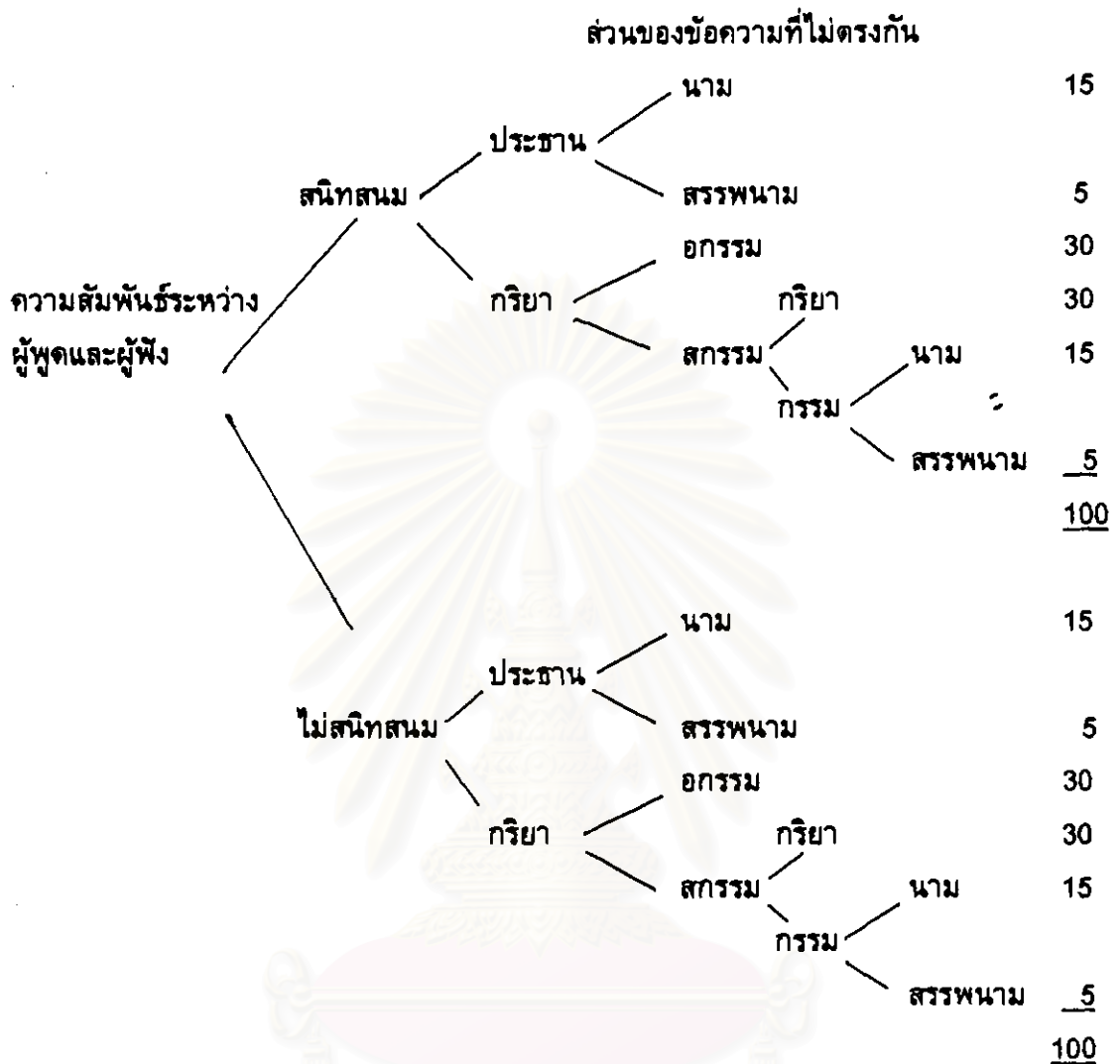
ความรู้ของผู้ฟังจะเป็นข้อความที่ประกอบด้วยประธานและกริยา 2 ประเภท คือกรรม และกรรมกริยา ซึ่งเป็นประเภทหลักของกริยาเพื่อดูว่าคำกริยาต่างประเภทกันจะมีส่วนให้เกิดรูปปฏิเสธที่ต่างกันหรือไม่รวมทั้งดูว่าตำแหน่งของรูปปฏิเสธที่เกิดกับกริยาต่างประเภทต่างกันหรือไม่ ผู้วิจัยได้กำหนดรูปประโยคให้มีกริยากรรมและกรรมอย่างละ 30 ตัวโดยได้สุ่มเลือกคำกริยาจากคำในพจนานุกรมภาษาไทย ใต้กรรมกริยา 30 ตัวคือ กระโดด โกรธ ขาว ขยับ ชี้ เกี้ยว ใจ จม ฉลาด เดิน ตก ตกใจ โคนอน นำเกลียด นั่ง ป่วย เม่า ยิ้ม ยืน รวย ร้อง ร้องไห้ ลอย วิ่ง เสร้า สกปรก สะอาด สวย หอม หล่อ สุ่มเลือกคำกริยากรรม 30 ตัวได้แก่กวาด กิน ขโมย ชี้ ชัด คน คิด ฆ่า จัด ฉึก ชอบ เช็ด ชื้อ ต้ม ตู ตี เตะ ทอด ทิ้ง นวด แบ่ง ปิด พบ พิมพ์ ฟัง มี มอง รอ รู้ อ่าน

หลังจากได้คำกริยาจำนวน 60 ตัวแล้ว ผู้วิจัยได้กำหนดให้ประธานเป็นคำนาม และสรรพนาม กำหนดกรรมให้เป็นคำนามและคำสรรพนาม ทั้งนี้เพื่อศึกษาว่าการปฏิเสธคำนาม และสรรพนามมีผลต่อรูปและตำแหน่งของรูปปฏิเสธหรือไม่ ตัวอย่างเช่น

กระโดด	สมศักดิ์กระโดด
	เขากระโดด
มอง	สมศักดิ์มองต้นไม้
	เขามองต้นไม้
	สมศักดิ์มองมัน
	เขามองมัน เป็นต้น

จากการกำหนดส่วนของข้อความที่ไม่ตรงกันของผู้พูดและผู้ฟัง ผู้วิจัยได้กำหนดให้ในสถานการณ์มีส่วนที่ไม่ตรงกันในส่วนประธานที่เป็นนาม 15 ตัว สรรพนาม 5 ตัว ในส่วนกรรมที่เป็นนาม 15 ตัว สรรพนาม 5 ตัว และในส่วนกริยา 60 ตัว นอกจากนี้ในแต่ละสถานการณ์ยังได้กำหนดความสัมพันธ์ของผู้ฟังไว้ด้วย ดังนั้นจำนวนสถานการณ์ที่ใช้ในการเก็บข้อมูลทั้งสิ้นคือ 200 สถานการณ์

แผนผังแสดงจำนวนสถานการณ์ที่ใช้เก็บข้อมูล



3.2 การเลือกผู้บอกภาษา

ในงานวิจัยนี้ ผู้วิจัยได้เก็บข้อมูลจากผู้บอกภาษา 1 คน โดยกำหนดคุณสมบัติคือ สามารถทำความเข้าใจกับสถานการณ์สมมติได้ดี สามารถอ่านสถานการณ์ได้อย่างเข้าใจ เป็นนักเรียนของโรงเรียนเศรษฐเสถียร ศึกษาอยู่ในระดับมัธยม หลังจากกำหนดคุณสมบัติแล้ว ผู้วิจัยได้คัดเลือกผู้บอกภาษา เป็นเพศหญิงชื่อ นางสาวฐนิษฐา ยิบพิกุล อายุ 18 ปี ขณะที่เก็บข้อมูลผู้บอกภาษากำลังศึกษาอยู่ในชั้นมัธยม 6 โรงเรียนเศรษฐเสถียร นอกจากจะมีความสามารถในการใช้ภาษามือได้อย่างคล่องแคล่วแล้ว ผู้บอกภาษายังสามารถทำความเข้าใจกับสถานการณ์ที่ใช้เป็นเครื่องมือได้อย่างดี

3.3 การเก็บข้อมูล

หลังจากสร้างสถานการณ์ซึ่งเครื่องมือในการเก็บข้อมูลแล้ว ผู้วิจัยได้นำมาใช้เก็บข้อมูล ดังมีรายละเอียดดังนี้

3.3.1 วิธีการเก็บข้อมูล

ผู้วิจัยได้ใช้สถานการณ์เป็นเครื่องมือในการเก็บข้อมูล โดยในขั้นแรกผู้วิจัยได้ขอให้ อาจารย์ในโรงเรียนเศรษฐเสถียรเป็นสามในการถ่ายทอดสถานการณ์ให้ผู้บอกภาษาเข้าใจ แต่จากการสังเกตของผู้วิจัยพบว่าอาจารย์ก็ทำตามมือตามสถานการณ์ที่ให้โดยไม่ต้องอธิบายความเพิ่มเติม ดังนั้น ผู้วิจัยจึงได้ทดลองให้ผู้บอกภาษาอ่านสถานการณ์เองโดยให้อาจารย์คอยเฝ้าดูว่าผู้บอกภาษาเข้าใจสถานการณ์อย่างแท้จริงหรือไม่ ซึ่งก็พบว่าผู้บอกภาษาก็มีความเข้าใจในข้อความนั้นเป็นอย่างดี ดังนั้นผู้วิจัยจึงให้ผู้บอกภาษาอ่านสถานการณ์ด้วยตนเอง แล้วตอบข้อความออกมา ทั้งนี้การเก็บข้อมูลนั้นอยู่ในความดูแลของอาจารย์ทุกครั้ง

ในการเก็บข้อมูลแต่ละครั้ง ผู้วิจัยได้พิมพ์สถานการณ์จำนวน 10 สถานการณ์ลงในกระดาษเพื่อให้ผู้บอกภาษาอ่าน โดยจะเรียงสถานการณ์เป็น สถานการณ์ที่ 1 – 10 สถานการณ์ทั้ง 10 นี้ผู้วิจัยได้เลือกจากสถานการณ์ที่ตั้งไว้ โดยเลือกเอาสถานการณ์ไม่กิริยาไม่ซ้ำกัน และมีขอบเขตของส่วนที่จะปฏิเสธไม่ซ้ำกันและไม่เรียงกัน ตัวอย่างเช่น

สถานการณ์ที่ 1

เพื่อนสนิทของคุณรู้ว่าสมศักดิ์กระโดด

ที่จริงไม่ใช่ คุณรู้ว่าสมศรีกระโดด

คุณบอกเพื่อนว่า _____ (กริยากรรม , ขอบเขตปฏิเสธ ประธาน)

สถานการณ์ที่ 2

เพื่อนที่คุณเพิ่งรู้จักรู้ว่าสมศักดิ์ดื่มน้ำ

ที่จริงไม่ใช่ คุณรู้ว่าสมศักดิ์ดื่มเหล้า

คุณบอกเพื่อนว่า _____ (กริยากรรม , ขอบเขตปฏิเสธ กรรม)

เป็นต้น

การเก็บข้อมูลใช้เวลาประมาณ 3 เดือน โดยมีการเก็บข้อมูลทั้งหมด 30 ครั้ง เนื่องจากผู้บอกภาษามีเวลาว่างในช่วง 12.30 – 12.50 น เท่านั้น และผู้บอกภาษายังมีกิจกรรมที่ต้องทำ เนื่องจากเป็นหัวหน้าโรงเรียน การเก็บข้อมูลจึงต้องใช้เวลาานาน

3.3.2 การบันทึกข้อมูล

เนื่องจากผลที่ได้จากการเก็บข้อมูลนั้นเป็นการแสดงท่ามือ ในครั้งแรกผู้วิจัยได้ถ่ายภาพท่ามือต่างๆ เหล่านั้นไว้ โดยกำหนดเรียกท่ามือเหล่านี้เป็น Neg 1 , Neg 2 ฯลฯ หลังจากนั้นหากปรากฏรูปซ้ำผู้วิจัยจะบันทึกโดยเขียนเป็นประโยค เช่น สมศักดิ์ Neg1 กระโดด แต่ในกรณีที่มีท่าทางปฏิเสธต่างไปผู้วิจัยจะบันทึกภาพทุกครั้ง และกำหนดเรียกเป็น Neg ตามด้วยตัวเลขตามลำดับ

3.3.3 ปัญหาที่พบในการเก็บข้อมูล

สิ่งที่ได้กล่าวไปแล้วว่าผู้บอกภาษาไม่ค่อยมีเวลาในการมาบอกภาษา ผู้วิจัยจึงต้องใช้เวลาในการเก็บข้อมูลนานกว่าที่กำหนดไว้ นอกจากนี้ยังพบว่าในตอนแรกๆ ของการเก็บข้อมูลผู้บอกภาษาพยายามที่จะทำท่าทำให้ผู้วิจัยเข้าใจ จึงมักจะทำตามภาษาพูด แต่หลังจากที่ผู้วิจัยสังเกตเห็นจึงได้อธิบายให้ผู้บอกภาษาทำท่าทางให้เหมือนกับว่าเขากำลังสื่อสารกับคนหูหนวกจริงๆ ซึ่งทำให้ผู้วิจัยต้องกลับไปแก้ไขข้อมูลที่เก็บไปแล้วบางส่วน

3.4 รูปปฏิเสธที่พบในข้อมูล

รูปท่ามือที่ได้จากการเก็บข้อมูล มี 7 รูปรวมทั้งรูปท่ามือแสดงคำศัพท์แบบตรงกันข้ามซึ่งมีรูปดังต่อไปนี้

ก. รูปท่ามือปฏิเสธ

ท่ามือที่ 1 : รูปท่ามือปฏิเสธ Neg1

รูปท่ามือปฏิเสธนี้มี 2 ท่ามือเรียงกันคือท่ามือปฏิเสธ Neg2 ตามด้วยท่ามือ ไซ่ ท่ามือ ไซ่ นี้ยังหมายถึง ถูกต้อง ด้วย



1. ลักษณะท่ามือ : แบนมือ หันฝ่ามือออก
2. การเคลื่อนไหว : โบก
3. ตำแหน่ง : ระดับไหล่
4. ทิศทางของมือ : อยู่กับที่

ตามด้วย

1. ลักษณะท่ามือ : กำมือ คว่ำมือลง
2. การเคลื่อนไหว : ลง
3. ตำแหน่ง : ระดับลำตัว
4. ทิศทางของมือ : อยู่กับที่
5. ลักษณะทางร่างกาย : ขมวดคิ้ว สั่นศีรษะ

ท่ามือที่ 2 : รูปท่ามือปฏิเสธ Neg2



องค์ประกอบ

1. ลักษณะท่ามือ : แบนมือ หันฝ่ามือออก
2. การเคลื่อนไหว : โบก
3. ตำแหน่ง : ระดับไหล่
4. ทิศทางของมือ : อยู่กับที่
5. ลักษณะทางร่างกาย : ขมวดคิ้ว สั่นศีรษะ

ท่ามือที่ 3 : รูปท่ามือปฏิเสธ Neg3

รูปท่ามือปฏิเสธนี้มี 2 ท่ามือเรียงกันคือท่ามือปฏิเสธ Neg2 ตามด้วยท่ามือ ได้ ซึ่งมีความหมายเท่ากับคำว่า ทำได้ หรือสามารถ แต่ท่ามือ Neg3 นี้ไม่ได้บอกปฏิเสธความสามารถแต่เป็น ไม่ได้ ที่เป็นเครื่องหมายของการปฏิเสธ

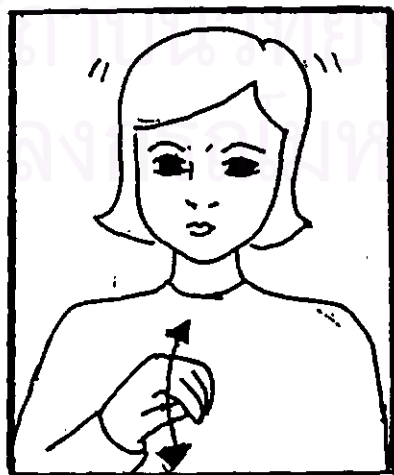


1. ลักษณะท่ามือ : แบนมือ หันฝ่ามือออก
2. การเคลื่อนไหว : โบก
3. ตำแหน่ง : ระดับไหล่
4. ทิศทางของมือ : อยู่กับที่

ตามด้วย

1. ลักษณะท่ามือ : ยกนิ้วโป้ง
2. การเคลื่อนไหว : ยกขึ้น
3. ตำแหน่ง : ระดับไหล่
4. ทิศทางของมือ : อยู่กับที่
5. ลักษณะทางร่างกาย : ขมวดคิ้ว สิ้นศรัยะ

ท่ามือที่ 4 : รูปท่ามือปฏิเสธ Neg4



1. ท่ามือ : จีบนิ้ว
2. การเคลื่อนไหว : หมุนข้อมือ
3. ตำแหน่ง : ระดับไหล่
4. ทิศทาง : ออกจากตัว
5. ลักษณะทางร่างกาย : สั้นศรีษะ

ท่ามือที่ 5 : รูปท่ามือปฏิเสธ Neg5

ท่ามือนี้นหมายถึง ไมตรีหรือแย ซึ่งใช้ปฏิเสธกริยา ดี เช่น สมศักดิ์ไม่ตี แต่ในการปฏิเสธข้อความ รูปท่ามือนี้นสามารถเกิดร่วมกับกริยาได้



1. ลักษณะท่ามือ : ท่ามือ นิ้วโป้งชี้ลง
2. การเคลื่อนไหว : ชี้ลง
3. ตำแหน่ง : ส่าตัว
4. ทิศทางของมือ : ลง
5. ลักษณะทางร่างกาย : -

ท่ามือที่ 6 : รูปท่ามือปฏิเสธ Neg6



1. ลักษณะท่ามือ : แบนมือ
2. การเคลื่อนไหว : หมุนข้อมือ
3. ตำแหน่ง : ลำตัว
4. ทิศทางของมือ : ออกจากตัว
5. ลักษณะทางร่างกาย : ขมวดคิ้ว ตันตริษะ

ท่ามือที่ 7 : รูปท่ามือปฏิเสธ Neg7

จากข้อมูลพบรูปปฏิเสธนี้เพียงคำเดียวคือ รู้



ไม่รู้

1. ลักษณะท่ามือ : กำมือ ยกนิ้วชี้และกลางไขว้กัน
2. การเคลื่อนไหว : หมุนมือ
3. ตำแหน่ง : ตริษะ
4. ทิศทางของมือ : เข้าหาตัว
5. ลักษณะทางร่างกาย : ขมวดคิ้ว

ข. ท่ามือที่เป็นคำที่มีความสัมพันธ์แบบตรงกันข้ามกับคำที่ต้องการปฏิเสธ

การปฏิเสธโดยใช้คำศัพท์ เป็นการใช้คำตรงกันข้ามกับสิ่งที่ผู้ฟังคาดหมายไว้
เช่น ท่ามือ สกปรก ใช้ปฏิเสธกริยา สะอาด



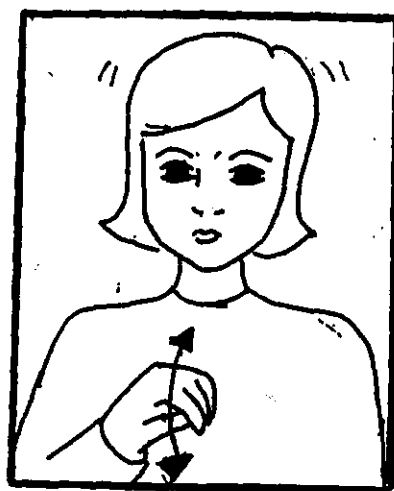
1. ลักษณะท่ามือ : แบนมือ คร่าฝ่ามือลง
2. การเคลื่อนไหว : ขยับนิ้ว
3. ตำแหน่ง : ใต้คาง
4. ทิศทางของมือ : อยู่กับที่
5. ลักษณะทางร่างกาย : -

เมื่อได้รูปท่ามือปฏิบัติแล้ว ผู้วิจัยได้นำมาเปรียบเทียบรูปท่ามือที่ได้กับรูปที่พบในพจนานุกรมภาษามือไทยพบว่า มีทั้งรูปท่ามือที่เหมือนและต่าง ดังนี้

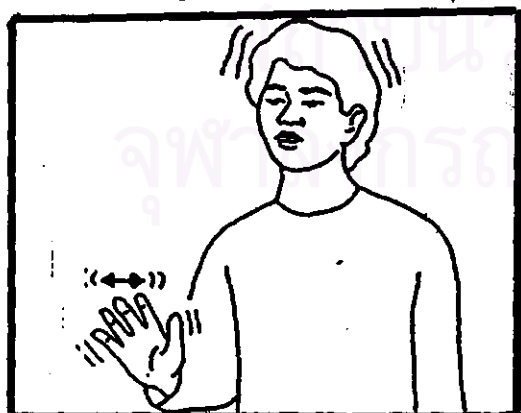
ก. รูปท่ามือที่พบทั้งในข้อมูลและพจนานุกรมได้แก่



ข. รูปท่ามือที่พบในข้อมูลแต่ไม่พบในพจนานุกรม



ค. รูปท่ามือที่พบในพจนานุกรมแต่ไม่พบในข้อมูล



ซึ่งผู้วิจัยจะได้ศึกษารูปปฏิเสฐที่พบต่อไปในบทที่ 2 และ 3 ต่อไป