

## บทที่ 1

### บทนำ

#### ที่มาและความสำคัญของปัญหา

จากการที่คนในทุก ๆ สังคมโดยปกติย่อมต้องมีกิจกรรมบันเทิงที่เป็นไปเพื่อแสดงออกถึงความสนุกสนานหรือจุดประสงค์หลักก็คือ เพื่อความบันเทิง จึงได้มีการคิดประดิษฐ์ทำทางและนำมาประมวลรวมกันเป็นศิลปการแสดงขึ้น นอกจากนี้ ศิลปการแสดงดังกล่าวยังถูกสร้างขึ้นเพื่อแสดงออกถึงอารมณ์และความต้องการภายในจิตใจของตนเองอีกด้วย จนกระทั่งมีการพัฒนามาโดยลำดับ โดยนำกิจกรรมนั้นมาใช้ในการสื่อสารด้วยภาษาของทำทาง อารมณ์ สีหน้า ตลอดจนส่วนประกอบของการแสดงอื่น ๆ อาทิ เครื่องดนตรี เครื่องแต่งกาย เพลงร้อง การตกแต่งเวที ซึ่งจะสามารถสื่อและสะท้อนความเป็นไปทางวัฒนธรรมที่ถูกบันทึกเอาไว้ออกมาสู่ผู้ชมได้

ต่อมาจึงได้มีการพยายามพัฒนารูปแบบของกิจกรรมดังกล่าว โดยมีการวางระเบียบกฎเกณฑ์ แบบแผน สำหรับกิจกรรมในแต่ละสังคม แต่ละวัฒนธรรม และได้ถูกนำมาใช้เพื่อตอบสนองความต้องการในเรื่องของการสื่อสารเพิ่มเติมขึ้นนอกเหนือจากเพื่อความบันเทิงเพียงอย่างเดียว ทั้งนี้ผู้สื่อสารจะต้องมีกระบวนการสร้างสรรค์ กลยุทธ์การส่งสาร ให้เหมาะสมกับผู้รับสารด้วย สำหรับประเทศไทยเราเรียกกิจกรรมการแสดงประจำชาตินี้ว่า “นาฏศิลป์ไทย” ผู้สื่อสารในที่นี้จะหมายถึง ศิลปินผู้สร้างสรรค์ชุดการแสดงทางนาฏศิลป์ไทย ไม่ว่าจะเป็นการเลือกทำทาง การเคลื่อนไหวหรือท่าทาง ซึ่งสำหรับนาฏศิลป์ไทยนั้นทำทางต่าง ๆ ที่ถูกนำมาประกอบกันเข้าเป็นชุดการแสดงที่มีความต่อเนื่องก็ล้วนแล้วแต่มีพื้นฐานมาจากอากัปกิริยาตามธรรมชาติทั้งสิ้น เช่น การคลาน การเดิน การยิ้ม หรือแม้แต่การแสดงอารมณ์ภายใน เช่น เสียใจ ยินดี โกรธ รวมถึงกระบวนการเลือกเนื้อร้อง , บทเพลง , เครื่องแต่งกาย , ฉาก, สถานที่แสดง ซึ่งจะต้องสอดคล้องกันไปตามเจตนาารมณ์ความต้องการของผู้สื่อสาร ตัวอย่างที่เห็นได้ชัดเจนก็คือ ในพิธีศพ หากเจ้าของงานต้องการให้มีการแสดงเพื่อเป็นเกียรติและต้องการแสดงบารมีทั้งของผู้ตายและญาติพี่น้อง ศิลปินที่เป็นผู้จัดการแสดงก็ต้องเลือกชุดการแสดงที่เหมาะสม เช่น มีการเลือกชุดการแสดง

“มโนราห์บุชายัญ” ซึ่งเนื้อหาของการแสดงจะเป็นช่วงที่นางมโนราห์ซึ่งถูกกีดกันจากราชวงศ์ของ สวามีจนไม่สามารถอาศัยอยู่ได้อีกต่อไปและตัดใจหนีกลับสู่ป่าหิมพานต์อันเป็นถิ่นพำนักเดิม ก่อนที่จะจากไปก็สร้างขอกองไฟเพื่อทำพิธีบุชายัญ ซึ่งจากการเลือกชุดการแสดงดังกล่าวก็คือ ผู้ ส่งสารต้องการสื่อให้ทราบถึงความโศกเศร้าที่สามารถใช้ไฟเป็นตัวกำจัดได้

หรืออีกนัยหนึ่งก็คือ ต้องมีการปูพื้นฐานเพื่อสร้างความเข้าใจร่วมกันระหว่างผู้รับสารและผู้ ส่งสารให้ได้เสียก่อน การสื่อสารด้วยภาษาท่าทางจึงจะประสบความสำเร็จและได้รับความสนใจ สมตามวัตถุประสงค์ของผู้ส่งสาร โดยที่ผ่านมามีการกำหนดรหัสและจัดกระบวนการสร้างการ เรียนรู้ดังที่กล่าวมาเบื้องต้นไว้สำหรับคนในสังคมไทยแล้ว เพื่อที่ว่าเมื่อถอดรหัส (Decode) สารออกมาแล้วจะสามารถรับรู้ได้ตรงตามความต้องการของผู้ส่งสาร วิธีการที่จะทำให้สามารถถอด รหัสได้ก็มี อาทิเช่น ท่าทางการแสดงที่มาจากอากัปภิกิริยาตามธรรมชาติ, การตอกย้ำซ้ำทวนของ การแสดงหรือการส่งสาร รวมถึงส่วนประกอบอื่นๆของการแสดง อาทิ เพลงร้อง ดนตรี เครื่อง แต่งกาย เหล่านี้คือ การกำหนดรหัสเพื่อให้สามารถถอดรหัสสาร หรือ Decode ได้

ทั้งนี้ได้มีการแบ่งประเภทของนาฏศิลป์ไทยหรือศิลปการละคร ออกเป็น 4 ประเภท คือ โขน, ละคร, ระบำ, รำ การแสดงพื้นเมือง ซึ่งทั้ง 4 ประเภทนี้คือศิลปะที่ยังมีการแสดงอยู่และได้มีการ จัดรูปแบบจนกล่าวได้ว่าเป็นมาตรฐานของนาฏศิลป์ไทยในปัจจุบัน

แต่ในสมัยปัจจุบันความนิยมของนาฏศิลป์กลับลดลง อันเนื่องด้วยผลกระทบจากปัจจัย แวดล้อมต่างๆที่เปลี่ยนไป พัฒนาการของเทคโนโลยีเกิดขึ้นอย่างรวดเร็ว กระแสแห่งยุคโลกาภิวัตน์ส่งผลให้สังคมไทยได้รับแรงกระทำจากปัจจัยภายนอกสังคมไทยอย่างรุนแรงและรวดเร็วจน เกิดผลกระทบ ดังที่ นิธิ เอียวศรีวงศ์ (2540:47) กล่าวไว้ว่า “...ในขณะที่กระแสแห่งโลกาภิวัตน์ เชื่อมโยงคนเข้าไปอยู่ในระบบอันใหญ่มหึมาที่ไม่มีใครสามารถมาควบคุม ทุกคนจึงตกเป็นชิ้นส่วน เล็กๆของระบบและกลายเป็นคนไร้พลังโดยสิ้นเชิง...” นาฏศิลป์ไทยเองก็ได้รับผลกระทบในส่วนนี้ อย่างเต็มที่และกลายเป็น “ศิลปะที่ไร้พลัง” ในทันที ทั้งนี้อาจเป็นเพราะไม่ได้มีการตั้งกระบวนการ อย่างเป็นทางการที่ดังเช่นศิลปการแสดงในประเทศอื่นๆ ที่มีการปรับตัวเพื่อรับกับกระแสแห่งการ เปลี่ยนแปลงของสังคม ไม่ว่าจะเป็น วาฮิงของประเทศอินโดนีเซีย หรือ โนะของประเทศญี่ปุ่น ดังนั้นความสนใจที่มีต่อนาฏศิลป์ไทยของคนในสังคมไทยจึงลดน้อยลง

และถึงแม้จะมีมุมมองที่เสนอว่า นาฏศิลป์ไทยจัดเป็นศิลปการแสดงประเภทหนึ่ง ที่ แสดงออกถึงเอกลักษณ์ความเป็นไทยได้อย่างชัดเจน รวมทั้งยังเป็นศิลปะที่สามารถใช้สื่อสารแนว

คิด ความเชื่อ รวมถึงโน้มน้าวทัศนคติ ได้เป็นอย่างดี หรือมีคุณสมบัติเป็นได้ทั้ง “สาร” และ “สื่อ” ในเวลาเดียวกันดังที่ได้กล่าวมาแล้วข้างต้น (มีค่ามากกว่าเป็นเพียงความบันเทิงประเภทหนึ่งเท่านั้น) โดยที่ได้มีการยกตัวอย่างให้เห็นว่า มีการใช้นาฏศิลป์เพื่อการสื่อสารมาแต่สมัยโบราณ ไม่ว่าจะเป็นการแสดงออกถึงความมีอำนาจอันยิ่งใหญ่ (การแสดงโขน ตอน นั้เมือง) การแสดงแสนยานุภาพของพระมหากษัตริย์ (การแสดงโขน ตอน ขจรบ) ล้วนแล้วแต่ได้มีการนำนาฏศิลป์เข้ามาเป็นช่องทางในการส่งสารผ่านทางภาษาท่า หรือที่เรียกว่า นาฏยภาษา โดยมีกลยุทธ์ในการสร้างการรับรู้สาร หรือ ถอดรหัสสาร ให้แก่ผู้รับสารได้ด้วยการมีกระบวนการนำเสนอที่มีเวทีซึ่งเป็นช่องทาง (Channel) ของการนำเสนออย่างต่อเนื่อง เพราะความบ่อยครั้งนี้ก็ถือเป็นเหตุผลอีกประการที่คนรุ่นเก่าสามารถสร้างการรับรู้สารหรือ การถอดรหัสสารให้เกิดแก่ผู้รับสารได้ ในที่นี้ก็คือ การแสดงนาฏศิลป์ไทยในพิธีกรรมต่างๆที่มีอย่างต่อเนื่องตลอดปีนั่นเอง

แต่กระนั้นก็ยังมิผู้ที่ไม่เห็นด้วยกับประเด็นที่กล่าวมาข้างต้น นั่นคือ ไม่เห็นด้วยกับการที่สามารถนำเอานาฏศิลป์มาใช้ประโยชน์ทางการสื่อสาร ในฐานะของการเป็น “สื่อ” ได้ โดยมองเห็นนาฏศิลป์เป็นเพียงรูปแบบความบันเทิงประเภทหนึ่งเท่านั้น และที่สามารถเป็นที่นิยมของสังคมในสมัยโบราณได้ก็เนื่องมาจาก เพราะเป็นความบันเทิงในรูปแบบที่ผูกขาดและไม่มีคู่แข่งที่เป็นสื่อบันเทิงประเภทอื่นๆ อาจไม่มีปัญหาเรื่องอาการเสื่อมความนิยมของนาฏศิลป์เข้ามา ดังนั้นเมื่อมีความบันเทิงรูปแบบใหม่ๆเข้ามาในสังคมไทย นาฏศิลป์ไทย จึงสามารถถูกกลืนและเสื่อมถอยความนิยมลงได้อย่างง่ายดาย

ดังนั้นผู้วิจัยจึงสนใจที่จะทำการศึกษาถึงศักยภาพและสถานภาพของนาฏศิลป์ในสังคมไทย เพื่อที่ว่าเมื่อทราบถึงสถานภาพของนาฏศิลป์แล้ว หากกำลังตกอยู่ในสถานการณ์ที่เป็นปัญหาของความนิยมก็จะได้หาแนวทางในการส่งเสริมให้สื่อประเภทนี้สามารถดำรงคงอยู่ได้ต่อไป ทั้งนี้ผู้วิจัยจะได้ทำการตรวจสอบจากทัศนะของผู้ที่เกี่ยวข้องในประเด็นดังกล่าว โดยผู้วิจัยได้ตั้งสมมติฐานถึงปัจจัยที่เป็นสาเหตุของปัญหาการเสื่อมความนิยมของสื่อนาฏศิลป์ได้ ดังนี้

### **ก.ตัวนาฏศิลป์**

1. มีเวทีในการนำเสนอน้อยลง นั่นคือในงานพิธีต่างๆในปัจจุบันมีการแสดงเข้ามาเป็นส่วนประกอบน้อยมาก ด้วยเหตุผลเรื่องความรวดเร็ว ไม่เย็นช้ำ ประหยัด แตกต่างจากสมัยก่อนที่การแสดงนาฏศิลป์จะเข้ามามีส่วนเกี่ยวข้องกับการดำเนินวิถีชีวิตของคนตลอดเวลา

2. ไม่มีการปรับเปลี่ยนรูปแบบไปตามการเปลี่ยนแปลงของสังคม ทำให้ผู้ชมไม่เข้าใจรูปแบบการแสดงแบบเก่า เพราะสภาพสังคมต่างกัน
3. ขาดการประชาสัมพันธ์ การให้ความรู้ ความเข้าใจพื้นฐานทางด้านนาฏศิลป์แก่ผู้ชม และคนในสังคม
4. นาฏศิลป์ถือเป็นสื่อแบบตั้งรับที่ผู้ชมต้องเดินทางมาชม จึงจะได้รับอรรถรสอย่างครบถ้วนในที่นี้หมายถึง การแสดงนาฏศิลป์อย่างเต็มรูปแบบที่ต้องพร้อมพร้อมด้วยการแต่งกาย เครื่องดนตรีครบวง การจัดฉากที่ต้องเสมือนจริงอย่างสมบูรณ์แบบ ดังนั้นหากผู้ชมไม่มีโอกาสหรือไม่มีเวลาเดินทางมาชมในสถานที่ที่จัดไว้ เช่น โรงละคร ก็จะไม่มีโอกาสได้รับสารที่ถูกจัดเตรียมไว้

แนวทางที่ผู้วิจัยสนใจที่เสนอแนะเพื่อทำการวิจัยศึกษาที่เกี่ยวข้องกับประเด็นปัญหาที่เกิดขึ้นจากตัวนาฏศิลป์เอง จึงมีดังนี้

- ตัวของนาฏศิลป์เองจึงควรต้องมีเวทีในการนำเสนออย่างต่อเนื่องและสม่ำเสมอเพื่อสร้างการรับรู้ และความเข้าใจจากผู้รับสาร
- การเปลี่ยนแปลงของสังคมที่เกิดขึ้นทำให้การถ่ายทอดความรู้ทางด้านนาฏศิลป์ไม่สามารถเป็นไปตามกลไกเดิมได้อีกแล้ว จากเดิมที่เป็นการถ่ายทอดในเชิง Personal Communication หรือการถ่ายทอดแบบตัวต่อตัวด้วยภาษาท่า ที่ลูกศิษย์จะแสดงท่าทางตามที่ครูผู้สอนแสดงอยู่ด้านหน้า จากนั้นก็ค่อย ๆ จดจำ หมั่นฝึกซ้อมเพื่อให้เกิดความชำนาญ และเมื่อจดจำได้แล้วจึงค่อย ๆ เติมลีลาที่เป็นเอกลักษณ์เฉพาะของแต่ละคนเข้าไปเอง แต่ไม่เคยมีการจดบันทึกแบบเป็นลายลักษณ์อักษร หรือบันทึกด้วยวิธีการที่คนรุ่นหลังสามารถเรียนรู้ได้ด้วยตนเอง (นาฏศิลป์สากลหรือบัลเลต์มีการกำหนดมาตรฐานการบันทึกท่าเต้นบนบรรทัดห้าเส้นด้วยหลักของตัวโน้ต เพื่อให้สามารถศึกษาได้ด้วยตนเอง) อาจเป็นด้วยความเชื่อที่ว่าวิชาสาขานี้เป็นวิชาพิเศษ ที่หากใครต้องการได้ความรู้จะต้องใช้ความเพียรพยายาม หมั่นคอยตามถามไถ่จากครูผู้สอน จนกระทั่งเมื่อครูเห็นความตั้งใจจริงจึงจะยอมถ่ายทอดให้ ดังนั้นหากสังคมเกิดการเปลี่ยนแปลง นักเรียนไม่สามารถใช้เวลาทั้งหมดของการเรียนเพื่อรับการถ่ายทอดแบบตัวต่อตัว (Personal Communication) ดังที่กล่าวมาได้อีก

แล้ว เพราะยังมีวิชาความรู้อีกมากมายที่จะต้องเรียนรู้เพื่อให้สามารถออกไปประกอบอาชีพแข่งขันกับสังคมภายนอกได้ ดังนั้นจึงต้องพิจารณาว่าตัวของนาฏศิลป์เองจะแก้ปัญหานี้ได้อย่างไรจึงจะเหมาะสม

- หากมองตามแนวคิดทางสังคมศาสตร์ สื่อนาฏศิลป์ควรต้องมีการเปลี่ยนแปลงไปตามปริบททางสังคมที่มีการเคลื่อนไหว ปรับเปลี่ยนอยู่ตลอดเวลา เนื่องจากสื่อนาฏศิลป์ไทยนั้นอยู่ในฐานะของเครื่องบันทึกความเป็นไปทางวัฒนธรรมอยู่แล้ว ผู้วิจัยจึงสนใจศึกษาว่าการที่ “สื่อนาฏศิลป์” จะสามารถดำรงคงอยู่ได้ในท่ามกลางสังคมไทยที่มีการเปลี่ยนแปลงไปจากสมัยเดิมที่นาฏศิลป์เกิดขึ้นมานั้น สื่อนาฏศิลป์ควรจะต้อง
  - ◆ คงรูปแบบเดิมตามแนวคิดทางด้านอนุรักษ์นิยมเอาไว้ให้มากที่สุด หรือ
  - ◆ มีการปรับเปลี่ยนตัวเองให้ทันกับการเปลี่ยนแปลงของสังคมไทยที่มีอยู่อย่างต่อเนื่องและเป็นไปอย่างรวดเร็ว แต่ยังไม่ทิ้งรูปแบบของนาฏศิลป์ หรือ
  - ◆ ควรมีการเปลี่ยนแปลงรูปแบบของนาฏศิลป์ไทยไปเลย

ทั้ง 3 แนวคิดนี้แนวคิดใดจะเหมาะสมและทำให้สื่อนาฏศิลป์สามารถเป็นเครื่องมือหรือช่องทางการสื่อสารที่ส่งสารความเปลี่ยนแปลง-ความเป็นไปทางวัฒนธรรมไปยังผู้รับสารได้สมบูรณ์ยิ่งกว่ากัน ซึ่งประเด็นที่ผู้วิจัยสนใจศึกษาก็จะครอบคลุมถึงช่องทางการเผยแพร่สื่อนาฏศิลป์ไปสู่ประชาชนในสังคมไทย เนื่องจากดังที่กล่าวมาแล้วในเบื้องต้นว่า ลักษณะของสื่อประเพณีนี้มีความเป็น “สื่อรับ” มากกว่า “สื่อรุก” เช่นสื่อสารมวลชน ดังนั้นหากเราต้องการให้สื่อนาฏศิลป์สามารถทำหน้าที่สื่อสารทางความคิดในแนวทางที่ต้องการรวมทั้งยังสามารถเป็นสื่อประเพณีที่ดำรงคงอยู่ในสังคมไทย ก็ควรต้องดำเนินการในลักษณะที่ให้สื่อนาฏศิลป์ขยายช่องทางจากที่เคยเป็นเพียง “สื่อรับ” ที่เฝ้ารอผู้ชมมาชมการแสดงเท่านั้น ด้วยการสร้างให้นาฏศิลป์กลายเป็น “สื่อรุก” โดยอาศัยความก้าวหน้าทางด้านเทคโนโลยีของวงการสื่อสารมวลชนเข้ามามีส่วนเกี่ยวพันและสร้างประโยชน์สำหรับการเผยแพร่สื่อนาฏศิลป์ ซึ่งเทคโนโลยีของสื่อสารมวลชนในที่นี้คือ สื่อโทรทัศน์ที่จะเข้ามาทำหน้าที่ส่งสารคือ สื่อนาฏศิลป์ ไปยังกลุ่มผู้รับสารที่มีความเป็นมวลชน อันจะทำให้สื่อนาฏศิลป์สามารถขยายฐานกลุ่มผู้รับสารได้มากขึ้น

## ข. ตัวสื่อสารมวลชน

จากการที่สื่อสารมวลชนสามารถทำหน้าที่เป็นสื่อกลางในการเผยแพร่สื่อทางศิลปะไปสู่สังคมได้ แต่จากสภาพปัจจุบันมีข้อจำกัด ปัญหาและอุปสรรค ก็คือ

1. ลักษณะทางธุรกิจของสื่อสารมวลชน ดังบทความเรื่อง บทบาทของหน่วยงานรัฐและเอกชนในการเผยแพร่ทางศิลปะ ของสถาบันไทยคดีศึกษา (2540) ได้มีการกล่าวถึงประเด็นนี้ว่า “อุปสรรคที่สำคัญอีกอย่างหนึ่งของการเผยแพร่ทางศิลปะและเป็นอุปสรรคในระดับของการเข้าถึงตัวผู้บริโภคโดยตรงและฉับพลันก็คือ เรื่องการสื่อสารมวลชนกับการเผยแพร่ทางศิลปะไทย แม้ว่าจะมีการพยายามนำรายการดี ๆ ออกเผยแพร่ทางวิทยุหรือโทรทัศน์ก็ดี แต่เนื่องด้วยยุคปัจจุบันซึ่งเป็นยุคของการสื่อสารย่อมมีความหมายว่าการสื่อสารเป็นทรัพยากรที่มีค่า เป็นพลังทางสังคม ผู้ใดมีอำนาจเหนือการสื่อสารย่อมเป็นผู้ถือครองอำนาจในสังคม การสื่อสารจึงเป็นเรื่องของธุรกิจอย่างยิ่ง รายการที่จะเผยแพร่ทางวิทยุหรือโทรทัศน์จะต้องได้รับการอุปถัมภ์จากฝ่ายธุรกิจซึ่งเล็งเห็นประโยชน์ทางธุรกิจจากรายการนั้น ๆ ดีแล้ว ทราบไตท์ทางโทรทัศน์และวิทยุยังจะต้องคำนึงถึงผู้อุปถัมภ์รายการ ทางศิลปะไทยก็ยังคงมีปัญหาในการเผยแพร่ต่อไป ยิ่งไปกว่านั้นการเผยแพร่ที่ถือเป็นการกลั่นกรอง ตัดทอนหรือแก้ไขให้ถูกต้องตามสายตาของผู้ผลิตรายการอีกด้วย” และจากที่กล่าวมาได้มีการสะท้อนให้เห็นว่าแม้แต่ช่องทางการสื่อสารที่ถือว่าเข้าถึงผู้บริโภคได้มากที่สุดเช่น สื่อสารมวลชน ก็ยังไม่สามารถถูกนำมาใช้เพื่อการเผยแพร่ทางศิลปะได้ เนื่องมาจากข้อจำกัดด้วยเหตุของผลประโยชน์ทางธุรกิจ
2. ข้อจำกัดอีกประการที่ถือเป็นสาเหตุสำคัญยิ่งก็คือ หากทางศิลปะถูกนำเสนอด้วยช่องทางของสื่อสารมวลชนก็จะต้องถูกปรับแต่งให้เหมาะสมกับรูปแบบของสื่อเหล่านั้น ด้วยเพราะตัวของสื่อทางศิลปะเองนั้นถือว่าการสื่อสารผ่านทางภาษาท่าทาง (นาฏยภาษา) ซึ่งผู้รับสารจะได้รับเนื้อหาของสารอย่างครบถ้วนจากท่าทาง หน้าตา อากัปกริยา ดนตรีประกอบ เครื่องแต่งกาย การจัดตกแต่งฉาก ดังนั้นหากนำสื่อทางศิลปะมาถ่ายทอดผ่านสื่อสารมวลชน ก็จะต้องใช้กลยุทธ์ในการสร้างสรรค์และรูปแบบการนำเสนอ (Presentation Form) ที่เหมาะสมกับช่องทางการเผยแพร่

แนวทางที่ผู้วิจัยสนใจเสนอแนะเพื่อทำการวิจัยศึกษาที่เกี่ยวข้องกับประเด็นปัญหาที่เกิดขึ้นจากตัวสื่อสารมวลชน จึงมีดังนี้

- เนื่องจากสื่อสารมวลชนมีจุดเด่นในเรื่องของการสามารถถ่ายทอดข่าวสารให้ถึงผู้รับได้จำนวนมากในเวลาอันรวดเร็ว สำหรับประเด็นเรื่องการพัฒนาการของการถ่ายทอดนาฏศิลป์ให้แก่ผู้รับสาร ไม่ว่าจะเป็นผู้รับสารในฐานะผู้ชม หรือผู้รับสารในฐานะของผู้รับการถ่ายทอดนาฏศิลป์ก็ตาม เมื่อไม่มีเวลาการถ่ายทอดความรู้แบบตัวต่อตัวเช่นอดีต ก็ต้องเปลี่ยนมาใช้วิธีที่เมื่อถ่ายทอดเพียงครั้งเดียวแต่มีผู้รับสารได้จำนวนมาก นั่นคือ การสื่อสารแบบที่เรียกว่า สื่อสารมวลชน (Mass Communication) เพื่อช่วยในการพัฒนาช่องทางการสื่อสาร “สื่อนาฏศิลป์” สูผู้รับสารได้มากขึ้นนั่นเอง เพราะเมื่อมีช่องทางในการเข้าถึงมากยิ่งขึ้นก็หมายความว่าปริมาณผู้รับสารมากขึ้น กระบวนการต่อมาก็คือการต้องหาวิธีการในการปรับประสานระหว่าง “สื่อนาฏศิลป์ไทย” กับ “สื่อสารมวลชน ในที่นี้หมายถึง สื่อโทรทัศน์” ให้มีความสอดคล้องผสมกลมกลืนซึ่งกันและกัน ไม่ว่าจะเป็นเรื่องของรูปแบบรายการ (Presentation Form) , การสร้างกระบวนการสื่อความ (Encoding-Decoding) เพื่อให้ผู้รับสารเกิดความเข้าใจ อันถือได้ว่าเป็นประเด็นหลักของสื่อนาฏศิลป์ที่น่าจะต้องมีการปรับตัว โดยทั้งหมดที่กล่าวมาก็คือสื่อทั้งสองประเภทนี้จะต้องมีการปรับประสานซึ่งกันและกันเพื่อให้ได้รูปแบบที่มีความเหมาะสมที่สุดกับการส่งเสริมความเข้าใจต่อและตรงกันความต้องการของผู้รับสาร
- จากการที่ผู้วิจัยได้มีโอกาสใช้มุมมองทางนิเทศศาสตร์มองการปรับตัวของสื่อนาฏศิลป์ดังกล่าวมาแล้ว โดยที่จะมุ่งเน้นการทำให้สื่อประเภทนี้สามารถดำรงคงอยู่ได้ในท่ามกลางสังคมโลกาภิวัตน์เช่นในปัจจุบัน ทำให้อาจต้องมีการปรับเปลี่ยนรูปแบบเพื่อให้เหมาะสมกับการที่จะส่งผ่านกระบวนการทางสื่อสารมวลชน เช่น สื่อโทรทัศน์นั้น ในขณะที่สื่อโทรทัศน์เองก็จะมีลักษณะเฉพาะของตนอยู่หลายประการ อันถือได้ว่าเป็นวัฒนธรรมเฉพาะตัว (Television Culture) รวมถึงเรื่องของการเป็นสื่อสาธารณะที่อยู่ภายใต้การควบคุมของกลไกรัฐ เรื่องของช่วงเวลาของการออกอากาศที่ในปัจจุบันมักมีเรื่องทางธุรกิจเข้ามาเป็นปัจจัยหลักเสมอ ทำให้ผู้วิจัยมี

แนวคิดที่ว่า หากต้องการให้แนวทางการส่งเสริมและปรับประสานสื่อทางศิลปผ่านสื่อโทรทัศน์นี้ เป็นไปอย่างเกิดผล สื่อโทรทัศน์เองก็จะต้องมีการปรับเปลี่ยนลักษณะเฉพาะของตนเช่นกัน ซึ่งแนวคิดนี้ถือเป็นข้อเสนอแนะที่คาดว่าจะสามารถนำมาเป็นปัจจัยที่จะมีผลต่อการส่งเสริมสื่อทางศิลปผ่านทางสื่อสารมวลชนเช่น สื่อโทรทัศน์ได้อีกประการหนึ่ง

### ค. ปัจจัยแวดล้อม

1. กระแสแห่งความเป็นโลกาภิวัตน์ที่สภาพสังคมเปิดโอกาสให้สื่อต่าง ๆ ทั่วโลกเข้ามาอย่างไม่มีกำหนดกรอบและมาตรการในการตั้งรับไว้ก่อน ทำให้สื่อเดิมที่มีอยู่เช่น สื่อทางศิลปถูกละเลยความสนใจเพราะไม่มีความเป็นสากล (Globalize) เพียงพอ หรือเป็นเพราะมีการเพิ่มตัวเลือกของสื่อที่มากขึ้นแก่ผู้รับสาร ทำให้น้ำหนักความสนใจของสื่อทางศิลปถูกลดทอนลงเมื่อเปรียบเทียบกับสื่ออื่น หรือแม้แต่ว่าความเชื่อที่ว่า “ผู้รับชมทางศิลปส่วนใหญ่จะเป็นกลุ่มผู้สูงอายุ” ก็ถือเป็นการสร้างความเชื่อที่ผิด เพราะจะทำให้คนที่รู้สึกว่าคุณยังไม่สูงอายุก็ยังไม่สนใจสื่อประเภทนี้ จึงทำให้เป็นสาเหตุหนึ่งที่กลุ่มผู้รับชมทางศิลปนั้นค่อย ๆ ลดน้อยลง
2. สภาพเศรษฐกิจ การเมืองที่ส่งผลให้ประชาชนต้องต่อสู้เพื่อการดำรงชีวิตของตน ทำให้หลงลืมการสร้างมูลค่าเพิ่มทางจิตใจ โดยมุ่งแต่เพียงการสร้างมูลค่าทางการแลกเปลี่ยนทางวัตถุ ละเลยเรื่องของสุนทรียะและจิตวิญญาณอันเป็นองค์ประกอบสำคัญของศิลป ทั้งนี้เพราะ “เหตุว่าทางศิลปและดนตรีไทยสมัยโบราณนั้น ชัดกับจังหวะชีวิตและสังคมในปัจจุบัน จึงเข้ากันไม่ได้” หรือ “นาฏกรรมของวัฒนธรรมหนึ่งย่อมไม่เป็นที่ชื่นชมในอีกวัฒนธรรมหนึ่งก็เพราะคนที่ต่างวัฒนธรรมไม่สามารถเข้าใจขนบหรือจารีตของนาฏกรรมนั้นได้ ฉันทิก็ฉันทันนั้น นาฏกรรมจากสมัยหนึ่งก็อาจไม่เป็นที่ชื่นชมของสมัยต่อมา” อ้างถึงจากทัศนะของ พลตรี ม.ร.ว.คึกฤทธิ์ ปราโมช จากหนังสือ นาฏศิลป์ไทย ,สถาบันไทยคดีศึกษา(2540)

จากสาเหตุทั้ง 3 ปัจจัยที่กล่าวมาข้างต้น ผู้วิจัยจะได้นำมาใช้ตรวจสอบจากทัศนะของผู้ที่เกี่ยวข้องว่า ในมุมมองของแต่ละท่านนั้น สาเหตุทั้ง 3 ข้อถือเป็นปัจจัยที่ส่งผลกับการดำรงคงอยู่ของสื่อทางศิลปหรือไม่ เพราะท่ามกลางอาการเสื่อมความนิยมของสื่อทางศิลปไทย กลุ่มบุคคล



ที่เกี่ยวข้องกับวงการนาฏศิลป์ไทยต่างก็ได้พยายามหาแนวทางอันจะทำให้นาฏศิลป์ไทยสามารถคงอยู่ได้ท่ามกลางสภาพของปริบททางสังคมที่เปลี่ยนแปลงอยู่ตลอดเวลา หากทว่ายังมีความแตกต่างระหว่างแนวทางเหล่านี้ เช่น มีการแบ่งขั้วทางความคิดระหว่างกลุ่มศิลปิน 2 กลุ่มจึงเกิดขึ้น คือ กลุ่มที่มีแนวคิดในเชิงอนุรักษ์ มุ่งเน้นการให้ความสำคัญกับตัวผู้ผลิต (Producer's Oriented) หรืออีกนัยหนึ่งคือ มุ่งเน้นความสำคัญไปที่ความต้องการของผู้ส่งสาร (Sender) เนื่องจากศิลปินสมัยก่อนนั้นจะแสดงต่อเมื่อเป็นความต้องการและความพอใจของตนเท่านั้น ความต้องการของผู้รับสารตลอดจนเรื่องของการตลาด (Commercial) ไม่ได้เป็นปัจจัยที่กำหนดรูปแบบหรือเวลาของการแสดง แนวคิดหลักก็คือไม่ต้องการให้มีการปรับเปลี่ยน โดยต้องการให้มีการอนุรักษ์ไว้ในรูปแบบเดิมๆทั้งหมด มองว่าการปรับแก้ เปลี่ยนแปลง จะส่งผลให้เกิดการล่มสลายทางศิลปะ ดังที่ พลตรี ม.ร.ว.คึกฤทธิ์ ปราโมช อ้างถึงจากหนังสือนาฏศิลป์ไทย, สถาบันไทยคดีศึกษา (2540) กล่าวว่า “หลักฐานอีกส่วนหนึ่งที่จะทำให้นาฏศิลป์และโขนหลุดลอยไปจากเราก็คือ ความสามารถที่มีจำกัดในการถ่ายทอดและสืบเนื่องศิลปะชั้นสูงนี้ ทั้งในแง่ของงบประมาณและบุคลากร แต่สาเหตุที่สำคัญไม่น้อยก็คือ การขาดความเข้าใจและแม้แต่ความเชื่อมั่นในศิลปะของตนเองและผู้เกี่ยวข้อง หรือแม้แต่ผู้เป็นครูที่รู้เท่าไม่ถึงการณ์”

ส่วนอีกกลุ่มคือ กลุ่มประยุกต์หรือกลุ่มที่มุ่งเน้นความสำคัญไปที่ผู้ชมหรือการตอบสนองความต้องการของผู้ชมหรือผู้รับสารเพื่อความพึงพอใจที่จะเกิดขึ้น (Audience's Oriented) โดยมีแนวคิดว่านาฏศิลป์ต้องมีการปรับเปลี่ยนให้ทันกับการเปลี่ยนแปลงของสังคมปัจจุบันที่เกิดขึ้นอย่างรวดเร็ว เพราะหากไม่ปรับก็จะค่อย ๆ ถูกกลืนเลเยความสนใจลงเรื่อย ๆ และท้ายที่สุดก็จะถึงกาลล่มสลายไปตามกลไกทางสังคม ดังที่อาจารย์เสรี หวังในธรรม ศิลปินแห่งชาติ ที่มีแนวคิดการสร้างสรรคนาฏศิลป์ในลักษณะการประยุกต์ให้เข้ากับสังคมกล่าวไว้สถาบันไทยคดีศึกษา (2540) “ผมจะอยู่ตรงกลางเสมอ คือ มองไปบนเวที ผมเป็นประชาชน ตรงไหนที่มันเย็นเยื่อเยียดเกินกว่าเหตุผมก็แก้ ในทางตรงกันข้าม อยู่บนเวที ถ้ามีร่าหน้าพาทย์ซึ่งจะต้องรำเต็มตัดไม่ได้ผมก็ดื้อเหมือนกัน หรือเวลามันจำกัดจริงๆ ไม่เห็นแปลกนี้ครับอย่างเพิ่งเอาไปใส่ให้ท่านดู เอาไว้ที่ท่านพอจะสัมผัสได้ แล้ววันหนึ่งก็คงจะไปถึงของแก่นั่นเอง” ซึ่งผู้วิจัยได้แยกข้อเด่นข้อด้อยของทั้งสองแนวคิดไว้ ดังนี้

ตารางที่ 1 : ตารางแสดงลักษณะของแนวคิดอนุรักษ์นิยม (Producer's Oriented)

	ข้อเด่น		ข้อด้อย
1	รักษารูปแบบการแสดงแบบเก่าได้อย่างครบถ้วน	1	เย็นเยื่อ ไม่เหมาะกับสภาพการดำเนินชีวิตของสังคมปัจจุบัน
2	จัดเป็นศิลปะชั้นสูง (High Art)	2	กลายเป็นศิลปะที่เหมาะสมสำหรับชนชั้นสูง ชนชั้นกลางและล่างที่มีจำนวนมากขาดความสนใจ
3	มีความลึกซึ้งของเนื้อหาสูงมาก หรือความเข้มข้นทางวิชาการศิลปะสูง	3	ประชาชนไม่สามารถถอดรหัสสารได้เนื่องจากห่างไกลจากบริบททางสังคมของตน
		4	ขาดความบันเทิงทางเนื้อหา ผู้ชมไม่สนใจ

ตารางที่ 2 : ตารางแสดงลักษณะของแนวคิดแบบประยุกต์ (Audience's Oriented)

	ข้อเด่น		ข้อด้อย
1	ไม่เน้นรูปแบบที่ตายตัวสามารถปรับเปลี่ยนเพิ่มเติมได้ตามความเหมาะสม	1	ทำลายศิลปะแบบดั้งเดิม
2	ดำเนินการนำเสนอเนื้อหาอย่างรวดเร็ว ไม่เย็นเยื่อ กระชับ ได้ใจความ	2	การปรับเปลี่ยนทำให้ขาดคุณค่าทางศิลปะ
3	สามารถเข้าถึงกลุ่มผู้ชมที่ไม่จำเป็นต้องมีความรู้พื้นฐานทางด้านนาฏศิลป์	3	หากเนื้อหาเปลี่ยนจะทำให้ขาดความเป็นศิลปะชั้นสูงประจำชาติ
4	สร้างความบันเทิงให้เกิดแก่ผู้ชมได้อย่างไม่จำเป็นต้องใช้ความรู้ทางวิชาการมาช่วยในการสร้างความเข้าใจ	4	ไม่สุภาพ

จากเรื่องของแนวคิดทั้งด้านอนุรักษ์นิยมและด้านประยุกต์เพื่อการพัฒนา ที่มีความแตกต่างกันดังที่กล่าวมาในเบื้องต้นนั้นถือเป็นประเด็นหนึ่งที่นักวิชาการด้านนาฏศิลป์ควรต้องหันมา

พิจารณาเพื่อหาจุดยืนของสื่อทางศิลปะที่เหมาะสมกับสภาพสังคมในปัจจุบัน ทั้งนี้อาจจะเป็นการพยายามหาแนวทางในการปรับตัวให้เหมาะกับสังคม เพราะหากสื่อประเพณีนี้ไม่มีการปรับตัวตามการเปลี่ยนแปลงของสังคมที่กำลังหมุนตามกระแสของโลก ก็อาจจะไม่สามารถดำรงคงอยู่ได้ในสังคมไทยอีกต่อไป หรือการพยายามหาแนวทางให้สังคมเข้าหาสื่อทางศิลปะโดยที่ไม่ต้องมีการปรับเปลี่ยนตัวเอง อย่างไรก็ตามหากมีการปรับแบบไม่ถูกต้องก็อาจจะทำให้สูญเสียเอกลักษณ์หรือกลายเป็นการตามใจมวลชนและดึงให้ศิลปะตกต่ำลงจนขาดสุนทรียะได้ ดังนั้นแนวคิดที่ผู้วิจัยสนใจและขอเสนอแนะไว้ในที่นี้ก็คือ การจัดการกระบวนการความสัมพันธ์ระหว่าง 2 แนวคิดนี้ให้เหมาะสม โดยอาจใช้สื่อมวลชนเข้ามาเป็นช่องทางในการแพร่กระจาย ทั้งนี้เพื่อให้สื่อทางศิลปะได้มีเวทีในการเผยแพร่มากยิ่งขึ้นและในขณะเดียวกันก็จะสามารถประเมินได้อย่างชัดเจนว่านาฏศิลป์ในรูปแบบใดระหว่างนาฏศิลป์และแนวประยุกต์จะเป็นที่เหมาะสมกับกลุ่มผู้รับสารในสังคมไทยปัจจุบัน ทั้งนี้ประโยชน์ที่สำคัญอีกประการก็คือ ยังคงสามารถอนุรักษ์สื่อประเพณีนี้ไว้ได้ด้วยการสร้างการรับรู้ผ่านทางสื่อมวลชนสู่ประชาชน รวมถึงสามารถสร้างการยอมรับและตอบสนองอันจะส่งผลให้เกิดความร่วมมือจากประชาชนในการร่วมกันอนุรักษ์และพัฒนาสื่อทางศิลปะได้อีกด้วย เพราะปัญหาที่เป็นเรื่องสำคัญประการหนึ่งในการที่ทำให้สื่อทางศิลปะไม่สามารถเป็นสื่อหลักที่สามารถนำมาใช้ถ่ายทอดสารได้ในสังคมปัจจุบันได้ก็คือ “ปัญหาการไม่สามารถถอดรหัส (Decode) สารของผู้รับสาร”

จากปัจจัย 3 ประการที่ส่งผลทำให้ความสนใจของคนในสังคมที่มีต่อสื่อทางศิลปะลดน้อยลง ดังที่ได้กล่าวมาแล้วอันประกอบด้วย

ก. ตัวนาฏศิลป์

ข. ตัวสื่อมวลชน

ค. ปัจจัยแวดล้อม

ทั้ง 3 ประการนี้ถือเป็นเรื่องที่ต้องพิจารณาเพื่อหาแนวทางในการปรับแก้ปัจจัยเหล่านี้ให้มีความเหมาะสม เพื่อให้สื่อทางศิลปะซึ่งถือเป็นสื่อประจำชาติกลายเป็นเรื่องที่ใกล้ชิดกับคนในสังคมที่อยู่ท่ามกลางกระแสของการเปลี่ยนแปลงอย่างรวดเร็วมากขึ้น ทั้งนี้ในข้อก. และข้อข. นั้นน่าจะเป็นเรื่องที่สามารถปรับเปลี่ยนหรือหาแนวทางในการปรับประสานเพื่อส่งเสริมซึ่งกันและกันได้ จึงทำให้ผู้วิจัยสนใจที่จะศึกษาเพื่อหาแนวทางที่เหมาะสมในการปรับประสานสื่อทางศิลปะกับสื่อมวลชน ส่วนเรื่องของข้อ ค. คือปัจจัยแวดล้อมนั้น อาจเป็นเรื่องที่ปรับเปลี่ยนได้ลำบากเนื่อง

จากเราคงไม่สามารถไปหยุดยั้งการเปลี่ยนแปลงของสังคมและสภาพแวดล้อมในยุคโลกาภิวัตน์ได้ ดังนั้นสิ่งที่น่าจะทำได้อีกคือ แนวทางในการปรับประสานระหว่างสื่อนาฏศิลป์และสื่อสารมวลชนที่เหมาะสมนั้นจะต้องเหมาะสมกับสภาพแวดล้อมทางสังคมด้วย

### **ปัญหาคำวิจัย**

1. สถานการณ์และศักยภาพของนาฏศิลป์ในสังคมไทยปัจจุบันเป็นอย่างไร
2. แนวทางการปรับประสานและส่งเสริมสื่อนาฏศิลป์ผ่านทางสื่อโทรทัศน์ ควรมีแนวคิดและแนวปฏิบัติที่เหมาะสมเช่นใด จึงจะทำให้สื่อประเพณีนี้คงอยู่ได้ในสังคมไทย
3. รูปแบบที่เหมาะสมของการนำเสนอสื่อนาฏศิลป์ผ่านทางสื่อโทรทัศน์ควรเป็นรูปแบบใด

### **วัตถุประสงค์**

1. เพื่อสำรวจแนวคิดเกี่ยวกับสถานการณ์และศักยภาพของสื่อนาฏศิลป์ในปัจจุบัน
2. เพื่อศึกษาแนวคิดและแนวปฏิบัติในการส่งเสริมและปรับประสานสื่อนาฏศิลป์ผ่านสื่อโทรทัศน์จากทัศนะของกลุ่มผู้เกี่ยวข้อง
3. เพื่อแสวงหารูปแบบที่เหมาะสมของรูปแบบการนำเสนอสื่อนาฏศิลป์ผ่านสื่อโทรทัศน์

### **ข้อสันนิษฐานการวิจัย**

1. นาฏศิลป์ไทยถือเป็นการสื่อสารด้วยภาษาท่าและเป็นวัฒนธรรมไทยที่มีความเป็นรูปธรรมมากที่สุด
2. นาฏศิลป์ไทยถือเป็นผู้ใช้ถ่ายทอดแนวคิด ความหมาย ความรู้ ตลอดจนเป็นวิธีที่ใช้บันทึกความทรงจำจากอดีตไว้เพื่อถ่ายทอดแก่คนนอกวัฒนธรรม
3. นาฏศิลป์ไทยถือเป็นการสื่อสารด้วยสิ่งที่ไม่ใช่คำพูดเพียงอย่างเดียวแต่จะต้องประกอบด้วยปัจจัยอื่น ๆ เช่น น้ำเสียง สีหน้า การท่ามือ ท่าทางประกอบ (ภาษาท่า) เครื่องแต่งกาย เครื่องดนตรี ฯ
4. ปัญหาที่ทำให้นาฏศิลป์ไทยไม่เป็นที่นิยมอย่างแพร่หลายเนื่องมาจากมีสื่ออื่นที่ทันสมัย ถอดรหัส (Decode) สารได้ง่ายกว่า เพราะไม่ต้องผ่านกระบวนการถอดรหัสที่ยุ่งยากเข้ามาแพร่ระบาดในสังคมด้วยกระแสของโลกาภิวัตน์

## ขอบเขตของการวิจัย

เนื่องจากปัจจุบันมีรายการที่นำเสนอการแสดงนาฏศิลป์อย่างเต็มรูปแบบทางโทรทัศน์ น้อยมาก โดยจะเป็นลักษณะการเสนอสลับกับการนำเสนอวัฒนธรรมรูปแบบอื่นๆ รวมทั้งมีรูปแบบไม่ครบทุกลักษณะ ผู้วิจัยจึงจะทำการศึกษาจากวิดิทัศน์ของรายการที่มีการนำเสนอผ่านทางสื่อโทรทัศน์และจากรายการแสดงสด โดยจะเลือกตอนที่สามารเป็นตัวแทนของแนวคิด 3 รูปแบบคือ 1. อนุรักษ์นิยม 2. ประยุกต์ 3. ร่วมสมัย จากแต่ละรายการมาเพื่อใช้ในการศึกษา

1. รายการ “วิพิธทัศนา” ออกอากาศทางสถานีโทรทัศน์แห่งประเทศไทย ช่อง 11 ทุกวันอาทิตย์ เวลา 23.00 น. ออกอากาศในเดือนมีนาคม 2541 (ผู้วิจัยจะถือว่ารายการนี้เป็นตัวแทนแนวคิดอนุรักษ์นิยม)
2. รายการ “อนุรักษ์ศิลปวัฒนธรรมไทย” ออกอากาศทางสถานีโทรทัศน์ไทยทีวีสีช่อง 9 อ.ส.ม.ท. ในวันเสาร์ เวลา 22.00 น. ออกอากาศในเดือนกุมภาพันธ์ 2541 (ผู้วิจัยจะถือว่ารายการนี้เป็นตัวแทนแนวคิดประยุกต์)
3. การแสดงโขนหารสอง ตอน สหัสสะเดชะ (การแสดงสด) ณ เวทีกลางแจ้งโรงละครภัทราวดีเธียเตอร์ เดือนมีนาคม 2541 (ผู้วิจัยจะถือว่ารายการนี้เป็นตัวแทนแนวคิดร่วมสมัย)

## นิยามศัพท์

### 1. สื่อนาฏศิลป์ไทย

สื่อนาฏศิลป์ไทยที่ผู้วิจัยที่จะทำการศึกษา ประกอบด้วย โขน ละคร ระบำ รำฟ้อน โดยมีลักษณะดังนี้

**โขน** คือ การแสดงทำรำ ทำเต้น ให้เข้ากับดนตรี ประกอบด้วยตัวละครที่เป็นยักษ์, ลิง , มนุษย์ และเทวดา ผู้แสดงสวมหน้ากากที่เรียกว่า “หัวโขน” ไม่ร้องและเจรจาเอง

**ละคร** คือ การแสดงที่ผูกเป็นเรื่อง ประกอบด้วยลักษณะ 4 ประการคือ

1. ต้องมีเรื่องราว
2. ต้องมีเนื้อหาที่เป็นการสรุปแนวคิด
3. นิสัยของตัวละครต้องตรงกับเนื้อหาของเรื่อง

#### 4. ต้องมีการสร้างบรรยากาศให้ผู้ชมคล้อยตาม

**ระบำ** คือ การแสดงที่ไม่เป็นเรื่องราว เป็นชุด เน้นความพร้อมเพรียงของผู้แสดง

**รำ** คือ การแสดงที่มุ่งความงามของการรำรำ

**ฟ้อน** คือ ศิลปะพื้นเมืองของชาวภาคเหนือ มุ่งความงามและความพร้อมเพรียงเป็นสำคัญ ลีลาอ่อนช้อย

**เซิ้ง** คือ ศิลปะพื้นเมืองของชาวภาคอีสาน มุ่งความสนุกสนาน และทำทางที่สื่อถึงการดำรงชีวิต

#### 2. กลุ่มผู้เกี่ยวข้องกับนาฏศิลป์ มี 3 กลุ่ม ประกอบด้วย

##### กลุ่มผู้ผลิต

ศิลปินผู้ประดิษฐ์ท่าทางนาฏศิลป์ไทย

##### กลุ่มผู้เผยแพร่

ผู้จัดทำรายการเกี่ยวกับการเผยแพร่นาฏศิลป์ไทยทางสื่อโทรทัศน์หรือมีความเกี่ยวข้องกับการจัดทำรายการ

##### นักวิชาการ

นักวิชาการทางด้านสังคมศาสตร์และนักวิชาการที่ให้ความสนใจเกี่ยวกับการอนุรักษ์ศิลปวัฒนธรรมไทย อาทิ เพลงพื้นบ้าน นาฏกรรมไทย

#### 3. แนวคิดทางด้านรูปแบบของนาฏศิลป์

##### ประกอบด้วย

**3.1 แนวคิดอนุรักษ์** รูปแบบของนาฏศิลป์จะเป็นแบบเดิมตามขนบโบราณและแบบแผนที่มีการกำหนดไว้ชัดเจน ไม่มีการปรับเปลี่ยนใดทั้งสิ้น เน้นความต้องการและแนวคิดของผู้สังสารเป็นหลัก

**3.2 แนวคิดประยุกต์** จะมีการปรับเปลี่ยนรูปแบบตามความเหมาะสมของสภาพการณ์ เริ่มคำนึงถึงความต้องการของผู้รับสารมากขึ้น อาจมีการตัดต่อ แต่ก็ยังไม่ทิ้งเอกลักษณ์ของนาฏศิลป์

**3.3 แนวคิดแบบร่วมสมัย** เปลี่ยนแปลงรูปแบบการแสดงที่ไม่เข้าประเภทกับรูปแบบใด ๆ ของนาฏศิลป์ไทยไปเลย แม้จะยังคงใช้เนื้อเรื่องที่เป็นวรรณคดี , วรรณกรรมไทยก็ตาม

#### 4. แนวปฏิบัติในการส่งเสริมและปรับประสานสื่อนาฏศิลป์ผ่านสื่อโทรทัศน์

4.1 การแสดงที่คงรูปแบบเดิม มุ่งเน้นผู้ส่งสาร (Producer's Oriented) ไม่มีการปรับเปลี่ยนใด ๆ ทั้งสิ้น การจัดวิธีการแสดงเป็นไปตามความต้องการของผู้สร้างสรรค์งานที่ถูกกำหนดด้วยชนบ ประเพณีโบราณไทย

4.2 การแสดงแบบประยุกต์ ปรับตามความเหมาะสมแต่ยังคงความเป็นนาฏศิลป์ไทยไว้ (Audience's Oriented) การจัดวิธีการแสดงเริ่มเป็นไปตามความต้องการของผู้รับสารหรือผู้ชมเป็นส่วนใหญ่

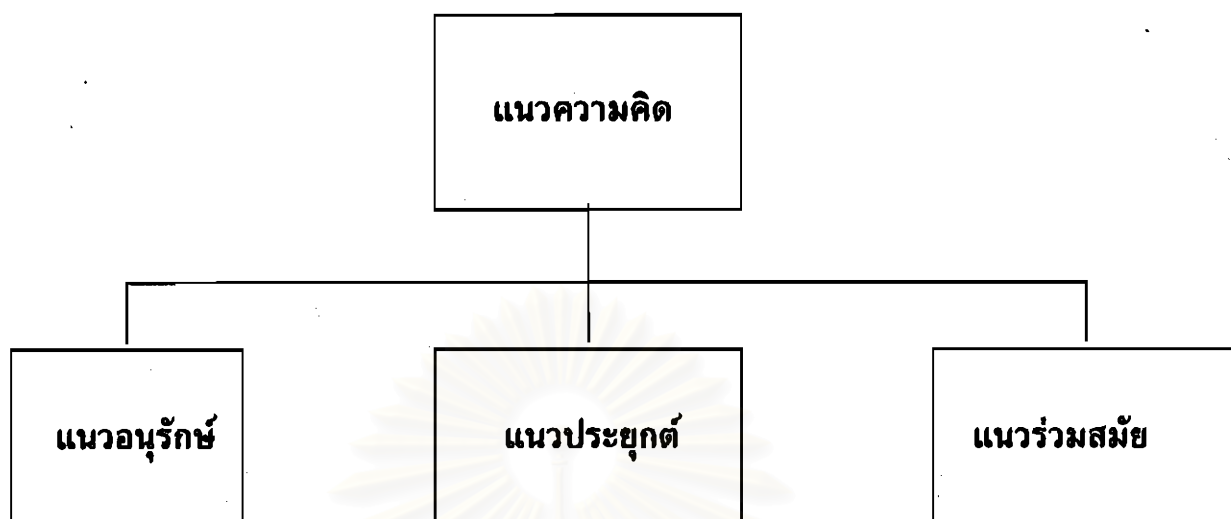
4.3 การแสดงแบบร่วมสมัย (Contemporary) เป็นการแสดงที่ใช้แนวคิดของนักจัดการแสดงรุ่นใหม่ ที่ไม่อิงรูปแบบเดิม ๆ ของการแสดงนาฏศิลป์ แม้ว่าจะใช้เนื้อเรื่องเดียวกันก็ตาม

#### ประโยชน์ที่คาดว่าจะได้รับ

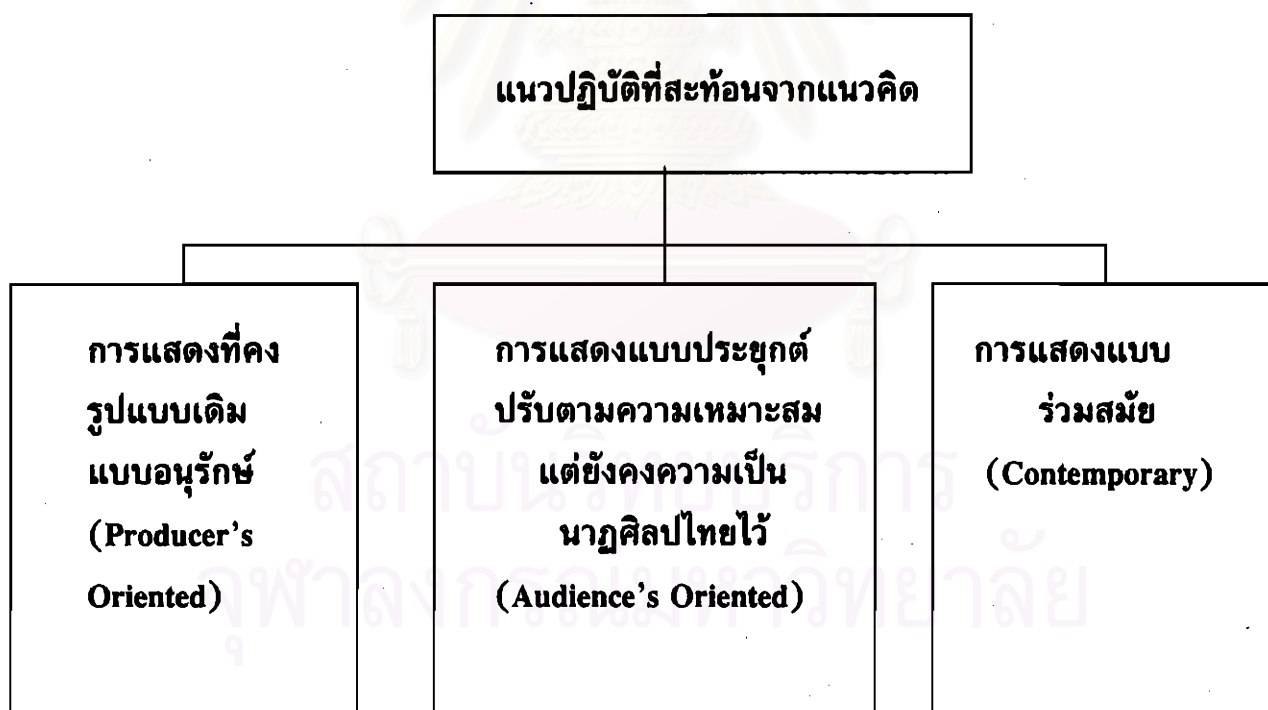
1. ผลการวิจัยสามารถนำไปใช้เป็นแนวทางเพื่อพัฒนาสถานภาพและศักยภาพของสื่อ นาฏศิลป์ได้
2. หน่วยงานหรือผู้ที่มีหน้าที่อนุรักษ์สื่อและศิลปประจำชาติ ทั้งในระดับนโยบายและระดับปฏิบัติสามารถนำผลการวิจัยไปใช้สนับสนุนการทำงานด้านการอนุรักษ์และ พัฒนาสื่อนาฏศิลป์ได้
3. ผลการวิจัยก่อให้เกิดมุมมองใหม่ในวงการสื่อสารมวลชนที่จะทำให้เกิดรายการที่เป็น การสอดประสานกันระหว่างรูปแบบของสื่อวัฒนธรรมกับสื่อสารมวลชน

สถาบันวิทยบริการ  
จุฬาลงกรณ์มหาวิทยาลัย

## แผนภูมิที่ 1 : แสดงกรอบแนวทางการศึกษา



วิธีการศึกษา : สัมภาษณ์กลุ่มผู้เกี่ยวข้อง คือ 1. ผู้ผลิต (นาฏศิลปิน) และ 2. ผู้เผยแพร่ (ผู้ผลิตรายการโทรทัศน์) 3. นักวิชาการ แบบเจาะลึก



วิธีการศึกษา : 1. สัมภาษณ์กลุ่มผู้เกี่ยวข้องคือ 1. ผู้ผลิต (นาฏศิลปิน) และ 2. ผู้เผยแพร่ (ผู้ผลิตรายการโทรทัศน์) 3. นักวิชาการ แบบเจาะลึก

2. สันทนากรกลุ่มผู้รับสาร