

บทที่ 4

ผลการวิเคราะห์ข้อมูล

ผู้วิจัยได้ส่งแบบวัดทัศนคติต่อวิชาพลศึกษาของนักเรียนมัธยมศึกษาตอนปลาย ไปยังโรงเรียนมัธยมศึกษา ในกรุงเทพมหานคร ที่เปิดสอนถึงระดับชั้นมัธยมศึกษาตอนปลาย สังกัดกรมสามัญศึกษา จำนวน 24 โรงเรียน โดยส่งให้นักเรียนชั้นมัธยมศึกษาปีที่ 4,5 และ 6 ระดับชั้นละ 20 ชุด เป็นของนักเรียนชาย 10 ชุด และนักเรียนหญิง 10 ชุด รวมโรงเรียนละ 60 ชุด รวมทั้งหมด 1,440 ชุด ได้แบบวัดทัศนคติกลับมา เป็นของนักเรียนชั้นมัธยมศึกษาปีที่ 4 จำนวน 459 ชุด คิดเป็นร้อยละ 95.63 เป็นของนักเรียนชั้นมัธยมศึกษาปีที่ 5 จำนวน 446 ชุด คิดเป็นร้อยละ 92.92 เป็นของนักเรียนชั้นมัธยมศึกษาปีที่ 6 จำนวน 433 ชุด คิดเป็นร้อยละ 90.21 รวมได้รับแบบวัดทัศนคติคืนมาทั้งสิ้น 1,338 ชุด คิดเป็นร้อยละ 92.92 ผลการวิเคราะห์ข้อมูลได้นำเสนอในรูปตารางและความเรียงดังนี้

- 1 ผลการวิเคราะห์ลดถ่านภาพส่วนตัวของนักเรียนชั้นมัธยมศึกษาตอนปลาย
- 2 ผลการวิเคราะห์ทัศนคติของนักเรียนชั้นมัธยมศึกษาตอนปลาย
- 3 ผลการเปรียบเทียบความแตกต่างของทัศนคติต่อวิชาพลศึกษา ระหว่างนักเรียนชายและนักเรียนหญิงชั้นมัธยมศึกษาตอนปลาย
- 4 ผลการเปรียบเทียบความแตกต่างของทัศนคติต่อวิชาพลศึกษา ระหว่างชั้นปีของนักเรียนชั้นมัธยมศึกษาตอนปลาย
- 5 ผลการวิเคราะห์ปฏิสัมพันธ์ระหว่างเพศและชั้นปี ที่มีต่อทัศนคติต่อวิชาพลศึกษาของนักเรียนชั้นมัธยมศึกษาตอนปลาย

ศูนย์วิจัยและพัฒนาวิทยบริการ
จุฬาลงกรณ์มหาวิทยาลัย

ตารางที่ 1 จำนวนและร้อยละของนักเรียนมัธยมศึกษาตอนปลาย จำแนกตามสถานภาพส่วนตัว

เพศ	มัธยมศึกษาปีที่ 4		มัธยมศึกษาปีที่ 5		มัธยมศึกษาปีที่ 6		รวม	
	จำนวน	ร้อยละ	จำนวน	ร้อยละ	จำนวน	ร้อยละ	จำนวน	ร้อยละ
ชาย	225	49.0	225	50.4	216	49.9	666	49.8
หญิง	234	51.0	221	49.6	217	50.1	672	50.2
นักเรียนทั้งหมด	459	34.3	446	33.3	433	32.4	1,338	100.0

จากตารางที่ 1 พบว่ากลุ่มตัวอย่างประชากรทั้งหมดมี 1,338 คน เป็นนักเรียนชาย 666 คน และนักเรียนหญิง 672 คน และแต่ละระดับชั้น มีจำนวนนักเรียนใกล้เคียงกัน

สถาบันวิทยบริการ
จุฬาลงกรณ์มหาวิทยาลัย

ตารางที่ 2 จำนวนและร้อยละของนักเรียนชายและนักเรียนหญิงชั้นมัธยมศึกษาปีที่ 4,5 และ6
จำแนกตามสถานภาพส่วนตัว

รายการ		ม. 4		ม. 5		ม. 6		รวม	
		จำนวน	ร้อยละ	จำนวน	ร้อยละ	จำนวน	ร้อยละ	จำนวน	ร้อยละ
นักเรียนชอบดูการแข่งขันกีฬา									
ชอบ	ชาย	221	98.2	216	96.0	203	94.0	640	96.1
	หญิง	230	98.3	203	91.9	191	88.0	624	92.9
	รวม	451	98.3	419	93.9	394	91.0	1,264	94.5
ไม่ชอบ	ชาย	4	1.8	9	4.0	13	6.0	26	3.9
	หญิง	4	1.7	18	8.1	26	12.0	48	7.1
	รวม	8	1.7	27	6.1	39	9.0	74	5.5
นักเรียนชอบเล่นกีฬาหรือออกกำลังกาย									
ชอบ	ชาย	204	90.7	207	92.0	206	95.4	617	92.6
	หญิง	202	86.3	182	82.4	182	83.9	566	84.2
	รวม	406	88.8	389	87.2	388	89.6	1,183	88.4
ไม่ชอบ	ชาย	21	9.3	18	8.0	10	4.6	49	7.4
	หญิง	32	13.7	39	17.6	35	16.1	106	15.8
	รวม	53	11.5	57	12.5	45	10.4	155	11.6
ในวันหนึ่ง ๆ นักเรียนได้เล่นกีฬาหรือออกกำลังกาย									
ได้	ชาย	194	86.2	196	87.1	193	89.4	583	87.5
	หญิง	180	76.9	144	65.2	139	64.1	463	68.9
	รวม	374	81.5	340	76.2	332	76.7	1,046	78.2
ไม่ได้	ชาย	31	13.8	29	12.9	23	10.6	83	12.5
	หญิง	54	23.1	77	34.8	78	35.9	209	31.1
	รวม	85	18.5	106	23.8	101	23.3	292	21.8

ตารางที่ 2 (ต่อ)

รายการ		ม. 4		ม. 5		ม. 6		รวม	
		จำนวน	ร้อยละ	จำนวน	ร้อยละ	จำนวน	ร้อยละ	จำนวน	ร้อยละ
ช่วงเวลาที่ใช้เล่นกีฬาหรือออกกำลังกาย									
ก่อนเข้าเรียน	ชาย	3	1.3	1	0.4	3	1.4	7	1.1
	หญิง	11	4.7	10	4.5	12	5.5	33	4.9
	รวม	14	3.1	11	2.5	15	3.5	40	3.0
ก่อนเข้าเรียนและพักกลางวัน									
	ชาย	0	0.0	0	0.0	0	0.0	0	0.0
	หญิง	0	0.0	2	0.9	0	0.0	2	0.3
	รวม	0	0.0	2	0.4	0	0.0	2	0.1
ก่อนเข้าเรียน พักกลางวัน และหลังเลิกเรียน									
	ชาย	11	4.9	9	4.0	8	3.7	28	4.2
	หญิง	6	2.6	0	0.0	2	0.9	8	1.2
	รวม	17	3.7	9	2.0	10	2.3	36	2.7
พักกลางวัน									
	ชาย	20	8.9	20	8.9	26	12.0	66	9.9
	หญิง	12	5.1	11	5.0	12	5.5	35	5.2
	รวม								
พักกลางวันและหลังเลิกเรียน									
	ชาย	14	6.2	23	10.2	18	8.3	55	8.3
	หญิง	5	2.1	2	0.9	3	1.4	10	1.5
	รวม	19	4.1	25	5.6	21	4.8	65	4.9
หลังเลิกเรียน									
	ชาย	144	64.0	138	61.3	133	61.6	415	62.3
	หญิง	143	61.1	118	53.4	107	49.3	368	54.8
	รวม	287	62.5	256	57.4	240	55.4	783	58.5

ตารางที่ 2 (ต่อ)

รายการ		ม. 4		ม. 5		ม. 6		รวม	
		จำนวน	ร้อยละ	จำนวน	ร้อยละ	จำนวน	ร้อยละ	จำนวน	ร้อยละ
นักเรียนได้ทบทวนทักษะของวิชาพลศึกษา									
ได้ทบทวน	ชาย	114	50.7	121	53.8	103	47.7	338	50.8
	หญิง	91	38.9	92	41.6	83	38.2	266	39.6
	รวม	205	44.7	213	47.8	186	43.0	604	45.1
ไม่ได้ทบทวน	ชาย	111	49.3	104	46.2	113	52.3	328	49.2
	หญิง	143	61.1	129	58.4	134	61.8	406	60.4
	รวม	254	55.3	233	52.2	247	57.0	734	54.9
ผู้ปกครองนักเรียนรอบดูการแข่งชั้นกีฬา									
ชอบ	ชาย	178	79.1	189	84.0	173	80.1	540	81.1
	หญิง	211	90.2	186	84.2	185	85.3	582	86.6
	รวม	389	84.7	375	84.1	358	82.7	1,122	83.9
ไม่ชอบ	ชาย	47	20.9	36	16.0	43	19.9	126	18.9
	หญิง	23	9.8	35	15.8	32	14.7	90	13.4
	รวม	70	15.3	71	15.9	75	17.3	216	16.1
ผู้ปกครองนักเรียนชอบเล่นกีฬาหรือออกกำลังกาย									
ชอบ	ชาย	99	44.0	118	52.4	108	50.0	325	48.8
	หญิง	124	53.0	123	55.7	111	51.2	358	53.3
	รวม	223	48.6	241	54.0	219	50.6	683	51.0
ไม่ชอบ	ชาย	126	56.0	107	47.6	108	50.0	341	51.2
	หญิง	110	53.0	98	44.3	106	48.8	314	46.7
	รวม	236	51.4	205	46.0	214	49.4	655	49.0

ตารางที่ 2 (ต่อ)

รายการ	ม. 4		ม. 5		ม. 6		รวม		
	จำนวน	ร้อยละ	จำนวน	ร้อยละ	จำนวน	ร้อยละ	จำนวน	ร้อยละ	
คะแนนวิชาพลศึกษาตั้งแต่ที่เรียนมาอยู่ในระดับ									
1	ชาย	2	0.9	4	1.8	7	3.2	13	2.0
	หญิง	6	2.6	5	2.3	6	2.8	17	2.5
	รวม	8	1.7	9	2.0	13	3.0	30	2.2
2	ชาย	31	13.8	31	13.8	26	12.0	88	13.2
	หญิง	47	20.1	43	19.5	24	11.1	114	17.0
	รวม	78	17.0	74	16.6	50	11.5	202	15.1
3	ชาย	107	47.6	111	49.3	97	44.9	315	47.3
	หญิง	129	55.1	111	50.2	119	54.8	359	53.4
	รวม	236	51.4	222	49.8	216	49.9	674	50.4
4	ชาย	85	37.8	79	35.1	86	39.8	250	37.5
	หญิง	52	22.2	62	28.1	68	31.3	182	27.1
	รวม	137	29.8	141	31.6	154	35.6	432	32.3
นักเรียนมักใช้เวลาว่างประกอบกิจกรรมใดมากที่สุด									
เล่นกีฬาหรือออกกำลังกาย									
	ชาย	107	47.6	110	48.9	99	45.8	316	47.4
	หญิง	57	24.4	37	16.7	33	15.2	127	18.9
	รวม	164	35.7	147	33.0	132	30.5	443	33.1
อ่านหนังสือ									
	ชาย	37	16.4	31	13.8	37	17.1	105	15.8
	หญิง	60	25.6	53	24.0	80	36.9	193	28.7
	รวม	97	21.1	84	18.8	117	27.0	298	22.3

ตารางที่ 2 (ต่อ)

รายการ	ม. 4		ม. 5		ม. 6		รวม	
	จำนวน	ร้อยละ	จำนวน	ร้อยละ	จำนวน	ร้อยละ	จำนวน	ร้อยละ
ไปเที่ยว								
ชาย	39	17.3	40	17.8	29	13.4	108	16.2
หญิง	60	25.6	57	25.8	54	24.9	171	25.4
รวม	99	21.6	97	21.7	83	19.2	279	20.9
เรียนกวดวิชา								
ชาย	22	9.8	16	7.1	29	13.4	67	10.1
หญิง	27	11.5	41	18.6	32	14.7	100	14.9
รวม	49	10.7	57	12.8	61	14.1	167	12.5
อื่นๆ								
ชาย	20	8.9	28	12.4	22	10.2	70	10.5
หญิง	30	12.8	33	14.9	18	8.3	81	12.1
รวม	50	10.9	61	13.7	40	9.2	151	11.3
นักเรียนคิดว่าวิชาพลศึกษามีประโยชน์ทางด้านใดบ้าง								
ร่างกาย								
ชาย	21	9.3	16	7.1	15	6.9	52	7.8
หญิง	26	11.1	14	6.3	23	10.3	63	9.4
รวม	47	10.2	30	6.7	38	8.8	115	8.6
จิตใจ								
ชาย	3	1.3	1	0.4	1	0.5	5	0.8
หญิง	1	0.4	3	1.4	7	3.2	11	1.6
รวม	4	0.9	4	0.9	8	1.8	16	1.2

ตารางที่ 2 (ต่อ)

รายการ	ม. 4		ม. 5		ม. 6		รวม		
	จำนวน	ร้อยละ	จำนวน	ร้อยละ	จำนวน	ร้อยละ	จำนวน	ร้อยละ	
สังคม									
ชาย	0	0.0	0	0.0	0	0.0	0	0.0	
หญิง	1	0.4	0	0.0	0	0.0	1	0.1	
รวม	1	0.2	0	0.0	0	0.0	1	0.1	
ร่างกาย จิตใจ									
ชาย	12	5.3	11	4.9	11	5.1	34	5.1	
หญิง	21	9.0	24	10.9	17	7.8	62	9.2	
รวม	33	7.2	35	7.8	28	6.5	96	7.2	
ร่างกาย อารมณ์									
ชาย	8	3.6	16	7.1	3	1.4	27	4.1	
หญิง	11	4.7	18	8.1	10	4.6	39	5.8	
รวม	19	4.1	34	7.6	13	3.0	66	4.9	
ร่างกาย สังคม									
ชาย	5	2.2	1	0.4	2	0.9	8	1.2	
หญิง	4	1.7	3	1.4	3	1.4	10	1.5	
รวม	9	2.0	4	0.9	5	1.2	18	1.3	
ร่างกาย ตติบัญญัติ									
ชาย	1	0.4	0	0.0	1	0.5	2	0.3	
หญิง	0	0.0	1	0.5	0	0.0	1	0.1	
รวม	1	0.2	1	0.2	1	0.2	3	0.2	

ตารางที่ 2 (ต่อ)

รายการ	ม. 4		ม. 5		ม. 6		รวม	
	จำนวน	ร้อยละ	จำนวน	ร้อยละ	จำนวน	ร้อยละ	จำนวน	ร้อยละ
จิตใจ อารมณ์								
ชาย	1	0.4	0	0.0	0	0.0	1	0.2
หญิง	2	0.9	2	0.9	0	0.0	4	0.6
รวม	3	0.7	2	0.4	0	0.0	5	0.4
จิตใจ สังคม								
ชาย	0	0.0	0	0.0	0	0.0	0	0.0
หญิง	0	0.0	0	0.0	1	0.5	1	0.1
รวม	0	0.0	0	0.0	1	0.2	1	0.1
อารมณ์ สติปัญญา								
ชาย	0	0.0	0	0.0	0	0.0	0	0.0
หญิง	1	0.4	0	0.0	0	0.0	1	0.1
รวม	1	0.2	0	0.0	0	0.0	0	0.1
ร่างกาย จิตใจ อารมณ์								
ชาย	28	12.4	23	10.2	33	15.3	84	12.6
หญิง	33	14.1	37	16.7	46	21.2	116	17.3
รวม	61	13.3	60	13.5	79	18.2	200	14.9
ร่างกาย จิตใจ สังคม								
ชาย	10	4.4	10	4.4	7	3.2	27	4.1
หญิง	10	4.3	3	1.4	3	1.4	16	2.4
รวม	20	4.4	13	2.9	10	2.3	43	3.2

ตารางที่ 2 (ต่อ)

รายการ	ม. 4		ม. 5		ม. 6		รวม	
	จำนวน	ร้อยละ	จำนวน	ร้อยละ	จำนวน	ร้อยละ	จำนวน	ร้อยละ
ร่างกาย จิตใจ สติปัญญา								
ชาย	3	1.3	3	1.3	1	0.5	7	1.1
หญิง	3	1.3	6	2.7	1	0.5	10	1.5
รวม	6	1.3	9	2.0	2	0.5	17	1.3
ร่างกาย อารมณ์ สังคม								
ชาย	4	1.8	5	2.2	0	0.0	9	1.4
หญิง	5	2.1	2	0.9	4	1.8	11	1.6
รวม	9	2.0	7	1.6	4	0.9	20	1.5
ร่างกาย อารมณ์ สติปัญญา								
ชาย	1	0.4	2	0.9	3	1.4	6	0.9
หญิง	2	0.9	1	0.5	2	0.9	5	0.7
รวม	3	0.7	3	0.7	5	1.2	11	0.8
ร่างกาย สังคม สติปัญญา								
ชาย	2	0.9	0	0.0	1	0.5	3	0.5
หญิง	1	0.4	1	0.5	0	0.0	2	0.3
รวม	3	0.7	1	0.2	1	0.2	5	0.4
จิตใจ อารมณ์ สังคม								
ชาย	2	0.9	0	0.0	0	0.0	2	0.3
หญิง	0	0.0	0	0.0	0	0.0	0	0.0
รวม	2	0.4	0	0.0	0	0.0	2	0.1

ตารางที่ 2 (ต่อ)

รายการ	ม. 4		ม. 5		ม. 6		รวม	
	จำนวน	ร้อยละ	จำนวน	ร้อยละ	จำนวน	ร้อยละ	จำนวน	ร้อยละ
ชาวมณฑล สังคม สถิติปัญญา								
ชาย	1	0.4	0	0.0	0	0.0	1	0.2
หญิง	0	0.0	0	0.0	0	0.0	0	0.0
รวม	1	0.2	0	0.0	0	0.0	1	0.1
ร่างกาย จิตใจ ชาวมณฑล สังคม								
ชาย	20	8.9	23	10.2	23	10.6	66	9.9
หญิง	18	7.7	19	8.6	15	6.9	52	7.7
รวม	38	8.3	42	9.4	38	8.8	118	8.8
ร่างกาย จิตใจ ชาวมณฑล สถิติปัญญา								
ชาย	13	5.8	8	3.6	7	3.2	28	4.2
หญิง	14	6.0	7	3.2	4	1.8	25	3.7
รวม	27	5.9	15	3.4	11	2.5	53	4.0
ร่างกาย จิตใจ สังคม สถิติปัญญา								
ชาย	1	0.4	1	0.4	0	0.0	2	0.3
หญิง	2	0.9	1	0.5	3	1.4	6	0.9
รวม	3	0.7	2	0.4	3	0.7	8	0.6
ร่างกาย จิตใจ ชาวมณฑล สังคม สถิติปัญญา								
ชาย	87	38.7	103	45.8	106	49.1	296	44.4
หญิง	78	33.3	76	34.4	78	35.9	232	34.5
รวม	165	35.9	179	40.1	184	42.5	528	39.5

นักเรียนทุกระดับชั้น รวมทั้งนักเรียนหญิงและนักเรียนชาย ใช้เวลาเล่นกีฬาหรือ ออกกำลังกายในช่วงหลังเลิกเรียนมากที่สุด และรองลงมาได้แก่ตอนพักกลางวัน

นักเรียนที่ไม่ได้พบทบทวนทักษะของวิชาพลศึกษามีมากกว่านักเรียนได้พบทบทวนทักษะของวิชาพลศึกษา โดยนักเรียนชั้นมัธยมศึกษาปีที่ 5 ได้พบทบทวนทักษะของวิชาพลศึกษามากที่สุด และนักเรียนชั้นมัธยมศึกษาปีที่ 6 ไม่ได้พบทบทวนทักษะของวิชาพลศึกษามากกว่าระดับชั้นอื่น ๆ ส่วนนักเรียนชายได้พบทบทวนทักษะของวิชาพลศึกษามากกว่านักเรียนหญิง โดยนักเรียนชายและนักเรียนหญิงชั้นมัธยมศึกษาปีที่ 5 ได้พบทบทวนทักษะของวิชาพลศึกษามากที่สุด และนักเรียนชายและนักเรียนหญิงชั้นมัธยมศึกษาปีที่ 6 ไม่ได้พบทบทวนทักษะของวิชาพลศึกษามากที่สุด

ผู้ปกครองนักเรียนชอบดูการแข่งขันกีฬามากกว่าที่ไม่ชอบ โดยผู้ปกครองของนักเรียนชั้นมัธยมศึกษาปีที่ 4 ชอบดูการแข่งขันกีฬามากที่สุด ส่วนผู้ปกครองของนักเรียนชั้นมัธยมศึกษาปีที่ 6 ไม่ชอบดูการแข่งขันกีฬาดีกว่าระดับชั้นอื่น ๆ สำหรับผู้ปกครองของนักเรียนหญิงชอบดูการแข่งขันกีฬาดีกว่า ผู้ปกครองของนักเรียนชาย โดยผู้ปกครองของนักเรียนชายชั้นมัธยมศึกษาปีที่ 5 ชอบดูการแข่งขันกีฬาที่สุด และผู้ปกครองของนักเรียนชายชั้นมัธยมศึกษาปีที่ 4 ไม่ชอบดูการแข่งขันกีฬาที่สุด สำหรับผู้ปกครองของนักเรียนหญิงชั้นมัธยมศึกษาปีที่ 4 ชอบดูการแข่งขันกีฬาที่สุด และผู้ปกครองของนักเรียนหญิงชั้นมัธยมศึกษาปีที่ 5 ไม่ชอบดูการแข่งขันกีฬาที่สุด

ผู้ปกครองนักเรียนชอบเล่นกีฬาหรือออกกำลังกายมากกว่าที่ไม่ชอบ โดยผู้ปกครองของนักเรียนชั้นมัธยมศึกษาปีที่ 5 ชอบเล่นกีฬาหรือออกกำลังกายมากที่สุด ส่วนผู้ปกครองของนักเรียนชั้นมัธยมศึกษาปีที่ 4 ไม่ชอบเล่นกีฬาหรือออกกำลังกายมากกว่าระดับชั้นอื่น ๆ สำหรับผู้ปกครองของนักเรียนหญิงชอบเล่นกีฬาหรือออกกำลังกายมากกว่า ผู้ปกครองของนักเรียนชาย โดยผู้ปกครองของนักเรียนชายและนักเรียนหญิงชั้นมัธยมศึกษาปีที่ 5 ชอบเล่นกีฬาหรือออกกำลังกายมากที่สุด และผู้ปกครองของนักเรียนชายและนักเรียนหญิงชั้นมัธยมศึกษาปีที่ 4 ไม่ชอบเล่นกีฬาหรือออกกำลังกายมากที่สุด

คะแนนวิชาพลศึกษาของนักเรียนส่วนมาก และนักเรียนทุกระดับชั้น รวมทั้งนักเรียนหญิงและนักเรียนชายส่วนมาก ตั้งแต่เรียนมาอยู่ในเกรด 3 มากที่สุดและอยู่ในเกรด 1 น้อยที่สุด

นักเรียนส่วนมากมักใช้เวลาว่างเล่นกีฬาหรือออกกำลังกายมากที่สุด สำหรับนักเรียนชายส่วนมากใช้เวลาว่างเล่นกีฬาหรือออกกำลังกายมากที่สุด ส่วนนักเรียนหญิงส่วนมากใช้เวลาว่างอ่านหนังสือมากที่สุด ส่วนกิจกรรมอื่น ๆ ได้แก่ ฟังเพลง ดูรายการโทรทัศน์ เล่นคอมพิวเตอร์ เล่นดนตรี ช่วยพ่อ แม่ทำงานบ้าน และอื่น ๆ อีกเล็กน้อย

นักเรียนส่วนมาก และนักเรียนทุกระดับชั้น รวมทั้งนักเรียนหญิง และนักเรียนชายส่วนมาก มีความคิดเห็นเหมือนกันวิชาพลศึกษามีประโยชน์ทั้งทางด้าน ร่างกาย จิตใจ ขวามณ์ สังคม และสติปัญญา



สถาบันวิทยบริการ
จุฬาลงกรณ์มหาวิทยาลัย

ตารางที่ 3 ค่าเฉลี่ยและส่วนเบี่ยงเบนมาตรฐานของคะแนนทัศนคติต่อวิชาพลศึกษาของนักเรียนชั้นมัธยมศึกษาตอนปลาย จำนวน 1,338 คน และความหมายของระดับคะแนนเฉลี่ยเมื่อเทียบกับเกณฑ์มาตรฐานของ เบสต์ (Best, 1970)

ประเด็นหลัก	ประเด็นย่อย	\bar{X}	SD	ความหมาย
1.ด้านคุณค่า		4.46	0.69	ดี
2.ด้านประโยชน์				
	ด้านร่างกาย	4.84	0.67	ดีมาก
	ด้านจิตใจ	4.59	0.65	ดีมาก
	ด้านอารมณ์	4.61	0.68	ดีมาก
	ด้านสังคม	4.55	0.68	ดีมาก
	ด้านสติปัญญา	4.42	0.69	ดี
ทัศนคติต่อวิชาพลศึกษา		4.59	0.56	ดีมาก

จากตารางที่ 3 พบว่าโดยเฉลี่ยแล้วนักเรียนชั้นมัธยมศึกษาตอนปลาย มีทัศนคติต่อวิชาพลศึกษาอยู่ในระดับดีมาก โดยมีทัศนคติต่อประโยชน์ของวิชาพลศึกษาทางด้านร่างกายเป็นลำดับแรก และมีทัศนคติต่อประโยชน์ของวิชาพลศึกษาทางด้านสติปัญญาในลำดับสุดท้าย

ตารางที่ 4 ค่าเฉลี่ยและส่วนเบี่ยงเบนมาตรฐานของคะแนนทัศนคติต่อวิชาพลศึกษาของนักเรียนชายและนักเรียนหญิงชั้นมัธยมศึกษาตอนปลาย และความหมายของระดับคะแนนเฉลี่ยเมื่อเทียบกับเกณฑ์มาตรฐานของ เบสท์ (Best, 1970)

ประเด็นหลัก	ประเด็นย่อย	ชาย n = 666			หญิง n = 672		
		\bar{X}	SD	ความหมาย	\bar{X}	SD	ความหมาย
1.ด้านคุณค่า		4.54	0.69	ดีมาก	4.38	0.68	ดี
2.ด้านประโยชน์							
	ด้านร่างกาย	4.85	0.68	ดีมาก	4.84	0.67	ดีมาก
	ด้านจิตใจ	4.60	0.67	ดีมาก	4.57	0.63	ดีมาก
	ด้านอารมณ์	4.65	0.69	ดีมาก	4.58	0.66	ดีมาก
	ด้านสังคม	4.54	0.70	ดีมาก	4.56	0.66	ดีมาก
	ด้านสติปัญญา	4.43	0.70	ดี	4.41	0.67	ดี
ทัศนคติต่อวิชาพลศึกษา		4.62	0.56	ดีมาก	4.56	0.55	ดีมาก

จากตารางที่ 4 พบว่าโดยเฉลี่ยแล้วนักเรียนชายและนักเรียนหญิงชั้นมัธยมศึกษาตอนปลายมีทัศนคติต่อวิชาพลศึกษาในระดับดีมากเหมือนกัน โดยมีทัศนคติต่อประโยชน์ทางด้านร่างกายของวิชาพลศึกษาในลำดับแรกเหมือนกัน และนักเรียนชายมีทัศนคติต่อประโยชน์ทางด้านสติปัญญาของวิชาพลศึกษาในลำดับสุดท้าย สำหรับนักเรียนหญิงมีทัศนคติต่อคุณค่าของวิชาพลศึกษาในลำดับสุดท้าย

ตารางที่ 5 ค่าเฉลี่ยและส่วนเบี่ยงเบนมาตรฐานของคะแนนทัศนคติต่อวิชาพลศึกษาของนักเรียนชั้นมัธยมศึกษาปีที่ 4,5 และ 6 และความหมายของระดับคะแนนเฉลี่ยเมื่อเทียบกับเกณฑ์มาตรฐานของ เบสท์ (Best, 1970)

ประเด็นหลัก ประเด็นย่อย	ม.4		ม.5		ม.6				
	n = 459		n = 446		n = 433				
	\bar{X}	SD	ความหมาย	\bar{X}	SD	ความหมาย	\bar{X}	SD	ความหมาย
1.ด้านคุณค่า	4.44	0.71	ดี	4.49	0.69	ดี	4.45	0.70	ดี
2.ด้านประโยชน์									
ด้านร่างกาย	4.86	0.64	ดีมาก	4.83	0.69	ดีมาก	4.84	0.70	ดีมาก
ด้านจิตใจ	4.60	0.65	ดีมาก	4.60	0.67	ดีมาก	4.57	0.62	ดีมาก
ด้านอารมณ์	4.63	0.68	ดีมาก	4.61	0.70	ดีมาก	4.60	0.65	ดีมาก
ด้านสังคม	4.56	0.66	ดีมาก	4.56	0.73	ดีมาก	4.52	0.64	ดีมาก
ด้านสติปัญญา	4.43	0.73	ดี	4.43	0.69	ดี	4.40	0.64	ดี
ทัศนคติต่อวิชาพลศึกษา	4.60	0.55	ดีมาก	4.60	0.58	ดีมาก	4.57	0.54	ดีมาก

จากตารางที่ 5 พบว่าโดยเฉลี่ยแล้วนักเรียนชั้นมัธยมศึกษาปีที่ 4,5 และ 6 มีทัศนคติต่อวิชาพลศึกษาอยู่ในระดับดีมาก โดยมีทัศนคติต่อประโยชน์ทางด้านร่างกายของวิชาพลศึกษาในลำดับแรกเหมือนกัน และมีทัศนคติต่อประโยชน์ทางด้านสติปัญญาของวิชาพลศึกษาในลำดับสุดท้ายเหมือนกัน

ตารางที่ 6 ค่าเฉลี่ยและส่วนเบี่ยงเบนมาตรฐานของคะแนนทัศนคติต่อวิชาพลศึกษาของนักเรียนชายและนักเรียนหญิงชั้นมัธยมศึกษาปีที่ 4,5 และ 6 และความหมายของระดับคะแนนเฉลี่ยเมื่อเทียบกับเกณฑ์มาตรฐานของ เบสต์ (Best, 1970)

		ม.4 n = 459		ม.5 n = 446		ม.6 n = 433				
		n ชาย = 225	n หญิง = 234	n ชาย = 225	n หญิง = 221	n ชาย = 216	n หญิง = 217			
ประเด็นหลัก	ประเด็นย่อย	\bar{X}	SD	ความหมาย	\bar{X}	SD	ความหมาย	\bar{X}	SD	ความหมาย
1.ด้านคุณค่า	ชาย	4.46	0.69	ดี	4.63	0.68	ดีมาก	4.51	0.70	ดีมาก
	หญิง	4.41	0.74	ดี	4.34	0.68	ดี	4.40	0.62	ดี
2.ด้านประโยชน์										
ด้านร่างกาย	ชาย	4.81	0.66	ดีมาก	4.88	0.63	ดีมาก	4.86	0.75	ดีมาก
	หญิง	4.90	0.62	ดีมาก	4.77	0.74	ดีมาก	4.83	0.66	ดีมาก
ด้านจิตใจ	ชาย	4.58	0.69	ดีมาก	4.64	0.67	ดีมาก	4.60	0.64	ดีมาก
	หญิง	4.62	0.62	ดีมาก	4.57	0.67	ดีมาก	4.53	0.59	ดีมาก
ด้านอารมณ์	ชาย	4.60	0.70	ดีมาก	4.67	0.68	ดีมาก	4.66	0.70	ดีมาก
	หญิง	4.65	0.67	ดีมาก	4.56	0.72	ดีมาก	4.53	0.60	ดีมาก
ด้านสังคม	ชาย	4.46	0.69	ดี	4.60	0.74	ดีมาก	4.56	0.66	ดีมาก
	หญิง	4.64	0.62	ดีมาก	4.53	0.73	ดีมาก	4.49	0.62	ดี
ด้านสติปัญญา	ชาย	4.37	0.77	ดี	4.50	0.65	ดีมาก	4.41	0.68	ดี
	หญิง	4.49	0.69	ดี	4.35	0.72	ดี	4.37	0.59	ดี
<hr/>										
ทัศนคติต่อ	ชาย	4.57	0.57	ดีมาก	4.68	0.54	ดีมาก	4.62	0.57	ดีมาก
วิชาพลศึกษา	หญิง	4.62	0.54	ดีมาก	4.52	0.60	ดีมาก	4.53	0.47	ดีมาก

จากตารางที่ 6 พบว่าโดยเฉลี่ยแล้วนักเรียนชายและนักเรียนหญิงชั้นมัธยมศึกษาปีที่ 4,5 และ 6 มีทัศนคติต่อวิชาพลศึกษาอยู่ในระดับดีมาก โดยมีทัศนคติต่อประโยชน์ทางด้านร่างกายของวิชาพลศึกษาลำดับแรกเหมือนกัน และนักเรียนชายชั้นมัธยมศึกษาปีที่ 4, 5 และ 6 รวมทั้งนักเรียนหญิงชั้นมัธยมศึกษาปีที่ 6 มีทัศนคติต่อประโยชน์ทางด้านสติปัญญาของวิชาพลศึกษาลำดับสุดท้ายเหมือนกัน สำหรับนักเรียนหญิงชั้นมัธยมศึกษาปีที่ 4 และ 5 มีทัศนคติต่อคุณค่าของวิชาพลศึกษาลำดับสุดท้าย

ตารางที่ 7 การทดสอบความแตกต่างของค่าเฉลี่ยของคะแนนทัศนคติต่อวิชาพลศึกษา ระหว่างนักเรียนชายและนักเรียนหญิงชั้นมัธยมศึกษาตอนปลาย จำแนกตามเพศ

รายการ	นักเรียนชาย n = 666			นักเรียนหญิง n = 672			t
	\bar{X}	SD	ความหมาย	\bar{X}	SD	ความหมาย	
ด้านคุณค่า	4.54	0.70	ดีมาก	4.38	0.68	ดี	4.05 *
ด้านร่างกาย	4.85	0.68	ดีมาก	4.84	0.67	ดีมาก	0.26
ด้านจิตใจ	4.60	0.67	ดีมาก	4.57	0.63	ดีมาก	0.90
ด้านอารมณ์	4.65	0.69	ดีมาก	4.58	0.66	ดีมาก	1.81
ด้านสังคม	4.54	0.70	ดีมาก	4.56	0.66	ดีมาก	-0.45
ด้านสติปัญญา	4.43	0.70	ดี	4.41	0.67	ดี	0.48
ทัศนคติต่อวิชาพลศึกษา	4.62	0.56	ดีมาก	4.56	0.55	ดีมาก	2.10*

* $p < 0.05$ ($0.05 t_{1336} = 1.96$)

จากตารางที่ 7 พบว่าโดยเฉลี่ยแล้วนักเรียนชายและนักเรียนหญิงชั้นมัธยมศึกษาตอนปลาย มีทัศนคติต่อวิชาพลศึกษา แตกต่างกันอย่างมีนัยสำคัญทางสถิติที่ระดับ 0.05 โดยนักเรียนชาย มีทัศนคติดีกว่านักเรียนหญิง

เมื่อพิจารณาเป็นรายด้านพบว่า นักเรียนชายและนักเรียนหญิงชั้นมัธยมศึกษาตอนปลาย มีทัศนคติต่อคุณค่าของวิชาพลศึกษา แตกต่างกันอย่างมีนัยสำคัญทางสถิติที่ระดับ 0.05 โดยนักเรียนชายมีทัศนคติดีกว่านักเรียนหญิง

ตารางที่ 8 การทดสอบความแตกต่างของค่าเฉลี่ยของคะแนนทัศนคติต่อวิชาพลศึกษา ระหว่างนักเรียนชายและนักเรียนหญิงชั้นมัธยมศึกษาปีที่ 4

รายการ	นักเรียนชาย (n = 225)			นักเรียนหญิง (n = 234)			t
	\bar{X}	SD	ความหมาย	\bar{X}	SD	ความหมาย	
ด้านคุณค่า	4.46	0.69	ดี	4.41	0.74	ดี	0.83
ด้านร่างกาย	4.81	0.66	ดีมาก	4.90	0.62	ดีมาก	-1.60
ด้านจิตใจ	4.58	0.69	ดีมาก	4.62	0.62	ดีมาก	-0.68
ด้านอารมณ์	4.60	0.70	ดีมาก	4.65	0.67	ดีมาก	-0.81
ด้านสังคม	4.46	0.69	ดี	4.64	0.62	ดีมาก	-2.95*
ด้านสติปัญญา	4.37	0.77	ดี	4.49	0.69	ดี	-1.74
ทัศนคติต่อวิชาพลศึกษา	4.57	0.57	ดีมาก	4.62	0.54	ดีมาก	-0.80

* $p < 0.05$ ($0.05 t_{457} = 1.96$)

จากตารางที่ 8 พบว่าโดยเฉลี่ยแล้วนักเรียนชายและนักเรียนหญิงชั้นมัธยมศึกษาปีที่ 4 มีทัศนคติต่อวิชาพลศึกษา ไม่แตกต่างกันอย่างมีนัยสำคัญทางสถิติที่ระดับ 0.05

เมื่อพิจารณาเป็นรายด้านพบว่า โดยเฉลี่ยแล้วนักเรียนชายและนักเรียนหญิงชั้นมัธยมศึกษาปีที่ 4 มีทัศนคติแตกต่างกันอย่างมีนัยสำคัญทางสถิติที่ระดับ 0.05 ในด้านประโยชน์ของวิชาพลศึกษา ทางด้านสังคม โดยนักเรียนหญิงมีทัศนคติดีกว่านักเรียนชาย

ตารางที่ 9 การทดสอบความแตกต่างของค่าเฉลี่ยของคะแนนทัศนคติต่อวิชาพลศึกษา ระหว่างนักเรียนชายและนักเรียนหญิงชั้นมัธยมศึกษาปีที่ 5

รายการ	นักเรียนชาย (n = 225)			นักเรียนหญิง (n = 221)			t
	\bar{X}	SD	ความหมาย	\bar{X}	SD	ความหมาย	
ด้านคุณค่า	4.63	0.68	ดีมาก	4.34	0.68	ดี	4.58*
ด้านร่างกาย	4.88	0.63	ดีมาก	4.77	0.74	ดีมาก	1.62
ด้านจิตใจ	4.63	0.67	ดีมาก	4.57	0.67	ดีมาก	1.05
ด้านอารมณ์	4.67	0.68	ดีมาก	4.56	0.72	ดีมาก	1.85
ด้านสังคม	4.60	0.74	ดีมาก	4.53	0.73	ดีมาก	1.04
ด้านสติปัญญา	4.50	0.65	ดีมาก	4.36	0.72	ดี	2.11*
ทัศนคติต่อวิชาพลศึกษา	4.68	0.54	ดีมาก	4.52	0.60	ดีมาก	2.84*

* $p < 0.05$ ($0.05 t_{444} = 1.96$)

จากตารางที่ 9 พบว่าโดยเฉลี่ยแล้วนักเรียนชายและนักเรียนหญิงชั้นมัธยมศึกษาปีที่ 5 มีทัศนคติต่อวิชาพลศึกษา แตกต่างกันอย่างมีนัยสำคัญทางสถิติที่ระดับ 0.05 โดยนักเรียนชายมีทัศนคติดีกว่านักเรียนหญิง

เมื่อพิจารณาเป็นรายด้านพบว่า โดยเฉลี่ยแล้วนักเรียนชายและนักเรียนหญิงชั้นมัธยมศึกษาปีที่ 5 มีทัศนคติแตกต่างกันอย่างมีนัยสำคัญทางสถิติที่ระดับ 0.05 ในด้านคุณค่าของวิชาพลศึกษา และในด้านประโยชน์ของวิชาพลศึกษา ทางด้านสติปัญญา โดยนักเรียนชายมีทัศนคติดีกว่านักเรียนหญิง

ตารางที่ 10 การทดสอบความแตกต่างของค่าเฉลี่ยของคะแนนทัศนคติต่อวิชาพลศึกษา ระหว่างนักเรียนชายและนักเรียนหญิงชั้นมัธยมศึกษาปีที่ 6

รายการ	นักเรียนชาย (n = 216)			นักเรียนหญิง (n = 217)			t
	\bar{X}	SD	ความหมาย	\bar{X}	SD	ความหมาย	
ด้านคุณค่า	4.51	0.70	ดีมาก	4.40	0.62	ดี	1.69
ด้านร่างกาย	4.86	0.75	ดีมาก	4.83	0.66	ดีมาก	0.36
ด้านจิตใจ	4.60	0.64	ดีมาก	4.53	0.59	ดีมาก	1.24
ด้านอารมณ์	4.66	0.70	ดีมาก	4.53	0.60	ดีมาก	2.19*
ด้านสังคม	4.56	0.66	ดีมาก	4.49	0.61	ดี	1.07
ด้านสติปัญญา	4.41	0.68	ดี	4.37	0.59	ดี	0.68
ทัศนคติต่อวิชาพลศึกษา	4.62	0.57	ดีมาก	4.53	0.50	ดีมาก	1.72

* $p < 0.05$ ($0.05 t_{431} = 1.96$)

จากตารางที่ 10 พบว่าโดยเฉลี่ยแล้วนักเรียนชายและนักเรียนหญิงชั้นมัธยมศึกษาปีที่ 6 มีทัศนคติต่อวิชาพลศึกษา ไม่แตกต่างกันอย่างมีนัยสำคัญทางสถิติที่ระดับ 0.05

เมื่อพิจารณาเป็นรายด้านพบว่า โดยเฉลี่ยแล้วนักเรียนชายและนักเรียนหญิงชั้นมัธยมศึกษาปีที่ 6 มีทัศนคติแตกต่างกันอย่างมีนัยสำคัญทางสถิติที่ระดับ 0.05 ในด้านประโยชน์ของวิชาพลศึกษา ทางด้านสังคม โดยนักเรียนชายมีทัศนคติดีกว่านักเรียนหญิง

ตารางที่ 11 การเปรียบเทียบค่าเฉลี่ยของคะแนนทัศนคติต่อวิชาพลศึกษาระหว่างนักเรียนชั้นมัธยมศึกษาปีที่ 4, 5 และ 6 โดยการวิเคราะห์ความแปรปรวนทางเดียว

ประเด็น	ม.4		ม.5		ม.6		F
	n = 459		n = 446		n = 433		
	\bar{X}	SD	\bar{X}	SD	\bar{X}	SD	
ด้านคุณค่า	4.43	0.71	4.49	0.69	4.45	0.70	0.66
ด้านร่างกาย	4.86	0.64	4.83	0.69	4.84	0.70	0.22
ด้านจิตใจ	4.60	0.65	4.60	0.67	4.57	0.62	0.40
ด้านอารมณ์	4.63	0.68	4.61	0.70	4.60	0.65	0.25
ด้านสังคม	4.56	0.66	4.56	0.73	4.52	0.64	0.39
ด้านสติปัญญา	4.43	0.73	4.43	0.69	4.40	0.64	0.45
ทัศนคติต่อวิชาพลศึกษา	4.60	0.55	4.60	0.58	4.57	0.54	0.27

$$p > 0.05 \quad (0.05 F_{2, 1335} = 3.00)$$

จากตารางที่ 11 พบว่าโดยเฉลี่ยแล้วทัศนคติต่อวิชาพลศึกษาของนักเรียนชั้นมัธยมศึกษาปีที่ 4, 5 และ 6 ไม่แตกต่างกันอย่างมีนัยสำคัญทางสถิติที่ระดับ 0.05 และทัศนคติต่อคุณค่าของวิชาพลศึกษา และทัศนคติต่อประโยชน์ของวิชาพลศึกษาในด้านต่าง ๆ ไม่แตกต่างกันอย่างมีนัยสำคัญทางสถิติที่ระดับ 0.05

ตารางที่ 12 การวิเคราะห์ปฏิสัมพันธ์ระหว่างเพศและชั้นปี ของนักเรียนชั้นมัธยมศึกษาปีที่ 4, 5 และ 6 โดยการวิเคราะห์ความแปรปรวนแบบสองทาง

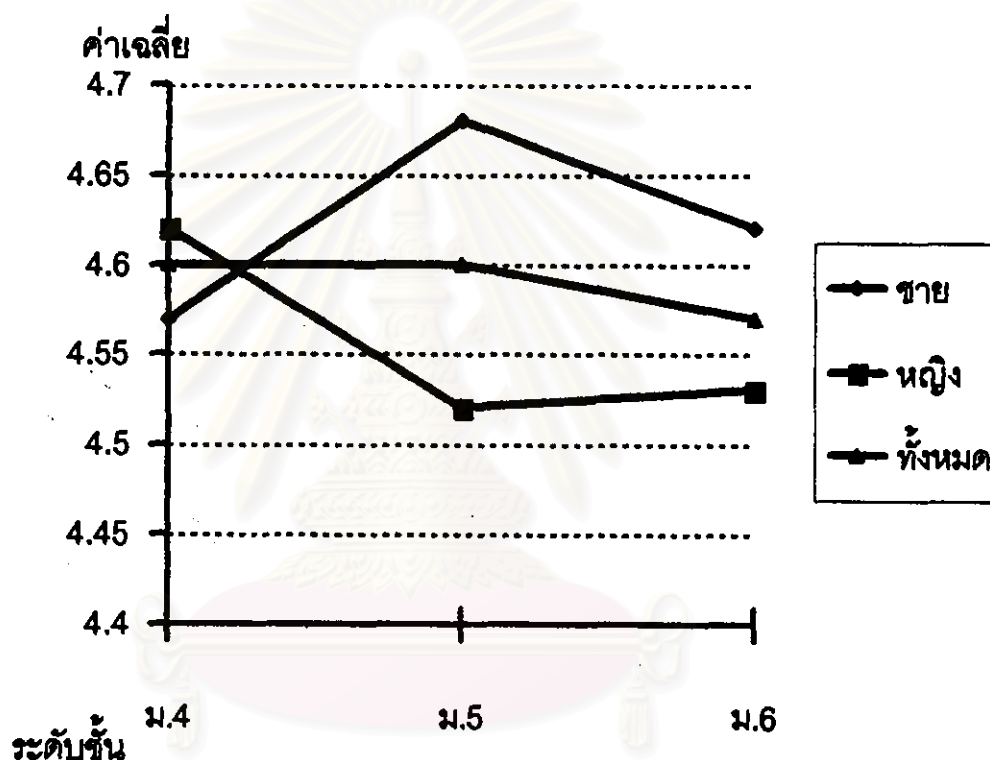
แหล่งความแปรปรวน	df	SS	MS	F
ผลหลัก				
เพศ	1	1.49	1.49	4.84 *
ชั้นปี	2	0.17	0.08	0.27
ปฏิสัมพันธ์				
เพศ * ชั้นปี	2	2.24	1.11	3.64 *
ความแปรปรวนส่วนที่อธิบายได้				
ความแปรปรวนส่วนที่อธิบายได้	5	3.85	0.77	2.50 *
ความแปรปรวนส่วนที่เหลือ	1,332	375.51	0.31	
รวม				
	1,337	379.36	0.31	

* $p > 0.05$ ($0.05 F_{1, 1336} = 3.00$, $0.05 F_{2, 1335} = 3.00$, $0.05 F_{5, 1332} = 2.21$)

จากตารางที่ 12 พบว่า มีปฏิสัมพันธ์ระหว่างเพศและชั้นปี ต่อคะแนนทัศนคติต่อวิชาพลศึกษา อย่างมีนัยสำคัญทางสถิติที่ระดับ 0.05 และเพศที่ต่างกันของนักเรียนชั้นมัธยมศึกษาตอนปลาย มีอิทธิพลต่อคะแนนทัศนคติต่อวิชาพลศึกษาอย่างมีนัยสำคัญทางสถิติที่ระดับ 0.05

แผนภูมิที่ 1 ค่าเฉลี่ยของคะแนนทัศนคติต่อวิชาพลศึกษาของนักเรียนมัธยมศึกษาตอนปลาย
จำแนกตามเพศ

ค่าเฉลี่ยของคะแนนทัศนคติต่อวิชาพลศึกษา



จากแผนภูมิที่ 1 แสดงให้เห็นว่าค่าเฉลี่ยของคะแนนทัศนคติต่อวิชาพลศึกษา ของนักเรียนชาย เมื่อเรียนในชั้นสูงขึ้นไปจะมีการเปลี่ยนแปลงเพิ่มมากขึ้นมากกว่าระดับมัธยมศึกษาปีที่ 4 สำหรับนักเรียนหญิงแล้วการเปลี่ยนแปลงจะเป็นไปในทางตรงกันข้าม