

## บทที่ 4

### ผลการวิเคราะห์ข้อมูล

การวิจัยเรื่อง "การศึกษาสุขภาพจิต และความต้องการบริการสุขภาพจิตในโรงเรียน ของนักเรียนในโรงเรียนมัธยมศึกษา สังกัดกรมสามัญศึกษา กรุงเทพมหานคร" เป็นการวิจัยเชิงสำรวจ โดยมีวัตถุประสงค์เพื่อศึกษาสุขภาพจิต และความต้องการบริการสุขภาพจิตในโรงเรียน ของนักเรียน ระดับชั้นมัธยมศึกษาตอนปลาย สังกัดกรมสามัญศึกษา กรุงเทพมหานคร และเปรียบเทียบ สุขภาพจิตและความต้องการบริการสุขภาพจิตในโรงเรียนของนักเรียนระดับชั้นมัธยมศึกษาตอนปลาย สังกัดกรมสามัญศึกษา กรุงเทพมหานคร ตามตัวแปร เพศ กลุ่มตัวอย่าง ที่ศึกษาคือ นักเรียนในระดับมัธยมศึกษาตอนปลาย สังกัดกรมสามัญศึกษา กรุงเทพมหานคร จาก 8 กลุ่มโรงเรียน รวมทั้งสิ้น 500 คน ซึ่งแบ่งเป็นนักเรียนชายจำนวน 244 คน และนักเรียนหญิงจำนวน 256 คน

ในการวิเคราะห์ข้อมูล ผู้วิจัยใช้โปรแกรมสำเร็จรูป SPSS-X (Statistical Package for the Social Science) เพื่อหาค่าร้อยละ ค่าเฉลี่ย ค่าส่วนเบี่ยงเบนมาตรฐาน และทดสอบค่า ที (t-test) ผลการวิเคราะห์ข้อมูล แบ่งออกเป็น 4 ตอน ดังนี้

ตอนที่ 1 ข้อมูลทั่วไปเกี่ยวกับนักเรียน ข้อมูลเกี่ยวกับบิดามารดา สถานภาพภายในครอบครัว วิเคราะห์ข้อมูลนำเสนอในรูปแบบตารางประกอบความเรียง

ตอนที่ 2 แบบสำรวจสุขภาพจิตของนักเรียนระดับมัธยมศึกษาตอนปลาย สังกัดกรมสามัญศึกษากรุงเทพมหานคร และเปรียบเทียบสุขภาพจิตระหว่างนักเรียนชายและนักเรียนหญิง วิเคราะห์ข้อมูลและนำเสนอในรูปแบบตารางประกอบความเรียง

ตอนที่ 3 ความต้องการบริการสุขภาพจิตในโรงเรียนของนักเรียนระดับมัธยมศึกษาตอนปลาย สังกัดกรมสามัญศึกษา กรุงเทพมหานคร และเปรียบเทียบความต้องการบริการสุขภาพจิตในโรงเรียนระหว่างนักเรียนหญิงและนักเรียนชาย วิเคราะห์ข้อมูล และนำเสนอในรูปแบบตารางประกอบความเรียง

## ตอนที่ 1 ข้อมูลทั่วไปเกี่ยวกับนักเรียน

ผู้วิจัยได้นำข้อมูลทั่วไปของนักเรียนระดับมัธยมศึกษาตอนปลาย มาแจกแจงความถี่ และหาค่าร้อยละของข้อมูลเป็นรายข้อ ปรากฏผลการวิเคราะห์ข้อมูลดังนี้

ตารางที่ 2 จำนวนและร้อยละข้อมูลทั่วไปเกี่ยวกับตัวนักเรียน ของนักเรียนระดับชั้นมัธยมศึกษาตอนปลาย สังกัดกรมสามัญศึกษา กรุงเทพมหานคร

รายการ	นักเรียนทั้งหมด (N = 500)		นักเรียนชาย (N = 244)		นักเรียนหญิง (N = 256)	
	จำนวน	ร้อยละ	จำนวน	ร้อยละ	จำนวน	ร้อยละ
1. เพศ	500	100	244	48.8	256	51.2
2. อายุ						
ต่ำกว่า 15 ปี	5	10	3	0.6	2	0.4
15 - 16 ปี	136	27.2	56	11.2	80	16.0
16 - 17 ปี	176	35.2	84	16.8	92	18.4
17 - 18 ปี	183	36.6	101	20.2	82	16.4
3. ระดับชั้นที่กำลังศึกษา						
มัธยมศึกษาปีที่ 4	175	35.0	82	16.4	93	18.6
มัธยมศึกษาปีที่ 5	169	33.8	83	16.6	86	17.2
มัธยมศึกษาปีที่ 6	156	31.2	79	15.8	77	15.4
4. ภูมิลำเนาเดิม						
กรุงเทพฯ	361	66.6	164	32.8	169	33.8
ต่างจังหวัด	139	27.8	72	14.4	67	13.4

ตารางที่ 2 (ต่อ)

รายการ	นักเรียนทั้งหมด (N = 500)		นักเรียนชาย (N = 244)		นักเรียนหญิง (N = 256)	
	จำนวน	ร้อยละ	จำนวน	ร้อยละ	จำนวน	ร้อยละ
<b>5. ปัจจุบันนักเรียนพักอยู่กับ</b>						
บิดามารดา	333	66.6	164	32.8	169	33.8
บิดา	22	4.4	3	2.6	9	1.8
มารดา	55	11.0	23	4.6	32	6.4
ญาติ	73	14.6	36	7.2	37	7.4
หอพัก	12	2.4	6	1.2	6	1.2
เพื่อน	3	0.6	0	0.0	3	0.6
อื่น ๆ	2	0.4	2	0.4	0	0.0
(มูลนิธิ สถานสงเคราะห์)						
<b>6. นักเรียนได้รับเงินในการ</b>						
ใช้จ่ายจาก						
บิดามารดา	278	55.6	137	27.4	141	28.2
บิดา	69	13.8	34	6.8	35	7.0
มารดา	105	21.0	50	10.0	55	11.0
ญาติ	43	8.6	19	3.8	24	4.8
อื่น ๆ	5	1.0	4	0.8	1	0.2
(ตนเอง มูลนิธิ สถาน สงเคราะห์)						
<b>7. เงินที่นักเรียนได้รับ</b>						
ในแต่ละวัน						
20 - 30 บาท	42	8.4	22	4.4	20	4.0
31 - 40 บาท	72	14.4	32	6.4	40	8.0
41 - 50 บาท	116	23.2	54	10.8	62	12.4
50 บาทขึ้นไป	270	54.0	136	27.2	134	26.8

ตารางที่ 2 (ต่อ)

รายการ	นักเรียนทั้งหมด		นักเรียนชาย		นักเรียนหญิง	
	(N = 500)		(N = 244)		(N = 256)	
	จำนวน	ร้อยละ	จำนวน	ร้อยละ	จำนวน	ร้อยละ
8. เงินที่ได้รับ						
เพียงพอ	431	86.2	207	41.4	224	44.8
ไม่เพียงพอ	69	13.8	37	7.4	34	6.4
9. ถ้านักเรียนไม่สบายใจจะ						
พุดคุยปรึกษากับ						
บิดามารดา	86	17.2	44	8.8	42	8.4
บิดา	20	4.0	11	2.2	9	1.8
มารดา	87	17.4	36	7.2	51	10.2
ครู	10	2.0	3	0.6	7	1.4
เพื่อน	190	38.0	87	17.4	103	20.6
พี่น้อง	44	8.8	19	3.8	25	5.0
ไม่ได้คุยกับใคร	61	12.2	43	8.6	18	3.6
อื่น ๆ (อา น้ำ)	2	0.4	1	0.2	1	0.2

จากตารางที่ 2 แสดงให้เห็นว่านักเรียนระดับมัธยมศึกษาตอนปลาย สังกัดกรมสามัญศึกษากรุงเทพมหานคร มีจำนวนทั้งหมด 500 คน แยกเป็นเพศชายร้อยละ 48.8 และเพศหญิงร้อยละ 51.2 ส่วนใหญ่มีอายุระหว่าง 17-18 ปี คิดเป็นร้อยละ 36.6 กำลังศึกษาอยู่ในระดับชั้นมัธยมศึกษาปีที่ 4 เป็นส่วนใหญ่ คิดเป็นร้อยละ 35.0 สำหรับภูมิลำเนาเดิมส่วนใหญ่อยู่ในกรุงเทพมหานคร คิดเป็นร้อยละ 72.2 นักเรียนส่วนใหญ่พักอาศัยอยู่กับบิดามารดา คิดเป็นร้อยละ 66.6 และได้รับเงินค่าใช้จ่ายจากบิดามารดาเป็นส่วนใหญ่ ซึ่งคิดเป็นร้อยละ 55.6 โดยในแต่ละวันได้รับประมาณ 50 บาทขึ้นไป คิดเป็นร้อยละ 54.0 ซึ่งนักเรียนคิดว่าเงินที่ได้รับนั้นเพียงพอ คิดเป็นร้อยละ 86.2 และเมื่อไม่สบายใจนักเรียนมักจะพุดคุยปรึกษากับเพื่อนเป็นส่วนใหญ่ คิดเป็นร้อยละ 38.0

นักเรียนชายมีจำนวน 244 คน คิดเป็นร้อยละ 48.8 ส่วนใหญ่มีอายุ 17-18 ปี คิดเป็นร้อยละ 20.2 และกำลังศึกษาในระดับชั้นมัธยมศึกษาปีที่ 5 เป็นส่วนใหญ่ คิดเป็นร้อยละ 16.6 ภูมิลำเนาเดิมอยู่ในกรุงเทพมหานคร คิดเป็นร้อยละ 34.4 นักเรียนส่วนใหญ่อาศัยอยู่กับบิดามารดา คิดเป็นร้อยละ 32.8 นักเรียนได้รับเงินค่าใช้จ่ายจากบิดามารดาในแต่ละวัน 50 บาทขึ้นไป คิดเป็นร้อยละ 27.2 และคิดว่าเงินที่ได้รับนั้นเพียงพอ คิดเป็นร้อยละ 41.4 เมื่อไม่สบายนักเรียนร้อยละ 17.4 มักจะพูดคุยปรึกษากับเพื่อน รองลงมาคือ บิดามารดา และไม่ได้คุยกับใคร คิดเป็นร้อยละ 8.8 และ 8.6 ตามลำดับ

สำหรับนักเรียนหญิงมีจำนวน 256 คน คิดเป็นร้อยละ 51.2 ส่วนใหญ่มีอายุระหว่าง 16-17 ปี คิดเป็นร้อยละ 18.4 ส่วนใหญ่กำลังศึกษาอยู่ในระดับชั้นมัธยมศึกษาปีที่ 4 คิดเป็นร้อยละ 18.6 ภูมิลำเนาเดิมอยู่ในกรุงเทพมหานคร คิดเป็นร้อยละ 37.8 นักเรียนส่วนใหญ่พักอาศัยอยู่กับบิดามารดา คิดเป็นร้อยละ 33.8 นักเรียนได้รับค่าใช้จ่ายจากบิดามารดาในแต่ละวัน 50 บาทขึ้นไป คิดเป็นร้อยละ 26.8 และคิดว่าเงินที่ได้รับนั้นเพียงพอ คิดเป็นร้อยละ 44.8 เมื่ไม่สบายใจ นักเรียนมักจะพูดคุยปรึกษากับเพื่อน ซึ่งคิดเป็นร้อยละ 20.6 รองลงมาคือ มารดา และบิดามารดา คิดเป็นร้อยละ 10.2 และ 8.4 ตามลำดับ

สถาบันวิทยบริการ  
จุฬาลงกรณ์มหาวิทยาลัย

ตารางที่ 3 จำนวนและร้อยละ ข้อมูลเกี่ยวกับบิดามารดาของนักเรียนระดับชั้นมัธยมศึกษา  
ตอนปลาย สังกัดกรมสามัญศึกษา กรุงเทพมหานคร

รายการ	นักเรียนทั้งหมด (N = 500)		นักเรียนชาย (N = 244)		นักเรียนหญิง (N = 256)	
	จำนวน	ร้อยละ	จำนวน	ร้อยละ	จำนวน	ร้อยละ
1. สถานภาพสมรสของ						
บิดามารดา						
อยู่ด้วยกัน	371	74.2	184	36.8	187	37.4
แยกกันอยู่ (โดยไม่ได้หย่าร้าง)	41	5.2	19	3.8	22	4.4
หย่าร้าง	41	8.2	22	3.4	19	3.8
บิดาถึงแก่กรรม	37	7.4	12	2.3	25	5.0
มารดาถึงแก่กรรม	8	1.6	6	1.2	2	0.4
บิดามารดาถึงแก่กรรม	2	0.4	1	0.2	1	0.2
2. อายุบิดา						
ต่ำกว่า 35 ปี	8	1.6	4	0.8	4	0.8
35 - 40 ปี	71	14.2	40	8.0	31	6.2
40 - 45 ปี	165	33.0	80	16.0	85	17.0
45 - 50 ปี	122	24.0	58	11.6	64	12.8
50 ปีขึ้นไป	134	26.8	62	12.4	72	14.4
3. อายุมารดา						
ต่ำกว่า 35 ปี	13	2.6	7	1.4	6	1.2
35 - 40 ปี	140	28.0	74	14.8	66	13.2
40 - 45 ปี	184	36.8	82	16.4	102	20.4
45 - 50 ปี	103	20.6	58	11.6	45	9.0
50 ปีขึ้นไป	60	12.0	23	4.6	37	7.4

ตารางที่ 3 (ต่อ)

รายการ	นักเรียนทั้งหมด (N = 500)		นักเรียนชาย (N = 244)		นักเรียนหญิง (N = 256)	
	จำนวน	ร้อยละ	จำนวน	ร้อยละ	จำนวน	ร้อยละ
4. การศึกษาของบิดา						
ไม่ได้เรียนหนังสือ	11	2.2	4	0.8	7	1.4
อ่านออกเขียนได้	34	6.8	18	3.6	16	3.2
ประถมศึกษา	165	33.0	79	15.8	86	17.2
มัธยมศึกษา	104	20.8	49	9.8	55	11.0
อนุปริญญาหรือเทียบเท่า	76	15.2	37	7.4	39	7.8
ปริญญาตรีหรือเทียบเท่า	92	18.4	50	10.0	42	8.4
สูงกว่าปริญญาตรี	18	3.6	7	1.4	11	2.2
5. การศึกษาของมารดา						
ไม่ได้เรียนหนังสือ	21	4.2	12	2.4	9	1.8
อ่านออกเขียนได้	44	8.8	20	4.0	24	4.8
ประถมศึกษา	215	43.0	92	18.4	123	24.6
มัธยมศึกษา	93	18.6	51	10.2	42	8.4
อนุปริญญาหรือเทียบเท่า	58	11.6	29	5.8	29	5.8
ปริญญาตรีหรือเทียบเท่า	60	12.0	36	7.2	24	4.8
สูงกว่าปริญญาตรี	9	1.8	4	0.8	5	1.0
6. อาชีพของบิดา						
รับราชการ	93	18.6	51	10.2	42	8.4
รัฐวิสาหกิจ	64	12.8	23	4.6	41	8.2
รับจ้าง	166	33.2	78	15.6	88	17.6
เกษตรกร	22	4.4	14	2.8	8	1.6
อาชีพส่วนตัว	133	26.6	68	13.6	65	13.0
อื่น ๆ	22	4.4	10	2.0	12	2.4
(ไม่ประกอบอาชีพ)						

ตารางที่ 3 (ต่อ)

รายการ	นักเรียนทั้งหมด		นักเรียนชาย		นักเรียนหญิง	
	(N = 500)		(N = 244)		(N = 256)	
	จำนวน	ร้อยละ	จำนวน	ร้อยละ	จำนวน	ร้อยละ
7. อาชีพของมารดา						
รับราชการ	59	11.8	28	5.6	31	6.2
รัฐวิสาหกิจ	19	3.8	10	2.0	9	1.8
รับจ้าง	127	25.4	69	13.8	58	11.6
เกษตรกร	20	4.0	12	2.4	8	1.6
อาชีพส่วนตัว	146	29.2	74	14.8	72	14.4
อื่น ๆ	129	25.8	51	10.2	78	15.6
(ไม่ประกอบอาชีพ)						
8. รายได้ต่อเดือนของบิดา						
ไม่มีรายได้	14	2.8	5	1.0	9	1.8
ต่ำกว่า 5,000 บาท	43	8.6	26	5.2	17	3.4
5,000 - 7,000 บาท	87	17.4	40	8.0	47	9.4
7,000 - 9,000 บาท	58	11.6	26	5.2	32	6.4
9,000 - 11,000 บาท	72	14.4	36	7.2	36	7.2
11,000 บาทขึ้นไป	226	45.2	111	22.2	115	23.0
9. รายได้ต่อเดือนของมารดา						
ไม่มีรายได้	95	19.0	36	7.2	59	11.8
ต่ำกว่า 5,000 บาท	79	15.8	39	7.8	40	8.0
5,000 - 7,000 บาท	90	18.0	44	8.8	46	9.2
7,000 - 9,000 บาท	61	12.2	28	5.6	33	6.6
9,000 - 11,000 บาท	59	11.8	32	6.4	27	5.4
11,000 บาทขึ้นไป	116	23.2	65	13.0	51	10.2



จากตารางที่ 3 แสดงให้เห็นว่าส่วนใหญ่ นักเรียนมีบิดามารดาอยู่ด้วยกัน คิดเป็นร้อยละ 74.2 ซึ่งอายุของบิดาส่วนใหญ่อยู่ในช่วง 40-45 ปี คิดเป็นร้อยละ 33.0 และมารดาส่วนใหญ่ก็มีอายุ อยู่ในช่วงเดียวกันคือ 40-45 ปี คิดเป็นร้อยละ 36.8 การศึกษาของบิดาส่วนใหญ่จบชั้นประถมศึกษา คิดเป็นร้อยละ 33.0 เช่นเดียวกับมารดาที่ส่วนใหญ่จบการศึกษาชั้นประถมศึกษา คิดเป็นร้อยละ 43.0 ส่วนใหญ่อาชีพของบิดาคือรับจ้าง คิดเป็นร้อยละ 33.2 และส่วนใหญ่อาชีพของมารดาคืออาชีพส่วนตัวคิดเป็นร้อยละ 29.2 ส่วนใหญ่รายได้ต่อเดือนทั้งของบิดาและมารดาจะมากกว่า 11,000 บาทขึ้นไป คิดเป็นร้อยละ 45.2 และ 23.2 ตามลำดับ

บิดามารดาของนักเรียนชายส่วนใหญ่บิดามารดาอยู่ด้วยกันคิดเป็นร้อยละ 36.8 อายุของบิดาและมารดาส่วนใหญ่อยู่ในช่วงเดียวกันคือ 40-45 ปี คิดเป็นร้อยละ 16.0 และ 16.4 ตามลำดับ และการศึกษาของบิดาและมารดาส่วนใหญ่จบชั้นประถมศึกษา คิดเป็นร้อยละ 15.8 และ 18.4 ตามลำดับ ส่วนใหญ่บิดามีอาชีพรับจ้าง คิดเป็นร้อยละ 15.6 อาชีพของมารดาส่วนใหญ่มีอาชีพส่วนตัว คิดเป็นร้อยละ 14.8 ส่วนใหญ่รายได้ต่อเดือนทั้งของบิดาและมารดา มากกว่า 11,000 บาทขึ้นไป คิดเป็นร้อยละ 22.2 และ 13.0

บิดามารดาของนักเรียนหญิงส่วนใหญ่บิดามารดาอยู่ด้วยกัน คิดเป็นร้อยละ 37.4 อายุของบิดาและมารดาส่วนใหญ่อยู่ในช่วง 40-45 ปี เช่นเดียวกันร้อยละ 17.0 และ 20.4ตามลำดับ และการศึกษาของบิดาและมารดาส่วนใหญ่จบชั้นประถมศึกษา คิดเป็นร้อยละ 17.2 และ 24.6 ตามลำดับ ส่วนใหญ่บิดามีอาชีพรับจ้าง คิดเป็นร้อยละ 17.6 และมารดาส่วนใหญ่มีอาชีพอื่นๆ (แม่บ้าน) คิดเป็นร้อยละ 23.0 และรายได้ต่อเดือนของมารดาส่วนใหญ่ไม่รายได้ คิดเป็นร้อยละ 11.8

จุฬาลงกรณ์มหาวิทยาลัย

ตารางที่ 4 จำนวนและร้อยละสถานภาพภายในครอบครัวของนักเรียนระดับชั้นมัธยมศึกษา  
ตอนปลาย สังกัดกรมสามัญศึกษา กรุงเทพมหานคร

รายการ	นักเรียนทั้งหมด (N = 500)		นักเรียนชาย (N = 244)		นักเรียนหญิง (N = 256)	
	จำนวน	ร้อยละ	จำนวน	ร้อยละ	จำนวน	ร้อยละ
<b>1. ครอบครัวของนักเรียนมี</b>						
สมาชิกรวมทั้งหมด						
จำนวน 2-4 คน	177	35.4	83	16.6	94	18.8
จำนวน 5-7 คน	252	50.4	131	26.2	121	24.2
จำนวน 8-10 คน	58	11.6	25	5.0	33	6.6
จำนวน 11-14 คน	13	2.6	5	1.0	8	1.6
<b>2. นักเรียนเป็นบุตรคนที่</b>						
ลำดับที่ 1	223	44.6	116	23.2	107	21.4
ลำดับสุดท้าย	223	44.6	102	20.4	121	24.2
ลำดับอื่น ๆ	54	10.8	26	5.2	28	5.6
<b>3. จำนวนพี่น้องในครอบครัว</b>						
จำนวน 1 คน	68	13.6	28	5.8	39	7.8
จำนวน 2 คน	168	33.6	83	16.6	85	17.0
จำนวน 3 คน	139	27.8	67	13.4	72	14.4
จำนวน 4 คน	71	14.2	36	7.2	35	7.0
จำนวน 5 คน	21	4.2	13	2.6	8	1.6
จำนวน 6 คน	13	2.6	7	1.4	6	1.2
จำนวน 7 คน	11	2.2	3	0.6	8	1.6
จำนวน 8 คน	9	1.8	6	1.2	3	0.6

ตารางที่ 4 (ต่อ)

รายการ	นักเรียนทั้งหมด		นักเรียนชาย		นักเรียนหญิง	
	(N = 500)		(N = 244)		(N = 256)	
	จำนวน	ร้อยละ	จำนวน	ร้อยละ	จำนวน	ร้อยละ
<b>4. สมาชิกในครอบครัว</b>						
ประกอบด้วย						
บิดา	407	81.4	207	41.4	200	40.0
มารดา	448	89.6	219	43.8	229	45.8
บิดาเลี้ยง	20	4.0	13	2.6	7	1.4
มารดาเลี้ยง	14	2.8	9	1.8	5	1.0
พี่น้องบิดามารดาเดียวกัน	412	82.4	210	42.0	202	40.4
พี่น้องต่างบิดามารดา	52	10.4	24	4.8	28	5.6
ญาติ	124	24.8	54	10.8	70	14.0
ผู้อื่น	25	5.0	9	1.8	16	3.2
<b>5. ผู้ที่มีอำนาจตัดสินใจใน</b>						
ครอบครัวของนักเรียน						
ส่วนใหญ่อยู่ที่บิดา	106	12.2	55	11.0	51	10.0
ส่วนใหญ่อยู่ที่มารดา	73	14.6	34	6.8	39	7.8
บิดามารดามีบทบาทเท่ากัน	127	25.4	60	12.0	67	13.4
สมาชิกทุกคนในครอบครัว มีสิทธิเท่ากัน	194	38.8	95	19.0	99	19.8

จากตารางที่ 4 แสดงให้เห็นว่าส่วนใหญ่ นักเรียนมีสมาชิกในครอบครัวทั้งหมดจำนวน 5-7 คน คิดเป็นร้อยละ 50.4 และเป็นบุตรลำดับที่ 1 และลำดับสุดท้ายเท่ากันคือร้อยละ 44.6 จำนวนพี่น้องในครอบครัวมีจำนวน 2 คน เป็นส่วนใหญ่ คิดเป็นร้อยละ 33.6 ซึ่งจะมีสมาชิกใน

ครอบครัวประกอบด้วยมารดา คิดเป็นร้อยละ 89.6 และส่วนใหญ่ผู้ที่มีอำนาจตัดสินใจในครอบครัวคือสมาชิกทุกคนมีสิทธิเท่ากัน คิดเป็นร้อยละ 38.8

นักเรียนชายส่วนใหญ่มีสมาชิกรวมทั้งหมดในครอบครัวจำนวน 5-7 คน คิดเป็นร้อยละ 26.2 และส่วนใหญ่ตัวนักเรียนเป็นบุตรลำดับที่ 1 คิดเป็นร้อยละ 23.2 และส่วนใหญ่จำนวนพี่น้องในครอบครัวมี 2 คน คิดเป็นร้อยละ 16.6 ส่วนใหญ่สมาชิกในครอบครัวประกอบด้วยมารดา คิดเป็นร้อยละ 43.8 และส่วนใหญ่ผู้ที่มีอำนาจตัดสินใจในครอบครัวคือสมาชิกทุกคนมีสิทธิเท่ากัน คิดเป็นร้อยละ 19.0

นักเรียนหญิงส่วนใหญ่มีสมาชิกรวมในครอบครัวจำนวน 5-7 คน คิดเป็นร้อยละ 24.2 และสำหรับตัวนักเรียนจะเป็นบุตรลำดับสุดท้าย คิดเป็นร้อยละ 24.2 ซึ่งส่วนใหญ่จำนวนพี่น้องในครอบครัวมี 2 คน คิดเป็นร้อยละ 17.0 และสมาชิกในครอบครัวส่วนใหญ่ประกอบด้วยมารดา คิดเป็นร้อยละ 45.8 และผู้ที่มีอำนาจตัดสินใจในครอบครัวคือสมาชิกทุกคนในครอบครัวมีสิทธิเท่ากันเป็นส่วนใหญ่ คิดเป็นร้อยละ 19.8

สถาบันวิทยบริการ  
จุฬาลงกรณ์มหาวิทยาลัย

ตารางที่ 5 เปรียบเทียบค่าเฉลี่ยและส่วนเบี่ยงเบนมาตรฐาน ด้านสุขภาพจิตของนักเรียนระดับมัธยมศึกษาตอนปลาย สังกัดกรมสามัญศึกษา กรุงเทพมหานคร ระหว่างเพศชายและเพศหญิง

รายการ	นักเรียนทั้งหมด		นักเรียนชาย		นักเรียนหญิง		t
	(N = 500)		(N = 244)		(N = 256)		
	$\bar{X}$	SD	$\bar{X}$	SD	$\bar{X}$	SD	
1. ความรู้สึกผิดปกติของร่างกาย (0.10 - 1.30)	0.80	0.61	0.78	0.60	0.82	0.62	-0.59
2. การย่ำคิดย่ำทำ (0.61 - 1.81)	1.40	0.62	1.44	0.65	1.35	0.58	1.60
3. ความรู้สึกไม่ชอบติดต่อกับผู้อื่น (0.80 - 1.79)	1.30	0.67	1.30	0.69	1.29	0.64	0.10
4. ด้านซึมเศร้า (0.42 - 1.43)	1.13	0.64	1.17	0.64	1.10	0.63	1.16
5. ด้านวิตกกังวล (0.14 - 1.91)	0.94	0.64	0.95	0.65	0.93	0.63	0.26
6. ด้านความก้าวร้าว (0.14 - 1.39)	1.03	0.70	1.05	0.71	1.01	0.69	1.59
7. ด้านความกลัวโดยไม่มีเหตุผล (0.18 - 1.21)	0.89	0.66	0.82	0.64	0.96	0.68	-2.48*
8. ด้านความหวาดระแวง (0.28 - 1.71)	1.27	0.72	1.33	0.75	1.21	0.69	1.83*
9. ด้านอาการทางจิต (0.03 - 1.28)	1.15	0.61	1.21	0.64	1.05	0.57	2.93*

\*P < .05 ( $t_{\infty} = \pm 1.96$ )

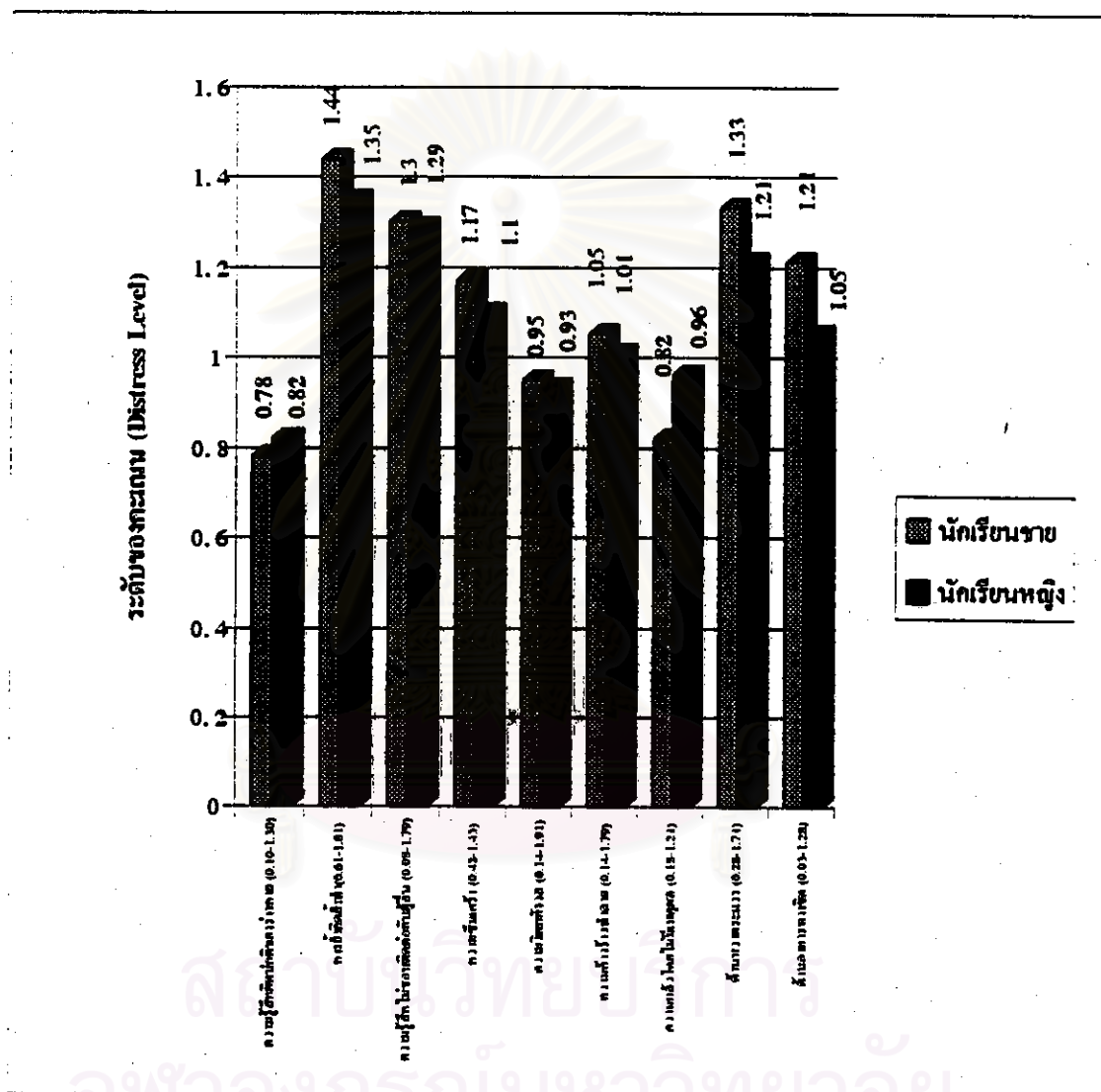
จากตารางที่ 5 แสดงให้เห็นว่านักเรียนระดับมัธยมศึกษาตอนปลายทั้งหมดมีสุขภาพจิตที่ปกติในทุกด้าน คือ ด้านความรู้สึกผิดปกติของร่างกาย ด้านการย้ำคิดย้ำทำ ด้านความรู้สึกไม่ชอบติดต่อกับผู้อื่น ด้านซึมเศร้า ด้านวิตกกังวล ด้านความก้าวร้าว ด้านความกลัวโดยไม่มีเหตุผล ด้านความหวาดระแวง และด้านอาการทางจิต

เมื่อเปรียบเทียบสุขภาพจิตของนักเรียนชายและนักเรียนหญิงในระดับมัธยมศึกษาตอนปลาย สังกัดกรมสามัญศึกษากรุงเทพมหานคร พบว่า ส่วนใหญ่ไม่มีความแตกต่างกันอย่างมีนัยสำคัญทางสถิติที่ระดับ .05 คือ ด้านความรู้สึกผิดปกติของร่างกาย ด้านการย้ำคิดย้ำทำ ด้านความรู้สึกไม่ชอบติดต่อกับผู้อื่น ด้านซึมเศร้า ด้านวิตกกังวล ด้านความก้าวร้าว และด้านความหวาดระแวง และมีความแตกต่างกันอย่างมีนัยสำคัญทางสถิติที่ระดับ .05 คือด้านความกลัวโดยไม่มีเหตุผล และด้านอาการทางจิต



สถาบันวิทยบริการ  
จุฬาลงกรณ์มหาวิทยาลัย

แผนภูมิที่ 1 ค่าเฉลี่ยสุขภาพจิตของนักเรียน ระดับมัธยมศึกษาตอนปลาย สังกัดกรมสามัญศึกษา กรุงเทพมหานคร ระหว่างเพศชายและเพศหญิง



จากแผนภูมิที่ 1 แสดงให้เห็นว่านักเรียนชายและนักเรียนหญิงมีสุขภาพจิตปกติทุกด้าน และนักเรียนชายส่วนใหญ่จะมีคะแนนเฉลี่ยสุขภาพจิตสูงกว่านักเรียนหญิง ยกเว้นในด้านความรู้สึกผิดปกติของร่างกาย และด้านความมกตัวโดยไม่มีเหตุผล

ตารางที่ 6 ค่าเฉลี่ยและส่วนเบี่ยงเบนมาตรฐาน ด้านสุขภาพจิตของนักเรียนระดับมัธยมศึกษา  
ตอนปลาย สังกัดกรมสามัญศึกษา กรุงเทพมหานคร แยกตามอายุ

รายการ	ต่ำกว่า 15 ปี		15 - 16 ปี		16 - 17 ปี		17 - 18 ปี	
	(N = 5)		(N = 136)		(N = 176)		(N = 183)	
	$\bar{X}$	SD	$\bar{X}$	SD	$\bar{X}$	SD	$\bar{X}$	SD
1. ความรู้สึกผิดปกติของร่างกาย (0.10 - 1.30)	1.31	1.26	0.76	0.51	0.77	0.60	0.84	0.64
2. การย่ำคิดย่ำทำ (0.61 - 1.81)	1.56	1.15	1.36	0.60	1.37	0.57	1.44	0.66
3. ความรู้สึกไม่ชอบติดต่อกับผู้อื่น (0.80 - 1.79)	1.75	1.33	1.28	0.63	1.30	0.67	1.30	0.67
4. ด้านซึมเศร้า (0.42 - 1.43)	1.47	1.45	1.09	0.57	1.12	0.63	1.17	0.64
5. ด้านวิตกกังวล (0.14 - 1.91)	1.38	1.30	0.93	0.58	0.93	0.67	0.94	0.63
6. ด้านความก้าวร้าว (0.14 - 1.39)	1.60	1.43	0.97	0.67	1.04	0.70	1.06	0.69
7. ด้านความกลัวโดยไม่มีเหตุผล (0.18 - 1.21)	1.37	1.52	0.88	0.63	0.89	0.63	0.89	0.69
8. ด้านความหวาดระแวง (0.28 - 1.71)	1.60	1.35	1.32	0.72	1.26	0.70	1.24	0.72
9. ด้านอาการทางจิต (0.03 - 1.28)	1.60	1.38	1.10	0.56	1.13	0.60	1.15	0.62



จากตารางที่ 6 แสดงให้เห็นว่านักเรียนระดับมัธยมศึกษาตอนปลาย ที่มีอายุตั้งแต่ 15-18 ปี มีสุขภาพจิตปกติทุกด้านคือ ด้านความรู้สึกผิดปกติของร่างกาย ด้านการย้ำคิดย้ำทำ ด้านความรู้สึกไม่ชอบติดต่อกับผู้อื่น ด้านซึมเศร้า ด้านวิตกกังวล ด้านความก้าวร้าว ด้านความกลัว โดยไม่มีเหตุผล ด้านความระแวง และด้านอาการทางจิต

แต่นักเรียนที่มีอายุต่ำกว่า 15 ปี จะมีสุขภาพจิตผิดปกติด้านความรู้สึกผิดปกติของร่างกาย ด้านความซึมเศร้า ด้านความก้าวร้าว ด้านความกลัวโดยไม่มีเหตุผล และด้านอาการทางจิต



สถาบันวิทยบริการ  
จุฬาลงกรณ์มหาวิทยาลัย

ตารางที่ 7 ค่าเฉลี่ยและส่วนเบี่ยงเบนมาตรฐาน ด้านสุขภาพจิตของนักเรียนชายระดับมัธยมศึกษาตอนปลาย สังกัดกรมสามัญศึกษา กรุงเทพมหานคร แยกตามอายุ

รายการ	นักเรียนเพศชาย (N = 244)							
	ต่ำกว่า 15 ปี		15 - 16 ปี		16 - 17 ปี		17 - 18 ปี	
	(N = 3)		(N = 56)		(N = 84)		(N = 101)	
	$\bar{X}$	SD	$\bar{X}$	SD	$\bar{X}$	SD	$\bar{X}$	SD
1. ความรู้สึกผิดปกติของร่างกาย (0.10 - 1.30)	1.75	1.56	0.75	0.49	0.74	0.55	0.81	0.63
2. การย่ำคิดย่ำทำ (0.61 - 1.81)	1.96	1.41	1.39	0.64	1.42	0.56	1.47	0.70
3. ความรู้สึกไม่ชอบติดต่อกับผู้อื่น (0.80 - 1.79)	2.14	1.61	1.31	0.63	1.30	0.67	1.27	0.70
4. ด้านซึมเศร้า (0.42 - 1.43)	1.89	1.82	1.19	0.61	1.11	0.57	1.18	0.67
5. ด้านวิตกกังวล (0.14 - 1.91)	1.80	1.56	0.95	0.61	0.92	0.63	0.94	0.65
6. ด้านความก้าวร้าว (0.14 - 1.39)	2.00	0.18	0.99	0.66	1.10	0.67	1.01	0.71
7. ด้านความกลัวโดยไม่มีเหตุผล (0.18 - 1.21)	1.76	1.95	0.75	0.52	0.80	0.58	0.84	0.67
8. ด้านความหวาดระแวง (0.28 - 1.71)	2.05	1.68	1.41	0.77	1.32	0.68	1.27	0.75
9. ด้านอาการทางจิต (0.03 - 1.28)	2.10	1.66	1.20	0.60	1.19	0.61	1.21	0.64

จากตารางที่ 7 แสดงให้เห็นว่า นักเรียนชายระดับมัธยมศึกษาตอนปลายที่มีอายุตั้ง  
แต่ 15-18 ปี มีสุขภาพจิตปกติทุกด้านคือ ด้านความรู้สึกผิดปกติของร่างกาย ด้านการย้ำคิดย้ำทำ  
ด้านความรู้สึกไม่ชอบติดต่อกับผู้อื่นด้านซึมเศร้า ด้านวิตกกังวล ด้านความก้าวร้าว ด้านความ  
กลัวโดยไม่มีเหตุผล ด้านหวาดระแวง และด้านอาการทางจิต

แต่นักเรียนที่มีอายุต่ำกว่า 15 ปี จะมีสุขภาพจิตผิดปกติด้านความรู้สึกผิดปกติของร่าง  
กาย การย้ำคิดย้ำทำ ความรู้สึกไม่ชอบติดต่อกับผู้อื่น ด้านซึมเศร้า ด้านความก้าวร้าว ด้านความ  
กลัวโดยไม่มีเหตุผล ด้านความหวาดระแวง และด้านอาการทางจิต



สถาบันวิทยบริการ  
จุฬาลงกรณ์มหาวิทยาลัย

ตารางที่ 8 ค่าเฉลี่ยและส่วนเบี่ยงเบนมาตรฐาน ด้านสุขภาพจิตของนักเรียนหญิงระดับมัธยมศึกษาตอนปลาย สังกัดกรมสามัญศึกษา กรุงเทพมหานคร แยกตามอายุ

รายการ	นักเรียนเพศหญิง (N = 256)							
	ต่ำกว่า 15 ปี		15 - 16 ปี		16 - 17 ปี		17 - 18 ปี	
	(N = 2)		(N = 80)		(N = 92)		(N = 82)	
	$\bar{X}$	SD	$\bar{X}$	SD	$\bar{X}$	SD	$\bar{X}$	SD
1. ความรู้สึกผิดปกติของร่างกาย (0.10 - 1.30)	0.66	0.35	0.77	0.52	0.80	0.65	0.88	0.66
2. การย่ำคิดย่ำทำ (0.61 - 1.81)	0.95	0.35	1.35	0.57	1.32	0.58	1.40	0.60
3. ความรู้สึกไม่ชอบติดต่อกับผู้อื่น (0.80 - 1.79)	1.16	0.86	1.26	0.64	1.30	0.66	1.33	0.63
4. ด้านซึมเศร้า (0.42 - 1.43)	0.84	0.65	1.03	0.58	1.12	0.69	1.16	0.61
5. ด้านวิตกกังวล (0.14 - 1.91)	0.75	0.77	0.92	0.57	0.93	0.70	0.95	0.61
6. ด้านความก้าวร้าว (0.14 - 1.39)	1.00	0.70	0.95	0.68	0.98	0.73	1.10	0.67
7. ด้านความกลัวโดยไม่มีเหตุผล (0.18 - 1.21)	0.78	0.70	0.96	0.68	0.97	0.66	0.96	0.71
8. ด้านความหวาดระแวง (0.28 - 1.71)	0.91	0.35	1.25	0.68	1.20	0.71	1.20	0.69
9. ด้านอาการทางจิต (0.03 - 1.28)	0.85	0.49	1.03	0.53	1.07	0.60	1.07	0.59

จากตารางที่ 8 แสดงให้เห็นว่านักเรียนหญิงระดับมัธยมศึกษาตอนปลายที่มีช่วงอายุต่ำกว่า 15 ปี ถึง 18 ปี มีคุณภาพจิตปกติกทุกด้านคือ ด้านความรู้สึกผิดปกติของร่างกาย ด้านการย่ำคิดย่ำทำ ด้านความรู้สึกไม่ชอบติดต่อกับผู้อื่น ด้านซึมเศร้า ด้านวิตกกังวล ด้านความก้าวร้าว ด้านความกลัวโดยไม่มีเหตุผล ด้านหวาดระแวง และด้านอาการทางจิต



สถาบันวิทยบริการ  
จุฬาลงกรณ์มหาวิทยาลัย

ตารางที่ 9 ค่าเฉลี่ยและส่วนเบี่ยงเบนมาตรฐานรายข้อย่อยแต่ละด้านของสุขภาพจิตของนักเรียน  
ระดับมัธยมศึกษาตอนปลาย สังกัดกรมสามัญศึกษา กรุงเทพมหานคร

ข้อที่	สุขภาพจิต 9 ด้าน	$\bar{X}$	SD
<u>ด้านความรู้สึกผิดปกติของร่างกาย</u>			
1	ข้าพเจ้ารู้สึกปวดศีรษะ	1.44	1.04
42	ข้าพเจ้ามักจะมีอาการปวดกล้ามเนื้อ	1.13	1.02
56	ข้าพเจ้ารู้สึกบางส่วนของร่างกายไม่มีแรง	0.93	1.01
14	ข้าพเจ้ารู้สึกปวดที่หัวใจหรือหน้าอก	0.89	0.93
4	ข้าพเจ้ารู้สึกคล้ายจะเป็นลมหรือเวียนศีรษะ	0.83	1.06
48	ข้าพเจ้ารู้สึกหายใจไม่สะดวกแน่นหน้าอก	0.79	1.06
40	ข้าพเจ้ามักมีอาการคลื่นไส้หรือปั่นป่วนในท้อง	0.76	0.99
52	ข้าพเจ้ามีอาการชาและขนลุกชูซ่าตามตัว	0.68	0.88
27	ข้าพเจ้ามักมีอาการปวดบั้นเอว	0.63	0.93
49	ข้าพเจ้ารู้สึกมีอาการเดียวร้อนเดียวหนาวสลับกัน	0.60	0.89
58	ข้าพเจ้ารู้สึกหนักตามแขนขา	0.57	0.83
53	ข้าพเจ้ารู้สึกมีก้อนอะไรมาจุกที่คอหอย	0.37	0.74
<u>ด้านการย่ำคิดย่ำหัว</u>			
10	ข้าพเจ้ารู้สึกกังวลใจเกี่ยวกับความลับพ่เราของตนเอง	1.93	1.07
38	ข้าพเจ้าจะต้องทำงานซ้ำ ๆ เพื่อให้แน่ใจว่าถูกต้องทุกครั้ง	1.78	1.12
46	ข้าพเจ้ารู้สึกลำบากใจการตัดสินใจสิ่งต่าง ๆ	1.71	1.06
56	ข้าพเจ้ารู้สึกตนเองไม่มีสมาธิ	1.56	1.13
3	ข้าพเจ้าชอบคิดซ้ำซากอยู่อย่างเดียว	1.46	1.10
45	ข้าพเจ้ามักจะต้องตรวจตราสิ่งที่ทำไปซ้ำแล้วซ้ำอีก	1.40	1.02
28	ข้าพเจ้ารู้สึกลำบากในการที่จะต้องทำงานต่างๆ ให้สำเร็จทุกครั้ง	1.28	1.04
9	ข้าพเจ้ามักจะทำอะไรไม่ค่อยได้ แม้จะเป็นเหตุการณ์ที่เพิ่งผ่านไป	1.13	1.03
51	ข้าพเจ้ารู้สึกสมองว่างเปล่าไม่คิดอะไรเลย	1.00	1.00
66	ข้าพเจ้ามักจะทำอะไรซ้ำ ๆ ซาก ๆ เช่น แตะ นับ ล้าง ฯลฯ	0.74	1.00

ตารางที่ 9 (ต่อ)

ข้อที่	คุณภาพจิต 9 ด้าน	$\bar{X}$	SD
<b>ด้านความรู้สึกไม่ชอบติดต่อกับผู้อื่น</b>			
6	ข้าพเจ้ามักจะกังวลต่อคำพูดของคนอื่น	1.96	1.06
34	ข้าพเจ้ารู้สึกสะเทือนใจง่าย เมื่อมีสิ่งมากระทบจิตใจ	1.61	1.20
61	ข้าพเจ้ารู้สึกไม่สบายใจเมื่อมีคนเฝ้ามอง	1.46	1.18
21	ข้าพเจ้ารู้สึกอายหรืออึดอัดเมื่ออยู่ต่อหน้าเพศตรงข้าม	1.42	1.18
36	ข้าพเจ้ารู้สึกว่าคนอื่น ๆ ไม่เข้าใจ เห็นใจข้าพเจ้า	1.34	1.16
41	ข้าพเจ้ารู้สึกว่าด้อยกว่าผู้อื่น	1.13	1.06
73	ข้าพเจ้ารู้สึกอึดอัดเมื่อต้องกินหรือดื่มในที่สาธารณะ เช่น ศูนย์การค้า ตลาด ฯลฯ	0.97	1.10
69	รู้สึกว่าคนอื่นมุ่งความสนใจมาที่ตัวข้าพเจ้า	0.93	0.96
37	ข้าพเจ้ารู้สึกว่าคนอื่นไม่เป็นมิตรหรือไม่ชอบข้าพเจ้า	0.88	0.99
<b>ด้านซึมเศร้า</b>			
71	ข้าพเจ้ารู้สึกว่าการทำงานทุกอย่างต้องใช้ความพยายามทุกครั้ง	2.42	1.16
31	ข้าพเจ้ารู้สึกกังวลในสิ่งต่าง ๆ เกินไป	1.63	1.24
26	ข้าพเจ้ามักตำหนิตนเองในเรื่องต่าง ๆ	1.43	1.05
29	ข้าพเจ้ารู้สึกเหงา	1.39	1.20
5	ข้าพเจ้าไม่สนใจเกี่ยวกับเรื่องเพศ	1.31	0.99
30	ข้าพเจ้ารู้สึกเศร้า	1.10	1.14
32	ข้าพเจ้ารู้สึกไม่อยากสนใจสิ่งต่าง ๆ	1.10	1.11
79	ข้าพเจ้ารู้สึกว่าตนเองไม่มีค่า	0.86	1.13
54	ข้าพเจ้ารู้สึกสิ้นหวังเกี่ยวกับอนาคต	0.84	1.05
20	ข้าพเจ้าอยากร้องไห้โดยไม่มีเหตุผล	0.75	1.11
22	ข้าพเจ้ารู้สึกเหมือนถูกกักขังหรือถูกควบคุม	0.74	1.03
13	ข้าพเจ้ารู้สึกไม่มีเรี่ยวแรง	0.64	0.87
15	ข้าพเจ้าคิดอยากตาย	0.54	0.95

ตารางที่ 9 (ต่อ)

ข้อที่	คุณภาพจิต 9 ด้าน	$\bar{X}$	SD
<b>ด้านวิตกกังวล</b>			
86	ข้าพเจ้ารู้สึกว่ามีอะไรมาผลักดันให้กระทำการต่าง ๆ	1.68	1.14
57	ข้าพเจ้ารู้สึกตึงเครียด	1.47	1.14
80	ข้าพเจ้ารู้สึกว่าสิ่งที่คุ้นเคยมาก่อนดูแปลกไป	1.16	1.15
2	ข้าพเจ้ารู้สึกประสาทอ่อนและประมาทง่าย	0.90	0.90
39	หัวใจข้าพเจ้าเต้นแรงและเร็ว แม้ไม่ได้ออกกำลังกายหรือทำงานหนัก	0.84	1.01
72	ข้าพเจ้ามักจะตกใจกลัวและมีนงง	0.80	0.94
23	ข้าพเจ้ารู้สึกกลัวสิ่งต่าง ๆ โดยไม่มีเหตุผล	0.78	1.05
78	ข้าพเจ้ารู้สึกกระวนกระวายอยู่ไม่ติดที่	0.74	0.99
33	ข้าพเจ้ากลัวโดยไม่มีสาเหตุ	0.66	0.96
17	ข้าพเจ้ามักมีอาการตัวสั่น	0.38	0.79
<b>ด้านความก้าวร้าว</b>			
11	ข้าพเจ้ารู้สึกโกรธ และหงุดหงิดง่าย	1.89	1.14
24	ข้าพเจ้ารู้สึกขุ่นมัว และหงุดหงิดง่าย	1.50	1.12
81	ข้าพเจ้าอยากตะโกนหรือขว้างปาข้าวของ	1.17	0.95
67	ข้าพเจ้าอยากทำลายข้าวของ	0.74	1.07
74	ข้าพเจ้ามีเรื่องโต้แย้งกับผู้อื่นบ่อย ๆ	0.52	0.91
63	ข้าพเจ้ารู้สึกอยากทำร้ายผู้อื่น	0.37	0.81
<b>ด้านความกลัวโดยไม่มีเหตุผล</b>			
50	ข้าพเจ้ามักจะหลีกเลี่ยงบางสิ่งบางอย่าง สถานที่บางแห่งที่ทำให้กลัว	1.39	1.20
76	ข้าพเจ้ารู้สึกกระวนกระวานเมื่อถูกทอดทิ้งให้อยู่คนเดียว	1.31	1.19
70	ข้าพเจ้ารู้สึกอึดอัดเมื่ออยู่ในกลุ่มคนมาก เช่น ศูนย์การค้า โรงหนัง ฯลฯ	1.02	1.09
25	ข้าพเจ้ารู้สึกกลัวเมื่อออกนอกบ้านคนเดียว	0.80	0.95



ตารางที่ 9 (ต่อ)

ข้อที่	คุณภาพจิต 9 ด้าน	$\bar{X}$	SD
47	ข้าพเจ้ารู้สึกกลัวการเดินทางโดยรถประจำทางหรือรถไฟ	0.63	0.93
82	ข้าพเจ้ากลัวว่าจะเป็นลมในที่สาธารณะ	0.62	1.08
12	ข้าพเจ้ากลัวที่โล่งแจ้ง หรือถนน	0.47	0.86
<u>ด้านหวาดระแวง</u>			
8	ข้าพเจ้าคิดว่าคนที่มารังแกข้าพเจ้าควรถูกตำหนิ	2.00	1.22
83	ข้าพเจ้ารู้สึกว่าคนอื่นจะเอาเปรียบถ้าหากข้าพเจ้าเป็นคนอ่อนแอ	1.47	1.28
18	ข้าพเจ้ารู้สึกไม่ไว้วางใจผู้อื่น	1.10	0.97
76	ข้าพเจ้ารู้สึกว่าคนอื่น ๆ ไม่ให้ความเชื่อถือในความสำเร็จ	1.05	1.04
68	ข้าพเจ้ารู้สึกว่าคนอื่นไม่เห็นด้วยและไม่ร่วมมือ	1.00	1.02
43	ข้าพเจ้ารู้สึกว่าถูกจ้องมองหรือถูกนินทา	0.99	0.96
<u>ด้านอาการทางจิต</u>			
85	ข้าพเจ้าคิดว่าเมื่อกระทำผิดข้าพเจ้าควรได้รับโทษ	2.11	1.13
90	ข้าพเจ้ารู้สึกว่าความคิดบางอย่างของข้าพเจ้านั้นผิด	1.63	1.04
62	ข้าพเจ้าชอบคิดเรื่องของคนอื่น ๆ	1.28	1.08
84	ข้าพเจ้ารู้สึกว่าความผิดเรื่องเพศรบกวนค่อนข้างมาก	1.12	1.11
77	ข้าพเจ้ารู้สึกว่าแห้ว	1.08	1.19
7	ข้าพเจ้าคิดว่ามีคนคอยควบคุมความคิดของข้าพเจ้า	1.07	1.11
35	ข้าพเจ้ารู้สึกว่าคนอื่นล่วงรู้ความในใจของข้าพเจ้า	1.04	1.04
87	ข้าพเจ้ารู้สึกว่ามึนงงบางอย่างผิดปกติดังร้ายแรงเกิดขึ้นกับร่างกาย	0.80	1.12
88	ข้าพเจ้าไม่เคยรู้สึกสนิทสนมกับผู้อื่น	0.61	0.94
16	ข้าพเจ้ามักได้ยินเสียงที่คนอื่นไม่ได้ยิน	0.59	0.92

จากตารางที่ 9 แสดงให้เห็นว่านักเรียนระดับมัธยมศึกษาตอนปลาย สังกัดกรม  
สามัญศึกษา กรุงเทพมหานคร มีความรู้สึกหรือมีอาการต่าง ๆ เกิดขึ้นดังนี้

1. ด้านความรู้สึกผิดปกติของร่างกาย มีความรู้สึกหรือมีอาการต่าง ๆ เกิดขึ้นมาก 3  
อันดับแรกคือ ข้อ 1 ข้อ 42 และข้อ 56

2. ด้านการย่ำคิดย่ำทำ มีความรู้สึกหรือมีอาการต่าง ๆ เกิดขึ้นมาก 3 อันดับแรกคือ  
ข้อ 10 ข้อ 38 และข้อ 46

3. ด้านความรู้สึกไม่ชอบติดต่อกับผู้อื่น มีความรู้สึกหรือมีอาการต่าง ๆ เกิดขึ้นมาก 3  
อันดับแรกคือ ข้อ 6 ข้อ 34 และข้อ 61

4. ด้านซึมเศร้า มีความรู้สึกหรือมีอาการต่าง ๆ เกิดขึ้นมาก 3 อันดับแรกคือ ข้อ 71  
ข้อ 31 และข้อ 26

5. ด้านวิตกกังวล มีความรู้สึกหรือมีอาการต่าง ๆ เกิดขึ้นมาก 3 อันดับแรกคือ ข้อ 86  
ข้อ 57 และข้อ 80

6. ด้านก้าวร้าว มีความรู้สึกหรือมีอาการต่าง ๆ เกิดขึ้นมาก 3 อันดับแรกคือ ข้อ 11  
ข้อ 24 และข้อ 81

7. ด้านความกลัวโดยไม่มีเหตุผล มีความรู้สึกหรือมีอาการต่าง ๆ เกิดขึ้นมาก 3  
อันดับแรกคือ ข้อ 60 ข้อ 75 และข้อ 70

8. ด้านหวาดระแวง มีความรู้สึกหรือมีอาการต่าง ๆ เกิดขึ้นมาก 3 อันดับแรกคือ ข้อ  
8 ข้อ 83 และข้อ 18

9. ด้านอาการทางจิต มีความรู้สึกหรือมีอาการต่าง ๆ เกิดขึ้นมาก 3 อันดับแรกคือ  
ข้อ 85 ข้อ 90 และข้อ 62

เมื่อพิจารณารวมทั้ง 9 ด้าน มีความรู้สึกหรือมีอาการต่าง ๆ เกิดขึ้นมาก 5 อันดับแรก  
คือ ข้อ 71 ข้อ 85 ข้อ 8 ข้อ 6 และข้อ 10

ตารางที่ 10 เปรียบเทียบค่าเฉลี่ย และส่วนเบี่ยงเบนมาตรฐาน ด้านความต้องการบริการสุขภาพจิตในโรงเรียนของนักเรียนระดับมัธยมศึกษาตอนปลาย สังกัดกรมสามัญศึกษา กรุงเทพมหานคร ระหว่างเพศชายและเพศหญิง

ความต้องการ	นักเรียนทั้งหมด		นักเรียนชาย		นักเรียนหญิง		t
	(N = 500)		(N = 244)		(N = 256)		
	$\bar{X}$	SD	$\bar{X}$	SD	$\bar{X}$	SD	
1. ด้านการป้องกันการเกิดปัญหาสุขภาพจิต	2.65	0.32	2.66	0.31	2.65	0.34	0.23
2. ด้านการส่งเสริมสุขภาพจิต	3.13	0.47	3.13	0.47	3.13	0.47	0.00
3. ด้านการช่วยเหลือและการรักษา	3.07	0.56	3.08	0.55	3.06	0.58	0.41
รวม	2.89	0.38	2.89	0.38	2.89	0.39	0.20

$P > .05$  ( $t_{\infty} = \pm 1.96$ )

จากตารางที่ 10 จะแสดงให้เห็นว่า โดยรวมนักเรียนระดับมัธยมศึกษาตอนปลาย มีความต้องการบริการสุขภาพจิตในระดับมาก โดยมีค่าเฉลี่ยเท่ากับ 2.89 เมื่อพิจารณาเป็นรายด้านพบว่า นักเรียนมีความต้องการบริการสุขภาพจิตในโรงเรียน ด้านการป้องกันการเกิดปัญหาสุขภาพจิต ด้านการส่งเสริมสุขภาพจิต และด้านการช่วยเหลือและการรักษา ในระดับมาก เรียงลำดับคือ ด้านที่ 2 ด้านที่ 3 และด้านที่ 1

เมื่อจำแนกตามเพศโดยรวม นักเรียนชายและนักเรียนหญิงมีความต้องการบริการสุขภาพจิตในโรงเรียนในระดับมาก โดยมีค่าเฉลี่ยเท่ากันคือ 2.89 เรียงลำดับคือ ด้านที่ 2 ด้านที่ 3 และด้านที่ 1

เมื่อเปรียบเทียบนักเรียนชายและนักเรียนหญิง พบว่า โดยรวมนักเรียนมีความต้องการบริการสุขภาพจิตในโรงเรียนไม่แตกต่างกันอย่างมีนัยสำคัญที่ระดับ .05

ตารางที่ 11 เปรียบเทียบค่าเฉลี่ย และส่วนเบี่ยงเบนมาตรฐาน ความต้องการด้านการป้องกันการเกิดปัญหาสุขภาพจิต ของนักเรียนระดับมัธยมศึกษาตอนปลาย สังกัดกรมสามัญศึกษา กรุงเทพมหานคร ระหว่างเพศชายและเพศหญิง

ความต้องการ	นักเรียนทั้งหมด		นักเรียนชาย		นักเรียนหญิง		t
	(N = 500)		(N = 244)		(N = 256)		
	$\bar{X}$	SD	$\bar{X}$	SD	$\bar{X}$	SD	
1. ต้องการให้มีบริการแนะแนวหรือให้คำปรึกษาด้านสุขภาพจิต ซึ่งรับผิดชอบโดยครูแนะแนว	2.65	0.32	2.66	0.31	2.65	0.34	0.23
2. ต้องการให้ครูประจำชั้นและครูแนะแนวร่วมมือกันอย่างใกล้ชิด	3.00	0.78	3.02	0.79	2.98	0.78	0.46
3. ต้องการให้ครูทุกคนในโรงเรียน โดยเฉพาะครูประจำชั้น และครูแนะแนวได้รับการอบรมความรู้เรื่องสุขภาพ	3.01	0.74	3.03	0.74	2.99	0.74	0.61
4. ต้องการให้ครูประจำชั้นให้คำปรึกษาแนะนำ ทางด้านสุขภาพจิต	2.90	0.78	2.89	0.79	2.91	0.78	-0.24
5. ต้องการให้ครูเข้าใจความต้องการในด้านสุขภาพจิตของนักเรียน	3.17	0.76	3.18	0.77	3.17	0.76	0.07
6. ต้องการให้ครูทุกคนในโรงเรียนมีความรู้ความสามารถในการช่วยเหลือเบื้องต้นแก่นักเรียนที่มีปัญหาสุขภาพจิต	3.15	0.75	3.18	0.72	3.12	0.77	0.88
7. ต้องการให้มีครูแนะแนวทำหน้าที่ให้คำปรึกษาด้านสุขภาพจิตอย่างน้อย 2 คน	2.98	0.82	2.99	0.86	2.97	0.79	0.31
8. ต้องการให้จัดชั่วโมงสอนที่เน้นการให้ความรู้ด้านสุขภาพจิต โดยเฉพาะสำหรับนักเรียนแต่ละระดับอย่างน้อย 1 ครั้ง/สัปดาห์	2.73	0.89	2.76	0.87	2.69	0.90	0.89

ตารางที่ 11 (ต่อ)

ความต้องการ	นักเรียนทั้งหมด		นักเรียนชาย		นักเรียนหญิง		t
	(N = 500)		(N = 244)		(N = 256)		
	$\bar{X}$	SD	$\bar{X}$	SD	$\bar{X}$	SD	
9. ต้องการให้จัดสอนความรู้ด้าน สุขภาพจิต สอดแทรกในความรู้วิชา อื่น ๆ	2.77	0.80	2.77	0.79	2.76	0.81	0.07
10. ต้องการให้จัดสอนเนื้อหาความรู้ ด้านสุขภาพจิต ดังนี้							
10.1 สุขภาพจิตวัยรุ่น	2.88	0.87	2.84	0.87	2.92	0.87	1.04
10.2 การป้องกันปัญหาสุขภาพจิต	2.53	0.81	2.63	0.85	2.43	0.75	2.74*
10.3 การปรับตัว	2.97	0.86	2.96	0.87	2.98	0.85	0.27
10.4 การเผชิญวิกฤตการณ์	2.65	0.85	2.70	0.89	2.60	0.81	1.20
10.5 การคบเพื่อน	3.00	0.82	2.91	0.83	3.08	0.81	2.39*
10.6 การให้ความช่วยเหลือผู้มี ปัญหาสุขภาพจิต	2.34	0.68	2.37	0.71	2.32	0.65	0.86
11. ต้องการให้มีการประชาสัมพันธ์ งานบริการสุขภาพจิตในโรงเรียนให้ ทุกคนทราบ	2.79	0.75	2.83	0.76	2.76	0.76	1.10
12. ต้องการให้โรงเรียนจัดบริการ ปรึกษาแนะแนวสุขภาพจิตเป็น แบบรายบุคคล	2.67	0.87	2.65	0.85	2.68	0.88	-0.41
13. ต้องการให้โรงเรียนจัดบริการ ปรึกษาแนะแนวสุขภาพจิตเป็น แบบรายกลุ่ม	2.62	0.82	2.62	0.81	2.62	0.84	0.03
14. ต้องการให้มีการเผยแพร่ความรู้ ทางด้านสุขภาพจิตให้กับผู้ปกครอง	2.88	0.85	2.86	0.80	2.90	0.89	-0.60

ตารางที่ 11 (ต่อ)

ความต้องการ	นักเรียนทั้งหมด		นักเรียนชาย		นักเรียนหญิง		t
	(N = 500)		(N = 244)		(N = 256)		
	$\bar{X}$	SD	$\bar{X}$	SD	$\bar{X}$	SD	
15. ต้องการให้จัดตารางเนื้อหาวิชาที่ เรียนยากไว้ภาคเช้า (เช่น ฟิสิกส์, คณิตศาสตร์)	3.12	0.93	3.16	0.88	3.08	0.98	0.9
16. ต้องการให้จัดบรรยากาศการเรียน การสอนให้คลายความตึงเครียด โดยใช้กิจกรรมหลากหลายประกอบ	3.37	0.79	3.35	0.81	3.40	0.77	-0.98
17. ต้องการให้ครูแนะแนวเป็นผู้ที่นักเรียน เข้าพบได้ง่ายหรือเข้าพบได้ตลอดเวลา	3.24	0.74	3.19	0.74	3.29	0.73	-1.57
18. ต้องการให้มีนักจิตวิทยาประจำโรง เรียน	2.82	0.85	2.83	0.86	2.81	0.84	0.26
19. ต้องการให้ครูสอนให้ตรงกับ ถนัดและความสามารถในการเรียนของ นักเรียน	3.28	0.73	3.26	0.74	3.29	0.73	-0.40
20. ต้องการให้ครูมีความเป็นกันเองกับ นักเรียนในขณะสอน	3.36	0.76	3.34	0.75	3.37	0.77	-0.45
รวม	2.65	0.32	2.66	0.31	2.56	0.34	0.23

\*P < .05 (.05  $t_{\infty} = \pm 1.96$ )

จากตารางที่ 11 แสดงให้เห็นว่า โดยรวมนักเรียนระดับมัธยมศึกษาตอนปลาย มีความต้องการบริการสุขภาพจิตในโรงเรียน ด้านการป้องกันการเกิดปัญหาสุขภาพจิต อยู่ในระดับมาก โดยมีค่าเฉลี่ยเท่ากับ 2.66 เมื่อพิจารณาเป็นรายข้อพบว่า ในทุกข้อมีความต้องการในระดับมาก เรียงลำดับ 3 อันดับแรกคือ ข้อ 16 ข้อ 20 และข้อ 19

เมื่อจำแนกตามเพศ เป็นเพศชาย โดยรวมนักเรียนเพศชายมีความต้องการด้านการป้องกันการเกิดปัญหาสุขภาพจิต ในระดับมาก โดยมีค่าเฉลี่ยเท่ากับ 2.66 เมื่อพิจารณาเป็นรายข้อ พบว่าในทุกข้อมีความต้องการในระดับมาก เรียงลำดับ 3 อันดับแรกคือ ข้อ 16 ข้อ 20 และข้อ 19

เมื่อจำแนกตามเพศ เป็นเพศหญิง โดยรวมนักเรียนเพศหญิงมีความต้องการ ด้านการป้องกันการเกิดปัญหาสุขภาพจิตในระดับมาก โดยมีค่าเฉลี่ยเท่ากับ 2.56 เมื่อพิจารณาเป็นรายข้อ พบว่า ในทุกข้อมีความต้องการในระดับมาก เรียงลำดับ 3 อันดับแรกคือ ข้อ 16 ข้อ 20 และข้อ 19

เมื่อเปรียบเทียบนักเรียนชายและนักเรียนหญิง พบว่าโดยรวมนักเรียนชายและนักเรียนหญิง มีความต้องการด้านการป้องกันการเกิดปัญหาสุขภาพจิต ไม่แตกต่างกันอย่างมีนัยสำคัญทางสถิติที่ระดับ .05

เมื่อพิจารณาเปรียบเทียบเป็นรายข้อ พบว่า นักเรียนหญิงและนักเรียนชายมีความต้องการด้านการป้องกันการเกิดปัญหาสุขภาพจิตแตกต่างกันอย่างมีนัยสำคัญทางสถิติที่ระดับ .05 ในข้อ 10.2 และข้อ 10.5

ตารางที่ 12 เปรียบเทียบค่าเฉลี่ยและส่วนเบี่ยงเบนมาตรฐาน ความต้องการด้านการส่งเสริม  
สุขภาพจิตของนักเรียนระดับมัธยมศึกษาตอนปลาย สังกัดกรมสามัญ  
กรุงเทพมหานคร ระหว่างเพศชายและเพศหญิง

ความต้องการ	นักเรียนทั้งหมด		นักเรียนชาย		นักเรียนหญิง		t
	(N = 500)		(N = 244)		(N = 256)		
	$\bar{X}$	SD	$\bar{X}$	SD	$\bar{X}$	SD	
1. ต้องการให้มีชุมนุมส่งเสริมสุขภาพ จิตในช่วงโมงกิจกรรม	2.78	0.86	2.81	0.86	2.76	0.85	0.76
2. ต้องการให้วัดความรู้เพิ่มเติมด้าน สุขภาพจิตแก่นักเรียน โดยใช้ไลต์ ทัศนูปกรณ์ เช่น สไลด์วิดีโอทัศน์ ฯลฯ มากกว่าการบรรยายอย่างเดียว	3.11	0.83	3.08	0.84	3.14	0.82	-0.83
3. ต้องการให้เชิญวิทยากรด้านสุข ภาพจิต เช่น จิตแพทย์ นักจิต วิทยา พยาบาลจิตเวชมาบรรยาย พิเศษเป็นครั้งคราว	2.83	0.80	2.83	0.78	2.83	0.81	0.00
4. ต้องการเอกสารเผยแพร่ความรู้ ด้านสุขภาพจิตอย่างสม่ำเสมอ	2.61	0.83	2.65	0.81	2.57	0.86	1.03
5. ต้องการให้มีการจัดมุม นันทนาการในโรงเรียน	3.13	0.78	3.11	0.76	3.14	0.80	-0.42
6. ต้องการให้จัดสิ่งแวดล้อมใน โรงเรียนให้สะอาดเป็นระเบียบ เรียบร้อยและสวยงาม	3.48	0.70	3.43	0.73	3.52	0.67	-1.47
7. ต้องการให้จัดบริการต่าง ๆ เช่น ห้องน้ำ ร้านอาหาร ร้านค้า ฯลฯ ให้เหมาะสม และเพียงพอกับ ความต้องการของนักเรียน	3.55	0.68	3.51	0.69	3.60	0.67	-1.46



ตารางที่ 12 (ต่อ)

ความต้องการ	นักเรียนทั้งหมด		นักเรียนชาย		นักเรียนหญิง		t
	(N = 500)		(N = 244)		(N = 256)		
	$\bar{X}$	SD	$\bar{X}$	SD	$\bar{X}$	SD	
8. ต้องการให้จัดโครงการเพื่อนเดือนเพื่อน โดยมีอาจารย์แนะแนวหรือทีมจิตเวชเป็นที่ปรึกษา	3.04	0.81	3.01	0.78	3.08	0.84	-0.96
9. ต้องการให้ครูแนะแนวเป็นผู้ที่มีสัมพันธภาพที่ดีกับนักเรียน เพื่อให้ นักเรียนเกิดความไว้วางใจ	3.30	0.72	3.26	0.72	3.33	0.72	-1.13
10. ต้องการให้ครูในโรงเรียนทุกคน มีสัมพันธภาพที่ดีกับนักเรียน	3.45	0.70	3.43	0.70	3.47	0.71	-0.60
11. ต้องการให้ครูส่งเสริมให้นักเรียนสร้างวินัยด้วยตนเอง โดยไม่ลงโทษนักเรียนด้วยอารมณ์และวิธีการที่รุนแรง	3.41	0.75	3.39	0.78	3.43	0.73	-0.59
12. ต้องการให้จัดกิจกรรมเชื่อมความสัมพันธ์ที่ดี ระหว่างนักเรียนครู และบุคลากรในโรงเรียน เช่น จัดกีฬาเชื่อมความสามัคคี	3.43	0.71	3.47	0.68	3.39	0.73	1.14
13. ต้องการให้ครูใช้คำพูดที่ไพเราะ ไม่ใช่ถ้อยคำที่ไม่สุภาพกับนักเรียน	3.38	0.76	3.29	0.79	3.47	0.72	-2.61*
14. ต้องการให้โรงเรียนจัดประชุมเรื่องการส่งเสริมสุขภาพจิตนักเรียน อย่างสม่ำเสมอและต่อเนื่องโดยเชิญผู้ปกครองนักเรียน และครูประจำชั้นเข้าร่วมด้วย	2.73	0.86	2.82	0.86	2.65	0.85	2.18*

ตารางที่ 12 (ต่อ)

ความต้องการ	นักเรียนทั้งหมด		นักเรียนชาย		นักเรียนหญิง		t
	(N = 500)		(N = 244)		(N = 256)		
	$\bar{X}$	SD	$\bar{X}$	SD	$\bar{X}$	SD	
15. ต้องการให้มีการจัดนิทรรศการต่าง ๆ ที่เกี่ยวกับสุขภาพจิต เช่น การพัฒนาสุขภาพจิต	2.85	0.79	2.93	0.73	2.77	0.83	2.23*
16. ต้องการให้ครูในโรงเรียนทุกคนเป็นแบบอย่างที่ดีในการส่งเสริมสุขภาพจิต	3.26	0.79	3.24	0.78	3.27	0.80	-0.39
17. ต้องการให้โรงเรียนจัดกิจกรรมการใช้เวลาว่างให้เป็นประโยชน์แก่นักเรียนอย่างเหมาะสม	3.30	0.75	3.27	0.76	3.32	0.75	-0.68
18. ต้องการให้โรงเรียนจัดทัศนศึกษา นอกสถานที่ เพื่อส่งเสริมความรู้ และประสบการณ์ในด้านสุขภาพจิตแก่นักเรียนเป็นครั้งคราว	3.38	0.73	3.40	0.71	3.36	0.76	0.65
19. ต้องการให้บริการสุขภาพจิตที่จัดขึ้นได้รับการสนับสนุนอย่างต่อเนื่องจากผู้บริหาร	3.05	0.78	3.07	0.80	3.03	0.76	0.55
20. ต้องการให้จัดเสียงตามสาย เผยแพร่ความรู้ด้านสุขภาพจิต	2.81	0.82	2.83	0.84	2.79	0.81	0.53
21. ต้องการให้มีการประเมินผลการให้บริการด้านการส่งเสริมสุขภาพจิต	2.88	0.82	2.93	0.82	2.84	0.82	1.23
รวม	3.13	0.47	3.13	0.47	3.13	0.47	0.00

\*P < .05 (.05  $t_{\infty} = \pm 1.96$ )

จากตารางที่ 12 แสดงให้เห็นว่า โดยรวมนักเรียนระดับมัธยมศึกษาตอนปลายมีความต้องการด้านการส่งเสริมสุขภาพจิตในระดับมาก โดยมีค่าเฉลี่ยเท่ากับ 3.13 เมื่อพิจารณาเป็นรายข้อ พบว่านักเรียนมีความต้องการในระดับมากที่สุดจำนวน 1 ข้อ ได้แก่ ข้อ 7 นอกนั้นมีความต้องการระดับมาก เรียงลำดับมาก 3 อันดับแรกคือ ข้อ 6 ข้อ 10 และข้อ 12

เมื่อจำแนกเพศเป็นนักเรียนชาย โดยรวมนักเรียนชายมีความต้องการด้านการส่งเสริมสุขภาพจิตในระดับมาก โดยมีค่าคะแนนเฉลี่ยเท่ากับ 3.13 เมื่อพิจารณาเป็นรายข้อพบว่านักเรียนมีความต้องการในระดับมากที่สุดจำนวน 1 ข้อ ได้แก่ ข้อ 7 นอกนั้นมีความต้องการในระดับมาก เรียงลำดับมาก 3 อันดับแรกคือ ข้อ 12 ข้อ 10 และข้อ 6

เมื่อจำแนกเพศเป็นนักเรียนหญิง โดยรวมนักเรียนหญิงมีความต้องการด้านการส่งเสริมสุขภาพจิตในระดับมาก โดยมีค่าคะแนนเฉลี่ยเท่ากับ 3.13 เมื่อพิจารณาเป็นรายข้อ พบว่านักเรียนหญิงมีความต้องการในระดับมากที่สุด จำนวน 1 ข้อ ได้แก่ข้อ 7 นอกนั้นมีความต้องการในระดับมาก เรียงลำดับมาก 3 อันดับแรกคือ ข้อ 6 ข้อ 13 และข้อ 10

เมื่อเปรียบเทียบนักเรียนชาย นักเรียนหญิง พบว่า โดยรวมนักเรียนชายและนักเรียนหญิงมีความต้องการด้านการส่งเสริมสุขภาพจิตไม่แตกต่างกันอย่างมีนัยสำคัญทางสถิติที่ระดับ .05

เมื่อพิจารณาเปรียบเทียบรายข้อ พบว่า นักเรียนชายและนักเรียนหญิงมีความต้องการด้านการส่งเสริมสุขภาพจิตแตกต่างกันอย่างมีนัยสำคัญทางสถิติที่ระดับ .05 จำนวน 3 ข้อ ได้แก่ ข้อ 13 14 และ 15

ตารางที่ 13 เปรียบเทียบค่าเฉลี่ยและส่วนเบี่ยงเบนมาตรฐาน ความต้องการด้านการช่วยเหลือ และการรักษาของนักเรียนระดับมัธยมศึกษาตอนปลาย สังกัดกรมสามัญศึกษา กรุงเทพมหานคร ระหว่างเพศชายกับเพศหญิง

ความต้องการ	นักเรียนทั้งหมด		นักเรียนชาย		นักเรียนหญิง		t
	(N = 500)		(N = 244)		(N = 256)		
	$\bar{X}$	SD	$\bar{X}$	SD	$\bar{X}$	SD	
1. ต้องการให้มีการจัดคลินิกด้านสุขภาพจิตในโรงเรียน สัปดาห์ละ 1 ครั้ง เพื่อช่วยเหลือนักเรียนที่มีปัญหาโดยเฉพาะ	2.93	0.87	2.97	0.86	2.89	0.88	1.13
2. ต้องการให้ครูประจำชั้นและครูแนะแนว ครูพยาบาล ครูฝ่ายปกครอง ควรร่วมมือกันอย่างใกล้ชิด ในการศึกษาเฉพาะรายเมื่อพบนักเรียนมีปัญหาสุขภาพจิต	3.14	0.77	3.13	0.74	3.15	0.80	-0.24
3. ต้องการให้มีการคัดกรองหรือสำรวจผู้ภาวะเสี่ยงต่อการเกิดปัญหาสุขภาพจิต เพื่อการป้องกันแก้ไขได้ทันเวลาที่	3.13	0.72	3.13	0.71	3.12	0.73	0.22
4. ต้องการให้ครูประจำชั้นและครูแนะแนว ทั้งผู้ปกครองของนักเรียนที่มีปัญหาสุขภาพจิต ได้มีการติดต่อช่วยเหลือ ช่วยกันแก้ปัญหาอย่างใกล้ชิด	3.11	0.74	3.08	0.72	3.14	0.75	-0.82
5. ต้องการให้จัดกล่องรับปัญหาและให้คำปรึกษาทางจดหมาย	3.12	0.84	3.06	0.83	3.17	0.86	-1.45

ตารางที่ 13 (ต่อ)

ความต้องการ	นักเรียนทั้งหมด		นักเรียนชาย		นักเรียนหญิง		r
	(N = 500)		(N = 244)		(N = 256)		
	$\bar{X}$	SD	$\bar{X}$	SD	$\bar{X}$	SD	
6. ต้องการให้มีบริการฟื้นฟูสภาพกาย หลังการเจ็บป่วย เช่น มีการให้คำ ปรึกษาอย่างต่อเนื่องหรือมีการ สังเกตอาการ บันทึกประวัติการเจ็บ ป่วย รวมทั้งความช่วยเหลืออื่น ๆ อย่างสม่ำเสมอและต่อเนื่อง	3.11	0.76	3.14	0.74	3.08	0.78	0.90
7. ต้องการให้โรงเรียนติดต่อแจ้งให้ผู้ ปกครองทราบเกี่ยวกับการเจ็บป่วย ของนักเรียน	3.06	0.78	3.08	0.76	3.05	0.80	0.39
8. ต้องการให้โรงเรียนจัดส่งต่อ นักเรียนที่มีปัญหาสุขภาพจิตไป ตรวจรักษายังสถานพยาบาล เฉพาะทาง	3.00	0.84	3.02	0.83	2.98	0.85	0.59
9. ต้องการให้ครูและพยาบาลประจำ โรงเรียน ติดตามผลการรักษาอย่าง ต่อเนื่อง	3.11	0.74	3.12	0.74	3.10	0.75	0.26
10. ต้องการให้ครูประจำชั้นแนะนำ พยาบาลประจำโรงเรียนเอาใจใส่ ดูแลการปฏิบัติตนของนักเรียนที่ ป่วยตามคำแนะนำของแพทย์อย่าง ใกล้ชิด	3.20	0.74	3.23	0.78	3.18	0.71	0.69
11. ต้องการให้มีบริการรับปรึกษา ปัญหาสุขภาพจิตทางโทรศัพท์ โดย ฝ่ายแนะนำเป็นผู้รับผิดชอบ	3.00	0.86	2.99	0.85	3.02	0.87	-0.36

ตารางที่ 13 (ต่อ)

ความต้องการ	นักเรียนทั้งหมด		นักเรียนชาย		นักเรียนหญิง		t
	(N = 500)		(N = 244)		(N = 256)		
	$\bar{X}$	SD	$\bar{X}$	SD	$\bar{X}$	SD	
12. ต้องการให้สถานพยาบาลส่งทีมจิตเวชอันประกอบด้วย จิตแพทย์ นักจิตวิทยา พยาบาลจิตเวช มาให้บริการเป็นประจำ อย่างน้อยเดือนละ 1 ครั้ง	2.96	0.87	3.04	0.86	2.88	0.88	2.08*
รวม	3.07	0.56	3.08	0.55	3.06	0.58	0.41

\*P < .05 (.05  $t_{\infty} = \pm 1.96$ )

จากตารางที่ 13 แสดงให้เห็นว่า โดยรวม นักเรียนระดับมัธยมศึกษาตอนปลายมีความต้องการด้านการช่วยเหลือและการรักษาอยู่ในระดับมาก โดยมีค่าคะแนนเฉลี่ยเท่ากับ 3.07 เมื่อพิจารณาเป็นรายข้อ พบว่านักเรียนมีความต้องการในระดับมากในทุกข้อ เรียงลำดับ 3 อันดับแรกคือ ข้อ 10 ข้อ 2 และข้อ 3

เมื่อจำแนกตามเพศเป็นเพศชายโดยรวม นักเรียนชายมีความต้องการด้านการช่วยเหลือและการรักษาอยู่ในระดับมาก โดยมีค่าคะแนนเฉลี่ยเท่ากับ 3.08 เมื่อพิจารณาเป็นรายข้อ พบว่านักเรียนชายมีความต้องการในระดับมากในทุกข้อ เรียงลำดับ 3 อันดับแรกคือ ข้อ 10 ข้อ 6 และข้อ 3

เมื่อจำแนกเพศเป็นนักเรียนหญิง โดยรวม นักเรียนหญิงมีความต้องการด้านการช่วยเหลือและรักษาในระดับมาก โดยมีค่าคะแนนเฉลี่ยเท่ากับ 3.06 เมื่อพิจารณาเป็นรายข้อ พบว่า

นักเรียนหญิงมีความต้องการในระดับมากในทุกข้อ เรียงลำดับ 3 อันดับแรกคือ ข้อ 10 ข้อ 5 และข้อ 2

เมื่อเปรียบเทียบนักเรียนชายและนักเรียนหญิง พบว่า โดยรวมนักเรียนชายและนักเรียนหญิง ไม่มีความแตกต่างกันอย่างมีนัยสำคัญทางสถิติที่ระดับ .05

เมื่อพิจารณาเปรียบเทียบเป็นรายข้อ พบว่า นักเรียนชายและนักเรียนหญิงมีความต้องการด้านการช่วยเหลือและการรักษาแตกต่างกันอย่างมีนัยสำคัญทางสถิติที่ระดับ .05 จำนวน 1 ข้อ คือ ข้อ 12



สถาบันวิทยบริการ  
จุฬาลงกรณ์มหาวิทยาลัย

## ข้อเสนอแนะเพิ่มเติม

นักเรียนระดับมัธยมศึกษาตอนปลายได้ให้ข้อเสนอแนะเพิ่มเติมไว้ พอสรุปได้ดังนี้

### ด้านการป้องกันการเกิดปัญหาสุขภาพจิต

- ต้องการให้มีครูแนะแนวจำนวนที่เพียงพอ และนักเรียนเข้าพบได้ง่ายเมื่อมีปัญหา
- ต้องการให้จัดสอนความรู้เรื่อง การคบเพื่อน การปรับตัวอย่างสม่ำเสมอ และต่อเนื่อง
- ต้องการให้ทางโรงเรียนเชิญผู้ปกครองมาอบรมความรู้เรื่องสุขภาพจิต อย่างสม่ำเสมอและต่อเนื่อง
- ต้องการให้ครูเข้าใจในความต้องการของวัยรุ่นและใช้คำพูดที่ไพเราะเป็นกันเอง
- ต้องการให้ครูสั่งจำนวนการบ้านให้เหมาะสมกับระยะเวลาที่กำหนดให้นักเรียนส่ง
- ต้องการให้ในชั่วโมงเรียนมีกิจกรรมคลายเครียดด้วย

### ด้านการส่งเสริมสุขภาพจิต

- ต้องการให้มีการประเมินผลด้านการส่งเสริมสุขภาพจิต
  - ต้องการให้โรงเรียนจัดทัศนศึกษาออกสถานที่เพื่อศึกษาเกี่ยวกับสุขภาพจิต
  - ต้องการให้ครูใช้วิธีการทำโทษที่ไม่รุนแรง หรือใช้คำพูดที่ไม่ไพเราะ
  - ต้องการให้มีการจัดกีฬา จัดการแสดงดนตรี เพื่อเป็นการคลายเครียด
- นักเรียนได้สร้างสัมพันธ์ภาพที่ดีต่อกัน
- ต้องการให้มีการอบรมความรู้เรื่องสุขภาพจิต เดือนละ 1 ครั้ง
  - ต้องการให้มีการให้คำปรึกษาทางจดหมาย
  - ต้องการให้มีการประกวดการจัดนิทรรศการเกี่ยวกับสุขภาพจิต
  - ต้องการให้ผู้เชี่ยวชาญด้านสุขภาพจิต เช่น จิตแพทย์ นักจิตวิทยา มาบรรยาย



### ด้านการช่วยเหลือและการรักษา

- ต้องการให้มีจิตแพทย์หรือนักจิตวิทยามาทำการตรวจสุขภาพจิตนักเรียน
- ต้องการให้มีการตรวจสุขภาพจิตทั้งครูและนักเรียน
- ต้องการให้ครูประจำชั้นและครูแนะแนว เอาใจใส่ ดูแลใกล้ชิดสำหรับนักเรียนที่มีปัญหา
- ต้องการให้ครูได้ไปเยี่ยมบ้านนักเรียนที่สงสัยจะมีปัญหาสุขภาพจิต



สถาบันวิทยบริการ  
จุฬาลงกรณ์มหาวิทยาลัย