

บทที่ 2

วรรณคดี และงานวิจัยที่เกี่ยวข้อง

ในการศึกษาสภาพและปัญหาการบริหารงานของสำนักงานการประถมศึกษาจังหวัด
เขตการศึกษา 1 ผู้วิจัยได้เสนอวรรณคดีและงานวิจัยที่เกี่ยวข้อง ดังนี้

- แนวความคิดเกี่ยวกับการจัดการประถมศึกษา
- การบริหารงานของสำนักงานการประถมศึกษาจังหวัด
- งานวิจัยที่เกี่ยวข้อง

แนวคิดเกี่ยวกับการจัดการประถมศึกษา

ความหมายของการจัดการประถมศึกษา

คำว่า การจัดการ หรือการบริหาร มีคำศัพท์ที่นิยมใช้คู่สองคำ คือ การจัดการ (Management) และการบริหาร (Administration) ซึ่งทั้งสองคำมีความหมายอย่างเดียวกัน แต่นิยมใช้ต่างสถานการณ์กัน กล่าวคือ การบริหารมักจะใช้กับการบริหารกิจการสาธารณะ หรือบริหารราชการ ส่วนการจัดการมักจะใช้กับการบริหารธุรกิจเอกชน (วิจิตร ศรีสะอ้าน, 2523 : 5) และสอดคล้องกับ นพพงษ์ บุญจิตราดุลย์ (2534 : 3) ที่กล่าวว่า การบริหารมีคำศัพท์สองคำที่ใช้กัน คือ การบริหารเป็นคำกลางในการบริหารกิจการที่เป็นสาธารณะประโยชน์ หรือการบริหารราชการแผ่นดิน การจัดการมักจะใช้ในการบริหารธุรกิจเอกชน แต่ในปัจจุบัน บทบาทของภาคเอกชนและภาครัฐบาลมีความคาบเกี่ยวกันอย่างใกล้ชิด และมีการแลกเปลี่ยนกันตลอดเวลา ดังนั้น คำว่า การจัดการและการบริหารจึงใช้แทนกันได้ ในความหมายเดียวกัน (ธงชัย สันติวงษ์, 2533 : 3)

จุฬาลงกรณ์มหาวิทยาลัย

ความหมายของการจัดการ

มีนักวิชาการหลายท่านได้ให้ความหมายไว้ดังนี้

สมพงษ์ เกษมสิน (2519 : 6) การจัดการ หมายถึง การใช้ศาสตร์และศิลปะเพื่อนำเอาทรัพยากรมาประกอบการตามกระบวนการบริหารให้บรรลุวัตถุประสงค์ที่กำหนดไว้อย่างมีประสิทธิภาพ

James H. Donnelly (อ้างถึงใน ธงชัย สันติวงษ์, 2531 : 1) กล่าวว่า การจัดการ หมายถึง ภารกิจของบุคคลใดบุคคลหนึ่งหรือหลายคน (ที่เรียกว่า ผู้บริหาร) ที่เข้ามาทำหน้าที่ประสานให้การทำงานของบุคคลที่ต่างฝ่ายต่างทำ และไม่อาจประสบความสำเร็จจากการแยกกันทำ ให้สามารถบรรลุผลสำเร็จได้ด้วยดี

ความหมายของประถมศึกษา

มีนักวิชาการหลายท่านได้ให้ความหมายไว้ดังนี้

บันลือ พุททษะวัน (2525 : 2) ประถมศึกษา คือ การฝึกฝนเบื้องต้นที่จะใช้ประโยชน์จากสิ่งทีเรียนให้เหมาะหรือสอดคล้องกับการดำรงชีวิตประจำวัน หรืออาจกล่าวว่าเป็นการฝึกอบรมขั้นพื้นฐาน เพื่อใช้ประโยชน์แก่ชีวิตประจำวันทั่ว ๆ ไป

สมพร สุทัศน์ีย์ (2525 : 1) ประถมศึกษา หมายถึง การให้การศึกษาเบื้องต้นหรือเบื้องต้นแก่เด็ก เช่น ให้อ่านออกเขียนได้ คิดเลขเป็นและมีความหมายกว้างรวมถึงการฝึกฝนอบรม ชัดเกล้าให้เด็กพัฒนาในด้านต่าง ๆ ครบทุกด้าน เพื่อให้สอดคล้องกับชีวิตความเป็นอยู่ เช่น มีความรู้ และทักษะในการประกอบอาชีพ รู้จักปรับตัวให้อยู่ในสังคมประชาธิปไตยได้อย่างเป็นสุข

ความหมายของการจัดการประถมศึกษา

กมล รอดคล้าย (2537 : 16) ได้ให้ความหมายไว้ว่า การจัดการประถมศึกษา หมายถึง การนำทรัพยากรมาใช้ดำเนินงานจัดการศึกษา ระดับชั้นประถมศึกษา ปีที่ 1-6 เพื่อ

ให้ผู้เรียนได้พัฒนาคุณลักษณะที่พึงประสงค์ทั้งในด้านคุณธรรม จริยธรรม ความรู้และความสามารถพื้นฐาน และให้สามารถคงการอ่านออกเขียนและคำนวณได้

จากความหมายดังกล่าวข้างต้น จึงอาจสรุปได้ว่า การจัดการประถมศึกษา หมายถึง การดำเนินงานจัดการศึกษาระดับประถมศึกษา โดยอาศัยกระบวนการ ทรัพยากร และเทคนิควิธีต่าง ๆ เพื่อให้การศึกษาเบื้องต้นแก่ผู้เรียน ให้ผู้เรียนได้พัฒนาคุณลักษณะที่พึงประสงค์ทั้งในด้านคุณธรรม จริยธรรม ความรู้และความสามารถขั้นพื้นฐานและให้สามารถคงการอ่านออกเขียนได้และคำนวณได้

ความสำคัญของการจัดการประถมศึกษา

การจัดการศึกษาในระดับประถมศึกษา มีตั้งแต่สมัยสุโขทัยจนถึงปัจจุบัน และคำว่า “ประถมศึกษา” ปรากฏขึ้นครั้งแรกในโครงการศึกษาสำหรับชาติ พ.ศ. 2441 การจัดการศึกษาในระดับประถมศึกษาเป็นการจัดการศึกษาเบื้องต้น และเป็นการศึกษาภาคบังคับ ซึ่งเป็นการศึกษาที่รัฐถือว่าพลเมืองทุกคนจำเป็นจะต้องได้รับการศึกษาตามจำนวนปีหรือชั้นที่รัฐกำหนด โดยรัฐได้กำหนดแนวนโยบายไว้ในรัฐธรรมนูญแห่งราชอาณาจักรไทย พุทธศักราช 2534

มาตรา 66 รัฐพึงส่งเสริมและบำรุงการศึกษาอบรมและการฝึกอาชีพตามความเหมาะสมและความต้องการของประเทศ และพึงส่งเสริมให้เอกชนมีส่วนร่วมในการจัดการศึกษาอบรมทุกระดับ ตามบทบัญญัติแห่งกฎหมาย

การจัดระบบการศึกษาอบรมเป็นหน้าที่ของรัฐโดยเฉพาะ สถานศึกษาทั้งปวงย่อมอยู่ภายใต้การกำกับดูแลของรัฐ

การศึกษาอบรมภาคบังคับในสถานศึกษาของรัฐ จะต้องจัดให้โดยไม่เก็บค่าเล่าเรียน และโดยทั่วถึงอย่างมีประสิทธิภาพ

การศึกษาชั้นอุดมศึกษา รัฐ พึงจัดให้สถานศึกษาดำเนินกิจการได้โดยอิสระภายในขอบเขตตามที่กฎหมายบัญญัติ

รัฐพึงช่วยเหลือผู้ยากไร้และด้อยโอกาสให้ได้รับทุน และปัจจัยต่าง ๆ ในการศึกษาอบรมและการฝึกอาชีพ

จากนโยบายการศึกษาของรัฐที่กำหนดในรัฐธรรมนูญ จะเห็นได้ว่ารัฐให้ความสำคัญกับการศึกษาในระดับประถมศึกษา เป็นอย่างมาก โดยให้ประชาชนทุกคนต้องเข้าเรียนในระดับ

ประถมศึกษา และรัฐจัดให้เปล่าโดยไม่เก็บค่าเล่าเรียน ซึ่ง พันธ์ หันนาคินทร์ (2521 : 65) ได้กล่าวถึงความสำคัญของการประถมศึกษาว่า ถือเป็นการศึกษาชั้นมูลฐานที่พลเมืองทุกคนจะต้องได้รับ วิชาที่สอนในโรงเรียนประถมศึกษา จึงเป็นวิชาที่พลเมืองทุกคนจะต้องนำไปใช้ในชีวิตประจำวัน ตลอดจนเป็นวิชาที่เป็นพื้นฐานในการศึกษาต่อในระดับมัธยมศึกษา นอกจากนี้ก็ยังคงต้องมีวิชาชีพสำหรับเด็กที่ไม่มีความประสงค์ หรือไม่มีโอกาสจะเข้าเรียนต่อในชั้นมัธยมศึกษาด้วย ซึ่งสอดคล้องกับ นายเกษม ศิริสัมพันธ์ อดีตรัฐมนตรีว่าการกระทรวงศึกษาธิการ (2525 : 1-2) ได้กล่าวไว้ในการบรรยายเรื่อง นโยบายและแนวทางในการจัดการประถมศึกษา ณ โรงแรมเทพนคร จังหวัดพิษณุโลก ว่า

“...เมื่อการประถมศึกษาเป็นการศึกษาภาคบังคับ ซึ่งประชาชนทุกคนจะต้องผ่านการศึกษาระดับนี้ และเป็นหน้าที่ของรัฐที่จะพึงจัดการศึกษาระดับนี้ให้เสมอหน้าทั่วกันแล้ว เราก็จะเห็นว่าการศึกษาในระดับประถมศึกษานั้น เป็นการศึกษาในระดับเดียวในระบบการศึกษาทั้งหมดที่จะเข้าถึงประชาชน การศึกษาระดับอื่นไม่ว่าจะเป็นมัธยมศึกษาอาชีวศึกษาหรืออุดมศึกษานั้น เป็นสิ่งที่ประชาชนบางกลุ่มจะมีโอกาสได้รับเท่านั้น เพราะฉะนั้นการประถมศึกษาจึงเป็นโอกาสเดียวที่รัฐจะใช้ระบบการศึกษาให้เข้าถึงเยาวชนของชาติ ดังนั้น เยาวชนที่จะเป็นอนาคตของประเทศ จะเป็นคนที่มีคุณภาพได้เพียงใดนั้น โอกาสที่รัฐจะทำได้มีเพียงโอกาสเดียว คือ ในระดับประถมศึกษาเท่านั้น เพราะประชากร ส่วนใหญ่ต้องผ่านประถมศึกษา เมื่อรัฐต้องการให้คนมีคุณภาพเช่นไร ก็ทำได้ในระดับประถมศึกษานี้เอง ความจริงที่เราต้องยอมรับก็คือ คนส่วนใหญ่ที่จบชั้นประถมศึกษาแล้วนั้นไม่มีโอกาสได้เรียนคือต้องออกไปประกอบอาชีพ โอกาสที่เขาเหล่านั้นได้สัมผัสกับการศึกษาก็คือ การประถมศึกษา เพราะฉะนั้นการประถมศึกษาจึงเป็นรากฐานที่สำคัญยิ่งต่อการพัฒนาคุณภาพของประชากร....”

พัฒนาการของการจัดการศึกษาระดับประถมศึกษา

การจัดการศึกษาของไทยในระยะแรก ๆ จนถึงสมัยกรุงรัตนโกสินทร์ตอนต้นนั้น ไม่มีการแบ่งระดับการศึกษาออกอย่างชัดเจนเหมือนที่เป็นอยู่ในปัจจุบัน ซึ่งถ้าหากพิจารณาตามลักษณะการศึกษาแล้ว การศึกษาส่วนใหญ่จะหนักไปในด้านการประถมศึกษา (มหาวิทยาลัยสุโขทัยธรรมาธิราช, 2526 : 111) อาจแบ่งวิวัฒนาการของการประถมศึกษาเป็นสมัยโบราณ

ศึกษา สมัยสุโขทัย สมัยกรุงศรีอยุธยา สมัยกรุงธนบุรีและรัตนโกสินทร์ตอนต้น และสมัยกลาง รัตนโกสินทร์ถึงปัจจุบัน (2538) โครงสร้างการศึกษานับตั้งแต่สมัยโบราณศึกษาจบจนสมัย กรุงธนบุรี และรัตนโกสินทร์ตอนต้นนั้น ศูนย์การเรียนการสอน คือ วัดและพระราชวัง เนื้อหา ของการสอนอยู่ในวงจำกัดโดยเน้นหนักไปทางศาสนา และวรรณคดี แบบเรียนมีน้อย ครูผู้สอน คือ พระภิกษุ วิธีสอนเป็นการสอนแบบตัวต่อตัว จำนวนผู้เข้ารับการศึกษามีน้อย และไม่มีการ ศึกษาภาคบังคับ (อุมา สุคนธมาน, วารี ธีระจิตร และสำลี ทองธิว, 2539 : 45)

การจัดการศึกษาอย่างมีระบบ และเป็นแบบแผนที่แน่นอน เกิดขึ้นในรัชสมัย พระบาทสมเด็จพระจุลจอมเกล้าเจ้าอยู่หัว เนื่องด้วยพระองค์ทรงโปรดเกล้าฯ ให้จัดตั้งโรงเรียน หลวงสำหรับราษฎรขึ้นครั้งแรกที่วัดมหรณพาราม เมื่อปี พ.ศ. 2427 และได้ทรงโปรดเกล้าฯ ให้ตั้งกรมศึกษาธิการ ในปี พ.ศ. 2430 มีหน้าที่จัดการศึกษาของประเทศ ต่อมาเมื่อวันที่ 1 เมษายน พ.ศ. 2435 ได้ยกฐานะเป็นกระทรวงธรรมการใน ปี พ.ศ. 2441 กระทรวงธรรมการ ทำหน้าที่จัดการศึกษาในเมืองหลวง และกระทรวงมหาดไทย ทำหน้าที่จัดการศึกษาในหัวเมือง (สำนักงานคณะกรรมการการประถมศึกษาแห่งชาติ, ม.ป.ป. : 10)

การจัดการศึกษาภาคบังคับเพื่อให้ราษฎร ได้ศึกษาอย่างทั่วถึงเกิดขึ้นในรัชสมัยพระ บาทสมเด็จพระมงกุฎเกล้าเจ้าอยู่หัว เมื่อพระองค์ทรงโปรดเกล้าฯ ให้มีประกาศพระราชบัญญัติ ประถมศึกษา พ.ศ. 2464 กำหนดให้เด็กไทยทุกคนที่มีอายุ 7 ปีบริบูรณ์ถึง 14 ปี บริบูรณ์ ต้องเข้าเรียนในโรงเรียนประถมศึกษา ต่อมาในปี พ.ศ. 2509 ได้ประกาศใช้ พระราชบัญญัติ ประถมศึกษา (ฉบับที่ 4) ได้โอนโรงเรียนประถมศึกษาในส่วนภูมิภาคไปสังกัดองค์การบริหาร ส่วนจังหวัด ซึ่งเป็นการกระจายอำนาจให้แก่ท้องถิ่นในการจัดการศึกษา แต่การจัดการประถม- ศึกษาในช่วงที่การประถมศึกษาอยู่ในความรับผิดชอบขององค์การบริหารส่วนจังหวัด กระทรวง มหาดไทย มีปัญหาที่สำคัญดังนี้ (มหาวิทยาลัยสุโขทัย-ธรรมมาธิราช, 2526 : 111)

1. ปัญหาทางด้านเอกภาพของการจัดการศึกษา
2. ปัญหาขวัญและกำลังใจของครูประชาบาล
3. ปัญหาการบริหารงบประมาณ
4. ปัญหางานวิชาการ (คุณภาพการศึกษา)
5. ปัญหาในการกระจายอำนาจไปสู่ท้องถิ่น

จากปัญหาดังกล่าวรัฐบาลจึงตั้งคณะกรรมการขึ้นพิจารณาเรียกว่า คณะกรรมการ วางพื้นฐานเพื่อปฏิรูปการศึกษา ซึ่งได้รวบรวมข้อมูลหลายอย่างเสนอรัฐบาล เป็นผลให้รัฐบาล

ตัดสินใจโอนการจัดการประถมศึกษาจากองค์การบริหารส่วนจังหวัด และโรงเรียนที่สังกัดกรมสามัญศึกษา กระทรวงศึกษาธิการ มาสังกัดสำนักงานคณะกรรมการการประถมศึกษาแห่งชาติ ซึ่งตั้งขึ้นใหม่เมื่อวันที่ 1 ตุลาคม พ.ศ. 2523 (สำนักงานคณะกรรมการการประถมศึกษาแห่งชาติ, ม.ป.ป. : 10)

นับแต่ปี 2523 เป็นต้นมา การจัดการศึกษาระดับประถมศึกษาส่วนใหญ่ของประเทศ อยู่ในความรับผิดชอบ และการบริหารของสำนักงานคณะกรรมการการประถมศึกษาแห่งชาติ

การบริหารการประถมศึกษาในปัจจุบัน

การบริหารการประถมศึกษาในปัจจุบัน เริ่มต้นเมื่อโอนการจัดการประถมศึกษาจากองค์การบริหารส่วนจังหวัด และโรงเรียนที่สังกัดกรมสามัญศึกษา กระทรวงศึกษาธิการ มาสังกัดสำนักงานคณะกรรมการการประถมศึกษาแห่งชาติ ซึ่งตั้งขึ้นใหม่เมื่อวันที่ 1 ตุลาคม 2523 และครูประถมศึกษาซึ่งมีฐานะเป็นข้าราชการส่วนจังหวัดก็ได้เปลี่ยนฐานะมาเป็นข้าราชการครูสังกัดกระทรวงศึกษาธิการ ตามพระราชบัญญัติโอนกิจการการบริหารโรงเรียนประชาบาลขององค์การบริหารส่วนจังหวัด และโรงเรียนประถมศึกษาของกรมสามัญศึกษา กระทรวงศึกษาธิการ ไปเป็นของสำนักงานคณะกรรมการการประถมศึกษาแห่งชาติ กระทรวงศึกษาธิการ นับเป็นการเปลี่ยนแปลงการจัดการประถมศึกษาไทยครั้งสำคัญ และเป็นการเริ่มต้นของการบริหารการประถมศึกษาที่จัดระบบการบริหารในรูปคณะกรรมการซึ่งโดยทั่วไปจะเรียกว่า “การบริหารโดยองค์คณะบุคคล” (สำนักงานคณะกรรมการการประถมศึกษาแห่งชาติ, ม.ป.ป. : 10-12)

การบริหารงานโดยองค์คณะบุคคล

การจัดระบบการบริหารการประถมศึกษา ตามพระราชบัญญัติคณะกรรมการประถมศึกษา พ.ศ. 2523 มีองค์ประกอบ 2 ส่วน คือ ส่วนที่เป็นคณะกรรมการ และส่วนที่เป็นสำนักงานซึ่งโดยทั่วไปมักจะเรียกว่า “การบริหารโดยองค์คณะบุคคล” (สำนักงานคณะกรรมการการประถมศึกษาแห่งชาติ, ม.ป.ป. : 12) การบริหารงานในรูปแบบนี้จะจัดโครงสร้างการบริหารให้องค์คณะบุคคลหรือคณะกรรมการมีส่วนในการวินิจฉัย ตัดสินใจ และกำหนดนโยบายในส่วนที่มีความสำคัญและต้องอาศัยการพิจารณาอย่างรอบคอบ

หลักการบริหารงานโดยองค์คณะบุคคล

สำนักงานคณะกรรมการการประถมศึกษาแห่งชาติ มีหลักการหรือแนวทาง ดังนี้

1. การบริหารงานลักษณะนี้จะประกอบด้วย 2 ส่วน คือ
 - 1.1 สำนักงาน ทำหน้าที่ปฏิบัติงานประจำและบริหารงานโดยตรง
 - 1.2 คณะกรรมการ ซึ่งประกอบด้วยผู้ที่เกี่ยวข้อง และผู้แทนฝ่ายปฏิบัติ ทำหน้าที่บริหารทางอ้อมโดยใช้การประชุม วินิจฉัย ตัดสินใจหรือวางแนวทางการบริหารเพื่อให้สำนักงานนำไปดำเนินการ
2. ในการดำเนินการที่จะให้เกิดผลดี มีปัญหาน้อย จำเป็นต้องกำหนดบทบาทอำนาจและหน้าที่ในเชิงปฏิบัติของทั้งสำนักงาน และคณะกรรมการให้ชัดเจน
3. สำนักงานและคณะกรรมการจะต้องดำเนินการตามบทบาท อำนาจและหน้าที่ให้สอดคล้องสัมพันธ์กัน โดยคำนึงถึงผลประโยชน์ที่จะเกิดขึ้นกับองค์การเป็นสำคัญ
4. การเสนอเรื่องต่าง ๆ เพื่อให้คณะกรรมการพิจารณาเป็นหน้าที่ ของสำนักงานที่จะต้องเสนอข้อมูล และพร้อมที่จะชี้แจงเหตุผลให้ชัดเจน
5. การพิจารณา วินิจฉัย ตัดสินใจหรือกำหนดนโยบายการปฏิบัติของคณะกรรมการนั้น จะต้องตั้งอยู่บนพื้นฐานของเหตุผลและระเบียบ กฎหมายที่เกี่ยวข้องด้วยความจริงใจ และมติที่ประชุมควรมาจากการยอมรับกันด้วยเหตุผลมากกว่ามติจากการลงคะแนนเสียง
6. การดำเนินงานของสำนักงานและคณะกรรมการ จะต้องมีการร่วมกัน และปฏิบัติตามกติกานั้นด้วยความจริงใจ ซื่อสัตย์และยุติธรรม โดยคำนึงถึงผลประโยชน์ต่อส่วนรวมมากกว่าส่วนตน

กล่าวโดยสรุปการจัดระบบการบริหารการประถมศึกษาในปัจจุบันมีลักษณะพิเศษคือ เป็นการบริหารในรูปคณะกรรมการ ซึ่งอำนาจการตัดสินใจต่าง ๆ เกี่ยวกับนโยบาย แผนงาน หรือปัญหาที่สำคัญ จะตัดสินใจโดยคณะบุคคล แทนการตัดสินใจโดยคน ๆ เดียว และจัดการบริหารการประถมศึกษาโดยกระจายอำนาจการรับผิดชอบไปยังระดับพื้นที่ กล่าวคือ การกระจายอำนาจไปที่จังหวัด อำเภอ และโรงเรียนโดยให้ ข้าราชการครูมีส่วนร่วมในการบริหารงานด้านการศึกษา ตั้งแต่ระดับชาติลงมาจนถึงระดับอำเภอ โรงเรียน ด้วยการเลือกตั้งผู้แทนครูเข้าไปเป็นตัวแทน

โครงสร้างและระบบบริหารการประถมศึกษาของสำนักงาน คณะกรรมการ การประถมศึกษาแห่งชาติ

การบริหารงานตามพระราชบัญญัติคณะกรรมการการประถมศึกษา พ.ศ. 2523 ได้จัดโครงสร้างและระบบบริหารการประถมศึกษาออกเป็น 4 ระดับ คือ ระดับชาติ ระดับจังหวัด ระดับอำเภอ และระดับกลุ่มโรงเรียน ซึ่งแต่ละระดับมีคณะกรรมการ ซึ่งมีองค์ประกอบและอำนาจหน้าที่รับผิดชอบในการจัดการศึกษาแตกต่างกันไปดังนี้ (สำนักงานคณะกรรมการการประถมศึกษาแห่งชาติ, 2536 : 120-128)

1. ระดับชาติ

1.1 องค์ประกอบของคณะกรรมการการประถมศึกษาแห่งชาติ ประกอบด้วย รัฐมนตรีหรือรัฐมนตรีช่วยว่าการกระทรวงศึกษาธิการ ซึ่งรัฐมนตรีมอบหมายเป็นประธาน กรรมการ ปลัดกระทรวงศึกษาธิการ ปลัดกระทรวงมหาดไทย ปลัดกระทรวงสาธารณสุข อธิการบดี กรรมการปกครอง อธิบดีกรมการฝึกหัดครู อธิบดีกรมสามัญศึกษา เลขาธิการคณะกรรมการการประถมศึกษาแห่งชาติ เลขาธิการคณะกรรมการการศึกษาเอกชน เลขาธิการคณะกรรมการข้าราชการครู ผู้อำนวยการสำนักงานงบประมาณหรือผู้แทน ผู้ทรงคุณวุฒิซึ่งคณะรัฐมนตรีแต่งตั้ง จำนวน 6 คน ข้าราชการครูผู้ได้รับเลือกตั้งเป็นผู้แทนข้าราชการครู จำนวน 12 คน เป็นกรรมการและเลขาธิการคณะกรรมการการประถมศึกษาแห่งชาติ เป็นกรรมการและเลขานุการ

1.2 อำนาจและหน้าที่ของคณะกรรมการการประถมศึกษาแห่งชาติ คณะกรรมการการประถมศึกษาแห่งชาติ มีอำนาจและหน้าที่ดังต่อไปนี้

1.2.1 ให้ความเห็นแก่รัฐมนตรีเพื่อกำหนดนโยบายและแผนการจัดการศึกษาขั้นพื้นฐาน ได้แก่ การจัดการศึกษาระดับอนุบาลศึกษาและประถมศึกษาสอดคล้องกับนโยบายและแผนการศึกษาแห่งชาติ

1.2.2 กำหนดแผนพัฒนาการประถมศึกษาให้สอดคล้องกับแผนพัฒนาการศึกษาแห่งชาติ และแผนพัฒนาการเศรษฐกิจและสังคมแห่งชาติ

1.2.3 พิจารณางบประมาณ และจัดสรรเงินงบประมาณ และเงินอื่นที่นำมาใช้เพื่อการจัดการประถมศึกษา

1.2.4 กำหนดมาตรฐานด้านวิชาการ อาคารสถานที่ และค่าใช้จ่ายของ
โรงเรียน

1.2.5 เสนอแต่งตั้งเลขาธิการคณะกรรมการการประถมศึกษาแห่งชาติต่อ
รัฐมนตรี และให้ความเห็นชอบในการแต่งตั้งผู้อำนวยการการประถมศึกษาจังหวัด และ
ผู้อำนวยการการประถมศึกษากรุงเทพมหานคร

1.2.6 แต่งตั้งผู้ทรงคุณวุฒิเป็นกรรมการในคณะกรรมการการประถมศึกษา
ศึกษาจังหวัด และคณะกรรมการการประถมศึกษากรุงเทพมหานคร

1.2.7 พิจารณายับยั้งและสั่งแก้ไขการกระทำของคณะกรรมการการ
ประถมศึกษาจังหวัด และคณะกรรมการการประถมศึกษากรุงเทพมหานคร ตามมาตรา 17(3)
หรือ (4)

1.2.8 ให้ความเห็นแก่รัฐมนตรีในการออกระเบียบเพื่อปฏิบัติการตาม
พระราชบัญญัตินี้

1.2.9 ให้คำปรึกษาแก่รัฐมนตรีเกี่ยวกับการประถมศึกษา

1.2.10 ออกระเบียบและปฏิบัติการอื่นตามที่กฎหมายกำหนด

ในการปฏิบัติหน้าที่ตามวรรคหนึ่ง คณะกรรมการการประถมศึกษาแห่งชาติ
อาจมอบให้สำนักงานคณะกรรมการการประถมศึกษาแห่งชาติ เป็นผู้ปฏิบัติหรือเตรียมข้อเสนอให้
คณะกรรมการการประถมศึกษาแห่งชาติ พิจารณาดำเนินการต่อไปได้

1.3 อำนาจและหน้าที่ของสำนักงานคณะกรรมการการประถมศึกษาแห่งชาติ
สำนักงานคณะกรรมการการประถมศึกษาแห่งชาติ มีอำนาจและหน้าที่ ดังต่อไปนี้

1.3.1 ปฏิบัติงานธุรการของคณะกรรมการการประถมศึกษาแห่งชาติ

1.3.2 ปฏิบัติงานตามที่คณะกรรมการการประถมศึกษาแห่งชาติมอบหมาย

1.3.3 จัดทำนโยบายการประถมศึกษาและแผนพัฒนาการประถมศึกษา
เสนอต่อคณะกรรมการการประถมศึกษาแห่งชาติ

1.3.4 จัดทำงบประมาณและจัดสรรงบประมาณ และเงินอื่นที่นำมาใช้
เพื่อการจัดการประถมศึกษาเสนอต่อคณะกรรมการการประถมศึกษาแห่งชาติ

1.3.5 จัดทำมาตรฐานด้านวิชาการ อาคารสถานที่ และค่าใช้จ่ายของ
โรงเรียนเสนอต่อคณะกรรมการการประถมศึกษาแห่งชาติ

1.3.6 เสนอแต่งตั้งผู้อำนวยการการประถมศึกษาจังหวัด และผู้อำนวยการการประถมศึกษากรุงเทพมหานคร ต่อคณะกรรมการการประถมศึกษาแห่งชาติ

1.3.7 ติดตามและประเมินผลการจัดการประถมศึกษา และรายงานให้คณะกรรมการการประถมศึกษาแห่งชาติทราบ

1.3.8 รวบรวมข้อมูล วิจัย และส่งเสริมการวิจัยเกี่ยวกับการประถมศึกษา

1.3.9 ปฏิบัติการอื่นตามที่กฎหมายกำหนด

2. ระดับจังหวัด

2.1 องค์ประกอบของคณะกรรมการการประถมศึกษาจังหวัด ตามพระราชบัญญัติคณะกรรมการการประถมศึกษา พุทธศักราช 2523 มาตรา 16 และคณะกรรมการการประถมศึกษา กรุงเทพมหานคร มาตรา 22 ดังนี้

2.1.1 คณะกรรมการการประถมศึกษาจังหวัด ประกอบด้วย ผู้ว่าราชการจังหวัด หรือรองผู้ว่าราชการจังหวัด ซึ่งผู้ว่าราชการจังหวัดมอบหมายเป็นประธานกรรมการศึกษาธิการจังหวัด นายแพทย์สาธารณสุขจังหวัด ข้าราชการครูสังกัดสำนักงานการประถมศึกษาจังหวัดผู้ได้รับเลือกตั้งเป็นผู้แทนข้าราชการครู จำนวน 6 คน ผู้ทรงคุณวุฒิซึ่งคณะกรรมการการประถมศึกษาแห่งชาติแต่งตั้ง จำนวน 2 คน ผู้ทรงคุณวุฒิ ซึ่งเลือกจากประชาชนในจังหวัด จำนวน 3 คน เป็นกรรมการ และผู้อำนวยการการประถมศึกษาจังหวัดเป็นกรรมการและเลขานุการ

2.2.2 คณะกรรมการการประถมศึกษากรุงเทพมหานคร ประกอบด้วย ประธานกรรมการซึ่งคณะกรรมการการประถมศึกษาแห่งชาติแต่งตั้ง รองอธิบดีกรมวิชาการ 1 คน ซึ่งอธิบดีกรมวิชาการมอบหมาย ผู้แทนกรุงเทพมหานคร 1 คน ข้าราชการครู ผู้ได้รับเลือกตั้งเป็นผู้แทนข้าราชการครู ในเขตกรุงเทพมหานคร จำนวน 6 คน ผู้ทรงคุณวุฒิซึ่งคณะกรรมการการประถมศึกษาแห่งชาติ แต่งตั้ง จำนวน 2 คน ผู้ทรงคุณวุฒิซึ่งเลือกจากประชาชนในเขตกรุงเทพมหานคร จำนวน 3 คน เป็นกรรมการ และผู้อำนวยการการประถมศึกษากรุงเทพมหานครเป็นกรรมการและเลขานุการ

2.2 อำนาจและหน้าที่ของคณะกรรมการการประถมศึกษาจังหวัด คณะกรรมการการประถมศึกษาจังหวัดและคณะกรรมการการประถมศึกษากรุงเทพมหานคร มีอำนาจและหน้าที่ภายในเขตจังหวัด หรือภายในเขตกรุงเทพมหานคร แล้วแต่กรณี ดังต่อไปนี้

2.2.1 พิจารณากำหนดนโยบายการดำเนินงานและแผนพัฒนาการประถมศึกษาของจังหวัด ให้สอดคล้องกับความต้องการของท้องถิ่น และแผนพัฒนาการศึกษาแห่งชาติเพื่อเสนอต่อคณะกรรมการการประถมศึกษาแห่งชาติ

2.2.2 พิจารณาให้ความเห็นชอบในการจัดตั้ง และการจัดสรรงบประมาณเพื่อการประถมศึกษาของโรงเรียนสังกัดสำนักงานการประถมศึกษาจังหวัด

2.2.3 พิจารณาให้ความเห็นชอบในการจัดตั้ง บริหาร, รวม ปรับปรุงและ เล็กลุ่มโรงเรียนสังกัดสำนักงานการประถมศึกษาจังหวัด

2.2.4 พิจารณาให้ความเห็นชอบในการแต่งตั้งหัวหน้าการประถมศึกษา อำเภอ หัวหน้าการประถมศึกษากิ่งอำเภอ ผู้อำนวยการโรงเรียน อาจารย์ใหญ่ และครูใหญ่ โรงเรียน สังกัดสำนักงานการประถมศึกษาจังหวัด

2.2.5 พิจารณาให้ความเห็นชอบในการพิจารณาความดีความชอบประจำปีของข้าราชการครูสังกัดสำนักงานการประถมศึกษาจังหวัด

2.2.6 ออกระเบียบเกี่ยวกับการปฏิบัติงานในหน้าที่โดยไม่ขัดหรือแย้งกับระเบียบของคณะกรรมการการประถมศึกษาแห่งชาติ

2.2.7 ปฏิบัติการอื่นตามที่กฎหมายกำหนด และตามที่คณะกรรมการการประถมศึกษาแห่งชาติมอบหมาย

ในการปฏิบัติหน้าที่ตามวรรคหนึ่ง คณะกรรมการการประถมศึกษาจังหวัด อาจมอบให้สำนักงานการประถมศึกษาจังหวัดเป็นผู้ปฏิบัติหรือเตรียมข้อเสนอให้คณะกรรมการการประถมศึกษาจังหวัดพิจารณาดำเนินการต่อไปได้

สำหรับคณะกรรมการการประถมศึกษากรุงเทพมหานคร ให้มีอำนาจและหน้าที่ตามมาตรา 24 ว่าด้วยอำนาจและหน้าที่ของคณะกรรมการการประถมศึกษาอำเภอ อีกด้วย

2.3 อำนาจและหน้าที่ของสำนักงานการประถมศึกษาจังหวัด สำนักงานการประถมศึกษาจังหวัด มีอำนาจหน้าที่

2.3.1 จัดทำนโยบายการดำเนินงานและแผนพัฒนาการศึกษาของโรงเรียนในสำนักงานการประถมศึกษาจังหวัดเสนอต่อคณะกรรมการการประถมศึกษาจังหวัด

2.3.2 จัดทำงบประมาณ เพื่อการศึกษาของโรงเรียนในสังกัดสำนักงานการประถมศึกษาจังหวัด

2.3.3 เสนอจัดตั้ง บริหาร รวม ปรับปรุง และยุบเลิกโรงเรียนในสังกัด
สำนักงานการประถมศึกษาจังหวัด

2.3.4 เสนอแต่งตั้งหัวหน้าการประถมศึกษาอำเภอ หัวหน้าการประถมศึกษา
ศึกษากิ่งอำเภอ ผู้อำนวยการโรงเรียน อาจารย์ใหญ่ และครูใหญ่โรงเรียนในสังกัดสำนักงานการ
ประถมศึกษาจังหวัด

2.3.5 ติดตาม ประเมินผล ควบคุมมาตรฐานและส่งเสริมการเรียนการสอนของโรงเรียนในสังกัดสำนักงานการประถมศึกษาจังหวัด และรายงานให้คณะกรรมการ-
การประถมศึกษาจังหวัดทราบ

2.3.6 รวบรวมข้อมูล วิจัย และส่งเสริมการวิจัยเกี่ยวกับการศึกษาของ
โรงเรียนในสังกัดสำนักงานการประถมศึกษาจังหวัด

2.3.7 ปฏิบัติงานธุรการของคณะกรรมการการประถมศึกษาจังหวัด และ
งานอื่นตามที่คณะกรรมการการประถมศึกษาจังหวัดมอบหมาย

2.3.8 ปฏิบัติงานร่วมกับหรือสนับสนุนการปฏิบัติงานของหน่วยงานอื่นที่
เกี่ยวข้องหรือที่ได้รับมอบหมาย

สำหรับสำนักงานการประถมศึกษากรุงเทพมหานคร ให้มีอำนาจและหน้าที่
ตามมาตรา 26 ว่าด้วยอำนาจและหน้าที่ของสำนักงานการประถมศึกษาอำเภออีกด้วย

3. ระดับอำเภอ

3.1 องค์ประกอบของคณะกรรมการประถมศึกษา และคณะกรรมการ
การศึกษากิ่งอำเภอ (มาตรา 28) ดังนี้

3.1.1 คณะกรรมการการประถมศึกษาอำเภอ ประกอบด้วย นายอำเภอเป็น
ประธานกรรมการ ศึกษาธิการอำเภอ และข้าราชการครูผู้ได้รับเลือกตั้งเป็นผู้แทน ข้าราชการครู
ของกลุ่มโรงเรียนภายในเขตอำเภอกลุ่มโรงเรียนละ 1 คน เป็นกรรมการ และหัวหน้าการ
ประถมศึกษาอำเภอเป็นกรรมการและเลขานุการ

3.1.2 คณะกรรมการการศึกษากิ่งอำเภอ ประกอบด้วย ปลัดอำเภอ
ผู้เป็นหัวหน้าประจำกิ่งอำเภอเป็นประธานกรรมการ ศึกษาธิการอำเภอประจำกิ่งอำเภอ และ
ข้าราชการครูผู้ได้รับเลือกตั้งเป็นผู้แทนข้าราชการครู ของกลุ่มโรงเรียนภายในเขตของกิ่งอำเภอ กลุ่ม
โรงเรียนละ 1 คน เป็นกรรมการ หัวหน้าการศึกษากิ่งอำเภอเป็นกรรมการและเลขานุการ

3.2 อำนาจและหน้าที่ของคณะกรรมการการประถมศึกษาอำเภอ และคณะกรรมการการประถมศึกษากิ่งอำเภอ (มาตรา 24) มีอำนาจและหน้าที่ภายในอำเภอและกิ่งอำเภอแล้วแต่กรณี ดังนี้

3.2.1 ประสานการดำเนินงานการประถมศึกษาของโรงเรียน สังกัดสำนักงานการประถมศึกษาอำเภอ

3.2.2 เสนอแนะการแต่งตั้งผู้อำนวยการโรงเรียน อาจารย์ใหญ่ และครูใหญ่ โรงเรียนสังกัดสำนักงานการประถมศึกษาอำเภอ ต่อคณะกรรมการการประถมศึกษาจังหวัด

3.2.3 เสนอความดีความชอบประจำปีของข้าราชการครูสังกัดสำนักงานการประถมศึกษาอำเภอต่อคณะกรรมการการประถมศึกษาจังหวัด

3.2.4 ปฏิบัติการอื่นตามที่กฎหมายกำหนด และตามที่คณะกรรมการการประถมศึกษาจังหวัดมอบหมาย

3.3 อำนาจและหน้าที่ของสำนักงานการประถมศึกษาอำเภอ (มาตรา 26) สำนักงานการประถมศึกษาอำเภอ และกิ่งอำเภอมีอำนาจและหน้าที่ภายในเขตอำเภอหรือกิ่งอำเภอแล้วแต่กรณีดังนี้

3.3.1 การปฏิบัติงานธุรการของคณะกรรมการประถมศึกษาอำเภอหรือกิ่งอำเภอ

3.3.2 จัดการประถมศึกษาภายในเขตอำเภอหรือกิ่งอำเภอ

3.3.3 ปฏิบัติการอื่นตามที่กฎหมายกำหนดและตามที่คณะกรรมการการประถมศึกษาอำเภอมอบหมาย

4. ระดับกลุ่มโรงเรียน

ตามพระราชบัญญัติคณะกรรมการการประถมศึกษา พ.ศ. 2523 ได้กำหนดเกี่ยวกับกลุ่มโรงเรียนไว้ในหมวด 4 ดังนี้

“มาตรา 29 ให้รวมโรงเรียนสังกัดสำนักงานการประถมศึกษาอำเภอ หรือสำนักงานการประถมศึกษากิ่งอำเภอ แล้วแต่กรณี หลายโรงเรียนเข้าด้วยกันเป็นกลุ่มโรงเรียน จำนวนโรงเรียนในกลุ่มโรงเรียน โครงสร้างและวิธีแบ่งกลุ่มโรงเรียน อำนาจหน้าที่ของกลุ่ม

โรงเรียน และการเลือกประธานกลุ่มโรงเรียนให้เป็นไปตามระเบียบที่คณะกรรมการประดมศึกษาแห่งชาติกำหนด”

ระเบียบคณะกรรมการการประดมศึกษาแห่งชาติ ว่าด้วยกลุ่มโรงเรียนประดมศึกษา พ.ศ. 2534 มีองค์ประกอบและอำนาจหน้าที่ดังนี้

4.1 องค์ประกอบของคณะกรรมการกลุ่มโรงเรียน (ข้อ 10) ประกอบด้วยผู้บริหารโรงเรียนทุกโรงเรียนในกลุ่มโรงเรียน ครูผู้สอนที่ได้รับเลือกตั้งจากครูภายในกลุ่ม จำนวนกึ่งหนึ่งของโรงเรียนภายในกลุ่ม

4.2 อำนาจและหน้าที่ของคณะกรรมการกลุ่ม (ข้อ 20) มีดังนี้

4.2.1 พิจารณาให้ความเห็นชอบแผนงานและโครงการของกลุ่มโรงเรียน

4.2.2 กำหนดแนวทางการใช้ทรัพยากรทางการศึกษาร่วมกันของโรงเรียนภายในกลุ่ม

4.2.3 ให้ความช่วยเหลือการปฏิบัติงานศูนย์วิชาการกลุ่มโรงเรียนและโรงเรียนตามแผนงานโครงการของกลุ่มโรงเรียนและตามแนวปฏิบัติอื่น ๆ ที่คณะกรรมการกลุ่มกำหนด

4.2.4 กำหนดหลักเกณฑ์หรือแนวปฏิบัติเกี่ยวกับงานในหน้าที่ โดยไม่ขัดหรือแย้งกับหลักเกณฑ์ ระเบียบ และกฎหมายอื่น ๆ

4.2.5 พิจารณาแต่งตั้งคณะทำงานในการพัฒนาการเรียนการสอนของกลุ่มโรงเรียนตามความจำเป็น

4.2.6 ประเมินและรายงานผลการดำเนินงานของกลุ่มโรงเรียนต่อหัวหน้าการประดมศึกษาอำเภอ

4.2.7 ปฏิบัติงานวิชาการอื่น ๆ ตามที่ได้รับมอบหมาย

4.3 หน้าที่ของกลุ่มโรงเรียน มีดังนี้

4.3.1 ส่งเสริม สนับสนุน และดำเนินการพัฒนางานวิชาการในกลุ่ม ประสพการณ์ต่าง ๆ

4.3.2 ส่งเสริม สนับสนุน และดำเนินการพัฒนากระบวนการ เทคนิค และวิธีการจัดประสพการณ์การเรียนการสอน

4.3.3 ส่งเสริม สนับสนุน และดำเนินการพัฒนาบุคลากรด้านวิชาการทุกกลุ่มประสบการณ์

4.3.4 ส่งเสริม สนับสนุน และดำเนินการให้มีการประสานงานการใช้ทรัพยากร คน เงิน วัสดุ อุปกรณ์ อย่างมีประสิทธิภาพ

4.3.5 ประเมินและรายงานผลการดำเนินงานการพัฒนาคุณภาพการศึกษาของกลุ่มโรงเรียน

กล่าวโดยสรุป จะเห็นได้ว่า ลักษณะโครงสร้างและระบบบริหารการประถมศึกษาในปัจจุบันมีความแตกต่างจากการบริหารการประถมศึกษาที่ผ่านมา คือ เป็นการบริหารโดยองค์คณะบุคคล และมีการกระจายอำนาจความรับผิดชอบไปสู่พื้นที่มากยิ่งขึ้น โดยกระจายอำนาจไปยังจังหวัด อำเภอ และโรงเรียน และเป็นไปตามบทบาท อำนาจหน้าที่ของหน่วยงานในแต่ละระดับ

โครงสร้างการแบ่งส่วนราชการของสำนักงานคณะกรรมการการประถมศึกษาแห่งชาติ

ตามพระราชกฤษฎีกา การแบ่งส่วนราชการสำนักงานคณะกรรมการการประถมศึกษาแห่งชาติ กระทรวงศึกษาธิการ ลงวันที่ 20 มีนาคม 2529 และพระราชกฤษฎีกา การแบ่งส่วนราชการสำนักงานคณะกรรมการการประถมศึกษาแห่งชาติ กระทรวงศึกษาธิการ ลงวันที่ 18 สิงหาคม 2532 พระราชกฤษฎีกาแบ่งส่วนราชการสำนักงานคณะกรรมการการประถมศึกษาแห่งชาติ กระทรวงศึกษาธิการ ลงวันที่ 22 พฤษภาคม 2539 แบ่งส่วนราชการสำนักงานคณะกรรมการการประถมศึกษาแห่งชาติ ดังนี้

1. สำนักงานเลขาธิการกรม
2. กองคลัง
3. กองนโยบายและแผน
4. สำนักงานการประถมศึกษากรุงเทพมหานคร
5. สำนักงานการประถมศึกษาจังหวัด
6. สำนักนิเทศและพัฒนามาตรฐานการศึกษา
7. สำนักพัฒนาระบบบริหาร

นอกจากนี้ยังมีหน่วยงานเทียบเท่ากอง ที่จัดตั้งตามมติคณะรัฐมนตรี และประกาศกระทรวงศึกษาธิการ และประกาศคณะกรรมการการประถมศึกษาแห่งชาติอีก 6 หน่วยงาน คือ

1. หน่วยตรวจสอบภายใน
2. กองสวัสดิการ
3. กองออกแบบและก่อสร้าง
4. สำนักงานขยายโอกาสทางการศึกษาขั้นพื้นฐาน
5. สำนักงานพัฒนาการศึกษาระดับก่อนประถมศึกษา
6. สำนักงานโครงการพิเศษ

ดังนี้

สำนักงานการประถมศึกษาจังหวัด แบ่งงานภายในออกเป็น 5 ฝ่าย กับ 1 หน่วย

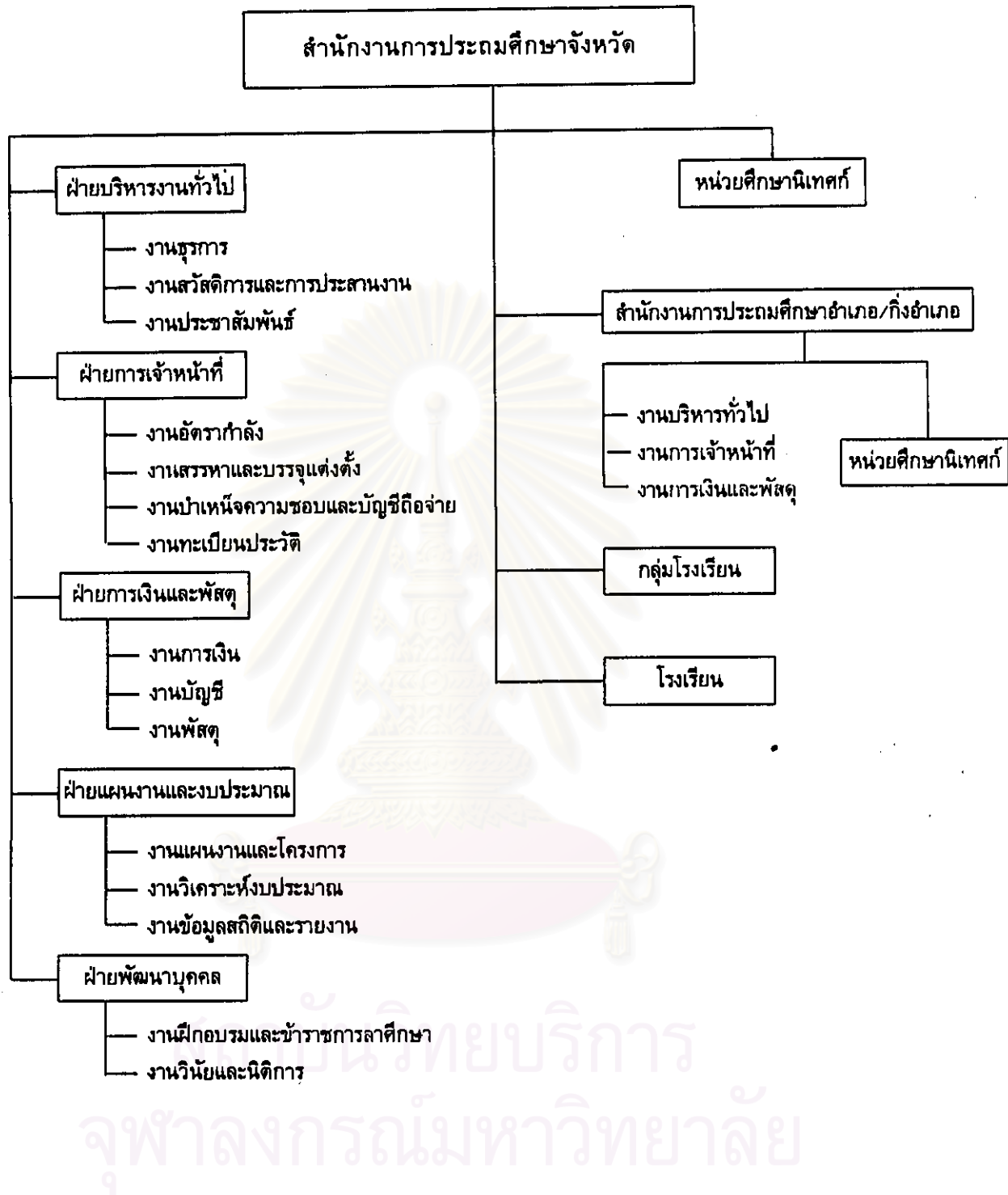
1. ฝ่ายบริหารงานทั่วไป
2. ฝ่ายการเจ้าหน้าที่
3. ฝ่ายการเงินและพัสดุ
4. ฝ่ายแผนงานและงบประมาณ
5. ฝ่ายพัฒนาบุคคล
6. หน่วยศึกษานิเทศก์

สำนักงานการประถมศึกษาอำเภอ/กิ่งอำเภอ แบ่งงานภายในออกเป็น 4 งาน ดังนี้

1. งานบริหารทั่วไป
2. งานการเจ้าหน้าที่
3. งานการเงินและพัสดุ
4. งานนิเทศการศึกษา

ศูนย์วิชาการกลุ่มโรงเรียน แบ่งเป็น 2 งาน ดังนี้

1. งานธุรการ
2. งานวิชาการ



แผนภูมิที่ 1 แสดงโครงสร้างการแบ่งงานของสำนักงานการประถมศึกษาจังหวัด

ที่มา : สำนักงานคณะกรรมการการประถมศึกษาแห่งชาติ, ม.ป.ป.

การบริหารงานของสำนักงานการประถมศึกษาจังหวัด

สำนักงานการประถมศึกษาจังหวัด เป็นหน่วยงานบริหารการศึกษา สังกัดสำนักงานคณะกรรมการการประถมศึกษาแห่งชาติ มีอำนาจหน้าที่จัดการศึกษาระดับก่อนประถมศึกษา ประถมศึกษา และมีธยมศึกษาตอนต้นในเขตจังหวัด โดยรับผิดชอบงาน กำกับ ดูแล ส่งเสริม สนับสนุน และประสานงานเกี่ยวกับการดำเนินงานจัดการศึกษา การกำหนดแผนงานโครงการและงบประมาณ การบริหารงานบุคคล การพัฒนาคุณภาพการศึกษา รวมทั้งการติดต่อประสานงานกับหน่วยงานอื่น ๆ ในระดับอำเภอ จังหวัด และระดับชาติ (สำนักงานคณะกรรมการการประถมศึกษาแห่งชาติ, ม.ป.ป. : 1) โดยแบ่งงานภายในออกเป็น 5 ฝ่าย กับ 1 หน่วย คือ ฝ่ายบริหารงานทั่วไป ฝ่ายการเจ้าหน้าที่ ฝ่ายการเงินและพัสดุ ฝ่ายแผนงานและงบประมาณ ฝ่ายพัฒนาบุคคล และหน่วยศึกษานิเทศก์ แต่ละฝ่ายมีหน้าที่และความรับผิดชอบตามที่สำนักงานคณะกรรมการการประถมศึกษาแห่งชาติ ได้กำหนดไว้ในแผนอัตรากำลัง 3 ปี (2537-2539)

ขอบข่ายงานของสำนักงานการประถมศึกษาจังหวัด

1. ฝ่ายบริหารงานทั่วไป มีหน้าที่และความรับผิดชอบ ดังนี้

1.1 งานธุรการ

1.1.1 ดำเนินการรับ-ส่ง ออกเลขหนังสือ จัดทำทะเบียน เก็บรักษาการยืม การทำลายหนังสือราชการและเอกสารทุกประเภท การจัดทำคำสั่งและประกาศต่าง ๆ ร่างหนังสือโต้ตอบที่ไม่เข้าฝ่ายใด ควบคุมการลงเวลามาปฏิบัติราชการของข้าราชการและลูกจ้าง การจัดเวรยามรักษาความปลอดภัย ดูแลอาคารสถานที่ จัดหาสิ่งอำนวยความสะดวก ครุภัณฑ์ สาธารณูปโภค และการให้บริการเกี่ยวกับการพิมพ์ โรเนียว ถ่ายเอกสาร ควบคุมการใช้จ่ายนพาหนะ

1.2 งานสวัสดิการและการประสานงาน

1.2.1 ดำเนินการเกี่ยวกับการจัดประชุม และจัดทำรายงานการประชุมในการประชุมต่าง ๆ ของสำนักงานการประถมศึกษาจังหวัด การจัดสวัสดิการให้แก่ข้าราชการและลูกจ้างในสำนักงานการประถมศึกษาจังหวัด สำนักงานการประถมศึกษาอำเภอ/กิ่งอำเภอ

กลุ่มโรงเรียน โรงเรียน เช่น สวัสดิการเพื่อการออมทรัพย์กุ่ม สหกรณ์ร้านค้า สวัสดิการครูสภา สมาชิกฌาปนกิจสงเคราะห์ การประกันชีวิตข้าราชการและลูกจ้าง และหรือจัดสวัสดิการรูปร่างอื่นใด

1.2.2 ประสานงานโครงการพิเศษให้ความร่วมมือกับชุมชน หรือหน่วยงานอื่น การจัดกิจกรรมพิเศษ และปฏิบัติงานเกี่ยวกับหน้าที่ของสำนักงานการประถมศึกษาจังหวัด ตามพระราชบัญญัติประถมศึกษา เช่น การเกณฑ์เด็กเข้าเรียน การยุบเลิกโรงเรียน การออกใบสุทธิที่เกิน 10 ปี รวมทั้งการพิจารณามอบเครื่องหมายตอบแทน ใบอนุโมทนาบัตร โล่ห์ ฯลฯ และการตอบขอบคุณผู้มีอุปการะ

1.2.3 ดำเนินการเลือกตั้งผู้แทนในองค์คณะบุคคล ตามพระราชบัญญัติประถมศึกษาและระเบียบที่เกี่ยวข้อง เช่น ระเบียบกลุ่มโรงเรียน ระเบียบครูสภา

1.3 งานประชาสัมพันธ์ มีหน้าที่และความรับผิดชอบเกี่ยวกับการรวบรวมติดตามข่าวสาร และความเคลื่อนไหวเกี่ยวกับการศึกษาและการประถมศึกษาจากสื่อสารทุกชนิด เพื่อรายงานผู้อำนวยการการประถมศึกษาจังหวัดทราบ และพิจารณาผลิตรายการวิทยุและโทรทัศน์ ในโอกาสต่าง ๆ และจัดทำเอกสารข่าวเพื่อเผยแพร่กิจกรรมของสำนักงานคณะกรรมการ-ประถมศึกษาแห่งชาติ สำนักงานการประถมศึกษาจังหวัด ตลอดจนอำนวยความสะดวกให้กับผู้มาติดต่อ งานอื่น ๆ ที่ไม่เข้ากับหน่วย/ฝ่าย/งานใด และงานที่ได้รับมอบหมาย

2. ฝ่ายการเจ้าหน้าที่ มีหน้าที่และความรับผิดชอบ ดังนี้

2.1 งานอัตรากำลัง

2.1.1 ดำเนินงานเกี่ยวกับการวางแผนอัตรากำลังข้าราชการและ ลูกจ้าง-ประจำ การสำรวจและจัดทำสถิติข้อมูลอัตรากำลังข้าราชการและลูกจ้าง เพื่อจัดสรรและควบคุมการใช้ตำแหน่ง การขอกำหนดตำแหน่งเพิ่มเติม ขอปรับปรุง เปลี่ยนแปลงเงื่อนไขตำแหน่งเพื่อแต่งตั้ง หรือเลื่อนและแต่งตั้งข้าราชการ พิจารณาเรื่องการรับโอน หรือบรรจุกลับเข้ารับราชการ ในสังกัด

2.1.2 ดำเนินการจัดประชุม อ.ก.ค. จังหวัด และคณะกรรมการ-การประถมศึกษาจังหวัด โดยจัดทำเอกสารการประชุมนำเสนอเรื่อง และชี้แจงต่อที่ประชุม รวมทั้งจัดทำรายงานการประชุม

2.2 งานสรรหาและบรรจุแต่งตั้ง

2.2.1 ดำเนินการหรือร่วมกับหน่วยงานอื่นในการสรรหาบุคคลเพื่อบรรจุเข้ารับราชการ หรือเพื่อแต่งตั้งหรือเลื่อนและแต่งตั้งข้าราชการและลูกจ้างเข้าสู่ตำแหน่งต่าง ๆ โดยการสอบแข่งขัน สอบคัดเลือก และคัดเลือกตามหลักเกณฑ์และนโยบาย ของสำนักงานคณะกรรมการการประถมศึกษาแห่งชาติ

2.2.2 ดำเนินการบรรจุแต่งตั้งผู้สอบแข่งขันหรือคัดเลือกได้ รวมทั้งขอให้ผู้สอบแข่งขันได้ในจังหวัด หรือ ก.พ. เพื่อบรรจุเข้ารับราชการ และให้ผู้ที่ได้รับการบรรจุใหม่พ้นจากการทดลองปฏิบัติราชการ หรือออกจากราชการในกรณีที่ไม่เหมาะสมที่จะดำรงตำแหน่ง

2.2.3 ดำเนินการตรวจสอบวุฒิบัตรที่ใช้ในการสมัครสอบแข่งขันเพื่อบรรจุ และตรวจสอบประวัติ ความประพฤติของข้าราชการบรรจุใหม่

2.2.4 ดำเนินการเกี่ยวกับการแต่งตั้ง หรือเลื่อนและแต่งตั้ง โอน ขอบรรจุกลับเข้ารับราชการของข้าราชการครู ตั้งแต่ระดับ 7 ลงมา และข้าราชการพลเรือนตั้งแต่ระดับ 4 ลงมา รวมทั้งเสนอเรื่องการแต่งตั้ง (ย้าย) ข้าราชการระหว่างจังหวัด เลื่อนและแต่งตั้งข้าราชการครู ตั้งแต่ระดับ 8 ขึ้นไป และข้าราชการพลเรือนตั้งแต่ระดับ 5 ขึ้นไป ให้สำนักงานคณะกรรมการการประถมศึกษาแห่งชาติ พิจารณาดำเนินการ

2.2.5 ดำเนินการเกี่ยวกับการลาออกจากราชการ ของข้าราชการและลูกจ้างในสังกัด การให้ข้าราชการรักษาราชการแทนในตำแหน่ง และการให้ผู้ช่วยครู ครูช่วยสอน พ้นจากหน้าที่

2.3 งานบำเหน็จความชอบและบัญชีถือจ่าย

2.3.1 ดำเนินงานเกี่ยวกับการพิจารณาความดีความชอบ การเลื่อนขั้นเงินเดือนและค่าจ้าง การเลื่อนระดับเงินเดือนของข้าราชการครู ตั้งแต่ระดับ 8 ลงมา ข้าราชการพลเรือน ตั้งแต่ระดับ 4 ลงมา และลูกจ้างประจำ รวมทั้งการจัดทำรายละเอียดข้อมูลของข้าราชการครู ตั้งแต่ ระดับ 9 ขึ้นไป และข้าราชการพลเรือนตั้งแต่ระดับ 5 ขึ้นไป นำเสนอสำนักงานคณะกรรมการการประถมศึกษาแห่งชาติ เพื่อพิจารณา

2.3.2 ดำเนินการขอพระราชทานเครื่องราชอิสริยาภรณ์ และการขอเครื่องหมายเชิดชูเกียรติแก่ข้าราชการครูที่เกษียณอายุ

2.3.3 ดำเนินการจัดทำบัญชีถือจ่ายอัตราเงินเดือนข้าราชการ และลูกจ้างประจำ ประจำปีงบประมาณและเปลี่ยนแปลงแก้ไขเพิ่มเติมในกรณีต่าง ๆ พร้อมทั้งจัดทำให้เป็นปัจจุบัน

2.3.4 ติดต่อประสานงานกับสำนักงานคณะกรรมการการประถมศึกษาแห่งชาติ และกรมบัญชีกลางในการจัดทำ ตรวจสอบบัญชีถือจ่าย และแจ้งยอดเงินเหลือจ่ายประจำเดือน

2.4 งานทะเบียนประวัติ

2.4.1 จัดทำ ควบคุม เก็บรักษา และแก้ไขเปลี่ยนแปลงทะเบียนประวัติ และ ก.พ.7 ของข้าราชการและลูกจ้างให้เป็นปัจจุบัน

2.4.2 ดำเนินการออกบัตรประจำตัว และออกหนังสือรับรองต่าง ๆ ให้แก่ข้าราชการและลูกจ้างในสังกัด

2.4.3 ดำเนินการเกี่ยวกับการลาทุกประเภท (ยกเว้นการลาศึกษาต่อ) การขอยกเว้นการเกณฑ์ทหาร การเกษียณอายุราชการ และการขอพระราชทานเพลิงศพ

3. ฝ่ายการเงินและพัสดุ มีหน้าที่และความรับผิดชอบ ดังนี้

3.1 งานการเงิน

3.1.1 ดำเนินการรับ-จ่ายเงินสด เช็ค การเก็บรักษาเงินคงเหลือประจำวัน การโอนเงินไปจ่ายทางธนาคาร การเบิกจ่ายเงินงบประมาณทุกหมวด เงินนอก งบประมาณ และเงินโครงการของ ส.ส. ในความรับผิดชอบ

3.1.2 ดำเนินการเรื่องขอรับบำเหน็จ และขอรับเงินค่าเช่าบ้าน ไปยังสำนักงานคณะกรรมการการประถมศึกษาแห่งชาติเพื่อพิจารณาดำเนินการต่อไป ตลอดจนการขอเงินไว้เบิกเหลือมปี และเงินหมุนเวียนเพื่อซื้อขายผ่อนส่งรถจักรยานยนต์แก่ ข้าราชการ และการยืมเงินทดรองราชการ

3.1.3 ตรวจสอบเอกสารการเบิกจ่ายเงินหมวดต่าง ๆ เช่น วัสดุ ครุภัณฑ์ ที่ดินและสิ่งก่อสร้าง ค่าตอบแทน สาธารณูปโภค

3.2 งานบัญชี

3.2.1 ดำเนินการตรวจสอบเอกสารลงบัญชี และทะเบียนต่าง ๆ

3.2.2 ดำเนินการจัดทำทะเบียนคุมเงินจัดสรร จัดทำบัญชีเงินกองทุนหมุนเวียน ฯลฯ และตรวจสอบยืนยันยอดเงินฝากธนาคารและคลังจังหวัด

3.2.3 ให้คำปรึกษา แนะนำ เกี่ยวกับการจัดทำบัญชีแก่สำนักงานการ
ประถมศึกษาอำเภอ/กิ่งอำเภอ

3.3 งานพัสดุ

3.3.1 ดำเนินการจัดหา จัดซื้อ จัดจ้าง ซึ่งพัสดุ ครุภัณฑ์ ที่ดินและ สิ่งก่อสร้าง
โดยวิธีต่าง ๆ เช่น ประกวดราคา ตกลงราคา วิธีพิเศษ สอบราคา จัดทำทะเบียนพัสดุครุภัณฑ์
และควบคุมการเบิกจ่าย เก็บรักษา ดูแลซ่อมแซมบำรุงและการจำหน่ายพัสดุ ครุภัณฑ์

3.3.2 ดำเนินการควบคุม ตรวจสอบงานก่อสร้างและการเปลี่ยนแปลง
รายการก่อสร้าง รายการพัสดุ ครุภัณฑ์

3.3.3 ดำเนินการเรื่องขอใช้ที่ราชพัสดุ การรื้อถอนสิ่งก่อสร้าง โดยการ
ติดต่อประสานงานกับหน่วยงานที่เกี่ยวข้อง

3.3.4 ให้คำปรึกษา แนะนำ เกี่ยวกับงานพัสดุ โดยการผลิตเอกสารหรือ
ให้การอบรมแก่เจ้าหน้าที่ของสำนักงานการประถมศึกษาอำเภอ/กิ่งอำเภอ และโรงเรียน

4. ฝ่ายแผนงานและงบประมาณ มีหน้าที่และความรับผิดชอบ ดังนี้

4.1 งานแผนงานและโครงการ

4.1.1 ศึกษาวิเคราะห์นโยบายและแผนของกระทรวงศึกษาธิการ สำนักงาน
คณะกรรมการการประถมศึกษาแห่งชาติ แผนพัฒนาของจังหวัด และหน่วยงานที่เกี่ยวข้อง เพื่อ
กำหนดเป็นนโยบายของสำนักงานการประถมศึกษาจังหวัด ร่างนโยบายและแผนเสนอ
คณะกรรมการการประถมศึกษาจังหวัด เพื่อพิจารณาอนุมัติแผนการดำเนินการ และดำเนินการ
ประสานงานโครงการพิเศษ และโครงการที่เกี่ยวข้องกับสำนักงานคณะกรรมการการประถมศึกษา
แห่งชาติ สำนักงานการประถมศึกษาจังหวัด

4.2 งานงบประมาณ

4.2.1 ดำเนินการขอตั้งงบประมาณประจำปี ทั้ง 4 แผนงาน (แผนงานการ
บริหารการศึกษาระดับประถมศึกษา แผนงานการจัดการศึกษาระดับก่อนประถมศึกษาแผนงาน
การจัดการศึกษา ระดับประถมศึกษา แผนงานปรับปรุงคุณภาพการศึกษาระดับประถมศึกษา)
จัดสรรงบประมาณประจำปีทุกแผนงาน และโครงการ จัดทำรายละเอียด การเปลี่ยนแปลงใน
แผนงานทุกแผนงานและโครงการ รวมทั้งการควบคุมและติดตามการใช้จ่ายเงินตามงวดเงินงบประมาณ

4.3 งานข้อมูลสถิติ และรายงาน

4.3.1 ดำเนินการจัดทำข้อมูลสถิติการศึกษา ข้อมูลสารสนเทศ และข้อมูลสถิติอื่นที่เกี่ยวข้อง การจัดทำรายงานการศึกษาประจำปี รายงานผลการปฏิบัติงานตามแผนงาน และโครงการ

5. ฝ่ายพัฒนาบุคคล มีหน้าที่และความรับผิดชอบ ดังนี้

5.1 งานฝึกอบรมและข้าราชการลาศึกษา

5.1.1 ดำเนินการเกี่ยวกับการส่งเสริมวิทยฐานะของข้าราชการ โดยการจัดประชุม อบรม สัมมนาข้าราชการในสังกัดเพื่อเพิ่มพูนความรู้และประสบการณ์ การจัดปฐมนิเทศ ข้าราชการบรรจุใหม่ การส่งเสริมให้ครูไม่มีวุฒิและผู้ช่วยครูประจำการที่มีวุฒิต่ำ ได้มีโอกาสศึกษาต่อ

5.1.2 ดำเนินการเกี่ยวกับงานข้าราชการลาศึกษา ฝึกอบรม และดูงาน รวมทั้งการพิจารณาให้ข้าราชการไปร่วมในการประชุม อบรม สัมมนาที่หน่วยงานอื่นเป็นผู้จัด

5.1.3 ศึกษาวิเคราะห์ วิจัยและดำเนินการเกี่ยวกับการจัดโครงการหรือกิจกรรมเพื่อการเสริมสร้างคุณธรรมและจริยธรรมของข้าราชการ

5.2 งานวินัยและนิติการ

5.2.1 ให้คำปรึกษา แนะนำความรู้เกี่ยวกับระเบียบกฎหมายต่าง ๆ ที่เกี่ยวข้องแก่หน่วยงาน ข้าราชการ และลูกจ้างในสังกัด

5.2.2 รับเรื่องร้องทุกข์ ร้องเรียน และสืบสวนข้อเท็จจริงกรณีที่ข้าราชการครู ถูกกล่าวหาว่ากระทำผิดวินัย และดำเนินการสอบสวนทางวินัยกรณีที่มีมูลความจริง

5.2.3 ดำเนินการรวบรวมข้อเท็จจริงและพยานหลักฐานเพื่อดำเนินการทางคดีแพ่งและคดีอาญา กรณีที่สำนักงานคณะกรรมการการประถมศึกษาแห่งชาติเป็นผู้เสียหาย หรือเป็นจำเลย หรือมีส่วนได้ส่วนเสีย

5.2.4 ดำเนินการเกี่ยวกับการจัดทำนิติกรรมหรือเอกสารที่มีผลผูกพันทางกฎหมาย ซึ่งสำนักงานการประถมศึกษาจังหวัดมีส่วนเกี่ยวข้อง เช่น สัญญาซื้อขาย สัญญาจ้าง สัญญาข้าราชการศึกษาต่อ สัญญาค้ำประกัน หนังสือรับสภาพหนี้ หนังสือมอบอำนาจการบอกเลิกสัญญา ฯลฯ

6. หน่วยศึกษานิเทศก์

หน่วยศึกษานิเทศก์สำนักงานการประถมศึกษาจังหวัด มีหน้าที่และความรับผิดชอบด้านวิชาการของสถานศึกษาในสังกัด ดังนี้

- 6.1 นิเทศการจัดการเรียนการสอน และการบริหารงานวิชาการ หรือเป็นที่ปรึกษาทางวิชาการ
- 6.2 ศึกษาวิเคราะห์ หรือวิจัยเกี่ยวกับหลักสูตร สื่อการเรียนการสอน และการพัฒนาการจัดการศึกษา
- 6.3 ดำเนินการและประสานงานเกี่ยวกับการฝึกอบรม และการพัฒนาข้าราชการครูรวมทั้งผู้บริหารการศึกษา
- 6.4 ให้บริการ ส่งเสริม และประสานงานเกี่ยวกับการพัฒนาคุณภาพการศึกษา และการพัฒนาการจัดการศึกษา
- 6.5 ร่วมปฏิบัติงานหรือสนับสนุนการปฏิบัติงานของหน่วยงานอื่นที่เกี่ยวข้องหรือที่ได้รับมอบหมาย

ปัญหาการบริหารงานของสำนักงานการประถมศึกษาจังหวัด

จากรายงานการสรุปผลการประชุมสัมมนา ผู้อำนวยการการประถมศึกษาจังหวัดทั่วประเทศ ครั้งที่ 2 ปีงบประมาณ 2533 เมื่อวันที่ 16-18 พฤษภาคม 2533 ได้สรุป ปัญหาในการบริหารงานของสำนักงานการประถมศึกษาจังหวัด โดยจำแนกตามโครงสร้างการแบ่งงานภายในของสำนักงานการประถมศึกษาจังหวัด ดังนี้

ปัญหาการบริหารงานทั่วไป

1. ปัญหาด้านบุคลากร ได้แก่
 - 1.1 มีบุคลากรปฏิบัติงานไม่เพียงพอ และที่มีอยู่ส่วนหนึ่งก็ขาดประสิทธิภาพ
 - 1.2 บุคลากรส่วนหนึ่งเปลี่ยนสายงานไปดำรงตำแหน่งอื่น ทำให้เป็นปัญหาในด้านการปฏิบัติงานที่เป็นระบบและต่อเนื่อง
 - 1.3 ขาดบุคลากรที่มีความสามารถเฉพาะทาง เช่น เจ้าหน้าที่จัดสวัสดิการร้านค้าที่มีความรู้ความสามารถ

1.4 ปัญหาการเลือกตั้งข้าราชการครูใน อ.ก.ค. จังหวัด มีหลายจังหวัดที่ผู้เลือกตั้งตกลงกันโดยจะดำรงตำแหน่งคนละ 1 ปี ต้องทำให้มีการเปลี่ยนแปลงผู้แทนครูใน อ.ก.ค. จังหวัดทุกปี ทำให้การปฏิบัติงานไม่ต่อเนื่อง เห็นควรแก้ไขวิธีการหรือระเบียบใหม่

2. ปัญหาด้านสถานที่ วัสดุ อุปกรณ์ และการเงิน ได้แก่

2.1 ขาดแคลนงบประมาณซ่อมแซมวัสดุ อุปกรณ์เครื่องใช้ และยานพาหนะที่ชำรุด

2.2 สำนักงานคับแคบ มีวัสดุ ครุภัณฑ์ไม่เพียงพอ ไม่มีที่เก็บเอกสาร/ พัสดุให้เป็นสัดส่วน ทำให้เกิดปัญหาการปฏิบัติงาน

3. ปัญหาด้านการปฏิบัติงาน ได้แก่

3.1 การกำหนดกรอบงานที่จะปฏิบัติไม่ชัดเจน ทำให้สำนักงานการประถมศึกษาจังหวัดแต่ละแห่งถือปฏิบัติไม่เหมือนกัน

3.2 การเก็บข้อมูลในเรื่องต่าง ๆ มีหลายฝ่าย งานจัดเก็บซ้ำซ้อนกันบางครั้งในเรื่องเดียวกันมีข้อมูลไม่เหมือนกัน ทำให้เกิดปัญหาในการนำข้อมูลไปใช้ และเสียเวลา จัดเก็บ

3.3 การปฏิบัติตามระเบียบสำนักนายกรัฐมนตรี ว่าด้วยการงานสารบรรณ พ.ศ. 2526 มีหลายเรื่องถือปฏิบัติไม่เหมือนกัน ควรแก้ไข

3.4 การทำลายหนังสือราชการยังมีแนวปฏิบัติยุ่งยาก ควรแก้ไขให้ทำได้ง่ายขึ้น

3.5 การจำหน่ายสินค้าขององค์การคำครุสภา มีปัญหากับผู้ปฏิบัติมาก เช่น

3.5.1 การแจ้งชำระเงินค่าสินค้ากับองค์การคำครุสภา

3.5.2 การติดต่อประสานงานไม่ค่อยสะดวก

3.5.3 การสั่งซื้อสินค้าได้รับสินค้าช้ามาก

ปัญหาการบริหารงานบุคคล

1. ปัญหาเกี่ยวกับอัตรากำลัง ได้แก่

1.1 ไม่สามารถกระจายอัตรากำลังครูได้เต็มที่ จึงทำให้สถานศึกษามีอัตรากำลังไม่เท่ากัน

1.2 สถานศึกษาส่วนใหญ่เป็นขนาดเล็ก แต่ขาดอัตรากำลังครู (ไม่เป็นไปตามเกณฑ์ที่ ก.ค. กำหนด)

1.3 ตำแหน่งนักการภารโรงยังมีไม่ครบทุกโรงเรียน และทุกสำนักงานการ
ประถมศึกษาอำเภอ

1.4 การแต่งตั้งข้าราชการพลเรือนโดยใช้บัญชี ก.พ.ล่าช้า ทำให้ขาดบุคลากร
ควรแก้ไข

2. ปัญหาเกี่ยวกับการสรรหาบุคลากร ได้แก่

2.1 มีตำแหน่งว่างอยู่มากแต่ไม่มีเงิน (ทั้งข้าราชการครูและพลเรือน) จึงทำ
ให้ไม่สามารถสรรหาบุคคลเข้าดำรงตำแหน่งได้ ทำให้หน่วยงานขาดอัตรากำลัง

2.2 การสรรหาบุคคลเข้าดำรงตำแหน่งครูสายสนับสนุนการสอนควรทำ
อย่างไร จึงจะสะดวกและถูกต้อง

2.3 การสอบแข่งขันเพื่อบรรจุเข้ารับราชการเป็นข้าราชการครู ต้องใช้บุคลากร
เวลา และค่าใช้จ่ายมาก ควรมอบให้สำนักงาน ก.ค. ดำเนินการเอง จะดีหรือไม่

2.4 การตัดโอนตำแหน่งและอัตราเงินเดือนข้าราชการครูจากโรงเรียนที่มี
อัตรากินเกณฑ์ไปกำหนดในโรงเรียนที่ต่ำกว่าเกณฑ์ ต้องเสนอขออนุมัติ ก.ค. ทำให้ล่าช้ามาก
และบางครั้งก็ไม่อนุมัติ สมควรแก้ไขแนวทางปฏิบัติใหม่หรือไม่

3. ปัญหาการย้ายและการเงิน ได้แก่

3.1 การย้ายประจำปี จำนวนครั้งมีมากเกินไป ทำให้มีผลกระทบต่อการจัด
อัตรากำลังครูที่โรงเรียน การเปลี่ยนแปลงการสอน และผลกระทบต่อคุณภาพการเรียนการสอน

3.2 การย้ายผู้บริหารสถานศึกษา ไม่ได้กำหนดปฏิทินให้สอดคล้องกันทุก
จังหวัด

3.3 การย้ายข้าราชการครูต่างจังหวัด บางจังหวัดดำเนินการส่งแบบช้า ทำให้
เกิดปัญหาในการนำอัตราวางนั้นไปดำเนินการบรรจุใหม่หรือพิจารณาปรับย้าย

3.4 สำนักงานคณะกรรมการการศึกษาแห่งชาติ มีคำสั่งแต่งตั้ง (ย้าย)
ข้าราชการครูสายผู้สอนระหว่างจังหวัด ตำแหน่งอาจารย์ 1 อาจารย์ 2 ซึ่งรับเงินเดือนระดับ
5 ล่าช้ามาก เนื่องจากต้องทำความเข้าใจกับ กอ.รมน. ควรแก้ไข

3.5 สำนักงานคณะกรรมการการศึกษาแห่งชาติ ย้ายข้าราชการครู
ระหว่างจังหวัดช่วง 1 กรกฎาคม - 30 กันยายน ทุกปี ทำให้มีปัญหาในการนับตัวข้าราชการ

3.6 ปัจจุบันอัตราค่าจ้างพลเรือนจะเต็มกรอบ และกำหนดให้มีการย้ายเปลี่ยนสายงานได้ โดยการสอบ บางครั้งมีการเปลี่ยนสายงานเพียงรายเดี๋ยวก็ต้องสอบ ทำให้เสียเวลามาก ควรแก้ไขโดยวิธีการอื่น

4. ปัญหาเกี่ยวกับงานทะเบียนประวัติ และ จ.18 ได้แก่

4.1 การจัดทำ จ.18 ชั่วคราวเพิ่มเติม กรณีปรับวุฒิหรือปรับพอกเงินเดือน สำนักงานคณะกรรมการการประถมศึกษาแห่งชาติ แจ้งให้ดำเนินการเป็นช่วง ๆ ควรแก้ไข เพราะทำให้กรมบัญชีกลางอนุมัติช้า การเบิกจ่ายเงินมีปัญหา

4.2 การเลื่อนตำแหน่ง ก.ค.มักแจ้งให้ สำนักงานการประถมศึกษาจังหวัดคัดเลือก ก.พ. 7 ใหม่ ทำให้เดือดร้อนเพราะจำนวนครุมีมาก ควรแก้ไข เพราะ ก.พ.7 ของแต่ละท่านก็มีอยู่ที่ ก.ค. อยู่แล้ว

4.3 การปรับปรุงตำแหน่งผู้บริหารสถานศึกษาให้สูงขึ้น ก.ค. มักอนุมัติย้อนหลังถึงวันได้รับเรื่อง ทำให้เกิดปัญหาเกี่ยวกับโควตาการเลื่อนชั้นเงินเดือน เพราะบางกลุ่มได้เลื่อนข้ามกลุ่มโควต่ากัน เช่น กลุ่ม 3-5 ไป 6-8 เป็นต้น และหากอนุมัติข้ามปีงบประมาณทำให้เกิดปัญหาในการจัดทำ จ.18

ปัญหาการบริหารงานนิติการและตรวจสอบภายใน

1. ปัญหาด้านบุคลากร ได้แก่

1.1 ฝ่ายพัฒนาบุคคล วินัย และนิติการ กรอบอัตราค่าจ้างมีน้อยแต่ปริมาณงานมีมาก ตลอดทั้งไม่มีเจ้าหน้าที่ช่วยปฏิบัติงานธุรการ

1.2 บุคลากรขาดประสบการณ์ด้านสืบสวน สอบสวน

1.3 นิติกรขาดขวัญกำลังใจ เนื่องจากระดับตำแหน่งกำหนดไว้ต่ำไม่ก้าวหน้า

1.4 เจ้าหน้าที่ตรวจสอบภายในไม่เคยได้รับการพัฒนา ทำให้การปฏิบัติงานยังไม่เป็นระบบ

2. งบประมาณ และวัสดุอุปกรณ์สนับสนุนงานนิติการมีน้อย จึงทำให้การเผยแพร่พัฒนางานด้านนี้ให้ก้าวหน้าได้ลำบาก

3. การดำเนินการและอำนาจในการดำเนินการในบางเรื่องไม่ชัดเจนทำให้นิติกรปฏิบัติงานได้ลำบาก

ปัญหาการบริหารงานเงิน บัญชี และพัสดุ

1. ปัญหาการบริหารงานการเงินล่าช้า เช่น

1.1 การจ่ายเงินให้หน่วยงานย่อยโดยผ่านธนาคารควรทำให้เกิดความล่าช้า เพราะคลังจังหวัดโอนเงินเข้าบัญชีล่าช้า

1.2 การก่อสร้างอาคารเอนกประสงค์ กรณีของการตอกเสาเข็มกับ สำนักงานคณะกรรมการการประถมศึกษาแห่งชาติ ได้รับคำตอบช้ามาก ทำให้ผู้รับจ้างใช้เป็นข้ออ้างในการต่อสัญญา

1.3 การซื้อครุภัณฑ์ สำนักงานคณะกรรมการการประถมศึกษาแห่งชาติ กำหนดราคากลางไว้ต่ำมาก และต้องซื้อของที่มีตรา มอก. ทำให้จัดซื้อได้ยาก และเกิดความล่าช้ามาก

1.4 การขอจัดซื้อวัสดุบางประเภท ต้องขออนุมัติ สำนักงานคณะกรรมการการประถมศึกษาแห่งชาติ ทำให้เกิดความล่าช้าไม่ทันตามความต้องการของโรงเรียน

2. งบประมาณหมวดค่าสาธารณูปโภคยังมีการควบคุมไม่ดี และงบได้รับจัดสรรไม่เพียงพอกับการเบิกจ่ายจริง ควรแก้ไขและกำหนดมาตรการใหม่ ในปัจจุบันนี้เกิดปัญหา

2.1 เงินค่าวัสดุ สำนักงานประถมศึกษาจังหวัด, สำนักงานประถมศึกษาอำเภอ ไม่เพียงพอ

2.2 ค่าสาธารณูปโภคไม่เพียงพอ

2.3 เงินค่าเช่าบ้านไม่เพียงพอ

2.4 เงินสำหรับดำเนินการสอบบรรจุไม่เพียงพอ

3. ทุกวันนี้การดำเนินการจัดจ้างก่อสร้างอาคารเรียน อาคารประกอบ ผู้รับจ้างไม่สนใจเสนอราคา หากเสนอก็ตีราคาสูงกว่าที่ได้รับจัดสรร จึงทำให้เกิดความยุ่งยากในการดำเนินการมาก ทั้งนี้เพราะ

3.1 วัสดุก่อสร้างมีราคาสูงและขาดแคลน

3.2 ราคากลางที่กำหนดไว้ต่ำเกินไปและของมีการปรับราคาบ่อย

3.3 ผู้รับจ้างเสียค่าลงทุนสูงเกือบทุกด้าน

4. ปัญหาเกี่ยวกับการจัดซื้อเครื่องเขียนแบบเรียน เนื่องจากหาผู้ขายหรือแหล่งขายได้ยาก แม้บางครั้งบางจังหวัดดำเนินการทั้งวิธีการประกวดราคาและวิธีพิเศษมาแล้วถึง

4 ครั้ง ก็ไม่สามารถดำเนินการได้ ไม่ค่อยมีผู้สนใจจึงทำให้ไม่สามารถหาเครื่องเขียน แบบเรียน แจกจ่ายนักเรียนได้ตามกำหนด เห็นควรแก้ไขวิธีการใหม่

ปัญหาการบริหารงานวิชาการและการนิเทศการศึกษา

1. ปัญหาด้านบุคลากร ได้แก่

- 1.1 ศึกษานิเทศก์รับผิดชอบงานมากเกินไป เช่น งานระบบข้อมูล งานโครงการ งานธุรการ และอื่น ๆ
- 1.2 ความรู้ความสามารถของผู้นิเทศยังมีความสามารถแตกต่างกัน
- 1.3 การอบรมตามโครงการพัฒนาบุคลากรครูผู้สอนร่วมกับวิทยาลัยครู ยังมีปัญหาในการดำเนินการและการจัดสรรงบประมาณไม่เพียงพอ
- 1.4 ศึกษานิเทศก์ขาดขวัญกำลังใจ ไม่แน่ใจในความก้าวหน้าในวิชาชีพ และมีการสับเปลี่ยนสายงานอยู่เสมอ ทำให้เกิดปัญหาในการปฏิบัติงาน
- 1.5 ผู้บริหารการศึกษาในแต่ละระดับส่วนหนึ่งให้ความสำคัญด้านบริหารงานวิชาการค่อนข้างน้อย

2. ปัญหาด้านวัสดุ อุปกรณ์ และสถานที่ ได้แก่

- 2.1 ขาดพาหนะสำหรับการนิเทศ และติดตามผล
- 2.2 ขาดเครื่องมือนิเทศ และอุปกรณ์ที่ทันสมัยอื่น ๆ เช่น เครื่องคอมพิวเตอร์
- 2.3 ขาดแหล่งศึกษาค้นคว้าเพื่อพัฒนางานวิชาการและงานนิเทศการศึกษา
- 2.4 สถานที่ปฏิบัติงานคับแคบ และมีบรรยากาศไม่เหมาะสำหรับการปฏิบัติงานวิชาการ

3. ปัญหาด้านเทคนิควิธีการ ได้แก่

- 3.1 การนิเทศติดตามผล ประเมินผล ไม่สามารถดำเนินการได้โดยตลอดและต่อเนื่อง เนื่องจากมีงานที่จะต้องปฏิบัติมาก
- 3.2 ศูนย์วิชาการจังหวัดหลายจังหวัดที่ไม่สามารถดำเนินการได้เต็มรูปแบบเนื่องจากมีปัญหาต่าง ๆ มาก
- 3.3 การนิเทศส่วนมากมักขาดข้อมูลพื้นฐานสำหรับการนิเทศ
- 3.4 บุคลากรในทุกระดับให้ความสำคัญกับงานนิเทศค่อนข้างน้อย เช่น
 - 3.4.1 ไม่ได้จัดให้มีการนิเทศภายในอย่างจริงจัง
 - 3.4.2 เทคนิค วิธีการ และทักษะในการนิเทศยังใช้รูปแบบเดิม

งานวิจัยที่เกี่ยวข้อง

งานวิจัยที่เกี่ยวข้องกับสภาพและปัญหาการบริหารงานของสำนักงานการประถมศึกษาจังหวัด พบว่ามีงานวิจัยที่เกี่ยวข้อง ดังนี้

อาทิตย์ ธีรานูตร (2528 : บทคัดย่อ) ได้ทำการวิจัยเรื่อง “ปัญหาในการปฏิบัติงานตามหน้าที่ของผู้อำนวยการการประถมศึกษาจังหวัด” ผลการวิจัยสรุปได้ดังนี้

การปฏิบัติงานตามหน้าที่ของผู้อำนวยการการประถมศึกษาจังหวัด ในฐานะผู้บังคับบัญชาประสบปัญหาโดยส่วนรวมในระดับน้อย เมื่อวิเคราะห์แต่ละงานพบว่า ประสบปัญหาในระดับปานกลาง 5 งาน คือ การเสนอแต่งตั้งครูใหญ่และอาจารย์ใหญ่ การติดตามประเมินผลการเรียนการสอนในโรงเรียนประถมศึกษา การรวบรวมข้อมูลวิจัยและส่งเสริมการวิจัยเกี่ยวกับการประถมศึกษา การจัดทำงบประมาณและการรวมการเรียนในสังกัด

อภิชาติ จีระวุฒิ (2530 : บทคัดย่อ) ได้ทำการวิจัยเรื่อง “ปัญหาการบรรจุและแต่งตั้งข้าราชการครู ของหัวหน้าฝ่ายการเจ้าหน้าที่สำนักงานการประถมศึกษาจังหวัด” ผลการวิจัยสรุปได้ ดังนี้

1. การบรรจุและแต่งตั้งข้าราชการครู ตามพระราชบัญญัติระเบียบข้าราชการครู พ.ศ. 2523 หัวหน้าฝ่ายการเจ้าหน้าที่ สำนักงานการประถมศึกษาจังหวัดส่วนใหญ่ได้แสดงทัศนะอย่างสอดคล้องกันว่า ในการบรรจุและแต่งตั้งข้าราชการครูเป็นปัญหาในทุกด้านเกี่ยวกับหลักเกณฑ์ วิธีการ และการปฏิบัติ

2. เมื่อเปรียบเทียบปัญหาในการบรรจุ และแต่งตั้งข้าราชการครูตามพระราชบัญญัติระเบียบข้าราชการครู พ.ศ. 2523 ของหัวหน้าฝ่ายการเจ้าหน้าที่ สำนักงานการประถมศึกษาจังหวัด ตามระยะเวลาการดำรงตำแหน่ง พบว่า มีความเห็นไม่สอดคล้องกัน รวม 2 ด้าน คือ ด้านการสั่งให้ข้าราชการครูรักษาการในตำแหน่ง และด้านการสั่งให้ข้าราชการประจำหน่วยงานทางการศึกษาประจำกรมหรือประจำกอง

3. เมื่อเปรียบเทียบปัญหาในการบรรจุ และแต่งตั้งข้าราชการครูตาม พระราชบัญญัติระเบียบข้าราชการครู พ.ศ. 2523 ของหัวหน้าฝ่ายการเจ้าหน้าที่ สำนักงานการประถมศึกษาจังหวัด ตามขนาดของจังหวัด พบว่า มีความเห็นไม่สอดคล้องกัน รวม 4 ด้าน คือ ด้านการทดลองปฏิบัติหน้าที่ราชการ ด้านการบรรจุข้าราชการครูผู้ออกจากราชการไปปฏิบัติงานใด ๆ

ตามมติคณะรัฐมนตรีกลับเข้ารับราชการ ด้านการสั่งให้ข้าราชการครูรักษาการในตำแหน่ง และด้านการสั่งให้ข้าราชการครูประจำหน่วยงานทางการศึกษา ประจำกรมหรือประจำกอง

ชาลี มะลิวัลย์ (2534 : บทคัดย่อ) ได้ทำการวิจัยเรื่อง “ปัญหาการดำเนินงานในสำนักงานการประถมศึกษาจังหวัด” ผลการวิจัยสรุปได้ดังนี้

ผู้อำนวยการการประถมศึกษาจังหวัดทุกจังหวัดมีปัญหาในการดำเนินงานด้านบริหารงานทั่วไป ด้านการเจ้าหน้าที่ ด้านการเงินและพัสดุ รวม 3 ด้าน ในระดับน้อย ส่วนด้านหน่วยศึกษานิเทศก์มีปัญหาในระดับปานกลาง เมื่อจำแนกตามประสบการณ์และขนาดของสำนักงานการประถมศึกษาจังหวัด พบว่า ผู้อำนวยการการประถมศึกษาจังหวัดที่มีประสบการณ์ในการดำรงตำแหน่งไม่เกิน 5 ปี มากกว่า 5 ปี และผู้อำนวยการการประถมศึกษาจังหวัดในสำนักงานการประถมศึกษาจังหวัดขนาดเล็ก ขนาดกลาง และขนาดใหญ่ มีปัญหาในการดำเนินงานด้านบริหารทั่วไป ด้านการเจ้าหน้าที่ ด้านการเงินและพัสดุ และรวม 3 ด้านในระดับน้อย ส่วนด้านหน่วยศึกษานิเทศก์มีปัญหาในระดับปานกลาง

สำรวย เผือกพันธ์ (2534 : 90 - 91) ได้ทำการวิจัยเรื่อง “ปัญหาเกี่ยวกับการบริหารงานของสำนักงานการประถมศึกษาจังหวัดและแนวทางแก้ไขในทัศนะของผู้อำนวยการการประถมศึกษาจังหวัด” ผลการวิจัยสรุปได้ดังนี้

การบริหารงานของผู้อำนวยการการประถมศึกษาจังหวัดประสบปัญหาโดยส่วนรวมอยู่ในเกณฑ์ปานกลาง แต่เมื่อวิเคราะห์แต่ละด้านพบว่า ผู้อำนวยการการประถมศึกษาจังหวัดประสบปัญหาในระดับน้อยคือการประสานงาน ระดับปานกลางคือ การวางแผน การจัดสรรทรัพยากร การควบคุมงาน การประเมินผล และเมื่อเรียงลำดับจากประสบปัญหามากที่สุดไปน้อยที่สุด ได้ดังนี้

1. ปัญหาด้านการวางแผน มีปัญหาใน 5 ลำดับแรก คือ ความสมบูรณ์ของข้อมูลที่นำมาใช้ในการวางแผน จำนวนบุคลากรที่ทำหน้าที่ในการวางแผน ความจำกัดด้านเวลาในการวางแผน การควบคุมให้ปฏิบัติตามแผน ความรู้ความเข้าใจของบุคลากรในการวางแผน
2. ปัญหาด้านการจัดสรรทรัพยากร มีปัญหาใน 5 ลำดับแรก คือ การกระจายอัตรากำลังครูโรงเรียนที่เกินเกณฑ์ไปโรงเรียนที่ต่ำกว่าเกณฑ์ ความเพียงพอของทรัพยากร

ที่ได้รับการจัดสรรทรัพยากรให้ทันต่อความต้องการใช้ของหน่วยงาน ความสมบูรณ์ของข้อมูล ที่นำมาประกอบพิจารณาจัดสรร การจัดสรรทรัพยากรให้แก่โรงเรียนขนาดเล็ก

3. ปัญหาด้านการประสานงาน มีปัญหาใน 5 ลำดับแรก คือ เครื่องมือเครื่องใช้ในการสื่อสาร การประชาสัมพันธ์ของหน่วยงาน ความรู้ความสามารถของผู้ทำหน้าที่ประชาสัมพันธ์ เครื่องมือและวัสดุอุปกรณ์ในการประสานงาน การออกข่าวสาร วารสารประชาสัมพันธ์

4. ปัญหาด้านการควบคุมงาน มีปัญหาใน 5 ลำดับแรก คือ ข้อจำกัดด้านเวลา ของผู้บริหารในการควบคุมงาน ความเพียงพอของทรัพยากรที่ใช้ในการควบคุมงาน การกำหนดเกณฑ์หรือมาตรฐานสำหรับการควบคุมงาน การกำหนดให้มีการประสานงานในการควบคุมงาน ความพอใจของเจ้าหน้าที่ที่มีต่อระบบการควบคุมงาน

5. ปัญหาด้านการประเมินผล มีปัญหาใน 5 ลำดับแรกคือ ความสมบูรณ์ของ ข้อมูลที่จะนำมาประเมินผล การประเมินผลงานเพื่อพิจารณาความดีความชอบประจำปี ความรู้ความเข้าใจของบุคลากรในเรื่องเทคนิคการประเมินผล ประสิทธิภาพของเครื่องมือที่ใช้ ในการวัดผล

ประสิทธิ์ จันทรดา (2534 : บทคัดย่อ) ได้วิจัยเรื่อง “การพัฒนาการจัดการ ศึกษาระดับประถมศึกษาของสำนักงานการประถมศึกษาจังหวัดแม่ฮ่องสอน” ผลการวิจัยสรุป ได้ดังนี้

ผู้บริหารโรงเรียนประถมศึกษา ในสังกัดสำนักงานการประถมศึกษาจังหวัด แม่ฮ่องสอน ประสบปัญหาในการจัดการศึกษาของสำนักงานการประถมศึกษาจังหวัด ที่เกี่ยวข้องกับ โรงเรียนโดยส่วนรวมในแต่ละงานในระดับปานกลาง แต่เมื่อวิเคราะห์แต่ละงานแล้วพบว่า

1. ด้านงานบริหารทั่วไป ผู้บริหารโรงเรียนประสบปัญหาในระดับปานกลาง โดยมี ปัญหาการสื่อสาร หนังสือ และเอกสารทุกชนิดที่สำนักงานการประถมศึกษาจังหวัดส่งให้แก่ โรงเรียน มีความล่าช้า กระชั้นชิด หรือบางครั้งไม่ทันการ ปัญหาดังกล่าวเป็นปัญหาสำคัญ

2. ด้านงานการเจ้าหน้าที่ ผู้บริหารโรงเรียนประสบปัญหาในระดับปานกลาง โดยมี งานดำเนินการสรรหาบุคลากรให้ทันกับความต้องการของโรงเรียน และการจัดให้มีบุคลากรเพียง พอกับความต้องการของโรงเรียนเป็นปัญหาในลำดับสูงสุดของงานด้านนี้

3. ด้านงานการเงินและพัสดุ ผู้บริหารโรงเรียนประสบปัญหาในระดับปานกลาง โดยมีปัญหาในเรื่องงบประมาณในการขนส่งวัสดุอุปกรณ์ที่สำนักงานการประถมศึกษาจังหวัด จัดให้แก่โรงเรียนไม่เพียงพอเป็นปัญหาในลำดับสูงสุด

4. ด้านงานวิชาการผู้บริหารโรงเรียนประสบกับปัญหาทั้งโดยส่วนรวม และในแต่ละงานในระดับปานกลาง โดยมีความทั่วถึงในการนิเทศโรงเรียนของศึกษานิเทศก์สำนักงานการประถมศึกษาจังหวัด (ศน.สปจ.) เป็นปัญหาลำดับสูงสุดของงานด้านนี้

ไพบุลย์ เลียงพานิชย์ (2536 : บทคัดย่อ) ได้ทำการวิจัยเรื่อง “การศึกษาสภาพปัญหาการบริหารงานบุคคลของสำนักงานการประถมศึกษาจังหวัด” ผลการวิจัยสรุปได้ดังนี้

ปัญหาการบริหารงานบุคคลที่เป็นปัญหามากได้แก่ การสรรหาและบรรจุแต่งตั้งการพัฒนาบุคลากร การวางแผนบริหารงานบุคคล และการเลื่อนขั้นเงินเดือน ส่วนปัญหาเกี่ยวกับการดำเนินการทางวินัยมีปัญหาในระดับปานกลาง โดยมีปัญหาการปฏิบัติงานในระดับมาก 3 อันดับแรก ในแต่ละด้าน ดังนี้

1. ปัญหาการสรรหาและบรรจุแต่งตั้ง ได้แก่ การย้ายติดตามคู่สมรสกรณีส่งตัวไปช่วยราชการ การเกลี้ยอัตรากำลังครูเกินเกณฑ์ การขาดเจ้าหน้าที่ที่ทำงานเฉพาะด้าน

2. ปัญหาด้านการพัฒนาบุคลากร ได้แก่ การส่งเสริมสนับสนุนให้บุคลากรพัฒนาผลงานทางวิชาการ การพัฒนาบุคลากรโดยการอบรมหรือสัมมนา ขาดประสิทธิภาพ และประสิทธิผล บุคลากรขาดความกระตือรือร้นในการพัฒนาตนเอง

3. ปัญหาการวางแผนบริหารงานบุคคล ได้แก่ การตัดโอนตำแหน่งและอัตรา เงินเดือน สำนักงานการประถมศึกษาจังหวัด ไม่สามารถดำเนินการเองได้ ทำให้เกิดความล่าช้าในการปฏิบัติ สำนักงานการประถมศึกษาจังหวัด ไม่สามารถแก้ปัญหาการขาดอัตรากำลังครูได้ เพราะไม่สามารถจัดตั้งงบประมาณและอัตรากำลังได้ อัตรากำลังไม่เพียงพอทำให้เป็นปัญหาในการบริหารงานบุคคล

4. ปัญหาการเลื่อนขั้นเงินเดือนได้แก่การพิจารณาเลื่อนขั้นเงินเดือนของ ข้าราชการครู ระดับ 6-8 ไม่คล่องตัว เพราะไม่สามารถยืดหยุ่นในการปฏิบัติได้ การประเมินผลการปฏิบัติงานของผู้บังคับบัญชาเพื่อประกอบการพิจารณาความดีความชอบขาดความเที่ยงตรง การพิจารณาความดีความชอบขาดความเป็นธรรม เพราะกรรมการในองค์คณะบุคคลยังยึดระบบอุปถัมภ์

5. ปัญหาการดำเนินการทางวินัย ได้แก่ การดำเนินการทางวินัยมีหลายขั้นตอนทำให้เกิดความล่าช้าเป็นเหตุให้ผู้ถูกกล่าวหาต้องเสียสิทธิ ขวัญกำลังใจและเป็นการเปิดโอกาสให้เจ้าหน้าที่ของหน่วยงานเรียกร้องผลประโยชน์ได้ การลงโทษทางวินัยไม่ร้ายแรง ผู้บังคับบัญชา

แต่ละระดับมีอำนาจสั่งลงโทษได้แต่ไม่ดำเนินการ มักเสนอให้สำนักงานการประถมศึกษา
จังหวัด ดำเนินการ

พินิจศักดิ์ ชมสุทธา (2539 : 237 - 242) ได้ทำการวิจัยเรื่อง “การศึกษาสภาพ
และปัญหาการปฏิบัติงานของฝ่ายบริหารงานทั่วไป สังกัดสำนักงานการประถมศึกษาจังหวัด”
ผลการวิจัยสรุปได้ ดังนี้

1. สภาพการปฏิบัติงานของฝ่ายบริหารงานทั่วไปปฏิบัติตามกรอบงาน ที่สำนักงาน
คณะกรรมการการประถมศึกษาแห่งชาติกำหนด โดยมีสภาพการปฏิบัติงานของแต่ละงาน
ดังนี้

1.1 งานธุรการ การปฏิบัติงานไม่เป็นไปตามลำดับขั้นตอน จะดำเนินการตาม
ความสะดวก และความเคยชินเป็นส่วนใหญ่การปฏิบัติงานส่วนใหญ่ขาดขั้นตอนการวางแผนและการ
ประเมินผล

1.2 งานสวัสดิการและการประสานงาน ดำเนินการจัดสวัสดิการได้สอดคล้องกับ
ความต้องการขั้นพื้นฐานของบุคลากร งานการประสานงานโดยทั่วไป ปฏิบัติได้ตามระเบียบที่
สำนักงานคณะกรรมการการประถมศึกษาแห่งชาติกำหนด มีการแต่งตั้งผู้รับผิดชอบในการ
ประสานงาน แต่การปฏิบัติต่าง ๆ ขาดการประเมินผลเพื่อนำมาปรับปรุงแก้ไขการดำเนินการ
ครั้งต่อไป

1.3 งานประชาสัมพันธ์ ดำเนินการได้สอดคล้องกับภารกิจ ที่สำนักงานคณะกรรมการการประถมศึกษาแห่งชาติกำหนดสามารถติดต่อประสานกับหน่วยงาน ประชาชนได้ดี มี
การจัดทำเอกสารเพื่อเผยแพร่ภาพลักษณ์และความก้าวหน้าของสำนักงาน มีการใช้เทคโนโลยี
หลายอย่างในการประชาสัมพันธ์

2. ปัญหาการปฏิบัติ พบว่ามีปัญหาการปฏิบัติของแต่ละงานดังนี้

2.1 งานธุรการ ปัญหาที่พบคือ ขาดแคลนอัตรากำลัง ขาดการทำความเข้าใจ
และเห็นคุณค่าของงานสารบรรณในเรื่องการทำลายหนังสือราชการ ขาดแคลนงบประมาณ
และสถานที่ในการดำเนินการ ขาดการวางแผนและการประเมินผลการปฏิบัติงาน

2.2 งานสวัสดิการและการประสานงาน ปัญหาที่พบคือ ขาดแคลนบุคลากรทำ
ให้การจัดสวัสดิการทำได้อย่างไม่มีประสิทธิภาพเพียงพอ ขาดการวางแผนและการประเมินผล

ไม่มีการนำผลการประเมินมาปรับปรุงแก้ไขการดำเนินการครั้งต่อไป ทำให้ประสบปัญหาด้าน
การประสานงาน

2.3 งานประชาสัมพันธ์ ปัญหาที่พบคือ การขาดงบประมาณสนับสนุนในเรื่อง
การจัดทำเอกสาร วัสดุ อุปกรณ์ในการประชาสัมพันธ์ที่ทันสมัย



สถาบันวิทยบริการ
จุฬาลงกรณ์มหาวิทยาลัย