

บทที่ 2

สภาพทั่วไปของจังหวัดชายแดนภาคใต้

ก่อนที่จะได้ศึกษาวิจัยถึงเรื่อง ปัจจัยที่มีผลต่อการคงสภาพระบบเก่าของโรงเรียน ปอเนาะในเขตจังหวัดชายแดนภาคใต้ ซึ่งจะต้องศึกษาถึงข้อเท็จจริงเกี่ยวกับสภาพทั่วไปของ จังหวัดชายแดนภาคใต้ว่ามีลักษณะที่ตั้งอาณาเขตการคมนาคม, ลักษณะภูมิประเทศ, ลักษณะภูมิ อากาศและลักษณะประชากร สภาพการปกครอง การเศรษฐกิจ สังคม ฯลฯ ทั้งนี้เพื่อที่จะช่วยให้ สามารถเข้าใจและเห็นสภาพทั่วไป ในเขตจังหวัดชายแดนภาคใต้เพื่อเป็นประโยชน์ของการ พิจารณาข้อมูลที่ถูกด้อย และแท้จริงยิ่งขึ้น

สภาพทั่วไปของจังหวัดชายแดนภาคใต้ ประกอบไปด้วย 4 จังหวัดคือ จังหวัดปัตตานี, จังหวัดยะลา, จังหวัดนราธิวาส และจังหวัดสตูล ซึ่งในแต่ละจังหวัดเหล่านี้จะมีลักษณะทาง ภูมิศาสตร์ที่แตกต่างกันในบางลักษณะและเหมือนกันในบางส่วนทางภูมิศาสตร์ของจังหวัดชาย แดนภาคใต้ มีรายละเอียดดังนี้

1. ที่ตั้งและอาณาเขตภูมิประเทศ

สภาพทางภูมิศาสตร์ของจังหวัดชายแดนภาคใต้ จังหวัดชายแดนภาคใต้มีอาณาเขต ครอบคลุมพื้นที่ 21,258 ตารางกิโลเมตร คิดเป็นร้อยละ 24.5¹ ของพื้นที่ในภาคใต้ทั้งหมด เป็นพื้นที่ ในเขตการศึกษา 2 ซึ่งจังหวัดชายแดนภาคใต้มีเขตติดต่อกันประเทศมาเลเซีย ได้แก่ จังหวัดยะลา จังหวัดนราธิวาส และสตูล² เกือบทุกจังหวัด ยกเว้นจังหวัดปัตตานี ต่างก็มีอาณาเขตติดต่อกับ สหพันธรัฐมาเลเซีย ดังต่อไปนี้คือ

¹ ไพลินธุ์ ชิวะกุล, ปรัชญาการศึกษาของโรงเรียนเอกชนสอนศาสนาอิสลาม. (วิทยานิพนธ์ ปริญญาโทบริหารศึกษาศาสตร์ คณะครุศาสตร์ จุฬาลงกรณ์มหาวิทยาลัย, 2532), หน้า 46.

² ชำเถื่อง วุฒิจันทร์ และคณะ, ศาสนาและวัฒนธรรมไทยในจังหวัดชายแดนภาคใต้ (สำนักพิมพ์ เลขาธิการคณะรัฐมนตรี, 2523), หน้า 7.

ก. จังหวัดยะลา มีห้องที่มีชายแดนติดต่อกับสหพันธรัฐมาเลเซีย 3 อำเภอ คือ อำเภอ ยะหา อำเภอบันนังสตาและอำเภอเบตง

ข. จังหวัดนราธิวาส มีห้องที่ชายแดนติดต่อกับสหพันธรัฐมาเลเซีย 3 อำเภอ คือ อำเภอตากใบ อำเภอสุไหงโกทกและอำเภอแว้ง

ค. จังหวัดสตูล มีห้องที่ชายแดนติดต่อกับสหพันธรัฐมาเลเซีย คือ อำเภอเมืองสตูล ติดต่อกับรัฐเบอร์ลิต

อาณาเขตบริเวณชายแดนติดต่อกับสหพันธรัฐมาเลเซียดังกล่าวข้างต้น แม้ว่าสภาพภูมิประเทศบางห้องที่ได้มีเรื่องกันพรมแดนธรรมชาติ เช่น แม่น้ำ และมหาสมุทรไว้ แต่ก็มีได้เป็นอุปสรรคสำคัญที่จะกีดกันมิให้ชาติทั้งสองประเทศไปมาหาสู่ซึ่งกันและกัน การสัญจรไปมาเป็นไปโดยสะดวก และในบางกรณีอาจจะสะดวกยิ่งกว่าการติดต่อกับจังหวัดอื่นๆ ในประเทศไทยเสียอีก³

ห้องที่จังหวัดชายแดนภาคใต้ตอนล่างสุดของประเทศไทยประกอบด้วยจังหวัดปัตตานี ยะลา นราธิวาส และสตูล ห่างจากกรุงเทพมหานครโดยทางรถไฟประมาณ 937 กิโลเมตร โดยทางรถยนต์ประมาณ 1,200 กิโลเมตร และทางทะเลประมาณ 725 กิโลเมตร ซึ่งจังหวัดชายแดนภาคใต้มีอาณาเขตดังนี้

ทิศเหนือ	ติดต่อกับ จังหวัดนครศรีธรรมราช ตรัง และพัทลุง
ทิศตะวันออก	ติดต่อกับ ทะเลจีนใต้ ด้านอ่าวไทย
ทิศใต้	ติดต่อกับประเทศมาเลเซีย โดยมีพรมแดนติดต่อกันยาวประมาณ 400 กิโลเมตร จังหวัดนราธิวาส ยะลา และสตูล
ทิศตะวันตก	ติดต่อกับทะเลอันดามันของมหาสมุทรอินเดีย ⁴

³ ประกิจ ประจนปัจจนึก, การปรับปรุงส่งเสริมปอเนาะให้เป็นโรงเรียนราษฎรสอนศาสนาอิสลาม (วิทยานิพนธ์ปริญญาโทบริหารการปกครอง จุฬาลงกรณ์มหาวิทยาลัย, 2516), หน้า 23.

⁴ ศูนย์อำนวยการบริหารจังหวัดชายแดนภาคใต้, แผนพัฒนาจังหวัดชายแดนภาคใต้ ในช่วงแผนพัฒนาเศรษฐกิจและสังคมแห่งชาติ ฉบับที่ 7 พ.ศ. 2535-2539, หน้า 11.

จังหวัดปัตตานี ยะลา และนราธิวาสทั้ง 3 จังหวัดนี้เป็นปึกแผ่นผืนเดียวติดกัน แม่น้ำและภูเขาที่มีอยู่มีผลเกี่ยวโยงทั้ง 3 จังหวัด ดังนั้นจึงมีสภาพทางภูมิศาสตร์เกี่ยวเนื่องกัน ส่วนจังหวัดสตูลนั้นไม่ได้ติดต่อกับ 3 จังหวัดนี้อยู่ห่างออกไป โดยมีจังหวัดสงขลาคั่นอยู่ ดังนั้นผู้วิจัยได้เรียบเรียงถึงที่ตั้งอาณาเขตจังหวัดเหล่านี้ ออกเป็นส่วนๆ เพื่อความชัดเจนมากยิ่งขึ้น โดยที่จำแนกอธิบายของสภาพทางภูมิศาสตร์ที่ตั้งอาณาเขตต่างๆ ไป ดังต่อไปนี้ คือ

1.1 จังหวัดปัตตานี

จังหวัดปัตตานีตั้งอยู่ชายทะเลติดกับอ่าวไทย มีฝั่งทะเลยาวประมาณ 116.40 กม. มีอาณาติดต่อดังนี้

ทิศเหนือ	ติดต่อกับอำเภอเทพา
ทิศใต้	ติดต่อกับเขตจังหวัดนราธิวาส ในท้องที่อำเภอบาเจาะ
ทิศตะวันออก	ติดต่อกับทะเลหลวง และอ่าวไทย
ทิศตะวันตก	ติดต่อกับเขตจังหวัดยะลา ในเขตท้องที่อำเภอเมืองยะลาและเขตอำเภอเมืองยะลา และจังหวัดสงขลา มีเนื้อที่ทั้งสิ้นประมาณ 2,013.194 ตารางกิโลเมตร ส่วนใหญ่เป็นที่ราบลุ่มแม่น้ำใหญ่ตัด 2 สาย คือ

แม่น้ำปัตตานี และแม่น้ำสายบุรี ซึ่งมีต้นน้ำอยู่ในอำเภอเบตง จังหวัดยะลาและอำเภอแว้ง จังหวัดนราธิวาส พื้นที่ทางทิศตะวันตกเป็นภูเขาติดกับเทือกเขาสันกาลาศิรี นอกนั้นเป็นพื้นที่เนินเขาเตี้ยๆ และป่าไม้

1.2 จังหวัดยะลา

จังหวัดยะลา เป็นจังหวัดชายแดนภาคใต้สุดของประเทศไทย และเป็นจังหวัดที่มีเนื้อที่มากที่สุดในหมู่ 4 จังหวัดชายแดนภาคใต้ คือ มีเนื้อที่ถึง 4,716 ตารางกิโลเมตร หรือ 2,947,500 ไร่ มีอาณาเขตติดกับประเทศและจังหวัดใกล้เคียง ดังนี้

ทิศเหนือ	ติดต่อกับจังหวัดสงขลา จังหวัดปัตตานีในเขตท้องที่อำเภอยะรังและอำเภอโคกโพธิ์
ทิศใต้	ติดต่อกับเปรักและรัฐไทรบุรีของมาเลเซีย
ทิศตะวันออก	ติดต่อกับจังหวัดนราธิวาส ในเขตท้องที่อำเภอริโอเสาะ
ทิศตะวันตก	ติดต่อกับจังหวัดสงขลา และรัฐไทรบุรี ประเทศมาเลเซีย

สภาพทางใต้และตะวันตก เป็นที่ราบสูงมีป่าทึบ มีฝนตกเกือบตลอดปี ตามแนวพรมแดนระหว่างประเทศไทย-มาเลเซีย เป็นเทือกเขาสูงติดต่อกันเกือบตลอด ทางตอนเหนือและตะวันออกเป็นที่ราบ ฝนตกชุก หน้ามรสุมน้ำท่วมเสียหายเกือบทุกปี ประมาณน้ำฝนถึง 1951 มม. ภูเขาที่สำคัญมีภูเขาต้นปันน้ำ นอกนั้นเป็นภูเขาเล็กๆ มีแม่น้ำลำคลองสำคัญหลายสาย สายที่สำคัญที่สุด คือ แม่น้ำปัตตานี ต้นน้ำมาจากป่าไม้และภูเขาในเขตอำเภอบันนังสตา จังหวัดยะลา ไหลลงอ่าวไทยที่จังหวัดปัตตานี การที่มีฝนตกอุดมสมบูรณ์ตลอดทั้งปี ทำให้พื้นที่สมบูรณ์เหมาะแก่การกสิกรรมมาก⁵

1.3 จังหวัดนราธิวาส

จังหวัดนราธิวาสเป็นจังหวัดภาคใต้ที่อยู่ชายแดนและตั้งอยู่บนฝั่งทะเลทางด้านตะวันออกของแหลมมลายูตอนใต้สุดของประเทศไทย มีพื้นที่ทั้งหมดประมาณ 4,227 ตารางกิโลเมตร มีอาณาเขตดังนี้ คือ

ทิศเหนือ	ติดต่อกับเขตจังหวัดปัตตานี ในเขตท้องที่อำเภอสายบุรี และอ่าวไทย
ทิศใต้	ติดต่อกับประเทศมาเลเซีย ในท้องที่รัฐกลันตันและเปรัก
ทิศตะวันออก	ติดต่อกับทะเลหลวง (อ่าวไทย) และแม่น้ำสุโหงโกลก ซึ่งกั้นพรมแดนไทยมาเลเซีย
ทิศตะวันตก	ติดต่อกับเขตจังหวัดยะลา ในเขตท้องที่อำเภอรามันห์และอำเภอบันนังสตา

สภาพภูมิประเทศเป็นป่า และภูเขาต้นในพื้นที่อำเภอแว้ง อำเภอระแงะตอนบนและอำเภอรีเมาะตอนกลาง ตอนกลาง เป็นที่ราบเชิงภูเขาเป็นหย่อมๆ ในพื้นที่อำเภอบาเจาะ อำเภอช้างอ อำเภอระแงะ อำเภอสุโหงปาดี นอกจากนี้เป็นที่ราบต่ำลงสู่ทะเล แม่น้ำที่สำคัญมีหลายสายคือ แม่น้ำสายบุรี แม่น้ำบางนราและแม่น้ำสุโหงโกลก

1.4 จังหวัดสตูล

จังหวัดสตูลอยู่ริมฝั่งมหาสมุทรอินเดีย ได้สุดของประเทศไทยด้านตะวันตก มีเนื้อที่ประมาณ 2,669 ตารางกิโลเมตร มีอาณาเขตติดต่อ ดังนี้

⁵ ไพสิษฐ์ ชีวะกุล, ปรัชญาการศึกษาของโรงเรียนเอกชนสอนศาสนาอิสลามในจังหวัดชายแดนภาคใต้, หน้า 26.

ทิศเหนือ	ติดต่อกับปะเหลียน จังหวัดตรัง อำเภอเขาสัสน จังหวัดพัทลุง และอำเภอรัตภูมิ จังหวัดสงขลา
ทิศใต้	ติดต่อกับประเทศมาเลเซีย ในเขตท้องที่รัฐเปติก ไทรบุรีและช่องมะละกาช่องแคบมะละกา
ทิศตะวันออก	ติดต่อกับจังหวัดสงขลาในอำเภอรัตภูมิและสะเดา และรัฐเปติกของมาเลเซีย
ทิศตะวันตก	ติดต่อกับช่องแคบมะละกา อันเป็นส่วนหนึ่งของทะเลที่ติดต่อมาจากทะเลอันดามัน และมหาสมุทรอินเดีย ⁶

สภาพภูมิประเทศโดยทั่วไป ทางตะวันออก และทางตอนเหนือเต็มไปด้วยภูเขาใหญ่ๆ ป่าดง ห้วย ลำธาร และคลอง ตอนใกล้ชายทะเลมีภูเขาเตี้ยๆ และเนินสูงชันดีเหมาะแก่การกสิกรรม ส่วนบริเวณชายทะเลเป็นที่ราบป่าชายเลน ชายฝั่งยาวประมาณ 800 กิโลเมตร มีเกาะใหญ่น้อยประมาณ 101 เกาะ มีคนอาศัยอยู่เพียง 11 เกาะ ที่สำคัญคือเกาะตะรุเตา เกาะอาดัง เกาะวารี เกาะสาหร่าย และเกาะยาว จังหวัดสตูลไม่มีแม่น้ำ ส่วนมากเป็นคลองที่เต็มเพราะน้ำทะเลขึ้นถึง ที่สำคัญมีคลองมาบั่ง คลองละงู มีบึงที่สำคัญ 1 แห่ง คือ ทะเลบัน อยู่ในเขตอำเภอเมือง ภูเขาที่สำคัญคือภูเขาจีน เขาวังจุกหนู เขาวังอาเริน เขาไครและเขากระ (พระ) จังหวัดสตูลมีฝนตกชุกเกือบตลอดปี

จากสภาพภูมิศาสตร์ที่ตั้งและอาณาเขตติดต่อกับจังหวัดชายแดนทั้ง 4 นั้น มีจังหวัดปัตตานีจังหวัดเดียวที่ไม่มีพรมแดนติดอยู่กับประเทศมาเลเซีย ส่วนจังหวัดยะลา จังหวัดนราธิวาส และจังหวัดสตูล ต่างก็มีพรมแดนติดต่อกับมาเลเซีย แม้ว่า ทางด้านนราธิวาสจะมีแม่น้ำ สุโหลงไหล เป็นเขตแดนกั้นระหว่างไทยกับมาเลเซียก็ไม่ได้เป็นอุปสรรคอะไรที่ขัดขวางการสัญจรไปมาหาสู่กันแต่อย่างใด สามารถติดต่อกันได้โดยสะดวก และในบางกรณีอาจจะสะดวกยิ่งกว่าการติดต่อกับจังหวัดอื่นๆ ในประเทศไทยเสียอีก

กล่าวโดยสรุปแล้ว จากการที่จังหวัดชายแดนภาคใต้มีสภาพภูมิศาสตร์ใกล้ชิดกับมาเลเซีย ประกอบกับทางมาเลเซียมีความเจริญมากกว่าเกือบทุกด้านแล้ว ข้าราชการกับประชาชนยัง

⁶ ภัคคินี เปรมโยธิน, กระบวนการบริหารราชการส่วนภูมิภาคกับการแก้ไขปัญหาชนกลุ่มน้อยในภาคใต้ (วิทยานิพนธ์ปริญญาโทมหาบัณฑิต แผนกวิชาการปกครอง คณะรัฐศาสตร์ บัณฑิตวิทยาลัย จุฬาลงกรณ์มหาวิทยาลัย, 2520), หน้า 94.

มีความใกล้ชิดสนิทสนมและเข้าใจกันได้เป็นอย่างดีด้วย ทำให้สภาพทางมาเลเซียมีอิทธิพลต่อ จังหวัดชายแดนภาคใต้มากทั้งทางด้านขนบธรรมเนียมประเพณี ภาษาและศาสนา และทำให้เห็นจุดอ่อนทางเขตแดนไทยที่ง่ายต่อการที่จะถูกก่อวินาศกรรม ขูข่มส่งเสริมและชี้แจงชักชวนให้หันเหความรู้สึกนึกคิดของไทยมุสลิมให้หันไปนิยมมาเลเซียได้ง่ายขึ้น⁷

2. ลักษณะภูมิประเทศ

ลักษณะภูมิประเทศของจังหวัดปัตตานี ยะลา นราธิวาส ส่วนใหญ่จะเป็นพื้นที่ภูเขาและป่าทึบจะมีพื้นที่ราบน้อย ลักษณะที่ราบส่วนใหญ่จะเป็นชายทะเลและที่ราบลุ่มแม่น้ำ และที่ราบลุ่มหุบเขา มีที่เนิน นอกจากนี้ยังมีพื้นที่ที่เป็นเกาะแก่งเป็นจำนวนมาก มีแม่น้ำสำคัญสามสาย ได้แก่ แม่น้ำปัตตานี ยาวประมาณ 190 กิโลเมตร แม่น้ำสายบุรี ยาวประมาณ 170 กิโลเมตร และแม่น้ำสุไหงโกทก ซึ่งเป็นแม่น้ำกั้นแดนระหว่างประเทศไทยกับประเทศมาเลเซีย มีเทือกเขาทอดคดกันเป็นแนวจากทิศเหนือไปสู่อีสานได้เชื่อมต่อกับเทือกเขาสันกาลาศีร์ ซึ่งเป็นต้นกำเนิดของแม่น้ำสายสำคัญทั้ง 3 สาย ลักษณะทางด้านภูมิประเทศของจังหวัดชายแดนภาคใต้ไม่ได้เป็นอุปสรรคในการติดต่อสื่อสารคมนาคมกับประเทศมาเลเซียแต่อย่างใด⁸

ภูมิประเทศทั่วไปเป็นพื้นที่ภูเขาและป่าทึบ ร้อยละ 34 เป็นพื้นที่ลอนลาดร้อยละ 20 ที่เหลือเป็นพื้นที่ราบชายฝั่งทะเล พรุ และป่าชายเลน มีทิวเขาสันกาลาศีร์ กั้นตามแนวพรมแดนระหว่างไทยและมาเลเซีย และทิวเขานครศรีธรรมราชกั้นระหว่างจังหวัดสตูล กับจังหวัดสงขลา มีชายฝั่งทะเลด้านตะวันออกยาว 330 กิโลเมตร ด้านตะวันตกยาว 144.8 กิโลเมตร⁹

สถาบันวิทยบริการ
จุฬาลงกรณ์มหาวิทยาลัย

⁷ กัดคินี เปรมโยธิน, เรื่องเดียวกัน, หน้า 91-93.

⁸ ไพสิทธิ์ ชีวะกุล, ปรัชญาการศึกษาของโรงเรียนเอกชนสอนศาสนาอิสลามในจังหวัดชายแดนภาคใต้, หน้า 26.

⁹ ศูนย์อำนวยการบริหารจังหวัดชายแดนภาคใต้, แผนพัฒนาจังหวัดชายแดนภาคใต้ในช่วงแผนพัฒนาเศรษฐกิจและสังคมแห่งชาติ ฉบับที่ 7, พ.ศ. 2535-2539, หน้า 11.

3. ลักษณะสภาพภูมิอากาศ

สำหรับลักษณะสภาพภูมิอากาศในจังหวัดชายแดนภาคใต้นั้นแบ่งลักษณะของสภาพภูมิอากาศแบ่งออกได้ 2 ฤดู คือ ฤดูฝน และฤดูร้อน ฝนตกเกือบตลอดทั้งปี มีปริมาณน้ำฝนเฉลี่ยสูงกว่า 2,000 มิลลิเมตร สำหรับทางด้านดินฟ้าอากาศ อากาศจะไม่ร้อนจัดหรือหนาวจัดจนเกินไป เป็นสบายตลอดทั้งปี อุณหภูมิโดยเฉลี่ย 25.5° ภัยธรรมชาติที่ปรากฏได้แก่ วาตภัยและอุทกภัย แต่ไม่ถึงขั้นร้ายแรงจนเกินไปนัก¹⁰ เพราะโดยทั่วไปแล้วสภาพทางภูมิศาสตร์ในจังหวัดชายแดนภาคใต้ตั้งอยู่ในเขตรมฤต

4. การคมนาคม

การคมนาคมติดต่อสำหรับในบริเวณจังหวัดชายแดนภาคใต้ มีทั้งทางรถไฟ ทางรถยนต์ ทางอากาศ และทางน้ำ ซึ่งสามารถติดต่อถึงกันได้สะดวกทุกฤดู ทุกอำเภอ ตำบล สำหรับการคมนาคมด้านทางรถไฟสายใต้จากสถานีชุมทางหาดใหญ่ผ่านอำเภอโคกโพธิ์ จังหวัดปัตตานี อำเภอเมืองยะลา อำเภอรามัน จังหวัดยะลา อำเภอศรีสาคร อำเภอระแงะ อำเภอสุไหงปาดี และอำเภอสุไหงโกกลก จังหวัดนราธิวาส ติดต่อกับประเทศมาเลเซียได้

ส่วนทางรถยนต์มีทางหลวงแผ่นดินหมายเลข 42, 406, 408, 410, 4056, 4057, 4060, 4084, 4085, 4086, 4115, 4136 จะผ่านเกือบทุกอำเภอ และมีทางหลวงจังหวัดต่อจากทางหลวงแผ่นดินถึงทุกตำบล และทางอากาศ มีสนามบินพาณิชย์ที่จังหวัดปัตตานี และนราธิวาส¹¹ ซึ่งการคมนาคมในจังหวัดชายแดนภาคใต้อาจกล่าวได้ว่า สามารถสัญจรไปมาได้สะดวก และก็สามารถใช้ส่งสินค้าและอำนวยความสะดวกในการเดินทางของประชาชนได้เป็นอย่างดี ส่วนคมนาคมทางน้ำนอกจากจะใช้แม่น้ำลำคลองให้เป็นประโยชน์แล้ว จังหวัดชายแดนภาคใต้อาจมีอาณาเขตติดต่อกับชายฝั่งทะเลที่สามารถอาศัยการขนส่งทางเรือ ชายฝั่งติดต่อกับจังหวัดใกล้เคียงทางฝั่งทะเลได้

¹⁰ นักศึกษาคณะที่ 5 รุ่นที่ 20 โรงเรียนสงครามจิตวิทยา, การศึกษาพื้นที่ จังหวัดชายแดนภาคใต้ของประเทศไทย. (กรมยุทธการทหาร กองบัญชาการทหารสูงสุดกระทรวงกลาโหม), 2519 หน้า 8.

¹¹ ชำเลียง วุฒิจันทร์ และคณะ, ศาสนาและวัฒนธรรมไทยในจังหวัดชายแดนภาคใต้, หน้า 11.

5. ลักษณะประชากร

ประชากรในบริเวณจังหวัดชายแดนภาคใต้ของไทย ซึ่งประกอบด้วยจังหวัดปัตตานี ยะลา นราธิวาส และสตูล เป็นบริเวณพื้นที่ที่มีลักษณะพิเศษเฉพาะที่แตกต่างไปจากบริเวณอื่นๆ โดยทั่วไปของภาคใต้ไม่ว่าจะเป็นลักษณะทางด้านเศรษฐกิจ สังคม และการเมือง เป็นด้วยเหตุผลที่ว่าประชาชนส่วนใหญ่ในจังหวัดชายแดนภาคใต้เป็นชาวไทยที่นับถือศาสนาอิสลามหรือที่เรียกว่าชาวไทยมุสลิม¹² จังหวัดชายแดนภาคใต้มีจำนวนประชากรประมาณ 3,245,488 คน ที่นับถือศาสนาอิสลาม ซึ่งตามสถิติพบว่าประชาชนของจังหวัดชายแดนภาคใต้เป็นไทยมุสลิมไม่น้อยกว่าร้อยละ 75 ของประชาชนทั้งหมด ส่วนที่เหลือนับถือพุทธ และศาสนาอื่นๆ ประมาณ 20%¹³ และสำหรับอาชีพของประชาชนที่สำคัญคือการทำสวนยาง การทำนา การทำสวนมะพร้าว การประมง และการทำสวนผลไม้

ฉะนั้นจากสภาพดังกล่าวในข้างต้น ของจังหวัดชายแดนภาคใต้โดยทั่วไปแล้ว ก็พอที่จะสรุปถึงลักษณะสำคัญที่แตกต่างจากภูมิภาคอื่นๆ ของประเทศไทยดังนี้

6. ลักษณะทางสังคม

จากการที่ประชาชนของจังหวัดชายแดนภาคใต้นับถือศาสนาอิสลามถึงร้อยละ 75 นั้น ทำให้สภาพความเป็นอยู่ของประชากรค่อนข้างจะแตกต่างและก็มีมองเห็น ได้อย่างชัดเจน ดังนี้

6.1 ภาษา

ส่วนใหญ่ประชาชนจังหวัดชายแดนภาคใต้จะพูดภาษายาวี แม้ว่าจะพูดไทยได้แต่ก็ไม่นิยมพูด ยกเว้นจังหวัดสตูลเพียงจังหวัดเดียว ซึ่งจะเห็นว่าประชาชนต่างพากันใช้ภาษามลายูในชีวิตประจำวันเป็นสื่อกลางในการติดต่อ โดยเฉพาะในจังหวัดปัตตานี ยะลา และนราธิวาส มีจำนวน

¹² นิคม สุวรรณรุ่งเรือง, ชนชั้นนำและโครงสร้างอำนาจของชุมชนชาวไทยมุสลิม ในจังหวัดชายแดนภาคใต้ (วิทยานิพนธ์มหาบัณฑิต ภาควิชาการปกครอง คณะรัฐศาสตร์ บัณฑิตวิทยาลัย จุฬาลงกรณ์มหาวิทยาลัย, 2531), หน้า 1.

¹³ นักศึกษาคณะที่ 5 รุ่นที่ 20 โรงเรียนสงครามจิตวิทยา, การศึกษาพื้นที่จังหวัดชายแดนภาคใต้ของประเทศไทย, หน้า 9.

มากกว่าจังหวัดสตูลนั้น เป็นเพราะว่าประชาชนใน 3 จังหวัดดังกล่าวนี้ มีการติดต่อกับประชาชนในรัฐต่างๆ ของสหพันธ์มาเลเซียมากกว่าประชาชนในจังหวัดสตูล วัฒนธรรมทางภาษาและประเพณีของมาเลเซีย จึงถ่ายทอดส่งผ่านมาใน 3 จังหวัดนี้ได้มาก

สำหรับสาเหตุสำคัญที่ชาวไทยนับถือศาสนาอิสลามในจังหวัดชายแดนภาคใต้ไม่นิยมพูดภาษาไทย หรือพูดภาษาไทยไม่ได้นั้น อาจเป็นเพราะว่า

1. ประชาชนที่พูดภาษามลายูเป็นชนกลุ่มใหญ่ ประชาชนที่พูดภาษาไทยเป็นชนกลุ่มน้อย และส่วนมากพูดภาษามลายูได้ จะใช้ภาษาไทยก็แต่ในบ้าน
2. ข้าราชการและเจ้าหน้าที่ตามที่ทำการของรัฐบาลหลายแห่งก็ใช้ภาษามลายูเมื่อประชาชนมาติดต่อราชการ ถึงกับมีนโยบายการสร้างความสัมพันธ์อันดีระหว่างข้าราชการและเจ้าหน้าที่กับประชาชน โดยให้ข้าราชการและเจ้าหน้าที่เรียนรู้และใช้ภาษามลายูในการติดต่อกับประชาชนจึงไม่มีความจำเป็นที่จะต้องใช้ภาษาไทยเป็นสื่อในการสนทนาแต่อย่างใด

1.2 ขนบธรรมเนียมประเพณี

ขนบธรรมเนียมประเพณีของไทยส่วนใหญ่สืบเนื่องมาจากความเชื่อถือยึดมั่นในศาสนา ยิ่งชาวไทยที่นับถือศาสนาอิสลามด้วยแล้ว แทบจะกล่าวได้ว่าลักษณะของการดำเนินชีวิตประจำวันอยู่ในขอบข่ายของขนบธรรมเนียมประเพณี เนื่องมาจากศาสนาอิสลามทั้งสิ้น ซึ่งจะมีลักษณะเด่นเป็นเอกลักษณ์เฉพาะจังหวัดชายแดนภาคใต้ อย่างเช่น การแสดงเง็งมะโย ติเกตุต รำซิติละ โดยเฉพาะอย่างยิ่งการแข่งเรือกอลและเป็นงานที่ได้จัดกันอย่างยิ่งใหญ่เป็นประจำทุกปีในจังหวัดนราธิวาส¹⁴

ชาวไทยที่นับถือศาสนาอิสลามในจังหวัดชายแดนภาคใต้มีขนบธรรมเนียมประเพณีและวัฒนธรรมคล้ายคลึงกับวัฒนธรรมของประเทศมาเลเซีย ซึ่งมีอาณาเขตอยู่ติดกัน และมีความเกี่ยวพันทางประวัติศาสตร์มาช้านาน ทั้งนี้อาจเป็นด้วยสาเหตุประการหนึ่งคือ ชาวไทยใน 4 จังหวัดนี้มีภูมิลำเนาห่างไกลจากศูนย์กลางของวัฒนธรรม ซึ่งได้แก่เมืองหลวง หรือเพื่อนบ้านชาวไทยด้วยกันมาก แต่กลับไปอยู่ใกล้ประเทศที่มีวัฒนธรรม ขนบธรรมเนียมประเพณีแตกต่างไป

¹⁴ คณิต ไช่มุกด์ และคณะ, รายงานการวิจัยเรื่อง “บทบาทของโรงเรียนราษฎร์ สอนศาสนาอิสลาม (ปอเนาะ) ที่มีต่อชุมชน ในจังหวัดชายแดนภาคใต้ : ศึกษาเฉพาะกรณี จังหวัดปัตตานี (งานวิจัยนี้ได้รับทุนอุดหนุนการวิจัยจากสำนักงานคณะกรรมการวิจัยแห่งชาติ, 2525), หน้า 10.

จากไทย โดยเฉพาะในด้านศาสนา ภาษาพูด การสมรส การทำมาหากิน มีความสัมพันธ์เกี่ยวเนื่อง และคล้ายคลึงกันมากที่สุด นอกจากนี้พื้นฐานทางระบบครอบครัวและเครือญาติก็มีเกณฑ์กำหนด จากวัฒนธรรมมลายู และบทบัญญัติทางศาสนาอิสลามประกอบกัน

จึงเห็นได้ว่า ศาสนาอิสลามมีอิทธิพลต่อวิถีการดำเนินชีวิตของชาวไทยที่นับถือศาสนาอิสลามเป็นอย่างมาก จนอาจจะกล่าวได้ว่าศาสนาอิสลามกำหนดวิถีปฏิบัติให้กับชาวมุสลิมไว้ตั้งแต่เกิดจนตายทีเดียว การประพฤติปฏิบัติของชาวมุสลิมในชีวิตประจำวันก็ขึ้นอยู่กับบทบัญญัติทางศาสนาที่กำหนดให้ต้องประพฤติปฏิบัติตามโดยเคร่งครัด ขนบธรรมเนียมประเพณีและวัฒนธรรมจึงเป็นเครื่องกำหนดพฤติกรรมของสังคม และมีอิทธิพลเหนือการกระทำใดๆ ของบุคคลในสังคมนั้น เป็นเครื่องแสดงความเป็นพวกเป็นพ้องเดียวกัน เป็นเครื่องยึดเหนี่ยวกลุ่มให้มีความผูกพันกันอย่างมั่งคั่ง¹⁵

โดยมีเอกลักษณ์ทางประวัติศาสตร์ ชาติพันธุ์ ภาษา ศาสนา และวัฒนธรรม เป็นเครื่องผูกพัน โดยเฉพาะศาสนาอิสลามที่ชาวไทยมุสลิมศรัทธา ยึดถือและปฏิบัติสืบต่อกันมา เป็นปัจจัยสำคัญในการสร้างเอกลักษณ์และวัฒนธรรมที่เป็นแบบของชาวไทยมุสลิมเอง ยิ่งศาสนาอิสลามที่ชาวไทยมุสลิมยึดถือนั้นมีลักษณะแตกต่างจากศาสนาอื่นๆ อยู่หลายประการ ประการสำคัญคือ เป็นศาสนาที่มีบทกำหนดความเชื่อการปฏิบัติเกือบทุกแง่มุม มีคำสอนเกี่ยวกับวิทยาศาสตร์ ศิลปศาสตร์ จริยศาสตร์ มนุษยศาสตร์ มีคำสอนทั้งในระดับทั้งนโยบายทั่วไป และในระดับปฏิบัติในชีวิตประจำวัน มีคำสอนเกี่ยวกับโลกหน้าและโลกนี้อย่างสมบูรณ์ สรุปแล้วแทบจะเรียกว่า ไม่มีพฤติกรรมใดหรือแนวความคิดใดของมนุษย์พ้นจากขอบข่ายของศาสนาอิสลาม

ชาวไทยมุสลิมในส่วนที่มีการจะตั้งความเป็นเอกลักษณ์ของชาวไทยมุสลิมในจังหวัดชายแดนภาคใต้พิจารณาได้สองแนวทาง กล่าวคือ มาจากบทบัญญัติคำสอนทางศาสนาโดยตรง และมาจากจารีตประเพณีและการปฏิบัติแต่ดั้งเดิม ซึ่งสืบทอดมาจนถึงปัจจุบัน ซึ่งที่มาทั้งสองแห่งมีความผสมกลมกลืนประสานกันอย่างแนบแน่น เมื่อเป็นเช่นนี้วัฒนธรรม กับศาสนาก็เป็น

¹⁵ ประกิจ ประจนปิ๊งนิก, การปรับปรุงส่งเสริมปอเนาะให้เป็นโรงเรียนราษฎร์สอนศาสนาอิสลาม,

เรื่องเดียวกันแยกกันไม่ออกเพราะส่วนหนึ่งของศาสนาอิสลามคือ แนวทางการดำเนินชีวิตที่สังคมมุสลิมถือว่า ถูกต้อง ซึ่งถ้ามองอีกแง่หนึ่งก็คือ วัฒนธรรมของสังคมนั่นเอง¹⁶

7. ลักษณะสภาพทางเศรษฐกิจ

โดยที่จังหวัดชายแดนภาคใต้ตั้งอยู่ในเขตมรสุม มีฝนตกชุกเกือบตลอดทั้งปี ประชาชนส่วนใหญ่จึงมีอาชีพในทางกสิกรรม มีการทำสวนยางเป็นหลัก ยึดมั่นในอาชีพนี้เป็นสำคัญ รองลงไปได้แก่การทำนา การทำสวนผลไม้มะพร้าว นอกจากนี้ก็มีการทำเหมืองแร่ และทำการประมงอยู่บ้าง การประกอบกรกสิกรรม โดยมากมีที่ดินถือครองเป็นแปลงเล็กน้อย ขาดการออมทรัพย์ในเชิงเศรษฐกิจ หากเงินมาได้ก็พอใช้จ่ายไปวันๆ เท่านั้น ฐานะความเป็นอยู่ของราษฎรมักขึ้นอยู่กับราคายางเป็นสำคัญ ซึ่งสมัยโดยยามีราคาสูง ประชาชนก็จะมีรายได้สูง ตรงกันข้ามถ้าคราวโดยยามีราคาต่ำประชาชนก็มีรายได้ต่ำ เพราะการทำสวนยางซึ่งเป็นอาชีพหลักของประชาชนในจังหวัดชายแดนภาคใต้¹⁷ ถึงแม้สภาพทางเศรษฐกิจของภาคใต้โดยทั่วไปจะอยู่ในระดับค่อนข้างดี แต่สำหรับในบริเวณจังหวัดชายแดนภาคใต้นั้น ลักษณะการประกอบอาชีพและรายได้ของประชาชนค่อนข้างต่ำ โดยเฉพาะอย่างยิ่งจังหวัดปัตตานี รายได้ของประชาชนต่อหัวต่ำที่สุดของจังหวัดชายแดนภาคใต้¹⁸

กล่าวโดยสรุป ลักษณะทางเศรษฐกิจของประชาชนในจังหวัดชายแดนภาคใต้โดยส่วนรวมอยู่ในเกณฑ์ต่ำ เพราะค่าครองชีพสูงต่างๆ ที่มีสภาพความเป็นอยู่ต่ำ ถ้าจะเห็นได้จากรายได้ต่อบุคคลของชาวสวนยางในปี พ.ศ. 2505 ซึ่งตกประมาณ 960-1,440 บาท ซึ่งต่ำกว่ารายได้เฉลี่ยของประชาชนทั้งประเทศในปีเดียวกัน คือ 1,883 บาท

สถาบันวิทยบริการ
จุฬาลงกรณ์มหาวิทยาลัย

¹⁶ นิคม สุวรรณรุ่งเรือง, ชนชั้นและโครงสร้างอำนาจของชุมชนชาวไทยมุสลิมในจังหวัดชายแดนภาคใต้, หน้า 2-3.

¹⁷ ประกิจ ประจนปัจจนึก, การปรับปรุงส่งเสริมปอเนาะให้เป็นโรงเรียนราษฎรสอนศาสนาอิสลาม, หน้า 26.

¹⁸ คณิต ไข่มุกด์ และคณะ รายงานการวิจัยเรื่อง “บทบาทของโรงเรียนราษฎรสอนศาสนาอิสลาม (ปอเนาะ) ที่มีต่อชุมชนในจังหวัดชายแดนภาคใต้ : ศึกษาเฉพาะกรณีจังหวัดปัตตานี, หน้า 11.

8. ลักษณะทางการเมือง

ชาวไทยที่นับถือศาสนาอิสลามในจังหวัดชายแดนภาคใต้ไม่ได้แตกต่างไปจากชาวไทยในส่วนอื่นของประเทศแต่อย่างใด ในแง่ที่ว่าไม่ค่อยจะกระตือรือร้นเข้าร่วมกิจกรรมทางการเมือง มุ่งทำมาหากินด้วยความสงบซึ่งชาวไทยที่นับถือศาสนาอิสลามเป็นผู้ที่เคร่งครัดในทางศาสนา และเชื่อผู้นำทางศาสนาอย่างจริงจัง ประกอบกับการศึกษาของประชาชนอยู่ในขั้นต่ำ จึงเป็นจุดอ่อนที่นักการเมืองผู้เสียอำนาจบางคนทั้งที่อาศัยอยู่ในเขตไทยและเขตมาเลเซีย คือโอกาสจากการที่ชาวไทยยึดมั่นในศาสนาอิสลามของไทยในจังหวัดชายแดนภาคใต้ ให้เป็นประโยชน์ต่อการดำเนินงานของฝ่ายตนเอง¹⁹

ซึ่งสภาพการเมืองและการปกครองจังหวัดชายแดนภาคใต้ต้องประสบกับปัญหาความไม่สงบในทางการเมืองมาก นอกจากจะต้องประสบกับปัญหาโจรผู้ร้ายธรรมดา แล้วยังมีพวกผู้ก่อการร้ายคอมมิวนิสต์ โจรจีนคอมมิวนิสต์ และขบวนการโจรแบ่งแยกดินแดน ซึ่งเป็นปัญหาเรื้อรังมาเป็นเวลาช้านานแล้ว

จากสภาพต่างๆ ที่กล่าวมาข้างต้นมานี้ ก่อให้เกิดปัญหาต่างๆ ขึ้นอย่างมากมาย ปัญหาเศรษฐกิจที่เกิดขึ้น เช่นประชาชนก็ไม่สามารถประกอบอาชีพได้ตามปกติ ฐานะทางเศรษฐกิจก็จะต้องได้รับความกระทบกระเทือนด้วย ประชาชนส่วนใหญ่ยากจนอยู่แล้วก็ยิ่งยากจนลง และเมื่อประชาชนได้รับการคุ้มครองจากทางราชการให้ได้ประกอบอาชีพตามปกติแล้ว ยังจะทำให้เกิดความแตกต่างไม่เข้าใจกันระหว่างประชาชนและข้าราชการด้วยกัน ประกอบกับประชาชนส่วนใหญ่ในจังหวัดชายแดนภาคใต้ มีภาษา ศาสนา และขนบธรรมเนียมประเพณี ที่มีลักษณะเป็นเอกลักษณ์ของตนเอง

ดังนั้นเราจะเห็นได้ว่า สภาพทางด้านการเมือง การปกครองในบริเวณชายแดนภาคใต้นั้น ก่อนข้างจะสับสนมาตลอดทุกยุค ทุกสมัย แม้แต่ในปัจจุบัน เพราะสืบเนื่องมาจากสภาพความแตกต่างของประชากรที่กล่าวมาข้างต้น ซึ่งจะส่งผลถึงการเมือง การปกครองท้องถิ่นด้วย มีปัญหากับกลุ่มบุคคลหลายฝ่าย เช่น ขบวนการโจรแบ่งแยกดินแดน ขบวนการโจรจีน คอมมิวนิสต์ ผู้มี

¹⁹ กักคินี เปรมโยธิน, กระบวนการบริหารราชการส่วนภูมิภาคกับการแก้ไขปัญหาชนกลุ่มน้อยในภาคใต้, หน้า 143.

อิทธิพล เป็นต้น โดยกลุ่มเหล่านี้ได้อาศัยความแตกต่างด้านสังคม ภาษา ประชากร และข้อบกพร่องของทางรัฐบาลใช้เป็นเครื่องมือในการก่อความไม่สงบให้เกิดขึ้นอยู่เสมอ

สรุป

จังหวัดชายแดนภาคใต้ เป็นจังหวัดที่มีลักษณะแตกต่างไปจากจังหวัดในภาคอื่นๆ ของประเทศไทย เนื่องจากประชาชนส่วนมากในจังหวัดชายแดนภาคใต้ นับถือศาสนาอิสลาม มีภาษาวัฒนธรรมขนบธรรมเนียมประเพณีที่แตกต่างกับคนไทยในภาคอื่นๆ จึงต้องประสบกับปัญหาในด้านต่างๆ มากมาย ซึ่งต่างก็มีปัญหาที่เรื้อรังที่เกิดขึ้นมาเป็นเวลานานแล้ว และในการแก้ปัญหาเหล่านี้ทางรัฐบาลก็ต้องใช้ระยะเวลานาน การจะแก้ไขให้สำเร็จเป็นระยะเวลาสั้นๆ นั้นอาจทำได้ เพราะปัญหาเหล่านี้เป็นปัญหาในทางเศรษฐกิจ สังคมและการเมือง การปกครอง รวมทั้งปัญหาความไม่สงบด้วย

นโยบายการแก้ไขปัญหาชนกลุ่มน้อยในจังหวัดชายแดนภาคใต้ได้มีมาตั้งแต่สมัยรัชกาลที่ 5 แล้ว โดยพระองค์ทรงสังเกตเห็นว่า ประชาชนในบริเวณ 7 หัวเมือง นั้นเป็นผู้ที่มีลักษณะพิเศษแตกต่างไปจากคนไทยในส่วนอื่นๆ ของประเทศ และเมื่อมีคนไทยจากส่วนกลางไปทำหน้าที่ปกครอง จึงจำเป็นต้องมีนโยบายหรือมาตรการต่างๆ เป็นพิเศษ เพื่อลดความแตกต่าง หรือความขัดแย้งที่มีอยู่แล้วหรือที่จะมีขึ้นให้ลดลง มีการให้ความคุ้มครองทั้งในด้านการปกครองและการศาลด้วย

ในสมัยรัชกาลที่ 6 ก็เช่นกัน พระองค์ได้ดำเนินนโยบายในการปกครอง เช่นเดียวกับรัชกาลที่ 4 - 5 โดยมีพระราชหัตถ์เลขาวางไว้สำหรับปฏิบัติราชการในมณฑลปัตตานี เพื่อเป็นหลักปฏิบัติสำหรับข้าราชการการปกครอง

ส่วนในปัจจุบัน รัฐบาลได้ให้ความสนใจกับดินแดนในจังหวัดชายแดนภาคใต้เสมอมา แม้ว่าจะเพิ่มความสนใจอย่างแท้จริงเมื่อไม่นานมานี้เอง รัฐบาลได้วางนโยบายเพื่อส่งเสริมความเจริญในด้านต่างๆ ทั้งทางเศรษฐกิจ สังคม การเมืองและการปกครองตลอดจนนโยบายในการแก้ปัญหาความไม่สงบในจังหวัดชายแดนภาคใต้ เพื่อลดปัญหาต่างๆ ที่มีอยู่ และขจัดความขัดแย้งหรือความแตกแยก ไม่เข้าใจกันระหว่างข้าราชการกับประชาชน โดยรัฐบาลได้ทุ่มเทพรรษากรทั้งหลาย เช่น กำลังความคิด กำลังคน กำลังงบประมาณ และเครื่องมือเครื่องใช้ต่างๆ นโยบายรัฐบาลให้แก้ไขปัญหามชนกลุ่มน้อยในจังหวัดชายแดนภาคใต้ที่ดำเนินในปัจจุบัน อาจสรุปได้ คือ

1. นโยบายด้านการปกครองและการเมือง มีการจัดรูปแบบการปกครองให้กลมกลืนและสอดคล้องกับท้องถิ่น ขนบธรรมเนียมประเพณี ภาษาและศาสนาของจังหวัดชายแดนภาคใต้โดยเฉพาะ และยังสนับสนุนให้ชาวมุสลิมเข้ารับราชการเป็นพิเศษ แสดงให้เห็นว่า รัฐบาลไม่ได้มีความต้องการที่จะกดขี่ข่มเหงชาวไทยมุสลิมให้ทำอะไรตามที่รัฐบาลต้องการ โดยไม่คำนึงถึงสภาพความเป็นจริง อีกทั้งยังเปิดโอกาสให้ชาวไทยมุสลิมได้เข้ามามีส่วนในการปกครองประเทศหรือการปกครองในท้องถิ่นของตนไม่มีการกีดกัน
2. ในด้านเศรษฐกิจ รัฐบาลได้วางแผนนโยบายเพื่อแก้ไขปัญหาในด้านนี้โดยเฉพาะ ปัญหาด้านเศรษฐกิจเป็นปัญหาพื้นฐานอีกอย่างหนึ่งที่ส่งเสริมให้เกิดปัญหาด้านอื่นๆ ด้วย รัฐบาลได้ให้ความสนใจมาก มีการวางแผนพัฒนาเศรษฐกิจ และสังคมเพื่อยกระดับฐานะความเป็นอยู่ของประชาชนให้ดีขึ้น
3. ในด้านการศึกษา รัฐบาลให้ความสำคัญการพัฒนาการศึกษามาก เพราะการศึกษาเป็นสิ่งหนึ่งที่ทำให้ประชาชนมีความรู้มากขึ้น สามารถรู้และเข้าใจในเรื่องต่างๆ ดีขึ้น ความรู้ความเชื่อเก่าๆ ในทางที่ไม่ถูกต้องนักก็จะได้รับการแก้ไข เมื่อประชาชนมีความรู้ มีการศึกษาดีขึ้น ก็จะใช้ความรู้นี้มาสร้างความก้าวหน้าในแก่ตนเอง รัฐบาลได้มีการปรับปรุงระบบการศึกษาให้ดีขึ้น มีการส่งเสริมปอเนาะให้เป็น โรงเรียนราษฎร์สอนศาสนาอิสลามเพื่อให้ความรู้ทางด้านศาสนาที่ถูกต้อง และในขณะเดียวกันก็สอนวิชาชีพให้แก่ประชาชนด้วย
4. ด้านการศาสนา ประชาชนชาวไทยมุสลิมสามารถดำเนินชีวิตตามบทบัญญัติแห่งศาสนา ขนบธรรมเนียมประเพณี โดยได้รับการสนับสนุนส่งเสริมจากรัฐบาล เช่น มีการตราพระราชบัญญัติมัสยิดอิสลาม หรือ พระราชกฤษฎีกาว่าด้วยศาสนูปถัมภ์ฝ่ายอิสลาม เป็นต้น
5. ด้านสวัสดิการ มีการสร้างโรงพยาบาลในทุกจังหวัดและบางอำเภอและศูนย์อนามัยทั่วทุกตำบล โดยพิจารณาถึงตัวบุคคลที่ปฏิบัติหน้าที่ทางด้านนี้ มีการอมรมแพทย์ พยาบาลให้เข้าใจถึงขนบธรรมเนียมประเพณีของท้องถิ่น ตลอดจนศาสนาและจัดการด้านต่างๆ ให้สอดคล้องกับความเป็นอยู่ของประชาชน
6. ด้านรักษาความสงบเรียบร้อย รัฐบาลแต่ละยุคสมัยต่างก็มีนโยบายในการปราบปรามของตนเอง บางชุดก็ใช้วิธีการปราบปรามขั้นรุนแรง บางชุดก็ใช้วิธีการปราบปรามหรือปล่อย

ซึ่งเป็นนโยบายที่ไม่แน่นอน ทำให้การปราบปรามไม่ได้ผลอย่างแท้จริง ทำให้เจ้าหน้าที่เสียกำลังใจ และประชาชนก็ไม่เห็นผลงานของเจ้าหน้าที่ โจรผู้ร้ายจึงยังปฏิบัติการรุนแรงอยู่เสมอ

แต่อย่างไรก็ตามรัฐบาลทุกยุคทุกสมัย ต่างก็มีเจตนาดีที่จะแก้ไขปัญหาดังกล่าว ในจังหวัดชายแดนภาคใต้ให้หมดไป แต่การที่จะแก้ไขนี้ ไม่ใช่อยู่ที่เจตนาหรือนโยบายที่ดีอย่างเดียวต้องขึ้นอยู่กับ การปฏิบัติงานอย่างจริงจัง และเครื่องมือเครื่องใช้ที่จะส่งเสริมให้ประสบความสำเร็จตามเป้าหมายด้วย



สถาบันวิทยบริการ
จุฬาลงกรณ์มหาวิทยาลัย

สภาพทั่วไปของจังหวัดปัตตานี

1. สภาพทางภูมิศาสตร์

1.1 ที่ตั้ง

จังหวัดปัตตานีเป็นจังหวัดชายแดนภาคใต้ ตั้งอยู่ฝั่งทะเลด้านทิศตะวันออกของภาคใต้ติดอ่าวไทยระหว่างเส้นรุ้งที่ 06 องศา 35 ลิปดา ถึง 06 องศา 52 ลิปดาเหนือ และเส้นแวงที่ 100 องศา 01 ลิปดา ถึง 101 องศา 45 ลิปดา ตะวันออกและเป็นจังหวัดเดียวใน 5 จังหวัดชายแดนภาคใต้ ที่ไม่มีพรมแดนทางบกติดต่อกับประเทศเพื่อนบ้านอยู่ห่างจากกรุงเทพประมาณ 1,055 กิโลเมตร

1.2 ขนาด

มีเนื้อที่ประมาณ 1,940,357 ตร.กม. หรือ 1,212,723 ไร่ คิดเป็นร้อยละ 27 ของภาค และร้อยละ 0.4 ของประเทศ เป็นจังหวัดที่มีขนาดเล็ก เป็นอันดับ 2 ของประเทศภาคใต้ รองจากจังหวัดภูเก็ต อำเภอโคกโพธิ์มีเนื้อที่มากที่สุด คือ 316,314 ตร.กม. และกิ่งอำเภอไม้แก่น มีเนื้อที่น้อยที่สุด คือ 55,201 ตร.กม.

1.3 อาณาเขต

มีอาณาเขตติดต่อกับจังหวัดใกล้เคียง ดังนี้

ทิศเหนือ จดอ่าวไทย

ทิศใต้ ติดต่อเขตอำเภอเมืองยะลา จังหวัดยะลา และเขตอำเภอบาเจาะ จังหวัดนราธิวาส

ทิศตะวันออก จดอ่าวไทย

ทิศตะวันตก ติดต่อเขตอำเภอเทพา จังหวัดสงขลา

2. ลักษณะภูมิประเทศ

จังหวัดปัตตานีมีลักษณะพื้นที่แบ่งเป็น 3 ลักษณะ คือ

- 1) บริเวณพื้นที่ชายฝั่งทะเล ได้แก่ พื้นที่ทางตอนเหนือและทางตะวันออกของจังหวัด มีหาดทรายยาว ลักษณะชายฝั่งทะเลมีการทับถมพอกพูนอยู่ตลอดเวลา พื้นที่ติดชายฝั่งทะเลเข้าไป เป็นที่ราบชายฝั่งกว้างประมาณ 10-30 กม. ระดับความลาดชัน 2%
- 2) พื้นที่ราบลุ่ม เป็นพื้นที่ส่วนใหญ่ของจังหวัด อยู่บริเวณส่วนกลางและตอนใต้ของจังหวัด ที่ดินมีความเหมาะสมทางการเกษตรกรรม รวมทั้งมีแม่น้ำปิตตานีไหลผ่าน
- 3) พื้นที่ภูเขา เป็นพื้นที่ส่วนน้อย อยู่ทางตอนใต้ของอำเภอโคกโพธิ์ ทางทิศตะวันออกของ อ.สาขบุรี และทางตอนใต้ของ กิ่ง อ.กะพ้อ ซึ่งเทือกเขานี้เป็นส่วนหนึ่งของเทือกเขาสันกาลาคีรี

อนึ่ง จังหวัดปัตตานีเป็นเมืองเก่าแก่แต่โบราณ ชาวเรือใช้เป็นทีหลบมรสุม แสดงให้เห็นว่าลักษณะที่ตั้งของจังหวัด สามารถกำบังคลื่นลมได้เป็นอย่างดี และเป็นข้อที่น่าสังเกตว่า ลมพายุรุนแรงจะไม่พัดเข้าจังหวัดปัตตานีเลย

3. ลักษณะภูมิอากาศ

จังหวัดปัตตานี อยู่ภายใต้อิทธิพล ของมรสุมตะวันออกเฉียงใต้ และลมมรสุมตะวันออกเฉียงเหนือ ประกอบกับพื้นที่ของปัตตานีอยู่ติดชายฝั่งทะเลด้านอ่าวไทย และมีแม่น้ำปิตตานีไหลผ่าน อากาศจึงอบอุ่นตลอดปี

ฤดูกาลมี 2 ฤดูกาล คือ ฤดูร้อนเริ่มตั้งแต่เดือนกุมภาพันธ์ ถึงเดือนกรกฎาคมและฤดูฝนเริ่มตั้งแต่เดือนสิงหาคม ถึงเดือนมกราคม

สภาพภูมิอากาศโดยทั่วไปในช่วงระหว่างปี 2535 ถึง 2541 จังหวัดปัตตานีมีอุณหภูมิเฉลี่ยตลอดปีอยู่ในระดับอุณหภูมิระหว่าง 26.8 องศาเซลเซียสถึง 27.0 องศาเซลเซียส อุณหภูมิต่ำสุดเมื่อปี 2536 วัดได้ 16.7 องศาเซลเซียสและอุณหภูมิสูงสุดในปี 2541 37.9 องศาเซลเซียส

- ปี 2541 อุณหภูมิสูงสุด 37.9 องศาเซลเซียส อุณหภูมิต่ำสุด 20.0 องศาเซลเซียส อุณหภูมิเฉลี่ย 28.95 องศาเซลเซียส

ที่มา : สำนักงานอุตุนิยมวิทยาจังหวัดปัตตานี

4. ลักษณะประชากร

ประชากร ณ วันที่ 31 ธันวาคม 2541 รวมทั้งสิ้น 598,117 คน เป็นชาย 294,136 คน หญิง 303,981 คน สำหรับอำเภอที่มีประชากรมากที่สุด ได้แก่ อำเภอเมือง มีจำนวน 111,637 คน อำเภอที่มีประชากรน้อยที่สุด คือ อำเภอไม้แก่น มีจำนวน 10,330 คน สำหรับอำเภอที่มีความหนาแน่นของประชากรมากที่สุด อำเภอเมือง 1,152 คน/ตร.กม. อำเภอที่มีประชากรหนาแน่นน้อยที่สุด คือ อำเภอเมือง 1,152 คน/ตร.กม. อำเภอที่มีประชากรหนาแน่นน้อยที่สุด คือ อำเภอแม่ลาน มีจำนวน 187 คน/ตร.กม.

ประชากรของจังหวัดยังสามารถแยกออกเป็นวัยต่าง ๆ และคิดเป็นร้อยละของประชากรรวม *ทั้งหมดของจังหวัด (ปี 2540)

วัยเด็ก (0-12 ปี)	ชาย	79,565	คน	หญิง	76,163	คน
	รวม	155,728	คน	คิดเป็นร้อยละ 26.93		
วัยการศึกษาภาคบังคับ (8-15 ปี)	ชาย	46,655	คน	หญิง	44,997	คน
	รวม	91,652	คน	คิดเป็นร้อยละ 15.85		
วัยเยาวชน (15-24 ปี)	ชาย	51,910	คน	หญิง	51,022	คน
	รวม	102,932	คน	คิดเป็นร้อยละ 17.80		
วัยเจริญพันธุ์ (15-49 ปี)	ชาย	147,247	คน	หญิง	150,721	คน
	รวม	297,968	คน	คิดเป็นร้อยละ 51.53		
วัยแรงงาน (13-60 ปี)	ชาย	178,437	คน	หญิง	183,035	คน
	รวม	361,472	คน	คิดเป็นร้อยละ 62.51		
วัยสูงอายุ (60 ปีขึ้นไป)	ชาย	107,414	คน	หญิง	117,244	คน
	รวม	219,658	คน	คิดเป็นร้อยละ 37.98		
อัตราส่วนการเป็นภาระ	ร้อยละ 68.94%					

ที่มา : สำนักบริหารการทะเบียน กรมการปกครอง, ที่ทำการปกครองจังหวัดปัตตานี

หมายเหตุ : *จำนวนประชากรในที่นี่ไม่รวมประชากรสัญชาติไทยที่ไม่ระบุปีเกิด หรือระบุปีเกิดทางจันทรคติ และไม่รวมประชากรที่ไม่ใช่สัญชาติไทย

5. สภาพทางเศรษฐกิจ

ผลิตภัณฑ์มวลรวมของจังหวัดปัตตานี (GPP = GROWTH PROVINCIAL PRODUCT) ปี 2539 จำนวน 28,281 ล้านบาท รายได้เฉลี่ยต่อหัว/คน/ปี (Per capita GPP) 47,853 บาท/คน/ปี อันดับ 9 ของภาคได้อีกว่าจังหวัดตรัง ยะลา นราธิวาส นครศรีธรรมราช พัทลุง มีรายได้เฉลี่ยเพิ่มขึ้นจาก ปี 2538 จำนวน 1,802 บาท รายได้ที่เพิ่มขึ้นจะเป็นรายได้สาขาเกษตรกรรมส่วนใหญ่ รายได้ 3 อันดับแรก จากสาขาการผลิตที่สำคัญของจังหวัดเรียงตามลำดับจากมากไปหาน้อย ได้แก่การเกษตรกรรม 15,300 ล้านบาท ค่าค้าปลีก ส่ง 3,987 ล้านบาท การบริการ 2,328 ล้านบาท รายได้ประชากรภาคเกษตร ประมาณ 39,193 บาท/คน/ปี ประมาณตัวเลขจากประชากรภาคเกษตรร้อยละ 65 ของจังหวัด) ซึ่งน้อยกว่ารายได้เฉลี่ยต่อคนต่อปีของจังหวัด 8,660 บาท (ร้อยละ 15.04) อย่างไรก็ตามยังคงมีครัวเรือนที่ยากจนมีรายได้ต่ำกว่า 5,000 บาท/คน/ปี จำนวน 9,144 ครัวเรือนประมาณ 46,693 คน

ที่มา : ศูนย์พัฒนาภาคใต้ สำนักงานคณะกรรมการพัฒนาการเศรษฐกิจและสังคมแห่งชาติ

6. พืชเศรษฐกิจของจังหวัด

จังหวัดปัตตานีมีพืชเศรษฐกิจที่ทำรายได้ให้แก่จังหวัด ส่วนใหญ่จะเป็นพวกพืชไร่ และพืชสวนที่สำคัญ ดังต่อไปนี้

1. ยางพารา พื้นที่เพาะปลูก 333,271 ไร่ เปิดกรีดแล้ว 292,115 ไร่ แยกเป็นยางพันธุ์ดี 285,262 ไร่ พันธุ์พื้นเมือง 6,853 ไร่ ผลผลิตยางพันธุ์ดี 244 กก./ไร่/ปี ผลผลิตรวม 70,632.07 ตัน มูลค่าการผลิต 1,589.23 ล้านบาท ครัวเรือนที่ปลูกยางพารา 21,831 ครัวเรือน
2. ข้าว ฤดูทำนาปี 2539/2540 ทำทั้งนาปี นาปรัง นาครั้งที่ 2 รวมเนื้อที่ 322,936 ไร่ รวมผลผลิตข้าวทั้งหมด 112,796 ตัน มูลค่าการผลิต 564.91 ล้านบาท เกษตรกรที่ทำนา 39,781 ครัวเรือน
3. ไม้ผล ที่ปลูกในจังหวัด จำนวน 39,0.5 ไร่ มูลค่า 488.25 ล้านบาท ได้แก่ ลองกอง ทุเรียน ส้มโอ ขนุน เงาะ และมังคุด จำนวนพื้นที่เพาะปลูก (ไร่)/มูลค่าผลผลิต (ล้านบาท) เท่ากับ 19,242/282.75, 13,037/178.81, 3,224/9.4 และ 10,627/32 ตามลำดับ
4. ไม้ยืนต้น ได้แก่ มะพร้าว กัลย และมะม่วงหิมพานต์ จำนวนพื้นที่เพาะปลูก (ไร่)/มูลค่าผลผลิต (ล้านบาท) เท่ากับ 75,316/178.81, 3,224/9.4 และ 10,627/32 ตามลำดับ

ที่มา : สำนักงานเกษตรจังหวัดปัตตานี

7. การคมนาคม

จังหวัดปัตตานีการคมนาคม สามารถเดินทางได้สะดวกสบาย ทั้งทางบกโดยยานพาหนะส่วนตัว และทางอากาศด้วยเครื่องบินพาณิชย์ ยกเว้นการเดินทางน้ำ ปัจจุบันไม่นิยมและไม่สามารถเดินทางด้วยเรือได้ดังเช่นในอดีต นับว่าจังหวัดปัตตานี ปัจจุบันนี้สามารถเดินทางได้สะดวกสบายสำหรับผู้ที่ต้องการสัญจรไปมาในจังหวัดปัตตานี และมีรถยนต์ประจำทาง รับจ้างไปกลับจังหวัดปัตตานีหลายสาย ซึ่งเดินทางได้รวดเร็วไม่ลำบากต่อการติดต่อระหว่างจังหวัด

8. ลักษณะการเมืองการปกครอง

จังหวัดปัตตานี มีลักษณะการเมืองการปกครองที่มีโครงสร้างราชการบริหาร ส่วนภูมิภาคและท้องถิ่นในจังหวัดและโครงสร้างการบริหารราชการของจังหวัด อำเภอ กิ่งอำเภอ ตำบลหมู่บ้าน มีรายละเอียดดังต่อไปนี้

การจัดองค์กรราชการบริหารส่วนภูมิภาค มีหน่วยราชการที่อยู่ในความควบคุมดูแลของผู้ว่าราชการจังหวัดต่างๆ ในระดับจังหวัด อำเภอ ตำบล และหมู่บ้าน

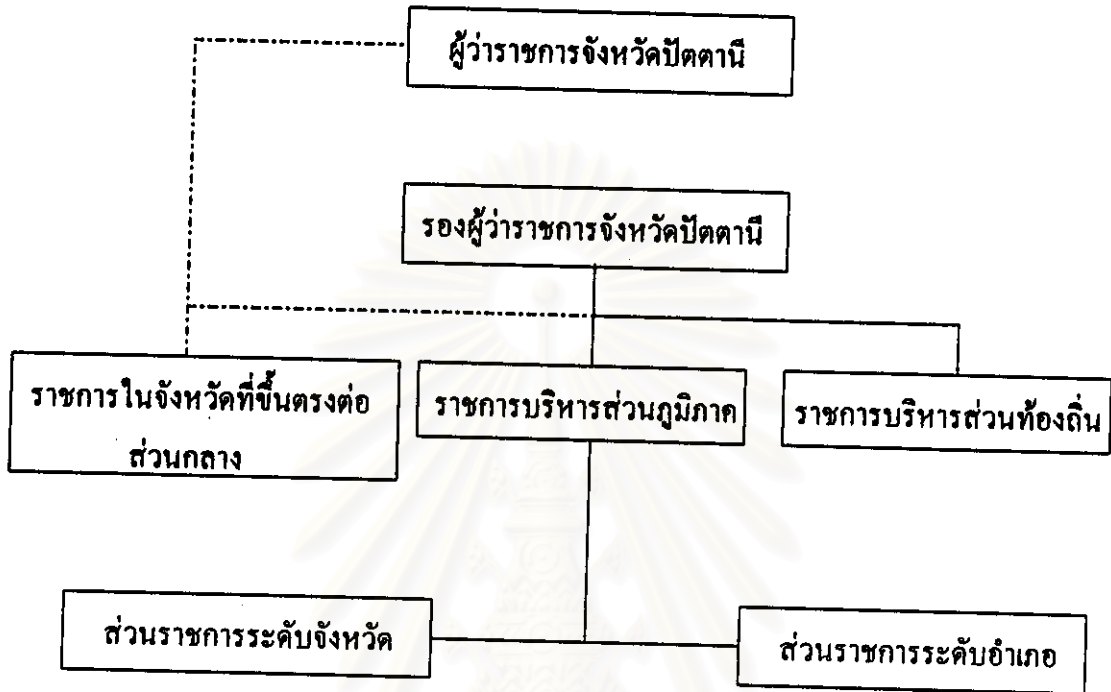
ส่วนราชการในระดับจังหวัด เป็นหน่วยงาน 2 ลักษณะ คือ หน่วยราชการบริหารส่วนภูมิภาคประจำจังหวัด และหน่วยราชการบริการส่วนกลางในจังหวัด (ที่ขึ้นตรงต่อส่วนกลาง)

หน่วยราชการบริหารส่วนภูมิภาค ประจำจังหวัดของจังหวัดปัตตานี มีทั้งสิ้น 31 หน่วยงานสังกัดกระทรวงมหาดไทย 8 หน่วยงาน และสังกัดกระทรวง ทบวง กรมอื่น ๆ อีก 23 หน่วยงาน

ส่วนราชการบริหารส่วนกลางในจังหวัดมีทั้งสิ้น 59 หน่วยงาน เป็นหน่วยงานที่สังกัดกระทรวงมหาดไทย 7 หน่วยงาน เป็นหน่วยงานสังกัดกระทรวง ทบวง กรมอื่น ๆ ทั้งสิ้น 50 หน่วยงาน, เป็นหน่วยงานอิสระ 2 หน่วยงาน

ส่วนการจัดองค์กรราชการบริการส่วนท้องถิ่น มี 3 รูปแบบ คือ องค์การบริหารราชการส่วนจังหวัดเทศบาล และองค์การบริหารส่วนตำบล

โครงสร้างราชการบริหารส่วนภูมิภาคและท้องถิ่นในจังหวัดปัตตานี



โครงสร้างการบริหารราชการของจังหวัด อำเภอ กิ่งอำเภอตำบลและหมู่บ้าน

ตามพระราชบัญญัติระเบียบบริหารราชการแผ่นดิน พ.ศ.2534 (ประกาศในราชกิจจานุเบกษา เล่มที่ 108 ฉบับพิเศษ ตอน 256 ลงวันที่ 4 กันยายน 2534) ได้กำหนดให้มีการจัดระเบียบบริหารราชการส่วนภูมิภาค เป็นจังหวัดและอำเภอ

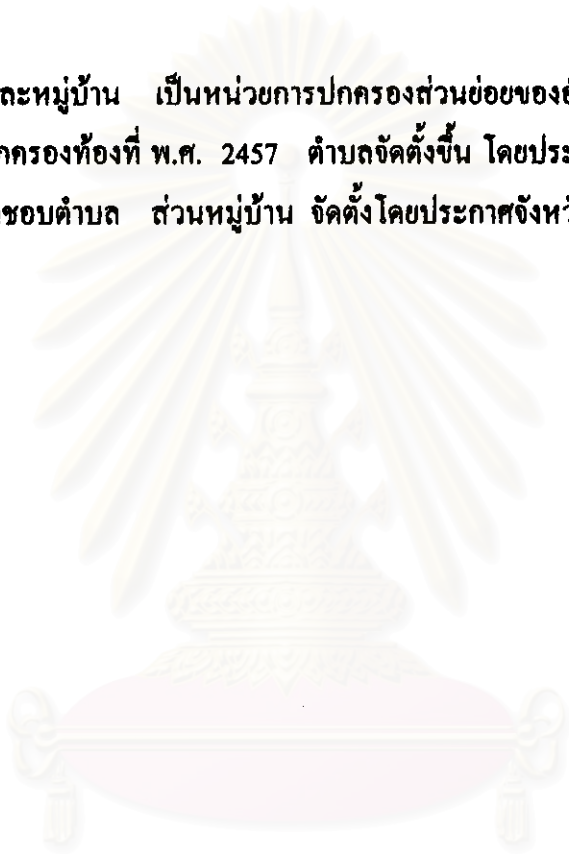
จังหวัดมีฐานะเป็นนิติบุคคล การตั้ง ยุบ และเปลี่ยนแปลงเขตจังหวัดให้ตราเป็นพระราชบัญญัติ ผู้ว่าราชการจังหวัดเป็นหัวหน้าบังคับบัญชา ข้าราชการของหน่วยงานต่าง ๆ ทั้งในและนอกสังกัดกระทรวงมหาดไทย ส่วนราชการที่สำคัญและสังกัดกระทรวงมหาดไทย คือ สำนักงานจังหวัด และที่ทำการปกครองจังหวัด

อำเภอ เป็นหน่วยราชการบริหารรองจากจังหวัด การตั้ง ยุบ และเปลี่ยนแปลงเขตอำเภอมาตราเป็นพระราชกฤษฎีกา มีนายอำเภอเป็นหัวหน้าปกครอง บังคับบัญชาข้าราชการในอำเภอ

และงานบริหารราชการของอำเภอ ส่วนราชการประจำอำเภอที่สำคัญ คือ ที่ทำการปกครองอำเภอ และสำนักงานอำเภอ

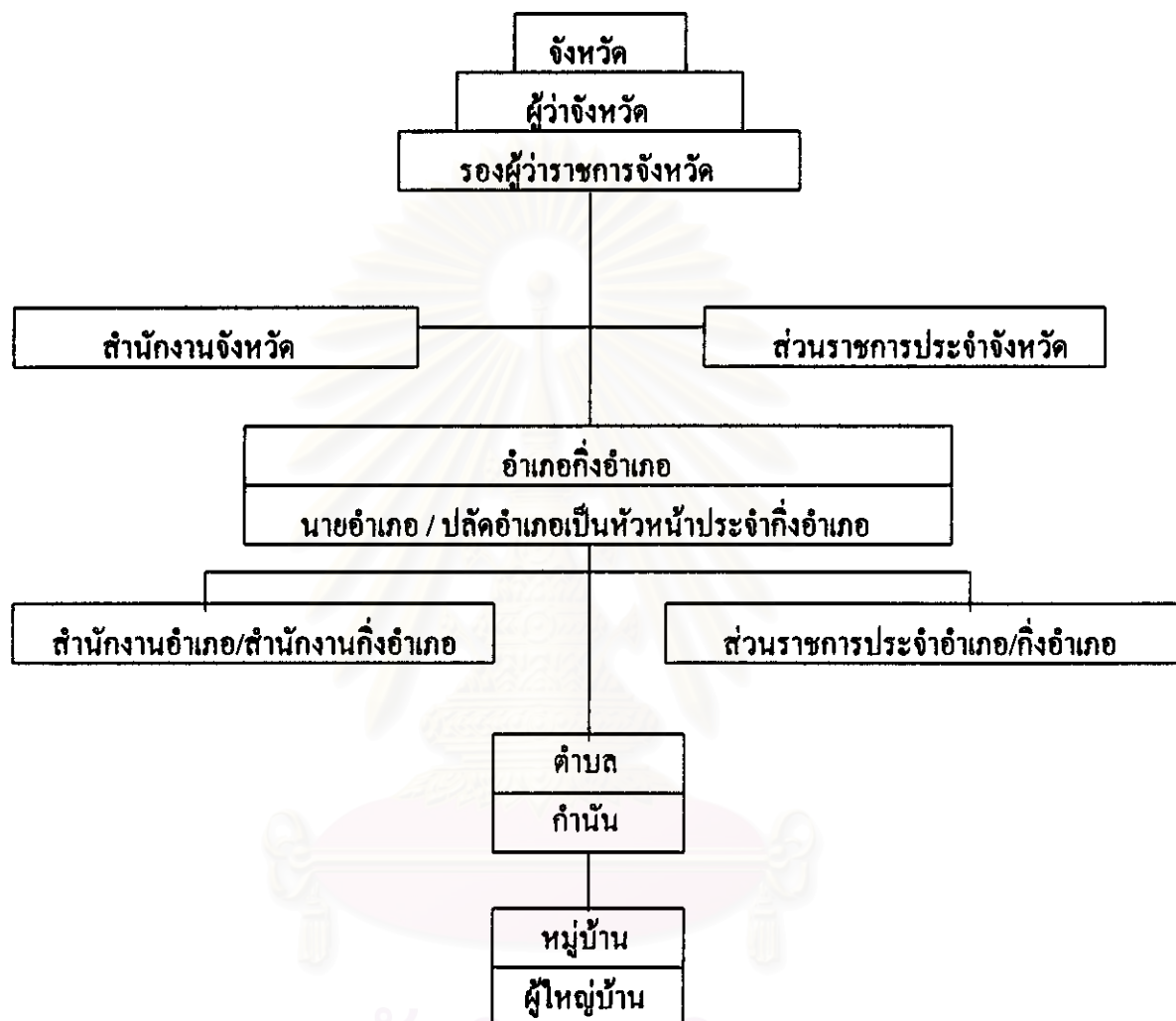
กิ่งอำเภอ เป็นส่วนหนึ่งของอำเภอ ตั้งตามกฎหมายลักษณะปกครองท้องที่ พ.ศ. 2457 มีปลัดอำเภอประจำกิ่งอำเภอ เป็นหัวหน้า มีองค์กรที่สำคัญ คือ ที่ทำการปกครองกิ่งอำเภอ

ตำบลและหมู่บ้าน เป็นหน่วยการปกครองส่วนย่อยของอำเภอ หรือกิ่งอำเภอ ตั้งตามกฎหมายลักษณะปกครองท้องที่ พ.ศ. 2457 ตำบลจัดตั้งขึ้น โดยประกาศของกระทรวงมหาดไทย มีกำนันเป็นผู้รับผิดชอบตำบล ส่วนหมู่บ้าน จัดตั้งโดยประกาศจังหวัด มีผู้ใหญ่บ้านเป็นผู้รับผิดชอบหมู่บ้าน



สถาบันวิทยบริการ
จุฬาลงกรณ์มหาวิทยาลัย

โครงสร้างการบริหารราชการของจังหวัด อำเภอ กิ่งอำเภอ ตำบลและหมู่บ้าน



(ตาม พ.ร.บ. ระเบียบบริหารราชการแผ่นดิน พ.ศ. 2534
และ พ.ร.บ. ลักษณะการปกครองท้องถิ่น พ.ศ. (2457)

ที่มา : กรมการปกครอง

9. การเลือกตั้ง

จังหวัดปัตตานี มีสถิติการเลือกตั้ง 4 ประเภท คือ สมาชิกสภาผู้แทนราษฎร สมาชิกสภาจังหวัด สมาชิกสภาเทศบาล และสมาชิกองค์การบริหารส่วนตำบล ดังนี้

การเลือกตั้งสมาชิกสภาผู้แทนราษฎร (17 พฤศจิกายน 2539) มีผู้มาใช้สิทธิในระดับก่อนข้างมาก คือ ร้อยละ 64.65 เป็นอันดับที่ 33 ของประเทศ มีบัตรเสีย ร้อยละ 4.05

การเลือกตั้งสมาชิกสภาจังหวัด (พ.ศ. 2538) มีผู้มาใช้สิทธิในระดับปานกลาง คือ ร้อยละ 58.62 เป็นอันดับที่ 14 ของประเทศ มีบัตรเสีย ร้อยละ 3.44

การเลือกตั้งสมาชิกสภาเทศบาล (พ.ศ. 2538) มีผู้มาใช้สิทธิในระดับปานกลาง คือ ร้อยละ 61.47 เป็นอันดับที่ 16 ของประเทศ มีบัตรเสีย ร้อยละ 5.70

การเลือกตั้งสมาชิกสภาองค์การบริหารส่วนตำบล (11 พฤษภาคม 2540) มีผู้มาใช้สิทธิในระดับปานกลาง คือ ร้อยละ 53.55 เป็นอันดับที่ 72 ของประเทศ มีบัตรเสีย ร้อยละ 3.60

ที่มา : กรมการปกครอง กระทรวงมหาดไทย

10. การศึกษา

การศึกษาในระบบโรงเรียน ปีการศึกษา 2541 มีสถานศึกษาในระบบโรงเรียนทุกสังกัด รวม 423 โรงเรียน นักเรียนชั้นทั้งสิ้น 151,276 คน ครู อาจารย์ 6,972 คน สอนในระดับประถมศึกษา ถึงมัธยมปลาย 416 โรงเรียน ในระดับ ปวช.-ปวส.7 แห่ง การศึกษาระดับปริญญาตรี, โท 1 แห่ง คือ มหาวิทยาลัยสงขลานครินทร์ วิทยาเขตปัตตานี อัตราส่วนระหว่างนักเรียนต่อครู ในระดับอนุบาล - มัธยมปลาย = 22.1 ระดับ ปวช.-ปวส. = 24 : 1 ระดับมหาวิทยาลัย = 17 : 1 นักเรียนที่จบประถมศึกษาต้น (ป. 6) เข้าศึกษาต่อ ม. 1 ร้อยละ 93.53 อัตราการเข้าเรียนต่อของนักเรียนที่จบ ชั้น ม. 3 เข้าศึกษาต่อชั้น ม.4 คิดเป็นร้อยละ 74.36 และเข้าเรียนต่อ ปวช. 5.1 คิดเป็นร้อยละ 25.63

ศูนย์พัฒนาเด็กเล็ก 55 ศูนย์ ดูแลเด็กอายุ 3-6 ปี มีเด็ก 2,434 คน มีผู้ดูแลเด็ก 115 คน มีศูนย์ตาดีกา (ศูนย์อบรมศาสนาอิสลามและจริยธรรมประจำมัสยิด) จำนวน 586 ศูนย์ เฉพาะที่ได้รับการสนับสนุนงบประมาณจากกระทรวงศึกษาธิการ 39 ศูนย์ จำนวนเด็กที่เข้ารับการอบรม 5,837 คน ครู 251 คน

สถานศึกษาทางด้านพุทธศาสนา มีโรงเรียนพระปริยัติธรรมแผนกธรรมและบาลี 1
 โรงเรียนพระปริยัติธรรมแผนกสามัญ 1 โรงเรียน สำนักเรียนแผนกธรรมและบาลี 2 แห่ง ศูนย์ศึกษา
 พุทธศาสนาวันอาทิตย์ 1 ศูนย์

การศึกษานอกโรงเรียน ประจำปีงบประมาณ 2541 มีศูนย์การศึกษานอกโรงเรียน
 จังหวัดละ 1 ศูนย์ ศูนย์ฝึกและพัฒนาอาชีพราษฎรไทยบริเวณชายแดนจังหวัดปัตตานี 1 ศูนย์
 ศูนย์บริการการศึกษานอกโรงเรียน อำเภอ 12 ศูนย์ ที่อ่านหนังสือประจำหมู่บ้าน 513 แห่ง ห้อง
 สมุดประชาชนจังหวัดเฉลิมราชกุมารี 1 แห่ง ห้องสมุดประจำอำเภอ 11 แห่ง ศูนย์การเรียนชุมชน
 113 แห่ง จุดรับสัญญาณดาวเทียม 203 แห่ง

- ครูอาสา 662 คน นักศึกษา : ครู 30 :1
- จำนวนนักศึกษานอกระบบโรงเรียน 19,725 คน
- การศึกษาสายสามัญ
 - ระดับประถมศึกษา 3,022 คน
 - ระดับมัธยมศึกษาตอนต้น 5,412 คน
 - ระดับมัธยมศึกษาตอนปลาย
 - สายสามัญ 3,559 คน
 - สายอาชีพ (ปวช.) 152 คน
- การศึกษาผู้ใหญ่สายอาชีพ
 - วิชาชีพพระยะตัน 3,120 คน
 - กลุ่มสนใจ 3,360 คน

11. ศาสนา

ปี 2541 ประชาชนนับถือศาสนาอิสลามร้อยละ 85.53 นับถือพุทธร้อยละ
 13.73 ส่วนที่เหลือร้อยละ 0.74 นับถือศาสนาคริสต์ พราหมณ์, ฮินดู, ซิกข์ และศาสนาอื่น มี
 มัสยิด 586 แห่ง วัด 81 วัด ที่หักสงฆ์ 7 แห่ง พระสงฆ์ 556 รูป สามเณร 145 รูป โบสถ์คริสต์
 3 แห่ง

ที่มา : สำนักงานศึกษาธิการจังหวัดปัตตานี

12. ขนบธรรมเนียมประเพณี วัฒนธรรม และการละเล่นพื้นเมือง

- ประเพณีแห่เจ้าแม่ลิ้มกอเหนี่ยว
- ประเพณีชักพระอำเภอโคกโพธิ์ ทำมาตั้งแต่ พ.ศ. 2492 เมื่อวันแรม 1 ค่ำ เดือน 11 ของทุกปี พุทธศาสนิกชนในท้องที่อำเภอโคกโพธิ์ และอำเภอใกล้เคียง ในเขตจังหวัดสงขลา และยะลา จะตกแต่งเรือพระมาชุมนุมที่อำเภอโคกโพธิ์ แล้วมีงานสมโภช
- งานประเพณีแห่เจ้าพ่อเจ้าแม่เอี้ยก้ง หรือประเพณีแห่พระอีก้ง ราววันแรม 2 หรือ 3 ค่ำ เดือนสาม ณ บริเวณ ศาลเจ้าบางตะโทะ อยู่ตรงข้ามกับเทศบาลตำบลตะลุบัน อำเภอสายบุรี
- งานกีฬาตกปลาสายบุรี ซึ่งจัดติดต่อกันมา 10 ปี มีนักกีฬาตกปลามาร่วมงานมากมายเคยมีทีมนักกีฬามากที่สุด 91 ทีม ปลาเกมส์ที่ตกได้มีน้ำหนักสูงที่สุด ได้แก่ ปลากระโทงแทง น้ำหนัก 101.8 กก. ยังไม่มีสนามตกปลาที่ไหนลบสถิติได้ จัดหาที่หาดควาสุกรี อำเภอสายบุรี ช่วงเดือนเมษายน – พฤษภาคม ปี 2541 จัดวันที่ 1-3 พฤษภาคม 2541
- ซิลละ มีอยู่โดยทั่วไปทุกพื้นที่
- งานฮารีรายอ

สถาบันวิทยบริการ
จุฬาลงกรณ์มหาวิทยาลัย