



แนวคิด ทฤษฎีและการวิจัยที่เกี่ยวข้อง

การให้บริการทางวิชาการแก่ชุมชนเป็นบทบาทใหม่ของสถาบันอุดมศึกษา ไม่ว่าจะเป็น มหาวิทยาลัยที่อยู่ในประเทศพัฒนาแล้ว หรือประเทศที่กำลังพัฒนา ต่างให้ความสนใจงานด้านนี้ เป็นพิเศษ เพราะนอกจากจะยังประโยชน์ให้กับสมาชิกของสังคมจำนวนมากแล้ว ยังมีส่วน เกื้อหนุนให้การ เรียนการสอนในมหาวิทยาลัยมีลักษณะที่สัมพันธ์สอดคล้องกับสภาพความเป็นจริงของ สังคมส่วนหนึ่งด้วย (ไพฑูริย์ ลินลารัตน์ อ้างถึงใน จุฬาลงกรณ์มหาวิทยาลัย 2522: 1) การ ให้บริการทางวิชาการแก่ชุมชน สัดได้ว่าเป็นการช่วยพัฒนาคุณภาพของประชาชน โดยเฉพาะผู้ที่ อยู่นอกระบบโรงเรียน ซึ่งมีเป็นจำนวนมาก การพัฒนาประเทศทางด้านการศึกษ เศรษฐกิจ การเมือง สังคม และด้านอื่น ๆ ก้าวหน้าได้นั้นจำเป็นต้องพัฒนาประชาชนส่วนใหญ่ของประเทศ ผลิตนักศึกษาเป็นเพียงประชาชนกลุ่มน้อยที่ได้รับการพัฒนา แต่ประชาชนที่อยู่นอกโรงเรียนอีก ร้อยละ 80 ของประชาชนทั้งหมดอยู่นอกระบบโรงเรียน (กระทรวง ศึกษาธิการ, สำนักงานปลัด กระทรวง กองแผนงาน 2520: 34) ซึ่งกลุ่มดังกล่าวแบ่งได้เป็น 2 กลุ่มย่อย คือ กลุ่มบุคคล ก่อนเข้าสู่วัยแรงงาน และกลุ่มบุคคลที่อยู่ในวัยแรงงาน (สำนักงานสภาพัฒนาการ เศรษฐกิจและสังคม แห่งชาติ 2525: 187) ซึ่งคนส่วนใหญ่มีระดับการครองชีพต่ำ ระบบเศรษฐกิจ ผลผลิต รายได้ ต่ำ การออมน้อย การลงทุนต่ำ ขาดดุลย์ ยากจน หนี้สินเพิ่มขึ้นทุกปี (วิทยากร เชียงกุล 2521: 21-24) ดังนั้นสถาบันอุดมศึกษาจึงจำเป็นต้องดำเนินงานเพื่อยกระดับคุณภาพชีวิตประชาชน ให้มีของกินของใช้ และบริการต่าง ๆ อย่างเหมาะสม ความคิดที่ให้สถาบันอุดมศึกษายึดมั่นอยู่กับค่านิยมเก่าหลังอันเป็นการใช้สถาบันไปในทางไร้ประโยชน์ควรลดลงได้ในอนาคต (เจสสิยา บุรภัทติ 2523: 30) เพราะว่า บทบาทเช่นนั้นไม่ค่อยได้ทำหน้าที่นำวิชาการระดับอุดมศึกษาไปถึง ประชาชนเท่าที่ควร มักจะพูดกันว่า สถาบันอุดมศึกษาเป็นหอคอยงาช้าง สร้างขึ้นเพื่อคนส่วนน้อย จำนวนจำกัดที่ได้รับประโยชน์ อยู่กับสิ่งที่ไม่ได้มีส่วนสัมพันธ์โดยตรงกับสังคม ที่จริงแล้วสถาบัน อุดมศึกษามีหน้าที่โดยตรงในการผลิตและพัฒนาบุคลากรไปให้หน่วยงาน ให้บริการวิจัยและพัฒนา รูปแบบที่เหมาะสม ให้บริการการศึกษาแก่ประชาชนในรูปแบบต่าง ๆ เพื่อช่วยหน่วยบริการสังคม

จากการสำรวจพบว่า มหาวิทยาลัยในปัจจุบันมีโครงสร้างพื้นฐานพอที่จะไม่ต้องลงทุนเพิ่มเติมหรือลงทุนแต่เพียงเล็กน้อยในการเอาวิชาการที่มีอยู่มาเผยแพร่ความรู้ต่อมวลชน ซึ่งมหาวิทยาลัยหลายแห่งก็ได้ทำอยู่แล้วโดยกำหนดเป็นนโยบาย (วิจิตร ศรีสอ้าน 2525: 4) รัฐบาลก็ได้เห็นความสำคัญ ได้กำหนดนโยบายในการส่งเสริมให้สถาบันอุดมศึกษาได้ดำเนินงานบริการวิชาการแก่ชุมชน โดยการร่วมมือกันกับหน่วยงานที่เกี่ยวข้อง เพื่อให้สามารถพัฒนาได้อย่างกว้างขวางทั่วถึง ทันต่อปัญหาและความต้องการของประชาชน และสอดคล้องกับความพร้อมในด้านทรัพยากรด้านต่าง ๆ ของสถาบัน (สายสุรี จุติกุล 2516: 5) ในระยะแรกสถาบันอุดมศึกษาตั้งอยู่ในส่วนกลาง ต่อมาได้ขยายออกไปอยู่ตามภูมิภาคมากขึ้น เพื่อเป็นแหล่งทางวิชาการที่จะช่วยพัฒนาภูมิภาคแถบนั้น (ทองใหญ่ ทองใหญ่ 2516: 1) สิปปนนท์ เกตุทัต (2616: 3) ได้เสนอแนวคิดเกี่ยวกับบทบาทของสถาบันอุดมศึกษาในภูมิภาคไว้คือ

1. ผลผลิตบัณฑิตให้ผูกพันกับสภาพและมีจิตใจรักที่จะทำงานในภูมิภาคนั้น
2. แลวงหาบทบาทหลักที่จะมีผลตอบสนองการพัฒนาภูมิภาคนั้น คือ เฟื่องเลี้ยงงานวิจัย และงานตอบสนองความต้องการของสังคม
3. แลวงหาและส่งเสริมศิลปะประเพณี วัฒนธรรมพิเศษเฉพาะภูมิภาค

ดังนั้นจะเห็นได้ว่า [สถาบันอุดมศึกษาถือว่าหน้าที่ในการบริการทางวิชาการแก่ชุมชนเป็นหน้าที่และคุณธรรมที่ต้องปฏิบัติ ให้สำเร็จลุล่วงตามนโยบายที่ตั้งไว้ เพราะสถาบันอุดมศึกษา เป็นแหล่งความพร้อมทางวิชาการสูงสุด จึงควรกระจายความรู้ไปสู่สังคม ปัจจุบันมหาวิทยาลัยจำเป็นต้องใกล้ชิดกับสังคม ช่วยแก้ปัญหาสังคม นำสังคมและสนองความต้องการของสังคม ทำให้มหาวิทยาลัยภูมิภาคเป็นมหาวิทยาลัยชุมชน] (วิจิตร ศรีสอ้าน ม.ป.ป.: 2)

วิทยาลัยครูเป็นสถาบันอุดมศึกษาที่ตั้งอยู่ตามภูมิภาคต่าง ๆ ทั่วประเทศ จำนวน 36 แห่ง แต่ละแห่งจะรับผิดชอบชุมชนโดยเฉลี่ย 2-4 จังหวัด ดังนั้น วิทยาลัยครูจึงเป็นสถาบันอุดมศึกษาที่อยู่ใกล้ชิดกับชุมชนมาก โดยเฉพาะชนบทห่างไกลความเจริญ จึงเหมาะสำหรับสถาบันที่จะให้บริการทางวิชาการ ซึ่งตามพระราชบัญญัติวิทยาลัยครู พุทธศักราช 2518 ได้กำหนดไว้ว่า "ให้วิทยาลัยครูเป็นสถานการศึกษาและวิจัย มีวัตถุประสงค์ให้การศึกษา และผลิตครูถึงปริญญาตรี ทำการวิจัยและส่งเสริมวิชาชีพและวิทยฐานะของครู อาจารย์ และเจ้าหน้าที่ผู้บริหารการศึกษา ทำนุบำรุงวัฒนธรรมและให้บริการทางวิชาการแก่สังคม" (พระราชบัญญัติวิทยาลัยครู 2518: 24) วิทยาลัยครูมีพัฒนาการมาจากสถานศึกษาที่ผลิตนักศึกษาระดับประกาศนียบัตรการศึกษามา ถึงระดับ

ปริญญาตรี ทรัพยากรด้านต่าง ๆ ในวิทยาลัยครูจึงพัฒนามากขึ้นตามลำดับ และวิทยาลัยครูอยู่ใกล้ชิดกับชนบท จึงสามารถระดมทรัพยากร และมรดกทางวัฒนธรรมของท้องถิ่นมาใช้ให้เป็นประโยชน์ และสอดคล้องกับสภาพที่เป็นจริงของชุมชนได้ (เอกวิทย์ ฆ. ถกลาง 2521: 36)

วิทยาลัยครูจึงควรพัฒนาสถาบันเป็นวิทยาลัยชาวบ้าน เพื่อบริการชุมชนโดยไม่จำเป็นต้องคิดถึงเรื่องประกาศนียบัตรที่จะมอบให้ อาจารย์วิทยาลัยครูต้องเข้าใจว่า ตนเองคือผู้เฝ้าท้องถิ่น ทุกคนต้องมีความรู้สึกว่าเป็นผู้ให้บริการกับคนทั้งหลายเท่าที่จะทำได้ทุกวิถีทาง (ภิญโญ ล่าธรร 2518: 37) วิทยาลัยครูมีบทบาทในการให้บริการทางวิชาการแก่ชุมชน จะต้องขยายงานให้ถึงชุมชน ให้มีการศึกษาต่อเนื่อง (Continuing Education) การศึกษาตลอดชีวิต (Life - long Education) นอกจากนั้นสัตวิทยาลัยครูเป็นศูนย์กลางทางวิชาการ หรือเป็นมหาวิทยาลัยทางอากาศ (University of the Air) (สุภรณ์ ศรีพหล 2518: 48)

การที่วิทยาลัยครูจะเป็นศูนย์กลางทางวิชาการได้ จะต้องศึกษาถึงความต้องการทางด้านวิชาการของชุมชนเสียก่อน ซึ่ง ฟิลลิป เอช คูมส์ (Phillip H. Coombs 1974: 5) ชี้แนะแนวความต้องการของชุมชนออกเป็นประเภทใหญ่ ๆ ดังนี้

1. ด้านการศึกษาทั่วไป หรือความรู้พื้นฐาน อันได้แก่ การอ่านออกเขียนได้ คิดเป็น ความเข้าใจในวิทยาศาสตร์เบื้องต้น และสิ่งแวดล้อมทั่วไป เป็นต้น
2. ด้านการศึกษา เพื่อยกระดับความเป็นอยู่ในครอบครัว อันได้แก่ การอนามัย และโภชนาการ คหกรรมศาสตร์ การเลี้ยงดูเด็ก การซ่อมแซมปรับปรุงบ้านเมือง การวางแผนครอบครัว เป็นต้น
3. ด้านการศึกษา เพื่อยกระดับความเป็นอยู่ของชุมชน อันได้แก่ การปกครอง ท้องถิ่น การสหกรณ์ เป็นต้น
4. ด้านการศึกษาเพื่อการประกอบอาชีพ ได้แก่ การพัฒนาความรู้ และทักษะเฉพาะ อย่างในการประกอบอาชีพที่สัมพันธ์กับความก้าวหน้าทาง เศรษฐกิจและความต้องการทางสังคม ซึ่งเป็นประโยชน์ต่อการดำรงชีวิตในสังคมปัจจุบัน

ดังนั้นวิทยาลัยครูจำเป็นต้องกำหนดบทบาทในการให้บริการทางวิชาการแก่ชุมชน เพื่อสนองความต้องการทางวิชาการดังกล่าว ซึ่งประชาชนในชนบทมีความจำเป็นต้องช่วยเหลือกัน เพื่อให้ความเป็นอยู่ดีขึ้น และให้สามารถปรับตัวเองให้เข้ากับการเปลี่ยนแปลงที่สำคัญ ได้แก่ประชาชนเพิ่มขึ้นเรื่อย ๆ วิทยาการ และเทคโนโลยีเปลี่ยนแปลงอยู่ทุกนาที่ อาชีพต่าง ๆ ต้องการผู้ชำนาญสูง

เศรษฐกิจและสังคมขยายตัว สถาบันสังคมจึงล้าสมัยขึ้น สมาชิกในชุมชนต้องมีความรู้ที่ปรับปรุงและปรับตัว การศึกษา เป็นปัจจัยที่สำคัญในการพัฒนาทางด้านเศรษฐกิจ การลงทุนทางด้านการศึกษาจะยังผลกำไรทางเศรษฐกิจในระยะยาว (ชัยยงค์ พรหมวงศ์ อ้างถึงใน จุฬาลงกรณ์มหาวิทยาลัย 2522: 2) ดังนั้นวิทยาลัยครูควรคำนึงถึงบทบาทที่สำคัญที่มีต่อการพัฒนาคุณภาพชีวิตของประชาชนในฐานะที่วิทยาลัยครู เป็นส่วนหนึ่งของสังคมที่สามารถทำประโยชน์ให้ประชาชนที่อยู่นอกระบบโรงเรียนได้

✓ ความหมายของการให้บริการทางวิชาการแก่ชุมชน

การให้บริการทางวิชาการแก่ชุมชน มีชื่อเรียกกันหลายอย่าง ได้แก่ การให้บริการทางวิชาการแก่สังคม การบริการสังคม การบริการชุมชน มหาวิทยาลัยภาคขยายการให้บริการสาธารณะ มีชื่อเรียกเป็นภาษาอังกฤษว่า Social Service, Community Service, Public Service และ University Extension ชื่อเรียกดังกล่าวข้างต้นมีความหมายในลักษณะใกล้เคียงกัน ซึ่งพอสรุปได้ดังนี้

1. มหาวิทยาลัยภาคขยาย หมายถึง ส่วนขยายของมหาวิทยาลัย ในด้านการบริการทางวิชาการเพิ่มเติมจากภาคปกติ อันที่จะเปิดโอกาสให้นักวิชาการ คณาจารย์ของมหาวิทยาลัยทำประโยชน์ให้ชุมชนเป็นส่วนรวม หรืออย่างน้อยก็ต่อชุมชนที่มหาวิทยาลัยนั้นตั้งอยู่ (ชัยยงค์ พรหมวงศ์ มปป: 1)
2. การให้บริการทางวิชาการแก่ชุมชน หมายถึง ความเกี่ยวข้องระหว่างสถานศึกษา กับแหล่งทรัพยากรของชุมชน (James Ranold quoted in Harlacher 1969: 11)
3. การให้บริการทางวิชาการแก่ชุมชน หมายถึง การให้บริการพิเศษต่าง ๆ ซึ่งจัดให้ชุมชนที่มีการล่อนนอกระบบโรงเรียน (Laland Medsher and Lamar Johnson quoted in Harlacher 1969: 12)
4. การให้บริการสังคม หมายถึง การให้บริการต่าง ๆ นอกเหนือจากรายวิชาการเรียนการสอนในชั้นตามปกติ (Roosevelt Basler quoted in Harlacher 1969: 12)
5. การให้บริการชุมชน หมายถึง กิจกรรมการศึกษาต่อเนื่อง ซึ่งไม่คิดหน่วยกิต การวิจัยประยุกต์ การปรึกษาหารือ และงานพิเศษอื่น ๆ เป็นกรรมการในงานบางอย่างและการกระทำใด ๆ ที่จัดเพื่อชุมชนโดยเฉพาะ (Micheal Thomas Muphy 1975: 5867-A)
6. การให้บริการชุมชน หมายถึง การให้การศึกษาแบบ (Non-formal Education) หรือกิจกรรมที่วิทยาลัยจัดขึ้นเพื่อชุมชนโดยไม่คิดหน่วยกิต (Jean Karen Groezinger 1975: 5854-A - 5855-A)

7. การให้บริการสังคมหมายถึง

7.1 เป็นการช่วยเหลือสมาชิกในสังคมให้ช่วยเหลือตนเองได้

7.2 เป็นการช่วยเหลือในด้านต่าง ๆ เช่น ความเป็นอยู่ การศึกษา เพื่อให้ฐานะความเป็นอยู่ดีขึ้น (Wellbeing) และมีความเท่าเทียมกันในสังคม (Balance of Society) (Jerry Page and J.B. Thomas 1977: 315)

โดยสรุปแล้ว [การให้บริการทางวิชาการแก่ชุมชน หมายถึง กิจกรรมที่วิทยาลัยจัดขึ้น เพื่อให้บริการแก่ชุมชนนอกเหนือจากการเรียนการสอนตามหลักสูตรปกติในชั้นเรียน แต่การให้บริการชุมชนมีหลักสูตรพิเศษ เป็นการให้การศึกษาในระบบ (Non-formal Education)

✓ นโยบายการให้บริการทางวิชาการแก่ชุมชน

การให้บริการทางวิชาการแก่ชุมชนเป็นหน้าที่ของสถาบันอุดมศึกษาทั่วไป สถาบันอุดมศึกษาจึงควรวางนโยบายเพื่อเป็นแนวทางในการปฏิบัติ โดยคำนึงถึงความมุ่งหมายในการให้บริการและลักษณะการดำเนินงานควรให้เหมาะสมกับระดับอุดมศึกษา เพื่อหลีกเลี่ยงความซ้ำซ้อนกับสถาบันการศึกษาที่ต่ำกว่า นอกจากนั้นการให้บริการควรมีคุณค่าทางวิชาการ คือมีทั้งปริมาณและคุณภาพ สอดคล้องกับความต้องการของสังคม ซึ่งเป็นหน้าที่ของสถาบันอุดมศึกษา ต้องติดตามดูภาวะของสังคมในท้องถิ่นว่าสังคมต้องการอะไร (ไพฑูริย์ พงศ์บุตร 2517: 85-86) ตามแผนพัฒนาการศึกษาระยะที่ 4 (2520-2524) ได้กำหนดให้สถาบันอุดมศึกษาในลักษณะต่าง ๆ เช่น การสัมมนาทางวิชาการ เผยแพร่สิ่งตีพิมพ์ ให้การรักษาพยาบาล และการสาธารณสุข ฝึกอบรมทางวิชาการให้เกื้อกูลกับลักษณะอาชีพท้องถิ่น กรมการฝึกหัดครู ได้กำหนดนโยบายการให้บริการทางวิชาการแก่ชุมชนไว้หลายประการ ได้แก่

1. การอบรมครูประจำการ ส่งเสริมและเปิดโอกาสให้ครูประจำการและผู้ที่ทำหน้าที่เกี่ยวกับการให้การศึกษา จากโรงเรียนประถมศึกษา และมัธยมศึกษาทั่วประเทศให้เข้าอบรมจากวิทยาลัยครูที่อยู่ในเขตความรับผิดชอบ

2. การประสานงานและให้ความช่วยเหลือหน่วยงานอื่น ๆ ในเรื่องการฝึกอบรมครูประจำการระยะสั้น เพื่อเป็นการปรับปรุงการสอนของครู

3. สนับสนุน ช่วยเหลือให้วิทยาลัยครูได้มีสัมพันธภาพกับชุมชนในเขตที่วิทยาลัยครูรับผิดชอบ โดยการจัดสอนและฝึกอบรมทางวิชาการ และวิชาชีพหลักสูตรระยะสั้นแก่ประชาชนทั่วไป เพื่อให้ประชาชนในท้องถิ่นมีการดำรงชีวิตที่ดีขึ้น

4. การส่งเสริมครูอาจารย์และนักศึกษา ให้มีความสัมพันธ์อย่างใกล้ชิดกับชุมชน มากยิ่งขึ้น คือไม่เพียงแต่ช่วยพัฒนาการเรียนการสอนในโรงเรียนเท่านั้น แต่จะอบรมให้นักศึกษาเข้ามามีบทบาทในการพัฒนาด้านต่าง ๆ เช่น อาชีพ สุขภาพอนามัย และการดำรงชีวิตประจำวันของประชาชน โดยร่วมมือกับองค์กรและหน่วยงานอื่น ๆ

5. การส่งเสริมให้วิทยาลัยครูได้ริเริ่มโครงการทดลองต่าง ๆ เกี่ยวกับการพัฒนา และการให้บริการทางวิชาการแก่ชุมชน เพื่อเป็นแนวปฏิบัติและประสบการณ์อันจะเป็นประโยชน์แก่การปฏิบัติงานของนักศึกษาในอนาคต

6. การส่งเสริมให้วิทยาลัยมีบทบาทสำคัญในการริเริ่ม และร่วมมือกับชุมชน ทำนุบำรุงและเผยแพร่ขนบธรรมเนียมประเพณีและวัฒนธรรมประจำท้องถิ่นในชุมชนทั่วไปได้รับทราบ และสร้างความภูมิใจในวัฒนธรรมเฉพาะ ให้เกิดแก่ประชาชนในท้องถิ่นนั้น (พจนี ธีรยุทธธน 2522: 160)

นอกจากนี้ตามรายงานของคณะกรรมการวางพื้นฐานเพื่อปฏิรูปการศึกษา มีความเห็นสอดคล้องกับนโยบายของกรมการฝึกหัดครู คือ สถาบันการฝึกหัดครู ควรเน้นการสอนที่มุ่งผลิตบุคคลที่มีคุณสมบัติตามความมุ่งหมายออกไปรับใช้สังคม วิจัยค้นคว้า เพื่อความก้าวหน้าทางวิชาการ และการประยุกต์ผลงานวิจัยค้นคว้า เพื่อช่วยแก้ปัญหาต่าง ๆ ส่งเสริมศิลปวัฒนธรรม รสนิยม ค่านิยม สุนทรียภาพในหมู่นักศึกษาและประชาชน และการให้บริการทางวิชาการแก่สังคมในรูปแบบต่าง ๆ (คณะกรรมการวางพื้นฐานปฏิรูปการศึกษา 2518: 32) ตามแผนพัฒนาการศึกษาการฝึกหัดครูในแผนพัฒนาการศึกษาระยะที่ 5 (2525-2529) ได้เน้นการให้บริการทางวิชาการแก่ชุมชนเป็นหน้าที่สำคัญอย่างหนึ่งโดยกำหนดไว้ในข้อ 11 ว่า ส่งเสริมให้การบริการทางวิชาการแก่ชุมชนในอันที่จะแก้ปัญหาสังคม และพัฒนาชุมชนในท้องถิ่นอันเป็นที่ตั้งของสถาบันหรือกลุ่มสถาบันการฝึกหัดครู (สำนักงานคณะกรรมการการศึกษาแห่งชาติ 2524: 122) จากรายงานการสัมมนาภารกิจของมหาวิทยาลัยที่สังคมไทยมุ่งหวัง เมื่อวันที่ 14-17 ธันวาคม พ.ศ. 2517 ณ มหาวิทยาลัยศรีนครินทรวิโรฒ พิษณุโลก ที่ประชุมได้เสนอแนะแนวทางในการให้บริการทางวิชาการแก่ชุมชนดังนี้คือ

1. การให้บริการสังคมควรมุ่ง เพื่อสนอง ความต้องการและแก้ปัญหาสังคม
2. ควรจะพิจารณาให้แน่นอนว่าจะ เป็นไปในรูปอาสาสมัคร หรือบังคับบรรจุไว้ใน

หลักสูตร และรัฐบาลควรมีบทบาทร่วมด้วยสักเพียงใด

3. ควรถือหลักการให้และการรับ คือเป็นการทำงานร่วมกันระหว่างมหาวิทยาลัย กับสังคม มิใช่เป็นการให้หรือการรับเพียงอย่างเดียว

4. มหาวิทยาลัยในภูมิภาคควรสร้างความสัมพันธ์อันดีกับหน่วยงานของประชาชน ในภูมิภาคนั้น เป็นพิเศษ และให้โอกาสแก่ผู้นำชุมชนได้เข้ามามีบทบาทในมหาวิทยาลัย จะช่วย ให้มหาวิทยาลัยทราบปัญหาและความต้องการของภูมิภาคและร่วมกันพัฒนาภูมิภาคนั้น ไพฑูรย์ พงศ์บุตร ได้ให้แนวคิดเกี่ยวกับนโยบายในการให้บริการทางวิชาการแก่ชุมชนไว้ดังนี้

1. การบริการนั้นต้องมีคุณค่าเพียงพอ จะต้องไม่ใช่ลักษณะงานที่สถาบันในระดับ ต่ำกว่านี้ ทำได้โดยง่าย เพื่อหลีกเลี่ยงการทำงานซ้ำซ้อน และให้งานนั้นมีศักดิ์ศรี สัมกับ มหาวิทยาลัยชาติให้
2. การจัดบริการทางวิชาการแก่สังคมจะต้องไม่เป็นไปในเชิงหากำไร
3. ต้องเหมาะสมกับความต้องการของสังคมหรือท้องถิ่น (ไพฑูรย์ พงศ์บุตร 2517: บ. 85) ทั้งนี้เพราะการให้บริการที่ตรงกับความต้องการของประชาชนย่อมได้ประโยชน์คุ้มค่า ตรงตามหลักการพัฒนาชุมชน กลุ่มวิทยาลัยครูภาคใต้ได้กำหนดนโยบายการให้บริการทางวิชาการ แก่ชุมชนตามพระราชบัญญัติวิทยาลัยครู พุทธศักราช 2518 เป็นหลัก แล้วกำหนดนโยบายออกไป ให้ชัดเจนยิ่งขึ้น เช่น วิทยาลัยครูสงขลา กำหนดแนวคิดและนโยบายไว้ว่า จะดำเนินการทุกวิถี ทาง เพื่อให้ท้องถิ่นมีความศรัทธา และเชื่อถือในฐานะที่เป็นศูนย์บริการทางวิชาการในด้านการ ศึกษา เพื่อวิทยาลัยจะได้เป็นแกนนำในการพัฒนาระบบการศึกษาในเขตบริการ ให้มีเอกภาพ สัมบูรณ์และมีประสิทธิภาพสูงสุด เพื่อความเจริญของสังคม (วิทยาลัยครูสงขลา 2525: 6)

ในระดับคณะวิชาในวิทยาลัยครูได้กำหนดนโยบายไว้เป็นแนวในการปฏิบัติ เช่น คณะ วิชาครุศาสตร์ วิทยาลัยครูยะลาได้กำหนดบทบาทของคณะไว้ 2 ข้อ คือ เผยแพร่ความรู้ และ วิธีการใหม่ ๆ ทางวิชาการตามความต้องการของชุมชน และในการดำเนินงานด้านต่าง ๆ ทาง คณะวิชาครุศาสตร์จะต้องร่วมมือประสานงานกับหน่วยงานที่เกี่ยวข้องทั้งในและนอกวิทยาลัย (วิทยาลัยครูยะลา 2524: 2)

✓ ลักษณะการให้บริการทางวิชาการแก่ชุมชน

เพื่อความก้าวหน้าทางด้านวิชาการที่มีอยู่ในสถาบันอุดมศึกษาออกไปสู่ประชาชนอย่าง กว้างขวาง สถาบันอุดมศึกษาจึงให้บริการทางวิชาการในหลายลักษณะ เช่น

1. การสอนโดยใช้หลักสูตรพิเศษต่างจากหลักสูตรกวดสอนตามปกติ
2. การฝึกอบรมวิชาชีพเฉพาะอย่าง

3. ปาฐกถา
4. การอภิปราย
5. สัมมนา
6. จัณนิตรรศการทางวิชาการ
7. เผยแพร่เอกสารทางวิชาการทางสื่อมวลชน
8. ออกปฏิบัติงานในท้องถิ่น (ไพฑูริย์ พงศ์บุตร 2517: บ. 87) จากการวิจัย

เรื่องงานบริการสังคมของสถาบันอุดมศึกษาในจังหวัดมหาสารคาม ในส่วนที่เกี่ยวข้องกับลักษณะการให้บริการมีความคล้ายคลึงกัน แต่ที่แตกต่างออกไปจากของ ไพฑูริย์ พงศ์บุตร เช่น การบริการอุปกรณ์ งานอาสาพัฒนา และการจัดโครงการเฉพาะเรื่อง (วิสัน ลุมปาแฝด 2519: 28-31) ในทำนองเดียวกัน ทนท ใบบัว ได้ทำการวิจัยเรื่อง การบริการสังคมของสถาบันอุดมศึกษาในภาคตะวันออกเฉียงใต้ ได้เสนอแนะลักษณะการให้บริการทางวิชาการแก่สังคม ดังนี้

1. การสอน สถาบันอุดมศึกษาสามารถสอนความรู้บางอย่างให้แก่บุคคลภายนอกสถาบัน ทั้งนี้โดยคำนึงถึงความพร้อมของสถาบันนั้น ๆ
2. การฝึกอบรมเป็นบริการที่จัดเพื่อให้ผู้รับบริการได้รับความรู้ ความชำนาญ ด้านวิชาชีพ หรือวิชาทั่วไปที่จัดรวมเป็นกลุ่ม เพื่อความมุ่งหมายเฉพาะอย่างใดอย่างหนึ่ง
3. การจัดปาฐกถา สถาบันอาจเชิญผู้ทรงคุณวุฒิมาบรรยายเรื่องใดเรื่องหนึ่งตามที่ต้องการเห็นว่าจะ เป็นประโยชน์แก่ผู้รับบริการ
4. การอภิปรายและการสัมมนา เป็นกิจกรรมที่สถาบันอุดมศึกษาทำอยู่ทั่วไปในขณะนี้ และได้รับความสนใจจากบุคคลภายนอกอยู่มาก โดยเฉพาะอย่างยิ่งในการอภิปรายหรือสัมมนาในหัวข้อที่เป็นที่สนใจของสังคมในขณะนั้น
5. การเผยแพร่เอกสารทางวิชาการทางสื่อมวลชนอาจจัดในลักษณะการบรรยาย อภิปราย การเขียนบทความ สถาบันอาจดำเนินการเองหรือให้สถาบันอื่นมาร่วมก็ได้
6. การจัณนิตรรศการทางวิชาการ เป็นลักษณะการให้บริการแบบหนึ่งที่ได้รับการได้รับความสนใจ
7. ออกปฏิบัติงานในท้องถิ่น เป็นการให้บริการไปถึงประชาชนโดยตรง โดยคำนึงถึงความต้องการของประชาชนด้วย (ทนท ใบบัว 2524: 9) นอกจากนี้ สัมชาย วงษ์เกษม ได้เสนอแนะลักษณะการให้บริการที่ใกล้เคียงกัน แต่มีลักษณะที่แตกต่างออกไปเช่นการ เป็นที่ปรึกษา หรือผู้เชี่ยวชาญ และการเข้าร่วมกิจกรรมชุมชน (สัมชาย วงษ์เกษม 2519: 10)

นอกจากนั้น พร สุวรรณวาลกกลีกล และ สุรพล สันตราปต์ย์ (2522: 189-190) ได้เสนอแนวคิดเกี่ยวกับรูปแบบในการให้บริการทางวิชาการแก่ชุมชนไว้ดังนี้

1. จัดทำหลักสูตรการศึกษา หรือหลักสูตรฝึกอบรมวิชาชีพที่ตรงตามความต้องการของชุมชน และท้องถิ่น ให้มีลักษณะจบในตัว (Terminal Program) ซึ่งผู้เรียนสามารถนำความรู้และทักษะที่ได้จากการเข้าศึกษาหรืออบรมระยะสั้นไปใช้ประโยชน์ในการประกอบอาชีพและพัฒนาอาชีพได้ทันที โดยไม่เสียเวลาในการประยุกต์มากนัก หากเป็นไปได้ควรให้การฝึกอบรมในความรู้ และวิธีการที่ใช้ได้เลย ในสภาพความเป็นจริงของท้องถิ่นของผู้เข้ารับการอบรม
2. จัดทำโครงการนอกโรงเรียน เป็นการจัดการศึกษาให้แก่ประชาชนทุกอาชีพ และทุกวัย เลือกสรรวิชาชีพที่เป็นประโยชน์ต่อการดำเนินชีวิตของบุคคล ครอบครัว และชุมชน การจัดหลักสูตรวิชาต่าง ๆ ให้ประโยชน์ซึ่งเป็นผู้รับบริการแสดงความต้องการว่าต้องการศึกษาวิชาใดบ้าง
3. จัดการประชุมทางวิชาการ การสัมมนา การอภิปราย โดยร่วมมือกับหน่วยงานและเอกชน และให้ประชาชนทุกอาชีพเข้ามีส่วนร่วม เพื่อเพิ่มพูนความรู้และประสบการณ์ต่าง ๆ ที่ผู้เข้าร่วมประชุม สัมมนา หรืออภิปราย จะสามารถนำไปปรับใช้ในท้องถิ่นของตนได้
4. จัดนิทรรศการทางวิชาการ การแสดงสาธิตวิธี สาธิตผล เพื่อให้เห็นของจริง และมีความเปลี่ยนแปลงที่ดีกว่าเดิม และเห็นแนวทางว่าควรจะนำไปปรับใช้ในท้องถิ่นของตนหรือไม่
5. เผยแพร่ความรู้โดยผ่านทางสื่อมวลชน ใช้ระบบโทรคมนาคมทางไกล เพื่อกระจายโอกาสทางการศึกษา ให้ประชาชนได้รับโอกาสทางการศึกษาเท่าเทียมกัน
6. จัดทำเอกสารเผยแพร่ในรูปแบบที่อ่านง่าย ใช้ได้จริงในสภาพท้องถิ่นนั้น
7. จัดรายการตอบปัญหาทางไปรษณีย์ และทางวิทยุกระจายเสียง
8. จัดโครงการนำอาจารย์ นิสิต นักศึกษาออกพัฒนาชนบท เข้าไปมีบทบาทพัฒนาบุคคลและสังคม โดยร่วมศึกษา ร่วมทำงานและร่วมแก้ไขปัญหาให้ชุมชนเกิดการเปลี่ยนแปลงอย่างถาวร โดยบุคคลในชุมชนนั้นเอง
9. จัดโครงการเยี่ยมตามบ้านเรือน (Home Visiting) เพื่อช่วยแก้ไขปัญหา ด้านการประกอบอาชีพ และปัญหาด้านอื่น ๆ

สุวัฒน์ นิยมคำ ได้เสนอแนะแนวทางในการให้บริการทางวิชาการแก่ชุมชนของวิทยาลัยครูไว้ ดังนี้

013119

1. Preservice training สถาบันควรวางจุดมุ่งหมายไว้ให้แน่นอนก่อนว่า จะฝึกคนไปให้ใครและต้องการคุณภาพอย่างไร
2. Inservice training จะต้องจัดให้กับครูต่าง ๆ ที่สำเร็จแล้วให้เข้ามา ฝึกฝนวิทยาการ เพิ่มเติมเพื่อให้ทันกับเหตุการณ์
3. Technical advise จะต้องส่งบุคคลไปแนะนำประชาชนหรือครูในชุมชน
4. Mobil unit teaching จัดหน่วยการศึกษาเคลื่อนที่ เพื่อให้ชาวบ้านและ ครูได้รับบริการทางด้านความรู้และอาชีพ
5. Special program จัดออกไปช่วย เหลือชนกลุ่มน้อย ให้อ่านออกเขียนได้ ประกอบอาชีพที่ถูกต้อง
6. Special Quata จัดให้ครูได้เข้ามาอบรมยกวิทยฐานะ
7. Non-Formal Education จัดหลักสูตรหรือกิจกรรมในเรื่อง การศึกษานอก โรงเรียน
8. Community Leader เป็นผู้นำให้ชุมชน
9. Centered service หรือ Extension program ออกไปปฏิบัติงานใน สังคม และจะต้องยินดีที่เปิดบริการให้กับสังคม (ลูว์ดน์ นิยมคำ 2518 : 25)

เจมส์ ดับบลิว เรย์โนลด์ (James W. Raynold 1956 : 143) ได้เสนอแนวการให้ บริการทางวิชาการแก่ชุมชน ไว้ดังนี้

1. กิจกรรมนั้นจัดเพื่อสนองความต้องการทางการศึกษาที่แท้จริงในชุมชน
2. ผู้ได้รับประโยชน์อย่างสูงสุด คือ ประชาชนในชุมชน

✓ วิจิตร อวระกุล ได้กล่าวถึงงานบริการทางวิชาการแก่สังคมในสหรัฐอเมริกาที่ได้ ปฏิบัติสำเร็จ ได้รับผลดี ได้แก่

1. ให้คำปรึกษาแก่รัฐบาลหรือเป็นที่ปรึกษาของรัฐบาล
2. เป็นผู้เชี่ยวชาญในการแก้ปัญหาต่าง ๆ แก่หน่วยงานที่เกี่ยวข้อง เช่น ปัญหาการจราจร การก่อสร้าง การใช้เครื่องไฟฟ้า การศึกษา ฯลฯ
3. บริการความรู้ทางวิชาการแก่ผู้ประกอบการอาชีพต่าง ๆ
4. บริการทางการแพทย์ (วิจิตร อวระกุล 2517 : บ.89)

ไพฑูรย์ สิ้นลารัตน์ ได้ศึกษาการดำเนินงานและพยายามวิเคราะห์งานบริการชุมชน ได้เสนอลักษณะการให้บริการชุมชนไว้ 4 ประการคือ

1. การเผยแพร่ความรู้ เป็นการให้ความรู้แก่คนภายนอกรั้วมหาวิทยาลัย ด้วยวิธีต่าง ๆ เช่น วิทยุ โทรทัศน์ การบรรยาย อภิปรายต่าง ๆ การจัดทำหนังสือเผยแพร่ การที่อาจารย์ นิสิต นักศึกษาออกไปชนบทหมู่บ้านและชุมชนนอกโรงเรียน เป็นต้น
2. การให้คำปรึกษาแนะนำช่วยเหลือ เป็นการให้ความรู้ที่มีอยู่ในมหาวิทยาลัยไปร่วมแก้ไขปัญหาของชุมชน เช่น การเป็นวิทยากร เป็นที่ปรึกษาหน่วยงานของรัฐและเอกชน เป็นต้น รวมทั้งให้การบริการทางด้านการวิจัยด้วย
3. การร่วมมือในการแก้ปัญหาชุมชน รูปแบบนี้เป็นรูปแบบเฉพาะของประเทศที่กำลังพัฒนาที่มหาวิทยาลัยไปมีส่วนโดยตรงกับการแก้ปัญหของประเทศ เช่น ค่ายอาสาพัฒนา โครงการพัฒนาหมู่บ้านแม่กลอง โครงการโรงเรียนครูคำลัดรอุบลรัตน์ เป็นต้น
4. การปรับปรุงสมรรถภาพของบุคลากรในหน่วยงานต่าง ๆ งานบริการด้านนี้เป็นการฝึกอบรมสัมมนา จัดประชุมต่าง ๆ ซึ่งเป็นที่นิยมกันทั่วไป (ไพฑูรย์ สิ้นลารัตน์ 2522 : 10)

สรุปแล้วรูปแบบหลักที่ใช้ในการให้บริการทางวิชาการแก่ชุมชนมีดังต่อไปนี้

1. การบรรยายหรือปาฐกถา
2. การประชุมสัมมนา
3. การอบรมหรือฝึกปฏิบัติการ
4. การสาธิตหรือการทดลอง
5. เผยแพร่ความรู้ทางสื่อสารมวลชน
6. จัดนิทรรศการทางวิชาการ
7. การสอนกลุ่มสนใจเฉพาะเรื่อง

✓ เนื้อหาสาระในการให้บริการทางวิชาการแก่ชุมชน

การให้บริการทางวิชาการแก่ชุมชนเพื่อพัฒนาคุณภาพชีวิตของประชาชน เนื้อหาสาระที่ควรให้แก่ประชาชน ภิญโญ สารธร (2518 : 37) ได้เสนอแนะที่จะให้บริการแก่ชุมชนไว้ดังนี้

1. รัฐศาสตร์ อันเกี่ยวกับการปกครองบ้านเมือง
2. เศรษฐกิจ อันเกี่ยวกับระบบเศรษฐกิจ
3. เกษตรศาสตร์ อันเป็นหลักสำคัญของประเทศ

4. เทคโนโลยี ได้แก่วิชาชีพการช่างทั่ว ๆ ไป
5. วัฒนธรรม และชีวิตครอบครัว

ศิริวรรณ เสรีภักดีวงศ์ ได้ทำการวิจัยเรื่องความพร้อมในการให้บริการทางวิชาการแก่ชุมชนของวิทยาลัยครูมหาสารคาม และความต้องการรับบริการของประชาชนในเขตรับผิดชอบ ได้ศึกษาความต้องการของประชาชน 4 ด้านคือ

1. ด้านการศึกษาทั่วไป
2. ด้านเศรษฐกิจและอาชีพ
3. ด้านอนามัยและโภชนาการ
4. ด้านการปกครอง (ศิริวรรณ เสรีภักดีวงศ์ 2520 : 107-108)

5174646

ฟิลลิปป์ เอช คัม (Phillip H. Comb 1974: 5) ได้ศึกษาความต้องการของประชาชนทางด้านวิชาการ ได้จำแนกเนื้อหาที่สำคัญไว้ดังนี้

1. ด้านการศึกษาทั่วไปหรือความรู้พื้นฐาน ได้แก่ การอ่านออก เขียนได้ คิดเป็น ความเข้าใจวิทยาศาสตร์เบื้องต้น และสิ่งแวดล้อมทั่วไป เป็นต้น
2. ด้านการศึกษาเพื่อยกระดับความเป็นอยู่ของครอบครัว ได้แก่ การอนามัยและโภชนาการ ศพกรรมศาสตร์และการเลี้ยงดูเด็ก การซ่อมแซมปรับปรุงบ้านเรือน และการวางแผนครอบครัว เป็นต้น
3. ด้านการศึกษาเพื่อยกระดับความเป็นอยู่ของชุมชน ได้แก่ การศึกษาเพื่อความเข้าใจในการปกครองท้องถิ่นและประเทศ การสหกรณ์ เป็นต้น
4. ด้านการศึกษาเพื่อประกอบอาชีพ ได้แก่ การพัฒนาความรู้ และทักษะเฉพาะอย่างในการประกอบอาชีพที่สัมพันธ์กับความก้าวหน้าทางเศรษฐกิจ และความต้องการของสังคม ซึ่งเป็นประโยชน์ต่อการดำรงชีวิตในสังคมปัจจุบัน

ยอร์จ แนช (George Nash 1973: 14) ได้กำหนดเนื้อหาสาระในการให้บริการทางวิชาการแก่ชุมชนของมหาวิทยาลัยชิคาโก 6 ด้านคือ

1. ด้านสุขภาพอนามัย (Health)
2. ด้านบริการชุมชน (Social Service)
3. ด้านกฎหมาย (Law)
4. ด้านการสร้างที่อยู่และสิ่งแวดล้อม (Environment Planning and Housing)

5. ด้านการศึกษา (Education)
6. ด้านพัฒนาเศรษฐกิจ (Economic Development)

บรันลีย์ แฮร์ริส เจมส์ (Brantley Harris James 1970: 2673A) ได้ศึกษาความต้องการที่จำเป็นมากของประชาชนในเมืองของรัฐจอร์เจีย ผลการวิจัยพบว่า ความรู้ด้านความปลอดภัย สุขภาพ อาหาร และโภชนาการ ซึ่งผู้ที่มีอายุ ระดับการศึกษา และอาชีพที่ต่างกัน มีความต้องการแตกต่างกันออกไป

✓ การดำเนินงานในการให้บริการทางวิชาการแก่ชุมชน

สถาบันอุดมศึกษามีบทบาทในการให้บริการทางวิชาการแก่ชุมชนมาเป็นเวลานานแล้ว แต่ถือเป็นหน้าที่โดยอ้อม ไม่มีระบบ ระเบียบแต่อย่างใด จนกระทั่งในปัจจุบันได้ถือเป็นบทบาทที่สำม นอกเหนือจากการสอนและการวิจัย สถาบันอุดมศึกษาได้ให้บริการทางวิชาการแก่ชุมชนในด้านต่าง ๆ อย่างกว้างขวางตามกำลังความพร้อมของแต่ละสถาบัน ซึ่งขอยกตัวอย่างโดยสังเขปดังนี้

✓ จุฬาลงกรณ์มหาวิทยาลัย ให้บริการทางวิชาการแก่ชุมชนทุกคณะ จากรายงานการวิจัยเรื่องสถานการณ์การให้บริการทางวิชาการแก่ชุมชนของสถาบันอุดมศึกษาในประเทศไทย พบว่า จุฬาลงกรณ์มหาวิทยาลัยให้บริการทางวิชาการที่มีการกำหนดหลักสูตร 99 โครงการ สาขาวิชามนุษยศาสตร์และสังคมศาสตร์มีมากที่สุดถึง 70 โครงการ โครงการวิจัยทางวิชาการแก่ชุมชนมี 20 โครงการ สาขาวิชาแพทยศาสตร์มีมากถึง 9 โครงการ นอกจากนั้นยังมีโครงการเกี่ยวกับเรื่องทั่ว ๆ ไปอีก 56 โครงการ (สุนันท ปัทมาคมและคณะ 2521: 8)

✓ มหาวิทยาลัยเชียงใหม่ มีโครงการให้บริการทางวิชาการแก่ชุมชนด้านความรู้ ความเป็นอยู่ อาชีพ การวางแผนครอบครัว เป็นต้น โครงการที่สำคัญได้แก่ โครงการช่วยเหลือชาวเขาของพระบาทสมเด็จพระเจ้าอยู่หัว ซึ่งได้ให้คำแนะนำในเรื่องการเพาะปลูก การเลี้ยงสัตว์ และการทำนาบนไหล่เขา โครงการปลูกพืชไร่บนเขา โครงการปลูกพืชหมุนเวียนเพื่อเพิ่มผลผลิตทางการเกษตร นอกจากนั้นยังมีหน่วยแพทย์อาสาของสมเด็จพระศรีนครินทราบรมราชชนนี อันประกอบด้วยแพทย์ และทันตแพทย์จากมหาวิทยาลัยเชียงใหม่ออกไปให้บริการแก่ประชาชนในถิ่นทุรกันดาร มหาวิทยาลัยยังเปิดการอบรมหลักสูตรระยะสั้น เช่น การอบรมครู ประจําการ ผู้บริหารและมัคคุเทศก์ เป็นต้น

มหาวิทยาลัยขอนแก่น ได้ให้บริการทางวิชาการแก่ชุมชนในด้านเนื้อหาสาระต่าง ๆ อย่างกว้างขวาง เช่นเดียวกัน โครงการที่สำคัญได้แก่ โครงการอาสาสมัครอนามัยชุมชน ซึ่งให้ความรู้ทางด้านสุขภาพ อนามัย การบำบัด รักษา และการป้องกันโรคภัยไข้เจ็บแก่ประชาชน ในท้องถิ่นห่างไกล โครงการแพทย์อาสาสมัครเพื่อพระศรีนครินทร์ราชชนนี โครงการฝึกอบรมการเลี้ยงสัตว์ โครงการพัฒนาการเลี้ยงสัตว์ ร่วมกับจังหวัดร้อยเอ็ด โครงการเกี่ยวกับการถนอมพืชผัก โครงการชุดบ่อน้ำบาดาล และโครงการอบรมครูประจำการของโรงเรียนในภาคตะวันออกเฉียงเหนือ เป็นต้น

มหาวิทยาลัยเกษตรศาสตร์ ได้จัดอบรมวิชาชีพทางด้าน การเกษตร และด้านอื่น ๆ ให้กับประชาชนทั้งในส่วนกลางและส่วนภูมิภาค นอกจากนี้ยังจัดนิทรรศการ เผยแพร่ความรู้ทางวิทยุ โทรทัศน์ ตอบปัญหาทางไปรษณีย์ ผลิตเอกสารเผยแพร่ (สุรพล จันทร์ทาบัตย์ 2522: 193)

มหาวิทยาลัยสงขลานครินทร์ ให้บริการลักษณะเดียวกับมหาวิทยาลัยเชียงใหม่และขอนแก่น โดยเน้นการส่งเสริมกิจกรรมนอกหลักสูตรแก่นักศึกษา เพื่อส่งเสริมให้นักศึกษาเป็นพลเมืองดี และเป็นผู้นำชุมชน (คณะกรรมการการศึกษาแห่งชาติ 2522: 155-156)

มหาวิทยาลัยศรีนครินทรวิโรฒ ให้บริการทางด้านความรู้ทางสถานีวิทยุกระจายเสียง ส่งบุคลากรไปเป็นวิทยากรแก่หน่วยงานต่าง ๆ การอบรมและสัมมนา จัดบริการด้านสุขภาพ และอนามัย เผยแพร่เอกสารทางวิชาการ อบรมเจ้าหน้าที่ศูนย์วัฒนธรรมพื้นบ้าน และการอบรมนายหน้าทะเลของสถาบันทักษิณคดีศึกษา มหาวิทยาลัยศรีนครินทรวิโรฒสงขลา จัดตั้งพิพิธภัณฑ์สัตว์และสถานเลี้ยงสัตว์น้ำเค็มของวิทยาเขตบางแสน เป็นต้น (มหาวิทยาลัยศรีนครินทรวิโรฒ 2524: 189-196)

วิทยาลัยพลศึกษาซึ่งเป็นสถาบันอุดมศึกษาได้ให้บริการทางวิชาการแก่ชุมชนที่สำคัญได้แก่ โครงการส่งเสริมกีฬาเยาวชนและประชาชน โดยวิทยาลัยพลศึกษาทุกแห่ง เป็นศูนย์กีฬาฟุตบอล บาสเกตบอล วอลเลย์บอล เป็นต้น โครงการเผยแพร่กิจกรรมทางพลศึกษา โครงการอบรมครูประจำการหมวดวิชาพลานามัย โดยวิทยาลัยพลศึกษาจัดส่งอาจารย์ออกไปตามโรงเรียนต่าง ๆ เพื่อเพิ่มพูนความรู้และประสบการณ์แก่ครูประจำการ โครงการศึกษาภาคฤดูร้อนร่วมกับครูสภาและกรรมการฝึกหัดครู โครงการอบรมผู้ตัดสินกีฬา โครงการฝึกสอนกีฬา (คณะกรรมการการศึกษาแห่งชาติ 2522: 103-105)

วิทยาลัยเทคโนโลยีและอาชีวศึกษา ได้มีบทบาทในการให้บริการในด้านต่าง ๆ แก่ประชาชนที่สำคัญได้แก่ การอบรมครูประจำการ จัดสำหรับครูสอนวิชาเกษตรและวิชาสามัญ สัมพันธ์ในสถานศึกษาอาชีวศึกษา อาชีวเกษตรในสาขาวิชาต่าง ๆ เช่น ช่างเกษตร สัตวบาล การสัตพารม เป็นต้น นอกจากนี้ยังมีโครงการฝึกอบรมพัฒนาครู โครงการอบรมเยาวชน การบรรยายพิเศษ ร่วมมือกับกรมการปกครอง กระทรวงมหาดไทยอบรมวิชาเกษตรแก่ครูสังกัด องค์การบริหารส่วนจังหวัดทั่วประเทศ

วิทยาลัยกรรมการฝึกหัดครู ได้เน้นถึงบทบาทของสถาบันอุดมศึกษาในบทบาทที่ล้ำม ได้กำหนดนโยบายของกรรมการฝึกหัดครูตามแผนพัฒนาการศึกษาแห่งชาติ ระยะที่ 4 (2520-2524) ได้ปรับปรุง ขยายการฝึกอบรมครูประจำการในชนบทให้กว้างขวางยิ่งขึ้น เป็นโครงการ เพื่อเสริมสร้างคุณภาพของผลผลิตจากวิทยาลัย เช่น โครงการศูนย์ฝึกอบรมครูประจำการ โครงการบริการทางวิชาการแก่ชุมชน โครงการการฝึกหัดครู และบริการการศึกษา นโยบายของกรรมการฝึกหัดครูในแผนพัฒนาการศึกษา ระยะที่ 5 (2525-2529) ได้กำหนดนโยบายปฏิบัติ เกี่ยวกับบทบาทในการพัฒนาไว้ว่า กรรมการฝึกหัดครูได้เตรียมการและดำเนินการจัดให้บริการ และจัดสอนวิชาการและวิชาชีพที่มีผลต่อการพัฒนาชีวิตและสังคมในท้องถิ่น โดยเฉพาะในชนบท ทั้งในระบบและนอกระบบโรงเรียน โดยร่วมมือกับสถาบันการศึกษาและหน่วยงานต่าง ๆ ทั้งของรัฐและเอกชนในท้องถิ่นนั้น ๆ (ปาพจน์ โสภณ 2526 : 109)

วิทยาลัยครูจำนวน 36 แห่ง กระจายอยู่ทั่วทุกภูมิภาคของประเทศ จึงเหมาะในการพัฒนาชนบทของประเทศ โดยเฉพาะอย่างยิ่งแผนพัฒนาเศรษฐกิจและสังคมแห่งชาติ ฉบับที่ 5 มุ่งไปที่การพัฒนาชนบท เน้นที่ทรัพยากรบุคคลมากกว่าวัตถุ วิทยาลัยครูจึงจัดโครงการต่าง ๆ ขึ้น เพื่อให้บริการทางวิชาการแก่ประชาชนในเขตความรับผิดชอบของวิทยาลัยครู มีทั้งโครงการระยะสั้นและระยะยาว โครงการที่เป็นโครงการใหญ่ได้แก่

1. โครงการฝึกหัดครูชนบท (Thailand - Unesco Rural Teacher Education Project (TURTEP))
2. โครงการฝึกหัดครูและบริการการศึกษา (Teacher Education CUM Education Extension Program)
3. โครงการฝึกอบรมเด็กเล็กก่อนเกณฑ์เข้าเรียน (Project Head Start)

โครงการแม่บทเหล่านี้เป็นประตูปู่ช่นบท ก่อให้เกิดโครงการแยกย่อยออกไปมากมาย ทั้งนี้ก็เพราะว่า กรมการฝึกหัดครูให้อิสระแก่วิทยาลัยครูอย่างเต็มที่ในการดำเนินงานทางด้านวิชาการ การบริการทางวิชาการแก่ชุมชน โดยวิทยาลัยครูเป็นผู้กำหนดโครงการและใช้ทรัพยากรที่มีของวิทยาลัย โดยอาศัยความร่วมมือจากท้องถิ่นและชุมชนนั้น ๆ เป็นหลัก โครงการย่อยของวิทยาลัยครูต่าง ๆ ในบทบาทการพัฒนาชนบทได้แก่

1. โครงการอบรมชาวบ้านเพื่อเพิ่มผลผลิตข้าวของวิทยาลัยครูเพชรบุรีวิทยา ลงกระณี ดำเนินการโดยให้การอบรมแก่ชาวบ้านด้านการเลือกพันธุ์ข้าว การบำรุงรักษาต้นข้าว การใส่ปุ๋ย การเก็บเกี่ยว การปลูกพืชหมุนเวียนในนา
2. โครงการศูนย์ข้อมูลท้องถิ่น ของวิทยาลัยครูนครราชสีมา ดำเนินการด้านมนุษยศาสตร์ของท้องถิ่นในเขตจังหวัดนครราชสีมาและภาคอีสาน
3. โครงการวิทยาลัยชาวบ้าน ของวิทยาลัยครูสกลนคร ดำเนินการอบรมให้ความรู้แก่ชาวบ้าน ด้านคำสอนา ปัญหาชาวบ้าน อุดมการณ์ต่อชาติ ความมั่นคงของชาติ ร่วมกับหน่วยพัฒนาการเคลื่อนที่ 32 กรป. กลาง สกลนคร
4. โครงการวัฒนธรรมสัญจร ของวิทยาลัยครูสุราษฎร์ธานี ดำเนินการออกเผยแพร่และฟื้นฟูวัฒนธรรมประจำท้องถิ่น
5. โครงการค้นคว้าและส่งเสริมงานช่างฝีมือของวิทยาลัยครูสุราษฎร์ธานี ดำเนินการศึกษาค้นคว้าส่งเสริมงานช่างฝีมือ ด้านการผลิต การใช้และการจำหน่ายให้ชุมชนชนบท
6. โครงการส่งเสริมกีฬาไทยและการเล่นในท้องถิ่นของวิทยาลัยครูสุราษฎร์ธานี ให้คงอยู่และเผยแพร่ออกไปให้เป็นที่รู้จักโดยกว้างขวาง
7. โครงการพัฒนาอาหารไทยของวิทยาลัยครูสุราษฎร์ธานี เพื่อส่งเสริมให้มีการพัฒนาปรับปรุงอาหารพื้นเมือง ส่งเสริมให้นิยมและเห็นคุณค่าอาหารไทย
8. โครงการฝึกอบรมครูช่วยสอนชาวเขา ของวิทยาลัยครูกำแพงเพชร เพื่อส่งเสริมให้มีการฝึกอบรมหนุ่มสาวชาวเขาเผ่าต่าง ๆ ให้มีความสามารถไปเป็นครูสอนภาษาไทยนักเรียนชาวเขาในท้องถิ่นของตนได้ ให้เด็กชาวเขาที่มีความคิดที่จะพัฒนาตนเอง หมู่บ้านอยู่ในสังคมได้อย่างเป็นสุข และมีค่านิยม ที่ค่านคติที่ถูกต้องทางวัฒนธรรมไทย รวมทั้งความจงรักภักดีต่อแผ่นดินไทย

9. โครงการห้องสมุดเคลื่อนที่ สัปดาห์สื่อประเภทต่าง ๆ หมุนเวียนออกไปให้ ประชาชนในชนบทใช้ศึกษาค้นคว้าหาความรู้ เพื่อพัฒนาสิ่งแวดล้อมและอาชีพ มีดำเนินการ อยู่ในวิทยาลัยครูต่าง ๆ หลายแห่ง เช่น วิทยาลัยครูพระนคร วิทยาลัยครูนครสวรรค์ วิทยาลัยครูอุดรธานี

10. โครงการอาสาพัฒนาชนบท ส่งเสริมและร่วมมือกับชาวบ้าน พัฒนาหมู่บ้าน ด้วยการสร้างถนน สะพาน ขุดสระน้ำ ทำฝาย สร้างล้งม ช่อม สร้างโรงเรียน ฯลฯ

11. โครงการไร่นาสำริด ของวิทยาลัยครูนครสวรรค์ สัปดาห์สำริด ไร่ฝ้าย ไร่ข้าวโพด โดยร่วมมือกับเกษตรอำเภอและเกษตรจังหวัด เพื่อให้ชาวชนบทศึกษาแบบอย่าง ในการปรับปรุงไร่นาของตนตามหลักวิชาแผนใหม่ (ปาพจน์ โสภณ 2526 : 125-126)

12. โครงการฝึกหัดครูเพื่อพัฒนาชนบท (Teacher Education for Rural Development Project (TERD PROJECT) เป็นโครงการที่จัดขึ้นในวิทยาลัยครูหลายแห่ง โดยการร่วมมือระหว่างกรมการฝึกหัดครูกับวิทยาลัยครู เพื่อนำนักศึกษาครูออกไปทำงานพัฒนา และแก้ปัญหาของชุมชนในด้านต่าง ๆ เช่น ศูนย์เด็กเล็กก่อนวัยเรียน ศูนย์ส่งเสริมการอ่าน ศูนย์ส่งเสริมกีฬาและอนามัย ฯลฯ

13. โครงการ อพป. (อาสาพัฒนาและป้องกันตนเอง) เป็นโครงการร่วมกัน 6 กระทรวง คือ กระทรวงกลาโหม กระทรวงมหาดไทย กระทรวงสาธารณสุข กระทรวงคมนาคม และกระทรวงศึกษาธิการ โครงการนี้ช่วยเสริมบทบาทของวิทยาลัยครู ึ่งได้ผลิตครูเพื่อพัฒนา ชนบท เป็นการประสานหลายหน่วยงาน เพื่อช่วยเหลือหมู่บ้านในเขตยากจนแบบผสมผสาน (กรมการฝึกหัดครู 2525 : 6-7)

อาจกล่าวได้ว่า โครงการที่จัดทำกันมากในวิทยาลัยครูทุกแห่ง คือ โครงการให้ความรู้แก่ประชาชน ด้านสุขภาพอนามัย สาธารณสุข โภชนาการ การเกษตร วัฒนธรรม ความมั่นคง การสหกรณ์ ด้วยวิธีการบรรยาย สำริด การสัทธิรศการ ขึ้นในหมู่บ้านตามโอกาสต่าง ๆ หรือในรูปของการส่งอาจารย์ไปร่วมเป็นวิทยากรให้แก่ท้องถิ่น รวมทั้งสัทธิให้ชาวบ้านไปศึกษาดูงาน ณ สถานที่ต่าง ๆ

โครงการการให้บริการทางวิชาการแก่ชุมชนในกลุ่มวิทยาลัยครูภาคใต้

วิทยาลัยครูถือเป็นส่วนหนึ่งของชุมชน มีความสัมพันธ์ ึ่งพาอาศัยซึ่งกันและกันในฐานะที่วิทยาลัยครูเป็นสถาบันอุดมศึกษาที่มีบุคลากรที่มีความรู้ความสามารถในด้านวิชาการ วัสดุอุปกรณ์

อาคารสถานที่ กลุ่มวิทยาลัยครุภาคใต้ได้ให้บริการทางวิชาการแก่ชุมชนในหลายรูปแบบ ทั้งที่
ใช้สถานที่ภายในวิทยาลัยครูและภายนอกวิทยาลัยครู (วิจิตร จันทร์ากุล, สัมภาษณ์)

ทั้งที่นำชาวบ้านเข้ามาสู่วิทยาลัย และนำวิทยาลัยไปสู่ชาวบ้าน (โกสินทร์ รังสยาพันธ์, สัมภาษณ์)

โครงการที่จัดขึ้นมีอาจารย์วิทยาลัยครูรับผิดชอบร่วมกันภายในภาควิชา คณะวิชาต่าง ๆ
และโดยการประสานงานระหว่างหน่วยงานที่เกี่ยวข้อง เพื่อให้บริการในด้านต่าง ๆ ได้แก่
การเกษตร การสาธารณสุข การเมืองการปกครอง การสหกรณ์ การศึกษา วัฒนธรรม
เพื่อพัฒนาคุณภาพชีวิตของประชาชน

โครงการที่สำคัญของกลุ่มวิทยาลัยครุภาคใต้ มีดังนี้

วิทยาลัยครูสุราษฎร์ธานี

1. โครงการผลิตหนังสือเพื่อส่งเสริมคุณภาพชีวิตและสังคม
2. โครงการ ศูนย์พัฒนาประชากร
3. โครงการ ปกป้องวิทยา
4. โครงการ ศูนย์บริการ การสอนวิทยาศาสตร์และเทคโนโลยี

วิทยาลัยครูนครศรีธรรมราช

1. โครงการผลิตหนังสือเพื่อส่งเสริมคุณภาพชีวิตและสังคม
2. โครงการฝึกอบรมผู้ดูแลเด็กก่อนประจำการ
3. โครงการ ศูนย์บริการทางวิชาการ
4. โครงการ เผยแพร่ความรู้แก่ชุมชนทางสื่อมวลชน
5. โครงการ ชุมชนเยาวชน
6. โครงการ ส่งเสริมการอ่านของ เยาวชนในชนบท
7. โครงการ ศูนย์บริการ การสอนวิทยาศาสตร์และเทคโนโลยี

วิทยาลัยครูภูเก็ต

1. โครงการ ศูนย์บริการ การสอนวิทยาศาสตร์และเทคโนโลยี
2. โครงการ สัตนิทรรศการการศึกษา
3. โครงการ อบรมเพาะเห็ดแก่ประชาชนทั่วไป

4. โครงการตลาดนัด
5. โครงการอบรมปฏิบัติการ สร้างข้อสอบวิทยา คำ สตรี
ระดับมัธยมศึกษาตอนปลาย
6. โครงการบริการการศึกษาวิชาชีพเพื่อพัฒนาชุมชน
7. โครงการพัฒนาชุมชนและการสร้างหมู่บ้านชนบท
8. โครงการศูนย์วัฒนธรรมจังหวัดภูเก็ต

วิทยาลัยครูสงขลา

1. โครงการเปิดวิทยาลัยชุมชนในวิทยาลัยครู
2. โครงการออกอากาศวิทยุชาวบ้าน
3. โครงการสันนิทรรตการทางการศึกษา
4. โครงการศิลปศึกษา 2525
5. โครงการจัดตั้งห้องสมุดโรงเรียนตัวอย่างใน 4 จังหวัดภาคใต้
6. โครงการศิลปสัญจร
7. โครงการสันนิทรรตการนาฏศิลป์
8. โครงการสร้างสวนสมุนไพร

วิทยาลัยครูยะลา

1. โครงการสันนิทรรตการทางวิชาการ
2. โครงการดนตรีเพื่อประชาชน
3. โครงการธนาคารเสีงธรรม
4. โครงการศิลปสัญจร
5. โครงการวิทยาลัยชาวบ้าน
6. โครงการสู่ศึกษาสู่ชนบท
7. โครงการสวนสมุนไพรเพื่อชุมชน
8. โครงการเพาะเห็ดสำหรับประชาชน
9. โครงการศึกษาโรงงานอุตสาหกรรมในท้องถิ่น
10. โครงการจัดงานวันอาชีพและแนะแนวอาชีพแก่ชุมชน

องค์การให้บริการทางวิชาการแก่ชุมชน

การวัดองค์การให้บริการทางวิชาการแก่ชุมชน ยังไม่มีแบบแผนที่แน่นอน รูปแบบจะเป็นอย่างไรนั้น ย่อมขึ้นอยู่กับชนิดของสถาบัน ทรัพยากรและพันธกิจ ซึ่งมีแนวคิด อยู่สองแนวที่ค่อนข้างจะตรงกันข้ามกัน คือ แนวที่หนึ่ง เสนอว่า ควรจะทำในรูปการประสาน งาน คือ ปล่อยให้การวัดโปรแกรมต่าง ๆ อยู่ในภาควิชา แต่อีกแนวความคิดหนึ่ง เสนอว่า ควรวัดแยกออกจากโปรแกรมภาคปกติ คือ มีหน่วยงานต่างหากรับผิดชอบโดยเฉพาะ

จากการสำรวจการวัดองค์การบริการสถาบันการศึกษาต่อเนื่องของ ทองอินทร์ วงศ์โสธร พบว่า

1. ไม่มีรูปแบบแน่นอน ย่อมขึ้นอยู่กับวัตถุประสงค์ องค์การที่เป็นการประสานงาน ย่อมมีการแบ่งฝ่ายต่าง ๆ ออกไป เพื่อสนับสนุนการประสานงาน องค์การที่เป็นการบริหารก็ ย่อมแยกฝ่าย ตามลักษณะของบริการ หรือปัญหา
2. สถาบันการศึกษาต่อเนื่องจะเอาสื่อการสอนเข้าไว้เป็นฝ่ายหนึ่ง โดยเฉพาะ โทรทัศน์ การศึกษาทางไปรษณีย์
3. ทุกสถาบันมักมีคณาจารย์มหาวิทยาลัย สำหรับ เป็นที่ให้บริการทางวิชาการแก่ ชุมชน

ส่วนการบรรจุบุคลากรนั้นกระทำกัน 5 วิธี คือ

1. บรรจุเป็นอาจารย์ประจำคณาจารย์
2. แบ่งปริมาณงานของ คณาจารย์เป็นส่วนหนึ่งของงานประจำ
3. จ้างอาจารย์ประจำแบบ Overload
4. จ้างอาจารย์พิเศษภายนอกถึง เวลา
5. ใช้บุคลากรในท้องถิ่นบางวิชา

จากการสำรวจเกี่ยวกับแบบแผนบุคลากร มีลักษณะดังนี้

1. บุคลากรเกี่ยวกับการสอน คณาจารย์ศึกษาต่อเนื่อง ต้องอาศัยจากคณะวิชา อยู่มาก
2. บุคลากรทางด้านบริการ เจ้าหน้าที่ทางเทคนิค สถาบันต้องมีประจำ จะมาก น้อยเพียงใดขึ้นอยู่กับ การ เป็นบริการของสถาบันนั้น ๆ
3. พยายามใช้บุคลากรในท้องถิ่น โดยที่คณาจารย์เป็นฝ่ายประสานงาน เพื่อให้การบริการ สันองความต้องการของชุมชน

ในด้านงบประมาณ อาจได้มาจากรัฐบาลหรือทางราชการ มูลนิธิและที่สำคัญที่สุด คือ จากผู้รับบริการ (ทองอินทร์ วงศ์โสธร, 2522. (8-10) องค์การให้บริการทางวิชาการแก่ชุมชนของมหาวิทยาลัยได้เริ่มเน้นชัดเจนขึ้นภายหลังสงครามโลกครั้งที่ 2 โดยในระหว่างปี พ.ศ. 2495-2496 มหาวิทยาลัยเกษตรศาสตร์ได้เสนอแผนปรับปรุงมหาวิทยาลัยขึ้น ซึ่งครอบคลุมงานบริการชุมชนไว้อย่างกว้างขวาง จึงได้จัดตั้งสำนักส่งเสริมและฝึกอบรมขึ้น มีผู้อำนวยการและรองผู้อำนวยการ สำนักดังกล่าวมีการแบ่งงานออกเป็น 4 ฝ่าย คือ

1. ฝ่ายสำนักงานผู้อำนวยการ
2. ฝ่ายวิชาการและวิจัย
3. ฝ่ายส่งเสริมและเผยแพร่ (รวมวิทยุ)
4. ฝ่ายสื่อการสอน

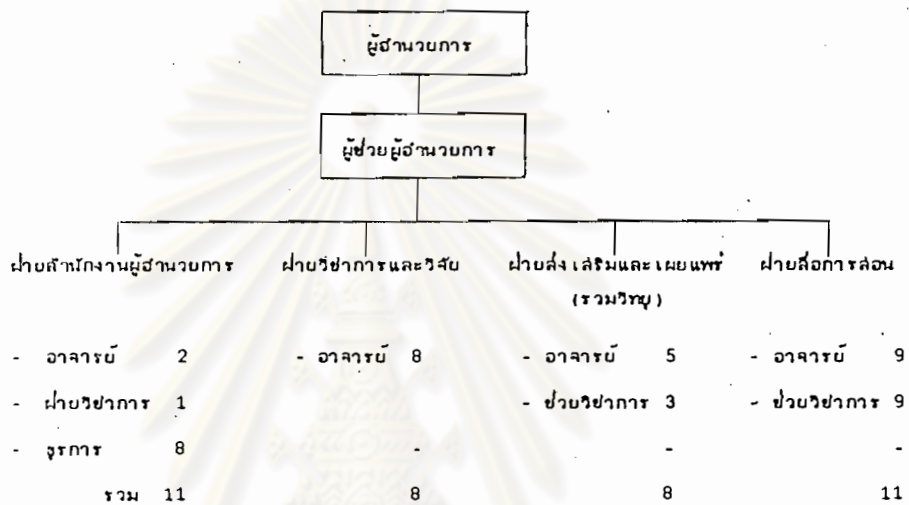
จะเห็นได้ว่าสำนักส่งเสริมและฝึกอบรมมหาวิทยาลัยเกษตรศาสตร์ บรรลุคุณผลการไว้มาก เพื่อให้การปฏิบัติงานมีความคล่องตัว ดังรูปแบบที่ 1



ศูนย์วิทยุทรัพยากร
จุฬาลงกรณ์มหาวิทยาลัย

รูปแบบที่ 1

ศึกษาดัง เลิริมและผกอบรม มหาวิทยาลัยเกษตรศาสตร์



ข้อสังเกต

จะเห็นว่าสถาบันที่ทำหน้าที่ส่งเสริมและผกอบรมในมหาวิทยาลัยในประเทศไทยนั้น จะบรรจุกุศลกรเป็นจำนวนมาก ดังที่สถาบันพัฒนาบริหารศาสตร์ มีอาจารย์ปฏิบัติงานอยู่ในสำนักผกอบรมอยู่ 12 คน และที่มหาวิทยาลัยเกษตรศรมีอยู่ 24 คน ทั้งนี้เพื่อให้เกิดความคล่องตัวในการปฏิบัติงาน ถ้ามีตำแหน่งอาจารย์น้อย ก็จะเป็นส่วนกในกการบรรจุกุศลกรที่มีความสามารถ

ศูนย์วิทยทรัพยากร
จุฬาลงกรณ์มหาวิทยาลัย

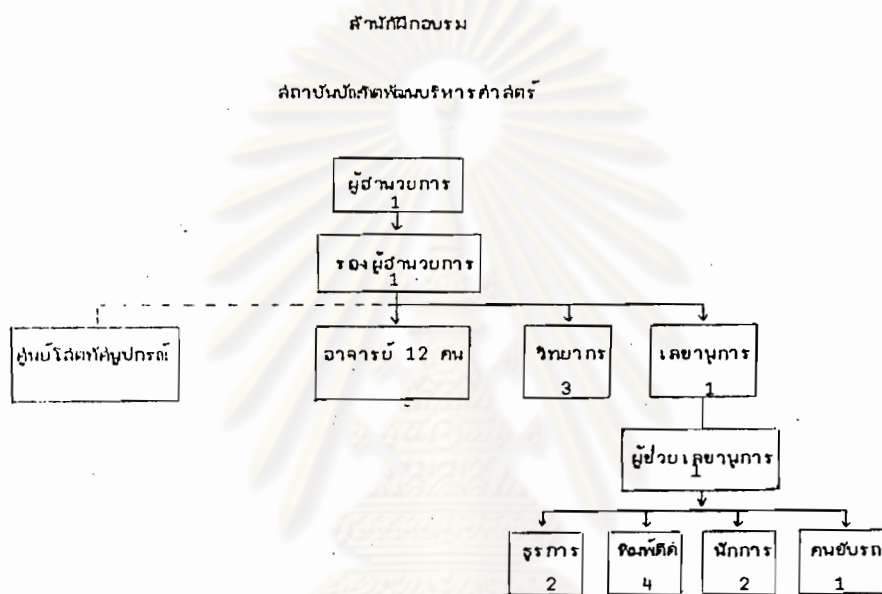
ส่วนสถาบันบริหารจัดการค่าสตร ได้จัดตั้งองค์กรในการให้บริการชุมชนอื่นเรียกว่า
 สำนักฝึกอบรม สถาบันบริหารจัดการค่าสตร ให้การอบรมแก่หน่วยงานของทางราชการและ
 เอกชน มีลักษณะเป็นองค์กรปฏิบัติการ ซึ่งบรรลุปุคคลากรผู้ทรงคุณวุฒิไว้ปฏิบัติงานไว้เป็นจำนวน
 มาก เพื่อให้การบริการเป็นไปอย่างมีประสิทธิภาพ เป็นที่น่าสังเกตว่า ผู้อำนวยการสำนัก
 สามารถดำรงตำแหน่งเป็นขั้นพิเศษ และบรรลุลูกอาจารย์ปริญญาเอกหรือโท มาทำงานดำรง
 ตำแหน่งรองค่าสตราจารย์ ผู้ช่วยค่าสตราจารย์ และอาจารย์ แล้วยังผนวกศูนย์โสตทัศนูปกรณ์
 เข้ามาด้วย ดังรูปแบบที่ 2



ศูนย์วิทยทรัพยากร
 จุฬาลงกรณ์มหาวิทยาลัย

รูปแบบที่ 2

สถาบันบัณฑิตพัฒนบริหารศาสตร์



1. ผู้อำนวยการชั้นพิเศษ 1 คน
2. รองผู้อำนวยการชั้นพิเศษ 1 คน (เวลานี้รักษาการ)
3. อาจารย์ปริญญาเอก-โท ดำรงตำแหน่ง รองศาสตราจารย์ ผู้ช่วยศาสตราจารย์ และอาจารย์
4. เลขานุการคณะ 1 คน (ปริญญาโท)
5. ผู้ช่วยเลขานุการคณะ 1 คน
6. วิทยากร (ช่วยงานวิจัย) โท 1 ครี 2
7. จรรยากร (งานหนังสือ การเงิน) ครี 1 ศีตวา 1
8. พิมพ์ดีด ครี 1 ศีตวา 3
9. พนักงาน 2 คน (ทำความสะอาด โรเบียว)
10. คนขับรถ 1 คน

การคัดองค์การให้บริการทางวิชาการแก่ชุมชน พอสรุปได้ดังนี้

1. รูปแบบที่ไม่จำเพาะเจาะจง แล้วแต่ลักษณะของกิจกรรม ถ้าหากไปสอดคล้องกับคณะวิชา ภาควิชา หรือศูนย์ใด หน่วยดังกล่าวรับผิดชอบในการให้บริการ รูปแบบนี้จึงไม่แน่นอนตายตัว ซึ่งวิทยาลัยครูส่วนใหญ่แบ่งส่วนราชการออกเป็น 5 ฝ่าย คือ

1. สำนักงานอธิการวิทยาลัย
2. คณะวิชาครุศาสตร์
3. คณะวิชาศึกษาศาสตร์
4. คณะวิชามนุษยศาสตร์และสังคมศาสตร์
5. ศูนย์ หรือ สำนัก หรือ หน่วยงานพิเศษ

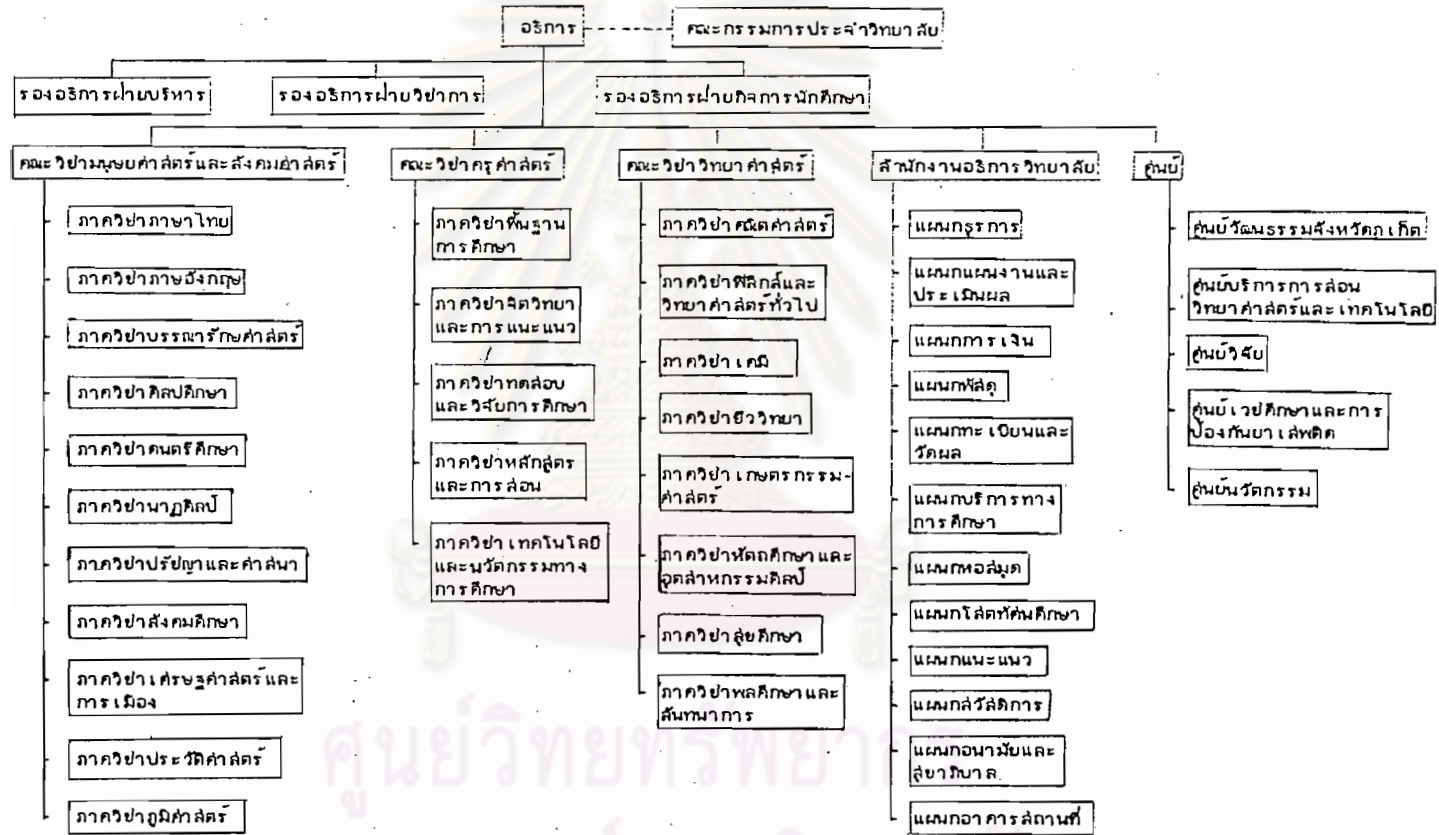
ฝ่ายต่าง ๆ จะทำหน้าที่ให้บริการตามกิจกรรมที่สอดคล้องกับฝ่ายนั้น เป็นที่น่าสังเกตว่า ฝ่ายสำนักงานอธิการวิทยาลัย มีแผนกบริการการศึกษา แต่แผนกนี้มีหน้าที่บริการเอกสารเพื่อบริการแก่บุคลากรภายในสถาบัน มิได้ให้บริการทางวิชาการเป็นสำคัญ ดังรูปแบบที่ 3



ศูนย์วิทยทรัพยากร
จุฬาลงกรณ์มหาวิทยาลัย

รูปแบบที่ 3

แผนผังการแบ่งส่วนราชการ วิทยาลัยครูภูเก็ต



ที่มา : วิทยาลัยครูภูเก็ต คู่มือศึกษาวินัยวิทยาลัยครูภูเก็ต 2525 หน้า 5.

2. รูปแบบที่ให้แก่แผนบริการการศึกษา ซึ่งสังกัดสำนักงานอธิการ ได้ทำหน้าที่ในการให้บริการทางวิชาการแก่ชุมชนอย่างกว้างขวาง โดยจัดแบ่งหน้าที่ออกเป็นส่วนต่าง ๆ ดังนี้

- 2.1 ส่วนงานเลขานุการ
- 2.2 ส่วนงานค้นคว้าวิจัย
- 2.3 ส่วนงานฝึกอบรม และบุคลากรทางการศึกษา
- 2.4 ส่วนงานบริการวิชาการแก่ชุมชน
- 2.5 ส่วนงานฝึกสอน
- 2.6 ส่วนงานพิมพ์เอกสารทางวิชาการ

ดังรูปแบบที่ 4

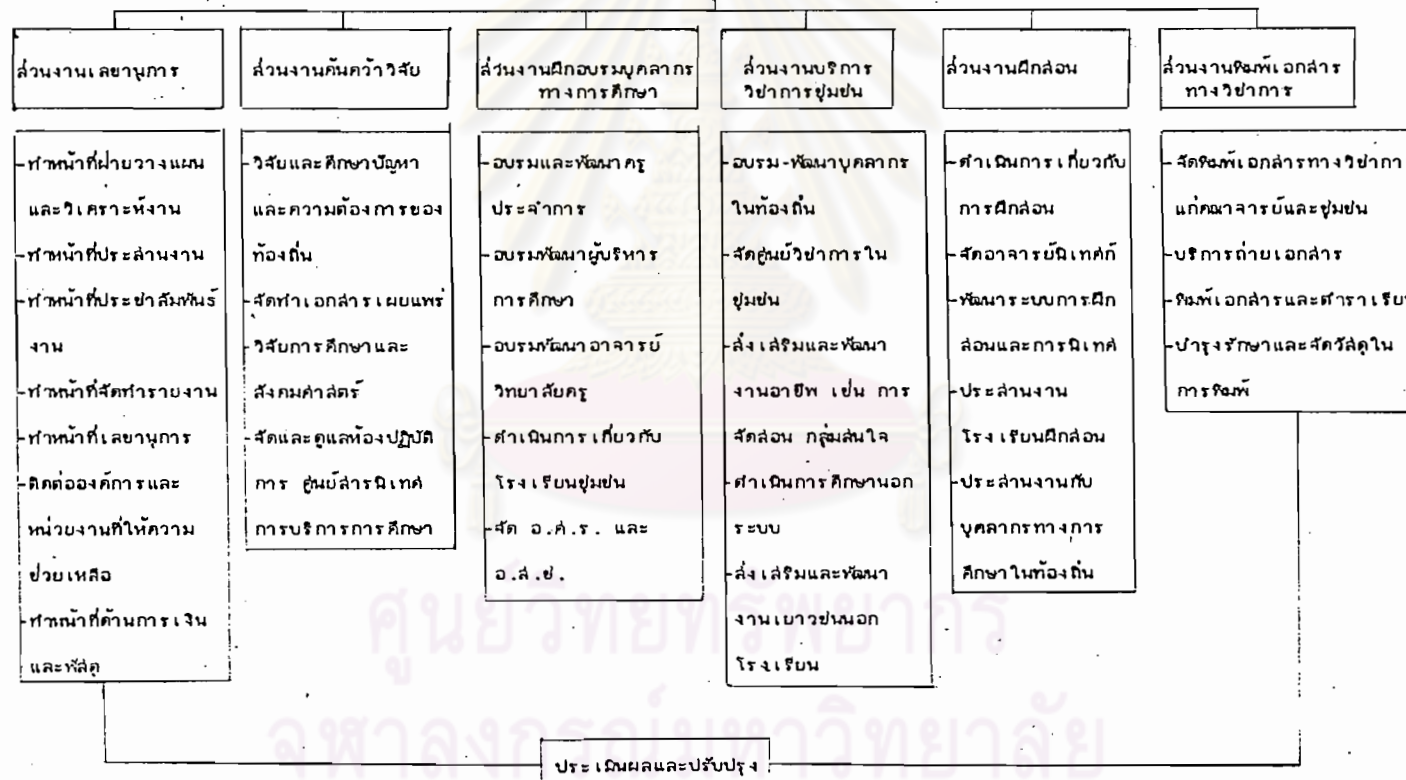


ศูนย์วิทยพัทธยากร
จุฬาลงกรณ์มหาวิทยาลัย

รูปแบบที่ 4

แผนผังแผนกบริการการศึกษา

วิทยาลัยครูมหาสารคาม



ที่มา : แผนกบริการการศึกษา วิทยาลัยครูมหาสารคาม, โครงการฝึกสอนและบริการการศึกษา (ม.ป.ท. : ม.ป.ป.), หน้า 4. (จัดทำเนา)

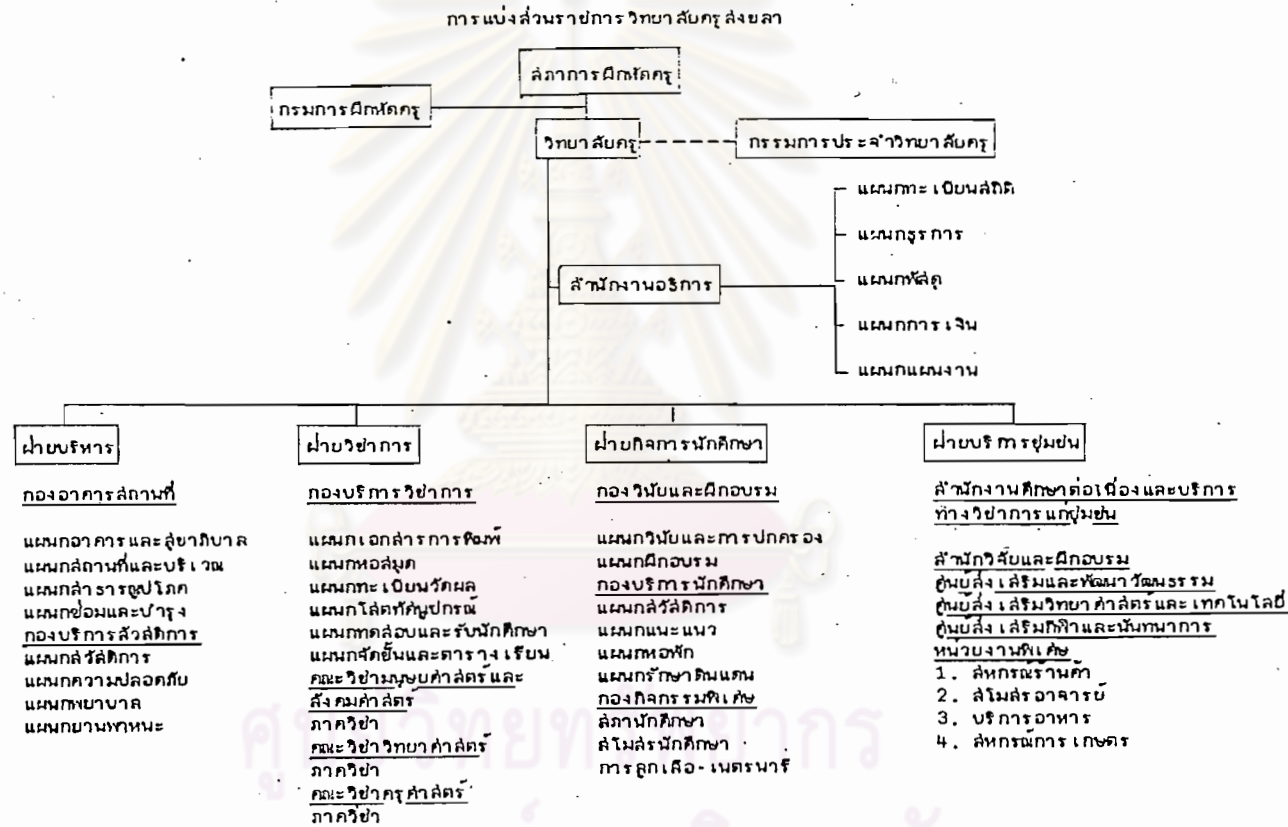
3. รูปแบบที่มีฝ่ายบริการชุมชน โดยมีรองอธิการฝ่ายบริการชุมชนเป็นผู้รับผิดชอบในการให้บริการทางวิชาการ ซึ่งฝ่ายบริหารชุมชน มีการแบ่งหน้าที่ออกเป็นฝ่ายต่าง ๆ ดังนี้

- 3.1 สำนักงานศึกษาต่อเนื่อง และบริการทางวิชาการแก่ชุมชน
- 3.2 สำนักวิจัยและฝึกอบรม
- 3.3 ศูนย์ส่งเสริมและพัฒนา วัฒนธรรม
- 3.4 ศูนย์ส่งเสริมวิทยาศาสตร์และเทคโนโลยี
- 3.5 ศูนย์ส่งเสริมกีฬาและนันทนาการ
- 3.6 หน่วยงานพิเศษ
 - 3.6.1 สหกรณ์ร้านค้า
 - 3.6.2 สโมสรอาจารย์
 - 3.6.3 บริการอาหาร
 - 3.6.4 สหกรณ์การเกษตร

ดังรูปแบบที่ 5

ศูนย์วิทยทรัพยากร
จุฬาลงกรณ์มหาวิทยาลัย

รูปแบบที่ 5



ที่มา : วิทยาลัยสงฆ์สงขลา คู่มือนักศึกษาวิทยาลัยสงฆ์สงขลา ปีการศึกษา 2525 หน้า 10

ส่วนมหาวิทยาลัยอื่น ๆ ก็ให้บริการทางวิชาการในรูปแบบต่าง ๆ กัน เช่น
จุฬาลงกรณ์มหาวิทยาลัยได้จัดตั้งค่ายอาสาพัฒนา และโครงการต่าง ๆ ออกไปให้บริการชุมชน
นอกจากนั้นยังให้บริการเป็นครั้งคราว เฉพาะเรื่อง เฉพาะบุคคล เช่น งานอบรม สัมมนา
การประชุมทางวิชาการ เป็นต้น

องค์กรการให้บริการทางวิชาการแก่ชุมชนในต่างประเทศ หลังจากทีสหรัฐอเมริกา
ได้ออกพระราชบัญญัติที่เรียกว่า MORRILL ACT. of 1862 เพื่อให้ทุกรัฐจัดตั้งวิทยาลัย หรือ
มหาวิทยาลัย มีความประสงค์ที่จะให้บริการทางการเกษตรและวิศวกรรมการเกษตร ขณะ
เดียวกันทางรัฐบาลกลางก็ได้ออกกฎหมายอีก 1 ฉบับ บังคับให้หน่วยงานด้านการเกษตรของแต่ละ
รัฐให้บริการให้แก่ชาวไร่ ชาวนา เพื่อส่งเสริมปรับปรุงและค้นคว้าความเป็นอยู่ของ เกษตรกร
ผลผลิตของเกษตรกร จะเห็นได้ว่าระยะเพียงไม่กี่ปี สหรัฐอเมริกาเปลี่ยนมา เป็นอุตสาหกรรม
การเกษตร ชนบทกลายเป็นเมืองแทน (ไพฑูริย์ สินลารัตน์, 2522: 5)

รูปแบบองค์กรในต่างประเทศ พอจะแบ่งได้เป็น 2 ลักษณะ คือ

แบบที่ 1 องค์กรประสานงาน โดยมากจะสังกัด Vice President
for Continuing Education ทำหน้าที่ประสานงานบริหาร บุคคลากรประจำศูนย์ เพื่อ
จากการปฏิบัติขึ้นอยู่กับคณะ หรือหน่วยงานที่เกี่ยวข้อง

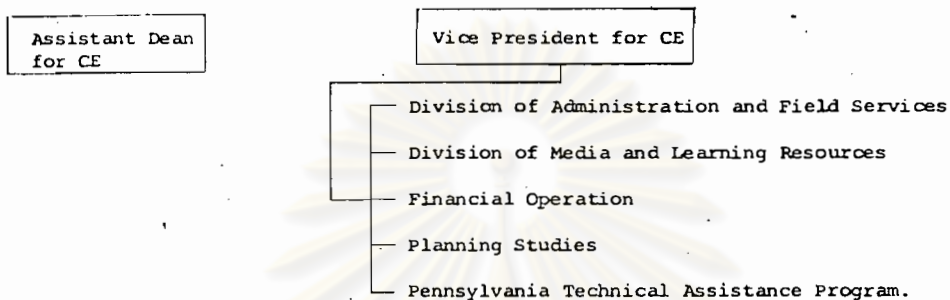
แบบที่ 6 องค์กรการให้บริการทางวิชาการแก่ชุมชน ของมหาวิทยาลัย
เพนซิลวาเนีย

ศูนย์วิทยทรัพยากร
จุฬาลงกรณ์มหาวิทยาลัย

รูปแบบที่ 6

องค์กรประสานงาน (ภายใน)

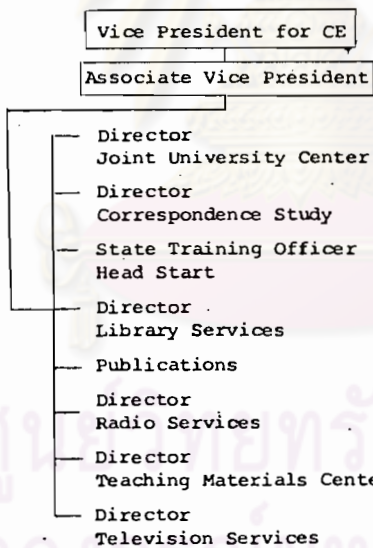
ตัวอย่าง Pennsylvania State Univ. มีการศึกษาคณะการศึกษาต่อเนื่องดังนี้



องค์กรประสานงาน (กับ Nerson)

ตัวอย่าง U. of Tennessee มี Division of Continuing Education System.

ซึ่งจัดโปรแกรมทั้งของมหาวิทยาลัยและโปรแกรมของรัฐ



ที่มา: ทองอินทร์ วงศ์โสมร. "การสำรวจการจัดตั้งองค์กรการบริหารสถาบันการศึกษาต่อเนื่อง." ใน

รวมบทความการศึกษาต่อเนื่อง กรุงเทพมหานคร: ฝ่ายวางแผนและพัฒนา, ศูนย์กลางการศึกษามหาวิทยาลัย

2522: 7.

แบบที่ 2 องค์กรปฏิบัติงาน โดยมากจะเป็นหน่วยงานที่มีอิสระ คือมี
ผู้อำนวยการ คือ คณบดี (Dean) โดยเฉพาะ ทำหน้าที่สอนและการศึกษาต่อเนื่อง วิทยาลัย
การศึกษาต่อเนื่อง ให้บริการชุมชน ดังนั้น บุคลากรจึงมีมาก เพราะเป็นองค์กรที่ทำหน้าที่ให้
บริการชุมชนโดยตรง ดังรูปแบบที่ 7

รูปแบบที่ 7 องค์กรการให้บริการทาวชิชาการแก่ชุมชนของมหาวิทาลัยมิชชันนารี
สเตรต



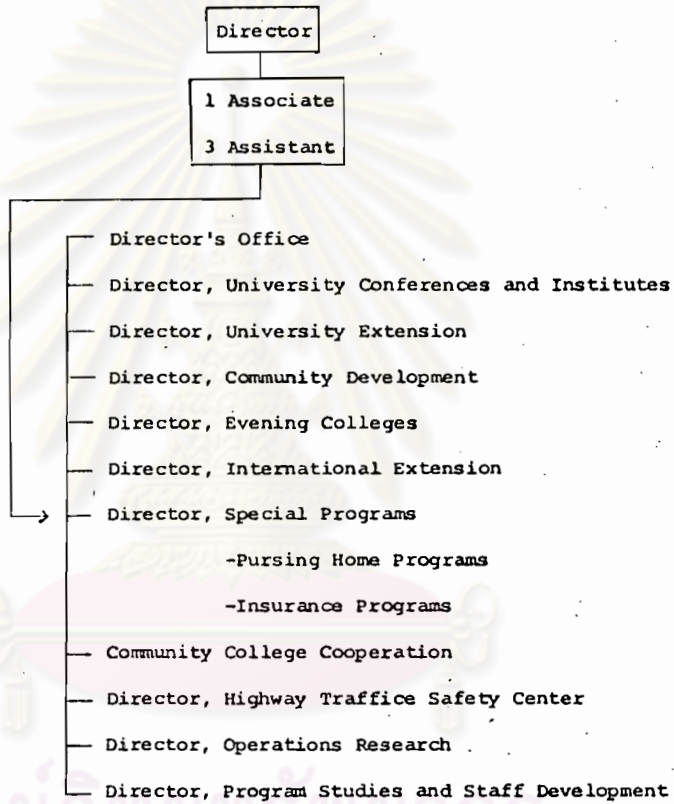
ศูนย์วิทยทรัพยากร
จุฬาลงกรณ์มหาวิทยาลัย



รูปแบบที่ 7

องค์กรปฏิบัติงาน: เน้นบริการและ noncredit courses

ตัวอย่าง Continuing Education Service ของ Michigan State U.



พวกที่เน้นทางบริการนี้ โดยมากจะให้บริการแก่ประชาชน เช่น มหาวิทยาลัยสแตนฟอร์ด ก็ให้แต่ประชาชนบริการเท่านั้น แต่ก็สามารถเรียนเอาเครดิต เพื่อไปนับรวมเข้าเป็นส่วนหนึ่งในหลักสูตรปริญญาได้

ที่มา: ทงฉินทาร์ วงศ์โลธร. "การสำรวจการศึกษาระดับมัธยมศึกษาตอนต้นและการศึกษาต่อเนื่อง."

ใน รวมบทความการศึกษาต่อเนื่อง กรุงเทพมหานคร: ฝ่ายวางแผนและพัฒนา

จุฬาลงกรณ์มหาวิทยาลัย 2522: 10.

สรุปแล้วองค์การให้บริการทางวิชาการแก่ชุมชน แบ่งออกเป็น 2 ลักษณะ

1. องค์การแบบปฏิบัติการ เป็นองค์การที่ตั้งขึ้นเพื่อทำหน้าที่ให้บริการด้วยบุคลากรในองค์กรเป็นหลัก ลักษณะองค์การเช่นนี้จะมีบุคลากรเป็นจำนวนมาก และเป็นผู้เชี่ยวชาญหรือเป็นผู้ทรงคุณวุฒิในสาขาต่าง ๆ นอกจากนั้นยังมีวัสดุอุปกรณ์ต่าง ๆ อย่างครบครัน ทำให้องค์กรสามารถให้บริการได้คล่องตัว และมีประสิทธิภาพ บทบาทหลักขององค์การคือ การให้บริการทางวิชาการแก่ชุมชนที่เป็นหลักสูตรพิเศษ แทนการสอนในชั้นเรียนตามปกติ องค์การดังกล่าวได้แก่ สำนักส่งเสริมและฝึกอบรม มหาวิทยาลัยเกษตรศาสตร์ และองค์การบริการการศึกษาต่อเมืองของมหาวิทยาลัยมิชิแกน สเตท

2. องค์การแบบประสานงาน เป็นองค์การที่จัดตั้งขึ้นเพื่อทำหน้าที่ประสานงานให้การบริการทางวิชาการแก่ชุมชน มีประสิทธิภาพมากยิ่งขึ้น ลักษณะองค์การแบบนี้จะขึ้นอยู่กับฝ่ายบริการชุมชน หรือฝ่ายสำนักงานอธิการบดี ที่เรียกว่า แผนกบริการการศึกษา หรือจัดตั้งเป็นศูนย์เพื่อทำหน้าที่ประสานงาน มากกว่าจะเป็นองค์การที่ให้บริการทางวิชาการ โดยบุคลากรในองค์กรเอง แต่เป็นการดึงเอาบุคลากรจากภาควิชา คณะวิชา แผนก หรือศูนย์ต่าง ๆ มาช่วยกันให้บริการในเรื่องที่เกี่ยวข้อง องค์การแบบนี้มีบุคลากรประจำน้อย เนื่องจากการทำงานอยู่กับอาจารย์ในภาควิชาหรือคณะวิชาดังกล่าวแล้ว

ปัญหาและอุปสรรคในการให้บริการทางวิชาการแก่ชุมชน

สถาบันอุดมศึกษาได้เน้นบทบาทการให้บริการทางวิชาการแก่ชุมชน โดยการให้ความรู้ในสาขาวิชาต่าง ๆ ในหลายรูปแบบ เช่น การบรรยาย อภิปราย สำธิต ทดลอง สัณนิทรรศการ เผยแพร่ความรู้ทางสื่อสารมวลชน เพื่อที่จะยกระดับความเป็นอยู่ของประชาชนให้ดีขึ้น แต่การแสดงบทบาทที่สามของสถาบันอุดมศึกษา ยังมีปัญหาและอุปสรรคหลายประการได้แก่

1. มหาวิทยาลัยยังไม่พร้อมที่จะปฏิบัติหน้าที่ในการให้บริการทางวิชาการแก่ชุมชน ดังจะเห็นได้ว่า มหาวิทยาลัยยังขาดนโยบายที่แน่นอน ขาดงบประมาณ วัสดุ อุปกรณ์ และบุคลากรที่มีความสามารถขาดความศรัทธาเริ่ม ความเต็มใจ ความผูกพันกับท้องถิ่น และความพร้อมที่จะเสียสละความสูญส่วนตัว นอกจากนั้น มหาวิทยาลัยยังขาดการติดต่ออย่างใกล้ชิดกับชุมชน เพื่อที่จะทราบถึงความต้องการและปัญหาต่าง ๆ ของชุมชนได้อย่างลึกซึ้ง

2. การขาดความเข้าใจในความหมายและอุดมคติที่แท้จริงของการพัฒนา ขาด การติดต่อ ประสานงานระหว่างหน่วยราชการ องค์กร เอกชนและประชาชนกับมหาวิทยาลัย ทำให้ไม่สามารรถจะร่วมมือกัน เกิดความรู้สึกต่างฝ่ายต่างทำงานกันคนละหน้าที่ ไม่มีอะไร เกี่ยวข้องกัน สำหรับประชาชนจะยิ่งเห็นว่า มหาวิทยาลัยเป็นสถาบันศักดิ์สิทธิ์ ไม่กล้าเข้าไป เกี่ยวข้องด้วย แม้ประชาชนจะคาดหวังว่ามหาวิทยาลัยจะเป็นสถาบันตัวอย่าง และต้อง การ เห็นคนของมหาวิทยาลัยเป็นบุคคลตัวอย่าง และเป็นผู้นำของสังคมก็ตาม (วิจิตร ศรีสอ้าน มปป. : 2)

วิคณี ศิลตระกุล (2521 : 140) ได้ศึกษาบทบาทและความรับผิดชอบของอาจารย์ ในวิทยาลัยครูภาคกลางพบว่า ปัญหาและอุปสรรคในการให้บริการทางวิชาการแก่ชุมชน มี สาเหตุเนื่องมาจาก

1. อาจารย์มีงานรับผิดชอบมากเกินไป
2. ขาดความรู้ และทักษะในการให้บริการชุมชนและสังคม
3. ขาดความร่วมมือจากหน่วยงานที่เกี่ยวข้อง
4. วิทยาลัยไม่มีนโยบายในการดำเนินงานที่แน่นอน

ส่มชาย วงษ์เกษม (2519 : 125) ได้ศึกษาบทบาทด้านการสอน การวิจัย การให้ บริการทางวิชาการแก่สังคมของอาจารย์ในวิทยาลัยครูภาคตะวันออกเฉียงเหนือ ปัญหาและ อุปสรรคในการให้บริการทางวิชาการที่สำคัญ ได้แก่

1. อาจารย์มีชั่วโมงสอนมากเกินไป
2. ขาดงบประมาณในการดำเนินการ
3. ขาดความรับผิดชอบและเสียสละ
4. ขาดยานพาหนะ
5. ขาดความร่วมมือจากอาจารย์
6. ขาดการสนับสนุนจากผู้บริหาร
7. ทักษะของอาจารย์ยังไม่ดีพอถึงความสำคัญในการให้บริการทางวิชาการแก่ชุมชน
8. ขาดการประสานงานระหว่างวิทยาลัยครูกับชุมชน
9. วัสดุอุปกรณ์ไม่เหมาะสมกับงาน
10. ขาดนโยบายที่แน่นอนและระบบการทำงานที่ดี

วิสัน จุมปาแพต (2519: 105) ได้ศึกษาวิจัยเกี่ยวกับงานบริการสังคมของสถาบันอุดมศึกษาในจังหวัดมหาสารคาม พบว่าปัญหาในการให้บริการทางวิชาการ แก่ชุมชนที่สำคัญได้แก่

1. ขาดงบประมาณ
2. ลอนมากเกินไป
3. นโยบายของสถาบันไม่สนับสนุน
4. บุคลากรไม่เพียงพอ และไม่เห็นความสำคัญ

การให้บริการทางวิชาการ แก่ชุมชนของมหาวิทยาลัยและวิทยาลัยนั้น ยังมีปัญหาที่สำคัญ คือ ไม่มีข้อมูลที่เพียงพอเกี่ยวกับการพัฒนา และคณาจารย์ในสถาบันอุดมศึกษา เกือบอยู่คนละฝ่ายกับผู้ปฏิบัติงานด้านพัฒนา โอกาสมาทำงานร่วมกันเป็นเรื่องส่วนตัวมากกว่า เป็นระบบ ด้านการพัฒนาชนบท สถาบันอุดมศึกษาของรัฐและ เอกชนไม่มีบทบาททางวิชาการที่จะให้การสนับสนุนกับหน่วยราชการที่ทำงานด้านพัฒนาชนบทอย่างแท้จริง การวิจัยแขนงต่าง ๆ ไม่สัมพันธ์กับปัญหาทางปฏิบัติที่ทางหน่วยราชการสามารถนำไปใช้ประโยชน์ในการกำหนดนโยบาย และแผนงาน (ไพรัตน์ เตชะรินทร์ 2521: 18)

ปัญหาอีกประการหนึ่งในการพัฒนาชนบทของสถาบันอุดมศึกษา คือ เมื่อเข้าไปรับผิดชอบในพื้นที่ได้แล้ว มักจะประสบปัญหาที่ไม่อาจถอนตัวได้โดยง่าย เนื่องจากราชการยังไม่สามารถช่วยตนเองได้เต็มที่ ทางราชการยังคงเป็นพี่เลี้ยงต่อไป (บุญฤทธิ์ นิงสานนท์ และ โขสิต ปันเปี่ยมรัษฎ์ 2521: 1)

การพัฒนาคุณภาพชีวิตของประชาชน ได้มีหลายหน่วยงานเข้าไปมีบทบาท โดยเฉพาะสถาบันอุดมศึกษาในภูมิภาคเดียวกัน วิทยาลัยครูได้มีโครงการร่วมกับมหาวิทยาลัยในส่วนภูมิภาค ในการพัฒนาชนบท ปัญหาที่มหาวิทยาลัยประสบในการให้บริการทางวิชาการแก่ชุมชน ได้แก่

1. ขาดนโยบายด้านการพัฒนาชนบทอย่างชัดเจน
2. คณาจารย์และผู้เกี่ยวข้องยังขาดความสนใจในการพัฒนาชนบท
3. อำนาจหน้าที่ของมหาวิทยาลัยไม่ระบุ เรื่อง การพัฒนาชนบท
4. ขาดหน่วยงานที่จะสนับสนุนการพัฒนาชนบท
5. การจัดการ เรียงการสอนไม่ตรงกับความต้องการของท้องถิ่น

สำหรับวิทยาลัยครู แม้จะมีการยอมรับว่าเป็นแหล่งวิชาการของชนบท และช่วยกระตุ้นการพัฒนาชนบทโดยตรง ด้วยการให้บริการทางวิชาการ บุคลากร และสิ่งอื่น ๆ ตามความเหมาะสม แต่วิทยาลัยครูก็ยังไม่สามารถทำหน้าที่ด้านพัฒนาชนบทได้เต็มที่ เพราะมีอุปสรรคหลายอย่าง ได้แก่

1. ขาดองค์ประกอบสนับสนุนเรื่องงบประมาณ
2. ขาดกลวิธีที่มีประสิทธิภาพ
3. ขาดการพัฒนาคนให้มีความสำนึกในหน้าที่
4. ขาดการประสานงานให้ต่อเนื่องกันจนครบวงจร
5. ขาดกำลังใจในการทำงานเพราะขาดผู้สนับสนุน (ปาพจน์ โสภณ 2525, 132)

บทบาทในการให้บริการทางวิชาการแก่ชุมชนของวิทยาลัยครู ส่วนใหญ่ยังเป็นงานที่ไม่มีแบบแผนแน่นอน และวิทยาลัยครูส่วนใหญ่ยังไม่เห็นความสัมพันธ์ และยังไม่ถึงงบประมาณเพื่อการดำเนินงานด้านนี้โดยเฉพาะ ดังจะเห็นได้จากการศึกษาเกี่ยวกับการบริหารงานด้านการศึกษาของวิทยาลัยครูภาคตะวันออกเฉียงเหนือ พบว่า อาจารย์ฝ่ายบริหาร และฝ่ายวิชาการมีความเห็นตรงกัน คือ ทั้งสองฝ่ายเห็นว่างานด้านสัมพันธ์กับชุมชน มีการปฏิบัติน้อยกว่างานด้านอื่น และไม่มีโครงการสวัสดิการที่แน่นอน และยังขาดความร่วมมือระหว่างวิทยาลัยครูกับชุมชนอีกด้วย (น้อย ลูปีงคส์ต 2518: 78)

ส่วนในวิทยาลัยครูกลุ่มภาคใต้ ลิวส์ดี ลูคินส์ (2522: 208-209) ได้ศึกษาบทบาทและความรับผิดชอบของอาจารย์ในวิทยาลัยครูภาคใต้พบว่า บทบาทในการเผยแพร่ความรู้ทางวารสารต่าง ๆ การปาฐกถา และการร่วมอภิปรายทางวิชาการ การให้การอบรมครู การให้ความร่วมมือในการจัดการศึกษานอกโรงเรียน การให้คำปรึกษาเกี่ยวกับงานทางวิชาการต่าง ๆ อาจารย์วิทยาลัยครูยังกระทำกันน้อย ปัญหาและอุปสรรคมีลักษณะคล้ายคลึงกัน คือ

1. ขาดความสนใจจากผู้บริหาร
2. ขาดงบประมาณ
3. อาจารย์ยังไม่ค่อยเห็นความสำคัญ
4. ขาดแผนการดำเนินงานที่แน่นอน

เจมส์ (James 1970: 1822-A) ได้ศึกษาบทบาทการให้บริการทางวิชาการแก่ชุมชนเมืองในรัฐจอร์เจีย ด้านปัญหาและอุปสรรค คือ ขาดการให้บริการทางด้านนั้นหนา การแก่ชุมชน และผู้นำชุมชนส่วนใหญ่ไม่เห็นความสำคัญ นอกจากนี้ผู้นำให้บริการทางด้านวิชาการมุ่งที่จะให้ความรู้ทางด้าน การเกษตรและ เศรษฐกิจ เป็นสำคัญ

ต่อมาในปี พ.ศ. 2517 เบอร์ตัน (Burton 1974: 4596-A) ได้สำรวจโครงการบริการชุมชนในวิทยาลัยชุมชนรัฐอลาบามา เพื่อศึกษาบทบาทและขอบข่ายของโครงการให้บริการแก่ชุมชน ไม่มีแผนงานที่แน่นอน ผู้ดำเนินการจะเล่นอแผนแก่ผู้บริหาร เป็นคราว ๆ ไป เพื่อพิจารณาอนุมัติ การจัดงบประมาณเพื่อดำเนินงานไม่แน่นอน ซึ่งสอดคล้องกับผลการวิจัยของลิตเติล (Little 1975: 738-A) พบว่า โครงการบริการชุมชนของวิทยาลัยชุมชนในฟลอริดา ขาดการประสานงานกับหน่วยงานอื่น และขาดการคัดสรรงบประมาณ นอกจากนี้ ทาลมาดจ์ (Talmadge) ได้สำรวจงานบริการชุมชนในชนบท ผลการสำรวจพบว่า หัวหน้าโครงการบริการชุมชนไม่มีเวลาเพียงพอที่จะอุทิศให้กับงานบริการชุมชน วิทยาลัยส่วนใหญ่ไม่มีโครงการในการแก้ปัญหาของชุมชนและไม่มีการงบประมาณที่แน่นอนในการดำเนินงาน

งานวิจัยที่เกี่ยวข้องกับการให้บริการทางวิชาการแก่ชุมชน

งานวิจัยในต่างประเทศ

บทบาทในการให้บริการทางวิชาการแก่ชุมชนในสถาบันอุดมศึกษาในต่างประเทศ ถือว่าเป็นงานที่มีความสำคัญ ได้มีงานวิจัยเกี่ยวข้องกับบทบาทด้านนี้ ได้แก่ เจมส์ (James 1970: 2673-A) ได้ศึกษาเกี่ยวกับบทบาทในการให้บริการการศึกษาแก่ชุมชนเมืองของรัฐจอร์เจีย โดยใช้กลุ่มตัวอย่างเป็นผู้บริการ 100 คน ผู้นำชุมชน 100 คน และผู้ดำเนินการทุกคน พบว่า งานการให้บริการชุมชนนั้นมีความสำคัญ เป็นงานที่ต้องขยายออกไปให้กว้างขวาง และเนื้อหาสาระที่จำเป็นมากได้แก่ ความรู้เกี่ยวกับความปลอดภัย สุขภาพ อาหาร และโภชนาการ ซึ่งผู้รับบริการที่มีอายุ ระดับการศึกษา และอาชีพที่ต่างกัน มีผลต่อความต้องการที่จำเป็นนั้น ๆ แตกต่างกันด้วย ส่วนปัญหาในการดำเนินงานคือขาดการให้บริการทางด้านนันทนาการแก่ชุมชน และผู้นำชุมชนส่วนใหญ่ไม่เห็นความสำคัญ นอกจากนี้ผู้ให้บริการทางด้านวิชาการมุ่งที่จะให้ความรู้ทางการเกษตรและเศรษฐกิจเป็นสำคัญ

ในปี พ.ศ. 2513 โกลด์เบิร์ก (Goldburg 1974: 4596-A) ได้ทำการศึกษาวิจัยเกี่ยวกับโครงการสำหรับบริการชุมชนของวิทยาลัยชุมชน พบว่า กิจกรรมที่ผู้รับบริการให้ความสนใจ และได้ผลดี คือ ทิมพ์ดีด การทำขนม การตัดเย็บเสื้อผ้า การบริหารร่างกาย สำหรับสตรี

เวลช์ (Welch 1975: 4212-A) ได้ศึกษาโครงการและงบประมาณในการให้บริการชุมชนของวิทยาลัยชุมชนแคลิฟอร์เนีย ผลการวิจัยพบว่า เงินช่วยเหลือในการดำเนินงานที่ได้รับจากชุมชนมีเท่า ๆ กับงบประมาณที่ได้จากรัฐ และได้เสนอแนะว่า ควรใช้รูปแบบการศึกษานอกระบบมาใช้พัฒนาการดำเนินงาน นอกจากนี้ควรให้ความรู้เกี่ยวกับสังคมวิทยา พลศึกษา และนันทนาการแก่ชุมชนด้วย

จะเห็นได้ว่า เนื้อหาสาระในการให้บริการแก่ชุมชน มีแนวโน้มเกี่ยวข้องกับการอยู่ดีกินดี ของประชาชน ตลอดจนอาชีพที่จำเป็น เพื่อที่จะทำให้ประชาชนสามารถประกอบอาชีพเลี้ยงตัวเองและครอบครัวได้

บทบาทในการให้บริการทางวิชาการแก่ชุมชน บีเวอร์รี (Beverly 1970: 3048-A) ได้ศึกษาเกี่ยวกับปรัชญาและกิจกรรมในการบริการชุมชน พบว่า เมื่อสถานศึกษาจัดทำแผนบริการทางด้านวิชาการแก่ชุมชน ผู้ให้บริการจะมีภาระมากขึ้น คือ จะต้องมีการจัดตั้งคณะกรรมการดำเนินงาน มีการปรึกษาหารือร่วมกับผู้นำชุมชน มีการวางแผนเพื่อการทำงาน ซึ่งการบริการชุมชนจะต้องทราบความต้องการของชุมชน เพื่อการพัฒนาหลักสูตรให้สามารถบริการชุมชนได้ตามความต้องการ และการวิจัยเกี่ยวกับงานบริการชุมชนจะทำให้มองเห็นแนวโน้มในการพัฒนาหลักสูตร ดังนั้นควรมีการวางแผน มีการติดตามผล และศึกษาความคิดเห็นของผู้รับบริการ ตลอดจนปัญหาต่าง ๆ และควรนำเอาวิทยาการใหม่ ๆ มาแนะนำแก่ประชาชนด้วย

โกรซิงเจอร์ (Groezinger 1975: 5854-5855-A) ได้ศึกษาบทบาทของอาจารย์ในการบริการสังคมในสถาบันอุดมศึกษาในบัลติมอร์ โดยศึกษาสร้างแบบสอบถามเป็น 3 ส่วน คือ ส่วนที่ 1 เกี่ยวกับวัฒนธรรมและนันทนาการ ส่วนที่ 2 เกี่ยวกับการอนามัยและสิ่งแวดล้อม และส่วนที่ 3 เกี่ยวกับการพัฒนาชุมชน และได้จัดส่งแบบสอบถามไปยังอาจารย์ และผู้บริหารวิทยาลัยชุมชน 35 แห่ง รวม 212 คน ในรัฐอิลลินอยส์ แล้วนำแบบสอบถามที่ได้คืนมาปรับปรุง โดยเลือกเอาแต่งงานบริการสังคมที่กลุ่มตัวอย่าง เลือกตอบตั้งแต่ร้อยละ 50.00 ขึ้นไปมาใช้ และอาศัยข้อเสนอแนะมาดัดแปลงเป็นแบบสอบถามชุดใหม่ ให้วิทยาลัยชุมชนต่าง ๆ ใช้ศึกษาความจำเป็น (Needs) และความต้องการ (Wants)

ลิตเติล (Little 1975: 738-A) ได้ศึกษาจุดมุ่งหมายของโครงการบริการชุมชนของวิทยาลัยชุมชนในฟลอริดา โดยใช้ผู้บริหาร 28 คน เป็นกลุ่มตัวอย่าง พบว่า การบริการแก่ชุมชน ควรจะให้สอดคล้องกับความต้องการของชุมชน ควรสอดคล้องงานการศึกษาตลอดชีวิต

เป็นอันดับแรก อุปสรรคและปัญหาในการดำเนินงานคือ ขาดการประสานงานกับหน่วยงานอื่น และขาดการสนับสนุนงบประมาณ ซึ่งสอดคล้องกับงานวิจัยของปีเชอร์รา (Beccera 1974: 6887-A) พบว่า การดำเนินงานควรได้รับความร่วมมือในระดับสถาบัน คือ อาจารย์ หรือ คณะหรือผู้บริหารภายในสถาบัน และต้องได้รับความร่วมมือจากภายนอกสถาบัน มีตัวแทนชุมชน ที่มาตกลงทำความเข้าใจเกี่ยวกับโครงการศึกษา ตามหน้าที่บทบาท และนโยบายที่วางไว้

มัวร์ (Moore 1975: 5059-A) ได้ศึกษาบทบาทของวิทยาลัยชุมชนเมืองบรันสวิก ในด้านการพัฒนาชุมชน โดยวิเคราะห์จากผู้นำชุมชนและอาจารย์ ผลการวิจัยพบว่าทั้ง 2 กลุ่ม มีความเห็นตรงกัน วิทยาลัยควรถือว่า การพัฒนาชุมชนเป็นหน้าที่หนึ่ง และกิจกรรมในการ พัฒนาชุมชน ควรบรรจุไว้ในหลักสูตร โดยไม่คิดหน่วยกิต เหมือนงานภาคปฏิบัติ หรือการฝึกงาน ของนักศึกษา เพื่อให้การศึกษาต่อเนื่องแก่ประชาชน และทางวิทยาลัยควรถือเป็นผลงานในการ พิจารณาเลื่อนขั้นเงินเดือนอีกด้วย และการดำเนินงานจะต้องศึกษาความต้องการที่จำเป็นและ ปัญหา เฉพาะด้านของชุมชนเสียก่อน

เมอร์ฟี (Murphy 1975: 5867-A) ได้ศึกษาบทบาทของอาจารย์ที่มีต่อการให้บริการ ทางวิชาการแก่ชุมชนของสถาบันอุดมศึกษาในเมืองบัลติมอร์ พบว่า งานบริการชุมชนที่ดำเนินการ ไปแล้วนั้น เป็นการให้การศึกษาแก่ชุมชน สถาบันการศึกษายังได้รับประโยชน์ในการปรับปรุง การสอน การวิจัย และการพัฒนาคุณภาพของสถาบัน

เนล (Neal 1971: 1822-A) ได้ศึกษาวิเคราะห์บทบาทการให้บริการชุมชน เพื่อ พัฒนารูปแบบของ โครงการบริการทางวิชาการแก่ชุมชน ซึ่งในการศึกษาได้ใช้กลุ่มตัวอย่าง 112 แห่ง ผลการวิจัยพบว่า แนวความคิดในการให้บริการชุมชน ควรดำเนินการอย่างยิ่ง ควร กำหนดขอบข่าย ความมุ่งหมาย และเป้าหมายในการให้บริการแก่ชุมชนอย่างเด่นชัด ควรร่วม มือกับผู้นำชุมชน ควรพิจารณาคัดเลือกสถานที่ และเพิ่มจำนวนผู้ดำเนินการให้มากขึ้น ควรหา แหล่งสนับสนุนทางด้านการเงิน ควรศึกษาทัศนคติของผู้นำชุมชน ควรให้กำลังใจแก่ผู้ดำเนินการ ให้มากขึ้น และควรมีการวิจัยและประเมินผลโครงการบริการชุมชนด้วย

เบอร์ตัน (Burton 1974: 4596-A) ได้สำรวจลักษณะโครงการบริการชุมชนของ วิทยาลัยชุมชนรัฐอลาบามา เพื่อศึกษาบทบาทและขอบข่ายของ โครงการบริการชุมชน กลุ่มตัว อย่างได้แก่ ผู้บริหารวิทยาลัย 18 แห่งในอลาบามา ในปีการศึกษา 2514-2515 ผลการวิจัย

พบว่า การบริการชุมชนไม่มีแผนแน่นอน ผู้ดำเนินการจะ เสนอแผนแก่ผู้บริหาร เป็นคราว ๆ ไป แต่ไม่มีการจัดสรรงบประมาณเพื่อดำเนินการอย่างแน่นอน

ทาลมาดจ์ (Talmadge 1976: 738-A) ได้สำรวจงานบริการชุมชนในชนบท พบว่า หัวหน้าโครงการไม่มีเวลาเพียงพอที่จะอุทิศให้กับงานบริการชุมชน วิทยาลัยส่วนใหญ่ไม่มีโครงการ ในการแก้ปัญหาของชุมชน งบประมาณจัดให้ไม่แน่นอน วิทยาลัยมีโครงการต่าง ๆ มากมาย และมีการปฏิบัติงานร่วมกับชุมชน

งานวิจัยในประเทศ

การศึกษาวิจัยบทบาทในการให้บริการทางวิชาการที่มีอยู่ในประเทศ ส่วนใหญ่จะศึกษา บทบาทนี้ควบคู่ไปกับบทบาทด้านอื่น ๆ มีเป็นส่วนน้อยที่ศึกษาบทบาทการให้บริการทางวิชาการแก่ ชุมชนโดยตรง

ลวีลดี ทรัพย์จำนงค์ ได้ศึกษาความคิดเห็นของอาจารย์นิเทศก์เกี่ยวกับปัญหาการ ดำเนินงานโครงการฝึกหัดครูชนบท พบว่า การดำเนินงานบริการทางด้านบริการชุมชนที่ดำเนินการ ไปแล้วได้ผลดี ในการพัฒนาหมู่บ้าน ก็คือ การส่งเสริมประเพณีท้องถิ่น และการสร้าง สาราณสถานปฏิบัติ การใช้เวลาวางให้เป็นประโยชน์ การตกแต่งบ้านเรือนให้สวยงาม การ ปรับปรุงการเกษตร การปรับปรุงอนามัยและลู่วางเท้า การฝึกวิชาชีพในหมู่บ้าน การปรับปรุง การศึกษาผู้ใหญ่ การฝึกความเป็นผู้นำในท้องถิ่น และการปกครองหมู่บ้านในรูปคณะกรรมการ

ลูรีระ ทานตะวณิช (2517: 82) ได้ศึกษาบทบาททางวิชาการของอาจารย์ มหาวิทยาลัยศรีนครินทรวิโรฒ บางแล่น ปีการศึกษา 2517 พบว่า การให้บริการทางวิชาการ แก่ชุมชนของมหาวิทยาลัยศรีนครินทรวิโรฒ บางแล่น ยังมีการปฏิบัติน้อยมาก เนื่องจากขาดการ สันนิบาตทางด้านการเงินและอุปกรณ์ ขาดความสะดวก ขาดความร่วมมือ อาจารย์มีชั่วโมง ลอนมาก และอาจารย์ไม่เห็นความสำคัญของการให้บริการ นอกจากนั้นยังขาดผู้นำ ผู้ดำเนินการ ขาดความรู้และทักษะ สถาบันอุดมศึกษาควรให้บริการด้านอนามัยและชีวิตครอบครัว เป็น

อันดับ 1

น้อย ลูปังคลัด (2518: 78) ได้ศึกษาเกี่ยวกับการบริหาร การศึกษาของวิทยาลัยครู ภาคตะวันออกเฉียงเหนือ เมื่อปี 2518 พบว่า อาจารย์ฝ่ายบริหาร และฝ่ายวิชาการมีความเห็น ตรงกัน คือ ทั้งสองฝ่ายเห็นว่างานด้านสัมพันธ์กับชุมชน มีการปฏิบัติน้อยกว่างานด้านอื่น และไม่มี

โครงการสวัสดิการที่แน่นอน และยังขาดความร่วมมือระหว่างวิทยาลัยครูกับชุมชนอีกด้วย ซึ่งสอดคล้องกับผลการศึกษาของ ลูชาดา รัตนวิจิตร (2518: 88) ได้ศึกษาเกี่ยวกับงานบริหาร การศึกษาของ วิทยาลัยครูในภาคกลางพบว่า ผู้บริหารและนักวิชาการมีความเห็นว่า งานด้าน สัมพันธ์กับชุมชนเป็นงานที่ทำน้อยที่สุด

สมชาย วงศ์เกษม (2519: 102) ได้ศึกษาบทบาทการสอน การวิจัย และการ บริการสังคมของอาจารย์วิทยาลัยครูในภาคตะวันออกเฉียงเหนือ กลุ่มตัวอย่างได้แก่ อาจารย์ วิทยาลัยครูนครราชสีมา มหาสารคาม จุบลราชธานี และอุดรธานี จำนวน 380 คน พบว่า อาจารย์ใช้เวลาบริการชุมชน โดยเฉลี่ย 13 ชั่วโมงต่อสัปดาห์ และอาจารย์มากกว่าสองในสาม ของอาจารย์ทั้งหมด ล้วนโดยไม่ได้บริการสังคมในวิชาที่ตนในวิชาที่ตนสอน

สวัสดิ์ ลู่คนธ์ (2523: 70) ได้ศึกษาบทบาทและความรับผิดชอบของอาจารย์ใน วิทยาลัยครูภาคใต้ ซึ่งกลุ่มตัวอย่าง เป็นอาจารย์ในวิทยาลัยครูสุราษฎร์ธานี นครศรีธรรมราช ภูเก็ต สงขลา และวิทยาลัยครูยะลา พบว่า การให้บริการทางวิชาการแก่ชุมชน เช่น การ เขียนบทความทางวิชาการ การปาฐกถา การร่วมอภิปรายทางวิชาการ เป็นวิทยากร การให้ การอบรมครูประจำการ การจัดการศึกษานอกโรงเรียนแบบต่าง ๆ การให้คำปรึกษา เกี่ยวกับ งานวิชาการและการเผยแพร่ความรู้ทางวิทยุหรือโทรทัศน์ อาจารย์วิทยาลัยครูภาคใต้ปฏิบัติใน เรื่องนี้อยู่ในเกณฑ์น้อยมาก

ในด้าน การดำเนินงานการให้บริการทางวิชาการแก่ชุมชน ก้าวร เชื้อเค็ดตน (2513: 50) ได้ศึกษาปัญหาในการดำเนินงานโครงการอบรมเด็กก่อนเกณฑ์ทั้งระดับของสถาบัน ฝึกหัดครู พบว่า การดำเนินงานด้านบริการชุมชนยังประสบปัญหาด้านความร่วมมือกับชุมชน ซึ่งใน เรื่องนี้ ควรจะได้ศึกษาสภาพหมู่บ้าน และความต้องการของประชาชนในท้องถิ่น และควรชี้แจง ให้นักคิดที่เกี่ยวข้องกับโครงการเข้าใจความมุ่งหมาย วิธีดำเนินการ หน้าที่ และความรับผิดชอบ เสียก่อน (สุดจิตต์ หนูนงกัต์ 2503: 106)

วิรัตน์ คีลตระกูล (2521: 140) ได้ศึกษาบทบาทความรับผิดชอบของอาจารย์ใน วิทยาลัยครูภาคกลาง พบว่า การให้บริการทางวิชาการแก่ชุมชน มีปัญหาและอุปสรรคคือ อาจารย์ มีงานรับผิดชอบมากเกินไป อาจารย์ขาดความรู้ และทักษะในการให้บริการชุมชน ขาดความร่วมมือจากหน่วยงานที่เกี่ยวข้อง วิทยาลัยไม่มีนโยบายในการดำเนินงานที่แน่นอน

วิสัน ลุมปาแฝด (2519: 28-31) ได้ศึกษาบทบาทการบริการสังคมของสถาบันอุดมศึกษาในจังหวัดมหาสารคาม พบว่า ลักษณะการให้บริการสังคมมีหลายวิธี คือ การอบรมสัมมนา การสอนกลุ่มสนใจ การจัดนิทรรศการทางวิชาการ การปาฐกถา และบรรยายพิเศษ การสาธิต การเผยแพร่ความรู้ทางสื่อมวลชน งานอาสาพัฒนา การบริการอุปกรณ์ และการจัดทำโครงการเฉพาะเรื่อง

ศิริวรรณ เสรีทิวงศ์ (2520: 142-148) ได้ศึกษาความพร้อมในการให้บริการทางวิชาการแก่ชุมชนของวิทยาลัยครูมหาสารคาม และความต้องการรับบริการของประชาชนในเขตความรับผิดชอบ โดยใช้กลุ่มตัวอย่าง คือ อาจารย์วิทยาลัยครูมหาสารคาม 145 คน ผู้นำชุมชนที่อยู่ในจังหวัดมหาสารคามและกาฬสินธุ์ 258 คน และประชาชนอีก 240 คน พบว่า เนื้อหาในการให้บริการเป็นด้านการศึกษาทั่วไป สดให้กับครูประจำการ เป็นส่วนใหญ่ ส่วนเนื้อหาที่ประชาชนต้องการรับบริการมากที่สุดคือด้านอนามัย และโภชนาการ รองลงไปคือ ด้านเศรษฐกิจและการอาชีพ ด้านการปกครอง ตามลำดับ

กนก ใบบัว (2524: 47-49) ได้ศึกษาการบริการสังคมของสถาบันอุดมศึกษาในภาคตะวันออกเฉียงเหนือ กลุ่มตัวอย่างที่ใช้คือ ผู้นำชุมชน ผู้บริหาร และอาจารย์ในสถาบันอุดมศึกษาในภาคตะวันออกเฉียงเหนือ ผลการวิจัยพบว่า ความต้องการรับบริการสังคมจากสถาบันอุดมศึกษาในภาคตะวันออกเฉียงเหนือของผู้นำชุมชนและประชาชน มีความต้องการรับบริการด้านการปกครอง ด้านเศรษฐกิจและอาชีพ และด้านการศึกษาแตกต่างกัน ผู้บริหารและอาจารย์เห็นว่า การให้บริการด้านการปกครอง ด้านเศรษฐกิจ และอาชีพ ด้านการศึกษา และด้านอนามัยและชีวิตครอบครัวที่ทำอยู่ในปัจจุบันยังน้อย และควรทำให้มากกว่าเดิม การให้บริการสังคมทำอยู่น้อย แต่ประชาชนมีความต้องการมาก เนื่องจากขาดบุคลากรในการปฏิบัติงานด้านต่าง ๆ ขาดการประสานงาน ขาดองค์กรกลางที่จะทำหน้าที่ประสานงานด้านนี้ให้เป็นไปอย่างเหมาะสม