

ผลการวิจัย

จากการทดลองให้กลุ่มตัวอย่างทั้ง ๓ กลุ่มในระดับชั้นประถมศึกษาปีที่ ๓, ชั้นประถมศึกษาปีที่ ๔ และชั้นมัธยมศึกษาปีที่ ๕ ทำการโยงสัมพันธ์ค่ากับค่าที่เราในการทดลองครั้งที่ ๑ นั้น พบว่าจำนวนค่าที่ผู้รับการทดลองทั้ง ๓ ระดับชั้นโยงสัมพันธ์ค่ากับค่าที่เราในแบบวากยสัมพันธ์และมโนสัมพันธ์มีค่ามัธยิม เลขคณิตและส่วนเบี่ยงเบนมาตรฐานดังแสดงในตารางที่ ๑

ตารางที่ ๑

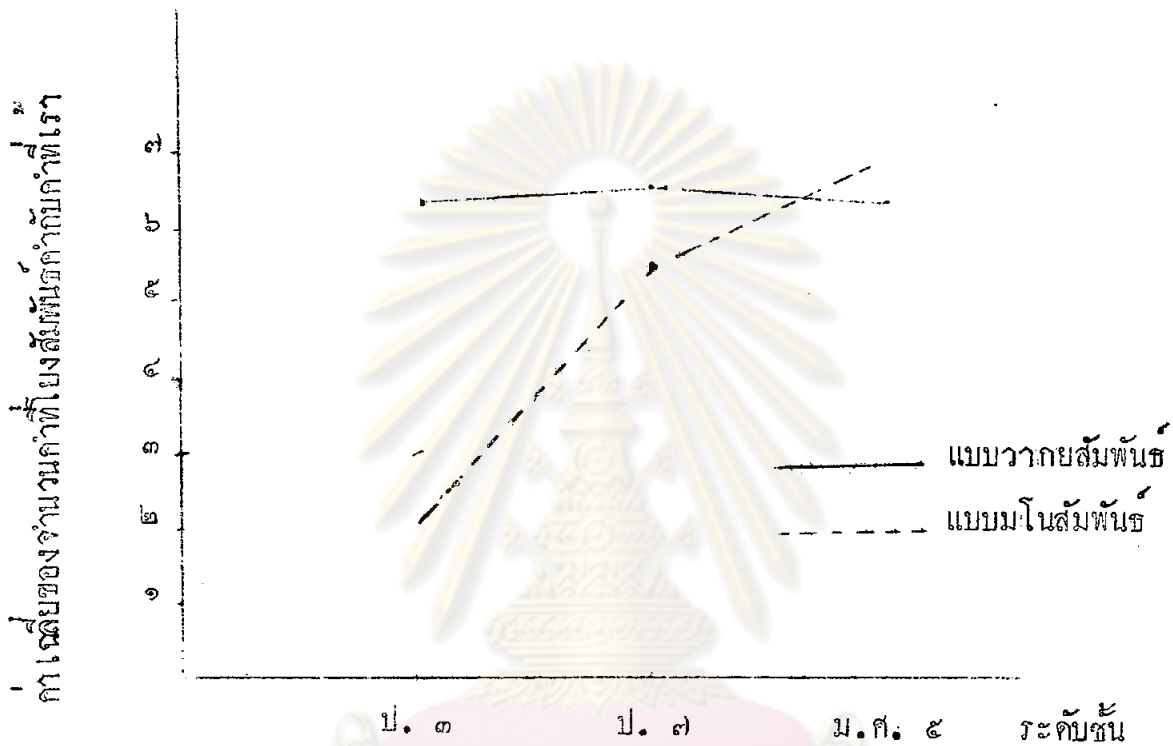
แสดงค่ามัธยิม เลขคณิตและส่วนเบี่ยงเบนมาตรฐานของจำนวนค่าที่ผู้รับการทดลองทั้ง ๓ ระดับชั้นโยงสัมพันธ์ค่ากับค่าที่เราในแบบวากยสัมพันธ์และมโนสัมพันธ์ในการทดลองครั้งที่ ๑

ลักษณะที่โยงสัมพันธ์	ป. ๓		ป. ๔		มศ. ๕	
	\bar{X}	S.D.	\bar{X}	S.D.	\bar{X}	S.D.
วากยสัมพันธ์	๖.๓๖	๓.๘๘	๖.๕๐	๔.๖๖	๖.๒๐	๔.๘๘
มโนสัมพันธ์	๒.๐๘	๓.๓๘	๕.๕๐	๔.๐๗	๖.๕๐	๕.๐๘

จากค่ามัธยิม เลขคณิตของจำนวนค่าที่ผู้รับการทดลองทั้ง ๓ ชั้น โยงสัมพันธ์ค่ากับค่าที่เราในแบบวากยสัมพันธ์และมโนสัมพันธ์ในการทดลองครั้งที่ ๑ นั้น ผู้ทำการทดลองได้นำมาแสดงการเปรียบเทียบค่าเฉลี่ยสหภาพถึงสมมติที่ ๑

แผนภูมิที่ ๑

กราฟเปรียบเทียบค่าเฉลี่ยของจำนวนคำที่ผู้รับการทดลองทั้ง ๓ ระดับชั้นโยงสัมพันธ์กับคำที่เราแบบวากยสัมพันธ์และมโนสัมพันธ์ในการทดลองครั้งที่ ๑



จากแผนภูมิที่ ๑ ผลที่ได้จากการเปรียบเทียบค่าเฉลี่ยของจำนวนคำที่ผู้รับการทดลองทั้ง ๓ ระดับชั้น โยงสัมพันธ์กับคำที่เราในแบบวากยสัมพันธ์และมโนสัมพันธ์ในการทดลองครั้งที่ ๑ ปรากฏว่าผู้เรียนในระดับชั้นประถมปีที่ ๓ และชั้นประถมปีที่ ๗ โยงสัมพันธ์กับคำที่เราในแบบวากยสัมพันธ์ได้ดีกว่าแบบมโนสัมพันธ์ ส่วนผู้รับการทดลองในระดับชั้นมัธยมศึกษาปีที่ ๕ โยงสัมพันธ์กับคำที่เราในแบบมโนสัมพันธ์ได้ดีกว่าแบบวากยสัมพันธ์ เพื่อเปรียบเทียบผลของการโยงสัมพันธ์กับคำที่เราในแบบวากยสัมพันธ์และมโนสัมพันธ์ของผู้รับการทดลองทั้ง ๓ ระดับชั้นว่าแตกต่างกันอย่างมีนัยสำคัญทางสถิติหรือไม่ ผู้ทำการทดลองจึงทำการวิเคราะห์ความแปรปรวนดังแสดงในตารางที่ ๒

ตารางที่ ๒

การวิเคราะห์ความแปรปรวน

จำนวนค่าที่ผู้รับการทดลองทั้ง ๓ ระดับชั้น โยงสัมพันธ์ค่ากับค่าที่เราในแบบ
วากยสัมพันธ์และมโนสัมพันธ์ในการทดลองครั้งที่ ๑

แหล่งความแปรปรวน	S.S.	df.	M.S.	F
ระหว่างผู้รับการทดลอง	๔๕๔.๑๖	๘๘	๕.๕๕	
ชั้นเรียน	๑๑๖.๘๘	๒	๕๘.๔๔	๑๓.๔๗**
ความคลาดเคลื่อน	๓๓๗.๒๘	๘๖	๔.๓๔	
ภายในผู้รับการทดลอง	๓๒๕๗.๕๐	๘๐	๓๖.๑๘	
งานดีทดลอง	๗๐.๘๔	๑	๗๐.๘๔	๒.๐๒
ผลรวมระหว่างชั้นเรียนกับงาน	๑๓๑.๖๘	๒	๖๕.๘๔	๑.๘๗
ความคลาดเคลื่อน	๓๐๕๖.๘๘	๘๖	๓๕.๑๑	
รวมทั้งหมด	๓๗๕๑.๖๖	๑๗๔		

ข้อสังเกต ** p < .๐๑

ผลจากตารางที่ ๒ ค่า F ตัวแรกที่อยู่บนสุดในตารางมีค่ามากกว่าค่า F วิฤติ
(F ๒,๘๖ = ๔.๘๘) ที่ระดับความมีนัยสำคัญ .๐๑ แสดงว่าจำนวนค่าที่ผู้รับการ
ทดลองโยงสัมพันธ์ค่ากับค่าที่เราของระดับชั้นประถมปีที่ ๓ , ชั้นประถมปีที่ ๗ และชั้น
มัธยมศึกษาปีที่ ๕ แตกต่างกันอย่างมีนัยสำคัญทางสถิติ

สำหรับค่า F ตัวที่ ๒ ที่อยู่ถัดจากตัวแรกมีค่าน้อยกว่าค่า F วิฤติ ($F_{๑,๘๗} = ๖.๘๖$) ที่ระดับความมีนัยสำคัญ $.๐๑$ แสดงว่าจำนวนคำที่ผู้รับการทดลองทั้ง ๓ ชั้น โยงสัมพันธ์กับค่าที่เราในแบบวากยสัมพันธ์และแบบมโนสัมพันธ์นั้นไม่แตกต่างกันอย่างมีนัยสำคัญทางสถิติ

นอกจากนี้ยังพบว่าจำนวนคำที่ผู้รับการทดลองทั้ง ๓ ชั้น โยงสัมพันธ์กับค่าที่เราในแบบวากยสัมพันธ์และมโนสัมพันธ์ไม่ได้อยู่กับระดับชั้นเรียน ทั้งนี้เนื่องจากผลรวมกันระหว่างชั้นเรียนกับงานที่ทดลองไม่แตกต่างกันอย่างมีนัยสำคัญทางสถิติ เพราะค่า F ตัวล่างสุดในตารางมีค่าน้อยกว่าค่า F วิฤติ ($F_{๒,๘๗} = ๔.๘๘$) ที่ระดับความมีนัยสำคัญ $.๐๑$ เนื่องจากรูปภาพตามแผนภูมิที่ ๑ มีลักษณะของผลรวมกันระหว่างชั้นเรียนกับงาน ดังนั้น เพื่อทดสอบว่าจำนวนคำที่ผู้รับการทดลองทั้ง ๓ ชั้น โยงสัมพันธ์กับค่าที่เราต่างกันแบบวากยสัมพันธ์หรือต่างกันแบบมโนสัมพันธ์ ผู้ทำการทดลองจึงใช้การทดสอบความแปรปรวนผลย่อยจึงแสดงผลในตารางที่ ๓

ตารางที่ ๓

ตารางวิเคราะห์ความแปรปรวนผลย่อย

จำนวนคำที่ผู้รับการทดลองทั้ง ๓ ระดับชั้น โยงสัมพันธ์กับค่าที่เราในแบบวากยสัมพันธ์และมโนสัมพันธ์

แหล่งของความแปรปรวน	S.S.	df.	M.S.	F
แบบวากยสัมพันธ์	๑.๓๕	๒	๐.๖๗	๐.๐๒
แบบมโนสัมพันธ์	๒๔๗.๒๐	๒	๑๒๓.๖๐	๓.๔๑*
ความคลาดเคลื่อน	๖๓๑๒.๓๘	๑๗๔	๓๖.๒๘	

ข้อสังเกต * $p < .๐๕$

ผลจากตารางที่ ๓ ค่า F ในตารางที่อยู่บนสุดมีค่าน้อยกว่าค่า F วิฤติ ($F_{2, 90} = 3.05$) ที่ระดับความมีนัยสำคัญ .๐๕ แสดงว่าจำนวนค่าที่ผู้รับการทดลองทั้ง ๓ ระดับชั้นโยงสัมพันธ์ค่ากับค่าที่เราในแบบวากยสัมพันธ์นั้นไม่แตกต่างกันอย่างมีนัยสำคัญทางสถิติ ส่วนค่า F ตัวที่ ๒ ที่อยู่ถัดลงมาในตารางมีค่ามากกว่าค่า

วิฤติ ($F_{2, 90} = 3.05$) ที่ระดับความมีนัยสำคัญ .๐๕ แสดงว่าจำนวนค่าที่ผู้รับการทดลองทั้ง ๓ ระดับชั้นโยงสัมพันธ์ค่ากับค่าที่เราในแบบโมโนสัมพันธ์แตกต่างกันอย่างมีนัยสำคัญทางสถิติ

เพื่อที่จะหาแนวโน้มของการโยงสัมพันธ์ค่ากับค่าที่เราในแบบโมโนสัมพันธ์ของผู้รับการทดลองทั้ง ๓ ระดับชั้น ผู้ทำการทดลองจึงทำการทดสอบแนวโน้มของการโยงสัมพันธ์ค่าในแบบโมโนสัมพันธ์ดังที่จะแสดงในตารางที่ ๔

ตารางที่ ๔

การทดสอบแนวโน้มของการโยงสัมพันธ์ค่ากับค่าที่เราในแบบโมโนสัมพันธ์ของระดับชั้นประถมศึกษาปีที่ ๓, ชั้นประถมศึกษาปีที่ ๗ และชั้นมัธยมศึกษาปีที่ ๕ ในการทดลองครั้งที่ ๑

Blocks	๑	๒	๓				
Block Total	๘๗	๑๖๕	๒๐๗	$\sum C^2$	C	M.S.	F
เส้นตรง	-๑	๐	๑	๒	๑๒๐	๒๔๐	๖.๖๑*
เส้นโค้ง	๑	-๒	๑	๖	-๓๖	๗.๒๐	๐.๘๒

ข้อสังเกต * $p < .๐๕$

ผลจากตารางที่ ๔ ค่า F ตัวแรกที่อยู่บนสุดในตารางมีค่ามากกว่าค่า F วิฤติ ($F_{1, 90} = 3.๕๔$) ที่ระดับความมีนัยสำคัญ .๐๕ แสดงว่าผู้รับการทดลองในระดับชั้นเรียนที่สูงขึ้นมีแนวโน้มที่จะโยงสัมพันธ์ค่ากับค่าที่เราในแบบโมโนสัมพันธ์มากขึ้นต่อความมากขึ้นตามชั้นเรียนแบบเส้นตรง

จากการทดลองค้นการ เรียนคำโยงคู่ที่กำหนดเกณฑ์ในการ เรียนไว้ทั้งหมด ๑๕ ครั้งนั้น ผลจากการทดลองพบว่าจำนวนครั้งที่ผู้รับการทดลองทั้ง ๓ ระดับชั้นใช้ในการ เรียนคำโยงคู่ทั้ง ๑๖ คู่ ได้สำเร็จนั้นมีค่ามัชฌิม เลขคณิตและส่วนเบี่ยงเบนมาตรฐานดังแสดงใน ตารางที่ ๕

ตารางที่ ๕

แสดงค่ามัชฌิม เลขคณิตและส่วนเบี่ยงเบนมาตรฐานของจำนวนครั้งที่ผู้รับการทดลองทั้ง ๓ ระดับชั้น ใช้ในการ เรียนคำโยงคู่ได้สำเร็จ

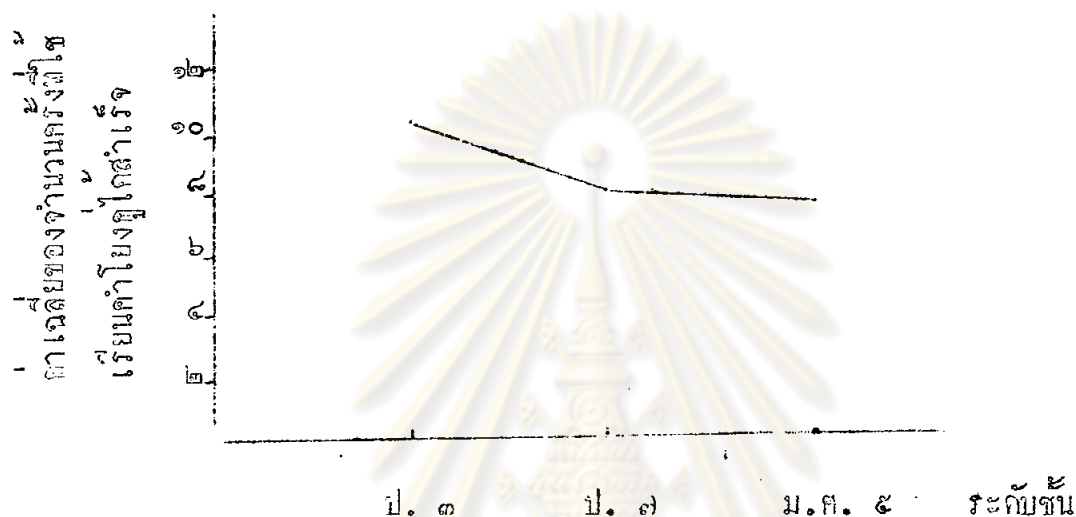
ชั้นประถมปีที่ ๓		ชั้นประถมปีที่ ๓		ชั้นมัธยมศึกษาปีที่ ๕	
\bar{X}	S.D.	\bar{X}	S.D.	\bar{X}	S.D.
๑๐.๘๖	๓.๐๓	๘.๕๐	๒.๘๘	๘.๑๖	๒.๘๒

จากค่ามัชฌิม เลขคณิตของจำนวนครั้งที่ผู้รับการทดลองทั้ง ๓ ระดับชั้นใช้ในการ เรียนคำโยงคู่ได้สำเร็จนั้น ผู้ทำการทดลองได้นำมาแสดงการเปรียบเทียบค่าเฉลี่ยควย กราฟกึ่งแผนภูมิที่ ๒

ศูนย์วิทยทรัพยากร
จุฬาลงกรณ์มหาวิทยาลัย

แผนภูมิที่ ๒

กราฟแสดงค่าเฉลี่ยของจำนวนครั้งที่ผู้รับการทดลองทั้ง ๓ ระดับชั้นใช้ในการเรียนคำโยงคู่ไคส์สำเร็จ



จากแผนภูมิที่ ๒ จะเห็นว่าจำนวนครั้งที่ผู้รับการทดลองทั้ง ๓ ระดับชั้น ใช้ในการเรียนคำโยงคู่ไคส์สำเร็จนั้น ชั้นประถมปีที่ ๓ ใช้เวลามากที่สุด ชั้นประถมปีที่ ๖ ใช้เวลาน้อยลง ส่วนชั้นมัธยมศึกษาปีที่ ๕ ใช้เวลาน้อยที่สุด

เพื่อทดสอบว่าจำนวนครั้งที่ผู้รับการทดลองทั้ง ๓ ระดับชั้น ใช้ในการเรียนคำโยงคู่ไคส์สำเร็จแตกต่างกันอย่างมีนัยสำคัญทางสถิติหรือไม่ ผู้ทำการทดลองจึงวิเคราะห์ความแปรปรวนต่อไปดังแสดงในตารางที่ ๖

จุฬาลงกรณ์มหาวิทยาลัย



ตารางที่ ๖

การวิเคราะห์ความแปรปรวน
จำนวนครั้งที่ผู้รับการทดลองในระดับชั้นประถมปีที่ ๓, ชั้นประถมปีที่ ๒
และชั้นมัธยมศึกษาปีที่ ๕ ใช้ในการเรียนคำโยงคู่ได้สำเร็จ

แหล่งของความแปรปรวน	S.S.	df.	M.S.	F
ระหว่างผู้รับการทดลอง	๘๒.๖๘	๘	๑๐.๓๔	๕.๔๔**
ภายในผู้รับการทดลอง	๓๔๑.๑๓	๘๓	๔.๑๑	
รวมทั้งหมด	๔๒๓.๘๑	๙๑		

ข้อสังเกต ** p < .๐๑

นอกจากตารางที่ ๖ ค่า F ในตารางมีค่ามากกว่าค่า F วิฤติ ($F_{๒,๘๓} = ๔.๔๔$) ที่ระดับความมีนัยสำคัญ .๐๑ แสดงว่าจำนวนครั้งที่ผู้รับการทดลองทั้ง ๓ ระดับชั้นใช้ในการเรียนคำโยงคู่ได้สำเร็จแตกต่างกันอย่างมีนัยสำคัญในทางสถิติ

เมื่อแยกการเรียนคำโยงคู่ในแบบวากยสัมพันธ์ ๘ คู่ ออกจากแบบมนโนสัมพันธ์ ๘ คู่ ผลปรากฏว่าจำนวนครั้งที่ผู้รับการทดลองทั้ง ๓ ระดับชั้นใช้เรียนคำโยงคู่แบบวากยสัมพันธ์และมนโนสัมพันธ์ได้ครบอย่างละ ๘ คู่ เป็นครั้งแรกมีดัชนีเดซคิตและส่วนเบี่ยงเบนมาตรฐานดังแสดงในตารางที่ ๗

ตารางที่ ๘

แสดงค่ามัธยฐานเลขคณิตและส่วนเบี่ยงเบนมาตรฐานของจำนวนครั้งที่ผู้รับการทดลองทั้ง ๓ ระดับชั้นใช้เรียนคำโยงคูแบบวากยสัมพันธ์และมโนสัมพันธ์ได้ครบครั้งแรก

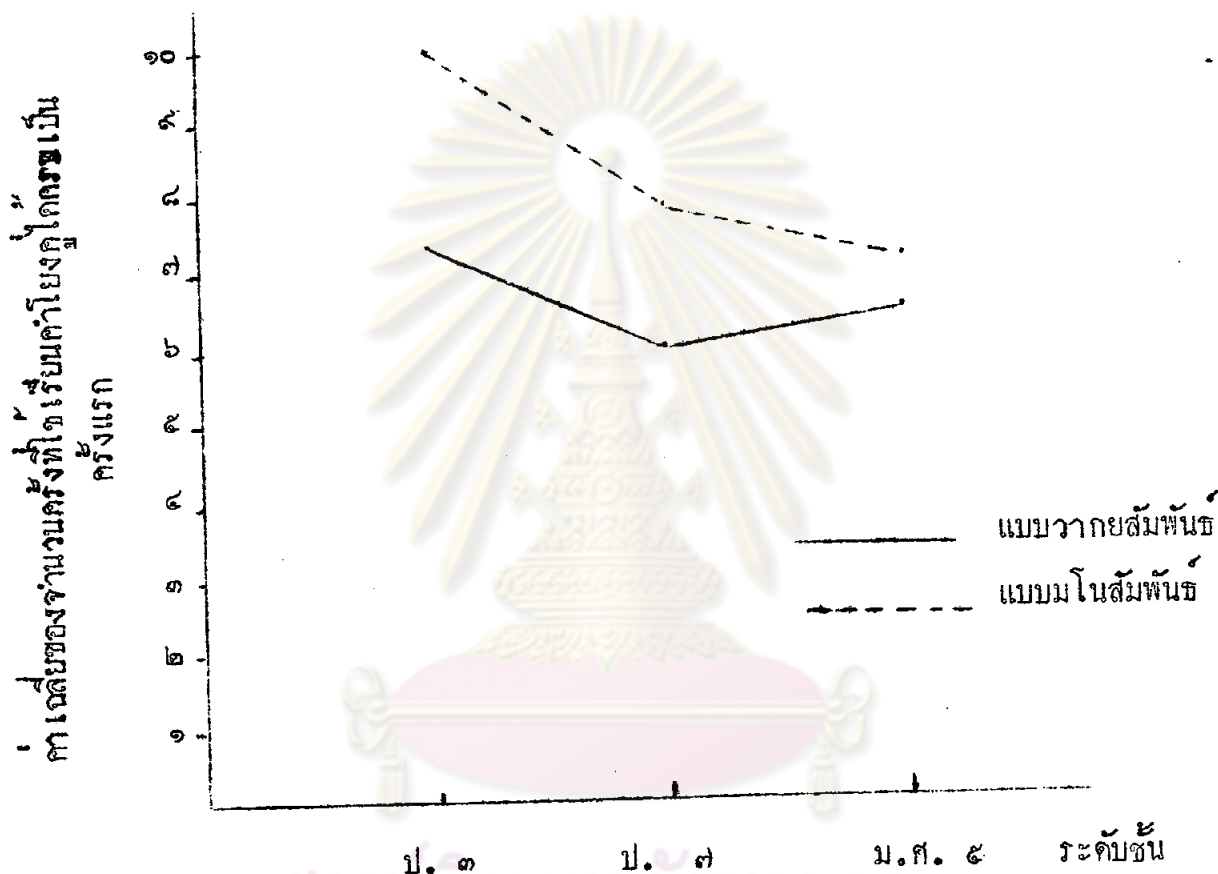
ลักษณะของคำโยงคู	ป. ๓		ป. ๗		มศ. ๕	
	\bar{X}	S.S.	\bar{X}	S.D.	\bar{X}	S.D.
วากยสัมพันธ์	๗.๓๓	๒.๒๑	๕.๕๖	๒.๑๖	๖.๕๐	๒.๐๗
มโนสัมพันธ์	๕.๕๐	๓.๑๔	๗.๘๓	๒.๔๖	๗.๑๐	๒.๕๒

จากค่ามัธยฐานเลขคณิตของจำนวนครั้งที่ผู้รับการทดลองทั้ง ๓ ระดับชั้นใช้เรียนคำโยงคูแบบวากยสัมพันธ์และมโนสัมพันธ์ได้ครบครั้งแรก ผู้ทำการทดลองได้นำมาแสดงการเปรียบเทียบค่าเฉลี่ยด้วยกราฟให้ชัดเจนขึ้นดังแผนภูมิที่ ๓

ศูนย์วิจัยทรัพยากร
จุฬาลงกรณ์มหาวิทยาลัย

แผนภูมิที่ ๓

กราฟเปรียบเทียบค่าเฉลี่ยของจำนวนครั้งที่ผู้รับการทดลองทั้ง ๓ ระดับชั้นใช้
เรียนคำโยงคูแบบวากยสัมพันธ์และมโนสัมพันธ์ได้ครบครั้งแรก



จากแผนภูมิที่ ๓ ผลที่ได้จากการเปรียบเทียบค่าเฉลี่ยของจำนวนครั้งที่ผู้รับการทดลองทั้ง ๓ ระดับชั้นใช้เรียนคำโยงคูแบบวากยสัมพันธ์และมโนสัมพันธ์ได้ครบครั้งแรกพบว่า ในการเรียนคำโยงคูแบบมโนสัมพันธ์ได้ครบทั้ง ๔ คูเป็นครั้งแรกใช้เวลามากกว่าการเรียนคำโยงคูแบบวากยสัมพันธ์ทั้ง ๔ คูได้ครบเป็นครั้งแรก เพื่อที่จะทดสอบว่าผู้รับการทดลองทั้ง ๓ ระดับชั้นใช้เวลาในการเรียนคำโยงคูแบบวากยสัมพันธ์และมโนสัมพันธ์ได้ครบครั้งแรกแตกต่างกันอย่างมีนัยสำคัญทางสถิติหรือไม่ ผู้ทำการทดลองจึงทำการวิเคราะห์ความแปรปรวนต่อไปดังแสดงในตารางที่ ๔

ตารางที่ ๘

การวิเคราะห์ความแปรปรวน

จำนวนครั้งที่ผู้รับการทดลองในระดับชั้นประถมปีที่ ๓, ชั้นประถมปีที่ ๗ และ
ชั้นมัธยมศึกษาปีที่ ๕ ใช้เรียนคำโยงคูแบบวากยสัมพันธ์และแบบมโนสัมพันธ์ได้ครบครั้งแรก

แหล่งของความแปรปรวน	S.S.	df.	M.S.	F
<u>ระหว่างผู้รับการทดลอง</u>	๘๙๕.๘๒	๘๘	๙.๘๘	
<u>ชั้นเรียน</u>	๑๒๕.๑๔	๒	๖๒.๕๗	๗.๒๑**
<u>ความคลาดเคลื่อน</u>	๗๕๘.๖๘	๘๖	๘.๖๗	
<u>ภายในผู้รับการทดลอง</u>	๔๘๘.๕๐	๙๐	๕.๔๒	
<u>งานที่ทดลอง</u>	๑๒๖.๖๗	๑	๑๒๖.๖๗	๓๓.๑๙**
<u>ผลรวมระหว่างชั้นเรียนกับงาน</u>	๒๙.๘๑	๒	๑๔.๙๐	๓.๙๐*
<u>ความคลาดเคลื่อน</u>	๓๓๒.๐๒	๘๗	๓.๘๑	
<u>รวมทั้งหมด</u>	๑๓๖๘.๓๒	๑๗๘		

ข้อสังเกต

** $p < .๐๑$

* $p < .๐๕$

ผลจากตารางที่ ๘ ค่า F ตัวแรกที่อยู่บนสุดในตารางมีค่ามากกว่าค่า F
วิกฤติ ($F_{๒,๘๗} = ๔.๘๘$) ที่ระดับความมีนัยสำคัญ .๐๑ แสดงว่าผู้รับการทดลอง
ทั้ง ๓ ระดับชั้น คือชั้นประถมปีที่ ๓, ชั้นประถมปีที่ ๗ และชั้นมัธยมศึกษาปีที่ ๕ มีจำนวน
ครั้งที่ใช้เรียนคำโยงคูแบบวากยสัมพันธ์และมโนสัมพันธ์ได้ครบครั้งแรกแตกต่างกันอย่างมี
นัยสำคัญในทางสถิติ

นอกจากนี้จำนวนครั้งที่ผู้รับการทดลองทั้ง ๓ ระดับชั้นใช้ในการเรียนคำโยงดูแบบวากยสัมพันธ์ไคครบครั้งแรกนั้นแตกต่างจากจำนวนครั้งที่ใช้ในการเรียนคำโยงดูแบบมนอสัมพันธ์ไคครบครั้งแรกอย่างมีนัยสำคัญทางสถิติเพราะค่า F ตัวที่ ๒ อยู่ถัดมา ในตารางมีค่ามากกว่าค่า F วิฤติ ($F_{๑,๘๗} = ๖.๘๖$) ที่ระดับความมีนัยสำคัญ .๐๑

สำหรับค่า F ตัวล่างสุดในตารางมีค่ามากกว่าค่า F วิฤติ ($F_{๒,๘๗} = ๓.๑๑$) ที่ระดับความมีนัยสำคัญ .๐๕ แสดงว่าจำนวนครั้งที่ใช้เรียนคำโยงดูแบบวากยสัมพันธ์และแบบมนอสัมพันธ์ไคครบครั้งแรกขึ้นอยู่กับระดับชั้นที่เรียน ทั้งนี้เนื่องจากผลรวมระหว่างชั้นเรียนกับงานที่เรียนแตกต่างกันอย่างมีนัยสำคัญทางสถิติ

เนื่องจากมีผลรวมกันระหว่างชั้นเรียนกับงานที่เรียน ดังนั้นผู้ทำการทดลองจึงทำการทดสอบความแปรปรวนผลย่อยต่อไปในตารางที่ ๕ เพื่อดูว่าจำนวนครั้งที่ผู้รับการทดลองทั้ง ๓ ระดับชั้น ใช้เรียนคำโยงดูไคครบครั้งแรกแตกต่างกันในแบบวากยสัมพันธ์หรือแตกต่างกันในแบบมนอสัมพันธ์

ตารางที่ ๕

การวิเคราะห์ความแปรปรวนผลย่อย

จำนวนครั้งที่ผู้รับการทดลองในระดับชั้นประถมศึกษาปีที่ ๓, ชั้นประถมศึกษาปีที่ ๗ และชั้นมัธยมศึกษาปีที่ ๕ ใช้ในการเรียนคำโยงดูแบบวากยสัมพันธ์และแบบมนอสัมพันธ์ไคครบครั้งแรก

แหล่งของความแปรปรวน	S.S.	df.	M.S.	F
แบบวากยสัมพันธ์	๒๔.๔๓	๒	๑๒.๒๑	๒.๒๘
แบบมนอสัมพันธ์	๑๒๖.๔๘	๒	๖๓.๒๔	๑๐.๑๓**
ความคลาดเคลื่อน	๑๐๘๖.๗๐	๑๗๔	๖.๒๔	

ข้อสังเกต ** p < .๐๑

ผลจากตารางที่ ๘ ค่า F ตัวล่างสุดในตารางมีค่ามากกว่าค่า F วิฤติ ($F_{2, 159} = 4.75$) ที่ระดับความมีนัยสำคัญ .๐๑ แสดงว่าจำนวนครั้งที่ผู้รับการทดลองทั้ง ๓ ระดับชั้นใช้เรียนคำโยงดูแบบมโนสัมพันธ์ได้ครบทั้ง ๘ คู่ ครั้งแรกแตกต่างกันอย่างมีนัยสำคัญทางสถิติ ส่วนจำนวนครั้งที่ผู้รับการทดลองทั้ง ๓ ระดับชั้นไม่เรียนคำโยงดูแบบวากยสัมพันธ์ได้ครบทั้ง ๘ คู่ ครั้งแรกไม่แตกต่างกันอย่างมีนัยสำคัญทางสถิติ ทั้งนี้เพราะค่า F ตัวบนสุดในตารางมีค่าน้อยกว่าค่า F วิฤติ ($F_{2, 159} = 4.75$) ที่ระดับความมีนัยสำคัญ .๐๑

เพื่อที่จะหาแนวโน้มของจำนวนครั้งที่ผู้รับการทดลองทั้ง ๓ ระดับชั้นใช้เรียนคำโยงดูแบบมโนสัมพันธ์ได้ครบครั้งแรกนั้นจะเป็นเช่นไร ผู้ทำการทดลองจึงทำการทดสอบแนวโน้มของจำนวนครั้งที่ผู้รับการทดลองทั้ง ๓ ระดับชั้นใช้เรียนคำโยงดูแบบมโนสัมพันธ์ได้ครบครั้งแรก ดังแสดงในตารางที่ ๑๐

ตารางที่ ๑๐

การทดสอบแนวโน้ม

จำนวนครั้งที่ผู้รับการทดลองในระดับชั้นประถมศึกษาปีที่ ๓, ชั้นประถมศึกษาปีที่ ๘ และชั้นมัธยมศึกษาปีที่ ๕ ใช้ในการเรียนคำโยงดูแบบมโนสัมพันธ์ได้ครบครั้งแรก

Blocks	๑	๒	๓	MC ^B	C	M.S.	F
Black Total	๒๔๗	๒๓๕	๒๑๓				
เส้นตรง	-๑	๐	๑	๒	-๘๘	๑๑๗.๖๐	๑๘๐.๘๓**
เส้นโค้ง	๑	-๒	๑	๖	๕๐	๘.๘๘	๑.๕๒

ข้อสังเกต ** p < .๐๑

ผลจากตารางที่ ๑๐ ค่า F ในตารางมีค่ามากกว่าค่า F วิฤติ ($F_{0.05} = 6.59$) ที่ระดับความมีนัยสำคัญ .๐๑ แสดงว่าในระดับชั้นที่สูงขึ้นมีแนวโน้มของจำนวนครั้งที่ใช้เรียนคำโยงดูแบบมโนสัมพันธ์น้อยลง และแนวโน้มของการลดจำนวนครั้งที่ใช้ในการเรียนคำโยงดูแบบมโนสัมพันธ์ลดลงในแบบเส้นตรง

จากการทดลองให้กลุ่มผู้รับการทดลองทั้ง ๓ ระดับชั้นเรียนคำโยงดูแบบวากยสัมพันธ์และแบบมโนสัมพันธ์อย่างละ ๘ คนนั้น ปรากฏว่าจำนวนคำโยงดูแบบวากยสัมพันธ์และจำนวนคำโยงดูแบบมโนสัมพันธ์ที่ผู้รับการทดลองทั้ง ๓ ระดับชั้น ทำได้ถูกนั้นเมื่อคำนวณเลขคณิตและส่วนเบี่ยงเบนมาตรฐานจึงแสดงในตารางที่ ๑๑

ตารางที่ ๑๑

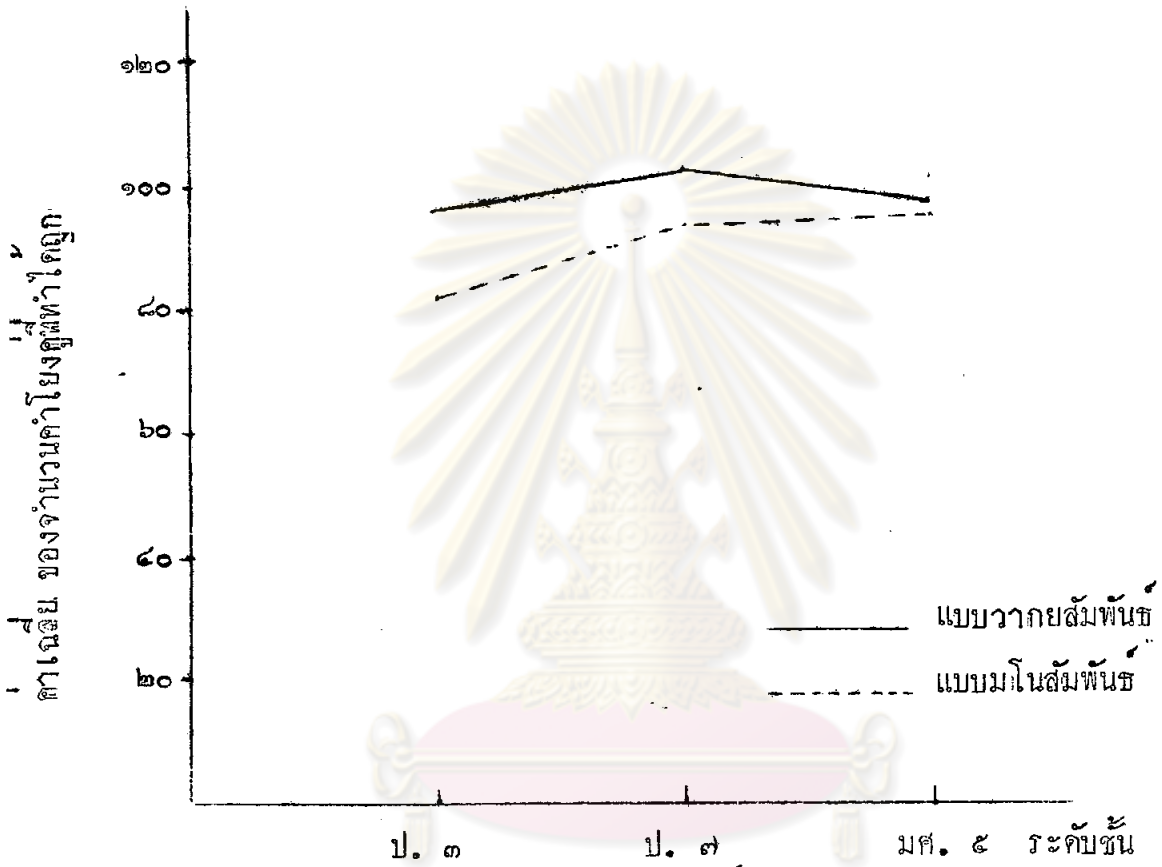
แสดงค่ามัธยัมเลขคณิตและส่วนเบี่ยงเบนมาตรฐานของจำนวนคำโยงดูแบบวากยสัมพันธ์และมโนสัมพันธ์ที่ผู้รับการทดลองทั้ง ๓ ระดับชั้นทำได้ถูก

ลักษณะของคำโยงดู	ป. ๓		ป. ๗		มศ. ๘	
	\bar{X}	S.D.	\bar{X}	S.D.	\bar{X}	S.D.
วากยสัมพันธ์	๕๕.๒๓	๗.๒๒	๑๐๐.๕๓	๖.๑๒	๕๘.๗๖	๖.๕๕
มโนสัมพันธ์	๔๖.๗๐	๑๑.๘๔	๕๓.๖๐	๘.๘๕	๕๘.๗๖	๘.๙๗

จากค่ามัธยัมเลขคณิตของจำนวนคำโยงดูแบบวากยสัมพันธ์และมโนสัมพันธ์ที่ผู้รับการทดลองทั้ง ๓ ระดับชั้น ทำได้ถูกนั้น ผู้ทำการทดลองได้นำมาแสดงเปรียบเทียบค่าเฉลี่ยควยกราฟกึ่งแผนภูมิที่ ๔

แผนภูมิที่ ๔

กราฟเปรียบเทียบค่าเฉลี่ยของจำนวนคำโยงคูแบบวากยสัมพันธ์และมนโสมสัมพันธ์ ผู้รับการทดลองทั้ง ๓ ระดับชั้น ทำได้ถูก



เพื่อเปรียบเทียบจำนวนคำโยงคูแบบวากยสัมพันธ์และมนโสมสัมพันธ์ของผู้รับการทดลองทั้ง ๓ ระดับชั้นว่าแตกต่างกันอย่างมีนัยสำคัญทางสถิติหรือไม่ ผู้ทำการทดลองจึงทำการวิเคราะห์ความแปรปรวนดังแสดงในตารางที่ ๑๒

ตารางที่ ๑๒

การวิเคราะห์ความแปรปรวน

จำนวนคำโยงดูแบบวากยสัมพันธ์และมโนสัมพันธ์ที่ผู้เรียนในระดับชั้น ป. ๓
ป. ๗ และ มศ. ๕ ทำได้ถูก.

แหล่งของความแปรปรวน	S.S.	df.	M.S.	F
<u>ระหว่างกลุ่มผู้รับการทดลอง</u>	๑๓๘๘๑.๒๕	๘๘	๑๕๕.๘๗	
<u>ชั้นเรียน</u>	๒๕๑๔.๑๐	๒	๑๒๕๗.๐๕	๘.๖๒**
<u>ความคลาดเคลื่อน</u>	๑๑๓๖๗.๑๕	๘๖	๑๓๐.๖๖	
<u>ภายในผู้รับการทดลอง</u>	๔๘๕๐.๕๐	๘๐	๕๘.๓๘	
<u>งานที่ทดลอง</u>	๒๗๓๐.๐๐	๑	๒๗๓๐.๐๐	๑๘๘.๐๕**
<u>ผลรวมระหว่างชั้นเรียนกับงาน</u>	๕๖๖.๖๘	๒	๒๘๓.๓๔	๑๕.๘๖**
<u>ความคลาดเคลื่อน</u>	๑๕๕๓.๘๒	๘๖	๑๘.๑๒	
รวมทั้งหมด	๑๘๗๗๑.๗๕	๑๗๕		

ข้อสังเกต ** p < .๐๑

ผลจากตารางที่ ๑๒ ค่า F ตัวบนสุดในตารางมีค่ามากกว่า F วิฤติ
(F ๒,๘๖ = ๔.๘๘) ที่ระดับความมีนัยสำคัญ .๐๑ แสดงว่าผู้รับการทดลองทั้ง
๓ ระดับชั้น คือ ชั้นประถมปีที่ ๓, ชั้นประถมปีที่ ๗ และชั้นมัธยมศึกษาปีที่ ๕
มีจำนวนคำโยงดูที่ทำได้ถูกแตกต่างกันอย่างมีนัยสำคัญในทางสถิติ

นอกจากนี้จำนวนคำโยงดูแบบวากยสัมพันธ์ที่ผู้รับการทดลองทั้ง ๓ ระดับชั้นทำได้
ถูก กับจำนวนคำโยงดูแบบมโนสัมพันธ์ที่ผู้รับการทดลองทั้ง ๓ ระดับชั้นทำได้ถูกนั้นแตกต่างกันอย่างมีนัยสำคัญทางสถิติ ทั้งนี้เพราะค่า F ตัวที่ ๒ ที่อยู่ถัดมาในตารางมีค่ามากกว่า

ค่า F วิฤติ ($F_{๑,๘๗} = ๖.๘๖$) ที่ระดับความมีนัยสำคัญ .๐๑

และเนื่องจากค่า F ตัวล่างสุดในตารางมีค่ามากกว่าค่า F วิฤติ ($F_{๒,๘๗} = ๔.๘๘$) ที่ระดับความมีนัยสำคัญ .๐๑ แสดงว่ามีผลรวมกันระหว่างชั้นเรียนกับงานที่เรียน กล่าวคือจำนวนคำโยงดูแบบวากยสัมพันธ์และมโนสัมพันธ์ที่ผู้รับการทดลองทั้ง ๓ ระดับชั้นทำได้ถูกนั้นขึ้นอยู่กับชั้นเรียน

เนื่องจากมีผลรวมกันระหว่างชั้นเรียนกับงานที่เรียน ดังนั้นผู้ทำการทดลองจึงทำการทดสอบความแปรปรวนผลย่อยต่อไปในตารางที่ ๑๓ เพื่อที่จะดูว่าจำนวนคำโยงดูที่ผู้รับการทดลองทั้งสามชั้นทำได้ถูกนั้นต่างกันในคำโยงดูแบบวากยสัมพันธ์หรือต่างกันในรูปแบบมโนสัมพันธ์

ตารางที่ ๑๓

ตารางวิเคราะห์ความแปรปรวนผลย่อย

จำนวนคำโยงดูแบบวากยสัมพันธ์และมโนสัมพันธ์ที่ผู้รับการทดลองในระดับชั้นประถมปีที่ ๓, ชั้นประถมปีที่ ๗ และชั้นมัธยมศึกษาปีที่ ๕ ทำได้ถูก

แหล่งของความแปรปรวน	S.S.	df.	M.S.	F
แบบวากยสัมพันธ์	๘๓๓.๐๒	๒	๒๑๑.๕๑	๒.๘๘
แบบมโนสัมพันธ์	๒๖๕๗.๗๕	๒	๑๓๒๘.๘๘	๑๗.๘๘**
ความคลาดเคลื่อน	๑๒๘๖๐.๘๗	๑๗๔	๗๔.๔๘	

ข้อสังเกต ** $p < .๐๑$

ผลจากตารางที่ ๑๓ ค่า F ตัวบนสุดในตารางมีค่าน้อยกว่าค่า F วิฤติ ($F_{๒,๑๑๑} = ๔.๘๒$) ที่ระดับความมีนัยสำคัญ .๐๑ แสดงว่าจำนวนคำโยงดู

แบบวากยสัมพันธ์ที่ผู้รับการทดลองทั้ง ๓ ระดับชั้นทำได้ถูกนั้นไม่แตกต่างกันอย่างมีนัยสำคัญ
 ในทางสถิติ ส่วนค่า F ที่ต่ำสุดในตารางมีค่ามากกว่าค่า F วิกฤติ ($F_{2, 99} = 4.42$) ที่ระดับความมีนัยสำคัญ .๐๑ แสดงว่าจำนวนคำโยงคู่แบบมโนสัมพันธ์ที่ผู้รับการ
 ทดลองทั้ง ๓ ระดับชั้นทำได้ถูกนั้นแตกต่างกันอย่างมีนัยสำคัญในทางสถิติ

เพื่อที่จะหาแนวโน้มของจำนวนคำโยงคู่แบบมโนสัมพันธ์ที่ผู้รับการทดลองทั้ง ๓
 ระดับชั้นทำได้ถูกว่าจะเป็นเช่นไร ผู้ทำการทดลองจึงใช้การทดสอบแนวโน้มดังแสดงผลไว้
 ในตารางที่ ๑๔

ตารางที่ ๑๔

การทดสอบแนวโน้ม

จำนวนคำโยงคู่แบบมโนสัมพันธ์ที่ผู้รับการทดลองในระดับชั้นประถมศึกษาปีที่ ๓,
 ชั้นประถมศึกษาปีที่ ๔ และมัธยมศึกษาปีที่ ๕ ทำได้ถูก

Blocks	๑	๒	๓				
Block Total	๒๔๘๑	๒๔๐๘	๒๔๔๓	χ^2	C	M.S.	F
เส้นตรง	-๑	๐	๑	๒	๓๖๒	๒๑๘๔.๐๖	๒๙.๓๒**
เส้นโค้ง	๑	-๒	๑	๖	-๒๙๒	๔๗๓.๖๘	๖.๓๖*

ข้อสังเกต ** p < .๐๑
 * p < .๐๕

ผลจากการวางที่ ๑๔ ค่า F ตัวบนสุดในตารางมีค่ามากกว่าค่า F วิกฤต:
 ($F_{๑,๑๑๑} = ๖.๕๐$) ที่ระดับความมีนัยสำคัญ .๐๑ แสดงว่าในระดับชั้นเรียน
 ที่สูงขึ้นมีแนวโน้มของจำนวนคำโยงดูแบบมโนสัมพันธ์ที่เรียนได้เพิ่มขึ้นและการเพิ่มขึ้นนี้เพิ่ม
 ในแบบเส้นตรง

นอกจากนี้ค่า F ตัวล่างสุดในตารางมีค่ามากกว่าค่า F วิกฤต ($F_{๑,๑๑๑} = ๓.๕๔$) ที่ระดับความมีนัยสำคัญ .๐๕ แสดงว่าแนวโน้มของการเพิ่มขึ้นของจำนวน
 คำโยงดูแบบมโนสัมพันธ์เพิ่มขึ้นในแบบเส้นโค้ง แต่เนื่องจากค่า F ของเส้นตรงมากกว่า
 ค่า F ของเส้นโค้ง ดังนั้นจำนวนคำโยงดูแบบมโนสัมพันธ์ที่ผู้รับการทดลองทั้ง ๓ ระดับชั้น
 ทำได้ถูกจึงมีแนวโน้มที่จะเพิ่มขึ้นในแบบเส้นตรงมากกว่าเส้นโค้ง

เนื่องจากการทดลองการเรียนคำโยงดูครั้งนี้เป็นส่วนที่เกี่ยวเนื่องกับการเรียนรู้
 ดังนั้นผู้ทำการทดลองจึงได้จัดทำโครงการ เรียนรู้คำโยงดูแบบวากยสัมพันธ์และมโนสัมพันธ์ของ
 ผู้รับการทดลองระดับชั้นประถมศึกษาปีที่ ๓, ชั้นประถมศึกษาปีที่ ๗ และชั้นมัธยมศึกษาปีที่ ๕ เปรียบ
 เทียบกับผังแผนภูมิที่ ๕, ๖, ๗, ๘, และ ๙ ซึ่งได้แสดงไว้ในภาคผนวก

ศูนย์วิจัยทรัพยากร
 จุฬาลงกรณ์มหาวิทยาลัย