

บทที่ ๒ /

ความรู้ทั่วไปเกี่ยวกับอุตสาหกรรมห้องเย็น

อุตสาหกรรมห้องเย็น เป็นอุตสาหกรรมประเภทหนึ่งในหลายประเภทที่เกิดขึ้น ต่อเนื่องกับอุตสาหกรรมประมง^๑ และเป็นปัจจัยสำคัญที่ทำให้เกิดการพัฒนาอุตสาหกรรมประมง อาจกล่าวได้ว่าอุตสาหกรรมทั้งสองมีความสัมพันธ์กันอย่างยิ่ง เพราะอุตสาหกรรมห้องเย็นเป็นธุรกิจที่ดำเนินกิจการเกี่ยวกับการคัดแยกชนิด ขนาด และคุณภาพของสินค้า ซึ่งส่วนใหญ่ได้มาจากการประมงเพื่อทำการเก็บรักษาหรือถนอมไว้ ณ ระดับอุณหภูมิที่ต่ำ เป็นการรักษาคุณภาพของสินค้าให้คงสภาพสด แล้วส่งออกจำหน่ายทั้งในและนอกประเทศ ดังนั้น ถ้าตลาดสินค้าแช่เย็น แช่แข็ง มีลู่วางแจ่มใส ก็ย่อมทำให้อุตสาหกรรมประมงพัฒนาไปด้วย

ลักษณะของอุตสาหกรรมห้องเย็น

กิจการห้องเย็นเป็นกิจการที่ใช้เงินลงทุนไม่สูงมากนัก กล่าวคือ กิจการห้องเย็นขนาดปานกลาง ใช้เงินลงทุนเป็นค่าที่ดิน อาคาร และเครื่องจักร ประมาณ ๑๐ ล้านบาท แต่ใช้เงินทุนสำหรับการจัดซื้อวัตถุดิบในแต่ละวันสูง^๒ วัตถุดิบที่ใช้ในการผลิตส่วนใหญ่ได้แก่ สินค้าสัตว์น้ำทะเล เช่น ปลา ปลาหมึก กุ้ง และกั้ง ซึ่งผู้ผลิตจัดซื้อโดยการตั้งแพปลา รับซื้อตามแหล่งประมงต่าง ๆ หรือติดต่อกับแพปลาอื่น ๆ ผู้ผลิตรายใหญ่

^๑อุตสาหกรรมต่อเนื่องกับอุตสาหกรรมประมง ได้แก่ อุตสาหกรรมต่อเรือ อุตสาหกรรมห้องเย็น อุตสาหกรรมแปรรูปสัตว์น้ำ อุตสาหกรรมปลาบ่น เป็นต้น

^๒ธนาคารกสิกรไทย, "อุตสาหกรรมกิจการห้องเย็น" (กรุงเทพมหานคร : ส่วนวิจัยธุรกิจ ฝ่ายพัฒนาธุรกิจ ธนาคารกสิกรไทย, ๒๕๑๙), หน้า ๑.

มักจะได้เปรียบผู้ผลิตรายย่อยมากในด้านคุณภาพ ปริมาณและราคาวัตถุดิบ วัตถุดิบที่จักซื้อ
แล้วจะถูกนำเข้ามาแช่เย็นหรือแช่แข็ง โดยเริ่มจากการนำอาหารสดมาทำความสะอาด
แยกชนิด ขนาด คุณภาพ ตลอดจนการแปรรูปโดยแยกเป็นส่วนต่าง ๆ เช่น กรณีที่เป็น
ปลาหมึกอาจแยกเป็นทั้งตัว (whole) เป็นหลอด เป็นแผ่น หรืออาจนำมาตัดเป็นวง
เป็นเส้น (ring cut and strip) ถ้าเป็นกุ้งอาจแยกเป็นกุ้งทั้งตัว (whole)
กุ้งเด็ดหัว (Headless) กุ้งเนื้อหัก (Pieces) กุ้งไว้หาง (Fantail or outlet)
เนื้อกุ้ง (Peeled) และกุ้งสด (cooked) ส่วนปลาอาจแบ่งเป็นปลาทั้งตัว และเนื้อปลา
เป็นต้น เมื่อบรรจุน้ำหนักตามที่ต้องการแล้วก็นำเข้าแช่แข็งในห้องแช่แข็ง (Blast
Freezer) ด้วยอุณหภูมิประมาณ -๓๕° เซลเซียส ใช้เวลาประมาณ ๘ ชั่วโมง จากนั้น
นำออกมาเก็บรักษาในห้องเก็บสินค้า (Cold storage room) ที่มีอุณหภูมิประมาณ
-๑๘° เซลเซียส เพื่อรอการจำหน่ายต่อไป

ลักษณะการแช่แข็ง แบ่งได้เป็น ๒^๑ แบบคือ

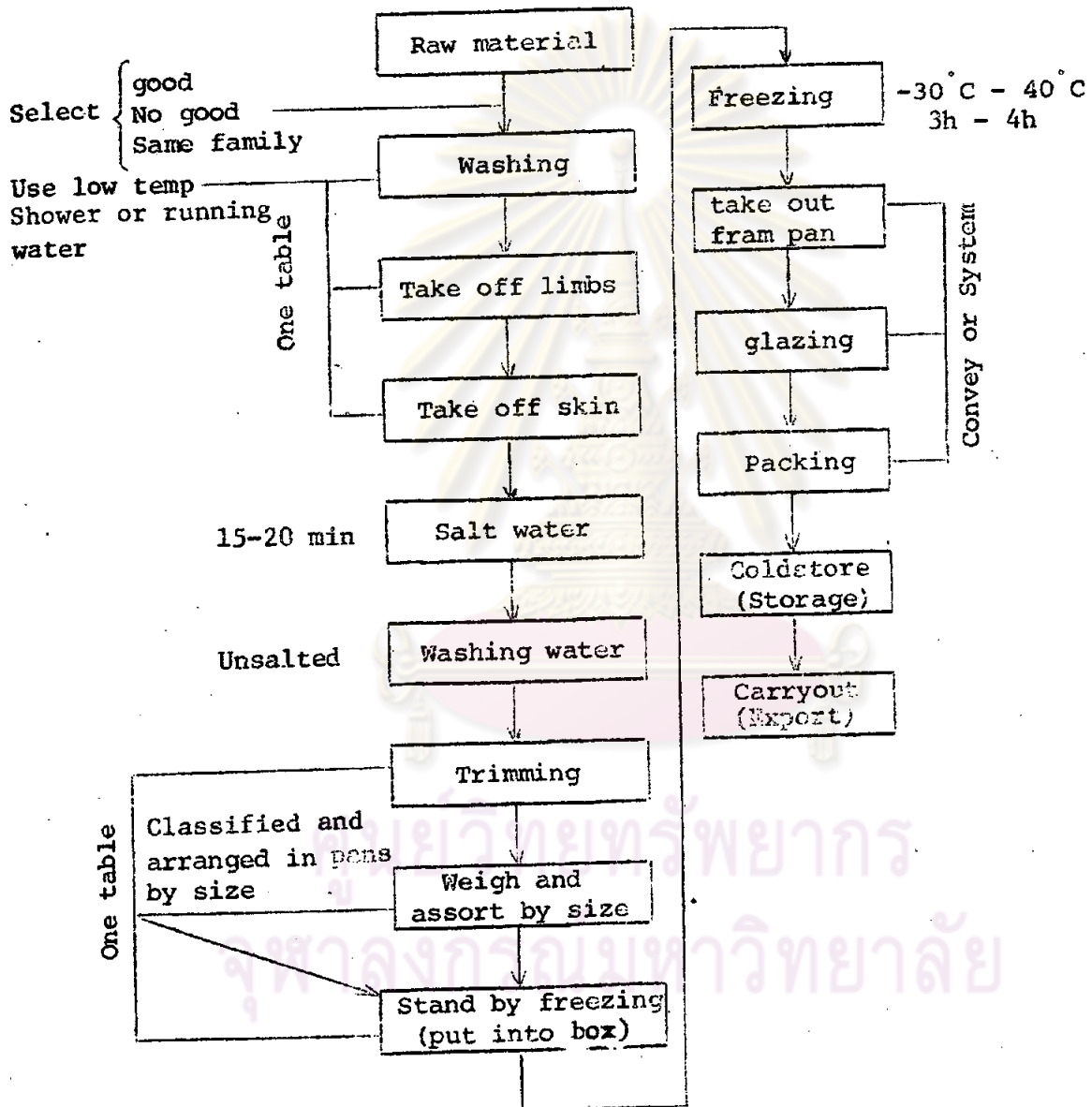
ก. Block Frozen เป็นการแช่แข็งแบบรวมกันหลายชิ้นหรือทั้งตัว
ในกล่องเดียวกัน เช่น ถ้าเป็นการแช่แข็งกุ้งจะบรรจุกุ้งในถุงพลาสติกด้วยระบบสุญญากาศ
ขนาดถุงละ ๑ กก., ๒ กก. หรือ ๕ ปอนด์ เป็นต้น

ข. I.Q.F (Individual Quick Frozen) เป็นการแช่แข็งเป็น
ตัว ๆ หรือชิ้น ๆ แล้วบรรจุลงในถุงพลาสติกก่อนบรรจุในกล่องใหญ่ (Master Carton)

การแช่แข็งแต่ละแบบขึ้นอยู่กับชนิดของสินค้า และความต้องการของตลาด แต่-
โดยทั่วไปการแช่แข็งสัตว์น้ำต่าง ๆ จะมีขั้นตอนคล้ายคลึงกัน เช่น

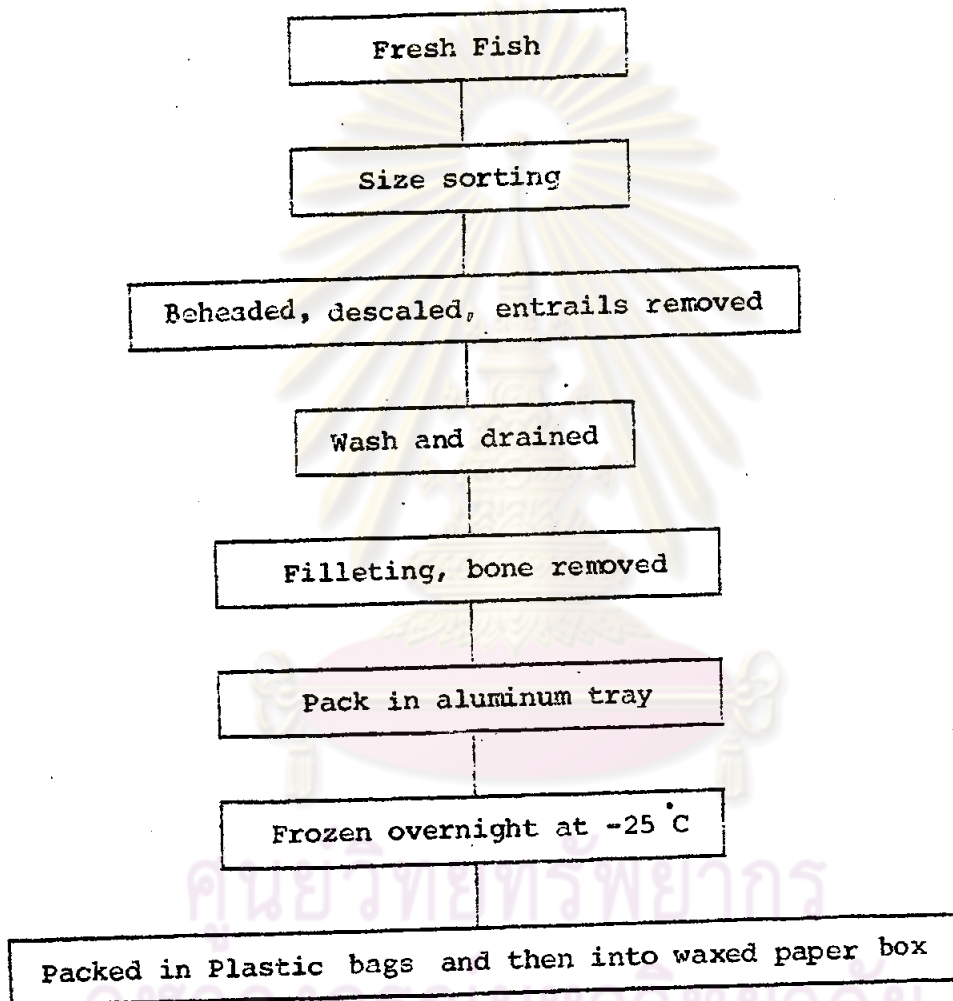
รูปที่ ๒.๑

ขั้นตอนการผลิตปลาหมึกแช่แข็ง



เรื่องเดียวกัน, หน้า ๑๓.

รูปที่ ๒.๒

ขั้นตอนการผลิตเนื้อปลาแช่แข็ง^๑

^๑เรื่องเดียวกัน, หน้า ๑๔.

สินค้าที่แช่แข็งแล้วโดยทั่วไปจะสามารถเก็บรักษาไว้ได้ประมาณ ๖ - ๑๒ เดือน ทั้งนี้ขึ้นอยู่กับชนิดของสินค้าและวิธีการเก็บรักษา

ปัจจุบันประเทศไทยมีการดำเนินงานกิจการในอุตสาหกรรมห้องเย็นถึง ๔๗ ราย โดยตั้งอยู่ในกรุงเทพฯ ๔๔ ราย ในต่างจังหวัดอีก ๓๒ ราย ห้องเย็นที่ตั้งอยู่ในกรุงเทพฯ ส่วนใหญ่เป็นกิจการเพื่อการส่งออก (ประมาณร้อยละ ๔๐) และรับฝากแช่แข็งสินค้าจากพ่อค้ารายอื่น ๆ สำหรับห้องเย็นในต่างจังหวัดดำเนินงานกิจการเพื่อเก็บรักษาสินค้าไว้จำหน่ายให้แก่ประชาชนในท้องถิ่นนั้น ๆ หรือเก็บรักษาไว้เพื่อรอการขนส่งมายังห้องเย็นในกรุงเทพฯ อีกทอดหนึ่ง

ประเภทของกิจการห้องเย็น

กิจการห้องเย็นแบ่งได้เป็น ๒ ประเภทใหญ่ ๆ คือ

๑. กิจการห้องเย็นของรัฐวิสาหกิจ
๒. กิจการห้องเย็นของเอกชน

๑. กิจการห้องเย็นของรัฐวิสาหกิจ

ห้องเย็นของรัฐวิสาหกิจ คือ องค์การอุตสาหกรรมห้องเย็น สังกัดกระทรวงเกษตรและสหกรณ์ จัดตั้งขึ้นตามพระราชกฤษฎีกาจัดตั้งองค์การอุตสาหกรรมห้องเย็น ๒๕๐๑ เรียกโดยย่อว่า "อ.ย."^๑ ซึ่งตามมาตรา ๖ แห่งพระราชกฤษฎีกาจัดตั้งองค์การอุตสาหกรรมห้องเย็น พ.ศ. ๒๕๐๑ ได้กำหนดวัตถุประสงค์ไว้ดังนี้

- (๑) อำนวยบริการแก่รัฐและประชาชนในการอุตสาหกรรมห้องเย็น
- (๒) ประกอบธุรกิจเกี่ยวกับอุตสาหกรรมห้องเย็น ช่วยเหลือแนะนำ

^๑"พระราชกฤษฎีกาจัดตั้งองค์การอุตสาหกรรมห้องเย็น พ.ศ. ๒๕๐๑,"

การดำเนินงานขององค์การอุตสาหกรรมท่องเที่ยว

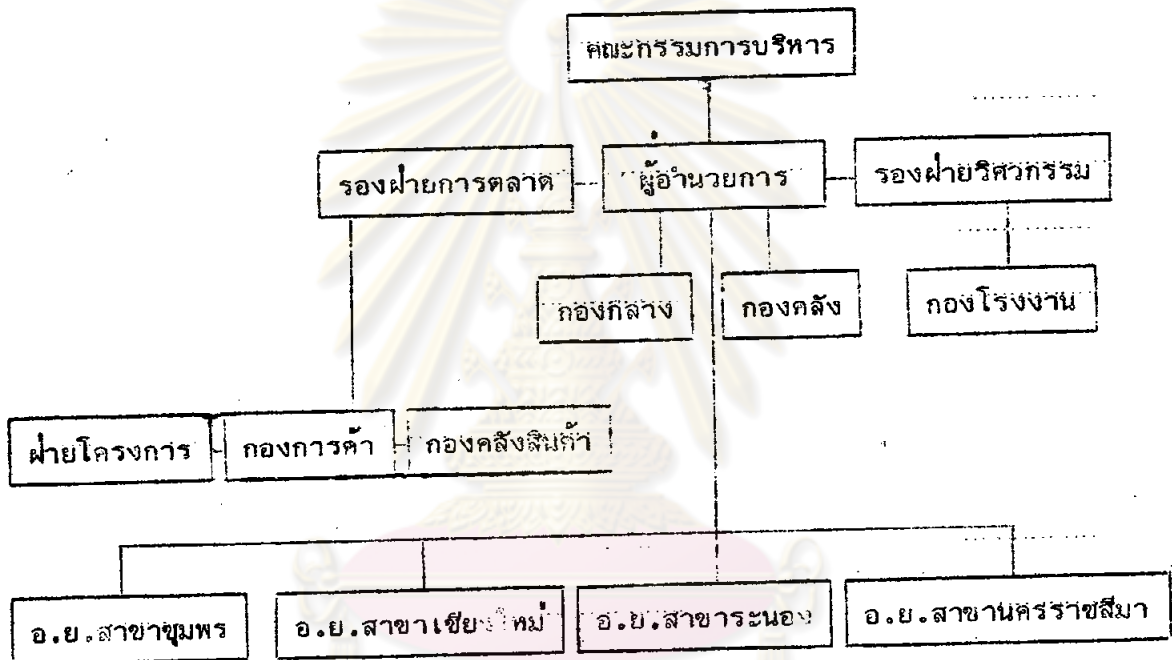
องค์การอุตสาหกรรมท่องเที่ยว ตั้งอยู่ที่ถนนเจริญกรุง ยานนาวา กรุงเทพฯ ๑๒, การดำเนินงานเป็นไปในลักษณะที่ช่วยรักษาเสถียรภาพของราคาสัตว์น้ำ กล่าวคือ เมื่อ สัตว์น้ำมีมากเกินความต้องการ ก็อาจประมูลซื้อมาเก็บไว้เพื่อนำออกจำหน่ายในขณะ ที่ภาวะสัตว์น้ำล้นตลาดได้ผ่านไปแล้ว ปัจจุบันองค์การอุตสาหกรรมท่องเที่ยวมีห้องเย็น ๕ แห่ง คือ ห้องเย็นยานนาวา ซึ่งอยู่ในกรุงเทพฯ อีก ๓ แห่ง เป็นห้องเย็นสาขาต่าง- จังหวัด คือ ห้องเย็นชุมพร ห้องเย็นเชียงใหม่ และห้องเย็นนครราชสีมา การติดต่อ- ระหว่างห้องเย็นในกรุงเทพฯ กับห้องเย็นสาขา หรือห้องเย็นสาขาคู่กัน จะใช้วิทยุ เป็นเครื่องมือ

ศูนย์วิทยุทรัพยากร
จุฬาลงกรณ์มหาวิทยาลัย

ไม่รวม อ.ย. ระนอง เพราะไม่มีห้องเย็นเก็บสินค้าสัตว์น้ำ อ.ย. ระนอง
ดำเนินงานโดยรับซื้อสินค้าสัตว์น้ำจากพ่อค้าแล้วขายให้พ่อค้าในจังหวัดระนองนั่นเอง

องค์การอุตสาหกรรมท่องเที่ยว บริหารงานโดยแบ่งส่วนงานไว้ดังนี้

รูปที่ ๒.๓



ที่มา : องค์การอุตสาหกรรมท่องเที่ยว

ศูนย์วิทยทรัพยากร
จุฬาลงกรณ์มหาวิทยาลัย

การดำเนินงานของห้อง เย็นแต่ละแห่ง

ห้อง เย็นยานนาวา

นับ เป็นหน่วยผลิตแห่งหนึ่งของ อ.ย. โดยจะรับซื้อสินค้าสัตว์น้ำที่สะพานปลา-
กรุงเทพและรับสินค้าสัตว์น้ำแช่เย็น แช่แข็ง จากห้อง เย็นชุมพรซึ่งขนส่งโดยรถห้อง เย็น
ของ อ.ย. มาเก็บในห้อง เย็น เพื่อรอการจำหน่าย ลูกค้าส่วนใหญ่ยังคง เป็นพ่อค้าขายส่ง
ในประเทศไทย เมื่อซื้อไปแล้วก็นำไปจำหน่ายแก่พ่อค้าปลีกอีกต่อหนึ่ง

ในบางครั้งห้อง เย็นยานนาวาอาจจัดส่งสินค้าสัตว์น้ำให้ห้อง เย็นสาขา เชียงใหม่
หรือห้อง เย็นสาขานครราชสีมา เมื่อได้รับวิญญูแจ้งว่าต้องการสินค้าสัตว์น้ำประเภทใด
ประเภทหนึ่ง ซึ่งห้อง เย็นยานนาวามีอยู่ก็ได้ นอกจากนี้ห้อง เย็นยานนาวายังให้บริการ
อื่น ๆ อีก เช่น

- จำหน่ายน้ำแข็งเพื่อบริโภค
- บริการรับฝากสินค้าแช่เย็นทุกชนิดตามหลักวิชาการที่ทันสมัย
- รับแช่แข็งผลิตผลทางการ เกษตรประมงและปศุสัตว์ เพื่อส่งไป

จำหน่ายต่างประเทศทุกชนิด

- มีรถห้อง เย็น^๑ บริการรับส่งสินค้าและอาหารทุกชนิดทั่วพระราช-

อาณาจักร

ห้อง เย็นชุมพร

เป็นแหล่งกลางในการรับซื้อสัตว์น้ำจากชาวประมงโดยตรง โดยถือราคากลาง
ที่ประกาศจากสะพานปลาที่กรุงเทพฯ เป็นเกณฑ์ ทำให้ชาวประมงได้รับราคาที่เหมาะสม
และป้องกันไม่ให้ชาวประมงถูกพ่อค้าคนกลางกดราคารับซื้อ สำหรับท้องที่ซึ่งตั้งอยู่ไกลจาก
ห้อง เย็น ทางห้อง เย็นจะส่ง เรือห้อง เย็นไปรับซื้อ หรือตั้งตัวแทนรับซื้อ สัตว์น้ำที่ซื้อมาจะ-

^๑ปัจจุบันองค์การอุตสาหกรรมห้อง เย็นมีรถห้อง เย็นที่ใช้ในการขนส่งสินค้าและ
ให้บริการรวม ๑๐ คัน

ถูกนำเข้าแช่แข็ง และ เก็บในห้องเย็น รอกการจัดส่งให้ห้อง เย็นยานนาวา ห้อง เย็น-
เชียงใหม่ และห้อง เย็นนครราชสีมา ตามที่ห้อง เย็นแต่ละแห่งแจ้งมา

ห้อง เย็น เชียงใหม่ และห้อง เย็นนครราชสีมา

จะติดต่อกับห้อง เย็นชุมพรในการสั่งซื้อสินค้าสัตว์น้ำแช่ เย็นแช่แข็ง และ เมื่อได้
รับสินค้าตามที่ต้องการแล้วก็จะนำ เข้า เก็บในห้อง เย็น เพื่อรอกการจัดจำหน่ายต่อไป
ซึ่งโดยปกติแล้วจะจำหน่ายให้พ่อค้าในจังหวัดที่ห้อง เย็นตั้งอยู่ และจังหวัดใกล้เคียง
จากนั้นพ่อค้าก็จะจำหน่ายให้ประชาชนในท้องถิ่นนั้น ๆ อีกทอดหนึ่ง

การดำเนินงานที่ผ่านมาขององค์การอุตสาหกรรมห้อง เย็นมีกำไรค่อนข้างต่ำ
เนื่องจากมีการแข่งขันกับกิจการห้อง เย็นของ เอกชน ทั้งในการประมูลซื้อสินค้าสัตว์น้ำ
และการจำหน่าย กล่าวคือ ประมูลซื้อในราคาสูงกว่า แต่จำหน่ายในราคาใกล้เคียง
หรือเท่า ๆ กับเอกชน นอกจากนี้เครื่องจักรอุปกรณ์ในการผลิตมีการชำรุด ทำให้
ผลผลิตต่ำกว่าเป้าหมาย ต้องเสียค่าใช้จ่ายซ่อมแซม เช่น การดำเนินงานของห้อง เย็น
ที่ชุมพรตั้งแต่ปี พ.ศ. ๒๕๑๕ - ๒๕๑๘ ปรากฏว่าขาดทุนติดต่อกันมาโดยตลอด เฉลี่ยปี
ละประมาณ ๒.๔๕ ล้านบาท ซึ่งสาเหตุเกิดจากไม่สามารถดำเนินการผลิตได้ตามขีด
ความสามารถที่กำหนดไว้ (ผลิตได้ประมาณร้อยละ ๓๐ ของขีดความสามารถที่โรงงาน
มีอยู่)

ความจุของห้อง เย็นแต่ละแห่งขององค์การอุตสาหกรรมห้อง เย็น

ห้อง เย็นแต่ละแห่งขององค์การอุตสาหกรรมห้อง เย็นมีความจุแตกต่างกันดังนี้

ตารางที่ ๒.๑

แสดงความจุของห้อง เย็นขององค์การอุตสาหกรรมห้อง เย็น

ชื่อห้องเย็น	ความจุห้องเย็น เก็บสินค้า (0° F - 5° F)	ความจุห้องเย็นเร็ว (Blast Freezer) -36° F	ห้องเก็บน้ำแข็ง 28° F	บ่อน้ำแข็งผลิตน้ำ- แข็งได้สูงสุดวันละ (ของ) ^๑	ห้องเก็บข้าวคราว 20° F
ยานนาวา	๑,๒๕๔ ตัน	๒๗.๕ ตัน	๔๘๐ ของ	๔๔๖ ของ	-
ชุมพร	๕๔๐ ตัน	๒๔ ตัน	๗๐๐ ของ	๒๔๐ ของ	-
เชียงใหม่	๑๐๐ ตัน	๖ ตัน	๓๐ ตัน	-	๓๐ ตัน
นครราชสีมา	๖๐๐ ตัน	-	-	-	๑๕๐ ตัน

^๑ ของ = ๑๕๐ กิโลกรัม

ที่มา : องค์การอุตสาหกรรมห้องเย็น

ศูนย์วิทยทรัพยากร
จุฬาลงกรณ์มหาวิทยาลัย

เนื่องจากรัฐบาลได้เล็งเห็นความสำคัญขององค์การอุตสาหกรรมห้องเย็น จึงสนับสนุนให้องค์การอุตสาหกรรมห้องเย็นสร้างห้องเย็นและโรงน้ำแข็งขึ้นใหม่ รวม ๕ แห่ง คือ ที่จังหวัดสมุทรปราการ บัตตานิ บ้านเพ ภูเก็ต และขอนแก่น กับทั้งเพิ่มรถห้องเย็นอีก ๓๒ คัน คิดเป็นค่าใช้จ่ายทั้งสิ้น ๓๒๐ ล้านบาท^๑ โดยกู้จากธนาคารพัฒนาเอเชีย ๑๘๖ ล้านบาท ธนาคารพาณิชย์ในประเทศ ๘๔ ล้านบาท และยืมจากรัฐบาลอีก

ตารางที่ ๒.๒

แสดงขนาดและกำลังผลิตน้ำแข็งของห้องเย็นและโรงน้ำแข็งใหม่ ๕ แห่ง
ขององค์การอุตสาหกรรมห้องเย็น

รายการ	สมุทรปราการ	บัตตานิ	บ้านเพ	ภูเก็ต	ขอนแก่น	รวม
ห้องเก็บเย็น -25° C (ตัน)	๓๐๐	๒๐๐	๒๐๐	๒๐๐	๑๐๐	๑,๐๐๐
ห้องเก็บชั่วคราว 0° C (ตัน)	๒๐๐	๑๐๐	๑๐๐	๑๐๐	๕๐	๕๕๐
Freezer ตัน/วัน	๑๕	๑๐	๑๐	๑๐	๒	๔๗
กำลังผลิตน้ำแข็ง ตัน/วัน (หรือ ของ/วัน)	๑๕๐ (๑,๐๐๐)	๑๐๐ (๖๕๐)	๑๐๐ (๖๕๐)	๑๐๐ (๖๕๐)	๓๐ (๒๐๐)	๔๘๐ (๓,๑๕๐)
ห้องเก็บน้ำแข็ง (ของ)	๒,๐๐๐	๑,๓๐๐	๑,๓๐๐	๑,๓๐๐	๓๓๐	๖,๒๓๐

ที่มา : โครงการสร้างห้องเย็นและโรงน้ำแข็ง ๕ แห่ง ตามโครงการใช้เงินกู้จากธนาคารพัฒนาเอเชีย และเงินกู้ภายในประเทศ พ.ศ. ๒๕๒๐ - ๒๕๒๒ องค์การอุตสาหกรรมห้องเย็น กระทรวงเกษตรและสหกรณ์, สิงหาคม ๒๕๑๙.

^๑เป็นค่าใช้จ่ายที่ธนาคารพัฒนาเอเชียประมาณไว้เมื่อปี ๒๕๑๘ แต่เนื่องจากการที่ราคาของสินค้าสูงขึ้น ทำให้งบประมาณค่าใช้จ่ายสำหรับโครงการดังกล่าวสูงขึ้นอีกประมาณ ๓๗.๘๖% (หรือ ๑๒๑.๑๖ ล้านบาท) โดยเป็นจำนวนเงินทั้งสิ้นในปี ๒๕๒๒ เท่ากับ ๔๔๑.๑๖ ล้านบาท (ดูรายละเอียดในภาคผนวก ตารางที่ ก.๑)

๔๕ ล้านบาท ซึ่งการดำเนินงานตามโครงการนี้จะสอดคล้องกับแผนพัฒนาเศรษฐกิจและสังคมแห่งชาติ ฉบับที่ ๔ (๒๕๒๐ - ๒๕๒๔)^๑

ตารางที่ ๒.๓

แสดงปริมาณที่ประมาณการใช้เนื้อที่ในท้องเย็นใหม่ ๕ แห่ง

รายการ	สมุทรปราการ	ปัตตานี	บ้านเพ	ภูเก็ต	ขอนแก่น
ความจุของท้องเย็น (ตัน)	๓๐๐	๒๐๐	๒๐๐	๒๐๐	๑๐๐
ปริมาณให้บริการรับฝาก (ตัน)	๓๐	๒๐	๒๐	๒๐	๑๐
คิดเป็นเปอร์เซ็นต์	๑๐%	๑๐%	๑๐%	๑๐%	๑๐%
เหลือไว้ใช้สอยเอง (ตัน)	๒๗๐	๑๘๐	๑๘๐	๑๘๐	๙๐
คิดเป็นเปอร์เซ็นต์	๙๐%	๙๐%	๙๐%	๙๐%	๙๐%

ที่มา : โครงการสร้างท้องเย็นและโรงน้ำแข็ง ๕ แห่ง ขององค์การอุตสาหกรรมท้องเย็น

สำหรับการดำเนินงานขององค์การอุตสาหกรรมท้องเย็น เพื่อให้เป็นไปอย่างมีประสิทธิภาพ ทางองค์การอุตสาหกรรมท้องเย็นจึงได้มีการปรับปรุงแบ่งส่วนงานเพื่อให้สอดคล้องกับโครงการใหม่ดังแสดงในรูปภาพที่ ๒.๔ ซึ่งโครงการดังกล่าวกำหนดจะแล้วเสร็จและเปิดดำเนินการในปี ๒๕๒๓ และคาดว่าเมื่อโรงน้ำแข็งและท้องเย็นเสร็จทุกแห่งแล้วจะมีปลาออกสู่ภาคตะวันออกเฉียงเหนือและภาคเหนือปีละประมาณ ๒๐,๐๐๐ ตัน ทำให้ประชาชนที่อยู่ห่างไกลทะเลได้มีโอกาสรับประทานอาหารทะเล ซึ่งเป็นอาหารโปรตีนได้เพิ่มขึ้น

^๑ดูภาคผนวกตารางที่ ก.๒ (เกี่ยวกับแผนพัฒนาประมงของกระทรวงเกษตรและสหกรณ์จากแผนพัฒนาเศรษฐกิจและสังคมแห่งชาติ ฉบับที่ ๔ (๒๕๒๐ - ๒๕๒๔))

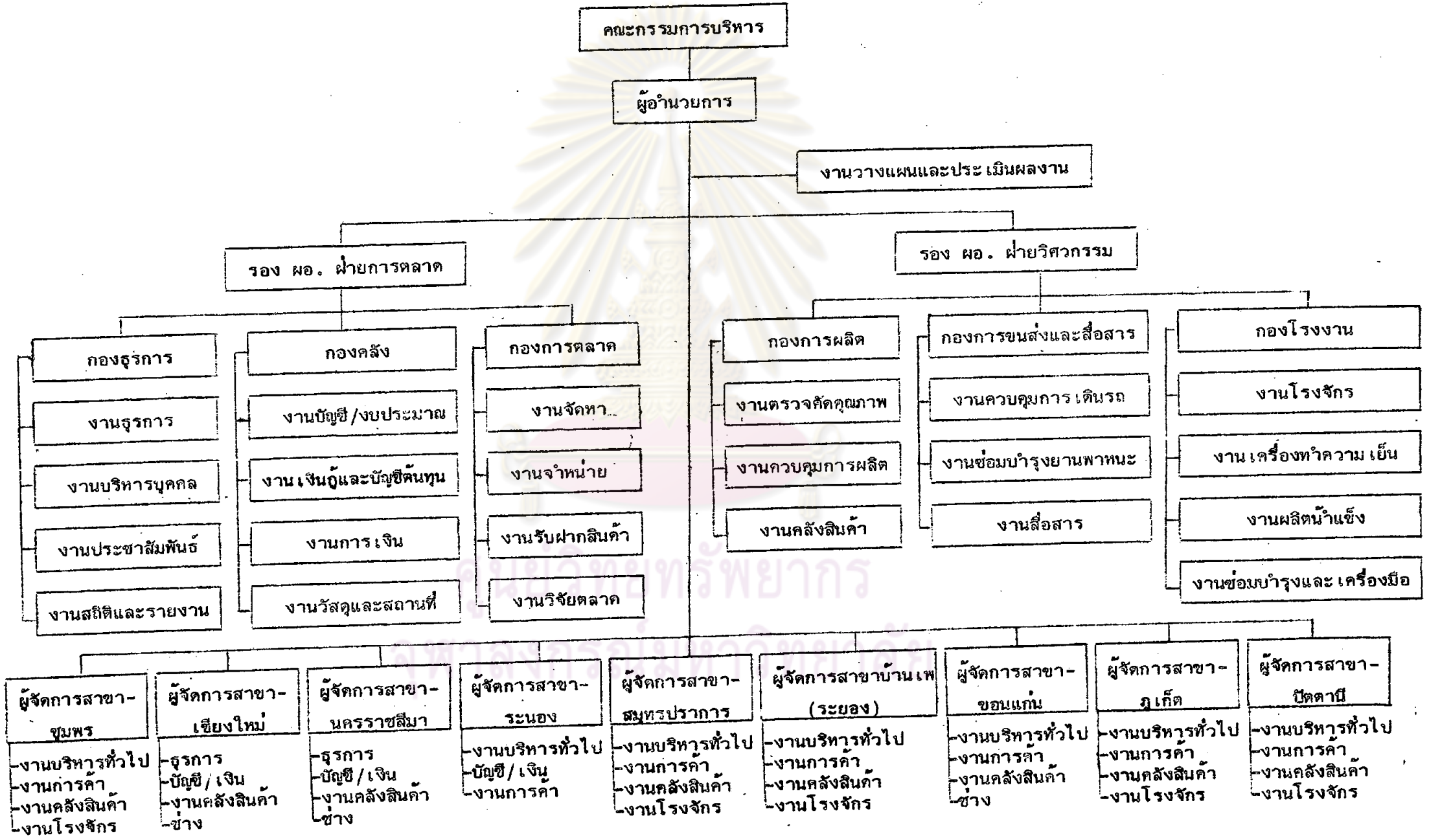
ตารางที่ ๒.๔

ขนาดและกำลังการผลิตรวมของห้อง เย็นขององค์การอุตสาหกรรมห้อง เย็น
เมื่อโครงการใหม่แล้วเสร็จ

ที่ตั้ง	การแช่แข็ง (ตัน/วัน)	ห้องเย็นเก็บสินค้า -25°C (ตัน)	ห้องเย็นธรรมดา (ตัน) (เก็บชั่วคราว 0°C)	การผลิตน้ำแข็ง (ตัน/วัน)	ห้องเก็บน้ำแข็ง (ตัน)
๑. กรุงเทพฯ(ยานนาวา)	๓๐	๑,๒๐๐	-	๑๓๕	๑๒๐
๒. ชุมพร	๓๐	๕๔๐	-	๓๕	๑๐๐
๓. เชียงใหม่	-	๑๓๐	๓๐	-	-
๔. นครราชสีมา	-	๖๐๐	๑๕๐	-	-
๕. สมุทรปราการ	๑๕	๓๐๐	๒๐๐	๑๕๐	๓๐๐
๖. ระยอง (บ้านเพ)	๑๐	๒๐๐	๑๐๐	๑๐๐	๒๐๐
๗. ภูเก็ต	๑๐	๒๐๐	๑๐๐	๑๐๐	๒๐๐
๘. ปัตตานี	๑๐	๒๐๐	๑๐๐	๑๐๐	๒๐๐
๙. ขอนแก่น	๒	๑๐๐	๕๐	๓๐	๕๐
รวม	๑๐๗	๓,๕๗๐	๗๓๐	๖๕๐	๑,๑๗๐

ที่มา : โครงการสร้างห้องเย็นและโรงน้ำแข็ง ๕ แห่ง ขององค์การอุตสาหกรรมห้องเย็น

รูปที่ ๒.๔
การแบ่งส่วนงานขององค์การอุตสาหกรรมท่องเที่ยว



๒. กิจการห้องเย็นของเอกชน

เนื่องจากห้องเย็นซึ่งเป็นของรัฐวิสาหกิจ คือองค์การอุตสาหกรรมห้องเย็นมีห้องเย็นเพียง ๔ แห่งเท่านั้น จึงไม่เพียงพอต่อความต้องการของชาวประมงและพ่อค้า ทำให้องค์การอุตสาหกรรมห้องเย็นไม่สามารถดำเนินงานด้านการรักษาเสถียรภาพของราคาสัตว์น้ำให้ได้ผล และยังไม่สามารถดำเนินการจำหน่ายสินค้าสัตว์น้ำแก่ผู้บริโภคในถิ่นที่ห่างไกลทะเลได้อย่างทั่วถึง จึงมีนักธุรกิจเอกชนหลายรายตั้งกิจการห้องเย็นขึ้นเพื่อรวบรวมสัตว์น้ำทะเลและรักษาคุณภาพของสัตว์น้ำทะเลก่อนที่จะนำออกจำหน่ายในกรุงเทพฯ หรือส่งไปต่างประเทศ กิจการห้องเย็นส่วนใหญ่จะตั้งในจังหวัดที่มีสัตว์น้ำทะเลมาก เช่น สงขลา ชุมพร ตรัง สมุทรสาคร เป็นต้น โดยมีสำนักงานใหญ่ตั้งอยู่ในกรุงเทพฯ

การดำเนินงานของกิจการห้องเย็นแตกต่างกันออกไป กล่าวคือ ผู้ประกอบกิจการห้องเย็นรายใหญ่บางรายลงทุนทำกิจการเองทั้งหมด ตั้งแต่มีเรือประมงของตนเอง มีโรงงานห้องเย็นเอง ทำการแปรรูปเอง และส่งออกเอง แต่บางรายก็เป็นเพียงผู้รับซื้อสินค้าสัตว์น้ำมาเข้าโรงงานห้องเย็นของตน และทำการแปรรูปเพื่อส่งออกเอง จากลักษณะการดำเนินงานอาจจำแนกกิจการห้องเย็นได้เป็น ๕ ประเภท^๑ คือ

- ๒.๑ กิจการห้องเย็นเพื่อการส่งออก
- ๒.๒ กิจการห้องเย็นเพื่อจำหน่ายภายในประเทศและเพื่อการส่งออก
- ๒.๓ กิจการห้องเย็นเพื่อจำหน่ายภายในประเทศและให้บริการเช่าสถานที่
- ๒.๔ กิจการห้องเย็นเพื่อให้บริการเช่าสถานที่
- ๒.๕ กิจการให้บริการเช่ารถห้องเย็น

^๑ธนาคารกสิกรไทย, "อุตสาหกรรมกิจการห้องเย็น," หน้า ๒.

๒.๑ กิจการห้องเย็นเพื่อการส่งออก...

ผู้ประกอบการประเภทนี้จะดำเนินกิจการโดยจัดส่งผลิตภัณฑ์อาหารแช่เย็นและแช่แข็งออกไปจำหน่ายต่างประเทศแต่เพียงอย่างเดียว ซึ่งการดำเนินกิจการนั้นจำเป็นจะต้องใช้เงินลงทุนสูง และทำการผลิตผลิตภัณฑ์ที่มีคุณภาพตามมาตรฐานสากลที่ยอมรับกันในด้านประเทศ ลักษณะการผลิตและการจำหน่ายมีการแข่งขันกันมากทั้งจากภายในประเทศและจากต่างประเทศผู้ส่งออกรายอื่น การแข่งขันภายในประเทศเป็นการแข่งขันระหว่างผู้ส่งออกด้วยกันในการจัดซื้อวัตถุดิบที่มีคุณภาพสูง และการกำหนดราคาผลิตภัณฑ์

ห้องเย็นที่ประกอบกิจการเพื่อการส่งออกอย่างเดียวได้แก่

บริษัท เจ้าพระยาห้องเย็น จำกัด

บริษัท ห้องเย็นชินสุ จำกัด

บริษัท ห้องเย็นสากล จำกัด

บริษัท ห้องเย็นไทย เอ็กซ์พอร์ตเตอร์ จำกัด

บริษัท ห้องเย็นนำสินไทย จำกัด

บริษัท สหผลห้องเย็น จำกัด

บริษัท สยามโภชนาการ จำกัด

บริษัท ห้องเย็นฟาร์อีสต์ จำกัด

บริษัท วัฒนลักษณ์ห้องเย็น จำกัด

บริษัท ชัยนารีห้องเย็น จำกัด

บริษัท ส.ชัยวาริ จำกัด เป็นต้น

ตามปกติห้องเย็นเพื่อการส่งออกรายใหญ่จะเป็นกิจการที่ได้รับการส่งเสริมการลงทุนจากคณะกรรมการส่งเสริมการลงทุน

๒.๒ กิจการห้องเย็นเพื่อจำหน่ายภายในประเทศและเพื่อการส่งออก

ได้แก่ผู้ประกอบการกิจการห้องเย็นทั่ว ๆ ไปที่ทำธุรกิจทั้งภายในประเทศและต่างประเทศ ประเภทของอาหารที่ทำการผลิตเพื่อการส่งออกส่วนใหญ่จะเป็นกุ้ง กุ้ง และปลาหมึก ส่วนประเภทที่จำหน่ายภายในประเทศ ได้แก่ ปลาชนิดต่าง ๆ บริษัทที่ประกอบกิจการห้องเย็นประเภทนี้ได้แก่ บริษัทไทยเสรีห้องเย็น จำกัด บริษัท-คาลิกห้องเย็น จำกัด สำหรับบริษัทไทยเสรีห้องเย็น จำกัด นั้น นับได้ว่าเป็นบริษัทที่ประสบความสำเร็จในการประกอบธุรกิจด้านนี้เป็นอย่างยิ่ง กิจการของบริษัทไทยเสรี-ห้องเย็น จำกัด กว้างขวางใหญ่โตมาก กล่าวคือ บริษัทมีกองเรือประมงขนาดใหญ่ มีโรงงานห้องเย็นเอง ทำการแปรรูปสินค้าสัตว์น้ำเอง และดำเนินการส่งออกเองด้วย สมรรถนะของโรงงานสามารถผลิตได้วันละ ๒,๐๐๐ ตัน และแช่เย็นได้วันละ ๖๕ ตัน นอกจากนี้บริษัทยังมีโรงงานผลิตน้ำแข็งเองถึง ๓ แห่ง เพื่อส่งน้ำแข็งให้แก่เรือประมง จำนวน ๒๐๐ ลำของบริษัท มีรถห้องเย็น ๑๐ คัน สามารถขนส่งสินค้าสัตว์น้ำจากภาคใต้ เข้าสู่กรุงเทพฯ ได้ในระยะเวลาอันรวดเร็ว ปัจจุบันบริษัทไทยเสรีห้องเย็น จำกัด จึงเป็นผู้ส่งอาหารทะเลแช่เย็นออกต่างประเทศมากที่สุด และเป็นผู้แทนจำหน่ายอาหาร-ทะเลภายในประเทศมากที่สุดด้วย สินค้าสัตว์น้ำที่จำหน่ายได้แก่ กุ้ง กุ้ง ปู ปลา และ ปลาหมึก เป็นต้น โดยบริษัทจะจัดส่งผลิตภัณฑ์ไปตามโรงแรม ภัตตาคาร ตลาดสด และ ซูเปอร์มาเก็ตชั้นนำทั่วราชอาณาจักร

๒.๓ กิจการห้องเย็นเพื่อจำหน่ายภายในประเทศและให้บริการเช่า-

สถานที่

ผู้ประกอบการห้องเย็นประเภทนี้คล้ายกับผู้ประกอบการประ-
เภท ๒.๒ เพียงแต่ไม่ได้ส่งออก ซึ่งอาจเนื่องจากต่อความสามารถในการติดต่อกับตลาด
ต่างประเทศ หรือเป็นเพราะได้เป็นผู้ประกอบการภายในประเทศมานาน และมีตลาด-
ภายในประเทศพอเพียงอยู่แล้ว ผู้ประกอบการประเภทนี้มักจะขยายกิจการโดยเพิ่ม

กำลังผลิตของห้องแช่เย็น และห้องเก็บรักษาสินค้าให้มีขนาดใหญ่ขึ้น และเปิดบริการแช่-
แข็ง และให้เข้าสถานที่แก่ลูกค้าทั่วไป โดยคิดค่าเช่าเหมา เป็นรายเดือนตามน้ำหนักของ
สินค้า^๑ บริษัทที่ประกอบกิจการประเภทนี้ได้แก่ บริษัทอุตสาหกรรมห้องเย็นสะพานปลา-
จำกัด บริษัทอุตสาหกรรมห้องเย็นดินแดง จำกัด บริษัทห้องเย็นจุมพการประมง จำกัด
บริษัทห้องเย็นชุมพร จำกัด บริษัทห้องเย็นนครปฐม จำกัด เป็นต้น

๒.๔ กิจการห้องเย็นเพื่อให้บริการเช่าสถานที่

ผู้ประกอบการดำเนินการโดยรับฝาก หรือรับแช่แข็งสินค้า
ต่าง ๆ จากพ่อค้าทั่วไปเท่านั้น ไม่ได้ทำการผลิตเพื่อจำหน่าย บริษัทที่ประกอบกิจการ-
ประเภทนี้ ได้แก่ บริษัทห้องเย็นกรุงเทพ จำกัด บริษัทพระนครห้องเย็น จำกัด
บริษัทบูรพาห้องเย็น จำกัด บริษัทอาร์ ซี เค จำกัด บริษัทหน้าแข็งตราดประมง จำกัด
 เป็นต้น

๒.๕ กิจการให้บริการเช่ารถห้องเย็น

เนื่องจากการแข่งขันในการรักษาคุณภาพสัตว์น้ำทะเล ทำให้มีความ
จำเป็นที่จะต้องปรับปรุงคุณภาพรถห้องเย็น โดยเปลี่ยนระบบรักษาความ เย็นด้วยน้ำแข็ง
มาเป็นการใช้รถห้องเย็นที่ติดตั้งเครื่องทำความ เย็นและปรับระดับอุณหภูมิได้ตามความ
ต้องการ ปัจจุบันมีผู้ประกอบการให้เช่ารถห้องเย็น ๒ ราย แต่เปิดดำเนินการแล้ว
เพียงรายเดียวเมื่อปี ๒๕๑๕ คือ บริษัทอาหารเย็นขนส่ง จำกัด มีรถห้องเย็น ๔๘ คัน
เป็นรถที่ต่อตัวถังด้วยเหล็กสเตนเลสและนำเข้าไปในลักษณะรถประกอบสำเร็จรูปจากประ-
เทศญี่ปุ่น ความจุของรถห้องเย็นชนิดนี้ประมาณ ๑๒ ลูกบาศก์เมตร ให้บริการรับจ้าง

^๑อัตราค่าเช่ามาตรฐานประมาณกิโลกรัมละ ๐.๗๕ บาทต่อเดือน (ขององค์-
การอุตสาหกรรมห้องเย็น) และกิโลกรัมละ ๑.๐๐ บาทต่อเดือน (ห้องเย็นของเอกชน)

ขนส่งสินค้าสัตว์น้ำโดยการคิดเหมาจากระยะทางที่ทำการขนส่งอีกรายหนึ่ง คือ บริษัท-
อุตสาหกรรมท่องเที่ยวชลบุรี จำกัด จะมีรถห้องเย็น ๔ คัน ยังไม่เปิดดำเนินการ

ภาวะการค้าสินค้าแช่เย็นและแช่แข็ง

ปัจจุบันการผลิตสินค้าแช่เย็น แช่แข็งในประเทศไทย นอกจากเพื่อสนองความ
ต้องการของประชาชนในประเทศแล้ว ยังได้ส่งออกไปจำหน่ายต่างประเทศ นำรายได้
มาสู่ประเทศเป็นจำนวนมาก อย่างไรก็ตามประเทศไทยก็มีการนำเข้าสินค้าแช่เย็น
แช่แข็งบางประเภทจากต่างประเทศเช่นกัน ดังจะได้กล่าวต่อไปนี้

การนำเข้าสินค้าแช่เย็นและแช่แข็ง

สินค้าแช่เย็นและแช่แข็งที่นำเข้าจากต่างประเทศ จำแนกตามประเภทอาหาร
ได้ ๓ ประเภท คือ เนื้อสัตว์ สัตว์น้ำทะเล และผักต่าง ๆ สถิติการนำเข้าอาหารแช่เย็น
และแช่แข็งในปีที่ผ่านมา มีดังนี้

ประเภทเนื้อสัตว์

อาหารประเภทเนื้อสัตว์แช่เย็นแช่แข็งที่นำเข้าจากต่างประเทศส่วนใหญ่เป็น
เนื้อสัตว์ชนิดพิเศษที่นำเข้ามาใช้ในโรงแรมและภัตตาคารใหญ่ ๆ ปริมาณและมูลค่านำเข้า
เข้ามีแนวโน้มเพิ่มขึ้น ดังในปี ๒๕๑๗ ปริมาณเนื้อสัตว์แช่เย็นและแช่แข็งที่นำเข้าเท่ากับ
๖๘,๓๖๖ กก. มูลค่าเท่ากับ ๔,๑๑๐,๖๑๕ บาท และในปี ๒๕๒๑ ปริมาณนำเข้าเพิ่มขึ้น
เป็น ๑๑๒,๘๓๔ กก. มูลค่าเท่ากับ ๗,๐๑๕,๐๗๗ บาท ซึ่งการนำเข้าส่วนใหญ่่นั้นเป็น
การนำเข้าจากประเทศ นิวซีแลนด์ ออสเตรเลีย อเมริกา เนเธอร์แลนด์ และญี่ปุ่น
เป็นต้น อย่างไรก็ตามจะเห็นได้ว่าการนำเข้าอาหารแช่เย็นแช่แข็งประเภทเนื้อสัตว์นั้น
เป็นเปอร์เซ็นต์น้อย เมื่อเทียบกับการนำเข้าอาหารแช่เย็นแช่แข็งทั้งหมด โดยในปี ๒๕๑๗
มูลค่านำเข้าเนื้อสัตว์คิดเป็นเปอร์เซ็นต์ของมูลค่านำเข้าอาหารแช่เย็นแช่แข็งทั้งหมด เท่า-
กับ ๑๑.๐๒ เปอร์เซ็นต์ และในปี ๒๕๒๑ ลดลงเหลือ ๗.๒๓ เปอร์เซ็นต์ เป็นต้น

ตารางที่ ๒.๔

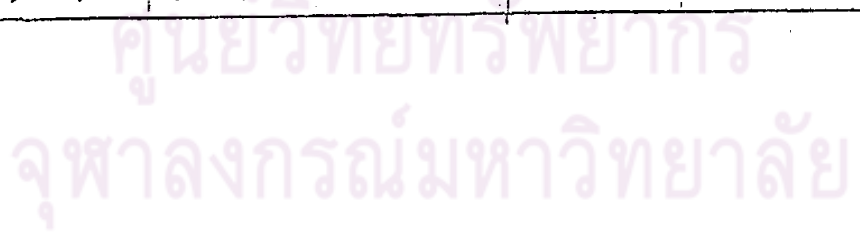
แสดงปริมาณและมูลค่าการนำเข้าอาหารเข้าเป็นขั้นเชิงประเภทต่าง ๆ ปี ๒๕๑๗ - ๒๕๒๑

ปริมาณ : ก.ก.

มูลค่า : บาท

ประเภทอาหาร	๒๕๑๗		๒๕๑๘		๒๕๑๙		๒๕๒๐		๒๕๒๑	
	ปริมาณ	มูลค่า	ปริมาณ	มูลค่า	ปริมาณ	มูลค่า	ปริมาณ	มูลค่า	ปริมาณ	มูลค่า
เนื้อสัตว์ :										
- โคน กระบี่อ สุกร แพะ แกะ	๖๓,๙๔๔	๓,๙๕๑,๗๒๒	๖๔,๘๓๕	๓,๔๔๓,๓๗๐	๕๘,๗๑๑	๔,๐๖๘,๑๙๖	๗๒,๓๓๕	๕,๔๗๓,๓๘๗	๘๘,๓๘๑	๖,๑๗๘,๙๙๔
- เป็ด ไก่	๔,๕๒๒	๑๕๘,๘๘๓	๕,๙๖๕	๒๒๗,๒๔๘	๗,๗๓๐	๓๐๒,๒๔๓	๑๗,๖๐๓	๗๓๓,๙๔๕	๒๔,๔๕๓	๘๓๖,๐๘๓
สัตว์น้ำ :										
- ปลา ปลาหมึก กุ้ง กุ้ง หอย ปู และสัตว์น้ำอื่น ๆ	๑๒,๙๒๑,๘๗๔	๓๑,๐๕๑,๕๘๘	๙,๕๓๕,๕๖๒	๒๓,๒๒๒,๓๑๗	๑๔,๐๙๔,๗๒๕	๓๐,๑๗๕,๘๑๘	๙,๙๕๑,๑๒๐	๑๕,๓๗๑,๘๕๕	๒๑,๘๗๘,๒๕๙	๗๖,๖๑๐,๙๐๓
ผักต่าง ๆ :	๓๔,๕๑๔	๗๒๑,๙๘๗	๖๓,๐๕๐	๑,๑๖๑,๔๓๔	๑๕๙,๖๓๐	๒,๖๙๘,๒๕๒	๓๔,๒๕๐	๖๗๔,๒๖๔	๖๙,๗๐๘	๑,๘๓๕,๖๐๔
รวม	๑๓,๐๒๔,๗๕๙	๓๔,๘๓๔,๑๕๐	๙,๖๖๙,๕๑๒	๒๘,๐๕๔,๓๗๐	๑๘,๓๑๐,๗๕๕	๓๘,๒๙๔,๕๐๕	๑๐,๐๗๕,๓๐๘	๒๖,๒๕๓,๕๘๑	๒๒,๐๖๐,๘๐๑	๘๕,๕๖๐,๕๘๔

ที่มา : กรมศุลกากร



ตารางที่ ๒.๖

แสดง เปอร์เซนต์เปรียบเทียบของการนำเข้าอาหารแช่เย็นและแช่แข็งประเภทต่าง ๆ

ปี ๒๕๑๗ - ๒๕๒๑

ประเภทอาหาร	๒๕๑๗		๒๕๑๘		๒๕๑๙		๒๕๒๐		๒๕๒๑	
	ปริมาณ	มูลค่า	ปริมาณ	มูลค่า	ปริมาณ	มูลค่า	ปริมาณ	มูลค่า	ปริมาณ	มูลค่า
เนื้อสัตว์ :										
- โค กระบือ สุกร แพะ แกะ	๐.๕๐	๑๑.๐๒	๐.๖๗	๑๒.๒๗	๐.๔๑	๑๐.๖๔	๐.๗๒	๒๐.๘๕	๐.๐๕	๗.๒๓
- เป็ด ไก่	๐.๐๓	๐.๕๕	๐.๐๖	๐.๘๑	๐.๐๕	๐.๗๙	๐.๑๗	๒.๗๙	๐.๑๑	๐.๙๙
สัตว์น้ำ :	๔๙.๒๑	๘๖.๕๓	๕๘.๖๒	๘๖.๗๘	๕๘.๕๙	๘๑.๕๒	๕๘.๗๗	๗๓.๗๙	๕๙.๑๗	๙๙.๖๕
ผักต่าง ๆ :	๐.๒๖	๒.๐๑	๐.๖๕	๕.๑๕	๑.๐๕	๗.๐๕	๐.๓๕	๒.๕๗	๐.๓๒	๒.๑๕
รวม	๑๐๐.๐๐	๑๐๐.๐๐	๑๐๐.๐๐	๑๐๐.๐๐	๑๐๐.๐๐	๑๐๐.๐๐	๑๐๐.๐๐	๑๐๐.๐๐	๑๐๐.๐๐	๑๐๐.๐๐

ที่มา : จากตารางที่ ๒.๕

ศูนย์วิทยทรัพยากร
จุฬาลงกรณ์มหาวิทยาลัย

ตารางที่ ๒.๗

๓๕

แสดงปริมาณและมูลค่าการนำเข้าอาหารแช่เย็นและแช่แข็งของไทยจำแนกตามแหล่งประเทศที่มาต่าง ๆ ปี ๒๕๑๗-๒๕๒๑

ปริมาณ : ก.ก.

มูลค่า : บาท

ประเภทอาหารที่นำเข้าจาก ประเทศต่าง ๆ	๒๕๑๗		๒๕๑๘		๒๕๑๙		๒๕๒๐		๒๕๒๑	
	ปริมาณ	มูลค่า	ปริมาณ	มูลค่า	ปริมาณ	มูลค่า	ปริมาณ	มูลค่า	ปริมาณ	มูลค่า
<u>เนื้อสัตว์ : โค กระบือ สุกร</u>										
<u>แพะ แกะ</u>	๖๓,๙๔๔	๓,๙๕๑,๓๒๒	๖๔,๘๓๕	๓,๔๕๓,๓๗๐	๕๘,๗๑๑	๔,๐๖๘,๑๙๖	๗๒,๓๓๕	๕,๔๗๓,๓๘๖	๘๘,๓๘๑	๖,๑๗๘,๙๙๔
- ญี่ปุ่น	๗๕๘	๑๖๙,๒๐๐	๓๘๘	๑๐๐,๙๓๓	๘๒	๒๓,๒๒๐	๒๖	๑๖,๓๓๔	๓๙๑	๑๓๔,๔๗๕
- เนเธอร์แลนด์	๑,๒๔๑	๗๗,๐๘๕	๑,๐๐๐	๖๔,๔๘๖	๑,๕๓๗	๑๒๘,๖๓๙	๑,๑๓๓	๑๓๖,๗๘๘	๑,๒๕๐	๑๘๒,๔๖๐
- สหรัฐอเมริกา	๑๕,๗๕๒	๑,๒๐๘,๗๔๘	๑๐,๕๐๙	๑,๐๑๐,๗๗๖	๑๕,๘๐๗	๑,๘๐๘,๘๘๓	๓๑,๖๕๗	๓,๕๑๘,๘๕๖	๒๗,๔๙๓	๓,๑๑๒,๕๙๙
- ออสเตรเลีย	๒๔,๙๑๕	๑,๕๓๑,๖๕๘	๒๙,๓๕๖	๑,๒๕๕,๐๙๖	๑๓,๖๑๕	๗๕๔,๔๑๖	๕,๓๕๕	๓๑๗,๑๒๗	๑๑,๐๔๔	๕๕๙,๔๙๔
- นิวซีแลนด์	๒๐,๙๒๙	๙๕๓,๗๑๗	๒๓,๖๓๘	๑,๐๐๖,๗๗๗	๒๕,๙๘๘	๑,๔๘๔,๕๒๑	๓๕,๑๗๔	๑,๕๘๔,๓๒๑	๔๘,๑๕๓	๒,๒๗๓,๓๒๐
- อื่น ๆ (สิงคโปร์ ฝรั่งเศส อังกฤษ อิตาลี และ NAURU)	๓๕๙	๒๑,๓๑๔	๓๔	๖,๓๐๒	๑,๖๘๒	๑๓๑,๕๐๓	-	-	๕๐	๑๖,๖๕๖
<u>: เป็ดไก่</u>										
- สหรัฐอเมริกา	๔,๕๒๒	๑๕๘,๘๙๓	๔,๙๖๕	๒๒๗,๒๔๙	๗,๗๓๐	๓๐๒,๒๕๓	๑๗,๖๐๓	๗๓๓,๙๕๕	๒๔,๕๕๓	๘๓๖,๐๘๓
- ออสเตรเลีย	๔,๒๐๒	๑๓๖,๓๗๘	๕,๓๘๑	๑๘๖,๙๕๔	๖,๐๕๕	๒๑๓,๖๕๗	๑๕,๗๐๗	๕๕๖,๑๕๒	๘,๒๔๑	๓๖๑,๓๓๙
- อังกฤษ	๕๓	๑,๙๐๘	๑๐๕	๖,๐๐๑	๒๑๗	๑๒,๕๘๘	๑๐๙	๘,๖๙๗	-	-
- อื่น ๆ	๒๖	-	-	-	๘๗๐	๒๑,๗๕๑	-	-	๗,๓๑๔	๑๕๒,๘๕๖
- อังกฤษ	-	-	๒๙๗	๑๑,๖๔๑	๕๒๒	๑๖,๑๒๔	๒,๕๑๑	๙๘,๖๑๑	๒,๓๑๒	๑๐๑,๑๘๘
- อื่น ๆ (ฝรั่งเศส เนเธอร์แลนด์ นิวซีแลนด์ เยอรมันตะวันตก)	๑๕๑	๑๗,๐๙๖	๑๘๒	๒๒,๖๖๓	๑๗๖	๓๘,๒๑๓	๓๗๖	๘๐,๕๙๕	๖,๕๘๖	๑๙๐,๗๐๖

ประเภทอาหารที่นำเข้าจาก ประเทศต่าง ๆ	๒๕๑๗		๒๕๑๘		๒๕๑๙		๒๕๒๐		๒๕๒๑	
	ปริมาณ	มูลค่า	ปริมาณ	มูลค่า	ปริมาณ	มูลค่า	ปริมาณ	มูลค่า	ปริมาณ	มูลค่า
สัตว์น้ำ : ปลา ปลาหมึก กุ้ง ปลา	๑๒,๙๒๑,๘๗๘	๓๑,๐๕๑,๕๔๘	๙,๕๓๕,๕๖๒	๒๓,๒๒๒,๓๑๗	๑๔,๐๙๔,๗๒๕	๓๑,๑๗๕,๘๑๔	๙,๙๕๑,๑๒๐	๑๙,๓๗๑,๘๔๕	๒๑,๘๗๘,๒๕๙	๗๖,๖๑๐,๙๐๓
- ญี่ปุ่น	๖,๙๘๔	๒,๐๕๘,๕๓๙	๘,๘๑๔	๒,๔๑๔,๔๕๗	๙,๕๐๘	๓,๙๕๓,๗๓๖	๑๓,๕๓๙	๓,๙๕๗,๗๗๓	๑๑,๒๖๔	๖,๕๖๓,๑๑๕
- สิงคโปร์	๔,๒๑๗	๑๕๒,๖๐๔	๑,๗๓๙	๑๐๒,๗๘๖	๓๐๐	๗,๘๙๒	-	-	๑๐๐	๓,๕๘๙
- สหรัฐอเมริกา	๗๐๑	๒๘,๓๒๑	๕๙๐	๕๓,๒๓๒	๒๗,๑๔๔	๘๖๗,๘๕๙	๑๖,๓๐๔	๑,๓๑๐,๒๔๑	๑๙,๗๕๕	๑,๗๘๗,๑๖๗
-ฮ่องกง	๒๗,๒๑๔	๒๐๙,๕๕๒	๓๙,๙๘๐	๒๕๑,๖๗๑	๒๘,๓๓๗	๓๐๗,๐๙๓	๓๖,๕๓๖	๖๑๘,๒๓๖	๕๑,๕๘๔	๕๕๓,๕๕๖
- ฟิลิปปินส์	๒๐๘,๗๒๑	๒,๐๘๘,๒๑๐	๗๓,๓๕๘	๘๑๕,๓๕๙	๑๑๐,๕๗๑	๒,๒๑๖,๒๖๒	๑๖๒,๘๙๙	๕,๕๗๙,๕๓๘	๙๗๐,๐๗๙	๒๕,๐๓๖,๒๙๓
- เขมร	๕๑๕,๒๕๔	๓๑๒,๘๗๒	๒๐๖,๕๐๐	๑๘๐,๑๐๐	๙,๘๗๒	๒๖๙,๑๑๘	๓,๕๙๐	๙๔,๒๗๕	-	-
- มาเลเซีย	๑๑,๘๘๐,๐๕๐	๑๑,๕๑๑,๑๘๖	๘,๘๘๘,๕๙๑	๙,๑๗๒,๕๖๒	๑๓,๒๙๕,๐๙๕	๑๒,๖๑๙,๙๙๓	๙,๘๑๕,๕๒๐	๑๑,๑๘๑,๗๕๐	๒๐,๕๖๕,๘๘๐	๓๖,๓๖๑,๕๒๙
- อื่น ๆ (เวียดนาม เกาหลี อินเดียน ออสเตรเลีย อังกฤษ)	๓๑๘,๗๙๖	๑๕,๖๙๐,๓๖๓	๓๑๕,๙๙๑	๑๐,๒๕๒,๑๕๐	๖๑๘,๐๓๘	๑๐,๕๓๓,๘๖๑	๙๗,๑๖๘	๓,๒๖๙,๘๖๘	๒๖๙,๖๘๗	๖,๒๗๕,๖๕๔
ผักต่าง ๆ :	๓๕,๕๑๔	๗๒๑,๙๘๗	๖๓,๐๕๐	๑,๑๖๑,๕๓๕	๑๕๙,๖๓๐	๒,๖๙๘,๒๕๒	๓๕,๒๕๐	๖๗๕,๒๖๔	๖๙,๗๐๘	๑,๘๓๕,๖๐๔
- สหรัฐ	๑,๖๙๒	๓๕,๕๐๙	๑๒,๒๒๓	๑๙๗,๕๗๘	๒๗,๐๖๓	๕๗๐,๕๑๐	๑๕,๘๘๘	๒๖๗,๓๗๑	๑๒,๓๑๐	๒๒๒,๑๗๘
- ออสเตรเลีย	๖,๘๒๔	๒๓๖,๙๑๙	-	-	-	-	๓๒๘	๑๐,๕๓๘	-	-
- ไต้หวัน	-	-	๒๐,๑๕๒	๒๘๕,๕๖๖	๗๘,๘๘๖	๑,๕๓๐,๑๖๔	๑๖,๕๗๕	๓๐๑,๓๕๕	๑๕,๗๕๐	๓๖๓,๖๕๒
- นิวซีแลนด์	๗,๘๒๖	๑๓๑,๖๗๕	๑๐,๐๐๗	๑๙๒,๓๐๑	๑๑,๗๙๐	๑๙๗,๖๒๙	๑๕,๑๕๕	๒๕๑,๓๖๗	๑๖,๕๐๐	๒๓๓,๐๐๕
- จีน	-	-	-	-	๑๖,๒๓๐	๒๘๒,๒๘๕	๙,๒๕๐	๑๓๕,๑๕๑	๓๘๐	๕,๕๗๗
- อื่น ๆ (ญี่ปุ่น เนเธอร์แลนด์ อังกฤษ เยอรมัน ฮ่องกง มาเลเซีย)	๑๘,๑๗๒	๓๑๗,๘๘๔	๒๐,๖๖๘	๕๘๗,๐๘๙	๑๕,๖๖๑	๓๑๗,๖๙๙	๒๐,๘๓๕	๒๘๑,๙๐๘	๓๐,๗๖๘	๑,๐๑๑,๓๐๒

ที่มา : กรมศุลกากร

ประเภทสัตว์น้ำทะเล

การนำเข้าสินค้าประเภทนี้คิดเป็นปริมาณและมูลค่ามากที่สุดของการนำเข้าอาหารแช่เย็น แช่แข็ง โดยในปี ๒๕๒๑ มูลค่านำเข้าประมาณร้อยละ ๘๔ ของมูลค่านำเข้าอาหารแช่เย็นและแช่แข็งทั้งหมด สัตว์น้ำทะเลที่นำเข้าได้แก่ ปลา ปลาหมึก กุ้ง หอย ปู และสัตว์น้ำอื่น ๆ ทั้งนี้ อาจแบ่งลักษณะของการนำเข้าได้เป็น ๒ ประเภทตามวัตถุประสงค์การนำเข้า คือ การนำเข้าโดยเจ้าของกิจการห้องเย็นเพื่อส่งออกไปจำหน่ายต่างประเทศอีกต่อหนึ่ง กับการนำเข้าสัตว์น้ำทะเลชนิดพิเศษที่หาได้ยากในประเทศการนำเข้าก็เพื่อสนองความต้องการของผู้บริโภคตามโรงแรมและภัตตาคารต่าง ๆ

ประเทศไทยส่งสินค้าประเภทนี้เข้าที่สำคัญ คือ มาเลเซีย พม่า ฮองกง ญี่ปุ่น เขมร ฯลฯ เป็นต้น

ประเภทผักต่าง ๆ

การนำเข้าผักต่าง ๆ นั้น ส่วนใหญ่เป็นการนำเข้าผักชนิดที่ไม่สามารถปลูกได้ในประเทศเพื่อสนองต่อความต้องการในลักษณะเป็นสินค้าฟุ่มเฟือย ซึ่งใช้ในโรงแรมและภัตตาคารต่าง ๆ อาหารประเภทผักแช่เย็นนี้มักจะนำเข้าจาก อิตาลี นิวซีแลนด์ และ สหรัฐอเมริกา เป็นต้น

การส่งออกสินค้าแช่เย็นแช่แข็ง

สินค้าแช่เย็นแช่แข็งที่ส่งออกไปจำหน่ายต่างประเทศ แยกตามประเภทอาหารได้เป็น ๓ ประเภท คือ ประเภทเนื้อสัตว์ ประเภทสัตว์น้ำทะเลและประเภทผักผลไม้ต่าง ๆ

ประเภทเนื้อสัตว์

เนื้อสัตว์เป็นอาหารโปรตีนที่สำคัญชนิดหนึ่ง ความต้องการบริโภคเนื้อสัตว์ในตลาดโลกมีแนวโน้มเพิ่มขึ้นในอัตราค่อนข้างสูง ทั้งนี้ เนื่องจากประชากรมีจำนวน

เพิ่มขึ้นอย่างรวดเร็ว หลายประเทศผลิตเนื้อสัตว์ได้ไม่เพียงพอกับความต้องการภายในประเทศ เช่น ญี่ปุ่น ฮังการี สิงคโปร์ และประเทศในตะวันออกกลาง เป็นต้น ซึ่งประเทศเหล่านี้จำเป็นต้องนำเนื้อสัตว์จากต่างประเทศเข้าเพื่อบริโภคในปีหนึ่ง ๆ เป็นจำนวนมาก

สำหรับประเทศไทยนั้นเมื่อพิจารณาพื้นฐานทางเกษตรกรรม จะเห็นได้ว่าอยู่ในฐานะที่จะอำนวยความสะดวกให้มีการขยายการผลิตสัตว์และผลิตผลิตภัณฑ์เนื้อสัตว์ประเภทต่าง ๆ เพิ่มขึ้นในต้นทุนที่ต่ำได้ ทั้งนี้ เพราะมีวัตถุดิบเพื่อผลิตอาหารสัตว์ค่อนข้างเหลือเฟือและค่าจ้างแรงงานในประเทศยังอยู่ในระดับต่ำมาก เมื่อเทียบกับประเทศที่ผลิตและส่งออกเนื้อสัตว์รายอื่น^๑ ในปัจจุบันการส่งออกเนื้อสัตว์แช่เย็น แช่แข็งไปยังประเทศต่าง ๆ มีจำนวนไม่มากนัก เมื่อเทียบกับอาหารแช่เย็นแช่แข็งประเภทอื่น^๒ ผลิตภัณฑ์เนื้อสัตว์แช่เย็นแช่แข็งที่ส่งออกได้แก่

- เนื้อโค กระบือ ไม่มีกระดูกติด
- เนื้อสุกร
- ส่วนต่าง ๆ ของ โค กระบือ สุกร ซึ่งบริโภคได้
- สัตว์ปีกอื่น ๆ
- ไก่และเป็ด
- ส่วนต่าง ๆ ของสัตว์ปีก เลี้ยงซึ่งบริโภคได้

ศูนย์วิทยทรัพยากร
จุฬาลงกรณ์มหาวิทยาลัย

^๑ ได้แก่ ออสเตรเลีย นิวซีแลนด์ เม็กซิโก เป็นต้น

^๒ มูลค่าส่งออกเนื้อสัตว์แช่เย็นแช่แข็งในปี ๒๕๒๑ ประมาณร้อยละ ๑๒.๐๐ ของมูลค่าส่งออกอาหารแช่เย็นแช่แข็งทั้งหมด จากตารางที่ ๑.๒ ในบทที่ ๑

- นกกระจาบ
- เนื้อสัตว์ชนิดอื่น ๆ (ประเภทปศุสัตว์)
- ส่วนต่าง ๆ ของสัตว์ชนิดอื่น ๆ ซึ่งบริโภคได้

ปริมาณการส่งออกเนื้อสัตว์แช่เย็นแช่แข็งออกมามีปริมาณไม่สม่ำเสมอ และในปี ๒๕๒๐ ปริมาณการส่งออกเนื้อสัตว์แช่เย็นแช่แข็งลดลงมาก ยกเว้นการส่งออกประเภทส่วนต่าง ๆ ของสัตว์ปีก แช่เย็นแช่แข็ง ซึ่งมีปริมาณการส่งออกเพิ่มขึ้นทุกปีนับตั้งแต่ปี ๒๕๑๘ เป็นต้นมา

ประเทศผู้ซื้อผลิตภัณฑ์เนื้อสัตว์แช่เย็นแช่แข็งจากไทยมากที่สุดคือ ญี่ปุ่น ซึ่งส่วนใหญ่นำเข้าผลิตภัณฑ์ประเภทสัตว์ปีกแช่เย็นแช่แข็ง ซึ่งได้แก่ นกกระจาบ เป็ด ไก่ แช่เย็นแช่แข็ง สำหรับตลาดต่างประเทศที่รองลงมาก็คือ ออสเตรเลีย ซึ่งส่วนใหญ่รับซื้อเนื้อสุกรแช่เย็น และเนื้อสัตว์ปีกแช่เย็นแช่แข็งบางประเภท นอกจากนี้ยังมีตลาดรับซื้ออื่น ๆ อีก ซึ่งได้แก่ ฝรั่งเศส ลาว มาเลเซีย สิงคโปร์ เป็นต้น ดังแสดงไว้ในตารางที่ ๒.๔

ประเภทสัตว์น้ำทะเล

สัตว์น้ำทะเลแช่เย็นแช่แข็งนับเป็นสินค้าออกที่มีปริมาณและมูลค่ามาก กล่าวคือ ปริมาณร้อยละ ๔๐ ของปริมาณและมูลค่าการส่งออกสินค้าแช่เย็นแช่แข็งทั้งหมด (จากตารางที่ ๑.๒ บทที่ ๑) ซึ่งทำรายได้ให้ประเทศปีละประมาณพันล้านบาทเศษ โดยมีแนวโน้มที่จะเพิ่มขึ้นด้วย ดังในปี ๒๕๑๗ ปริมาณการส่งออกสินค้าประเภทนี้ประมาณ ๕๕,๑๑๗,๔๓๕ กก. มูลค่า ๑,๐๘๐,๐๓๕,๖๒๖ บาท ได้เพิ่มเป็น ๘๗,๙๖๗,๖๔๑ กก. มูลค่า ๒,๘๕๑,๔๘๔,๒๒๗ บาท ในปี ๒๕๒๑ เฉลี่ยแล้วปริมาณการส่งออกเพิ่มขึ้นปีละ ๑๙.๔๔ เปอร์เซ็นต์ สำหรับสัตว์น้ำทะเลที่นิยมนำมาแช่เย็นแช่แข็ง เพื่อการส่งออกมากที่สุด คือ กุ้ง รองลงมาได้แก่ ปลาหมึก ปลา และสัตว์น้ำอื่น ๆ

ตารางที่ ๒.๘

แสดงปริมาณและมูลค่าเนื้อสัตว์แช่เย็นแช่แข็งชนิดต่าง ๆ ที่ประเทศไทยส่งออก ตั้งแต่ปี ๒๕๑๗-๒๕๒๑

ปริมาณ : ก.ก.

มูลค่า : บาท

ผลิตภัณฑ์เนื้อสัตว์	๒๕๑๗		๒๕๑๘		๒๕๑๙		๒๕๒๐		๒๕๒๑	
	ปริมาณ	มูลค่า	ปริมาณ	มูลค่า	ปริมาณ	มูลค่า	ปริมาณ	มูลค่า	ปริมาณ	มูลค่า
๑. เนื้อโค กระบือ แช่เย็น แช่แข็ง	๔๗,๔๐๔	๑,๒๗๓,๘๖๔	๑๐,๑๐๘	๒๖๔,๗๓๐	๙,๐๑๔	๓๐๑,๘๗๗	๖๓๑	๑๘,๕๒๓	๒,๐๐๐	๔๘,๑๕๒
๒. เนื้อสุกร แช่เย็น แช่แข็ง	-	-	๘๑,๖๘๗	๒,๘๒๒,๘๗๓	๑๐๕,๔๑๖	๓,๘๕๖,๐๘๙	๑๕,๗๘๖	๕๙๒,๑๐๔	๑,๒๘๘,๐๐๔	๕๗,๙๐๑,๖๔๔
๓. เนื้อสัตว์อื่น ๆ แช่เย็น แช่แข็ง	๑๘๔,๕๖๖	๕,๙๔๔,๖๑๔	๔๒,๔๕๓	๑,๑๒๓,๖๗๑	๘๓๗	๒๖,๕๓๑	๗,๙๐๕	๙๐,๔๐๐	๒๐,๔๓๔	๔๗๓,๔๘๒
๔. ส่วนต่าง ๆ ของสัตว์แช่เย็นแช่แข็ง	-	-	-	-	-	-	๓๐๐	๑๓,๐๒๗	-	-
๕. เบ็ด ไก่ แช่เย็น แช่แข็ง	๓๓๗,๔๐๔	๑๔,๓๕๓,๖๖๙	๓๗๒,๕๓๒	๘,๙๓๒,๕๖๓	๒,๒๑๐,๘๕๕	๖๕,๓๐๕,๗๕๔	๔,๒๕๔,๔๘๘	๑๕๗,๕๑๔,๘๕๖	๙,๒๘๖,๕๐๑	๓๓๓,๗๓๕,๕๐๔
๖. นกกระจาบ แช่เย็น แช่แข็ง	-	-	๓๘,๓๙๓	๒,๔๘๕,๕๗๒	๑๖๓,๑๙๘	๖,๗๒๓,๖๗๑	๕๗,๑๑๘	๕,๓๐๖,๐๕๒	๖๗,๐๑๘	๘,๙๘๓,๔๓๑
๗. สัตว์ปีกอื่น ๆ	-	-	๑๐๐	๙,๖๔๙	-	-	๔๕๐	๕๖,๘๑๐	๗,๓๗๖	๗๓๒,๒๗๗
๘. ส่วนต่าง ๆ ของสัตว์ปีกอื่น ๆ แช่เย็น แช่แข็ง	๑๐,๓๖๕	๘๘๔,๒๓๙	๑,๑๘๐	๒๑,๘๘๕	๑๐,๕๑๓	๒๓๒,๔๕๑	๑๔๘,๒๑๒	๕,๙๘๗,๐๒๕	๑,๑๐๓,๘๙๗	๔๐,๐๖๗,๕๕๑
รวม	๕๗๙,๗๘๓	๒๒,๔๕๖,๓๘๖	๕๕๖,๕๕๓	๑๕,๖๖๔,๙๕๓	๒,๔๙๙,๗๑๓	๗๖,๕๕๖,๓๖๓	๕,๔๘๕,๘๘๖	๑๖๘,๕๖๘,๗๘๘	๑๑,๗๗๕,๒๓๑	๔๕๑,๙๕๑,๙๕๑

ที่มา : กรมศุลกากร

ตารางที่ ๒.๙

แสดงปริมาณและมูลค่าผลิตภัณฑ์เนื้อสัตว์แช่เย็นแช่แข็งที่ประเทศไทยส่งออกไปจำหน่ายต่างประเทศ

จำแนกตามประเทศนำเข้า ตั้งแต่ พ.ศ. ๒๕๑๗-๒๕๒๑

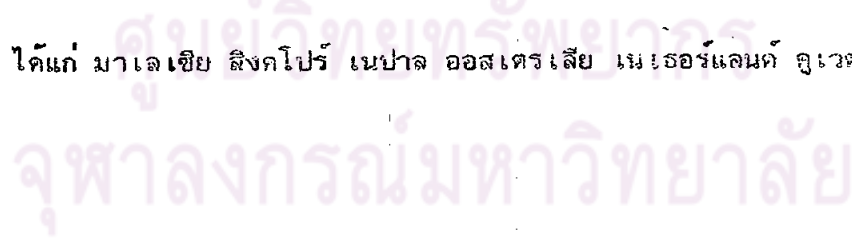
ปริมาณ : ก.ก.

มูลค่า : บาท

ประเทศ	๒๕๑๗		๒๕๑๘		๒๕๑๙		๒๕๒๐		๒๕๒๑	
	ปริมาณ	มูลค่า	ปริมาณ	มูลค่า	ปริมาณ	มูลค่า	ปริมาณ	มูลค่า	ปริมาณ	มูลค่า
ญี่ปุ่น	๕๓๐,๗๐๘	๒๑,๑๒๓,๙๓๐	๔๓๒,๐๐๓	๑๒,๐๑๓,๖๐๔	๑๖๓,๓๙๐	๖,๗๒๗,๔๙๖	๔,๓๑๓,๓๐๔	๑๖๒,๙๙๐,๙๙๐	๑๐,๔๔๐,๗๙๗	๓๘๒,๙๗๘,๔๖๘
ฮ่องกง	๔๗,๔๙๗	๑,๒๕๑,๘๗๙	๑๐๓,๓๑๗	๓,๒๕๔,๔๘๕	๑๐,๓๐๓	๒๒๖,๒๘๒	๒๓,๖๒๖	๖๗๔,๒๘๗	๑,๓๓๐,๖๓๙	๕๘,๔๙๙,๕๑๘
ฝรั่งเศส	-	-	๑,๐๐๐	๓๐,๕๒๕	-	-	๑๘,๐๐๐	๖๗๘,๒๘๔	-	-
จีน	-	-	-	-	๖๗	๒,๖๐๗	๑,๖๙๐	๔๑,๕๒๐	-	-
ไต้หวัน	-	-	-	-	-	-	๑๒๘,๒๐๐	๔,๑๗๙,๓๒๐	-	-
อื่น ๆ ^๑	๑,๔๓๘	๘๐,๕๗๗	๑๐,๑๓๓	๒๖๖,๒๓๙	๒,๓๒๕,๙๕๓	๖๙,๔๘๙,๙๘๒	๖๖	๑๔,๓๘๗	๓,๗๙๕	๕๖๓,๙๕๕
รวม	๕๗๙,๖๓๓	๒๒,๖๕๖,๓๘๖	๕๔๖,๔๕๓	๑๕,๖๖๔,๙๕๓	๒,๕๙๙,๗๑๓	๗๖,๕๔๖,๓๖๓	๔,๔๘๖,๘๙๖	๑๖๘,๕๖๘,๗๘๘	๑๑,๗๗๕,๒๓๑	๔๔๑,๙๔๑,๙๔๑

^๑ประเทศที่นำเข้าผลิตภัณฑ์เนื้อสัตว์จากไทยรายอื่น ๆ ได้แก่ มาเลเซีย สิงคโปร์ เนปาล ออสเตรเลีย เนเธอร์แลนด์ ภูเวท และสวีเดน

ที่มา : กรมศุลกากร



ตารางที่ ๒.๑๐

แสดงปริมาณและมูลค่าการส่งออกสินค้าทะเลแช่เย็น แช่แข็งประเภทต่าง ๆ ตั้งแต่ปี ๒๕๑๗-๒๕๒๑

ปริมาณ : ก.ก.

มูลค่า : บาท

ประเภท	๒๕๑๗		๒๕๑๘		๒๕๑๙		๒๕๒๐		๒๕๒๑	
	ปริมาณ	มูลค่า	ปริมาณ	มูลค่า	ปริมาณ	มูลค่า	ปริมาณ	มูลค่า	ปริมาณ	มูลค่า
กุ้ง	๑๐,๒๕๑,๕๓๑	๖๐๓,๖๕๕,๐๗๒	๑๓,๕๕๑,๐๕๕	๘๙๑,๑๘๕,๕๑๑	๑๕,๒๑๖,๙๕๕	๑,๓๔๗,๓๘๘,๓๕๐	๑๓,๖๖๓,๑๕๘	๑,๑๗๑,๕๘๔,๑๕๐	๑๕,๓๗๘,๐๓๙	๑,๕๐๐,๒๕๗,๓๗๒
ปลาหมึก	๑๕,๙๙๒,๕๗๖	๓๖๗,๗๙๕,๒๐๒	๑๖,๐๘๖,๖๓๙	๕๑๒,๖๗๐,๕๗๕	๒๑,๒๘๗,๖๒๗	๖๓๑,๖๙๐,๓๒๕	๒๕,๗๓๙,๕๙๕	๖๖๕,๓๓๖,๐๕๙	๓๕,๐๑๐,๘๓๒	๑,๐๒๒,๐๓๗,๒๑๙
ปลา	๒๘,๓๖๕,๓๗๕	๑๐๐,๗๖๗,๓๕๓	๒๘,๗๒๕,๕๓๕	๑๒๒,๕๐๕,๕๕๐	๓๑,๒๖๒,๓๘๗	๑๖๒,๗๙๐,๗๐๕	๕๐,๑๙๖,๖๐๗	๒๓๕,๓๓๒,๘๐๓	๕๘,๑๘๗,๓๕๓	๓๑๗,๘๓๒,๙๗๕
หอย	๖๗,๕๙๑	๒๒๑,๕๘๖	๗๒,๖๒๕	๓๖๗,๗๙๑	๕๒,๖๐๖	๒๓๑,๕๒๐	๒๑,๓๕๓	๑๖๖,๕๘๒	๒๐,๓๑๘	๕๕๘,๗๘๓
ปู	๓๗๕,๓๗๑	๕,๙๑๐,๘๘๖	๕๙,๓๓๙	๑,๖๑๕,๓๑๓	๑๕๘,๗๙๕	๒,๕๑๑,๕๒๓	๒๗๙,๙๘๐	๓,๒๘๙,๗๖๒	๒๒๒,๓๕๒	๕,๒๕๗,๙๓๖
สัตว์น้ำอื่น ๆ	๖๖,๓๐๕	๒,๖๘๒,๖๒๗	๑๐๕,๗๖๓	๕,๒๙๐,๗๑๓	๑๐๑,๐๕๕	๓,๖๓๐,๘๕๐	๑๕๕,๒๕๖	๖,๑๖๕,๘๖๘	๑๕๘,๗๖๗	๖,๖๕๐,๙๕๒
รวม	๕๕,๑๑๗,๕๓๕	๑,๐๘๐,๐๓๕,๖๒๖	๕๘,๖๒๙,๙๕๕	๑,๕๓๓,๕๓๕,๓๓๓	๖๘,๐๖๙,๓๓๓	๒,๑๕๙,๐๙๓,๑๖๒	๘๐,๐๘๕,๘๕๑	๒,๐๗๙,๗๗๕,๑๑๕	๙๗,๕๖๗,๖๕๑	๒,๘๕๑,๕๙๕,๒๒๗

ที่มา : กรมศุลกากร

ศูนย์วิทยทรัพยากร
จุฬาลงกรณ์มหาวิทยาลัย

ตารางที่ ๒.๑๑

แสดง เปอร์เซ็นต์ เปรียบเทียบปริมาณและมูลค่าการส่งออกสัตว์น้ำทะเลแช่เย็น แช่แข็งประเภทต่าง ๆ ปี ๒๕๑๗-๒๕๒๑

ประเภ	๒๕๑๗		๒๕๑๘		๒๕๑๙		๒๕๒๐		๒๕๒๑	
	ปริมาณ	มูลค่า	ปริมาณ	มูลค่า	ปริมาณ	มูลค่า	ปริมาณ	มูลค่า	ปริมาณ	มูลค่า
กุ้ง	๑๘.๖๐	๕๕.๘๙	๒๓.๑๐	๕๘.๑๑	๒๒.๓๖	๖๒.๗๒	๑๗.๐๖	๕๖.๓๓	๑๕.๖๙	๕๒.๖๑
ปลาหมึก	๒๙.๐๒	๓๔.๐๕	๒๗.๕๔	๓๓.๕๓	๓๑.๒๗	๒๙.๕๑	๓๒.๑๔	๓๑.๙๔	๓๔.๗๒	๓๕.๘๔
ปลา	๕๑.๕๖	๙.๓๓	๔๘.๙๙	๗.๙๘	๕๕.๙๓	๗.๕๘	๕๐.๑๙	๑๑.๒๗	๔๙.๑๙	๑๑.๑๕
หอย	๐.๑๒	๐.๐๒	๐.๑๒	๐.๐๒	๐.๐๘	๐.๐๑	๐.๐๓	๐.๐๑	๐.๐๒	๐.๐๒
ปู	๐.๖๘	๐.๕๖	๐.๑๗	๐.๑๑	๐.๒๒	๐.๑๑	๐.๓๕	๐.๑๖	๐.๒๓	๐.๑๕
สัตว์น้ำอื่น ๆ	๐.๑๒	๐.๒๕	๐.๑๘	๐.๓๕	๐.๑๔	๐.๑๗	๐.๒๓	๐.๒๙	๐.๑๕	๐.๒๓
รวม	๑๐๐.๐๐	๑๐๐.๐๐	๑๐๐.๐๐	๑๐๐.๐๐	๑๐๐.๐๐	๑๐๐.๐๐	๑๐๐.๐๐	๑๐๐.๐๐	๑๐๐.๐๐	๑๐๐.๐๐

ที่มา : จากตารางที่ ๒.๑๐

ศูนย์วิทยทรัพยากร
จุฬาลงกรณ์มหาวิทยาลัย

กุ้งสดแช่เย็น แช่แข็ง

ปัจจุบันประเทศไทยส่งกุ้งจำหน่ายต่างประเทศมาก เป็นอันดับ ๓ รองจากอินเดียและอินโดนีเซีย กุ้งสดแช่เย็นแช่แข็ง ซึ่งนับ เป็นสินค้าสัตว์น้ำทะเลส่งออกที่มีความสำคัญอันดับหนึ่งในบรรดาสินค้าสัตว์น้ำทะเลต่าง ๆ ที่ส่งออกทั้งหมด กล่าวคือคิดเป็นมูลค่าประมาณ ๔๕ เปอร์เซ็นต์ของมูลค่าส่งออกสัตว์น้ำทะเลทั้งหมด (จากตารางที่ ๒.๑๑)

เนื่องจากกุ้งนับ เป็นสินค้าสัตว์น้ำที่มีความสำคัญต่อ เศรษฐกิจของประเทศไทยมาก ดังนั้น รัฐบาลจึงได้บรรจุโครงการเพิ่มผลผลิตกุ้งไว้ในแผนพัฒนาเศรษฐกิจและสังคมแห่งชาติ ฉบับที่ ๓ (พ.ศ. ๒๕๑๔ - ๒๕๑๙) และได้ให้ความสำคัญต่อเนื่อง โดยจัดกุ้งไว้เป็นสินค้าเกษตรที่มีลู่วางการส่งออกแจ่มใสในแผนพัฒนาฯ ฉบับที่ ๔ (พ.ศ. ๒๕๒๐ - ๒๕๒๕) ภาคผนวกตารางที่ ก.๓

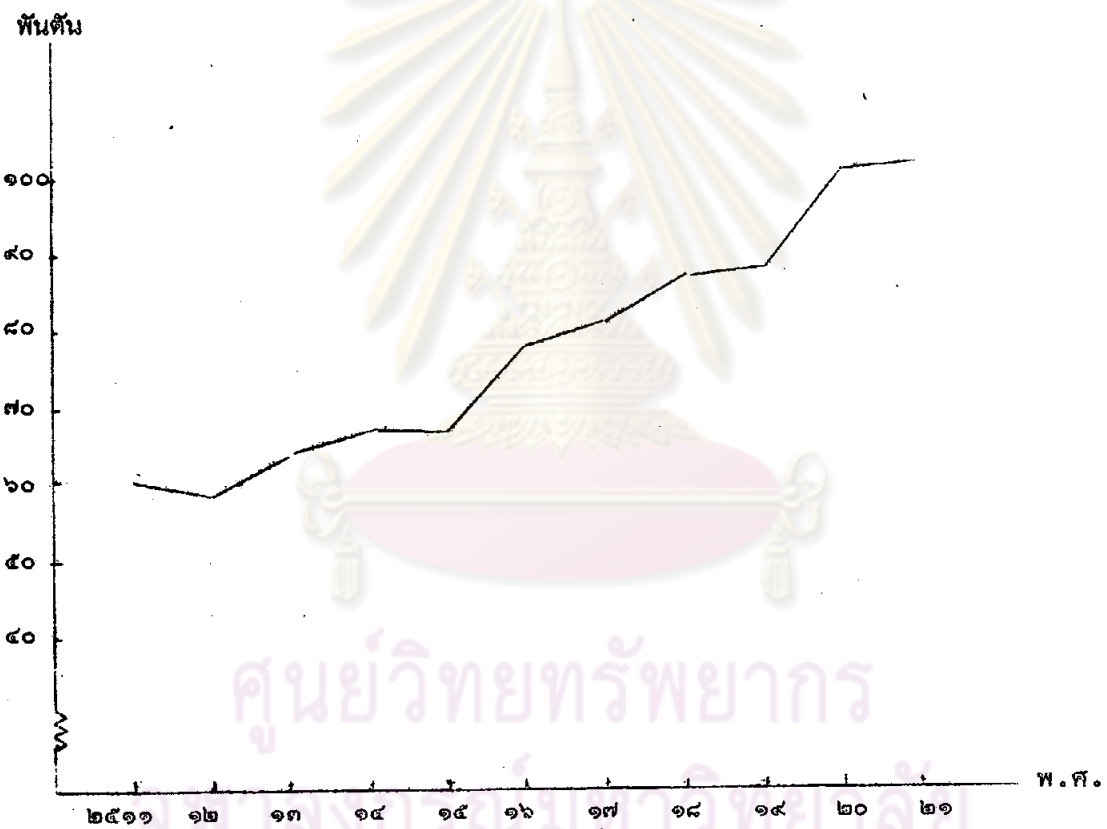
กุ้งสดแช่เย็นแช่แข็งที่ส่งออกส่วนมาก เป็นกุ้งทะเล เลที่มีขนาดใหญ่ เช่น กุ้งลาย (กุ้งกุลาลายหรือกุ้งเสือ) กุ้งขาว (กุ้งแชบ๊วย) กุ้งโอตัก เป็นต้น ส่วนกุ้งน้ำจืด เช่น กุ้งนาง หรือกุ้งก้ามกรามนั้นใช้บริโภคในประเทศ การแปรรูปกุ้งเพื่อส่งออกไปจำหน่ายในแต่ละประเทศมีลักษณะแตกต่างกันไป เช่น การส่งไปจำหน่ายที่ญี่ปุ่นก็เพียงแต่แกะหัวออกแล้วแช่แข็งเป็นกอง ๆ (Block Frozen Headless Shell on) ถ้าส่งไปสหรัฐอเมริกาต้องแกะเปลือกผ่าหลังเอาไส้ออกแล้วแช่แข็งเป็นตัว (Peeled & Deviened Individually Quick Frozen) ซึ่งสะดวกต่อการปรุงเป็นอาหารบริโภคตามรสนิยมของชาวอเมริกัน

กระทรวงพาณิชย์, กรมเศรษฐกิจการพาณิชย์, รายงานผลการศึกษารวิจัย
สินค้าสัตว์น้ำทะเล (กรุงเทพมหานคร : โรงพิมพ์ข่าวพาณิชย์, ๒๕๒๒), หน้า ๑๑.

ปริมาณการส่งออกกุ้งสดแช่เย็น แช่แข็ง ในปีที่ผ่าน ๆ มามีแนวโน้มสูงขึ้น สำหรับปริมาณการผลิตกุ้งทะเลของไทยก็มีแนวโน้มเพิ่มขึ้นเช่นกัน และถ้าเปรียบเทียบปริมาณกุ้งสดแช่เย็นแช่แข็งที่ส่งออกทั้งหมดกับปริมาณกุ้งที่ผลิตได้ทั้งหมดในแต่ละปีก็จะพบว่าแนวโน้มสูงขึ้นเช่นกัน

รูปภาพที่ ๒.๕

แสดงปริมาณกุ้งทะเลที่ประเทศไทยผลิตได้ในปี ๒๕๑๑-๒๕๒๑



ที่มา : กรมประมง

กุ้งทะเลที่ไทยผลิตได้มีหลายชนิด เช่น กุ้งแชบ๊วย (White shrimp) กุ้งกุลาดำ (Green tiger prawn) กุ้งกุลาดำ (Black tiger prawn) กุ้ง-เหลือง (King prawn) กุ้งโอตัก (School prawn) ฯลฯ

ตารางที่ ๒.๑๒

ปริมาณก๊าซ เลที่ส่งออกเทียบกับปริมาณก๊าซ เลที่จับได้ ปี ๒๕๑๗-๒๕๒๑

ปริมาณ : ตัน

ปี	ปริมาณที่จับได้ ^๑	ปริมาณส่งออก ^๒	ปริมาณส่งออกคิดเป็นร้อยละ ของที่จับได้
๒๕๑๗	๘๑,๘๖๘	๑๐,๒๕๑	๑๒.๕
๒๕๑๘	๘๗,๐๓๘	๑๓,๕๔๑	๑๕.๖
๒๕๑๙	๘๘,๖๗๒	๑๕,๒๑๗	๑๗.๒
๒๕๒๐	๑๑๘,๙๕๓	๑๓,๖๖๓	๑๑.๕๘
๒๕๒๑	๑๒๗,๕๐๕	๑๕,๓๗๘	๑๒.๐๗

ที่มา : ^๑กรมประมง^๒กรมศุลกากร

ทางด้านตลาดต่างประเทศที่รับซื้อก๊าซสดแช่เย็นแช่แข็งที่สำคัญคือ ญี่ปุ่น และ
สหรัฐฯ รองลงมาได้แก่ ฮังการี ออสเตรเลีย ประเทศสมาชิกกลุ่มตลาดร่วมยุโรป
โดยเฉพาะเยอรมันตะวันตก อิตาลี สหราชอาณาจักร และเนเธอร์แลนด์ (ดังตารางที่
๒.๑๓) สำหรับแนวโน้มปริมาณการส่งออกก๊าซสดแช่เย็นแช่แข็งนั้น ในช่วงที่ผ่านมา ๆ มา
มีแนวโน้มเพิ่มขึ้นทุกปี ยกเว้นเพียงปี ๒๕๒๐ ซึ่งปริมาณส่งออกทั้งสิ้นเท่ากับ ๑๓,๖๖๓,๑๕๘
กก. มูลค่าเท่ากับ ๑,๑๗๑,๕๘๔,๑๕๐ บาท ลดลงเมื่อเทียบกับปี ๒๕๑๙ โดยปริมาณส่ง-
ออกลดลงเท่ากับ ๑๐ เปอร์เซ็นต์ มูลค่าลดลง ๑๓ เปอร์เซ็นต์ เป็นต้น ทั้งนี้เนื่องจาก
มีสาเหตุต่าง ๆ ดังนี้

๑) จากการประกาศเขตเศรษฐกิจทางน่านน้ำของประเทศเพื่อนบ้านต่าง ๆ ออกไปอีก ๒๐๐ ไมล์ทะเลจากฝั่งทะเลทำให้เขตจับสัตว์น้ำของไทยถูกจำกัดให้แคบลง ประกอบกับการที่ชาวประมงไทยที่เข้าไปทำการประมงน้ำลึกในเขตน่านน้ำสากลต้องแข่งขันกับชาวประมงประเทศอื่น ๆ ทำให้ส่วนเฉลี่ยสัตว์น้ำที่จับได้เพิ่มขึ้นในอัตราที่ลดลง

๒) การขึ้นราคาน้ำมันทำให้ชาวประมงส่วนใหญ่ ซึ่งใช้เรือยนต์ต้องรับภาระค่าใช้จ่ายน้ำมันมากขึ้น เป็นเหตุให้ชาวประมงบางส่วนต้องหยุดกิจการ ทำให้ปริมาณการจับกึ่งลดลง

๓) เศรษฐกิจในญี่ปุ่นซึ่งเป็นลูกค้าอันดับหนึ่งของไทยตกต่ำลง เป็นเหตุให้อุปสงค์กึ่งสดลดลง ประกอบกับสต็อกกึ่งสดในญี่ปุ่นยังคงมีมาก ทำให้ปริมาณการสั่งซื้อจากไทยลดลงด้วย

๔) ปัญหาด้านคุณภาพและราคา กล่าวคือ การขนส่งไปต่างประเทศจำต้องใช้เทคนิคในด้านการขนส่งสูงจึงกระทบทำให้ราคาสูงด้วย ส่วนเทคนิคในการเก็บรักษาระหว่างการขนส่งนั้น ขณะนี้ประเทศเรายังไม่ดีพอ ทำให้กึ่งสดมีชีวิตมีอัตราการตายสูงถึง ๖๐ - ๖๕ เปอร์เซ็นต์ ทำให้ตลาดยุโรปหันไปซื้อจากบังคลาเทศ เพราะค่าขนส่งต่ำกว่า

อย่างไรก็ตามอุปสงค์กึ่งสดตลาดโลกก็ยังคงสูง ประกอบกับในประเทศขณะนี้กำลังให้มีการส่งเสริมการเลี้ยงกึ่งเพิ่มขึ้น ดังนั้น จึงคาดได้ว่าอนาคตการส่งออกไปจำหน่ายต่างประเทศยังคงแจ่มใส

ในการส่งกึ่งแช่เย็น แช่แข็งไปจำหน่ายต่างประเทศนั้น ส่งโดยทางเรือเป็นส่วนใหญ่ โดยเก็บในท้องเย็นของเรือเดินทะเล สำหรับระยะเวลาในการเดินทางนั้น ถ้าส่งไปสหรัฐอเมริกา จะใช้เวลาประมาณ ๒ เดือน ประเทศยุโรปประมาณ ๒ เดือน ญี่ปุ่น ๑๔ วัน ฮองกง ๗ วัน เป็นต้น

ตารางที่ ๒.๑๓

แสดงปริมาณและมูลค่ากุ้งสดแช่เย็นแช่แข็งที่ประเทศไทยส่งออกไปจำหน่ายต่างประเทศ จำแนกตามประเทศนำเข้าตั้งแต่ปี ๒๕๑๗-๒๕๒๑

ปริมาณ : ก.ก.

มูลค่า : บาท

ประเทศ	๒๕๑๗		๒๕๑๘		๒๕๑๙		๒๕๒๐		๒๕๒๑	
	ปริมาณ	มูลค่า	ปริมาณ	มูลค่า	ปริมาณ	มูลค่า	ปริมาณ	มูลค่า	ปริมาณ	มูลค่า
ญี่ปุ่น	๖,๕๗๕,๗๘๕	๕๒๒,๘๖๖,๗๘๖	๙,๕๘๑,๘๘๓	๗๑๗,๖๙๔,๘๑๗	๙,๙๙๙,๕๐๖	๑,๐๑๘,๘๐๕,๑๘๕	๗,๕๐๕,๐๒๘	๗๗๙,๐๘๑,๘๕๒	๘,๕๙๕,๕๖๗	๑,๐๕๕,๒๓๔,๘๖๖
สหรัฐอเมริกา	๑,๕๘๙,๗๒๙	๑๑๖,๐๗๘,๓๓๓	๑,๕๓๘,๘๓๑	๙๘,๒๗๑,๐๕๕	๑,๙๑๘,๗๙๐	๑๗๙,๐๑๘,๐๐๑	๒,๐๘๘,๑๙๗	๑๙๒,๑๕๑,๙๕๓	๑,๘๓๕,๑๒๒	๑๗๗,๗๖๑,๘๘๘
ฮ่องกง	๑,๕๘๖,๐๘๓	๓๗,๗๓๒,๐๗๘	๒,๐๐๑,๒๗๓	๕๒,๖๖๕,๑๕๕	๒,๕๘๘,๖๘๒	๘๒,๐๐๗,๕๖๐	๒,๘๒๙,๓๖๒	๑๑๓,๓๕๕,๘๖๑	๒,๒๓๑,๖๗๙	๙๐,๙๑๑,๓๗๕
สิงคโปร์	๑๒๒,๕๘๕	๕,๑๑๘,๘๗๙	๑๗,๘๒๒	๗๖๘,๕๓๕	-	-	-	-	๖๗๖	๓๕,๘๕๙
ออสเตรเลีย	๑,๑๕๖	๙๖,๑๑๕	๓๒,๒๘๘	๒,๗๕๕,๕๖๘	๑๐๑,๘๓๓	๑๒,๐๐๐,๕๕๙	๗๐,๕๑๑	๗,๒๖๐,๓๐๑	๒๒๙,๖๐๘	๑๗,๒๕๐,๓๓๖
เยอรมันตะวันตก	๑๙,๑๐๒	๑,๖๑๙,๒๓๗	-	-	๑๕๒,๖๓๗	๒๓,๙๘๓,๓๓๐	๒๕๕,๘๕๘	๓๙,๙๖๙,๕๖๑	๑๘๘,๕๕๑	๓๕,๖๒๙,๒๕๑
อิตาลี	๕๙,๕๑๐	๒,๐๙๐,๖๘๐	๑๙๑,๐๐๕	๘,๑๐๕,๒๕๕	๑๖๕,๘๗๘	๗,๘๘๑,๗๗๕	๓๐๗,๘๙๒	๑๕,๑๓๖,๖๙๕	๑,๕๐๕,๒๙๕	๖๘,๕๓๓,๘๒๗
สหราชอาณาจักร	๕๐,๐๐๖	๓,๐๑๙,๑๒๖	-	-	๓๙,๘๐๗	๓,๖๒๑,๓๒๕	๘๖,๓๕๒	๖,๕๘๒,๓๐๕	๕๖๙,๐๘๓	๓๙,๓๘๐,๕๖๕
เนเธอร์แลนด์	๕๒,๒๕๘	๒,๐๓๗,๖๘๖	๙๒,๓๓๒	๕,๕๑๒,๗๗๗	๕๐,๙๕๘	๕,๕๒๑,๒๕๗	๙๓,๕๓๑	๕,๕๗๑,๖๓๐	๑๕๕,๓๓๒	๕,๘๒๘,๖๗๐
บรูไน	๗๕๘	๗,๙๓๐	-	-	-	-	-	-	-	-
อิสราเอล	๕	๘๑๕	๒	๕,๐๗๕	-	-	-	-	-	-
มาเลเซีย	๖๓,๖๘๐	๒๖๘,๖๗๒	๕๐,๕๘๐	๑๙๕,๒๕๑	๓๐,๙๙๙	๒๑๓,๕๕๙	๓๙๗,๘๑๐	๕,๑๑๗,๕๕๐	๙๒,๐๗๕	๑,๓๘๒,๐๙๒
ไต้หวัน	๒๓,๙๕๕	๘๑๘,๘๘๓	๗	๑,๕๒๕	-	-	-	-	๑๒๐	๕,๒๓๖
เบลเยียม	๑๖,๕๘๕	๑,๕๘๕,๐๓๖	-	-	-	-	๕,๙๙๒	๑๓๕,๙๓๘	-	-
ฝรั่งเศส	๕๘,๘๑๖	๑,๕๑๖,๐๐๑	๘๙,๕๗๒	๒,๖๓๖,๙๖๘	๒๕๓,๐๐๕	๘,๗๗๕,๘๖๓	๘๒,๘๓๕	๓,๖๓๕,๗๒๒	๑๕๙,๖๐๒	๖,๘๕๘,๖๒๓
ไอร์แลนด์	๕๐๘	๒๕,๒๓๕	-	-	-	-	-	-	-	-
นอร์เวย์	๒๐,๐๐๐	๘๐๕,๘๖๑	-	-	-	-	๕๕	๑,๕๐๕	-	-
สเปน	๕,๘๐๐	๒๖๒,๒๗๕	๘๖๕	๓๕,๒๘๖	-	-	๓๒	๑,๓๕๘	๕,๐๘๒	๑๗๘,๘๘๒
สวีเดน	๑๕,๘๘๐	๕๘๕,๘๘๘	๒๕	๙๗๗	-	-	๗,๙๐๐	๗๒๕,๑๖๕	๗,๕๒๕	๕๓๙,๘๑๕
แคนาดา	๑๐๕,๐๗๙	๗,๐๕๑,๐๕๐	๕๘,๘๖๗	๓,๕๕๓,๖๓๘	๕๕,๐๘๐	๕,๙๕๓,๐๗๕	๒๐,๙๒๕	๒,๒๕๓,๖๘๑	๑๒,๖๘๗	๑,๑๘๖,๓๑๘
นิวซีแลนด์	๘,๒๓๓	๕๑๘,๕๕๕	๘๘๘	๘๓,๕๕๕	๕,๑๓๕	๖๘๕,๕๙๗	๓	๕๕๐	-	-
ลาว	-	-	-	-	๓๐	๒,๗๐๐	-	-	-	-
เดนมาร์ก	-	-	-	-	๘,๑๒๕	๙๘๙,๙๖๑	-	-	-	๕๕๐,๒๖๕
บาเรน	-	-	-	-	-	-	๑๐๖	๕,๕๒๑	-	-
สาธารณรัฐประชาชนจีน	-	-	-	-	-	-	๒๓,๗๙๑	๖๖๘,๖๖๓	๕๕	๙๑๗
สวิสเซอร์แลนด์	-	-	-	-	-	-	-	-	-	-
รวม	๑๐,๒๕๑,๕๓๑	๖๐๓,๖๕๕,๐๗๒	๑๓,๕๕๑,๐๕๕	๘๙๑,๑๘๕,๕๑๑	๑๕,๒๑๖,๙๕๕	๑,๓๕๗,๓๕๘,๓๑๐	๑๓,๖๖๓,๑๕๘	๑,๑๗๑,๕๘๕,๑๕๐	๑๕,๓๗๘,๐๓๙	๑,๕๐๐,๒๕๗,๓๗๒

ผู้ส่งออกกุ้งแช่เย็นแช่แข็งที่สำคัญได้แก่^๑

- บริษัทห้องเย็นไทย เสรี จำกัด
- บริษัทห้องเย็นไทย เอ็กซ์พอร์ตเตอร์ จำกัด
- นางจุก แซ่ไคว้ เป็นต้น

ปลาหมึกแช่แข็ง

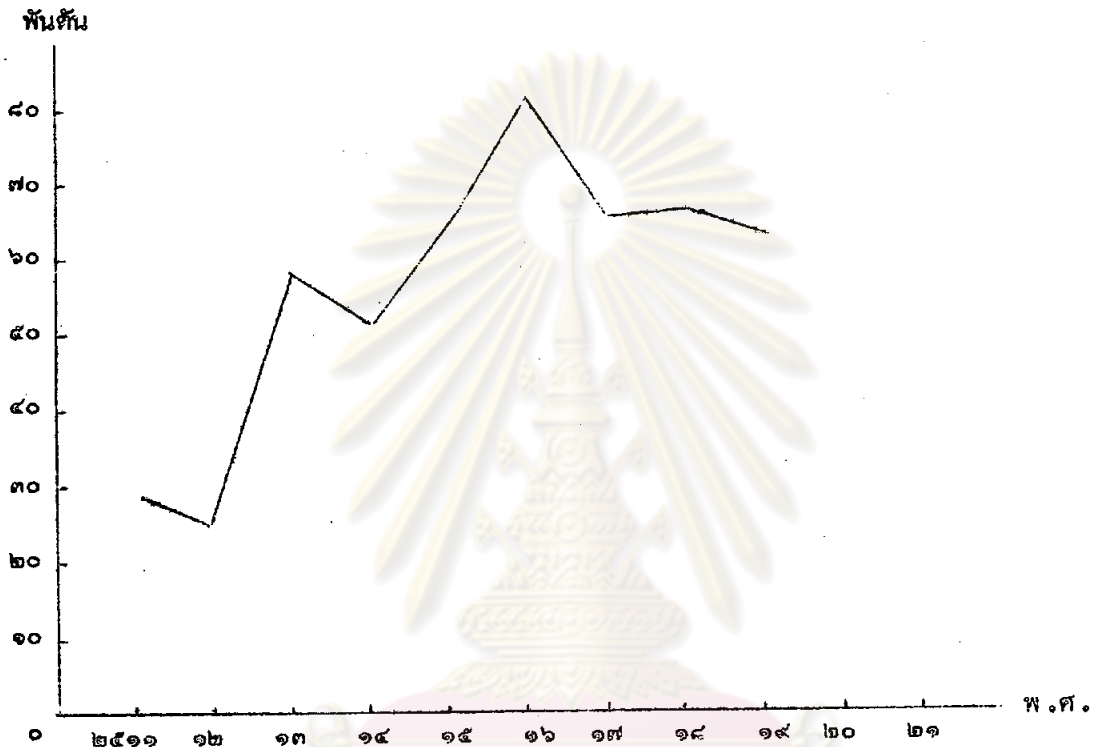
แต่เดิมประเทศไทยผลิตปลาหมึกได้ไม่พอกับความต้องการภายในประเทศจึงต้องมีการนำเข้าจากเกาหลี และญี่ปุ่น เป็นปริมาณมาก สำหรับในปัจจุบันปริมาณการจับปลาหมึกได้เพิ่มขึ้น จนทำให้ไทยสามารถส่งปลาหมึกออกไปจำหน่ายต่างประเทศได้ในปี ๒๕๑๗ ปริมาณการจับปลาหมึกเท่ากับ ๑๕,๙๙๒,๔๗๖ กก. เพิ่มขึ้นเป็น ๓๔,๐๑๐,๙๓๒ กก. ในปี ๒๕๒๑ หรือคิดเฉลี่ยเพิ่มขึ้นปีละ ๒๘.๑๖ เปอร์เซ็นต์ ทำให้ปริมาณการส่งออกปลาหมึกแช่แข็งมีแนวโน้มเพิ่มขึ้นด้วย และทำรายได้ให้แก่ประเทศไทยปีละไม่ต่ำกว่า ๔๕๐ ล้านบาท จึงนับได้ว่าปลาหมึกเป็นสินค้าสัตว์น้ำทะเลที่มีความสำคัญในการส่งออกรองลงมาจากกุ้งสดแช่เย็นแช่แข็ง ปลาหมึกที่ประเทศไทยส่งออกมี ๓ ชนิด คือ ปลาหมึกกระดอง (cuttle fish) ปลาหมึกกล้วย (squid) และปลาหมึกสาย (octopus) โดยมีปริมาณการส่งออกเพิ่มขึ้นทุกปี เช่น ปี ๒๕๑๗ ปริมาณส่งออกปลาหมึกรวม ๑๕,๙๙๒,๔๗๖ กก. มูลค่า ๓๖๗,๗๙๙,๒๐๕ บาท เพิ่มเป็น ๓๔,๐๑๐,๙๓๒ กก. มูลค่า ๑,๐๒๒,๐๓๗,๒๑๙ บาท ในปี ๒๕๒๑ สำหรับผู้ส่งออกที่สำคัญได้แก่^๒ บริษัทห้องเย็นไทย เสรี จำกัด บริษัทห้องเย็นเจ้าพระยา จำกัด บริษัทห้องเย็นชินฮู จำกัด บริษัทเศรษฐกิจไทย จำกัด และบริษัทสยามโภชนาการ จำกัด เป็นต้น

^๑ดูภาคผนวกตารางที่ ก.๔

^๒ดูภาคผนวกตารางที่ ก.๕

รูปภาพที่ ๒.๖

ปริมาณปลาหมึกต่าง ๆ ที่ไทยผลิตหรือจับได้^๑ ปี ๒๕๑๑ - ๒๕๑๙



ที่มา : กรมประมง

ปลาหมึกกระดองแช่แข็ง

เนื่องจากคนไทยไม่นิยมบริโภคปลาหมึกกระดอง จึงทำให้ปริมาณและมูลค่าส่งออกสูงกว่าปลาหมึกชนิดอื่น คือ ประมาณร้อยละ ๘๗ ของการส่งออกปลาหมึกทั้งหมด (ตารางที่ ๒.๑๕) ในปี ๒๕๑๗ ประเทศไทยส่งออกปลาหมึกกระดองจำนวน ๑๔,๓๐๘,๕๔๔ กก. มูลค่า ๓๕๐,๐๕๗,๑๖๙ บาท และในปี ๒๕๒๑ ปริมาณการส่งออก

^๑ปลาหมึกที่จับได้แบ่งเป็น ๓ ชนิดคือ ปลาหมึกกล้วย (Squid) ปลาหมึกกระดอง (Cuttle fish) และปลาหมึกสาย (Octopus)

ตารางที่ ๒.๑๔

ปริมาณและมูลค่าปลาหมึกแช่เย็นแช่แข็งประเภทต่าง ๆ ที่ประเทศไทยส่งออก ตั้งแต่ พ.ศ. ๒๕๑๗-๒๕๒๑

ปริมาณ : ก.ก.
มูลค่า : บาท

ประเภท	๒๕๑๗		๒๕๑๘		๒๕๑๙		๒๕๒๐		๒๕๒๑	
	ปริมาณ	มูลค่า	ปริมาณ	มูลค่า	ปริมาณ	มูลค่า	ปริมาณ	มูลค่า	ปริมาณ	มูลค่า
ปลาหมึกกระดอง	๑๔,๓๐๘,๕๔๔	๓๔๐,๐๕๗,๑๖๔	๑๕,๘๐๘,๕๒๔	๕๐๘,๓๕๗,๕๒๑	๑๘,๖๕๕,๐๘๓	๖๐๖,๕๒๕,๕๘๘	๒๓,๒๐๗,๗๑๔	๖๒๖,๕๔๔,๑๑๕	๒๘,๘๓๙,๑๐๓	๘๔๙,๕๘๔,๘๓๒
ปลาหมึกกล้วย	๑,๖๕๕,๐๖๗	๒๗,๕๘๖,๐๖๑	๕๗,๗๘๓	๑,๕๑๖,๕๒๕	๓๒๕,๓๒๑	๙,๐๕๒,๓๕๓	๖๘๓,๗๙๕	๑๔,๑๘๕,๗๕๖	๑,๗๖๕,๕๗๔	๔๐,๕๒๒,๗๓๗
ปลาหมึกสาย	๒๘,๘๖๕	๒๕๕,๘๗๒	๒๑๘,๕๓๒	๒,๗๙๖,๑๒๙	๑,๒๖๗,๒๒๓	๑๖,๒๒๖,๓๗๕	๑,๘๓๗,๙๘๓	๒๓,๒๐๖,๑๗๘	๒,๕๐๖,๑๕๕	๓๑,๖๒๙,๖๕๐
รวม	๑๕,๙๙๒,๕๗๖	๖๖๓,๔๙๘,๒๐๒	๑๖,๐๘๖,๖๓๙	๕๑๖,๖๗๐,๕๗๕	๒๑,๒๔๗,๖๒๗	๖๓๑,๖๙๐,๓๒๕	๒๕,๗๗๗,๕๙๗	๖๖๔,๓๓๖,๐๙๙	๓๒,๑๑๐,๘๓๒	๑,๐๒๒,๐๓๗,๒๑๙

ที่มา : กรมศุลกากร

ศูนย์วิทยทรัพยากร
จุฬาลงกรณ์มหาวิทยาลัย

ตารางที่ ๒.๑๔

เปรียบเทียบอัตราส่วนร้อยละของการส่งออกปลาหมึก แช่เย็นแช่แข็งแต่ละประเภท ตั้งแต่ พ.ศ. ๒๕๑๗-๒๕๒๑

ประเภท	๒๕๑๗		๒๕๑๘		๒๕๑๙		๒๕๒๐		๒๕๒๑	
	ปริมาณ	มูลค่า	ปริมาณ	มูลค่า	ปริมาณ	มูลค่า	ปริมาณ	มูลค่า	ปริมาณ	มูลค่า
ปลาหมึกกระตอง	๘๘.๔๗	๙๒.๔๖	๙๘.๒๘	๙๙.๑๖	๙๒.๕๒	๙๖.๐๐	๙๐.๑๖	๙๔.๓๗	๙๗.๗๓	๙๒.๙๕
ปลาหมึกกล้วย	๑๐.๓๕	๗.๔๗	๐.๓๖	๐.๓๐	๑.๕๓	๑.๔๓	๒.๗๐	๒.๑๔	๕.๑๙	๓.๙๖
ปลาหมึกสาย	๐.๑๘	๐.๐๗	๑.๓๖	๐.๕๔	๕.๙๕	๒.๕๗	๗.๑๔	๓.๔๙	๗.๐๘	๓.๐๙
รวม	๑๐๐.๐๐	๑๐๐.๐๐	๑๐๐.๐๐	๑๐๐.๐๐	๑๐๐.๐๐	๑๐๐.๐๐	๑๐๐.๐๐	๑๐๐.๐๐	๑๐๐.๐๐	๑๐๐.๐๐

ที่มา : จากตารางที่ ๒.๑๔

ศูนย์วิทยทรัพยากร
จุฬาลงกรณ์มหาวิทยาลัย

เพิ่มเป็น ๒๙,๘๓๙,๑๐๓ กก. มูลค่า ๔๔๙,๙๘๔,๘๓๖ บาท คิดเป็นเปอร์เซ็นต์เพิ่มขึ้น
ในอัตราเฉลี่ยปีละ ๒๑.๑๓ เปอร์เซ็นต์

ประเทศนำเข้าที่สำคัญได้แก่ ญี่ปุ่น อิตาลี ฝรั่งเศส เนเธอร์แลนด์ ฮังการี
สเปน และสหรัฐฯ เป็นต้น ซึ่งถ้าพิจารณาอัตราเพิ่มในการนำเข้าของแต่ละประเทศแล้ว
จะพบว่าญี่ปุ่นมีแนวโน้มในการนำเข้าสูงมาก (ประมาณร้อยละกว่า ๔๐ ต่อปี) ในขณะที่
ประเทศอื่น ๆ นำเข้าในปริมาณที่ไม่แน่นอนนัก

ปลาหมึกกล้วยแช่แข็ง

ปริมาณส่งออกไม่ค่อยแน่นอน กล่าวคือ ในปี ๒๕๑๗ ส่งออกจำนวน
๑,๖๕๕,๐๖๗ กก. ลดลงเหลือ ๕๗,๗๘๓ กก. และ ๓๒๕,๓๒๑ กก. ในปี ๒๕๑๘ และ
๒๕๑๙ ตามลำดับ ต่อมาในปี ๒๕๒๐ ปริมาณส่งออกเพิ่มเป็น ๖๙๓,๗๙๕ กก. และเป็น
๑,๗๖๕,๕๗๔ กก. ในปี ๒๕๒๑ ประเทศนำเข้าที่สำคัญได้แก่ ญี่ปุ่น มาเลเซีย และ
ออสเตรเลีย

ปลาหมึกสายแช่แข็ง

เริ่มส่งออกในปี ๒๕๑๖ หลังจากนั้นปริมาณส่งออกได้เพิ่มขึ้นทุกปี
กล่าวคือในปี ๒๕๑๗ ส่งออกเป็นปริมาณ ๒๙,๘๖๕ กก. และเพิ่มเป็น ๒,๔๐๖,๑๕๕ กก.
ในปี ๒๕๒๑ (ดูตารางที่ ๒.๑๖) ประเทศญี่ปุ่น อิตาลี และฝรั่งเศส เป็นตลาดที่สำคัญ
สำหรับสินค้าประเภทนี้

ปลาแช่เย็นแช่แข็ง

ปลาที่นิยมนำมาแช่เย็นแช่แข็ง มี ๒ ชนิดคือ

๑. ปลาทุ-สัง ซึ่งจะใช้บริโภคภายในประเทศทั้งหมด
๒. ปลาเบญจพรรณ ได้แก่ ปลาโอ หรือปลาทูน่า ปลากะพง

ปลาแดง และปลาเห็ดโคน เป็นต้น เป็นปลาที่ส่งออกไปจำหน่ายต่างประเทศ



ตารางที่ ๒.๑๖

ปริมาณและมูลค่าการส่งออกปลาหมึกแช่แข็งประเภทต่าง ๆ จำแนกตามประเทศที่นำเข้า ตั้งแต่ปี ๒๕๑๗-๒๕๒๑

ปริมาณ : ก.ก.

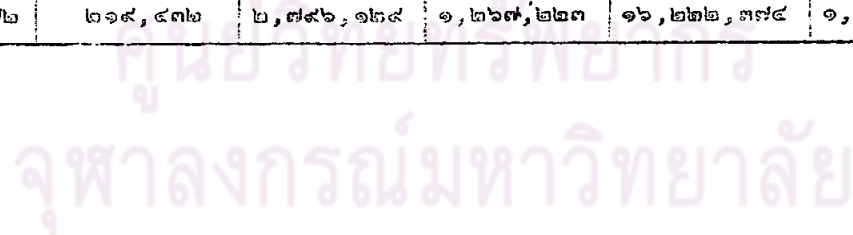
มูลค่า : บาท

ประเภท/ประเทศ	๒๕๑๗		๒๕๑๘		๒๕๑๙		๒๕๒๐		๒๕๒๑	
	ปริมาณ	มูลค่า	ปริมาณ	มูลค่า	ปริมาณ	มูลค่า	ปริมาณ	มูลค่า	ปริมาณ	มูลค่า
ปลาหมึกกระดอง										
ญี่ปุ่น	๖,๐๓๓,๐๗๙	๑๙๙,๔๑๘,๓๒๖	๙,๘๖๘,๐๑๗	๔๐๔,๙๙๕,๑๖๙	๙,๒๗๓,๒๐๓	๓๘๒,๙๒๘,๘๕๓	๑๑,๑๒๘,๗๓๑	๓๘๓,๕๐๙,๗๘๘	๑๑,๙๓๙,๑๓๙	๕๗๕,๙๒๔,๘๖๙
อิตาลี	๑,๗๔๔,๙๓๘	๒๐,๗๖๑,๓๙๔	๒,๖๒๖,๑๑๘	๓๘,๐๑๘,๓๓๑	๕,๔๐๘,๓๑๖	๙๖,๕๓๖,๔๙๕	๖,๒๑๑,๙๐๙	๑๒๑,๓๐๖,๗๓๙	๑๐,๕๖๗,๕๖๓	๒๑๙,๑๑๐,๗๒๖
ฝรั่งเศส	๒,๐๓๗,๕๓๗	๓๘,๖๗๓,๓๘๑	๑,๕๐๔,๘๕๒	๒๙,๒๔๘,๗๙๐	๒,๗๕๑,๒๖๕	๖๔,๓๐๔,๙๐๓	๑,๓๕๐,๒๒๖	๒๖,๓๗๙,๕๔๐	๓,๐๙๕,๗๗๘	๖๑,๗๒๕,๑๒๕
เนเธอร์แลนด์	๑,๘๘๐,๗๓๐	๒๔,๒๗๐,๔๓๙	๖๘๐,๙๑๕	๑๐,๑๕๘,๒๗๔	๓๔๙,๙๗๒	๘,๕๖๘,๗๓๕	๒,๘๗๕,๗๙๑	๕๐,๓๗๒,๘๗๙	๑,๗๗๓,๔๕๓	๔๓,๘๕๓,๒๑๖
ฮ่องกง	๕๒๐,๖๓๔	๕,๒๕๘,๓๔๐	๔๖๐,๑๒๙	๘,๘๓๓,๑๕๐	๕๙๕,๔๗๙	๙,๙๓๘,๖๙๐	๘๘๕,๔๐๘	๑๕,๒๕๓,๑๓๓	๖๖๖,๐๖๐	๑๓,๗๘๕,๓๙๓
สเปน	๑,๕๖๙,๒๑๑	๓๙,๙๓๒,๔๙๗	๓๔๓,๖๓๘	๖,๒๑๕,๖๖๘	๑,๐๕๕,๑๗๕	๓๖,๗๙๒,๑๓๒	๔๗๗,๗๖๒	๑๑,๙๙๕,๙๖๖	๔๗๘,๒๐๗	๗,๑๑๕,๔๙๒
สหรัฐอเมริกา	๕๕,๓๗๕	๙๕๖,๓๖๘	-	-	๒๖,๑๙๖	๔๗๗,๘๒๙	๕๒,๔๘๙	๖๖๗,๐๕๕	๘๕,๙๑๗	๒,๐๐๕,๐๗๗
อื่น ๆ	๕๖๘,๐๕๐	๑๐,๗๙๖,๕๒๔	๓๒๕,๗๖๕	๗,๘๗๘,๑๘๙	๒๓๖,๔๗๗	๖,๙๗๗,๙๗๑	๖๓๗,๔๑๓	๑๘,๕๕๙,๐๖๕	๑,๓๓๔,๐๘๖	๒๖,๕๖๔,๙๓๔
รวม	๑๕,๓๐๘,๕๕๕	๓๔๐,๐๕๗,๑๖๙	๑๕,๘๐๙,๕๒๔	๕๐๘,๓๔๗,๕๒๑	๑๙,๖๙๕,๐๘๓	๖๐๖,๕๒๕,๕๙๘	๒๓,๒๐๗,๗๑๙	๖๒๖,๙๕๔,๑๑๕	๒๙,๘๓๙,๑๐๓	๙๕๙,๙๘๔,๘๓๒

จุฬาลงกรณ์มหาวิทยาลัย

ประเภท/ประเทศ	๒๕๑๗		๒๕๑๘		๒๕๑๙		๒๕๒๐		๒๕๒๑	
	ปริมาณ	มูลค่า	ปริมาณ	มูลค่า	ปริมาณ	มูลค่า	ปริมาณ	มูลค่า	ปริมาณ	มูลค่า
ปลาหมึกกล้วย										
ญี่ปุ่น	๑,๔๘๐,๑๒๔	๒๕,๖๔๙,๒๐๖	๒๘,๑๔๐	๘๖๑,๐๙๗	๑๗,๒๐๘	๑,๑๕๖,๕๐๖	๒๓,๐๗๐	๔๑๕,๕๑๒	๕๓,๑๙๒	๓,๓๙๒,๔๘๘
มาเลเซีย	๑๑๒,๑๒๐	๒๓๘,๗๕๕	๖๒๐	๒,๔๗๐	๑๖,๐๐๐	๘๗,๐๖๐	๑๓๕,๒๔๐	๗๓๖,๗๕๐	๓๓๑,๕๕๘	๑,๔๐๖,๘๑๔
ออสเตรเลีย	๒,๗๒๓	๔๙,๗๔๒	๑๗,๐๒๓	๔๐๑,๒๒๒	๑๖,๔๒๘	๒๘๗,๑๔๕	๔๘,๘๐๐	๑,๔๗๓,๐๘๒	๓๓,๘๘๘	๖๕๙,๑๖๖
เนเธอร์แลนด์	-	-	๑๒,๐๐๐	๒๕๒,๑๓๖	-	-	๔๙,๓๖๕	๗๙๐,๕๕๐	๕๒,๕๐๘	๑,๑๘๒,๓๕๘
อื่น ๆ	๖๐,๑๐๐	๑,๕๔๘,๓๕๘	-	-	๒๘๑,๖๘๕	๗,๕๑๑,๖๕๒	๔๓๗,๓๒๐	๑๐,๗๖๙,๘๖๒	๑,๒๖๓,๙๒๘	๓๓,๒๘๑,๙๑๐
รวม	๑,๖๕๕,๐๖๗	๒๗,๕๘๖,๐๖๑	๕๗,๗๘๓	๑,๕๑๖,๙๒๕	๓๒๕,๓๒๑	๙,๐๔๒,๓๕๓	๖๙๓,๗๙๕	๑๔,๑๘๕,๗๕๖	๑,๗๖๕,๕๗๔	๕๐,๕๒๒,๗๓๗
ปลาหมึกสาย										
ญี่ปุ่น	-	-	๑๕๖,๔๓๒	๒,๐๐๐,๖๗๒	๑,๑๕๒,๕๕๒	๑๕,๘๓๐,๖๒๓	๑,๗๗๘,๐๕๕	๒๒,๕๕๗,๘๕๒	๒,๐๗๔,๕๕๕	๒๗,๘๕๕,๒๔๗
เนเธอร์แลนด์	๑๓,๗๐๐	๑๑๘,๕๐๖	-	-	-	-	-	-	๑๔,๕๓๒	๑๓๕,๘๖๖
ฝรั่งเศส	๑๕,๑๖๕	๓๗๕,๑๗๘	-	-	๕,๐๐๐	๑๓๐,๙๐๙	-	-	๒๐,๖๒๙	๒๑๓,๓๕๖
อิตาลี	-	-	๗๓,๐๐๐	๗๙๕,๔๕๗	๑๐๙,๖๘๑	๑,๒๖๐,๘๕๒	๕๕,๙๓๘	๕๙๗,๕๕๐	๒๕๕,๘๕๕	๒,๙๕๒,๔๗๕
อื่น ๆ	๑๕,๑๖๕	๓๗๕,๑๗๘	-	-	-	-	๕,๙๙๕	๕๐,๘๗๖	๕๐,๕๙๕	๕๘๒,๗๓๗
รวม	๒๘,๐๓๕	๒๕๕,๙๗๖	๒๒๙,๔๓๒	๒,๗๙๖,๑๒๙	๑,๒๖๗,๒๓๓	๑๖,๒๒๒,๓๗๙	๑,๘๓๗,๙๘๓	๒๓,๑๑๖,๑๗๘	๒,๕๐๖,๑๕๕	๓๑,๖๒๙,๖๕๐

ที่มา : กรมศุลกากร



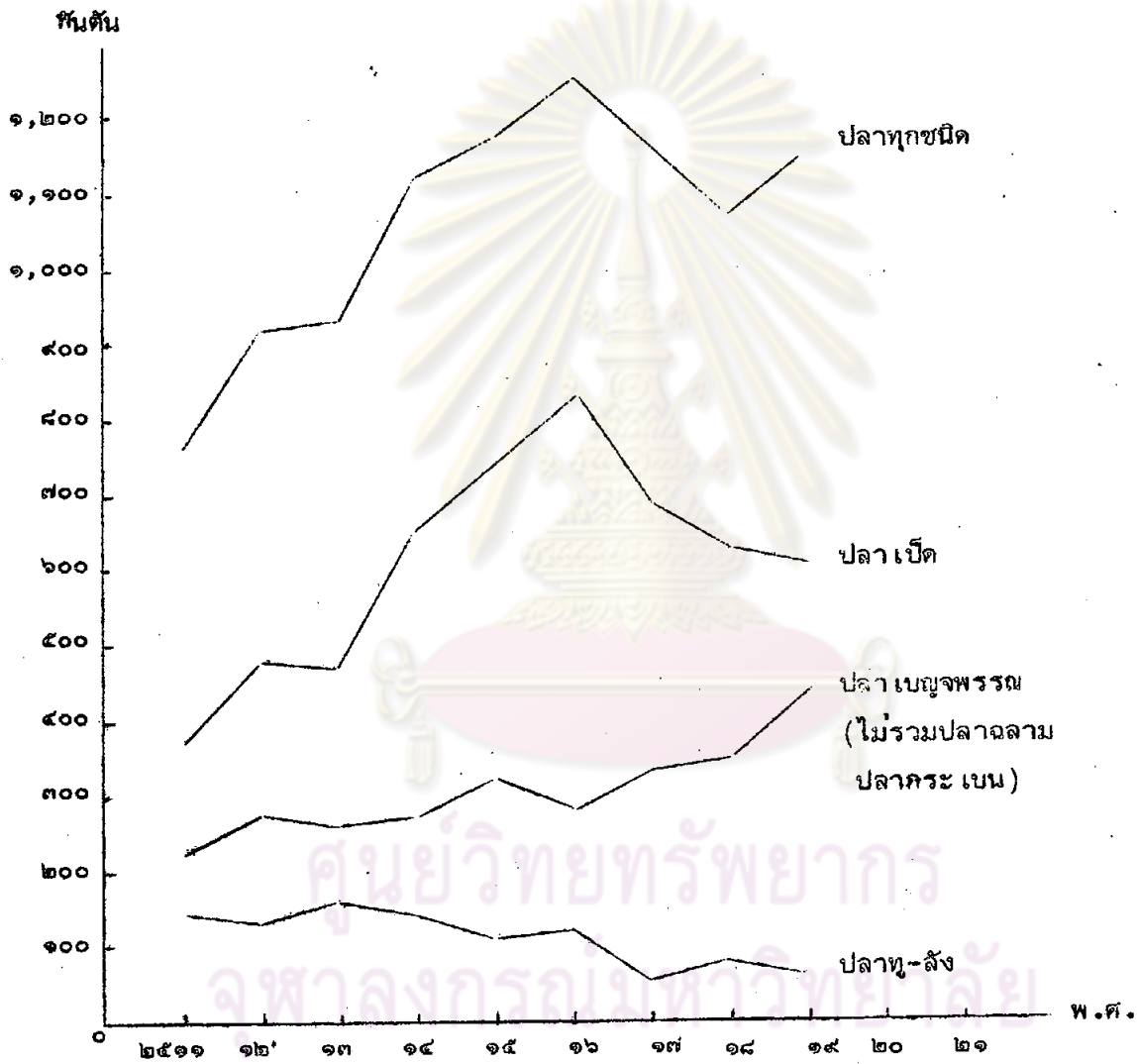
ในระยะ ๕ ปีที่ผ่านมา (๒๕๑๗ - ๒๕๒๑) ประเทศไทยสามารถผลิตสัตว์น้ำประเภทปลาต่าง ๆ เป็นปริมาณเพิ่มขึ้นเรื่อย ๆ การส่งออกสินค้าสัตว์น้ำประเภทนี้ก็มีแนวโน้มสูงขึ้นทุกปี ซึ่งถ้าพิจารณาทางด้านปริมาณการส่งออกแล้วจะเห็นได้ว่า ปลาแช่เย็นแช่แข็งมีปริมาณการส่งออกมากกว่าสัตว์น้ำที่ส่งออกทุกประเภท คือประมาณร้อยละ ๕๐ ของปริมาณสัตว์น้ำทะเลส่งออก (ดูตารางที่ ๒.๑๑)

ปลาที่ส่งออกแบ่งเป็นปลาสดและเนื้อปลาแช่เย็นแช่แข็ง สำหรับปลาสดแช่เย็นแช่แข็งมีประเทศมาเลเซีย ญี่ปุ่น และสหรัฐอเมริกา เป็นตลาดที่สำคัญ ส่วนเนื้อปลาแช่เย็นแช่แข็ง มีประเทศ ญี่ปุ่น สหรัฐฯ และฝรั่งเศส เป็นตลาดที่สำคัญ ผู้ส่งออกเนื้อปลาแช่เย็นแช่แข็งที่สำคัญได้แก่^๑ บริษัท เอส เอ เอ็ม อินเตอร์เนชั่นแนล จำกัด และบริษัทบางกอกไฟรเซนต์เวอ์ จำกัด ส่วนปลาสดแช่เย็นผู้ส่งออกที่สำคัญ คือ นายอ้วน สุพรรณรัตน (สมุทรปราการ) ห.จ.ก. ไทยเทรคคิงเอกปอร์ต ห.จ.ก.หาดใหญ่ไทยดี เป็นต้น

นอกจากนี้ประเทศไทยยังส่งออกสัตว์น้ำอื่น ๆ แช่เย็นแช่แข็งอีกด้วย เช่น ปู หอย และไข่ปลา เป็นต้น ปริมาณการส่งออกไม่มากนักและไม่ค่อยแน่นอน กล่าวคือ ในปี ๒๕๑๗ ส่งออกเป็นปริมาณ ๕๐๘,๑๕๔ กก. คิดเป็นร้อยละ ๐.๙๒ ของการส่งออกสัตว์น้ำทะเลทั้งหมด ปี ๒๕๑๘ ปริมาณการส่งออกลดลงเป็น ๒๗๖,๗๒๖ กก. และเพิ่มขึ้นเป็น ๕๗๙,๑๓๑ กก. ในปี ๒๕๑๙ หลังจากนั้นก็กลับลดลงอีก และเป็น ๓๙๑,๔๓๗ กก. ในปี ๒๕๒๑

รูปภาพที่ ๒.๗

ปริมาณสัตว์น้ำทะเลประเภทปลาที่ไทยจับได้ในปี ๒๕๑๑-๒๕๑๙



ที่มา : กรมประมง

ตารางที่ ๒.๑๗

ปริมาณและมูลค่าปลาแช่เย็นแช่แข็งที่ประเทศต่าง ๆ นำเข้าจากไทย ๒๕๑๗ - ๒๕๒๑

ปริมาณ : ก.ก.

มูลค่า : บาท

ประเทศ	๒๕๑๗		๒๕๑๘		๒๕๑๙		๒๕๒๐		๒๕๒๑	
	ปริมาณ	มูลค่า	ปริมาณ	มูลค่า	ปริมาณ	มูลค่า	ปริมาณ	มูลค่า	ปริมาณ	มูลค่า
มาเลเซีย	๒๖,๒๐๔,๔๔๕	๕๕,๕๖๖,๓๐๗	๒๔,๔๙๐,๔๕๙	๖๑,๕๓๙,๓๓๑	๒๗,๕๐๓,๕๐๖	๘๗,๖๕๗,๖๕๒	๓๔,๗๖๐,๒๕๐	๑๑๗,๕๕๒,๘๘๗	๔๓,๑๕๑,๐๒๘	๑๕๗,๕๖๖,๒๗๑
ญี่ปุ่น	๑,๒๑๒,๒๑๐	๒๙,๘๕๑,๑๕๖	๑,๕๗๘,๗๘๑	๓๘,๘๖๗,๑๑๕	๒,๐๘๕,๘๘๑	๕๗,๗๕๘,๘๕๔	๒,๘๘๘,๐๕๘	๖๒,๘๗๗,๐๖๒	๒,๓๙๘,๓๕๘	๗๖,๕๑๕,๕๗๕
สหรัฐอเมริกา	๑๕๓,๙๔๐	๓,๓๘๖,๑๑๓	๒๑๗,๕๕๓	๕,๗๖๓,๕๑๑	๒๕๓,๘๙๙	๘,๗๘๖,๕๓๒	๘๕๐,๕๘๒	๓๐,๑๑๙,๑๖๗	๑,๑๕๖,๘๙๘	๕๗,๒๕๕,๗๙๕
ฝรั่งเศส	๑๗๘,๗๙๔	๕,๕๕๕,๖๐๑	๑๕๒,๘๓๗	๕,๙๘๑,๓๗๘	๓๖๑,๕๕๐	๑๐,๓๓๒,๕๙๑	๒๓๓,๙๕๐	๖,๖๒๒,๒๐๓	๒๖๐,๕๒๕	๗,๕๕๒,๘๓๕
ฮ่องกง	๓๔๘,๕๑๙	๓,๙๗๐,๒๑๕	๕๑๐,๐๙๓	๕,๘๖๒,๐๙๓	๓๙๒,๗๗๐	๕,๒๙๒,๖๒๕	๖๖๕,๒๓๙	๖,๙๕๐,๑๙๕	๖๘๖,๕๖๓	๙,๕๕๘,๓๘๘
ออสเตรเลีย	๕๘,๒๓๕	๕๘๘,๒๒๐	๒๒๖,๑๓๓	๑,๕๖๓,๐๘๕	๑๗๘,๓๕๐	๒,๒๓๑,๕๕๐	๕๐๙,๘๙๑	๓,๙๖๕,๕๕๕	๓๒๐,๐๗๕	๒,๑๕๗,๕๐๕
สิงคโปร์	๓๐,๕๗๗	๒๓๗,๑๐๗	๒๖๗,๓๖๖	๒,๓๙๙,๑๓๒	๑๕๖,๘๒๗	๑,๓๘๕,๙๑๒	๑๑๕,๘๓๐	๑,๑๒๗,๙๘๒	๒๓,๕๕๖	๒๓๘,๓๙๕
เบลเยียม	๖๖,๕๑๕	๒,๒๕๒,๙๗๗	-	-	-	-	๑๒,๒๐๐	๓,๖๐๑,๕๕๑	๑๕๖,๐๐๐	๕,๑๐๕,๒๐๘
อื่น ๆ	๑๑๒,๕๕๐	๕๐๙,๖๕๘	๒๕๒,๓๖๓	๑,๕๖๘,๘๙๗	๓๓๙,๗๖๘	๓๓๕,๒๙๙	๑๖๐,๗๓๖	๑,๕๑๖,๓๑๑	๕๕,๕๕๐	๒,๑๕๓,๑๐๓
รวม	๒๘,๓๖๕,๓๗๕	๑๐๐,๗๖๗,๓๕๓	๒๘,๗๖๕,๕๕๕	๑๒๒,๕๐๕,๕๕๐	๓๑,๒๖๒,๓๕๗	๑๖๒,๗๘๐,๗๐๕	๕๐,๑๙๖,๖๐๗	๒๓๕,๓๓๒,๘๐๓	๕๘,๑๘๗,๓๕๓	๓๑๗,๘๓๒,๙๗๕

ที่มา : กรมศุลกากร

ผักและผลไม้ต่าง ๆ แช่เย็น แช่แข็ง

ชนิดของผักและผลไม้แช่เย็นและแช่แข็งที่ส่งออก ได้แก่ มะเขือเทศ
เห็ดต่าง ๆ หน่อไม้ หอม กระเทียม เป็นต้น ปริมาณและมูลค่าการส่งออกมีแนวโน้ม
เพิ่มขึ้นทุกปี กล่าวคือ ในปี ๒๕๑๗ ปริมาณการส่งออกเท่ากับ ๖,๐๓๒,๑๔๘ กก. เป็น
มูลค่า ๒๑,๖๒๖,๕๐๐ บาท และในปีต่อ ๆ มาปริมาณและมูลค่าก็เพิ่มขึ้นเรื่อย ๆ และ
เป็นปริมาณเท่ากับ ๔๐,๔๕๙,๗๙๔ กก. มูลค่า ๒๕๙,๕๑๐,๘๖๑ ในปี ๒๕๒๑ (ดูตาราง
ที่ ๑.๑ บทที่ ๑)

ตลาดต่างประเทศที่สำคัญที่นำเข้าสินค้าประเภทนี้ ได้แก่ ฮองกง ญี่ปุ่น สหรัฐรา
สหราชอาณาจักร เนเธอร์แลนด์ ฯลฯ เป็นต้น

การส่งเสริมการลงทุนในอุตสาหกรรมท่องเที่ยวของรัฐบาล

ปัจจุบันประเทศต่าง ๆ โดยเฉพาะประเทศในเอเชียกำลังเร่งรัดพัฒนาทาง
อุตสาหกรรมเพื่อให้ฐานะของประเทศเจริญขึ้นในอัตราเดียวกันกับการเพิ่มขึ้นของ-
ประชากร สำหรับประเทศไทยนั้น จากแผนพัฒนาเศรษฐกิจระหว่างปี ๒๕๒๐ - ๒๕๒๔
จะเห็นได้ว่ารัฐบาลได้เน้นหนักในการพัฒนาด้านอุตสาหกรรมในประเทศ เพื่อลดปัญหา-
การว่างงาน กระจายรายได้ไปสู่ประชากรในชนบท ส่งเสริมให้มีการส่งสินค้าไปจำหน่าย
ยังต่างประเทศ และส่งเสริมให้ชาวต่างชาติมาลงทุนในอันที่จะแสวงหาเงินตราต่างประ-
เทศเพื่อลดปัญหาการขาดดุลการค้าและดุลการชำระเงิน

ในการสนับสนุนส่งเสริมให้ผู้ลงทุน สามารถลงทุนในอุตสาหกรรมต่าง ๆ อัน
จะทำให้เกิดการพัฒนาทางอุตสาหกรรม ซึ่งเป็นผลดีต่อเศรษฐกิจของประเทศนั้น นอก-
จากสถาบันการเงินต่าง ๆ^๑ ที่ให้การช่วยเหลือทางการเงินแก่ผู้ลงทุนแล้ว ยังมี

^๑สถาบันการเงินต่าง ๆ ได้แก่ ธนาคารพาณิชย์ บริษัทเงินทุนต่าง ๆ ฯลฯ
เป็นต้น

ตารางที่ ๒.๑๘

แสดงปริมาณและมูลค่าฝักและผลไม้แช่เย็มแช่แข็งที่ประเทศต่าง ๆ นำเข้าจากไทย พ.ศ. ๒๕๑๗-๒๕๒๑

ปริมาณ : ก.ก.
มูลค่า : บาท

ประเทศ	๒๕๑๗		๒๕๑๘		๒๕๑๙		๒๕๒๐		๒๕๒๑	
	ปริมาณ	มูลค่า	ปริมาณ	มูลค่า	ปริมาณ	มูลค่า	ปริมาณ	มูลค่า	ปริมาณ	มูลค่า
ฮ่องกง	๒๕๐,๕๓๒	๑,๓๙๕,๔๐๒	๖,๐๔๑,๐๓๐	๑๙,๓๕๓,๕๗๘	๒๙๓,๒๓๕	๗๑๕,๔๓๐	๘,๓๘๐,๓๕๑	๒๐,๐๐๒,๒๔๘	๑๕,๒๐๗,๘๖๘	๓๕,๐๑๙,๑๑๖
ญี่ปุ่น	๓๐๓,๙๖๕	๒,๑๑๐,๔๑๒	๓๖๒	๕,๘๓๙	๒๐๕,๙๘๐	๑,๔๕๘,๓๑๒	๕,๕๖๙,๒๙๐	๕๕,๖๐๗,๑๙๒	๒๓,๑๑๙,๑๑๙	๒๕๖,๐๘๘,๗๑๙
เนเธอร์แลนด์	-	-	๑๙,๓๙๐	๑๕๖,๕๕๒	๕๕๖,๗๒๓	๒,๗๐๕,๗๖๓	๕๕๕,๒๑๕	๕,๓๕๒,๗๓๕	๓๒๓,๐๕๒	๒,๑๘๓,๐๘๓
สหราชอาณาจักร	-	-	-	-	๑๒๘,๕๕๑	๘๘๒,๕๙๔	๘๑๕,๑๒๗	๖,๖๘๘,๓๘๑	๒๕๗,๕๕๑	๑,๘๕๒,๘๗๗
สหรัฐอเมริกา	-	-	-	-	๒๖,๙๕๒	๒๘๗,๕๒๔	๕,๕๕๖	๑๕๙,๓๕๘	๗,๐๖๑	๒๐๗,๗๗๔
มาเลเซีย	๑,๒๐๐	๓,๐๗๑	๕๒,๕๐๐	๑๐๕,๕๙๕	-	-	๕๕๘,๕๕๕	๑,๒๗๕,๑๑๖	๙๑๙,๒๕๐	๒,๑๖๙,๗๕๙
สิงคโปร์	-	-	๒๘๓,๒๕๓	๑,๙๓๖,๘๑๖	๕,๐๐๐	๕๕,๐๑๒	๑๒๔,๕๕๙	๗๑๕,๗๓๖	๑๓๗,๕๗๑	๗๕๕,๒๐๘
ฝรั่งเศส	-	-	๗๔๐	๙,๑๕๗	-	-	๗๖,๗๒๒	๕๕๙,๗๒๓	๑๘๑,๕๙๙	๑,๐๘๗,๗๒๓
อื่น ๆ	๕,๕๗๖,๕๐๑	๑๘,๑๑๗,๖๑๕	๗๒,๓๐๕	๒๗๕,๕๐๐	๘,๘๘๕,๓๐๐	๒๗,๖๗๙,๐๙๘	๒๙๒,๓๒๑	๒,๗๕๒,๙๑๖	๓๐๙,๗๕๒	๑,๑๖๗,๖๑๒
รวม	๖,๐๓๒,๑๙๘	๒๑,๖๒๖,๕๐๐	๖,๔๕๙,๕๗๐	๒๑,๘๕๑,๙๑๗	๙,๙๘๑,๗๓๑	๓๓,๗๘๓,๕๓๔	๑๖,๒๕๒,๕๕๖	๘๑,๙๙๒,๕๐๕	๕๐,๕๕๙,๗๙๕	๒๙๙,๕๑๐,๘๖๑

ที่มา : กรมศุลกากร

หน่วยงานของรัฐบาล อาทิเช่น สำนักงานธนกิจอุตสาหกรรมขนาดย่อม ให้ความช่วยเหลือทางการเงินสำหรับกิจการขนาดเล็ก และคณะกรรมการส่งเสริมการลงทุน (Board of Investment) หรือ B.O.I. ซึ่งมีหน้าที่ในการชักจูงให้มีการลงทุนในอุตสาหกรรมต่าง ๆ โดยช่วยเหลือทางด้านคำแนะนำโครงการอุตสาหกรรมใหม่ ๆ ให้การส่งเสริมโครงการลงทุนบางประเภทที่สำคัญตามนโยบายที่รัฐบาลกำหนด

การดำเนินงานของคณะกรรมการส่งเสริมการลงทุนตามหน้าที่ดังกล่าวนี้ที่สำคัญคือ การจัดให้มีศูนย์บริการการลงทุนสำหรับผู้สนใจจะลงทุน โดยทำการศึกษาค้นคว้าหาข้อมูลในด้านต่าง ๆ ของกิจการอุตสาหกรรมหลายประเภท เพื่อใช้เป็นปัจจัยในการกำหนดลำดับความสำคัญของโครงการให้สอดคล้องกับสภาวะการณ์ปัจจุบันอยู่ เสมอว่าควรจะส่งเสริมการลงทุนในโครงการชนิดใด และควรงดการให้การส่งเสริมโครงการชนิดใดบ้างเมื่อใด สำนักงานคณะกรรมการส่งเสริมการลงทุนจะศึกษาอุ้งทางของการที่จะลงทุนในอุตสาหกรรมประเภทต่าง ๆ ซึ่งเป็นการศึกษารายละเอียดของความเป็นไปได้ (Pre - feasibility Study) ของโครงการลงทุนเพื่อให้เป็นที่แน่ชัดว่ากิจการลงทุนใดมีโอกาสดีควรที่นักลงทุนจะสนใจทำการลงทุน และกิจการซึ่งได้มีผู้ลงทุนแล้วจะมีอุ้งทางที่ผู้อื่นจะลงทุนได้อีกหรือไม่ โดยให้ความสำคัญในอันดับแรกกับกิจการที่ใช้ผลิตผลทางการเกษตรเป็นวัตถุดิบ การศึกษาได้กระทำโดยบริษัทที่ปรึกษาและบุคคลซึ่งได้ทำการค้นคว้าในเรื่องดังกล่าวมาแล้ว โดยจะจัดทำผลการศึกษารวบรวมเป็นรายงานหรือเป็นประกาศจากคณะกรรมการส่งเสริมการลงทุน เสนอให้บุคคลที่สนใจจะลงทุนได้ทราบอยู่เสมอ ทุกครั้งที่มีโครงการใหม่ ๆ เกิดขึ้น หรือมีการงดให้การส่งเสริมโครงการบางชนิด การวิเคราะห์ ประเมิน และติดตามผลของโครงการที่ให้การส่งเสริมการดำเนินงานทั้งหมดของคณะกรรมการส่งเสริมการลงทุน ดำเนินไปภายใต้พระราชบัญญัติส่งเสริมการลงทุน ซึ่งปัจจุบันใช้พระราชบัญญัติฉบับ พ.ศ. ๒๕๒๐ หน่วยงานนี้ไม่ได้ให้การช่วยเหลือทางการเงินเพียงแต่จูงใจให้มีการลงทุนโดยออกบัตรส่งเสริมให้กับเจ้าของโครงการและให้สิทธิประโยชน์ต่าง ๆ ต่อผู้ได้รับการส่งเสริม

ลักษณะของกิจการที่คณะกรรมการส่งเสริมการลงทุนจะให้การส่งเสริมการลงทุนนั้น ตามพระราชบัญญัติส่งเสริมการลงทุน พ.ศ. ๒๕๒๐ หมวด ๒ เรื่องการขอและการให้การส่งเสริมมาตรา ๑๖ ระบุว่า

กิจการที่กรรมการจะพึงให้การส่งเสริมการลงทุนได้ ต้อง เป็นกิจการที่สำคัญ และเป็นประโยชน์ในด้านเศรษฐกิจ สังคม และความมั่นคงของประเทศ กิจการผลิตเพื่อส่งออกไปจำหน่ายต่างประเทศ กิจการใช้ทุน แรงงานหรือบริการในอัตราสูงหรือกิจการที่ใช้ผลผลิตการเกษตร หรือทรัพยากรธรรมชาติเป็นวัตถุดิบ ซึ่งคณะกรรมการเห็นว่า กิจการนั้นยังไม่มีในราชอาณาจักร หรือมีในราชอาณาจักรไม่เพียงพอหรือกรรมวิธีการผลิตยังไม่ทันสมัย

ให้คณะกรรมการประกาศกำหนดประเภทและขนาดของกิจการที่จะให้การส่งเสริมการลงทุนโดยจะกำหนดเงื่อนไขในการให้การส่งเสริมไว้ด้วยก็ได้ และจะแก้ไขเพิ่มเติมหรือยกเลิกเงื่อนไขดังกล่าวในเวลาใดก็ได้

ในกรณีที่คณะกรรมการพิจารณาเห็นว่า กิจการใดที่ได้ประกาศให้การส่งเสริมการลงทุนตามวรรคสองหมดความจำเป็นที่จะต้องให้การส่งเสริมการลงทุนต่อไปแล้ว คณะกรรมการจะประกาศงดให้การส่งเสริมการลงทุนกิจการนั้นไว้ชั่วคราวหรือเป็นการถาวรก็ได้

จากข้อกำหนดดังกล่าวจะเห็นได้ว่า กิจการท่องเที่ยว เป็นกิจการที่มีลักษณะตามที่กำหนด กล่าวคือ เป็นกิจการที่สำคัญ และเป็นประโยชน์ในด้านเศรษฐกิจ เป็นกิจการผลิตเพื่อส่งออกไปจำหน่ายต่างประเทศ และใช้ทรัพยากรธรรมชาติเป็นวัตถุดิบดังที่เคยกล่าวมาแล้ว ดังนั้นคณะกรรมการส่งเสริมการลงทุนจึงจัด เป็นกิจการที่จะให้การส่งเสริมการลงทุน โดยจัดไว้ในหมวดที่ ๖ คือ หมวดบริการประเภท ๖.๘ กิจการท่องเที่ยวโดยกำหนดว่าต้องเป็นกิจการท่องเที่ยวที่มีขนาดลงทุนไม่น้อยกว่าห้าล้านบาท ไม่รวมค่าที่ดินและทุนหมุนเวียน ตั้งในเขตกรุงเทพฯ ไต่ยกเว้นการแกะล้างอาหารที่จะแช่เย็นต้องตั้งนอกเขตกรุงเทพฯ ตามหลักเกณฑ์ของกระทรวงอุตสาหกรรม

ตั้งแต่ปี ๒๕๐๓ จนถึงสิ้นปี ๒๕๒๑ กิจการท้องถิ่นที่ได้รับการส่งเสริมการลงทุน จากคณะกรรมการส่งเสริมการลงทุนมีจำนวนทั้งสิ้น ๕๓ ราย (ประมาณ ๕๕ เปอร์เซ็นต์ ของจำนวนท้องถิ่นทั้งหมด) เป็นท้องถิ่นที่ตั้งอยู่ในเขตกรุงเทพฯ ๑๖ ราย และต่าง- จังหวัด เช่น สมุทรปราการ สมุทรสาคร สงขลา ชุมพร นครปฐม เป็นต้น อีก ๓๗ รายกิจการท้องถิ่นที่ได้รับการส่งเสริมการลงทุน มีทั้งที่เป็นกิจการเพื่อจำหน่ายในประ- เทศเพื่อให้บริการเข้าสถานที่ เพื่อให้บริการเช่ารถท้องถิ่นและเพื่อการส่งออก แต่ส่วน- ใหญ่แล้วจะเป็นกิจการท้องถิ่นเพื่อการส่งออก ท้องถิ่นที่ได้รับการส่งเสริมการลงทุน เหล่านี้ จะได้รับการคุ้มครองและสิทธิประโยชน์ต่าง ๆ ตามที่กำหนดในพระราชบัญญัติ ส่งเสริมการลงทุน พ.ศ. ๒๕๒๐

หลักประกัน คุ้มครอง และสิทธิประโยชน์ตาม พรบ. ส่งเสริมการลงทุน พ.ศ. ๒๕๒๐

หลักประกัน : หลักประกันที่ให้แก่กิจการที่ได้รับการส่งเสริมการลงทุนได้แก่

- รัฐจะไม่โอนกิจการของผู้ที่ได้รับการส่งเสริมมาเป็นของรัฐ (มาตรา ๔๓)
- รัฐจะไม่ประกอบกิจการขึ้นใหม่แข่งขัน (มาตรา ๔๔)
- รัฐจะไม่ผูกขาดการจำหน่ายผลิตภัณฑ์ชนิดเดียวกันกับผู้ได้รับ ส่งเสริม (มาตรา ๔๕)
- รัฐจะไม่ควบคุมราคาสินค้าของผู้ที่ได้รับการส่งเสริม (มาตรา ๔๖)
- รัฐจะอนุญาตให้ส่งออกเสมอ (มาตรา ๔๗)
- รัฐจะไม่อนุญาตให้ส่วนราชการ องค์การของรัฐ หรือ รัฐวิสาหกิจ นำผลิตภัณฑ์ชนิดเดียวกับผู้ได้รับส่งเสริมเข้ามา โดยได้รับยกเว้นอากรขาเข้าและภาษีการค้า (มาตรา ๔๘)

ตารางที่ ๒.๑๔

รายชื่อห้องเย็นที่ได้รับการส่งเสริมการลงทุนจากคณะกรรมการส่งเสริมการลงทุนที่ตั้งอยู่ในกรุงเทพฯ ตั้งแต่ปี ๒๕๐๓-๒๕๒๑

ชื่อกิจการ	ที่ตั้ง	ทุนจดทะเบียน (ล้านบาท)	ความจุ (ตัน)
๑. บริษัทห้องเย็นยานนาวา จำกัด	๒๒๓๓/๔ ถนนเจริญนคร คลองไส้ไก่ กรุงเทพฯ	๒	๕๐๐
๒. ทางหุ้นส่วนจำกัดไซแอมโกลด์สตอเรจ	๔๑๘๖ ถนนพระราม ๖ ตำบลคลองเตย พระโขนง กรุงเทพฯ	๓	๑,๐๐๐
๓. บริษัทห้องเย็นกรุงเทพฯ จำกัด	๑๓๕ ถนนอาจณรงค์ ตำบลคลองเตย พระโขนง กรุงเทพฯ	๔	๔๘๐
๔. บริษัทเจ้าพระยาห้องเย็น จำกัด	๓๒ ซอยสะพานปลา เจริญกรุง ยานนาวา กรุงเทพฯ	๖	๒,๐๐๐
๕. บริษัทอุตสาหกรรมห้องเย็นสะพานปลา จำกัด	๕๒ ซอยสะพานปลา เจริญกรุง ยานนาวา กรุงเทพฯ	๓	๕,๔๐๕
๖. บริษัทห้องเย็นชินสุ จำกัด	๖๕๖/๑ ถนนเจริญกรุง ตรอกแองโกลไทย กรุงเทพฯ	๑๐	๓,๐๐๐
๗. บริษัทไทยเสรีห้องเย็น จำกัด	๑๕๗๔/๑ ถนนเจริญนคร คลองสาน กรุงเทพฯ	๒๔	๔,๕๒๔
๘. บริษัทพระนครห้องเย็น จำกัด	๗๔๑-๗๔๓ ถนนทรงวาด สัมพันธวงศ์ กรุงเทพฯ	๑๐	๔,๕๓๒
๙. บริษัทบูรพาห้องเย็น จำกัด	๓๐ ตรอกสะพานปลา ยานนาวา กรุงเทพฯ	๑	๓,๑๕๐
๑๐. บริษัทห้องเย็นสากล จำกัด	๑๖๖๘/๗๕ ยานนาวา กรุงเทพฯ	๕	๒,๕๐๐
๑๑. บริษัทเศรษฐผลไทย จำกัด	๕๒๓/๑ ถนนเจริญกรุง ยานนาวา กรุงเทพฯ	๑.๖๔	๓,๐๐๐
๑๒. บริษัทไทยเอ็กซ์พอร์ตเตอร์ จำกัด	๔๐๕๓/๑ ถนนเชียงใหม่ คลองสาน กรุงเทพฯ	๑๐	๗๐๐
๑๓. บริษัทอาร์ซีเค จำกัด	๓/๑๕๔ ซอยมิตรผดุง เจริญกรุง กรุงเทพฯ	๔	๕,๕๘๐
๑๔. บริษัทอาหารเย็นขนส่ง จำกัด	๑๖๑/๓ ซอยมหาตมะเล็กหลวง ๓ ราชดำริ กรุงเทพฯ	๒	รถห้องเย็น ๔๘ คัน
๑๕. บริษัทอุตสาหกรรมห้องเย็นดินแดง จำกัด	๔๕๒/๑๒๖ ถนนท่าดินแดง คลองสาน กรุงเทพฯ	๑๐	๓,๖๕๐
๑๖. บริษัทห้องเย็นน้ำสินไทย จำกัด	๑๕๕ ซอยมิตรผดุง ยานนาวา กรุงเทพฯ		

ที่มา : สำนักงานคณะกรรมการส่งเสริมการลงทุน

ตารางที่ ๒.๒๐

รายชื่อห้องเย็นที่ได้รับการส่งเสริมการลงทุนจากคณะกรรมการส่งเสริมการลงทุนที่ตั้งอยู่นอกกรุงเทพ ตั้งแต่ปี ๒๕๐๓-๒๕๒๑

ชื่อกิจการ	ที่ตั้ง	ทุนจดทะเบียน (ล้านบาท)	ความจุ (ตัน)
๑. บริษัทสยามโภชนาการ จำกัด	จังหวัดสมุทรปราการ	๕	๖๘๐
๒. บริษัทสหผลห้องเย็น จำกัด	จังหวัดสมุทรปราการ	๖	๒,๔๐๐
๓. บริษัทห้องเย็นฟาร์อีสต์ จำกัด	จังหวัดสมุทรปราการ	๘	๓,๕๐๐
๔. บริษัทชัยภูมิภัณฑ์ห้องเย็น จำกัด	จังหวัดสมุทรปราการ	๑๗.๓	๑๐,๐๐๐
๕. บริษัทคาลิกห้องเย็น จำกัด	จังหวัดสมุทรปราการ	๒๕	๑๔,๔๐๐
๖. บริษัทไทยเสรีอาหารทะเล จำกัด	จังหวัดสมุทรปราการ		๑,๐๐๐
๗. บริษัทสหไทยห้องเย็น จำกัด	จังหวัดสมุทรปราการ	๕	๓๕๐
๘. บริษัทน้ำแข็งห้องเย็นมหาชัย จำกัด	จังหวัดสมุทรสาคร	๓	๔,๒๐๐
๙. บริษัทน้ำแข็งเกล็ดมหาชัยการประมง จำกัด	จังหวัดสมุทรสาคร	๑๐	๑,๐๘๐
๑๐. บริษัทน้ำแข็งประมงสมุทรสาคร จำกัด	จังหวัดสมุทรสาคร	๑๐	๖๐๐
๑๑. บริษัทภูนิวคอรอสอินเวสเมนต์ จำกัด	จังหวัดสมุทรสาคร	๑๐	๔,๕๐๐
๑๒. บริษัทชัยนารีห้องเย็น จำกัด	จังหวัดสมุทรสาคร	๑๓.๖	๓,๐๐๐
๑๓. บริษัทชัยวาริห้องเย็น จำกัด	จังหวัดสมุทรสาคร	๑๔.๖	๖,๐๐๐
๑๔. บริษัทบุญส่งสมุทรห้องเย็น จำกัด	จังหวัดสมุทรสาคร	๓๐	๑๐,๐๐๐
๑๕. บริษัทยูเนียนโพรเซนต์โปรดักซ์ จำกัด	จังหวัดสมุทรสาคร	๑๕	๑๖,๐๐๐
๑๖. บริษัทไทยมารีนฟู้ด จำกัด	จังหวัดสงขลา	๑	๖๐๕
๑๗. บริษัทห้องเย็นจุฬการประมง จำกัด	จังหวัดสงขลา	๗	๗,๒๐๐

ตารางที่ ๒.๒๐ (ต่อ)

ชื่อกิจการ	ที่ตั้ง	ทุนจดทะเบียน (ล้านบาท)	ความจุ (ตัน)
๑๘. บริษัทอุตสาหกรรมประมงสงขลา จำกัด	จังหวัดสงขลา	๗	๑๘๐
๑๙. บริษัทซีเอสไทยแลนด์เทรดดิ้ง จำกัด	จังหวัดสงขลา	๕	๒,๙๒๐
๒๐. บริษัททักษิณสมุทร จำกัด	จังหวัดสงขลา	๑๕	๓,๓๐๐
๒๑. บริษัทห้องเย็นโซติวัฒน์ จำกัด	จังหวัดสงขลา	๕	๒,๑๙๕
๒๒. บริษัทไอดีเอส จำกัด	จังหวัดสงขลา		๒๕๐
๒๓. บริษัทห้องเย็นชุมพร จำกัด	จังหวัดชุมพร	๔.๘	๙,๖๐๐
๒๔. บริษัทอุตสาหกรรมประมงหลังสวน จำกัด	จังหวัดชุมพร	๕	๕,๐๐๐
๒๕. ห้างหุ้นส่วนจำกัดห้องเย็นพรไพโรจน์	จังหวัดชุมพร	๗.๑	๒,๕๐๐
๒๖. บริษัทไทยอุดมห้องเย็น จำกัด	จังหวัดตรัง	๒	๓๐๐
๒๗. บริษัทน้ำแข็งและห้องเย็นตรัง จำกัด	จังหวัดตรัง	๑๐	๑,๕๐๐
๒๘. บริษัทน้ำแข็งประมงสมุทรสงคราม จำกัด	จังหวัดสมุทรสงคราม	๕	๔๐๐
๒๙. บริษัทห้องเย็นดวงใจสมุทร จำกัด	จังหวัดสมุทรสงคราม	๓	๔,๐๘๘
๓๐. บริษัทห้องเย็นนครปฐม จำกัด	จังหวัดนครปฐม	๒	๔๒๓.๘
๓๑. บริษัทชั้นยางอุตสาหกรรม จำกัด	จังหวัดนครปฐม	๑๐	๔๐๐
๓๒. บริษัทไทยโพธิ์เซ็นฟูตส์ จำกัด	จังหวัดนครปฐม	๕	๕๐๐
๓๓. บริษัทน้ำแข็งตราดประมง จำกัด	จังหวัดตราด	๘	๑,๙๐๐
๓๔. บริษัทห้องเย็นพรไพโรจน์ จำกัด	จังหวัดเชียงใหม่	๗.๑	๒,๕๐๐

ตารางที่ ๒.๒๐ (ต่อ)

ชื่อกิจการ	ที่ตั้ง	ทุนจดทะเบียน (ล้านบาท)	ความจุ (ตัน)
๓๕. บริษัทอุตสาหกรรมห้องเย็นระนอง จำกัด	จังหวัดระนอง	๔	๑,๗๕๕
๓๖. บริษัทอุตสาหกรรมห้องเย็นชลบุรี จำกัด	จังหวัดชลบุรี	๓	รถห้องเย็น ๔ คัน
๓๗. บริษัทร่วมลำเลียงขนส่ง จำกัด	จังหวัดปัตตานี	๑.๕	๗,๖๘๐

ที่มา : สำนักงานคณะกรรมการส่งเสริมการลงทุน

ศูนย์วิทยทรัพยากร
จุฬาลงกรณ์มหาวิทยาลัย

มาตรการคุ้มครอง (พิจารณาตามความเหมาะสม) ที่สำคัญคือ

- การเรียกเก็บค่าธรรมเนียมขาเข้า ผลิตภัณฑ์ชนิดเดียวกับที่ผลิตได้ในประเทศ แต่ไม่เกิน ๕๐% ของราคารวมค่าประกันภัยและค่าขนส่ง โดยใช้บังคับไม่เกินคราวละ ๑ ปี (มาตรา ๔๙)
- ห้ามการนำเข้าผลิตภัณฑ์ชนิดเดียวกับที่ผลิตได้ในประเทศ (มาตรา ๕๐)
- ประธานกรรมการมีอำนาจสั่งให้ช่วยเหลือหรือแก้ไขวิธีการจัดเก็บภาษีอากรที่เป็นอุปสรรคต่อกิจการของผู้ได้รับการส่งเสริมการลงทุน (มาตรา ๕๑, ๕๒)

การอนุญาต

- อนุญาตให้นำคนต่างด้าวเข้ามาเพื่อศึกษาถึงรู้ทางการลงทุน (มาตรา ๒๔)
- อนุญาตให้นำช่างฝีมือ และผู้ชำนาญการเข้ามาทำงานในกิจการที่ได้รับการส่งเสริมการลงทุน (มาตรา ๒๕, ๒๖)
- อนุญาตให้ถือกรรมสิทธิ์ที่ดิน (มาตรา ๒๗)
- อนุญาตให้นำเข้าหรือส่งออกซึ่งเงินตราต่างประเทศ (มาตรา ๓๗)

สิทธิและประโยชน์ด้านภาษี

- อาจได้รับการงดหรือลดหย่อนอากรขาเข้าและภาษีการค้า ร้อยละ ๕๐ สำหรับเครื่องจักรที่นำเข้ามา (มาตรา ๒๘, ๒๙)
- อาจได้รับการลดหย่อนอากรขาเข้าและภาษีการค้าวัตถุดิบหรือวัสดุที่จำเป็นไม่เกินร้อยละ ๕๐ ที่กำหนดเวลาราวละ ๑ ปี (มาตรา ๓๐)
- อาจได้รับการยกเว้นภาษีเงินได้นิติบุคคล เป็นเวลา ๓-๕ ปี และอนุญาตให้นำผลขาดทุนไปหักออกจากกำไรสุทธิภายหลังจากระยะเวลาที่ได้รับยกเว้นภาษีเงินได้มีกำหนดเวลาไม่เกิน ๕ ปี (มาตรา ๓๑, ๓๒)

- ได้รับการยกเว้นไม่ต้องนำค่าภูมิวิมล ลิขสิทธิ์ หรือค่าสิทธิ
อย่างอื่นไปรวมคำนวณเพื่อเสียภาษีเงินได้เป็นเวลา ๕ ปี (มาตรา ๓๓)
- ด้รับยกเว้นไม่ต้องนำเงินปันผลจากกิจการได้รับการส่งเสริม
การลงทุนไปรวมคำนวณเพื่อเสียภาษีเงินได้ตลอดระยะเวลา
เวลาที่ด้รับยกเว้นภาษีเงินได้นิติบุคคล (มาตรา ๓๔)

สิทธิประโยชน์เพิ่มเติม

๑. กิจการในเขตส่งเสริมการลงทุน
 - อาจได้รับการลดภาษีการค้าสำหรับการขายผลิตภัณฑ์
ไม่เกิน ๔๐% เป็นเวลาไม่เกิน ๕ ปี (มาตรา ๓๕(๑))
 - อาจได้รับการลดภาษีเงินได้นิติบุคคลในอัตรา ๕๐%
เป็นเวลา ๕ ปี นับจากวันที่พ้นกำหนด เวลาการยก-
เว้นภาษีเงินได้ตามปกติหรือนับจากวันที่มีรายได้ (มาตรา ๓๕(๒))
 - ในการคำนวณภาษีเงินได้นิติบุคคล อนุญาตให้หักค่า-
ขนส่ง ไฟฟ้า ประปา เป็นสองเท่าของเงินที่ใช้ในการ
ประกอบกิจการ (มาตรา ๓๕(๓))
 - อนุญาตให้หักเงินลงทุนในการติดตั้งหรือก่อสร้างสิ่ง-
อำนวยความสะดวกไม่เกิน ๒๕% โดยหักจากกำไรสุทธิ
ของปีใดปีหนึ่งหรือหลายปี ภายในระยะเวลา ๑๐ ปี
นับแต่ต้นมีรายได้ (มาตรา ๓๕(๔))
๒. กิจการส่งออก
 - ด้รับยกเว้นอากรขาเข้าและภาษีการค้าสำหรับการ
นำเข้าวัตถุดิบ หรือวัตถุดิบ (มาตรา ๓๖(๑))

- ได้รับยกเว้นอากรขาเข้า และภาษีการค้าที่นำเข้ามา
เพื่อส่งกลับออกไป (มาตรา ๓๖(๒))
- ได้รับยกเว้นอากรขาออกและภาษีการค้า (มาตรา ๓๖(๓))
- ได้รับอนุญาตให้หักเงินได้พึงประเมินในการเสียภาษี
เงินได้นิติบุคคล ๕% ของรายได้ที่เพิ่มขึ้นจากปีก่อน
จากการส่งออกโดยไม่รวมค่าประกันภัยและค่าขนส่ง (มาตรา ๓๖(๔))



ศูนย์วิทยทรัพยากร
จุฬาลงกรณ์มหาวิทยาลัย