

ผลของการวิจัย

1. อิทธิพลของคุณภาพ

จำนวนครั้งการเลือกคัมน้ำอכלม 3 ชนิด คือ เปปซี่ โคลา โคลา โคลา และอาร์ซี โคลา จากการคัมเปรียบเทียบน้ำอכלมที่บรรจุในขวดเหมือนกันแต่รสต่าง กัน ทีละคัม รวม 9 คัม ตั้งแต่ชั้นการทดลองที่ 1, 2 และ 3

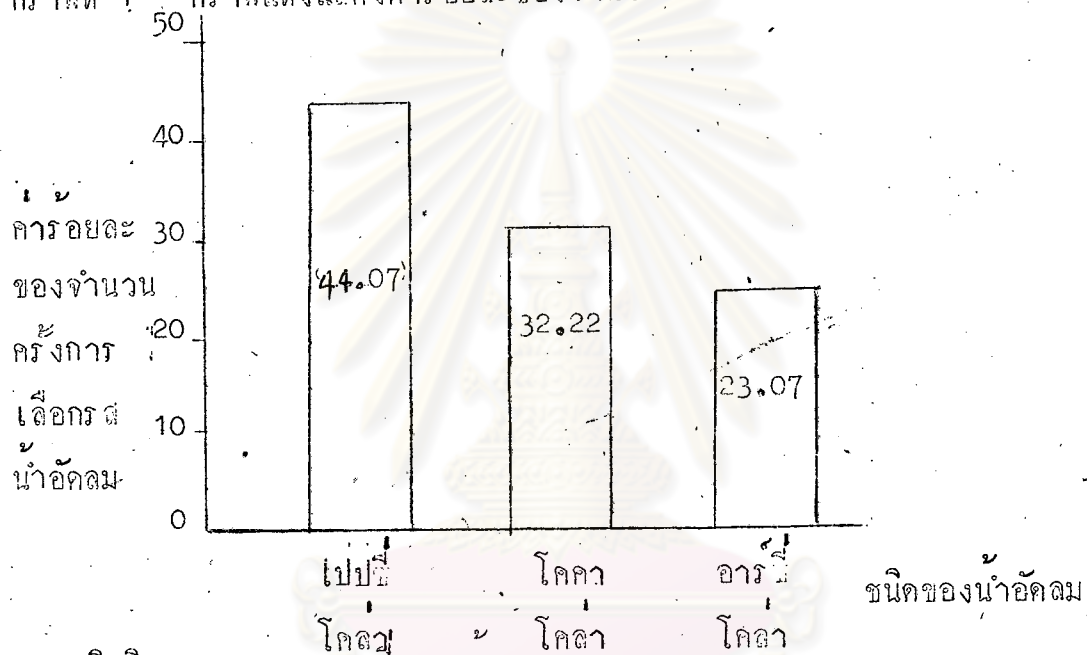
ตารางที่ 1 แสดงจำนวนครั้งการเลือกรสน้ำอכלมทั้ง 3 ชนิด และการอยละของ จำนวนครั้งที่ได้รับการทดลองเลือกน้ำอכלมแต่ละชนิด

| ขวดที่บรรจุ | ชนิดของน้ำอכלม | | | รวม |
|-----------------|----------------|-----------|-------------|-----|
| | เปปซี่ โคลา | โคลา โคลา | อาร์ซี โคลา | |
| ขวด เปปซี่ โคลา | 46 | 30 | 14 | 90 |
| ขวด โคลา โคลา | 33 | 39 | 18 | 90 |
| ขวด อาร์ซี โคลา | 40 | 18 | 32 | 90 |
| รวม | 119 | 87 | 64 | 270 |
| การอยละ | 44.07 | 32.22 | 23.70 | 100 |

จากการอยละของการเลือกคุณภาพคัมรสน้ำอכלมทั้ง 3 ชนิด คือ เปปซี่ โคลา โคลา โคลา และ อาร์ซี โคลา เท่ากับ 44.07, 32.22 และ 23.70 ตามลำดับ แตกต่างจากการอยละที่ควรจะได้ ถ้าคุณภาพไม่มีอิทธิพลต่อการเลือกน้ำอכלมของผู้รับ การทดลองคืออยละ 33.33 ทั้งสามรส

ค่าไคสแควร์ (χ^2) ที่คำนวณได้ (ดูตารางที่ 1.1 ในภาคผนวก) คือ 16.95 ที่ระดับนัยความเป็นอิสระ (d.f.) = 2 ค่าไคสแควร์นี้มีโอกาสที่จะเป็นไปได้น้อยกว่า .01 ถ้าคุณภาพไม่มีอิทธิพลต่อการเลือกน้ำอัดลมของผู้บริโภค ดังนั้นจึงแสดงว่าคุณภาพคือ ส่น้ำอัดลม อิทธิพลต่อการเลือกน้ำอัดลมของผู้บริโภค

กราฟที่ 1 กราฟแท่งแสดงการ อยุ่ละ ร้อง จำนวนครั้ง การ เลือก รสน้ำอัดลมแต่ละชนิด



2. อิทธิพลของคุณภาพและขอการ ค่า

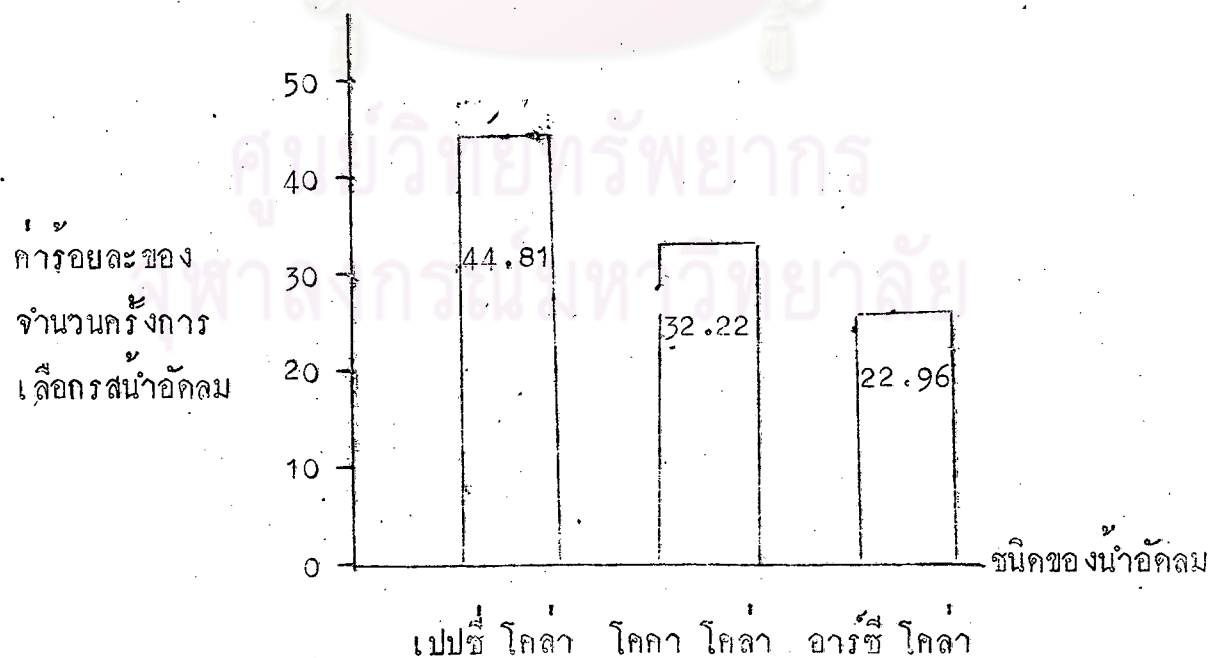
2.1 จากการ อยุ่ละ ร้อง ของการ เลือกคุณภาพของน้ำอัดลมทั้ง 3 ชนิด คือ เป๊ปซี่ โคลดา โคลดา โคลดา และ ออร์จี โคลดา เท่ากับ 44.81, 32.22 และ 22.96 ตามลำดับ แตกต่างจากการ อยุ่ละ ร้อง ที่ควรจะได้ ถ้าคุณภาพไม่มีอิทธิพลต่อการเลือกน้ำอัดลมของผู้บริโภค คือ อยุ่ละ ร้อง 33.33 ทั้งสาม

ค่าไคสแควร์ที่คำนวณได้ (ดูตารางที่ 2.1 ในภาคผนวก) คือ 38.97 ที่ระดับนัยความเป็นอิสระ (d.f.) = 2 ค่าไคสแควร์นี้มีโอกาสที่จะเป็นไปได้น้อยกว่า .01 ถ้าคุณภาพไม่มีอิทธิพลต่อการเลือกน้ำอัดลมของผู้บริโภค ดังนั้นจึงแสดงว่าคุณภาพคือ ส่น้ำอัดลมมีอิทธิพลต่อการเลือกน้ำอัดลมของผู้บริโภค

ตารางที่ 2 แสดงจำนวนครั้งการเลือกคัมภ์น้ำอืดมทั้ง 3 ชนิด พร้อมทั้งการอยละ
ของจำนวนครั้งการเลือกคัมภ์น้ำอืดมแต่ละชนิด ชั้นที่ 4, 5, 6, 7,
8 และ 9

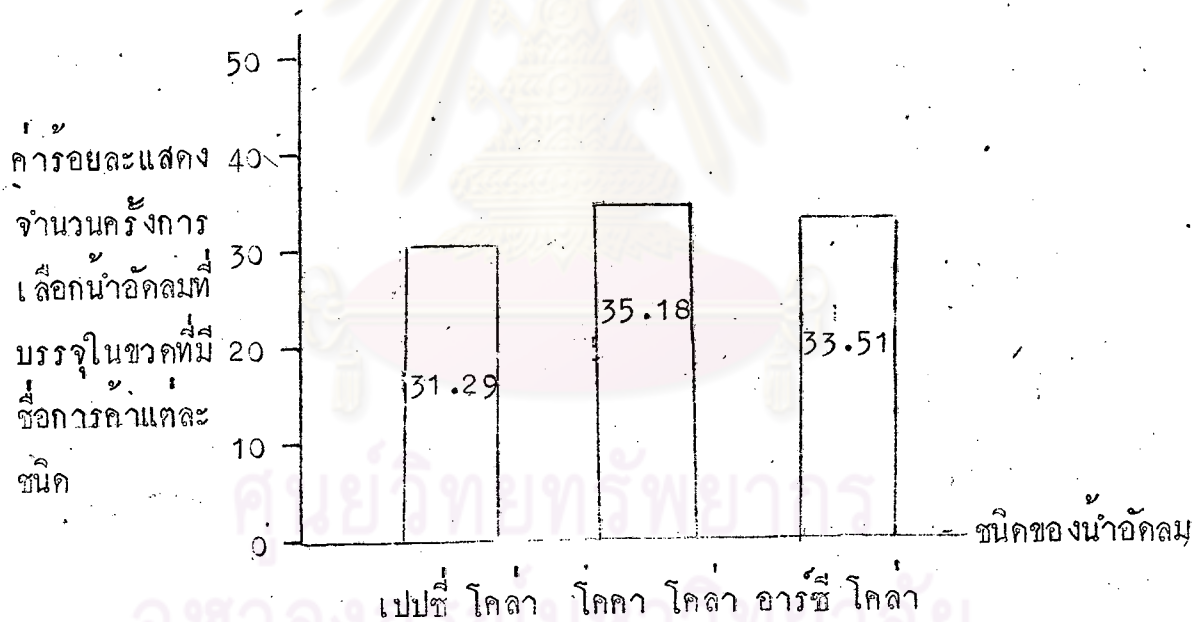
| น้ำอืดม | ชนิดของน้ำอืดม | | | รวม | การอยละ |
|------------------|----------------|-------------|-------------|-----|---------|
| | เปปซี่ โคลดา | โคลดา โคลดา | อารซี โคลดา | | |
| ขวดที่บรรจุ | | | | | |
| ขวด เปปซี่ โคลดา | 78 | 51 | 40 | 169 | 31.29 |
| ขวด โคลดา โคลดา | 80 | 67 | 43 | 190 | 35.18 |
| ขวด อารซี โคลดา | 84 | 56 | 41 | 181 | 33.51 |
| รวม | 242 | 174 | 124 | 540 | |
| การอยละ | 44.81 | 32.22 | 22.96 | | 100 |

กราฟที่ 2 กราฟแท่งแสดงการอยละของจำนวนครั้งการเลือกคัมภ์น้ำอืดมแต่ละชนิด



2.2 จากค่าร้อยละของการเลือกน้ำอืดที่มีช็อกการค่าเปปซี โคลลา โคลคา โคลลา และ อารซี โคลลา คือ 31.29, 35.18 และ 35.51 ตามลำดับ โกล่เคียงกับการร้อยละที่ควรจะได้ถ้าช็อกการค่าไม่มีอิทธิพลเลย คือร้อยละ 33.33 ทั้งสามรส จากค่าไคสแควร์ ที่คำนวณได้ (ดูตารางที่ 2.2 ในภาคผนวก) คือ 1.23 ที่ชั้นแห่งความเป็นอิสระ (d.f.) = 2 ค่าไคสแควร์นี้มีโอกาสที่จะเกิดขึ้นมากกว่า .01 ถ้าช็อกการค่าไม่มีอิทธิพลต่อการเลือกน้ำอืดของผู้รับการทดลอง จึงนั้นแสดงว่าช็อกการค่าไม่มีอิทธิพลต่อการเลือกน้ำอืดของผู้รับการทดลอง

กราฟที่ 3 กราฟแท่งแสดงการร้อยละของการเลือกน้ำอืดที่บรรจุในขวดที่มีช็อกการค่าแต่ละชนิด



3. ความสัมพันธ์ระหว่างช็อกการค่าและคุณภาพ

ค่าไคสแควร์ที่ได้จากตารางสัมพันธ์ (Contingency Table) 3×3 มีค่าเท่ากับ 1.35 ที่ชั้นแห่งความเป็นอิสระ (d.f.) = 4 ถ้าช็อกการค่าและคุณภาพน้ำอืดไม่มีความสัมพันธ์กัน ค่าไคสแควร์นี้มีโอกาสที่จะเกิดขึ้นมากกว่า .05 แสดงว่ายังไม่อาจคานสมมติฐานที่ว่าไม่มีความสัมพันธ์ระหว่างช็อกการค่าและคุณภาพของน้ำอืด

ตารางที่ 3 การทดสอบความสัมพันธ์ระหว่างระดับข้อการค่าที่ปรากฏบนขวด จาก
การเลือกของผู้รับการทดลอง

| ขวดที่บรรจุ | ชนิดของน้ำอัดลม | | | | | | รวม | การยดละ |
|------------------|-----------------|-------|------------|-------|-------------|-------|-----|---------|
| | เปปซี่ โคลดา | | โคคา โคลดา | | อารซี โคลดา | | | |
| | f_o | f_e | f_o | f_e | f_o | f_e | | |
| ขวด เปปซี่ โคลดา | 78 | 75.73 | 51 | 54.25 | 40 | 38.80 | 169 | 31.29 |
| ขวด โคคา โคลดา | 80 | 85.14 | 67 | 61.22 | 43 | 43.62 | 190 | 35.18 |
| ขวด อารซี โคลดา | 84 | 81.11 | 56 | 58.32 | 41 | 41.56 | 181 | 33.51 |
| รวม | 242 | | 174 | | 124 | | 540 | |
| การยดละ | 44.81 | | 32.22 | | 22.96 | | | 100 |

4. ประวัติการคิมเครื่องคิมของผู้รับการทดลอง

ตารางที่ 4 แสดงชนิดของน้ำอัดลมที่ผู้รับการทดลองเลือกน้ำอัดลมที่ใช้ในการทดลอง
จากการตอบแบบสอบถามเกี่ยวกับประวัติการคิมเครื่องคิมของผู้รับการ
ทดลอง

| ชนิดของน้ำอัดลม | จำนวนผู้รับการทดลอง |
|-----------------|---------------------|
| เปปซี่ โคลดา | 21 |
| โคคา โคลดา | 7 |
| อารซี โคลดา | 2 |
| รวม | 30 |

ตารางที่ 5 แสดงเหตุผลที่ผู้รับการทดลองเลือกคีมนำอัครมจากตารางที่ 4

| เหตุผลที่เลือก | จำนวนผู้รับการทดลอง |
|---------------------------------|---------------------|
| ชอบรส | 24 |
| ชอบการคาน้ำอัดลมเป็นที่แพร่หลาย | 6 |
| อื่น ๆ | - |
| รวม | 30 |

ตารางที่ 6 แสดงความคิดเห็นของผู้รับการทดลองเกี่ยวกับชอบการคาน้ำอัดลมที่ผู้รับการทดลองคิดว่าคนส่วนใหญ่ชอบมากที่สุด

| ชอบการคาน้ำอัดลม | จำนวนผู้รับการทดลอง |
|------------------|---------------------|
| เปปซี่ โคลดา | 26 |
| โคลดา โคลดา | 4 |
| อาร์ซี โคลดา | - |
| รวม | 30 |

จากข้อมูลแสดงประวัติการคีมเครื่องคีมของผู้รับการทดลอง ปรากฏว่าผู้รับการทดลองชอบคีมนำอัครมประเภทเปปซี่ โคลดา มากที่สุด (จากตารางที่ 4) และเลือกเพราะชอบรสนำอัครมมากกว่าเพราะชอบช้อการคาน้ำอัดลม (ตารางที่ 5) นอกจากนี้ผู้รับการทดลองยังมีความคิดเห็นว่าคนส่วนใหญ่ชอบช้อการคาน้ำอัดลมเปปซี่ โคลดา มากที่สุด (ตารางที่ 6) อีกด้วย แสดงว่าผู้รับการทดลองมีความชอบนำอัครม เปปซี่ โคลดามากกว่านำอัครมชนิดอื่นที่ใดในการทดลอง