

### บทที่ 3

## สภาพทั่วไปและสภาพการพัฒนาจังหวัดฉะเชิงเทรา

การศึกษาในบทนี้มีเนื้อหาแบ่งออกเป็น 2 ส่วน โดยส่วนแรกเป็นการศึกษาสภาพทั่วไปของจังหวัดฉะเชิงเทรา ทั้งนี้ เพื่อให้เข้าใจองค์ประกอบทางกายภาพและทรัพยากรที่ปรากฏอยู่ในพื้นที่ ตลอดจนลักษณะโครงสร้างพื้นฐาน การตั้งถิ่นฐานของประชากร และสถานภาพทางเศรษฐกิจ ส่วนที่สองจะกล่าวถึงสภาพการพัฒนาจังหวัดฉะเชิงเทรา โดยเฉพาะการพัฒนาอุตสาหกรรมที่ทำให้จังหวัดฉะเชิงเทรากลายเป็นส่วนหนึ่งในพื้นที่ขยายตัวของกรุงเทพมหานคร

### 3.1 สภาพทั่วไปของพื้นที่ศึกษา: จังหวัดฉะเชิงเทรา

#### 3.1.1 สภาพภูมิประเทศและทรัพยากร

##### 3.1.1.1 ที่ตั้งและเขตการปกครอง

จังหวัดฉะเชิงเทราเป็นจังหวัดหนึ่งในภาคตะวันออก<sup>5</sup> ที่ตั้งอยู่ทางทิศตะวันออกในบริเวณภาคกลางของประเทศ มีระยะทางห่างจากกรุงเทพมหานครถึงที่ตั้งจังหวัด (อำเภอเมืองฉะเชิงเทรา) ประมาณ 90 กิโลเมตร โดยมีเนื้อที่ 5,351 ตารางกิโลเมตร หรือประมาณ 3.34 ล้านไร่ คิดเป็นร้อยละ 14.66 ของเนื้อที่ภาคตะวันออก (22.8 ล้านไร่) และ 5.15 ของเนื้อที่ภาคกลาง (64.94 ล้านไร่) จังหวัดฉะเชิงเทราจัดเป็นพื้นที่ในเขตจังหวัดใกล้เคียงที่อยู่ต่อเนื่องออกไปจากภาคมหานคร โดยมีอาณาเขตติดต่อกับกรุงเทพมหานครและพื้นที่ชายฝั่งทะเลตะวันออก ทางทิศตะวันตกและทิศใต้ของจังหวัด ในเขตอำเภอบางน้ำเปรี้ยว อำเภอเมืองฉะเชิงเทรา อำเภอบ้านโพธิ์ และอำเภอบางปะกง (แผนที่ 3.1) โดยที่

อำเภอบางน้ำเปรี้ยว

ติดกับ อำเภอฉะเชิงเทรา จังหวัดปทุมธานี

และเขตหนองจอก กรุงเทพมหานคร

อำเภอเมืองฉะเชิงเทรา

ติดกับ เขตหนองจอก ลาดกระบัง กรุงเทพมหานคร

และ อำเภอบางบ่อ จังหวัดสมุทรปราการ

อำเภอบ้านโพธิ์

ติดกับ อำเภอบางบ่อ จังหวัดสมุทรปราการ

และ อำเภอพานทอง อำเภอพนัสนิคม จังหวัดชลบุรี

<sup>5</sup> รวม 8 จังหวัด ได้แก่ จันทบุรี ฉะเชิงเทรา ชลบุรี นครนายก ตราด ปราจีนบุรี ระยอง และ สระแก้ว

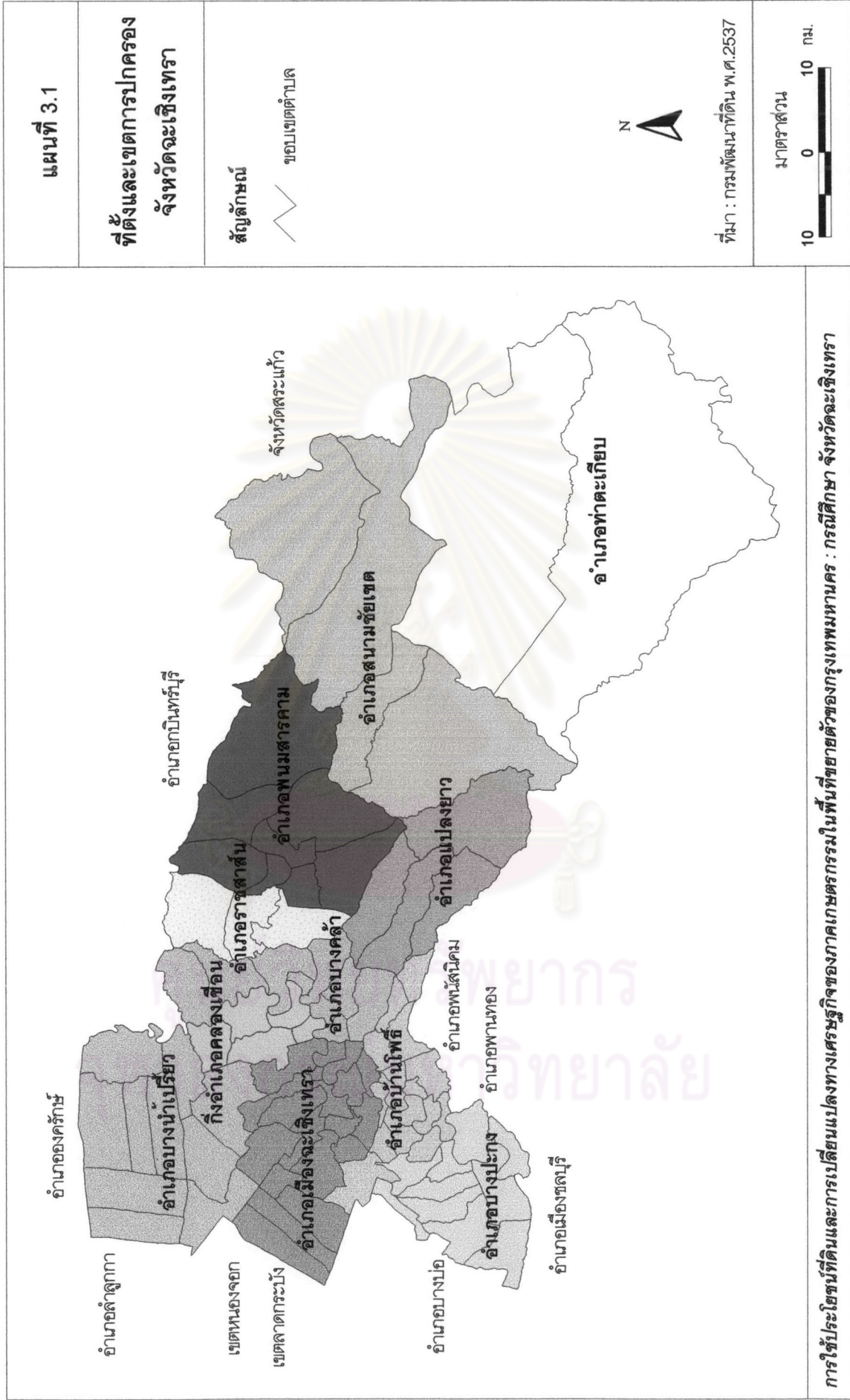
อำเภอบางปะกง	ติดกับ อำเภอบางบ่อ จังหวัดสมุทรปราการ และ อำเภอพานทอง อำเภอเมืองชลบุรี จังหวัดชลบุรี และมีอาณาเขตติดต่อกับจังหวัดอื่น ๆ ในภาคกลางและภาคตะวันออก ดังนี้
ทิศเหนือ	ติดต่อกับ อำเภอองครักษ์ จังหวัดนครนายก และ อำเภอ กบินทร์บุรี จังหวัดปราจีนบุรี
ทิศตะวันออก	ติดต่อกับ จังหวัดปราจีนบุรี และ จังหวัดสระแก้ว
ทิศตะวันตก	ติดต่อกับ อำเภอลำลูกกา จังหวัดปทุมธานี เขตหนองจอก เขตลาดกระบัง กรุงเทพมหานคร และ อำเภอบางบ่อ จังหวัดสมุทรปราการ
ทิศใต้	ติดต่อกับ อำเภอเมือง อำเภอพานทอง อำเภอพนัสนิคม จังหวัดชลบุรี จังหวัดจันทบุรี และอ่าวไทย

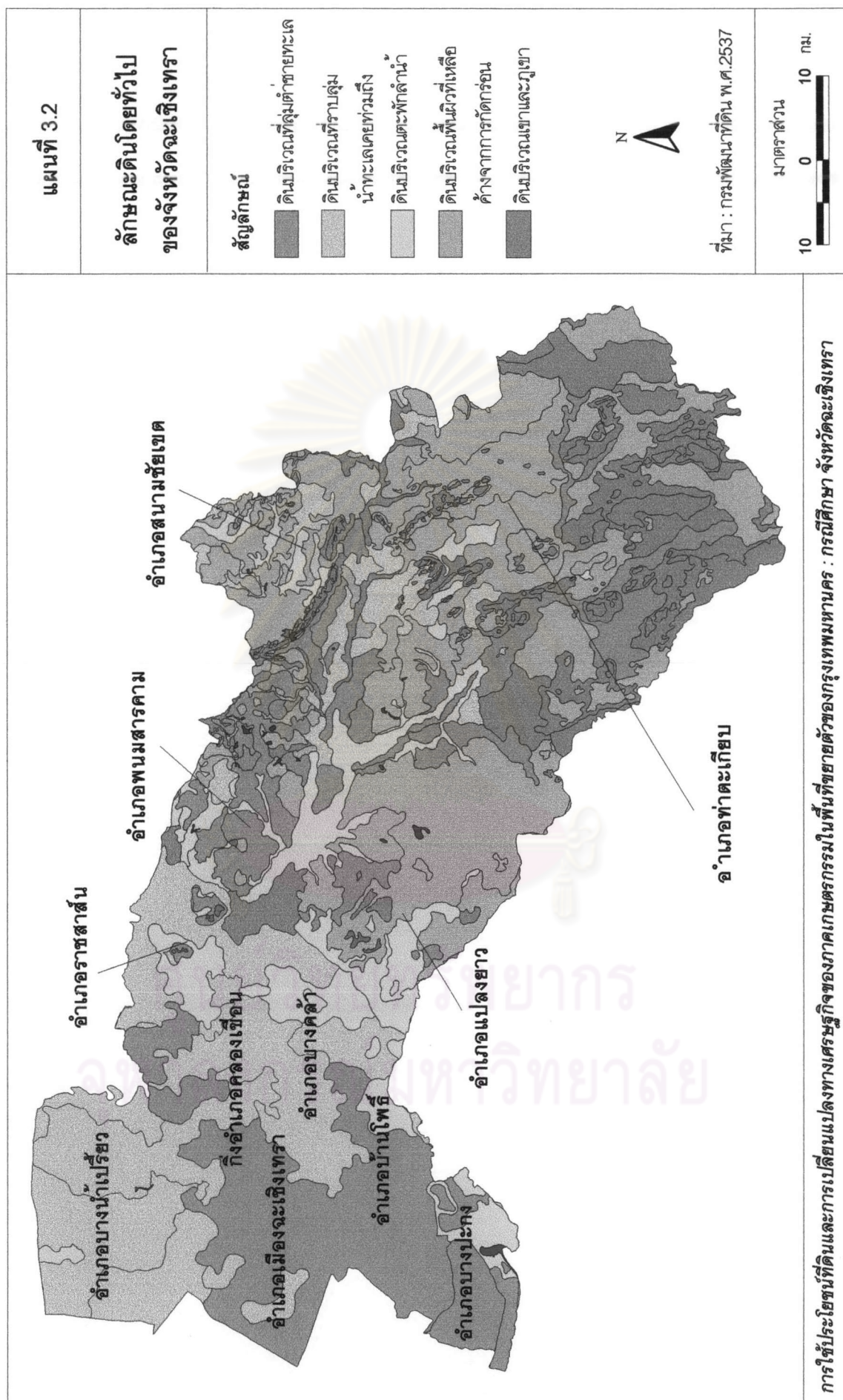
ปัจจุบันจังหวัดฉะเชิงเทราแบ่งเขตการปกครองออกเป็น 10 อำเภอ ได้แก่ อำเภอเมืองฉะเชิงเทรา อำเภอบางคล้า อำเภอบางน้ำเปรี้ยว อำเภอบางปะกง อำเภอบ้านโพธิ์ อำเภอพนมสารคาม อำเภอสนามชัยเขต อำเภอราชสาส์น อำเภอแปลงยาว อำเภอท่าตะเกียบ กับอีก 1 กิ่งอำเภอ ได้แก่ กิ่งอำเภอคลองเขื่อน รวมเป็น 93 ตำบล และ 863 หมู่บ้าน

### 3.1.1.2 สภาพภูมิประเทศ

สามารถแบ่งสภาพภูมิประเทศของจังหวัดฉะเชิงเทราได้เป็น 3 เขต (จังหวัดฉะเชิงเทรา, สำนักงาน, 2542:3-6) โดยจะมีลักษณะการประกอบกิจกรรมเกษตรที่แตกต่างกันไปตามลักษณะทางกายภาพของพื้นที่ทั้ง 3 เขต ได้แก่

- 1) เขตที่ราบลุ่มแม่น้ำและที่ราบชายฝั่งทะเล เกิดจากการทับถมของดินตะกอนในแม่น้ำบางปะกงซึ่งเป็นส่วนหนึ่งของพื้นที่ลุ่มน้ำบางปะกง มีความสูงจากระดับน้ำทะเลประมาณ 1-5 เมตร ส่วนที่ราบชายฝั่งทะเล เป็นพื้นที่ราบบริเวณปากแม่น้ำที่มีระดับต่ำมากหรือต่ำกว่าระดับน้ำทะเล มีลักษณะเป็นหาดโคลนติดอ่าวไทยโดยมีแนวป่าชายเลนไปจนถึงชายฝั่งจังหวัดชลบุรี พื้นที่ราบเขตนี้อยู่ทางตะวันตก ทางใต้ และตอนกลางของจังหวัด ในท้องที่อำเภอบางน้ำเปรี้ยว อำเภอเมืองฉะเชิงเทรา อำเภอบ้านโพธิ์ อำเภอบางคล้า อำเภอบางปะกง อำเภอราชสาส์น กิ่งอำเภอคลองเขื่อน และบางส่วนของอำเภอพนมสารคาม มีพื้นที่ประมาณ 1.25 ล้านไร่ คิดเป็นร้อยละ 37.31 ของพื้นที่จังหวัด ซึ่งประมาณร้อยละ 35 อยู่ในเขตชลประทานลุ่มน้ำบางปะกงที่มีการใช้ที่ดินเพื่อการเกษตรกรรมมานานและขยายตัวเต็มที่





- 2) เขตที่ดินลูกคลื่นลอนลาด ในบริเวณนี้สภาพพื้นที่เริ่มเปลี่ยนจากที่ราบลุ่มเป็นที่ราบสลับลูกคลื่นลอนลาดในบริเวณตอนกลางของจังหวัด ในท้องที่อำเภอแปลงยาว บางส่วนของอำเภอนมสรวง และ บางส่วนของอำเภอสนาบชัยเขต มีความสูงจากระดับน้ำทะเลประมาณ 4-20 เมตร มีพื้นที่ประมาณ 0.32 ล้านไร่ คิดเป็นร้อยละ 9.55 ของพื้นที่จังหวัด พื้นที่ส่วนใหญ่ใช้สำหรับการเพาะปลูกพืชไร่และเลี้ยงสัตว์
- 3) เขตพื้นที่สูง อยู่ทางตะวันออกของจังหวัดในท้องที่อำเภอท่าตะโก อำเภอสนาบชัยเขต และบางส่วนของอำเภอนมสรวง มีความสูงจากระดับน้ำทะเลเฉลี่ย 100 เมตรขึ้นไป ครอบคลุมพื้นที่ประมาณ 1.78 ล้านไร่ คิดเป็นร้อยละ 53.13 ของพื้นที่จังหวัด สภาพพื้นที่ประกอบด้วยภูเขาเตี้ย ๆ หลายลูกที่มีป่าไม้ขึ้นปกคลุมหนา ทึบ จัดเป็นเขตป่าต้นน้ำที่สำคัญของจังหวัดและภาคตะวันออก

### 3.1.1.3 ทรัพยากรดิน

ลักษณะดินโดยทั่วไปของจังหวัดจะเชิงเทรา มีความอุดมสมบูรณ์เหมาะแก่การทำนาในบริเวณพื้นที่ด้านตะวันตกของจังหวัด ดินบริเวณสองฝั่งแม่น้ำบางปะกงในอำเภอเมืองจะเชิงเทรา และอำเภอบางคล้าเหมาะแก่การปลูกไม้ผลและไม้ยืนต้น ส่วนดินในพื้นที่ตอนกลางและค่อนข้างทางตะวันออกของจังหวัดเหมาะแก่การปลูกพืชไร่ ซึ่งสามารถแยกลักษณะดินที่แตกต่างกันออกไปตามลักษณะทางกายภาพของพื้นที่ (กรมพัฒนาที่ดิน, 2536: 5-6) ได้ดังนี้ (แผนที่ 3.2)

- 1) ดินบริเวณที่ลุ่มต่ำชายทะเล เป็นดินที่เกิดจากการทับถมของดินตะกอนน้ำทะเลและน้ำกร่อย เนื้อดินเป็นดินเหนียว มีการระบายน้ำเร็วถึงเร็วมาก มีความอุดมสมบูรณ์ตามธรรมชาติสูง และ มีความเค็มสูงเนื่องจากยังคงได้รับอิทธิพลจากน้ำทะเลท่วมถึง บางแห่งมีความเป็นกรดจัดถ้ามีการระบายน้ำออกจากพื้นที่
- 2) ดินบริเวณที่ราบลุ่มน้ำทะเลเคยท่วมถึง เป็นดินที่เกิดจากการทับถมของตะกอนน้ำทะเลและน้ำกร่อย เนื้อดินเป็นดินเหนียว การระบายน้ำเร็วถึงเร็วมาก มีความอุดมสมบูรณ์ตามธรรมชาติต่ำถึงปานกลาง บางแห่งจะมีปฏิกิริยาเป็นกรดจัด
- 3) ดินบริเวณตะพักลำน้ำและเป็นตะกอนรูปพัดที่เกิดสลับซับซ้อน เป็นดินที่เกิดจากการทับถมของตะกอนลำน้ำหรือวัตถุที่ถูกน้ำเคลื่อนย้ายมาจากที่สูงกว่า ลักษณะพื้นที่จะแตกต่างตามลักษณะของลานตะพักลำน้ำ คือ บริเวณลานตะพักลำน้ำระดับต่ำจะเป็นที่ราบถึงค่อนข้างราบ มีการระบายน้ำเร็ว ปฏิกิริยาเป็นกรดจัดถึงกรดปานกลาง บริเวณลานตะพักลำน้ำระดับกลางและระดับสูงมีลักษณะพื้นที่เป็นลูกคลื่นลอนลาด มีการระบายน้ำดี ปฏิกิริยาดินเป็นกรดจัดถึงกรดเล็กน้อย ความอุดมสมบูรณ์ของดินตามธรรมชาติต่ำถึงปานกลาง

- 4) ดินบริเวณพื้นผิวที่เหลือนอกจากการกัดกร่อน ลักษณะพื้นที่เป็นลูกคลื่นลอนลาดถึงลอนชัน ลักษณะเนื้อดินเป็นดินเนื้อละเอียดถึงหยาบ ซึ่งจะแตกต่างกันไปตามลักษณะของวัตถุต้นกำเนิด มีการระบายน้ำดี ความอุดมสมบูรณ์ของดินตามธรรมชาติต่ำ
- 5) ดินบริเวณเขาและภูเขา เป็นดินที่พบอยู่บนที่สูง ที่มีความลาดชันมากกว่าร้อยละ 35 ลักษณะเนื้อดินจะแตกต่างกันไปตามลักษณะของวัตถุต้นกำเนิดดิน มีโอกาสเกิดการชะล้างพังทลายของหน้าดินได้ง่าย

#### 3.1.1.4 ทรัพยากรน้ำ

แหล่งน้ำผิวดินที่สำคัญ ได้แก่ แม่น้ำบางปะกง เป็นแม่น้ำที่มีความสำคัญทางเศรษฐกิจสายหนึ่งในจำนวนแม่น้ำสายหลัก 4 สายในภาคกลางของประเทศ เกิดจากการบรรจบกันของแม่น้ำนครนายกกับแม่น้ำปราจีนบุรี บริเวณรอยต่ออำเภอบ้านสร้าง จังหวัดปราจีนบุรี และมาบรรจบกับคลองท่าลาดซึ่งมีแหล่งต้นน้ำจากคลองสาขา คือ คลองสี่ดและคลองระบม (จากอำเภอสนามชัยเขต) ที่อำเภอบางน้ำเปรี้ยว จังหวัดฉะเชิงเทรา จากนั้นไหลผ่านพื้นที่อำเภอบางน้ำเปรี้ยว อำเภอบางคล้า อำเภอเมือง อำเภอบ้านโพธิ์ แล้วไหลลงสู่อ่าวไทยที่อำเภอบางปะกง โดยมีความยาวประมาณ 120 กิโลเมตร นอกจากนี้ยังมีลำคลองตามธรรมชาติและคลองชลประทานอีกมากมายกว่า 40 คลอง เช่น คลองลำโรง คลองประเวศบุรีรมย์ คลองท่าไข่ คลองบางขนาก คลองหลวงแพ่ง เป็นต้น ซึ่งเป็นคลองที่เชื่อมโยงติดต่อกับกรุงเทพมหานคร และจังหวัดสมุทรปราการ (แผนที่ 3.3)

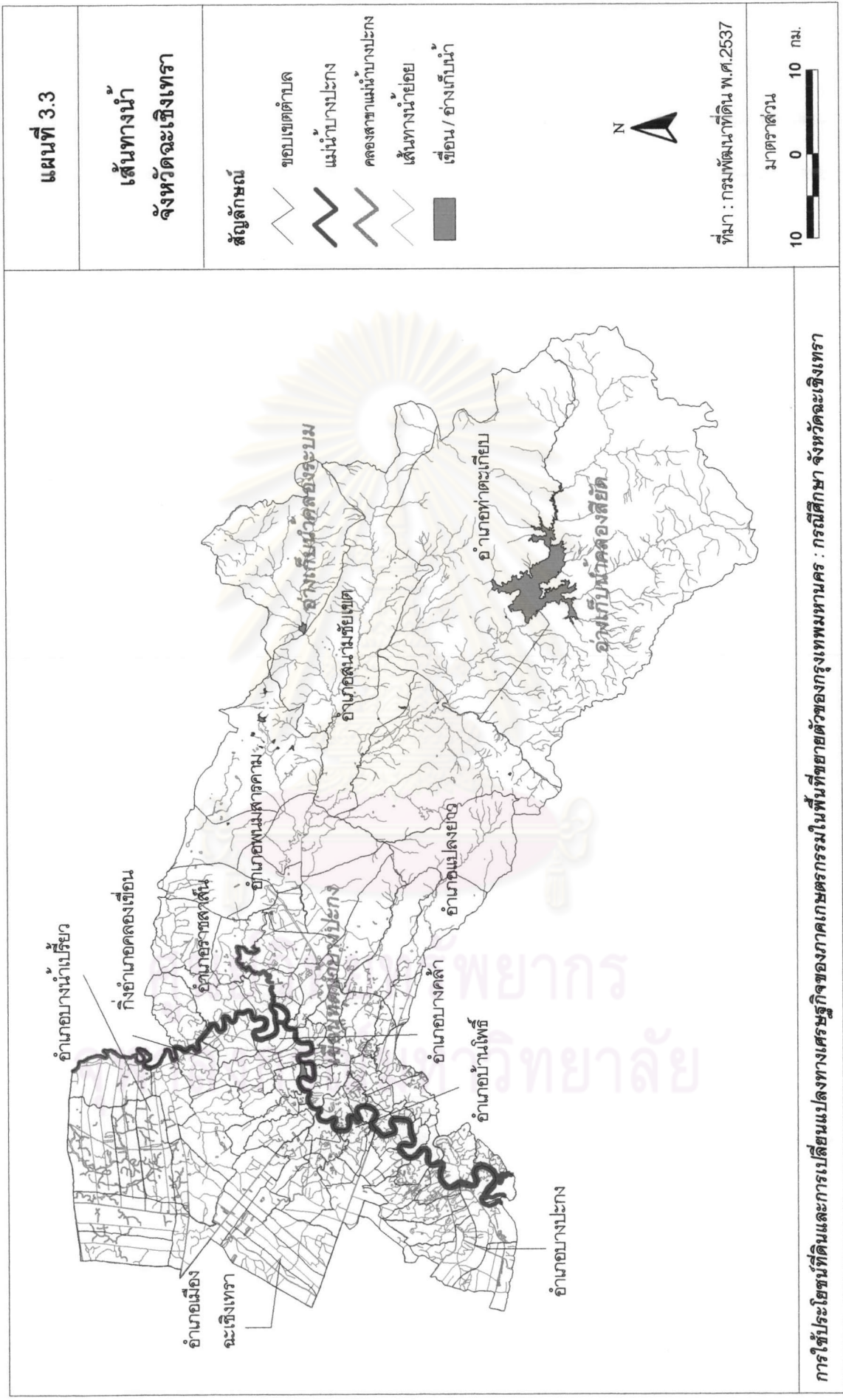
พื้นที่ส่วนใหญ่ของจังหวัดเป็นส่วนหนึ่งของลุ่มน้ำบางปะกง มีพื้นที่ลุ่มน้ำ 8,679 ตารางกิโลเมตร หรือประมาณ 5.42 ล้านไร่ ครอบคลุมพื้นที่จังหวัดฉะเชิงเทรา ปราจีนบุรี และชลบุรี มีปริมาณน้ำท่าเฉลี่ยรายปี 3,712 ล้านลูกบาศก์เมตร ปัจจุบันมีโครงการพัฒนาแหล่งน้ำขนาดกลางและขนาดใหญ่ในพื้นที่ลุ่มน้ำจำนวน 16 โครงการ มีความสามารถในการเก็บกักน้ำรวม 62 ล้านลูกบาศก์เมตร มีพื้นที่เกษตรกรรมชลประทานประมาณ 1.18 ล้านไร่ มีปัญหาการขาดแคลนน้ำเพื่อการอุปโภค-บริโภค ปีละประมาณ 1 ล้านลูกบาศก์เมตร และขาดแคลนน้ำเพื่อการเกษตรปีละประมาณ 430 ล้านลูกบาศก์เมตร (ชลประทาน, กรม, 2544) ลุ่มน้ำบางปะกงสามารถแบ่งสาขาได้เป็น 8 ลุ่มน้ำสาขาย่อย โดยจังหวัดฉะเชิงเทรามีพื้นที่ส่วนใหญ่อยู่ในลุ่มน้ำสาขาที่ราบแม่น้ำบางปะกง และ ลุ่มน้ำสาขาคลองท่าลาด (แผนที่ 3.4)

- 1) ลุ่มน้ำสาขาที่ราบแม่น้ำบางปะกง ครอบคลุมพื้นที่ส่วนใหญ่ของจังหวัด ได้แก่ อำเภอบางน้ำเปรี้ยว อำเภอบางคล้า กิ่งอำเภอลองเขื่อน อำเภอเมืองฉะเชิงเทรา อำเภอบ้านโพธิ์ อำเภอแปลงยาว และอำเภอบางปะกง มีลักษณะพื้นที่ส่วนใหญ่เป็นที่ราบลุ่มที่ใช้ปลูกข้าวเป็นหลัก มีแม่น้ำบางปะกงเป็นแม่น้ำสายหลักของพื้นที่ สภาพ

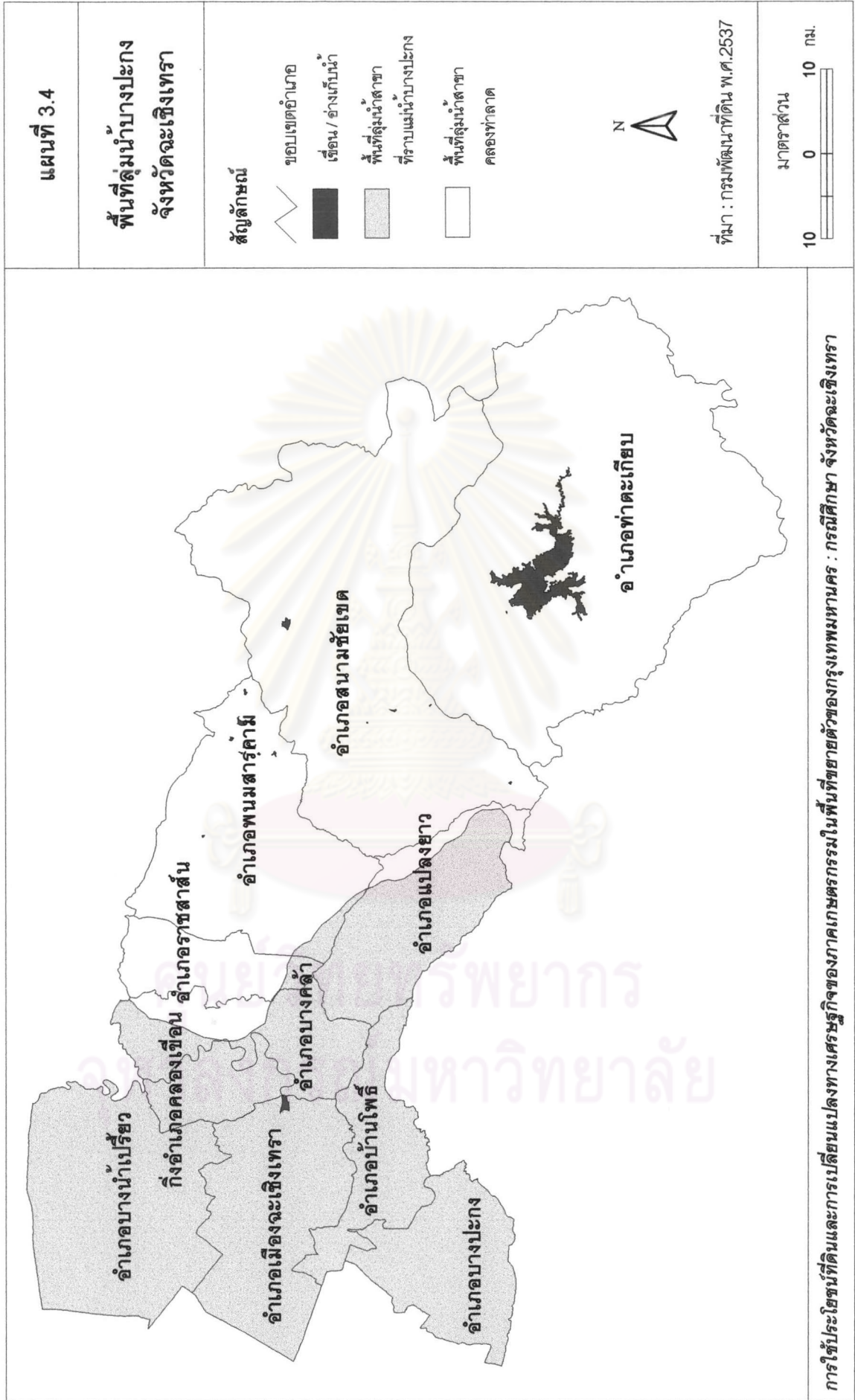
ปัญหาของลุ่มน้ำ คือ การรुक้าของน้ำเค็มในช่วงฤดูแล้ง ซึ่งเป็นปัญหาสำคัญของพื้นที่ตามแนวสองฝั่งของแม่น้ำบางปะกง ในช่วงเดือนมกราคม-มิถุนายนจะประสบปัญหาอิทธิพลของน้ำทะเลหนุน ทำให้น้ำเค็มไหลกลับเข้ามาในแม่น้ำบางปะกง อาจสูงเป็นระยะทางถึง 100-150 กิโลเมตรจากปากน้ำ ทำให้น้ำในลำน้ำมีความเค็มสูงมาก การเพาะปลูกบริเวณใกล้แม่น้ำไม่สามารถทำได้ ต้องปล่อยว่างไว้เนื่องจากขาดแคลนน้ำ (พัฒนาที่ดิน, กรม, 2539: 2, 26-28)

- 2) ลุ่มน้ำสาขาคลองท่าลาด พื้นที่ส่วนใหญ่ครอบคลุมเขตอำเภอบางคล้า อำเภอพนมสารคาม อำเภอสนามชัยเขต อำเภอแปลงยาว และกิ่งอำเภอท่าตะเกียบ มีขนาดพื้นที่รับน้ำทั้งหมด 2,493 ตารางกิโลเมตร ประกอบด้วยลำน้ำสายสำคัญ 2 สาย คือ คลองสี่แยก และคลองระบม พื้นที่ส่วนใหญ่ประมาณร้อยละ 70 เป็นพื้นที่เกษตร มีการใช้ที่ดินเพื่อการเกษตรหลายประเภท ตามสภาพความเหมาะสมของพื้นที่ เช่น ที่ลุ่มต่ำใช้ทำนา ปลูกไม้ผล พื้นที่ดอนใช้ปลูกพืชไร่ ไม้ยืนต้น และไม้โตเร็ว ส่วนสภาพปัญหาสำคัญของลุ่มน้ำ คือ การเกิดน้ำท่วมและขาดแคลนน้ำ การทำลายป่าไม้บริเวณเพื่อเปลี่ยนสภาพไปเป็นพื้นที่เกษตรกรรมและอื่น ๆ ก่อให้เกิดปัญหาการตกค้างของสารพิษและสิ่งสกปรกจากการเกษตรบริเวณต้นน้ำตามมา (พัฒนาที่ดิน, กรม, 2538: 16, 24, 31)

จังหวัดฉะเชิงเทราอยู่ในพื้นที่โครงการชลประทานขนาดใหญ่ที่สำคัญ ได้แก่ อ่างเก็บน้ำคลองระบม อำเภอสนามชัยเขต อ่างเก็บน้ำคลองสี่แยก อำเภอท่าตะเกียบ และเขื่อนทดน้ำบางปะกง ซึ่งอยู่ห่างจากตัวเมืองฉะเชิงเทราประมาณ 5 กิโลเมตร บริเวณคู้้งน้ำ บ้านไผ่เสวก ตำบลบางแก้ว อำเภอเมืองฉะเชิงเทรา เป็นเขื่อนทดน้ำขนาดใหญ่ที่สร้างขึ้นเพื่อป้องกันไม่ให้น้ำเค็มรุกล้ำไปทางด้านเหนือ และเพื่อกักเก็บน้ำจัดไว้ใช้ในฤดูแล้ง เนื่องจากแม่น้ำบางปะกงมีสภาพที่สามารถใช้ประโยชน์ได้ 6 เดือน ส่วนอีก 6 เดือนน้ำจะมีความเค็ม การใช้ประโยชน์จึงไม่เต็มที่ เกิดปัญหาการขาดแคลนน้ำในฤดูแล้ง และทำให้พื้นที่ดอนบนของจังหวัดไม่สามารถทำนาปรังได้ อีกทั้งการเพิ่มขึ้นของกิจกรรมในภาคเมืองต่าง ๆ ซึ่งจะเอื้อประโยชน์ให้แก่อำเภอเมืองฉะเชิงเทรา อำเภอบ้านโพธิ์ อำเภอบางปะกง และพื้นที่ทางตอนบนของจังหวัดชลบุรี (พรพิมล, 2540: 70-77)







### 3.1.1.5 ทรัพยากรป่าไม้

พื้นที่ป่าไม้ในจังหวัดฉะเชิงเทราเป็นส่วนหนึ่งของผืนป่าตะวันออก ที่อยู่ในเขตป่าสงวนแห่งชาติแควกระบมและป่าสียัด<sup>6</sup> รวมทั้งพื้นที่ต่อเนื่อง (แผนที่ 3.5) ในปี พ.ศ.2531 จังหวัดฉะเชิงเทรา มีเนื้อที่ป่าไม้ 1,265 ไร่ หรือประมาณ 0.79 ล้านไร่ คิดเป็นร้อยละ 23.64 ของเนื้อที่จังหวัด และร้อยละ 25.55, 5.70 และ 0.88 ของเนื้อที่ป่าในภาคตะวันออก, ภาคกลาง และประเทศไทย ตามลำดับ เนื้อที่ป่าถูกบุกรุกทำลายไปเรื่อย ๆ จนเหลือ 1,195 และ 1,159 ตารางกิโลเมตร หรือประมาณ 0.75 และ 0.72 ล้านไร่ ในปี พ.ศ.2536 และ 2541 ตามลำดับ คิดเป็นร้อยละ 22.33 ของเนื้อที่จังหวัด และ ร้อยละ 15.65, 4.97 และ 0.89 ของเนื้อที่ป่าในภาคตะวันออก, ภาคกลาง และประเทศไทย ตามลำดับในปี พ.ศ.2536 และในปี พ.ศ.2541 คิดเป็นร้อยละ 21.66 ของเนื้อที่จังหวัด และร้อยละ 15.44, 4.92 และ 0.89 ของเนื้อที่ป่าในภาคตะวันออก, ภาคกลาง และประเทศไทย ตามลำดับ โดยมีอัตราการลดลงของเนื้อที่ป่าไม้ในช่วงปี พ.ศ.2531-2536 คิดเป็นร้อยละ 1.11 ต่อปี และในช่วงปี พ.ศ.2536-2541 คิดเป็นร้อยละ 0.6 ต่อปี ซึ่งมีอัตราการลดลงของเนื้อที่ป่าเป็นอันดับสองของภาคตะวันออกรองจากจังหวัดระยองในทั้งสองช่วงปี (ตาราง 3.1)

การเปลี่ยนแปลงเนื้อที่ป่าไม้ของจังหวัดฉะเชิงเทรา อธิบายได้ว่า มีการลดลงสูงกว่าอัตราการลดลงของเนื้อที่ป่าในภาคตะวันออก โดยเนื้อที่ป่าไม้รวมมีอัตราการลดลงเป็นอันดับสองรองจากจังหวัดระยอง แต่มีอัตราการลดของเนื้อที่ป่าที่ใกล้เคียงกับภาคกลางและประเทศไทย แสดงว่ามีการบุกรุกพื้นที่ผืนป่าตะวันออกสูงในระดับภาคและประเทศด้วย สำหรับเนื้อที่ป่าชายเลนแม้จะมีอัตราการลดเนื้อที่ต่ำกว่าอัตราการลดของภาคตะวันออกและภาคกลาง แต่ก็มีเนื้อที่ลดลงกว่าร้อยละ 50 ของเนื้อที่ป่าในปี พ.ศ.2529 ซึ่งเป็นช่วงเวลาเดียวกันกับการพัฒนาพื้นที่ชายฝั่งทะเลตะวันออก ประกอบกับมีการล้น (Spillover) ของกิจกรรมด้านอุตสาหกรรมและบริการออกจากกรุงเทพมหานครเข้ามาในพื้นที่อำเภอบางปะกง ซึ่งเป็นที่ตั้งของพื้นที่ป่าเลนในจังหวัด โดยอนุญาต และ นิพนธ์ (2535: 47-49 อ้างถึง โฉมฉาย, 2542: 417-8) สรุปสาเหตุของการสูญเสียพื้นที่ป่าในเขตภาคตะวันออกของประเทศว่า เกิดจาก การถูกบุกรุกเพื่อกิจกรรมทางเศรษฐกิจขนาดใหญ่ ได้แก่ การทำไร่และครอบครองเพื่อขายเป็นหลัก โดยมีพัฒนาการ ดังนี้

<sup>6</sup> ป่าแควกระบมและป่าสียัด มีสภาพเป็นป่าดงดิบและป่าผลัดใบ อยู่ในท้องที่อำเภอพนมสารคาม อำเภอแปลงยาว อำเภอสนามชัยเขต และอำเภอท่าตะเกียบ ในปี พ.ศ.2531 มีเนื้อที่ 549,844 ไร่ คิดเป็นร้อยละ 16.44 ของพื้นที่จังหวัด บริเวณป่าสงวนแห่งชาติเป็นต้นน้ำลำธารที่สำคัญของจังหวัดและภาคตะวันออก โดยลำน้ำสำคัญ ได้แก่ คลองท่าลาด คลองกระบม และคลองสียัด ซึ่งเป็นสาขาของแม่น้ำบางปะกง (จังหวัดฉะเชิงเทรา, สำนักงาน, 2542: 6)

ตาราง 3.1 เนื้อที่ป่าไม้จังหวัดฉะเชิงเทราเปรียบเทียบกับจังหวัดอื่น ๆ ในภาคตะวันออก  
ภาคกลาง และประเทศ พ.ศ.2531 2536 และ 2541

หน่วย: ตารางกิโลเมตร

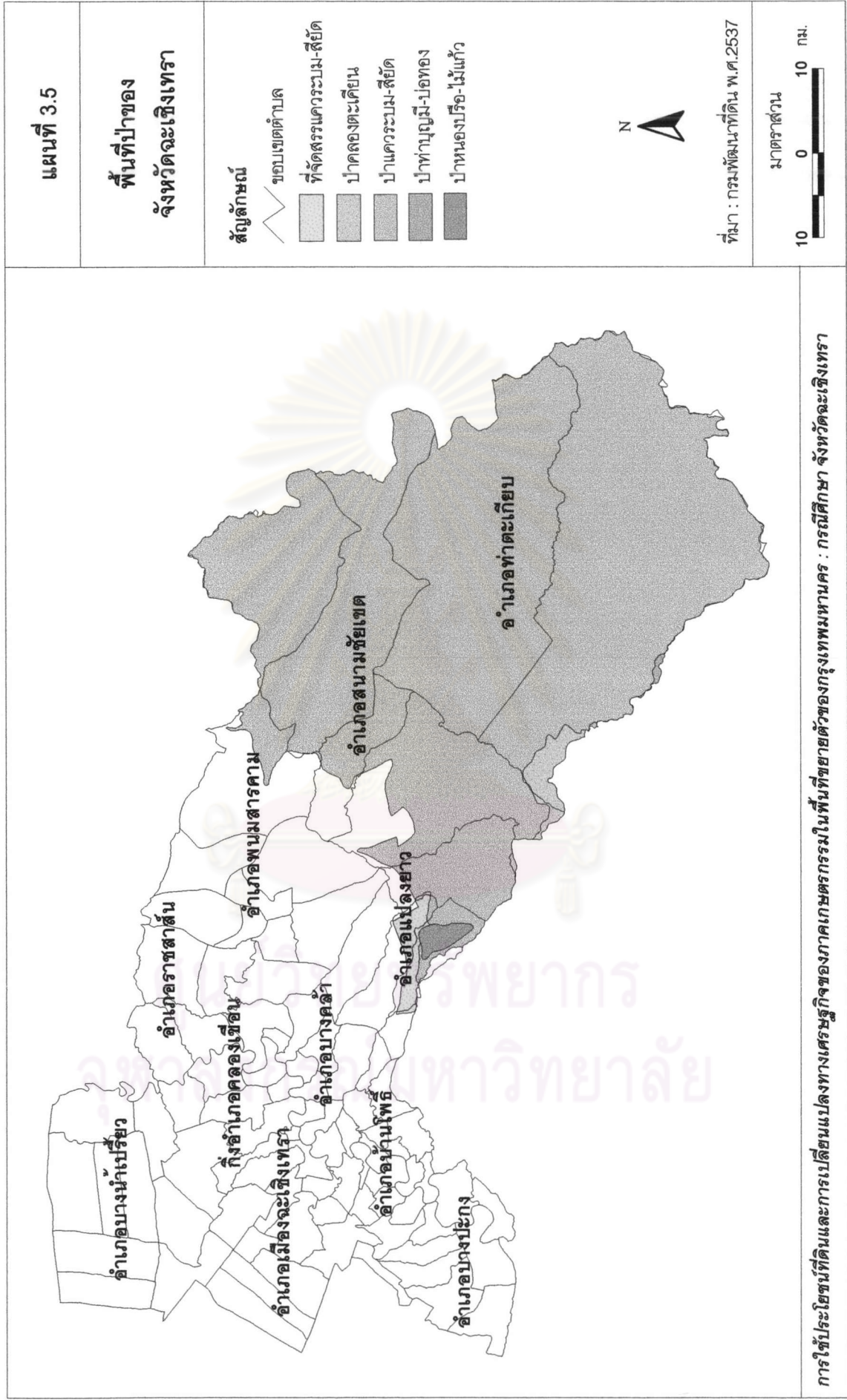
จังหวัด / ภาค	เนื้อที่ทั้งหมด	2531	2536	2541	chg. 31-36	chg. 36-41
1.ชลบุรี	4,363	257	244	241	-1.01	-0.25
2.ระยอง	3,552	240	218	209	-1.83	-0.83
3.จันทบุรี	6,338	1,917	1,881	1,867	-0.38	-0.15
4.ตราด	2,819	790	773	752	-0.43	-0.54
5.ฉะเชิงเทรา	5,351	1,265	1,195	1,159	-1.11	-0.60
6.ปราจีนบุรี	4,762	na	1,632	1,598	-	-0.42
7.สระแก้ว	7,195	na	1,207	1,200	-	-0.12
8.นครนายก	2,122	482	484	481	0.08	-0.12
ภาคตะวันออก	36,503	4,951	7,634	7,507	-0.63	-0.36
ภาคกลางรวม	103,901	22,195	24,042	23,556	1.66	-0.40
รวมทั้งประเทศ	513,115	143,803	133,554	129,722	-1.43	-0.57

ที่มา: กรมป่าไม้, <http://www.forest.go.th>. 2544.

หมายเหตุ: na = ขาดข้อมูล

การคำนวณการเปลี่ยนแปลงเนื้อที่ป่าไม้ของภาคตะวันออก จะลบเนื้อที่ป่าของจังหวัด  
ปราจีนบุรีและสระแก้วออก เพราะขาดข้อมูลปี 2531 ทำให้นำมาเปรียบเทียบไม่ได้

ศูนย์วิทยทรัพยากร  
จุฬาลงกรณ์มหาวิทยาลัย



แผนที่ 3.5

พื้นที่ป่าของ  
จังหวัดจะแจ้งเทรา

- สัญลักษณ์
- ขอบเขตตำบล
  - ที่จัดสรรแควระบบ-สี่ยึด
  - ป่าคลองตะเคียน
  - ป่าแควระบบ-สี่ยึด
  - ป่าทามูญมี-บ่อทอง
  - ป่าหนองปรือ-ไม้แก้ว



ที่มา : กรมพัฒนาที่ดิน พ.ศ.2537

มาตราส่วน



การใช้ประโยชน์ที่ดินและการเปลี่ยนแปลงทางเศรษฐกิจของภาคเกษตรกรรมในพื้นที่ขยายตัวของกรุงเทพมหานคร : กรณีศึกษา จังหวัดจะแจ้งเทรา

- 1) การบุกเบิกพื้นที่เพื่อทำไร่และเผาถ่าน ซึ่งเป็นผลจากการเพิ่มขึ้นของประชากรและการขาดแคลนที่ดินทำกิน โดยชาวบ้านจะขยายที่ดินทำกินออกไปรอบ ๆ หมู่บ้าน การบุกเบิกจะเป็นไปอย่างช้า ๆ ขึ้นอยู่กับจำนวนครัวเรือนที่เพิ่มขึ้นใหม่ที่แยกตัวจากพ่อแม่ และจากครัวเรือนอพยพ ซึ่งพัฒนาการของการบุกเบิกพื้นที่ในลักษณะนี้หมดไปในช่วงปลายทศวรรษที่ 2500-2510
- 2) การทำสัมปทานไม้และการขยายตัวของพืชไร่ การทำสัมปทานป่าไม้เป็นเงื่อนไขที่นำไปสู่กิจกรรมทางเศรษฐกิจอื่น ๆ ในพื้นที่ป่าที่เปิดเพื่อการทำไม้ โดยเฉพาะอย่างยิ่ง การถางและปรับพื้นที่เพื่อทำไร่ สัมปทานป่าไม้ยังครอบคลุมถึงป่าชายเลนซึ่งเปิดไปสู่การทำนาทุ่งต่อไปอย่างกว้างขวาง
- 3) โครงการพัฒนาของรัฐ เช่น เขื่อน อ่างเก็บน้ำ ถูกประเมินว่ามีผลต่อการสูญเสียพื้นที่ป่ามากที่สุด ซึ่งในภาคใต้แก่ อ่างเก็บน้ำคลองระบม อ่างเก็บน้ำคลองสี่ียด อ่างเก็บน้ำคลองหลวง และอ่างเก็บน้ำประแสร์ ซึ่งอยู่ในพื้นที่ป่าตะวันออก
- 4) การบุกเบิกป่าเพื่อกิจกรรมใหม่ ๆ เช่น สร้างที่พักตากอากาศ สวนป่าเศรษฐกิจ เป็นสาเหตุในระยะหลัง ๆ ตั้งแต่ปี พ.ศ.2530 การบุกเบิกพื้นที่ป่ามีส่วนเชื่อมโยงกับนักธุรกิจจากกรุงเทพฯ ที่มาคว้านซื้อที่ป่าสงวนที่ชาวบ้านได้จับจองเอาไว้ก่อนแล้ว อย่างไรก็ดี การพัฒนาอุตสาหกรรมในระยะหลัง ส่งผลทางอ้อมในการผลักดันให้มีการถอยร่นไปสู่การบุกเบิกพื้นที่ใหม่ ๆ ในระยะหลัง

ทรัพยากรประเภทป่าชายเลนเป็นป่าอีกชนิดหนึ่งที่มีความสำคัญมาก พื้นที่ป่าชายเลนของจังหวัดพบในเขตอำเภอบางปะกง บริเวณตำบลคลองสอง ตำบลบางผึ้ง ตำบลท่าสะอ้าน และอำเภอบ้านโพธิ์ โดยขึ้นกระจายตัวอยู่ตามแนวชายฝั่งสองข้างของแม่น้ำบางปะกง สามารถจำแนกเขตการใช้ประโยชน์ที่ดินในพื้นที่ป่าชายเลนได้เป็น เขตอนุรักษ์จำนวน 493.75 ไร่ (ในอำเภอบางปะกง 481.25 ไร่ และ อำเภอบ้านโพธิ์ 12.50 ไร่) และกำหนดให้เป็นเขตเศรษฐกิจ ข. จำนวน 23,887.50 ไร่ (อำเภอบางปะกง 22,556.25 ไร่ และ อำเภอบ้านโพธิ์ 1,331.25 ไร่) (นโยบายและแผนสิ่งแวดล้อม, สำนักงาน, 2540: 25)

จากข้อมูลพื้นที่ป่าชายเลน (ตาราง 3.2) ในปี พ.ศ.2522 จังหวัดฉะเชิงเทรามีเนื้อที่ป่าชายเลน 23.20 ตารางกิโลเมตร หรือประมาณ 14,500 ไร่ จากนั้น ในปี พ.ศ.2529 ลดลงเหลือเพียง 7.40 ตารางกิโลเมตร หรือ 4,625 ไร่ จะเห็นได้ว่าในช่วงเวลาดังกล่าว พื้นที่ป่าชายเลนถูกทำลายถึง 9,875 ไร่ หรือมีอัตราการลดลงเฉลี่ยร้อยละ 9.7 ต่อปี อย่างไรก็ตาม พื้นที่ป่าชายเลนยังคงมีอัตราการลดลงอย่างต่อเนื่อง โดยในปี พ.ศ.2534 เนื้อที่ป่าชายเลนเหลือเพียง 3.67 ตารางกิโลเมตร หรือ 2,294 ไร่ มีอัตราการลดลงเฉลี่ยร้อยละ 10.1 ต่อปี ส่วนในปี พ.ศ.2536 และ 2539 พบว่า เนื้อที่ป่าชายเลนเพิ่มขึ้นและลดลงเล็กน้อย เนื่องจากการมีนโยบายอนุรักษ์ที่เข้มงวดขึ้น

ตาราง 3.2 เนื้อที่ป่าชายเลนจังหวัดฉะเชิงเทราเปรียบเทียบกับจังหวัดอื่น ๆ ในภาคตะวันออก  
ภาคกลาง และประเทศ พ.ศ.2531 2536 และ 2541

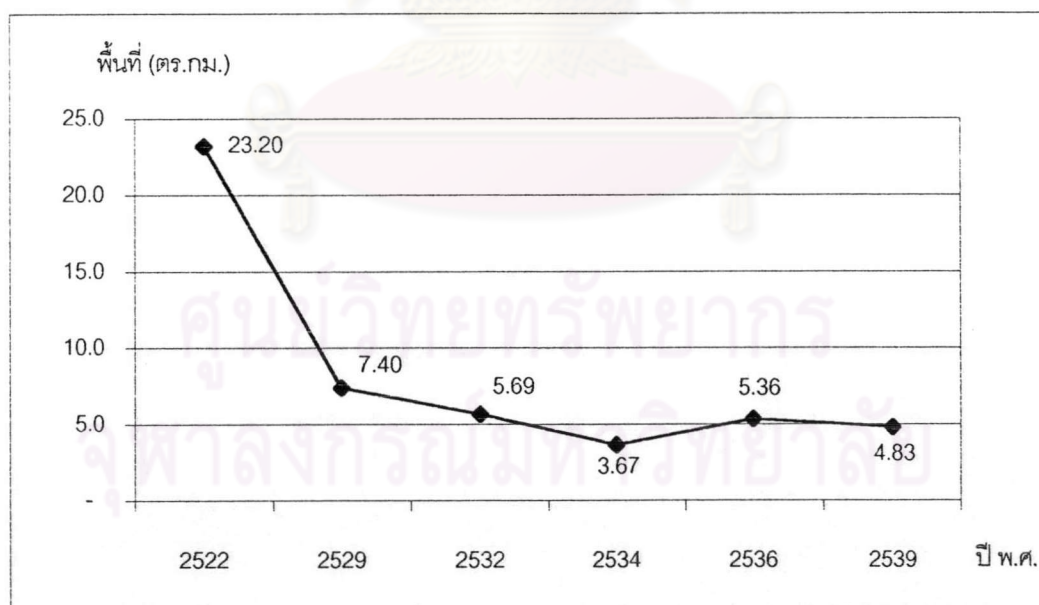
หน่วย: ตารางกิโลเมตร

จังหวัด / ภาค	เนื้อที่ทั้งหมด	2522	2529	2532	2534	2536	2539	29-34	34-39
ตราด	2,819	n.a.	88.18	n.a.	77.50	n.a.	75.34	-2.42	-0.56
จันทบุรี	6,338	n.a.	145.07	n.a.	26.63	n.a.	38.93	-16.33	9.24
ระยอง	3,552	n.a.	24.18	n.a.	1.54	n.a.	6.56	-18.73	65.19
ชลบุรี	4,363	n.a.	14.98	n.a.	1.50	n.a.	0.92	-18.00	-7.73
ฉะเชิงเทรา	5,351	23.20	7.40	5.69	3.67	5.36	4.83	-10.08	6.32
ภาคตะวันออก	36,503	n.a.	279.81	n.a.	110.84	n.a.	126.58	-12.08	2.84
ภาคกลาง	103,901	n.a.	289.97	n.a.	114.90	n.a.	181.07	-12.08	11.52
รวมทั้งประเทศ	513,115	n.a.	1,964.36	n.a.	1,738.21	n.a.	1,675.82	-2.30	-0.72

ที่มา: กรมป่าไม้, <http://www.forest.go.th>. 2544.

หมายเหตุ n.a. ไม่มีข้อมูล

แผนภูมิ 3.1 การเปลี่ยนแปลงพื้นที่ป่าชายเลนจังหวัดฉะเชิงเทรา ตั้งแต่ พ.ศ.2522-2539



ที่มา : จากตาราง 3.2





### 3.1.1.6 ระบบโครงสร้างพื้นฐาน

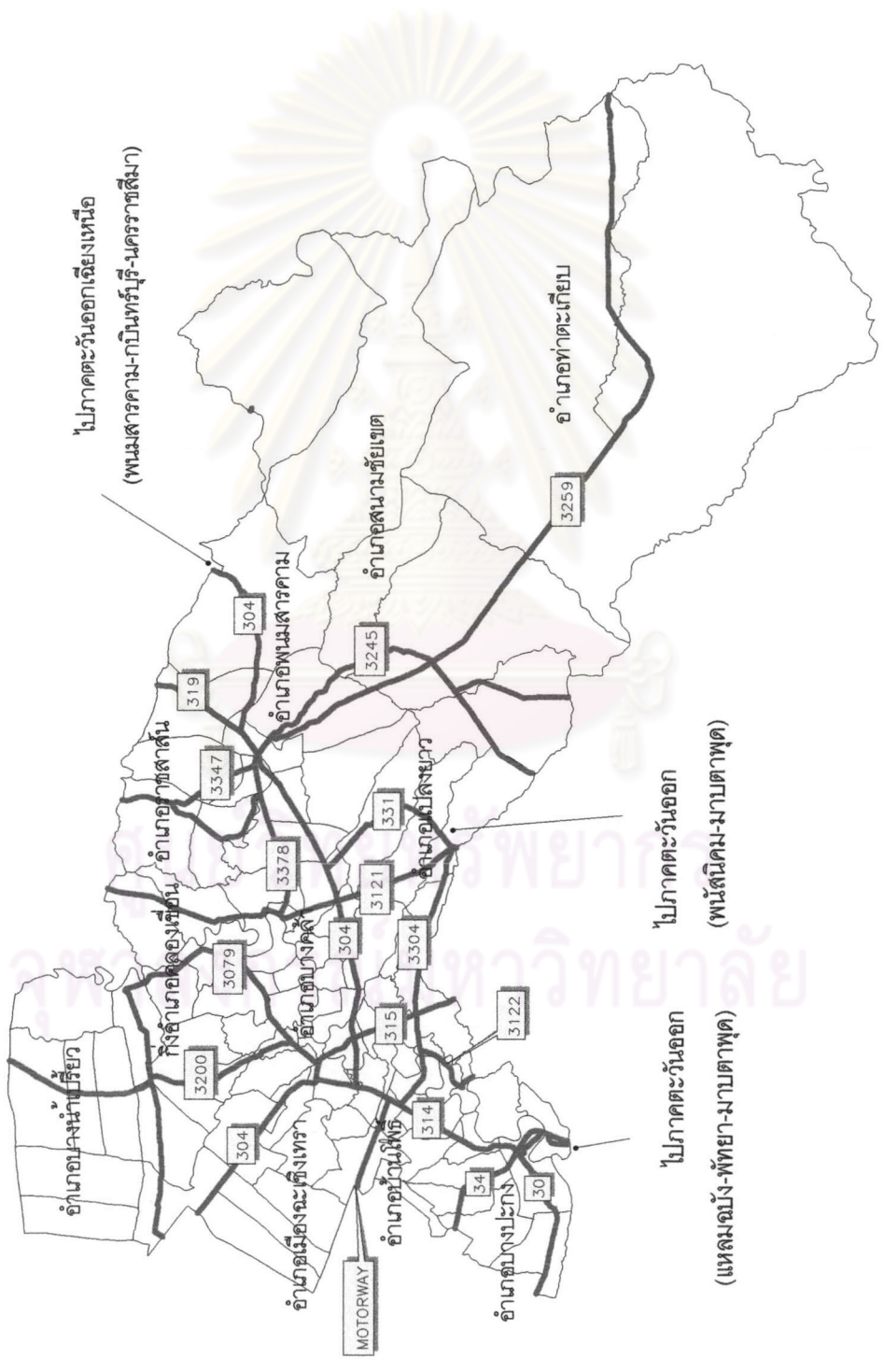
ในหัวข้อนี้จะพิจารณาด้านโครงข่ายเส้นทางคมนาคมทางบกที่มีความสำคัญเชื่อมโยงจังหวัดฉะเชิงเทรากับพื้นที่อื่น ๆ ที่อยู่โดยรอบ ทั้งในระดับจังหวัดและระดับภูมิภาค โดยจังหวัดฉะเชิงเทราเป็นจังหวัดหนึ่งในพื้นที่ชายฝั่งทะเลตะวันออก<sup>7</sup> ที่มีการพัฒนาระบบโครงข่ายเส้นทางคมนาคมตามแผนงานของโครงการที่กำหนดขึ้น จนในปัจจุบันมีการพัฒนาและปรับปรุงเส้นทางคมนาคมทางบกสายหลักที่ผ่านพื้นที่จังหวัด (แผนที่ 3.6) ได้แก่

- 1) ทางหลวงแผ่นดิน หมายเลข 3 (ถนนสุขุมวิท, ถนนบางนา-ตราด) เป็นถนนสายหลักที่เชื่อมโยงระหว่างกรุงเทพมหานครกับภาคตะวันออก ซึ่งผ่านจังหวัดฉะเชิงเทราในพื้นที่อำเภอบางปะกง เป็นถนนสายหลักที่นำพาการกระจายอุตสาหกรรมตามแนวถนนจากกรุงเทพมหานครและจังหวัดสมุทรปราการมาสู่อำเภอบางปะกงในระยะแรกของการพัฒนาอุตสาหกรรมของจังหวัด
- 2) ทางหลวงแผ่นดิน หมายเลข 34 (บางนา-บางปะกง) เป็นถนนที่ช่วยลดระยะทางจากกรุงเทพฯไปภาคตะวันออก จากเดิมที่ต้องผ่านเมืองสมุทรปราการก่อน โดยผ่านพื้นที่อำเภอบางปะกง เป็นถนนสายหลักสายหนึ่งที่น่าพาการกระจายอุตสาหกรรมตามแนวถนนจากกรุงเทพมหานคร และจังหวัดสมุทรปราการมาสู่อำเภอบางปะกง เป็นถนนที่มีปริมาณจราจรเฉลี่ยต่อวันสูงในช่วงบางนา ถึง หลักกิโลเมตรที่ 46 (สิ้นสุดเขตจังหวัดสมุทรปราการ) มีปริมาณจราจรเฉลี่ยต่อวันเท่ากับ 125,799 คัน โดยมีสัดส่วนของพาหนะขนาดใหญ่ (% heavy vehicle ได้แก่ heavy bus, medium and heavy truck ตามการแบ่งของกรมทางหลวง) ร้อยละ 21.53 ส่วนในช่วงตั้งแต่หลักกิโลเมตรที่ 46 ถึง จุดบรรจบถนนสุขุมวิทที่อำเภอบางปะกง มีปริมาณจราจรเฉลี่ยต่อวันเท่ากับ 45,922 คัน โดยมีสัดส่วนของพาหนะขนาดใหญ่ร้อยละ 31.54<sup>8</sup>

<sup>7</sup> โครงการพัฒนาพื้นที่บริเวณชายฝั่งทะเลตะวันออก ประกอบด้วยจังหวัดฉะเชิงเทรา ชลบุรี และระยอง ในระยะที่ 1 และเพิ่มอีก 8 จังหวัดในระยะที่ 2 ได้แก่ จังหวัดจันทบุรี ตราด ปราจีนบุรี สระแก้ว พระนครศรีอยุธยา นครนายก สิงห์บุรี และลพบุรี มีวัตถุประสงค์เพื่อกระจายความเจริญและกิจกรรมทางเศรษฐกิจโดยเฉพาะอุตสาหกรรมออกจากกรุงเทพมหานครสู่พื้นที่เป้าหมายหลัก คือ แหลมฉบัง และมาบตาพุด ดังนั้น จึงมีการพัฒนาระบบโครงสร้างพื้นฐานที่สำคัญ ได้แก่ เส้นทางถนน และทางรถไฟ ในการเชื่อมโยงระหว่างพื้นที่เป้าหมายหลักกับกรุงเทพมหานครและปริมณฑล ภาคกลาง ภาคตะวันออกเฉียงเหนือ และประเทศในภูมิภาคอินโดจีน รวมทั้งการพัฒนาแหล่งน้ำ ระบบไฟฟ้า และระบบโทรคมนาคม (สศช., 2541: 1-10)

<sup>8</sup> ข้อมูลเรื่องปริมาณการจราจรเฉลี่ยต่อวันทั้งหมดที่อ้างถึงในหัวข้อนี้ มีที่มา: กองวิศวกรรมจราจร กรมทางหลวง. 2542. ปริมาณจราจรเฉลี่ยต่อวัน พ.ศ.2542. หน้า 33, 67, 70 และ 77.

<p>แผนที่ 3.6</p>	<p>เส้นทางคมนาคมที่สำคัญ จังหวัดฉะเชิงเทรา</p>
<p>สัญลักษณ์</p> <ul style="list-style-type: none"> <li> ขอบเขตตำบล</li> <li> ทางหลวงแผ่นดิน และทางหลวงจังหวัด</li> </ul> <p style="text-align: center;">N </p> <p>ที่มา : กรมพัฒนาที่ดิน พ.ศ.2537</p>	<p>มาตราส่วน</p> 



การใช้ประโยชน์ที่ดินและการเปลี่ยนแปลงทางเศรษฐกิจของภาคเกษตรกรรมในพื้นที่ขยายตัวของกรุงเทพมหานคร : กรณีศึกษา จังหวัดฉะเชิงเทรา



- 3) ทางหลวงแผ่นดิน หมายเลข 304 (ถนนรามอินทรา, ถนนสุขุมวิทวงศ์) เป็นถนนสายหลักที่เชื่อมโยงระหว่างกรุงเทพมหานครกับภาคตะวันออกเฉียงเหนือโดยผ่านทางภาคตะวันออก (กรุงเทพฯ - ฉะเชิงเทรา - (กบินทร์บุรี) ปราจีนบุรี - นครราชสีมา) มีความสำคัญในการเชื่อมโยงระหว่างกรุงเทพมหานคร (ฝั่งตะวันออกเฉียงเหนือ)-อำเภอเมืองฉะเชิงเทรา-อำเภอบางคล้า-อำเภอพนมสารคาม โดยปี พ.ศ.2542 ปริมาณจราจรสูงสุดของถนนสายนี้ อยู่ในช่วงตั้งแต่เขตมีนบุรี ถึง ตัวเมืองฉะเชิงเทรา รวมปริมาณจราจรเฉลี่ยต่อวัน เท่ากับ 34,733 คัน โดยมีสัดส่วนของพาหนะขนาดใหญ่ร้อยละ 14.76 ซึ่งเป็นสัดส่วนที่น้อยที่สุดของถนนสายนี้ โดยมีสัดส่วนสูงในช่วงทางเลี่ยงเมืองฉะเชิงเทรา อำเภอเมืองฉะเชิงเทราถึงอำเภอพนมสารคาม และทางเลี่ยงเมืองพนมสารคาม คิดเป็นร้อยละ 48.17, 25.72 และ 34.46 ตามลำดับ แสดงถึงความสำคัญของถนนสายนี้ในการขนส่งและการบรรทุกขนาดใหญ่ ในช่วงตัวเมืองฉะเชิงเทราถึงอำเภอพนมสารคามซึ่งเป็นเขตรอยต่อไปยังภาคตะวันออกเฉียงเหนือได้
- 4) ทางหลวงแผ่นดิน หมายเลข 331 เป็นเส้นทางที่ตัดออกจากทางหลวงแผ่นดิน หมายเลข 304 ที่อำเภอแปลงยาว จังหวัดฉะเชิงเทรา มุ่งตรงไปสู่ท่าเรือมาบตาพุด จังหวัดระยอง ซึ่งเป็นถนนสายยุทธศาสตร์ที่สำคัญเส้นหนึ่ง ที่เชื่อมโยงระหว่างพื้นที่อุตสาหกรรมชายฝั่งทะเลตะวันออก (ท่าเรือมาบตาพุด) กับภาคตะวันออกเฉียงเหนือ โดยช่วงที่ผ่านจังหวัดฉะเชิงเทรา มีสัดส่วนของพาหนะขนาดใหญ่ประมาณร้อยละ 33
- 5) ทางหลวงแผ่นดิน หมายเลข 314 (ฉะเชิงเทรา-บางปะกง) เป็นถนนที่ตัดจากอำเภอเมืองฉะเชิงเทรา ไปบรรจบกับทางหลวงแผ่นดิน หมายเลข 3 และ 34 ที่อำเภอบางปะกง ผ่านพื้นที่อำเภอเมืองฉะเชิงเทรา อำเภอบ้านโพธิ์ และอำเภอบางปะกง มีปริมาณจราจรเฉลี่ยต่อวันเท่ากับ 29,325 คัน เป็นสัดส่วนของพาหนะขนาดใหญ่ร้อยละ 42.24 ในช่วงสถานีบางปะกง ถึง เมืองฉะเชิงเทรา

### 3.1.2 ลักษณะประชากร

จากสำมะโนประชากร พ.ศ.2533 จังหวัดฉะเชิงเทรา มีจำนวนประชากร 522,108 คน คิดเป็นร้อยละ 16.17 ของจำนวนประชากรภาคตะวันออก (3,414 ล้านคน) และ 3.07 ของจำนวนประชากรภาคกลาง (17,959 ล้านคน) และในปี พ.ศ.2543 จากการรวบรวมโดยสำนักทะเบียนกลาง กระทรวงมหาดไทย จังหวัดฉะเชิงเทรา มีจำนวนประชากร 632,533 คน เพิ่มขึ้นจากปี 2533 จำนวน 80,425 คน มีการเปลี่ยนแปลงประชากร พิจารณาตามอัตราการเพิ่มประชากรเฉลี่ยต่อปี เท่ากับร้อยละ 1.46 และ มีการเปลี่ยนแปลงเมื่อเทียบกับภาคตะวันออก และ ภาค

กลาง (Absolute Change) เท่ากับร้อยละ 10.5 และ 3.7 โดยความหนาแน่นของประชากร เปลี่ยนจาก 103 เป็น 118 คนต่อตารางกิโลเมตรใน 2 ช่วงปี ตามลำดับ จะเห็นได้ว่า เมื่อเปรียบเทียบกับภาคตะวันออก จังหวัดฉะเชิงเทรามีอัตราการเพิ่มประชากรเฉลี่ยต่อปีต่ำกว่า คือ ประมาณร้อยละ 10 ของภาคเท่านั้น ซึ่งต่างจากแนวโน้มของภาคกลางและประเทศที่จังหวัดมีอัตราการเพิ่มประชากรสูงกว่าเล็กน้อย แสดงว่าภาคตะวันออกมีการเพิ่มประชากรสูงมากในช่วง 10 ปีที่ผ่านมา (ตาราง 3.3)

เมื่อพิจารณาในระดับอำเภอ พบว่า ในปี พ.ศ.2533 อำเภอเมืองฉะเชิงเทราเป็นอำเภอที่มีจำนวนประชากรสูงสุดจำนวน 125,675 คน คิดเป็นร้อยละ 22.8 ของจังหวัด รองลงมา คือ อำเภอสนามชัยเขต อำเภอพนมสารคาม อำเภอบางปะกง และอำเภอบางน้ำเปรี้ยว คิดเป็นร้อยละ 13.4, 12.7, 12.7 และ 12.5 ของจังหวัด เมื่อพิจารณาความหนาแน่นประชากรปีเดียวกัน พบว่า อำเภอเมืองฉะเชิงเทรา อำเภอบางปะกง และอำเภอบางคล้า เป็นอำเภอที่มีความหนาแน่นประชากรสูงสุด เท่ากับ 332, 271 และ 260 คนต่อตารางกิโลเมตร ตามลำดับ และ ในปี พ.ศ.2543 อำเภอเมืองฉะเชิงเทรายังคงมีจำนวนประชากรสูงสุดเท่ากับ 141,744 คน คิดเป็นร้อยละ 22.4 ของจังหวัด รองลงมา คือ อำเภอบางน้ำเปรี้ยว อำเภอบางปะกง และอำเภอพนมสารคาม คิดเป็นร้อยละ 12.6, 12.3, และ 12.2 ของจังหวัด โดยที่อำเภอเมืองฉะเชิงเทรา อำเภอบางปะกง และอำเภอบางคล้า ยังคงเป็น 3 อำเภอแรกที่มีความหนาแน่นประชากรสูงสุด เท่ากับ 374, 302 และ 208 คนต่อตารางกิโลเมตร ตามลำดับ

เมื่อพิจารณาการเปลี่ยนแปลงประชากร พบว่า อำเภอที่มีอัตราการเพิ่มประชากรเฉลี่ยต่อปีสูงสุด ได้แก่ อำเภอแปลงยาว (ร้อยละ 1.81) อำเภอบางน้ำเปรี้ยว (ร้อยละ 1.64) อำเภอเมืองฉะเชิงเทรา (ร้อยละ 1.28) และอำเภอบางปะกง (ร้อยละ 1.12) โดยอำเภอเมืองฉะเชิงเทรา อำเภอบางน้ำเปรี้ยว และอำเภอบางปะกง มีการเปลี่ยนแปลงประชากรเมื่อเทียบกับจังหวัดฉะเชิงเทรา (Absolute Change) สูงสุด คือ ร้อยละ 20.0, 14.0 และ 9.8 ตามลำดับ เนื่องจากอำเภอเหล่านี้เป็นอำเภอที่มีจำนวนประชากรสูง ดังนั้น เมื่อเปรียบเทียบกับผลรวมระดับจังหวัด จึงมีส่วนที่สูงกว่าอำเภออื่น ๆ สำหรับอำเภอบางคล้าและอำเภอสนามชัยเขตที่มีประชากรลดลงนั้น เนื่องจากมีการแยกพื้นที่อำเภอออกเป็นอำเภอใหม่ ได้แก่ กิ่งอำเภอคลองเขื่อน (แยกจากอำเภอบางคล้า พ.ศ.2536) และอำเภอท่าตะเกียบ (แยกจากอำเภอสนามชัยเขต พ.ศ.2539)

ตาราง 3.3 เนื้อที่ จำนวน ความหนาแน่น และการเปลี่ยนแปลงประชากรจังหวัดละเชิงเทรา ระหว่างปี พ.ศ.2533-2543 จำแนกรายอำเภอ จังหวัด ภาค และประเทศ

อำเภอ/จังหวัด/ภาค	เนื้อที่		จำนวนประชากร				ความหนาแน่น (คน/ตร.กม.)				การเปลี่ยนแปลงประชากร		
	ตร.กม.	ไร่	2533	ร้อยละ	2543	ร้อยละ	2533	2543	จำนวน	Rel.Chg.	Abs.chg.	อัตราเพิ่มต่อปี	
เมืองฉะเชิงเทรา	378.7	236,688	125,675	22.8	141,744	22.4	332	374	16,069	12.8	20.0	1.28	
บางคล้า	227.9	142,438	59,178	10.7	46,327	7.3	260	203	-	-21.7	-16.0	-2.17	
บางน้ำเปรี้ยว	498.6	311,625	68,747	12.5	79,994	12.6	138	160	11,247	16.4	14.0	1.64	
บางปะกง	257.9	161,188	69,988	12.7	77,841	12.3	271	302	7,853	11.2	9.8	1.12	
บ้านโพธิ์	217.6	136,000	43,166	7.8	45,279	7.2	198	208	2,113	4.9	2.6	0.49	
พนมสารคาม	550	343,750	70,320	12.7	77,079	12.2	128	140	6,759	9.6	8.4	0.96	
ราชสาส์น	134.9	84,313	11,639	2.1	12,580	2.0	86	93	941	8.1	1.2	0.81	
สนามชัยเขต	1666	1,041,250	74,108	13.4	65,995	10.4	44	40	8,113	-10.9	-10.1	-1.09	
แปลงยาว	237.2	148,250	29,287	5.3	34,586	5.5	123	146	5,299	18.1	6.6	1.81	
ท่าตะเกียบ**	1054.8	659,250	-	-	37,317	5.9	-	35	-	-	-	-	
กิ่ง อ.คลองเขื่อน*	127.4	79,625	-	-	13,791	2.2	-	108	-	-	-	-	
ฉะเชิงเทรา	5,351.00	3,344,375	552,108	100.0	632,533	100.0	103	118	80,425	14.6	14.6	1.46	
ภาคตะวันออก	36,502.50	22,814,063	3,414,093		4,180,837		94	115	766,744	22.5	10.5	2.25	
ภาคกลางรวม	103,901.18	64,938,239	17,959,135		20,155,153		173	194	2,196,018	12.2	3.7	1.22	
ประเทศไทย	513,115	320,696,875	54,548,530		61,878,746		106	121	7,330,216	13.4	1.1	1.34	

ที่มา: 1. ข้อมูลเนื้อที่ จาก สนง.จังหวัดฉะเชิงเทรา 2. ข้อมูลจำนวนประชากร จาก สนง.สถิติแห่งชาติ. <http://www.nso.go.th>. 3. ความหนาแน่นและการเปลี่ยนแปลงประชากร จากการคำนวณเพิ่มเติม

หมายเหตุ \* กิ่งอำเภอคลองเขื่อน แยกมาจาก อำเภอบางคล้า เมื่อ พ.ศ. 2536

\*\* อำเภอท่าตะเกียบ แยกมาจากอำเภอสนามชัยเขต เมื่อ พ.ศ. 2539

### 3.1.3 สภาพเศรษฐกิจโดยรวม

พิจารณาสภาพเศรษฐกิจของจังหวัด จากมูลค่าผลิตภัณฑ์มวลรวม (GPP) Shift-share Analysis และ Location Quotient (L.Q.) พบว่า ในปี พ.ศ. 2533 จังหวัดฉะเชิงเทรามีมูลค่าผลิตภัณฑ์มวลรวม 22,803 ล้านบาท คิดเป็นร้อยละ 12.57, 6.68 และ 1.17 ของมูลค่าผลิตภัณฑ์มวลรวมภาคตะวันออก, ภาคกลาง และประเทศไทย โดยมีสัดส่วนมูลค่าผลิตภัณฑ์จำแนกตามภาคการผลิตของจังหวัด (เกษตร: อุตสาหกรรม: บริการ: อื่นๆ) เท่ากับ 20:36:42:2 (สัดส่วนของภาคตะวันออกเท่ากับ 15:29:44:12 ภาคกลางเท่ากับ 17:26:47:10 และประเทศไทยเท่ากับ 13:28:51:8) ในปี พ.ศ.2537 จังหวัดฉะเชิงเทรามีมูลค่าผลิตภัณฑ์มวลรวมเพิ่มขึ้นเป็น 34,837 ล้านบาท คิดเป็นร้อยละ 13.20, 6.94 และ 1.27 ของมูลค่าผลิตภัณฑ์มวลรวมภาคตะวันออก, ภาคกลาง และประเทศไทย คิดเป็นอัตราเพิ่มเฉลี่ยร้อยละ 13.23 ต่อปี โดยมีสัดส่วนมูลค่าผลิตภัณฑ์จำแนกตามภาคการผลิตของจังหวัด (เกษตร: อุตสาหกรรม: บริการ: อื่นๆ) เท่ากับ 13:53:32:2 (สัดส่วนของภาคตะวันออกเท่ากับ 11:45:32:11 ภาคกลางเท่ากับ 12:41:37:10 และประเทศไทยเท่ากับ 12:30:50:8) (ตาราง 3.4)

ในปี พ.ศ.2541 จังหวัดฉะเชิงเทรามีมูลค่าผลิตภัณฑ์มวลรวมเพิ่มขึ้นเป็น 35,040 ล้านบาท คิดเป็นร้อยละ 10.35, 6.03 และ 1.28 ของมูลค่าผลิตภัณฑ์มวลรวมภาคตะวันออก, ภาคกลาง และประเทศไทย คิดเป็นอัตราเพิ่มเฉลี่ยร้อยละ 0.12 ต่อปี ซึ่งเป็นอัตราการเพิ่มที่ต่ำกว่าในช่วงปีแรกมาก พิจารณาได้ว่า มูลค่าผลิตภัณฑ์ในภาคอุตสาหกรรมและสาขาก่อสร้าง มีบทบาทสำคัญในการเพิ่มมูลค่าผลิตภัณฑ์มวลรวมในช่วงปีแรก แต่มีบทบาทลดลงในช่วงปีหลัง จึงส่งผลให้อัตราการเพิ่มมูลค่าผลิตภัณฑ์มวลรวมเฉลี่ยต่อปีมีสัดส่วนลดลง ในปีเดียวกันนี้ สามารถพิจารณาสัดส่วนของมูลค่าผลิตภัณฑ์จำแนกตามภาคการผลิตของจังหวัด ได้แก่ เกษตร: อุตสาหกรรม: บริการ: อื่นๆ เท่ากับ 14:49:37 (สัดส่วนของภาคตะวันออกเท่ากับ 8:51:31:10 ภาคกลางเท่ากับ 11:44:37:8 และประเทศไทยเท่ากับ 12:32:51:5) และจากข้อมูลดังกล่าว สามารถสรุปสภาพเศรษฐกิจในภาพรวมของจังหวัดจากการเปลี่ยนแปลงมูลค่าผลิตภัณฑ์มวลรวมได้ ดังนี้

- 1) เมื่อเปรียบเทียบมูลค่าผลิตภัณฑ์มวลรวมจังหวัดฉะเชิงเทรากับภาคกลางรวม และประเทศ พบว่า มีสัดส่วนที่ค่อนข้างคงที่ในทั้ง 3 ช่วงปี คือ ประมาณร้อยละ 6 และร้อยละ 1.2 แสดงถึงบทบาททางเศรษฐกิจของจังหวัดที่ค่อนข้างจะคงที่เมื่อเทียบกับระดับภาครวมและประเทศ ซึ่งมีโครงสร้างการผลิตทางเศรษฐกิจที่ค่อนข้างคล้ายคลึงกัน โดยเฉพาะในปี พ.ศ.2537 เป็นต้นมา ขณะที่ในอดีต (พ.ศ.2533) โครงสร้างการผลิตของจังหวัดมีสัดส่วนของภาคเกษตรกรรม สูงกว่าสัดส่วนของภาคเดียวกันใน

ระดับภาคและประเทศมาก แสดงถึงการเปลี่ยนแปลงโครงสร้างการผลิตของจังหวัด ในช่วง 10 ปีที่ผ่านมา เมื่อเปรียบเทียบบทบาทในระดับภาคและประเทศ

- 2) สัดส่วนของ GPP ในภาคอุตสาหกรรมและก่อสร้างของจังหวัด เมื่อเทียบกับ GRP ในภาคอุตสาหกรรมและก่อสร้างของภาคตะวันออก เพิ่มขึ้นทั้งสามช่วงปี จากร้อยละ 14.2 เป็น ร้อยละ 20.9 และ 23.2) โดยภาคเกษตรกรรมและภาคบริการมีสัดส่วนในมูลค่าการผลิตเพิ่มขึ้นและลดลงในแต่ละช่วงปีเล็กน้อย แสดงถึงการเป็นภาคการผลิตที่มีบทบาทในมูลค่าการผลิตค่อนข้างคงที่ และเมื่อเทียบกับภาคกลางรวม พบว่า มีแนวโน้มการเปลี่ยนแปลงสัดส่วนค่อนข้างคงที่เช่นกัน
- 3) มูลค่าการผลิตของจังหวัดมีการเปลี่ยนแปลง โดยที่ ภาคเกษตรกรรมและภาคบริการ มีสัดส่วนที่ลดลงมากในช่วงปีแรก (ตั้งแต่ พ.ศ.2533-2537) และ เพิ่มขึ้นเล็กน้อยในช่วงปีหลัง (ตั้งแต่ พ.ศ.2537-41) ขณะที่ภาคอุตสาหกรรมและก่อสร้างมีลักษณะกลับกัน กล่าวคือ มีสัดส่วนของมูลค่าการผลิตเพิ่มขึ้นในช่วงปีแรก และลดลงเล็กน้อยในช่วงปีหลัง แสดงว่าภาคอุตสาหกรรมและก่อสร้างมีบทบาทและความสำคัญในมูลค่าการผลิตของจังหวัดเพิ่มมากขึ้นในช่วงปี พ.ศ.2533-2537 แม้ว่าจะมีสัดส่วนของมูลค่าการผลิตลดลงในช่วงปีหลัง แต่ก็ไม่ได้เกิดจากการเพิ่มขึ้นของภาคเกษตรกรรม แต่เกิดจากภาวะวิกฤติเศรษฐกิจของประเทศ ซึ่งให้เห็นถึงการลดบทบาทและความสำคัญของภาคเกษตรกรรมในโครงสร้างการผลิตของจังหวัดอย่างชัดเจน

เมื่อพิจารณาจากอัตราการเติบโตเฉลี่ยต่อปีของมูลค่าผลิตภัณฑ์มวลรวม เทียบเป็นรายสาขา (ตาราง 3.5) พบว่า ในช่วงปี พ.ศ.2533-2537 ภาคอุตสาหกรรมมีอัตราการขยายตัวเฉลี่ยสูงสุด ร้อยละ 30.8 ต่อปี รองลงมา ได้แก่ สาขาประมง ร้อยละ 11.52 ต่อปี ขณะที่ในช่วงปี พ.ศ.2537-2541 สาขาประมงเป็นสาขาที่มีอัตราการขยายตัวเฉลี่ยสูงสุด ร้อยละ 8.38 ต่อปี แต่อัตราการขยายตัวของภาคอุตสาหกรรม และภาคเกษตรกรรม รวมถึงสาขาเศรษฐกิจในภาคเกษตรกรรม ตลอดจนมูลค่าผลิตภัณฑ์มวลรวมของจังหวัด (GPP) มีอัตราลดลงเกือบทุกรายการ โดยเฉพาะภาคอุตสาหกรรมที่มีอัตราการขยายตัวเฉลี่ยลดลงมาก แสดงถึงการลดความสำคัญของภาคอุตสาหกรรมในช่วงปีหลัง เนื่องจาก ภาวะอึมครึมของการประกอบการลงทุนอุตสาหกรรม และ ภาวะเศรษฐกิจตกต่ำ ส่วนในภาคเกษตรกรรม สาขาปศุสัตว์และสาขาบริการการเกษตรมีอัตราการขยายตัวลดลง ขณะที่ภาคเกษตรกรรมในช่วงปีหลัง ยังมีอัตราการขยายตัวสูงชันกว่าช่วงปีแรกเล็กน้อย อย่างไรก็ตาม เมื่อมองการขยายตัวของภาคเศรษฐกิจรวมจากอัตราการเติบโตของมูลค่าผลิตภัณฑ์มวลรวมจังหวัด พบว่า จังหวัดจะเชิงเทรามีอัตราการขยายตัวลดลง

ตาราง 3.4 มูลค่าผลิตภัณฑ์มวลรวม (GPP) จังหวัดละจังหวัด เปรียบเทียบกับ GRP ภาคตะวันออก ภาคกลาง และ GDP ระหว่าง พ.ศ.2533 2537 และ 2541

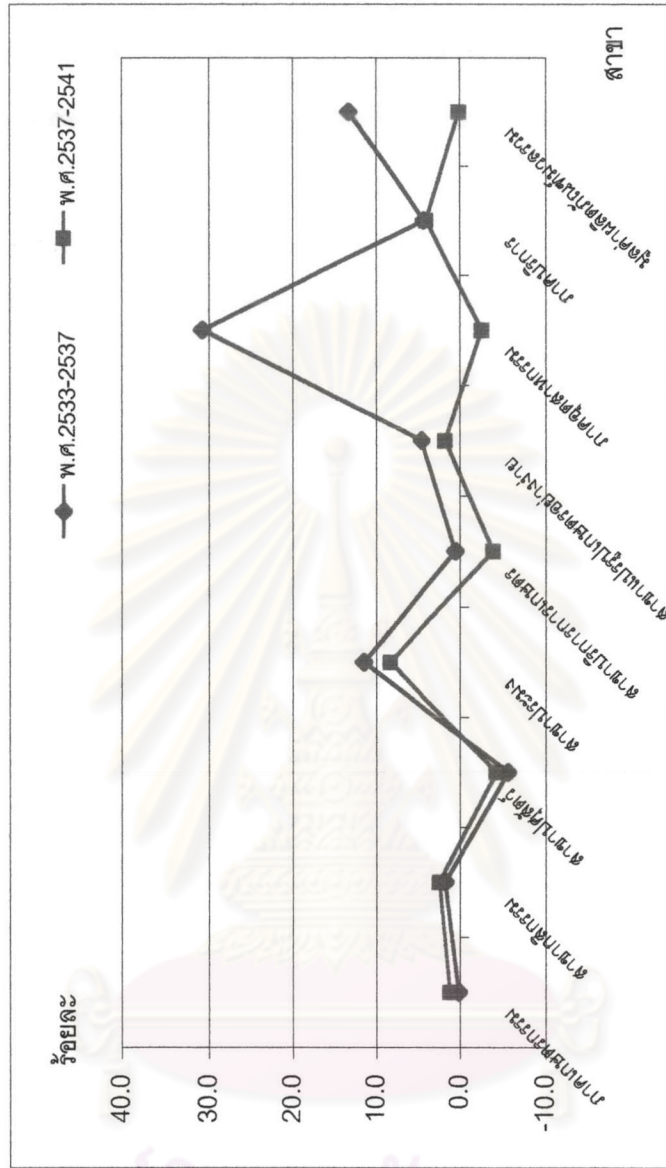
ภาค/สาขาการผลิต	GPP จังหวัดละจังหวัด						GRP ภาคตะวันออก						GRP ภาคกลางรวม			GDP		
	%		%		%		2533	2537	2541	2533	2537	2541	2533	2537	2541	2533	2537	2541
	2533	2537	2537	2541	2541	%												
ภาคเกษตรกรรม	4,585	20.1	4,625	13.3	4,849	13.8	26,204	28,905	28,141	58,476	61,220	64,917	266,414	308,015	324,797			
สาขาอิเล็กทรอนิกส์	2,343	10.3	2,508	7.2	2,753	7.9	12,680	12,758	14,926	33,499	33,379	39,625	163,046	175,699	196,342			
สาขาปศุสัตว์	1,515	6.6	1,178	3.4	982	2.8	4,876	4,105	3,957	9,224	8,210	9,677	29,175	31,445	30,137			
สาขาประมง	384	1.7	561	1.6	749	2.1	5,825	9,508	6,758	7,452	12,696	8,554	30,067	49,804	50,804			
สาขาป่าไม้	-	-	-	-	-	-	183	45	10	1,587	1,004	10	6,389	4,558	3,080			
สาขาบริการเกษตร	172	0.8	176	0.5	149	0.4	996	660	580	3,173	1,892	1,737	9,655	9,031	8,223			
สาขาแปรรูปเกษตรอย่างง่าย	171	0.7	202	0.6	216	0.6	1,644	1,829	1,910	3,542	4,039	4,214	28,082	37,478	36,211			
สาขาเหมืองแร่	2	0.0	13	0.0	12	0.0	12,515	16,236	27,294	16,666	23,449	33,577	31,457	43,841	55,618			
ภาคอุตสาหกรรม	8,239	36.1	18,391	52.7	16,556	47.2	53,262	120,242	173,139	88,452	203,780	253,203	542,169	817,886	877,004			
สาขาก่อสร้าง	525	2.3	763	2.2	764	2.2	8,657	13,529	5,609	16,820	27,473	14,220	114,420	172,036	88,998			
ภาคบริการ	9,452	41.5	11,081	31.8	12,859	36.7	80,726	85,371	104,208	160,733	186,586	214,425	999,769	1,353,640	1,399,719			
สาขาไฟฟ้า-ประปา	1,002	4.4	1,599	4.6	1,614	4.6	5,523	10,376	16,442	10,872	19,512	27,843	48,233	68,911	84,472			
สาขาคมนาคม สื่อสาร	1,629	7.1	2,557	7.3	3,329	9.5	7,604	12,242	17,997	16,264	24,420	31,576	147,103	213,273	253,353			
สาขาค้าปลีก-ค้าส่ง	2,763	12.1	2,899	8.3	3,207	9.2	19,498	26,036	27,132	47,543	62,961	61,122	341,084	445,945	407,859			
สาขาการธนาคาร	969	4.2	1,182	3.4	1,152	3.3	6,295	9,022	9,457	12,287	18,902	21,239	109,467	210,503	155,168			
สาขาที่อยู่อาศัย	708	3.1	844	2.4	1,066	3.0	4,716	6,241	8,065	12,087	15,027	18,756	60,756	73,744	93,655			
สาขาการบริหาร-ปกครอง	429	1.9	498	1.4	665	1.9	4,117	4,894	6,210	11,526	13,098	15,660	61,366	70,113	88,497			
สาขาการบริการ	1,952	8.6	1,502	4.3	1,826	5.2	32,973	16,560	18,905	50,154	32,666	38,229	231,760	271,151	316,715			
มูลค่าผลิตภัณฑ์มวลรวม	22,803	100.0	34,873	100.0	35,040	100.0	181,364	264,283	338,391	341,147	502,508	580,342	1,954,229	2,695,418	2,746,136			

ที่มา: สำนักงานคณะกรรมการพัฒนาเศรษฐกิจและสังคมแห่งชาติ, กองบัญชีประชาชาติ, สถิติผลิตภัณฑ์ภาคและจังหวัด ฉบับ พ.ศ.2524, 2541 และจากการคำนวณเพิ่มเติม

ตาราง 3.5 อัตราการเติบโตของมูลค่าผลิตภัณฑ์มวลรวม (GPP) จังหวัดฉะเชิงเทราเฉลี่ยต่อปี ระหว่าง พ.ศ.2533-2537 และ 2537-2541

ภาค/สาขาการผลิต	อัตราการเติบโตเฉลี่ยต่อปี	
	33-37	37-41
ภาคเกษตรกรรม	0.22	1.21
สาขาปศุสัตว์	1.76	2.44
สาขาประมง	-5.56	-4.16
สาขาป่านไม้	11.52	8.38
สาขาบริการเกษตร	0.00	0.00
สาขาแปรรูปเกษตรอย่างง่าย	0.58	-3.84
สาขาเหมืองแร่	4.53	1.73
ภาคอุตสาหกรรม	161.78	-1.92
สาขาก่อสร้าง	30.80	-2.49
ภาคบริการ	11.33	0.03
สาขาไฟฟ้า-ประปา	4.31	4.01
สาขาคมนาคม สื่อสาร	14.90	0.23
สาขาค้าปลีก-ค้าส่ง	14.24	7.55
สาขาการธนาคาร	1.23	2.66
สาขาที่อยู่อาศัย	5.50	-0.63
สาขาการบริหาร-ปกครอง	4.80	6.58
สาขาการบริการ	4.02	8.38
มูลค่าผลิตภัณฑ์มวลรวม	-5.76	5.39
	13.23	0.12

แผนภูมิ 3.2 การเปลี่ยนแปลงอัตราการเติบโตมูลค่าผลิตภัณฑ์มวลรวมเฉลี่ยต่อปี จังหวัดฉะเชิงเทรา ระหว่าง พ.ศ.2533-2537 และ 2537-2541



ที่มา : ตาราง 3.5

ที่มา: สำนักงานคณะกรรมการพัฒนาเศรษฐกิจและสังคมแห่งชาติ, กองบัญชีประชาชาติ, สถิติผลิตภัณฑ์ภาคและจังหวัด ฉบับ พ.ศ.2524 และ 2541 และจากการคำนวณเพิ่มเติม

สถานภาพของภาคเศรษฐกิจในจังหวัดฉะเชิงเทรา สามารถวิเคราะห์เพิ่มเติมได้จากการพิจารณาตามรายสาขาย่อย 16 สาขา<sup>9</sup> จากการวิเคราะห์ Shift-Share และ L.Q. (ตารางข้อมูลในภาคผนวก ข) เมื่อเปรียบเทียบกับภาคตะวันออกในช่วงปีแรก (พ.ศ.2533-2537) และ ช่วงปีหลัง (พ.ศ.2537-2541) สามารถสรุปบทบาททางเศรษฐกิจของจังหวัดฉะเชิงเทราในภาคตะวันออกได้ว่า มีความสำคัญ (d-shift เป็นบวก) ในการเป็นแหล่งผลิตสาขาทางเกษตรกรรมเป็นส่วนใหญ่ในช่วงปีแรก แต่ในช่วงปีหลังสาขาในภาคบริการกลับมีบทบาทสูงขึ้น สำหรับสาขาการผลิตที่เติบโตเร็ว (p-shift เป็นบวก) ได้แก่ สาขาอุตสาหกรรม สาขาไฟฟ้า-ประปา และสาขาคมนาคม-สื่อสาร ที่มีการเติบโตเร็วในทั้งสองช่วงปี

สำหรับสาขาการผลิตที่เป็นฐานหรือสาขาที่มีความเชี่ยวชาญ ในปี พ.ศ.2533 มี 9 สาขา โดยสาขาที่มีความเชี่ยวชาญสูง 3 อันดับแรก ได้แก่ สาขาปศุสัตว์ สาขาคมนาคม-สื่อสาร และสาขาการถลุงแร่ ในปี พ.ศ.2537 ยังคงเป็นสาขาการผลิตเดิมยกเว้นสาขาค้าปลีก-ค้าส่ง โดยสาขาที่มีความเชี่ยวชาญสูง 3 อันดับแรก ได้แก่ สาขาปศุสัตว์ สาขาบริการการเกษตร และสาขาคมนาคม-สื่อสาร ในปี พ.ศ.2541 จังหวัดฉะเชิงเทรามีสาขาการผลิตที่เป็นฐานหรือสาขาที่มีความเชี่ยวชาญ 11 สาขา โดยเพิ่มสาขาประมง สาขาแปรรูปเกษตรอย่างง่าย สาขาก่อสร้าง สาขาค้าปลีก-ค้าส่ง และสาขาการบริหาร-ปกครอง ซึ่งในปีนี้สาขาอุตสาหกรรม และ สาขาไฟฟ้า-ประปาไม่ใช่สาขาที่เป็นฐาน ขณะที่สาขาที่มีความเชี่ยวชาญสูง 3 อันดับแรกยังคงเป็น 3 สาขาเดิม สังเกตได้ว่า สาขาการผลิตที่เป็นฐาน ส่วนใหญ่จะเป็นสาขาที่มีค่า d-shift เป็นบวก

เมื่อเปรียบเทียบกับภาคกลางโดยรวม พบว่า จังหวัดฉะเชิงเทรามีความสำคัญ (d-shift เป็นบวก) ในการเป็นแหล่งผลิตสาขาทางเกษตรกรรมเป็นส่วนใหญ่ในช่วงปีแรก แต่ในช่วงปีหลังสาขาในภาคบริการกลับมีบทบาทสูงขึ้น สำหรับสาขาการผลิตที่เติบโตเร็ว (p-shift เป็นบวก) ได้แก่ สาขาอุตสาหกรรม และ สาขาไฟฟ้า-ประปา ที่มีการเติบโตเร็วในทั้งสองช่วงปี ซึ่งเป็นลักษณะที่ใกล้เคียงกับจังหวัดฉะเชิงเทราเทียบกับภาคตะวันออก เพียงแต่เมื่อเทียบในระดับภาคกลางโดยรวม สาขาคมนาคม-สื่อสารจะมีความสำคัญในฐานะที่เติบโตเร็วและได้เปรียบในช่วงปีแรก ขณะที่ช่วงปีหลัง สาขาที่อยู่อาศัย สาขาบริการ และ สาขาบริหาร-ปกครองจะมีความสำคัญในฐานะที่เติบโตเร็วและได้เปรียบ

สำหรับสาขาการผลิตที่เป็นฐานในปี พ.ศ.2533 มี 6 สาขา ได้แก่ สาขาปศุสัตว์ สาขาคมนาคม-สื่อสาร สาขาไฟฟ้า-ประปา สาขาอุตสาหกรรม สาขาการธนาคาร และสาขาการถลุงแร่ ในปี พ.ศ.2537 ยังคงเป็นสาขาการผลิตเดิมยกเว้นสาขาการธนาคาร โดยเพิ่มสาขาแปรรูปเกษตรอย่างง่าย และ ในปี พ.ศ.2541 มี 7 สาขาซึ่งเป็น 6 สาขาเดิมและเพิ่มสาขาประมง

<sup>9</sup> ในจังหวัดฉะเชิงเทราวิเคราะห์ได้ 14 สาขา เนื่องจาก สาขาป่าไม้ และสาขาเหมืองแร่ไม่มีมูลค่าในการผลิต



เมื่อพิจารณาค่า Shift-Share และ ค่า L.Q. ของจังหวัดฉะเชิงเทราเปรียบเทียบกับประเทศ พบว่า มีลักษณะที่ใกล้เคียงกับโครงสร้างแบบที่เทียบกับภาคตะวันออก และภาคกลาง แสดงว่า สาขาอุตสาหกรรม สาขาไฟฟ้า-ประปา สาขาคมนาคม-สื่อสาร สาขาประมง และ สาขาก่อสร้าง เป็นสาขาการผลิตที่เติบโตเร็วของจังหวัด ในช่วงตั้งแต่ปี พ.ศ.2533 เป็นต้นมา แม้จะเสียเปรียบเมื่อตั้งอยู่ในจังหวัดเมื่อเทียบกับอยู่ในจังหวัดอื่น ๆ ของภาคตะวันออกและภาคกลาง แต่ในระดับประเทศนั้น พบว่า สาขาอุตสาหกรรม สาขาไฟฟ้า-ประปา และสาขาคมนาคม-สื่อสาร เป็นสาขาที่ทั้งเติบโตเร็วและได้เปรียบในช่วงปีแรก และในช่วงปีหลัง ได้แก่ สาขาประมง สาขาคมนาคม-สื่อสาร สาขาบริหาร-ปกครอง และสาขาบริการ แสดงว่า สาขาการผลิตในภาคบริการมีบทบาทเพิ่มขึ้นในโครงสร้างทางเศรษฐกิจของจังหวัดในปัจจุบัน ขณะที่ สาขาการผลิตในภาคเกษตรกรรมนั้น ยังเป็นสาขาการผลิตที่ได้เปรียบเมื่อตั้งอยู่ในจังหวัด จะเห็นได้จากทั้งค่า d-shift ที่เป็นบวก และ ค่า L.Q. ที่มากกว่า 1 ซึ่งแสดงถึงการเป็นสาขาที่เป็นฐาน อย่างไรก็ดี สาขาในภาคเกษตรกรรมมีการเติบโตช้า โดยเฉพาะสาขาบริการการเกษตร และ สาขาปศุสัตว์ ที่ทั้งเติบโตช้าและเสียเปรียบเมื่อตั้งอยู่ในจังหวัดด้วย

### 3.2 สภาพการพัฒนาจังหวัดฉะเชิงเทรา

การศึกษาสภาพการพัฒนาจังหวัดฉะเชิงเทราเพื่อใช้อธิบายกลไกในการกลายเป็นส่วนหนึ่งของพื้นที่ขยายตัวของกรุงเทพมหานคร สะท้อนให้เห็นวิวัฒนาการและรูปแบบการขยายตัวของกรุงเทพมหานครที่เข้าไปในจังหวัดฉะเชิงเทรา ในฐานะที่เป็นการขยายตัวของเมืองระดับมหานครออกไปในพื้นที่ชายขอบรอบนอกที่ต่อเนื่องกันไปในภูมิภาค จะพิจารณาจากกระบวนการเป็นอุตสาหกรรม (Industrialization) ของจังหวัดฉะเชิงเทรา ซึ่งเป็นปัจจัยสำคัญและมีความสัมพันธ์กับการขยายตัวของเมืองอย่างใกล้ชิด โดยกระบวนการนี้เริ่มจากการขยายตัวของอุตสาหกรรมภายใต้นโยบายการกระจายอุตสาหกรรมสู่ภูมิภาค จากการศึกษาแนวคิดเรื่องลักษณะความสัมพันธ์ระหว่างเมืองกับชนบทเรื่องแบบจำลองศูนย์กลาง-ชายขอบ ของ Friedman จะพบว่า เมื่อมีอุตสาหกรรมที่เติบโตเพิ่มขึ้นบริเวณศูนย์กลาง จะเกิดช่องว่างของความไม่เท่าเทียมกันระหว่างศูนย์กลางและชายขอบ นำไปสู่สำนักทางการเมืองที่รัฐบาลจะเข้ามาขัดขวางความไม่เท่าเทียมกันนี้ โดยจะไปกระตุ้นความเจริญเติบโตและการพัฒนาบริเวณชายขอบด้วยกระบวนการกระจายการพัฒนาต่าง ๆ ออกไป ซึ่งกลยุทธ์สำคัญที่รัฐบาลไทยนำมาใช้ในการกระจายความเจริญสู่ภูมิภาค นั่นคือ การกระจายอุตสาหกรรมโดยเฉพาะอุตสาหกรรมเพื่อการส่งออกไปสู่ภูมิภาค ดังนั้น การศึกษาเรื่องนี้จึงมุ่งไปในด้านสภาพการพัฒนาอุตสาหกรรมของจังหวัดฉะเชิงเทรา เป็นหลัก

### 3.2.1 สภาพการพัฒนาอุตสาหกรรม

การพัฒนาอุตสาหกรรมเพื่อการส่งออก หรืออาจกล่าวได้ว่าเป็นอุตสาหกรรมสมัยใหม่ ของจังหวัดฉะเชิงเทรา เพื่อรองรับการกระจายอุตสาหกรรมจากกรุงเทพมหานคร มีพัฒนาการเริ่ม จากการจัดตั้งโครงการพัฒนาพื้นที่บริเวณชายฝั่งทะเลตะวันออก (พ.ศ.2524) แม้ว่าในแผนการ พัฒนาระยะแรก<sup>10</sup> จังหวัดฉะเชิงเทรายังไม่ได้ถูกกำหนดให้เป็นพื้นที่เป้าหมายโครงการฯ แต่เนื่องจาก ตำแหน่งที่ตั้งของจังหวัดที่เชื่อมโยงระหว่างกรุงเทพมหานครและปริมณฑล (ภาคนครหลวง) ซึ่งเป็นศูนย์กลางอุตสาหกรรมเดิมที่แออัด ต้องการให้มีการกระจายการลงทุนอุตสาหกรรมออกไป กับจังหวัดชลบุรีและระยองซึ่งเป็นพื้นที่เป้าหมายของการพัฒนาในระยะแรก ที่จะให้เป็นพื้นที่ รองรับการลงทุนอุตสาหกรรมเพื่อการส่งออกที่หลั่งไหลมาจากต่างประเทศแทนภาคนครหลวง แต่ฉะเชิงเทรามีระยะห่างจากภาคนครหลวงน้อยกว่ากลุ่มพื้นที่เป้าหมายโครงการฯ อีกทั้งยัง อาศัยประโยชน์ในการตั้งโรงงานได้จากทั้ง 2 พื้นที่ (ภาค) เนื่องจากธรรมชาติของอุตสาหกรรม เพื่อการส่งออกเป็นโรงงานขนาดใหญ่ มีเงินลงทุนสูง และต้องการอยู่ใกล้ท่าเรือเพื่อนำเข้าวัตถุดิบ และส่งสินค้าออก ด้วยความได้เปรียบเชิงที่ตั้งนี้เอง ส่งผลให้นักลงทุนเล็งเห็นโอกาสในการเข้ามา ตั้งโรงงานอุตสาหกรรมในจังหวัดฉะเชิงเทรา โดยเฉพาะอย่างยิ่งบริเวณที่มีความสะดวกในการ เชื่อมโยงกับภาคนครหลวงและพื้นที่เป้าหมายโครงการฯ ซึ่งได้แก่ พื้นที่ในเขตอำเภอบางปะกง บริเวณริมถนนสายบางนา-ตราด (ทางหลวงแผ่นดิน หมายเลข 34) และต่อเนื่องไปยังอำเภอเมือง ฉะเชิงเทราบริเวณริมถนนสายฉะเชิงเทรา-บางปะกง (ทางหลวงแผ่นดิน หมายเลข 314) และ ถนนสุวินทวงศ์ (ทางหลวงแผ่นดิน หมายเลข 304)

นโยบายการกำหนดเขตส่งเสริมการลงทุนของ BOI เป็นปัจจัยหนึ่งที่มีอิทธิพลต่อการ พัฒนาอุตสาหกรรมของจังหวัดฉะเชิงเทราเช่นกัน โดยจังหวัดฉะเชิงเทราถูกกำหนดให้อยู่ในเขต ส่งเสริมการลงทุน เขต 2 โดยมีสิทธิประโยชน์ให้นักลงทุนในเขตส่งเสริมการลงทุน เขต 2 และ 3 มากกว่า เขต 1 ที่มีความเสียเปรียบในการตั้งโรงงาน เนื่องจากราคาที่ดินที่สูงขึ้นและกฎ ระเบียบที่เคร่งครัดต่าง ๆ จึงเป็นโอกาสอันดีที่โรงงานเหล่านั้นจะย้ายไปตั้งอยู่ในเขต 2 และ 3

<sup>10</sup> โครงการพัฒนาพื้นที่บริเวณชายฝั่งทะเลตะวันออก ระยะที่ 1 (พ.ศ.2524-2537) มีพื้นที่เป้าหมาย 2 แห่ง คือ พื้นที่แหลมฉบัง จังหวัดชลบุรี และ พื้นที่มาบตาพุด จังหวัดระยอง โดยมีกลยุทธ์การพัฒนาท่าเรือ น้ำ ลึกควบคู่ไปกับการจัดตั้งนิคมอุตสาหกรรม ส่วนโครงการฯ ในระยะที่ 2 ได้ขยายพื้นที่เป้าหมายครอบคลุมพื้นที่ 11 จังหวัด ในภาคตะวันออก และภาคกลางตอนบน โดยในระยะแรก เน้นการจัดทำแผนปฏิบัติการใน 3 จังหวัด ได้แก่ จังหวัดฉะเชิงเทรา ระยอง และชลบุรี ให้เป็นฐานการผลิตอุตสาหกรรมพื้นฐานและอุตสาหกรรมที่ ใช้เทคโนโลยีขั้นสูงที่สมบูรณ์แบบก่อน พร้อมทั้งการพัฒนาโครงข่ายบริการพื้นฐานให้เชื่อมโยงเขตการผลิตอุตสาหกรรมต่อเนื่องในเขตจังหวัดที่เหลือ (สคช., 2541: 2, 8)

และจากการที่โรงงานส่วนใหญ่ต้องส่งสินค้าออก ปัจจัยด้านค่าขนส่งจึงมีอิทธิพลในการเลือกที่ตั้ง ทำให้พื้นที่ของเขต 2 ในส่วนที่อยู่บนเส้นทางคมนาคมสายหลักกลายเป็นทำเลสำคัญที่อยู่ในสายตานักลงทุน เพราะอยู่ไม่ห่างจากกรุงเทพมหานครเกินไป อีกทั้งเมื่อเปรียบเทียบค่าขนส่งของการอยู่ในเขต 2 กับส่วนลดภาษีที่จะได้เพิ่มเติมในเขต 3 แล้ว การตั้งโรงงานอยู่ในเขต 2 ได้เปรียบกว่า เพราะต้องขนส่งทั้งวัตถุดิบและสินค้าที่ผลิตแล้วซึ่งค่าขนส่งสูงกว่าภาษีที่ลดลงเพิ่ม เขต 2 จึงเป็นพื้นที่ที่มีศักยภาพสูงสำหรับโรงงานอุตสาหกรรมเพื่อการส่งออก โดยนัยนี้ จังหวัดฉะเชิงเทราที่ตั้งอยู่ในเขตส่งเสริมการลงทุน เขต 2 จึงมีความได้เปรียบในการลงทุนกว่าเขต 3 ซึ่งเป็นพื้นที่เป้าหมายของโครงการฯ ได้แก่ จังหวัดระยอง

นอกจากนี้ ผลการวิเคราะห์ของสำนักงานนโยบายและแผนสิ่งแวดล้อม (2539: 20-24) พบว่า พื้นที่ส่วนใหญ่ของจังหวัดฉะเชิงเทราเป็นพื้นที่ที่มีศักยภาพในการพัฒนาอุตสาหกรรม เมื่อเปรียบเทียบกับจังหวัดชลบุรีและระยอง โดยพิจารณาจากชุมชนเมือง แหล่งน้ำ ที่ตั้งโรงงานอุตสาหกรรมเดิมที่มีอยู่แล้ว ระบบคมนาคมขนส่ง แหล่งวัตถุดิบ ฯลฯ โดยพื้นที่ที่มีศักยภาพในการพัฒนาอุตสาหกรรมมากในจังหวัดฉะเชิงเทรา ได้แก่ บริเวณฝั่งขวาและฝั่งซ้ายของแม่น้ำบางปะกง ในเขตอำเภอบางน้ำเปรี้ยว อำเภอเมืองฉะเชิงเทรา อำเภอบางปะกง อำเภอพนมสารคาม อำเภอบางคล้า และอำเภอบ้านโพธิ์ อย่างไรก็ตาม จากการศึกษาดูแลพบว่ามีพื้นที่ที่มีศักยภาพมาซ้อนทับ (Overlay) กับพื้นที่ที่ตั้งของโรงงานอุตสาหกรรมที่มีปัญหาสิ่งแวดล้อม จะได้เป็นพื้นที่ที่มีความเหมาะสมสำหรับการพัฒนาอุตสาหกรรม ซึ่งในจังหวัดฉะเชิงเทรา ได้แก่ พื้นที่ในเขตอำเภอราชสาส์น และอำเภอแปลงยาวบริเวณนิคมอุตสาหกรรมเกตเวย์ ซิตี้ในปัจจุบัน ซึ่งการอธิบายถึงพัฒนาการของภาคอุตสาหกรรมในจังหวัดฉะเชิงเทรา อาจทำได้โดยการศึกษา ลักษณะทั่วไปของการประกอบกิจการอุตสาหกรรม ทั้งในด้านจำนวนและที่ตั้งของโรงงานอุตสาหกรรม การกระจายตัวของโรงงานอุตสาหกรรม ประเภทอุตสาหกรรม และรูปแบบการจัดตั้งโรงงานอุตสาหกรรม เพื่อแสดงให้เห็นภาพรวมของการพัฒนาภาคอุตสาหกรรมตั้งแต่ปี พ.ศ.2521 เป็นต้นมา จนกระทั่งถึงสภาพการพัฒนาในปัจจุบันและแนวโน้มในอนาคต

### 3.2.1.1 ลักษณะทั่วไปของการประกอบการอุตสาหกรรม

#### 1) จำนวนและที่ตั้งของโรงงานอุตสาหกรรม

จากตาราง 3.6 พบว่า ในปี พ.ศ.2541 จังหวัดฉะเชิงเทรามีจำนวนโรงงานอุตสาหกรรมทั้งสิ้น 1,080 โรง มีอัตราเพิ่มเฉลี่ยจากปี พ.ศ.2531 ร้อยละ 22.2 ต่อปี ซึ่งเป็นอัตราเพิ่มที่ต่อเนื่องมาจากช่วงปี พ.ศ.2521-2531 โรงงานเหล่านี้กระจายอยู่ตามอำเภอต่าง ๆ โดยอำเภอบางปะกง อำเภอเมืองฉะเชิงเทราและอำเภอพนมสารคาม มีสัดส่วนของโรงงานอุตสาหกรรมในปี พ.ศ.2541 สูงสุด คิดเป็นร้อยละ 31.0 , 26.9 และ 14.4 (รวมเป็นร้อยละ 72.3) เป็นที่น่าสังเกตว่า สัดส่วน

จำนวนโรงงานอุตสาหกรรมในอำเภอเมืองฉะเชิงเทรา และอำเภอพนมสารคาม ค่อนข้างคงที่ตั้งแต่ปี พ.ศ.2521 เป็นต้นมา ขณะที่ อำเภอบางปะกง มีสัดส่วนเพิ่มขึ้นอย่างต่อเนื่อง จากร้อยละ 8.9 ของจังหวัดในปี พ.ศ.2521 เป็นร้อยละ 16.1 และ 31.0 ของจังหวัดในปี พ.ศ.2531 และ 2541 เมื่อพิจารณาอัตราการเพิ่มจำนวนโรงงานเฉลี่ยต่อปี พบว่า อำเภอบางปะกง อำเภอแปลงยาว และอำเภอเมืองฉะเชิงเทรา มีอัตราการเพิ่มเฉลี่ยต่อปีสูงสุดทั้งในช่วงปี พ.ศ.2521-2531 และ พ.ศ.2531-2541

## 2) การกระจายตัวของโรงงานอุตสาหกรรม

ลักษณะการกระจายตัวของโรงงานอุตสาหกรรมในจังหวัดฉะเชิงเทรามี 2 ลักษณะ ตามแนวโน้มการขยายตัวของย่านอุตสาหกรรม คือ จัดตั้งในนิคมอุตสาหกรรม และ ตั้งอยู่ทั่วไปในบริเวณริมเส้นทางคมนาคมสายหลัก (แผนที่ 3.10) จากการสำรวจของสำนักงานสถิติแห่งชาติ (2539) พบว่า จากจำนวนโรงงาน 734 แห่งในปี พ.ศ.2538 มีจำนวน 236 โรง (ร้อยละ 32) ตั้งอยู่ในเขตเทศบาลและสุขาภิบาล (หรือในเขตเมือง) ขณะที่ร้อยละ 68 ตั้งอยู่กระจัดกระจายนอกเขตเทศบาลและสุขาภิบาล (หรือในเขตชนบท) สำหรับนิคมอุตสาหกรรมในจังหวัดฉะเชิงเทรามี 3 แห่ง ได้แก่

- นิคมอุตสาหกรรมเวลโกรว์ อำเภอบางปะกง อยู่ห่างจากกรุงเทพมหานครตามถนนสายบางนา-ตราด เป็นระยะทาง 40 กิโลเมตร อุตสาหกรรมหลักในนิคมฯ ได้แก่ เครื่องใช้ไฟฟ้า และชิ้นส่วนคอมพิวเตอร์
- นิคมอุตสาหกรรมอัลฟาเทคโนโลยีส์ อำเภอเมืองฉะเชิงเทรา อุตสาหกรรมหลักในนิคมฯ ได้แก่ เครื่องใช้ไฟฟ้าและอิเล็กทรอนิกส์
- นิคมอุตสาหกรรมเกตเวย์ ซิตี้ อำเภอแปลงยาว อยู่ห่างจากกรุงเทพมหานครเป็นระยะทาง 85 กิโลเมตร อุตสาหกรรมหลักในนิคมฯ ได้แก่ อุตสาหกรรมยานยนต์และชิ้นส่วน

## 3) ประเภทอุตสาหกรรม

จากการสำรวจของสำนักงานสถิติแห่งชาติ (2539) พบว่า จากจำนวนโรงงาน 734 แห่งในปี พ.ศ.2538 ร้อยละ 38.0 (จำนวน 279 โรง) ประกอบกิจการผลิตโลหะ และผลิตภัณฑ์โลหะ รองลงมา ร้อยละ 23 (จำนวน 169 โรง) ประกอบอุตสาหกรรมอาหารและเครื่องดื่ม และ ร้อยละ 10 (จำนวน 73 โรง) ดำเนินการผลิตผลิตภัณฑ์จากไม้และเครื่องเรือน สังเกตได้ว่า โครงสร้างประเภทอุตสาหกรรมของจังหวัดมีแนวโน้มเปลี่ยนแปลงจากโรงงานประเภทแปรรูปผลผลิตทางการเกษตรที่ดำเนินการอยู่เป็นจำนวนมาก โดยเฉพาะโรงสีข้าว โรงงานแป้งมัน มันเส้น มันเม็ด และอาหาร

ตาราง 3.6 จำนวนโรงงาน และอัตราการเพิ่มจำนวนโรงงานอุตสาหกรรมเฉลี่ยต่อปี จังหวัดฉะเชิงเทรา จำแนกรายอำเภอ พ.ศ.2521 2531 และ 2541

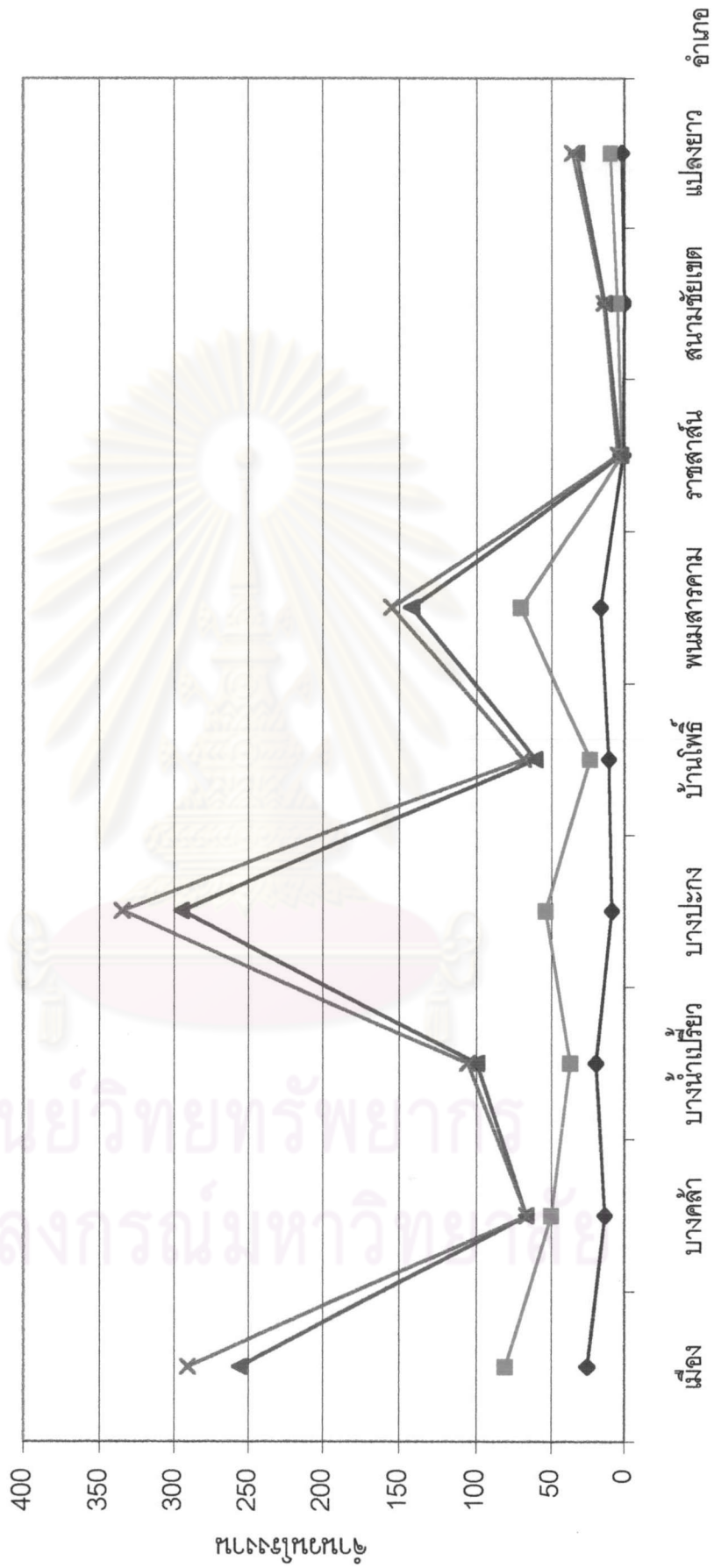
อำเภอ/จังหวัด	จำนวนโรงงานอุตสาหกรรม												อัตราเพิ่มเฉลี่ยต่อปี (ร้อยละ)								
	พ.ศ.2521			พ.ศ.2531			พ.ศ.2538			พ.ศ.2539			พ.ศ.2541			ปี 21-31			ปี 31-41		
	จำนวน	%	พ.ศ.2521	จำนวน	%	พ.ศ.2531	จำนวน	%	พ.ศ.2538	จำนวน	%	พ.ศ.2539	จำนวน	%	พ.ศ.2541	จำนวน	%	ปี 21-31	จำนวน	%	ปี 31-41
เมือง	26	25.7	81	24.2	221	30.1	256	26.3	291	26.9	21.2	25.9									
บางคล้า	14	13.9	50	14.9	46	6.3	67	6.9	67	6.2	25.7	3.4									
บางน้ำเปรี้ยว	20	19.8	37	11.0	75	10.2	100	10.3	106	9.8	8.5	18.6									
บางปะกง	9	8.9	54	16.1	213	29.0	295	30.3	335	31.0	50.0	52.0									
บ้านโพธิ์	11	10.9	24	7.2	45	6.1	61	6.3	69	6.4	11.8	18.8									
พนมสารคาม	17	16.8	71	21.2	92	12.5	142	14.6	155	14.4	31.8	11.8									
ราชสาส์น	1	1.0	2	0.6	3	0.4	3	0.3	5	0.5	10.0	15.0									
สนมชัยเขต	0	0.0	5	1.5	12	1.6	14	1.4	15	1.4	0.0	20.0									
แปลงยาว	2	2.0	10	3.0	26	3.5	33	3.4	36	3.3	40.0	26.0									
ท่าตะเกียบ	0	0.0	0	0.0	0	0.0	0	0.0	0	0.0	0.0	0.0									
กิ่ง อ.คลองเขื่อน	1	1.0	1	0.3	1	0.1	1	0.1	1	0.1	0.0	0.0									
จังหวัดฉะเชิงเทรา	101	100.0	335	100.0	734	100.0	972	100.0	1,080	100.0	23.2	22.2									

ที่มา: ทำเนียบโรงงานอุตสาหกรรม จังหวัดฉะเชิงเทรา. <http://www.diw.go.th>. และจากการคำนวณเพิ่มเติม

แผนภูมิ 3.3 จำนวนโรงงานอุตสาหกรรมจังหวัดฉะเชิงเทรา รายอำเภอ

พ.ศ.2521 2531 2539 และ 2542

● พ.ศ.2521    ■ พ.ศ.2531  
 ▲ พ.ศ.2539    ✕ พ.ศ.2542



สัตว์ เนื่องจากเป็นแหล่งผลิตพืชผลทางการเกษตรจำนวนมาก ต่อมาเมื่อมีการปลูกสวนป่ายูคาลิปตัส อุตสาหกรรมการผลิตไม้อัด แผ่นปาร์ติเคิลบอร์ด และการทำเฟอร์นิเจอร์จึงมีความสำคัญตามมา จนถึงยุคที่มีการลงทุนผลิตอุตสาหกรรมเพื่อการส่งออกมากขึ้นในปัจจุบันจะเห็นได้ว่า อุตสาหกรรมประเภทผลิตภัณฑ์โลหะและชิ้นส่วน และอุตสาหกรรมอิเล็กทรอนิกส์ เป็นประเภทอุตสาหกรรมหลักที่มีความสำคัญมากขึ้น โดยมีสัดส่วนการลงทุนเกินร้อยละ 20 ของโครงการในช่วงปี พ.ศ.2531-2536 ที่ได้รับการส่งเสริมการลงทุน (อุตสาหกรรมผลิตภัณฑ์โลหะและชิ้นส่วนมีเงินลงทุนร้อยละ 31.2 ของเงินทุนทั้งหมดที่มีการลงทุนในช่วงเวลาดังกล่าว รองลงมา ได้แก่ ผลิตภัณฑ์อิเล็กทรอนิกส์ ร้อยละ 14.3) มีผลกระทบในแง่การจ้างงานโดยร้อยละ 45.5 ของแรงงานในอุตสาหกรรมที่ได้รับการส่งเสริมระหว่างปี พ.ศ.2531-2536 ถูกดูดซับด้วยอุตสาหกรรมทั้งสองประเภทนี้ (จังหวัดฉะเชิงเทรา, สำนักงาน, 2537: 22)

#### 4) รูปแบบการจัดตั้งโรงงานอุตสาหกรรม

จำนวนโรงงานอุตสาหกรรมที่ดำเนินกิจการในจังหวัดฉะเชิงเทราในปี พ.ศ.2538 ร้อยละ 26.2 เป็นสำนักงานสาขาบริษัทแม่ที่มีที่ตั้งอยู่ที่อื่น ซึ่งกิจการขนาดใหญ่จะมีสัดส่วนของสำนักงานสาขามากกว่ากิจการขนาดเล็ก นอกจากนี้ ในด้านที่ตั้งของสำนักงานใหญ่หรือบริษัทแม่นั้น พบว่า ส่วนใหญ่มีที่ตั้งอยู่ในกรุงเทพมหานครถึงร้อยละ 62.6 อยู่ในจังหวัดอื่นประมาณร้อยละ 21.6 และอยู่ต่างประเทศประมาณร้อยละ 15.8 ซึ่งประเทศที่เป็นที่ตั้งของสำนักงานใหญ่หรือบริษัทแม่ ได้แก่ ญี่ปุ่น เกาหลี และประเทศในทวีปยุโรป ส่วนรูปแบบการลงทุนจากต่างประเทศนั้น ประมาณร้อยละ 6.4 ของโรงงานอุตสาหกรรม มีชาวต่างชาติถือหุ้นในกิจการด้วย อีกร้อยละ 4.8 เป็นบริษัทมหาชน นอกนั้นเป็นกิจการของเอกชนในประเทศเท่านั้น (สถิติแห่งชาติ, สำนักงาน, 2539: 22-23)

### 3.2.2 ลักษณะการใช้ประโยชน์ที่ดิน

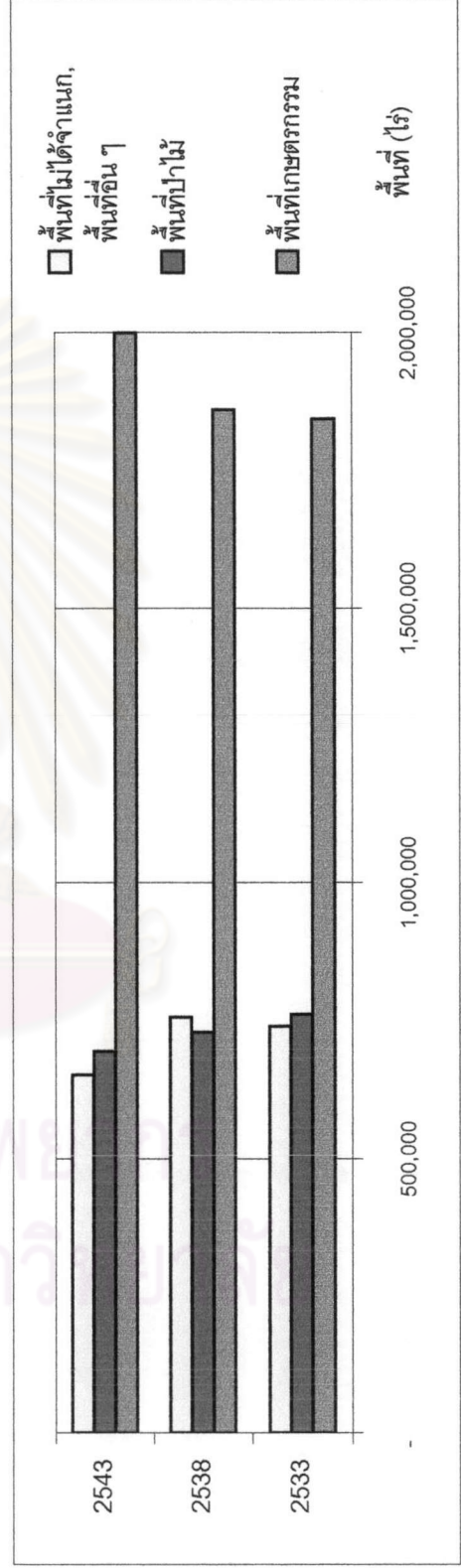
ลักษณะทางกายภาพมีผลต่อรูปแบบการใช้ประโยชน์ที่ดินประเภทต่าง ๆ ของจังหวัดฉะเชิงเทรา โดยการจำแนกอย่างกว้าง ๆ ของสำนักงานเกษตรและสหกรณ์จังหวัดฉะเชิงเทรา แบ่งประเภทการใช้ประโยชน์ที่ดินโดยรวมออกเป็น 3 ประเภท คือ พื้นที่เกษตรกรรม พื้นที่ป่าไม้ และพื้นที่ไม่ได้จำแนก หรือพื้นที่อื่น ๆ เช่น ตัวเมืองและย่านการค้า ชุมชน ย่านอุตสาหกรรม สถานที่ราชการ แหล่งน้ำ พื้นที่ปล่อยร้างว่างเปล่า เป็นต้น

ตาราง 3.7 การใช้ประโยชน์ที่ดินจังหวัดฉะเชิงเทรา ระหว่าง พ.ศ.2533 2538 และ 2543

ประเภทการใช้ประโยชน์ที่ดิน	พ.ศ.2533		พ.ศ.2538		พ.ศ.2543		การเปลี่ยนแปลง 33-43	
	จำนวน (ไร่)	ร้อยละ	จำนวน (ไร่)	ร้อยละ	จำนวน (ไร่)	ร้อยละ	จำนวน (ไร่)	ร้อยละ
พื้นที่เกษตรกรรม	1,843,342	55.1	1,859,817	55.6	1,999,190	59.8	155,848	8.5
พื้นที่ป่าไม้	761,236	22.8	728,729	21.8	693,750	20.7	- 67,486	-8.9
พื้นที่ไม่ได้จำแนก, พื้นที่อื่น ๆ	739,797	22.1	755,829	22.6	651,435	19.5	- 88,362	-11.9
รวม	3,344,375	100.0	3,344,375	100.0	3,344,375	100.0		

ที่มา : สำนักงานสถิติแห่งชาติ (ข้อมูล พ.ศ.2533 และ 2538) และ สำนักงานเกษตรและสหกรณ์จังหวัดฉะเชิงเทรา (ข้อมูล พ.ศ.2543)

แผนภูมิ 3.4 การเปลี่ยนแปลงการใช้ประโยชน์ที่ดินจังหวัดฉะเชิงเทรา ระหว่าง พ.ศ.2533 2538 และ 2543



ที่มา :  
ตาราง 3.7



พื้นที่เกษตรกรรม เกษตรกรรมเป็นอาชีพหลักของชาวฉะเชิงเทรา แม้ว่าในปัจจุบันมูลค่าผลิตภัณฑ์หรือรายได้จากภาคเกษตรกรรมจะมีแนวโน้มลดลง จากประมาณร้อยละ 20 ในมูลค่าผลิตภัณฑ์มวลรวมจังหวัด (GPP) พ.ศ.2533 เหลือเพียงร้อยละ 13.8 ในปี พ.ศ.2541 ก็ตาม แต่การใช้ประโยชน์ที่ดินเพื่อการเกษตรยังคงเป็นประเภทการใช้ประโยชน์ที่ดินส่วนใหญ่ของจังหวัด และมีแนวโน้มจะเพิ่มพื้นที่ขึ้นเรื่อย ๆ จากตาราง 3.7 พบว่า พื้นที่เกษตรกรรมในปี พ.ศ.2533 มีจำนวน 1.84 ล้านไร่ เพิ่มขึ้นเป็น 1.86 และ 2.0 ล้านไร่ ในปี พ.ศ.2538 และ 2543 หรือ มีพื้นที่เพิ่มขึ้นจำนวน 155,848 ล้านไร่ คิดเป็นอัตราการเปลี่ยนแปลงจากเดิม (Relative Change) ร้อยละ 8.5 ซึ่งเป็นการเปลี่ยนแปลงการใช้ประโยชน์ที่ดินในช่วง 10 ปี คือ ระหว่าง พ.ศ.2533-2543 ที่มีการเปลี่ยนแปลงมากที่สุด โดยมีทิศทางการขยายพื้นที่เกษตรกรรมนั้น เกิดจากการบุกรุกและเข้าครอบครองพื้นที่ป่าเสื่อมโทรมซึ่งอยู่ทางด้าน ตะวันออกของจังหวัดเป็นส่วนใหญ่

พื้นที่ป่าไม้ พื้นที่ป่าไม้ส่วนใหญ่อยู่บริเวณด้านตะวันออกของจังหวัดในเขตอำเภอสนามชัยเขต และอำเภอท่าตะเกียบ มีลักษณะเป็นที่สูงซึ่งเป็นเนินและภูเขาตั้งแต่ระดับ 60 เมตรขึ้นไป ถึง 600 เมตร (ความสูงเฉลี่ยประมาณ 100-200 เมตร) ปัจจุบันมีพื้นที่ป่าไม้ประมาณร้อยละ 20 ของพื้นที่จังหวัด ซึ่งมีการลดลงของพื้นที่ป่าไม้มาโดยตลอด เห็นได้จาก อัตราการเปลี่ยนแปลงจากเดิม (Relative Change) ระหว่างปี พ.ศ.2533-2543 ลดลงถึงร้อยละ 8.9 คิดเป็นพื้นที่ป่าไม้ที่ลดลงจำนวน 67,486 ไร่

พื้นที่ไม่ได้จำแนก และพื้นที่อื่น ๆ เป็นประเภทการใช้ประโยชน์ที่ดินที่นอกเหนือจากพื้นที่เกษตรกรรมและพื้นที่ป่าไม้ ซึ่งมีสัดส่วนประมาณร้อยละ 20 ของพื้นที่จังหวัด ปัจจุบันมีแนวโน้มการใช้ประโยชน์ที่ดินประเภทนี้ลดลงโดยระหว่างปี พ.ศ.2533-2543 มีพื้นที่ลดลงจำนวน 88,362 ไร่ คิดเป็นอัตราการเปลี่ยนแปลงจากเดิม (Relative Change) ร้อยละ 11.9

การศึกษาในบทนี้ ทำให้ทราบว่า ปัจจุบันจังหวัดฉะเชิงเทราเป็นพื้นที่ในเขตรอบนอกที่มีความใกล้ชิดกับภาคนครหลวง (กรุงเทพมหานครและปริมณฑล) เป็นอย่างมาก โดยมีความได้เปรียบในเชิงที่ตั้งที่อยู่ห่างจากใจกลางมหานครในระยะทางไม่เกิน 100 กิโลเมตร และตั้งอยู่ระหว่างพื้นที่ที่เป็นศูนย์กลางในการพัฒนาทั้งพื้นที่ภาคนครหลวง และพื้นที่เป้าหมายบริเวณชายฝั่งทะเลตะวันออก มีสภาพภูมิประเทศเป็นที่ราบลุ่มแม่น้ำและที่ราบชายฝั่งทะเลที่กว้างใหญ่เหมาะสมทั้งต่อการตั้งถิ่นฐาน และต่อการขยายตัวของเมืองและกิจกรรมทางเศรษฐกิจสาขาต่างๆ อาศัยโครงข่ายเส้นทางคมนาคมและระบบการขนส่งที่มีประสิทธิภาพทั้งทางถนน ทางรถไฟ และทางเรือ เนื่องจากมีเส้นทางน้ำประเภทคูคลองต่าง ๆ เป็นจำนวนมาก ตลอดจนแม่น้ำบางปะกงซึ่งเป็นแหล่งน้ำธรรมชาติขนาดใหญ่ และแหล่งน้ำตามโครงการพัฒนาแหล่งน้ำขนาดกลางและใหญ่อีกหลายโครงการ ซึ่งเป็นแหล่งน้ำสำรองที่จะเอื้อประโยชน์ต่อการประกอบกิจ

กรรมทางเศรษฐกิจประเภทต่าง ๆ ทั้งในปัจจุบันและอนาคต แม้ว่าสถานการณ์ทางด้านทรัพยากรจะอยู่ในขั้นวิกฤติ คือ มีการลดลงอย่างต่อเนื่องของพื้นที่ป่าไม้และป่าชายเลน แต่ปัจจุบันก็มีการเข้ามาอนุรักษ์และฟื้นฟูสภาพทรัพยากรเหล่านี้ ภายใต้โครงการอนุรักษ์พื้นที่ป่าชายเลน และพื้นที่ต้นน้ำในเขตป่ารอยต่อ 5 จังหวัด บริเวณอำเภอสนามชัยเขต และอำเภอท่าตะเกียบที่เป็นต้นน้ำของคลองระบม และคลองสี่ยัด ซึ่งเป็นลำน้ำสาขาที่สำคัญของแม่น้ำบางปะกง

ด้านการพัฒนาทางเศรษฐกิจ พบว่า ในช่วง 10 ปีที่ผ่านมา มูลค่าผลิตภัณฑ์มวลรวมจังหวัด (GPP) เพิ่มขึ้นในอัตราเฉลี่ยร้อยละ 6.7 ต่อปี โดยมีพัฒนาการทางเศรษฐกิจเริ่มจากการมีความสำคัญในการเป็นแหล่งผลิตในภาคเกษตรกรรม ทำให้จังหวัดจะเชิงเทรามีบทบาทในการเป็นพื้นที่เกษตรกรรมใกล้เมืองที่ส่งผลผลิตทางการเกษตรเลี้ยงประชากรในเขตเมือง โดยเฉพาะข้าว พืชผัก ไม้ผล เนื้อสัตว์ และผลิตภัณฑ์จากสัตว์ อีกทั้งมีบทบาทในการเป็นส่วนหนึ่งของการส่งพืชเกษตรเป็นสินค้าออกยังต่างประเทศทั้งข้าว พืชไร่ ไม้ผล และเนื้อสัตว์แช่แข็ง เป็นต้น อย่างไรก็ตาม ปัจจุบันมูลค่าผลิตภัณฑ์ภาคเกษตรกรรมมีแนวโน้มลดลงอย่างต่อเนื่อง แสดงถึงการลดบทบาทและความสำคัญของภาคเกษตรกรรมในโครงสร้างการผลิตของจังหวัดอย่างชัดเจน แต่จากวิเคราะห์อัตราเติบโต ความเชี่ยวชาญในการผลิต (Location Quotient) และ Shift-share พบว่า การผลิตในภาคเกษตรกรรมยังคงได้เปรียบเมื่อตั้งอยู่ในจังหวัด เมื่อเปรียบเทียบกับภาคตะวันออกและภาคกลาง โดยพื้นที่เกษตรกรรมยังคงมีอัตราการเพิ่มขึ้นอย่างต่อเนื่อง ส่วนภาคอุตสาหกรรมกลายเป็นภาคการผลิตที่มีอัตราการขยายตัวเฉลี่ยสูงสุด (ประมาณร้อยละ 31 ต่อปี) แม้ว่าปัจจุบันอัตราการขยายตัวจะชะลอตัวลง เนื่องจาก ภาวะการอิ่มตัวของการลงทุนอุตสาหกรรมอันเนื่องมาจากวิกฤติเศรษฐกิจ แต่สภาพการพัฒนาอุตสาหกรรมโดยเฉพาะอย่างยิ่งอุตสาหกรรมเพื่อการส่งออกที่ผ่านมา ส่งผลให้จังหวัดจะเชิงเทราได้รับอานิธิผลจากการขยายตัวของเมืองระดับมหานคร และถูกผนวกเข้าเป็นส่วนหนึ่งในพื้นที่ขยายตัวของกรุงเทพมหานครในปัจจุบัน

ศูนย์วิจัยทรัพยากร  
จุฬาลงกรณ์มหาวิทยาลัย