

## บรรณานุกรม

### ภาษาไทย

คณะกรรมการการศึกษาแห่งชาติ, สำนักงาน. รายงานผลการวิจัยโครงการวิจัยและวางแผน เพื่อพัฒนาการศึกษาจังหวัดปทุมธานี. 2525 : 29,35.

จันทิมา บุญวานิช. "การสำรวจความสนใจของนักเรียนชั้นมัธยมศึกษาปีที่สาม จังหวัดเพชรบุรี ที่มีต่อโรงเรียนอาชีวศึกษา." วิทยานิพนธ์ปริญญาครุศาสตรบัณฑิต คณะครุศาสตร์ จุฬาลงกรณ์มหาวิทยาลัย, 2509.

คำรงค์ศักดิ์ หอมจันทร์. "คานิยมการศึกษาของไทย." ประชาศึกษา : 30(กุมภาพันธ์ 2522) : 22-35.

ชญู แสงศักดิ์. "กลุ่มการงานและพื้นฐานอาชีพ." หลักสูตรประถมศึกษาพุทธศักราช 2521 ทฤษฎีและแนวปฏิบัติ. กรุงเทพมหานคร : สารมวลชนการพิมพ์, 2520.

ธีระ ชัยยุทธยรรยง. "การสำรวจความสนใจในวิชาการทำงาน-อาชีพ ของนักเรียนชั้นประถมศึกษา ปีที่หก เขตอำเภอบ้านหมี่ จังหวัดลพบุรี ปีการศึกษา 2521." วารสารเนเนแนว. 16(เมษายน-พฤษภาคม 2525) : 70-73.

ดำรง ชูชีพ. "การวิเคราะห์เนื้อหาของหลักสูตรประถมศึกษาที่สอดคล้องกับสภาพและความต้องการ ของท้องถิ่น." วิทยานิพนธ์ปริญญาครุศาสตรมหาบัณฑิต บัณฑิตวิทยาลัย จุฬาลงกรณ์มหาวิทยาลัย, 2521.

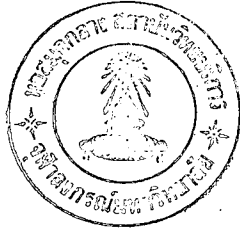
ดำรง บัวศรี. การศึกษาเพื่อการทำงานและอาชีพ. กรุงเทพมหานคร : สำนักพิมพ์วัฒนาพานิช, 2521.

บรรจง ชูสกุลชาติ. "จักรวาลการศึกษา." มิตรครู : 24(ธันวาคม 2525) : 7.

ประคอง กรรมสุต. สถิติเพื่อการวิจัยทางพฤติกรรมศาสตร์. กรุงเทพมหานคร : ภาควิชาวิจัย การศึกษา คณะครุศาสตร์ จุฬาลงกรณ์มหาวิทยาลัย, 2525.

. สถิติศาสตร์ประยุกต์สำหรับครู. กรุงเทพมหานคร : ภาควิชาวิจัยการศึกษา คณะครุศาสตร์ จุฬาลงกรณ์มหาวิทยาลัย, 2525.

ปานตา ไข่เทียมวงศ์. เอกสารประกอบการบรรยายวิชาการปรับปรุงการสอนภาษาอังกฤษในระดับ ประถมศึกษา. คณะครุศาสตร์ จุฬาลงกรณ์มหาวิทยาลัย, 2524. (อัสสำเนา)



พัฒนาหลักสูตร, กอง. "หลักสูตรใหม่มีความเป็นมาอย่างไร." วารสารการวิจัยทางการศึกษา.

(สิงหาคม 2517) : 5-15.

พัฒนาหลักสูตร, ศูนย์. "เอกสารแนะนำกลุ่มการทำงานและพื้นฐานอาชีพ." (อัครสำเนา)

ไพฑูริย์ จันทยศ. "อวิชาในกระทรวงศึกษาธิการ." มติชน. (7 พฤศจิกายน 2523) : 5.

บุญญ์ เศรษฐศิริ. "ผลสัมฤทธิ์ของนักเรียนชั้นประถมศึกษาที่หนึ่งในการเรียนกลุ่มการทำงานและพื้นฐานอาชีพ  
คานงานเกษตร จากหลักสูตรประโยคประถมศึกษา 2521 (ฉบับร่าง 2518)."

วิทยานิพนธ์ปริญญาการศึกษามหาบัณฑิต มหาวิทยาลัยศรีนครินทรวิโรฒ ประสานมิตร, 2519.

มลิวลัย สัมไพรี. "การเปรียบเทียบความคาดหวังของครู ครูใหญ่ และศึกษานิเทศก์ ที่มีต่อ  
ประสิทธิภาพของหลักสูตรประโยคประถมศึกษา 2521 กลุ่มการทำงานและพื้นฐานอาชีพ."

วิทยานิพนธ์ปริญญาครุศาสตรมหาบัณฑิต บัณฑิตวิทยาลัย จุฬาลงกรณ์มหาวิทยาลัย, 2521.

รังสรรค์ ณะพรพันธ์. "บทบาทของการศึกษาทางเกษตรกรรมในการพัฒนาสังคมทวิลักษณ์."

วารสารสังคมศาสตร์. 2518 : 20.

ลักขณา สมเชื้อ. "ปัญหาการสอนกลุ่มการทำงานและพื้นฐานอาชีพในชั้นประถมศึกษาปีที่หนึ่งและสอง  
จังหวัดชลบุรี." วิทยานิพนธ์ปริญญาครุศาสตรมหาบัณฑิต บัณฑิตวิทยาลัย จุฬาลงกรณ์

มหาวิทยาลัย, 2524.

ลาวัณย์ ธนองจันทร์, ศูนย์. "ปัญหาการใช้หลักสูตรใหม่." วารสารการศึกษากทมมหานคร.

7(มกราคม 2526) : 15-19.

วิชรี ทรัพย์มี. การแนะแนวอาชีพ. กรุงเทพมหานคร : คณะครุศาสตร์ จุฬาลงกรณ์มหาวิทยาลัย,  
2523.

วิชาการ, กรม. "รายงานปัญหาการใช้หลักสูตรประถมศึกษาพุทธศักราช 2521 ภาคตะวันออก  
เฉียงเหนือ ภาคเหนือ ภาคกลาง และภาคใต้." กรุงเทพมหานคร : กรมวิชาการ,  
2521. (อัครสำเนา)

รายงานการวิเคราะห์หลักสูตรประถมศึกษาพุทธศักราช 2503. กรุงเทพมหานคร :

โรงพิมพ์คุรุสภา, 2517.

วิเชียร เทียมเมือง. "ปัญหาและความคิดเห็นของครูประจำชั้นประถมศึกษาปีที่หนึ่ง ในการทดลอง  
ใช้หลักสูตรประถมศึกษาพุทธศักราช 2521." วิทยานิพนธ์ปริญญาการศึกษามหาบัณฑิต  
มหาวิทยาลัยศรีนครินทรวิโรฒ ประสานมิตร, 2519.

วิลโล โบว์เสวีวงศ์. "ปัญหาการใช้หลักสูตรประถมศึกษาพุทธศักราช 2521 ชั้นประถมศึกษาปีที่หนึ่ง  
ในเขตการศึกษาหะ." วิทยานิพนธ์ปริญญาครุศาสตรมหาบัณฑิต บัณฑิตวิทยาลัย  
จุฬาลงกรณ์มหาวิทยาลัย, 2522.

ศึกษาธิการ, กระทรวง. การพัฒนาหลักสูตรเพื่อการทำงานและพื้นฐานอาชีพ. แพลและเรียบเรียง  
โดย วิชัย ตันศิริ กรุงเทพมหานคร : โรงพิมพ์คุรุสภา, ม.ป.ป. : 18-24.

\_\_\_\_\_. หลักสูตรประถมศึกษาพุทธศักราช 2521. กรุงเทพมหานคร : โรงพิมพ์ส่วนท้องถิ่น,  
2520 : 382.

\_\_\_\_\_. เอกสารประกอบเรื่องหลักการและโครงสร้างของหลักสูตรประถมศึกษา 2521. (อัดสำเนา)

\_\_\_\_\_. กรมวิชาการ. การประเมินผลสัมฤทธิ์ทางการเรียนของนักเรียนชั้นประถมศึกษาปีที่ 3  
และปีที่ 4 ที่เรียนตามหลักสูตรประถมศึกษาฉบับทดลอง และที่เรียนตามหลักสูตรประถมศึกษา  
พุทธศักราช 2503. กรุงเทพมหานคร : กองวิจัยทางการศึกษา กรมวิชาการ  
กระทรวงศึกษาธิการ, 2524 : 67-82.

\_\_\_\_\_. กรมวิชาการ. บทคัดย่อรายงานการวิจัยทางการศึกษาของกระทรวงศึกษาธิการ  
2519-2524. กรุงเทพมหานคร : กรมวิชาการ กระทรวงศึกษาธิการ, 2523 :  
44, 71, 88, 106-107.

\_\_\_\_\_. กรมสามัญศึกษา. "แนะนำกลุ่มการทำงานและพื้นฐานอาชีพ." จุลสารประกอบหลักสูตร  
2521. กรุงเทพมหานคร : กรมสามัญศึกษา กระทรวงศึกษาธิการ, 2519.

สมพงษ์ พลตะสุริย์. "การทำงานและพื้นฐานอาชีพ." สารพัฒนาหลักสูตร. (ตุลาคม 2525) : 18-21.

\_\_\_\_\_. "ปัญหาการเรียนการสอนกลุ่มการทำงานและพื้นฐานอาชีพ." 2526 : (อัดสำเนา)

สามัญศึกษา, กรม. "หลักสูตรใหม่." 2517 : 1 (อัดสำเนา)

\_\_\_\_\_. หน่วยงานพิเศษ. คู่มือศึกษาพิเศษการใช้หลักสูตรประถมศึกษาพุทธศักราช 2521.  
กรุงเทพมหานคร : โรงพิมพ์คุรุสภาลาดพร้าว, 2520.

กรมสามัญศึกษา, หน่วยงานพิเศษ. ประมวลบทความเกี่ยวกับการศึกษาเกษตรกรรม.

กรุงเทพมหานคร . หน่วยงานพิเศษ กรมสามัญศึกษา, 2518.

สุดใจ เหล่าสุนทร. จิตวิทยาการศึกษา. กรุงเทพมหานคร . โรงพิมพ์รุ่งเรืองรัตน์, 2518.

สุทธิ ประจงศักดิ์ และ ศิริกุล ไทยพิทักษ์. วิธีสอนการงานและพื้นฐานอาชีพ. กรุงเทพมหานคร :

สำนักพิมพ์โอเดียนสโตร์, 2525.

สุนทร ศรีรักษา. พื้นฐานการศึกษา. ลพบุรี : หัดดโกศลการพิมพ์, 2522.

สำนักงานปลัดกระทรวง, กองแผนงาน. รายงานการศึกษาปี 2522. 2523 : 219-221.

อัมพร มีสุข. "ปัญหาแนวโน้มของหลักสูตร." เอกสารประกอบคำบรรยายที่ประชุมนิสิตปริญญาโท

คณะครุศาสตร์ จุฬาลงกรณ์มหาวิทยาลัย. (28 สิงหาคม 2518) อัดสำเนา.

อุทุมพร ทองอุไทย. แผนวิเคราะห์ข้อมูลทางพฤติกรรมศาสตร์. กรุงเทพมหานคร :

ภาควิชาวิจัยการศึกษา คณะครุศาสตร์ จุฬาลงกรณ์มหาวิทยาลัย, 2523.

### ภาษาต่างประเทศ

Skinner, Charles E. Educational Psychology. New York :

Prentice Hall Co., Inc. 1965.

Stanley, Eugene. Planning Occupational Education and Training

for Development. Longmans : Ltd., 1970.

## ภาคผนวก ก.

## รายนามผู้ทรงคุณวุฒิ

1. ศาสตราจารย์สุนทร อมรวิวัฒน์  
ภาควิชาประถมศึกษา คณะครุศาสตร์ จุฬาลงกรณ์มหาวิทยาลัย
2. รองศาสตราจารย์ ดร. ทิพนภา แยมมณี  
ภาควิชาประถมศึกษา คณะครุศาสตร์ จุฬาลงกรณ์มหาวิทยาลัย
3. ผู้ช่วยศาสตราจารย์กิติยวดี บุญชื้อ  
ภาควิชาประถมศึกษา คณะครุศาสตร์ จุฬาลงกรณ์มหาวิทยาลัย
4. ผู้ช่วยศาสตราจารย์พูนสุข บุญยสวัสดิ์  
ภาควิชาประถมศึกษา คณะครุศาสตร์ จุฬาลงกรณ์มหาวิทยาลัย
5. ผู้ช่วยศาสตราจารย์วรรณี โสภประยูร  
ภาควิชาหลักสูตรและการสอน คณะศึกษาศาสตร์  
มหาวิทยาลัยศรีนครินทรวิโรฒ ประสานมิตร
6. อาจารย์มณี พึ่งโต  
ศึกษานิเทศก์ สำนักงานการประถมศึกษาจังหวัดปทุมธานี
7. อาจารย์ช่อทิพย์ ธรรมรักษ์  
ศึกษานิเทศก์ สำนักงานการประถมศึกษาอำเภอเมืองฯ  
จังหวัดปทุมธานี
8. อาจารย์ทัศนีย์ อัญชลินบุญ  
อาจารย์ใหญ่โรงเรียนวัดเปรมประชากร อำเภอเมืองฯ  
จังหวัดปทุมธานี
9. อาจารย์ยุวรี เกิดเจริญ  
อาจารย์ผู้สอนกลุ่มการทำงานและพื้นฐานอาชีพ  
โรงเรียนวัดเทียนถวาย อำเภอเมืองฯ จังหวัดปทุมธานี

ภาคผนวก ข.

## เครื่องมือที่ใช้ในการวิจัย

### 1. แบบสอบถาม

#### คำชี้แจงในการตอบแบบสอบถาม

แบบสอบถามฉบับนี้มี 3 ตอน คือ

ตอนที่ 1. ให้นักเรียนกรอกรายละเอียดเกี่ยวกับตัวเอง

ตอนที่ 2. ให้นักเรียนแสดงความคิดเห็นเกี่ยวกับกิจกรรมการเรียนการสอนในกลุ่มการทำงาน และพื้นฐานอาชีพ ว่านักเรียนได้ฝึกปฏิบัติงานต่างๆ มากน้อยเพียงไร และนักเรียนมีความต้องการที่จะฝึกปฏิบัติงานเหล่านั้นมากหรือน้อยอย่างไร กิจกรรมแต่ละข้อในตอนที่ 2 นี้ นักเรียนจะต้องแสดงความคิดเห็น 2 ครั้ง คือครั้งแรกเป็นสิ่งที่นักเรียนได้ฝึกปฏิบัติงานจริงๆ และครั้งที่ 2 เป็นสิ่งที่นักเรียนต้องการฝึกปฏิบัติ ขอให้นักเรียนตอบให้ตรงกับสภาพความเป็นจริงให้มากที่สุด เพราะข้อคิดเห็นที่ได้รับจากนักเรียนจะนำไปใช้ในการปรับปรุงการเรียนการสอนให้สอดคล้องกับความต้องการของนักเรียนต่อไป

ตอนที่ 3. ให้นักเรียนแสดงความคิดเห็นเพิ่มเติมเกี่ยวกับกลุ่มการทำงานและพื้นฐานอาชีพ

ในด้านเนื้อหาวิชา การจัดกิจกรรมการเรียนการสอน และความรู้สึกรักของนักเรียนที่มีต่อกลุ่มการทำงานและพื้นฐานอาชีพ

จุฬาลงกรณ์มหาวิทยาลัย

ตอนที่ 1. สถานภาพของผู้ตอบแบบสอบถาม

โปรดตอบคำถามให้ตรงกับสภาพความเป็นจริงของนักเรียนให้มากที่สุด

1. ชื่อ .....นามสกุล .....
2. เพศ
  1. ( ) ชาย
  2. ( ) หญิง
3. อายุ .....ปี
4. โรงเรียน .....
5. อาชีพของบิดา .....
6. อาชีพของมารดา .....
7. อาชีพของผู้ปกครอง ..... (ในกรณีที่นักเรียนไม่ได้อาศัยอยู่กับบิดามารดา )
8. ในอนาคตข้าพเจ้าต้องการประกอบอาชีพ
  1. ( ) รับราชการ
  2. ( ) ค้าขาย
  3. ( ) เกษตรกรรม ( เพาะปลูก เลี้ยงสัตว์ )
  4. ( ) ธุรกิจส่วนตัว
  5. ( ) รับจ้าง
  6. ( ) อื่น ๆ ( โปรดระบุ )
9. กลุ่มวิชาที่ข้าพเจ้าชอบเรียนมากที่สุดคือ
  1. ( ) กลุ่มทักษะที่เป็นเครื่องมือการเรียนรู้ ( ภาษาไทยและคณิตศาสตร์ )
  2. ( ) กลุ่มสร้างเสริมประสบการณ์ชีวิต
  3. ( ) กลุ่มสร้างเสริมลักษณะนิสัย ( จริยศึกษา ศิลปะศึกษา พลศึกษา ดนตรีและนาฏศิลป์ กิจกรรมสร้างนิสัย )
  4. ( ) กลุ่มการทำงานและพื้นฐานอาชีพ ( งานบ้าน งานเกษตร งานประดิษฐ์และงานช่าง งานอาชีพ )
  5. ( ) กลุ่มประสบการณ์พิเศษ ( ภาษาอังกฤษ วิชาอาชีพ )

10. งานในกลุ่มการทำงานและพื้นฐานอาชีพที่ข้าพเจ้าสนใจเป็นพิเศษคือ

1. ( ) งานบ้าน
2. ( ) งานเกษตร
3. ( ) งานประดิษฐ์
4. ( ) งานช่าง
5. ( ) งานอาชีพอื่น ๆ คือ .....

ตอนที่ 2. การจัดกิจกรรมกลุ่มการทำงานและพื้นฐานอาชีพ

วิธีตอบแบบสอบถามตอนที่ 2

ให้นักเรียนพิจารณากิจกรรมทุกข้อตามความคิดเห็นหรือความรู้สึกของนักเรียนที่มีต่อกิจกรรมการเรียนการสอนกลุ่มการทำงานและพื้นฐานอาชีพ กิจกรรมในตอนนี้แต่ละข้อนักเรียนจะต้องตอบ 2 ครั้งคือ

1. ให้นักเรียนแสดงความคิดเห็นตามที่นักเรียนได้ฝึกปฏิบัติจริง
2. ให้นักเรียนแสดงความคิดเห็นสิ่งที่นักเรียนต้องการฝึกปฏิบัติ

คำชี้แจงในการเขียนเครื่องหมาย (✓) ลงในแบบสอบถาม

ถ้ากิจกรรมนั้นนักเรียนได้ฝึกปฏิบัติมากที่สุดหรือนักเรียนต้องการฝึกปฏิบัติมากที่สุด

ให้เขียนเครื่องหมาย (✓) ลงในช่อง มากที่สุด

ถ้ากิจกรรมนั้นนักเรียนได้ฝึกปฏิบัติมากหรือนักเรียนต้องการฝึกปฏิบัติมาก

ให้เขียนเครื่องหมาย (✓) ลงในช่อง มาก

ถ้ากิจกรรมนั้นนักเรียนได้ฝึกปฏิบัติน้อยหรือนักเรียนต้องการฝึกปฏิบัติน้อย

ให้เขียนเครื่องหมาย (✓) ลงในช่อง น้อย

ถ้ากิจกรรมนั้นนักเรียนได้ฝึกปฏิบัติน้อยที่สุดหรือนักเรียนต้องการฝึกปฏิบัติน้อยที่สุด

ให้เขียนเครื่องหมาย (✓) ลงในช่อง น้อยที่สุด













ลำดับที่	กิจกรรม	นักเรียนได้ฝึกปฏิบัติจริง				นักเรียนต้องการฝึกปฏิบัติ			
		มากที่สุด 4	มาก 3	น้อย 2	น้อยที่สุด 1	มากที่สุด 4	มาก 3	น้อย 2	น้อยที่สุด 1
65.	<u>แผนงานอาชีพอื่น ๆ</u> งานซื้อขายและบริการ								
66.	งานเสริมสวยและงาน ส่งเสริมความงาม								

### ตอนที่ 3. ข้อคิดเห็นเพิ่มเติมในการเรียนการสอน

#### วิธีตอบแบบสอบถามตอนที่ 3

ให้นักเรียนพิจารณาข้อความทุกข้อตามความรู้สึกรหรือความคิดเห็นของนักเรียน  
ที่มีต่อกลุ่มการทำงานและพื้นฐานอาชีพ ถ้านักเรียนเห็นด้วยกับข้อความนั้น ให้เขียน  
เครื่องหมาย (✓) ลงในช่อง "เห็นด้วย" และถ้านักเรียนไม่เห็นด้วยกับข้อความนั้น  
ให้เขียนเครื่องหมาย (✓) ลงในช่อง "ไม่เห็นด้วย"

#### ตัวอย่างการตอบแบบสอบถามตอนที่ 3

ลำดับที่	ข้อความ	เห็นด้วย	ไม่เห็นด้วย
1.	การเรียนกลุ่มการทำงานและพื้นฐานอาชีพมีประโยชน์ ต่อนักเรียน	✓	
2.	นักเรียนชายไม่จำเป็นต้องเรียนงานบ้าน		✓
	ฯลฯ		

## แบบสอบถามตอนที่ 3

ลำดับที่	ข้อความ	เห็นด้วย	ไม่เห็นด้วย
67.	นักเรียนควรเตรียมอุปกรณ์ให้พร้อมก่อนเรียนชั่วโมงการทำงาน และพื้นฐานอาชีพ		
68.	การเรียนกลุ่มการทำงานและพื้นฐานอาชีพเป็นการสิ้นเปลืองเงินทองโดยใช่เหตุ		
69.	ในการเรียนการสอน เมื่อมอบหมายงานให้นักเรียนทำแล้ว ครูคอยดูแล ให้คำแนะนำด้วย		
70.	ครูผู้สอนกลุ่มการทำงานและพื้นฐานอาชีพจัดกิจกรรมใดน่าสนใจ		
71.	การทำงานกลุ่ม เป็นวิธีการที่ช่วยให้นักเรียนสามารถอยู่ร่วมกับผู้อื่นได้อย่างมีความสุข		
72.	นักเรียนสามารถนำประโยชน์จากการเรียนในกลุ่มการทำงาน และพื้นฐานอาชีพไปประกอบอาชีพง่าย ๆ ได้		
73.	ตามความคิดของนักเรียน งานอาชีพต่าง ๆ จำเป็นและมีประโยชน์มากกว่าภาษาอังกฤษ		
74.	นักเรียนสามารถนำความชำนาญจากการเรียนงานบ้านไปใช้ได้จริง		
75.	นักเรียนเรียนงานเกษตรแล้วไปทำงานเกษตรได้ดี		
76.	จากการเรียนงานประดิษฐ์ นักเรียนสามารถประดิษฐ์ของเล่น ของใช้เล็ก ๆ น้อย ๆ ได้		
77.	นักเรียนเคยนำความรู้จากการเรียนงานช่าง ไปซ่อมแซมสิ่งของ และเครื่องใช้ที่ชำรุด		
78.	นักเรียนเคยคิดและสร้างสิ่งของ เครื่องใช้ที่เป็นประโยชน์ต่อตนเองและส่วนรวม		
79.	คนเราทุกคนน่าจะได้อำนาจในการทำงานในด้านที่ตนสามารถจะทำได้ดี		

ลำดับที่	ข้อความ	เห็นด้วย	ไม่เห็นด้วย
80.	ในการประกอบอาชีพ นักเรียนควรจะทำงานได้ทุกอย่าง ถ้างานนั้นเป็นงานที่สุจริต		
81.	นักเรียนจบชั้นประถมศึกษาปีที่ 6 แล้วมีงานทำ ดีกว่าคนที่จบปริญญาแต่ว่างงาน		

## 2. แบบสัมภาษณ์

แบบสัมภาษณ์ครู ผู้บริหารโรงเรียน เกี่ยวกับสภาพแวดล้อมต่าง ๆ

ภายในโรงเรียน ..... อำเภอ ..... จังหวัดปทุมธานี

1.1 โรงเรียนมีครูผู้สอนกลุ่มการทำงานและพื้นฐานอาชีพเพียงพอหรือไม่ มีจำนวนมากน้อยเพียงไร  
ขอคิดเห็น

ด้านคุณวุฒิของครู (มีตรงตามความต้องการ การรับใหม่ การส่งไปฝึกอบรม)

ประสบการณ์ในการสอน

วิธีดำเนินการในกลุ่มการทำงานและพื้นฐานอาชีพ

การวางแผน

ด้านอื่น ๆ

1.2 โรงเรียนได้เชิญวิทยากร หรือผู้เชี่ยวชาญในท้องถิ่น เช่น ชาวนา ชาวสวน  
มาให้ความรู้แก่นักเรียนบ้างหรือไม่

ขอคิดเห็นเกี่ยวกับ

ขั้นตอนการเชิญ

การให้ความร่วมมือ

การนำนักเรียนออกไปศึกษานอกสถานที่

ด้านอื่น ๆ

1.3 ครูมีความเข้าใจในหลักสูตร และสามารถจัดกิจกรรมการเรียนการสอนได้ตาม  
แผนการสอนและวัตถุประสงค์ของหลักสูตรกลุ่มการทำงานและพื้นฐานอาชีพเพียงไร



ขอคิดเห็น

ความเข้าใจในหลักสูตร

ทำตามข้อเสนอแนะใดเพียงไร

ติดกิจกรรมใหม่ ๆ ที่เหมาะสมกับสภาพของท้องถิ่นบ้างหรือไม่

1.4 ครูเข้าใจการประเมินผลในกลุ่มการทำงานและพื้นฐานอาชีพเพียงไร

ขอคิดเห็น

วิธีการประเมินผลนักเรียนแต่ละคน

การให้กำลังใจนักเรียนที่มีผลงานค่อย

การหาผลประโยชน์จากผลงานของนักเรียน

1.5 ปัญหาและขอเสนอแนะด้านบุคลากร

ขอคิดเห็น

ลักษณะของครูผู้สอนและความสามารถ

ความต้องการ

การส่งเสริม

ด้านอื่น ๆ

## 2. ด้านสภาพแวดล้อมและอาคารสถานที่

โรงเรียนมีสิ่งเหล่านี้หรือไม่	มี		ไม่มี			หมายเหตุ จัดกิจกรรมอย่างไร
	ปริมาณ	คุณภาพ	บริเวณ- เนื้อที่	วัสดุและ เครื่องมือ	ค่าใช้จ่าย	
2.1 เพลงทกลอง						
2.2 เรือนเพาะชำ						
2.3 บอปลา						
2.4 ดอกสัตว์เลี้ยง						
2.5 หลุมปุ๋ยหมัก						
2.6 แปลงเพาะเห็ด						
2.7 ไม้ดอกไม้ประดับ						
2.8 สวนหย่อม						
2.9 ห้องฝึกงาน						

### 3. ด้านงบประมาณ การลงทุน และค่าใช้จ่าย

งบประมาณ และค่าใช้จ่ายในการฝึกอบรมปฏิบัติงานในกลุ่มการงานและพื้นฐานอาชีพ ได้มาในลักษณะใด

- 3.1 ครูให้บริการในการจัดซื้อวัสดุและอุปกรณ์
- 3.2 ให้นักเรียนซื้ออุปกรณ์มาเอง แลวมอบของที่ทำให้แก่นักเรียน
- 3.3 การรับบริจาควัสดุ อุปกรณ์ แล้วให้นักเรียนทำ ผลผลิตที่ได้จะเป็นของโรงเรียน
- 3.4 ทางโรงเรียนมีค่าใช้จ่ายสำหรับจัดซื้อวัสดุ อุปกรณ์ ให้นักเรียนทำ ผลผลิตที่ได้เป็นของโรงเรียน
- 3.5 วิธีการอื่น ๆ
- 3.6 ปัญหาและข้อเสนอแนะด้านค่าใช้จ่าย งบประมาณ และการลงทุน

### 4. ด้านความร่วมมือของชุมชนที่มีต่อโรงเรียน

4.1 ความร่วมมือหรือการสนับสนุนจากบุคคลที่เกี่ยวข้องภายในโรงเรียน เช่น คณะครู  
ภารโรง นักเรียน ฯลฯ

#### ข้อคิดเห็น

4.2 ความร่วมมือหรือการสนับสนุนจากหน่วยราชการ

#### ข้อคิดเห็น

4.3 ความร่วมมือหรือการสนับสนุนจากเอกชน

#### ข้อคิดเห็น

4.4 ความร่วมมือจากผู้ประกอบการนักเรียน

#### ข้อคิดเห็น

4.5 ปัญหาและข้อเสนอแนะด้านความร่วมมือของชุมชนที่มีต่อโรงเรียน

#### ข้อคิดเห็น

แบบสัมภาษณ์นักเรียนเกี่ยวกับการเรียนการสอนกลุ่มการทำงานและพื้นฐานอาชีพ

1. นักเรียนชอบเรียนงานต่าง ๆ ในกลุ่มการทำงานและพื้นฐานอาชีพหรือไม่ เพราะเหตุใด
2. ผู้ปกครองยินดีให้การสนับสนุนการเรียนในกลุ่มการทำงานและพื้นฐานอาชีพหรือไม่ เพราะอะไร
3. ครูจัดกิจกรรมการเรียนการสอนได้ตรงกับความต้องการและความสนใจของนักเรียนเพียงไร
4. นักเรียนมีความสนใจในการเรียนกลุ่มการทำงานและพื้นฐานอาชีพหรือไม่ เพราะอะไร  
( เช่น ด้านค่าใช้จ่าย )
5. สมมุติว่านักเรียนไม่ได้เรียนต่อในชั้นมัธยม นักเรียนคิดว่าจบชั้นประถมศึกษาปีที่ 6 ออกไปแล้ว  
นักเรียนจะประกอบอาชีพอะไร
6. ด้านอื่น ๆ



ศูนย์วิจัยและพัฒนาการ  
จุฬาลงกรณ์มหาวิทยาลัย

## ภาคผนวก ค .

## รายชื่อโรงเรียนที่มีนักเรียนเป็นตัวอย่างประชากร

1. โรงเรียนวัดหงส์ปทุมาวาส
2. โรงเรียนวัดโบสถ์
3. โรงเรียนวัดฉาง
4. โรงเรียนวัดสามัคคีอาราม
5. โรงเรียนชุมชนวัดจันทน์กะพ้อ
6. โรงเรียนวัดบางนา
7. โรงเรียนคลองสระ
8. โรงเรียนชุมชนวัดบัวแก้วเกษร
9. โรงเรียนวัดสุวรรณจินตาราม
10. โรงเรียนวัดลาดหลุมแก้ว
11. โรงเรียนคลองลาดช้าง
12. โรงเรียนวัดโพสพผลเจริญ
13. โรงเรียนเลิศพินิจพิทยาคม
14. โรงเรียนวัดแจ้งลำหิน
15. โรงเรียนวัดคลองชัน
16. โรงเรียนวัดเขียนเขต
17. โรงเรียนชุมชนวัดบางชัน
18. โรงเรียนชุมชนวัดหัตถสารเกษตร
19. โรงเรียนวัดตะวันเรือง
20. โรงเรียนวัดเพิ่มทาน
21. โรงเรียนชุมชนบึงบา
22. โรงเรียนวัดราษฎร์บำรุง
23. โรงเรียนวัดแสงระวี
24. โรงเรียนวัดแสงสรรค์

ภาคผนวก ง.

## หนังสือติดต่อขอความร่วมมือในการวิจัย

ภาควิชาประถมศึกษา คณะครุศาสตร์  
จุฬาลงกรณ์มหาวิทยาลัย

1 กุมภาพันธ์ 2527

เรื่อง ขอความร่วมมือในการวิจัย

เรียน อาจารย์ใหญ่โรงเรียน

ด้วยข้าพเจ้า นางสาวภิรมย์ ศรีเพชร นิสิตปริญญาโทบัณฑิตภาควิชาประถมศึกษา  
คณะครุศาสตร์ จุฬาลงกรณ์มหาวิทยาลัย กำลังทำการวิจัยเรื่อง "การเปรียบเทียบความต้องการ  
และการปฏิบัติจริง ในการศึกษาปฏิบัติด้านการงานและพื้นฐานอาชีพของนักเรียนชั้นประถมศึกษา  
ปีที่ 6 ในโรงเรียนประถมศึกษาสังกัดสำนักงานการประถมศึกษาจังหวัดปทุมธานี" โดยมีวัตถุประสงค์  
ประสงค์ที่จะศึกษาเปรียบเทียบความต้องการและการปฏิบัติจริงในการจัดการเรียนการสอน  
กลุ่มการงานและพื้นฐานอาชีพ ข้อมูลที่ได้จะเป็นประโยชน์และเป็นแนวทางในการจัดกิจกรรม  
การเรียนการสอนให้สอดคล้องกับความต้องการของนักเรียนต่อไป

ในการวิจัยครั้งนี้ ข้าพเจ้าใคร่ขออนุญาตนำแบบสอบถามมาให้นักเรียนตอบ  
และสัมภาษณ์ครูผู้สอนกลุ่มการงานและพื้นฐานอาชีพ จึงเรียนมาเพื่อโปรดทราบ และขอความ  
กรุณาช่วยอำนวยความสะดวกในการเก็บรวบรวมข้อมูลครั้งนี้ด้วยจะเป็นพระคุณยิ่ง

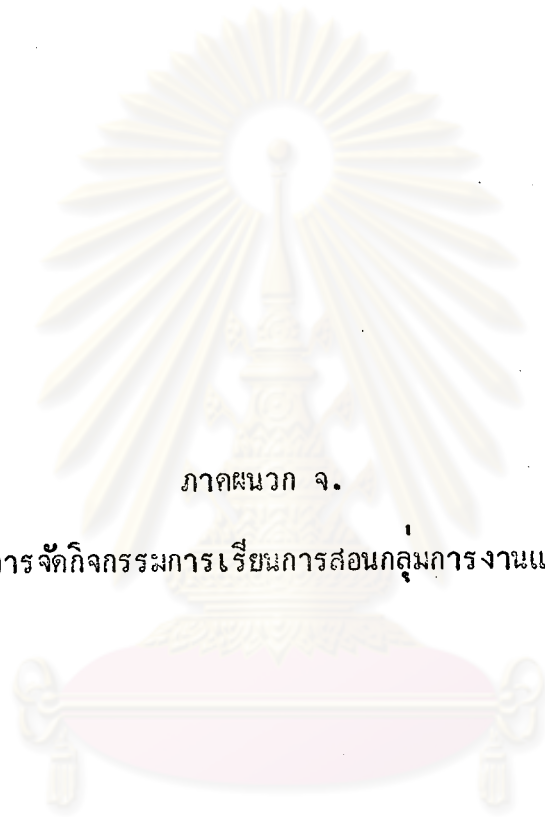
ขอแสดงความนับถือ

(ผู้ช่วยศาสตราจารย์วรรณี ศิริโชติ)

(นางสาวภิรมย์ ศรีเพชร)

ผู้ควบคุมการวิจัย

ผู้วิจัย



ภาคผนวก จ.

ภาพที่เกี่ยวข้องกับการจัดกิจกรรมการเรียนการสอนกลุ่มการงานและพื้นฐานอาชีพ

ศูนย์วิทยทรัพยากร  
จุฬาลงกรณ์มหาวิทยาลัย

# กิจกรรมที่เกี่ยวข้องกับ

## งานบ้าน

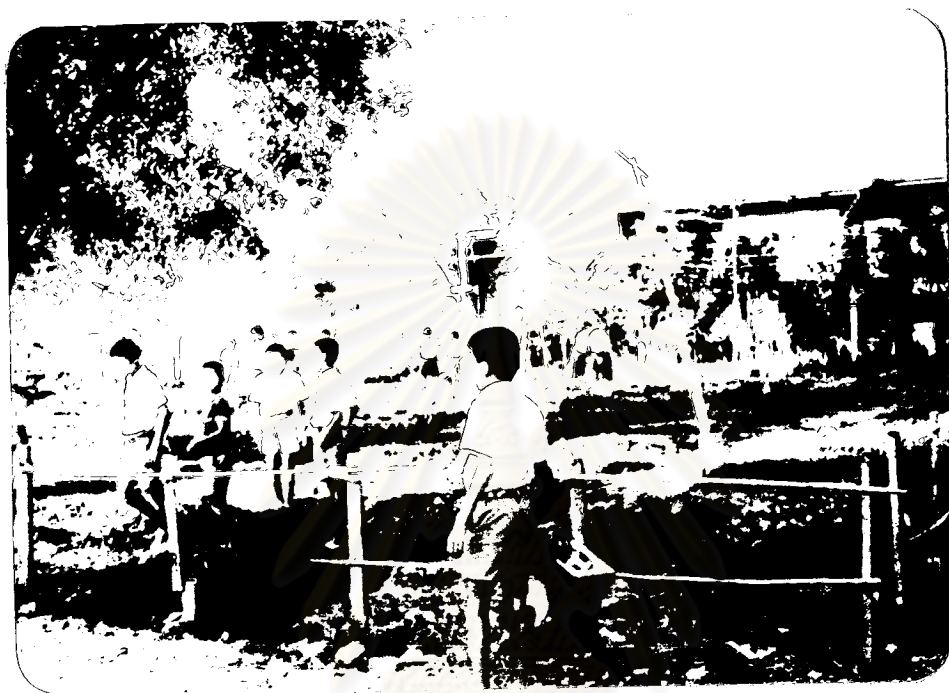


นักเรียนปรุงอาหารกลางวันจำหน่ายภายในโรงเรียน



นักเรียนช่วยกันตกแต่งห้องเรียนโดยใช้วัสดุที่หาได้ในท้องถิ่น

งานเกษตร



แปลงทดลองที่ได้รับการเอาใจใส่ดูแลอย่างดี



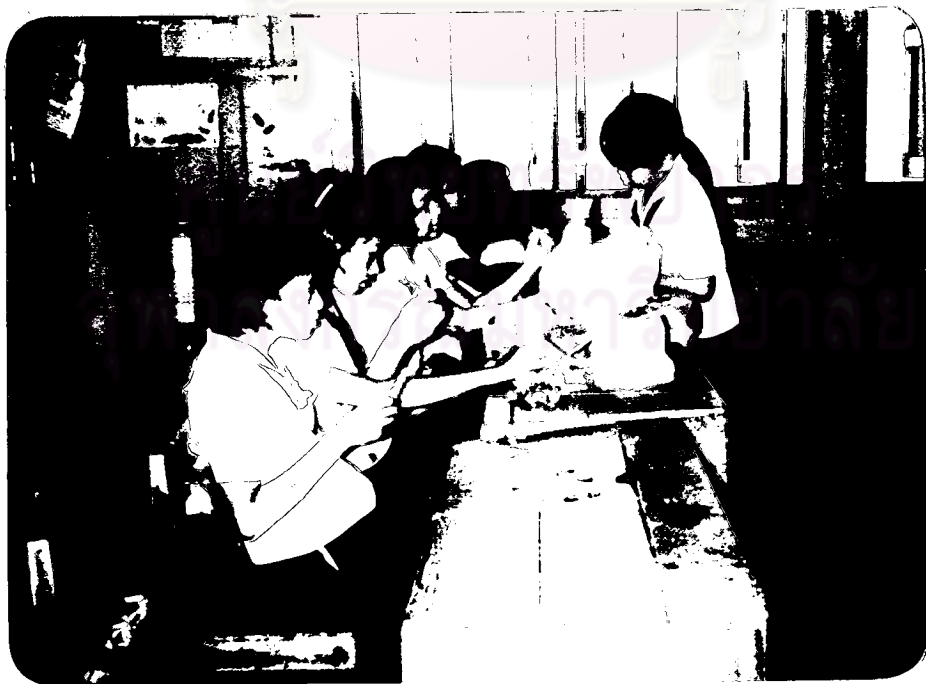
แปลงทดลองที่ขาดการเอาใจใส่ ควรได้รับการปรับปรุง



งานประดิษฐ์



นักเรียนกำลังประดิษฐ์ที่รองแก้วด้วยเชือกฟาง



การฝึกร้อยมาลัย ใยดอกไม้อัฒาทำได้ในท้องถิ่น

งานช่าง



เรือนเพาะชำที่สำเร็จโดยครูและนักเรียนร่วมกันสร้าง



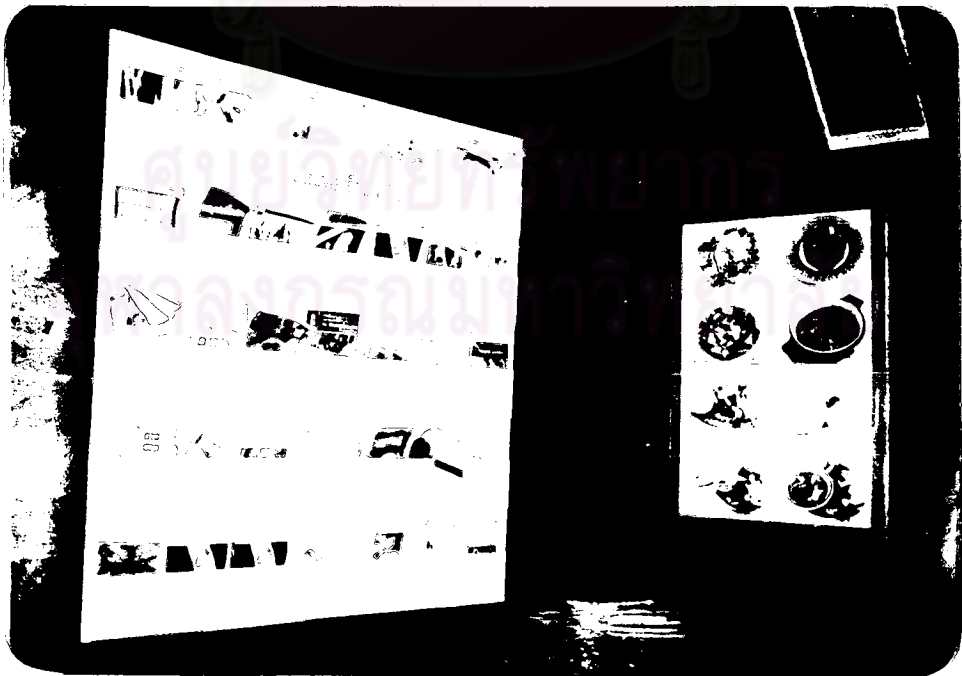
การเรียนวิธีใช้และเก็บรักษาจักรเย็บผ้า



### งานอาชีพอื่น ๆ



นักเรียนฝึกการซื้อขายโดยการจำหน่ายอาหาร ในโครงการอาหารกลางวันของโรงเรียน



เอกสารแนะนำอาชีพที่น่าสนใจของท้องถิ่น ที่โรงเรียนรวบรวมไว้ในห้องสมุด

## ประวัติผู้วิจัย

นางสาวภิรมย์ ศรีเพชร เกิดวันที่ 8 กรกฎาคม พ.ศ. 2500 ที่อำเภอเชียรใหญ่  
 จังหวัดนครศรีธรรมราช สำเร็จปริญญาการศึกษาบัณฑิต วิชาเอกการประถมศึกษา  
 จากมหาวิทยาลัยศรีนครินทรวิโรฒ ประสานมิตร เมื่อปีการศึกษา 2522 ปัจจุบันดำรงตำแหน่ง  
 อาจารย์ 1 ระดับ 3 โรงเรียนวัดเทียนถวาย อำเภอเมืองฯ จังหวัดปทุมธานี  
 การวิจัยครั้งนี้ได้รับทุนอุดหนุนจากบัณฑิตวิทยาลัย จุฬาลงกรณ์มหาวิทยาลัย จำนวน 1,250 บาท



ศูนย์วิทยทรัพยากร  
 จุฬาลงกรณ์มหาวิทยาลัย