



บทที่ 3

การให้บริการ

การให้บริการ ณ ท่าอากาศยานกรุงเทพ เป็นหน้าที่ของ ทอท.อย่างหนึ่ง ซึ่งนอกจากจะต้องคำนึงถึงการดำเนินการให้ได้มาตรฐานแล้ว ยังต้องคำนึงถึงชื่อเสียงของประเทศด้วย ท่าอากาศยานกรุงเทพในฐานะเป็นหน่วยปฏิบัติการของ ทอท. ได้กำหนดพื้นที่ไว้สำหรับให้บริการ โดยแยกแต่ละพื้นที่บริการออกเป็นส่วน ๆ เพื่อให้ความสะดวกในการเคลื่อนย้ายผู้โดยสารและกระเป๋าเดินทางระหว่างการขนส่งทางอากาศและทางบก

3.1 การกำหนดพื้นที่ในการให้บริการ

3.1.1 เป็นพื้นที่สำหรับผู้โดยสารที่เดินทาง เข้าหรือออกจากท่าอากาศยานซึ่งจะต้องผ่านพิธีการต่าง ๆ และกิจกรรมที่จะเกิดขึ้นในบริเวณพื้นที่นี้จะประกอบด้วย การหมุนเวียนของการจราจร การจอดรถ การขนถ่ายผู้โดยสาร สิ่งอำนวยความสะดวกต่าง ๆ ที่ควรจัดเพื่อให้บริการในพื้นที่นี้คือ ชานชาลาสำหรับอาคารผู้โดยสารขาเข้าและขาออก เพื่อการขึ้น-ลงของผู้โดยสารจากรถยนต์ที่เข้ามารับส่ง พนักงานขนกระเป๋า หรือสัมภาระต่าง ๆ ทางเดินหรือรถรับ-ส่งในกรณีที่จอดรถอยู่ไกลจากตัวอาคาร และต้องจัดให้ความสะดวกสบายสำหรับผู้โดยสารสำหรับการเดินทางภาคพื้นดิน เช่น บั๊ยรถเมล์, สถานีรถไฟ ฯลฯ

3.1.2 เป็นพื้นที่ที่ผู้โดยสารทั้งขาเข้าและขาออกจะต้องผ่านพิธีการต่าง ๆ เช่น การเช็ค-อิน, การเช็คกระเป๋าเดินทาง, การรับกระเป๋าเดินทางและการตรวจหลักฐานต่าง ๆ สิ่งอำนวยความสะดวกต่าง ๆ ที่ควรจัดไว้สำหรับการบริการบริเวณนี้ก็คือนั้นคือ เคาน์เตอร์สำหรับเช็ค-อิน, เคาน์เตอร์สำหรับพิธีการศุลกากร, เคาน์เตอร์สำหรับตรวจคนเข้าเมือง, การตรวจค้นวัตถุระเบิด, สำนักแพทย์ และสิ่งอำนวยความสะดวกในการรับกระเป๋า

นอกจากนี้ เพื่อเป็นการสนับสนุนในการบริการต่าง ๆ เป็นไปด้วยดีจึงควรได้พิจารณาจัดสิ่งต่อไปนี้ประกอบการบริการดังนี้

- ก. พื้นที่ที่กว้างขวางทำให้การไหลและการสัญจรของผู้โดยสาร เป็นไปอย่างสะดวกสบาย
- ข. ห้องพักสำหรับผู้โดยสารได้พักผ่อนขณะรอ เรือขึ้น เครื่องบิน
- ค. ห้องสุขา โทรศัพท์สาธารณะ ตู้เช่า ที่รับเลี้ยงเด็ก ห้องปฐมพยาบาล และเคาน์เตอร์รับจองห้องพักในโรงแรม
- ง. บ้ายประกาศเที่ยวบินและป้ายชี้ทิศทางภายในอาคาร
- จ. สถานที่ขายอาหารและเครื่องดื่มทั้งที่เป็น ภัตตาคาร บาร์ สแนคบาร์ และประเภท เครื่องบริการ เครื่องดื่มอัตโนมัติ
- ฉ. ร้านค้าต่าง ๆ แผงขายหนังสือ ธนาคาร บริการรถเช่า ประกันภัย และร้านค้าปลอดภาษี (ในอาคารผู้โดยสารระหว่างประเทศ)

3.1.3 เป็นพื้นที่ที่ขนถ่ายผู้โดยสารจาก เครื่องบินไปยังตัวอาคารหรือจากตัวอาคารมายัง เครื่องบิน สิ่งอำนวยความสะดวกต่าง ๆ ที่ควรจัดเพื่อการบริการในพื้นที่นี้คือ

- ก. พื้นที่สำหรับผู้โดยสารพักคอยใกล้บริเวณประตูทางออกไปขึ้น เครื่องบิน
- ข. สิ่งอำนวยความสะดวกในการขนส่ง เช่น ทางเดิน, รถบันไดหรือรถขนถ่ายผู้โดยสาร หรือบันไดเลื่อน
- ค. สิ่งอำนวยความสะดวกในการขึ้น เครื่องบิน เช่น สะพานเทียบเครื่องบิน
- ง. สิ่งอำนวยความสะดวกสำหรับขนส่งผู้โดยสารผ่าน เช่น ทางเดิน บริเวณพักคอยและรถขนส่ง

3.2 การให้บริการแก่ผู้โดยสารระหว่างประเทศขาออก

ผู้โดยสารที่จะเดินทางออกนอกประเทศ จะผ่านพิธีการและใช้บริการด้านต่าง ๆ ที่สำคัญรวม 7 ประการ

- 3.2.1 การเดินทางมาท่าอากาศยานกรุงเทพ
- 3.2.2 การตรวจสอบหลักฐานที่เคาน์เตอร์ เช็ก-อิน
- 3.2.3 การได้รับข่าวสาร เที่ยวบิน
- 3.2.4 การตรวจสอบหนังสือเดินทางขาออก
- 3.2.5 พิธีการศุลกากร
- 3.2.6 การตรวจค้นอาวุธวัตถุระเบิด
- 3.2.7 การเดินทางขึ้นเครื่อง

3.2.1 การเดินทางมาท่าอากาศยานกรุงเทพ

ก. สถานที่ตั้ง ท่าอากาศยานกรุงเทพตั้งอยู่บนถนนวิภาวดีรังสิต ประมาณ กิโลเมตรที่ 25 ทางทิศเหนือของกรุงเทพมหานคร

ข. การคมนาคมติดต่อมีทั้งทางถนนและทางรถไฟ การเดินทางโดยทางรถไฟจากสถานีหัวลำโพงถึงท่าอากาศยาน ใช้เวลาประมาณ 25 นาที ส่วนการคมนาคมบนถนนจากอนุสาวรีย์ชัยสมรภูมิ ใช้เวลาประมาณ 30 นาที ซึ่งสามารถเดินทางได้โดยรถยนต์ส่วนตัว, รถประจำทาง, รถแท็กซี่ ฯลฯ สำหรับผู้โดยสารที่จะเดินทางไปต่างประเทศควรเดินทางถึงสนามบินก่อนเครื่องออกประมาณ 2 ชั่วโมง โดยจะต้องตรวจสอบวัน, เวลาการเดินทางให้เรียบร้อย

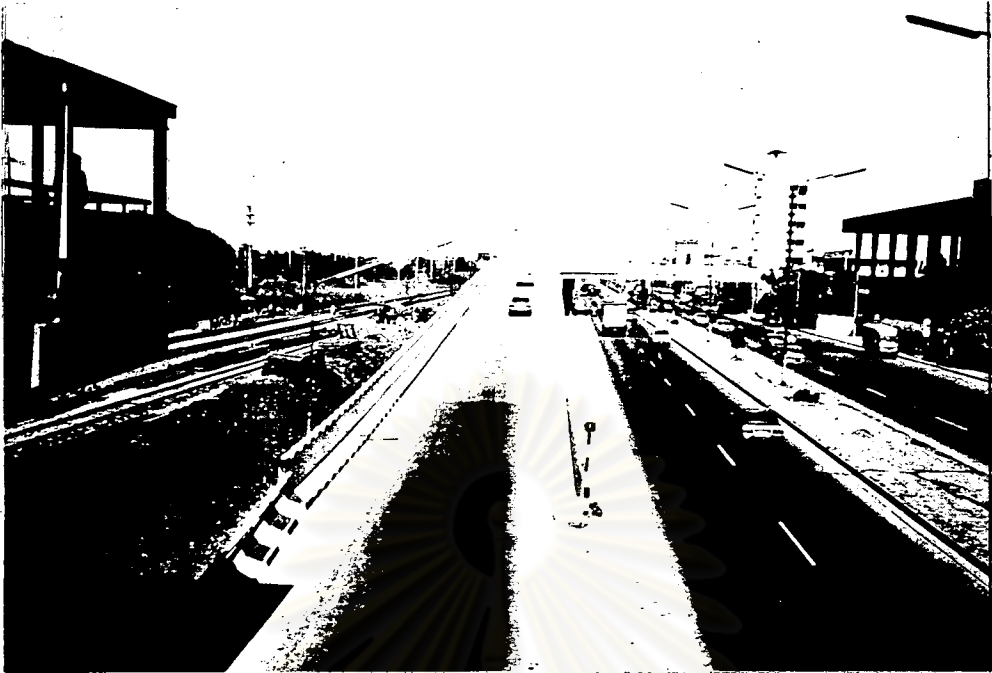
ค. ทางเข้า-ออกในบริเวณท่าอากาศยานกรุงเทพ มีทางเข้าอยู่ 2 ทาง คือ โดยทางสะพานลอยข้ามถนนวิภาวดีรังสิต ใช้สำหรับขบวนรถที่วิ่งมาจากกรุงเทพ สะพานลอยดังกล่าวมีทางแยก 3 ทาง ทางที่ 1 จะแยกเข้าสู่อาคารผู้โดยสารระหว่างประเทศขาออก ทางที่ 2 แยกเข้าสู่อาคารผู้โดยสารระหว่างประเทศขาเข้า ทางแยกที่ 3 แยกเข้าสู่ที่จอดรถ (บริเวณอาคารผู้โดยสารภายในประเทศเดิม) สำหรับทางเข้าอีกทางอยู่ทางด้านเหนือของท่าอากาศยาน ใช้สำหรับขบวนรถที่เดินทางมาจากรังสิต ส่วนทางออกมี 2 ทาง ทางแรกเป็นทางเดียวกับทางเข้าของขบวนรถที่เดินทางมาจากรังสิต ทางที่ 2 อยู่ทางด้านหน้าของอาคารผู้โดยสารระหว่างประเทศขาเข้า

ง. ลานจอดรถ (เฉพาะที่เสียค่าบริการ) มีทั้งหมด 4 ลานจอด โดยจะต้องเสียค่าบริการ ชั่วโมงที่ 1 และ 2 ชั่วโมงละ 10 บาท ชั่วโมงที่ 3, 4 และ 5 ชั่วโมงละ 20 บาท เกิน 5 ชั่วโมง แต่ไม่เกิน 24 ชั่วโมงเก็บเพิ่มอีก 20 บาท และท่าอากาศยานจะไม่รับผิดชอบความเสียหายหรือการสูญหายของยวดยานหรือทรัพย์สินใด ๆ ในระหว่างที่ใช้บริการ ลานจอดทั้งหมดอยู่ภายใต้อาคารผู้โดยสารระหว่างประเทศขาออก 2 ลานจอดและด้านหน้า อาคารผู้โดยสารระหว่างประเทศขาเข้ากับอาคารผู้โดยสารภายในประเทศ (เดิม) อีกแห่งละ 1 ลานจอด

3.2.2 การตรวจสอบหลักฐานที่เคาน์เตอร์เช็ค-อิน

เมื่อผู้โดยสารเดินทางมาถึงอาคารผู้โดยสารระหว่างประเทศขาออกที่ชานชาลาหน้าอาคาร จะมีพนักงานคอยบริการขนกระเป๋าเดินทางให้โดยคิดค่าบริการขึ้นละ 5 บาท แต่ถ้าผู้โดยสารต้องการขนเองจะสามารถใช้รถเข็นกระเป๋าซึ่งมีบริการฟรี สำหรับทางเข้าอาคารแบ่งออกเป็น 2 ส่วนใหญ่ ๆ คือ ทางเข้าสำหรับผู้โดยสารส่วนหนึ่งและอีกส่วนเป็นทางเข้าสำหรับผู้มาส่ง ภายในอาคารผู้โดยสารจะมีวัสดุทึบแสงขนาด 1.20 เมตร กั้นโดยรอบบริเวณเคาน์เตอร์เช็ค-อินห้ามผู้มาส่งเข้าไปบริเวณนั้นยกเว้นผู้ที่จะต้องเดินทางออกนอกประเทศ สำหรับผู้มาส่งสามารถไม่ใช้บริการ ณ. ห้องโถงสำหรับผู้มาส่งผู้โดยสารขาออกซึ่งมีพื้นที่ประมาณ¹ 1,000 ตารางเมตร หากผู้โดยสารผ่านการเช็ค-อินแล้วต้องการพบญาติจะสามารถออกจากบริเวณเช็ค-อินได้ทางประตูด้านข้างของเขตพื้นที่เช็ค-อิน (พื้นที่ห้องโถงสำหรับผู้มาส่งเดิม เป็นส่วนงานบริหารของ ทอท. เนื่องจากไม่สามารถย้ายที่ทำการของบริษัทสายการบินได้เพราะจะก่อให้เกิดความไม่สะดวกสบายแก่ผู้โดยสาร ในการติดต่อกับบริษัทสายการบิน ดังนั้น ทอท. จึงได้ย้ายส่วนงานบริหารทั้งหมดออกจากท่าอากาศยานกรุงเทพไปอยู่ที่อาคารกรมอากาศยานอินและปรับปรุงพื้นที่ว่างประมาณ 1,000 ตารางเมตร ให้เป็นห้องโถงสำหรับผู้มาส่งผู้โดยสาร

¹ การท่าอากาศยานแห่งประเทศไทย, การแก้ไขความแออัดของท่าอากาศยานกรุงเทพ
หน้า 4 ไม่ทราบ พ.ศ.



รูปที่ 3.1 สะพานลอยทางเข้าท่าอากาศยานกรุงเทพ



รูปที่ 3.2 ทางแยกเข้าอาคารผู้โดยสารระหว่างประเทศขาเข้า



3.3 ซานชลาหน้าอาคารผู้โดยสารระหว่างประเทศขาออก



3.4 ทางเข้าอาคารผู้โดยสารระหว่างประเทศขาออก

ก. ภายในห้องโถงของอาคารผู้โดยสารระหว่างประเทศขาออก ผู้โดยสารจะต้องมาติดต่อกับพนักงานบริการภาคพื้นดินที่เคาน์เตอร์ของสายการบินเพื่อตรวจสอบบัตรโดยสารและหนังสือเดินทางต่อจากนั้นจะชั่งน้ำหนักสัมภาระโดยปรกติผู้โดยสารชั้น 3 และผู้โดยสารชั้นธุรกิจจะบรรจุทุกน้ำหนักได้ไม่เกิน 20 กิโลกรัม ส่วนผู้โดยสารชั้น 1 บรรจุทุกน้ำหนักได้ไม่เกิน 30 กิโลกรัม ข้อจำกัดนี้ใช้เฉพาะการเดินทางไปยังประเทศในเอเชียและยุโรปเท่านั้น แต่ถ้าเป็นการเดินทางไปยังประเทศอเมริกาจะบรรจุสัมภาระได้ไม่เกินคนละ 2 ชั้น หรือ 70 กิโลกรัม ทั้งนี้ไม่รวมถึงสัมภาระที่ผู้โดยสารนำติดตัวไปด้วย เมื่อชั่งน้ำหนักแล้วจะส่งสัมภาระไปกับสายพานส่งกระเป๋าไปที่แผนกแยกกระเป๋า เพื่อเจ้าหน้าที่จะได้แยกสัมภาระไปตามสายการบินและเที่ยวบิน นอกจากนั้นแล้วผู้โดยสารจะต้องชำระค่าธรรมเนียมการใช้สนามบินคนละ 120 บาท

ข. ใบบอกที่นั่ง ซึ่งจะประกอบด้วยข้อมูลต่าง ๆ ที่แจ้งให้ผู้โดยสารทราบเกี่ยวกับหมายเลขที่นั่ง, เที่ยวบินที่จะเดินทาง วันและเวลาในการเดินทาง นอกจากนี้ยังใช้เป็นบัตรผ่านขึ้นเครื่องบินอีกด้วย

ค. ใบบนฟอร์มเอกสารการเดินทางจากพนักงานบริการภาคพื้นดิน ซึ่งผู้โดยสารจะต้องกรอก เป็นภาษาอังกฤษ โดยแบบฟอร์มนี้เป็นรายละเอียดเกี่ยวกับผู้โดยสารที่จะเดินทางเข้ามาหรือออกไปนอกประเทศ

3.2.3 การได้รับข่าวสารเที่ยวบิน ผู้โดยสารจะได้รับข่าวสารเกี่ยวกับเที่ยวบินเข้า-ออกทางเครื่องรับโทรทัศน์วงจรปิดที่ติดตั้งไว้ในอาคารผู้โดยสารระหว่างประเทศขาออก เมื่อผู้โดยสารเข้ารับบริการตรวจหลักฐานที่เคาน์เตอร์ เชค-อินแล้ว ทางเจ้าหน้าที่ประชาสัมพันธ์จะประกาศเรียกให้ผู้โดยสารเข้ารับการตรวจเอกสารเดินทางที่เคาน์เตอร์ตรวจหนังสือเดินทางก่อน เครื่องบินออกประมาณ 45 นาที

3.2.4 การตรวจสอบหนังสือเดินทางขาออก การตรวจสอบเอกสาร ณ เคาน์เตอร์ตรวจหนังสือเดินทางมีทั้งหมด 14 เคาน์เตอร์ หรือ 28 ช่องตรวจ โดยแบ่งออกเป็น 3 ส่วน คือ

ก. เคาน์เตอร์สำหรับผู้ถือหนังสือเดินทางไทย มีทั้งหมด 2 เคาน์เตอร์ หรือ 4 ช่องตรวจ โดยจัดเตรียมไว้สำหรับให้บริการกับผู้โดยสารที่เป็นเจ้าของประเทศ

ข. เคาน์เตอร์สำหรับผู้โดยสารที่ถือหนังสือเดินทางการทูตและของทางราชการ มีทั้งหมด 1 เคาน์เตอร์ หรือ 2 ช่องตรวจ

ค. เคาน์เตอร์สำหรับชาวต่างประเทศ มีทั้งหมด 11 เคาน์เตอร์ หรือ 22 ช่องตรวจ

ผู้โดยสารที่เข้ารับการตรวจจะต้องแสดงหลักฐานดังต่อไปนี้

- 1). หนังสือเดินทาง
- 2). ใบจองที่นั่ง
- 3). แบบฟอร์ม เอกสารการเดินทางของผู้โดยสาร เอกสารนี้แยกบัตรออกเป็น 2 ส่วน คือบัตรขาเข้าและบัตรขาออก ผู้โดยสารคนไทยจะได้รับบัตรนี้ เมื่อตอนไปตรวจสอบหลักฐานที่เคาน์เตอร์ เช็ก-อิน เมื่อได้รับการตรวจ เอกสารแล้ว เจ้าหน้าที่ตรวจหนังสือเดินทางจะประทับตราลงบนหนังสือเดินทางและบัตรขาออก จากนั้นจะฉีกบัตรขาออกจากเอกสารเดินทางแล้วนำไปเย็บติดรวมกับใบจองที่นั่ง ส่วนบัตรขาเข้าที่เหลือจะเย็บติดกับหนังสือเดินทาง เมื่อผู้โดยสารจะเดินทางขึ้นเครื่องบิน เจ้าหน้าที่สายการบินจะดึงบัตรขาออกจากใบจองที่นั่งเพื่อนำส่งต่อเจ้าหน้าที่ตรวจหนังสือเดินทางและเก็บไว้เป็นหลักฐานเพื่อแสดงว่าผู้โดยสารคนไทยคนนี้ได้เดินทางออกนอกประเทศแล้ว แต่ถ้าเป็นผู้โดยสารต่างประเทศ เอกสารเดินทางจะได้รับบนเครื่องบินตอนเดินทางเข้ามาในประเทศ เมื่อเดินทางออกนอกประเทศจะเหลือเฉพาะบัตรขาออกเท่านั้นติดอยู่กับหนังสือเดินทาง เมื่อตรวจสอบเอกสารแล้ว เจ้าหน้าที่ตรวจหนังสือเดินทางก็จะดึงบัตรขาออกจากหนังสือเดินทางไปเย็บติดกับใบจองที่นั่ง เมื่อผู้โดยสารจะเดินทางขึ้นเครื่องบิน เจ้าหน้าที่สายการบินก็จะดึงบัตรขาออกจากใบจองที่นั่งแล้วนำส่งมอบต่อเจ้าหน้าที่ตรวจคนเข้าเมืองและเป็นหลักฐานเพื่อแสดงว่าผู้โดยสารชาวต่างประเทศผู้นี้ได้เดินทางเข้ามาและออกไปจากประเทศแล้ว
- 4). หลักฐานการชำระภาษีการเดินทาง 1,000 บาท สำหรับผู้โดยสารที่มีสัญชาติไทย
- 5). ใบยกเว้นการเสียภาษีการเดินทางจากกรมแรงงานไทย สำหรับผู้โดยสารที่มีสัญชาติไทยที่จะเดินทางไปทำงานในต่างประเทศ



รูปที่ 3.5 เคาเตอร์ เช็ก-อินภายในอาคารผู้โดยสารระหว่างประเทศขาออก



รูปที่ 3.6 เคาน์เตอร์ตรวจหนังสือเดินทางภายในอาคารผู้โดยสารระหว่างประเทศขาออก

6) . หนังสือแสดงการแลก เปลี่ยน เงิน ผู้โดยสารที่จะเดินทาง ออกไปนอกประเทศจะต้องไปซื้อตั๋วแลก เงิน เพื่อการ เดินทางที่ธนาคารพาณิชย์ในประเทศ

3.2.5 พิธีการศุลกากร

หลังจากที่ตรวจสอบหลักฐานที่เคาน์เตอร์ตรวจคน เข้า เมืองแล้วผู้โดยสาร จะต้องผ่านพิธีการศุลกากรที่เคาน์เตอร์ศุลกากร เพื่อตรวจสอบ เฉพาะการนำสิ่งของต้องห้ามออก นอกประเทศ เช่น ยาเสพติด, ทองคำแท่ง, เพชร, พระพุทธรูป และตรวจสอบการนำเงินสด ออกนอกประเทศว่าถูกต้องตามที่กฎหมายกำหนดหรือไม่

3.2.6 การตรวจค้นอาวุธวัตถุระเบิด

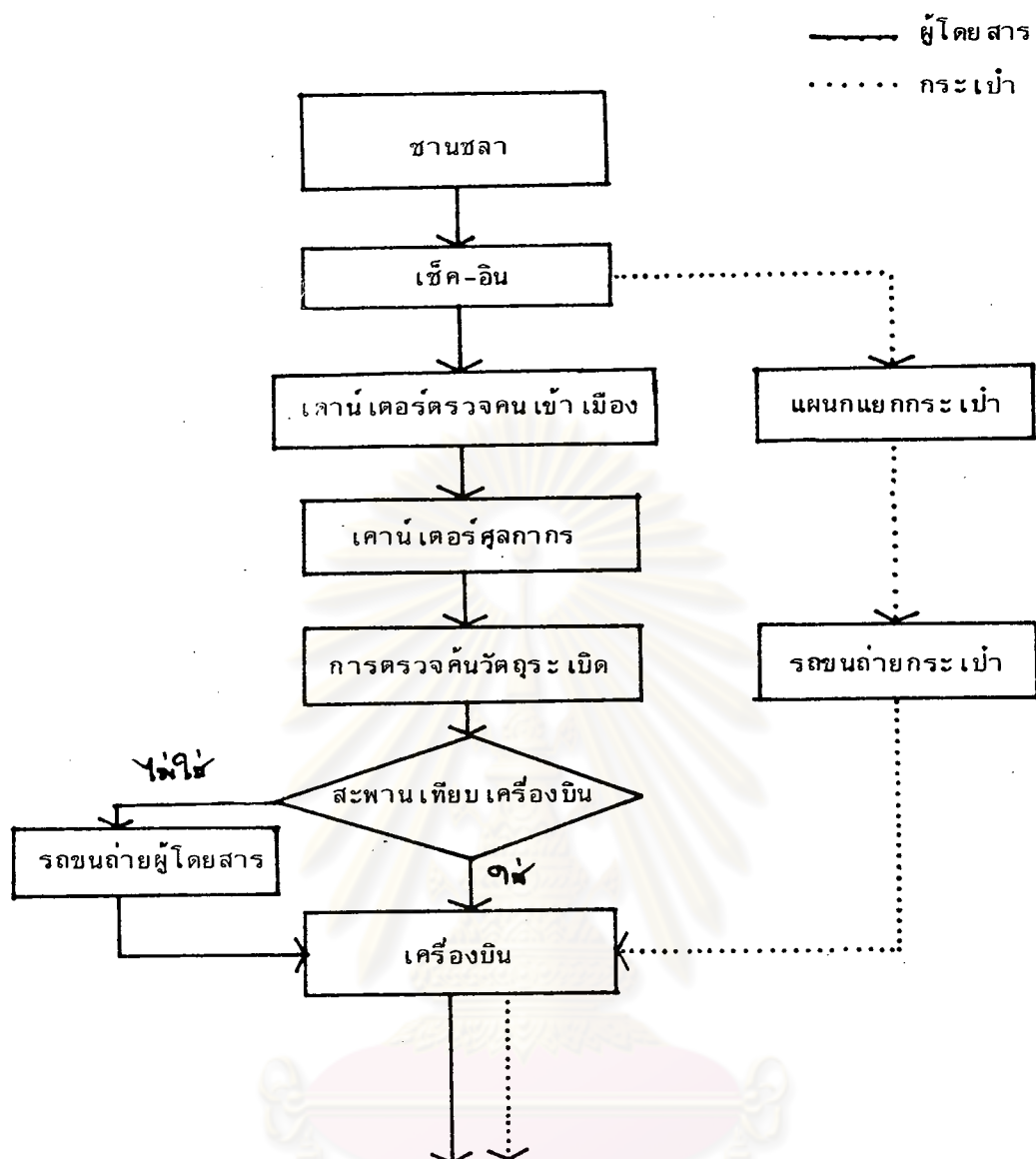
การตรวจค้นอาวุธวัตถุระเบิดถือ เป็นหลักสำคัญอย่างหนึ่งของการบริการใน ด้านความปลอดภัยแก่ผู้โดยสาร โดยจะกล่าวต่อไปในเรื่องของการรักษาความปลอดภัย

3.2.7 การเดินทางขึ้นเครื่องบิน

เมื่อผู้โดยสารผ่านการตรวจค้นวัตถุระเบิดแล้วจะผ่าน เข้าไปในบริเวณห้องพัก ผู้โดยสารระหว่างประเทศขาออก เพื่อรอประกาศให้ผู้โดยสารขึ้น เครื่องบินตามประตูทางออก หมายเลขใดหมายเลขหนึ่งซึ่งมีทั้งหมด 8 ทาง คือหมายเลข 1, 2, 3, 4, 5, 6, 7 และ 8 หมายเลข 4, 5, 6 และ 7 เป็นประตูทางออกสำหรับผู้โดยสารที่จะผ่านขึ้น เครื่องบินโดยสะพาน เทียบเครื่องบิน ซึ่งมีลักษณะคล้ายสะพาน เชื่อมต่อระหว่างตัวอาคารกับเครื่องบิน สำหรับทาง ออกหมายเลขอื่น ๆ จะขึ้นเครื่องบินโดยรถขนถ่ายผู้โดยสารบริการระหว่างตัวอาคารกับเครื่องบิน นอกจากนั้นจะต้องมีการตรวจสอบจำนวนผู้โดยสารซึ่งดำเนินการ โดยพนักงานบริการภาคพื้นของ สายการบินที่รับผิดชอบ ทำการตรวจสอบจำนวนผู้โดยสารในกรณีผู้โดยสารยังไม่ครบ พนักงาน สายการบินจะติดต่อ เจ้าหน้าที่ผู้ประกาศเพื่อ เรียกผู้โดยสารไปที่ประตูทางออก เมื่อผู้โดยสาร มาครบก็จ เชิญให้ผู้โดยสารขึ้น เครื่องบินต่อไป



รูปที่ ๓.๗ สะพานเทียบ เครื่องบินซึ่ง เชื่อมระหว่างอาคารผู้โดยสารกับ เครื่องบิน



รูปที่ 3.8 ขั้นตอนในการให้บริการผู้โดยสารระหว่างประเทศขาออก

ศูนย์วิจัยท่าอากาศยาน
จุฬาลงกรณ์มหาวิทยาลัย

3.3 การให้บริการแก่ผู้โดยสารระหว่างประเทศฯ เข้า

ผู้โดยสารที่จะเดินทาง เข้าประเทศจะต้องผ่านพิธีการและใช้บริการด้านต่าง ๆ ที่สำคัญ

4 ประการ คือ

3.3.1 การตรวจหนังสือเดินทางขา เข้า

3.3.2 การรอรับกระเป๋า เดินทาง

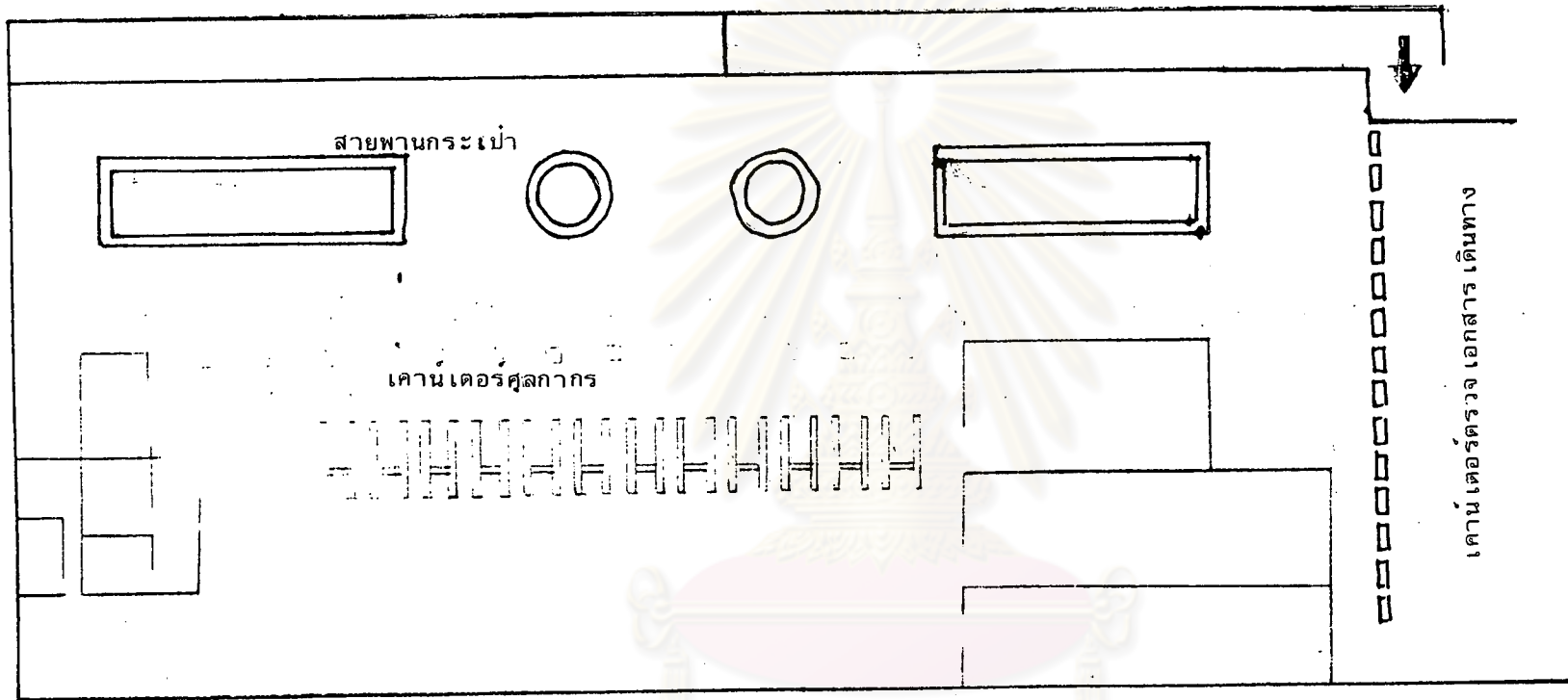
3.3.3 พิธีการศุลกากร

3.3.4 การเดินทาง เข้าเมือง

3.3.1 การตรวจหนังสือเดินทางขา เข้า

เนื่องจากลักษณะการจอดของ เครื่องบินสามารถจอดได้ 2 ลักษณะคือ การจอดเทียบกับสะพานเทียบ เครื่องบิน สำหรับเครื่องบินขนาดกลาง เช่น ดีซี-10, ดีซี-8, เอ-300 ฯลฯ กับการจอดในลานจอดเครื่องบินหรือที่เรียกว่า ที่จอดหลุม (BAY) สำหรับเครื่องบินขนาดใหญ่ เช่น โบอิง 747 ดังนั้นการเดินทางเข้าสู่อาคารผู้โดยสารระหว่างประเทศฯ เข้าจึงทำได้ 2 ทาง เมื่อผู้โดยสารเดินทางเข้ามาในอาคารจะต้อง เข้ารับการตรวจ เอกสาร :เดินทางขา เข้า ที่ด้านตรวจหนังสือเดินทาง ซึ่งมีทั้งหมด 15 เคาน์เตอร์ หรือ 30 ช่องตรวจ แบ่งออกเป็น 3 ส่วน เช่นเดียวกับ เคาน์เตอร์สำหรับตรวจ เอกสาร เดินทางขาออก โดยมี 2 ช่องตรวจ สำหรับทูตหรือเจ้าหน้าที่, 4 ช่องตรวจ สำหรับผู้โดยสารคนไทยและอีก 24 ช่องตรวจ สำหรับชาวต่างประเทศ ซึ่งผู้โดยสารชาวต่างประเทศจะได้รับ เอกสารการ เดินทาง เข้าประเทศตอนอยู่บน เครื่องบิน ส่วนผู้โดยสารคนไทยจะได้รับ เอกสารการ เดินทางครั้ง เดินทางออกนอกประเทศ เมื่อเจ้าหน้าที่ ตรวจ เรียบร้อยแล้วก็จะประทับตราบนหนังสือเดินทาง , เที่ยวบินที่ เดินทาง , วันที่และจำนวน วันที่อนุญาตให้พักอาศัยอยู่ในประเทศ ต่อจากนั้นจะฉีกบัตรขา เข้าออกจาก เอกสาร เดินทางและนำบัตรขาออกที่ เหลือไป เียบติดกับหนังสือเดินทาง (สำหรับผู้โดยสารชาวต่างประเทศ) ส่วนบัตรขา เข้า จะเก็บไว้ เป็นหลักฐาน เพื่อแสดงว่าผู้โดยสารชาวต่างประเทศคนนี้ เข้ามาในประเทศและยังคงพำนักอยู่ ส่วนผู้โดยสารคนไทย เจ้าหน้าที่จะฉีกบัตรขา เข้าออกจากหนังสือเดินทาง เพื่อนำไป เปรียบเทียบกับบัตรขาออกที่ เจ้าหน้าที่ เก็บไว้ครั้งที่ผู้โดยสารคนนี้ เดินทางออกไปนอกประเทศและ เพื่อเป็นการแสดงว่าผู้โดยสารได้ เดินทางออกไปและกลับ เข้ามาในประเทศแล้ว

ที่มา: กองวิชาการฝ่ายแผนงานการทำอาศยานแห่งประเทศไทย



รูปที่ 3.9 แบบแปลนของห้องผู้โดยสารระหว่างประเทศขาเข้า

ศูนย์วิจัยทรัพยากร
จุฬาลงกรณ์มหาวิทยาลัย



รูปที่ 3.10 เคาน์เตอร์ตรวจหนังสือเดินทางภายในอาคารผู้โดยสารระหว่างประเทศขาเข้า

ศูนย์วิทยทรัพยากร
จุฬาลงกรณ์มหาวิทยาลัย



และก่อนที่เจ้าหน้าที่ตรวจคนเข้าเมืองจะนำบัตรขาเข้าไปเก็บไว้เป็นหลักฐาน ทางพนักงานสายการบินแต่ละสายจะนำบัตรขาเข้าไปตรวจสอบกับรายชื่อเพื่อตรวจสอบดูว่าผู้โดยสารที่เดินทางมากับเที่ยวบินนี้ได้รับการตรวจสอบเอกสารเดินทางเข้าประเทศเรียบร้อยแล้ว

3.3.2 การรองรับกระเป๋าดำเดินทาง

เมื่อผู้โดยสารผ่านการตรวจหนังสือเดินทางขาเข้าแล้ว จะมารอรับกระเป๋าเดินทางที่สายพานกระเป๋า ซึ่งมีสำหรับให้บริการทั้งหมด 4 เครื่อง คือ เครื่องหมายเลข 1, 2, 3 และ 4 สำหรับเครื่องที่ 1 และ 4 เป็นเครื่องใหญ่ มีลักษณะเป็นวงรี สามารถรับปริมาณของกระเป๋าได้มาก ส่วนเครื่องหมายเลข 2 และ 3 มีขนาดเล็ก มีลักษณะเป็นวงกลม โดยแต่ละเครื่องจะมีป้ายบอกเที่ยวบินเพื่อให้ผู้โดยสารทราบว่าต้องมารอรับกระเป๋าที่สายพานกระเป๋าดำหมายเลขไหนและทาง ทอท. ได้จัดเตรียมพนักงานขนกระเป๋า กับริด เช่น กระเป๋า เพื่อคอยให้บริการแก่ผู้โดยสารและมีเจ้าหน้าที่ของ ทอท. ควบคุมการทำงานของเครื่องสายพานกระเป๋า โดยทำงานประสานกับแผนกแยกกระเป๋า

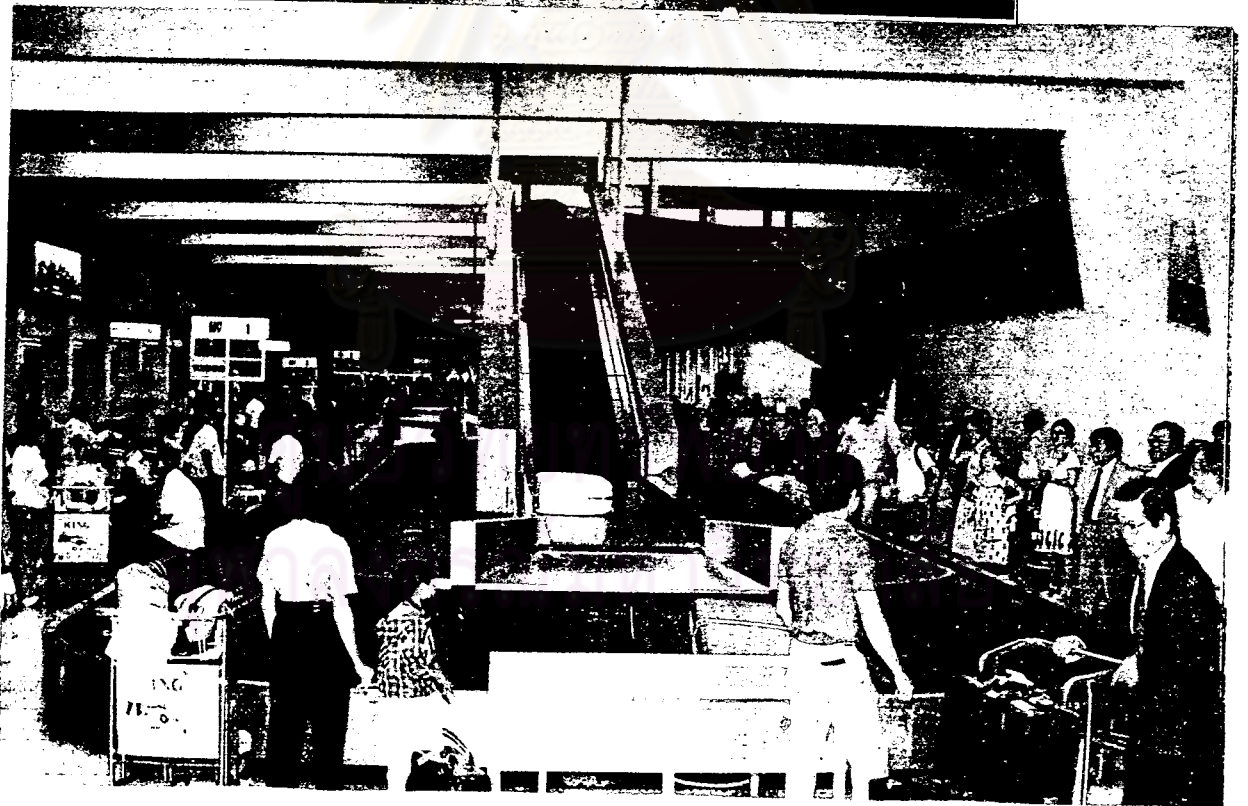
การทำงานของสายพานกระเป๋าจะต้องสัมพันธ์กับแผนกลำเลียงกระเป๋าไปกับสายพาน ซึ่งเป็นหน้าที่ของพนักงานการบินไปย เจ้าหน้าที่ ทอท. จะใช้สายพานกระเป๋าดำหมายเลขเท่าไรขึ้นอยู่กับตารางการใช้สายพานกระเป๋า ซึ่งมีหลักดังนี้

ก. สายพานหมายเลข 1 และ 4 สามารถให้บริการแก่ผู้โดยสารได้ประมาณ 300-400 คน ส่วนสายพานหมายเลข 2 และ 3 สามารถให้บริการแก่ผู้โดยสารได้ประมาณ 150-200 คน

ข. สายพานหมายเลข 1 และ 4 สำหรับเที่ยวบินที่บินมาจากตะวันออกกลาง เนื่องจากผู้โดยสารที่เดินทางมาจากตะวันออกกลางจะใช้กระเป๋าขนาดใหญ่ และมีน้ำหนักมาก โดยเฉลี่ยประมาณ 40 กิโลกรัมต่อใบ

ค. สายพานหมายเลข 1 และ 4 สำหรับเที่ยวบินที่เดินทางมาจากยุโรป

นอกจากหลักเกณฑ์ทั้ง 3 ข้อ จะใช้สายพานหมายเลข 2 และ 3



รูปที่ 3.11 สายพานกระเป๋าภายในอาคารผู้โดยสารระหว่างประเทศฯ เข้า

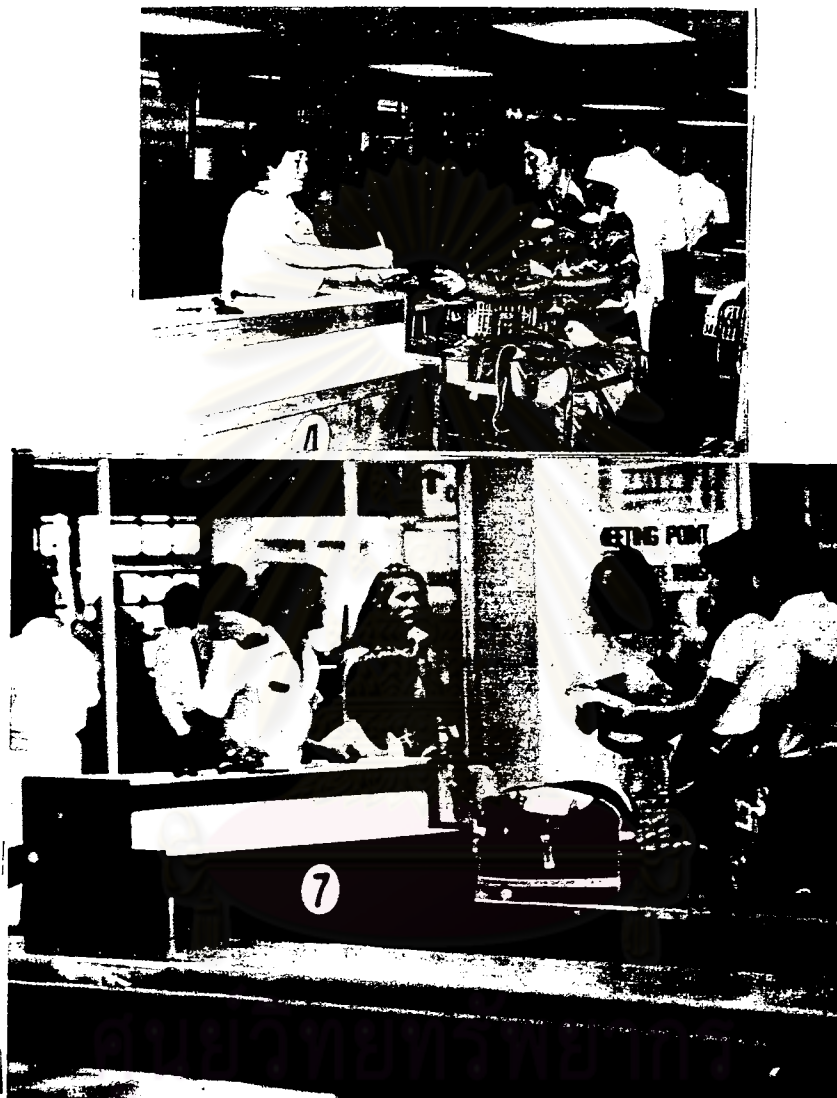
3.3.3 พิธีการศุลกากร

เมื่อผู้โดยสารได้รับกระเป๋าเดินทางจะต้องมารับการตรวจสอบที่เคาน์เตอร์ศุลกากรซึ่งมีทั้งหมด 13 เคาน์เตอร์ 26 ช่องตรวจ โดยผู้โดยสารจะต้องนำกระเป๋าเดินทางและของติดตัวทั้งหมดพร้อมใบสำแดงรายการสิ่งของผู้โดยสาร หรือแบบฟอร์ม 211 ไปมอบต่อเจ้าหน้าที่เพื่อทำการตรวจสอบและประทับตราในใบสำแดงรายการ และเก็บไว้เป็นหลักฐาน

3.3.4 การเดินทางเข้าเมือง เมื่อผู้โดยสารผ่านพิธีการศุลกากรแล้วจะเดินทางไปจุดนัดพบระหว่างผู้โดยสารกับผู้มารับ ถ้าเป็นผู้โดยสารชาวต่างประเทศสามารถใช้บริการจากรถลีมูซีน สำหรับการเดินทางเข้าเมือง เช่นเดียวกับการเดินทางมาท่าอากาศยานกรุงเทพ



ศูนย์วิทยุทรัพยากร
จุฬาลงกรณ์มหาวิทยาลัย



รูปที่ 3.12 เคาน์เตอร์สำหรับพิธีการศุลกากรภายในอาคาร
ผู้โดยสารระหว่างประเทศฯ เข้า

**THAI CUSTOMS**

ใบสำแดงรายการสิ่งของผู้โดยสาร

PASSENGER'S DECLARATION

โปรดกรอกข้อความต่อไปนี้แล้วยื่นต่อเจ้าหน้าที่ศุลกากร

PLEASE FILL IN AND SUBMIT TO CUSTOMS OFFICER

1. เที่ยวบินที่ FLIGHT NO.	วันมาถึง DATE OF ARRIVAL
มาจาก FROM	
2. โปรดเขียนตัวบรรจง (PLEASE PRINT)	
ชาย <input type="checkbox"/> MALE หญิง <input type="checkbox"/> FEMALE	
ชื่อสกุล (FAMILY NAME) ชื่อตัว (GIVEN NAME) ชื่อรอง (MIDDLE INITIAL)	
.....	
3. หนังสือเดินทางเลขที่ (PASSPORT NO.)	
4. สัญชาติ (NATIONALITY)	
5. อาชีพ (OCCUPATION)	
6. จำนวนสมาชิกในครอบครัวที่ร่วมเดินทางโดยถือหนังสือเดินทางฉบับเดียวกัน NUMBER OF ACCOMPANYING FAMILY MEMBERS COVERED IN THE PASSPORT	
7. ที่อยู่ระหว่างพักอยู่ในประเทศไทย (ADDRESS WHILE IN THAILAND)	
8. จำนวนกระเป๋าและสัมภาระอย่างอื่น NO. PIECES OF BAG GAGE AND OTHER ARTICLES.	สำหรับพนักงานเจ้าหน้าที่ศุลกากร FOR OFFICIAL USE ONLY
ก. ที่จะผ่านศุลกากร A. TO BE CLEARED	ก. ผ่านการตรวจแล้ว A. CLEARED
ข. ที่จะผ่านต่อไปต่างประเทศ B. IN TRANSIT	ข. ให้ผ่านไปต่างประเทศได้ B. IN TRANSIT

แบบที่ 211
(Form NO. 211)โปรดพลิก
(Please turn over)

๑. โปรดระบุชื่อสิ่งของที่น่าเข้าตามรายการข้างล่างนี้

DECLARE THE FOLLOWING ARTICLES IN YOUR POSSESSION

ชนิดของ (DESCRIPTION)	ปริมาณ QUANTITY	ราคา VALUE
(1) วิทยุ, โทรทัศน์, เครื่องเล่นวีดีโอ, วีดีโอเทป, เครื่องใช้ไฟฟ้าอื่น ๆ (Radio, T.V. Set, Video Recorder, Video Tape, other Electrical Appliance)		
(2) กล้องถ่ายรูป, กล้องถ่ายภาพยนต์ (Camera, Movie camera)		
(3) นาฬิกา (Timepiece)		
(4) ทองคำ (Gold) เครื่องประดับ (Jewelry)		
(5) อาวุธ กระสุนปืน วัตถุระเบิด (Fire arm, Ammunition, Explosive)		
(6) อื่น ๆ (Others)		

10. FOREIGN CURRENCY (Notes, Bank Notes & coins)

Temporary visitors who may wish to bring out foreign currency exceeding US \$ 2,000 in value , are required to declare the currency brought in separately. Please contact Customs officers. I wish to declare

ข้าพเจ้าขอรับรองว่ารายการที่ข้าพเจ้าได้สำแดงไว้ถูกต้องครบถ้วนและเป็นความจริง

I certify that my declaration herein is true, complete and correct.

ลายมือชื่อ

Signature

สำหรับเจ้าพนักงานศุลกากร เปิดตรวจ เก็บภาษีอากร

For official use only ไม่ได้เปิดตรวจ ไม่ได้เก็บภาษีอากร

ผู้ตรวจ

Examining officer

หมายเหตุ การสำแดงเท็จอาจถูปรับเป็นเงินจำนวนมากหรือถูกจำคุกหรือทั้งจำทั้งปรับ
และของอาจจะถูกริบ

Note: False declaration will result in heavy fines or imprisonment,
or both, and goods concerned may be forfeited

รูปที่ 3.14 ใบสำแดงรายการสิ่งของผู้โดยสาร (ด้านหลัง)



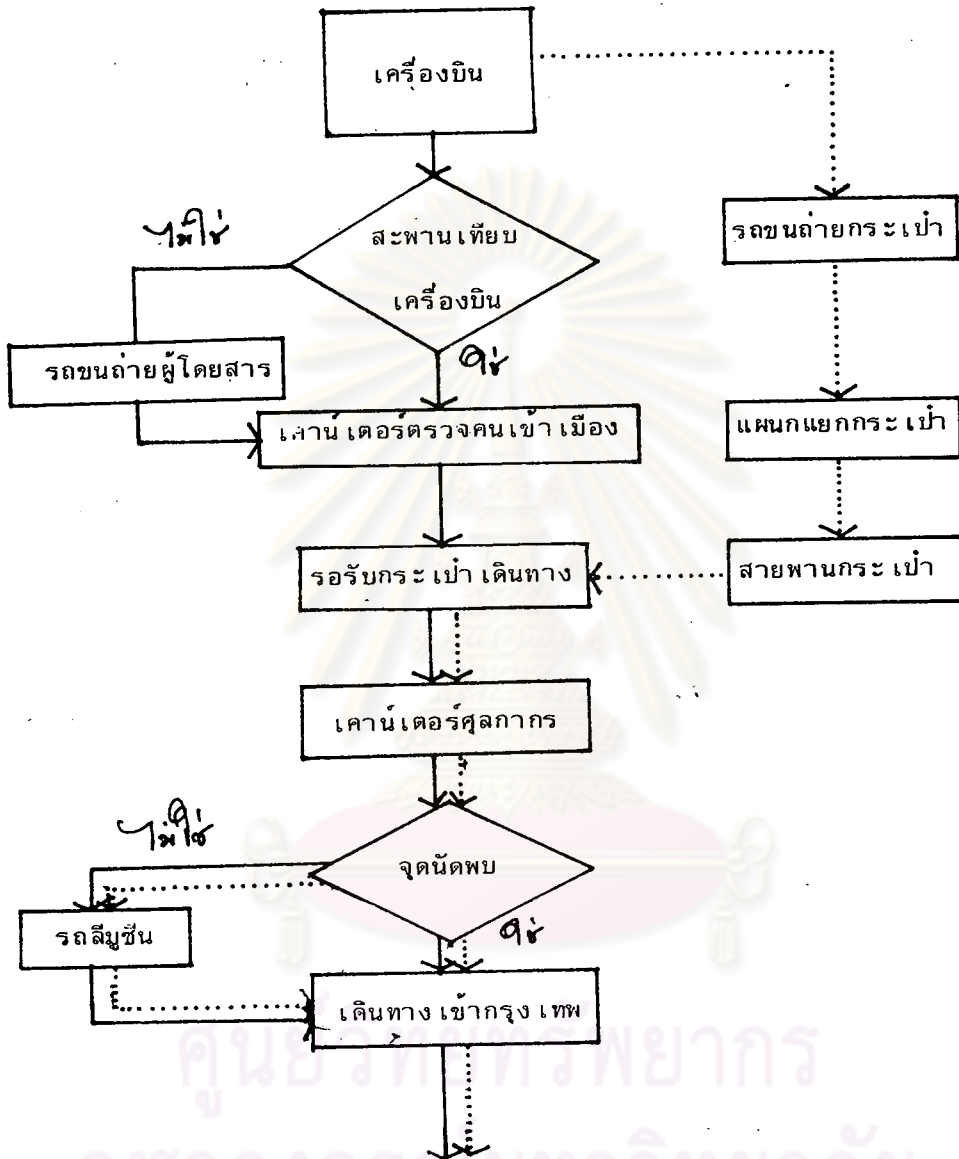
รูปที่ 3.15 ทางเข้าชานชาลาสำหรับอาคารผู้โดยสารระหว่างประเทศขาเข้า



รูปที่ 3.16 จุดนัดพบระหว่างผู้โดยสารระหว่างประเทศขาเข้ากับผู้มารับ



_____ ผู้โดยสาร
..... กระเป๋า



รูปที่ 3.17 ขั้นตอนในการให้บริการผู้โดยสารระหว่างประเทศขาเข้า

3.4 การรักษาความปลอดภัย

การรักษาความปลอดภัย ณ.ท่าอากาศยานกรุงเทพมีจุดประสงค์หลัก 2 ประการคือ

3.4.1 การรักษาความปลอดภัยโดยนัยแห่งระเบียบ รปก. แห่งชาติปี 2517

3.4.2 การรักษาความปลอดภัยให้กับผู้โดยสารและอากาศยานตามมาตรฐานสากล (ICAO)

การรักษาความปลอดภัย ณ. ท่าอากาศยานกรุงเทพ อยู่ในความรับผิดชอบของฝ่ายรักษาความปลอดภัย ซึ่งมีหน้าที่เกี่ยวกับการรักษาความปลอดภัยแก่บุคคล อากาศยาน วัสดุอุปกรณ์ ตลอดจนอาคารสถานที่ภายในเขตการทำอากาศยานแห่งประเทศไทย ให้เป็นไปตามระเบียบว่าด้วยการรักษาความปลอดภัยแห่งชาติ พ.ศ.2517

ขอบเขตความรับผิดชอบและหน้าที่ของฝ่ายรักษาความปลอดภัย

1. ให้คำแนะนำกำกับดูแลส่วนงานใน ทอท. ปฏิบัติให้เป็นไปตามระเบียบว่าด้วยการรักษาความปลอดภัยแห่งชาติ พ.ศ.2517
2. วางแผนกำหนดวิธีปฏิบัติงานประจำ กำกับ ดูแลการรักษาความปลอดภัยของ ทอท. เพื่อการพิทักษ์รักษาความปลอดภัยของ ทอท. เพื่อพิทักษ์รักษาบุคคล อาคารสถานที่ และอุปกรณ์ต่าง ๆ ตลอดจนทางวิ่ง ทางขับ และอากาศยานที่ใช้บริการทำอากาศยานกรุงเทพ
3. อำนวยความสะดวก กำกับดูแลการตรวจสอบประวัติและพฤติกรรมของบุคคลที่อยู่ในความรับผิดชอบของ ทอท. ตลอดจนบุคคลที่เข้ามาปฏิบัติงานในพื้นที่รับผิดชอบของ ทอท.
4. ประสานการปฏิบัติการรักษาความปลอดภัยกับหน่วยงานอื่น ๆ ที่เกี่ยวข้อง
5. ให้ข้อเสนอแนะปรึกษาแก่ผู้บังคับบัญชา เกี่ยวกับการรักษาความปลอดภัย
6. การวางแผน อำนวยความสะดวก ดำเนินการ เกี่ยวกับการจราจรบริเวณท่าอากาศยานและปฏิบัติการภารกิจอื่น ๆ ตามที่ผู้บังคับบัญชามอบหมาย

การรักษาความปลอดภัย ณ ท่าอากาศยานกรุงเทพ แบ่งออกตามพื้นที่โดยกำหนดขอบเขต ซึ่งมีข้อกำหนดและการควบคุม เข้า-ออก เป็นพิเศษ โดยแบ่ง¹ เขตพื้นที่ออกเป็น 2 ส่วน ดังนี้

1. พื้นที่ควบคุม เป็นพื้นที่ที่อยู่ติดหรืออยู่โดยรอบ "พื้นที่หวงห้าม" ภายในเขตพื้นที่ควบคุมต้องมีระเบียบการควบคุมบุคคล และยานพาหนะ ซึ่งได้แก่บริเวณทางเข้าท่าอากาศยาน, ที่จอดรถ, อาคารผู้โดยสารขาเข้า-ออก

2. พื้นที่หวงห้าม ซึ่งเป็นพื้นที่ที่ห้ามมิให้บุคคลภายนอกหรือที่เกี่ยวข้องเข้าไปโดยเด็ดขาด เช่น ห้องผู้โดยสารขาเข้า-ขาออกระหว่างประเทศ ผู้ที่จะเข้าไปในบริเวณพื้นที่หวงห้ามนอกจากผู้โดยสารแล้ว ก็จะเป็นเจ้าหน้าที่ที่เกี่ยวข้องในการให้บริการโดยทาง ทอท. ได้กำหนดบัตรเข้า-ออก และประเภทสีของบัตร เข้า-ออก ดังนี้

- สีแดง เข้าได้เฉพาะลานจอด เครื่องบิน
- สีฟ้า เข้าได้เฉพาะห้องผู้โดยสารขาออก
- สีเขียว เข้าได้เฉพาะห้องผู้โดยสารขาเข้า
- สีขาว เข้าได้เฉพาะบริเวณหน้าห้องผู้โดยสารขาเข้า
- สีแดงน้ำเงิน เข้าได้เฉพาะลานจอด เครื่องบินและห้องผู้โดยสารขาออก
- สีแดงขาว เข้าได้เฉพาะลานจอด เครื่องบินและห้องผู้โดยสารขาเข้า
- สีน้ำเงิน เขียว เข้าได้เฉพาะห้องผู้โดยสารขาเข้าและขาออก
- สีเหลือง เข้าได้ทุก เขต
- สีม่วง เข้าได้ทุก เขตยกเว้นห้องปฏิบัติการบิน

เพื่อให้บรรลุถึงวัตถุประสงค์จึงมีมาตรการ²รักษาความปลอดภัยท่าอากาศยานกรุงเทพ ซึ่งใช้ปฏิบัติต่อ เหตุการณ์ที่เกิดขึ้นโดยสรุป ดังนี้

¹ร.ต.อ.วสันต์ อีระนุรักษ์ "การรักษาความปลอดภัย เก็บไว้สืบค้นวันที่."

ระเบียบว่าด้วยการรักษาความปลอดภัยแห่งชาติ พ.ศ.2517, หน้า 53-54.

²การท่าอากาศยานแห่งประเทศไทย, การรักษาความปลอดภัย ณ ท่าอากาศยานกรุงเทพ, หน้า 9-11.

1. มาตรการ เพื่อป้องกันการจี้อากาศยาน ซึ่งถือเป็นหลักสำคัญอย่างหนึ่งในการรักษาความปลอดภัย เมื่อผู้โดยสารผ่านพิธีการและบริการต่าง ๆ แล้ว จะต้องผ่านการตรวจค้นวัตถุระเบิด โดยนำสิ่งของและสัมภาระไปผ่านเครื่อง เอ็กซ์เรย์ สำหรับผู้โดยสารจะต้องเดินผ่านเครื่อง วอร์ค บูร์ด ถ้าปรากฏว่ามีโลหะอยู่ในตัวของผู้โดยสาร เจ้าหน้าที่จะทำการตรวจค้นด้วย เครื่องมือ แชนด์ สแกนเนอร์ จนแน่ใจว่าไม่มีสิ่งที่เป็นภัยต่อการจี้อากาศยาน
2. มาตรการ เพื่อป้องกันการก่อวินาศกรรมทำอากาศยาน จะจัดให้มีชุดตรวจเคลื่อนที่พร้อมด้วย เครื่องมือตรวจอาวุธ วัตถุระเบิดแบบ แชนด์ สแกนเนอร์ และ เครื่องมือสื่อสารแบบ แชนด์ ทอดิ กับเสริมการตรวจด้วยระบบการตรวจของโทรทัศน์วงจรปิดทำการตรวจในบริเวณทำอากาศยานตลอด 24 ชั่วโมง
3. มาตรการ เพื่อป้องกันการก่อวินาศกรรมบนอากาศยาน โดยให้สายการบินต่าง ๆ ตรวจค้นกระเป๋า, ทั็บท้อ, สินค้า และไปรษณีย์ภัณฑ์ ก่อนขึ้นอากาศยาน เข้มงวดกวดขันต่อบุคคลของบริษัททุกฝ่ายที่มีหน้าที่บริการ เครื่องบินขณะจอดอยู่กับพื้นดิน
4. มาตรการ เพื่อป้องกันการโจรกรรมและการทำที่ผิดกฎหมายอื่น ๆ กองรักษาความปลอดภัยได้วางกำลังเจ้าหน้าที่รักษาการณ์ตามจุดต่าง ๆ ไว้ตลอด 24 ชั่วโมง
5. มาตรการ เพื่อป้องกันทำอากาศยาน ในสถานการณ์ฉุกเฉิน ฝ่ายรักษาความปลอดภัยจะปฏิบัติตามแผนการป้องกันและรักษาความปลอดภัยที่กำหนดไว้แล้ว
6. การปฏิบัติต่ออากาศยานที่ถูกจี้และขอมาลงที่ท่าอากาศยานกรุงเทพ กองรักษาความปลอดภัยจะปฏิบัติเสธคำขอที่มอลง ณ สนามบินแต่จะแนะนำให้ไปลงที่สนามบินอู่ตะเภา และถ้าสถานการณ์บังคับไม่ลงจะลงที่สนามบินอู่ตะเภาได้ ก็จะทำให้อากาศยานที่ถูกจี้ใช้นั้นใช้ทางวิ่งฝั่งตะวันออกและเมื่อ ลงแล้วจะให้ไปจอดตรงจุดที่กำหนด 2 จุด คือ ตรงกึ่งกลางทางขับสายเหนือหรือกึ่งกลางทางขับสายใต้แล้วแต่กรณีหลังจากนั้นจะติดต่อกับสำนักงานรักษาความปลอดภัยกองทัพอากาศ สำนักงานผู้บังคับทหารอากาศดอนเมือง ศูนย์ปฏิบัติการรักษาความปลอดภัยกองทัพอากาศ ศูนย์ปฏิบัติการรักษาความปลอดภัยกรมสรรพาวุธทหารอากาศ ตำรวจหน่วยต่าง ๆ และสถานทูตผู้เป็นเจ้าของอากาศยานนั้น



รูปที่ 3.18 การตรวจค้นวัตถุระเบิด

7. มาตรการ เพื่อป้องกันการลอบยิง เครื่องบินโดยสารขณะจอดอยู่ที่พื้น , ร่อนลง และวิ่งขึ้นได้จัด เจ้าหน้าที่รักษาความปลอดภัยพร้อมด้วย เครื่องมือสื่อสาร เผ่าตลอด เวลา

ในเรื่องของการรักษาความปลอดภัย จะเป็นการลดความสะดวกสบายของผู้โดยสาร หรือผู้เกี่ยวข้อง ซึ่งความสะดวกสบายและการรักษาความปลอดภัยจะมีลักษณะที่ขัดแย้งกันกล่าวคือ ถ้าสะดวกสบายมาก การรักษาความปลอดภัยก็จะมีน้อยลง แต่ถ้าการรักษาความปลอดภัยเข้มงวด ความสะดวกสบายก็จะลดน้อยลง ซึ่ง ทอท. ถือว่าการให้บริการทั้ง 2 อย่างมีความสำคัญเท่าเทียมกัน

นอกจากการรักษาความปลอดภัยจะเป็นหน้าที่ของสำนักรักษาความปลอดภัยของการท่าอากาศยานแล้ว สายการบินต่าง ๆ ซึ่งให้บริการที่ท่าอากาศยานแห่งนี้ก็ยังมีส่วนร่วมในการรักษาความปลอดภัยให้แก่ผู้โดยสาร โดยหน้าที่ของสายการบินก็คือการป้องกันการก่อวินาศกรรมหรือ การวางระเบิด เครื่องบินซึ่งระเบิดที่วานี้ก็เป็นระเบิด เวลาที่จะถูกซ่อนไปในที่ที่ซ่อนสินค้าหรือไม่ก็ กระเป๋าดูแลที่เก็บไว้ในห้องเก็บสินค้าตรงส่วนใต้ท้องของเครื่องบิน ซึ่งจะใช้วิธีค้นหาระเบิด ในที่ที่ซ่อนสินค้าด้วยการตรวจค้น สำหรับการตรวจค้นก็ขึ้นอยู่กับสถานการณ์ เช่นช่วงไหนมีข่าวไม่ดี เกี่ยวกับการก่อวินาศกรรมระดับโลกหรือระดับประเทศ ก็จะมีหน่วยงานตำรวจสากลหรืออื่น ๆ แจ้งมาให้ทราบเพื่อให้ระมัดระวังในเรื่องนี้ก็จะมีการตรวจค้นเป็นพิเศษ นอกจากการค้นหาระเบิด ในที่ที่ซ่อนสินค้าด้วยมือแล้วทางสายการบินก็ยังใช้วิธีการป้องกันการวางระเบิด เครื่องบินอีกวิธีหนึ่ง ที่ง่ายและประหยัดแรงงาน คือใช้การ เก็บสินค้าไว้ในโกดังก่อนขึ้นเครื่องประมาณ 24-48 ชั่วโมง ทั้งนี้เพื่อป้องกันระเบิด เวลา หากมีอยู่ในที่ที่ซ่อนสินค้าจริงก็จะระเบิด เสียก่อนตั้งแต่มองอยู่ในโกดัง ฉะนั้น เพื่อป้องกันในเรื่องนี้จึงมีนโยบายที่จะไม่รับสินค้าที่มาสต ๆ ขึ้น เครื่องโดยเด็ดขาดและยังมีมาตรการ อีกอย่างคือการตรวจหาระเบิดในกระเป๋าดูแลของผู้โดยสาร ซึ่งจะต้องเก็บไว้ในห้องเก็บสินค้า ตรงส่วนใต้ท้องเครื่องบินโดยใช้ เครื่อง เอกซ เรย์ในการตรวจกระเป๋าดูแลของผู้โดยสาร ซึ่งไม่ เหมือนกับการตรวจกระเป๋าดูแลติดตัวไปกับผู้โดยสาร และเป็นหน้าที่ของสำนักงานรักษาความปลอดภัย ของท่าอากาศยานกรุงเทพ เป็นผู้รับผิดชอบในการตรวจหาอาวุธปืนหรือป้องกันการจี้ เครื่องบิน แต่การตรวจกระเป๋าดูแลที่ใส่ไว้ในใต้ท้องเครื่องบิน เป็นการตรวจ เพื่อป้องกันการก่อวินาศกรรม หรือการวางระเบิด เครื่องบิน และจะใช้ เครื่อง เอกซ เรย์ เวลาที่ผู้โดยสาร เช็ก-อินก่อนขึ้น เครื่อง

ผู้โดยสารจะต้องนำกระเป๋าเข้าเอกซ์เรย์และก็ต้องติดหมายเลขและบันทึกว่าเป็นของใครจำนวนกี่ใบ เพราะเกี่ยวกับการนำกระเป๋าเดินทางของผู้โดยสารไปกับเที่ยวบินแต่ละเที่ยวบินนี้ สายการบินทั่วโลกมีกฎอยู่ว่า “คนขึ้นกระเป๋าขึ้น คนลงกระเป๋าลง” โดยจะเช็คว่ากระเป๋าผู้โดยสารที่ขึ้น ผู้โดยสารกี่คนถ้าผู้โดยสารขึ้นไม่ครบ เครื่องบินก็ไม่ออกหรือรอแล้วผู้โดยสารยังไม่ขึ้น เครื่องก็ต้องเอากระเป๋าที่ไม่มีเจ้าของลงซึ่งต้องทำให้เสียเวลาบ้างก็ต้องยอม ทั้งนี้เพราะความปลอดภัยของผู้โดยสารต้องมาเป็นอันดับหนึ่ง เสมอ



ศูนย์วิทยทรัพยากร
จุฬาลงกรณ์มหาวิทยาลัย