



โครงสร้างการจัดองค์การของคุรุสภา เพื่อสนองปรัชญาหรือแนวความคิด
และบทบาทของคุรุสภาตาม โครงสร้าง

โครงสร้างการจัดองค์การของคุรุสภา

โครงสร้างการจัดองค์การของคุรุสภา ได้กำหนดขึ้นโดยพระราชบัญญัติครู พ.ศ. ๒๔๘๘ ประกอบด้วยกรรมการอำนวยการ คุรุสภาและสำนักงานเลขาธิการ คุรุสภา

๑. กรรมการอำนวยการ คุรุสภา คุรุสภามีคณะกรรมการอำนวยการ เป็นผู้
บริหารงานตามอำนาจหน้าที่ดังกล่าวแล้วในบทที่ ๑ คณะกรรมการอำนวยการชุดแรก
ตามบทเฉพาะ กาลแห่งพระราชบัญญัติครูที่บริหารงานคุรุสภา ใน ๑ ปีแรก มี ๒ ประเภท

ประเภทที่ ๑ เป็นกรรมการ โดยตำแหน่ง ประกอบด้วยรัฐมนตรีว่าการ
กระทรวงศึกษาธิการ เป็นประธาน ปลัดกระทรวงศึกษาธิการ เป็นรองประธาน อธิบดี
กรมสามัญศึกษา อธิบดีกรมอาชีวศึกษา อธิบดีกรมพลศึกษา อธิการบดีจุฬาลงกรณ์มหา
วิทยาลัย เป็นกรรมการ รวม ๖ คน

ประเภทที่ ๒ เป็นกรรมการ โดยทรงพระกรุณา โปรดเกล้าแต่งตั้งจาก
ผู้ซึ่งเคยดำรงตำแหน่งครู มีเวลารวมกันไม่น้อยกว่า ๑๐ ปี ไม่เกิน ๔ คน

กรรมการชุดนี้เป็นโดยตำแหน่งและแต่งตั้งทั้งสิ้น โดยสมาชิกคุรุสภา
ไม่ได้มีส่วนเลือกตั้ง ได้ทำหน้าที่บริหาร คุรุสภาตั้งแต่วันที่ ๑๖ มีนาคม พ.ศ. ๒๔๘๘
ถึงวันที่ ๑๕ มีนาคม พ.ศ. ๒๔๘๙ มี ๑๕ คน

เมื่ออายุของ กรรมการ อำนวยการ คุรุสภาตามบทเฉพาะ กาลสิ้นสุดลงแล้ว
จึงดำเนินการแต่งตั้ง กรรมการ อำนวยการตามพระราชบัญญัติครู โดยกำหนดให้มีกรรมการ

โดยแต่งตั้ง ๖ คน ได้แก่ รัฐมนตรีว่าการกระทรวงศึกษาธิการ เป็นประธาน ปลัดกระทรวงศึกษาธิการ เป็นรองประธาน อธิบดีกรมสามัญศึกษา อธิบดีกรมอาชีวศึกษา อธิบดีกรมพลศึกษา และอธิการบดีจุฬาลงกรณ์มหาวิทยาลัย เป็นกรรมการ กงให้กรรมการอื่นไม่เกิน ๔ คน ซึ่งที่ประชุมสามัญของคุรุสภาได้เลือกตั้งจากผู้ซึ่งเคยดำรงตำแหน่งคุรุมีเวลารวมกันไม่น้อยกว่า ๑๐ ปี กรรมการ เลือกลงนี้อยู่ในตำแหน่งคราวละ ๔ ปี

เมื่อวันที่ ๒๔ กันยายน พ.ศ. ๒๔๔๕ ได้ตราพระราชบัญญัติครู (ฉบับที่ ๒) พ.ศ. ๒๔๔๕ ขึ้น ให้ใช้บังคับตั้งแต่วันที่ ๒๓ เมษายน ๒๔๔๕ ได้แก้ไขเรื่องจำนวนกรรมการอำนวยการคุรุสภาใหม่ โดยให้รัฐมนตรีว่าการกระทรวงศึกษาธิการ เป็นประธาน ปลัดกระทรวงศึกษาธิการ เป็นรองประธาน อธิบดี ๖ กรมในกระทรวงศึกษาธิการ เป็นกรรมการ โดยตำแหน่ง จึงมีกรรมการ โดยตำแหน่งรวมทั้งสิ้น ๘ คน และมีกรรมการอื่นซึ่งที่ประชุมคุรุสภาได้เลือกตั้งจากสมาชิกคุรุสภา ซึ่งดำรงหรือเคยดำรงตำแหน่งเป็นคุรุมีเวลารวมกันไม่น้อยกว่า ๑๐ ปี อีก ๑๑ คน ให้มีจำนวนมากกว่ากรรมการ โดยตำแหน่ง ๓ คน รวมกรรมการทั้งสิ้น ๑๙ คน

ใน พ.ศ. ๒๔๔๗ เนื่องจากกระทรวงศึกษาธิการมีกรมใหม่ขึ้นมา ๑ กรม คือ กรมการฝึกหัดครู กรรมการอำนวยการจึงเพิ่มขึ้นตั้งแต่ปี พ.ศ. ๒๔๔๘ อีก ๒ คน จึงรวมทั้งสิ้น ๒๑ คน

ใน พ.ศ. ๒๕๐๑ กระทรวงศึกษาธิการได้รับโอนกรมใหม่มาอีก ๒ กรม คือ กรมการศาสนาและกรมศิลปากร ตั้งแต่วันที่ ๑ กันยายน พ.ศ. ๒๕๐๑ กรรมการอำนวยการคุรุสภาจึงเพิ่มขึ้นอีก ๔ คน รวมเป็น ๒๕ คน

ต่อมาใน พ.ศ. ๒๕๐๒ กรมมหาวิทยาลัยไปขึ้นกับสำนักนายกรัฐมนตรี กรรมการอำนวยการจึงลดลง ๑ คน คงเหลือ ๒๔ คน ต่อมากระทรวงศึกษาธิการมีส่วนราชการที่มีฐานะเป็นกรมเพิ่มขึ้น ๓ หน่วย คือ สถาบันเทคโนโลยีพระจอมเกล้า สำนักงานคณะกรรมการศึกษาเอกชน และวิทยาลัยวิชาการศึกษา จึงเป็นกรรมการอำนวยการ โดยตำแหน่ง แต่ต่อมาในปี พ.ศ. ๒๕๐๓ วิทยาลัยวิชาการศึกษาและสถาบันเทคโนโลยีพระจอมเกล้า โอนไปขึ้นกับทบวงมหาวิทยาลัย กรรมการอำนวยการจึงลดลง

จะเห็นว่า กรรมการอำนวยการคุรุสภา เป็นคณะบุคคลอยู่ในโครงสร้าง
 เบื้องบน (Super structure) ของคุรุสภา และมาจากโครงสร้างเบื้องบน
 ของกระทรวงศึกษาธิการนั่นเอง คือมาจากตำแหน่งเจ้ากระทรวง อธิบดีกรมต่าง ๆ
 และหัวหน้าส่วนราชการระดับกรม ซึ่งเป็นผู้บังคับบัญชาของ "ครู" และ "ข้าราชการครู"
 ทั้งทางตรงและทางอ้อม ส่วนกรรมการอำนวยการ โดยการเลือกตั้ง ซึ่งได้มาจากการ
 เลือกตั้งจากสมาชิกคุรุสภา ตามหลักเกณฑ์และวิธีการที่คุรุสภากำหนดจริง แต่ส่วนใหญ่
 หรือทั้งหมดเป็นบุคคลมาจากตำแหน่งบริหารระดับรองจากกรรมการอำนวยการที่เป็น
 โดยตำแหน่ง (ดูตารางที่ ๒) ซึ่งมี "ครู" เพียง ๒ คนเท่านั้น และอัตราส่วนจำนวน
 กรรมการอำนวยการ โดยตำแหน่งกับกรรมการอำนวยการมาจากการเลือกตั้ง ๑๒ : ๑๐

ตารางที่ ๑ คณะกรรมการอำนวยการชุดที่ ๑ - ๑๑

ชุดที่	จำนวน	ประเภท		พ.ศ.	หมายเหตุ
		โดยตำแหน่ง	เลือกตั้ง		
๑	๙	๙	-	๒๔๔๘-๒๔๔๘	โดยการแต่งตั้งชั่วคราว
๒	๑๕	๖	๙	๒๔๔๙-๒๔๕๒	
๓	๑๕	๖	๙	๒๔๕๒-๒๔๕๖	
๔	๒๑	๙	๑๒	๒๔๕๖-๒๕๐๐	
๕	๒๕	๑๑	๑๔	๒๕๐๐-๒๕๐๔	
๖	๒๓	๑๐	๑๓	๒๕๐๔-๒๕๐๘	
๗	๒๓	๑๐	๑๓	๒๕๐๘-๒๕๑๒	
๘	๒๓	๑๐	๑๓	๒๕๑๒-๒๕๑๖	
๙	๒๓	๑๒	๑๕	๒๕๑๖-๒๕๑๙	
๑๐	๑๒	๑๒	-	๒๕๑๙-๒๕๒๑	
๑๑	๒๒	๑๒	๑๐	๒๕๒๑-	

ที่มา : กองกลาง, สำนักงานเลขาธิการคุรุสภา

ตารางที่ ๒ กรรมการอำนวยการคุรุสภาชุดที่ ๑๑ (พ.ศ. ๒๕๒๑ -)
แสดงตำแหน่งประจำ

ตำแหน่งประจำ	เป็นกรรมการ โดย วิธีเลือกตั้งหรือโดยตำแหน่ง	จำนวน	หมายเหตุ
รัฐมนตรีว่าการ	โดยตำแหน่ง	๑	ประธานกรรมการ
ปลัดกระทรวง	โดยตำแหน่ง	๑	รองประธานกรรมการ
อธิบดีหรือเทียบเท่า	โดยตำแหน่ง	๕	
เลขาธิการ คุรุสภา	โดยตำแหน่ง	๑	กรรมการและ เลขานุการ
ผู้อำนวยการ โรงเรียน	เลือกตั้ง	๓	
ครูใหญ่	เลือกตั้ง	๒	
หัวหน้ากองการศึกษา	เลือกตั้ง	๑	
เทศบาล			
เจ้าของ โรงเรียน	เลือกตั้ง	๒	
ผู้จัดการ และ			
อาจารย์ใหญ่			
ครู	เลือกตั้ง	๒	
รวม		๒๒	

ที่มา : สำนักงานเลขาธิการ คุรุสภา

: จากบัญชีรายชื่อคณะกรรมการอำนวยการ คุรุสภา พ.ศ. ๒๕๒๑

นอกจากนี้ ตามนัยมาตรา ๓ ทวิ แห่งพระราชบัญญัติครู พ.ศ. ๒๔๘๘ แก้ไขเพิ่มเติมโดยพระราชบัญญัติครู (ฉบับที่ ๒) พ.ศ. ๒๔๘๘ ถูกยกเลิกและใช้ความใหม่ในมาตรา ๓ และ มาตรา ๓ ทวิ แทน โดยมาตรา ๔ แห่งพระราชบัญญัติครู (ฉบับที่ ๔) พ.ศ. ๒๕๑๔ ซึ่งระบุว่าให้คณะกรรมการอำนวยการแต่งตั้งสมาชิกคุรุสภาจากผู้อยู่ซึ่งกรุงเทพมหานครได้คัดเลือกไว้ และสมาชิกคุรุสภาจากผู้อยู่ซึ่งศึกษาธิการ เขตได้คัดเลือกไว้ เขตละหนึ่งคน เป็นกรรมการที่ปรึกษา มีหน้าที่ให้คำแนะนำและคำปรึกษาแก่คณะกรรมการอำนวยการคุรุสภา และให้กรุงเทพมหานคร เลือกสมาชิกคุรุสภาในเขตกรุงเทพมหานครจำนวนสามคน และศึกษาธิการ เขตคัดเลือกสมาชิกคุรุสภาในเขตการศึกษาของตนเขตละสามคน ตามหลักเกณฑ์และวิธีการที่คณะกรรมการอำนวยการกำหนดเสนอรายชื่อให้คณะกรรมการอำนวยการคุรุสภา เพื่อคัดเลือกแต่งตั้งเป็นกรรมการที่ปรึกษา คณะกรรมการที่ปรึกษาอยู่ในตำแหน่งคราวละสี่ปี รวมเป็นกรรมการที่ปรึกษาจำนวน ๑๓ คน

คณะกรรมการตามตารางที่ ๑ นั้น เป็นผลจากพระราชบัญญัติครู (ฉบับที่ ๔) พ.ศ. ๒๕๒๑ ประกาศใช้วันที่ ๔ กรกฎาคม พ.ศ. ๒๕๒๑ มาตรา ๓^๑ ซึ่งได้ระบุอัตราส่วนไว้ว่า ครูที่จะได้รับเลือกเป็นกรรมการอำนวยการ ต้องประกอบด้วยครู

๑. ครูซึ่งปฏิบัติหน้าที่ในสถานศึกษาในระหว่างศึกษาธิการ จำนวน ๒ คน
๒. ครูซึ่งดำรงตำแหน่งเป็นผู้สอนประจำในสถานศึกษาขององค์การส่วนจังหวัด จำนวน ๔ คน
๓. ครูซึ่งดำรงตำแหน่งผู้สอนประจำในสถานศึกษาของเทศบาล จำนวน ๑ คน

^๑ "พระราชบัญญัติครู (ฉบับที่ ๕) พ.ศ. ๒๕๒๑," พระราชกิจจานุเบกษา

๔. ครูซึ่งดำรงตำแหน่งเป็นผู้สอนประจำในสถานศึกษาของกรุงเทพมหานคร
จำนวน ๑ คน

๕. ครูผู้ทำการสอนในสถานศึกษาที่อยู่ในความควบคุมของกระทรวงศึกษา
ธิการ และได้รับเงินเดือนเป็นประจำ จำนวน ๒ คน

แต่ในทางปฏิบัติ ได้แก่บุคคลผู้ดำรงตำแหน่งบริหารที่เป็นครูทำการสอน
จริง ๆ ๒ ท่าน (ตามตารางที่ ๑) ดังกล่าวแล้ว

เมื่อเปรียบเทียบกับโครงสร้างเบื้องต้น (Super structure) ของ
เนติบัณฑิตสภา จะเห็นว่าองค์ประกอบของคณะกรรมการ เนติบัณฑิตสภาต่างกับคณะ
กรรมการอำนวยการคุรุสภา กล่าวคือ คณะกรรมการ เนติบัณฑิตสภา โดยตำแหน่ง
มีเพียง ๓ คน คือ ประธานศาลฎีกา เป็นนายก อธิบดีผู้พิพากษาศาลอุทธรณ์และ
อธิบดีกรมอัยการ เป็นอุปนายก ส่วนกรรมการ เลือกตั้งจากสามัญสมาชิกของเนติบัณฑิต
สภา ไม่ต่ำกว่า ๑๖ คน^๑ ในทางปฏิบัติตามข้อบังคับเนติบัณฑิตสภา พ.ศ. ๒๕๐๗^๒
ระบุว่าจะนอกจากกรรมการ โดยตำแหน่งแล้ว ให้มีกรรมการอื่นอีก ๒๐ คน ซึ่งเลือกตั้ง
จากบุคคล ๔ ประเภท ที่เป็นสามัญสมาชิกมาแล้วไม่น้อยกว่า ๑๐ ปี ประเภทละ ๕ คนคือ

๑. ข้าราชการตุลาการ จำนวน ๕ คน
๒. ข้าราชการอัยการ จำนวน ๕ คน
๓. ทนายความ จำนวน ๕ คน
๔. บุคคลอื่นนอกจาก ๑, ๒ และ ๓ จำนวน ๕ คน

^๑ พระราชบัญญัติเนติบัณฑิตสภา พ.ศ. ๒๕๐๗ อ่างแล้ว มาตรา ๗.

^๒ "ข้อบังคับ เนติบัณฑิตสภา พ.ศ. ๒๕๐๗," ราชกิจจานุเบกษา ๓๕ (วันที่
๒๑ เมษายน ๒๕๐๗) ขบ ๒๐.

เทียบอัตราส่วนคณะกรรมการอำนวยการคุรุสภา กรรมการ โดยตำแหน่ง
 ต่อกรรมการ เลือกลง ๑๒ : ๑๐ คณะกรรมการ เนติบัณฑิตสภา กรรมการ โดยตำแหน่ง
 ต่อกรรมการ เลือกลง ๓ : ๒๐ ดังนั้นตัวแทนของสมาชิกในคณะกรรมการบริหารนั้น
 ของคุรุสภามีแนวโน้มว่ามีบทบาทในฐานะเป็นตัวแทนของสมาชิกได้น้อยกว่า ตัวแทน
 ของสามัญสมาชิกเนติบัณฑิตสภา

ข้อแตกต่างที่สำคัญอีกประการหนึ่งคือ คณะกรรมการอำนวยการ ของคุรุสภานั้น
 มีรัฐมนตรีว่าการ กระทรวงศึกษาธิการ เป็นประธานกรรมการ โดยตำแหน่ง ส่วนคณะ
 กรรมการ เนติบัณฑิตสภานั้น เป็นสถานายกพิเศษ มีอำนาจเพียงยับยั้งมติของคณะ
 กรรมการ เนติบัณฑิตสภา แต่ถา คณะกรรมการ เนติบัณฑิตสภาประชุมพิจารณาอีกครั้ง
 มีเสียงยืนยันถึงสามในสี่ของจำนวนกรรมการทั้งคณะ ก็ให้ดำเนินการตามมตินั้นได้^๑

๒. สำนักงานเลขาธิการ คุรุสภา

สำนักงานเลขาธิการ คุรุสภา เป็นผู้ปฏิบัติงานตามมติของคณะกรรมการ
 อำนวยการ โดยมีเลขาธิการ คุรุสภา เป็นผู้บังคับบัญชาเจ้าหน้าที่ของสำนักงานเลขาธิการ
 คุรุสภา และบริหาร กิจการของสำนักงานเลขาธิการ คุรุสภา ขึ้นตรงต่อประธานกรรมการ
 อำนวยการ คุรุสภา ตามพระราชบัญญัติครู พ.ศ. ๒๔๘๘ ได้กำหนดหน้าที่ไว้ ๔ ประการ
 ควบกันคือ

- ๑) เป็นเจ้าหน้าที่เกี่ยวกับการดำเนินงานของคุรุสภา วิจัยและจัดระบบ
 เกี่ยวกับการบริหารงานบุคคล เพื่อเสนอคุรุสภา
- ๒) ประสานงานและดำเนินการในเรื่องของครู กับหน่วยราชการ หรือ
 หน่วยงานอื่นที่เกี่ยวข้องกับครู

^๑ พระราชบัญญัติ เนติบัณฑิตยสภา พ.ศ. ๒๕๐๓, อ้างแล้ว มาตรา ๖, ๑๑.

- ๓) ประสานงานและดำเนินการ เกี่ยวกับกิจการอื่นที่คุรุสภามอบหมาย
- ๔) จัดทำรายงานประจำปีเกี่ยวกับครู เสนอต่อคุรุสภา *

ในระยะเริ่มแรก คือ เมื่อวันที่ ๒ มีนาคม พ.ศ. ๒๔๘๘ สำนักงาน
เลขาธิการ ได้แบ่งกิจการออกเป็น ๗ แผนก คือ

- ๑) แผนกสารบรรณ
- ๒) แผนกทะเบียน
- ๓) แผนกศึกษาคณะประ โยชน์ของครู
- ๔) แผนกช่วยเหลืออุปการะครูและครอบครัว
- ๕) แผนกส่งเสริมความรู้
- ๖) แผนกขาราชการครู
- ๗) แผนกคลัง

ต่อมาตั้งแต่วันที่ ๑๕ กุมภาพันธ์ พ.ศ. ๒๔๘๘ และ พ.ศ. ๒๔๘๙

ได้ปรับปรุงการดำเนินงานในสำนักงานเลขาธิการ คุรุสภา คือ ยุบเลิกและเปลี่ยนแปลง
กิจการของแผนกต่าง ๆ และเปลี่ยนชื่อแผนก โดยแบ่งออกเป็น ๘ แผนก คือ

- ๑) แผนกสารบรรณ
- ๒) แผนกทะเบียน
- ๓) แผนกส่งเสริมฐานะของครู
- ๔) แผนกวิทยาสาร
- ๕) แผนกขาราชการครู
- ๖) แผนกคลัง
- ๗) แผนกสโฆสร
- ๘) แผนก ช.พ.ค.

ในปี พ.ศ. ๒๕๐๒ คณะกรรมการอำนวยการคุรุสภา ได้ปรับปรุงแบ่งส่วนงาน
ในสำนักงานคุรุสภาใหม่ (สำนักงานเลขาธิการคุรุสภา) โดยจัดตั้งเป็นฝ่ายขึ้นเป็น ๒ ฝ่าย
มี ๕ แผนก คือ

๑. ฝ่ายธุรการและการเงิน แบ่งออกเป็น ๕ แผนกคือ

- ๑) แผนกสารบรรณ
- ๒) แผนกการเงิน
- ๓) แผนกทะเบียน
- ๔) แผนก ช.พ.ค.
- ๕) แผนกพัสดุและสถานที่

๒. ฝ่ายวิทยากิจและสวัสดิการ แบ่งเป็น ๔ แผนกคือ

- ๑) แผนกวิทยากิจ
- ๒) แผนกสวัสดิการ
- ๓) แผนกข้าราชการครู
- ๔) แผนกการโรงเรียนราษฎร์

ในปี พ.ศ. ๒๕๑๐ คณะกรรมการอำนวยการคุรุสภา มีมติให้ปรับปรุงการ
บริหารของสำนักงานคุรุสภา (สำนักงานเลขาธิการคุรุสภา) เพื่อให้การดำเนินงาน
ของสำนักงานคุรุสภาคล่องตัวและปฏิบัติงานเพื่อก่อให้เกิดประโยชน์แก่สมาชิกยิ่งขึ้น
จึงได้แบ่งส่วนงานออกเป็น ๔ ฝ่ายคือ

๑. ฝ่ายธุรการและการเงิน แบ่งเป็น ๔ แผนกคือ

- ๑) แผนกสารบรรณ
- ๒) แผนกการเงิน
- ๓) แผนกทะเบียน
- ๔) แผนกพัสดุและสถานที่

๒. ฝ่ายวิทยกิจ แบ่งออกเป็น ๒ แผนกคือ
 - ๑) แผนกส่งเสริมวิชาการ
 - ๒) แผนกห้องสมุด
๓. ฝ่ายสวัสดิการ แบ่งเป็น ๓ แผนกคือ
 - ๑) แผนกสวัสดิการ
 - ๒) สถานพยาบาลของคุรุสภา
 - ๓) แผนก ช.พ.ค.
๔. ฝ่ายงานข้าราชการและการ โรงเรียนราษฎร์
 - ๑) แผนกงานข้าราชการ
 - ๒) แผนกทะเบียนประวัติข้าราชการ
 - ๓) แผนกวินัยและเรื่องราว
 - ๔) แผนกครูและการ โรงเรียนราษฎร์

ในปี พ.ศ. ๒๕๑๔ ได้ตั้งแผนกการสารเพิ่มขึ้นในฝ่ายวิทยกิจ และในปี พ.ศ. ๒๕๑๕ ได้แยกงานแผนกงานข้าราชการในฝ่ายงานข้าราชการและโรงเรียนราษฎร์ ออกเป็น ๒ แผนก คือแผนกงานข้าราชการ ๑ และแผนกงานข้าราชการ ๒ เพื่อร่วมกันปฏิบัติงานภายใต้คณะกรรมการ เกี่ยวกับตำแหน่งและอัตราเงินเดือนของข้าราชการครูและข้าราชการส่วนจังหวัด ตำแหน่งผู้สอนประจำขององค์การบริหารส่วนจังหวัด

ในปัจจุบัน สำนักงานเลขาธิการคุรุสภา ได้ขยายหน่วยงานจากฐานะเป็นฝ่าย ยกฐานะเป็นกอง โดยเหตุผลว่า มีหน้าที่รับผิดชอบตามมาตรา ๗ แห่งพระราชบัญญัติครู พ.ศ. ๒๔๘๘ แก้ไขเพิ่มเติม ฉบับที่ ๔ พ.ศ. ๒๕๑๕ และฉบับที่ ๕ พ.ศ. ๒๕๒๑

สำนักงานเลขาธิการคุรุสภา, ๓๐ ปีของคุรุสภา (พระนคร : โรงพิมพ์
คุรุสภา ลาดพร้าว, ๒๕๑๘), หน้า ๒๒.

คณะกรรมการอำนวยการ ศุภสภา ใ้มีมติให้สำนักงานเลขาธิการ ศุภสภา จัดแบ่งสายงาน
การบริหาร ออกเป็น ๖ กองด้วยกัน^๑ คือ

๑. กองกลาง
๒. กองการเงิน
๓. กองงานบุคคล
๔. กองวิจัยและพัฒนาวิชาชีพครู
๕. กองสถานพยาบาล
๖. กองสวัสดิการ

๑. กองกลาง มีหน้าที่และความรับผิดชอบในการบริหารงานทั่วไปของ
สำนักงานเลขาธิการ ศุภสภา ปฏิบัติงานสารบรรณ การเจ้าหน้าที่ การประชุม
การประสานงานธุรกิจ และตรวจสอบบัญชีภายใน การประชาสัมพันธ์และวารสาร
จักรบริหาร หอสมุดและปฏิบัติงานด้าน โสภทัศน์ศึกษาและกิจการอื่น ๆ ที่ได้รับมอบหมาย
ในฐานะ เป็นหน่วยสนับสนุนให้หน่วยงานอื่น ๆ ปฏิบัติงานด้วยความสะดวกคล่องตัวและ
มีประสิทธิภาพ แบ่งงานออกเป็น ๔ แผนกคือ

- ๑) แผนกธุรการ
- ๒) แผนกประสานงานและตรวจสอบบัญชีภายใน
- ๓) แผนกประชาสัมพันธ์และวารสาร
- ๔) แผนกบริการ หอสมุดและ โสภทัศน์ศึกษา

^๑ กองวิจัยและพัฒนาวิชาชีพ, สำนักงานเลขาธิการ ศุภสภา : "แผนปฏิบัติงาน
สำนักงานเลขาธิการ ศุภสภา ๒๕๒๑," เอกสาร อัสส่าเนา, หน้า ๑ - ๗๕.

๒. กองการเงิน มีหน้าที่และความรับผิดชอบในการจัดตั้งงบประมาณรายจ่ายของสำนักงานเลขาธิการ ศร.ส. จัดทำบัญชีรับ-จ่าย และแยกประเภทตามยอดต่าง ๆ ควบคุมการเงินงบประมาณให้เข้าคู่กับรายรับ พิจารณาแสงหารายได้ เพื่อสนับสนุนงานของศร.ส. ให้สามารถปฏิบัติงานได้ตรงตามอุมการและหน้าที่ วิเคราะห์ควบคุมตรวจสอบทางการเงินการบัญชี เงินงบประมาณ และการเงินอื่น ๆ จัดการควบคุมดูแลและรักษาพัสดุครุภัณฑ์ ตลอดจนอาคารสถานที่ตามความต้องการของสำนักงานเลขาธิการ ศร.ส. แบ่งงานออกเป็น ๓ แผนกคือ

๑) แผนกรับ-จ่ายเงิน

๒) แผนกบัญชี

๓) แผนกการพัสดุ ครุภัณฑ์ และอาคารสถานที่

๓. กองงานบุคคล มีหน้าที่ปฏิบัติตามกฎหมายว่าด้วยระเบียบข้าราชการพลเรือนแทน ก.พ. สำหรับข้าราชการครู และปฏิบัติตามกฎหมายว่าด้วยระเบียบบริหารราชการส่วนจังหวัดแทน ก.จ. ในส่วนที่เกี่ยวกับข้าราชการส่วนจังหวัด ซึ่งดำรงตำแหน่งเป็นผู้สอนประจำในสถานศึกษาขององค์การบริหารส่วนจังหวัด และปฏิบัติงานเกี่ยวกับหลักสูตรและการสอบ งานทะเบียนประวัติข้าราชการ ทะเบียนสมาชิก ตลอดจนการควบคุมจรรยาบรรณและวินัยของครู และงานต่าง ๆ ที่เกี่ยวกับครู แบ่งงานออกเป็น ๔ แผนกคือ

๑) แผนกงานข้าราชการ ๑ (รับผิดชอบปฏิบัติงานการบริหารบุคคลแทน ก.พ. ภาคการศึกษา ๑, ๒, ๔, ๖, ๘, ๑๐, ๑๒)

๒) แผนกข้าราชการ ๒ (รับผิดชอบปฏิบัติงานการบริหารบุคคลแทน ก.พ. ภาคศึกษา ๓, ๕, ๗, ๘, ๑๑)

๓) แผนกทะเบียนสมาชิกและประวัติข้าราชการ

๔) แผนกวินัยและควบคุมจรรยาบรรณของครู

๔. กองวิจัยและพัฒนาวิชาชีพครู มีหน้าที่รับผิดชอบในการสรรหาข้อมูลที่เป็นต่อการปฏิบัติ เพื่อให้บรรลุถึงความมุ่งหมายและวัตถุประสงค์ของศร.ส. ทั้งใน

งานด้านการบริหารบุคคลและงานสถาบันวิชาชีพครู วางแผนและพัฒนาให้ครูสภา
ดำเนินการตามอุดมการณ์ที่เหมาะสมและทันต่อเหตุการณ์ ส่งเสริมมาตรฐานวิชาชีพครู
ให้ความช่วยเหลือด้านเทคนิคการบริหารของสำนักงานเลขาธิการ ครูสภา ให้บริการ
ข้อมูลและผลการวิจัยแก่นิสิต นักศึกษา หน่วยงานราชการ และหน่วยงานต่าง ๆ ของครูสภา
ส่งเสริมวิทยฐานะวิชาการและความก้าวหน้าของสมาชิกครูสภา แบ่งงานออกเป็น

๓ แผนก็คือ

๑) แผนวิจัย วางแผนและประเมินผล

๒) แผนมาตรฐานวิชาชีพครู

๓) แผนส่งเสริมวิทยฐานะครู

๕. กองสถานพยาบาล มีหน้าที่และความรับผิดชอบเกี่ยวกับสุขภาพอนามัย
ของครู ให้บริการ การป้องกันและรักษาโรคทั่วไป กับโรคพื้นแก่สมาชิกครูสภาและ
ครอบครัว ข้าราชการ กระทรวงศึกษาธิการ เจ้าหน้าที่องค์การฯ ของครูสภา
ตลอดทั้งครอบครัวและประชาชนโดยทั่วไป แบ่งงานออกเป็น ๓ แผนด้วยกันคือ

๑) แผนพยาบาลและธุรการ

๒) แผนตรวจและรักษาโรคทั่วไป

๓) แผนทันตกรรม

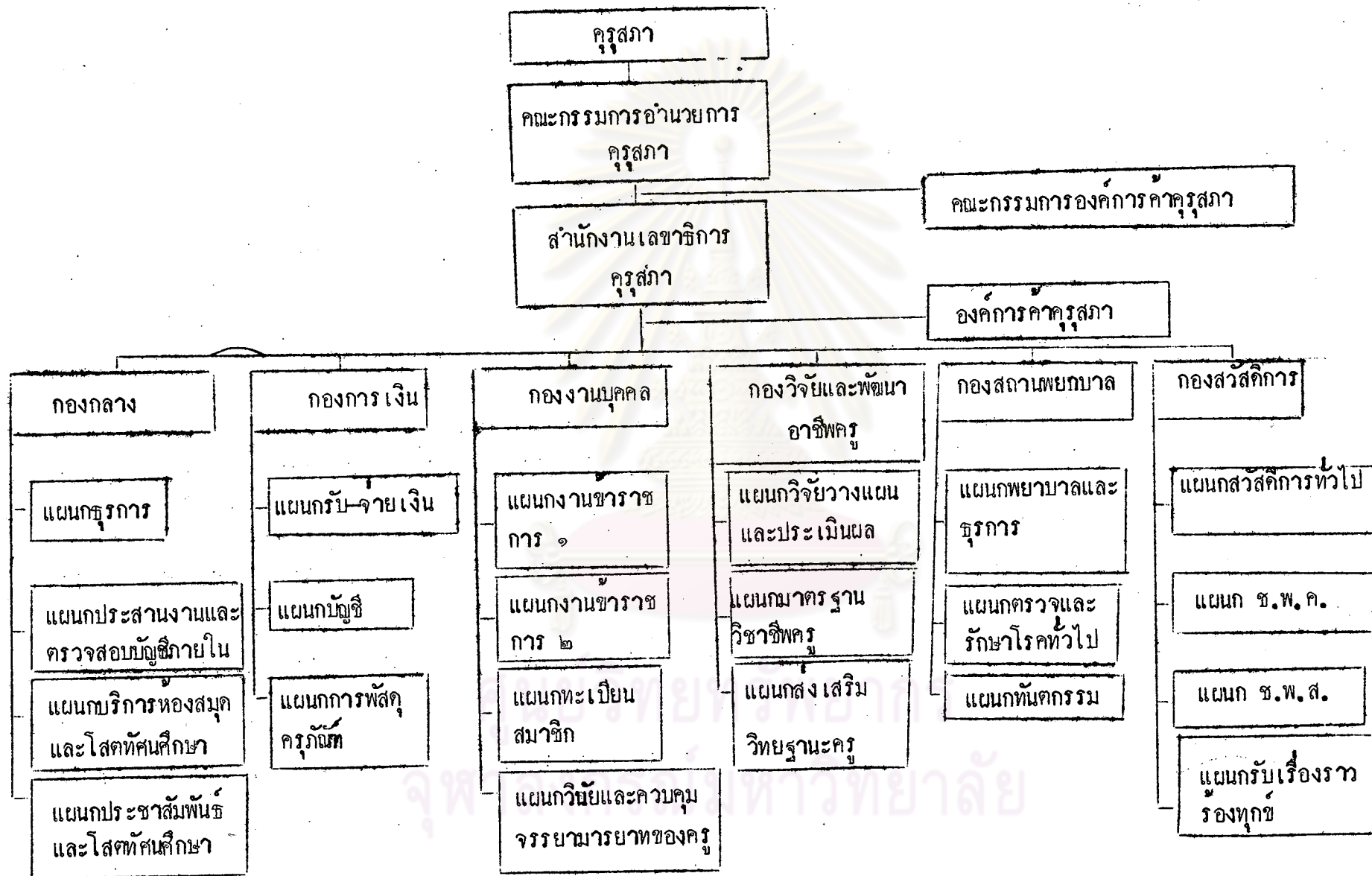
๖. กองสวัสดิการ มีหน้าที่และความรับผิดชอบเกี่ยวกับการช่วยเหลือและ
ส่งเสริมสวัสดิการ ช่วยเหลือฐานะของสมาชิกและครอบครัว และอำนวยความสะดวก
ต่าง ๆ ที่จะเกื้อกูลประโยชน์สุขแก่สมาชิกโดยส่วนรวม ตลอดจนพิทักษ์สิทธิและผล
ประโยชน์ของครูในขอบเขตที่กฎหมายกำหนด แบ่งงานออกเป็น ๔ แผนก็คือ

๑) แผนกสวัสดิการทั่วไป

๒) แผนก ช.พ.ค.

๓) แผนก ช.พ.ส.

๔) แผนกรับเรื่องราวร้องทุกข์



การจัดหน่วยงานส่วนภูมิภาค เนื่องจากสมาชิกคุรุสภาที่อยู่ทั่วประเทศ ทั้งที่หมู่บ้าน ตำบล อำเภอ และจังหวัด ดังนั้นจึงได้มีการจัดหน่วยงานส่วนภูมิภาคขึ้น โดยจัดแบ่งออกเป็น ๒ ลักษณะคือ

๑. การบริหารคุรุสภาส่วนจังหวัด มอบให้ศึกษานิเทศก์จังหวัดเป็นเจ้าหน้าที่ คุรุสภาจังหวัด อาศัยกำลังเจ้าหน้าที่ในแผนกศึกษานิเทศก์จังหวัดช่วยทำ ต่อมาปริมาณงานเพิ่มขึ้นเจ้าหน้าที่แผนกศึกษานิเทศก์มีจำกัด คุรุสภาจึงอนุมัติให้สำนักงานคุรุสภาจังหวัดต่าง ๆ จัดเจ้าหน้าที่ระดับเสมียนทำงานของคุรุสภาโดยเฉพาะ โดยถือเกณฑ์ว่าจังหวัดใดมีรายได้ปีละไม่เกิน ๓๐,๐๐๐ บาท ให้จ้างเจ้าหน้าที่ได้ ๑ คน ถ้ามีรายได้เกิน ๔๕,๐๐๐ บาท ให้จ้างเจ้าหน้าที่ได้ไม่เกิน ๒ คน เงินค่าใช้จ่ายในการจ้างให้ใช้เงินที่หักจาก ช.พ.ค. และ พ.พ.ส. ไว้ ๓ เปอร์เซ็นต์ของ แต่ละปี ถ้าไม่พอให้ใช้จากยอดเงิน ช.พ.ค. และ พ.พ.ส. ที่สะสมไว้ในแต่ละปี หรือถ้ายังไม่พอจึงใช้เงินคุรุสภาจังหวัดที่มีอยู่เดิมช่วยเหลือได้ สำหรับจังหวัดใดที่มีเงินคุรุสภาจังหวัดไม่พอใช้จ่ายในการดำเนินงานของคุรุสภาจังหวัด คุรุสภาจะจัดสรรเงินส่วนกลางไปช่วยแต่ละปี

ส่วนในกรณีอำเภอ มีศึกษานิเทศก์อำเภอทำหน้าที่เป็นเจ้าหน้าที่คุรุสภาอำเภอ แต่ไม่มีการจ้างเจ้าหน้าที่ระดับเสมียน เพราะรายได้ของคุรุสภาไม่พอ

๒. คุรุสภาได้ขออนุมัติกระทรวงศึกษานิเทศก์ ขอตั้งศึกษานิเทศก์เขต ทุกเขตเป็นผู้ตรวจงานคุรุสภาในส่วนภูมิภาคนั้น ๆ

ต่อมาปี พ.ศ. ๒๕๒๐ ในสมัยนายภิญโญ สาคร เป็นรัฐมนตรีว่าการ กระทรวงศึกษานิเทศก์ และเป็นประธานกรรมการอำนวยการคุรุสภาโดยตำแหน่ง ได้ยกเลิกการเก็บเงินค่าบำรุงสมาชิกคุรุสภาปีละ ๒๐ บาท คณะกรรมการคุรุสภา และกรรมการที่ปรึกษาในการประชุมครั้งที่ ๗/๒๕๒๐^๑ ได้มีมติตั้งจ้างเจ้าหน้าที่เพิ่ม

^๑ สำนักงานเลขาธิการคุรุสภา, "รายงานการประชุมคณะกรรมการ อำนวยการคุรุสภา ครั้งที่ ๗/๒๕๒๐" วันที่ ๑๖ พฤษภาคม ๒๕๒๐.

ที่มีอยู่แล้วถ้าลาออกหรือเลิกจ้าง ห้ามมิให้จ้างใหม่ งดจ่ายเงินสมทบทุนเจ้าหน้าที่
แผนกศึกษาธิการ จังหวัดที่ปฏิบัติงานของครูสภา

ดังนั้นการจัดหน่วยงานส่วนภูมิภาคจึงเป็นงานฝากไว้กับแผนกศึกษาธิการ
จังหวัด ไม่มีสำนักงานครูสภาจังหวัดของตนเอง จึงขาดผู้รับผิดชอบที่แท้จริง

การเลือกตั้งกรรมการ อำนวยการ ครูสภา

องค์ประกอบของคณะกรรมการ อำนวยการ ครูสภานั้น ประกอบด้วยกรรมการ
๒ ประเภทคือ กรรมการ โดยตำแหน่ง และกรรมการ โดยการเลือกตั้ง ดังกล่าวแล้ว

ครูสภาอาศัยอำนาจตามพระราชบัญญัติครู พ.ศ. ๒๔๘๘ แก้ไขเพิ่มเติมโดย
พระราชบัญญัติครู (ฉบับที่ ๕) พ.ศ. ๒๕๒๑ ได้มีการประชุมคณะกรรมการ อำนวยการ
ครูสภา ครั้งที่ ๑/๒๕๒๑^๑ ได้พิจารณากำหนดหลักเกณฑ์และวิธีการเลือกตั้งกรรมการ
อำนวยการแล้วได้ทำเป็นประกาศครูสภา เรื่องหลักเกณฑ์และวิธีการเลือกตั้งกรรมการ
อำนวยการ ครูสภา พ.ศ. ๒๕๒๑^๒ โดยกำหนดหลักเกณฑ์และวิธีการเลือกตั้งไว้ว่า
ให้ใช้วิธีแบบแยกกลุ่มสมาชิกออกตามสังกัด โดยเลือกตั้งเป็น ๒ ขั้นตอน คือ ขั้นแรก
ให้สมาชิกเลือกผู้แทนคนตามกลุ่มสังกัด คือ

^๑ สำนักงานครูสภา, "รายงานการประชุมคณะกรรมการ อำนวยการ ครูสภา
ครั้งที่ ๑/๒๕๒๑," วันที่ ๑๒ กรกฎาคม ๒๕๒๑.

^๒ "ประกาศครูสภา เรื่องหลักเกณฑ์และวิธีการเลือกตั้งกรรมการ อำนวยการ
ครูสภา พ.ศ. ๒๕๒๑," ข่าวครูสภา ๕ (กันยายน พ.ศ. ๒๕๒๑) หน้า ๖ - ๘.

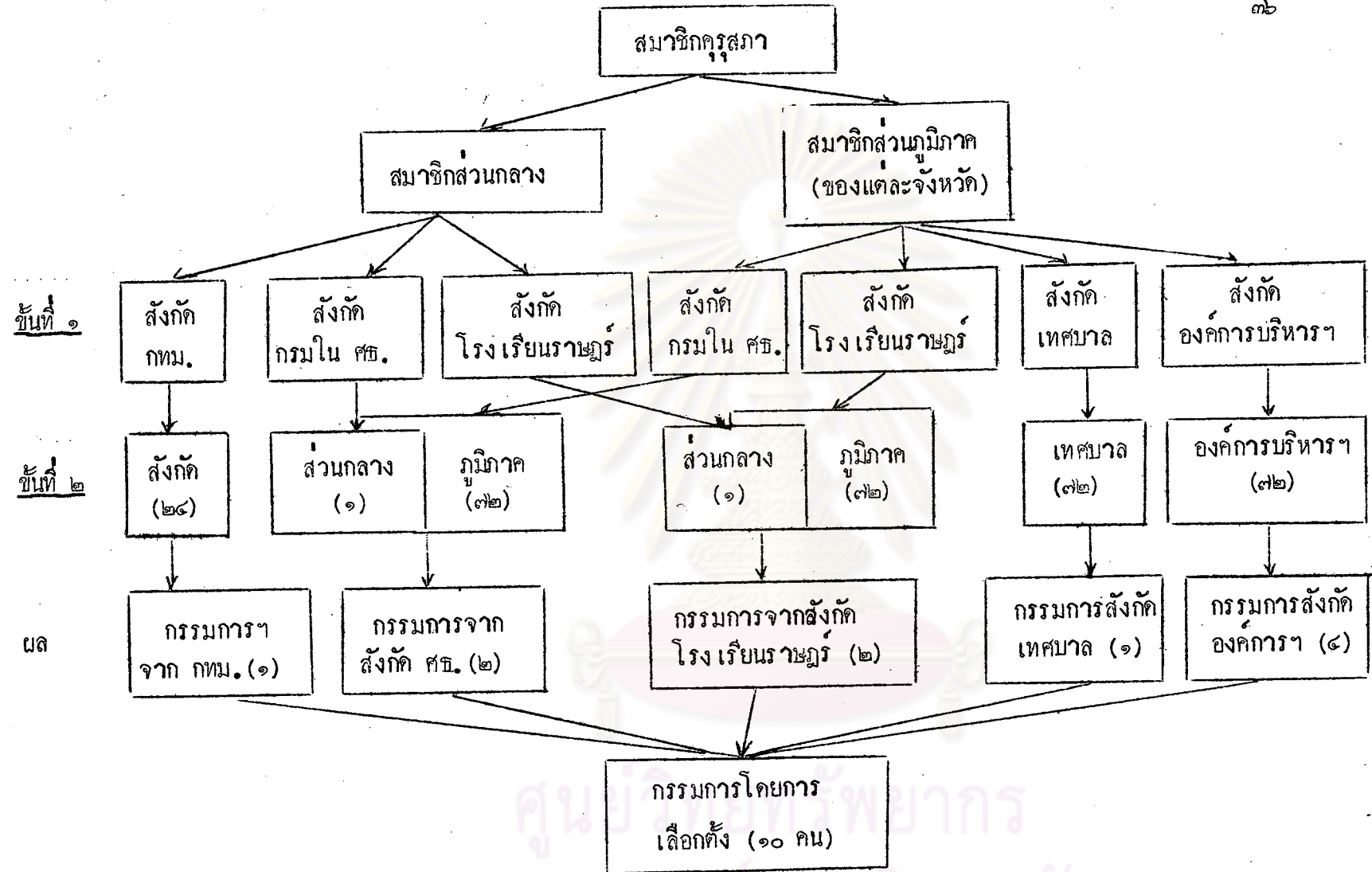
๑. กลุ่มสมาชิกสังกัดกรมต่าง ๆ ในกระทรวงศึกษาธิการ
๒. กลุ่มสมาชิกสังกัดองค์การบริหารส่วนจังหวัด
๓. กลุ่มสมาชิกสังกัดเทศบาล
๔. กลุ่มสมาชิกสังกัดกรุงเทพมหานคร
๕. กลุ่มสมาชิกสังกัดโรงเรียนราษฎร์

กลุ่มสมาชิกต่าง ๆ ในทุกจังหวัดเลือกผู้แทนของตนกลุ่มละ ๑ คน กลุ่มสมาชิก สังกัดกระทรวงศึกษาธิการ และกลุ่มสมาชิกโรงเรียนราษฎร์ กลุ่มละ ๒ คน กลุ่มสมาชิก กรุงเทพมหานคร เขตละ ๑ คน

เมื่อได้ผู้แทนของสมาชิกแล้ว ในตอนที่ ๒ ผู้แทนเหล่านี้แบ่งกลุ่มกันเพื่อ เลือกตั้งเป็นกรรมการ อำนาจการของแต่ละกลุ่มสมาชิก คือ

๑. กลุ่มตัวแทนของสมาชิกสังกัดกรมต่าง ๆ ในกระทรวงศึกษาธิการ จะ เป็นผู้เลือกตั้งกรรมการ อำนาจการ ได้จำนวน ๒ คน
๒. กลุ่มตัวแทนของสมาชิกสังกัดองค์การบริหารส่วนจังหวัด จะเป็นผู้ เลือกตั้งกรรมการ อำนาจการ ได้จำนวน ๔ คน
๓. กลุ่มตัวแทนสมาชิกสังกัดเทศบาล จะเป็นผู้เลือกตั้งกรรมการ อำนาจการ ได้จำนวน ๑ คน
๔. กลุ่มตัวแทนสมาชิกสังกัดกรุงเทพมหานคร จะเป็นผู้เลือกตั้งกรรมการ อำนาจการ ได้จำนวน ๑ คน
๕. กลุ่มตัวแทนสมาชิกสังกัดโรงเรียนราษฎร์ จะเป็นผู้เลือกตั้งกรรมการ อำนาจการ ได้จำนวน ๒ คน

รวมเป็นกรรมการ อำนาจการ ครุสภา โดยการ เลือกตั้งจำนวน ๑๐ คน
ขั้นตอนการ เลือกตั้งแสดงเป็นแผนภูมิได้ ดังแผนภูมิที่ ๒



แผนภูมิที่ ๒ : แสดงขั้นตอนของการเลือกตั้งกรรมการอำนวยการคุรุสภา

บทบาทของคณิสสร ตาม โครงสร้าง

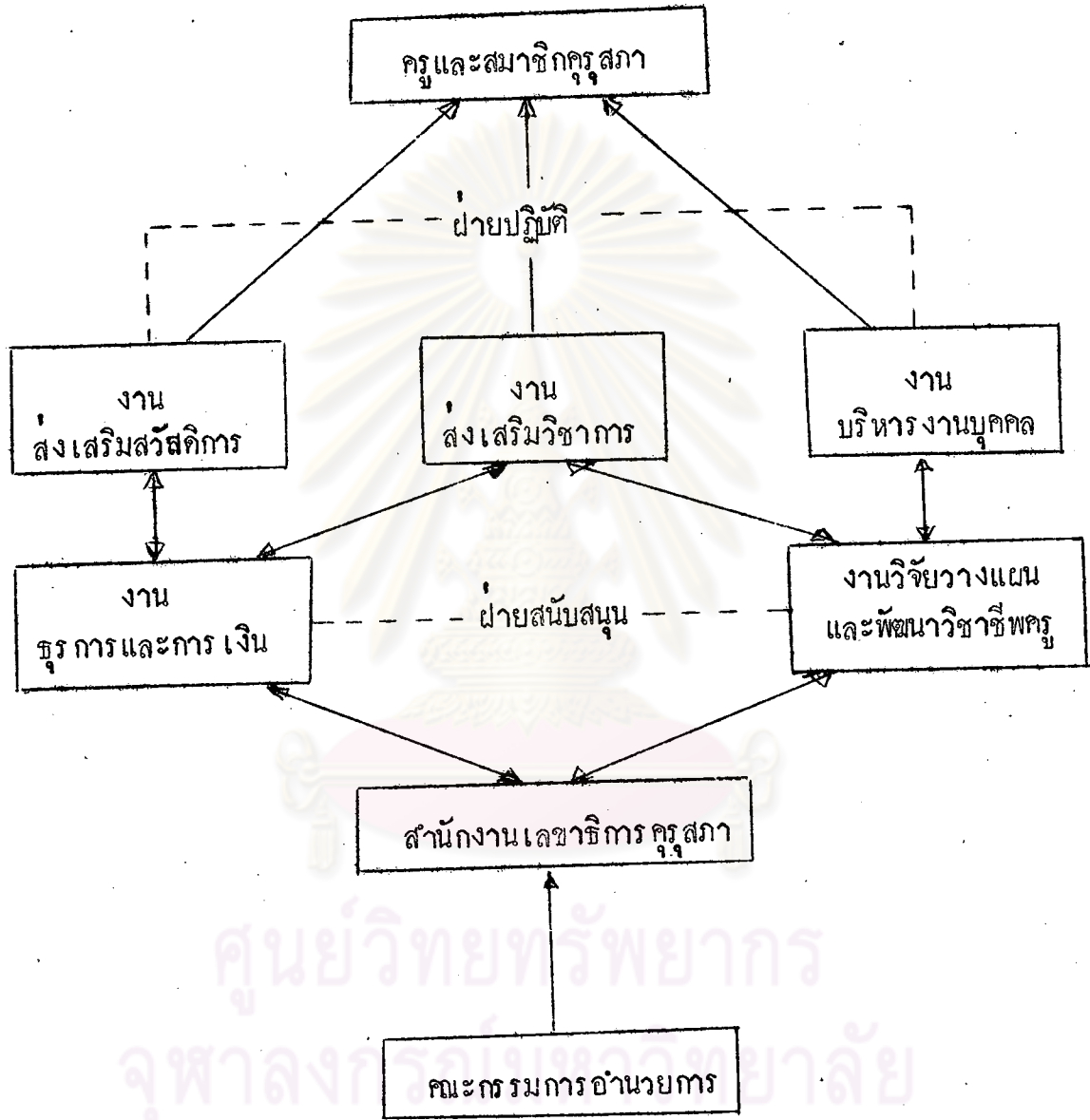
คณะกรรมการอำนวยการคณิสสร เป็นผู้กำกับและอำนวยการให้เป็นไปตามอำนาจหน้าที่ที่กฎหมายได้กำหนดไว้ให้เป็นอำนาจหน้าที่ของคณิสสรดังกล่าวแล้ว และมีอำนาจจะแต่งตั้งอนุกรรมการหรือมอบหมายให้กรรมการอำนวยการ คนใดคนหนึ่งไปทำการใด ๆ แทนได้ เลขาธิการคณิสสรมีหน้าที่ดำเนินกิจการให้เป็นไปตามมติของคณะกรรมการอำนวยการภายใต้การควบคุมของประธานกรรมการคือรัฐมนตรีว่าการกระทรวงศึกษาธิการ หรือผู้ที่ประธานมอบหมาย คณะกรรมการอำนวยการต้องประชุมเป็นประจำอย่างน้อยเดือนละ ๑ ครั้ง ในกรณีที่ประธานกรรมการคือรัฐมนตรีว่าการกระทรวงศึกษาธิการในฐานะประธานกรรมการตามกฎหมายเห็นว่า เรื่องที่จะประชุมพิจารณานั้นเกี่ยวกับส่วนใดเสียของสมาชิกคณิสสร หรือเห็นเป็นการสมควรที่จะรับฟังความเห็นของกรรมการที่ปรึกษา ประธานมีอำนาจเรียกกรรมการที่ปรึกษามาประชุมร่วมกับคณะกรรมการได้ แต่ต้องเรียกกรรมการที่ปรึกษาประชุมร่วมกับคณะกรรมการอำนวยการอย่างน้อยปีละ ๑ ครั้ง^๑ ในทางปฏิบัติคณะกรรมการอำนวยการประชุมปีหนึ่ง ๆ มากกว่า ๑๒ ครั้ง เช่นปี พ.ศ. ๒๕๒๑ ประชุม ๑๖ ครั้ง^๒ บทบาทของคณิสสรในการให้บริการแก่สมาชิก ปรากฏตามแผนภูมิที่ ๓

ในช่วงระยะเวลา พ.ศ. ๒๕๒๑ - พ.ศ. ๒๕๒๒ คณะกรรมการอำนวยการคณิสสร ได้แต่งตั้งคณะอนุกรรมการขึ้นหลายชุดเพื่อปฏิบัติหน้าที่แทนคณะกรรมการอำนวยการ เฉพาะเรื่อง ใดแก่

^๑ พระราชบัญญัติครู พ.ศ. ๒๕๔๘, อ้างแล้ว มาตรา ๘, ๘ ทวิ, ๑๐.

^๒ สำนักงานเลขาธิการคณิสสร, แผนปฏิบัติงานประจำปี ๒๕๒๑, กองวิจัยและพัฒนาวิชาชีพครู : เอกสารอัครโรเนียว. หน้า ๘.

แผนภูมิที่ ๓ : บทบาทครูสภาในการให้บริการสมาชิก



หมายเหตุ : ตามแผนภูมิที่ ๓ นี้ ฝ่ายปฏิบัตินั้นครอบคลุมถึงงานส่งเสริมวิชาการ ค้ำ และ เป็นงานในความรับผิดชอบของกองวิจัยและพัฒนางานวิชาชีพครู โดย คณะกรรมการ อำนวยการ แต่งตั้งคณะกรรมการ กำหนดแนวทางปฏิบัติ แล้วกองวิจัยและพัฒนางานวิชาชีพครู ดำเนินการให้เป็นไปตามนั้น

๑. คณะอนุกรรมการ เกี่ยวกับตำแหน่งและอัตรา เงินเดือน
 ๒. คณะอนุกรรมการ เฉพาะกิจพิจารณาหลักเกณฑ์การ กำหนดตำแหน่งข้าราชการครู และข้าราชการครูส่วนจังหวัดสายงานผู้บริหารในสถานศึกษา
 ๓. คณะกรรมการ ช.พ.ค.
 ๔. คณะอนุกรรมการ ดำเนินการวิเคราะห์ตำแหน่งสำหรับข้าราชการครูและข้าราชการครูส่วนจังหวัด
 ๕. คณะอนุกรรมการ เกี่ยวกับตำแหน่งและอัตรา เงินเดือน
 ๖. คณะอนุกรรมการ เกี่ยวกับตำแหน่งและอัตรา เงินเดือนระดับสูง
 ๗. คณะอนุกรรมการ เกี่ยวกับหลักสูตรและการสอบ
 ๘. คณะอนุกรรมการ เกี่ยวกับวินัยและการออกจากราชการ
 ๙. คณะอนุกรรมการ เกี่ยวกับการอุทธรณ์และการร้องทุกข์
 ๑๐. คณะกรรมการ ช.พ.ส.
 ๑๑. คณะอนุกรรมการ ส่งเสริมสวัสดิการ ของครูสภา
 ๑๒. คณะอนุกรรมการ จัดทำหนังสือประวัติครู
 ๑๓. คณะอนุกรรมการ ที่ปรึกษาการ ดำเนินกิจการสถานพยาบาลครูสภา
 ๑๔. คณะอนุกรรมการ ดำเนินการสอนวิชาชุดครูทางไปรษณีย์ของครูสภา
- ประจำปี พ.ศ. ๒๕๒๒
๑๕. คณะอนุกรรมการ หนังสือชุดภาษาไทยของครูสภา
 ๑๖. คณะอนุกรรมการ ควบคุมและสอดส่องจรรยาบรรณและวินัยของครู
 ๑๗. คณะกรรมการ องค์การ ค่าของครูสภา
 ๑๘. คณะอนุกรรมการ ดำเนินการ สอบแข่งขันเพื่อรับทุนร ัฐบาลไปศึกษาวิชา ณ ต่างประเทศ ตามความต้องการ ของกระทรวงศึกษาธิการ ประจำปี พ.ศ. ๒๕๒๒
 ๑๙. คณะกรรมการ จัดและดำเนินการ สัมมนาปัญหาการศึกษาประชาชาติ
 ๒๐. คณะอนุกรรมการ ดำเนินการอบรมวิชาชุดครูประถมศึกษา (พ.ป.ช.) และครูมัธยมศึกษา (พ.ม.ช.) ประจำปี พ.ศ. ๒๕๒๒

๒๑. คณะกรรมการจัดงานวันครู พ.ศ. ๒๕๒๓

๒๒. คณะอนุกรรมการ เดินทางเพื่อการศึกษาของครูสภา (ค.ศ.ค.)

ประจำปี พ.ศ. ๒๕๒๒ - ๒๕๒๓

๒๓. คณะอนุกรรมการ ดำเนินการอบรม เพื่อการศึกษาระหว่างปีภาคเรียน
ฤดูร้อน (อ.ศ.ร.) ประจำปี พ.ศ. ๒๕๒๓

๒๔. คณะอนุกรรมการ พิจารณาสรรหาบุคคล เพื่อแต่งตั้งให้ดำรงตำแหน่ง
รองเลขาธิการ ครูสภา

๒๕. คณะอนุกรรมการ ศึกษาปัญหาและแนวทางแก้ไขปัญหาของครูใน
จังหวัดภาคใต้ที่ถูกทำร้าย โดย ชจก.

๒๖. คณะอนุกรรมการ พิจารณารายละเอียดงบประมาณรายไตรมาสจ่าย
ประจำปี ๒๕๒๓ ของครูสภา

๒๗. คณะอนุกรรมการ พิจารณาปรับปรุงบัญชีอัตรา เงินเดือนเจ้าหน้าที่
สำนักงานเลขาธิการ ครูสภา

คณะกรรมการและอนุกรรมการ เหล่านี้ แบ่งตามประเภทของงานได้ดังนี้

๑. งานส่งเสริมวิชาการ ได้แก่ คณะอนุกรรมการ หรือคณะกรรมการ

ตามหมายเลข ๙, ๑๒, ๑๔๑๕, ๑๘, ๒๐, ๒๒, ๒๓ /

๒. งานส่งเสริมสวัสดิการ ได้แก่ คณะอนุกรรมการ หรือคณะกรรมการ

ตามหมายเลข ๓, ๑๐, ๑๑, ๑๓, ๒๕

๓. งานบริหารบุคคล (ทำหน้าที่แทน ก.พ.) ได้แก่ คณะอนุกรรมการ

หรือคณะกรรมการตามหมายเลข ๑, ๒, ๔, ๕, ๖, ๘, ๙, ๑๖, ๒๔, ๒๖

๔. อื่น ๆ ตามหมายเลข ๑๗, ๑๘, ๒๑, ๒๔, ๒๖, ๒๗

คณะอนุกรรมการและคณะกรรมการ เหล่านี้มี ๒ ประเภทคือ ประเภทอยู่ในวาระ
ครั้งละ ๒ ปีประเภทหนึ่ง กับอีกประเภทหนึ่ง เป็นกรรมการ เพียงเมื่องานที่มอบหมายสิ้นสุดลง

สมาชิกครูสภา

ตามพระราชบัญญัติครู ระบุว่า ครูต้องเป็นสมาชิกครูสภา * ผู้เป็นสมาชิก
ครูสภาแบ่งออกได้เป็น ๓ ประเภทคือ

- ๑. สมาชิกสามัญ
- ๒. สมาชิกวิสามัญ
- ๓. สมาชิกสมทบ

* พระราชบัญญัติครู พ.ศ. ๒๔๘๘, มาตรา ๒๖.

๑. สมาชิกสามัญ ต้องมีพื้นความรู้และอยู่ในเงื่อนไขว่าต้องได้ประกาศนียบัตร
 วิชาครู หรือสำเร็จวิชาชั้นอุดมศึกษา และมีอาชีพเป็นครูสอน ในความควบคุมของ
 กระทรวงศึกษาธิการ หรือได้เคยมีอาชีพเป็นครูสอนในสถานศึกษาที่อยู่ในความควบคุม
 ของกระทรวงศึกษาธิการ เป็นเวลารวมกันไม่น้อยกว่ายี่สิบปีและออกจากตำแหน่งโดย
 ไม่มีความผิด

๒. สมาชิกวิสามัญ ต้องมีพื้นความรู้ในการ เป็นครูตามกฎหมายว่าด้วย
 ประถมศึกษา หรือกฎหมายว่าด้วยโรงเรียนราษฎร์ ถ้าภายหลังมีพื้นความรู้ได้ประกาศ
 นียบัตรวิชาครู หรือสำเร็จวิชาชั้นอุดมศึกษาก็ให้สมาชิกผู้นั้นเป็นสมาชิกสามัญ

๓. สมาชิกสมทบ ได้แก่ผู้มีพื้นความรู้ เช่นเดียวกับสมาชิกสามัญหรือวิสามัญ
 แต่มิได้มีอาชีพเป็นครู หากได้สมัคร เขาเป็นสมาชิกครูสภา

วิเคราะห์โครงสร้างของครูสภา

เมื่อพิจารณาปรัชญาหรือแนวความคิดในการ จัดตั้งครูสภาขึ้น ประสานกับ
 แนวความคิดเกี่ยวกับลักษณะและการหน้าที่ (Function) ของสถาบันวิชาชีพหรือ
 องค์การวิชาชีพทั่วไปแล้ว สามารถวิเคราะห์โครงสร้างของครูสภาได้ดังนี้ คือ

๑. พยายามจัดให้โครงสร้างเบื่องบน (Super structure) คือ
 คณะกรรมการอำนวยการครูสภา ให้มีองค์ประกอบที่มึกร มการซึ่งเป็นตัวแทนของครู
 โดยวิธีการ เลือกตั้ง จำนวน ๑๐ คน เพื่อให้ตรงกับแนวคิดที่ว่าให้ครูปกครองครู แต่
 ในเวลาเดียวกันได้กำหนดให้มึกร มการอำนวยการ โดยตำแหน่งถึง ๑๒ คน^๑ มากกว่า
 จำนวนของกรรมการอำนวยการที่มาจากครูหรือสมาชิกครูสภาโดยตรง จึงมีแนว โนม

^๑ "พระราชบัญญัติครู (ฉบับที่ ๕) พ.ศ. ๒๕๒๑," ราชกิจจานุเบกษา

ที่จะลดความสำคัญของกรรมการ อำนวยการ ที่มาจากการ เลือกตั้งลง และจะเห็นได้ชัดขึ้น เมื่อเปรียบเทียบกับองค์ประกอบของคณะกรรมการของเนติบัณฑิตยสภา มีกรรมการ โดยตำแหน่งเพียง ๓ คน แต่กรรมการ โดยการ เลือกตั้งมีถึง ๒๐ คน

จำนวนกรรมการ โดยตำแหน่งอาจมากขึ้นหรือน้อยลงได้ แต่มีแนวโน้มจะเพิ่มมากขึ้น ขึ้นอยู่กับการจัดแบ่งส่วนราชการของกระทรวงศึกษาธิการ ระดับกรมหรือเทียบเท่ากรมในปัจจุบัน (พ.ศ. ๒๕๒๒) กระทรวงศึกษาธิการ เพิ่มส่วนราชการระดับกรมอีก ๓ หน่วยงาน คือ กรมการศึกษานอกโรงเรียน สำนักงานวัฒนธรรมแห่งชาติ และสำนักงานเยาวชนแห่งชาติ ดังนั้นต่อไปกรรมการ อำนวยการ โดยตำแหน่งจะเพิ่มเป็น ๑๕ คน แต่กรรมการ อำนวยการ เลือกตั้งถูกกำหนดไว้คงที่คือ ๑๐ คน ไม่ได้เปลี่ยนแปลงจำนวนเป็นสัดส่วนตามไปเลย

๒. ประธานกรรมการ อำนวยการ ครูสภา ได้แก่ ฆราวาสที่ว่าการ กระทรวงศึกษาธิการ เป็นโดยตำแหน่ง มีอำนาจเรียกประชุม มีสิทธิแสดงความคิดเห็นในที่ประชุม มีสิทธิลงคะแนนเสียงในที่ประชุมในฐานะกรรมการ และมีสิทธิลงคะแนนเสียงชี้ขาดในฐานะประธาน และยังว่ากันในทางปฏิบัติคณะกรรมการ มักลงมติมอบหมายให้ ฆราวาสที่ว่าการ กระทรวงศึกษาธิการ ในฐานะประธานกรรมการ อำนวยการ ครูสภาทำการและสั่งการแทนคณะกรรมการ อำนวยการ ตามที่ ฆราวาสที่ว่าการ กระทรวงศึกษาธิการ เห็นสมควร เป็นผลให้ ฆราวาสที่ว่าการ กระทรวงศึกษาธิการ นอกจากสั่งการในฐานะ เจ้ากระทรวงแล้วยังมีอำนาจวินิจฉัยสั่งการ ครูสภาด้วย

เมื่อเปรียบเทียบกับเนติบัณฑิตยสภา ก็จะได้เห็นได้ว่า ฆราวาสที่ว่าการ กระทรวงยุติธรรม เป็นสภานายกพิเศษแห่งเนติบัณฑิตยสภา มีอำนาจหน้าที่กำกับกิจการของเนติบัณฑิตยสภา ให้เป็นไปตามกฎหมาย จะเข้าฟังชี้แจงแสดงความคิดเห็นในที่ประชุมคณะกรรมการ เนติบัณฑิตยสภา หรือจะส่งความเห็นเป็นหนังสือไปยัง เนติบัณฑิตยสภาในเรื่องใด ๆ ก็ได้ ไม่มีสิทธิลงมติ แต่มติของคณะกรรมการ ต้องได้รับความเห็นชอบจากสภานายกพิเศษซึ่งยับยั้งมิได้ กรณีที่มีใดยับยั้งภายในสิบห้าวันนับจากวันที่ได้รับมติ ถือว่าสภานายกพิเศษให้ความเห็นชอบ ถ้ายับยั้งมิได้ ให้คณะกรรมการ เนติ

บัณฑิตยสภาประชุมพิจารณาอีกครั้งหนึ่ง ถ้ามีเสียงยืนยันมติถึงสามในสี่ของจำนวน กรรมการทั้งคณะ ก็ให้ดำเนินการตามมติ^๑ จะเห็นได้ว่า รัฐมนตรีว่าการ กระทรวง ยุติธรรมในฐานะสถานายกพิเศษไม่มีอำนาจวินิจฉัยสั่งการ จึงไม่ได้เป็นผู้บังคับบัญชา ของเนติบัณฑิตยสภา ดังนั้นเนติบัณฑิตยสภาจึงเป็นสถาบันวิชาชีพที่มีความอิสระจากระบบราชการมากกว่าคฤสุสภา

๓. ตามพระราชบัญญัติครู พ.ศ. ๒๔๘๘ มาตรา ๔^๒ ระบุว่าให้มีสภา ในกระทรวงศึกษาธิการ เรียกว่า "คฤสุสภา" และให้สภานี้เป็นนิติบุคคล จึงพิจารณา ได้ว่า คฤสุสภาไม่ได้เป็นสถาบันวิชาชีพที่เป็นองค์การอิสระพ้นจากความผูกพันกับระบบ ราชการ^๓ เปรียบเทียบกับสภาเนติบัณฑิตยสภาแล้วตามกฎหมายไม่มีใครระบุว่า ต้อง เป็นสภาในกระทรวงยุติธรรม จึงมีลักษณะอิสระจากระบบราชการมากกว่าคฤสุสภา ดังกล่าวแล้วในข้อ ๒

๔. การกำหนดให้หัวหน้าส่วนราชการในกระทรวงศึกษาธิการ ระดับกรม ทุกกรม คืออธิบดีหรือเทียบเท่าเป็นกรรมการอำนวยการ โดยตำแหน่ง นั้นคือเท่ากับ ยกหัวหน้าส่วนราชการที่เป็นผู้บังคับบัญชาครูในกระทรวงศึกษาธิการ ตามพระราชบัญญัติ ระเบียบข้าราชการพลเรือน พ.ศ. ๒๕๑๘ มาเป็นผู้บังคับบัญชาครู ตามพระราชบัญญัติ ครู พ.ศ. ๒๔๘๘ ในคฤสุสภาทั้งขณะนั้นเอง แม้จะมีข้อแตกต่างเรื่องอำนาจหน้าที่ไปบ้าง

^๑ พระราชบัญญัติ เนติบัณฑิตยสภา พ.ศ. ๒๕๐๓, อ่างแล้ว มาตรา ๖, ๑๐, ๑๑.

^๒ พระราชบัญญัติครู พ.ศ. ๒๔๘๘, อ่างแล้ว มาตรา ๔.

^๓ คณะกรรมการวางพื้นฐานเพื่อปฏิรูปการศึกษา, การปฏิรูปการศึกษา (สมาคมผู้บริหาร การศึกษาแห่งประเทศไทย : วัฒนาพานิช, ๒๕๓๓), หน้า ๑๔๘.

ก็ตาม จะเห็นได้จากอธิบดีทุกกรม เป็นอนุกรรมการข้าราชการพลเรือนกระทรวง (อ.ก.พ. กระทรวง) มาทำหน้าที่เป็น ก.พ. ในฐานะที่คุรุสภาทำหน้าที่แทน ก.พ. ตามกฎหมาย

๕. โดยหลักการ กรรมการอำนวยการ เขาค่ารงตำแหน่งโดยการเลือกตั้งจากสมาชิกคุรุสภา แต่ในทางปฏิบัติปรากฏว่าจากผลการเลือกตั้ง ผู้ได้รับการเลือกตั้งได้แก่ผู้ปฏิบัติหน้าที่บริหารระดับรองจากกรรมการ โดยตำแหน่งทั้งหมด ตั้งแต่คณะกรรมการอำนวยการชุดที่ ๑ ถึงชุดที่ ๑๐ (ดูรายชื่อในภาคผนวก) เป็นต้นมามีคณะกรรมการอำนวยการชุดที่ ๑๑ เท่านั้น ที่มีครูที่ไม่ใช่ผู้ดำรงตำแหน่งบริหารได้เป็นกรรมการอำนวยการ โดยการเลือกตั้ง ๒ คน (ดูตารางที่ ๒)

๖. เลขาธิการ คุรุสภาซึ่งเป็นผู้รับผิดชอบบังคับบัญชาสำนักงานเลขาธิการ คุรุสภา และดำรงตำแหน่งกรรมการ และเลขานุการ กรรมการอำนวยการ คุรุสภานั้น ก็เป็นผู้ได้รับการแต่งตั้งโดยคณะกรรมการอำนวยการ คุรุสภา นับตั้งแต่ได้จัดตั้ง คุรุสภามาจนถึงปัจจุบันมี ๓ คน ต่างก็ล้วนเคยดำรงตำแหน่งผู้บริหารในระดับสูงของกระทรวงศึกษาธิการมาทั้งนั้น กล่าวคือ เคยดำรงตำแหน่งตั้งแต่ระดับปลัดกระทรวง ปลัดกระทรวง ระดับต่ำที่สุดคือเคยดำรงตำแหน่งศึกษาธิการจังหวัด และบุคคลเหล่านี้ต่างก็มีวุฒิสูงทั้งนั้น แต่ถ้ามองในแง่ที่จะเห็นได้ว่ากรณีที่ เป็นผู้ประสบความสำเร็จในการบริหารงานมามาก ก็จะเป็นผลดีต่อการบริหารงานสำนักงานเลขาธิการ คุรุสภา คับ แต่ผลเสียเท่าที่ปรากฏก็นำเอาทัศนคติและวิธีการของระบบราชการติดตัวมาใช้ในระบบสถาบันวิชาชีพคือคุรุสภา คับ จึงเป็นไปไ้ค่าเป็นการบริหารงานโดยเชื่อฟังและคำนึงถึงประโยชน์ของกระทรวงศึกษาธิการมากกว่าคำนึงถึงประโยชน์ของสมาชิกคุรุสภา และอีกประการหนึ่งตำแหน่งเลขาธิการ คุรุสภาจึงกลายเป็นตำแหน่งที่ปิดสำหรับสมาชิกคุรุสภาที่เป็นครู ผู้ซึ่งอาจเป็นบุคคลที่มีคุณวุฒิและความสามารถสูงก็ตาม.