

สรุปผลการวิจัย อภิปราย และข้อเสนอแนะ

ความมุ่งหมายของการวิจัย

การวิจัยครั้งนี้มีวัตถุประสงค์ดังต่อไปนี้

1. เพื่อศึกษาโครงสร้างของระบบบริหารกิจการนักศึกษา ของวิทยาลัยครูในภาคใต้
2. เพื่อศึกษาความเห็นความเข้าใจในเรื่องการบริหารกิจการนักศึกษาของผู้บริหารและอาจารย์ที่เกี่ยวข้องกับกิจการนักศึกษา
3. เพื่อศึกษาความคิดเห็นและความต้องการของนักศึกษาที่มีต่อการบริหารกิจการนักศึกษาของวิทยาลัยครู
4. เพื่อทราบถึงวิธีการบริหารกิจการนักศึกษา
5. เพื่อศึกษาปัญหาที่เกิดขึ้นเกี่ยวกับการบริหารกิจการนักศึกษา

วิธีดำเนินการวิจัย

การวิจัยครั้งนี้เป็นการศึกษาขอเท็จจริงเกี่ยวกับสภาพการดำเนินงานการบริหารกิจการนักศึกษาของวิทยาลัยครูในภาคใต้ ในส่วนที่เกี่ยวกับการให้บริการ และการอำนวยความสะดวกที่มีคุณภาพ ประสิทธิภาพ หรืออุปสรรคในเรื่องใดบ้างที่เกี่ยวกับการรับสมัครและการสรรหานักศึกษา การประเมินเพศและการลงทะเบียน การแนะแนว การบริการเกี่ยวกับสุขภาพ การบริการหอพัก วินัยนักศึกษา องค์การนักศึกษาและกิจกรรมนักศึกษา การช่วยเหลือค่านการเงินและสวัสดิการอื่น ๆ

ประชากรที่ใช้ในการวิจัย

ประชากรที่ใช้ในการวิจัยครั้งนี้ เป็นผู้บริหารและอาจารย์ที่เกี่ยวข้องกับกิจการนักศึกษา และนักศึกษาเฉพาะภาคปกติ ที่กำลังเรียนในระดับ ป.กศ. และ ป.กศ. ชั้นสูง ของวิทยาลัยครูในภาคใต้ 4 แห่ง คือ วิทยาลัยครูยะลา วิทยาลัยครูสงขลา วิทยาลัยครูนครศรีธรรมราช และวิทยาลัยครูภูเก็ต

การสุ่มตัวอย่างประชากร แบ่งออกเป็น 2 กลุ่ม คือกลุ่มผู้บริหารอาจารย์ที่เกี่ยวข้องกับกิจการนักศึกษา แห่งละ 25 คน กลุ่มนักศึกษาใช้วิธีการสุ่มตัวอย่างแบบกลุ่ม (Cluster Sampling) จากนักศึกษาระดับ ป.กศ. แห่งละ 50 คน นักศึกษาระดับ ป.กศ. ชั้นสูง แห่งละ 50 คน

เครื่องมือที่ใช้ในการวิจัย

การวิจัยครั้งนี้ใช้แบบสอบถามที่สร้างขึ้นเอง โดยประมวลความรู้ที่ได้จาก ทฤษฎีการศึกษา ทฤษฎีการบริหาร ตำราเกี่ยวกับการบริหารการศึกษา เอกสารและ รายงานการวิจัยที่เกี่ยวข้องกับการบริหารกิจการนักศึกษา โดยแบ่งแบบสำรวจที่ใช้เป็น เครื่องมือในการวิจัยออกเป็น 3 ตอน คือ

ตอนที่ 1 ของแบบสอบถามเป็นการถามเกี่ยวกับสถานภาพของผู้ตอบ

ตอนที่ 2 เป็นแบบสอบถามเชิงสำรวจเกี่ยวกับการจัดและการบริการ คานต่าง ๆ ของการบริหารกิจการนักศึกษา ซึ่งประกอบด้วยเรื่องต่าง ๆ ที่สำคัญ 8 เรื่อง คือ การรับสมัครและการสรรหานักศึกษา การประเมินพิเศษและการลงทะเบียน การบริการหอพัก การแนะแนว การบริการเกี่ยวกับสุขภาพ วินัยนักศึกษา องค์การ นักศึกษาและกิจกรรมนักศึกษา การบริการคานการเงินและสวัสดิการอื่น ๆ

ตอนที่ 3 เป็นการสอบถามเชิงสำรวจคุณภาพ ประสิทธิภาพ และปัญหา ซึ่งถามในเรื่องต่าง ๆ ดังกล่าวมาแล้วในตอน 2

ก่อนจะนำเครื่องมือไปใช้ในการเก็บรวบรวมข้อมูล ผู้วิจัยได้นำแบบสอบถาม ไปทดลองใช้ (Try out) ควบคู่การสอบถามอาจารย์ที่เกี่ยวข้องกับกิจการนักศึกษา จำนวน 25 คน และถามนักศึกษา จำนวน 30 คน ที่วิทยาลัยครูสวนสุนันทา เพื่อหาข้อบกพร่องต่าง ๆ เมื่อนำมาปรับปรุงแก้ไขแล้ว ก็นำไปให้ผู้เชี่ยวชาญทางคานกิจการ นักศึกษา และนักภาษาช่วยปรับปรุงให้สมบูรณ์อีกครั้งหนึ่ง

การเก็บรวบรวมข้อมูล

ผู้วิจัยได้นำแบบสอบถามไปสอบถามผู้บริหาร อาจารย์ที่เกี่ยวข้องกับกิจการ นักศึกษาและนักศึกษา ตลอดจนสัมภาษณ์ผู้บริหาร อาจารย์ และนักศึกษาบางคนของ วิทยาลัยที่ศึกษาวิจัยทุกแห่งด้วยตนเอง เพื่อให้ได้ข้อมูลครบถ้วนสมบูรณ์ที่สุดเท่าที่จะทำได้

ข้อมูลที่ได้มาทั้งหมด ผู้วิจัยได้นำเสนอในรูปแบบตารางพร้อมอธิบายสรุปประกอบ

การวิเคราะห์ข้อมูล

ผู้วิจัยได้วิเคราะห์ข้อมูล โดยใช้วิธีการทางสถิติ ดังต่อไปนี้

1. ข้อมูลเกี่ยวกับสถานภาพของผู้ตอบแบบสอบถาม เสนอในรูปแบบตารางแสดง ความถี่ของจำนวนเป็นการอยละ

2. ข้อมูลในส่วนที่เป็นแบบสำรวจข้อเท็จจริง ตลอดจนด้านคุณภาพ ประสิทธิภาพและปัญหาเกี่ยวกับการบริหารกิจการนักศึกษา ได้นำเสนอในรูปแบบตารางโดย คำนวณหาค่าการอยละ พร้อมกับอธิบายสรุปของแต่ละวิทยาลัย

ผลการวิเคราะห์ข้อมูล

จากการดำเนินการวิจัย เรื่องการบริหารกิจการนักศึกษาของวิทยาลัยครู ในภาคใต้ สรุปผลการวิจัยได้ดังต่อไปนี้

1. สถานภาพของผู้ตอบแบบสอบถาม

ก. สถานภาพของผู้ตอบแบบสอบถามที่เป็นผู้บริหารและอาจารย์ที่เกี่ยวข้อง กับกิจการนักศึกษา ทำงานในตำแหน่งต่าง ๆ ดังต่อไปนี้ คือ ตำแหน่งผู้อำนวยการ จำนวน 2 คน รอง หรือผู้ช่วยผู้อำนวยการ จำนวน 10 คน หัวหน้าคณะวิชา หรือหัวหน้าหมวดวิชา จำนวน 24 คน หัวหน้าสำนักงานผู้อำนวยการ จำนวน 4 คน อาจารย์ที่ปรึกษาองค์การ นักศึกษา จำนวน 11 คน อาจารย์ที่ปรึกษาชุมนุม จำนวน 12 คน อาจารย์ปกครองหอพัก จำนวน 8 คน อาจารย์ฝ่ายแนะแนว จำนวน 4 คน อาจารย์ฝ่ายปกครอง หรือวินัย นักศึกษา จำนวน 7 คน อาจารย์ฝ่ายทะเบียน จำนวน 3 คน อาจารย์ฝ่ายอาหาร จำนวน 3 คน อาจารย์ฝ่ายเงินทุน หรือเงินสงเคราะห์นักศึกษา จำนวน 2 คน

สถานภาพของผู้ตอบแบบสอบถามที่เป็นผู้บริหารอาจารย์ เพศชาย จำนวน 70 คน เพศหญิง จำนวน 20 คน การวิจัยครั้งนี้เพศชายตอบแบบสอบถามมากที่สุด

สถานภาพทางคุณวุฒิของผู้ตอบแบบสอบถามที่เป็นผู้บริหารอาจารย์ มีวุฒิปริญญาตรี จำนวน 57 คน วุฒิปริญญาตรีและประกาศนียบัตร จำนวน 16 คน

วุฒิปริญญาโท จำนวน 17 คน ผู้บริหารอาจารย์ที่มีวุฒิปริญญาตรีตอบแบบสอบถามมากที่สุด
รวมผู้บริหารอาจารย์ที่ตอบแบบสอบถามทั้งหมด จำนวน 90 คน

ข. สถานภาพของผู้ตอบแบบสอบถามที่เป็นนักศึกษา นักศึกษา ป.กศ. ปีที่ 1
จำนวน 97 คน ป.กศ. ปีที่ 2 จำนวน 93 คน นักศึกษา ป.กศ. ชั้นสูง ปีที่ 1 จำนวน
95 คน ป.กศ. ชั้นสูง ปีที่ 2 จำนวน 105 คน นักศึกษา ป.กศ. ชั้นสูง ปีที่ 2 ตอบ
แบบสอบถามมากที่สุด

สถานภาพของผู้ตอบแบบสอบถามที่เป็นนักศึกษา เพศชาย จำนวน 200 คน
เพศหญิง จำนวน 190 คน เมื่อแยกตามสภาพสมรสแล้ว เป็นโสด จำนวน 383 คน
สมรส จำนวน 1 คน หย่าขาด จำนวน 2 คน แยกกันอยู่ จำนวน 4 คน โดยส่วนรวม
แล้วนักศึกษาเพศชายและเป็นโสดตอบแบบสอบถามมากที่สุด

รวมนักศึกษาที่ตอบแบบสอบถามทั้งหมด จำนวน 390 คน

2. การบริหารกิจการนักศึกษา สรุปได้ดังนี้

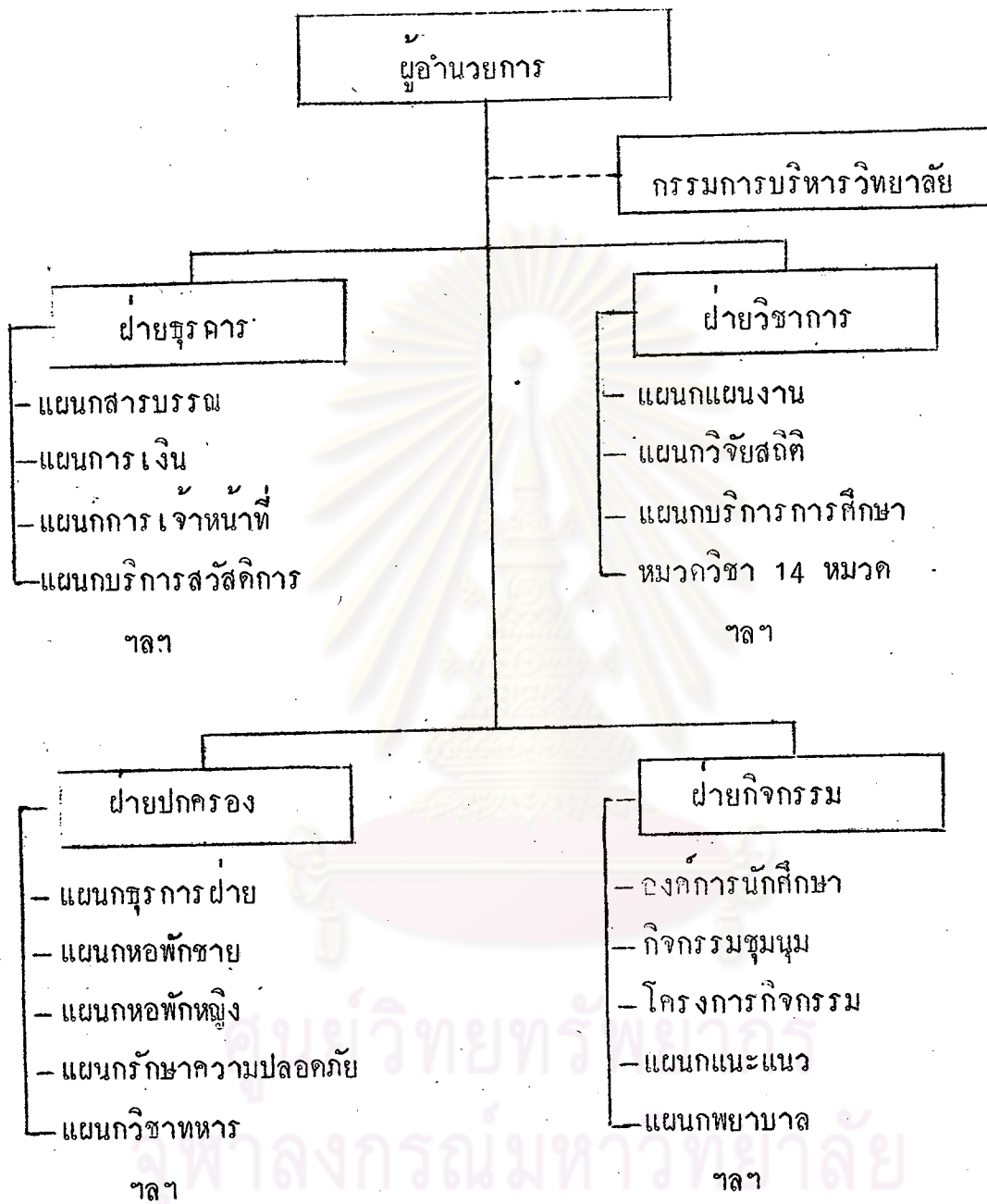
2.1 โครงสร้างของระบบบริหารกิจการนักศึกษาของวิทยาลัยครูทั้ง 4
แห่ง ในภาคใต้ มีสาระสำคัญ ดังต่อไปนี้

วิทยาลัยครูยะลา

งานบริหารวิทยาลัยแบ่งออกเป็น 4 ฝ่าย คือ ฝ่ายธุรการ ฝ่ายวิชาการ
ฝ่ายปกครอง และฝ่ายกิจกรรม ฝ่ายที่เป็นตัวจักรสำคัญในการเอื้ออำนวยประโยชน์
หรือให้คุณประโยชน์แก่นักศึกษามากที่สุดคือฝ่ายปกครองและฝ่ายกิจกรรม

การแบ่งสายงานกำหนดไว้ดังต่อไปนี้¹

¹ แผนผังการบริหารวิทยาลัยครูยะลา, (อัครสำเนา).



วิทยาลัยครูสงขลา

งานบริหารวิทยาลัยแบ่งออกเป็น 4 ฝ่ายบริหาร ฝ่ายวิชาการ ฝ่ายกิจการนักศึกษา ฝ่ายวางแผนพัฒนา แต่ละฝ่ายมีรองผู้อำนวยการเป็นผู้รับผิดชอบ

รองผู้อำนวยการฝ่ายบริหาร รับผิดชอบงานในหน้าที่ เลขานุการของฝ่ายการเงิน อาคารสถานที่ บริการและสวัสดิการ และงานธุรการ

รองผู้อำนวยการฝ่ายวิชาการ รับผิดชอบในหน้าที่ เลขานุการของฝ่ายหมวดวิชา 14 หมวด นิเทศและการฝึกสอน วิจัยการศึกษา เอกสารตำรา และการบริการการศึกษา

รองผู้อำนวยการฝ่ายกิจการนักศึกษา รับผิดชอบงานในหน้าที่ เลขานุการของฝ่าย ทะเบียนนักศึกษา กิจกรรมนักศึกษา นักศึกษาปัจจุบัน บริการสวัสดิการและศิษย์เก่า

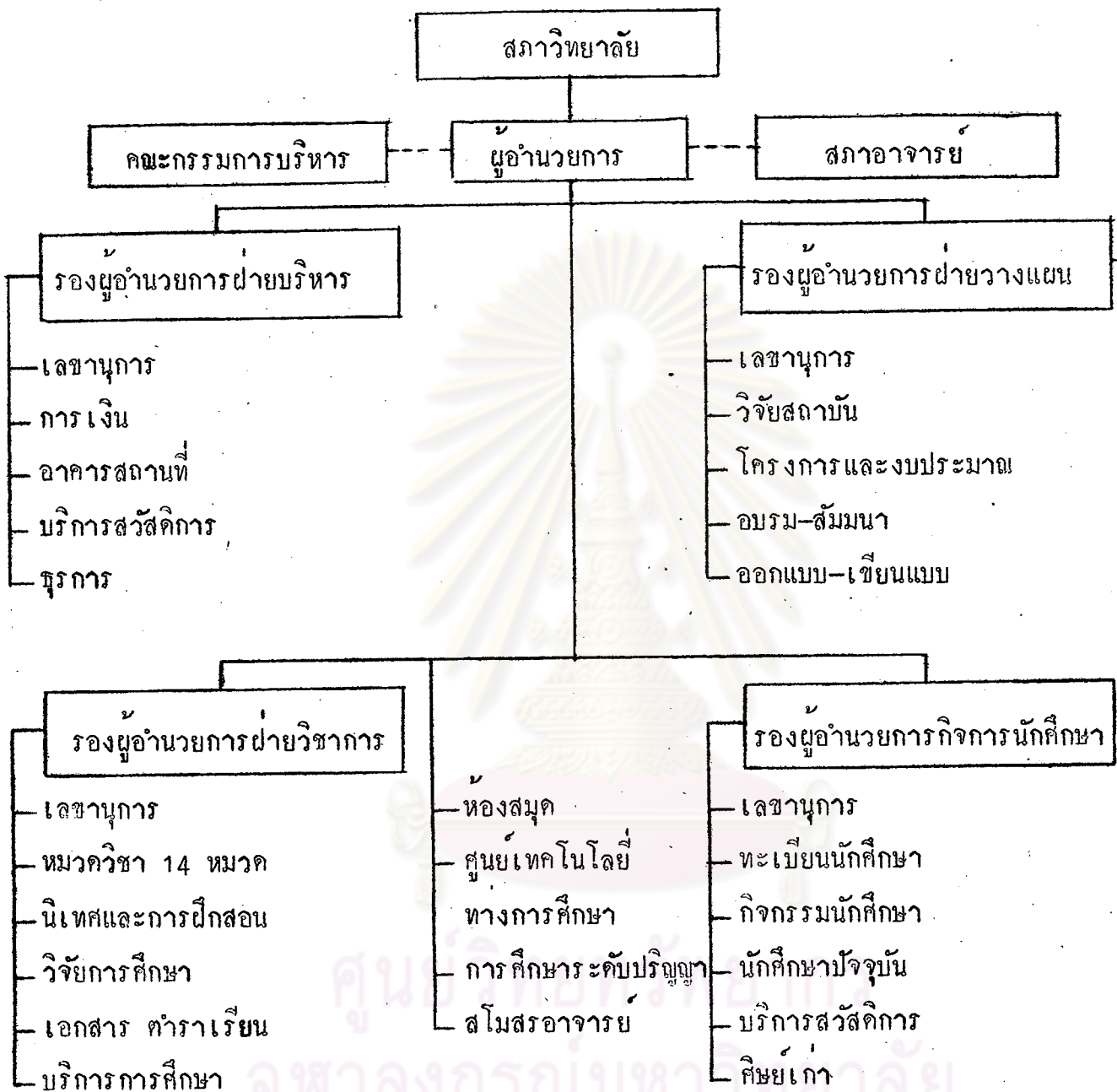
รองผู้อำนวยการฝ่ายวางแผนพัฒนา รับผิดชอบงานในหน้าที่ เลขานุการของฝ่าย วิจัยสถาบัน โครงการและงบประมาณ อบรมสัมมนา ออกแบบเขียนแบบ

นอกจากนี้ยังมีหน่วยงานอิสระซึ่งขึ้นตรงต่อผู้อำนวยการ ได้แก่ ห้องสมุด ศูนย์เทคโนโลยีทางการศึกษา การศึกษาระดับปริญญา และสโมสรอาจารย์

การแบ่งสายงาน กำหนดไว้ดังต่อไปนี้²

ศูนย์วิทยพัชกร
จุฬาลงกรณ์มหาวิทยาลัย

² แผนผังการบริหารวิทยาลัยครูสงขลา, (อัครสำเนา).



วิทยาลัยครูนครศรีธรรมราช

งานบริหารวิทยาลัยแบ่งออกเป็น 3 ฝ่าย คือ ฝ่ายบริหาร ฝ่ายวิชาการ และฝ่ายกิจการนักศึกษา แต่ละฝ่ายมีรองผู้อำนวยการรับผิดชอบ

รองผู้อำนวยการฝ่ายบริหาร รับผิดชอบงานในหน้าที่ของ สำนักงานผู้อำนวยการ สำนักงานสวัสดิการ สำนักงานอาคารสถานที่ ในแต่ละสำนักงานแบ่งเป็นแผนกการต่าง ๆ ซึ่งมีหัวหน้าแผนกรับผิดชอบ

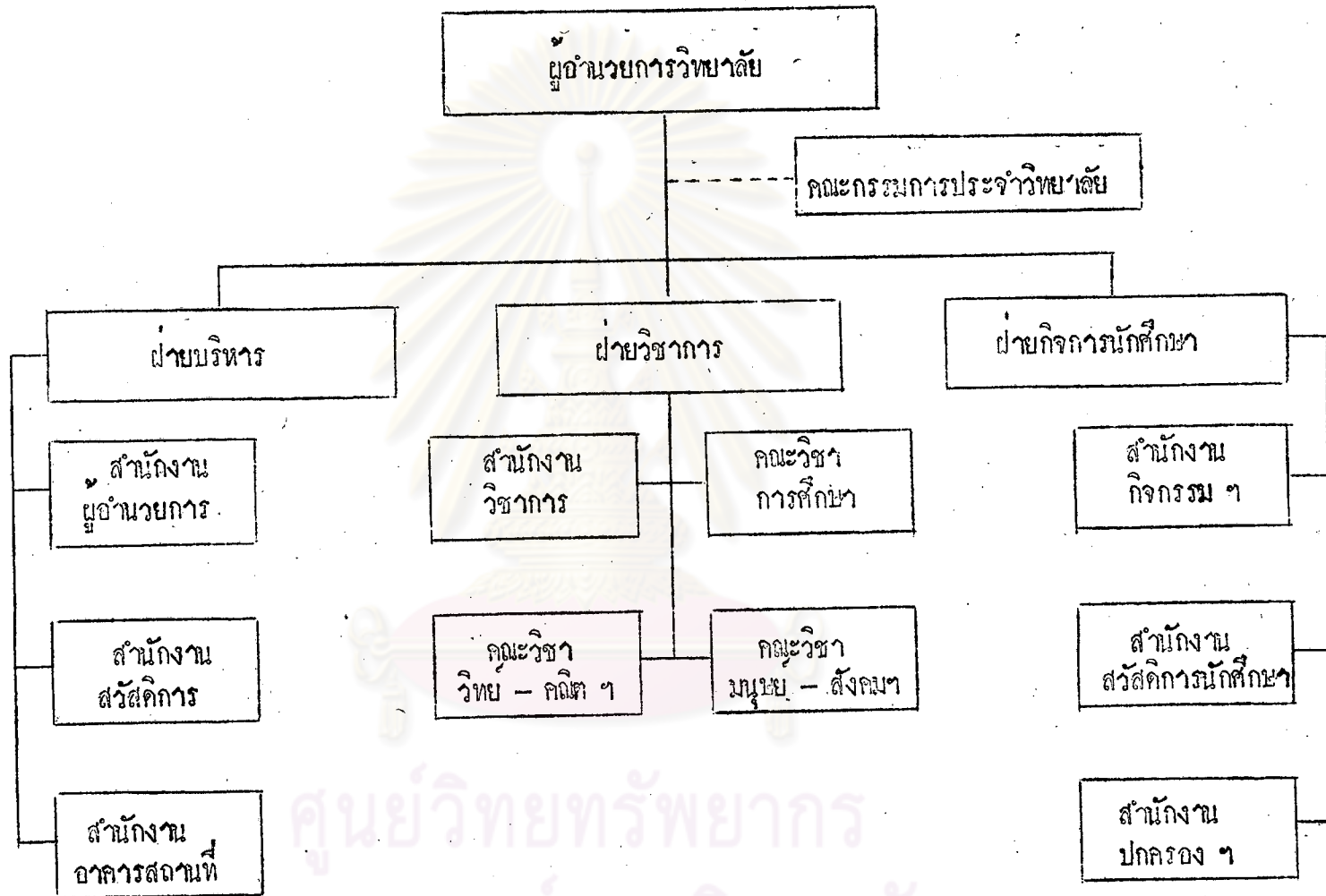
รองผู้อำนวยการฝ่ายวิชาการ รับผิดชอบงานในหน้าที่ของ สำนักงานวิชาการ คณะวิชาการศึกษา คณะวิชาวิทยาศาสตร์และคณิตศาสตร์ คณะวิชามนุษยและสังคมศาสตร์ สำนักงานวิชาการแบ่งออกเป็นแผนกการต่าง ๆ ส่วนคณะวิชาแบ่งออกเป็นแผนกวิชาซึ่งมีหัวหน้าแผนกรับผิดชอบ

รองผู้อำนวยการฝ่ายกิจการนักศึกษา รับผิดชอบงานในหน้าที่ของ สำนักงานกิจกรรมและแนะแนว สำนักงานสวัสดิการนักศึกษา สำนักงานปกครองและส่งเสริมวินัยนักศึกษา ในสำนักงานเหล่านี้แบ่งออกเป็นแผนกการต่าง ๆ มีหัวหน้าแผนกรับผิดชอบ

การแบ่งสายงานของวิทยาลัยครูนครศรีธรรมราช กำหนดไว้ดังนี้³

ศูนย์วิทยุทรัพยากร
จุฬาลงกรณ์มหาวิทยาลัย

³ วิทยาลัยครูนครศรีธรรมราช, เอกสารประชาสัมพันธ์หมายเลข 1
พ.ศ. 2518, (อัคราเนา).



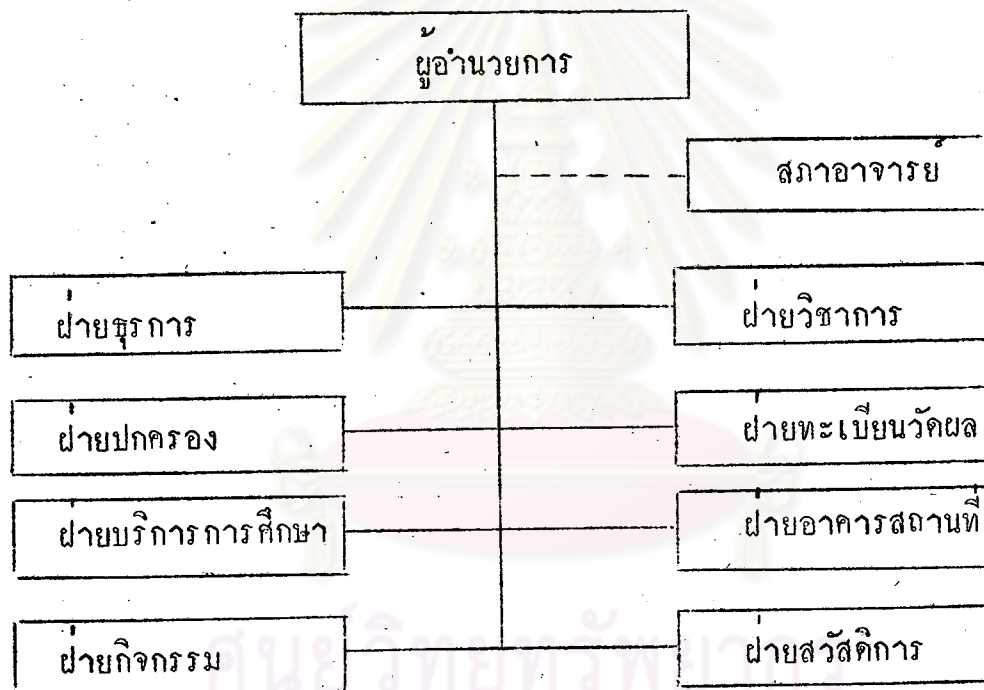
ศูนย์วิทยทรัพยากร
จุฬาลงกรณ์มหาวิทยาลัย

วิทยาลัยครูภูเก็ต

งานบริหารวิทยาลัยแบ่งออกเป็น 8 ฝ่าย คือ ฝ่ายธุรการ ฝ่ายวิชาการ ฝ่ายปกครอง ฝ่ายทะเบียนวัดผล ฝ่ายบริการการศึกษา ฝ่ายอาคารสถานที่ ฝ่ายกิจกรรม และฝ่ายสวัสดิการ

แผนผังระบบโครงสร้างการบริหารวิทยาลัยมีดังนี้⁴

ผังการบริหารงาน วิทยาลัยครูภูเก็ต



⁴ วิทยาลัยครูภูเก็ต, ศุภรัชดา ฉบับคล้ายวันสถาปนาวิทยาลัยครูภูเก็ต, หน้า 5. (อัครสำเนา).

ในปัจจุบัน การบริหารงานภายใน ของวิทยาลัยครูที่สังกัดกรมการฝึกหัดครูนั้น แบ่งออกเป็น 2 กลุ่ม คือ กลุ่มที่เปิดสอนต่ำกว่าระดับปริญญา กับกลุ่มที่เปิดสอนถึงระดับปริญญา

กลุ่มที่เปิดสอนถึงระดับปริญญานั้น ต้องจัดการบริหารภายในให้เป็นไปตามกฎหมาย พระราชบัญญัติวิทยาลัยครู พ.ศ. 2518 ซึ่งขอความสำคัญในมาตรา 7 กำหนดให้วิทยาลัยครูแต่ละแห่ง แบ่งส่วนราชการดังนี้

(1) สำนักงานอธิการ

(2) คณะวิชา

สำนักงานอธิการ อาจแบ่งออกเป็นแผนก คณะวิชาอาจมีภาควิชาได้ 5

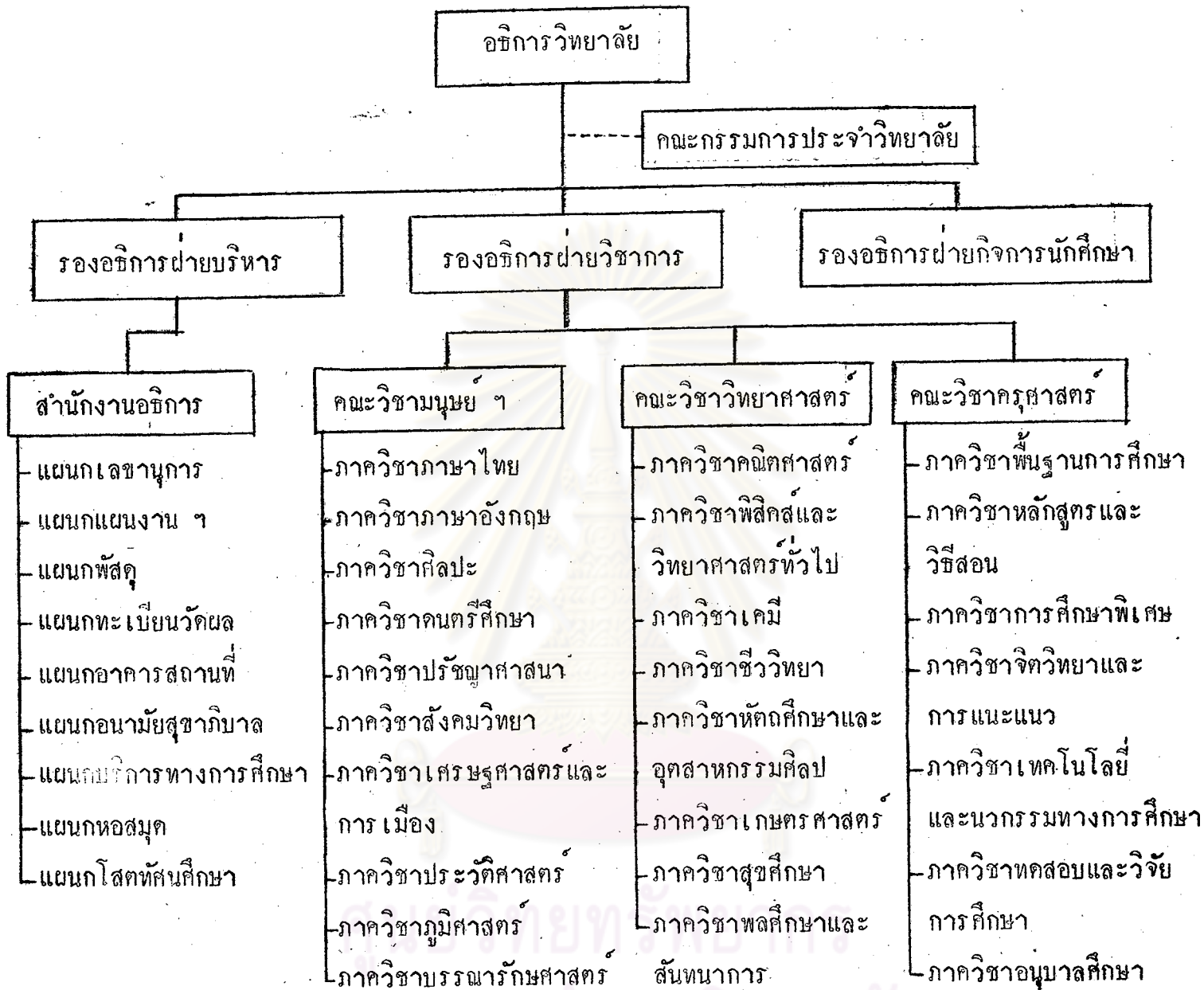
ความในมาตรา 10 ของพระราชบัญญัติวิทยาลัยครูฉบับนี้ กำหนดให้มีสภาการฝึกหัดครู สภานี้มีอำนาจหน้าที่ ตามความในมาตรา 13

ฉะนั้นสภาการฝึกหัดครูใช้อำนาจตามความในมาตรา 13 ประชุมครั้งที่ 1 เมื่อวันที่ 5 กุมภาพันธ์ 2519 ที่ประชุมตกลงกำหนดแบ่งส่วนราชการและการบริหารภายในของวิทยาลัยครู 17 แห่ง ที่เปิดสอนถึงระดับปริญญาเสียใหม่ ตามสำเนาผลการประชุม ซึ่งสภาการฝึกหัดครูได้ส่งให้วิทยาลัยครูในสังกัด ตามหนังสือที่ ศธ.0306/ว.1800 ลงวันที่ 10 กุมภาพันธ์ 2519

ด้วยเหตุนี้ วิทยาลัยครูในภาคใต้ 3 แห่ง คือ วิทยาลัยครูยะลา วิทยาลัยครูสงขลา และวิทยาลัยครูนครศรีธรรมราช จะแบ่งโครงสร้างระบบการบริหารและกิจการ นักศึกษานักศึกษา ตั้งแต่ปีการศึกษา 2519 เป็นต้นไป ดังต่อไปนี้ 6

5 ราชกิจจานุเบกษา , เล่มที่ 92 ตอนที่ 48 ฉบับพิเศษ (28 กุมภาพันธ์, 2518) หน้า 43.

6 กรมการฝึกหัดครู, หนังสือราชการ ที่ ศธ.0306/ว.1800 ลงวันที่ 10 กุมภาพันธ์ 2519.



ในที่ประชุมสภาการฝึกหัดครู ครั้งที่ 1/1519 วันที่ 5 กุมภาพันธ์ 2519 ได้มีมติว่าให้วิทยาลัยครู
ที่เปิดสอนถึงระดับปริญญา จัดโครงสร้างการบริหารเสียใหม่ตามลักษณะข้างบนนี้ แต่วิทยาลัยแห่งใด
จะมีรองอธิการ หรือ แผนกการ หรือ ภาควิชาเพิ่มเติม หรือแตกต่างไปจากโครงสร้างการบริหารนี้
ก็สามารถทำได้ แต่ต้องขออนุมัติสภาการฝึกหัดครูพิจารณาเป็นราย ๆ ไป

2.2 ความคิดเห็นและปัญหา การบริหารกิจการนักศึกษาต่าง ๆ ของกลุ่มผู้บริหาร อาจารย์ที่เกี่ยวข้องกับกิจการนักศึกษา และนักศึกษา ดังต่อไปนี้

การรับสมัครและการสรรหานักศึกษา

การประกาศข่าวการรับสมัครเข้าเรียน ข้อมูลจากกลุ่มผู้บริหารอาจารย์ และนักศึกษาไม่แตกต่างกัน สรุปได้ว่า การประกาศข่าวการรับสมัครเข้าเรียนใช้วิธีประกาศที่วิทยาลัย ประกาศทางสื่อมวลชน การประกาศข่าวการรับสมัครก่อนวันรับสมัคร ประมาณ 1 เดือน เรื่องที่ควรแก้ไขในการรับสมัครเข้าเรียนคือ การประชาสัมพันธ์ การรับสมัคร และบุคลากรที่รับผิดชอบในการรับสมัคร การรับสมัครเข้าเรียนนั้น ส่วนใหญ่วิทยาลัยครูใช้ การสอบข้อเขียนและสอบสัมภาษณ์ หลังจากประกาศผลการสอบเข้าเรียนแล้ว วิทยาลัยครูทุกแห่งไม่ประสบปัญหาแต่ประการใด แต่การรับสมัครเข้าเรียน กลุ่มผู้บริหารอาจารย์มีความเห็นว่า วิทยาลัยได้อำนวยความสะดวกมาก แต่กลุ่มนักศึกษาเห็นว่าให้ความสะดวกน้อย เรื่องความยุติธรรมในการสอบเข้าเรียน ประชากรทั้งสองกลุ่มให้ข้อมูลแตกต่างกัน กลุ่มผู้บริหารอาจารย์มีความเห็นว่าวิทยาลัยได้ให้ความยุติธรรมมากที่สุด แต่กลุ่มนักศึกษาเห็นว่ายังขาดความยุติธรรม

การประณินิเทศและการลงทะเลเบียน

หน่วยงานที่รับผิดชอบในการประณินิเทศนักศึกษา วิทยาลัยครูยะลามอบให้เป็นหน้าที่ของคณะกรรมการบริหารวิทยาลัย แต่วิทยาลัยครูสงขลา วิทยาลัยครูนครศรีธรรมราช และวิทยาลัยครูภูเก็ต ประชากรทั้งสองกลุ่มตอบว่าเป็นหน้าที่ของรอง หรือ ผู้ช่วยผู้อำนวยการฝ่ายกิจการนักศึกษา การประณินิเทศส่วนใหญ่จัดทำในลักษณะคลายคลึงกัน เรื่องสำคัญที่จัดประณินิเทศได้แก่เรื่อง ระเบียบข้อบังคับของวิทยาลัย วิธีการศึกษาในวิทยาลัย การจัดกิจกรรมของนักศึกษา การแบ่งหน่วยงานของวิทยาลัย ส่วนปรัชญา และความเป็นมาของวิทยาลัย ได้มีการพูดถึงกันบ้าง แต่ไม่ลึกซึ้งนัก การลงทะเลเบียนเลือกวิชาเรียน วิทยาลัยจัดให้อาจารย์ที่ปรึกษาให้คำแนะนำ และจัดพิมพ์เป็นคู่มือของนักศึกษา การจัดนักศึกษาเข้าชั้นเรียน ถ้าเป็นนักศึกษาระดับ ป.กศ. ส่วนใหญ่แยกตามการลงทะเลเบียนก่อนหลัง แลวนำมาเรียงตามลำดับอักษรของชื่อ ส่วนนักศึกษาระดับ ป.กศ. ชั้นสูง จัดเข้าชั้นเรียนโดยการแยกตามวิชาเอกวิชาโท แลวนำมาเรียงตามอักษรของชื่อ

ระยะเวลาในการแจ้งผลการเรียนให้นักศึกษารายงานเกินไป ส่วนใหญ่นักศึกษาจะ
ทราบผลการเรียน หลังจากการลงทะเบียนในภาคเรียนใหม่

การแนะแนว

การจัดทำบันทึกเรื่องราวเกี่ยวกับนักศึกษา ประชากรทั้งสองกลุ่มของแต่ละ
วิทยาลัยให้ข้อมูลตรงกันว่า บันทึกไว้ในลักษณะระเบียบสะสม ผู้ที่ร่วมบันทึกและให้ข้อมูล
เกี่ยวกับนักศึกษา ประกอบด้วยบุคคลหลายฝ่าย เช่น อาจารย์ฝ่ายทะเบียน อาจารย์ที่
ปรึกษา อาจารย์แนะแนว อาจารย์ฝ่ายปกครอง เรื่องที่บันทึกเกี่ยวกับนักศึกษาครอบคลุม
ถึงเรื่อง ประวัติส่วนตัว ผลการเรียน และความประพฤติ แต่วิทยาลัยครูทุกแห่งไม่ได้
จัดแนะแนวอย่างจริงจัง การแนะแนวจัดทำในวงจำกัดมาก คือจัดทำเฉพาะด้านวิชาการ
เท่านั้น ส่วนด้านอื่น ๆ ยังขาดทั้งคุณภาพและประสิทธิภาพ การค้นหาประวัติและผลการ
เรียนของนักศึกษา ประชากรทั้งสองกลุ่มให้ข้อมูลต่างกัน กลุ่มผู้บริหารอาจารย์เห็นว่า
สามารถค้นไต่อย่างรวดเร็วกว่า แต่นักศึกษาเห็นว่ายังค้นไต่ช้ามาก และไม่สะดวกเท่าที่ควร
จำนวนนักศึกษาที่มารับบริการแนะแนวของทุกวิทยาลัย มีจำนวนน้อยมาก

การบริการ เกี่ยวกับสุขภาพ

การตรวจสุขภาพของนักศึกษา ทุกวิทยาลัยปฏิบัติเหมือนกัน คือไม่มีการตรวจ
สุขภาพของนักศึกษาเลย ไซ้แต่ไปรับรองแพทย์มาแสดงในวันสมัคร เขาเรียนเท่านั้น แต่
วิทยาลัยยืนยันว่า มีพยาบาลประจำห้องพยาบาลตลอดเวลา ในด้านการติดต่อขอความ
ร่วมมือเพื่อบริการสุขภาพและเหตุฉุกเฉิน ได้ติดต่อขอความร่วมมือกับโรงพยาบาล
ประจำจังหวัด การบริการนำคัมภ์ไซ้ ทุกวิทยาลัยให้บริการไม่เป็นที่น่าพอใจ การบริการ
เรื่องห้องน้ำห้องส้วม ยังขาดความสะดวกอยู่มาก สถานที่รับประทานอาหารที่ถูก
สุขลักษณะ วิทยาลัยครูทุกแห่งยังไม่ได้จัดให้นักศึกษา ที่มีอยู่แล้วยังไม่สะดวกเท่าที่ควร
การเชิญผู้ทรงคุณวุฒิทางดานสุขภาพมาให้ความรู้แก่นักศึกษา ทุกวิทยาลัยเกือบไม่ได้
จัดทำเลย

การบริการหอพัก

การบริการหอพัก วิทยาลัยครูทุกแห่งได้จัดบริการอย่างกว้างขวาง ได้จัดบริการ
ในเรื่องต่อไปนี้ บริการเครื่องนอน บริการอาหาร มีห้องรับแขก จัดให้มีวิทยุโทรทัศน์

มี^๒ ศึกษาระจำหอพัก และงานรื่นเริงประจำปี การปฏิบัติตามระเบียบของหอพักของนักศึกษา ประชากรทั้งสองกลุ่มของแต่ละวิทยาลัยตอบว่า มีนักศึกษาประพฤติผิดระเบียบและฝ่าฝืน ระเบียบของหอพักมาก การจัดหอพักของวิทยาลัยแต่ละแห่งยังขาดความคล่องตัวอยู่มาก อัตราค่าบำรุงหอพักยังไม่เหมาะสม

วินัยนักศึกษา

ระเบียบวินัยนักศึกษาที่กำหนดออกมาแล้ว วิทยาลัยแต่ละแห่งได้ประกาศให้ นักศึกษาทราบโดยรวดเร็ว เพราะได้แจ้งให้ทราบด้วยวิธีต่าง ๆ กัน เช่น พิมพ์เป็นลายลักษณ์อักษรแจกนักศึกษา แจงในที่ประชุมนักศึกษาทั้งหมด แจงผ่านอาจารย์ผู้สอน และปิด ใว้ที่ป้ายประกาศของวิทยาลัย เรื่องต่าง ๆ ที่นักศึกษาทำผิดระเบียบวินัย ทุกวิทยาลัยมี ปัญหาคล้ายคลึงกัน ส่วนใหญ่ทำผิดเรื่อง ชูสาว การแต่งกาย ทะเลาะวิวาท คางชำระ ค่าบำรุงค่าเล่าเรียน บางแห่งนักศึกษาคิดยาเสพติดให้โทษ ! เมื่อนักศึกษาทำผิดวินัย ส่วนใหญ่วิทยาลัยจะตั้งกรรมการสอบสวนเป็นเรื่อง ๆ ไป เนื่องจากไม่มีองค์กร หรือ หน่วยงานใดที่รับผิดชอบโดยตรง การเปิดโอกาสให้นักศึกษามีส่วนร่วมในการวางกฎ ระเบียบวินัยนั้น ประชากรทั้งสองกลุ่มของแต่ละวิทยาลัยให้ข้อมูลต่างกัน ฝ่ายผู้บริหาร อาจารย์เห็นว่าวิทยาลัยได้เปิดให้นักศึกษามีส่วนร่วมมาก แต่นักศึกษาเห็นว่ายังมีส่วนร่วม น้อย ระเบียบวินัยของสถานศึกษาโดยทั่วไปยังไม่เคร่งครัด อาจารย์มักจะไม่เพิกเฉยที่จะ สั่งสอนอบรมความประพฤติ ของนักศึกษา

องค์กรนักศึกษาและกิจกรรมนักศึกษา

คณะกรรมการกิจการนักศึกษาของวิทยาลัยครูแต่ละแห่ง จัดในรูปองค์กร นักศึกษา การเลือกคณะกรรมการเลือกเข้ามาเป็นพรรค การที่วิทยาลัยอนุญาตให้จัดตั้ง องค์กรนักศึกษาก็เพื่อจะได้เป็นที่รวมกิจกรรมของนักศึกษา การปฏิบัติงานขององค์กร นักศึกษา ส่วนใหญ่มีชมรมบุญ หรือของบังคับเป็นหลักในการปฏิบัติ คณะกรรมการที่ปรึกษา องค์กรนักศึกษา ส่วนใหญ่ตอบว่าประกอบด้วย รอง หรือผู้ช่วยผู้อำนวยการฝ่ายกิจการ นักศึกษา ตัวแทนหมวดวิชาหรือคณะวิชา และอาจารย์ซึ่งผู้อำนวยการแต่งตั้ง เมื่อมีข้อ ขัดแย้งระหว่างองค์กรนักศึกษากับวิทยาลัย ขั้นตอนในการแก้ปัญหา ประชากรทั้งสอง กลุ่มให้ข้อมูลตรงกันว่า ควรเสนอปัญหานั้น ๆ ต่อวิทยาลัย การจัดตั้ง "ตุลาการนักศึกษา"

เพื่อตัดสินในกรณีที่นักศึกษาทำผิดวินัย ประชากรทั้งสองกลุ่มเห็นด้วยอย่างยิ่ง กิจกรรมประเภทต่าง ๆ ที่วิทยาลัยจัดขึ้น ส่วนใหญ่เป็นกิจกรรมที่ช่วยส่งเสริมพัฒนาการของนักศึกษาในทุก ๆ ด้าน แต่เป็นที่น่าสังเกตว่า ทุกวิทยาลัยจัดกิจกรรมทางศาสนาและประเพณีน้อยมาก งบประมาณที่ได้มาสนับสนุนในการจัดกิจกรรมทุกประเภทเป็นเงินของนักศึกษาประเภทกิจกรรม การวางโครงการปรับปรุงการบริหารกิจการนักศึกษา ส่วนใหญ่ได้ข้อมูลมาจากนักศึกษาเสนอ ประโยชน์ขององค์การนักศึกษาที่มีต่อวิทยาลัยนั้น ประชากรทั้งสองกลุ่มให้ข้อมูลตรงกันว่า มีประโยชน์มาก แต่ประชากรทั้งสองกลุ่มของวิทยาลัยครุศรีธรรมราชแห่งเดียวที่ตอบว่ามีประโยชน์น้อย การจัดโครงการกิจกรรมจัดได้เหมาะสมกับสภาพของสถานศึกษาและสอดคล้องกับสภาพของสังคม การเตรียมอุปกรณ์และสถานที่ ที่จำเป็นในการจัดกิจกรรม ผู้บริหารอาจารย์ส่วนใหญ่ตอบว่าเตรียมไว้เหมาะสมแล้ว แต่นักศึกษาตอบว่ายังไม่พร้อมและขาดความเหมาะสม การอนุญาตให้สังคมภายนอกมาร่วมในการจัดกิจกรรมของนักศึกษา วิทยาลัยยังไม่เปิดโอกาสให้มาร่วมเท่าที่ควร การควบคุมกิจกรรมทางการเมืองของนักศึกษา นักศึกษาของวิทยาลัยครุยะลามีความเห็นว่าควรควบคุมอย่างใกล้ชิด แต่เมื่อพิจารณาโดยส่วนรวมแล้ว ประชากรทั้งสองกลุ่มเห็นว่า ควรควบคุมบ้าง ไม่ควรปล่อยให้จัดโดยเสรีจนเกินไป

การช่วยเหลือด้านการเงินและสวัสดิการอื่น ๆ

การช่วยเหลือด้านการเงินแก่นักศึกษาที่ขาดแคลน ประชากรทั้งสองกลุ่มของแต่ละวิทยาลัยมีความเห็นว่ายังไม่ได้จัดทำอย่างจริงจัง ส่วนใหญ่ให้เป็นทุนการศึกษาโดยไม่มีพันธะผูกพัน การจำหน่ายเครื่องเขียนแบบเรียนจัดในรูปแบบต่าง ๆ กัน วิทยาลัยครุยะลาจัดในรูปแบบราคาของนักศึกษา วิทยาลัยครูสงขลา จัดในรูปแบบสหกรณ์ วิทยาลัยครุศรีธรรมราช เป็นร้านค้าของบุคคลภายนอก วิทยาลัยครูภูเก็ต เป็นร้านค้าของวิทยาลัย การอำนวยความสะดวกเรื่องไปรษณีย์ อนามัย วิทยาลัยครูทุกแห่งได้อำนวยความสะดวกมาก ส่วนการจำหน่ายเครื่องเขียนแบบเรียนที่อยู่ในความรับผิดชอบของวิทยาลัย ส่วนใหญ่ยังไม่สนองความต้องการของนักศึกษา

อภิปรายและเสนอแนะ

การวิจัยครั้งนี้เป็นการวิจัยแบบปฏิบัติการสนาม เพราะผู้วิจัยได้ไปดำเนินการควยตนเองทุกกรณี ฉะนั้นจึงได้ข้อมูลที่ละเอียดสูงมาก เพราะส่วนใหญ่ผู้บริหารอาจารย์ของวิทยาลัยครูทั้ง 4 แห่ง เป็นผู้ที่คุ้นเคยและสนิทสนมกับผู้วิจัยมาก่อน จึงได้รับความร่วมมือเป็นอย่างดี ส่วนข้อมูลที่ได้จากวิทยาลัยครูยะลา น้อยกว่าวิทยาลัยครูแห่งอื่น เพราะว่าในระยะที่ผู้วิจัยไปศึกษาและรวบรวมข้อมูลนั้น นักศึกษาวิทยาลัยครูยะลาอยู่ในระหว่างการประท้วงเกี่ยวกับเหตุการณ์ที่จังหวัดปัตตานี

ข้อมูลที่ได้จากแบบสอบถามของผู้บริหารอาจารย์ กับนักศึกษาที่แตกต่างกันนั้น อาจเนื่องมาจากผู้บริหารอาจารย์มีความสัมพันธ์กันอย่างใกล้ชิด เพราะมีการประชุมร่วมกัน ทำงานด้วยกัน ประกอบกับการประชาสัมพันธ์ระหว่างอาจารย์ด้วยกันเป็นไปอย่างรวดเร็ว เนื่องจากเป็นสิ่งคมน้อย แตกต่างกับนักศึกษาเป็นสิ่งคมใหญ่และซับซ้อนเพราะมีจำนวนมาก ความสัมพันธ์ดังกล่าวมีน้อยกว่าสิ่งคมของอาจารย์ จึงเป็นปัญหาประการหนึ่งที่ทำให้เกิดช่องว่างระหว่างอาจารย์กับนักศึกษา ฉะนั้นข้อมูลที่ได้จึงแตกต่างกัน

ด้านโครงสร้างระบบบริหารกิจการนักศึกษา วิทยาลัยครูส่วนใหญ่มีคณะกรรมการ และสายการบังคับบัญชา คือมีทั้งคณะกรรมการที่ปรึกษา หรือมีสภาอาจารย์และมีหัวหน้าฝ่าย แต่ละฝ่ายรับผิดชอบงานในหน้าที่ของฝ่ายของตน ส่วนใหญ่ผู้อำนวยการมอบอำนาจให้หัวหน้าฝ่ายต่าง ๆ มีอำนาจตัดสินใจและสั่งการในบางเรื่องได้ ซึ่งบางแห่งหัวหน้าฝ่ายนี้ เป็นผู้ช่วยผู้อำนวยการ หรือรองผู้อำนวยการฝ่าย เช่นฝ่ายธุรการ ฝ่ายปกครอง ฝ่ายกิจกรรม สวัสดิการ และฝ่ายวิชาการ แต่อาจจะทำให้เกิดการล่าช้าในการตัดสินใจสั่งการ ทำให้เกิดความไม่คล่องตัวในทางปฏิบัติได้ ในส่วนที่เกี่ยวกับการบริหารกิจการนักศึกษา วิทยาลัยครูส่วนใหญ่จัดฝ่ายกิจกรรมนักศึกษาไว้กับฝ่ายปกครอง และสวัสดิการ เพื่อจะได้สะดวกในการปกครองดูแลนักศึกษายิ่งขึ้น แต่สภาพการณ์ที่เป็นจริงในปัจจุบัน การปฏิบัติงานฝ่ายปกครองไม่ค่อยจะได้ผล เนื่องจากอิทธิพลการคั่นตัวทางการเมืองของนักศึกษา เพราะตัวอย่างการชุมนุม การไขกฏหมู่เรียกร้องสิทธิต่าง ๆ มักจะประสบผลสำเร็จเสมอ ทำให้นักศึกษาเห็นว่า การกระทำใด ๆ ก็ตาม ถ้าวางร่วมกันเป็นกลุ่มใหญ่แล้ว มักจะเอาชนะผู้บริหารได้ จึงทำให้นักศึกษาของวิทยาลัยครูส่วนใหญ่

ขาดระเบียบวินัยในตนเอง การประพฤติวินัยในหลาย ๆ เรื่อง เช่นเรื่อง ชู้สาว
 ทิศาเสพยศิให้โทษ แดงกายฉิกระเบียบวินัยของสถานศึกษา ไฉนยวาวรุงรังเกิน
 ความจำเป็น โดยเฉพาะนักศึกษาชายไฉนยวาวอย่างสตรีเพศ ซึ่งดูแล้วไม่เป็นแบบอย่าง
 ที่ดี สำหรับผู้ที่จะออกไปเป็นผู้นำเยาวชน ในสถานศึกษาของชาติ เนื่องจากวิทยาลัยครู
 ประกอบคายนักศึกษาเป็นจำนวนมาก และเป็นสถาบันที่กำลังเจริญเติบโตอย่างรวดเร็ว
 การบริหารกิจการนักศึกษา ควรประกอบคายนักศึกษา 3 ฝ่ายคือ

ฝ่ายกรรมการนักศึกษา หรือ กรรมการบริหาร ทำหน้าที่บริหารกิจกรรม
 ต่าง ๆ ร่วมกับอาจารย์

ฝ่ายสภานักศึกษา หรือ กรรมการนิติบัญญัติ ทำหน้าที่ร่างระเบียบกฎข้อบังคับ
 ร่วมกับอาจารย์ และมีหน้าที่ตรวจสอบการปฏิบัติงานของกรรมการบริหาร

ฝ่ายตุลาการนักศึกษา ซึ่งประกอบด้วย ผู้บริหารอาจารย์ และนักศึกษา
 ทำหน้าที่พิจารณาโทษของนักศึกษา ทำฉิกระเบียบวินัย เพื่อเสนอผู้อำนวยการ หรือ
 ผู้บริหารสูงสุดสั่งการลงโทษต่อไป

จุดเด่นของสายการบริหารกิจการนักศึกษาในแนวใหม่นี้ อยู่ที่คณะกรรมการ
 ที่ปรึกษาเข้ามาร่วมงานด้วย คณะกรรมการที่ปรึกษาควรจะมาจากบุคคลหลายฝ่าย เช่น
 ตัวแทนจากคณะวิชา หรือภาควิชา ตัวแทนจากสมาคมศิษย์เก่า เจ้าหน้าที่ทางด้านการ
 ปกครอง ทั้งนี้เพื่อจะได้ช่วยแนะนำช่วยเหลือในกิจกรรมที่เป็นประโยชน์ต่อส่วนรวมอย่าง
 แท้จริง เพื่อให้บุคคลที่เกี่ยวข้องมีส่วนร่วมเป็นเจ้าขององค์การนักศึกษาร่วมกัน เพราะที่
 ปราบกฏมาแล้ว คณะอาจารย์ที่ปรึกษามักจะมีบทบาทในองค์การนักศึกษามากที่สุด บุคคล
 ฝ่ายอื่นไม่มีโอกาสร่วมรู้การกระทำต่าง ๆ ขององค์การนักศึกษาเลย จึงดูเหมือนว่า
 องค์การนักศึกษาไม่ได้รับความร่วมมือจากอาจารย์และบุคคลอื่น ๆ ทั้งในและนอกวิทยาลัย
 อีกประการหนึ่งหน่วยงานที่รับผิดชอบในการจัดกิจกรรมควรมีหน่วยงานเดียว มีหน้าที่จัด
 กิจกรรมทุกอย่างของนักศึกษา ไม่วาจะเป็นกิจกรรมภายในหรือภายนอกสถานศึกษา มิใช่
 ต่างฝ่ายต่างทำอย่างในปัจจุบัน จากการสัมภาษณ์นักศึกษาทำให้ทราบว่า ชุมนุมกิจกรรม
 ต่าง ๆ ของวิทยาลัยทำงานไม่ประสานกัน เมื่อเป็นเช่นนี้วัตถุประสงค์ของการจัดกิจกรรม
 ไม่สามารถบรรลุตามเป้าหมายได้

การแบ่งสายงานการบริหารกิจการนักศึกษา ควรจะเป็นดังนี้

การจัดกิจกรรมเสริมหลักสูตรของนักศึกษาภายในวิทยาลัย ได้พบว่าการดำเนินงานในเรื่องนี้ยังบกพร่องหลายประการ ซึ่งไม่ถูกต้องตามหลักการ เช่น

1. การกำหนดจุดมุ่งหมายของสถานศึกษา การกำหนดจุดมุ่งหมายของชุมนุม
2. วิธีการคัดเลือกอาจารย์ที่ปรึกษาองค์การนักศึกษา หรืออาจารย์ที่ปรึกษา

ชุมนุม

3. การจำแนกกิจกรรมซึ่งควรจัดในสถานศึกษา
4. วิธีการสร้างความเข้าใจและเร้าความสนใจของนักศึกษาและอาจารย์ให้เห็นคุณค่าในการจัดกิจกรรม และเข้าร่วมในกิจกรรมนั้น ๆ

วิธีการส่งเสริมการจัดกิจกรรมใหญ่ถูกต้องตามหลักการ การจัดสรรเงินงบประมาณ เพื่อสนับสนุน ตลอดจนการติดตามผลการจัดกิจกรรมของนักศึกษา การวางโครงการร่วมกันเพื่อจัดกิจกรรมเสริมหลักสูตร ระหว่างนักศึกษากับอาจารย์ภายในวิทยาลัย ซึ่งสิ่งเหล่านี้ต้องสัมพันธ์กันอย่างใกล้ชิด

ในการกำหนดความมุ่งหมายนั้น สถานศึกษาควรมีปรัชญาหรือปณิธานไว้เป็นหลัก เพื่อกำหนดทิศทางในการปฏิบัติ องค์การนักศึกษา หรือชุมนุมต่าง ๆ ก็ควรกำหนดจุดมุ่งหมายทั่วไปให้สอดคล้องกับปรัชญาของวิทยาลัย ต่อมาก็ควรกำหนดจุดมุ่งหมายเฉพาะของแต่ละชุมนุม ในการกำหนดจุดมุ่งหมายทั่วไป ต้องครอบคลุมหลักการสำคัญดังนี้

1. เพื่อส่งเสริมการจัดการเรียนการสอน
2. เพื่อพัฒนาความสนใจ ความสามารถ ความคิดริเริ่มสร้างสรรค์ของนักศึกษาให้พัฒนาคลีกไปในแนวทางที่พึงประสงค์
3. เพื่อฝึกความเป็นผู้นำและบุคลากรที่ดี ในการร่วมทำงานกับบุคคลอื่นในสังคมของประชาธิปไตย
4. เพื่อสร้างความเข้าใจและรักษาไว้ซึ่งระเบียบวินัย วัฒนธรรม ให้สามารถอยู่ในสภาพการณ์ต่าง ๆ ได้

วิธีเลือกอาจารย์ที่ปรึกษาองค์การนักศึกษา หรืออาจารย์ที่ปรึกษาชุมนุมต่าง ๆ โดยให้นักศึกษาเป็นผู้เลือกเป็นวิธีการที่ดี แต่ก่อนมีการเลือก วิทยาลัยควรให้ข้อมูลเกี่ยวกับความสนใจ ทักษะ ความสามารถของอาจารย์ผู้นั้น เพื่อป้องกันความผิดพลาด

เพราะถ้าเราเชื่อว่า การศึกษาเป็นศาสตร์แขนงหนึ่ง ก็จำเป็นต้องใช้ผู้เชี่ยวชาญ เฉพาะทางมาปฏิบัติงานในการให้การศึกษาเป็นเรื่อง ๆ ไป ซึ่งไม่ได้หมายความว่า บุคคลที่เป็นอาจารย์จะเป็นผู้รู้ดีในทุก ๆ เรื่อง หรือทุกแขนงวิชา การบริหารกิจการ นักศึกษาก็เช่นเดียวกัน จำเป็นต้องใช้บุคคลที่ได้รับการศึกษา หรือได้รับการศึกษาอบรม มาทางด้านนั้นโดยเฉพาะ จึงจะสามารถปฏิบัติงานได้อย่างมีประสิทธิภาพ

การบริหารกิจการด้านการรับและการสรรหานักศึกษา จากข้อเท็จจริงที่ปฏิบัติ อยู่ในปัจจุบัน วิทยาลัยเป็นผู้ประกาศรับสมัครและสอบคัดเลือก ตามระเบียบของกรม การฝึกหัดครู แต่ในโอกาสต่อไปการผลิตครูควรสอดคล้องกับความต้องการของท้องถิ่น จริง ๆ ใ้ท้องถิ่นที่อยู่ในความรับผิดชอบของวิทยาลัย เป็นผู้กำหนดว่า ต้องการครูประเภทใด ก็ควรผลิตครูตามจำนวนที่จำเป็น ในการสอบคัดเลือกเข้ามาเรียน ก็ควรให้ ท้องถิ่นเป็นผู้คัดเลือกเข้ามา สถานฝึกหัดครูควรมีหน้าที่สอนและปรับปรุงให้ได้คุณภาพ ความที่พึงประสงค์ แต่วิทยาลัยควรมีเกณฑ์สำหรับที่คัดเลือก แล้วให้ท้องถิ่นไปพิจารณา คัดเลือกตามเกณฑ์นั้น

การประเมินพิเศษและการลงทะเบียน ควรจัดทำหลังจากวิทยาลัยรับมอบตัว นักศึกษาแล้ว อย่างช้าภายในอาทิตย์แรกของปีการศึกษา เพื่อให้นักศึกษาจะได้วางตัว ปฏิบัติตนได้ถูกต้อง เรื่องต่าง ๆ ที่ควรเน้นให้นักศึกษาทราบก็คือ วิธีการเรียนใน วิทยาลัย การบริการต่าง ๆ ที่วิทยาลัยจัดให้แก่ นักศึกษา รวมทั้งการแนะนำอาจารย์ที่ ปรึกษาให้นักศึกษาทราบ การประกาศผลการสอบ วิทยาลัยควรประกาศให้ทราบโดย เร็วที่สุด อย่างช้าก็ต้องทันการลงทะเบียนในภาคเรียนใหม่ เพื่อให้นักศึกษาจะได้ไม่มี ปัญหาเกี่ยวกับการสอบซ่อม หรือถูกคัดชื่อออกตามระเบียบการวัดผล

การบริการด้านแนะแนว วิทยาลัยควรสนใจอย่างจริงจัง ต้องรับดำเนินการ ปรับปรุงให้ได้ทั้งประสิทธิภาพและคุณภาพ เพราะผลการวิจัยปรากฏว่า นักศึกษาไปรับ บริการแนะแนวน้อยที่สุด ส่วนใหญ่นักศึกษาไปใช้บริการทางอาจารย์ที่ปรึกษา เมื่อเป็น เช่นนี้ อาจสันนิษฐานได้ว่ากิจการแนะแนวของวิทยาลัย ยังขาดคุณภาพ ไม่เป็นที่เชื่อถือ ของนักศึกษา วิทยาลัยควรปรับปรุงเรื่องการแนะแนวโดยด่วน

การบริการเกี่ยวกับสุขภาพ ปรากฏว่าส่วนใหญ่วิทยาลัยเกือบไม่สนใจเลย ไข้แต่ไปรับรองแพทย์มาแสดงในวัยสอบเขาเรียน เท่านั้น การที่นักศึกษาได้ไปรับรอง แพทย์มา ก็ไม่ได้รับการตรวจอย่างจริงจัง แต่หามาเพื่อเป็นหลักฐานประกอบการ เขาเรียน มากกว่าที่จะตรวจเพื่อรับการเยียวยารักษา ปัญหาสุขภาพเป็นปัญหาใหญ่ที่ กระทบต่อผลการเรียนของนักศึกษา ฉะนั้นการบริหารการศึกษา น่าจะถือว่าเป็นเรื่อง สำคัญยิ่ง วิทยาลัยควรได้จัดให้มีการตรวจอย่างจริงจัง ในสถานศึกษาฝึกหัดครูซึ่ง ประกอบด้วยบุคคลหลายฝ่าย และมีจำนวนมาก ควรมีห้องพยาบาลโดยเฉพาะ เจาณา ที่พยาบาลก็ควรใช้บุคคลที่มีความรู้ด้านนี้จริง ๆ มาปฏิบัติงาน การให้ความรู้เพิ่มเติม ทางด้านสุขอนามัยก็จำเป็นอย่างยิ่ง เพราะนอกจากนักศึกษาได้เรียนตามรายวิชาที่ วิทยาลัยเปิดสอนแล้ว ก็ควรเชิญวิทยากรผู้เชี่ยวชาญ โดยเฉพาะสาขาวิชาความรู้ บางเป็นครั้งคราว การบริการเรื่องน้ำดื่ม น้ำใช้ หอน้ำ ห้องส้วม วิทยาลัยยังขาด การเอาใจใส่ ไม่สะอาด ไม่สะดวกเท่าที่ควร น่าจะได้ปรับปรุงให้ดีขึ้นกว่าที่เป็นอยู่ ในขณะนี้

การบริการหอพัก ส่วนใหญ่ยังบกพร่องอยู่มาก ได้แก่การรักษาความปลอดภัย ในทรัพย์สินส่วนตัวของนักศึกษา มีการลักการขโมยกันบ่อย ๆ ทั้งระหว่างนักศึกษากัน เองและจากบุคคลภายนอก การบริการหนังสือพิมพ์ วารสารยังมีน้อย นักศึกษาควรจะได้ อ่านหนังสือพิมพ์หลาย ๆ ฉบับ อีกประการหนึ่งคือนักศึกษาส่วนใหญ่ระเบียบหอพักมาก เช่นหนีเที่ยว เป็นต้น ซึ่งแสดงว่า การบริการหอพักยังไม่ดีพอ ขาดห้องพักผ่อนหย่อนใจ การสันตนาการ นักศึกษาจึงต้องผ่อนคลายความตึงเครียด ไปหาความสุขนอกหอพัก

วินัยนักศึกษา นักศึกษาของวิทยาลัยครูประพตกระเบียบวินัยในหลาย ๆ เรื่อง เช่น เรื่องชู้สาว การแต่งกาย เล่นการพนัน และคดียาเสพติดให้โทษ สาเหตุหนึ่ง เนื่องจากอาจารย์ละเลยไม่กล่าวที่จะวากกล่าวตักเตือนนักศึกษา โดยเฉพาะหลังจากความ ผันผวนทางการเมืองและการเปลี่ยนแปลงทางสังคม เพราะหลังจากเหตุการณ์ เมื่อ 14 ตุลาคม 2516 เป็นต้นมา นักศึกษาสีกเข็มชอบใจ "พลังมวลชน" เขาเรียกร้องและ แก้ไขปัญหาตามที่พวกตนต้องการ จึงทำให้อาจารย์ทั้งหลายวางเฉย ไม่อยากวากกล่าว ตักเตือน เพราะถือว่าเป็นการเสี่ยงที่จะทำให้นักศึกษาโกรธแค้นขัดเคือง จึงทำให้ความ

สัมพันธ์ระหว่างครูกับศิษย์ไม่มี ความเมตตาปรานีของอาจารย์ที่มีต่อนักศึกษาลดลง

องค์การนักศึกษาและกิจกรรมนักศึกษา ผลการวิจัยปรากฏว่า ผู้บริหารอาจารย์ และนักศึกษางานกลุ่มเห็นว่า องค์การนักศึกษามีประโยชน์ต่อสถานศึกษาน้อยมาก อาจเป็นเพราะว่า การดำเนินงานขององค์การยังขาดหลักการและเหตุผล หรือกิจกรรมของ คณะกรรมการเหล่านี้ไร้สาระจนเกินไป จนขาดความเชื่อถือ องค์การนักศึกษาของ วิทยาลัยครูบางแห่งสนใจแต่เรื่องการเมือง การประท้วง การเดินขบวน ไม่ค่อยได้ ทำกิจกรรมอย่างอื่น ที่มีประโยชน์ต่อสังคมส่วนรวมจึงทำให้คนส่วนใหญ่ขาดความศรัทธา เชื่อถือ และเป็นที่น่าสังเกตว่ากิจกรรมทางศาสนาประเพณี วิทยาลัยครูละเลยไม่ ส่งเสริมในทางปฏิบัติ ในอันที่รักษาไว้ซึ่งขนบธรรมเนียมประเพณีอันดีงามที่เป็นของไทย ศาสนาและประเพณีสัมพันธ์กันอย่างลึกซึ้งกับวัฒนธรรมและค่านิยม สังคมไทยในปัจจุบัน โดยเฉพาะนักศึกษาในวิทยาลัยครู เกิดค่านิยมใหม่ คือหลงใหลในวัฒนธรรมต่างชาติ ทั้งที่โดยจงใจและโดยไม่รู้ตัว พร้อมกันนั้นก็ละเลยไม่นำพาต่อวัฒนธรรมดั้งเดิมของตน จึงทำให้ตกเป็นทาสของวัฒนธรรมร่วมสมัยอย่างสิ้นเชิง เหล่านี้เกิดจากปัญหาหนึ่งก็คือ วิทยาลัยครูไม่ส่งเสริมกิจกรรมทางศาสนาและประเพณีนั่นเอง กิจกรรมทางศาสนาและ ประเพณีช่วยกล่อมเกลาจิตใจคน ช่วยให้มีระเบียบวินัย ช่วยเป็นคนไม่มั่วสุมกับอบายมุข ฉะนั้นวิทยาลัยครูควรจะได้ส่งเสริมในทางปฏิบัติเกี่ยวกับกิจกรรมประเภทนี้อย่างจริงจัง

การบริการด้านการเงินและสวัสดิการอื่น ๆ วิทยาลัยยังจัดทำในวงแคบมาก ควรหาทางช่วยเหลือสงเคราะห์แก่นักศึกษาที่ขาดแคลนให้กว้างขวางยิ่งขึ้น โดยเฉพาะ การบริการทางานให้ทำ สิ่งที่วิทยาลัยพอช่วยเหลือได้คือ งานบริการต่าง ๆ ของห้องสมุด การช่วยจำหน่ายอาหารกลางวัน การปรับปรุงบริเวณบ้านพักอาจารย์ ตลอดจนการ ก่อสร้างบางประเภท การจ้างสอนพิเศษ หรืองานอื่น ๆ ที่นักศึกษาสามารถทำได้ในเวลาว่าง หรือวันหยุดราชการ ส่วนด้านกาาจำหน่ายวัสดุ อุปกรณ์ เครื่องเขียน แบบเรียน ควรจัดในรูปแบบของร้านสหกรณ์ ควรขยายงานด้านนี้ให้กว้างขวาง พร้อมกับพิจารณาการ จำหน่ายสินค้าต่าง ๆ ให้สอดคล้องกับความต้องการของนักศึกษาให้ดีกว่าในปัจจุบัน

ขอเสนอแนะสำหรับการวิจัยในอนาคต

1. ควรจะได้ศึกษากิจกรรมนักศึกษาเฉพาะเรื่องให้ลึกซึ้ง เพื่อจะได้นำผลการวิจัย ไปปฏิบัติได้โดยตรง
2. ควรได้ศึกษาถึงบุคลิกภาพและคุณลักษณะของอาจารย์ที่ปรึกษา คณะกรรมการกิจกรรมนักศึกษา เช่น อาจารย์ที่ปรึกษาองค์การนักศึกษา อาจารย์ที่ปรึกษาชุมนุม
3. ควรได้ศึกษาถึงอุปสรรคของการแนะแนวในวิทยาลัยครู
4. ควรจะได้ศึกษาประเภทของกิจกรรมที่ช่วยส่งเสริมให้นักศึกษามีวินัยในตนเอง
5. ควรจะได้ศึกษาลักษณะการทำงาน ของสโมสร หรือ องค์การนักศึกษา ที่มีประสิทธิภาพ

ศูนย์วิทยทรัพยากร
จุฬาลงกรณ์มหาวิทยาลัย