

บทที่ 4

กรณีศึกษา

เมืองประวัติศาสตร์ลพบุรีเป็นเมืองที่มีประวัติศาสตร์อันยาวนานสืบต่อมาหลายยุคสมัย ทำให้ลักษณะภูมิทัศน์เมืองมีความเป็นเอกลักษณ์เฉพาะตน ในการศึกษาแนวทางการปรับปรุงภูมิทัศน์เมืองประวัติศาสตร์ลพบุรีนั้นจึงมีความจำเป็นที่จะต้องทำการศึกษาโครงการพัฒนาภูมิทัศน์เมืองซึ่งมีลักษณะใกล้เคียงกัน เพื่อเป็นแนวทางในการพิจารณาหาแนวทางการปรับปรุงภูมิทัศน์เมืองเก่าลพบุรีต่อไปในการพิจารณาเลือกกรณีศึกษานั้น ได้พิจารณาเมืองที่มีลักษณะเป็นเมืองประวัติศาสตร์ ซึ่งเมืองเหล่านี้ยังคงปรากฏร่องรอยทางประวัติศาสตร์ซึ่งได้มีการการปรับปรุงภูมิทัศน์เมือง และมีแผนในการจัดการพื้นที่ที่กำหนดเอาไว้อย่างชัดเจนซึ่งทำให้ลักษณะภูมิทัศน์ของเมืองมีความสวยงามอีกทั้งมีรูปแบบการเจริญเติบโตที่ไม่ไปเบียดบังพื้นที่ทางประวัติศาสตร์ของเมือง ซึ่งเมืองที่นำมาเป็นกรณีศึกษาทั้งหมดนี้ล้วนมีความชัดเจนในการดำเนินการปรับปรุงภูมิทัศน์เมืองโดยสามารถให้เป็นแนวทางในการปรับปรุงภูมิทัศน์เมืองประวัติศาสตร์ลพบุรีอันได้แก่

4.1 พื้นที่เกาะรัตนโกสินทร์ อันเป็นพื้นที่ชั้นใน ซึ่งถือเป็นหัวใจของของกรุงเทพมหานคร อันเป็นศูนย์กลางทางด้านการเมืองการปกครอง ศิลปวัฒนธรรม และการท่องเที่ยวของประเทศ ซึ่งบริเวณโดยรอบของพื้นที่ประกอบไปด้วยย่านธุรกิจและที่พักอาศัยหนาแน่น ท่ามกลางความเจริญเติบโตของกรุงเทพมหานคร เกาะกรุงรัตนโกสินทร์ยังคงรักษาเอกลักษณ์ลักษณะภูมิทัศน์ย่านประวัติศาสตร์เอาไว้ได้เป็นอย่างดี ทั้งนี้ด้วยการเห็นความสำคัญของภาครัฐ และการมีส่วนร่วมของผู้ที่อาศัยอยู่ในพื้นที่

4.2 อุทยานประวัติศาสตร์พระนครคีรีอโยธยา ราชธานีเก่ามรดกโลกของประเทศไทย เป็นพื้นที่ทางประวัติศาสตร์ซึ่งปรากฏซากโบราณสถานี่แสดงถึงความเจริญรุ่งเรืองในอดีต ด้วยความเจริญเติบโตทางด้านเศรษฐกิจทำให้เกิดความเสื่อมโทรมของภูมิทัศน์เมืองเก่าแห่งนี้ รัฐบาลโดยกรมศิลปากรจึงได้ริเริ่มโครงการอนุรักษ์และพัฒนานครประวัติศาสตร์พระนครคีรีอโยธยา และได้ทำการขึ้นทะเบียนให้เมืองเก่าแห่งนี้เป็นอุทยานประวัติศาสตร์แห่งแรก ในปัจจุบันได้กลายเป็นสถานที่ท่องเที่ยวที่สำคัญ

4.3 มหานครปารีส ประเทศฝรั่งเศส เมืองหลวงแห่งศตวรรษที่19 ประเทศฝรั่งเศสเป็นประเทศที่มีประวัติศาสตร์สืบเนื่องมานานหลายร้อยปี ซึ่งปรากฏร่องรอยโบราณสถานสำคัญในหลายยุคสมัย ด้วยการวางแผนการเจริญเติบโตของเมืองอย่างเป็นระบบและแบบแผน ทำให้เมืองปารีสมีลักษณะภูมิทัศน์เมืองที่สวยงาม และมีรูปแบบการเจริญเติบโตในลักษณะเมืองสมัยใหม่ที่มีความสอดคล้องกับพื้นที่ทางประวัติศาสตร์ ซึ่งช่วยสร้างคุณภาพชีวิตที่ดีให้แก่ผู้ที่อยู่อาศัยในเมือง และในปัจจุบันมหานครแห่งนี้ยังได้กลายเป็นมหานครที่น่าท่องเที่ยวที่สุดแห่งหนึ่งของโลก

4.1 พื้นที่เกาะกรุงรัตนโกสินทร์

4.1.1 ความเป็นมา(บ.ชินนครนกรู๊ป จำกัด,2538.)

ของโครงการปรับปรุงพื้นที่เกาะกรุงรัตนโกสินทร์เกาะรัตนโกสินทร์ เป็นพื้นที่ที่มีความสำคัญทางด้านประวัติศาสตร์ของประเทศไทยกล่าวคือเป็นศูนย์กลางทางด้านเศรษฐกิจ การเมือง การปกครองของประเทศไทยมากกว่า 200ปีจากความเจริญเติบโตของกรุงเทพมหานครเป็นผลทำให้สภาพแวดล้อมและพื้นที่โบราณสถานที่มีความสำคัญทางประวัติศาสตร์หลายแห่ง ในบริเวณเกาะรัตนโกสินทร์มีสภาพเสื่อมโทรมลง รัฐบาลได้เริ่มเห็นความสำคัญของเกาะรัตนโกสินทร์ และได้ริเริ่มอนุรักษ์พื้นที่โบราณสถานสำคัญต่างๆเช่น ทำการบูรณะพระบรมมหาราชวัง วัดพระเชตุพนวิมลมังคลาราม พระราชวังบวรสถานมงคล และมีการขึ้นทะเบียนคลองคูเมืองเดิมเป็นระยะทาง 2 กิโลเมตรและในแผนพัฒนาเศรษฐกิจและสังคมแห่งชาติฉบับที่ 4(พ.ศ.2520 – 2524)ได้มีการบรรจุโครงการอนุรักษ์และพัฒนากรุงรัตนโกสินทร์ และมอบหมายให้กระทรวงศึกษาธิการรับผิดชอบดำเนินการและได้มีการแต่งตั้งและปรับเปลี่ยนคณะกรรมการดำเนินการเพื่อความเหมาะสมต่อมาอีกหลายชุด



รูปที่ 4.1,4.2 พระบรมมหาราชวัง

จนในปีพ.ศ. 2525 ในวโรกาสสมโภชน์กรุงรัตนโกสินทร์ 200 ปี สำนักงานคณะกรรมการสิ่งแวดล้อมได้มีการจัดโครงการประกวดงานออกแบบและวางผังเมืองกรุงรัตนโกสินทร์ซึ่งเป็นที่มาของโครงการรัตนโกสินทร์และอยู่ในความดูแลของคณะกรรมการโครงการกรุงรัตนโกสินทร์ในปัจจุบันตลอดระยะเวลากว่า 10 ปีที่ได้ดำเนินโครงการและมาตรการต่างๆตามขั้นตอนทั้งการกำหนดนโยบายการใช้ที่ดิน การควบคุมอาคารและสิ่งก่อสร้าง การวางแนวทางในการอนุรักษ์ และได้ดำเนินโครงการพัฒนาพื้นที่ต่างๆกว่า 15 โครงการ โดยในปัจจุบันคณะกรรมการกรุงรัตนโกสินทร์และสำนักงานนโยบายและแผนทรัพยากรธรรมชาติและสิ่งแวดล้อม โดยมีบริษัท ชินนครนกรู๊ป จำกัดเป็นบริษัทที่ปรึกษาในการดำเนินงาน

4.1.2 ขอบเขตของโครงการ

ในการดำเนินงานโครงการแบ่งพื้นที่กรุงรัตนโกสินทร์ออกเป็น 3 ส่วนได้แก่

1. บริเวณกรุงรัตนโกสินทร์ชั้นใน ได้แก่บริเวณที่อยู่ภายในริมแม่น้ำเจ้าพระยา ด้านพระบรมมหาราชวังไปจนถึงคลองคูเมือง(คลองหลอดเดิม) มีเนื้อที่ประมาณ 1.8 ตารางกิโลเมตรหรือประมาณ 1,125 ไร่ ตั้งอยู่ในท้องที่แขวง พระบรมมหาราชวัง เขตพระนคร

2. บริเวณกรุงรัตนโกสินทร์ชั้นนอก ได้แก่อาณาเขตจากริมแม่น้ำเจ้าพระยา ด้านเหนือและด้านใต้จากคลองคูเมืองเดิมไปจรดคลองรอบกรุง(คลองบางลำพู คลองโอง่างเดิม) มีเนื้อที่ประมาณ 2.3 ตารางกิโลเมตรหรือประมาณ 1,413 ไร่ ตั้งอยู่ในท้องที่แขวงชนะสงคราม แขวงตลาดยอด แขวงบวรนิเวศ แขวงศาลเจ้าพ่อเสือและแขวงบูรพาภิรมย์ เขตพระนคร

3. บริเวณฝั่งธนบุรีตรงข้ามกรุงรัตนโกสินทร์มีอาณาเขตตามประกาศกระทรวงมหาดไทย เรื่องกำหนดบริเวณห้ามก่อสร้าง ดัดแปลงหรือเปลี่ยนแปลงใช้อาคารบางชนิดหรือบางประเภท ภายในบริเวณฝั่งธนบุรี ตรงข้ามกรุงรัตนโกสินทร์ พ.ศ. 2534 มีเนื้อที่ประมาณ 1.74 ตารางกิโลเมตร หรือ 1,088.8 ไร่ ตั้งอยู่ในท้องที่แขวงบางพลัด แขวงศิริราช เขตบางกอกน้อย แขวงวัดอรุณ เขตบางกอกใหญ่ แขวงวัดกัลยาณ์ เขตธนบุรี แขวงสมเด็จพระเจ้าพระยา เขตคลองสาน

4.1.3 โครงการอนุรักษ์และพัฒนากรุงรัตนโกสินทร์

คณะกรรมการกรุงรัตนโกสินทร์ ได้วางนโยบายและจัดทำโครงการต่างๆ ดังนี้

1. การกำหนดนโยบายการใช้ที่ดิน
2. การกำหนดหลักเกณฑ์ การควบคุมอาคารและสิ่งก่อสร้างภายในกรุงรัตนโกสินทร์ รวมทั้งหน่วยงานที่เกี่ยวข้องในการออกกฎหมายควบคุมการก่อสร้าง 6 เช่น ข้อบัญญัติกรุงเทพมหานคร พระราชบัญญัติส่งเสริมและรักษา คุณภาพสิ่งแวดล้อมแห่งชาติ พ.ศ. 2535 เป็นต้น

3. การจัดทำรายละเอียดแผนอนุรักษ์และปรับปรุงสิ่งก่อสร้างภายในกรุงรัตนโกสินทร์ จำนวน 11 ประเภท รวมทั้งสิ้น 121 รายการ

4. วางแนวทางในการอนุรักษ์และพัฒนากรุงรัตนโกสินทร์ โดยสรุปหัวข้อได้ 5 ประการ ได้แก่

- การใช้ที่ดินบริเวณกรุงรัตนโกสินทร์ชั้นใน
- การใช้ที่ดินบริเวณกรุงรัตนโกสินทร์ชั้นนอก
- การจัดระบบการจราจร
- การจัดระบบสาธารณูปโภคและสาธารณูปการ
- การจัดภูมิสถาปัตยกรรม

ซึ่งแนวทางทั้งหมดนี้มีรายละเอียดในการดำเนินการดังนี้

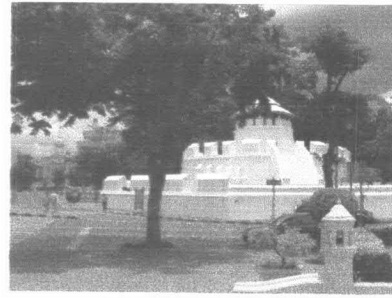
1. ในบริเวณกรุงรัตนโกสินทร์ชั้นในควรมีการห้ามมิให้มีการประกอบอุตสาหกรรมสำหรับการหัตถกรรมและ โรงงานทุกชนิดที่อาจก่อให้เกิดอับคดียักษ์และมีผลกระทบต่อสิ่งแวดล้อม
2. การพาณิชย์กรรมในบริเวณกรุงรัตนโกสินทร์ชั้นใน ต้องอยู่ในจำนวนจำกัดเพียงเพื่อที่จะบริการชุมชนในบริเวณดังกล่าวเท่านั้น
3. ห้ามมิให้ก่อสร้างอาคารที่อยู่อาศัยทุกประเภท ทั้งในภาครัฐและภาคเอกชน
4. อาคารเดิมที่มีอายุตั้งแต่สมัยรัชกาลที่ 5 ขึ้นไปให้ปรับปรุงในสภาพเดิม ถ้ามีการรื้อหรือสร้างให้ก่อสร้างในรูปแบบและความสูงเท่าเดิม อาคารที่จะปลูกสร้างใหม่ให้มีความสูงได้ไม่เกินอาคารในสมัยรัชกาลที่ 5 ขึ้นไป และมีความสูงได้ไม่เกิน 16 เมตร และกำหนดอัตราส่วนของพื้นที่อาคารต่อพื้นที่เดิม(FAR.) ไม่น้อยกว่า ร้อยละ 20 และต้องเป็นพื้นที่สีเขียวไม่น้อยกว่าร้อยละ 50 ของพื้นที่ว่างนั้น
5. ให้มีการควบคุมและจัดระเบียบ อาคารริมน้ำ ท่าเทียบเรือและที่จอดเรือ
6. ให้จัดระบบการจราจรใหม่ เพื่อลดความหนาแน่นของการจราจร และส่งเสริมให้มีการจัดถนนบางสายเป็นทางเดิน
7. ให้มีการควบคุมและจัดระเบียบป้ายโฆษณาทุกชนิด ในบริเวณกรุงรัตนโกสินทร์ชั้นใน
8. ให้มีการป้องกันและควบคุมสิ่งที่จะทำลายทัศนียภาพของสิ่งแวดล้อม รวมทั้งการรักษาบรรยากาศ ในบริเวณนี้ให้มีความสะอาดและความสงบ
9. ส่งเสริมให้มีบริเวณที่ว่างที่ร่มรื่น โดยเฉพาะบริเวณริมแม่น้ำเจ้าพระยา
10. ส่งเสริมให้มีก็ดูแลรักษาอาคารที่มีคุณค่าทางประวัติศาสตร์ และวัฒนธรรม
11. ส่งเสริมให้มีการจัดการใช้ที่ดินสำหรับกิจกรรมสนับสนุนวัฒนธรรมและประเพณีไทย

ซึ่งสามารถแบ่งกลุ่มโครงการต่างๆ ได้เป็น 4 กลุ่มได้แก่

1. กลุ่มโครงการบริเวณป้อมมหากาฬ วัดเทพธิดาราม วัดราชนันทดา และภูเขาทอง ได้แก่ โครงการอนุรักษ์และปรับปรุงป้อมมหากาฬ โครงการปรับปรุงบริเวณข้างวัด เทพธิดาราม และวัดราชนันทดา และโครงการจัดสวนสาธารณะภูเขาทอง พื้นที่นี้เดิมเป็นที่ตั้งของโรงภาพยนตร์เฉลิมไทย ซึ่งภายหลังได้มีการรื้อถอนอาคารโรงภาพยนตร์ออกเพื่อ เปิดมุมมองโลหะปราสาท และทำการปรับปรุงภูมิทัศน์เพื่อใช้เป็นสถานที่รับรองงานพระราชพิธีต่างๆและเป็น ที่รับรองแขกบ้านแขกเมือง



รูปที่ 4.3 ลานพลับพลาเจษฎาบดินทร์
และโถงหะราสาท

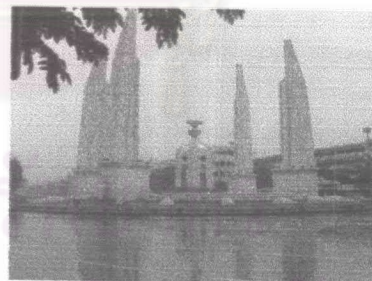


รูปที่ 4.4 ป้อมมหากาฬ

2. กลุ่มโครงการเกี่ยวกับการสัญจรทางบก และทางน้ำในบริเวณกรุงรัตนโกสินทร์ชั้นนอกและใน ได้แก่ โครงการปรับปรุงคลองและสะพานเพื่อการสัญจรทางน้ำ โครงการจัดทำแนวทางเดินตลอดแนวคลองคูเมืองเดิมและคลองรอบกรุง และโครงการจัดระเบียบกิจกรรมบริเวณปากคลองโองอ่าง



รูปที่ 4.5-4.6 คลองคูเมืองเดิมหรือคลอง รอบกรุงปัจจุบันไม่ได้ใช้ประโยชน์จากการสัญจรแล้ว อีกทั้งมีการก่อสร้างสะพานเชื่อมต่อถนนที่มีคอสะพานเตี้ย จึงไม่เหมาะสมในการเดินเรือ



รูปที่ 4.7 ถนนราชดำเนินกลางเป็นถนนเส้นหลักซึ่งใช้ในการจัดกิจกรรมต่างๆ ในภาพเป็นโครงการทำสีอาคารใหม่ มีการปลูกต้นไม้ตกแต่ง เพื่อรองรับการประชุม APEC

3. กลุ่มโครงการบริเวณริมแม่น้ำเจ้าพระยา ได้แก่ โครงการปรับปรุงบริเวณถนนพระอาทิตย์ โครงการปรับปรุงบริเวณวัดบวรสถานสุทธาวาส โครงการปรับปรุงบริเวณท่าพระจันทร์ โครงการปรับปรุงบริเวณราชนาวิสิโมสร โครงการปรับปรุงบริเวณกรมการค้ำภายใน โครงการเปิดมุมมองวัดโพธิ์ โครงการปรับปรุงบริเวณท่าเตียนและโครงการปรับปรุงบริเวณปากคลองตลาด



รูปที่ 4.8-4.9โครงการปรับปรุงพื้นที่ท่าช้างและท่าพระจันทร์ รวมทั้งการปรับปรุงและทำการรื้อถอนอาคารที่บดบังทัศนียภาพบริเวณมหาวิทยาลัยธรรมศาสตร์

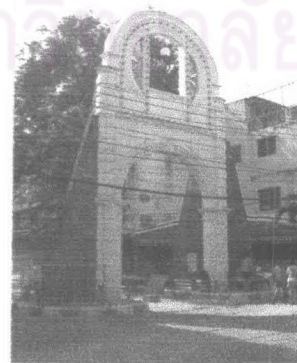


ภาพที่4.10-4.11โครงการสวนสาธารณะป้อมพระสุเมรุ(สวนสันติชัยปราการ)และทางเดินริมแม่น้ำ

4. กลุ่มโครงการอื่นๆ ประกอบด้วย โครงการปรับปรุงบริเวณแพ่งนรา แพร่งภูธร และแพร่งสรรพศาสตร์ โครงการจัดระเบียบอาคารพักอาศัยหลังบริเวณอาคารราชดำเนิน โครงการลานอเนกประสงค์หน้าศาลาว่าการกรุงเทพมหานคร โครงการปรับปรุงสภาพแวดล้อมย่านบางลำพู และโครงการจัดทำอุปกรณ์สาธารณูปโภคในกรุงรัตนโกสินทร์มาตรการด้านการบริหารและการจัดการ



รูปที่ 4.12 ศาลเจ้าพ่อเสือ ซึ่งปัจจุบันมีสภาพแออัด และมีการตั้งวางสินค้ากันบนทางเท้า



รูปที่ 4.13-4.14 อาคารพานิชยกรรมเก่าแก่ บริเวณด้านหลังถนนราชดำเนินเป็นหนึ่งในโครงการอนุรักษ์และปรับปรุงบริเวณย่านสามแพร่ง

4.1.4 การอนุรักษ์และพัฒนาภูมิทัศน์เกาะกรุงรัตนโกสินทร์

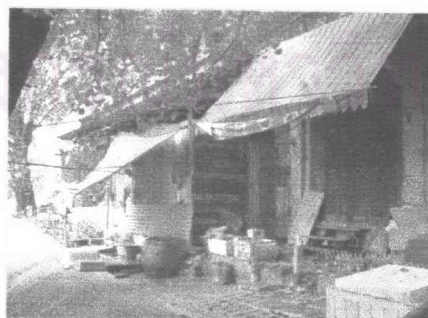
ปัจจุบันพื้นที่เกาะกรุงรัตนโกสินทร์กลายเป็นพื้นที่ที่ถือเป็นศูนย์กลางทางด้านศิลปวัฒนธรรม และการท่องเที่ยวของกรุงเทพมหานคร อีกทั้งเป็นแหล่งชุมชนและย่านการค้าขายเก่าแก่ที่อยู่อาศัยมาเป็นระยะเวลาอันยาวนานหลายร้อยปี อีกทั้งเป็นพื้นที่อนุรักษ์พื้นที่เกาะกรุงรัตนโกสินทร์จึงเป็นพื้นที่พิเศษในการกำหนดแนวทางการพัฒนาภูมิทัศน์เมือง

แนวความคิดหลักในการพัฒนาภูมิทัศน์เกาะกรุงรัตนโกสินทร์คือการพัฒนาให้เมืองเป็นเมืองพิพิธภัณฑ์ เพื่อทำการอนุรักษ์ประวัติศาสตร์ที่มีอยู่ในพื้นที่ เนื่องจากความแออัดของพื้นที่ โครงการพัฒนาภูมิทัศน์จึงปรากฏในรูปแบบพัฒนาพื้นที่ว่างที่มีอยู่เดิมโดยและกำหนดให้พื้นที่ว่างโดยรอบโบราณสถานที่เกิดจากการกำหนดระยะถอยร่นเป็นพื้นที่สวนสาธารณะใหม่ของเมือง



รูปที่ 4.15 โครงการลานคนเมืองบริเวณด้านหน้าศาลาว่าการกรุงเทพมหานครเป็นการพัฒนาพื้นที่จอดรถเดิมให้เป็นลานอเนกประสงค์เพื่อใช้ในการจัดกิจกรรมเมือง และย้ายที่จอดรถลงไปไว้ใต้ดิน

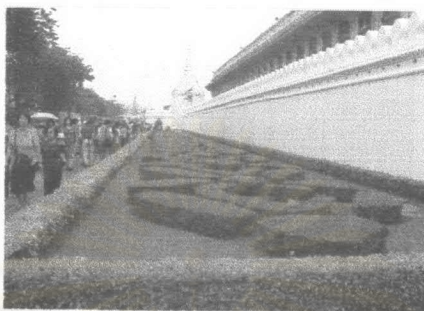
เนื่องจากพื้นที่ส่วนใหญ่ในเกาะกรุงรัตนโกสินทร์มักเป็นพื้นที่ที่มีความสำคัญทางประวัติศาสตร์ โครงการพัฒนาพื้นที่บางโครงการจึงไม่สามารถดำเนินการได้เช่นโครงการจัดสร้างที่จอดรถใต้ดินบริเวณสนามหลวง เป็นต้น การได้มาซึ่งพื้นที่ว่างเพื่อพัฒนาให้เป็นพื้นที่สวนสาธารณะของเมืองบางส่วน ได้มาจากการรื้อย้ายชุมชนที่อาศัยอยู่ออกจากพื้นที่ ซึ่งกลับสร้างความขัดแย้งให้เกิดขึ้นในพื้นที่ โดยเกาะกรุงรัตนโกสินทร์จะกลายเป็นเมืองท่องเที่ยวและจะทำให้เมืองขาดชีวิตชีวา



รูปที่ 4.16 ปัจจุบันภายในรั้วกำแพงป้อมได้มีชุมชนแออัด เข้ามาอาศัยอยู่ ซึ่งทางกรุงเทพมหานครได้มีโครงการรื้อถอนชุมชนออกจากพื้นที่และจะปรับปรุงพื้นที่ให้เป็นสวนสาธารณะต่อไป แนวทางนี้สร้างความขัดแย้งให้เกิดขึ้นในพื้นที่

การจัดการท่องเที่ยวเกาะกรุงรัตนโกสินทร์

ปัจจุบันกล่าวได้ว่าเกาะกรุงรัตนโกสินทร์เป็นศูนย์กลางการท่องเที่ยวที่สำคัญที่สุดของประเทศไทย กล่าวคือเป็นที่ตั้งของสถานที่ท่องเที่ยวที่สำคัญของประเทศ ด้วยปริมาณนักท่องเที่ยวที่เพิ่มมากขึ้นเกาะกรุงรัตนโกสินทร์จึงประสบปัญหาในด้านการจัดการท่องเที่ยว อาทิเช่น ปัญหาสถานที่จอดรถบัสนักท่องเที่ยว ปัญหาร้านอาหารของที่ระลึก ปัญหาการจราจรติดขัด เป็นต้น



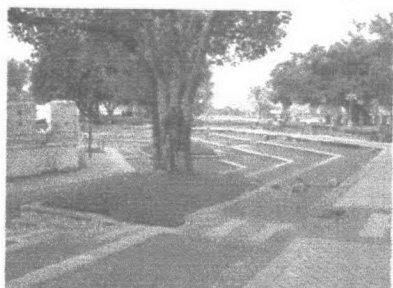
รูปที่ 4.17 พระบรมมหาราชวังเป็นศูนย์กลางการท่องเที่ยวของเกาะกรุงรัตนโกสินทร์

การท่องเที่ยวแห่งประเทศไทยจึงเสนอรูปแบบการท่องเที่ยวเกาะกรุงรัตนโกสินทร์ในหลายรูปแบบ อาทิเช่น การจัดการวางเพื่อการท่องเที่ยว การขี่จักรยานชมเมือง การท่องเที่ยวทางน้ำ ซึ่งต่อเนื่องไปยังพื้นที่โดยรอบได้แก่คลองบางกอกน้อย เป็นต้น รูปแบบการท่องเที่ยวนี้นี้ยังได้รับความนิยมนักท่องเที่ยวบางส่วนน้อยและเป็นนักท่องเที่ยวเฉพาะกลุ่มทั้งนี้เนื่องจาก ลักษณะพื้นที่ที่ไม่อำนวยอันเนื่องมาจากยังขาดสาธารณูปโภคมารองรับอาทิยังไม่มีกำหนดช่องทางรถจักรยาน เป็นต้นอีกทั้ง ยังเป็นรูปแบบการท่องเที่ยวที่ต้องมีค่าใช้จ่ายที่ค่อนข้างสูง

แนวทางการอนุรักษ์พื้นที่ทางประวัติศาสตร์และพื้นที่โบราณสถาน

ส่วนใหญ่พื้นที่ประวัติศาสตร์หรืออาคารโบราณสถานภายในเขตเกาะกรุงรัตนโกสินทร์มักเป็นพื้นที่หรืออาคารที่มีกรรมสิทธิ์ถือครอง ซึ่งทำให้ยังคงมีการใช้ประโยชน์จากพื้นที่หรืออาคารเหล่านั้นโดยยังคงรักษาคุณค่าทางศิลปกรรมของโบราณสถานนั้น

สำหรับการอนุรักษ์ย่านประวัติศาสตร์ โครงการอนุรักษ์เกาะกรุงรัตนโกสินทร์ยังไม่มีแผนที่กำหนดแนวทางการอนุรักษ์ออกมาอย่างชัดเจน ประเด็นสำคัญคือเกิดรูปแบบการพัฒนาภูมิทัศน์โดยการรื้อย้ายชุมชนออกจากพื้นที่ เพื่อการพัฒนาทางด้านกายภาพซึ่งก่อให้เกิดการต่อต้านจากชุมชน และเป็นการทำลายวิถีชีวิตของชุมชนเก่าแก่ในพื้นที่อีกด้วย



รูปที่ 4.18 โครงการปรับปรุงพื้นที่ป้อมพระสุเมรุ ให้เป็นสวนสาธารณะ



รูปที่ 4.19 อาคารเก่าแก่ภายในเขตเกาะกรุงฯ ชั้นใน ที่ยังมีการใช้ประโยชน์เป็นอาคารหน่วยงานราชการ

การปรับปรุงภูมิทัศน์ถนนและการแก้ปัญหาการจราจรในเขตเกาะกรุงรัตนโกสินทร์ สภาพปัญหาการจราจรเป็นปัญหาใหญ่ของพื้นที่เกาะกรุงรัตนโกสินทร์ สาเหตุสำคัญคือ การเป็นจุดผ่านที่สำคัญในการเดินทางเชื่อมต่อพื้นที่ฝั่งพระนครและพื้นที่ฝั่งธนบุรี และด้วย ปริมาณรถยนต์ที่หนาแน่นส่งผลให้เกิดการจราจรติดขัดเป็นอย่างมากโดยเฉพาะช่วงเวลาเร่งด่วน หน่วยราชการได้พยายามแก้ปัญหา ด้วยกระบายรถออกไปยังจุดอื่นๆ จึงเกิดโครงการสะพาน พระราม ๘ ตามพระราชดำริ ขึ้นเพื่อช่วยบรรเทาปัญหาจราจรบริเวณสะพานพระปิ่นเกล้า

นอกจากนี้ยังได้มีการพัฒนาและส่งเสริมการใช้ทางเท้า ด้วยการปรับปรุงภูมิทัศน์พื้นที่ ทางเท้าให้อยู่ในสภาพที่ดี มีการจัดสร้างสิ่งอำนวยความสะดวกต่างๆ อุปกรณ์ประกอบถนน(Street Furniture) เพื่อให้ทรงค้ำให้คนในพื้นที่ลดปริมาณการใช้นานพาหนะ แต่แผนอนุรักษ์มิได้กล่าวถึง การฟื้นฟูการสัญจรทางน้ำด้วยระบบคลองที่มีอยู่แต่อย่างใด ทั้งนี้ส่วนหนึ่งมีสาเหตุมาจากค คลองส่วนใหญ่มีต้นเขิน อีกทั้งฐานรากของสะพานข้ามคลองส่วนใหญ่ที่เตี้ยไม่เหมาะแก่การสัญจรด้วยเรือ



รูปที่ 4.20-4.21 โครงการปรับปรุงพื้นที่ทางเท้าริมถนนราชดำเนินกลาง เป็นส่วนหนึ่งของโครงการปรับปรุงภูมิทัศน์เมืองเพื่อรองรับการประชุม APEC



รูปที่ 4.22-4.23 โครงการสะพานพระราม ๘ ตามพระราชดำริ เชื่อมต่อระหว่างถนนวิสุทธิ กษัตริย์และถนนอรุณอมรินทร์ เพื่อบรรเทาปัญหาจราจรในเขตเกาะกรุงรัตนโกสินทร์ชั้น

4.2 อุทยานประวัติศาสตร์พระนครศรีอยุธยา

4.2.1 ความเป็นมา

จังหวัดพระนครศรีอยุธยาตั้งอยู่บริเวณภาคกลางของประเทศไทยตั้งท่ามกลางพื้นที่ลุ่มน้ำสำคัญ 3 สายได้แก่แม่น้ำเจ้าพระยา แม่น้ำป่าสัก แม่น้ำลพบุรี พื้นที่ที่มีความอุดมสมบูรณ์เป็นอู่ข้าวอู่น้ำของประเทศ ทำให้กรุงศรีอยุธยาเป็น ราชอาณาจักรที่รุ่งเรืองที่สุดของไทยมากกว่า 417 ปี ในอดีตกรุงศรีอยุธยาถือได้ว่าเป็นศูนย์กลางทางการเมืองการปกครอง ศูนย์กลางทางด้านเศรษฐกิจ การค้าขายและเป็นศูนย์กลางทางด้านพระพุทธศาสนา ของดินแดนสุวรรณภูมิ และยังเป็นที่พักอาศัยของชาวต่างชาติที่เข้ามาพึ่งพระบรมโพธิสมภารของพระมหากษัตริย์ไทยดังปรากฏชุมชนชาวต่างชาติเช่นหมู่บ้านญี่ปุ่น หมู่บ้านโปรตุเกส และชุมชนชาวมุสลิมตั้งอยู่โดยรอบบริเวณเกาะเมือง ในปัจจุบันยังปรากฏร่องรอยทางประวัติศาสตร์ในรูปแบบโบราณสถานอยู่เป็นจำนวนมาก จากมรดกทางวัฒนธรรมอันล้ำค่านี้ ทำให้องค์การยูเนสโกได้ประกาศให้อุทยานประวัติศาสตร์พระนครศรีอยุธยาเป็นมรดกโลกทางวัฒนธรรม(World Heritage)เมื่อวันที่ 13 ธันวาคม 2534

ในปัจจุบันจังหวัดพระนครศรีอยุธยาถือได้ว่าเป็นจังหวัดที่มีความเจริญเติบโตทางด้านเศรษฐกิจและเป็นศูนย์กลางด้านการท่องเที่ยวเชิงประวัติศาสตร์ ด้วยการเจริญเติบโตทางด้านเศรษฐกิจทำให้จังหวัดพระนครศรีอยุธยามีรูปแบบการใช้ที่ดินอย่างไม่เหมาะสม สภาพภูมิทัศน์เมืองเกิดความเสื่อมโทรมและมีการบุกรุกพื้นที่โบราณสถาน ทำให้คุณค่าทางประวัติศาสตร์ของชาติถูกทำลายลง

4.2.2 โครงการอนุรักษ์และพัฒนามรดกประวัติศาสตร์พระนครศรีอยุธยา

นับตั้งแต่กรุงศรีอยุธยาถูกพม่าตีแตกในปี 2510 เป็นต้นมา บริเวณตัวเมืองอันประกอบด้วยสถาปัตยกรรมที่ทรงคุณค่าเช่นพระราชวัง วัดวาอารามก็ถูกปล่อยให้รกร้าง บางครั้งก็มีการลักลอบขุดค้นนำทรัพย์สินของโบราณไปขาย จนกระทั่งในรัชสมัยของพระบาทสมเด็จพระจุลจอมเกล้าเจ้าอยู่หัว ได้เริ่มมีการปรับปรุงและบูรณะโบราณสถานเหล่านั้นเรื่อยมา และได้มีการจัดทำแผนแม่บทนครประวัติศาสตร์พระนครศรีอยุธยาขึ้นเมื่อปี พ.ศ.2530 ต่อมาในปี พ.ศ.2534 พระนครศรีอยุธยาก็ได้รับการขึ้นทะเบียนและประกาศให้เป็นมรดกโลก ในปี พ.ศ.2537 กรมศิลปากร ได้จัดตั้งสำนักงานโครงการนครประวัติศาสตร์พระนครศรีอยุธยา

โครงการอนุรักษ์และพัฒนามรดกประวัติศาสตร์พระนครศรีอยุธยาเป็นโครงการหลักโครงการหนึ่งของกรมศิลปากร โดยได้พยายามปรับปรุงรูปแบบของการอนุรักษ์และพัฒนาพื้นที่โบราณสถาน ในความรับผิดชอบให้มีความทันสมัยและมีประโยชน์ใช้สอยควบคู่กันไป เพื่อนำอดีตมารับใช้ปัจจุบันและให้สาธารณชนเข้ามามีส่วนร่วมในการอนุรักษ์และพัฒนาพื้นที่ให้มากขึ้นโดยมีวัตถุประสงค์ของโครงการได้แก่

1. สนับสนุนแผนแม่บทการพัฒนาเกาะเมืองพระนครศรีอยุธยา และบริเวณใกล้เคียงซึ่งจัดทำโดยสำนักผังเมือง
2. ทำการอนุรักษ์โบราณสถานในพระนครศรีอยุธยาและใกล้เคียงไว้เป็นหลักฐานทางประวัติศาสตร์ ศิลปกรรม และสถาปัตยกรรม
3. พัฒนาสภาพแวดล้อมของโบราณสถานให้เกิดความร่มรื่นตามบรรยากาศของพระนครศรีอยุธยาในอดีต
4. ศึกษาค้นคว้าวิจัยวิวัฒนาการของเมือง วิถีชีวิตของคนไทย เพื่อเป็นแนวทางในการดำรงชีวิตของคนในยุคปัจจุบัน
5. พื้นฟูศิลปะพื้นบ้าน การละเล่นพื้นเมืองเพื่อให้เกิดประโยชน์ทางการศึกษา สังคมและเศรษฐกิจ
6. กำหนดแนวทางการใช้ที่ดินในเขตโบราณสถานให้เกิดประโยชน์ทั้งในการอนุรักษ์พัฒนา และการท่องเที่ยว
7. พัฒนารายได้ให้ประชาชนในพื้นที่ของโครงการ และบริเวณใกล้เคียงได้รับประโยชน์จากโบราณสถานทั้งทางตรงและทางอ้อม

ทั้งนี้ในการดำเนินการได้มีการวางแผนงานดำเนินงานเอาไว้ 8 แผนงานหลัก ได้แก่

1. แผนงานโบราณคดี ประวัติศาสตร์และการบูรณะโบราณวัตถุโดย กรมศิลปากร
2. แผนงานพัฒนาและปรับปรุงสาธารณูปโภค และสาธารณูปการหลัก รับผิดชอบโดยเทศบาลเมืองนครศรีอยุธยา
3. แผนงานบูรณะและปรับปรุงสภาพแวดล้อมและภูมิทัศน์รับผิดชอบโดยกรมศิลปากร
4. แผนงานพัฒนาและปรับปรุงชุมชนในเขตอุทยานประวัติศาสตร์ รับผิดชอบโดยจังหวัดพระนครศรีอยุธยา
5. แผนงานพัฒนาสำนักงาน และกำลังคนในการบริหารและดำเนินโครงการรับผิดชอบโดยกรมศิลปากร
6. แผนงานบริการวิชาการและการท่องเที่ยวรับผิดชอบตดยการท่องเที่ยวแห่งประเทศไทยและกรมศิลปากร
7. แผนงานเศรษฐกิจและสังคม(แผนงานเพิ่มรายได้และอาชีพหมู่บ้านศิลปหัตถกรรม) รับผิดชอบโดยจังหวัดพระนครศรีอยุธยาและกรมส่งเสริมอุตสาหกรรม
8. แผนรื้อย้ายโรงงานอุตสาหกรรม และปรับการใช้พื้นที่รับผิดชอบโดยกรมศิลปากร

4.2.3 ลักษณะภูมิทัศน์เกาะเมืองพระนครศรีอยุธยา

เกาะเมืองพระนครศรีอยุธยา เป็นราชธานีเก่าแก่ที่มีความเจริญรุ่งเรือง เอกลักษณ์สำคัญ ซึ่งแสดงความเป็นกรุงเก่า คือซากอาคารโบราณสถานปรากฏอยู่ตามส่วนต่างๆ ของเมือง อีกทั้งยังเป็นเมืองที่ตั้งอยู่ริมน้ำ ซึ่งในอดีตเป็นเส้นทางสัญจรที่สำคัญ ในการปรับปรุงภูมิทัศน์เมืองเก่าพระนครศรีอยุธยาได้แบ่งพื้นที่ส่วนบริเวณใจกลางเกาะเมืองเพื่อจัดเป็นบริเวณอุทยานประวัติศาสตร์พระนครศรีอยุธยา โดยถือเป็นพื้นที่อนุรักษ์ที่อยู่ในความดูแลของกรมศิลปากร โดยพื้นที่บริเวณนี้ยังเป็นบริเวณศูนย์กลางด้านการท่องเที่ยวของเมืองและยังเป็นพื้นที่โล่งที่ใช้ในกิจกรรม ที่ใช้เพื่อการพักผ่อนและศึกษาประวัติศาสตร์



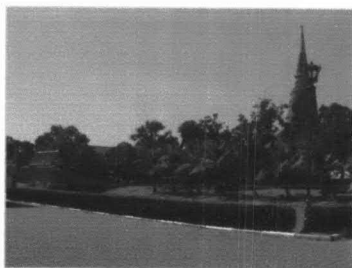
รูปที่ 4.24-4.25 ลักษณะภูมิทัศน์ในจังหวัดพระนครศรีอยุธยามักปรากฏซากโบราณสถาน ตั้งอยู่โดยทั่วไปแม้กระทั่งกลางถนน ในภาพได้แก่พระเจดีย์วัดสามปลื้ม ซึ่งตั้งอยู่กลางถนน โจรณะและบริเวณสี่แยกถนนบางเขียด



รูปที่ 4.26-4.27 ทศนิยมภาพคลองบางรวกภายในบริเวณเกาะเมือง ฝั่งทิศใต้ของถนนโจรณะยังมีได้มีการปรับปรุงภูมิทัศน์ แต่ฝั่งทิศเหนือหรือฝั่งตัวเมืองด้านในได้มีการปรับปรุงภูมิทัศน์ มีการก่อสร้างทางเท้า และปรับปรุงตลิ่งแล้ว



รูปที่ 4.28-4.29 ทศนิยมภาพคลองคูเมืองฝั่งทิศเหนือ ซึ่งมีการก่อสร้างแนวตลิ่งและทางเดินริมน้ำ เป็นระเบียบเรียบร้อย และซากแนวกำแพงเมืองเก่าซึ่งมีการปลูกต้นไม้ตกแต่งสวยงาม



รูปที่ 4.30-4.31 พระบรมราชานุสาวรีย์สมเด็จพระนเรศวรมหาราช บริเวณด้านหลังวัดใหญ่ชัยมงคล ซึ่งมีการจัดภูมิทัศน์สวยงาม กลายเป็นสถานที่ท่องเที่ยวและสถานที่พักผ่อนแห่งใหม่ของเมือง



รูปที่ 4.32-4.33 ทศนียภาพสวนสาธารณะบึงพระรามอยู่กึ่งกลางอุทยานประวัติศาสตร์ ซึ่งเป็นอ่างเก็บน้ำเก่าแก่ เป็นที่ตั้งของโบราณสถานสำคัญหลายแห่ง เป็นถูกพัฒนาให้เป็นพื้นที่เปิดโล่งแห่งหนึ่งของเมืองสำหรับการพักผ่อน ในปัจจุบันมีการสร้างเสาส่งสัญญาณรบกวนทศนียภาพโบราณสถาน



รูปที่ 4.34-4.35 การใช้พื้นที่โบราณสถาน เพื่อการพักผ่อนในบริเวณพื้นที่ริมน้ำวัดชัยวัฒนาราม และการจัดภูมิทัศน์ที่ร่มรื่นภายในบริเวณหมู่บ้านญี่ปุ่นสามารถเข้ามาใช้พักผ่อนได้

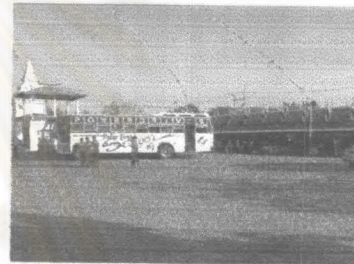


รูปที่ 4.36-4.37 ทศนียภาพริมแม่น้ำเจ้าพระยา ซึ่งยังคงสภาพความเป็นธรรมชาติ และวิถีชีวิตริมน้ำ ในปัจจุบัน การท่องเที่ยวทางน้ำเพื่อชมโบราณสถาน เป็นที่นิยมมากสำหรับนักท่องเที่ยว

4.2.4 การปรับปรุงภูมิทัศน์โบราณสถาน

ตามพระราชบัญญัติโบราณสถานฯ 2504 ได้ให้ความหมายของอุทยานประวัติศาสตร์เป็นโบราณสถานประเภทหนึ่ง อุทยานประวัติศาสตร์พระนครศรีอยุธยาจัดได้ว่าเป็นโบราณสถานประเภทเมืองประวัติศาสตร์ที่ยังคงเหลือแต่ซาก(Old Town) ซึ่งจากการประกาศเขตอุทยานประวัติศาสตร์ทำให้มีการย้ายชุมชนออกจากพื้นที่ ทำให้รูปแบบการปรับปรุงภูมิทัศน์พื้นที่โบราณสถานเป็นไปในลักษณะการปรับปรุงให้เกิด Dead Monuments หรือเป็นซากโบราณสถานที่ยืนตายซาก

พื้นที่โบราณสถานส่วนใหญ่อยู่ในความดูแลของกรมศิลปากร ซึ่งได้มีการขุดแต่งและปรับปรุงอาคารโบราณสถานเอาไว้นับสิบปี ทำให้บางส่วนมีสภาพภูมิทัศน์ที่ทรุดโทรมขาดการดูแล และมีรูปแบบการใช้ที่ดินบริเวณโดยรอบโบราณสถานอย่างไม่เหมาะสม ในขณะที่วัดบางแห่งซึ่งปัจจุบันยังมีการใช้งานอยู่ทางวัดจะเป็นผู้ดูแลเองวัดหลายแห่งมีการก่อสร้างร้านขายของที่ระลึก มีการจัดสร้างพื้นที่จอดรถไว้เป็นระเบียบเรียบร้อย แยกออกจากพื้นที่โบราณสถานอย่างเป็นสัดส่วน



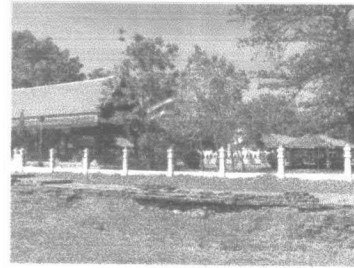
รูปที่ 4.38,4.39 อาคารขายสินค้าที่ระลึกบริเวณวัดพนัญเชิงซึ่งมีการก่อสร้างตามแบบสถาปัตยกรรมไทย ดูเป็นระเบียบเรียบร้อยและแยกเป็นสัดส่วนจากพื้นที่วัด



รูปที่ 4.40,4.41 ทศนียภาพบริเวณหน้าวิหารพระมงคลบพิตร ซึ่งถือเป็นบริเวณศูนย์กลางของอุทยานประวัติศาสตร์พระนครศรีอยุธยามีสภาพรื้อนแห้ง รวมทั้งมีการตั้งป้ายและการตั้งวางขายของเกะกะ



รูปที่ 4.42,4.43 ร้านขายของที่ระลึกบริเวณวัดใหญ่ชัยมงคล และร้านค้าแผงลอยรถเข็นบริเวณหน้าพระอุโบสถวัดหน้าพระเมรุ



รูปที่ 4.44,4.45 บริเวณลานจอดรถวิหารพระมงคลบพิตรซึ่งเป็นศูนย์กลางทางด้านการท่องเที่ยวของเมือง ยังคงเป็นถนนลูกรังและพระบรมราชานุสาวรีย์พระเจ้าอู่ทอง มีต้นไม้ขึ้นรกขาดความสง่างาม โดยไม่มีการดูแลรักษาสภาพภูมิทัศน์ของพื้นที่



รูปที่ 4.46,4.47 โบราณสถานวัดขุนเมืองใจ ตั้งอยู่ท่ามกลางชุมชนร้านอาหารริมถนนโรจนะ มีสภาพเสื่อมโทรมใกล้พังทลาย และการสร้างเสาธงสัญญาณโทรทัศน์รบกวนทัศนียภาพโบราณสถานบริเวณบึงพระราม

4.2.3 การท่องเที่ยวเมืองเก่าพระนครศรีอยุธยา

โดยสรุปแผนงานทั้งหมดซึ่งดำเนินการบูรณะปรับปรุงโบราณสถานทั้งสิ้น 104 แห่งและทำการบูรณะกำแพงเมือง การพัฒนาและปรับปรุงสาธารณูปโภคและสาธารณูปการ จัดสร้างถนนสายหลัก-สายรองในเขตอุทยานประวัติศาสตร์ จัดระบบกำจัดสิ่งปฏิกูล ระบบป้องกันอัคคีภัย และระบบรักษาความปลอดภัย ทำการขุดลอกคลองโบราณ และจัดสร้างระบบบำบัดน้ำเสีย อีกทั้งทำการสำรวจออกแบบก่อสร้างสวนสาธารณะสมเด็จฯ เดิมเพิ่มเติม และในการดำเนินการได้ทำการรื้อถอนโรงงานอุตสาหกรรม โรงเรียนและหน่วยราชการ รวมทั้งบ้านเรือนราษฎรที่บุกรุกกว่า 401 ครอบครั้ว ด้านการท่องเที่ยวได้ดำเนินการก่อสร้างอาคารสถานที่เพื่อรองรับกิจกรรมการท่องเที่ยว ได้แก่ อาคารศูนย์บริการนักท่องเที่ยว และอาคารบริการวิชาการ รวมทั้งจัดบริการพาหนะนำเที่ยว

การพัฒนาอุตสาหกรรมการท่องเที่ยวและบริการ

จังหวัดพระนครศรีอยุธยาเป็นจังหวัดที่มีทรัพยากรด้านการท่องเที่ยว อยู่เป็นจำนวนมาก โดยเฉพาะการท่องเที่ยวในพื้นที่ทางประวัติศาสตร์ซึ่งมีอยู่เป็นจำนวนมาก เราสามารถแบ่งสถานที่ท่องเที่ยวในจังหวัดพระนครศรีอยุธยา ออกเป็น 3 กลุ่มใหญ่ๆได้แก่

- **กลุ่มที่ 1** ได้แก่บริเวณเกาะเมืองและพื้นที่โดยรอบ ซึ่งกลุ่มนี้เป็นกลุ่มที่ใหญ่และสำคัญที่สุด และกลายเป็นเอกลักษณ์ของอยุธยาโดยรวมไปแล้ว แหล่งท่องเที่ยวในกลุ่มนี้ส่วนใหญ่เป็นพื้นที่โบราณสถาน ซึ่งกระจายตัวกันอยู่ทั่วบริเวณเกาะเมืองและพื้นที่โดยรอบ พื้นที่บริเวณนี้แต่เดิมเป็นอาณาเขตของกรุงศรีอยุธยามาแต่เดิม พื้นที่บริเวณนี้เป็นพื้นที่ที่มีความสำคัญทางประวัติศาสตร์ และมีลักษณะการวางผังเมืองอันเป็นแบบอย่างของกรุงเทพมหานคร ปัจจุบันการพื้นที่บริเวณนี้ถือเป็นหัวใจของการท่องเที่ยว ซึ่งการท่องเที่ยวแห่งประเทศไทยได้ส่งเสริมการท่องเที่ยวเชิงวัฒนธรรม ซึ่งมีการจัดการท่องเที่ยวทั้งในเวลากลางวันและกลางคืน โบราณสถานที่สำคัญเช่น วิหารพระมงคลบพิตร วัดพระศรีสรรเพชญ์ วัดใหญ่ชัยมงคล เป็นต้น

- **กลุ่มที่ 2** สถานที่ท่องเที่ยวในอำเภอบางปะอินและบางไทร ในพื้นที่บริเวณนี้ยังปรากฏโบราณสถานเก่าแก่ที่สร้างในสมัยกรุงศรีอยุธยาและบางแห่งยังคงมีสภาพสมบูรณ์และยังใช้งานอยู่ เช่นพระที่นั่งบางปะอิน วัดนิเวศธรรมประวัติ นอกจากนี้กลุ่มท่องเที่ยวที่ส่งยังเป็นศูนย์รวมหัตถกรรมท้องถิ่นที่สำคัญและเป็นที่ตั้งของศูนย์ ศิลปชีพพิเศษบางไทร ซึ่งกลายเป็นสถานที่ท่องเที่ยวที่สำคัญและมีการจัดงานประจำปีในเดือนกุมภาพันธ์และเดือนพฤศจิกายน ของทุกปีอีกด้วย

- **กลุ่มที่ 3** ตั้งอยู่ทางตอนเหนือของเกาะเมือง ในแถบอำเภอนครหลวง อำเภอบางปะหัน อำเภอบ้านแพรก เป็นแหล่งท่องเที่ยวประเภทงานช่างและงานหัตถกรรม งานหัตถกรรมที่สำคัญเช่นการตีมีดอรัญญิก การทำไม้ตัดไทย การปรุงเรือไทยขนาดต่างๆ

4.2.4 การจัดการท่องเที่ยวโบราณสถาน

ปัจจุบันอุทยานประวัติศาสตร์พระนครศรีอยุธยา ถือได้ว่าเป็นแหล่งท่องเที่ยวทางประวัติศาสตร์ที่ได้รับความนิยมมากที่สุด สภาพปัญหาที่เกิดขึ้นส่วนหนึ่งมาจากการส่งเสริมการท่องเที่ยวเพื่อหวังรายได้จากการท่องเที่ยวเพียงอย่างเดียว จากความเสื่อมโทรมที่เกิดขึ้นทำให้การท่องเที่ยวแห่งประเทศไทยได้ทำการส่งเสริมการท่องเที่ยวเชิงอนุรักษ์ด้วยการสร้างเส้นทางจักรยานท่องเที่ยว การที่ช่างชมโบราณสถานซึ่งถูกใจนักท่องเที่ยวต่างชาติอย่างมาก แต่ไม่มีการสร้างสิ่งอำนวยความสะดวกขึ้นมารองรับทำให้สร้างปัญหาใหม่ขึ้นในพื้นที่เช่นปัญหาข้างถ่ายมูลไม่เป็นระเบียบข้างลงมาเดินบนถนน เป็นต้น รวมทั้งมีการจัดการท่องเที่ยวโบราณสถานตอนกลางคืนทั้งทางบกและทางน้ำ ด้วยการล่องเรือชมโบราณสถานยามกลางคืน และได้มีการก่อสร้างศูนย์ข้อมูลข่าวสารการท่องเที่ยว ศูนย์ศึกษาประวัติศาสตร์พระนครศรีอยุธยา และพิพิธภัณฑ์สถานแห่งชาติเจ้าสามพระยาเพื่อเป็นสถานที่รวบรวมข้อมูลทางด้านประวัติศาสตร์และโบราณคดีแก่ผู้สนใจอีกด้วย



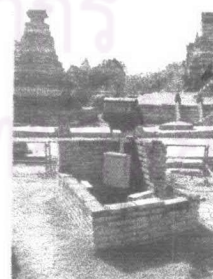
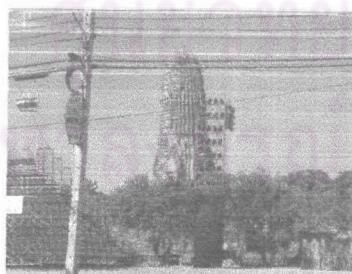
รูปที่ 4.48,4.49 แหล่งรวบรวมข้อมูลด้านประวัติศาสตร์และโบราณคดีของจังหวัดพระนครศรีอยุธยา ได้แก่ศูนย์ศึกษาประวัติศาสตร์พระนครศรีอยุธยา และพิพิธภัณฑ์สถานแห่งชาติเจ้าสามพระยา



รูปที่ 4.50,4.51 จังหวัดพระนครศรีอยุธยา ได้พยายามส่งเสริมการท่องเที่ยวเชิงอนุรักษ์โดยการขี่จักรยานและการขี่ช้าง ท่องเที่ยวแต่ยังไม่มีการจัดสิ่งอำนวยความสะดวกแก่นักท่องเที่ยว



รูปที่ 4.52,4.53 การจัดแสดงแสงสีเสียง (light&sound) และการจัดไฟเพื่อส่งเสริมการท่องเที่ยว โบราณสถานเวลากลางคืน ในภาพได้แก่การแสดงที่วัดพระศรีสรรเพ็ชร และวัดชัยวัฒนาราม



รูปที่4.54,4.55 ในการจัดแสดงแสงสีเสียงจำเป็นต้องใช้อุปกรณ์และโครงสร้าง เข้าไปในพื้นที่โบราณสถานซึ่งบางครั้งอาจสร้างความเสียหายให้เกิดแก่โบราณได้ จากภาพเป็นการเตรียมการแสดงแสง สี เสียงที่บึงพระราม ในงานวันมรดกโลก และการติดตั้งดวงโคมส่องโบราณสถานที่วัดพระศรีสรรเพ็ชร ที่กลมกลืนกับโบราณสถานโดยรอบ

4.3 มหานครปารีส ประเทศฝรั่งเศส

มหานครปารีส ประเทศฝรั่งเศส เป็นเมืองเก่าที่มีความสำคัญ และมีประวัติศาสตร์ยาวนานเมืองหนึ่งของโลก มหานครปารีสได้ชื่อว่าเป็นเมืองหลวงแห่งศตวรรษที่19(Capital of 19th Century) และยังขึ้นชื่อว่าเป็นศูนย์กลางทางด้านแฟชั่นและศิลปะในทุกแขนงของโลก นอกจากนี้ยังขึ้นชื่อว่าเป็นเมืองที่ลักษณะภูมิทัศน์ที่สวยงามมีเอกลักษณ์ด้วยศิลปะเฉพาะตนด้วยศิลปะแบบเรอเนซองส์ ซึ่งประกอบไปด้วยลักษณะและเนื้อหาทางประวัติศาสตร์ของเมือง

4.3.1 ลักษณะการวางผังเมือง และภูมิทัศน์เมือง

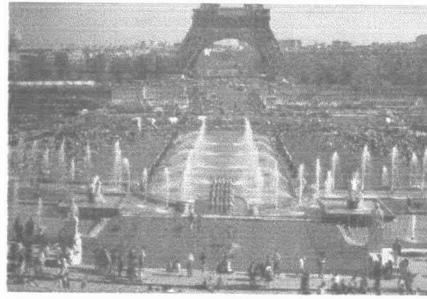
มหานครปารีสเริ่มมีการออกแบบวางผังเมืองอย่างจริงจังตั้งแต่สมัยพระเจ้านโปเลียนที่ 3 โดยนายกเทศมนตรีเมืองปารีสที่ชื่อว่า Haussmann ตั้งแต่ปี 1850-1870 ด้วยการก่อสร้างถนนขนาดใหญ่ Avenues และ Boulevards เป็นแนวแกนเมืองขนาดใหญ่รวมทั้งมีการตกแต่งเมืองด้วยศิลปะตามแบบ Baroque อีกทั้งพยายามที่จะส่งเสริมอาคารที่มีความสำคัญทางประวัติศาสตร์ของเมืองให้มีความโดดเด่น ด้วยการก่อสร้างแนวแกนถนนซึ่งถือเป็นโครงสร้างของเมืองที่สำคัญ



รูปที่ 4.56 พื้นที่ทางเท้าขนาดใหญ่ของถนน Champs Elys'ees
ซึ่งเป็น ถนน Boulevard ที่สำคัญในเมือง

แนวแกนเมือง(axis of city)

มหานครปารีสมีลักษณะการวางผังเมืองโดยอาศัยแนวแกนเมือง แนวแกนที่สำคัญที่สุดคือแนวแกนเมืองหลักที่เชื่อมต่อ ปิรามิดแก้วของพิพิธภัณฑ์ Louvre ต่อเนื่องไปจนถึงประตูชัย Grande Arche ซึ่งแนวแกนนี้ทอดตัวไปตามทิศเหนือยาวเป็นระยะทางประมาณ 7 กิโลเมตร เริ่มแรกมีการออกแบบแนวแกนเมืองโดยมีจุดเริ่มต้นมาจากพระราชวัง Chateau de Vincennes โดยต่อเชื่อมต่อสถานที่สำคัญต่อต่างๆเช่น Arc de Triomphe ถนนChamps Elys'ees, Tuileries, Rue de Rivoli, Place de la Bastille และ place de la nation ซึ่งแนวแกนนี้ถือเป็นแกนหลักซึ่งมีการก่อสร้างแนวแกนนี้ตั้งแต่สมัยพระเจ้านโปเลียนที่ 1 เพื่อใช้ในการกรีธาทัพในอดีต ภายหลังจากมีการก่อสร้างรถไฟฟ้าขึ้นซึ่งก็ลดทอนคุณค่าของแนวแกนเมืองนี้ลงไป



รูปที่ 4.57-4.58 แนวแกนเมืองมหานครปารีส จาก พระราชวัง Louvre และหอ Eiffel

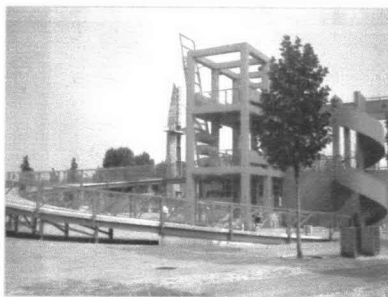
นอกจากนี้มหานครปารีส ยังมีแนวแกนเมืองอื่นๆที่สำคัญได้แก่แนวแกนเมือง ซึ่งตัดผ่านเกาะ Ile de la Cite' กลางแม่น้ำSeine เชื่อมต่อเมืองปารีส 2 ฝั่งด้วยสะพาน และแนวแกนเมืองที่ถือเป็นเอกลักษณ์ของปารีสยุคใหม่ได้แก่แนวแกนเมืองซึ่งตัดผ่านอาคารสำคัญของปารีสได้แก่ Tour Monparnasse, หอ Eiffel และ palais de Chaillot และไปสิ้นสุดที่ย่านอาคารสูงบริเวณ La Defense ซึ่งเป็นย่านธุรกิจ พาณิชยกรรมของมหานครปารีส



รูปที่ 4.59-4.61 ถนน Champs Elys'ees

เอกลักษณ์ของเมืองปารีส

มหานครปารีส ได้ชื่อว่าเป็นมหานครแห่งศิลปะ เอกลักษณ์ที่สำคัญของมหานครปารีสได้แก่สถาปัตยกรรมที่ผสมผสานศิลปะในยุคสมัยต่างๆ นับแต่สมัยโรมันเรื่อยมาจนถึงยุคสมัยศิลปะแบบ Baroque อาทิเช่นพระราชวัง Louves พระราชวังแวร์ซาย, Arc de Triomphe รวมทั้งลักษณะการวางผังเมืองแบบแนวแกนมุ่งตรงไปยัง จุดหมายตาที่ส่งเสริมให้เกิดจินตภาพ เช่นถนน Champ Elys'ees นอกจากนี้มหานครปารีสยังได้ชื่อว่าเป็นมหานครที่มีสถาปัตยกรรมชั้น Modern ในระดับแนวหน้าอีกเช่น หอ Eiffel ซึ่งเป็นสัญลักษณ์ของการปฏิวัติอุตสาหกรรม, Grand Paris เมืองใหม่ปารีสซึ่งเป็นย่านสถาปัตยกรรมสมัยใหม่, Parc de la villet สวนสาธารณะแห่งศตวรรษที่ 21 ซึ่งกล่าวได้ว่าเป็นงานศิลปะสถาปัตยกรรม แบบ Deconstruction ที่สำคัญแห่งหนึ่งโลก



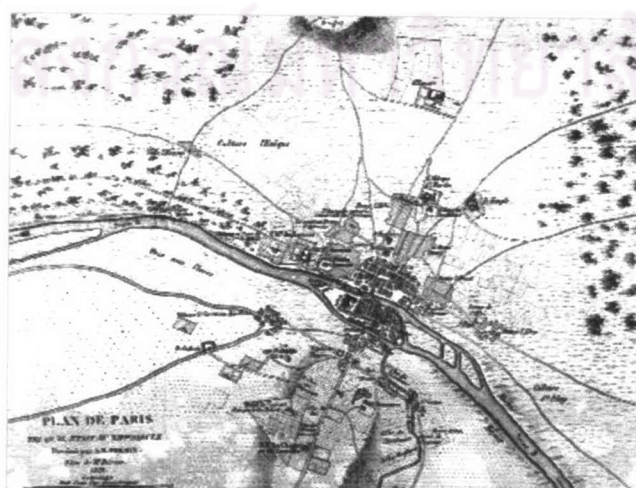
รูปที่ 4.62 สวนสาธารณะแห่งศตวรรษที่ 21 Parc de la villet
ออกแบบโดยสถาปนิก Bernard Tsumi

4.3.2 ประวัติศาสตร์เมือง และแนวทางการอนุรักษ์พื้นที่ทางประวัติศาสตร์เมือง พื้นที่ประวัติศาสตร์และแนวกำแพงเมืองโบราณ

1. Ile de la Cite' - เป็นพื้นที่เกาะตั้งอยู่กลางแม่น้ำ Seine เป็นระยะทางยาวประมาณ 1 กิโลเมตรพื้นที่เป็นสัญลักษณ์ของการแล่นเรือ ในอดีตเป็นพื้นที่ศูนย์กลางของปารีสเนื่องจากอาศัยชัยภูมิที่เป็นเกาะในการป้องกันเมือง มีการก่อสร้างสะพานเชื่อมไปยังเกาะกว่า 10 แห่ง และมีการล่องเรือเที่ยวชมเกาะ ปัจจุบันพื้นที่ของเกาะเป็นกรรมสิทธิ์ของรัฐและเป็นที่ตั้งของหน่วยงานรัฐหลายแห่ง อาทิ สำนักงานศาล สถานีตำรวจกลางนครปารีส และโรงพยาบาลของรัฐ

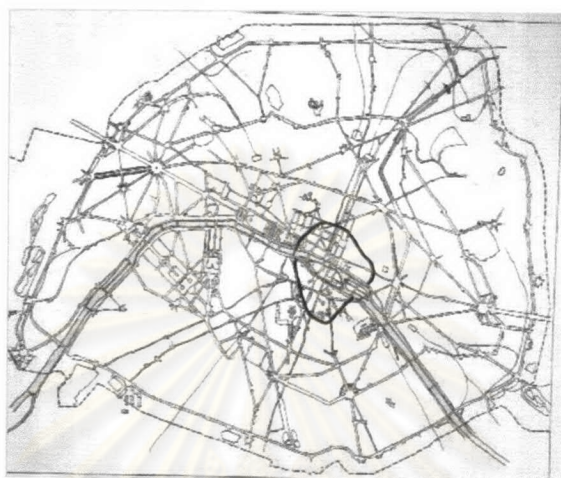


ภาพที่ 4.63, 4.64 Ile de la Cite' เป็นพื้นที่ประวัติศาสตร์ซึ่งมีลักษณะเป็นเกาะ
อยู่กลางแม่น้ำSeine



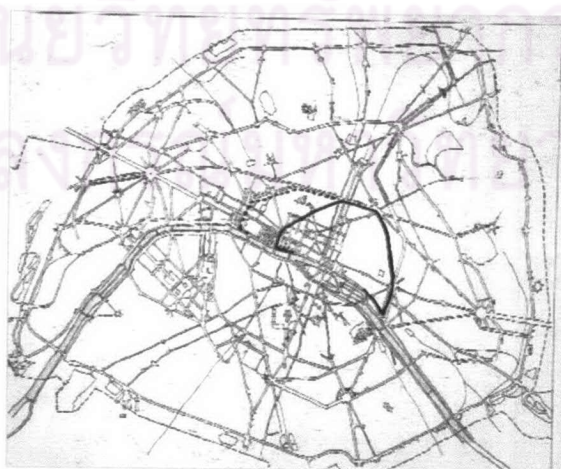
ผังที่ 4.65 แผนที่โบราณแสดงแนวเขต Ile de la Cite'

2. กำแพงเมืองในสมัย Ph. Auguste- เป็นแนวกำแพงเมืองที่เก่าแก่ที่สุด ถูกสร้างขึ้นในระหว่างปี ค.ศ 1190ถึง1210 ปัจจุบันซากแนวกำแพงนี้กระจัดกระจายอยู่ในย่านที่เรียกว่า Marais และย่าน Quartier Latin ซึ่งตั้งอยู่ทั้งสองฝั่งแม่น้ำ Seine บางส่วนของกำแพงอยู่ในความดูแลของพระในย่านโบสถ์ Saint Germain-des-pre's ซึ่งพื้นที่เปิดโล่งของเมืองขนาดใหญ่



ผังที่4.66 แผนที่แสดงแนวเขต กำแพงเมือง Ph. Auguste

3. กำแพงเมืองในสมัยพระเจ้า Charles ที่ 5 เป็นกำแพงเมืองซึ่งสร้างขึ้นเป็นครั้งที่สองในปี 1370 ซึ่งถูกสร้างขึ้นบนฝั่งขวาของแม่น้ำ Seine พื้นที่ในกำแพงเมืองครอบคลุมย่านสำคัญ Square และ Plaza รวมทั้งเป็นจุดเริ่มของแนวแกนถนน Grand Boulevard สำคัญได้แก่ถนน Champs Elys'ee และถนนสำคัญอีกหลายสาย พื้นที่ส่วนของแนวกำแพงส่วนหนึ่งเป็นที่ตั้งของ Place de la Bastille และไปจบลงที่บริเวณ Place de la concorde ซึ่งถือเป็นแนวกำแพงที่เชื่อมต่อดิตและปัจจุบันของมหานครปารีสแห่งนี้



ผังที่4.67 แผนที่แสดงแนวเขต กำแพงเมืองในสมัยพระเจ้า Charles ที่5



รูปที่ 4.68-4.69 สถาปัตยกรรมภายในเขตกำแพงเมืองในสมัยพระเจ้า Charles

4. กำแพงเมืองในสมัย Fermier g'ene'raux – เป็นกำแพงที่สร้างขึ้นในระหว่างปี ค.ศ.1784ถึงปี 1791 ซึ่งทำการก่อสร้างขึ้นเพื่อป้องกันการรุกรานของศัตรู อีกทั้งยังเป็นการควบคุมการเพิ่มปริมาณประชากรในเมือง โดยอนุญาตให้มีการก่อสร้างอาคารใหม่ในกำแพงเมืองได้ กำแพงเมืองนี้ยังได้สร้างด่านสำหรับการเก็บภาษีผลผลิตทางการเกษตร และประชาชนที่ผ่านเข้ามาในเขตกำแพงเมือง ภายหลังได้มีการก่อสร้างรถไฟฟ้ามหานครชั้นวง 2 สายภายจุดสำคัญของเมืองอันได้แก่ Place de l'Etoile และPlace de la Nation อาคาร the new Ministry of Finance รวมทั้ง Arch of Triumph ซึ่งตัดกับทางด่วนที่วิ่งไปตามแนวแม่น้ำ Seineตรงเข้าใจกลางมหานคร



ผังที่ 4.70 แผนที่แสดงแนวเขต กำแพงเมืองในสมัย Fermier g'ene'raux

5. กำแพงแห่ง theirs - สร้างขึ้นในปี 8.L 1841 ระยะทางประมาณ 35 กิโลเมตร ซึ่งถือเป็นแนวกำแพงเมืองที่ยาวที่สุดในโลก ภายหลังพื้นที่ฝั่งซ้ายของแนวกำแพงก็ได้พังทลายลงในปี 1920 แนวกำแพงนี้ได้มีการวางแผนให้เป็นแนว Green Belt ของมหานครปารีสด้วยซึ่งประกอบไปด้วยสวนสาธารณะ สนามกีฬาและสถานศึกษาหลายแห่ง

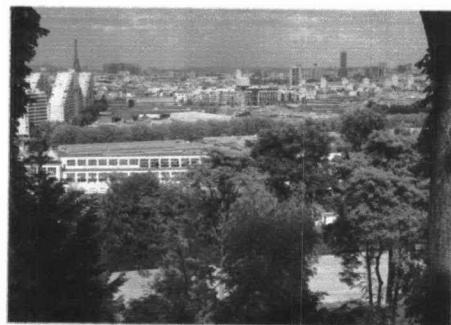


4.71 แผนที่โบราณแสดงแนวเขตกำแพงแห่ง Thiers

4.3.3 การปรับปรุงภูมิทัศน์เมือง

การพัฒนาภูมิทัศน์เมือง

เป็นเวลานาน 10 ปีที่มหานครปารีสได้มีโครงการพัฒนาและปรับปรุงภูมิทัศน์เมือง โดยมีจุดมุ่งหมายด้วยต้องการให้เป็นเมืองที่สวยงามและมีสภาพแวดล้อมของเมืองดีเทียบเท่าเมืองอื่นๆในยุโรป โดยเริ่มแรกได้แก่ โครงการรักษาความสะอาดแม่น้ำ Seine "Clean Seines" ต่อเนื่องด้วยความพยายามในการเพิ่มพื้นที่สีเขียวของเมืองการอนุรักษ์พื้นที่ป่าไม้เดิม รวมถึงการจัดสร้างอุทยานระดับภาค Haute Vallee' de Chevreuse ซึ่งเป็นการพัฒนาพื้นที่สีเขียวตามรูปแบบ Green Belt ซึ่งได้ริเริ่มโครงการนี้ตั้งแต่ปี 1983 ซึ่งได้สร้างพื้นที่สีเขียวgreen belt เป็นเนื้อที่กว่า 120,000 เฮกเตอร์ เป็นระยะทางยาวตั้งแต่ 10 ถึง 30 กิโลเมตรจากศูนย์กลางเมืองปารีส มีชุมชนอยู่พื้นที่กว่า376 ชุมชน โดยมีจุดมุ่งหมายในการป้องกันพื้นที่เกษตรกรรมเดิม และพัฒนาพื้นที่เปิดโล่งของเมือง นอกจากนี้ยังมีโครงการพัฒนาผังเมืองและภูมิทัศน์ซึ่งเสนอโดย สถาปนิกที่มีชื่อเสียงเช่น Le Corbusier ซึ่งเสนอให้มีการก่อสร้าง Vertical City เพื่อแก้ปัญหาความแออัดของมหานครด้วย



รูปที่ 4.72-4.73 สภาพภูมิทัศน์มหานครปารีส ซึ่งประกอบไปด้วยอาคารใหญ่ๆน้อย โบราณสถานของเมืองรวมทั้งพื้นที่สีเขียว

ในการคมนาคมมีการก่อสร้าง High Way เชื่อมต่อจากศูนย์กลางกิจกรรมของมหานคร ไปยังพื้นที่เมืองใหม่มีการก่อสร้างถนนวงแหวนรอบเมืองด้วย SDAU. ซึ่งเป็นหน่วยงานที่ทำหน้าที่ ในการวางแผนพื้นที่สีเขียวของเมืองได้แบ่งพื้นที่สีเขียวของเมืองออกเป็น 2 รูปแบบได้แก่ พื้นที่สวนสาธารณะระดับเมืองและพื้นที่ทางเดินเท้า (Urban Park and Promenades) ซึ่งจะตั้งอยู่โดยรอบเขตเมือง และพื้นที่ว่างในระดับท้องถิ่นละแวกบ้าน(Neighborhood and local space) ซึ่งจากการพัฒนาภูมิทัศน์เมืองทำให้พื้นที่สีเขียวในเขตเมืองเพิ่มปริมาณขึ้นซึ่งส่งผลกับคุณภาพชีวิตความเป็นอยู่ของผู้ที่อาศัยอยู่ในเมืองให้ดียิ่งขึ้น

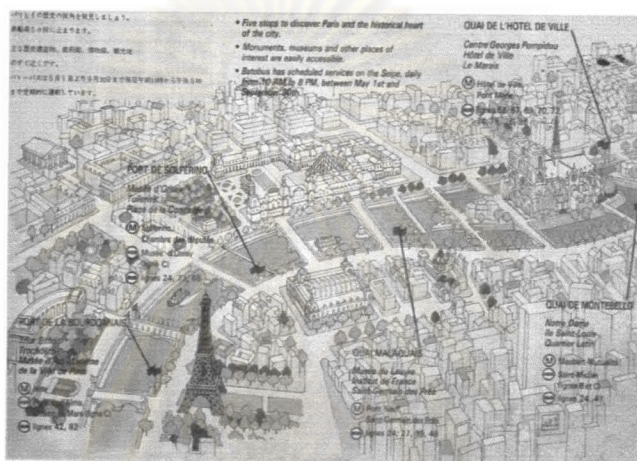
การพัฒนาพื้นที่ริมแม่น้ำSeine

พื้นที่ริมแม่น้ำ Seine ถือเป็นลักษณะภูมิทัศน์ที่สำคัญของเมืองปารีส ซึ่งมีส่วนสำคัญทั้งทางด้านประวัติศาสตร์ และลักษณะการวางผังเมือง ปัจจุบันมีการก่อสร้างเส้นทางรถไฟใต้ดินเลียบแม่น้ำ ซึ่งถือเป็นเส้นทางคมนาคมที่สำคัญ แม่น้ำ Seine มีคลองเชื่อมต่อกับหลายสาย เส้นทางเหล่านี้เป็นเส้นทางทางท่องเที่ยวที่สำคัญ ซึ่งยาวประมาณ 8 กิโลเมตรผ่านย่านประวัติศาสตร์สำคัญ โครงการพัฒนาพื้นที่ริมแม่น้ำ Seine ครั้งแรกปรากฏอยู่ในแผนแม่บทเพื่อการพัฒนาและการวางผังเมือง(Master plan for development and Urban Planning)โดย SDAUในปี 1977 ซึ่งมีเนื้อหาหลักในการเชื่อมต่อเอาความสำคัญของแม่น้ำและเมืองเข้าไว้ด้วยกัน ด้วยการปรับปรุงวัสดุลาดผิวบริเวณริมแม่น้ำให้เป็นคอนกรีต อีกทั้งส่งเสริมให้มีการใช้พื้นที่ริมแม่น้ำให้กลายเป็นสถานที่นันทนาการของผู้ที่อาศัยในเมือง

ต่อมาได้มีโครงการแผนแม่บทเพื่อการพัฒนาพื้นที่ริมแม่น้ำ Seine โดย S.D.A.B.S. ซึ่งได้กำหนดให้ทำการเก็บรักษาส่วนประกอบต่างๆที่เกี่ยวกับแม่น้ำ Seine และยังสามารถพัฒนาพื้นที่ริมน้ำให้เป็นทางเดินพักผ่อน(Promenade) รวมทั้งส่งเสริมการท่องเที่ยวและจัดสร้างสิ่งอำนวยความสะดวกแก่นักท่องเที่ยว นอกจากนี้ยังมีโครงการพัฒนาพื้นที่รับน้ำ Arsenal ฝั่งเป็นพื้นที่เชื่อมต่อกับแม่น้ำ Seine และคลองSaint-Martin ซึ่งพัฒนาเป็นท่าเรือ (Port) เพื่อการพักผ่อนในโครงการ Le Port de l' Arsenal รวมทั้งทำการปรับปรุงภูมิทัศน์ ในปี1983 ตามโครงการพัฒนาพื้นที่ฝั่งตะวันออก ได้พัฒนาพื้นที่ริมแม่น้ำ Seine ช่วงระหว่าง Parc de la villette ซึ่งเป็นการพัฒนาพื้นที่ที่คำนึงถึงกาเลือกใช้วัสดุพืชพรรณ การออกแบบ Urban Furniture คำนึงถึงการใช้ประโยชน์จากพื้นที่ริมคลอง หลังจากการก่อสร้าง Parc de la villette รวมทั้งยังคำนึงถึงชุมชนในละแวกนั้นด้วย โดยโครงการพัฒนาเหล่านี้ได้ช่วยสร้างให้ภูมิทัศน์แม่น้ำ Seine และภูมิทัศน์เมืองปารีสมีความสวยงาม อีกทั้งกลายเป็นเส้นทางท่องเที่ยวที่สำคัญ รวมทั้งทำหน้าที่เป็นพื้นที่เปิดโล่งเพื่อใช้ในกิจกรรมนันทนาการของชาวเมืองปารีสด้วย



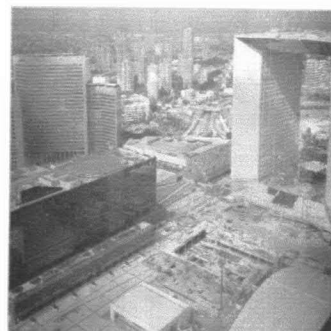
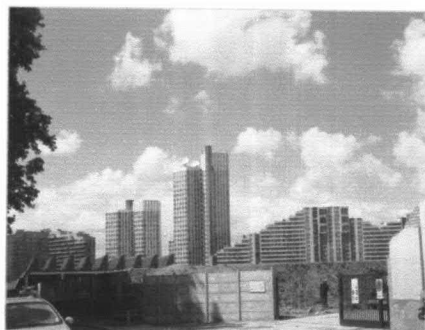
รูปที่ 4.74-4.75 โครงการพัฒนาและปรับปรุงพื้นที่ 2 ฝั่งแม่น้ำ Seine ให้เป็นพื้นที่สีเขียวของเมือง การปรับปรุงทางเดินริมน้ำ รวมทั้งการส่งเสริมการท่องเที่ยวและการคมนาคมทางน้ำ



รูปที่ 4.76 แสดงการวางผังปรับปรุงภูมิทัศน์พื้นที่ริมแม่น้ำ Seine

เมืองใหม่ปารีส (Villes Nouvelles)

เป็นพื้นที่ที่ถูกสร้างขึ้นเพื่อรองรับความเจริญเติบโตของเมืองและบรรเทาความแออัดของพื้นที่ย่านใจกลางเมือง ซึ่งใช้การคมนาคมด้วยรถไฟความเร็วสูง(R.E.R) เดินทางถึงกันภายใน 20 นาที ซึ่งเมืองใหม่นี้ตั้งอยู่โดยรอบพื้นที่ใจกลางเมืองปารีส 5 เมือง โดยเมืองใหม่นี้มีลักษณะการจัดวางภูมิทัศน์ที่แตกต่างจากพื้นที่ใจกลางมหานครอย่างชัดเจน ด้วยการก่อสร้างอาคารแบบ Modern ซึ่งมีรูปทรงอาคารที่หลากหลายสวยงาม ซึ่งทางฝ่ายบริหารของเมืองได้อนุญาตให้สถาปนิกทำการออกแบบอาคารได้อย่างเป็นอิสระ ซึ่งถือเป็นแนวทางหนึ่งในการอนุรักษ์สถาปัตยกรรมเก่าแก่ซึ่งตั้งอยู่ในเขตเมืองเดิมด้วย



รูปที่ 4.77-4.78 พื้นที่ส่วนขยายตัวของมหานครปารีส

พื้นที่เปิดโล่งของเมือง

มหานครปารีสยังได้ให้ความสำคัญในเรื่องของการออกแบบพื้นที่ว่างเพื่อการนันทนาการของเมืองและเป็นแม่แบบของการออกแบบสวนสาธารณะแบบสมัยใหม่ โดยเป็นที่ตั้งของสวนสาธารณะสำคัญที่มีชื่อเสียงเช่นสวนสาธารณะแห่งศตวรรษที่21 Parc de la villet, และยังสามารถทำการออกแบบพื้นที่ว่างในเมืองเพื่อใช้ในกิจกรรมนันทนาการหลายแห่งเช่นพื้นที่ว่างริมแม่น้ำ Seine เป็นต้น นอกจากนี้มหานครปารีสยังเป็นที่ตั้งของยูโรดิสนีย์แลนด์สวนสนุกขนาดใหญ่ที่ก่อสร้างตั้งแต่ปี ค.ศ.1992 ซึ่งทำให้มหานครปารีส กลายเป็นศูนย์กลางการท่องเที่ยวที่สำคัญของยุโรป



รูปที่ 4.79-4.80 การพัฒนาและดัดแปลง พื้นที่ลานด้านหน้าโบราณสถาน เพื่อใช้เป็นพื้นที่เปิดโล่งของเมือง



รูปที่ 4.81-4.82 การพัฒนาภูมิทัศน์เมืองด้วยการก่อสร้างสวนสาธารณะหรือพื้นที่สีเขียวของเมือง

การอนุรักษ์ภูมิทัศน์โบราณสถานและพื้นที่ประวัติศาสตร์

มหานครปารีส ถือได้ว่าเป็นแม่แบบในการจัดการอนุรักษ์พื้นที่ทางประวัติศาสตร์ของเมือง แนวทางการอนุรักษ์โดยการใช้ประโยชน์จากพื้นที่ทางประวัติศาสตร์ โดยอาศัยประชาคมติและกระบวนการมีส่วนร่วมของประชาชนทั้งนี้เพื่อตอบสนองความต้องการของประชาชนในการใช้ประโยชน์จากพื้นที่นั้น

การพัฒนาภูมิทัศน์พื้นที่ประวัติศาสตร์ของเมือง ด้วยการเปิดโอกาสให้สถาปนิกหรือนักออกแบบได้เสนอแนวคิดในการออกแบบได้เต็มที่ ซึ่งทำให้มหานครปารีสกลายเป็นเมืองที่เต็มไปด้วยสถาปัตยกรรมชั้นนำของโลก ซึ่งสถาปัตยกรรมเหล่านั้นบางแห่งถูกสร้างขึ้นในพื้นที่ประวัติศาสตร์ของเมือง



รูปที่ 4.83 พีระมิดแก้วด้านหน้า พิพิธภัณฑ์ Louves ซึ่งออกแบบโดยสถาปนิก I.M.PEI



รูปที่ 4.84 ปอมปидуเซ็นเตอร์ พิพิธภัณฑ์ศิลปะที่เกิดจากการรื้อถอนย่านประวัติศาสตร์ของเมือง ออกแบบโดยสถาปนิก Richard Roger และ Renso Piano

แนวทางการออกแบบภูมิทัศน์ของมหานครปารีส ส่วนสำคัญได้มาจากข้อมูลซึ่งได้จากการขุดค้นทางโบราณคดีของเมือง ซึ่งจะเป็นข้อมูลสำคัญบ่งชี้แนวทางการพัฒนาพื้นที่นั้น ซึ่งถ้าร่องรอยทางประวัติศาสตร์เป็นพื้นที่ที่มีความสำคัญทั่วไป ก็สามารถพัฒนาพื้นที่ทางประวัติศาสตร์นั้น ภายใต้กระบวนการมีส่วนร่วมของประชาชน



รูปที่ 4.85 แนวกำแพงเมือง Ph. Auguste ซึ่งมีการก่อสร้างอาคารทับซึ่งถือเป็นส่วนหนึ่งของประวัติศาสตร์เมือง

4.4 สรุป

จากการศึกษากรณีศึกษาเมืองตัวอย่างทั้ง 3 แห่งซึ่งมีลักษณะพื้นที่และแนวทางในการปรับปรุงภูมิทัศน์เมืองที่แตกต่างกันไป ซึ่งเราสามารถพิจารณาถึงความแตกต่างที่เกิดขึ้นกับเมืองเก่าทั้ง 3 ซึ่งจะส่งผลต่อรูปแบบการปรับปรุงภูมิทัศน์เมืองได้แก่

1. ลักษณะชุมชนและสภาพปัญหาในพื้นที่ที่ส่งผลต่อการอนุรักษ์

1.1 เกาะรัตนโกสินทร์ – มีลักษณะเป็นชุมชนเมืองอยู่อาศัยร่วมกับย่านเก่าแก่ซึ่งมักเป็นสถานที่สำคัญทางประวัติศาสตร์เช่น เป็นวังเก่า ย่านการค้าเก่าแก่ หรือเป็นอาคารราชการเก่าแก่ บางแห่งมีสภาพเสื่อมโทรมขาดความเป็นระเบียบเรียบร้อยและอยู่อาศัยกันอย่างแออัด

1.2 พระนครศรีอยุธยา – มีลักษณะเป็นชุมชนขนาดใหญ่หลายชุมชน ซึ่งมีทั้งชุมชนเก่าแก่และชุมชนสมัยใหม่อาศัยอยู่ในย่านประวัติศาสตร์ของเมืองและแทรกตัวอยู่ตามโบราณสถานต่างๆ รวมทั้งสถานที่ราชการ สถานศึกษา

1.3 มหานครปารีส – เป็นชุมชนเมืองขนาดใหญ่โดยเฉพาะในสมัยยุคปลายของราชวงศ์ เป็นชุมชนที่มีการอยู่อาศัยอย่างแออัด และเสื่อมโทรมไม่เป็นระเบียบเรียบร้อย

2. จุดมุ่งหมายและวิธีการดำเนินงาน ในการพัฒนาภูมิทัศน์เมือง

2.1 เกาะรัตนโกสินทร์ – จุดมุ่งหมายของแผนต้องการปรับปรุงพื้นที่สำคัญทางประวัติศาสตร์ให้มีทัศนียภาพที่สวยงาม โดยทำการควบคุมและย้ายชุมชนเมืองออกจากพื้นที่ตามโครงการพัฒนาทั้ง 21โครงการตามแนวทาง Urban Renewal และพัฒนาให้เป็นพื้นที่สีเขียวของเมือง ทำให้เกิดการต่อต้านจากชุมชนเมือง

2.2 พระนครศรีอยุธยา – จุดมุ่งหมายต้องการอนุรักษ์พื้นที่โบราณสถานที่มีลักษณะเป็นกลุ่มโบราณสถานขนาดใหญ่ โดยพัฒนาพื้นที่ในรูปแบบอุทยานประวัติศาสตร์ ทำการรื้อถอนชุมชนที่ตั้งอยู่ในเขตอุทยานให้ออกจากพื้นที่และพัฒนาโบราณสถานเพื่อการท่องเที่ยวอย่างเต็มรูปแบบ แต่เกิดปัญหาเรื่องการเสื่อมโทรมของพื้นที่อันเนื่องมาจากชุมชนที่ตั้งอยู่โดยรอบและการขาดการดูแลรักษาจากหน่วยงานที่ดูแล

2.3 มหานครปารีส – พัฒนาพื้นที่โดยเน้นให้เกิดภูมิทัศน์เมืองที่สวยงาม เน้นการใช้ประโยชน์จากพื้นที่ทางประวัติศาสตร์ให้รองรับการใช้งานในปัจจุบัน โดยประสานแนวทางการมีส่วนร่วมของประชาชน โดยมีจุดมุ่งหมายในการสร้างคุณภาพชีวิตที่ดีแก่ชุมชนเมือง

ทั้งนี้เราสามารถวิเคราะห์แนวทางในการปรับปรุงภูมิทัศน์เมืองและพื้นที่ประวัติศาสตร์ของเมืองโดยแบ่งเป็น 3 ประเด็นอันได้แก่

ประเด็นที่ 1 การปรับปรุงภูมิทัศน์พื้นที่เสื่อมโทรม ชุมชนในพื้นที่ และพื้นที่พาณิชยกรรมของเมือง

1. เกาะรัตนโกสินทร์ : ชุมชนที่อาศัยอยู่ในพื้นที่เกาะรัตนโกสินทร์ เป็นชุมชนเก่าแก่ และถือเป็นเอกลักษณ์ของพื้นที่ ซึ่งแนวทางในการพัฒนาพื้นที่คือคงวิถีชีวิต ความเป็นอยู่ของชุมชนดั้งเดิมเอาไว้ และมีการพัฒนาคุณภาพชีวิตความเป็นอยู่ของผู้ที่อาศัยอยู่ในชุมชนเดิมให้ดียิ่งขึ้น แต่ปัจจุบันเนื่องจากความเจริญเติบโตของพื้นที่โดยรอบซึ่งส่งผลต่อลักษณะภูมิทัศน์เมืองอย่างหลีกเลี่ยงไม่ได้

2. เมืองเก่าพระนครศรีอยุธยา : การพัฒนาภูมิทัศน์เมืองเน้นในพื้นที่ศูนย์กลางย่านประวัติศาสตร์ อันได้แก่พื้นที่เกาะเมืองและพื้นที่อุทยานประวัติศาสตร์ นอกเหนือจากนั้นยังไม่มี การวางแผนพัฒนาพื้นที่อย่างชัดเจน และมีการใช้ที่ดินอย่างเหมาะสมเช่นการพัฒนาจังหวัดให้เป็นเมืองอุตสาหกรรมเป็นต้น โดยในปัจจุบันหลังจากที่พื้นที่อุทยานประวัติศาสตร์อยู่ในความดูแลของเทศบาลและทำให้เกิดปัญหาในการดูแลรักษาสภาพพื้นที่ทำให้เกิดความเสื่อมโทรม

3. เมืองปารีส : เมืองปารีสมีการพัฒนาภูมิทัศน์เมืองโดยมีการวางแผนการพัฒนาเมืองไว้ล่วงหน้าและมีการแบ่งพื้นที่สำหรับการพัฒนาสมัยใหม่และพื้นที่ย่านประวัติศาสตร์อย่างชัดเจน

ประเด็นที่ 2 การพัฒนาพื้นที่เปิดโล่งของเมืองและพื้นที่สีเขียวของเมือง

1. เกาะรัตนโกสินทร์ : โครงการพัฒนาพื้นที่เกาะกรุงรัตนโกสินทร์มีการกำหนดแผนการพัฒนาพื้นที่ให้เป็นสวนสาธารณะและพื้นที่เพื่อการนันทนาการอย่างชัดเจน แต่ยังเป็นลักษณะโครงการเฉพาะพื้นที่ ซึ่งยังไม่มี การวางแผนพื้นที่เปิดโล่งของเมืองในลักษณะเชื่อมโยงถึงกันเป็นโครงข่าย และยังไม่สามารถพัฒนาพื้นที่ริมแม่น้ำเจ้าพระยา และพื้นที่ฟูความเป็นเมืองที่ใช้การคมนาคมทางน้ำเป็นหลักได้เช่นดังอดีต

2. เมืองเก่าพระนครศรีอยุธยา : พื้นที่เปิดโล่งที่สำคัญของเมืองได้แก่พื้นที่อุทยานประวัติศาสตร์ และมีการพัฒนาพื้นที่โบราณสถานบางแห่งให้เป็นพื้นที่เปิดโล่งของเมืองเช่นวัดชัยวัฒนา เป็นต้น นอกนั้นยังไม่มีการพัฒนาพื้นที่เปิดโล่งของเมืองชัดเจน

3. เมืองปารีส : เป็นเมืองต้นแบบในการจัดการระบบพื้นที่เปิดโล่งของเมือง(Open Space System) มีการพัฒนาพื้นที่ว่างของเมืองในทุกระดับอย่างเป็นระบบ ตั้งแต่ระดับ Pocket Park ขนาดเล็กไปจนถึงการสร้างสวนสาธารณะขนาดใหญ่ การพัฒนาพื้นที่สีเขียวริมแม่น้ำให้เป็นพื้นที่เปิดโล่งของเมือง

ประเด็นที่ 3 การประสานแนวทางการอนุรักษ์สถาปัตยกรรม โบราณสถาน และย่านประวัติศาสตร์

1. เกาะรัตนโกสินทร์ : เน้นการอนุรักษ์สถาปัตยกรรมเก่าแก่ ได้แก่ พระราชวัง วัด และอาคารพาณิชย์กรรมเก่าแก่โดยพยายามที่จะให้ประโยชน์จากอาคารเหล่านั้นให้มากที่สุด โดยพยายามควบคุมการใช้ที่ดินพื้นที่โดยรอบและการก่อสร้างไม่ให้ไปรบกวนอาคารทางประวัติศาสตร์เหล่านั้น

2. เมืองเก่าพระนครศรีอยุธยา : อาคารโบราณสถานเก่าแก่ภายในจังหวัดพระนครศรีอยุธยามักเป็นซากโบราณสถานซึ่งกลายเป็นสถานที่ท่องเที่ยว แต่พื้นที่โดยรอบเกาะเมืองยังไม่มีการประสานแนวทางการอนุรักษ์ภูมิทัศน์อย่างชัดเจน

3. เมืองปารีส : ฝ่ายบริหารเมืองปารีสมีแนวความคิดในการอนุรักษ์พื้นที่สำคัญทางประวัติศาสตร์ในรูปแบบประสานความเก่าและใหม่เอาไว้ด้วยกัน ซึ่งรูปแบบการพัฒนาเมืองเป็นการประสานแนวคิดในการอนุรักษ์เอาไว้อย่างชัดเจน

โดยสรุปแล้วจากการศึกษากรณีศึกษาทั้งสามทำให้ได้ทราบถึงแนวทางในการกำหนดรูปแบบที่การปรับปรุงภูมิทัศน์เหมาะสม เพื่อนำไปปรับใช้กับการเสนอแนวทางการปรับปรุงภูมิทัศน์เมืองประวัติศาสตร์ลพบุรี ในเรื่องต่างๆ ได้แก่

1. แนวทางการอนุรักษ์และจัดการพื้นที่โบราณสถาน ทั้งในเรื่องของชุมชนที่ตั้งอยู่โดยรอบโบราณสถานซึ่งพิจารณาในประเด็นของการอนุรักษ์โบราณสถาน การรื้อย้ายชุมชนออกจากพื้นที่วิถีชีวิตชุมชนอันเกี่ยวเนื่องกับประเพณีวัฒนธรรมของเมือง การศึกษาแนวทางในการอาศัยอยู่ร่วมกันระหว่างพื้นที่โบราณสถานและชุมชน โดยหาแนวทางในการอยู่ร่วมกันโดยทำให้เกิดความเสียหายแก่สภาพภูมิทัศน์พื้นที่ทางประวัติศาสตร์ให้น้อยที่สุดการปรับปรุงทัศนียภาพเมืองและทัศนียภาพโบราณสถานได้แก่ การออกมาตรการในการดูแลรักษาสภาพภูมิทัศน์ในพื้นที่ประวัติศาสตร์ที่ อาทิเช่นแนวทางการกำหนดระยะถอยร่นออกจากพื้นที่โบราณสถาน และการออกแบบองค์ประกอบทางภูมิสถาปัตยกรรม

2. แนวทางการจัดการท่องเที่ยวในเขตเมืองประวัติศาสตร์ จากกรณีศึกษาซึ่งเป็นเมืองประวัติศาสตร์ที่ได้รับความนิยมจากนักท่องเที่ยวในการเป็นสถานที่ท่องเที่ยว ซึ่งก่อให้เกิดผลกระทบต่างๆ ที่เด่นชัดได้แก่ความเสียหายที่เกิดแก่สภาพภูมิทัศน์เมืองและภูมิทัศน์โบราณสถาน อันเนื่องมาจากการขาดการควบคุมรูปแบบและปริมาณการท่องเที่ยวที่เกิดขึ้นในเมืองนั้น อีกทั้งรวมทั้งแนวทางการบริหารจัดการ การท่องเที่ยวด้วย

3. การจัดการภูมิทัศน์เมือง ในเรื่องของการดูแลรักษาสภาพภูมิทัศน์ การสร้างสภาพแวดล้อมที่ดีแก่การอยู่อาศัย รวมทั้งแนวทางการพัฒนาพื้นที่เปิดโล่งของเมือง ซึ่งส่วนใหญ่เป็นพื้นที่เปิดโล่งที่ได้จากพื้นที่โบราณสถานหรือพื้นที่ประวัติศาสตร์ของเมือง

ซึ่งทั้งหมดนี้จะนำไปสู่การเสนอแนวทางการปรับปรุงภูมิทัศน์เมืองประวัติศาสตร์ลพบุรีต่อไป



ศูนย์วิทยทรัพยากร
จุฬาลงกรณ์มหาวิทยาลัย