

## บทที่ 5

### ชุมชนโรงงานสุราและชุมชนอาคารสงเคราะห์

เพื่อให้เข้าใจลักษณะพื้นฐานของชุมชนโรงงานสุราและชุมชนอาคารสงเคราะห์ก่อนที่จะไปสู่การเปรียบเทียบและกระบวนการ จึงจะอธิบายลักษณะทางกายภาพและครัวเรือนเบื้องต้นของชุมชนทั้งสองดังนี้

#### 5.1 ลักษณะทางกายภาพชุมชนโรงงานสุราและชุมชนอาคารสงเคราะห์

##### 5.1.1 ชุมชนโรงงานสุรา

###### 1. ที่ตั้งและการเข้าถึง

ชุมชนโรงงานสุราตั้งอยู่ในพื้นที่ 9 ไร่ของโรงงานสุราพระนครศรีอยุธยา(ยกเลิกกิจการปี พ.ศ.2541)บริเวณริมคลองโรงงานสุราซึ่งเป็นที่ดินของกรมธนารักษ์ โดยปัจจุบันได้ให้กรมศิลปากรเช่าเพื่อใช้เป็นพื้นที่รองรับการโยกย้ายชุมชนบุกรุกโบราณสถานตามแผนแม่บทนครประวัติศาสตร์พระนครศรีอยุธยา ระยะที่ 1

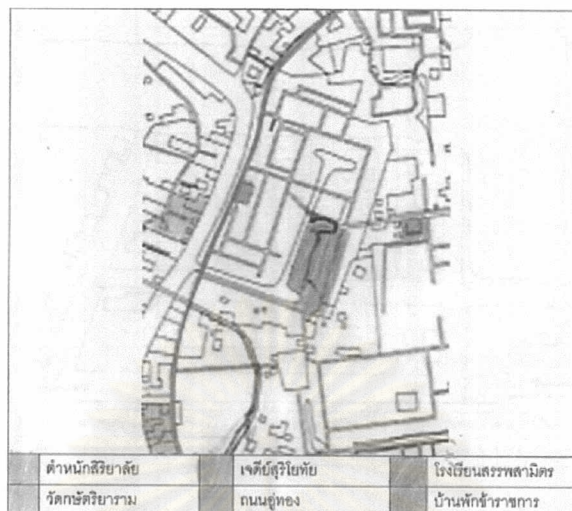
ทิศเหนือติดและทิศตะวันออกติดบ้านพักข้าราชการโรงงานสุรา ทิศใต้ติดถนนผ่านหน้าชุมชนกรมทำยวงและชุมชนหน้าพระตำหนัก ทิศตะวันตกติดคลองโรงงานสุราและศูนย์วิชาการกรมศิลปากรบริเวณเจดีย์สุริโยทัย



รูปที่ 5.1 ที่ตั้งชุมชนโรงงานสุรา

การเข้าถึงชุมชนโรงงานสุราสามารถใช้ได้สองเส้นทาง คือ ทางถนนคู่ทางด้านตะวันตก บริเวณคลองโรงงานสุราตรงข้ามวัดกษัตริย์ารามโดยเข้าถนนเรียบคลองโรงงานสุราประมาณ 300

เมตร อีกทางหนึ่งคือทางถนนป่าไทนข้ามสะพานคลองท่อผ่านโรงเรียนสรรพสามิตและบ้านพักข้าราชการโรงงานสุรา



รูปที่ 5.2 การเข้าถึงชุมชนโรงงานสุรา

ในพื้นที่รองรับการโยกย้ายชุมชนบุกรุกโบราณสถานในโรงงานสุรานั้นการออกแบบพื้นที่แบ่งได้เป็นสองส่วน คือ ทางด้านเหนือออกแบบผังเมื่อปี พ.ศ.2542 เพื่อรองรับการโยกย้ายชุมชนในปี พ.ศ.2542 จำนวน 48 ราย และส่วนที่สองคือพื้นที่ทางด้านใต้ออกแบบผังในปี พ.ศ.2543 เพื่อรองรับการโยกย้ายชุมชนในปี พ.ศ.2543-2544 จำนวน 64 ราย ซึ่งในการศึกษาคั้งนี้จะทำการศึกษาในพื้นที่ด้านใต้ที่เป็นประชากรในการศึกษาเท่านั้น



รูปที่ 5.3 การแบ่งพื้นที่โรงงานสุรา

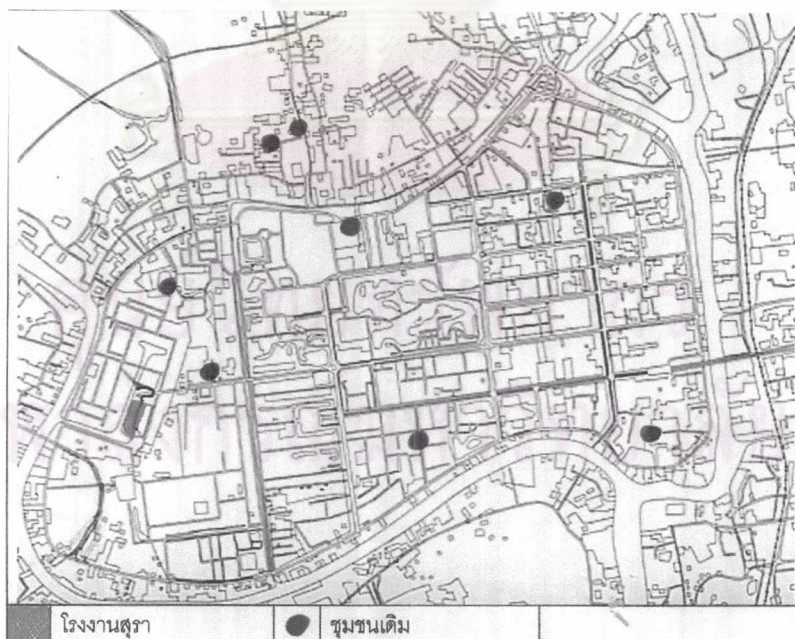
## 2. ความเป็นมาของชุมชนโรงงานสุรา

ชุมชนโรงงานสุราที่ทำการศึกษาเป็นชุมชนใหม่ที่เกิดจากการโยกย้ายชุมชนที่บุกรุกโบราณสถานในเกาะเมืองพระนครศรีอยุธยา รวมไว้ในพื้นที่รองรับในโรงงานสุราในระหว่างปี พ.ศ.2543-2544 โดยกรมศิลปากรเป็นผู้ดำเนินการผ่านทางอุทยานประวัติศาสตร์พระนครศรีอยุธยา

ซึ่งชาวชุมชนที่ถูกโยกย้ายมาจากพื้นที่ต่างๆ สามารถแบ่งออกได้เป็น

1. รื้อย้ายมาจากชุมชนวัดโลกยสุธา จำนวน 1 ราย
2. รื้อย้ายมาจากชุมชนวัดชุมแสง 5 ราย
3. รื้อย้ายจากชุมชนคลองรำเหย 5 ราย
4. รื้อย้ายมาจากชุมชนวัดสุวรรณดาราม จำนวน 31 ราย
5. รื้อย้ายมาจากชุมชนวัดจنگลม จำนวน 4 ราย
6. รื้อย้ายมาจากชุมชนวัดตะไกร 1 ราย
7. รื้อย้ายมาจากชุมชนวัดพระยาแมน 1 ราย
8. รื้อย้ายมาจากชุมชนหน้าโรงงานสุรา 6 ราย
9. รื้อย้ายมาจากชุมชนวัดธรรมมิกราช 9 ราย

รวมมีชาวบ้านที่ถูกรื้อย้ายจำนวน 64 ราย แต่มีการจัดสรรที่ดินให้กับชาวชุมชนในโรงงานสุรา 57 แปลง



รูปที่ 5.4 ที่ตั้งชุมชนเดิมก่อนการรื้อย้าย

### 3. ลักษณะทางกายภาพของชุมชนโรงงานสุรา

#### 3.1 ผังชุมชน

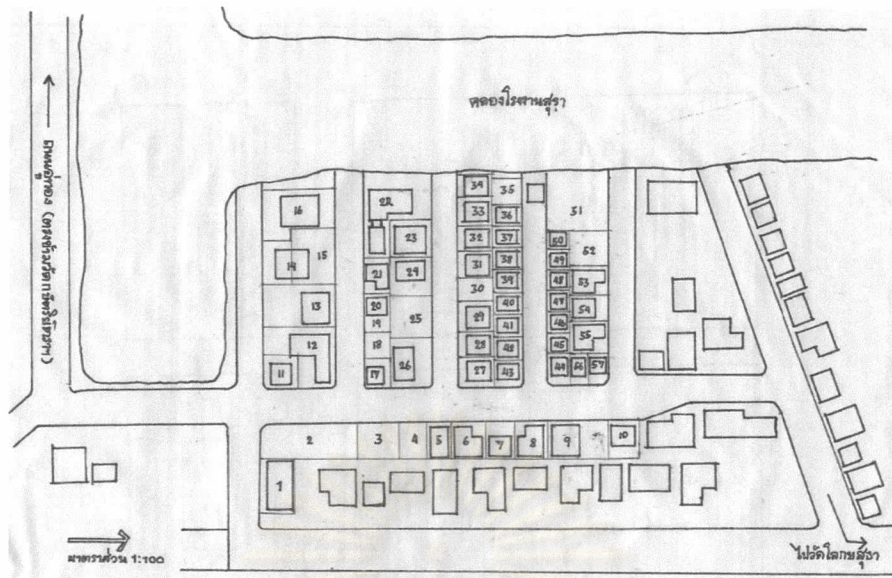
ชุมชนโรงงานสุราตั้งอยู่ในพื้นที่ขนาด 9 ไร่รูปสี่เหลี่ยมผืนผ้าขนาดกว้าง 95 เมตรยาว 150 เมตร บริเวณริมคลองโรงงานสุรา มีถนนเข้าถึงที่ดินทุกแปลงโดยแบ่งเป็นถนนหลักคอนกรีตกว้าง 14 เมตร จากทิศใต้หน้าทางแยกเข้าบ้านพักข้าราชการโรงงานสุราไปยังพื้นที่รองรับในช่วงปี พ.ศ.2542 ทางทิศเหนือ และถนนซอยคอนกรีตขนาดกว้าง 8 เมตรห่างกันทุกๆ 25 เมตรจำนวน 5 ซอยโดยแต่ละซอยจะไปสิ้นสุดบริเวณตลิ่งริมคลองโรงงานสุรา

แปลงที่ดินแบ่งเป็นขนาดได้ดังนี้

1. ขนาดที่ดิน 15 ตารางวา จำนวน 9 แปลง
2. ขนาดที่ดิน 20 ตารางวา จำนวน 14 แปลง
3. ขนาดที่ดิน 30 ตารางวา จำนวน 13 แปลง
4. ขนาดที่ดิน 40 ตารางวา จำนวน 7 แปลง
5. ขนาดที่ดิน 50 ตารางวา จำนวน 2 แปลง
6. ขนาดที่ดิน 60 ตารางวา จำนวน 4 แปลง
7. ขนาดที่ดิน 70 ตารางวา จำนวน 2 แปลง
8. ขนาดที่ดิน 90 ตารางวา จำนวน 1 แปลง
9. ขนาดที่ดิน 100 ตารางวา จำนวน 6 แปลง

การจัดแปลงที่ดินจะจัดตามขนาดแปลงที่ดินขดเขยโดยเรียงจากขนาดที่ดินใหญ่ไปขนาดเล็กโดยที่ดินขดเขยขนาดใหญ่จะอยู่บริเวณถนนซอยที่ 1 ไล่ไปจนถึงซอยที่ 4 ซึ่งมีขนาดที่ดินขดเขยเล็กที่สุด

การใช้ที่ดินใช้เพื่อเป็นที่อยู่อาศัยทั้ง 57 แปลงหรือประมาณ 7 ไร่ และพื้นที่ถนนอีกประมาณ 2 ไร่ ไม่พบพื้นที่ส่วนกลางหรือพื้นที่สาธารณะในชุมชน จากการลงพื้นที่ศึกษาพบที่ว่างอยู่มากเนื่องจากเจ้าของที่ดินดังกล่าวยังไม่ย้ายเข้ามาอยู่อาศัยในชุมชน



รูปที่ 5.5 ผังแปลงที่ดินชุมชนโรงงานสุรา

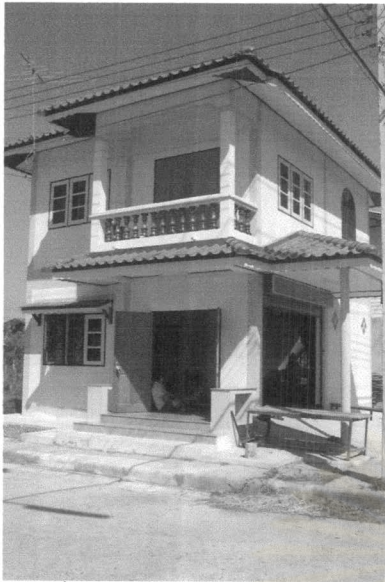
### 3.2 ลักษณะที่อยู่อาศัยในชุมชน

จากการศึกษาเบื้องต้นพบว่าราษฎรได้ก่อสร้างอาคารแล้ว 46 แปลงเป็นบ้านเดี่ยวทั้งหมด การใช้ประโยชน์อาคารแบ่งออกเป็น อาคารเพื่อการอยู่อาศัยอย่างเดียว 43 หลัง และเป็นอาคารเพื่ออยู่อาศัยและการค้า 3 หลัง

ในจำนวนอาคารทั้ง 46 หลังพบความแตกต่างทั้งในเรื่องขนาด รูปแบบสถาปัตยกรรม และวัสดุก่อสร้าง ซึ่งสามารถจำแนกที่อยู่อาศัยในชุมชนออกตามชนิดของโครงสร้างและวัสดุก่อสร้างได้ดังนี้

ลักษณะโครงสร้างและวัสดุก่อสร้าง	จำนวน (หลัง)
บ้านปูนชั้นเดียว	3
บ้านปูนสองชั้น	6
บ้านครึ่งปูนครึ่งไม้ชั้นเดียว	0
บ้านครึ่งปูนครึ่งไม้สองชั้น	15
บ้านไม้ชั้นเดียว	9
บ้านไม้สองชั้น	13
รวม	46

ตารางที่ 5.1 ตารางแสดงลักษณะโครงสร้างและวัสดุก่อสร้างชุมชนโรงงานสุรา



รูปที่ 5.6 ตัวอย่างอาคารบ้านปูน 1



รูปที่ 5.7 ตัวอย่างอาคารบ้านปูน 2



รูปที่ 5.8 ตัวอย่างอาคารบ้านครึ่งปูนครึ่งไม้ 1



รูปที่ 5.9 ตัวอย่างอาคารบ้านครึ่งปูนครึ่งไม้ 2



รูปที่ 5.10 ตัวอย่างอาคารบ้านไม้ 1



รูปที่ 5.11 ตัวอย่างอาคารบ้านไม้ 2

## 5.1.2 ชุมชนอาคารสงเคราะห์

### 1. ที่ตั้งและการเข้าถึง

ชุมชนอาคารสงเคราะห์ตั้งอยู่บนพื้นที่ 1 ไร่ 3 งานบริเวณถนนป่าไทนหลังที่ว่าการอำเภอพระนครศรีอยุธยา และอยู่ตรงข้ามวิทยาลัยอาชีวศึกษาพระนครศรีอยุธยา พื้นที่ชุมชนเป็นที่ดินของกรมธนารักษ์โดยให้อยู่ในความดูแลของกองสวัสดิการเทศบาลนครพระนครศรีอยุธยา

ชุมชนสามารถเข้าได้ทางเดียว คือ ทางด้านถนนป่าไทนเยื้องกับวิทยาลัยอาชีวศึกษาพระนครศรีอยุธยา โดยเดินเข้าซอยไปประมาณ 50 เมตร



รูปที่ 5.12 ที่ตั้งชุมชนอาคารสงเคราะห์



รูปที่ 5.13 การเข้าถึงชุมชนอาคารสงเคราะห์

## 2. ความเป็นมาของชุมชนอาคารสงเคราะห์

ชุมชนอาคารสงเคราะห์เป็นชุมชนที่เกิดจากการสร้างเคหะสงเคราะห์ให้แก่ราษฎรที่ได้รับ ความเดือดร้อนจากเหตุการณ์เพลิงไหม้ตลาดเจ้าพรหมเมื่อประมาณปี พ.ศ.2500 ในสมัยจอมพล แปลก พิบูลสงคราม เป็นนายกรัฐมนตรีโดยให้กรมประชาสงเคราะห์เป็นผู้จัดสร้างในที่ดินของ กรมธนารักษ์และให้ผู้อยู่อาศัยจ่ายค่าเช่าที่ดินกับเทศบาลนครแล้วเทศบาลจึงส่งให้กับกรมธนา รัักษากครั้งหนึ่ง

จากการสัมภาษณ์กลุ่มตัวอย่างทำให้ทราบว่าเมื่อประมาณปี พ.ศ.2530 เทศบาลนคร ไม่ได้ต่อสัญญาเช่าที่ดินให้กับชุมชนอาคารสงเคราะห์และต้องการใช้ที่ดินเพื่อสร้างโรงเรียน ทำให้ ชุมชนไม่มีความมั่นคงในการอยู่อาศัยเป็นผลให้ชุมชนมีสภาพทรุดโทรมลง

ประมาณปี พ.ศ.2541 ชุมชนอาคารสงเคราะห์ได้ตั้งกลุ่มออมทรัพย์ด้วยการสนับสนุนของ เทศบาลนคร และสถาบันพัฒนาองค์กรชุมชน จากกลุ่มออมทรัพย์นี้ได้พัฒนาไปสู่การแก้ปัญหาที่ อยู่อาศัยและการปรับปรุงชุมชนอาคารสงเคราะห์ใหม่ทั้งชุมชนในปี พ.ศ.2543 ซึ่งสำเร็จเรียบร้อย แล้วในปัจจุบัน

จากประชากรที่เลือกศึกษาคือราษฎรในชุมชนอาคารสงเคราะห์จำนวน 66 ครัวเรือน จาก การสัมภาษณ์สถาปนิกชุมชนพบว่ามีชาวชุมชนที่ต้องการย้ายไปอยู่ที่อื่น 2 รายและผู้ต้องการบ้าน เพิ่ม 2 ราย ทำให้รวมแล้วโครงการต้องก่อสร้างที่อยู่อาศัย 66 หน่วยสำหรับ 64 ครัวเรือน

## 3. ผังชุมชน

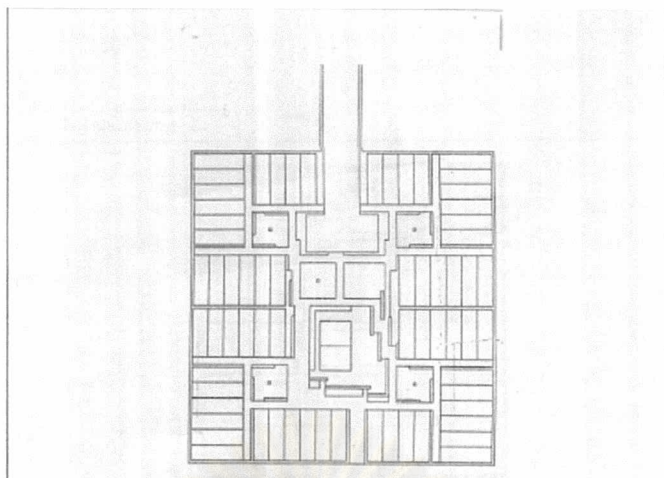
### 3.1 การวางผังชุมชน

ขนาดแปลงที่อยู่อาศัยในชุมชนอาคารสงเคราะห์มีทั้งหมด 66 แปลง แต่ละแปลงมีขนาด เท่ากันหมดคือ หน้ากว้าง 3 เมตร ลึก 10 เมตร

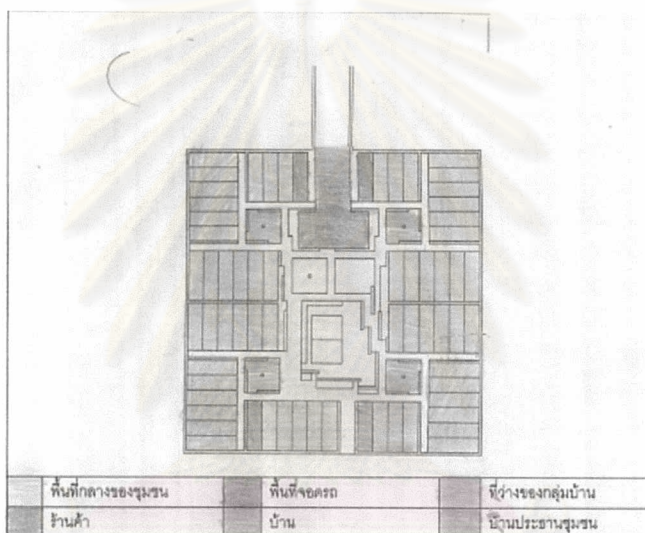
ผังชุมชนจัดวางแบบกลุ่มบ้าน โดยในชุมชนจะมี 4 กลุ่มบ้านแต่ละกลุ่มมีพื้นที่ว่าง ส่วนกลาง และเชื่อมต่อพื้นที่ส่วนกลางแต่ละกลุ่มด้วยพื้นที่กลางใหญ่ของชุมชนซึ่งใช้เป็นที่ประชุม ชุมชน ลานกีฬาของชุมชน พื้นที่ถนนและที่จอดรถอยู่ทางด้านหน้าของชุมชนโดยแยกออกจาก พื้นที่กลางของชุมชน

อาคารที่อยู่อาศัยหันหน้าเข้าหาที่ว่างส่วนกลางของแต่ละกลุ่ม โดยในแต่ละกลุ่มบ้านจะมี บ้านประมาณ 16 หลัง อาคารทุกหลังใช้สำหรับการอยู่อาศัย และมีเพียง 3 หลังที่ใช้เพื่อการค้า ภายใตชุมชนด้วย





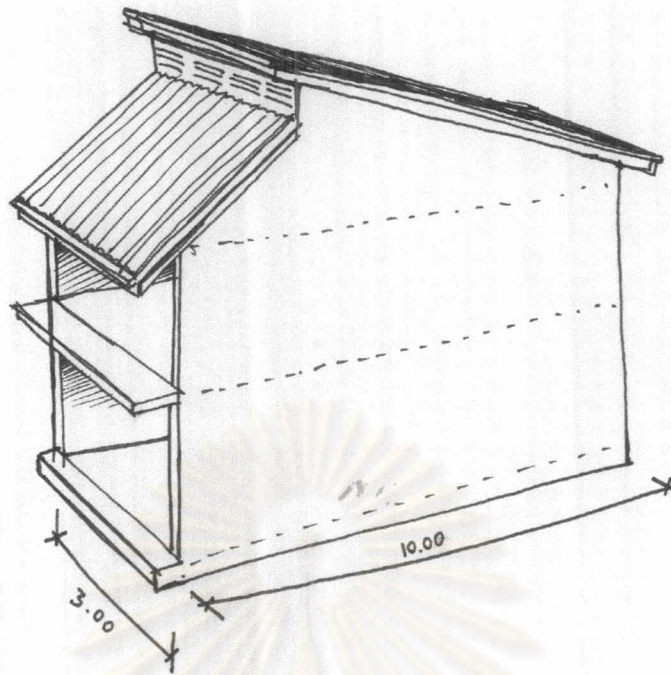
รูปที่ 5.14 ผังชุมชนอาคารสงเคราะห์



รูปที่ 5.15 ผังการใช้พื้นที่ชุมชนอาคารสงเคราะห์

### 3.2 อาคารที่อยู่อาศัย

ชุมชนอาคารสงเคราะห์มีอาคารอยู่ทั้งหมด 66 หลัง โดยเป็นอาคารเรือนแถวปูนหน้ากว้าง 3.5 เมตรลึก 10 เมตรสูง 2 ชั้นครึ่งซึ่งเป็นแบบมาตรฐานของชุมชนจำนวน 64 หลัง และเรือนแถวไม้ชั้นเดียวขนาดกว้าง 3.5 เมตรลึก 10 เมตรจำนวน 2 หลัง



รูปที่ 5.16 โครงสร้างต้นแบบมาตรฐานของชุมชนอาคารสงเคราะห์

อาคารปลูกสร้างให้เพียงโครงสร้างได้แก่ พื้น ผนังด้านข้าง และหลังคาเท่านั้น ส่วนผนังด้านหน้าหลังและการตกแต่งภายในให้เจ้าของบ้านแต่ละหลังต่อเติมกันเอง ซึ่งในชุมชนมีลักษณะการตกแต่งต่อเติมที่เห็นได้ชัด 3 ลักษณะคือ การตกแต่งด้วยไม้ ปูน และกระຈก



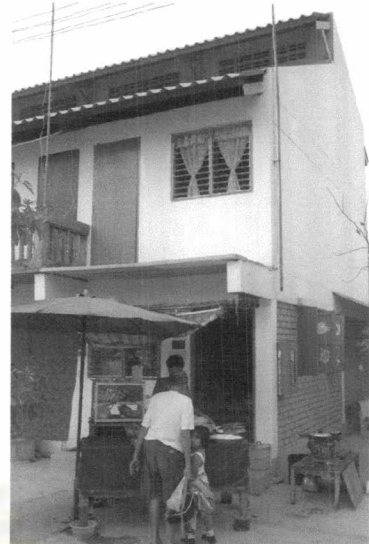
รูปที่ 5.17 ลักษณะอาคารในชุมชนอาคารสงเคราะห์



รูปที่ 5.18 ลักษณะการตกแต่งผิวหน้าอาคารด้วยกระຈก



รูปที่ 5.19 ลักษณะการตกแต่งผิวหน้าอาคารด้วยไม้



รูปที่ 5.20 ลักษณะการตกแต่งผิวหน้าอาคารด้วย

ปูน

#### 4. การเปรียบเทียบลักษณะทางกายภาพ

จากลักษณะทางกายภาพข้างต้นสามารถสรุปความแตกต่างทางกายภาพของสองชุมชนได้ดังนี้

ประเด็นเปรียบเทียบ	หน่วย	ชุมชนโรงงานสุรา	ชุมชนอาคารสงเคราะห์
ขนาดพื้นที่ชุมชน	ไร่-งาน-ตารางวา	9-0-0	1-3-0
การวางผังชุมชน	-	ถนนหลัง-ถนนซอย	กลุ่มบ้านและที่กลาง
จำนวนราษฎรในชุมชน	ครัวเรือน	64	66
ขนาดที่ดินต่อหน่วย	ตารางเมตร	ตั้งแต่ 60-400 ตาราง เมตร	35 ตารางเมตร
รูปแบบที่อยู่อาศัย		บ้านเดี่ยว	บ้านแถว 2 ชั้นครึ่ง

ตารางที่ 5.2 ตารางเปรียบเทียบลักษณะทางกายภาพระหว่างชุมชนโรงงานสุราและชุมชนอาคารสงเคราะห์

#### 5.2 ลักษณะทางเศรษฐกิจของชุมชนโรงงานสุราและชุมชนอาคารสงเคราะห์

##### 5.2.1 การประกอบอาชีพ

ชุมชนโรงงานสุรา จากการสัมภาษณ์กลุ่มตัวอย่างพบว่าการประกอบอาชีพราษฎรชุมชนโรงงานสุรามีลักษณะกระจายตัว ไม่พบอาชีพหลักของชุมชนที่ชัดเจนสอดคล้องกับที่มาของชุมชนซึ่งถูกโยกย้ายมาจากหลายที่

ชุมชนอาคารสงเคราะห์ จากการสัมภาษณ์กลุ่มตัวอย่างพบว่าการประกอบอาชีพราษฎรชุมชนโรงงานสุรามีลักษณะกระจายตัวเล็กน้อย โดยพบว่าอาชีพหลักของชุมชนอาคารสงเคราะห์คือ เป็นลูกจ้างเอกชน (ในนิคมอุตสาหกรรม) และค้าขาย

ลักษณะอาชีพ	จำนวนตัวอย่าง (ครัวเรือน)			
	ชุมชนโรงงานสุรา		ชุมชนอาคารสงเคราะห์	
รับจ้าง	4	28.5%	4	20%
ลูกจ้างเอกชน	2	14.3%	7	35%
ข้าราชการ	3	21.4%	1	5%
ค้าขาย	3	21.4%	6	30%
อาชีพอิสระ	0		1	5%
อื่นๆ	2	14.3%	1	5%
รวม	14	100%	20	100%

ตารางที่ 5.3 ตารางเปรียบเทียบการประกอบอาชีพของราษฎรระหว่างชุมชนโรงงานสุราและชุมชนอาคาร

### 5.2.2 ระดับรายได้ครัวเรือน

**ชุมชนโรงงานสุรา** จากการสัมภาษณ์กลุ่มตัวอย่างพบว่ารายได้ต่อเดือนมีการกระจายตัวแต่ไม่มากโดยพบว่ามีการกระจุกตัวอยู่ที่รายได้ประมาณ 5,000-10,000 บาท

**ชุมชนอาคารสงเคราะห์** จากการสัมภาษณ์กลุ่มตัวอย่างพบว่ารายได้ต่อเดือนของกลุ่มตัวอย่างส่วนใหญ่มีรายได้ไม่ถึง 10,000 บาท โดยแบ่งออกเป็นสองส่วนคือ รายได้ต่อเดือน 5,000-10,000 บาท และต่ำกว่า 5,000 บาทอย่างละเท่าๆกัน

จากการเปรียบเทียบรายได้ต่อเดือนพบว่าชุมชนโรงงานสุรามีระดับรายได้สูงกว่าชุมชนอาคารสงเคราะห์ แสดงว่าชุมชนโรงงานสุรามีฐานะทางการเงินดีกว่าชุมชนอาคารสงเคราะห์

ระดับรายได้ต่อเดือน (บาท)	จำนวนตัวอย่าง (ครัวเรือน)			
	ชุมชนโรงงานสุรา**		ชุมชนอาคารสงเคราะห์	
ต่ำกว่า 5,000 บาท	3	23.1%	9	45%
5,000-10,000 บาท	5	38.4%	9	45%
10,000-20,000 บาท	2	15.4%	2	10%
20,000-30,000 บาท	3	23.1%	0	
30,000-50,000 บาท	0		0	
มากกว่า 50,000 บาท	0		0	
รวม	13	100%	20	100%

ตารางที่ 5.4 ตารางเปรียบเทียบรายได้ต่อเดือนของราษฎรระหว่าง

ชุมชนโรงงานสุราและชุมชนอาคารสงเคราะห์

\*\*หมายเหตุ\*\* ตัวอย่างหมายเลข AS13 ไม่ให้ข้อมูล

### 5.2.3 ระยะทางเข้าสู่แหล่งงานและสาธารณูปการ

**ชุมชนโรงงานสุรา** จากการสัมภาษณ์กลุ่มตัวอย่างพบว่ามีเพียง 3 ตัวอย่างจาก 14 ตัวอย่างเท่านั้นที่ต้องเดินทางมากกว่า 10 กิโลเมตรเพื่อการประกอบอาชีพโดยเดินทางไปยังอำเภอเสนา นอกเหนือจากนี้ประกอบอาชีพและใช้สาธารณูปการภายในเกาะเมืองพระนครศรีอยุธยาทั้งสิ้นซึ่งมีระยะทางในการเดินทางไม่เกิน 5 กิโลเมตร

**ชุมชนอาคารสงเคราะห์** จากการสัมภาษณ์กลุ่มตัวอย่างพบว่ามีกลุ่มตัวอย่างถึง 8 จาก 20 ตัวอย่างที่ต้องเดินทางมากกว่า 10 กิโลเมตรเพื่อการประกอบอาชีพโดยเกือบทั้งหมดจะเดินทางไปยังนิคมอุตสาหกรรมโรจนะ นอกเหนือจากนี้จะประกอบอาชีพและใช้สาธารณูปการภายในเกาะเมืองพระนครศรีอยุธยาทั้งสิ้นซึ่งมีระยะทางในการเดินทางไม่เกิน 5 กิโลเมตร

ระดับรายได้ต่อเดือน (บาท)	จำนวนตัวอย่าง (ครัวเรือน)			
	ชุมชนโรงงานสุรา**		ชุมชนอาคารสงเคราะห์	
ยานพาหนะส่วนตัว	9	64%	7	35%
รถรับจ้าง	0	0	6	30%
รถบริการสาธารณะ	4	29%	1	5%
รถสวัสดิการ	1	7%	4	20%
เดิน	0	0	2	10%
อาศัยที่บ้าน	0	0	0	0
<b>รวม</b>	<b>14</b>	<b>100</b>	<b>20</b>	<b>100</b>

ตารางที่ 5.5 เปรียบเทียบวิธีการเดินทางระหว่างชุมชนโรงงานสุราและชุมชนอาคารสงเคราะห์

### 5.2.4 ระยะเวลาเข้าสู่แหล่งงานและสาธารณูปการ

**ชุมชนโรงงานสุรา** ระยะเวลาในการเดินทางเพื่อประกอบอาชีพและการเข้าถึงสาธารณูปการของกลุ่มตัวอย่างทั้ง 14 ตัวอย่างใช้เวลาประมาณ 20-30 นาที โดยกลุ่มตัวอย่างส่วนใหญ่มียานพาหนะเป็นของตนเองทำให้มีความสะดวกในการเดินทาง

**ชุมชนอาคารสงเคราะห์** ระยะเวลาในการเดินทางเพื่อประกอบอาชีพและการเข้าถึงสาธารณูปการของกลุ่มตัวอย่างทั้ง 20 ตัวอย่างใช้เวลาประมาณ 20-30 นาที โดยกลุ่มตัวอย่างส่วนใหญ่มียานพาหนะเป็นของตนเองและใช้บริการรถรับจ้างด้านหน้าชุมชน เนื่องจากชุมชนตั้งอยู่กลางเมืองพระนครศรีอยุธยาทำให้มีความสะดวกในการเดินทาง

### 5.3 ลักษณะทางสังคมของชุมชนโรงงานสุราและชุมชนอาคารสงเคราะห์

#### 5.3.1 ขนาดของครัวเรือน

**ชุมชนโรงงานสุรา** ความหนาแน่นของราษฎรในชุมชนโรงงานสุราเฉลี่ยต่อครัวเรือนเท่ากับ 3.5 คนต่อครัวเรือน

**ชุมชนอาคารสงเคราะห์** ความหนาแน่นของราษฎรในชุมชนอาคารสงเคราะห์เฉลี่ยต่อครัวเรือน เท่ากับ 3.6 คนต่อครัวเรือน

ขนาดครัวเรือนของทั้งสองชุมชนมีขนาดใกล้เคียงกันคือ ชุมชนโรงงานสุรามีขนาด 3.5 คนต่อครัวเรือนและชุมชนอาคารสงเคราะห์มีขนาด 3.6 คนต่อครัวเรือน

จำนวนสมาชิกในครัวเรือน	จำนวนตัวอย่าง (ครัวเรือน)			
	ชุมชนโรงงานสุรา		ชุมชนอาคารสงเคราะห์	
1 คน	1	7%	0	
2 คน	3	21.4%	6	30%
3 คน	3	21.4%	6	30%
4 คน	2	14.3%	4	20%
5 คน	2	14.3%	1	5%
6 คน	3	21.4	1	5%
มากกว่า 6 คน	0		2	10%
<b>รวม</b>	<b>14</b>	<b>100%</b>	<b>20</b>	<b>100%</b>

ตารางที่ 5.6 ตารางเปรียบเทียบขนาดครัวเรือนระหว่างชุมชนโรงงานสุราและชุมชนอาคารสงเคราะห์

#### 5.3.2 ระดับการศึกษาของครัวเรือน

**ชุมชนโรงงานสุรา** จากการสัมภาษณ์กลุ่มตัวอย่างพบว่า ระดับการศึกษาเฉลี่ยของชุมชนโรงงานสุราคือระดับมัธยมศึกษาตอนปลาย โดยผลการสัมภาษณ์มีการกระจายตัวดังตาราง

**ชุมชนอาคารสงเคราะห์** จากการสัมภาษณ์กลุ่มตัวอย่างพบว่า ระดับการศึกษาเฉลี่ยของชุมชนอาคารสงเคราะห์คือระดับมัธยมศึกษาตอนต้น โดยผลการสัมภาษณ์แบ่งออกได้ดังนี้

จำนวนสมาชิกในครัวเรือน	จำนวนตัวอย่าง (ครัวเรือน)			
	ชุมชนโรงงานสุรา		ชุมชนอาคารสงเคราะห์	
ต่ำกว่าประถมศึกษา	0	0	0	0
ระดับประถมศึกษา	0	0	7	35%

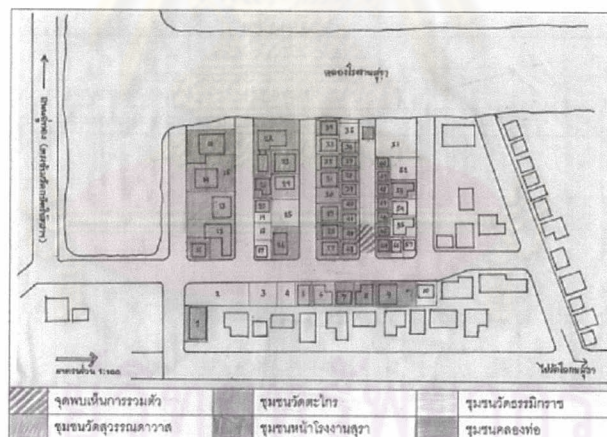
จำนวนสมาชิกในครัวเรือน	จำนวนตัวอย่าง (ครัวเรือน)			
	ชุมชนโรงงานสุรา		ชุมชนอาคารสงเคราะห์	
มัธยมศึกษาตอนต้น	4	28%	7	35%
มัธยมศึกษาตอนปลาย-ปวช.	5	36%	1	5%
อุดมศึกษา	5	36%	4	20%
บัณฑิตศึกษา	0	0	1	5%
รวม	14	100%	20	100%

ตารางที่ 5.7 ตารางเปรียบเทียบระดับการศึกษาสูงสุดของครัวเรือนระหว่าง  
ชุมชนโรงงานสุราและชุมชนอาคารสงเคราะห์

#### 5.3.4 การแบ่งกลุ่มทางสังคมและเครือญาติ

**ชุมชนโรงงานสุรา** จากข้อมูลรายชื่อราษฎรที่ได้รับการขุดเซยที่ดินในโรงงานสุรานั้นพบว่ามีการโยกย้ายจากโบราณสถานหลายแห่งทำให้ในชุมชนใหม่ในโรงงานสุรามีการจัดกลุ่มตามที่ตั้งของราษฎร จากการลงพื้นที่ศึกษาไม่พบการรวมตัวระดับชุมชนแต่พบเพียงการรวมตัวในระดับกลุ่มในพื้นที่เท่านั้น ซึ่งจุดที่พบการรวมตัวมากที่สุดคือร้านค้าในบริเวณถนนซอยที่

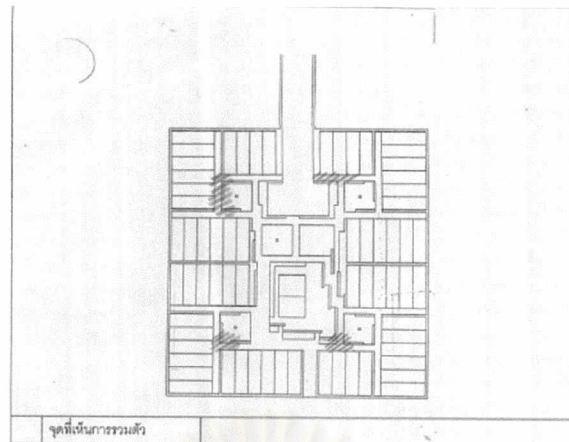
4



รูปที่ 5.21 แผนที่แสดงแหล่งที่มาของราษฎรและจุดที่พบเห็นการรวมตัวในชุมชนโรงงานสุรา

**ชุมชนอาคารสงเคราะห์** จากความเป็นมาของชุมชนอาคารสงเคราะห์พบว่ามีการรวมตัวเป็นกลุ่มเครือญาติอยู่แล้วเนื่องจากมีการสมรสระหว่างราษฎรในครัวเรือนต่างๆในชุมชนและปัจจุบันราษฎรในชุมชนเป็นรุ่นที่ 2 และ 3 ที่เกิดและเติบโตในชุมชนจึงมีความผูกพันกับชุมชนและเพื่อนบ้านในชุมชน มีการแบ่งกลุ่มบ้างตามความสนิทสนมของแต่ละครอบครัวและความใกล้ชิดของเครือญาติในชุมชน

จากการศึกษาในพื้นที่ชุมชนอาคารสงเคราะห์พบว่ามีการรวมกลุ่มของราษฎรในพื้นที่ว่างของกลุ่มบ้านมากกว่าพื้นที่ว่างกลางของชุมชน



รูปที่ 5.22 แผนที่แสดงจุดที่พบเห็นการรวมตัวของราษฎรชุมชนอาคารสงเคราะห์

### 5.3.5 กลุ่มเครือข่ายในชุมชน

**ชุมชนโรงงานสุรา** จากการสัมภาษณ์กลุ่มตัวอย่างพบว่ากลุ่มตัวอย่างส่วนใหญ่มีญาติสนิทที่ถูกรื้อย้ายมาพร้อมกันประมาณ 1-2 ครอบครัวอาศัยอยู่ในชุมชน

จากข้อมูลที่ได้จากการสัมภาษณ์กลุ่มตัวอย่างเกี่ยวกับการแบ่งกลุ่มและเครือข่ายในชุมชนพบว่าชุมชนโรงงานสุรามีการรวมกลุ่มเป็นกลุ่มย่อยตามแหล่งที่มาและเครือข่าย โดยไม่มีการรวมตัวกันทั้งชุมชน

จากการสัมภาษณ์กลุ่มตัวอย่างพบว่ากลุ่มตัวอย่างส่วนใหญ่มีญาติสนิทในชุมชนอยู่ประมาณ 3-5 ครอบครัว ซึ่งญาติเหล่านี้จะกระจายตัวอยู่ทั่วทั้งชุมชน โดยจากการสัมภาษณ์ได้ผลออกมาดังนี้

จากการเปรียบเทียบพบว่าจำนวนญาติในชุมชนอาคารสงเคราะห์มีสูงกว่าชุมชนโรงงานสุรา แสดงว่าชุมชนอาคารสงเคราะห์มีพื้นฐานความสัมพันธ์ในระดับเครือญาติมากกว่าชุมชนโรงงานสุรา

จำนวนญาติในชุมชน	จำนวนตัวอย่าง (ครัวเรือน)			
	ชุมชนโรงงานสุรา		ชุมชนอาคารสงเคราะห์	
ไม่มี	2	14.3%	3	15%
1-2 ครอบครัว	9	64.3%	5	25%
2-3 ครอบครัว	2	14.3%	3	15%
3-5 ครอบครัว	0		5	25%
5-10 ครอบครัว	1	7.1%	2	10%
มากกว่า 10 ครอบครัว	0		2	10%
<b>รวม</b>	<b>14</b>	<b>100%</b>	<b>20</b>	<b>100%</b>

ตารางที่ 5.8 ตารางเปรียบเทียบจำนวนญาติสนิทในชุมชนระหว่างชุมชนโรงงานสุราและชุมชนอาคารสงเคราะห์