



## บทที่ 2

### ความรู้ทั่วไปเกี่ยวกับปลาไหลญี่ปุ่น

ญี่ปุ่นได้ริเริ่มการเลี้ยงปลาไหลมาตั้งแต่ปี ค.ศ. 1894<sup>1</sup> (พ.ศ. 2437) ปลาไหลในโลกมีอยู่ด้วยกันทั้งหมด 16 พันธุ์ แต่พันธุ์ที่นิยมเลี้ยงและบริโภคมากที่สุดจนถึงเอาเป็นอาชีพได้ คือปลาไหลพันธุ์ญี่ปุ่น (Japanese Eel) มีชื่อทางวิทยาศาสตร์ว่า *Anguilla Japonica* (Temminck & Schlegel) อยู่ในครอบครัว Anguillidae ชาวญี่ปุ่นเรียกว่า อุนาจิ (Unagi) ชาวจีนไต้หวันเรียกว่า มัวฮี (Moa Hi)

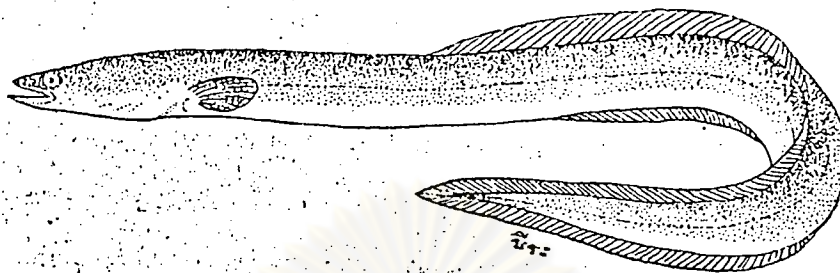
ปลาไหลพันธุ์ญี่ปุ่นนี้มีความเหมาะสมที่จะนำมาเลี้ยงในบ่อ เนื่องจากเลี้ยงง่าย โตเร็ว เมื่อมีรสชาติอร่อยและประการสำคัญคือตลาดมีความต้องการสูง จึงทำให้จำหน่ายได้ในราคาดี ปัจจุบันมีสถิติว่ามนุษย์ทั่วโลกนิยมบริโภคปลาไหลชนิดนี้มีละกว่า 60,000 ตัน โดยจับจากธรรมชาติประมาณ 20,000 ตัน และอีกประมาณ 40,000 ตันเป็นปลาเลี้ยง<sup>2</sup> สำหรับในประเทศไทยมีการเลี้ยงปลาไหลญี่ปุ่นมาตั้งแต่ปี พ.ศ. 2517 แล้ว

#### รูปร่างลักษณะ

ปลาไหลที่เลี้ยงนี้มีลักษณะคล้ายปลา "ตูหนา" ในเมืองไทย ต่างจากปลาไหลนาตรงที่มีครีบหู (pectoral fin) โดยปกติแล้วข้างหลังตัวปลาจะเป็นสีน้ำตาลแก่หรือสีดำปนเทา ส่วนท้องจะเป็นสีขาวนวล (silvery white) แต่ในบางครั้งสีอาจเปลี่ยนไปตามสภาพสิ่งแวดล้อม ลำตัวมีลักษณะกลมยาว ส่วนหางจะแบนไปทางด้านข้าง มีเกล็ดขนาดเล็กมากฝังอยู่ใต้ผิวหนัง ซึ่งดูเผิน ๆ แล้วคล้ายกับว่าไม่มีเกล็ด ผิวหนังสีนเป็นมันเงา มีเส้นข้างลำตัวเห็นได้ชัด ช่องเหงือกเปิดกว้างอยู่ด้านข้าง ทั้งขากรรไกรบนและล่างจะมีฟันลักษณะยาว เป็นแถบจำนวน 2 แถบ ขากรรไกรล่างยื่นล้ำออกมาเล็กน้อย ระยะความยาวของลำตัวระหว่างจุดเริ่มต้นของครีบหลังถึงจุดเริ่มต้นของครีบกัน เมื่อเปรียบเทียบกับความยาวของส่วนหัวแล้วจะสั้นกว่าเล็กน้อย ครีบหลัง ครีบหางและครีบกันติดต่อกัน ครีบหลังอยู่ล้ำหน้าครีบกัน ไม่มีครีบท้อง มุมปากอยู่ลึกถึงขอบหลังของตาหรือเลยไปกว่านั้น

<sup>1</sup>Usui, Atsushi. Eel Culture page 17

<sup>2</sup>เอกสารเผยแพร่ของ เอทีเคฟาร์ม



ภาพที่ 1 ปลาไหล *Anguilla Japonica* (Temminck & Schlegel)

### แหล่งพันธุ์ปลา

ปลาไหลญี่ปุ่นนี้มีอยู่จุดผสมพันธุ์ด้านฝั่งมหาสมุทรแปซิฟิกลงมาทางใต้ของตอนกลางประเทศญี่ปุ่น และมีอยู่ทางตอนเหนือของทะเลญี่ปุ่นเล็กน้อย นอกจากนี้ยังมีอยู่ทั่วไปทางฝั่งตะวันตกเฉียงใต้ของประเทศเกาหลีและในบริเวณชายฝั่งของมณฑลฟูกเกี้ยน (Fuekien) ของสาธารณรัฐประชาชนจีน

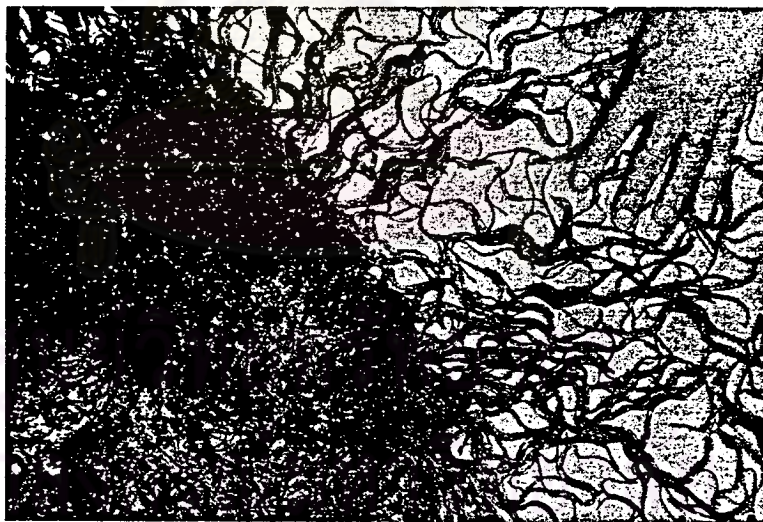
ปลาชนิดนี้เป็นปลาสองน้ำ (diadromous fish) ซึ่งมีวงจรชีวิต (life cycle) อยู่ทั้งในน้ำจืดและในทะเล โดยปกติอาศัยหากินอยู่ในบริเวณน้ำจืดตามปากแม่น้ำลำธารและแหล่งน้ำที่ไหลสู่ทะเล เมื่อโตถึงขนาดผสมพันธุ์ พ่อแม่ปลาจะอพยพจากน้ำจืดออกไปผสมพันธุ์และวางไข่ในทะเลลึก ในมหาสมุทร (ในทางวิชาการการประมงเรียกปลาที่อาศัยอยู่ในน้ำจืดและไปวางไข่ในทะเลลึกว่า Catadromous ซึ่งอยู่ในราวเดือนสิงหาคมถึงตุลาคม ลูกปลาที่ฟักออกมาจะมีรูปร่างแบน (leptocephalus form) จะว่ายน้ำเข้าสู่ฝั่งในฤดูใบไม้ผลิเพื่อหาอาหาร ก่อนเดินทางเข้าสู่ปากแม่น้ำจะเปลี่ยนรูปร่างเป็นปลาขนาดเล็ก ลำตัวใส (glass eel) และเจริญต่อไปเป็นลูกปลาน้ำจืดเรียกว่า เอลเวอร์ (Elver) มีน้ำหนักประมาณ 30 กรัม

### การรวบรวมลูกปลา

ผู้ทาลูกปลาจะไปจับลูกปลากันเวลาเช้ามืด และตอนพลบค่ำจนถึงเวลากลางคืน เพราะลูกปลาจะขึ้นสู่น้ำ ทำให้ออกมาจับได้ง่ายเนื่องจากความร้อนของอากาศด้วย เครื่องมือที่ใช้รวบรวมลูกปลามีสวิง อวน ช้อนชาคิม และอวนลาก โดยใช้เรือแจวค้นหาลูกปลา



ภาพที่ 2 ภาพขยายลูกปลาไหลที่จับได้จากปากแม่น้ำลำตัวใส  
บางตัวมีอายุเกิน 2 ปี เนื่องจากใช้เวลาดำรง  
ในทะเล



ภาพที่ 3 ลูกปลาไหลที่เพิ่งจับได้เทียบขนาดกับมือคน

เครื่องมือที่นิยมใช้คือ อวนตาถี่ ขนาดกว้าง 1 เมตร ยาว 5-10 เมตร ใช้ไม้ไผ่หรือท่อนลอย ติดคร่าวข้างบน ส่วนข้างล่างถ่วงด้วยลูกตะกั่วหรือดินเผา ใช้คน 2 คนลาก หรือถ้าตัดแปลง ติดแผ่นตะเข้ก็ใช้เรือยนต์ขนาดเล็กลากได้ อวนอวนใช้ผ้าขาวบางทำเป็นกระเปาะและมีท่อนลอย บังคับให้ลอยขึ้น เพื่อสะดวกแก่การรวบรวมลูกปลา บางรายใช้ผ้าขาวบางขนาดกว้าง 1 เมตร ยาว 1.50 เมตร ใช้ไม้ไผ่ถ่างด้านกว้างของอวนแล้วลากไปตามชายฝั่งและบริเวณที่เข้าใจว่าจะมีลูกปลาอาศัยอยู่ ลูกปลามีให้จับได้ตลอดปี แต่จะมีมากในระหว่างเดือนมิถุนายน-กันยายน เล่ากันว่าเมื่อถึงฤดูจับลูกปลาไหลจะมีผู้คนไปจับมาก เมื่อจุดไฟส่องหาปลาไหลในตอนกลางคืน จึงดูสวยงามเหมือนกับมีงานเทศกาล<sup>1</sup>

แต่วิธีดังกล่าวข้างต้น เป็นวิธีของผู้จับปลารายย่อยและช่วงเวลาที่ถูกปลาใช้ในการเดินทางมาถึงบริเวณชายฝั่งทำให้ลูกปลามีขนาดโตขึ้นแล้ว สำหรับผู้จับปลารายใหญ่ที่ต้องการจับเป็นจำนวนมาก ๆ เพื่อส่งไปขายต่อยังต่างประเทศ มักจะใช้วิธีออกไปดักจับในระหว่างที่ถูกปลากำลังเดินทางในทะเลโดยใช้แสงไฟช่วย แสงไฟจะช่วยให้ลูกปลามาเล่นไฟในตอนกลางคืนแล้วใช้สวิงจับ ลูกปลาพวกนี้จะถูกส่งไปขายต่อยังต่างประเทศหรือตามฟาร์มขนาดใหญ่เพื่อนำไปเลี้ยงในบ่อเลี้ยงปลาต่อไป

ขนาดของลูกปลาที่ซื้อขายกันอยู่ในท้องตลาดมี 2 ขนาดคือ ขนาดเล็กเรียกว่าชิราสุ (Shirasu) เป็นลูกปลาที่จับได้จากทะเล ขนาดประมาณ 5,000-6,000 ตัวต่อ 1 กิโลกรัม ความยาวของลำตัวประมาณ 4-5 ซม. กับขนาดกลางเรียกว่า กูโรโกะ (Kuroko) เป็นลูกปลาที่จับได้จากแม่น้ำซึ่งมีขนาดโตกว่าชิราสุ ขนาดประมาณ 300-400 ตัวต่อ 1 กิโลกรัม โดยทั่วไปนิยมเลี้ยงตั้งแต่ขนาดเล็ก เพราะเลี้ยงง่ายและได้กำไรดีกว่า ส่วนขนาดกลางไม่ค่อยนิยมเลี้ยงเพราะเลี้ยงยากและมีราคาแพง

<sup>1</sup>สว่าง ไชยศรี วารสารการประมง (ม.ค. 2516) หน้า 119