

บทที่ 2

ระบบเสียงภาษาถิ่นย่อยระยองอำเภอมือง

ระบบเสียงภาษาถิ่นย่อยระยองอำเภอมืองนี้ ผู้วิจัยเก็บข้อมูลจากการสอบถามผู้บอกภาษา คือ นายประพาส กรุณานนท์ ซึ่งอาศัยอยู่ที่บ้านวัดท้ายโชค ตำบลท่าประคองอำเภอมือง จังหวัดระยอง จากการวิเคราะห์ข้อมูลที่รวบรวมทั้งหมด ปรากฏว่าภาษาถิ่นย่อยระยองอำเภอมือง มีลักษณะระบบเสียงดังต่อไปนี้

1. หน่วยเสียงพยัญชนะ

1.1 จำนวนหน่วยเสียงพยัญชนะ หน่วยเสียงพยัญชนะภาษาถิ่นย่อยระยองอำเภอมือง มี 20 หน่วย ได้แก่ /p /, /ph /, /b /, /t /, /th /, /d /, /k /, /kh /, /ʔ /, /c /, /ch /, /f /, /s /, /h /, /m /, /n /, /ŋ /, /l /, /w / และ /j / ดังแสดงไว้ในตารางที่ 1 หน้า 11 ดังนี้

ศูนย์วิทยทรัพยากร
จุฬาลงกรณ์มหาวิทยาลัย

ตารางที่ 1 ที่เกิดและลักษณะของหน่วยเสียงพยัญชนะภาษาถิ่นย่อยระยองอำเภอมือง

ลักษณะของ หน่วยเสียง ที่เกิด	ริมฝีปากทั้งสอง	ริมฝีปากล่าง-ฟันบน	ปุ่มเหงือก	ใกล้เพดานแข็ง	เพดานแข็ง	เพดานอ่อน	ช่องว่างระหว่างเส้นเสียง
1. ระเบิด	p b ph		t d th			k kh	ʔ
2. กิ่งเสียดแทรก				c ch			
3. เสียดแทรก		f	s				h
4. นาลึก	m		n			ŋ	
5. ข้างลิ้น			l				
6. กิ่งสระ	w				j	(w)	

1.2 ลักษณะของหน่วยเสียงพยัญชนะ หน่วยเสียงพยัญชนะภาษาถิ่นย่อยระยอง
อำเภอเมืองแกลงออกตามลักษณะของหน่วยเสียงใดดังนี้

ก. หน่วยเสียงระเบิด มี 9 หน่วย ได้แก่

1. เกิดที่ริมฝีปากทั้งสอง ไม่ก้อง ไม่มีลม

/p/ /pi:⁴/

ปี

2. เกิดที่ริมฝีปากทั้งสอง ไม่ก้อง มีลม

/ph/ /phi:³/

ฟี

3. เกิดที่ริมฝีปากทั้งสอง ก้อง

/b/ /bi:³/

บี

4. เกิดที่ปุ่มเหงือก ไม่ก้อง ไม่มีลม

/t/ /ti:⁴/

ตี

5. เกิดที่ปุ่มเหงือก ไม่ก้อง มีลม

/th/ /thi:⁴/

ที

6. เกิดที่ปุ่มเหงือก ก้อง

/d/ /di:⁴/

ดี

7. เกิดที่เพดานอ่อน ไม่ก้อง ไม่มีลม

/k/ /ki:²/

กี

8. เกิดที่เพดานอ่อน ไม่ก้อง มีลม

/kh/ /khi:²/

ขี

9. เกิดที่ช่องว่างระหว่างเส้นเสียง ไม่ก้อง

/ʔ/ /ʔi:⁴/

ฮ

ข. หน่วยเสียงกึ่งเสียดแทรก มี 2 หน่วย ได้แก่

1. เกิดที่ใกล้เพดานแข็ง ไม่ก้อง ไม่มีลม

/c/ /ci:²/

จ

2. เกิดที่โกล่เพดานแข็ง ไม้ก้อง มีลม

/ch/ /chi:⁴/

ช

ค. หน่วยเสียงเสียดแทรก มี 3 หน่วย ไค้แก

1. เกิดที่ริมฝีปากกลาง-ฟันบน ไม้ก้อง

/f/ /fi:¹/

ฝ

2. เกิดที่ปุ่มเหงือก ไม้ก้อง

/s/ /si:¹/

ส

3. เกิดที่ช่องว่างระหว่างเส้นเสียง ไม้ก้อง

/h/ /hi:p²/

ห

ง. หน่วยเสียงนาสิก มี 3 หน่วย ไค้แก

1. เกิดที่ริมฝีปากทั้งสอง ก้อง

/m/ /mi:⁴/

มี

2. เกิดที่ปุ่มเหงือก ก้อง

/n/ /ni:³/

น

3. เกิดที่เพดานอ่อน ก้อง

/ŋ/ /ŋi:p³/

ง

จ. หน่วยเสียงข้างลิ้น มี 1 หน่วย คือ

เกิดที่ปุ่มเหงือก ก้อง

/l/ /li:p³/

ล

ฉ. หน่วยเสียงกึ่งสระ มี 2 หน่วย ไค้แก

1. เกิดที่ริมฝีปากทั้งสองและที่เพดานอ่อนพร้อมกัน ก้อง

/w/ /wi:¹/

หวิ

2. เกิดที่เพดานแข็ง ก้อง

/j/ /ji:⁴/

ย

1.3 การปรากฏของหน่วยเสียงพยัญชนะ หน่วยเสียงพยัญชนะภาษาถิ่นย่อยระยอง สามารถปรากฏเดี่ยวและปรากฏรวมกันได้

ก: ปรากฏเดี่ยว หน่วยเสียงพยัญชนะภาษาถิ่นย่อยระยองอำเภอเมือง สามารถปรากฏเดี่ยวได้ในตำแหน่ง 2 ตำแหน่ง ดังนี้ คือ

1. ตำแหน่งพยัญชนะต้น หน่วยเสียงพยัญชนะภาษาถิ่นย่อยระยอง อำเภอเมือง สามารถปรากฏเป็นหน่วยเสียงพยัญชนะต้นได้ทุกหน่วย

2. ตำแหน่งพยัญชนะท้าย หน่วยเสียงพยัญชนะ 20 หน่วยนี้ สามารถปรากฏในตำแหน่งพยัญชนะท้ายได้เพียง 9 หน่วย ดังแสดงไว้ในตารางที่ 2 ดังต่อไปนี้

ตารางที่ 2 ที่เกิดและลักษณะของหน่วยเสียงพยัญชนะท้าย

ที่เกิด ลักษณะของ หน่วยเสียง	ริมฝีปากทั้งสอง	ปุ่มเหงือก	เพดานแข็ง	เพดานอ่อน	ช่องว่างระหว่างเส้นเสียง
1. อับ	-p	-t		-k	-ʔ
2. นาลึก	-m	-n		-ŋ	
3. กิ่งสระ	-w		-j	(-wʔ)	

หน่วยเสียงพยัญชนะท้ายสามารถแบ่งออกตามลักษณะของหน่วยเสียงได้ดังนี้

ก. หน่วยเสียงอุป มี 4 หน่วย ได้แก่

1. เกิดที่ริมฝีปากทั้งสอง ไม่ก้อง ไม่มีลม

/-p/ /hi:p²/

หีบ

2. เกิดที่ปุ่มเหงือก ไม่ก้อง ไม่มีลม

/-t/ /ha:t²/

หาค

3. เกิดที่เพดานอ่อน ไม่ก้อง ไม่มีลม

/-k/ /pok²/

ปก

4. เกิดที่ช่องว่างระหว่างเส้นเสียง ไม่ก้อง

/-ʔ/ /kaʔ²/

กะ

ข. หน่วยเสียงนาสิก มี 3 หน่วย ได้แก่

1. เกิดที่ริมฝีปากทั้งสอง ก้อง

/-m/ /se:m⁴/

แซม

2. เกิดที่ปุ่มเหงือก ก้อง

/-n/ /ca:n⁴/

จาน

3. เกิดที่เพดานอ่อน ก้อง

/-ŋ/ /ʔaŋ⁴/

อึ้ง

ค. หน่วยเสียงกึ่งสระ มี 2 หน่วย ได้แก่

1. เกิดที่ริมฝีปากทั้งสองและที่เพดานอ่อนพร้อมกัน ก้อง

/-w/ /sa:w⁴/

ชาว

2. เกิดที่เพดานแข็ง ก้อง

/-j/ /lɛ:j⁴/

เลย

ข. ปรากฏร่วมกัน ในระบบเสียงภาษาถิ่นย่อยระยองอำเภอมือง หน่วยเสียงพยัญชนะสามารถปรากฏร่วมกันได้เพียง 2 หน่วยเรียงกันเท่านั้น หน่วยเสียงที่ 1 ได้แก่ พยัญชนะระเบิดต่อไปนี้ คือ / p /, / ph/, / k / และ /kh / หน่วยเสียงที่ 2 มีหน่วยเดียวคือ หน่วยเสียงข้างลิ้น / l / ดังแสดงในตารางที่ 3
หน่วยเสียงระเบิดที่สามารถปรากฏร่วมกันกับหน่วยเสียงข้างลิ้น / l / มีดังต่อไปนี้

1. เกิดที่ริมฝีปากทั้งสอง ไม่ก้อง ไม่มีลม
/pl/ /pla:ŋ⁴/ ปลาย
2. เกิดที่ริมฝีปากทั้งสอง ไม่ก้อง มีลม
/phl/ /phla:ŋ⁴/ พลาจ
3. เกิดที่เพดานอ่อน ไม่ก้อง ไม่มีลม
/kl/ /klo:ŋ⁴/ กลอง
4. เกิดที่เพดานอ่อน ไม่ก้อง มีลม
/khl/ /khlo:ŋ⁴/ คลอง

หน่วยเสียงพยัญชนะที่ปรากฏร่วมกัน 2 หน่วยเรียงกันนี้ สามารถปรากฏในตำแหน่งพยัญชนะต้นเท่านั้น ไม่สามารถปรากฏในตำแหน่งพยัญชนะท้ายได้เลย

ตารางที่ 3 หน่วยเสียงพยัญชนะที่ปรากฏร่วมกัน

หน่วยเสียงพยัญชนะที่ปรากฏร่วมกัน	หน่วยเสียงที่ 1	หน่วยเสียงที่ 2
pl	p	l
phl	ph	l
kl	k	l
khl	kh	l

2. หน่วยเสียงสระ

หน่วยเสียงสระของภาษาดินยอกระของอำเภอเมืองมี 2 ประเภท คือ หน่วยเสียงสระเดี่ยว และหน่วยเสียงสระประสม

2.1 หน่วยเสียงสระเดี่ยว หน่วยเสียงสระเดี่ยวทั้งหมดมี 18 หน่วย ได้แก่ / i /, / i: /, / e /, / e: /, / ε /, / ε: /, / ɛ̃ /, / ɛ̃: /, / ə /, / ə: /, / a /, / a: /, / u /, / u: /, / o /, / o: /, / ɔ / และ / ɔ: / ดังแสดงในตารางที่ 4 ดังนี้

ตารางที่ 4 หน่วยเสียงสระในภาษาดินยอกระของอำเภอเมือง

ตำแหน่งของลิ้น	ลิ้นส่วนหน้า	ลิ้นส่วนกลาง	ลิ้นส่วนหลัง	
ระดับของลิ้น	ลักษณะของริมฝีปาก	ไม่ห่อ	ไม่ห่อ	ห่อ
สูง	i i:	ɛ̃ ɛ̃:	u u:	
กลาง	e e:	ə ə:	o o:	
ต่ำ	ε ε:	a a:	ɔ ɔ:	

หน่วยเสียงสระเดี่ยวทั้ง 18 หน่วยนี้ สามารถแบ่งตามตำแหน่งของลิ้นได้ 3 ประเภท ดังนี้

ก. หน่วยเสียงสระหน้า มี 6 หน่วย ได้แก่

1. -หน่วยเสียงสระสั้น ระดับสูง ริมฝีปากไม่ห่อ
/i/ /sip²/ สิบ
2. หน่วยเสียงสระยาว ระดับสูง ริมฝีปากไม่ห่อ
/i:/ /li:p³/ สิบ
3. หน่วยเสียงสระสั้น ระดับกลาง ริมฝีปากไม่ห่อ
/e/ /phet²/ เข็ด
4. หน่วยเสียงสระยาว ระดับกลาง ริมฝีปากไม่ห่อ
/e:/ /se:t²/ เศษ
5. หน่วยเสียงสระสั้น ระดับต่ำ ริมฝีปากไม่ห่อ
/ɛ/ /teŋ²/ แต่ง
6. หน่วยเสียงสระยาว ระดับต่ำ ริมฝีปากไม่ห่อ
/ɛ:/ /te:ŋ⁴/ แต่ง

ข. หน่วยเสียงสระกลาง มี 6 หน่วย ได้แก่

1. หน่วยเสียงสระสั้น ระดับสูง ริมฝีปากไม่ห่อ
/ɨ/ /jɨt³/ ยืด
2. หน่วยเสียงสระยาว ระดับสูง ริมฝีปากไม่ห่อ
/ɨ:/ /jɨ:t³/ ยืด
3. หน่วยเสียงสระสั้น ระดับกลาง ริมฝีปากไม่ห่อ
/ə/ /ləʋ³/ เลอะ
4. หน่วยเสียงสระยาว ระดับกลาง ริมฝีปากไม่ห่อ
/ə:/ /lə:k³/ เลิก

5. หน่วยเสียงสระสั้น ระดับต่ำ ริมฝีปากไม่ห่อ

/a/ /thak³/ หัก

6. หน่วยเสียงสระยาว ระดับต่ำ ริมฝีปากไม่ห่อ

/a:/ /tha:k³/ ทาก

ค. หน่วยเสียงสระหลัง มี 6 หน่วย ได้แก่

1. หน่วยเสียงสระสั้น ระดับสูง ริมฝีปากห่อ

/u/ /khut²/ ชุก

2. หน่วยเสียงสระยาว ระดับสูง ริมฝีปากห่อ

/u:/ /khu:t²/ ชุก

3. หน่วยเสียงสระสั้น ระดับกลาง ริมฝีปากห่อ

/o/ /chok³/ ชก

4. หน่วยเสียงสระยาว ระดับกลาง ริมฝีปากห่อ

/o:/ /cho:k³/ โชก

5. หน่วยเสียงสระสั้น ระดับต่ำ ริมฝีปากห่อ

/ɔ/ /lɔʔ³/ เลาะ

6. หน่วยเสียงสระยาว ระดับต่ำ ริมฝีปากห่อ

/ɔ:/ /lɔ:k³/ ลอก

2.2 หน่วยเสียงสระประสม หน่วยเสียงสระประสมในภาษาดินยอขระของอำเภอ

เมือง มี 3 หน่วย ได้แก่ สระหน้า ระดับสูง หรือ สระกลาง ระดับสูง หรือ สระหลัง ระดับสูง เดือนลงมาหาสระกลาง ระดับต่ำ ดังนี้

ก. หน่วยเสียงสระหน้าระดับสูง กับหน่วยเสียงเสียงสระกลาง ระดับต่ำ

/ia/ /lia⁴/ เสียง

หน่วยเสียงสระประสม /ia/ มีเสียงย่อย 2 เสียง คือ เสียงย่อยสั้น [ia] และ

ยาว [i:a]

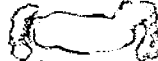
[ia] [phiaʔ²] เปียะ [i:a] [bi:ət²] เปียค

ข. หน่วยเสียงสระกลาง ระดับสูง กับหน่วยเสียงสระกลาง ระดับต่ำ

/ɨa/ /sɨa¹/ เสือ

หน่วยเสียงสระประสม /ɨa / มีเสียงย่อย ๒ เสียง คือ เสียงย่อย

และยาว [ɨ:a]



[ɨ:a]

[phɨ:ak²]

เปลือก

ค. หน่วยเสียงสระหลัง ระดับสูง กับหน่วยเสียงสระกลาง ระดับต่ำ

/ua/ /ɲua⁴/ งัว

หน่วยเสียงสระประสม /ua / มีเสียงย่อย 2 เสียง คือ เสียงย่อยสั้น[ua]

และยาว [u:a]

[ua]

[phɲua⁴]

งัว

[u:a]

[ɲu:at³]

งาค

๓. หน่วยเสียงวรรณยุกต์

ในการทดสอบเสียงวรรณยุกต์ ผู้วิจัยได้ใช้หลักเกณฑ์การทดสอบเสียงวรรณยุกต์ของ วิไลเดียม เจ เกตนิย์ โดยใช้กล่องทดสอบเสียงวรรณยุกต์ดังนี้

ตารางที่ 5 กล่องทดสอบเสียงวรรณยุกต์ของ วิไลเดียม เจ เกตนิย์

	A	B	C	DL	DS
1					
2					
3					
4					

ทดลองทดสอบเสียงวรรณยุกต์นี้ แสดงความสัมพันธ์ระหว่างเสียงวรรณยุกต์กับหน่วยเสียงพยัญชนะต้นของคำ คำที่สามารถปรากฏในกล่องทดสอบเสียงวรรณยุกต์จะมีคุณสมบัติต่อไปนี้

1. เป็นคำพยางค์เดี่ยว ซึ่งอาจเป็น

ก. คำพยางค์เปิด ได้แก่พยางค์ซึ่งมีโครงสร้างแบบ $C(C)VV^T$ หรือ $C(C)VN^T$ หรือ $C(C)VVN^T$ คำซึ่งมีลักษณะโครงสร้างพยางค์เช่นนี้จะปรากฏได้ในช่อง A, B, C

ข. คำพยางค์ปิด ได้แก่พยางค์ซึ่งมีตัวสะกด อาจแบ่งออกได้เป็น 2 แบบ

คือ

1. พยางค์ที่มีโครงสร้างแบบ $C(C)VVS^T$ คำที่มีโครงสร้างพยางค์เช่นนี้จะปรากฏในช่อง DL

2. พยางค์ที่มีโครงสร้างแบบ $C(C)VS^T$ คำที่มีโครงสร้างพยางค์แบบนี้จะปรากฏในช่อง DS

2. เป็นคำพยางค์เดี่ยวที่มีหน่วยเสียงพยัญชนะต้นแตกต่างกันออกไปดังนี้

ก. มีหน่วยเสียงพยัญชนะต้นเป็นแบบแถวที่ 1 คือ คำที่มีหน่วยเสียงพยัญชนะต้นต่อไปนี้ คือ / ph/, / th /, / kh /, / ch /, / f /, / s /, / h /, / m /, / n /, / ญ /, / l /, / r /, / w / และ / j / หน่วยเสียงเหล่านี้ อาจแทนไคควยอักษรสูง ผ ถ ร ช ฉ ฝ ศ ษ ส ห หรืออักษรต่ำที่มี ห นำ คือ หม มน หง หล หร หว หย ญ ในอักษรวิธีไทย

ข. มีหน่วยเสียงพยัญชนะต้นเป็นแบบแถวที่ 2 คือ คำที่มีหน่วยเสียงพยัญชนะต้นต่อไปนี้ คือ / p /, / t /, / k / และ / c / หน่วยเสียงเหล่านี้ อาจแทนไคควยอักษรกลาง ป ต ก จ ในอักษรวิธีไทย

ค. มีหน่วยเสียงพยัญชนะต้นเป็นแบบแถวที่ 3 คือ คำที่มีหน่วยเสียงพยัญชนะต้นต่อไปนี้คือ / b /, / d / และ / ? / หน่วยเสียงเหล่านี้ อาจแทนไคควยอักษรกลาง บ ด และ อ ในอักษรวิธีไทย

ง. มีหน่วยเสียงพยัญชนะต้นเป็นแบบแถวที่ 4 คือ คำที่มีหน่วยเสียงพยัญชนะต้นต่อไปนี้ คือ / ph /, / th /, / kh /, / ch /, / f /, / s /, / h /, / m /, / n /, / ŋ /, / l /, / r /, / w / และ / j / หน่วยเสียงเหล่านี้ อาจแทนได้ด้วยอักษรตัว พ ภ ท ธ ฉ ช ค ฆ ซ ซ ฮ ม ง ล ร ย ว ในอักษรวิเชียไทย

คำพยางค์เดี่ยวที่มีลักษณะดังกล่าว ซึ่งปรากฏในช่อง A^๑ จะมีเสียงวรรณยุกต์ต่าง ๆ แต่จะสังเกตได้ว่าคำเหล่านี้ ไม่มีรูปวรรณยุกต์กำกับในรูปเขียน เช่น A1 "ชา" /kha:¹/, A2 "กา" /ka:⁴/, A3 "อา" /ʌa:⁴/ และ A4 "คา" /kha:⁴/

คำพยางค์เดี่ยวที่ปรากฏในช่อง B จะมีเสียงวรรณยุกต์ต่าง ๆ แต่จะสังเกตได้ว่า คำเหล่านี้จะมีรูปวรรณยุกต์เอกกกำกับในรูปเขียน เช่น B1 "ชา" /kha:²/, B2 "กา" /ka:²/, B3 "บา" /ba:²/ และ B4 "คา" /kha:²/

คำพยางค์เดี่ยวที่ปรากฏในช่อง C จะมีเสียงวรรณยุกต์ต่าง ๆ และสังเกตได้ว่า คำเหล่านี้จะมีรูปวรรณยุกต์โทกำกับในรูปเขียน เช่น C1 "ชา" /kha:³/, C2 "ปา" /pa:³/, C3 "บา" /ba:³/ และ C4 "คา" /kha:³/

คำพยางค์เดี่ยวที่ปรากฏในช่อง DL จะมีเสียงวรรณยุกต์ต่าง ๆ เช่น DL1 "ชาด" /kha:t²/, DL2 "ปาด" /pa:t²/, DL3 "บาด" /ba:t²/ และ DL4 "คาด" /kha:t³/

คำพยางค์เดี่ยวที่ปรากฏในช่อง DS จะมีเสียงวรรณยุกต์ต่าง ๆ เช่น DS1 "ชัต" /khat²/, DS2 "ปัต" /pat²/, DS3 "บัต" /bat²/ และ DS4 "คัต" /khat³/

ตามกลองทดสอบเสียงวรรณยุกต์นี้ อาจมีเสียงวรรณยุกต์ปรากฏได้ถึง 12 เสียง ในคำพยางค์เปิด แต่จะเห็นได้ว่า ภาษาถิ่นย่อยระยองทั้ง 5 ภาษา ไม่มีภาษาถิ่นย่อยระยองภาษาใดเลยที่มีหน่วยเสียงวรรณยุกต์ 12 หน่วย ทั้งนี้เพราะ คำซึ่งปรากฏในช่องต่าง ๆ ทั้ง 12 ช่องนี้ มีหน่วยเสียงวรรณยุกต์ซ้ำกัน ทำให้จำนวนหน่วยเสียงวรรณยุกต์ลดลง

^๑สัญลักษณ์ A B C D แทนหน่วยเสียงวรรณยุกต์ในภาษาไทยดั้งเดิม (Proto-Tai) ซึ่งนักภาษาศาสตร์เปรียบเทียบตั้งขึ้น

การซ้ำเสียงวรรณยุกต์ในคำพยางค์ปิด จะมีลักษณะคล้ายคลึงกับเสียงวรรณยุกต์ในคำพยางค์เปิดเสมอ และไม่มีผลทำให้หน่วยเสียงวรรณยุกต์เพิ่มขึ้นหรือลดลง

ตารางที่ 6 ตารางตัวอย่างแสดงคำที่ไรททดสอบเสียงวรรณยุกต์

	A	B	C	DL	DS
1	ขา ฝา หมา	ชา ฟา หวาน	ช่า ผ่า หมอ	ขาด ฝาด หมาด	ชั้ด ฝัก หมัก
2	กา ตา ป่า	ก่า ท่า ป้า	กูล่า जूง ป้า	ปาด จาก เกือก	บั้ด จั้ด กัก
3	อา	บ่า ค่า	บ๊า อ๊า	บาด ออก	บู้ด คู้ด ออก
4	มา คา นา	ค่า พอ แม	มู่า คู่า นา	คาค พาค มาก	คัก พั้ด มั้ด

เมื่อนำคำมาทดสอบในกล่องทดสอบเสียงวรรณยุกต์ตามหลักเกณฑ์ดังกล่าวมาแล้วพบว่า ภาษาถิ่นย่อยของอำเภอมือเือง มีหน่วยเสียงวรรณยุกต์ 5 หน่วย และมีลักษณะดังแสดงไว้ในตารางที่ 7 และ แผนผังที่ 1 หน้า 25

ก. หน่วยเสียงวรรณยุกต์ต่ำ-ขึ้น(1) คือ หน่วยเสียงวรรณยุกต์ที่เริ่มต้นที่เสียงระดับต่ำ และค่อย ๆ เปลี่ยนเสียงขึ้น หน่วยเสียงนี้ปรากฏในช่อง A1

/kha:¹/ ชา

/pha:¹/ ผา

ข. หน่วยเสียงวรรณยุกต์สูงระดับ(2) คือ หน่วยเสียงวรรณยุกต์ที่เริ่มต้นที่เสียงระดับสูง ปลายเสียงอาจคงระดับหรือตกลงเล็กน้อย หน่วยเสียงนี้มีเสียงย่อยซึ่งเป็นเสียงสูงระดับ ปรากฏในคำพยางค์ปิดเท่านั้น หน่วยเสียงนี้ปรากฏในช่อง B1, B2, B3, DL1, DL2, DL3, DS1, DS2 และ DS3

/kha: ² /	ชา
/pha: ² /	ผา
/kha:t ² /	ชาด
/pha:t ² /	ผาด
/khat ² /	ชัค
/phat ² /	ผัค

ค. หน่วยเสียงวรรณยุกต์ต่ำ-ตก(3) คือ หน่วยเสียงวรรณยุกต์ที่เริ่มต้นที่เสียงระดับต่ำและค่อย ๆ ต่ำลงจนถึงตอนท้ายของเสียง หน่วยเสียงวรรณยุกต์นี้มีเสียงย่อยซึ่งเป็นเสียงวรรณยุกต์ต่ำ-ตก ปรากฏในคำพยางค์ปิดเท่านั้น หน่วยเสียงวรรณยุกต์นี้ปรากฏในช่อง C1, C2, C3, DL4 และ DS4

^{B4} /kha: ³ /	ชา
/pha: ³ /	ผา
/kha:t ³ /	ชาด
/pha:t ³ /	ผาด
/khat ³ /	ชัค
/phat ³ /	ผัค

ง. หน่วยเสียงวรรณยุกต์กลางระดับ(4) คือ หน่วยเสียงวรรณยุกต์ที่เริ่มต้นที่เสียงระดับกลางและตกลงเล็กน้อยในตอนท้ายของเสียง หน่วยเสียงนี้ปรากฏในช่อง A2 A3 และ A4

/kha: ⁴ /	คา
/pha: ⁴ /	ผา

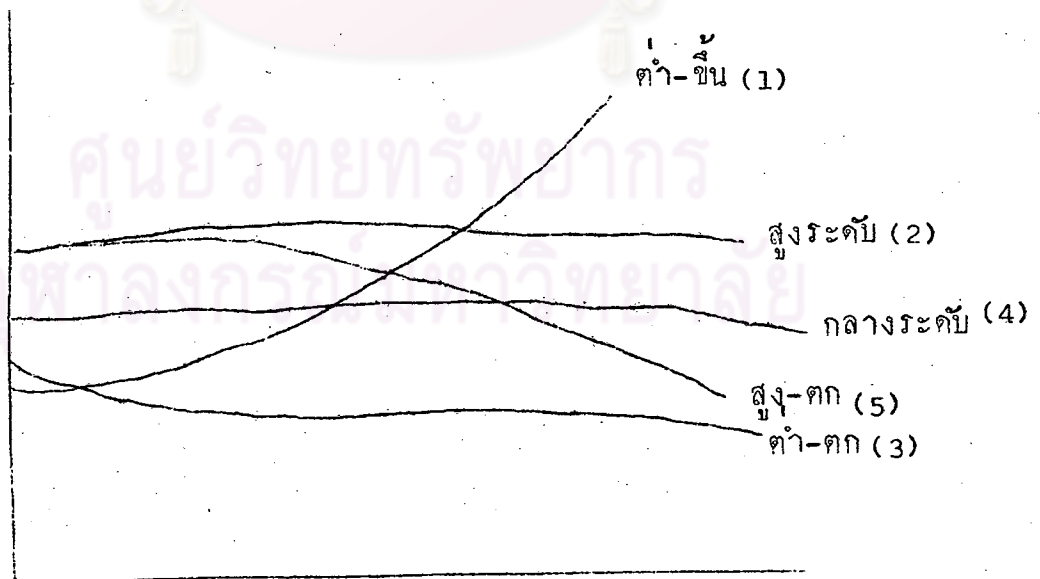
จ. หน่วยเสียงวรรณยุกต์สูง-ตก(5) คือ หน่วยเสียงวรรณยุกต์ที่เริ่มต้นที่เสียงระดับสูงและลดต่ำลงมาทันที หน่วยเสียงนี้ปรากฏในช่อง C4

/kha: ⁵ /	คา
/phla: ⁵ /	พรา

ตารางที่ 7 ลักษณะและจำนวนหน่วยเสียงวรรณยุกต์ภาษาถิ่นย่อยของอำเภอเมือง

	A	B	C	DL	DS
1	1 	2 	3 	2 	2
2	4 	2 	3 	2 	2
3	4 	2 	3 	2 	2
4	4 	3 	5 	3 	3

แผนผังที่ 1 ลักษณะของเสียงวรรณยุกต์จากแผนภาพคลื่นเสียง



4. โครงสร้างของพยางค์

ลักษณะโครงสร้างของพยางค์ในภาษาดินยอของอำเภอเมือง ประกอบด้วย หน่วยเสียงอย่างน้อย 3 หน่วย และอย่างมาก 5 หน่วย คือ อาจประกอบด้วย

หน่วยเสียงพยัญชนะ หน่วยเสียงสระ หน่วยเสียงวรรณยุกต์

C VV 1 - 5

หน่วยเสียงพยัญชนะ หน่วยเสียงพยัญชนะ หน่วยเสียงสระ หน่วยเสียงวรรณยุกต์

e C VV 1 - 5

หน่วยเสียงพยัญชนะ หน่วยเสียงสระ หน่วยเสียงวรรณยุกต์ หน่วยเสียงพยัญชนะท้าย

C V หรือ VV 1 - 5 N

C V หรือ VV 2, 3 S

หน่วยเสียงพยัญชนะ หน่วยเสียงพยัญชนะ หน่วยเสียงสระ หน่วยเสียงวรรณยุกต์

C C V หรือ VV 1 - 5

C C V หรือ VV 2, 3

หน่วยเสียงพยัญชนะท้าย

N

S

สัญลักษณ์ที่ใช้แทนส่วนประกอบของพยางค์ มีดังนี้

- C แทนหน่วยเสียงพยัญชนะต้นที่เป็นหน่วยเสียงพยัญชนะเดี่ยว
 CC แทนหน่วยเสียงพยัญชนะต้นที่เป็นหน่วยเสียงพยัญชนะที่ปรากฏร่วมกัน
 V แทนหน่วยเสียงสระสั้น
 VV แทนหน่วยเสียงสระยาวและหน่วยเสียงสระประสม
 S แทนหน่วยเสียงพยัญชนะท้ายอุบ

S ที่ปรากฏหลังสระสั้น มี 4 หน่วย ได้แก่ /-p/, /-t/, /-k/ และ /ʔ/

S ที่ปรากฏหลังสระยาว มี 3 หน่วย ได้แก่ /-p/, /-t/ และ /-k/

- N แทนหน่วยเสียงพยัญชนะท้ายนาสิกและกึ่งสระ
- 1 แทนหน่วยเสียงวรรณยุกต์ต่ำ-ขึ้น
 - 2 แทนหน่วยเสียงวรรณยุกต์สูงระดับ
 - 3 แทนหน่วยเสียงวรรณยุกต์ต่ำ-ตก
 - 4 แทนหน่วยเสียงวรรณยุกต์กลางระดับ
 - 5 แทนหน่วยเสียงวรรณยุกต์สูง-ตก

ลักษณะโครงสร้างของพยางค์ในภาษาถิ่นย่อยระยองอำเภอเมือง มี 5 แบบ คือ

1. โครงสร้างของพยางค์แบบ C(C)VV¹⁻⁵

CVV ¹	/kha: ¹ /	ชา
CCVV ¹	/phlɛ: ¹ /	เผล
CVV ²	/kha: ² /	ชา
CCVV ²	/pla: ² /	ปรา
CVV ³	/kha: ³ /	ชา
CCVV ³	/kla: ³ /	กลา
CVV ⁴	/kha: ⁴ /	คา
CCVV ⁴	/pla: ⁴ /	ปลา
CVV ⁵	/kha: ⁵ /	คะ
CCVV ⁵	/phla: ⁵ /	พรา

2. โครงสร้างของพยางค์แบบ C(C)VN¹⁻⁵

CVN ¹	/khan ¹ /	ชัน
CCVN ¹	/phluŋ ¹ /	ผลง
CVN ²	/san ² /	สัน
CCVN ²	/klan ² /	กลัน
CVN ³	/kan ³ /	กัน
CCVN ³	/plam ³ /	ปลำ
CVN ⁴	/kin ⁴ /	กิน

CCVN ⁴	/pliŋ ⁴ /	ปลิง
CVN ⁵	/thiŋ ⁵ /	ทิ้ง
CCVN ⁵	/khlaŋ ⁵ /	ครึ่ง

3. โครงสร้างของพยางค์แบบ C(C)V^{2,3}

CVS ²	/pit ² /	ปิด
CCVS ²	/plap ² /	ปรับ
CVS ³	/mat ³ /	มัด
CCVS ³	/phlat ³ /	พัด

4. โครงสร้างของพยางค์แบบ C(C)VVN¹⁻⁵

CVVN ¹	/kha:n ¹ /	ขาน
CCVVN ¹	/phla:n ¹ /	ผลาญ
CVVN ²	/kha:ŋ ² /	ข้าง
CCVVN ²	/plian ² /	เปลี่ยน
CVVN ³	/kha:ŋ ³ /	ข้าง
CCVVN ³	/khlian ³ /	เคลื่อน
CVVN ⁴	/ka:ŋ ⁴ /	กาง
CCVVN ⁴	/kla:ŋ ⁴ /	กลาง
CVVN ⁵	/kha:ŋ ⁵ /	คาง
CCVVN ⁵	/khla:n ⁵ /	คราน

5. โครงสร้างของพยางค์แบบ C(C)VVS^{2,3}

CVVS ²	/kha:t ² /	ขาด
CCVVS ²	/khla:t ² /	ขาด
CVVS ³	/kha:t ³ /	คาด
CCVVS ³	/khla:t ³ /	คาด

ตารางที่ 8 ความสัมพันธ์ระหว่างหน่วยเสียงวรรณยุกต์กับโครงสร้างของพยางค์

หน่วยเสียง วรรณยุกต์ โครงสร้าง ของพยางค์	1	2	3	4	5
1. C(C)VV	X	X	X	X	X
2. C(C)VN	X	X	X	X	X
3. C(C)VS		X	X		
4. C(C)VVN	X	X	X	X	X
5. C(C)VVS		X	X		

x หมายถึงโครงสร้างของพยางค์ที่สามารถปรากฏร่วมกับหน่วยเสียงวรรณยุกต์ได้

ศูนย์วิจัยทรัพยากร
จุฬาลงกรณ์มหาวิทยาลัย