

ศูนย์การศึกษาแพทยศาสตร์คลินิก  
โรงพยาบาลพระปกเกล้า จันทบุรี

การขาดแคลนแพทย์ในชนบทของประเทศ เป็นปัญหาที่แก้ไขได้ยาก เพราะถ้าหากจะเพิ่มการผลิตแพทย์ โดยสร้างคณะแพทยศาสตร์ขึ้นมาใหม่ นอกจากจะเป็นการลงทุนอย่างมหาศาลแล้ว คณะแพทยศาสตร์ที่เกิดขึ้นใหม่นั้น ยังประสบปัญหาเรื่องการหาอาจารย์ผู้สอน สถานที่ฝึกปฏิบัติงาน ฯลฯ อันเป็นอุปสรรคที่ทำให้ไม่สามารถผลิตแพทย์ได้มากพอแก่ความต้องการของประเทศได้ ท้ายเหตุยลดังกล่าว จุฬาลงกรณ์มหาวิทยาลัย และกระทรวงสาธารณสุข ได้เล็งเห็นถึงความจำเป็นในเรื่องนี้ จึงได้ร่วมมือกันเสนอให้จัดตั้งโครงการส่งเสริมการศึกษาแพทย์สำหรับชาวชนบทขึ้น เริ่มตั้งแต่ปี พ.ศ. 2518 เป็นต้นมา โครงการ ๗ นี้ มีนโยบายผลิตแพทย์เพิ่ม โดยคัดเลือกบุคคลเข้าศึกษาวิชาแพทย์จากท้องถิ่นชนบทในภาคตะวันออกเฉียงเหนือ เนื่องจากในภาคตะวันออกเฉียงเหนือ คณะแพทยศาสตร์ ของมหาวิทยาลัยใกล้เคียงครอบคลุมถึง<sup>1</sup> ซึ่งปัจจุบันได้มีการขยายขอบเขตออกไปในภาคอีสาน ตอนใต้ถึง 4 จังหวัดคือ จังหวัดชัยภูมิ สุรินทร์ บุรีรัมย์ และศรีสะเกษ รวมไว้ในโครงการนี้ด้วย รวมจังหวัดในโครงการนี้ทั้งสิ้นเป็น 12 จังหวัด<sup>2</sup> โดยมี

---

<sup>1</sup>จุฬาลงกรณ์มหาวิทยาลัย, คณะแพทยศาสตร์ แนะนำโครงการส่งเสริมการศึกษาแพทย์สำหรับชาวชนบท (กรุงเทพมหานคร : โครงการส่งเสริมการศึกษาแพทย์สำหรับชาวชนบท จุฬา-กระทรวงสาธารณสุข, 2522 อีทส์น่า), หน้า 1

<sup>2</sup>จุฬาลงกรณ์มหาวิทยาลัย และ กระทรวงสาธารณสุข, "รายงานการประชุมกรรมการประสานงานโครงการส่งเสริมการศึกษาแพทย์ สำหรับชาวชนบท ครั้งที่ 1/2524." (กรุงเทพมหานคร : จุฬาลงกรณ์มหาวิทยาลัย, 2524), หน้า 2

\* ใต้แก๊งค์หมูปราการ ขอมูรี ฉะเชิงเทรา นครนายก ปราจีนบุรี ระเบงจันทบุรี และตราด

รายละเอียดของนโยบาย และวัตถุประสงค์ดังนี้ คือ

1. เพื่อแก้ปัญหาเรื่องแพทย์ไม่ต้องการไปทำงานในท้องถิ่นชนบท
2. ต้องการเน้นการพัฒนาทัศนคติของบัณฑิตแพทย์ของโครงการ ๗ ให้เหมาะสมกับการปฏิบัติงานในท้องถิ่นชนบท
3. แพทย์ที่ผลิตตามโครงการนี้ จะมีคุณภาพของแพทยศาสตร์บัณฑิต จุฬาลงกรณ์มหาวิทยาลัย ทุกประการ. และจะมีทัศนคติทำงานในชนบทมากขึ้น
4. จำนวนนิสิตแพทย์ของโครงการ ๗ จะมีประมาณ 10 เปอร์เซ็นต์ เพิ่มจากจำนวนที่นั่งนิสิตแพทย์ปีที่ 1 ของจุฬาลงกรณ์มหาวิทยาลัย
5. นิสิตแพทย์เหล่านี้ ต้องมีภูมิลำเนาจะจบการศึกษาชั้นมัธยมศึกษาปีที่ 5 จากโรงเรียนในภาคตะวันออกเฉียง
6. การศึกษาเบื้องต้น ใน 4 ปีแรกของนิสิตแพทย์เหล่านี้ ศึกษาที่คณะวิทยาศาสตร์ และคณะแพทยศาสตร์ จุฬาลงกรณ์มหาวิทยาลัย ส่วนใน 2 ปีหลัง ให้ศึกษาที่สถานบริการของกระทรวงสาธารณสุข ในภาคตะวันออกเฉียง ทอมา เมื่อระบบการศึกษาของคณะแพทยศาสตร์เปลี่ยนไป\* นิสิตของโครงการ ที่เริ่มรับเข้ามาในปี พ.ศ. 2523 จะใช้เวลาใน 3 ปีแรก ศึกษาที่คณะวิทยาศาสตร์ และคณะแพทยศาสตร์ จุฬาลงกรณ์มหาวิทยาลัย แลอีก 3 ปีหลัง ซึ่งเป็นการศึกษาภาคคลินิก ให้ศึกษาที่ศูนย์การศึกษาภาคคลินิกในภาคตะวันออกเฉียง ซึ่งมีศูนย์อยู่ 2 แห่ง คือ ที่โรงพยาบาลพระปกเกล้าจันทบุรี และโรงพยาบาลชลบุรี<sup>1</sup>

<sup>1</sup>สัมภาษณ์ เสรี งามสุข, หัวหน้าสำนักงานโครงการส่งเสริมการศึกษาแพทย์ สำหรับชาวชนบท, 2 สิงหาคม 2525.

\*ตั้งแต่ พ.ศ. 2523 หลักสูตรการศึกษาแพทย์ได้เปลี่ยนไปจากเดิม คือ จากระบบ 4 - 2 [4 ปี เป็นตรีเมคกิตซิน (premedicine) 2 ปี และพรีคลินิก (preclinic) 2 ปี ส่วน 2 ปีหลังจะเป็นภาคคลินิก (clinic)] มาเป็นระบบ 3 - 3 คือ [ตรีเมคกิตซิน (premedicine) 1 ปี พรีคลินิก (preclinic) 2 ปี และ 3 ปีหลัง เป็นภาคคลินิก (clinic)]

7. ในการสอบเพื่อปริญญาแพทยศาสตรบัณฑิต ให้สอบร่วมกับนิสิตแพทย์ของคณะแพทยศาสตร์ จุฬาลงกรณ์มหาวิทยาลัย
8. เมื่อจบการศึกษาแล้ว กระทรวงสาธารณสุขจะเป็นผู้รับมณฑลที่เหล่านี้เข้าทำงานในระบบบริการสาธารณสุขในภาคตะวันออกเฉียงเหนือ
9. กระทรวงสาธารณสุข และจุฬาลงกรณ์มหาวิทยาลัย เป็นผู้รับผิดชอบในการจัดการศึกษาตามหลักสูตรนี้<sup>1</sup>

#### การดำเนินงานของโครงการ ๗

โครงการนี้ มีลักษณะเป็นโครงการในชั้นดำเนินงาน กล่าวคือ เป็นโครงการซึ่งลงมือดำเนินการในกิจกรรมหลัก ดังนี้คือ<sup>2</sup>

1. เริ่มคัดเลือกนักศึกษา ทั้งแก่ปีการศึกษา 2521 เป็นต้นไป
2. ให้การศึกษานักศึกษาแพทย์ตามโครงการฯ เริ่มตั้งแต่ปีการศึกษา 2521 โดยนักศึกษาที่เริ่มรับเข้ามา เมื่อปี พ.ศ. 2521 จะใช้เวลาใน 4 ปีแรกศึกษาที่จุฬาลงกรณ์มหาวิทยาลัย ส่วนอีก 2 ปีหลัง คือปี 2525-2526 จะศึกษาภาคคลินิกที่โรงพยาบาลพระปกเกล้า และนักศึกษาที่เริ่มรับเข้ามาในปี พ.ศ. 2523 ซึ่งเป็นปีที่เปลี่ยนแปลงหลักสูตรแพทย์ นักศึกษารุ่นนี้ จะศึกษาที่จุฬาลงกรณ์มหาวิทยาลัยเพียง 3 ปีแรก ส่วนอีก 3 ปีสุดท้าย จะศึกษาที่ภาคคลินิกที่โรงพยาบาลพระปกเกล้า
3. ทำการปรับปรุงหลักสูตรการศึกษานิติศาสตร์คลินิก ตลอดจนจัดทำโปรแกรมการเรียนสำเนาเรขภาพ จัดสร้างศูนย์ทรัพยากรการศึกษาสำหรับนักศึกษาแพทย์ปีที่ 5 - 6 เริ่มเมื่อ พ.ศ. 2520 ที่โรงพยาบาลพระปกเกล้า จันทบุรี เพื่อให้เป็นศูนย์การศึกษาแพทยศาสตรบัณฑิตแห่งแรก โดยเตรียมการให้เสร็จสิ้นก่อนปี พ.ศ. 2524 ส่วนศูนย์การศึกษาแพทยศาสตรบัณฑิตของโครงการ ๗ นี้อีกแห่งคือ ที่โรงพยาบาลชลบุรี ก็ได้เตรียมการจัดตั้งให้เสร็จสิ้นก่อนปี พ.ศ. 2527<sup>3</sup>

<sup>1</sup> จัปสิทธิ์ ชารากุล, โครงการพัฒนาโครงการส่งเสริมการศึกษาแพทย์สำหรับชาวชนบท (จันทบุรี : ฝ่ายวิชาการ โรงพยาบาลพระปกเกล้า, 2525), หน้า 23.

<sup>2</sup> เรื่องเดียวกัน, หน้า 5.

<sup>3</sup> สัมภาษณ์ บัญญา สอนคม, 28 ตุลาคม 2525.

4. ทำการเตรียมและพัฒนาบุคลากรของสถานบริการสาธารณสุข  
ในภาคตะวันออกเฉียงเหนือ ซึ่งได้รับพิจารณาให้เป็นสถานศึกษาของนิสิตแพทย์ ปีที่ 5 - 6  
ให้อยู่ในสภาพที่จะใช้เป็นสถานศึกษาแพทยศาสตร์ ตามโครงการฯ นี้ได้
5. ดำเนินการแลกเปลี่ยนบุคลากร ระหว่างจุฬาลงกรณ์มหาวิทยาลัย  
และกระทรวงสาธารณสุข เริ่มตั้งแต่ปี พ.ศ. 2520 เป็นต้นไป และดำเนินการต่อเนื่อง  
ตลอดโครงการฯ
6. ทำการสอนนิสิตแพทย์ ปีที่ 5 - 6 ในส่วนภูมิภาค เริ่มตั้งแต่  
ปีการศึกษา 2525

จากรายละเอียดของโครงการส่งเสริมการศึกษาแพทยศาสตร์ สำหรับชาวชนบท  
ที่กล่าวมาแล้วข้างต้น โรงพยาบาลพระปกเกล้า จันทบุรี ซึ่งเป็นศูนย์การศึกษาแพทยศาสตร์  
ภาคคลินิกแห่งแรกของโครงการฯ นี้ จึงจำเป็นต้องได้รับการปรับปรุงให้มีประสิทธิภาพ  
และประสิทธิผลสูงขึ้น ทั้งในทางบริการ และวิชาการ

สำหรับทางด้านวิชาการนั้น ได้มีการเตรียมและพัฒนาบุคลากรฝ่ายกระทรวง  
สาธารณสุข เพื่อให้สามารถเป็นอาจารย์ตามโครงการฯ นี้ โดยมีการส่งบุคลากรของ  
กระทรวงสาธารณสุขเข้าร่วมประชุมเชิงปฏิบัติการ, สัมมนาในหลักสูตรแพทยศาสตร์ศึกษา,  
เข้ามารับการฝึกอบรมในวิชาเฉพาะ เข้ามาทำการวิจัย ตลอดจนฝึกและช่วยทำการสอน  
ในจุฬาลงกรณ์มหาวิทยาลัย รวมทั้งการเพิ่มอัตรากำลังของบุคลากร เพื่อให้มีจำนวน  
เพียงพอต่อความต้องการด้วย นอกจากการพัฒนาบุคลากรแล้ว ก็ยังได้มีการนิยามหลักสูตร  
โดยทำการปรับปรุงจากหลักสูตรปกติ ของคณะแพทยศาสตร์ จุฬาลงกรณ์มหาวิทยาลัย เพื่อ  
ให้นักศึกษาสามารถออกไปปฏิบัติงานตามที่ไต่ระบุไว้ในวัตถุประสงค์ของโครงการฯ นี้ได้ ซึ่ง  
หลักสูตรดังกล่าวนี้ รวมไปถึงวิธีการเรียนการสอน ซึ่งจะใช้โปรแกรมการเรียนสำเร็จรูป  
เป็นเครื่องมือสำคัญ เพื่อให้ นิสิตแพทย์ได้มีโอกาสฝึกหัด และเรียนรู้ด้วยตัวเองอย่างมี  
ประสิทธิภาพ โดยอาศัยครูเป็นผู้ช่วยเหลือ และมีวัสดุอุปกรณ์การเรียนรู้อื่น ๆ เพื่อให้ นิสิต  
ได้มีโอกาสศึกษาเพิ่มเติมและค้นคว้าวิจัย โดยจัดเป็นรูปศูนย์ทรัพยากรการเรียนรู้อื่น ๆ  
ที่เรียกกันว่า "ห้องสมุด" นั้นเอง.



## ห้องสมุดโรงพยาบาลพระปกเกล้า จันทบุรี

ประวัติ ห้องสมุดโรงพยาบาลพระปกเกล้า จังหวัดจันทบุรี เริ่มมีมาแต่ครั้งที่สร้างโรงพยาบาลพระปกเกล้าในระยะแรก ๆ (ประมาณ พ.ศ. 2483)<sup>1</sup> โดยเป็นห้องเล็ก ๆ ใต้เก็บหนังสือและวารสารทางการแพทย์ พัฒนาการของห้องสมุดแห่งนี้ในระยะแรก ๆ เป็นไปในลักษณะค่อยเป็นค่อยไป โดยทางโรงพยาบาลมีการจัดซื้อและหาหนังสือ วารสาร และสิ่งพิมพ์ที่จำเป็นเข้ามาเก็บไว้ในห้องสมุด รวมทั้งได้รับความร่วมมือและสนับสนุนจากกรมการแพทย์ บริจาคหนังสือต่าง ๆ ให้ ตลอดจนมอบรับวารสารทางการแพทย์ภาษาอังกฤษ ชื่อ JAMA (Journal of American Medical Association) ให้ และต่อมา เมื่อมีการเปลี่ยนแปลงผู้อำนวยการโรงพยาบาลอีกหลายท่าน พัฒนาการของห้องสมุดก็มักจะเปลี่ยนแปลงไปตามนโยบายของผู้บริหารแต่ละสมัยว่าเห็นความสำคัญของห้องสมุดมากน้อยเพียงไร<sup>2</sup> เมื่อปี พ.ศ. 2518 ห้องสมุดโรงพยาบาลที่เคยอยู่ชั้นล่างของตึกเอกซเรย์เก่า ได้ย้ายขึ้นไปอยู่ชั้น 2 ของตึกหลังใหม่ เป็นห้องเดี่ยว 1 ห้อง ซึ่งมีหนังสือ และสิ่งพิมพ์จำนวนไม่มากนัก และเมื่อทางโรงพยาบาลได้ทำการรื้อตึกเอกซเรย์เก่าทิ้ง เพื่อสร้างตึกเอกซเรย์ใหม่นั้น ห้องสมุดก็ได้ย้ายมาอยู่ที่ชั้น 2 ของตึกกุมารเวช 3 ต่อมาในปี พ.ศ. 2520 กระทรวงสาธารณสุขและจุฬาลงกรณ์มหาวิทยาลัย ได้ร่วมมือกันจัดตั้งโครงการส่งเสริมการศึกษาแพทย์สำหรับชาวชนบทขึ้น โรงพยาบาลจึงได้ปรับปรุงห้องสมุดให้ใหญ่ในสภาพที่จะเป็นแหล่งวิทยากร ที่สามารถค้นคว้าหาความรู้ได้ อย่างสมบูรณ์ที่สุด เท่าที่จะเป็นไปได้ ในระยะแรกนี้ โรงพยาบาลยังไม่มีบรรณารักษ์ห้องสมุด จึงได้รับความช่วยเหลือจากโครงการ ฯ ในการส่งคณะบรรณารักษ์จากห้องสมุดคณะแพทย-

<sup>1</sup>จุฬาลงกรณ์มหาวิทยาลัย และกระทรวงสาธารณสุข ที่ระลึกในพิธีเปิดศูนย์  
การศึกษาแพทย์ศาสตร์คลินิก โรงพยาบาลพระปกเกล้า จันทบุรี, หน้า 40

<sup>2</sup>สัมภาษณ์ น.พ. คำรง พันซุมโกศล, รักษาการหัวหน้าฝ่ายวิชาการ  
โรงพยาบาลพระปกเกล้า จันทบุรี, 2 กุมภาพันธ์ 2526.

<sup>3</sup>สัมภาษณ์ น.พ. ชัยสิทธิ์ ชารากุล, ผู้อำนวยการ โรงพยาบาลพระปกเกล้า  
จันทบุรี, 2 กุมภาพันธ์ 2526.

ศาสตราจารย์ จุฬาลงกรณ์มหาวิทยาลัย มาช่วยดำเนินการภายในห้องสมุด จนกระทั่งปี พ.ศ. 2523 ทางโรงพยาบาลฯ จึงมีบรรณารักษ์มาทำงานต่อไป และเมื่อวันที่ 16 มีนาคม พ.ศ. 2524<sup>1</sup> ห้องสมุดได้ย้ายจากตึกกษัตริย์ 3 มาอยู่ที่ทำการปัจจุบัน คือ ชั้น 2 ของตึกอำนวยการ และเป็นหน่วยงานหนึ่งซึ่งขึ้นอยู่กับฝ่ายวิชาการของโรงพยาบาล<sup>2</sup> ห้องสมุดมีเนื้อที่ประมาณ 225 ตารางเมตร (ดูรายละเอียดการแบ่งผังของห้องสมุด ในแผนผังที่ 1)

ห้องสมุดโรงพยาบาลพระปกเกล้า จัดแบ่งงานห้องสมุดออกเป็น 3 งานคือ งานบริหาร งานเทคนิค และงานบริการ (ดูแผนผังที่ 2 การแบ่งงานห้องสมุด) สำหรับบุคลากรซึ่งปฏิบัติงานในห้องสมุด มีทั้งหมด 6 คน มีตำแหน่งและคุณวุฒิ ดังนี้

- บรรณารักษ์ห้องสมุด คือ นางสาวชาวิณี ศักดาเดช ตำแหน่ง บรรณารักษ์ 4 คุณวุฒิ ศิลปศาสตรบัณฑิต (บรรณารักษศาสตร์)
- เจ้าหน้าที่ห้องสมุด 2 จำนวน 1 คน คุณวุฒิประกาศนียบัตรการศึกษา ชั้นสูง
- ลูกจ้างประจำ จำนวน 2 คน
- ลูกจ้างชั่วคราว จำนวน 2 คน

การเงินของห้องสมุด ได้จากงบประมาณแผ่นดิน และจากเงินบำรุงของโรงพยาบาล ปีละประมาณ 700,000 บาท ผู้จัดทำงบประมาณของห้องสมุดได้แก่ บรรณารักษ์ห้องสมุด ร่วมกับหัวหน้าฝ่ายวิชาการ และผู้อำนวยการโรงพยาบาล การจัดสรรงบประมาณของห้องสมุดมีดังนี้คือ

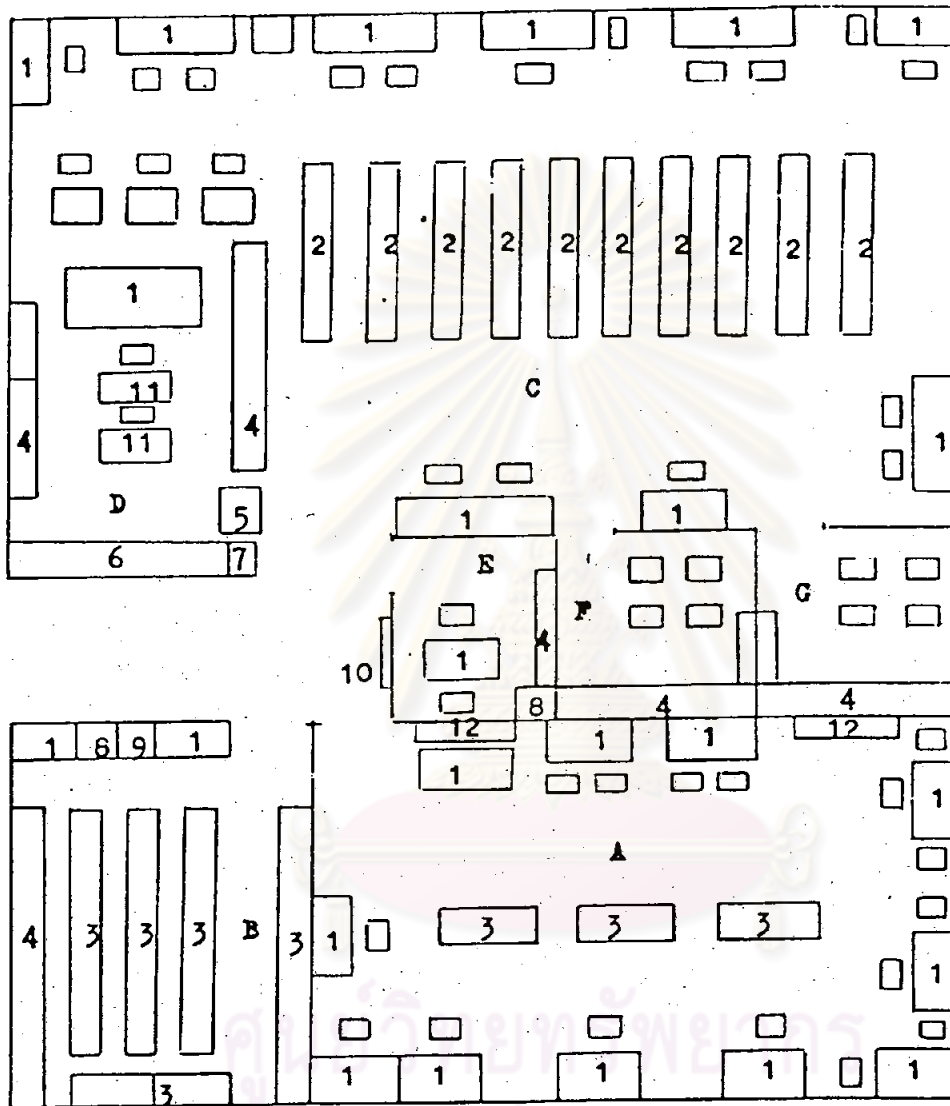
<sup>1</sup>ชาวิณี ศักดาเดช, "ห้องสมุดของเรา," อนุสารห้องสมุดโรงพยาบาลพระปกเกล้า ฉบับที่ 1 (ธันวาคม 2525) : 4 - 5.

<sup>2</sup>ชาวิณี ศักดาเดช, "ห้องสมุดของเรา," อนุสารห้องสมุดโรงพยาบาลพระปกเกล้า ฉบับที่ 2 (มกราคม 2526) : 5.



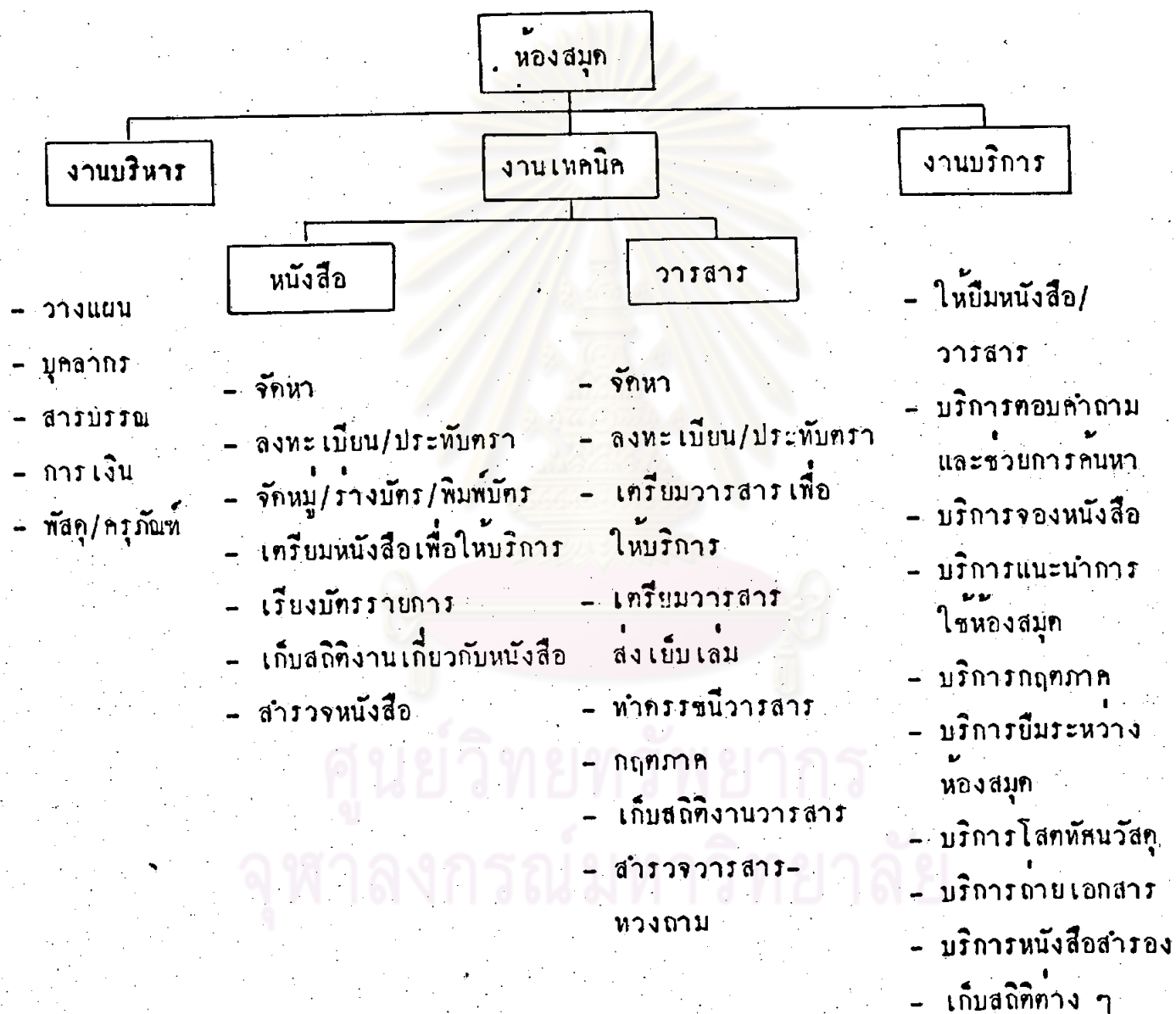


แผนผังที่ 1  
 หอสมุดโรงเรียนบาลระปกเกล้า จันทบุรี



- |   |                     |    |                   |     |                    |
|---|---------------------|----|-------------------|-----|--------------------|
| A | ห้องอ่านวารสารใหม่  | 1. | โต๊ะอ่านหนังสือ   | 7.  | ตู้กรรขนิวารสาร    |
| B | ห้องวารสารเบ็บเล่ม  | 2. | ชั้นหนังสือ       | 8.  | ตู้เหล็ก           |
| C | ห้องหนังสือ         | 3. | ชั้นวารสาร        | 9.  | ตู้ดูดอากาศ        |
| D | ที่ทำงานเจ้าหน้าที่ | 4. | ชั้นวางของ        | 10. | ที่วางหนังสือพิมพ์ |
| E | ห้องบรรณารักษ์      | 5. | เครื่องถ่ายเอกสาร | 11. | โต๊ะพิมพ์ดีด       |
| F | ห้องฉายเทปบันทึกภาพ | 6. | เคาน์เตอร์        | 12. | เครื่องปรับอากาศ   |
| G | ห้องฉายสไลด์        |    |                   |     |                    |

แผนผังที่ 2  
การแบ่งงานห้องสมุด





คานหนังสือ	ประมาณ 30%
คาวารสารและสิ่งพิมพ์	ประมาณ 50%
คาคฤภณฑ์	ประมาณ 10%
วัสดุอื่น ๆ	ประมาณ 10%

การคัดเลือกสิ่งพิมพ์ของห้องสมุด บรรณารักษ์ห้องสมุดเป็นผู้พิจารณาคัดเลือก โดยดูรายชื่อหนังสือ และสิ่งพิมพ์จากสำนักพิมพ์ ทั้งที่รับคำแนะนำจากอาจารย์แพทย์และแพทย์ผู้เชี่ยวชาญเฉพาะสาขาวิชา ตลอดจนที่รับคำแนะนำจากผู้ใช้อื่น ๆ ด้วย ส่วนการสั่งซื้อสิ่งพิมพ์ ห้องสมุดสั่งซื้อหนังสือภาษาไทย และหนังสือภาษาอังกฤษ จากรานที่จัดจำหน่าย หรือจากหน่วยงานที่พิมพ์ออกจำหน่าย ยกเว้นหนังสือภาษาอังกฤษบางรายการ ที่สั่งซื้อเองจากต่างประเทศ ส่วนวารสารภาษาไทยมอกรับโดยตรงจากผู้พิมพ์จำหน่าย และวารสารภาษาอังกฤษ ทางห้องสมุดสั่งซื้อจากต่างประเทศ โดยยานตัวแทน หรือร้านค้าต่างประเทศ

การจัดหมวดหมู่หนังสือและสิ่งพิมพ์ต่าง ๆ ของห้องสมุด ใช้ระบบห้องสมุดแพทย์แห่งชาติอเมริกัน ซึ่งเป็นระบบที่ใช้สำหรับหนังสือทางการแพทย์ และวิทยาศาสตร์การแพทย์ ส่วนหนังสือสาขาอื่น ๆ นอกเหนือจากที่กล่าวมาแล้ว ใช้ระบบการจัดหมวดหมู่ของห้องสมุดรัฐสภาอเมริกัน (Library of Congress Classification) หัวเรื่องที่ใช้ในการจัดหมู่ และทำบัตรรายการภาษาอังกฤษ ใช้หัวเรื่องของ Medical Subject Headings (MESH) หัวเรื่องภาษาไทย ใช้ของสมาคมห้องสมุดแห่งประเทศไทย เลขประจำตัวผู้แต่งภาษาอังกฤษใช้ Cutter Sandborn และเลขประจำตัวผู้แต่งภาษาไทย ใช้ของสุทธิลักษณ์ ถ้าพิณวงษ์ ห้องสมุดได้ทำบัตรรายการหนังสือทั้งภาษาไทย และภาษาต่างประเทศ โดยมีบัตรรายการประเภทต่าง ๆ ดังนี้ คือ 1. บัตรแจ้งหมู่หนังสือ (เป็นบัตรซึ่งใช้สำหรับบรรณารักษ์) 2. บัตรผู้แต่ง 3. บัตรหัวเรื่อง 4. บัตรชื่อเรื่อง นอกจากนี้ถ้าหนังสือเล่มใหม่ผู้แต่งมากกว่า 1 คน และไม่เกิน 3 คน ทางห้องสมุดก็จะทำบัตรผู้แต่งรวมให้ด้วย ส่วนวารสารไม่ใหม่การจัดหมวดหมู่ แต่ใช้วิธีเรียงตามลำดับอักษรของชื่อวารสาร บนชั้นแสดงวารสารทั้งหมดก็ติดบัตรยืม ส่วนวารสารเก่าจะเย็บเล่มเมื่อครบปีแล้วเก็บไว้ในห้องเก็บวารสารเย็บเล่ม โดยเรียงตามลำดับตัวอักษรของชื่อวารสารเช่นกัน ห้องสมุดได้ทำคู่มือช่วยค้นวารสาร โดยการทำให้เป็นวารสาร

จากการสำรวจวัสดุสิ่งพิมพ์ของห้องสมุด เมื่อเดือนธันวาคม พ.ศ. 2526  
ปรากฏว่า ห้องสมุดมีหนังสือภาษาไทย 1,736 เล่ม หนังสือภาษาอังกฤษ 3,146 เล่ม  
วารสารภาษาไทย 20 รายการ วารสารภาษาอังกฤษ 170 รายการ วารสาร  
เบ็ดเตล็ดภาษาไทย 199 เล่ม วารสารเบ็ดเตล็ดภาษาอังกฤษ 1,540 เล่ม และ  
ยังมีวารสารเบ็ดเตล็ดที่ยังไม่ลงทะเบียนอีก 256 เล่ม

รายการวัสดุครุภัณฑ์ของห้องสมุด มีดังต่อไปนี้

ชั้นวางหนังสือชนิดที่เป็นชั้นเหล็ก	9	ชั้น
ชั้นวางวารสารไทย	7	ชั้น
ตู้เก็บ Index Medicus และเก็บวารสาร เบ็ดเตล็ด เป็นตู้ไม้ขนาดใหญ่	6	ตู้
ตู้เก็บแถบบันทึกภาพ	1	ตู้
ชั้นวางหนังสือจอง	1	ชั้น
ชั้นวางของฝากกลอนเข้าห้องสมุด	1	ชั้น
ตู้เหล็กเก็บของ	1	ตู้
ตู้เก็บรายการ 60 อันธก	1	ตู้
ตู้เก็บรายการของบรรณารักษ์	1	ตู้
ชั้นวางของเบ็ดเตล็ด	3	ชั้น
ตู้บรรณวารสาร	1	ตู้
ตู้กฤตภาค	1	ตู้
เคาน์เตอร์ งาม - รม	1	ตู้
ที่วางหนังสือพิมพ์	1	ตู้
กระดานกติกขาว	1	แผ่น
โต๊ะอ่านหนังสือ	22	ตัว
เก้าอี้นั่งอ่านหนังสือ	46	ตัว
โต๊ะทำงานบรรณารักษ์	1	ตู้
โต๊ะทำงานเจ้าหน้าที่	3	ตู้

พิมพ์ดีดภาษาไทย	1	เครื่อง
พิมพ์ดีดภาษาอังกฤษ	1	เครื่อง
หัตถมเพทาน	7	ตัว
เครื่องปรับอากาศ	4	เครื่อง
เครื่องถ่ายเอกสาร	1	เครื่อง
เครื่องอัดสำเนาบัตรราชการ	1	เครื่อง
รถเข็นหนังสือ	3	คัน

ในค่านู้ใช้บริการของห้องสมุดนั้น ห้องสมุดของโรงพยาบาลพระปกเกล้า จัดบริการให้แก่แพทย์ประจำของโรงพยาบาล พยาบาลประจำของโรงพยาบาล รวมทั้ง แพทย์ฝึกหัด นิสิตแพทย์ตลอดจนข้าราชการ และเจ้าหน้าที่ประจำของโรงพยาบาลด้วย ส่วนบุคลากรภายนอกที่ท่องการใ้ใช้บริการของห้องสมุด จะต้องได้รับอนุมัติจากผู้อำนวยการ โรงพยาบาลพระปกเกล้าเสียก่อน และผู้ที่มิใช่ผู้ใช้บริการห้องสมุดดังกล่าว จะมีสิทธิยืม หนังสือและสิ่งพิมพ์ของห้องสมุดได้ โดยการทำบัตรสมาชิกห้องสมุด ซึ่งต้องมีรูปถ่าย ขนาด 1 นิ้ว จำนวน 2 ใบ พร้อมกรอกแบบฟอร์มที่ทางห้องสมุดจัดเตรียมไว้ให้

เวลาเปิดทำการของห้องสมุดคือ วันจันทร์ถึงวันศุกร์ เวลา 8.30 - 20.30 น. วันเสาร์ 8.30 - 13.30 น. ส่วนวันอาทิตย์และวันนักขัตฤกษ์ ปิดบริการ

ห้องสมุดมีระเบียบการยืมหนังสือ วารสาร และสิ่งพิมพ์ ดังต่อไปนี้คือ

#### 1. สิทธิในการยืม

1.1 หนังสือ ตำรา/วารสาร เล่มปก และวารสารเย็บเล่ม กรวละ 5 เล่ม ไม่เกิน 7 วัน

1.2 หนังสือสำรอง (Reserve Books) ให้ยืมได้ตั้งแต่เวลา 20.00 น. และส่งคืนภายในเวลา 9.00 น. ของวันรุ่งขึ้น

## 2. สิ่งพิมพ์ที่ห้าม

- 2.1 หนังสือ/วารสาร ห้ามตามที่กำหนดไว้ในข้อ 1
- 2.2 หนังสือสารองห้ามใต้ 1 คิน
- 2.3 หนังสือพิมพ์, ทรานนุกรมและหนังสืออ้างถึง ให้ใช้เฉพาะในทองสมุกเท่านั้น

## 3. การส่งคืน

จะทองนำสิ่งพิมพ์ที่ขิมจากทองสมุกส่งคืนที่ทองสมุกทุกครั้ง และผู้ส่งคืนจะทองเซ็นชื่อในบัตรสมาชิก หึ่งนี้เพื่อเป็นหลักฐานว่าทานไถ้นำส่งคืนแล้วจริง

## 4. อัตราค่าปรับ

- 4.1 หนังสือตำรา/วารสาร เล่มปลีกและเล่มเล่ม ที่ส่งช้ากว่ากำหนด ทองเสียค่าปรับวันละ 50 สทวงคกอ 1 เล่ม
- 4.2 หนังสือสารองที่ส่งช้ากว่าเวลา 9.00 น. ทองเสียค่าปรับวันละ 5 บาท

## 5. การจอง

ผู้ที่ทองการจองหนังสือที่มีผู้ขิมขิมไป จะทองกรลกแบบฟอร์มเพื่อจองหนังสือ ซึ่งทางทองสมุกจัดเตรียมไว้ แล้วนำส่งให้เจ้าหน้าที่ทองสมุก เมื่อทางทองสมุกได้รับหนังสือนั้นก็ขึ้นมาแล้ว จะแจ้งให้ผูจองทราบทันที ในกรณีที่มีการจองช้ากัน ผู้ที่จองกลเมสิทธิ์ก่อน

## 6. หนังสือหาย

ในกรณีที่ผู้ขิมทำหนังสือ/วารสาร หาย ให้แจ้งแก่เจ้าหน้าที่ทราบทันที ถ้าภายใน 7 วัน บังหาหนังสือเล่มนั้นไม่พบ ผู้ขิมจะทองซื้อหนังสือมาชกใช้ หรือชำระเงินคามาราคาปัจจุบันของหนังสือนั้น

## 7. หนังสือข่าว

ในกรณีที่ผู้พิมพ์หนังสือ/วารสาร ข่าวเสียหาย กองสงฆ์ธรรม  
ผู้พิมพ์จะทวงเป็นผู้อุทธรณ์ ตามราคาตีทางห้องสมุดสงฆ์ธรรม

## 8. การขายเอกสาร

เอกสารทางวิชาการ	หน้าเดียว	1.50 บาท
	สองหน้า	2.00 บาท
เอกสารอื่น ๆ	หน้าเดียว	3.00 บาท
	สองหน้า	4.00 บาท

สำหรับผู้ที่ต้องการขายเอกสาร เพื่อทำกำไรและชดเชยการเขียน  
การสอน ให้ไปติดต่อขอขายเอกสารได้ที่ฝ่ายวิชาการ-งานการศึกษา

ลักษณะและประเภทของบริการ

## 1. บริการยืม - คืนหนังสือวารสารและสิ่งพิมพ์

คือ บริการที่ห้องสมุดจัดให้แก่ผู้ใช้บริการที่เป็นสมาชิก โดยไม่มีค่าธรรมเนียม  
ของห้องสมุด สามารถยืมหนังสือ วารสาร และสิ่งพิมพ์ที่คัดลอกออกไปชั้นนอกห้องสมุดได้  
และผู้พิมพ์จะทวงปฏิบัติคามกฎระเบียบ ข้อบังคับ ที่ห้องสมุดได้วางไว้ โดยทางห้องสมุด  
ได้ทำการแจ้งรายละเอียดข้อบังคับของห้องสมุดไว้อย่างชัดเจน ให้ผู้ใช้ทราบว่า ผู้ใช้มีสิทธิ์  
ยืมอะไรได้บ้าง จำนวนเท่าใด นานเพียงใด ตลอดจนความรับผิดชอบเกี่ยวกับการ  
ยืมของผู้ใช้ด้วย

## 2. บริการตอบคำถามและช่วยการค้นคว้า

วัตถุประสงค์ของห้องสมุดในการให้บริการตอบคำถาม และช่วยการ  
ค้นคว้าก็คือ ต้องการช่วยเหลือผู้ใช้ในสามารถหาข้อมูลที่ต้องการจากแหล่งข้อมูลต่าง ๆ  
สำหรับบริการชนิดนี้ ทางห้องสมุดโรงพยาบาลพระปกเกล้า ยังมีให้บริการจัดโต๊ะเฉพาะ  
เพื่อให้บริการ แก่ใหญ่ที่ต้องการใช้บริการมาศึกษาค้นคว้ากับบรรณารักษ์โดยตรง ปัจจุบัน

บรรณารักษ์ จะให้บริการชนิดนี้โดยตอบคำถามในเรื่องทั่ว ๆ ไป เช่น นอกแหล่ง  
ที่เก็บสิ่งพิมพ์ วิธีค้นหาสิ่งพิมพ์ ช่วยคนธรรมดาหาสารต่างประเภศ เช่น Index  
Medicus และการรวบรวมบรรณานุกรมทางการแพทย์ ซึ่งบางครั้งถ้าบรรณารักษ์  
ไม่สามารถจะค้นหาข้อมูลจากห้องสมุดได้ ก็อาจจะติดต่อขอคนขงมูลที่ทดลองการจาก  
แหล่งข้อมูลอื่นภายนอกห้องสมุดให้ด้วย

### 3. บริการถ่ายเอกสาร

ปัจจุบันห้องสมุดของโรงพยาบาลพระปกเกล้า ได้เปิดบริการถ่ายสำเนา  
เอกสารอย่างกว้างขวาง ซึ่งมีการถ่ายสำเนาเอกสารทั้งที่เป็นของราชการ เอกสาร  
ทางวิชาการและเอกสารส่วนตัวด้วย ซึ่งบริการนี้ได้อำนวยความสะดวกให้แก่บุคลากร  
ของโรงพยาบาลเป็นอย่างมาก และนอกจากนั้น บริการถ่ายสำเนาเอกสารยังช่วย  
แก้ปัญหาสำหรับผู้ใช้ห้องสมุดในกรณีหนังสือ วารสาร และสิ่งพิมพ์ไม่เพียงพอได้ด้วย

### 4. หนังสือสำรอง

เนื่องจากห้องสมุดโรงพยาบาลพระปกเกล้า นอกจากจะให้บริการแก่  
บุคลากรกลุ่มต่าง ๆ ของโรงพยาบาลแล้ว ยังต้องจัดบริการให้นิสิตแพทย์ของ  
โครงการส่งเสริมการศึกษาแพทย์สำหรับชาวชนบทด้วย ดังนั้น ในการเรียนการสอน  
ซึ่งต้องค้นคว้าหาความรู้จากตำราต่าง ๆ ซึ่งบางครั้งหนังสือตำรา และหนังสือที่  
จำเป็นมีปริมาณน้อยแต่มีผู้ต้องการใช้มาก บรรณารักษ์ของห้องสมุดจึงต้องจัดหนังสือ  
ส่วนหนึ่งไว้เป็นหนังสือสำรอง โดยพิจารณาจากหนังสือที่มีราคาแพง หนังสือที่มีสถิติ  
การใช้มาก และหนังสือที่เป็นตำราของนิสิตแพทย์ของโครงการฯ ทางห้องสมุดจะจัด  
หนังสือเหล่านี้ไว้เป็นหนังสือสำรอง และมีกำหนดระยะเวลาขั้มนสั้นกว่าหนังสือทั่ว ๆ ไป  
เพื่อให้ทั้งนิสิตแพทย์ อาจารย์แพทย์ และบุคลากรอื่น ๆ ของโรงพยาบาลสามารถใช้  
หนังสือได้อย่างทั่วถึง

### 5. บริการจองหนังสือ

เป็นบริการที่ห้องสมุดจัดให้ในกรณีที่ผู้ใช้ห้องสมุดต้องการใช้หนังสือที่มี  
ผู้นับออกไปก่อนแล้ว ผู้ที่ต้องการยืมหนังสือก็สามารถที่จะจองหนังสือที่ทดลองการยืมนั้นได้



โดยกรอกแบบฟอร์มการจองหนังสือที่แนบกับ - คืน หนังสือ และเจ้าหน้าที่  
จะจัดทำบัตรให้ในวัน เดือน ปี ที่จอง

#### 6. บริการแนะนำการใช้ห้องสมุด

การให้บริการแนะนำการใช้ห้องสมุด เป็นบริการเพื่อให้ผู้ใช้สามารถ  
ใช้ห้องสมุดด้วยตนเองอย่างมีประสิทธิภาพ ซึ่งเป็นประโยชน์ต่อผู้ที่ เป็นสมาชิกใหม่  
และผู้ที่ยังไม่คุ้นเคยกับการใช้ห้องสมุดมาก่อน โดยปกติแล้วห้องสมุดของโรงพยาบาล  
พระปกเกล้าได้จัดทำคู่มือแนะนำการใช้ห้องสมุดขึ้นเพื่อแจกจ่ายให้แก่บุคลากรของ  
โรงพยาบาลที่สนใจทั่วไป รวมทั้งมีการจัดพิมพ์เอกสารห้องสมุดเผยแพร่ไปยังหน่วยงาน  
ต่าง ๆ ของโรงพยาบาล เพื่อให้บุคลากรของโรงพยาบาลได้ทราบข่าวสารความก้าวหน้า  
และเป็นการประชาสัมพันธ์ห้องสมุดด้วย ส่วนนิสิตแพทย์ของโครงการฯ หรือผู้ที่มาฝึก  
อบรม หรือปฏิบัติงานโรงพยาบาล นอกจากจะได้รับแจกคู่มือแนะนำการใช้ห้องสมุดแล้ว  
บรรณารักษ์ห้องสมุดยังนำชมห้องสมุดเพื่อแนะนำบริการต่าง ๆ ของห้องสมุดให้ผู้ชม  
ได้รู้จักยิ่งขึ้น

7. บริการรถตุ๊กตาค เป็นบริการลักษณะหนึ่งที่ห้องสมุดโรงพยาบาลพระปกเกล้า  
ได้จัดบริการให้แก่ผู้ใช้ บริการนี้คือการชักชวนที่ น่าสนใจและมีความเกี่ยวข้องกับสาขา  
วิชาทางด้านการแพทย์ การพยาบาล และวิทยาศาสตร์การแพทย์ ซึ่งจะเป็นประโยชน์  
ต่อการศึกษาค้นคว้า เมื่อห้องสมุดชักชวนพวกนี้ จากหนังสือพิมพ์แล้วก็นำไปพิมพ์  
ป้ายประกาศ ใหญ่ที่สนใจสามารถอ่านได้ตลอดเวลา และเมื่อมีข่าวอื่น ๆ ที่ใหม่กว่า  
มาแทนที่ห้องสมุดก็จะเก็บข่าวเก่าแล้วนำไปติดกระดุมเปลา พร้อมทั้งให้หัวเรื่องและ  
เขียนบอกแหล่งข้อมูลที่ค้นหาได้ไว้ด้วย แล้วนำไปเก็บเข้าตู้เหล็ก โดยเรียง  
ตามหัวเรื่อง เก็บไว้เพื่อประกอบการค้นคว้าอ้างอิง

8. บริการบัตรระหว่างห้องสมุด เป็นบริการเนื่องมาจากกรณีที่ใช้ห้องสมุด  
กองการหนังสือ หรือเอกสารที่ไม่มีอยู่ในห้องสมุดโรงพยาบาลพระปกเกล้า บรรณารักษ์

หรือเจ้าหน้าที่ที่จะช่วยเหลือ โดยการทำการศึกษาค้นคว้าจากสถาบันอื่นให้ หรือขอ  
 ถ่ายเอกสารให้ เช่นจากหอสมุดคณะแพทยศาสตร์โรงพยาบาล มหาวิทยาลัย หอสมุดศิริราช  
 มหาวิทยาลัยมหิดล เป็นต้น\*

9. บริการโลหิตค้นวัสดุ ปัจจุบันหอสมุดโรงพยาบาลพระปกเกล้า  
 ได้จัดบริการโลหิตค้นวัสดุเพิ่มขึ้น เนื่องจากการศึกษาของนิสิตแพทย์ของโครงการ  
 ส่งเสริมการศึกษาแพทย์สำหรับชาวชนบท ได้เน้นถึงโปรแกรมการเรียนรู้ด้วยตนเอง  
 หอสมุดจึงได้จัดห้องฉายแถบบันทึกภาพ 1 ห้อง และห้องฉายสไลด์ 1 ห้อง  
 เพื่อให้บริการ ปัจจุบันหอสมุดมีแถบบันทึกภาพให้บริการอยู่ 29 ม้วน โดยมีเนื้อหา  
 101 เรื่อง ส่วนสไลด์ของหอสมุดยังไม่มีให้บริการ เนื่องจากกำลังอยู่ในระยะ  
 การจัดทำ สำหรับบริการชนิดนี้ ไม่จำกัดว่าจะให้บริการเฉพาะนิสิตของโครงการฯ  
 แต่เป็นบริการที่เปิดให้ใช้สำหรับบุคลากรอื่น ๆ ของโรงพยาบาลด้วย\*

ศูนย์วิทยทรัพยากร  
 จุฬาลงกรณ์มหาวิทยาลัย

\* จากการสำรวจหอสมุดโรงพยาบาลพระปกเกล้า เมื่อวันที่ 15 ธันวาคม  
 2526 ปรากฏว่าหอสมุดโรงพยาบาลพระปกเกล้าได้จัดบริการเพิ่มขึ้นอีก 2 รายการ  
 คือบริการหมายเลข 8 และ 9