



ข้อมูลเบื้องต้นและ เอกสารการวิจัยที่เกี่ยวข้อง

กิจการโทรทัศน์ได้เริ่มดำเนินการเป็นครั้งแรกในประเทศไทย เมื่อวันที่ 24 มิถุนายน พ.ศ. 2498 โดยบริษัทไทยโทรทัศน์จำกัด นับเป็นแห่งที่ 3 ในเอเชียภายหลังจากที่ประเทศญี่ปุ่นและประเทศฟิลิปปินส์ได้ดำเนินการด้านโทรทัศน์แล้ว 1 ปี ทำการส่งออกอากาศโดยสถานีโทรทัศน์ของ 4 (HST-TV) ดำเนินการในรูปรัฐวิสาหกิจโดยกรมประชาสัมพันธ์ ถือทุน 55 เปอร์เซ็นต์ ที่เหลืออีกนั้นเป็นขององค์การและสำนักงานของรัฐ 8 แห่ง คือ กองทัพบก กองทัพเรือ กองทัพอากาศ กรมตำรวจ โรงเรียนยาสูบ องค์การนำตาล โรงงานสุรา และสำนักงานสลากกินแบ่งของรัฐบาล โดยกรมประชาสัมพันธ์เป็นผู้บริหารของบริษัท ดำเนินงานในรูปสถานีโทรทัศน์เพื่อการค้าเป็นส่วนใหญ่ รายการโทรทัศน์ที่ออกอากาศมีหลายด้าน เช่น บริการเพื่อชุมชน ข่าว กีฬา รายการเกี่ยวกับวัฒนธรรม เป็นต้น¹ ต่อมาในปี พ.ศ. 2502 ซึ่งเป็นปีที่รัฐบาลได้เริ่มงานโครงการพัฒนาเศรษฐกิจของประเทศ กรมประชาสัมพันธ์จึงได้กำหนดโครงการขยายงานด้านวิทยุกระจายเสียงและโทรทัศน์มาอย่างส่วนภูมิภาค เพื่อจะได้ทำหน้าที่สนับสนุนโครงการพัฒนาเศรษฐกิจของประเทศ ที่รัฐบาลได้กำหนดขึ้น โดยการเผยแพร่นโยบายการดำเนินงานและผลงานของรัฐบาล รวมทั้งข่าวสาร ความรู้ และการบันเทิงให้ประชาชนได้ทราบอย่างกว้างขวางทั่วประเทศ ดังนั้น ในปี พ.ศ. 2503 จึงจัดตั้งสถานีโทรทัศน์ขึ้นใน 3 ภาค คือ ภาคเหนือที่

¹ สุวีริศน์ ภูบุญธรรม, เรืองจิต ชีวติลล, " การจัดโทรทัศน์ศึกษาในประเทศไทย, " เอกสารทางวิชาการเทคโนโลยีทางการศึกษา, แผนกวิชาโสตทัศนศึกษา บัณฑิตวิทยาลัย ราชภัฏบึงกาฬ, 2516, หน้า 64.

ลำปาง ภาคตะวันออกเฉียงเหนือที่จังหวัดขอนแก่น และภาคใต้ที่จังหวัดสงขลา สถานีวิทยุโทรทัศน์ทั้งสามสถานีอยู่ในความรับผิดชอบของสำนักงานประชาสัมพันธ์เขตลำปางขอนแก่น และสงขลา ตามลำดับ¹

ข้อมูลทางเทคนิคของสถานีวิทยุโทรทัศน์แห่งประเทศไทยของ 10 ทหคใหญ่ สถานีโทรทัศน์ของ 10 ทหคใหญ่ เริ่มทำการแพร่ภาพเมื่อวันที่ 2 พฤษภาคม 2505 ด้วยระบบ 525 เส้น มีกำลังส่งเพียง 500 วัตต์ ต่อมาเมื่อวันที่ 1 พฤศจิกายน 2510 จึงเปลี่ยนแปลงไปส่งด้วยระบบ 625 เส้น ซึ่งเป็นสถานีโทรทัศน์แห่งแรกในประเทศไทยที่มีระบบ 625 เส้น เพิ่มกำลังส่งเป็น 10 กิโลวัตต์

ทำการแพร่ภาพในช่อง 10 ระบบ ซี.ซี.ไอ.อาร์	625	เส้น
ความถี่ภาพระบบ เอ.เอ็ม	210.25	เมกกะไซเคิล
ความถี่เสียงระบบ เอฟ.เอ็ม	215.75	เมกกะไซเคิล
กำลัง เครื่องส่ง (ติดตั้งบนยอดเขาคอหงส์)	10	กิโลวัตต์
กำลังออกอากาศ (ซี อาร์ ที) เฉลี่ย	100	กิโลวัตต์
จำนวนเส้นคภาพ	625	เส้น
จำนวนภาพต่อวินาที	25	ภาพ
สายอากาศแบบแพนโลคโพล เสาอากาศสูง	45	เมตร
รวมความสูงยอดเขาคอหงส์	425	เมตร
สัญญาณภาพและเสียงจากห้องส่งไปยัง เครื่องส่งบนยอดเขาคอหงส์ผ่านระบบไมโครเวฟ ความถี่	7,000	เมกกะไซเคิล

เนื่องจากพื้นที่ในจังหวัดภาคใต้ประกอบด้วยภูเขาสูง ดังนั้นเพื่อให้การแพร่ภาพขยายพื้นที่

¹ประชาสัมพันธ์ เขต 2 จังหวัดลำปาง, ศูนย์, "วิทยุกระจายเสียงและโทรทัศน์ของกรมประชาสัมพันธ์ในภาคเหนือ," เอกสารประชาสัมพันธ์ของศูนย์ประชาสัมพันธ์เขต 2 จังหวัดลำปาง, (ลำปาง:ศูนย์ประชาสัมพันธ์ เขต 2, 2521), หน้า 3 - 4.

การรับชมออกอากาศกว้างขวางยิ่งขึ้น จึงจำเป็นต้องตั้งสถานีถ่ายทอดในพื้นที่ต่าง ๆ 7 แห่ง
ด้วยกันคือ

1. สถานีถ่ายทอดโทรทัศน์ อ.เมือง จ.ตรัง

มีกำลังส่ง 75 วัตต์ ออกอากาศจริง 3.5 กิโลวัตต์ เสาอากาศสูง 60 เมตร
บริเวณพื้นที่ที่สามารถรับชมรายการโทรทัศน์ได้แก่ เขตอำเภอเมือง อำเภอย่านตาขาว
อำเภอห้วยยอด อำเภอกันตัง ฯลฯ เริ่มส่งออกอากาศเมื่อวันที่ 15 กรกฎาคม 2515 โดย
แพร่ภาพออกอากาศทางช่อง 7

2. สถานีถ่ายทอดโทรทัศน์ อ.เมือง จ.สตูล

มีกำลังส่ง 75 วัตต์ ออกอากาศจริง 2.5 กิโลวัตต์ เสาอากาศสูง 486 เมตร
บริเวณพื้นที่ที่สามารถรับชมรายการโทรทัศน์ได้แก่ เขตอำเภอเมือง เริ่มส่งออกอากาศเมื่อ
วันที่ 14 สิงหาคม 2515 โดยแพร่ภาพออกอากาศทางช่อง 7

3. สถานีถ่ายทอดโทรทัศน์ อ.เมือง จ.ยะลา

มีกำลังส่ง 75 วัตต์ ออกอากาศจริง 3.6 กิโลวัตต์ เสาอากาศสูง 25 เมตร
ภูเขาสูง 60 เมตร สูงจากระดับน้ำทะเล 80 เมตร บริเวณพื้นที่ที่สามารถรับชมรายการ
โทรทัศน์ได้แก่ อำเภอเมือง อำเภอยะหา อำเภอรามัน เริ่มส่งออกอากาศเมื่อวันที่ 18
กันยายน พ.ศ. 2515 โดยแพร่ภาพออกอากาศทางช่อง 7

4. สถานีถ่ายทอดโทรทัศน์ อ.เมือง จ.นราธิวาส

มีกำลังส่ง 500 วัตต์ ออกอากาศจริง 25 กิโลวัตต์ เสาอากาศสูง 60 เมตร
บริเวณพื้นที่ที่สามารถรับชมรายการโทรทัศน์ได้แก่ อำเภอเมือง และอำเภอสุไหงโกดัก
เริ่มส่งออกอากาศเมื่อวันที่ 10 มีนาคม พ.ศ. 2519 โดยแพร่ภาพออกอากาศทางช่อง 11

5. สถานีถ่ายทอดที่ อ.เชียรใหญ่ จ.นครศรีธรรมราช

มีกำลังส่ง 500 วัตต์ ออกอากาศจริง 18 กิโลวัตต์ เสาอากาศสูง 60 เมตร
ภูเขาสูง 104 เมตร บริเวณพื้นที่ที่สามารถรับชมรายการโทรทัศน์ได้แก่ อำเภอเมือง อำเภอ
เชียรใหญ่ อำเภอปากพนัง และอำเภอท่าศาลา เริ่มส่งออกอากาศเมื่อวันที่ 14 กันยายน
พ.ศ. 2516 โดยแพร่ภาพออกอากาศทางช่อง 4

6. สถานีถ่ายทอดโทรทัศน์ อ.บันนังสตา จ.ยะลา

มีกำลังส่ง 500 วัตต์ ออกอากาศจริง 24 กิโลวัตต์ เสาอากาศสูง 60 เมตร ภูเขาสูง 1050 เมตร สถานีตั้งบนเขาปกโย๊ะ บริเวณพื้นที่ที่สามารถรับชมรายการโทรทัศน์ได้แก่จังหวัดนราธิวาสทุกทั้งจังหวัด เริ่มส่งออกอากาศเมื่อวันที่ 12 กุมภาพันธ์ พ.ศ. 2519

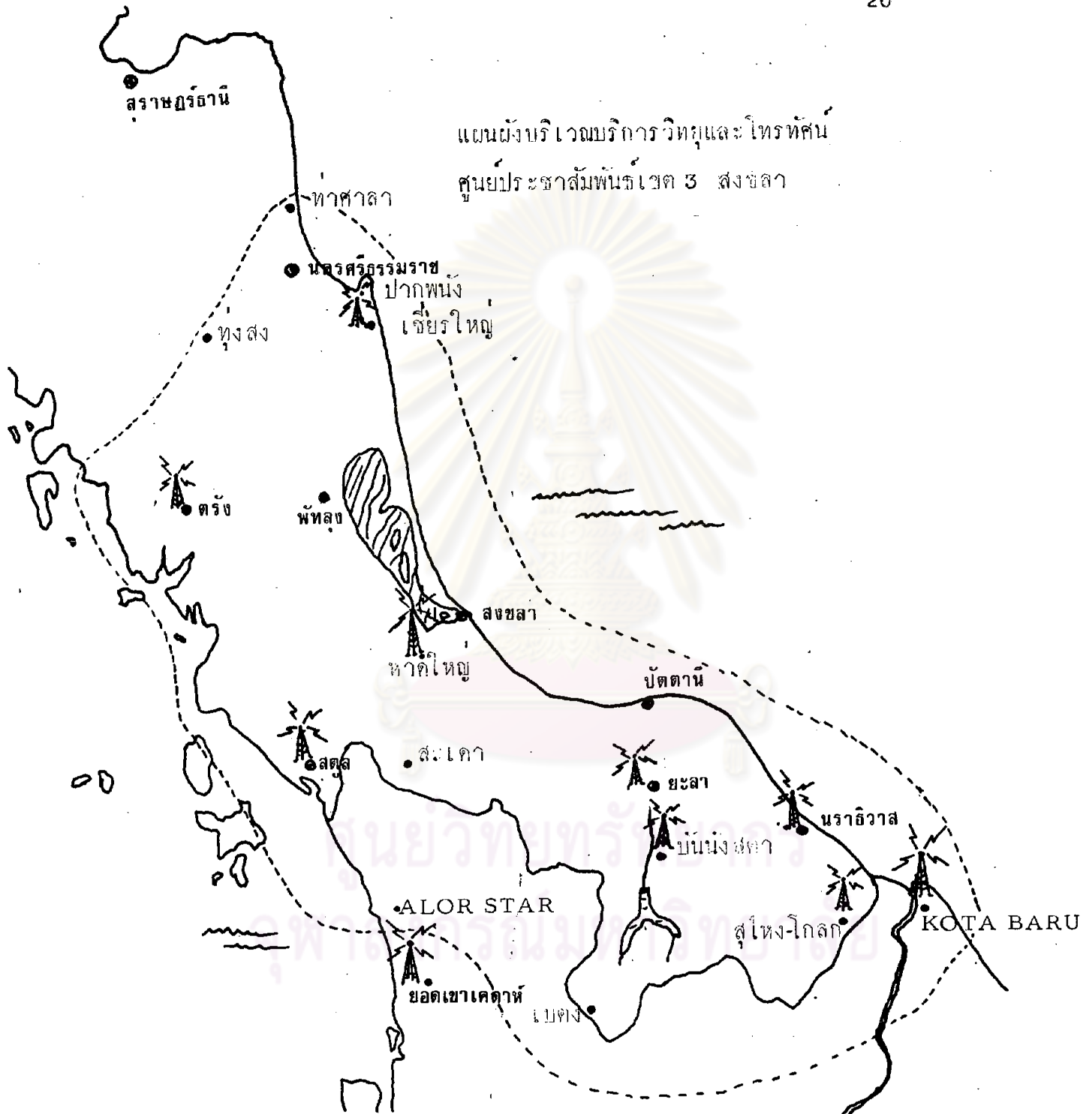
7. สถานีถ่ายทอดโทรทัศน์ อ.สุไหง โกลก จ.นราธิวาส

มีกำลังส่ง 100 วัตต์ ออกอากาศจริง 7.2 กิโลวัตต์ เสาอากาศสูง 60 เมตร บริเวณพื้นที่ที่สามารถรับชมรายการโทรทัศน์ได้แก่ อำเภอสู่ไหงปาก อำเภอสู่ไหงโกลก และอำเภอแว้ง โดยแพร่ภาพออกอากาศทางช่อง 7

พื้นที่ที่สามารถรับภาพจากสถานีวิทยุโทรทัศน์แห่งประเทศไทยช่อง 10 ทาคใหญ่ คือ จังหวัดนราธิวาส ตรัง สตูล ยะลา ปัตตานี พัทลุง สงขลา นครศรีธรรมราช รัฐเกกาห์ และเปอร์ลิสทางตอนเหนือของมาเลเซีย

ศูนย์วิทยุทรัพยากร
จุฬาลงกรณ์มหาวิทยาลัย

แผนผังบริเวณบริการวิทยุและโทรทัศน์
ศูนย์ประชาสัมพันธ์เขต 3 สงขลา



ต่อมาในเดือนเมษายน 2521 ทางสถานีโทรทัศน์แห่งประเทศไทย ช่อง 10 ทัศนียภาพ จึงได้เริ่มทำการทดลองแพร่ภาพในระบบสี โดยมีรายการในระบบสีเฉพาะภาพยนตร์ ส่วนรายการสดจากห้องส่งของทางสถานียังคงแพร่ภาพในระบบขาวดำ รายการข่าวจะถ่ายทอดโดยตรงจากสถานีโทรทัศน์ ช่อง 9 อสมท. นอกจากนี้ยังถ่ายทอดรายการข่าววัน คาวเทียม โดยถ่ายทอดโดยตรงจากสถานีโทรทัศน์ช่อง 9 อสมท. เช่นกัน ส่วนรายการ บันเทิงจะบันทึกเทปโทรทัศน์ส่งไปจากสถานีโทรทัศน์ส่วนกลาง ลักษณะรายการโดยทั่วไปจะ คล้ายคลึงกับรายการของสถานีโทรทัศน์ในส่วนกลาง

ข้อมูลทางเทคนิคของสถานีวิทยุโทรทัศน์ประเทศมาเลเซีย

ในเดือนมีนาคม พ.ศ. 2503 รัฐบาลมลายา เริ่มสำรวจจุดทางการจัดตั้ง สถานีโทรทัศน์หลังจากสำรวจอยู่ 2 ปี จึงจัดสร้างสถานีชั่วคราวที่ จาลัน อัมปัง (Jalan Ampang) ในกัวลาลัมเปอร์ โดยความช่วยเหลือจากบริษัทแคนาดาเคียน บรอดคาสติ้ง คอปอเรชัน (Canadian Broadcasting Cooperation) ในวันที่ 28 ธันวาคม 2506 จึงได้ทำพิธีเปิดสถานีโทรทัศน์มาเลเซียโดย พนา นายกรัฐมนตรี คนอุบลุราห์นั้น ต่อมาจึง สร้างห้องส่งแบบทันสมัยที่ บูกิต ปูตรา ในทูปเซาบันโต (Bukit Putra, Pantai Valley) เมื่อวันที่ 20 เมษายน 2507 มีการติดตั้งเครื่องส่งเพิ่มขึ้นอีก 2 เครื่อง เพื่อขยายพื้นที่การ รับภาพให้กว้างขวางไปถึง ลุมุต (Lumut) ในตอนเหนือและเนือที่แถบมะลักกา และบริเวณ ไกล่เคียงทางตอนใต้ และในวันที่ 1 ตุลาคม 2507 ก็ได้ทำการติดตั้ง สถานีถ่ายทอดโทรทัศน์ บนยอดเขาเคคาห์ ทางตอนเหนือของมลายา เพื่อให้กำลังส่งครอบคลุมรัฐทางตอนเหนือของ มลายา ภายใน 1 ปี สถานีโทรทัศน์มาเลเซียสามารถพัฒนากำลังส่งจากเดิมซึ่งส่งออกอากาศ ครอบคลุมพื้นที่เพียง 40 ไมล์ จนกระทั่งขยายครอบคลุมเนื้อที่บริเวณชายฝั่งตะวันตกทั้งหมด วันที่ 28 ธันวาคม 2507 รัฐบาลจึงให้ดำเนินการสถานีโทรทัศน์มาเลเซียเต็มรูปแบบโดยดาว คอมาราวกลางเดือนเมษายน พ.ศ. 2508 จึงได้ดำเนินการสร้างเครือข่าย โทรทัศน์แห่งชาติในเขตชายฝั่งตะวันตก โดยจัดตั้งสถานีถ่ายทอดขึ้นอีก 4 แห่ง คือที่ โยโฮร์ บาห์รู

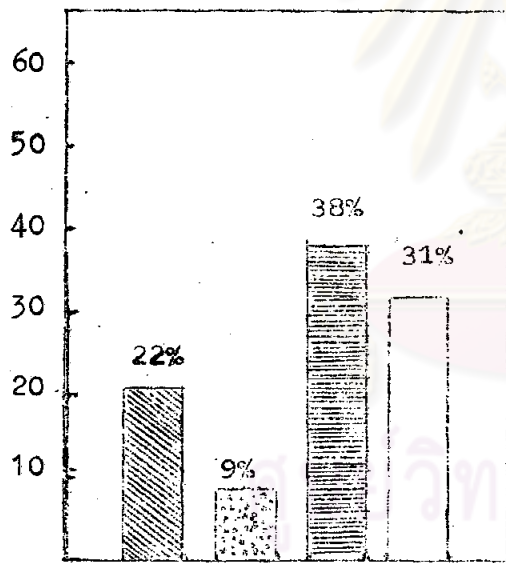
(Johore Bahru) กลูอัง (Kluang) บากู ปาห์ท (Batu Pahat) และที่ไคปิง (Taiping) ในวันที่ 30 กรกฎาคม 2509 เครื่องข่ายโทรทัศนแผ่ขยายไปถึงแถบโกตา บารู (Kota Bahru) ในรัฐกลันตัน (Kelantan)

ต่อมาเมื่อวันที่ 8 ธันวาคม 2509 รัฐบาลได้ลงทุนถึง 80 ล้านบาทเพื่อดำเนินงาน กั้นไมโครเวฟเชื่อมระหว่างเมืองหลวงของรัฐกลันตัน (Kuantan) โกตาบารู (Kota Bahru) และกัวลาเตรงกานู (Kuala Trengganu) เพื่อปรับปรุงกิจการด้านการสื่อสาร ทางโทรทัศนและกิจการโทรทัศน ในวันที่ 8 พฤศจิกายน 2512 สถานีโทรทัศนมาเลเซียจึง ย้ายไปอยู่สถานที่ใหม่อันกว้างขวาง เนื้อที่ 33 เอเคอร์ ที่อังกฤษาปุรี (Angkasapuri) ในกัวลาลัมเปอร์ วันที่ 17 พฤศจิกายน 2512 จึงได้ดำเนินโครงการ เครื่องข่ายโทรทัศนที่ 2 และได้ดำเนินการปรับปรุงเวลาการออกอากาศและเนื้อหา รายการทดลองมา รายการ โทรทัศน ในระยะ 6 เดือนแรก ทำการส่งออกอากาศเพียง 24 ชั่วโมงต่อสัปดาห์ ต่อมาในปี 1974 จึงเพิ่มขึ้นเป็น 86 ชั่วโมงต่อสัปดาห์ โดยเครื่องข่ายที่ 1 ออกอากาศ 58 ชั่วโมงต่อสัปดาห์ และ 28 ชั่วโมงต่อสัปดาห์ ในเครื่องข่ายที่ 2 ระบบการส่งโทรทัศนของสถานีโทรทัศนมาเลเซียเป็น ระบบขาวดำ 625 เส้น ทำการส่งออกอากาศ 2 ช่องด้วยกัน คือ ช่อง 3 และช่อง 10 โดย รายการซึ่งผลิตโดยวิสมา ทีวี อังกฤษาปุรี (Wisma TV, Angkasapuri) รายการซึ่ง ผลิตจากวิสมาทีวี จะถูกส่งโดยสายเคเบิลใต้ดิน (Spacial Underground Co-Axial Cables) ไปยังศูนย์ข่ายโทรคมนาคมที่ บูกิต นานาส ที่กัวลาลัมเปอร์ เพื่อที่จะทำการแยกรายการส่งไป ทางคอนเทื่อ คอนไต และทางทะันออกของแหลมมลายา เพื่อส่งออกอากาศทางเครื่องข่าย โทรทัศนซึ่งเชื่อมโยงโดยระบบไมโครเวฟ นอกจากนี้สถานีรับสัญญาณจากดาวเทียมที่กวนตัน (Kuantan) สามารถรับส่งสัญญาณและแลกเปลี่ยนรายการโทรทัศนกับประเทศภาคพื้นทะเล ต่อมาเมื่อวันที่ 28 ธันวาคม 1971 จึงได้จัดตั้งศูนย์ผลิตรายการที่ โกตา คินาบาลู (Kota Kinabalu) ในซาบฮ์ (Sabah) โดยมีการส่งออกอากาศ 42 ชั่วโมงต่อสัปดาห์ ในเดือนสิงหาคม 1975 การส่งรายการจากกัวลาลัมเปอร์ไปยังซาบฮ์จะใช้วิธีส่งผ่านดาวเทียม ทำให้สามารถรับรายการจากกัวลาลัมเปอร์ได้โดยตรง

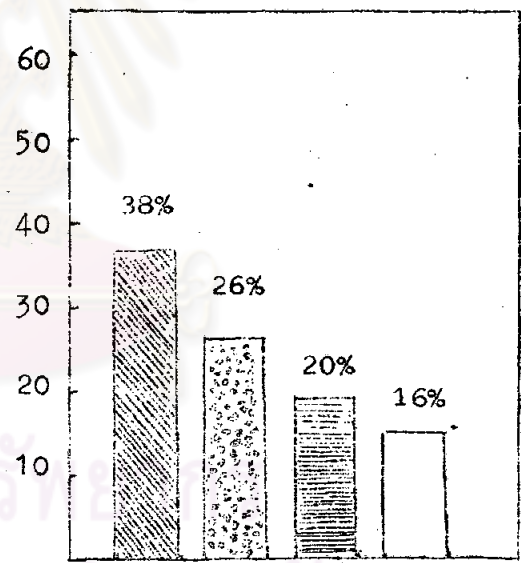
สถานีวิทยุและโทรทัศน์ของมาเลเซียดำเนินการโดยรัฐบาล โดยมีชื่อเรียกว่า วิทยุกระจายเสียงและวิทยุโทรทัศน์มาเลเซีย (Radio & Television Malasia or RTM) หรือเรียกกันว่าการกระจายเสียง (Department of Broadcasting) เป็นหน่วยงานระดับกรมอยู่ในกระทรวงสารสนเทศ (Ministry of Information) โดยแพร่ภาพออกอากาศ 2 เครื่องข่าย คือ เครื่องข่ายที่ 1 และ 2 โดยมีสถานีส่งอยู่ที่ อังกาซาปุรี (Angasapuri) ในกัวลาลัมเปอร์


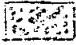
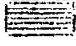

รายการโทรทัศน์ที่ออกอากาศ

เครื่องข่ายที่ 1



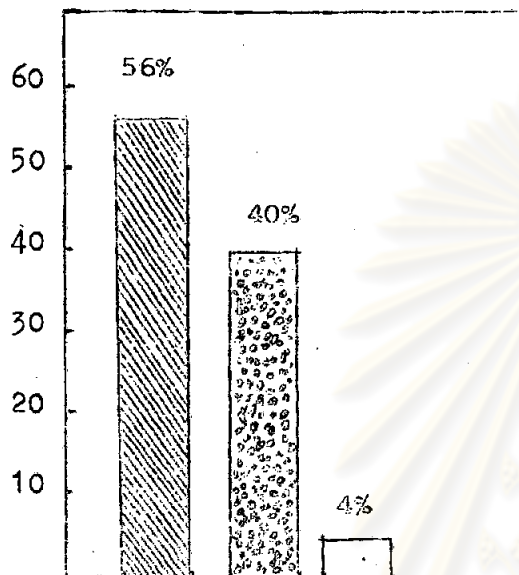
เครื่องข่ายที่ 2



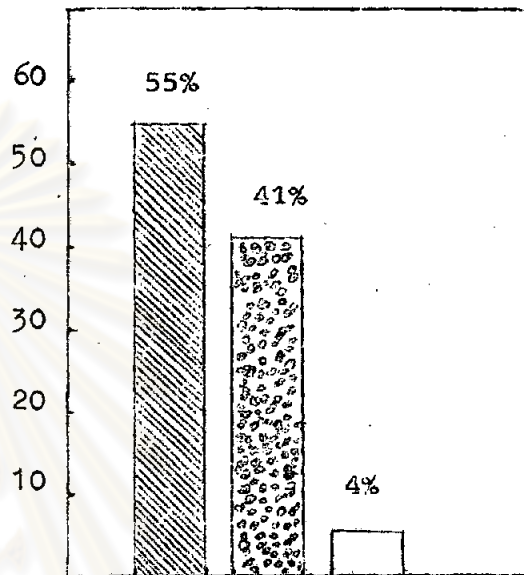
-  ศาสนาและการศึกษา
-  ขาว
-  ละคร
-  บันเทิง

รายการโทรทัศน์ที่ออกอากาศ (ต่อ)

เครือข่ายที่ 1



เครือข่ายที่ 2



ผลิตจากต่างประเทศ

ผลิตในประเทศไทย

การพินิชย์

การส่งออกอากาศเครือข่ายที่ 1

จันทร์ ถึง พุธ 17.00 น. ถึงเที่ยงคืน

พฤหัสบดี, ศุกร์ และวันหยุดอื่น ๆ

15.00 น. ถึงเที่ยงคืน

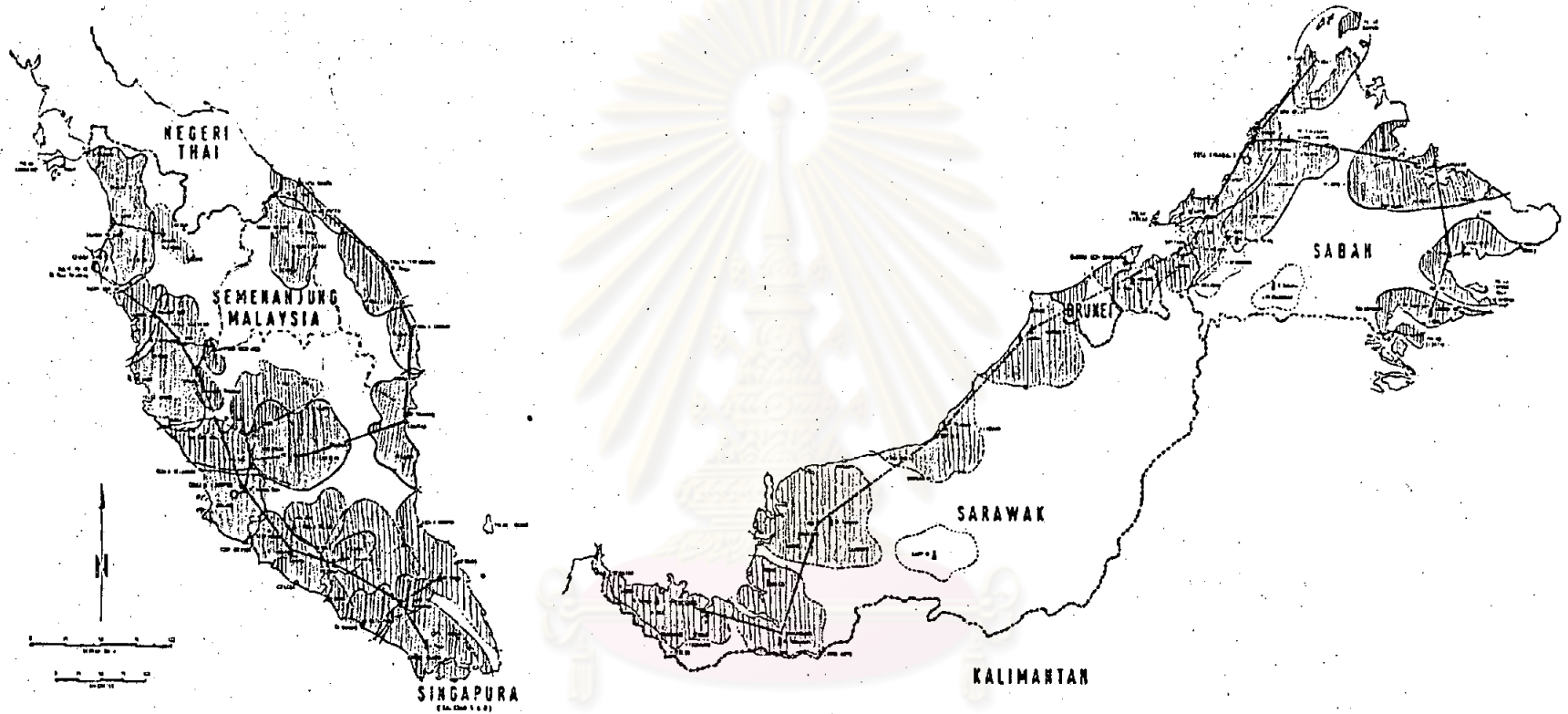
เสาร์ 14.45 น. ถึง 01.30 น.

การส่งออกอากาศเครือข่ายที่ 2

ทุกวันตั้งแต่เวลา 18.55 น. ถึง

23.00 น.

แผนที่แสดงอาณาเขตการรับสัญญาณโทรทัศน์ของประเทศไทย



- ▲ สถานีส่งรายการโทรทัศน์
- ◊ ศูนย์ผลิตรายการโทรทัศน์
- ▨ อาณาเขตการรับสัญญาณโทรทัศน์ในปัจจุบัน (1975)
- ▧ อาณาเขตการรับสัญญาณโทรทัศน์ตามโครงการที่ได้รับอนุมัติให้ดำเนินการแล้ว
- อาณาเขตการรับสัญญาณโทรทัศน์ที่จะขยายงานแต่ยังไม่ได้รับอนุมัติให้ดำเนินการ

ลักษณะการจกรายการที่น่าสนใจของสถานีโทรทัศน์มาเลเซียก็คือ การโฆษณาจะมีน้อยกว่าสถานีโทรทัศน์ของประเทศไทยมาก รายการบันเทิงหรืออื่น ๆ จะดำเนินไปเป็นระยะยาวจึงจะมีโฆษณา 1 ครั้ง แต่แต่ละครั้งจะใช้เวลาไม่นานนัก บางทีจะโฆษณาในตอนคนหรือท้ายรายการเท่านั้น ภาพยนตร์ต่างประเทศที่ฉายก็จะคล้าย ๆ กับที่ฉายในประเทศไทย เช่น รายการในเดือนมกราคม 2522 จะมีภาพยนตร์เรื่อง จอมดีเคื่อก (Barretta) ภัยพวอากาศ (Lost in Space) ชีวิตของสุ (Little House on the Prairie) สวรรค์กระดุกเหล็ก (Kojak) คอมพิวเตอร์หญิง (Bionic Woman) ตำรวจหญิง (Police Woman) นางฟ้าซาดิ (Charlie's Angels) เวทีชีวิต (Peyton Place) เป็นต้น

รายการข่าวของสถานีโทรทัศน์มาเลเซียจะออกอากาศ 4 ภาษาคือ ภาษาราชการมาเลเซีย (Bahasa Malasia) ภาษาจีน (Mandarin) ภาษาทมิฬ (Tamil) และภาษาอังกฤษ การเสนอข่าวทุกภาษาจะยึดข่าวภาษามาเลย์เป็นหลัก สถานีโทรทัศน์ทั้งสองช่องจะออกข่าวเป็นภาษามาเลย์ วันละ 3 เวลา คือ 18.00 น., 20.30 น. ก่อนปิดสถานีคือตอนเที่ยงคืน รายการข่าวที่ได้รับความนิยมเป็นอย่างมากคือรายการชื่อ "Peristiwa"

หน่วยงานที่น่าสนใจที่ดำเนินกิจการเกี่ยวกับสถานีโทรทัศน์มาเลเซียคือ กองควบคุมใบอนุญาต (Radio and TV Licence Enforcement Division) เขาเป็นหน่วยงานระดับกองในกระทรวงสารนิเทศ (Ministry of Information) เมื่อปีพ.ศ. 2509 โดยเดิมอยู่ในกรมวิทยุ (Department of Radio) ซึ่งหน่วยงานนี้จัดตั้งขึ้นเมื่อพ.ศ. 2496 กองนี้มีหน้าที่คอยตรวจตราใหญ่ครอบคลุมวิทยุและโทรทัศน์ชำระค่าอนุญาตให้ครอบคลุมวิทยุหรือโทรทัศน์ ผู้จำหน่ายวิทยุหรือโทรทัศน์จะต้องแจ้งให้หน่วยงานดังกล่าวทราบถึงจำนวนวันที่จำหน่าย ชื่อ และสถานที่อยู่ของผู้ซื้อวิทยุหรือโทรทัศน์ กองใบอนุญาตของกรมไปรษณีย์จะเป็นผู้เก็บบันทึกรายชื่อของผู้ครอบครองวิทยุหรือโทรทัศน์ ผู้ครอบครองวิทยุหรือโทรทัศน์จะต้องไปชำระค่าใบอนุญาตยังที่ทำการไปรษณีย์ในเขตที่ตนอาศัยอยู่โดยอัตราสำหรับค่าวิทยุ 12

เหรียญมาเลเซีย คอปปี วิทยุและโทรทัศน์ 24 เหรียญมาเลเซีย คอปปี ในกรณีที่ใบอนุญาต
 ขาดอายุเกินกว่า 2 สัปดาห์ ใบอนุญาตที่ก่อกอปีไว้จะถูกส่งไปยังกองใบอนุญาต ทางกองจะส่ง
 เจ้าหน้าที่ไปจัดการตรวจสอบ นอกจากนี้ทางฝ่ายตำรวจจราจรจะช่วยเหลือในการตรวจตรา
 รถยนต์ที่ติดตั้งวิทยุหรือโทรทัศน์อีกด้วย ในกรณีที่มิปฏิบัติตามจะมีกฎหมายลงโทษแก่
 ผู้กระทำผิด

เนื่องจากโทรทัศน์ เป็นสื่อมวลชนที่มีอิทธิพลมากต่อสังคม ดังนั้นจึงมีผู้สนใจทำการวิจัย
 เกี่ยวกับบทบาทของโทรทัศน์อยู่มากทั้งในประเทศและต่างประเทศ ซึ่งจะขอนำมากล่าวในที่นี้ด้วย

ในปีพ.ศ. 2521 สำนักงานคณะกรรมการการศึกษาแห่งชาติ สำนักงานนายกรัฐมนตรี
 ได้ทำการวิจัยเรื่อง "การศึกษามหาชนของสื่อสารมวลชนต่อการศึกษาของชาวบ้าน" การวิจัย
 ครั้งนี้เพื่อศึกษาสภาพปัจจุบัน เนื้อหา ค่าความสำคัญของสื่อมวลชนประเภทต่าง ๆ ได้แก่
 วิทยุ โทรทัศน์ หนังสือพิมพ์ นิตยสาร และภาพยนตร์ และเพื่อศึกษาพฤติกรรมในการรับสื่อมวลชน
 แต่ละประเภทของผู้รับสาร สำหรับค่านิยมโทรทัศน์นั้นใช้แบบสอบถามและแบบสัมภาษณ์ผู้รับผิดชอบ
 หน่วยงานค่านิยมโทรทัศน์ของหน่วยงาน จำนวน 9 สถานี และจากการสุ่มตัวอย่างเพื่อเลือก
 ประชากรในกรุงเทพมหานคร ภาคเหนือ ภาคกลาง ภาคตะวันออกเฉียงเหนือ และภาคใต้
 จำนวน 1500 คน ผลการวิจัยปรากฏผลดังนี้คือ

1. ผลการวิเคราะห์รายการของสถานีวิทยุโทรทัศน์ปรากฏว่า เนื้อหาประเภท
 บันเทิงมีปริมาณตั้งแต่ร้อยละ 51 ถึง 63 ขาวร้อยละ 12 ถึง 17 ความร้อชละ 12 ถึง 30
 โฆษณา และบริการธุรกิจร้อยละ 6 ถึง 11

2. ในการใช้สื่อประเภทต่าง ๆ ในจำนวนกลุ่มตัวอย่าง 1536 คน พบว่า ผู้ฟัง
 วิทยุมากที่สุดคือร้อยละ 87 รองลงมาคือ ผู้ชมภาพยนตร์ร้อยละ 74 ผู้อ่านหนังสือพิมพ์ร้อยละ
 47 ผู้ดูโทรทัศน์ร้อยละ 34 และผู้อ่านนิตยสารร้อยละ 16 (ผู้รับสาร 1 คน ใช้สื่อมากกว่า
 1 ประเภทขึ้นไป) และพบว่าผู้รับชมโทรทัศน์ที่รับชมทุกวันมีเพียงร้อยละ 30 รับชมเป็นเวลา
 ประมาณ $1\frac{1}{2}$ ชั่วโมงต่อวัน ผู้ชมเกือบทั้งหมดชมบันเทิง ผู้ชมข่าวและโฆษณามีประมาณร้อยละ

40

3. ในค่านำค่าความสำคัญของสื่อมวลชนประเภทต่าง ๆ ผลปรากฏว่า สื่อทั้ง 5

ประเภท มีค่าความสำคัญแตกต่างกันอย่างมีนัยสำคัญ วิทยุเป็นสื่อที่มีค่าความสำคัญมากที่สุด โดย มีค่าความสำคัญมากกว่าโทรทัศน์ โทรทัศน์มีค่าความสำคัญมากกว่าหนังสือพิมพ์และนิตยสาร หนังสือพิมพ์และนิตยสารมีค่าความสำคัญมากกว่าภาพยนตร์ (หนังสือพิมพ์และนิตยสาร ไม่มีความ แตกต่างกัน) ทั้งเพศชายและเพศหญิงให้ความสำคัญของสื่อทุกประเภทโดยเฉลี่ยใกล้เคียงกัน ผู้มีการศึกษาในระดับสูงกว่ามัธยมศึกษาปีที่ 3 ให้ความสำคัญของสื่อแต่ละประเภทโดยเฉลี่ย มากกว่าในระดับอื่น ๆ ผู้ที่มีการศึกษากว่าประถมศึกษาปีที่ 4 หรือไม่ได้รับการศึกษาให้ ให้ความสำคัญของสื่อทุกประเภทต่ำสุด และผู้ที่มีสถานภาพทางเศรษฐกิจและสังคมระดับค่อนข้างสูง ให้ความสำคัญของสื่อทุกประเภทมากกว่าคนที่มิได้สถานภาพเศรษฐกิจและสังคมระดับอื่น ๆ¹

ในปีพ.ศ. 2519 สุนันทา เสียงแจ้ว ได้ทำการวิจัยเรื่อง "ความต้องการรายการ โทรทัศน์สำหรับการศึกษาของประชาชนในภาคใต้" โดยมีวัตถุประสงค์ในการวิจัยเพื่อศึกษา ความต้องการ ความสนใจ และความถนัดของประชาชนในภาคใต้เกี่ยวกับการชมรายการโทรทัศน์ ประโยชน์ และความรู้ที่ได้จากการชม รวมทั้งความถนัดของประชาชนต่อการจัดรายการโทรทัศน์ และเพื่อเปรียบเทียบปริมาณความต้องการรายการโทรทัศน์ของประชาชนกับรายการโทรทัศน์ที่ ออกอากาศ ผลของการวิจัยสรุปได้ดังนี้

1. ประชาชนในภาคใต้มีความต้องการรายการโทรทัศน์ที่ให้สาระประโยชน์ต่อ การศึกษาในปัจจุบันมาก รายการที่ประชาชนสนใจมากที่สุดได้แก่ รายการข่าวภายในประเทศ และรายการอื่น ๆ ตามลำดับ คือ รายการความรู้ทางวิทยาศาสตร์ รายการข่าวต่าง- ประเทศ รายการเพลง คนตรี และศิลปะอื่น ๆ ประโยชน์ที่ประชาชนได้รับจากการชม โทรทัศน์ คือ ให้ความรู้ด้านต่าง ๆ มากที่สุด รายการเกี่ยวกับอาชีพที่ประชาชนต้องการ คือ รายการเกี่ยวกับการแนะนำอุตสาหกรรมในครัวเรือน ปัญหาที่ประชาชนได้รับจากการ

¹คณะกรรมการการศึกษาแห่งชาติ, สำนักงาน, "การศึกษาบทบาทของสื่อสาร มวลชนต่อการศึกษาของชาวบ้าน," (กรุงเทพมหานคร : โรงพิมพ์และท่าปกเจริญผล, 2521), หน้า 85 - 200.

ชมโทรทัศน์คือ รายการโทรทัศน์ที่ประชาชนสนใจจัดเกินไปและไม่ตรงกับเวลาว่าง

2. การจัดรายการของสถานีโทรทัศน์ ปรากฏว่า รายการโทรทัศน์ที่ทางสถานีจัดมากที่สุดคือ รายการภาพยนตร์ ละคร มวย และข่าวในประเทศตามลำดับ เมื่อเปรียบเทียบความต้องการรายการของประชาชนกับรายการที่ทางสถานีโทรทัศน์จัดปรากฏว่า มีความสัมพันธ์กันน้อยมาก¹

พ.ศ. 2519 ทศนิยม ยาสมาน ได้ทำการวิจัยเรื่อง "การชมรายการโทรทัศน์ เพื่อการศึกษาของประชาชนในกรุงเทพมหานคร" จุดมุ่งหมายของการวิจัยก็เพื่อที่จะศึกษา สถานภาพของรายการโทรทัศน์ว่า มีส่วนให้การศึกษาจากระบบแก่ประชาชนน้อยเพียงไร ประชาชนได้รับประโยชน์จากการชมโทรทัศน์มากน้อยเพียงไร ผลของการวิจัยพบว่า สถานีโทรทัศน์ 4 แห่ง จัดรายการโทรทัศน์ประเภทส่งเสริมความรู้ปริมาณแตกต่างกัน สถานีไทยโทรทัศน์ ของ 9 จัดรายการประเภทส่งเสริมความรู้มากที่สุดคือ ประมาณร้อยละ 12 ของรายการโทรทัศน์ทั้งหมด และสถานีไทยโทรทัศน์ ของ 3 จัดรายการส่งเสริมความรู้ที่น้อยที่สุดคือ ประมาณร้อยละ 0.613 ของรายการโทรทัศน์ทั้งหมด และประชาชนเห็นประโยชน์ของการชมรายการโทรทัศน์ว่า นอกจากจะได้รับความเพลิดเพลินแล้ว ยังทำให้เป็นคนทันต่อเหตุการณ์และมีความรู้รอบตัวในด้านต่าง ๆ มากขึ้น และในการเลือกชมโทรทัศน์แต่ละครั้งนั้นประชาชนเลือกชมโดยใช้เหตุผลที่ว่าดูรายการที่ให้ความเพลิดเพลิน สนุกสนาน และดูรายการที่ให้ความรู้หรือมีประโยชน์เป็นเหตุผลในการตัดสินใจ²

¹ดูนันทา เสียงแจ้ว, "ความต้องการรายการโทรทัศน์สำหรับการศึกษาของประชาชนในภาคใต้," (วิทยานิพนธ์ปริญญาโทมหาบัณฑิต แผนกวิชาโสตทัศนศึกษา บัณฑิตวิทยาลัย จุฬาลงกรณ์มหาวิทยาลัย, 2519), หน้า ง.

²ทศนิยม ยาสมาน, "การชมรายการโทรทัศน์เพื่อการศึกษาของประชาชนในกรุงเทพมหานคร," (วิทยานิพนธ์ปริญญาโทมหาบัณฑิต แผนกวิชาโสตทัศนศึกษา บัณฑิตวิทยาลัย จุฬาลงกรณ์มหาวิทยาลัย, 2519), หน้า ง.

ในปี พ.ศ. 2517 อนันตธนา อังกินันท์ ได้ทำการวิจัยเรื่อง "โทรทัศน์การศึกษาแบบบันเทิง" โดยมีวัตถุประสงค์ในการวิจัยเพื่อศึกษาและวิเคราะห์การจ้กรายการโทรทัศน์การศึกษาที่ให้ความรู้แบบการศึกษาโดยตรงและโดยอ้อม และค้นหาสาเหตุที่รายการของสถานีที่เกี่ยวกับการศึกษาจึงไม่ได้รับความนิยมเท่าที่ควร กลุ่มตัวอย่างเป็นประชากรในเขตกรุงเทพมหานครประกอบด้วย กลุ่มผู้ชมรายการ ฝ่ายจ้กรายการโทรทัศน์ในกรุงเทพฯ 4-ชองด้วยกัน ฝ่ายโฆษณาของบริษัทโฆษณา ฝ่ายชาวบันเทิงของหนังสือพิมพ์

ผลของการวิจัยพบว่า

1. โทรทัศน์การศึกษาในปัจจุบันไม่เป็นที่นิยม เนื่องจากมีลักษณะทางวิชาการและเวลาในการจัดอยู่ในช่วง เวลาที่คนส่วนมากยังไม่กลับจากที่ทำงาน
2. ผู้อุปถัมภ์รายการไม่ยอากจ้กรายการประเภทนี้ เนื่องจากอุปสรรคด้านเวลาที่จัดในช่วงที่คนยังไม่กลับบ้านและรายการยังไม่ดีพอ กลัวเป็นการลงทุนไม่คุ้มค่า
3. รายการควรปรับปรุงให้เป็นรายการแทรกความรู้ในการจัดทางค่านับเทิง เพราะจะมีผู้ชมมากกว่าจะจัดแบบให้การศึกษาโดยตรง
4. หากจัดในเวลา 18.30 - 21.30 น. ซึ่งเป็นช่วงเวลาที่ผู้ชมมากที่สุดก็เป็นปัญหาเนื่องจากเก็บอัตราค่าโฆษณาแพง
5. ควรหาผู้ดำเนินงานจ้กรายการที่จ้ใจและเป็นกันเองค้ผู้ดู

ในปี พ.ศ. 2509 ปฏิพัทธ์ กระแสอินทร์ ได้ทำการวิจัยเรื่อง "อิทธิพลของภาพยนตร์โทรทัศน์ต่อพฤติกรรมเด็กวัยรุน" โดยมีวัตถุประสงค์ในการวิจัยเพื่อศึกษาความสนใจทั่วไปของ เด็กวัยรุนต่อภาพยนตร์โทรทัศน์ และเพื่อศึกษาว่าภาพยนตร์โทรทัศน์มีอิทธิพลต่อ

1อนันตธนา อังกินันท์, "โทรทัศน์การศึกษาแบบบันเทิง," (วิทยานิพนธ์ปริญญา มหาบัณฑิต แผนกวิชาไสคทัศน์ศึกษา บัณฑิตวิทยาลัย จุฬาลงกรณ์มหาวิทยาลัย, 2518), หน้า ง.

พฤติกรรม ของ เด็กวัย รุ่น เพียงใด กลุ่มตัวอย่าง ประชากร รุ่ม เลือ กจาก นัก เรียน โรงเรียน
 รัฐบาล มัธยม วิสามันฑ์ ที่มี นักเรียน 800 คน ขึ้น ไป ใน เขต พระ นคร ธนบุรี โดย เลือ กโรงเรียน
 ที่ เป็น โรงเรียน ชาย ล้วน โรงเรียน ที่ เป็น หญิง ล้วน และ โรงเรียน สหศึกษา โดย ใช้ จำนวน
 ประชากร 5 % ของ จำนวน นักเรียน ใน โรงเรียน และ ผู้ปกครอง ของ นักเรียน จำนวน
 429 คน

ผล ของ การ วิจัย พบ ว่า เด็ก วัย รุ่น ใช้ เวลา ใน การ ดู โทรทัศน์ สัปดาห์ ละ 13 ชั่วโมง
 40.8 นาที เด็ก วัย รุ่น ชาย สนใจ ภาพยนตร์ สงคราม และ ภาพยนตร์ จาร์จ รร ม มาก ที่ สุด เด็ก
 วัย รุ่น ใน แง่ ดี คือ ช่วย ใน การ เข้า สัม คม กับ เพื่อน และ ให้ ความ รู้ แก่ เด็ก ได้ มาก ส่วน ใน แง่
 เสีย คือ ทำให้ เด็ก ชอบ เลียน แบบ พระ เถก และ ผู้ ร้าย และ มี ผล ต่อ จิต ใจ และ สุข ภาพ ของ เด็ก
 วัย รุ่น¹

ปี พ.ศ. 2514 ซลียา คำ ริห์ ส่ม กุล ได้ ทำ การ วิจัย เรื่อง "คุณ ค่า ทาง การ ศึกษา
 ของ รายการ โทรทัศน์ ที่มี ต่อ แม่ บาน" โดยมี วิ ตถุ ประ สงค์ ใน การ วิจัย ที่ สำคัญ คือ เพื่อ ศึกษา
 ความ สนใจ ความ คิด เห็น และ คุณ ค่า ทาง การ ศึกษา ที่ แม่ บาน ได้ รับ จาก การ รับ ชม รายการ โทรทัศน์
 ทาง ๆ กลุ่ม ประชากร ตัวอย่าง เป็น แม่ บาน ใน เขต พระ นคร และ ธนบุรี จำนวน 1,000 คน

ผล ของ การ วิจัย พบ ว่า แม่ บาน ส่วน ใหญ่ รับ ชม รายการ โทรทัศน์ ทุก วัน วัน ละ ประมาณ
 1 - 2 ชั่วโมง รายการ ที่ แม่ บาน สนใจ มาก ที่ สุด คือ รายการ ประเภท บัน เเทิง ใน ด้าน ความ
 สนใจ ที่มี ต่อ รายการ แต่ละ ประเภท ปรากฏ ว่า แม่ บาน ให้ ความ สนใจ รายการ ทาง ๆ อยู่ใน
 ระดับ ปาน กลาง เป็น ส่วน มาก แม่ บาน มี ความ เห็น ว่า รายการ ที่ ให้ ความ รู้ มาก คือ รายการ
 ข่าว ทาง ๆ รายการ โฆษณา สิน ค้า เป็น รายการ ที่ ให้ ความ รู้ น้อย ที่ สุด ส่วน ใน ด้าน อิทธิ พล
 ของ รายการ โทรทัศน์ ต่อ แม่ บาน แม่ บาน เห็น ว่า ทำให้ มี ความ รู้ รอบ ตัว คี ขึ้น และ รสนิยม บาง

¹ ปรี พัทธ กระจ แส อินทร์, "อิทธิ พล ของ ภาพยนตร์ โทรทัศน์ ต่อ พฤติ กรรม เด็ก วัย รุ่น,"
 (วิทยานิพนธ์ปริญญา มหา บัณฑิต แผน ก วิชา โส ต ศาสตร์ ศึกษา บัณฑิต วิทยาลัย จุฬาลง กรณ์ มหาวิทยาลัย
 2509), หน้า ง.

อย่างเปลี่ยนแปลงไปอย่างมาก แต่ทำให้เข้าใจในชีวิตครอบครัวดีขึ้น เข้าใจในด้านเศรษฐกิจ รู้จักใช้ภาษาและการพูดจาที่ดีขึ้น และมีความรู้ทางวิชาการดีขึ้น อิทธิพลที่มีมาก เป็นอันดับหนึ่งคือ ทำให้รสนิยมของแม่บ้านเปลี่ยนแปลงไป¹

ในปี 1970 ฟินดาห์ เอเล (Findahl Alle) ได้ทำการวิจัยเรื่อง "ผลของภาพตัวอย่างประกอบข่าวต่อการรับรู้และความคงทนในการจำข่าว" การวิจัยนี้เพื่อจะศึกษาบทบาทของภาพที่มีส่วนสัมพันธ์กับการรับรู้ข่าวสารที่ออกอากาศทางโทรทัศน์ ภาพที่ใช้ประกอบข่าวจะให้ผลแตกต่างกันและจะมีการวัดประเมินผลความจำเกี่ยวกับข่าวและการรับรู้ข่าว การวิจัยพบว่า การเลือกภาพประกอบข่าวจะมีอิทธิพลต่อความจำเนื้อหาข่าวและมีอิทธิพลต่อการรับรู้ข่าวด้วย เนื้อหาข่าวที่ทำให้จดจำที่สุดเป็นข่าวที่มีภาพยนตร์ประกอบและข่าวที่จำได้คนอยที่สุดคือ ข่าวที่อ่าน โดยผู้รายงานข่าวที่ปรากฏตัวให้เห็นทางจอโทรทัศน์และข่าวที่ได้ยินแต่เสียงไม่เห็นภาพ ข่าวที่มีภาพยนตร์ประกอบจะน่าสนใจและให้ความรอบรู้มากกว่าข่าวที่มีภาพนิ่งประกอบ ไม่มีความแตกต่างในด้านความจำที่น่าสังเกตระหว่างการเสนอข่าวที่มีภาพยนตร์ประกอบและข่าวที่มีภาพนิ่งประกอบ ผู้ชายมีแนวโน้มที่จะจดจำความรู้ที่ได้จากการรายงานข่าวมากกว่าผู้หญิง เด็กจะจดจำข่าวได้ดีกว่าคนมีอายุ และผู้ที่ได้รับการศึกษาที่จะจดจำเนื้อหาข่าวได้ดีกว่าผู้มีการศึกษาน้อย²

ในปี 1965 ชาร์ลส์ วินนิช (Charles Winich) ได้ทำการวิจัยเรื่อง "ประชาชนชมโทรทัศน์เพื่อการศึกษาอย่างไร" วิธีดำเนินการวิจัยโดยโทรทัศน์ไปยังกลุ่ม

¹ชลิยา คำวิหิตสมกุล, "คุณค่าทางการศึกษาของรายการโทรทัศน์ที่มีต่อแม่บ้าน," (วิทยานิพนธ์ปริญญาโทบัณฑิต แผนกวิชาสังคมศึกษา บัณฑิตวิทยาลัย จุฬาลงกรณ์มหาวิทยาลัย, 2514), หน้า.ง.

²Alle Findahl, "The Effect of Visual Illustration Upon Perceptions and Retention of News Programs," Dissertation Abstracts (New York : Summer, 1972) :216 - 217.

คนที่อยู่ในเมืองถามแต่ละคนว่า เขาใช้ชมโทรทัศน์เพื่อการศึกษาเป็นเวลาคือกี่ชั่วโมงต่อวัน 3 สัปดาห์ หรือเปิด และทำการสัมภาษณ์เป็นรายบุคคล ประชากร 392 คน เป็นพวกที่ชมรายการโทรทัศน์เพื่อการศึกษาและจำนวน 392 คนเป็นผู้มีไอ้ชม ประชากรทั้ง 2 กลุ่มไม่มีความแตกต่างกันทางฐานะ สังคมและเศรษฐกิจ ผลการวิจัยพบว่า ผู้ชมรายการเป็นผู้ที่มีความกระตือรือร้นในด้านการศึกษาสูงกว่าผู้ไม่ชมรายการ และผู้ชมรายการโทรทัศน์ เพื่อการศึกษาเป็นบุคคลที่นึกถึงประโยชน์ทางการศึกษา ผู้ชมรายการโทรทัศน์ให้ความเห็นว่า โทรทัศน์เพื่อการศึกษาไม่ควรจัดทำเพื่อแข่งขันกับรายการเพื่อการค้าแต่ควรทำให้แตกต่างกว่า¹

ในปี 1956 เจ.ดุมามาเซอติเย (J. Dumazedier) ได้ทำการวิจัยเรื่อง "อิทธิพลของ รายการโทรทัศน์ต่อผู้ชมในชนบท" เพื่อจะศึกษาถึงอิทธิพลของโทรทัศน์ที่มีต่อประชาชนในชนบทและได้ทำการวิจัยโดยเลือกกลุ่มหมู่บ้านตัวอย่าง จำนวน 15 แห่งด้วยกัน เมื่อชมรายการโทรทัศน์แล้วจึงส่งแบบสอบถามไปเพื่อให้ผู้ชมตรวจสอบ

จากผลการวิจัยพบว่า

1. โทรทัศน์สามารถให้การศึกษแก่ประชาชนในชนบทได้ดี
2. กิจกรรมหลังรับชมของกลุ่มประชากรจะช่วยให้ผู้ชมสามารถแสดงออกได้อย่างกว้างขวางและตามความพอใจ
- 3.ทัศนคติของผู้ดูเปลี่ยนไป²

¹Charles Winich, "How People Perceive Educational Television," Dissertation Abstracts (New York : Spring - Winter, 1966), p.281.

²J. Dumazedier, "The Impact of Television Programs on Rural Audiences," Press, Film and Radio in The World Today (Paris: UNESCO, 1956), p.47.