

## ความเป็นมาของของปี่ขวาในงานพระราชพิธี

### 1. ปี่ไทย

เครื่องดนตรีไทยประเภทเครื่องเป่าของไทยแบ่งเป็นเครื่องเป่าที่มีลิ้น กับเครื่องเป่าที่ไม่มีลิ้น โดยถือเป็นเครื่องดนตรีที่มีเอกลักษณ์เฉพาะตัวทั้งระบบ โครงสร้างของเสียง และลักษณะทางกายภาพ โดยทั้งนี้วิวัฒนาการตั้งแต่สมัยอดีตมีผลอย่างยิ่งต่อการพัฒนา และจัดให้มีระบบทางวิชาการในปัจจุบัน โดยผู้วิจัยทำการศึกษาข้อมูลทางประวัติศาสตร์เพื่อค้นคว้าข้อมูลของประวัติความเป็นมาของเครื่องเป่าประเภทปี่ของไทย และปี่ขวาที่จะดำเนินการวิจัยต่อไปดังนี้

เครื่องเป่ายุคแรก ๆ ของไทยตามร่องรอยดั้งเดิมของปี่เริ่มจากไม้้อและกอก้าวที่ใช้เป่ากันมาแต่ยุคคึกคักค้ำบรรพ์ เครื่องเป่าที่ไทยเรียก “เรไร” ย่อมเป็นเค้ามูลยุคเริ่มแรกได้ดีที่สุดเพราะทำจากไม้ซางเสียบต่อเข้ากับลูกน้ำเต้า เป่าได้เสียงเดียว และอาจเป็นต้นกระแสนพัฒนาการของแคนอันเป็นเครื่องเป่าชนิดที่เรียกว่า ปี่น้ำเต้า หรือ เป่าน้ำเต้า ดังมีเอกสารจีนระบุว่า บ้านเมืองและแคว้นแคว้นบริเวณลุ่มน้ำเจ้าพระยาและใกล้เคียงในสมัยนั้น (ตรงกับสมัยทวารวดี) มีการเป่าลูกน้ำเต้า และตีกลอง

เกี่ยวกับเครื่องเป่าประเภทนี้ สมเด็จพระเจ้าบรมวงศ์เธอ กรมพระยาดำรงราชานุภาพ มีพระนิพนธ์ว่า เคยใช้เรไรเป็นเครื่องประโคมเมื่อพระภิกษุสงฆ์ลงพระอุโบสถที่วัดบวรนิเวศ และรัชกาลที่ 4 โปรดให้บันลือเรไรประโคมที่วัดราชประดิษฐ์ สมเด็จพระเจ้าบรมวงศ์เธอ เจ้าฟ้ากรมพระยานริศรานุวัดติวงศ์ ทรงมีลายพระหัตถ์ เล่าว่า ทรงพบชาวสุรินทร์เล่นปี่ โดยตัวปี่ทำด้วยไม้แก่น แต่ลิ้นปี่ทำจากไม้้อที่เสียบสวมเข้ากับตัวปี่ แล้วเป่าทางที่บีบแบน (ประวัติและพัฒนาการของปี่ไทย, 2533:23)

ในระบบของการพัฒนาการของปี่อีกรูปแบบหนึ่งก็คือ สมัยก่อนได้มีการนำเอาไม้ซางเสียบเข้ากับลูกน้ำเต้าทดลองเป่าออกเป็นเสียงเดียวต่อมาในช่วงหลังมีการเรียกชื่อตามเสียงที่ออกมาว่า เรไร ดังข้อมูลข้างต้น

ต่อมากลุ่มชนข้างล่างใกล้ทะเลที่มีความก้าวหน้าทางสังคมและวัฒนธรรมมากขึ้นได้ตัดแปลงแก้ไขตัวปีให้เป็นไม้แก่น เช่น ไม้ชิงชัน ไม้พยุง ฯลฯ แล้วกลิ้งให้บานห้วบานท้ายป่องตรงกลาง เจาะภายในกลวงตลอดแต่ยังคงเหลือร่องรอยทำลึนด้วยไม้ฮ้อหรือใบตาลสวมเข้าไป แล้วเจาะรูนิ้วเพื่อปรับเปลี่ยนเสียงตามประเพณีที่เคยมีมาแล้ว จะสังเกตเห็นว่า รูนิ้วปีไทยแตกต่างจากปีที่อื่นๆ เช่นปีโหนดของอาหรับ - อินเดีย (ประวัติและพัฒนาการของปีไทย,2533:124)

ผู้วิจัยศึกษาพบว่าในส่วนที่ต้องกลิ้งตัวปีให้กลมแล้วมีช่วงป่องตรงกลางนั้น น่าจะมาจากผลของความเชื่อเกี่ยวกับการรักษาแบบแผนประเพณีลักษณะรูปร่างของน้ำเต้าในยุคดั้งเดิม ที่เกี่ยวข้องกับลักษณะของเรไรที่หุ้มไม้ซางไว้ด้วยลูกน้ำเต้านั่นเอง ซึ่งจึงเป็นต้นแบบของปีไทยในปัจจุบัน

จากการค้นข้อมูล พบว่าปีชนิดนี้มีแบบเดียว ในวิธีลักษณะการบรรเลงใช้เป่าดำเนินทำนองนำเพลงมาตั้งแต่ยุคโบราณ ซึ่งน่าจะมีผลต่อการเรียกชื่อที่สืบทอดมาช้านานว่าวงปีพาทย์ครั้นในภายหลังต่อมาอีกช่วงสมัยหนึ่งได้ใช้ปีพาทย์บรรเลงประกอบการละเล่นต่างๆ ทั้งในและนอกราชสำนัก เช่น หนังใหญ่ โขน ละคร (เสภา) ฯลฯ เนื่องจากที่จะต้องปรับเปลี่ยนให้เกี่ยวข้องกับสภาพแวดล้อมและเสียงขับถ้ำร้องของผู้หญิง-ผู้ชาย ซึ่งใช้ระดับเสียงต่างกันทำให้ต้องคิดแก้ไขตัดแปลงปีเพิ่มเป็น 3 ขนาด เพื่อสอดคล้องและสะดวกเมื่อจะใช้บรรเลง คือ ปีนอก ปีกกลาง ปีใน สืบมาจนถึงทุกวันนี้

ผู้วิจัยพบว่าปีทั้งสามชนิดดังกล่าวนี้น่าจะเป็นเครื่องดนตรีประเภทเครื่องเป่าของไทยแท้ๆ ซึ่งมีการคิดค้นประดิษฐ์ขึ้นมาใช้ตั้งแต่สมัยโบราณ ด้วยเอกลักษณ์ของวิธีการเป่าและลักษณะการเจาะรู ไม่เหมือนหรือซ้ำแบบกับเครื่องเป่าของชาติใดๆ ในเครื่องเป่าที่เรียกกันว่า “ปี” ผู้วิจัยคิดว่าน่าจะเรียกชื่อตามเสียงที่ได้ยิน วิธีการสร้างปีแล้วปกติสร้างจากไม้เนื้อแข็งในส่วนของแก่นไม้ประเภทของไม้ที่มีเส้นละเอียด เช่น ไม้ชิงชัน และไม้พยุง สร้างให้บานตรงหัวและท้าย และตรงกลางป่องเจาะภายในกลวงตลอด และทางหัวที่ใช้ลึนเป็นรูเล็ก ส่วนทางด้านปลายเจาะรูใหญ่ออกเป็นช่วงคล้ายลำโพง ช่วงหัวและช่วงท้ายนี้จะนำวัสดุมาหล่อเสริมขึ้นอีกข้างละครึ่งเซนติเมตร เรียกว่า “ทวน” ทางหัวเรียกว่า “ทวนบน” และทางท้ายเรียกว่า “ทวนล่าง” ตอนป่องกลางนั้น เจาะรูนิ้วสำหรับเปลี่ยนเสียงเรียงลงมาตามข้างเลาปี 6 รู คือ รูตอนบนเจาะเรียงลงมา 4 รู แล้วเว้นช่วงเล็กน้อย เจาะรูล่างอีก 2 รู ซึ่งเป็นเอกลักษณ์ของปีไทย ตอนกลางเลาช่วงตรงกลางป่องและมักคว้นเป็นเกลียวคู่ 14 คู่ เว้นระยะพองาม ลึนทำด้วยใบตาลซ้อน 4 ชั้น ผูกติดกับท่อลมเล็กๆ เรียกว่า “กำพวด” กำพวดนี้ทำด้วยทองเหลืองหรือเงิน นาคและโลหะอื่น ๆ วิธีผูกเชือกให้ลึนใบตาลอยู่ติดกับกำพวด เรียกว่า “ผูกตะกรุดเบ็ด” ตรงหัวกำพวดที่สอดเข้าไปในช่องทวนบนของปี โดกว่าทางที่ผูกลึนใบตาลเล็กน้อย และใช้ถักหรือเคียนด้วยเส้นด้าย สอดเข้าไปในเลาปีพอมิดที่พัน



ด้วย ต่อมาได้มีผู้นำเอาวัตถุอย่างอื่นมาทำเล้าเป็ก็มิ เช่น งาช้างและศิลา เป็ของไทยที่มีนั้นแบ่งออกได้ 3 ขนาดด้วยกัน

1. เป็นอก ขนาดเล็กยาวประมาณ 31 เซนติเมตร กว้าง 3.5 เซนติเมตร
2. เป็กลาง ขนาดกลางยาวประมาณ 31 เซนติเมตร กว้าง 4 เซนติเมตร
3. เป็ใน ขนาดใหญ่ยาวประมาณ 41-42 เซนติเมตร กว้าง 4.5 เซนติเมตร

ภายหลังมีผู้คิดสร้างเป็อีกชนิดหนึ่ง ขนาดและเสียงอยู่ระหว่างเป็นอก และเป็กลาง เรียกว่า “เป็นอกดำ” ซึ่งมีกล่าวถึงในหนังสือโบราณ เช่น ไตรภูมิพระร่วง และกถุมณฑิยรบาล เป็นต้น

ในลักษณะการบรรเลงเป็แต่ละชนิดนั้นใช้บรรเลงร่วมกับวงเป็พาทย์ และมีหน้าที่เป็นประธานของวงเป็พาทย์ ทำเสียงโหยหวนคล้ายเสียงร้องหรือเสียงพูด เช่น ในการเดี่ยวเพลงเชิดนอก จับสุดท้ายจะเป่าคล้ายเสียงพูดว่า “จับให้ติดตีให้ตาย” และในการว่าดอกลงในเพลงลาของเป็พาทย์ เสภา เช่นกัน บางครั้งเป็ต้องมีการเก็บโหยหวนบ้างไปกับทำนองเพลง เป็นต้น นอกจากนี้ยังมี กลเม็ดเด็ดพรายในการบรรเลง เช่น การพรม ปรีบ โปรย การตีนิ้ว การตอด(ใช้ลิ้นใบแตงที่ ใบตาลขณะที่กำลังเป่า)และการใช้ระดับเสียงที่ต่ำๆ ตลอดจนสูงแหลมเล็กทำให้เกิดความไพเราะ อ่อนหวานได้รสทางดนตรีในการฟังยิ่งนัก

## 2. เป็ชวา

### ประวัติ

ร่องรอยทางประวัติศาสตร์ที่สะท้อนให้เห็นถึงวัฒนธรรมจาก อินเดีย นั้น โดยเครื่องมือที่ใช้ตี สำหรับประโคมเรียกตามคัมภีร์บาลีว่า “ปัญจจิกะดุริยะ” มีปรากฏในหนังสือไตรภูมิเพลงใช้ว่า “ปัญจจิกะดุริยะ” บางครั้งก็ใช้กลับคำว่า “ปัญจดุริยางค์” แล้วจึงแผลงเป็นบาลีแบบไทยๆว่า “เบญจดุริยางค์ แปลว่า “ดุริยะ” ประกอบด้วยองค์ 5 (ชนิด อยู่โพธิ์ , 2498:15) จะเห็นได้ว่า หลักของเบญจดุริยางค์คือ เป่าและตี โดยเน้นเครื่องหนังคือกลองที่มีรูปร่าง และกลีตาประโคมตีแตกต่างกันถึง 3 ชนิด เป็นลักษณะพิเศษของอินเดียที่ยังสืบมาจนทุกวันนี้

เมื่อถึงการรับแบบแผนเบญจดุริยางค์ (ในลังกาเรียก “ปัญจวาทะ”) ไปจาก อินเดียแล้ว จึงเรียกประเพณีประโคมตีและเป่าในงานมงคลว่า “มังคลเกรี” ถ้าเป็นอวมงคลก็เรียกว่า “อวมังคลเกรี” ปัจจุบันยังคงใช้ประโคมแก่พระ รับพระ ส่งพระ (นักดนตรีเดินประโคมนำไปจริงๆ) และยี่นตีเป่าประโคมประจำวิหารพระ เจี้ยวแก้วที่เมืองแคนดี นอกจากนั้นยังใช้ประโคมประกอบการละเล่นเต้นต่างๆ ด้วย

หลังจากมีความสัมพันธ์ใกล้ชิดกับลังกา ชาวสยามบางกลุ่มจึงรับแบบแผน “มังคลเกรี” ของลังกาเข้ามาใช้ในบ้านเมืองของตน จึงยังมีเค้ามูลเหลืออยู่ในวงที่

เรียกชื่อคล้ายกันว่า “มั่งคละ” ซึ่งแพร่หลายในละแวกกลุ่มน้ำยม-น่าน แถบจังหวัด พิชณุโลก และจังหวัดสุโขทัย (ประวัติและพัฒนาการของปีไทย,2533:14)

การเข้ามามีบทบาทของแบบแผนเบญจครียางค์จากอินเดียตั้งแต่ยุคแรกนั้นไม่พบหลักฐาน ปรากฏว่ามีการกำหนดให้เรียกอย่างไร แต่ปรากฏรูปแบบการนำมาใช้โดยกำหนดประเภทหน้าที่ของ เครื่องดนตรีชนิดต่างเข้าไปแล้วยังจำแนกได้ 2 ลักษณะ คือเครื่องดนตรีที่รวมกันแล้วใช้บรรเลง ประโคมสำหรับพระมหากษัตริย์เสด็จพระราชดำเนิน โดยจัดตั้งกันเป็นกระบวน ภายหลังมีการใช้ เรียกชื่อตามเครื่องดนตรีเรียกว่าปีโฉนกลองชนะ และที่พบอีกประเภทหนึ่งคือใช้บรรเลงประ โคม การละเล่น โดยภายหลังมีปรากฏให้เรียกเป็นชื่อวงปีพาทย์ และวงบรรเลงประเภทต่างๆ

โดยตามหลักตำราเบญจครียางค์มิได้ระบุว่าจะต้องเป็นปีโฉน แต่ระบุกว้างๆ ว่า “สุติระ” ที่ หมายถึงเครื่องเป่าให้มีเสียงเป็นสำคัญ เพราะฉะนั้นร่องรอยสมัยแรกๆ บางครั้งใช้สังข์ บางคราวใช้ ปี และในบางที่ใช้ทั้งปีทั้งสังข์

เอกสารของลาตูแบร์และพระเจ้าบรมวงศ์เธอ กรมพระนราธิปประพันธ์พงศ์ ได้อธิบาย เรื่องการประ โคมตีและเป่าว่า (แต่จดไว้ว่าเครื่องประ โคมสำหรับไว้อวด เพราะไม่เห็นบรรเลงตีเป่า) “เตรสังข์กลองชนะ สำหรับประ โคมเวลาพระบาทสมเด็จพระบรมนาถนโรดมพิตรเสด็จออก” แล้วมีบอกไว้ ในคำให้การชาวกรุงเก่าอีกว่า “ชาวประ โคมก็ประ โคมเครื่องเบญจครียางค์ขึ้นพร้อมกัน แล้วพระเจ้า แผ่นดินเสด็จออกประทับราชบัลลังก์อันปูลาดด้วยหนังพระยาราชาสีห์ (ประวัติและพัฒนาการของปีไทย,2533:15)

ร่องรอยและหลักฐานเหล่านี้ย่อมชี้ได้ชัดว่า แบบแผนเบญจครียางค์คือเครื่องประ โคมตีเป่า เมื่อพระเจ้าแผ่นดินเสด็จออก-เสด็จเข้า

“โฉน” เป็นชื่อเครื่องเป่าอย่างหนึ่ง

ในตระกูลอาหรับ – อินเดีย เขียนเป็นภาษาอังกฤษว่า *Senais* หรือ *Sanai* หรือ *Shahnai* หรือ *Surnai* แล้วไทยเรียกให้สะดวกขึ้นว่า “โฉน” แต่ในโคลง ยวนพ่ายเรียก “ทรไน” โคลงหรืออุโฆษเรียก “สละไนย” จารึกวัดพระยืนที่ลำพูน และมหาชาติคำหลวงเรียก “สรไน” (ธนิต อยู่โพธิ์,2500:29)

ปีโฉนกับปีชวาเป็นตระกูลเดียวกัน เพราะปีชวาได้แบบอย่างมาจากปีโฉนผู้ที่ทำหน้าที่เป่าปี ทั้งสองชนิดนี้น่าหน้ากลองชนะเรียกกันในสมัยหลังว่า “จำปี” เข้าใจว่าสมัยกรุงศรีอยุธยาจะมี บรรดาศักดิ์เป็น “ขุนวิเวกสงคราม” มีศักดินา 600 โดยได้รับตำแหน่งเป็นปลัดกรมกลองชนะ



ส่วนผู้ที่มิฐานันดรชั้นต่ำลงมา มีเค้ามูลจำนวนกลองอยู่ในประเพณีปี่พาทย์ไทย ประโคมงานศพ ทำ “บัวลอย” โดยเป่าปี่คันทวนวงและตีกลอง 4 ใบ จึงมักเรียกกันเป็นสามัญว่า “กลองสี่ปีหนึ่ง” (รวมกันเป็น 5 ตามตำราเบญจดุริยางค์)

ด้านการนำเข้านั้นคงนำมาคราวเดียวกับกลองแขก และสมัยกรุงศรีอยุธยาตอนต้นนั้นดังปรากฏว่าเรามีปี่ชวาใช้ในกระบวนพยุหยาตราเสด็จพระราชดำเนินแล้ว ดังมีกล่าวถึงในลิลิตยวนพ่ายว่า

สรวยสรพคฤโฆษฆ้อง                      กลองไชย  
ทุมพ่างแดรสังข์ชวา                      ปี่ห้อย

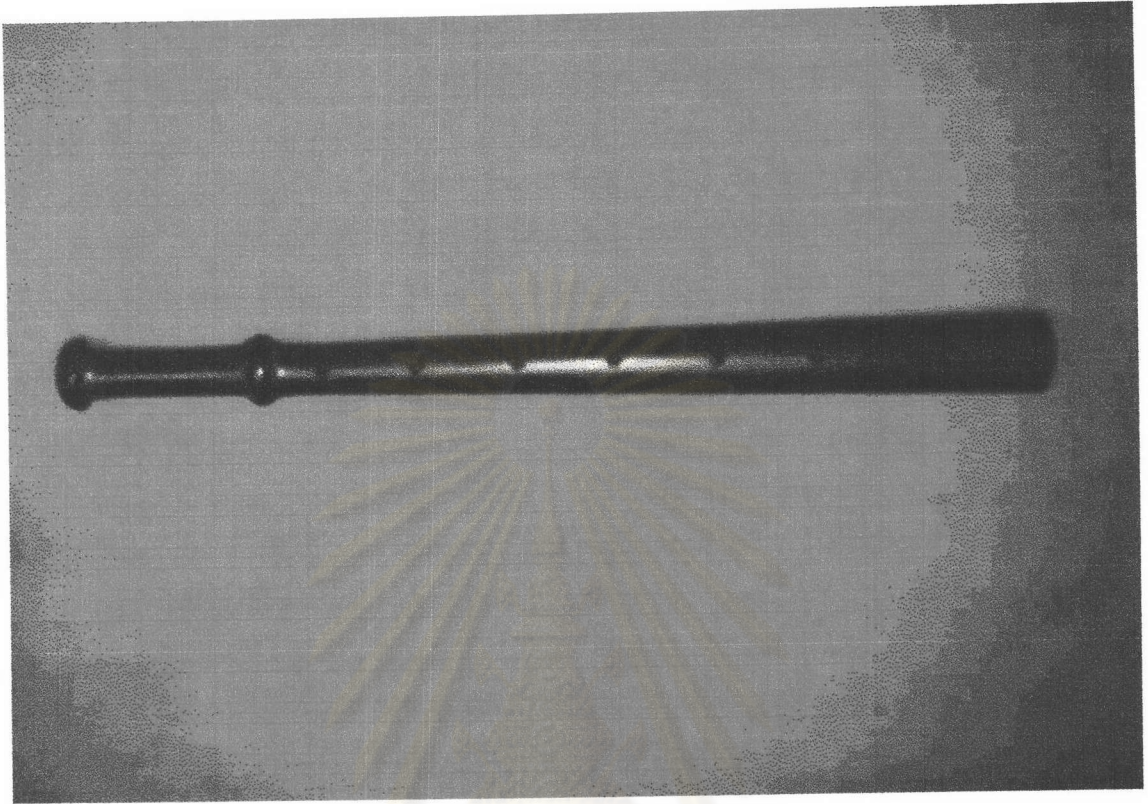
ในสมัยกรุงรัตนโกสินทร์ ก็ได้นำวงปี่ชวากลองแขกมาใช้ในกระบวนแห่งงานพระราชพิธีอาพาธพินาศในครั้งรัชกาลที่ 1 ประมาณ พ.ศ.2543 ว่า"...ฯลฯ ห้ามปี่พาทย์ 4 สำหรับสำหรับละ 5 คน ห้ามสำหรับละ 3 คน เภณฑ์ห้ามปี่ 32 เภณฑ์ ห้ามกลองแขก 16 แตรงอน 10 แตรฝรั่ง 10..."ฯลฯ" ในสมัยรัชกาลที่ 4 ก็มีริ้วกระบวนพยุหยาตรา ซึ่งเสด็จไปยังวัดอรุณในพิธีสงกรานต์ เมื่อ พ.ศ. 2398 ความว่า "อนึ่งให้เกณฑ์ปี่พาทย์ 4 สำหรับ กลองแขก 4 สำหรับ แตรสังข์ให้พร้อมไปเตรียมประโคมที่วัดอรุณราชวรารามให้พร้อม" จึงจะเห็นได้ว่าปี่ชวากลองแขกนั้นได้ถูกนำมาใช้ในงานพระราชพิธีตั้งแต่สมัยโบราณแล้ว

(ดนตรีในพระราชพิธี, 2532 : 128 )

#### กายภาพ

ลักษณะเป็นรูปปี่มี 2 ท่อน สวมเข้าด้วยกัน มีรูสำหรับเสียบลิ้นปี่ด้านบนส่วนอีกด้านนั้นบานออกเป็นลักษณะลำโพง

ท่อนแรกเป็นเถาเรียวยาว ประมาณ 27 เซนติเมตร



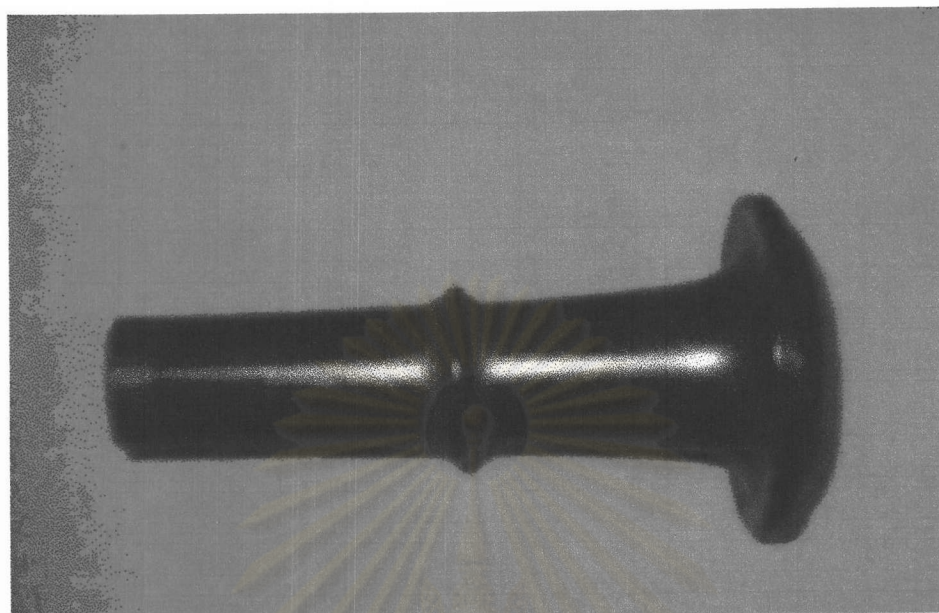
ขนาดเลาปี่ยาว 27 เซนติเมตร



ท่อนแรกเป็นเลาเรียวยาว ประมาณ 27 เซนติเมตรเจาะรูสำหรับปิดเปิดนิ้ว ระบบ 7 รูและรูนิ้วค้ำ  
ให้เกิดเสียงสูงต่ำตามที่ต้องการ

จุฬาลงกรณ์มหาวิทยาลัย

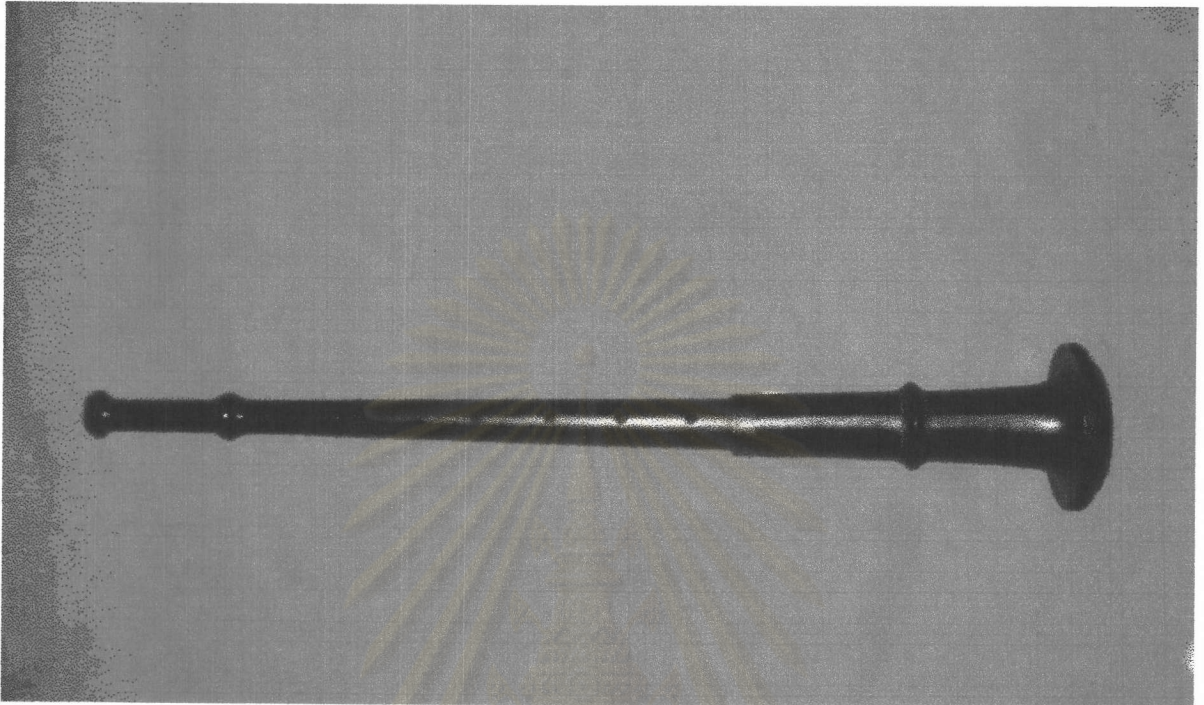




ตอนที่ 2 เป็นลักษณะลำโพงยาวประมาณ 14 เซนติเมตร

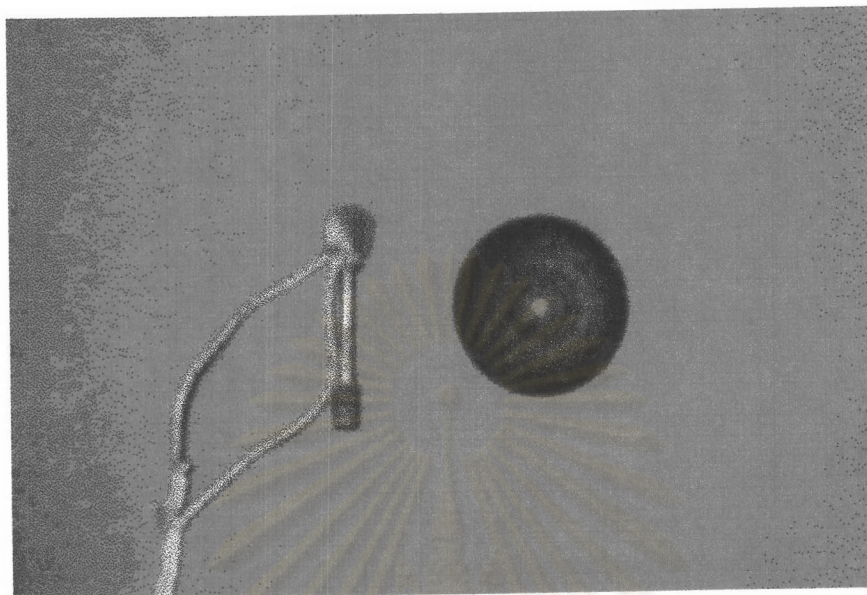


ศูนย์วิทยทรัพยากร  
จุฬาลงกรณ์มหาวิทยาลัย



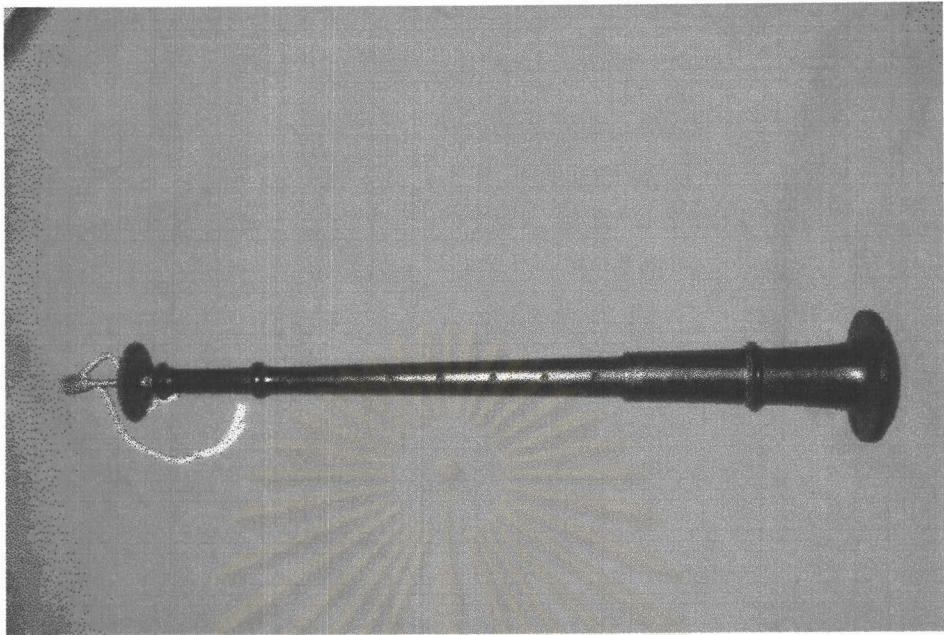
เมื่อนำมาสวมเข้าด้วยกันทั้งสองท่อนจะยาวประมาณ 39 เซนติเมตร ทำด้วยไม้แก่นเนื้อแข็ง เช่น ไม้ชิงชัน ไม้พะยุง หรือจาช้าง ส่วนลิ้นปี่นั้นทำจากใบตาลนำมาพับสี่ส่วนแล้วตัดให้ได้ขนาดสวมเข้ากับกำพวดผูกด้วยเชือก โดยที่ส่วนมากผู้ที่เป่าปี่มักจะต้องรู้จักวิธีที่สร้างขึ้นด้วยตนเอง





ลินปี่ชวา ประกอบด้วยลินปี่ที่ทำด้วยไผ่ลาน สวมเข้ากับกำพวด และกระบังลมเป็นตัวกั้นลม

ศูนย์วิทยทรัพยากร  
จุฬาลงกรณ์มหาวิทยาลัย



ปี่ชวาเมื่อประกอบเข้ากับลินปี่

ศูนย์วิทยพัทธยากร  
จุฬาลงกรณ์มหาวิทยาลัย



### ระบบเสียง

ปี่ชวา มีลักษณะการใช้นิ้วเรียงตามลำดับเหมือนกันกับปี่ไฉน เมื่อไล่เสียงขึ้น และลงจะเกิดเสียงโน้ตเรียงตามลำดับกัน โดยใช้ทางเสียงที่บรรเลงในทางเสียงชวา ตั้งแต่สมัยโบราณมาแล้วมีการกำหนดรูปแบบเสียงเฉพาะตัวซึ่งเป็นเอกลักษณ์ของปี่ ในปี่ชวาก็มีเสียง “ฮ่อ” ซึ่งเป็นเสียงที่เป็นเอกลักษณ์ของปี่ชวา โดยที่ผู้วิจัยกำหนดให้ ลูกฆ้องลูกที่ 10 นับจากลูกทวนเสียงต่ำสุดให้แทนโน้ตเป็นเสียง ฮอล การเรียงลำดับเสียงกำหนดเป็นโน้ตดังนี้

#### แสดงการเปิดปิด รูนิ้วค้ำ

●	●	●	●	●	●	●	○	○	○	●	●	●	●	●
---	---	---	---	---	---	---	---	---	---	---	---	---	---	---

#### แสดงการเปิดปิดรูบังคับเสียง

●	●	●	●	●	●	●	●	○	○	●	●	●	●	●
●	●	●	●	●	●	○	○	○	○	●	●	●	○	○
●	●	●	●	●	○	○	○	○	○	●	●	○	○	○
●	●	●	○	○	○	○	○	○	○	○	○	○	○	○
●	●	○	○	○	○	○	○	○	○	○	○	○	○	○
●	○	○	○	○	○	○	○	○	○	○	○	○	○	○
ชอล	ลา	ที	โค	เร	มี	ฟา	ชอล	ลา	ที	โค	เร	มี	ฟา	ชอล

ภาพแสดง ระดับเสียงของปี่ชวา การเปิดและปิดนิ้วเพื่อบังคับเสียง ผู้วิจัยกำหนดให้  
สัญลักษณ์แสดงการเปิดและปิดนิ้วบังคับเสียงดังนี้

- สัญลักษณ์แสดงการปิดนิ้วบังคับเสียง
- สัญลักษณ์แสดงการเปิดนิ้วบังคับเสียง

## การนำไปใช้

ปี่ชวาที่มีใช้ร่วมกับกลองแขกเรียกกันว่า “วงปี่ชวากลองแขก” หรือเรียกอีกอย่างหนึ่งว่า “วงกลองแขกปี่ชวา” ใช้เป่าประกอบการเล่นกระบี่กระบอง และประกอบการแสดงละครเรื่องอิเหนาตอนรำกริช นอกจากนี้ยังใช้ในวงปี่พาทย์นางหงส์ และวงดนตรีที่เรียกว่า วงปี่ชวากลองแขก วงเครื่องสายปี่ชวา และวงบัวลอย ยังนำมาใช้เป่าในกระบวนแห่ ซึ่งมี “จำปี่” เป่านากลองชนะ ในกระบวนพยุหยาตราด้วย

### 3. พระราชพิธีที่มีการบรรเลงดนตรีเข้าไปเกี่ยวข้อง

การประกอบพระราชพิธีต่าง ๆ ที่สืบทอดมาตั้งแต่สมัยโบราณในเรื่องของงานพระราชพิธี อันจะขาดการประโคมด้วยดุริยางค์เสียมิได้ ซึ่งอาจกล่าวได้ว่า ดนตรีเป็นส่วนสำคัญส่วนหนึ่งที่ทำให้เกิดความสมบูรณ์ในงานพระราชพิธี อีกทั้งยังเป็นเครื่องประกอบอิสริยยศขององค์พระมหากษัตริย์ผู้เป็นองค์ประธานในพระราชพิธี ดนตรีเป็นส่วนเสริมสร้างความเข้มแข็งก่อให้เกิดความศักดิ์สิทธิ์ในงานพระราชพิธี อันจะนำไปสู่ความเป็นสิริมงคล

### ดนตรีที่ใช้ประกอบในพระราชพิธี

ดนตรีที่ใช้ประกอบในพระราชพิธีสามารถจำแนกได้ 2 ลักษณะ คือ เครื่องดนตรีประเภทเครื่องประโคม และ เครื่องดนตรีประเภทเครื่องบรรเลง

**เครื่องประโคม** เป็นเครื่องดนตรีที่มีวิวัฒนาการมาจากความเชื่อว่าเป็นเครื่องประกอบขององค์สัมมตเทพ โดยรับแนวความคิดจากอารยธรรมอินเดียซึ่งมักนิยมหาสิ่งที่มีความเป็นมงคลเข้าประกอบให้เห็นค่านิยมว่าเป็นของศักดิ์สิทธิ์ และมีชื่อที่เป็นมงคล เครื่องประโคมนี้ใช้เพื่อเป็นสื่อให้สัตยญาณเป็นสำคัญ เครื่องดนตรีประเภทเครื่องประโคมได้นำมาประสมวงประโคมใดแก่

วงเครื่องประโคมแตรสังข์ ประกอบด้วย ฉ่องชัย 1 ใบ แตรสังข์ 1 อัน แตรงอน 2 คัน แตรฝรั่ง 4 คัน

วงประโคมมโหระทึก ประกอบด้วย มโหระทึก 2 ใบ และ แตรงอน 4 คัน

**เครื่องบรรเลง** เป็นเครื่องดนตรีที่ทำให้เกิดเสียงในลักษณะเป็นทำนอง ซึ่งประกอบกันเป็นวงและนำไปใช้ในงานพระราชพิธี ได้แก่ วงปี่พาทย์พระราชพิธี วงขับไม้ วงปี่ชวากลองแขก วงปี่ชวากลองชนะ และวงปี่โณกลองชนะ



เครื่องดนตรีประเภทเครื่องบรรเลง ซึ่งประกอบเป็นวงสำหรับบรรเลงในงานพระราชพิธี  
จำแนกได้ดังนี้

ปี่พาทย์เครื่องห้า ประกอบด้วยเครื่องดำเนินทำนอง และเครื่องกำกับจังหวะดังนี้

- |               |                  |
|---------------|------------------|
| 1. ระนาดเอก   | 4. ตะโพน         |
| 2. ฆ้องวงใหญ่ | 5. กลองทัด 1 คู่ |
| 3. ปี่ใน      | 6. ฉิ่ง          |

ปี่พาทย์เครื่องคู่ ประกอบด้วยเครื่องดำเนินทำนองและเครื่องกำกับจังหวะดังนี้

- |               |                  |
|---------------|------------------|
| 1. ระนาดเอก   | 7. ตะโพน         |
| 2. ระนาดทุ้ม  | 8. กลองทัด 1 คู่ |
| 3. ฆ้องวงใหญ่ | 9. ฉิ่ง          |
| 4. ฆ้องวงเล็ก | 10. ฉาบเล็ก      |
| 5. ปี่ใน      | 11. กรับ         |
| 6. ปี่นอก     | 12. โหม่ง        |

ปี่พาทย์เครื่องใหญ่ ประกอบด้วย เครื่องดำเนินทำนองและเครื่องกำกับจังหวะดังนี้

- |                   |                   |
|-------------------|-------------------|
| 1. ระนาดเอก       | 8. ปี่นอก         |
| 2. ระนาดทุ้ม      | 9. ตะโพน          |
| 3. ระนาดเอกเหล็ก  | 10. กลองทัด 1 คู่ |
| 4. ระนาดทุ้มเหล็ก | 11. ฉาบเล็ก       |
| 5. ฆ้องวงใหญ่     | 12. ฉิ่ง          |
| 6. ฆ้องวงเล็ก     | 13. กรับ          |
| 7. ปี่ใน          | 14. โหม่ง         |

ปี่พาทย์นางหงส์

ลักษณะการผสมวงชนิดนี้เกิดจากการที่โบราณจารย์ได้จัดรวม "วงบัวลอย" ซึ่งประกอบด้วยกลองมลายู 2 ลูก ปี่ชวา 1 เล้า และฆ้องเหม่ง 1 ลูก เข้ากับวงปี่พาทย์ไม้แข็ง (คือวงปี่พาทย์พิธี) โดยนำเครื่องดำเนินทำนองและเครื่องกำกับจังหวะบางอย่างที่เคยใช้ในวงปี่พาทย์ออก ดังนี้

1. ใช้ปี่ชวา 1 เลา แทนปี่ในและปี่นอก
2. ใช้กลองมลายู 2 ลูก ดำเนินจังหวะหน้าทับแทนเครื่องหนังทุกชนิด ซึ่งเคยใช้มาแต่เดิม ส่วนที่เรียกว่า "ปี่พาทย์นางหงส์" นั้น โบราณจารย์ท่านกำหนดเรียกจากชื่อ "เพลงเรื่องนางหงส์" อันเป็นเพลงหลักที่วงปี่พาทย์ประเภทนี้ จะต้องบรรเลงเป็นประจำหาได้กำหนดเรียกจากลักษณะการประสมวงเหมือนวงปี่พาทย์ชนิดอื่นไม่

การผสมวงปี่พาทย์นางหงส์ ได้จำแนกของวงออกเป็น 3 ขนาด คือ วงปี่พาทย์นางหงส์เครื่องห้า วงปี่พาทย์นางหงส์เครื่องคู่ และวงปี่พาทย์นางหงส์เครื่องใหญ่

วงปี่พาทย์นางหงส์ ประกอบด้วยเครื่องดำเนินทำนองและเครื่องกำกับจังหวะดังนี้

1. ระนาดเอก
2. ระนาดทุ้ม
3. ฆ้องวงใหญ่
4. ฆ้องวงเล็ก
5. ปี่ชวา 1 เลา
6. กลองมลายู 1 ลูก
7. ฉิ่ง (ฉาบ กรับ โหม่ง มักจะมีประกอบด้วย)

วงปี่พาทย์นางหงส์นี้ จะนิยมใช้บรรเลงในงานถวายพระเพลิงพระบรมศพเจ้านายชั้นสูงหรือพระบรมวงศานุวงศ์

ปี่พาทย์มอญ

ปี่พาทย์มอญนั้น ไทยเราได้ผสมผสานปรับปรุงจากวงของมอญ เนื่องจากชาวมอญได้เข้ามาอยู่ในไทย พึ่งพระบรมโพธิสมภารมากมาย

ลักษณะการประสมวงปี่พาทย์มอญของเดิมนั้น จะเป็นอย่างไรไม่ทราบแน่ แต่เมื่อมาใช้บรรเลงอยู่ในวงดุริยางค์ของไทยแล้ว โบราณจารย์ก็ได้วางแบบการประสมวงไว้ เช่นเดียวกับวงปี่พาทย์ไม้แข็งของไทยนั่นเองการประสมวงปี่พาทย์มอญในปัจจุบันจึงแบ่งออกเป็น 3 ลักษณะดังนี้

ปีพาทย์มอญเครื่องห้า ประกอบด้วยเครื่องดำเนินทำนองและเครื่องกำกับจังหวะ ดังนี้

- |               |               |
|---------------|---------------|
| 1. ระนาดเอก   | 4. เป็งบึงคอก |
| 2. ซ้องวงใหญ่ | 5. ตะโพนมอญ   |
| 3. ปี่มอญ     | 6. ฉิ่ง       |

ปีพาทย์มอญเครื่องคู่ ประกอบด้วยเครื่องดำเนินทำนองและเครื่องกำกับจังหวะ

- |               |               |
|---------------|---------------|
| 1. ระนาดเอก   | 6. เป็งบึงคอก |
| 2. ระนาดทุ้ม  | 7. ตะโพนมอญ   |
| 3. ซ้องวงใหญ่ | 8. โหม่งสามใบ |
| 4. ซ้องวงเล็ก | 9. ฉิ่ง       |
| 5. ปี่มอญ     | 10. ฉาบเล็ก   |

ปีพาทย์มอญเครื่องใหญ่ ประกอบด้วยเครื่องดำเนินทำนองและเครื่องกำกับจังหวะ ดังนี้

- |                   |               |
|-------------------|---------------|
| 1. ระนาดเอก       | 7. ปี่มอญ     |
| 2. ระนาดทุ้ม      | 8. เป็งบึงคอก |
| 3. ระนาดเอกเหล็ก  | 9. ตะโพนมอญ   |
| 4. ระนาดทุ้มเหล็ก | 10. โหม่งมอญ  |
| 5. ซ้องวงใหญ่     | 11. ฉิ่ง      |
| 6. ซ้องวงเล็ก     | 12. ฉาบใหญ่   |
| 13. ฉาบเล็ก       |               |

วงปี่ชวากลองแขก

วงปี่ชวากลองแขกนี้ เป็นวงดนตรีประเภทหนึ่ง ซึ่งใช้เป็นเครื่องประกอบในงานพระราชพิธี

เช่นเดียวกันกับวงปีพาทย์ และวงเครื่องสายแต่มีชื่อแตกต่างกันไปจากวงปีพาทย์และวงเครื่องสาย คือ ในงานพระราชพิธีต่างๆ วงปีพาทย์ไม่ได้จำกัดว่าควรจะใช้วงขนาดใดทั้งนี้อาจจะใช้เป็นวงเครื่องห้า เครื่องคู่ หรือเครื่องใหญ่ก็ได้แล้วแต่จะพิจารณาตามกาลเทศะที่ใช้บรรเลงส่วนวงเครื่องสายนั้นก็จะใช้ แต่งานที่มีศักดิ์อันสมควรที่จะใช้ตามกฎพระราชพิธีที่กำหนดไว้เท่านั้นแต่สำหรับวงปี่ชวากลองแขก



ที่นำมาใช้ในงานพระราชพิธีนี้มีการกำหนดรูปแบบของวงที่ตายตัวคือ ประกอบด้วย กลองแขก 2 ลูก ปี่ชวา หนึ่ง ไม่ว่าจะเป็งานใดก็ตามมีศักดิ์ เพียงไร ก็จะใช้เครื่องดนตรีผสมวงเพียงเท่านี้ทั้งสิ้น

วงปี่ชวากลองแขกได้ถูกนำมาใช้ในงานพระราชพิธีที่สำคัญอยู่ 2 ลักษณะได้แก่ใช้เป็นวงดนตรีที่ประ โคมในงานควบคู่กับวงปี่พาทย์ และใช้บรรเลงในเรือเวลาเสด็จพยุหยาตราทางชลมารค

#### วงปี่ชวากลองมลายู

เครื่องกำกับจังหวะหน้าทับของไทยที่รับมาจากอารยธรรมของแขกมี 2 อย่างเรียกว่า "กลองมลายู" กับ "กลองแขก" เครื่องกำกับจังหวะหน้าทับ 2 อย่างนี้ คล้ายคลึงกัน ใช้ผสมวงในวงบัวลอย หรือวงปี่ชวากลองมลายู สำหรับใช้ในงานอวมงคล และกลองแขก ใช้ผสมวงในปี่ชวากลองแขก สำหรับใช้กับงานมงคลทั่วไป โดยทั่วไปของการผสมวง วงหนึ่งจะใช้กลอง 1 คู่ เช่น กลองมลายู 1 คู่ หรือกลองแขก 1 คู่

#### แตรวง

วงแตรวงเป็นลักษณะการประสมวงของชาวตะวันตก ประกอบไปด้วยกลุ่มเครื่องดนตรี 2 ประเภทคือ เครื่องดนตรีตระกูลเครื่องทองเหลือง (BASS SECTION) ซึ่งได้แก่แตรประเภทต่าง และเครื่องดนตรีตระกูลเครื่องตี(PERCUSSION SECTION) ได้แก่กลองและเครื่องประกอบจังหวะต่าง ๆ

แตรวงเข้ามาในไทยสมัยรัชกาลที่ 4 พร้อมกับที่มีกองทหารแบบชาติตะวันตกเพื่อใช้ประกอบในการเดินแถวของทหาร

ในส่วนองแตรวงที่ใช้บรรเลงในงานพระราชพิธีนั้น วงแตรวงจะมีหน้าที่บรรเลงเกียรติยศต่าง ๆ

#### วงกลองชนะ

กลองชนะเป็นกลองชนิดหนึ่ง ซึ่งมีรูปร่างลักษณะเหมือนอย่างกลองแขกทุกประการแต่สั้นและอ้วนกว่า หน้าหนังนั้นเขียนเป็นลายทองหรือเงินเวลาตีด้วยไม้้งๆ เหมือนกับกลองมลายู ตัวกลองนั้นปิดทองหรือเงินหรือทาสีและเขียนลายสำหรับใช้บรรเลงในกระบวนพยุหยาตรา และใช้

ในการประ โคมพระบรมศพเจ้านายที่มีฐานันดรศักดิ์ตามที่กำหนดไว้ สำหรับหนึ่งนั้นมีจำนวนกลองแตกต่างกันตามศักดิ์ กลองชนะนั้นมีอยู่ด้วยกัน 6 ชนิด คือ

- กลองทอง
- กลองเงิน
- กลองแดงลายทอง
- กลองเขียวลายเงิน
- กลองแดง
- กลองเขียว

#### วงปี่ชวากลองชนะ

ในรูปแบบของวงปี่ชวากลองชนะนั้นใช้นำกระบวนพยุหยาตราที่เป็นงานมงคล สำหรับผู้ที่เป่าปี่ชวานั้นจะเรียกว่าข่าปี่ และผู้ที่ตีเปิงมางจะเรียกว่า ข่ากลอง วงกลองชนะนี้คงจะมีใช้ตั้งแต่สมัยโบราณแล้ว แต่ที่ปรากฏหลักฐานแน่นอนก็คือ ในงานพระราชพิธีเกี่ยวกับกระบวนเสด็จตั้งแต่ต้นกรุงรัตนโกสินทร์คือปรากฏในจดหมายอย่างธรรมเนียมการพระราชพิธีในรัชกาลที่ 1 ในคราวที่แห่พระราชสาส์นไปเมืองจีน ในปี พ.ศ.2537 ว่า "...๑๗๙ ถ้าจะแห่เอามณฑลไปตั้งที่ถนนประตูดอกกำแพงแก้วหน้าหอพระเชษฐบุตร และให้มหาดไทยกลาโหมเกณฑ์หลวงขุนหมื่น นุ่งสมปักลายใส่เสื้อ (ครุย) หัวใส่ลอมพอกเดินหน้าแห่น้ำ 10 คู่ ไพรใส่เสื้อแดงถือปืน 50 คน ถือธง 50 คน ปี่กลองชนะ 3 คู่ปี่กลองมลายูสำหรับหนึ่ง แตรอนคู่ 1 แตรลำโพง (ฝรั่ง) คู่ 1...๑๗๙" ในหมายรับสั่ง คำว่า ปี่กลองชนะนั้น ปีที่ใช้ก็คงเป็นปีชวา เพราะเป็นงานมงคล นอกจากปี่ชวากลองชนะจะใช้ในกระบวนพยุหยาตราทางสถลมารคแล้ว ในกระบวนพยุหยาตราทางชลมารค ซึ่งใช้กลองบรรเลงในเรือสลักับเรือตั้งทั้ง 2 สายตอน ระหว่างเรือกลองนอกกับเรือกลองใน ในครั้งนั้นกลองชนะและปี่ชวาบรรเลงอยู่ในเรือที่อสุรพิภบาลำหนึ่ง พาลีรั้งทวีปลำหนึ่ง และสุครีพครองเมืองลำหนึ่ง แต่จะมีจำนวนกลองเท่าใดไม่ปรากฏ

สำหรับเปิงมางซึ่งใช้บรรเลงร่วมในวงนี้ เวลาใช้ตีในกระบวนเสด็จจะมีสายสำหรับคล้องคอให้เดินตีได้ซึ่งสำหรับตีนำกลองชนะ ซึ่งจะใช้ในงานพระราชพิธีที่ใช้กลองชนะตั้งแต่แต่งลายทองขึ้นไป

## วงปีไฉนกลองชนะ

กลองชนะซึ่งใช้บรรเลงร่วมกับปีไฉนและเปิงมางนี้ ส่วนใหญ่จะใช้ในงานอวมงคล เช่น ใช้ในการประโคมหรือนำกระบวนการแห่พระบรมศพและศพเจ้านาย ซึ่งผู้เป่าปีไฉนนี้ก็เรียกว่า "จำปี" เช่นเดียวกับผู้เป่าปี่ชวาในกระบวนการพยุหยาตรา

สำหรับกลองชนะและปีไฉนประโคมในงานอวมงคลนั้น การใช้จำนวนและชนิดของกลองนั้นก็ย่อมจะแตกต่างกันไปตามโอกาสและฐานันดรศักดิ์ของงานเป็นสำคัญ เช่น ในงานพระบรมศพ พระบาทสมเด็จพระพุทธเลิศหล้านภาลัย รัชกาลที่ 4 สายทั้งตอนอัญเชิญพระบรมศพจากพระที่นั่งดุสิตมหาปราสาทไปประดิษฐานบนราชรถและแห่ไปสู่พระเมรุ มีกลองชนะ 4 สาย สายละ 35 รวมเป็น 140 แต่ไม่ปรากฏว่าเป็นกลองทองหรือกลองเงินส่วนการประโคม พระบรมศพซึ่งประดิษฐานประจำที่ ก็จะใช้กลองแดงลายทองใช้จำนวนกลอง 60-90 ใบ ถ้าประโคม พระศพเจ้าฟ้า และพระองค์เจ้าก็ใช้ 40 ใบ ประโคมศพหม่อมเจ้าและข้าราชการที่เป็นราชินิกุลก็ใช้กลองแดงจำนวน 20 ใบ สำหรับประโคมศพข้าราชการที่ได้ตราตั้งแต่ชั้นหม่อมขึ้นไปก็ใช้กลองเขียวจำนวน 10-20 ใบ เป็นต้น

แต่มีข้อที่น่าสังเกตคือมีศตั้งแต่หม่อมเจ้าลงมา จะใช้กลองชนะปีไฉนบรรเลงซึ่งจะไม่มีเปิงมาง นอกจากจะพระราชทานโปรดเกล้าฯ เป็นพิเศษเท่านั้น จึงจะมีเปิงมางร่วมประโคมได้

สำหรับวิธีบรรเลงกลองชนะร่วมกับปีไฉนนี้ แตกต่างไปจากการตีร่วมกันกับปี่ชวาดังได้กล่าวไว้แล้วว่า กลองชนะกับปีไฉนนั้น ใช้บรรเลงแต่ในงานอวมงคลเช่น พยุหยาตราในงานพระบรมศพ หรือประโคมประจำพระบรมศพ ปีไฉนก็จะปี่ทำนองโหยหวนไป เปิงมางและกลองชนะก็คงจะตีอย่างเดียวกับที่ตีเข้ากับปี่ชวา แต่เวลาจบแล้วเปิงมางจะต้องตีแถมท้ายอีกทีหนึ่ง เรียกว่า "ถวยคิ่งท้าย" หรือ "ถวยคิ่ง" ส่วนการประโคมพระศพหรือศพอื่น ๆ ก็คงใช้วิธีอย่างเดียวกัน แต่ไม่แถมเปิงมางที่เรียกกันว่าถวยคิ่งท้ายศพที่เป็นชั้นประโคม

## วงขับไม้

ขับไม้ พจนานุกรมฉบับราชบัณฑิตยสถาน ปี พ.ศ. 2525 ให้ความหมายของขับไม้ไว้

### 2 ความหมายว่า



จับไม้ หมายถึง การเล่นดนตรีอย่างหนึ่งมีคนเล่น 3 คนด้วยกัน คนหนึ่งจับร้องลำนำ คนหนึ่งตีฆ้องประสานเสียง คนหนึ่งไกวบัณเฑาะว์ให้หวัะ และอีกความหมายก็คือ ชื่อคำประพันธ์ชนิดหนึ่งใช้โคลงกับกาพย์สุรางคนางค์ สลับกัน อาจารย์มนตรี ตราโมท ได้ให้ความหมายของจับไม้ว่า “จับไม้เป็นชื่อเรียกวงดนตรีที่จำแนกความหมายออกได้เป็น 3 อย่าง คือ ชื่อวงดนตรี ชื่อกาพย์ประเภทหนึ่ง และชื่อเพลง” วงจับไม้ เป็นวงดนตรีประเภทหนึ่งประกอบด้วยผู้เล่น 3 คน คือ คนจับร้องลำนำคนตีฆ้องสามสายคลอเสียงตามทำนองจับ และผู้ไกวบัณเฑาะว์ประกอบจังหวะ วงจับไม้นี้ ชาวไทยแต่โบราณถือว่าเป็นของสูงสำหรับพระมหากษัตริย์ จะบรรเลงต่อเมื่อมีงานสมโภชชั้นสูง เช่นสมโภชพระมหาเศวตฉัตร และสมโภชเจ้าฟ้า เป็นต้น

นอกจากนี้ยังใช้ วงจับไม้เป็นเครื่องกล่อมพระบรรทม สำหรับพระมหากษัตริย์และเจ้านายชั้นสูงปรากฏในบทละครเรื่องอิเหนาตอน อุณากรรณประทับบรรทมในตำหนักสวนแห่งเมืองดาหลั่ง บทพระราชนิพนธ์ในรัชกาลที่ 2 ดังนี้

พระเอยพระยอดฟ้า      พระสนิทินทรายู่บนที่  
ทรงสดับจับไม้มโหรี      ซอสีส่งเสียงจำเรียงราย  
เชิญพระบรรทมสถาพร      จะกล่าวกลอนถนอมกล่อมถวาย  
ให้ไพเราะเสนาะใจสบาย      พระฤาสายจงไสยาเอย

(มโหรี : คนตรีราชสำนัก, 2536 : 7-8)

เนื่องจากวงจับไม้เป็นวงดนตรีสำหรับราชสำนัก จึงไม่แพร่หลายในหมู่ราษฎรทั่วไป อย่างไรก็ตาม วงจับไม้มียังคงใช้บรรเลงในงานพระราชพิธีของราชสำนัก สืบทอดมาจนปัจจุบัน

การบรรเลงดนตรีในพระราชพิธีที่จัดขึ้นเป็นประจำทุกปีในปัจจุบัน

พระราชพิธีที่จัดขึ้นเป็นประจำทุกปีนั้น พบอยู่หลายพระราชพิธี และมีขั้นตอนการดำเนินพระราชพิธีที่แตกต่างกันออกไปเป็นส่วนใหญ่ มีบางพระราชพิธี ที่มีความคล้ายคลึงกันอยู่บ้าง

ผู้วิจัยได้ทำการสืบค้นข้อมูลพระราชพิธีต่าง ๆ จากหมายกำหนดต่าง ๆ ที่สำนักพระราชวัง ได้เก็บรวบรวมไว้ โดยจะได้แสดงรายละเอียดของแต่ละพระราชพิธี ดังนี้

### พระราชพิธีพระราชกุศลวันสำคัญทางพระพุทธศาสนา

(ข้อมูลจากงานกำหนดการและหมายรับสั่ง กองพระราชพิธี สำนักพระราชวัง)

เดือน	การประกอบพระราชพิธี	การประโคม	การบรรเลง	หมายเหตุ
กุมภาพันธ์ (มาฆบูชา) พฤษภาคม (วิสาขบูชา) กรกฎาคม (เข้าพรรษา) กรกฎาคม (อาสาฬหบูชา) ตุลาคม (ออกพรรษา)	พระบาทสมเด็จพระเจ้า อยู่หัวเสด็จถึงพระ อุโบสถ	ประโคมแตรสังข์ เพลงสำหรับบท 1 รอบ (เทียว)	ปี่พาทย์บรรเลง เพลงช้า	
	พระบาทสมเด็จพระเจ้า อยู่หัวทรงจุดรูปเทียน บูชาพระรัตนตรัย	ประโคมแตรสังข์ เพลงสำหรับบท 1 รอบ (เทียว)	ปี่พาทย์บรรเลง เพลงสาธุการ	
	พระราชพิธีเวียนเทียน	ประโคมแตรสังข์ เพลงสำหรับบท 1 รอบ (เทียว)	ปี่พาทย์บรรเลง เพลงเรื่อง เวียนเทียน	วงประโคม แตรสังข์ บรรเลงเป็น สัญญาณเมื่อ ครบแต่ละรอบ
	พระสงฆ์ถวายพระพรลา พระบาทสมเด็จพระเจ้า อยู่หัวเสด็จพระราช	ประโคมแตรสังข์ เพลงสำหรับบท 1 รอบ (เทียว)	ปี่พาทย์บรรเลง เพลงกราวรำ	

เดือน	การประกอบพระราชพิธี	การประ โคม	การบรรเลง	หมายเหตุ
	ดำเนินกลับ			

พระราชพิธีเปลี่ยนเครื่องทรงพระพุทธมหามณีรัตนปฏิมากร

เดือน	การประกอบพระราชพิธี	การประ โคม	การบรรเลง	หมายเหตุ
มีนาคม (ฤดูร้อน) กรกฎาคม (ฤดูฝน) พฤศจิกายน (ฤดูหนาว)	พระบาทสมเด็จพระเจ้า อยู่หัวทรงถอดยอดมงกุฎ จากพระพุทธมหามณี รัตนปฏิมากร	ประ โคมเศวตฉัตร เพลงสำหรับบท 1 รอบ (เที่ยว)	ปี่พาทย์บรรเลง เพลงสาธุการ	พระราชพิธี ทั่วไป
	พระบาทสมเด็จพระเจ้า อยู่หัวทรงสรงน้ำพระ พุทธมหามณีรัตนปฏิมากร	ไม่มีการประ โคม ในชั้นตอนนี้	ปี่พาทย์บรรเลง เพลงลงสรง	
	หัวหน้าพราหมณ์เบิก แว่นเทียน แล้วพนักงาน รับแว่นเทียน แว่นเทียน เวียนเทียนสมโภชพระ พุทธมหามณีรัตน ปฏิมากรกระทั่งเจ้าหน้าที่ ที่แต่งเครื่องถวายพระ พุทธมหามณีรัตน ปฏิมากรเสร็จ	พราหมณ์เป่าสังข์ ประ โคมเศวตฉัตร เพลงสำหรับบท 1 รอบ (เที่ยว)	ปี่พาทย์บรรเลง เพลงเรื่อง เวียนเทียน	วงประ โคม เศวต ฉัตรจะ บรรเลงเป็น สัญญาณเมื่อ ครบแต่ ละรอบ



## พระราชพิธีบวงสรวงพระสยามเทวาธิราช

เดือน	การประกอบพระราชพิธี	การประ โคม	การบรรเลง	หมายเหตุ
เมษายน	พระบาทสมเด็จพระเจ้า อยู่หัวทรงเสด็จพระราช ดำเนินเสด็จขึ้นพระที่นั่ง ไพศาลทักษิณ	ประ โคมเศวตฉัตร เพลงสำหรับบท 1 รอบ (เที่ยว)	ปี่พาทย์บรรเลง เพลงช้า	พระราชพิธี ทั่วไป
	ทรงจุดธูปเทียนถวาย สักการะหน้าพระสยาม เทวาธิราช และทรงเวียน กลางหาว (ด้านนอก)	ประ โคมเศวตฉัตร เพลงสำหรับบท 1 รอบ (เที่ยว)	ปี่พาทย์บรรเลง เพลงสาธุการ	ทรงเทียนด้าน นอกปี่พาทย์ ไม่มีบรรเลง
	เมื่อเสร็จพิธี พระบาท สมเด็จพระเจ้าอยู่หัว ทรงเสด็จ พระราชดำเนิน กลับ	ประ โคมเศวตฉัตร เพลงสำหรับบท 1 รอบ (เที่ยว)	ปี่พาทย์บรรเลง เพลง กราวรำ	

## จุฬาลงกรณ์มหาวิทยาลัย

## พระราชพิธีตรุษสงกรานต์

เดือน	การประกอบพระราชพิธี	การประ โคม	การบรรเลง	หมายเหตุ
เมษายน	พระบาทสมเด็จพระเจ้า อยู่หัวทรงเสด็จพระราช ดำเนินถึงพระที่นั่งอม	ประ โคมเศวตฉัตร เพลงสำหรับบท 1 รอบ (เที่ยว)	ปี่พาทย์บรรเลง เพลงช้า	พระราชพิธี ทั่วไป

เดือน	การประกอบพระราชพิธี	การประโคม	การบรรเลง	หมายเหตุ
	รินทรวินิจฉัยทรง ประทับที่พระที่นั่ง ไพศาลทักษิณ			
	พระบาทสมเด็จพระเจ้า อยู่หัวทรงจุดรูปเทียน เครื่องนมัสการ	ประโคมเตรสังข์ เพลงสำหรับบท 1 รอบ (เที่ยว)	ปี่พาทย์บรรเลง เพลงสาธุการ	
	ทรงสรงน้ำพระพุทธรูป สำคัญ ๆ จนกระทั่งเจ้า พนักงานเชิญพระโกศ พระบรมอัฐิขึ้นพระ เสลี่ยง	ประโคมเตรสังข์ เพลงสำหรับบท 1 รอบ (เที่ยว) วงปี่โฉม กลองชนะ บรรเลง เช่น เพลงพญาโศก ลอยลม เป็นต้น	ไม่มีการบรรเลง ในชั้นตอนนี้	
	พนักงานอัญเชิญพระ โกศพระบรมอัฐิกลับ	ประโคมเตรสังข์ เพลงสำหรับบท 1 รอบ (เที่ยว) วงปี่โฉมกลอง ชนะบรรเลง เช่น เพลงพญาโศก ลอยลม เป็นต้น	ไม่มีการบรรเลง ในชั้นตอนนี้	

## พระราชพิธีพระราชกุศลทักษิณานุปทาน

เดือน	การประกอบพระราชพิธี	การประ โคม	การบรรเลง	หมายเหตุ
พฤษภาคม	พระบาทสมเด็จพระเจ้า อยู่หัวทรงเสด็จพระราช ดำเนินถึงพระที่นั่งอม รินทรวินิจฉัย	ประ โคมไตรสังข์ เพลงสำหรับบท 1 รอบ (เดี่ยว)	ปี่พาทย์บรรเลง เพลงช้า	พระราชพิธี ทั่วไป
	ทรงจุดรูปเทียนเครื่อง นมัสการบูชาพระพุทธ รูปสำคัญประจำ พระชนมวาร คู่พระบรม อัฐิที่หน้า พระที่นั่งบุษบกมาลา	ประ โคมไตรสังข์ เพลงสำหรับบท 1 รอบ (เดี่ยว)	ปี่พาทย์บรรเลง เพลงสาธุการ	
	พระราชพิธีทาง พระพุทธศาสนา	ประ โคมไตรสังข์ เพลงสำหรับบท 1 รอบ (เดี่ยว) วงปี่โฉน กลองชนะ บรรเลง เช่น เพลงพญาโศก ถอยลม เป็นต้น	ไม่มีการ บรรเลงในชั้น ตอนนี้	
	เมื่อเสร็จพระราชพิธี พระสงฆ์ถวายพระพรลา	ประ โคมไตรสังข์ เพลงสำหรับบท	วงปี่พาทย์ บรรเลงเพลง	



เดือน	การประกอบพระราชพิธี	การประโคม	การบรรเลง	หมายเหตุ
	พระบาทสมเด็จพระเจ้า อยู่หัวเสด็จพระราช ดำเนินกลับ	1 รอบ (เทียว)	กราวรำ	

## พระราชพิธีฉัตรมงคล

เดือน	การประกอบพระราชพิธี	การประโคม	การบรรเลง	หมายเหตุ
พฤษภาคม	<u>วันแรก</u> พระบาทสมเด็จพระเจ้า อยู่หัวทรงเสด็จพระราช ดำเนินถึงพระที่นั่งดุสิต มหาปราสาท	ประโคมแตرسังข์ เพลงสำหรับบท 1 รอบ (เทียว)	ปี่พาทย์บรรเลง เพลงช้า	พระราชพิธี ทั่วไป
	พระบาทสมเด็จพระเจ้า อยู่หัวทรงเทียบและพระ สงฆ์ราชาคณะขึ้นถวาย พระธรรมเทศนา	ประโคมแตرسังข์ เพลงสำหรับบท 1 รอบ (เทียว)	ปี่พาทย์บรรเลง เพลงสาธุการ	
	พระสงฆ์ถวายพระพรลา พระบาทสมเด็จพระเจ้า อยู่หัวเสด็จกลับ	ประโคมแตرسังข์ เพลงสำหรับบท 1 รอบ (เทียว)	ปี่พาทย์บรรเลง เพลงกราวรำ	
	<u>วันที่ 2 ช่วงเช้า</u> พระบาทสมเด็จพระเจ้า อยู่หัวเสด็จพระราช ดำเนินมาถึงพระที่นั่ง ดุสิตมหาปราสาท	ประโคมแตرسังข์ เพลงสำหรับบท 1 รอบ (เทียว)	วงปี่พาทย์ บรรเลงเพลงช้า	
	พระบาทสมเด็จพระเจ้า อยู่หัวทรงจุดธูปเทียน	ประโคมแตرسังข์ เพลงสำหรับบท	ปี่พาทย์บรรเลง เพลงสาธุการ	

เดือน	การประกอบพระราชพิธี	การประโคม	การบรรเลง	หมายเหตุ
	นมัสการพระสงฆ์เจริญ พระพุทธมนต์	1 รอบ (เที่ยว)		
	เมื่อพระสงฆ์ถวาย พระพรลา	ประโคมแตรสังข์ เพลงสำหรับบท 1 รอบ (เที่ยว)	ปี่พาทย์บรรเลง เพลงกราวรำ	พระบาท สมเด็จพระเจ้า อยู่หัวยังไม่ เสด็จกลับ
	พิธีเวียนเทียนสมโภช นพปฎลมหาเศวตฉัตร และศิริราชกุศภัณฑ์ เมื่อพราหมณ์เบิก แว่นเทียน	ประโคมแตรสังข์ เพลงสำหรับบท 1 รอบ (เที่ยว)	ปี่พาทย์บรรเลง เพลงเรื่อง เวียนเทียน	
	<u>ช่วงบ่าย</u> พระบาทสมเด็จพระเจ้า อยู่หัวทรงพระราช บัลลังก์หน้าพระแท่น นพปฎลมหาเศวตฉัตร	ประโคมกระทั่ง แตร มโหระทึก เพลงออกขุนนาง	ไม่มีการบรรเลง ในชั้นตอนนี้	
	พระบาทสมเด็จพระเจ้า อยู่หัวทรงพระราชทาน ราชอิสริยาภรณ์ จุลจอมเกล้าแก่พระ ราชวงศ์และข้าทูล ละอองธุลีพระบาท	ประโคมกระทั่ง แตร มโหระทึก เพลงส่งเสด็จ	ไม่มีการบรรเลง ในชั้นตอนนี้	

เดือน	การประกอบพระราชพิธี	การประ โคม	การบรรเลง	หมายเหตุ
	เสร็จพิธี			
	พระบาทสมเด็จพระเจ้า อยู่หัวเสด็จพระราช ดำเนินไปยังปราสาท พระเทพบิดร ทรงจุดธูป เทียน เครื่องราชสักการะ ถวายบังคมสมเด็จพระ นุชามหาภักษัตริยาราช	ประ โคมเศตรสังข์ เพลงสำหรับบท 3 รอบ (เที่ยว)	ไม่มีการบรรเลง ในชั้นตอนนี้	
	พระบาทสมเด็จพระเจ้า อยู่หัวเสด็จพระราช ดำเนินกลับ	ประ โคมเศตรสังข์ เพลงสำหรับบท 1 รอบ (เที่ยว)	ไม่มีการบรรเลง ในชั้นตอนนี้	

### การบรรเลงดนตรีในพระราชพิธีที่ทรงฟื้นฟูขึ้นใหม่

#### พระราชพิธีพืชมงคลจรดพระนังคัลแรกนาขวัญ

เดือน	การประกอบพระราชพิธี	การประ โคม	การบรรเลง	หมายเหตุ
พฤษภาคม	<u>พระราชพิธีพืชมงคล</u>	ประ โคมเศตรสังข์ เพลงสำหรับบท 1 รอบ (เที่ยว)	ปี่พาทย์บรรเลง เพลงช้าเพลง สาธุการและ เพลงกราวรำ	พระราชพิธี ที่ทรงฟื้นฟู ขึ้นมาใหม่
	<u>พระราชพิธีจรดพระ นังคัลแรกนาขวัญ</u> ในขณะที่พระยาแรกนา	วงปี่ชวากลอง	ไม่มีการบรรเลง	



เดือน	การประกอบพระราชพิธี	การประ โคม	การบรรเลง	หมายเหตุ
	เคลื่อนขบวนประกอบ เครื่องอิสริยยศมายัง บริเวณพิธี	ชนะบรรเลงเพลง พญาเดินต่อเนื่อง ไปจนพระยาแรก นาถึงบริเวณพิธี	ในชั้นตอนนี้	
	ในขณะที่พระยาแรกนา ประกอบพิธีกรรม - เสียงทายผ้านุ่ง  - ไถ 3 รอบแรก  - ไถคะ โดยขวาง 3 รอบ	วงแตร สังข์ ประ โคมเพลง สำหรับบท 1 รอบ (เทียบ)	- ปี่พาทย์บรรเลง เพลงสาธุการ - ปี่พาทย์บรรเลง เพลงเชิดฉาน - ปี่พาทย์บรรเลง เพลง โคมเวียน	วงประ โคม แตรสังข์จะ บรรเลงเป็น สัญญาณ เมื่อไถครบ ในแต่ละรอบ
	- หว่านพร้อมไถกลับ	ประ โคมแตรสังข์ เพลงสำหรับบท 1 รอบ (เทียบ)	ปี่พาทย์บรรเลง เพลงกราวรำ	

พระราชพิธีขึ้นระหว่างสมโภชพระกษัตรา

เดือน	การประกอบพระราชพิธี	การประ โคม	การบรรเลง	หมายเหตุ
จะจัดขึ้นเมื่อมี ผู้นำช้างเผือก มาถวาย	พระบาทสมเด็จพระเจ้า อยู่หัวเสด็จมาถึงบริเวณ โรงพิธี	ประ โคมแตรสังข์ เพลงสำหรับบท 1 รอบ (เทียบ)	ปี่พาทย์บรรเลง เพลงช้า	พระราชพิธีที่ ทรงฟื้นฟูขึ้น มาใหม่ (พระ ราชพิธีที่จัด ขึ้นในโอกาส

เดือน	การประกอบพระราชพิธี	การประ โคม	การบรรเลง	หมายเหตุ
				พิเศษ)
	พนักงานแห่กระบวนแห่ ช้างมาถึง โรงพิธี	ประ โคมเศวตฉัตร เพลงสำหรับบท 1 รอบ (เที่ยว)	ปี่พาทย์บรรเลง เพลงมหาชัย	
	พราหมณ์คู่สวดอ่านคำ ฉันทสฤติกล่อมช้าง	ไม่มีการประ โคม ในชั้นตอนนี้	พนักงานโกล บัณเฑาะว์ และสีซอสาม สายพร้อมคน ขับไม้ตาม กระบวนแต่ ละบท	
	เมื่อเสร็จพิธี พระสงฆ์ เจริญพระพุทธมนต์จบ พระบาทสมเด็จพระเจ้า อยู่หัวเสด็จกลับ	ประ โคมเศวตฉัตร เพลงสำหรับบท 1 รอบ (เที่ยว)	วงปี่พาทย์ บรรเลงเพลง กราวรำ	

พระราชพิธีถวายผ้าพระกฐิน

การเสด็จพระราชดำเนินโดยกระบวนพยุหยาตราทางชลมารค

เดือน	การประกอบพระราชพิธี	การประ โคม	การบรรเลง	หมายเหตุ
ตุลาคม	เมื่อกระบวนเรือเริ่ม เคลื่อนกระบวน	-กระทิง มโหระทึก - แตรฝรั่ง เป่าสำหรับบท 1 รอบ (เที่ยว) - แตรงอน	วงปี่ชวา กลองแขก บรรเลงเพลง สรรหม่าไทย	พระราชพิธี ที่ทรงฟื้นฟู ขึ้นมาใหม่ (พระราชพิธี ทั่วไป)

เดือน	การประกอบพระราชพิธี	การประโคม	การบรรเลง	หมายเหตุ
		และ แตรสังข์ เป่า เป็นเสียงยาว พนักงานร่ำกรับ ให้สัญญาณ		
	เมื่อเรือพระที่นั่งใกล้ ถึงท่า	ไม่มีการประโคม ในชั้นตอนนี้	วงปี่ชวา กลอง แขก บรรเลง เพลงแปลงจน ถึงเรือเทียบท่า สนธิจึงหยุด บรรเลง	

การเสด็จพระราชดำเนินโดยกระบวนพยุหยาตราทางสถลมารค

เดือน	การประกอบพระราชพิธี	การประโคม	การบรรเลง	หมายเหตุ
ตุลาคม	เริ่มเคลื่อนกระบวน	ไม่มีการประโคม ในชั้นตอนนี้	วงปี่ชวา กลองชนะเป่า ดำเนินทำนอง เปิงมาตีทำและ กลองชนะตีรับ	
	เมื่อถึงทางแยกสำคัญ หรือทางเลี้ยวโค้ง	เป่าแตรสังข์ให้ สัญญาณ	วงปี่ชวา กลอง ชนะเป่าดำเนิน ทำนองเปิงมาตี ทำและกลอง ชนะตีรับ	



## พิธีถวายผ้าพระกฐิน

เดือน	การประกอบพระราชพิธี	การประโคม	การบรรเลง	หมายเหตุ
	ในกรณีเสด็จพระราช ดำเนิน โดยกระบวน การพยุหยาตราทาง ชลมารค เมื่อเรือเทียบท่า สนิทและเสด็จพระราช ดำเนินเข้าสู่พระอุโบสถ	ประโคมแตรสังข์ เพลงสำหรับบท	- วงปี่พาทย์ บรรเลงเพลงช้า - วงปี่ชวา กลองแขก (ที่ตั้ง บรรเลงอยู่ ณ พระอุโบสถ) บรรเลงเพลง สรรหามา	
	พระบาทสมเด็จพระเจ้า อยู่หัวทรงกราบพระเสร็จ	ไม่มีการประโคม ในชั้นตอนนี้	ไม่มีการ บรรเลง ในชั้นตอนนี้	ฟังสัญญาณ จากพนักงาน สังฆการีตี กั๋งสดาด
	ในขณะที่พระครองผ้า	วงประโคมแตร สังข์เริ่มบรรเลง เพลงสำหรับบท	ปี่พาทย์บรรเลง เพลงสาธุการ	เจ้าพนักงาน สังฆการีตี กั๋งสดาด เป็นสัญญาณ เริ่มบรรเลง

## พระราชพิธีบรมราชาภิเษก

เดือน	การประกอบพระราชพิธี	การประโคม	การบรรเลง	หมายเหตุ
5 พฤษภาคม พ.ศ.2493	พระบาทสมเด็จพระเจ้า อยู่หัวทรงจุดเทียนชัย	ประโคมไตรสังข์ เพลงสำหรับบท 1 รอบ (เทียว)	- วงปี่พาทย์ บรรเลง เพลงสาธุการ	พระราชพิธี ที่จัดขึ้นใน โอกาสพิเศษ
	พิธีทรงมูรธาภิเษก พระบาทสมเด็จพระเจ้า อยู่หัวเสด็จพระราช ดำเนินถึงพิธีและเปลี่ยน เครื่องทรงสีขาว	ประโคมไตรสังข์ เพลงสำหรับบท 1 รอบ (เทียว)	ปี่พาทย์บรรเลง เพลงช้า	
	ขณะทรงมูรธาภิเษก	ประโคมไตรสังข์ เพลงสำหรับบท 1 รอบ (เทียว)	ปี่พาทย์บรรเลง เพลงลงตรง	
	เมื่อเสร็จพิธี	ประโคมไตรสังข์ เพลงสำหรับบท 1 รอบ (เทียว)	ปี่พาทย์บรรเลง เพลงกราวรำ	
	<u>พิธีถวายน้ำอภิเษก</u> (ณ พระที่นั่งไพศาล ทักษิณ) พนักงานไขเปิด พระวิสูตร	ประโคม มโหระทึก แตร ฝรั่งในเพลงออก ขุนนางพนักงาน	ไม่มีการ บรรเลงในชั้น ตอนนี้	

เดือน	การประกอบพระราชพิธี	การประโคม	การบรรเลง	หมายเหตุ
		ร่ำกรับให้ สัตถุญาณ		
	พนักงาน ใจปิดพระ วิสูตร	ประโคม มโหระทึก แตร ฝรั่งในเพลงออก ขุนนางพนักงาน ร่ำกรับให้ สัตถุญาณ	ไม่มีการบรรเลง ในชั้นตอนนี้	

## พระราชพิธีผนวช

เดือน	การประกอบพระราชพิธี	การประโคม	การบรรเลง	หมายเหตุ
55 ตุลาคม พ.ศ.2499	พระบาทสมเด็จพระเจ้า อยู่หัวทรงเสด็จพระราช ดำเนิน ไปยังวัด พระศรีรัตนศาสดาราม	ประโคมแตรสังข์ เพลงสำหรับบท 1 รอบ (เที้ยว)	- วงปี่พาทย์ บรรเลงเพลงช้า	พระราชพิธี ที่จัดขึ้นใน โอกาสพิเศษ
	พระบาทสมเด็จพระเจ้า อยู่หัวทรงเจริญพระเกศา และทรงสักการะพระ พุทธรูปหามณีรัตน- ปฏิมากร พระบรมอัฐิ พระราชอนุสาวรีย์	ประโคมแตรสังข์ เพลงสำหรับบท 1 รอบ (เที้ยว)	ปี่พาทย์บรรเลง เพลงสาธุการ	
	พระบาทสมเด็จพระเจ้า	ประโคมแตรสังข์	ปี่พาทย์บรรเลง	



เดือน	การประกอบพระราชพิธี	การประ โคม	การบรรเลง	หมายเหตุ
	อยู่หัวเสด็จพระราช ดำเนินกลับ	เพลงสำหรับบท 1 รอบ (เที่ยว)	เพลงสาธุการ	
	พระบาทสมเด็จพระเจ้า อยู่หัวเสด็จพระราช ดำเนินกลับ	ประ โคมเตรสังข์ เพลงสำหรับบท 1 รอบ (เที่ยว)	ปี่พาทย์บรรเลง เพลงกราวรำ	

## พระราชพิธีเฉลิมพระชนมพรรษา

เดือน	การประกอบพระราชพิธี	การประ โคม	การบรรเลง	หมายเหตุ
ธันวาคม	<u>วันที่ 5 ธันวาคม ช่วงเช้า</u> พระบาทสมเด็จพระเจ้า อยู่หัวเสด็จออกมหา สมาคม โดยเสด็จประทับ เหนือพระที่นั่ง พุดตาลกาญจสิงหาสน์ พนักงานไขเปิดพระ วิสูตร	ประ โคมเตร มโหระทึกเพลง ออกขุนนาง พนักงานรัวกรับ ให้สัญญาณ	ไม่มีการบรรเลง ในชั้นตอนนี้	พระราชพิธี ทั่วไป
	เมื่อเปิดพระวิสูตร พระบาทสมเด็จพระเจ้า อยู่หัวเสด็จกลับ	ประ โคมเตร มโหระทึกเพลง ออกขุนนาง พนักงานรัวกรับ ให้สัญญาณ	ไม่มีการบรรเลง ในชั้นตอนนี้	
	<u>วันที่ 5 ธันวาคม ช่วงบ่าย</u> พระบาทสมเด็จพระเจ้า	ประ โคมเตรสังข์	ปี่พาทย์บรรเลง	

เดือน	การประกอบพระราชพิธี	การประโคม	การบรรเลง	หมายเหตุ
	อยู่หัวเสด็จพระราช ดำเนิน ไปยังมุงหน้าพระ อุโบสถ แล้วเสด็จเข้าสู่ พระอุโบสถ	เพลงสำหรับบท 1 รอบ (เที่ยว)	เพลงช้า	
	พระบาทสมเด็จพระเจ้า อยู่หัวทรงจุดรูปเทียน บูชาพระพุทธรูป รัตนปฏิมากร พระสัมพุทธพรรณีและ พระพุทธรูปฉลองพระ องค์ทรงจุดรูปเทียน เครื่องนมัสการและบูชา เทพदानเคราะห์	ประโคมเตรสังข์ เพลงสำหรับบท 1 รอบ (เที่ยว)	ปี่พาทย์บรรเลง เพลงสาธุการ	
	พระบาทสมเด็จพระเจ้า อยู่หัวทรงจุดรูปเทียน บูชาพระพุทธรูป รัตนปฏิมากร พระสัมพุทธพรรณี และพระพุทธรูป ฉลองพระองค์ทรงจุด รูปเทียนเครื่องนมัสการ และบูชาเทพदानเคราะห์	ประโคมเตรสังข์ เพลงสำหรับบท 1 รอบ (เที่ยว)	ปี่พาทย์บรรเลง เพลงสาธุการ	
	พระสงฆ์เจริญชัยมงคล คาถาประกอบพิธีพระ ราชทานสมณศักดิ์	ประโคมเตรสังข์ เพลงสำหรับบท 1 รอบ (เที่ยว)	ปี่พาทย์บรรเลง เพลงสาธุการ	

เดือน	การประกอบพระราชพิธี	การประ โคม	การบรรเลง	หมายเหตุ
	จนกระทั่งพระได้รับ พระราชทานสมณศักดิ์ ครองผ้าเสร็จ			
	พระสงฆ์ถวายพระพรลา พระบาทสมเด็จพระเจ้า อยู่หัวเสด็จพระราช ดำเนินกลับ	ประ โคมไตรสังข์ เพลงสำหรับบท 1 รอบ (เที่ยว)	ปี่พาทย์บรรเลง เพลงกราวรำ	
	<u>วันที่ 6 ธันวาคม</u> พระบาทสมเด็จพระเจ้า อยู่หัวเสด็จขึ้นพระที่นั่ง ไพศาลทักษิณ	ประ โคมไตรสังข์ เพลงสำหรับบท	ปี่พาทย์บรรเลง เพลงช้า	
	พระบาทสมเด็จพระเจ้า อยู่หัวทรงจุดธูปเทียน พระสงฆ์เจริญชัยมงคล คาถาประกอบพิธีพระ ราชทานสมณศักดิ์และ ครองผ้า	ประ โคมไตรสังข์ เพลงสำหรับบท 1 รอบ (เที่ยว)	ปี่พาทย์บรรเลง เพลงสาธุการ	
	เวียนเทียนสมโภชดวง พระราชสมภพ	ประ โคมไตรสังข์ เพลงสำหรับบท 1 รอบ (เที่ยว)	ปี่พาทย์บรรเลง เพลงเรื่อง เวียนเทียน	วงประ โคม ไตร สังข์ เป็นสัญญาณ เมื่อครบ แต่ละรอบ
	พระบาทสมเด็จพระเจ้า อยู่หัวเสด็จพระราช	ประ โคมไตรสังข์ เพลงสำหรับบท	ปี่พาทย์บรรเลง เพลงกราวรำ	



เดือน	การประกอบพระราชพิธี	การประ โคม	การบรรเลง	หมายเหตุ
	ดำเนินกลับ	1 รอบ (เที่ยว)		

#### 4. พระราชพิธีที่มีการนำปี่ชวาเข้าไปเกี่ยวข้อง

พระราชพิธีที่ทรงปฏิบัติ มีการประ โคมดนตรีบรรเลงโดยวงดนตรีที่มีการนำปี่ชวาเข้าไปใช้เป็นเครื่องดนตรีประสมอยู่ แสดงรูปแบบของงานพระราชพิธีและส่วนของดนตรีบรรเลงที่เกี่ยวข้องในช่วงต่างๆ ของงานพระราชพิธี

#### พระราชพิธีพืชมงคลจรดพระนังคัลแรกนาขวัญ

เดือน	การประกอบพระราชพิธี	การประ โคม	การบรรเลง	หมายเหตุ
พฤษภาคม	<u>พระราชพิธีพืชมงคล</u>	ประ โคมเตรสังข์ เพลงสำหรับบท 1 รอบ (เที่ยว)	ปี่พาทย์บรรเลง เพลงช้าเพลง สาธุการและ เพลงกราวรำ	พระราชพิธี ที่ทรงฟื้นฟู ขึ้นมาใหม่
	<u>พระราชพิธีจรดพระ นังคัลแรกนาขวัญ</u> ในขณะที่พระยาแรกนา เคลื่อนขบวนประกอบ เครื่องอิสริยยศมายัง บริเวณพิธี	วงปี่ชวากลาง ชนะบรรเลงเพลง พญาเดินต่อเนื่อง ไปจนพระยาแรก นาถึงบริเวณพิธี	ไม่มีการบรรเลง ในขั้นตอนนี้	

เดือน	การประกอบพระราชพิธี	การประโคม	การบรรเลง	หมายเหตุ
	ในขณะที่พระยาแรกนา ประกอบพิธีกรรม - เสียงทายผ้านุ่ง  - ไถ 3 รอบแรก  - ไถคะ โดยขวาง 3 รอบ	วงแตร สังข์ ประโคมเพลง สำหรับบท 1 รอบ (เที่ยว)	- ปี่พาทย์บรรเลง เพลงสาธุการ - ปี่พาทย์ บรรเลงเพลง เชิดฉาน  - ปี่พาทย์ บรรเลงเพลง โคมเวียน	วงประโคม แตรสังข์จะ บรรเลงเป็น สัญญาณ เมื่อไถครบ ในแต่ละรอบ
	- หว่านพร้อมไถกลบ	ประโคมแตรสังข์ เพลงสำหรับบท 1 รอบ (เที่ยว)	ปี่พาทย์บรรเลง เพลงกราวรำ	

### พระราชพิธีถวายผ้าพระกฐิน

การเสด็จพระราชดำเนินโดยกระบวนพยุหยาตราทางชลมารค

เดือน	การประกอบพระราชพิธี	การประโคม	การบรรเลง	หมายเหตุ
ตุลาคม	เมื่อกระบวนเรือเริ่ม เคลื่อนกระบวน	- กระทั่ง มโหระทึก - แตรฝรั่ง เป่าสำหรับบท 1 รอบ (เที่ยว) - แตรงอน	วงปี่ชวา กลองแขก บรรเลงเพลง สระหมาไทย	พระราชพิธี ที่ทรงฟื้นฟู ขึ้นมาใหม่ (พระราชพิธี ทั่วไป)

เดือน	การประกอบพระราชพิธี	การประโคม	การบรรเลง	หมายเหตุ
		และ แตรสังข์ เป่า เป็นเสียงยาว พนักงานร่ำกรับ ให้สัญญาณ		
	เมื่อเรือพระที่นั่งใกล้ ถึงท่า	ไม่มีการประโคม ในชั้นตอนนี้	วงปี่ชวา กลอง แขก บรรเลง เพลงแปลงจน ถึงเรือเทียบท่า สนธิจึงหยุด บรรเลง	

การเสด็จพระราชดำเนินโดยกระบวนพยุหยาตราทางสถลมารค

เดือน	การประกอบพระราชพิธี	การประโคม	การบรรเลง	หมายเหตุ
ตุลาคม	เริ่มเคลื่อนกระบวน	ไม่มีการประโคม ในชั้นตอนนี้	วงปี่ชวา กลองชนะเป่า ดำเนินทำนอง เปิงมาตีทำและ กลองชนะตีรับ	
	เมื่อถึงทางแยกสำคัญ หรือทางเลี้ยวโค้ง	เป่าแตรสังข์ให้ สัญญาณ	วงปี่ชวา กลอง ชนะเป่าดำเนิน ทำนองเปิงมาตี ทำและกลอง ชนะตีรับ	



## พิธีถวายผ้าพระกฐิน

เดือน	การประกอบพระราชพิธี	การประ โคม	การบรรเลง	หมายเหตุ
	ในกรณีเสด็จพระราช ดำเนิน โดยกระบวน การพยุหยาตราทาง ชลมารค เมื่อเรือเทียบท่า สนิทและเสด็จพระราช ดำเนินเข้าสู่พระอุโบสถ	ประ โคมแตรสังข์ เพลงสำหรับบท	-วงปี่พาทย์ บรรเลงเพลงช้า -วงปี่ชวา กลองแขก บรรเลงเพลง สรรหม่า	
	พระบาทสมเด็จพระเจ้า อยู่หัวทรงกราบพระเสร็จ	ไม่มีการประ โคม ในชั้นตอนนี้	ไม่มีการบรรเลง ในชั้นตอนนี้	ฟังสัญญาณ จากพนักงาน สังฆการีตี กั๋งศาล
	ในขณะที่พระครองผ้า	วงประ โคมแตร สังข์เริ่มบรรเลง เพลงสำหรับบท	ปี่พาทย์บรรเลง เพลงสาธุการ	เจ้าพนักงาน สังฆการีตี กั๋งศาล เป็นสัญญาณ เริ่มบรรเลง

จากการสืบค้นข้อมูลพระราชพิธีที่มีดนตรีเข้าไปเกี่ยวข้องและมีปี่ชวาเข้าไปร่วมในการ  
บรรเลงนั้น สามารถสรุปได้ดังนี้

พระราชพิธีที่มีดนตรีเข้าไปเกี่ยวข้อง จำนวน 12 พระราชพิธี  
พระราชพิธีที่มีปี่ชวาเข้าไปร่วมการบรรเลง จำนวน 2 พระราชพิธี

ผู้วิจัยศึกษาพบว่า ในพระราชพิธีทั้ง 12 พระราชพิธีนั้นมีการใช้เครื่องดนตรีที่เข้าประกอบในขั้นตอนต่างๆ ของงานพระราชพิธีทั้ง 2 ประเภท ได้แก่ ประเภทเครื่องดนตรีประโคม และประเภทเครื่องดนตรีบรรเลง ซึ่งผู้วิจัยได้ทำการศึกษาเพิ่มเติมเกี่ยวกับขั้นตอนและช่วงต่างๆ ที่จะใช้เครื่องดนตรีประโคม และเครื่องดนตรีบรรเลงดังนี้

จากขั้นตอนต่างๆ ของงานพระราชพิธีประจำปีการศึกษา พบว่า

#### เครื่องดนตรีประเภทเครื่องประโคม

วงประโคมแตรสังข์	ศึกษาพบว่าใช้บรรเลงประกอบในขั้นตอนต่างๆ ของพระราชพิธีทั้ง 12 พระราชพิธี	บทเพลงที่ใช้เป็นเพลงเฉพาะเครื่องประโคม ได้แก่ เพลงสำหรับบทผู้วิจัยพบว่าเป็นบทเพลงสั้นๆ ที่ใช้เฉพาะสำหรับประโคมในวงแตรสังข์ ในขั้นตอนของงานพระราชพิธี	เป็นการบรรเลงประโคมเพื่อให้เป็นสัญญาณในการเริ่มปฏิบัติขั้นตอนช่วงต่างๆ เมื่อพระบาทสมเด็จพระเจ้าอยู่หัวทรงปฏิบัติงานในขั้นตอนต่างๆ
วงประโคมมโหระทึก	ศึกษาพบว่าใช้ประโคมใน 4 พระราชพิธี 1. พระราชพิธีฉัตรมงคล 2. พระราชพิธีถวายผ้าพระกฐิน 3. พระราชพิธีบรม-	บทเพลงที่ใช้เป็นเพลงเฉพาะเครื่องประโคม เพลงออกขุนนาง เพลงส่งเสด็จ เป็นบทเพลงที่ใช้เฉพาะสำหรับประโคมในการเสด็จ	ศึกษาพบว่าใช้ประโคมเป็นทำนองเฉพาะในพระราชพิธีที่เกี่ยวข้องกับการเสด็จประทับยังพระที่นั่งฯ เกี่ยวกับงานแสดงให้เห็นถึงเครื่องประกอบ

	ราชาภิเษก 4. พระราชพิธีเฉลิม พระชนมพรรษา	พระราชดำเนิน	พระอิสริยยศ โดยจะมี เจ้าพนักงานร้วกรับให้ สัตถุณณเปิดพระวิสุตร เมื่อมีการประ โคม
--	--	--------------	---

#### เครื่องดนตรีประเภทเครื่องบรรเลง

วงปี่พาทย์	ศึกษาพบว่าใช้บรรเลง ประกอบในขั้นตอน ต่างๆ ของพระราชพิธี ทั้ง 12 พระราชพิธี	บทเพลงที่ใช้บรรเลง ศึกษาพบว่าเป็นบท เพลงประเภทเพลง ประกอบพระราชพิธี โดยที่ในการบรรเลง ช่วงต่างๆ ก็จะใช้บท เพลงที่สัมพันธ์กับการ ปฏิบัติตามจุดประสงค์ ของบทเพลง	ศึกษาพบว่าใช้ ประ โคมเป็นทำนอง เฉพาะในพระราชพิธีที่ เกี่ยวเนื่องกับการเสด็จ ประทับยังพระที่นั่ง เกี่ยวกับงานแสดงให้ เห็นถึงเครื่องประกอบ พระอิสริยยศ โดยจะมี เจ้าพนักงานร้วกรับให้ สัตถุณณเปิดพระวิสุตร เมื่อมีการประ โคม
------------	---	--	---

ในขั้นตอนของการปฏิบัติในการประ โคม และการบรรเลง ผู้วิจัยพบว่าในขั้นตอนของงานพระราชพิธีที่พระเจ้าอยู่หัวเสด็จพระราชดำเนิน ในขณะที่ทรงปฏิบัติพระราชพิธีในขั้นตอนนั้นๆ ทุกครั้งวงเครื่องประ โคมแตรสังข์จะประ โคมเป็นสัตถุณณขึ้น พร้อมทั้งวงปี่พาทย์ก็จะบรรเลงในเพลงที่เกี่ยวข้องกับขั้นตอนของพระราชพิธี ในขั้นตอนที่นอกเหนือจากการปฏิบัติขั้นตอนต่างๆ ของพระราชพิธี ก็จะให้วงประ โคมแตรสังข์เป็นผู้ประ โคม โดยที่วงปี่พาทย์จะไม่มีการบรรเลงในขั้นตอนนั้นๆ ส่วนวงประ โคมมโหระทึก ใช้ประ โคมในการเสด็จพระนั่ง และเกี่ยวข้องกับการแสดงถึงเครื่องประกอบพระอิสริยยศขององค์พระมหากษัตริย์ เมื่อมีการประ โคมมโหระทึก วงปี่พาทย์จะไม่มีการบรรเลงแต่อย่างใด