



ลักษณะทั่วไปบริเวณลุ่มแม่น้ำชี

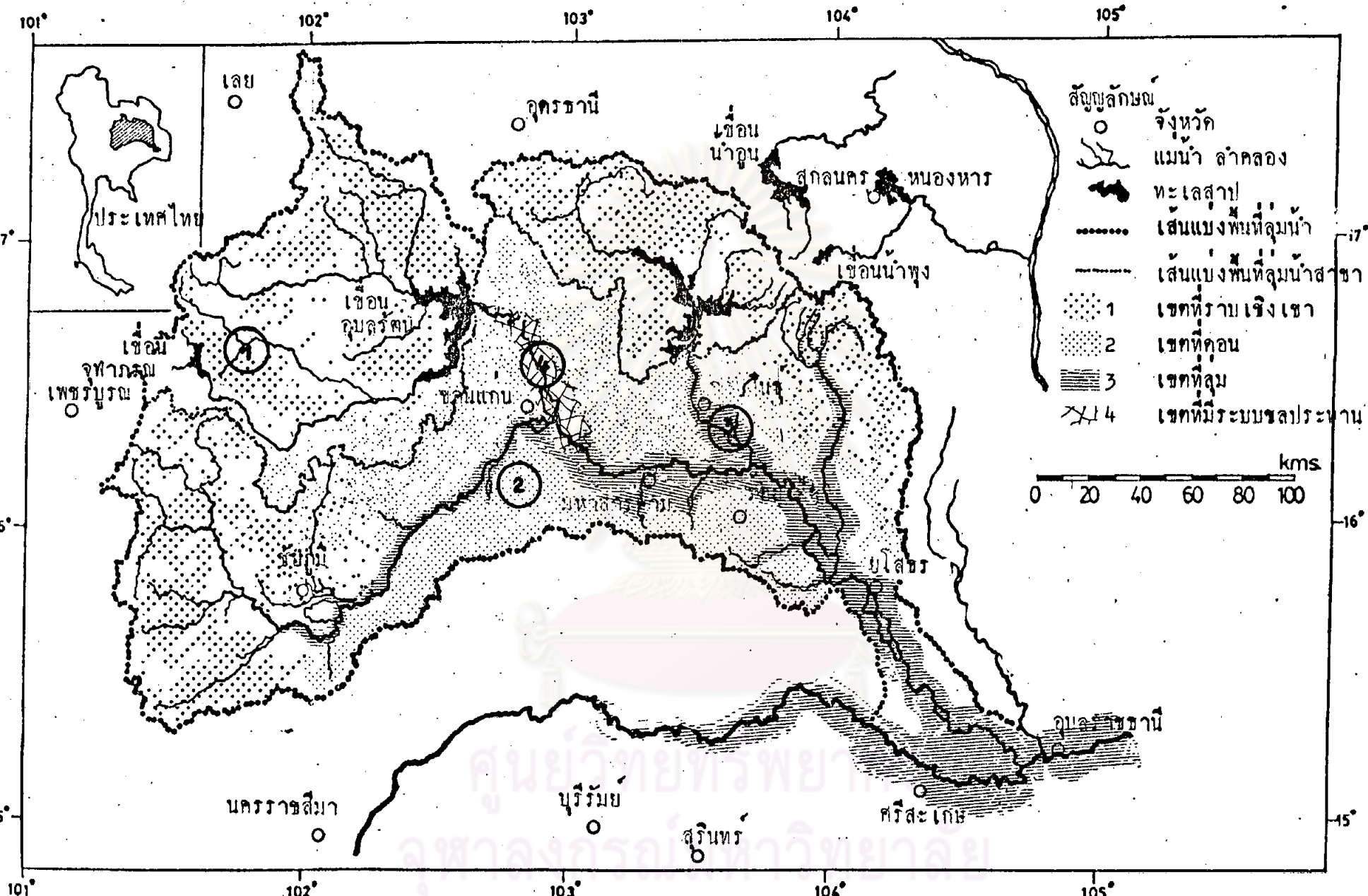
ในบทนี้จะกล่าวถึงลักษณะทั่วไปบริเวณลุ่มแม่น้ำชีตอนกลาง ในภาคตะวันออกเฉียงเหนือ ลักษณะคร่าวๆและเศรษฐกิจของประชาชนชนบทภาคตะวันออกเฉียงเหนือ วัตถุประสงค์ของประชาชนชนบท

3.1. ลักษณะทั่วไปบริเวณลุ่มแม่น้ำชี

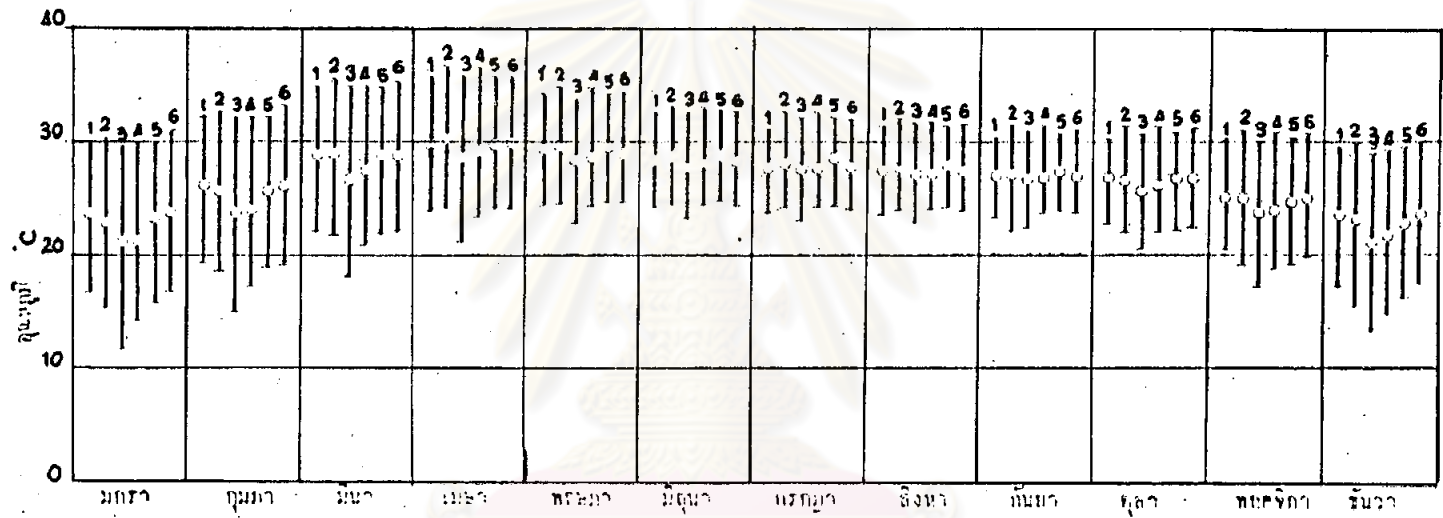
ลุ่มแม่น้ำชีอยู่ในภาคตะวันออกเฉียงเหนือของประเทศไทย ระหว่างเส้นรุ้งที่ 15 20 เหนือ ถึง 17 50 เหนือ และเส้นแวงที่ 101 20 ตะวันออก ถึง 104 50 ตะวันออก ครอบคลุมเนื้อที่ประมาณ 27,370 ตารางกิโลเมตร แม่น้ำสายสำคัญประกอบควย แม่น้ำชี ยาวประมาณ 1,010 กิโลเมตร ไหลจากตะวันตกไปทางตะวันออกเฉียงจนจังหวัดชัยภูมิ นครราชสีมา ขอนแก่น เลย อุดรธานี มหาสารคาม กาฬสินธุ์ ร้อยเอ็ด ยโสธรและสุบลราชธานี ไหลไปรวมกับแม่น้ำมูลในจังหวัดอุบลราชธานี แม่น้ำพอง แม่น้ำดำป่าวและแม่น้ำพรม ต่างก็เป็นแม่น้ำสายสำคัญในลุ่มแม่น้ำชีเช่นกัน

ในลุ่มแม่น้ำชีมีเขื่อนสำคัญ 4 เขื่อน คือ เขื่อนอุบลรัตน์ ในจังหวัดขอนแก่นผลิตไฟฟ้าได้ 25 เมกะวัตต์ เขื่อนชลประทานหนองหวาย ในจังหวัดขอนแก่นสามารถส่งน้ำได้ 132,500 ไร่ เขื่อนดำป่าวในจังหวัดกาฬสินธุ์และเขื่อนจุฬาภรณ์ในจังหวัดเลย เป็นเขื่อนชลประทาน

สภาพภูมิอากาศในเขตลุ่มแม่น้ำชี แบ่งออกเป็น 3 ฤดู ฤดูร้อนเริ่มจากเดือนกุมภาพันธ์ถึงเดือนเมษายน อุณหภูมิเฉลี่ยจะอยู่ระหว่าง 20 c (เวลาเที่ยงคืน) ถึง 35 c (เวลาเที่ยงวัน) ฤดูฝนเริ่มจากเดือนพฤษภาคมถึงเดือนตุลาคม มีลมมรสุมตะวันตกเฉียงใต้พัดผ่านจากมหาสมุทรอินเดีย และพายุไซรอนพัดผ่านจากทะเลจีนใต้ ทำให้เกิดฝนตกชุกใน เดือนสิงหาคมถึงกันยายน อุณหภูมิเฉลี่ยจะอยู่ระหว่าง 23 c ถึง 32 c ในเดือนพฤศจิกายน



รูปที่ 2 แผนที่แสดงบริเวณลุ่มแม่น้ำชีและเขตที่ทำการศึกษา



1. อุณหภูมิ 2. ชอนแกน 3. เติบ 4. อุระจาดิ 5. ร็อบเช็ 6. อุณหวรรชนี

อุณหภูมิ
 ชอนแกน
 เติบ
 อุระจาดิ
 ร็อบเช็
 อุณหวรรชนี

ศูนย์วิทยทรัพยากร

รูปที่ 3 แสดงอุณหภูมิเฉลี่ยรายเดือน ในบริเวณลุ่มแม่น้ำชี ปี พ.ศ. 2518

ถึงมกราคมเป็นฤดูหนาว มีลมมรสุมพัดจากใจกลางทวีปลงมา ทำให้มีอากาศหนาวเย็น อุณหภูมิเฉลี่ยจะอยู่ระหว่าง 12 c (เวลาเที่ยงคืน) ถึง 30 c (เวลาเที่ยงวัน)

อุณหภูมิเฉลี่ยตลอดปีจะอยู่ระหว่าง 23 c (ในฤดูหนาว) ถึง 30 c (ในฤดูร้อน)

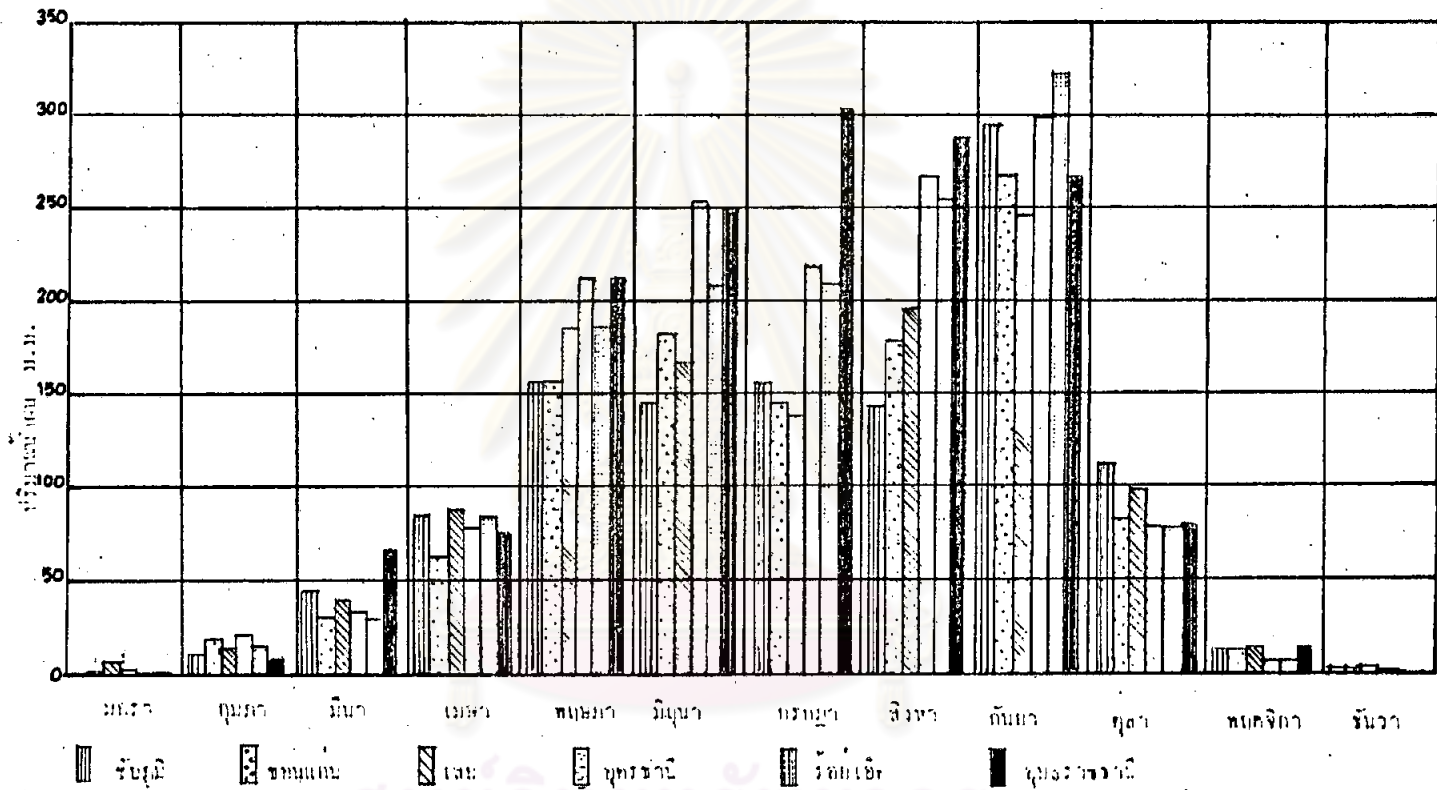
ชั่วโมงการส่องแสงของดวงอาทิตย์ (The Sunshine Hour) เฉลี่ยจะอยู่ระหว่าง 9 ชั่วโมง(ในเดือนมกราคม) ถึง 5 ชั่วโมง(ในเดือนสิงหาคม) ต่อวัน และจะให้พลังแสงอาทิตย์ $\text{Cal/cm}^2/\text{day}$ เฉลี่ยจะอยู่ระหว่าง 499 ถึง 525 $\text{Cal/cm}^2/\text{day}$ (ในเดือนพฤษภาคม) และ 381 ถึง 422 $\text{Cal/cm}^2/\text{day}$ (ในเดือนธันวาคม) ต่อวัน

ปริมาณน้ำฝนเฉลี่ยประจำปีในลุ่มแม่น้ำชีได้จากเกณฑ์เฉลี่ยระยะยาว 1,310 มิลลิเมตร ในพื้นที่ตอนล่างลุ่มแม่น้ำจะมีปริมาณฝนมากกว่า โดยเฉลี่ยประมาณ 1,400-1,500 มิลลิเมตร คอปี ตอนบนของลุ่มแม่น้ำมีปริมาณฝนตกเฉลี่ยประมาณ 1,200 มิลลิเมตร คอปี ช่วงฝนตกชุกที่สุดคือเดือนกันยายน

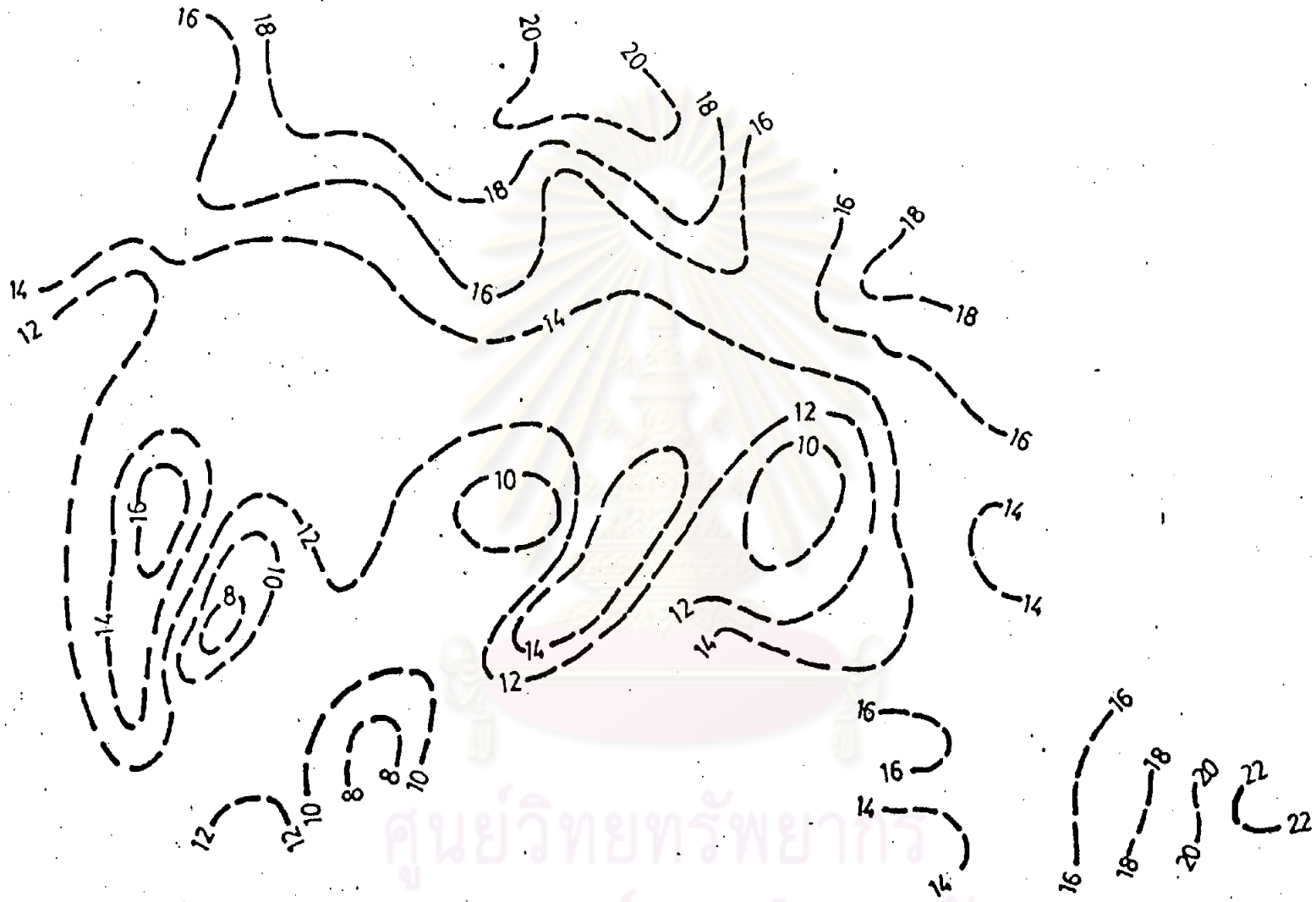
ลักษณะภูมิประเทศในลุ่มแม่น้ำชี พื้นที่เป็นที่ราบลุ่ม เป็นแนวยาวแคบๆ ตามลำน้ำทางทิศตะวันออกเป็นที่ราบริมน้ำเขา ลักษณะเป็นลูกคลื่นเอียงลาดลงทางทิศตะวันออก เป็นเหตุให้เกิดอุทกภัยเสมอเมื่อมีฝนตกชุก ทางธรณีวิทยาประกอบด้วยลักษณะหิน 9 ชนิดด้วยกัน ส่วนใหญ่เป็นลักษณะหินแบบ ที่ราบโคราช แบบภูกระดึง แบบภูพาน แบบเขาพระวิหาร และแบบหินเกล็ด

ลักษณะการไหลที่หิน ทางตอนบนทิศตะวันตกลุ่มแม่น้ำชีเป็นป่า หรือป่าผสมพืชไร่ ในบริเวณที่ราบและที่ราบลุ่มแม่น้ำการไหลที่หินเป็นทุ่งนาและพืชไร่ ทางทิศตะวันออกการไหลที่หินเป็นทุ่งนาและพืชไร่ทั้งหมด

ความหนาแน่นของประชากรในลุ่มแม่น้ำชี ในบริเวณที่การไหลที่หินเป็นทุ่งนาเป็นเขตที่มีประชากรหนาแน่นระหว่าง 80-149 คนต่อตารางกิโลเมตร และสูงสุดถึง 249 คนต่อตารางกิโลเมตรในพื้นที่ที่สำคัญ บริเวณที่ราบริมน้ำมีหมู่บ้านถึง 600 กว่าหมู่บ้าน ในบริเวณตอนบนลุ่มแม่น้ำชีความหนาแน่นของประชากรอยู่ระหว่าง 40-79 คนต่อตารางกิโลเมตร

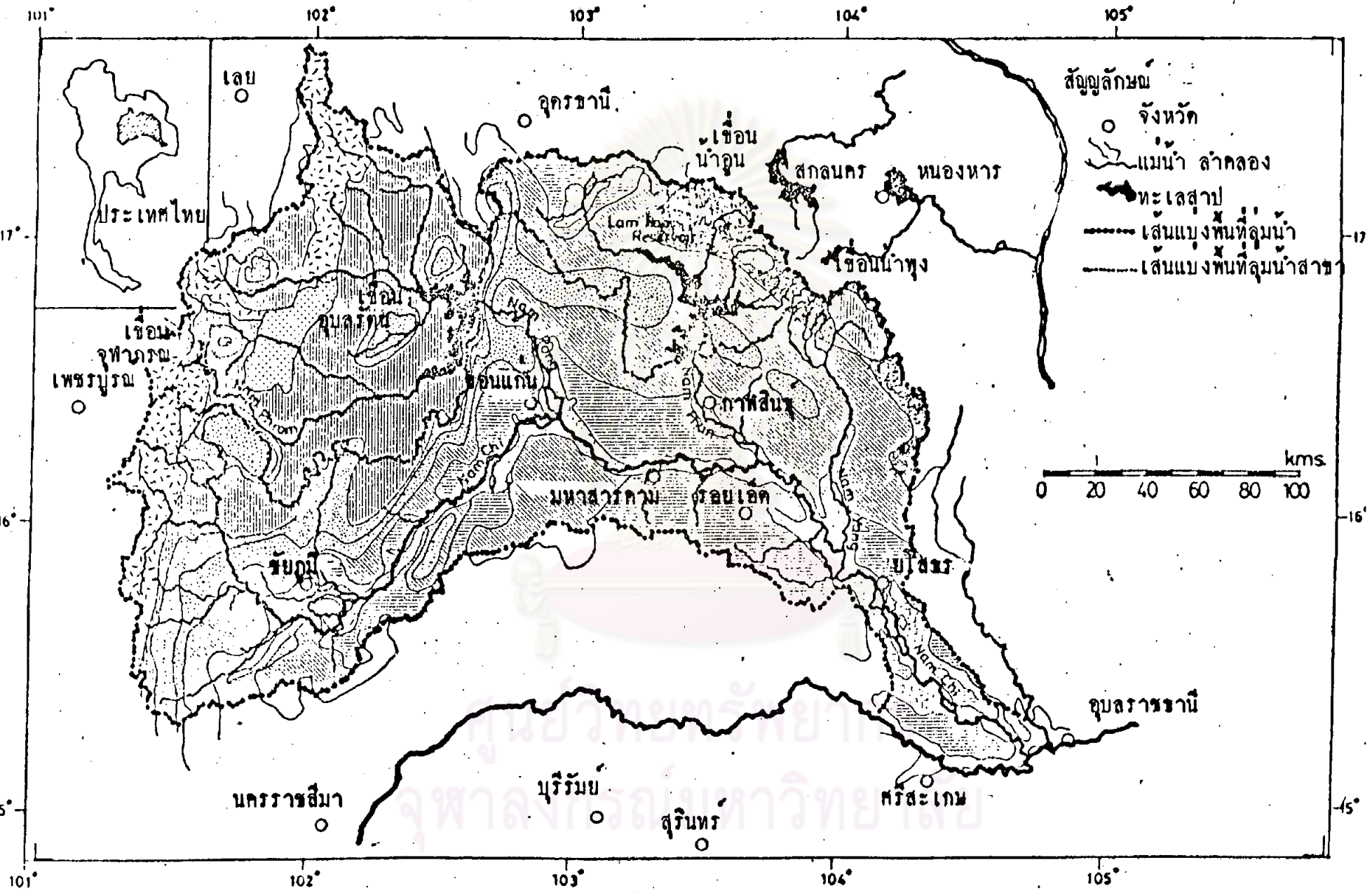


รูปที่ 4 แสดงปริมาณฝนตกเฉลี่ยรายเดือน ใน 6 จังหวัด บริเวณลุ่มแม่น้ำชี ปี พ.ศ. 2518

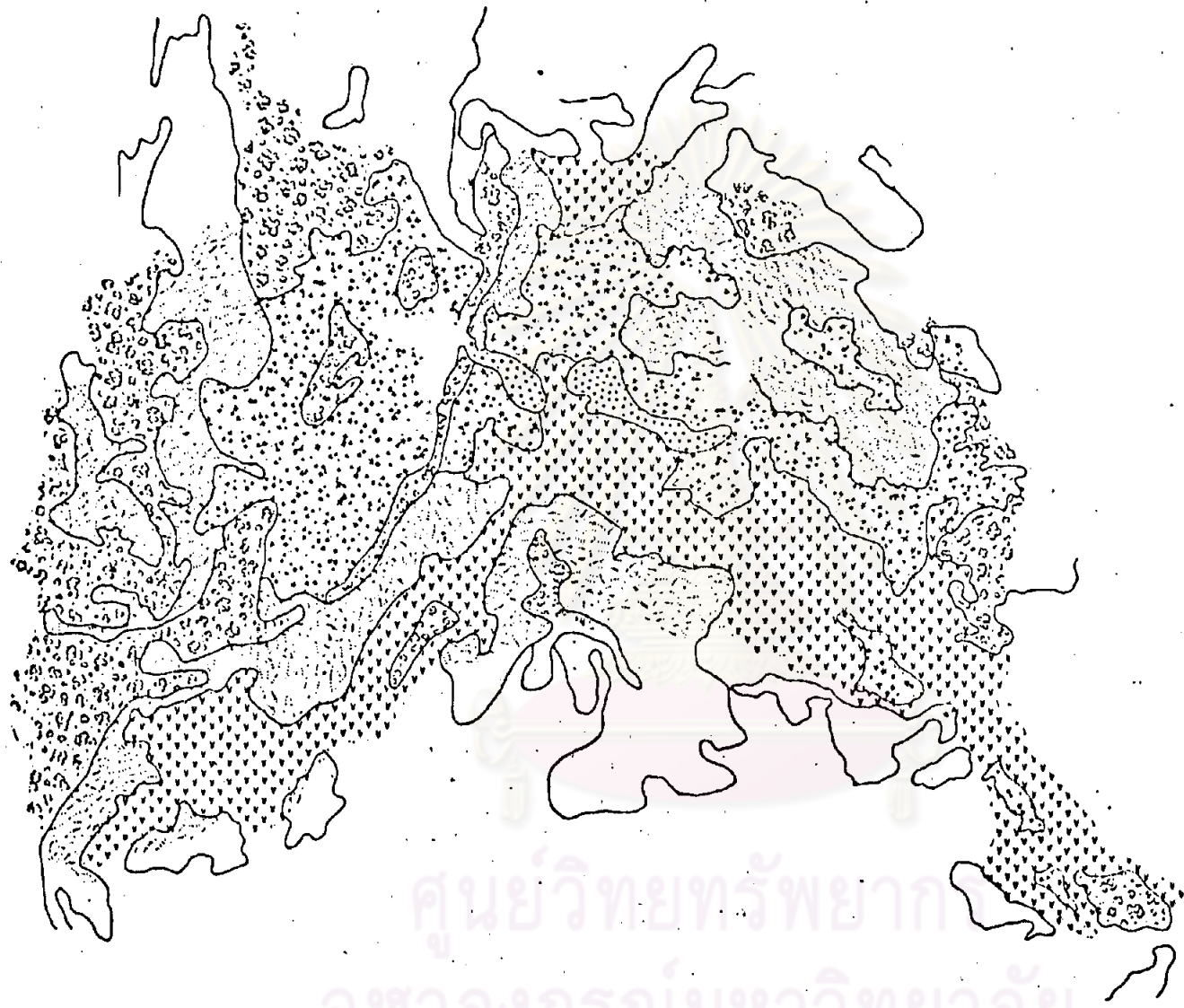


ศูนย์วิทยทรัพยากร
จุฬาลงกรณ์มหาวิทยาลัย

รูปที่ 5 แผนที่แสดงบริเวณฝนตกเฉลี่ยรายปีตกเท่ากัน ในบริเวณลุ่มแม่น้ำชี ปี พ.ศ. 2518 (เป็นเซนติเมตร)

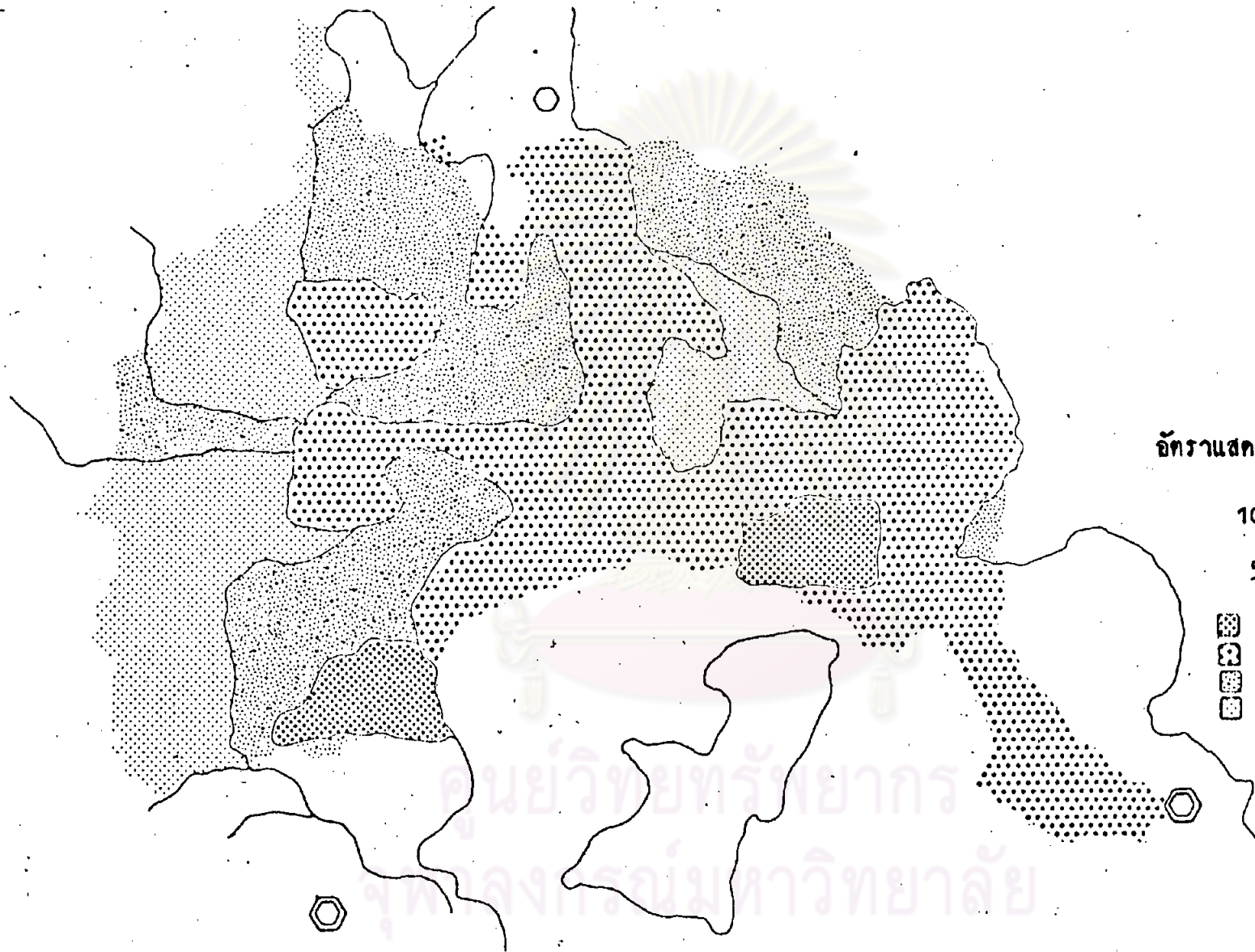


รูปที่ 6 แผนที่แสดงธรณีวิทยา บริเวณลุ่มแม่น้ำชีและเขตที่ทำการศึกษา



- ☐ พีชไร
- ☐ ทุ่งนา
- ☐ ทุ่งนาผสมพีชไร (50-50)
- ☐ ป่าผสมพีชไร (30-70)
- ☐ ป่า

รูปที่ 7 แผนที่แสดงลักษณะการไร่ที่ดิน ในบริเวณลุ่มแม่น้ำ



อัตราแสดงความหนาแน่นประชากร

- 100,000-250,000 คน/ตร.กม.
- 50,000-100,000 คน/ตร.กม.
- 150-249 คน/ตร.กม.
- 80-149 คน/ตร.กม.
- 40-79 คน/ตร.กม.
- 15-39 คน/ตร.กม.

รูปที่ 8 แผนที่แสดงความหนาแน่นของประชากร ในบริเวณลุ่มแม่น้ำชี พ.ศ. 2518



3.2. ลักษณะทางครอบครัวและเศรษฐกิจ

ในอดีตชาวไทยอยู่รวมกันเป็นหมู่บ้าน ไม่มีนามสกุลใช้ คนในหมู่บ้านส่วนใหญ่เป็นญาติพี่น้องกันหรือไม่ก็เกี่ยวคองกัน ความจำเป็นในเรื่องนามสกุลจึงไม่มี การเรียกชื่อที่ซ้ำกัน จะคงบอกลักษณะเด่นๆ ของคนคนนั้น เช่น นายจ้อย พันขาว เป็นต้น ลักษณะดังกล่าวสะท้อนให้เห็นถึงระบบครอบครัวไทยที่ส่วนมากยอมรับการเป็นญาติทั้งทางพ่อและทางแม่ ไทยปกติแล้วครอบครัวหนึ่งๆ จะมีประมาณ 5-6 คน มีลักษณะเป็นครอบครัวผสม (Complex family) และในขณะเดียวกันก็มีลักษณะครอบครัวขยาย (Extended family) ควบคู่กันคือเมื่อมีการแต่งงานผู้ชายจะย้ายบ้านไปอยู่บ้านผู้หญิง เพื่อช่วยทำนาจึงมักตั้งบ้านเรือนอยู่ร่วมกับบิดามารดาฝ่ายหญิง¹

ชาวชนบทไทยเฉพาะภาคตะวันออกเฉียงเหนือ มีสภาพเศรษฐกิจเป็นระบบทำมาหากิน (Subsistence Agriculture) แต่ละครอบครัวมีที่นาดินเล็กๆ น้อยกว่าครอบครัวละ 25 ไร่ จะปลูกข้าวเฉพาะเพื่อพอกินในครอบครัวเท่านั้น มีการปลูกฝ้ายเพื่อใช้ทำเครื่องนุ่งห่ม บางแห่งผลิตอุตสาหกรรมในครอบครัว เช่น หม้อ ตาล สภาพเศรษฐกิจในระบบนี้ไม่ส่งผลให้ชาวชนบทมีรายไค่มากนัก มีแคพอกินพออยู่เท่านั้น² และเป็นเขตพื้นที่ชนบทยากจนหนาแน่น³ ประชากรในภาคตะวันออกเฉียงเหนือมีรายไคเฉลี่ยประมาณ 4,991 บาท คอปี

¹ สุภาพ สุนทรเกสัช, สังคมวิทยาหมู่บ้านภาคตะวันออกเฉียงเหนือ, หน้า 106.

² "เกษตร ทำมาหากิน เป้าหมายที่ควรมอง," วารสารเศรษฐกิจและสังคม 15 (กรกฎาคม-สิงหาคม 2521): 30.

³ เขตพื้นที่ชนบทยากจนหนาแน่น หมายถึง เขตที่ประชากรส่วนใหญ่ทำการเกษตรประเภททำนาหรือปลูกพืชครั้งเดียวในรอบปีโดยอาศัยน้ำฝน การประกอบอาชีพส่วนใหญ่ทำเพื่อการบ่งชีพเท่านั้น มี 246 อำเภอ ใน 37 จังหวัดของภาคอีสานและบางจังหวัดของภาคเหนือและภาคใต้ (ตามแผนพัฒนาฯ ฉบับที่ 5)

ภาคเหนือเฉลี่ยคนละ 8,781 บาท ทอปี ส่วนภาคใต้และภาคกลาง ไม่รวมกรุงเทพมหานคร เฉลี่ยคนละ 14,706 บาท ทอปี และ 12,683 บาท ทอปี ตามลำดับ กรุงเทพฯ มีรายไคเฉลี่ยสูงสุดคนละ 30,161 บาท ทอปี

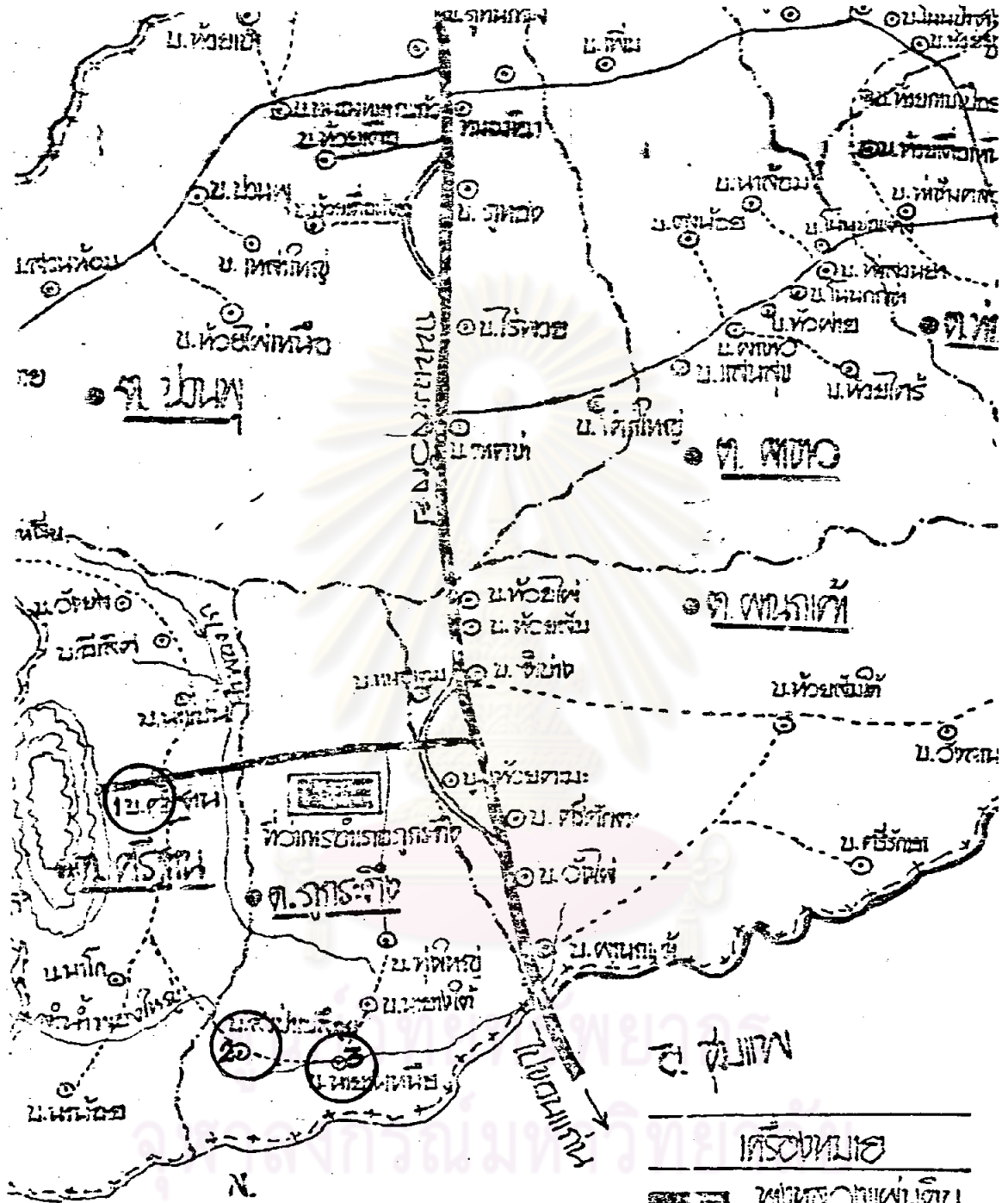
3.3. ลักษณะทั่วไปในเขตที่ทำการศึกษา

เขตที่ราบเชิงเขา ประกอบด้วยหมู่บ้านนาบางเหนือ หมู่บ้านสีฐาน และหมู่บ้านสงป่าเปลือย อยู่ในเขตอำเภอภักดีณรงค์ จังหวัดเลย ภูมิประเทศอยู่ติดเขาภักดีณรงค์และภูเขาผานกเค้า พื้นที่ที่ราบน้อย อยู่ระหว่างภูเขาและลำน้ำ มีลำน้ำทองใหญ่ไหลผ่าน มีอาชีพทำไร่ พืชที่ปลูกส่วนใหญ่เป็นข้าวโพด ทำนากอนเล็กน้อย เก็บไว้เป็นอาหารของครอบครัว และเลี้ยงสัตว์ อาชีพพิเศษในช่วงฤดูที่มีการท่องเที่ยวภักดีณรงค์ ประชาชนชนบทจะมารับจ้างชนของชนบทภักดีณรงค์

เขตที่ดอน ประกอบด้วยหมู่บ้านโคกสูง หมู่บ้านธาตุ และหมู่บ้านหนองมะเขือ อยู่ในอำเภอขามเฒ่า จังหวัดขอนแก่น ภูมิประเทศเป็นที่ดอนน้ำท่วมไม่ถึง ส่วนใหญ่อาศัยแหล่งน้ำจากหนอง บึง หรือลำน้ำที่อยู่ใกล้ๆ พื้นที่ส่วนใหญ่เป็นที่ไครับการบุกเบิกเป็นที่ทำไร่ทำนา มีถนนลาดลงไซโคเฉพาะฤดูกรอนและฤดูหนาวเท่านั้น อาชีพส่วนใหญ่ทำไร่ปลูกอ้อย ทำนากอนและเลี้ยงสัตว์

เขตที่ลุ่ม ประกอบด้วยหมู่บ้านคานเหนือ หมู่บ้านนาเวียง หมู่บ้านโพรงงาม อยู่ในเขตอำเภอภูผามาศ จังหวัดอุดรธานี ภูมิประเทศเป็นที่ลุ่มตามลำน้ำป่า เป็นพื้นที่น้ำท่วมถึง ส่วนใหญ่เป็นที่นาและทำไร่ มีถนนลาดลงทิศตะวันออกเชื่อมหมู่บ้านกับอำเภอ มีน้ำอาชีพทำนา ทำไร่ และเลี้ยงสัตว์

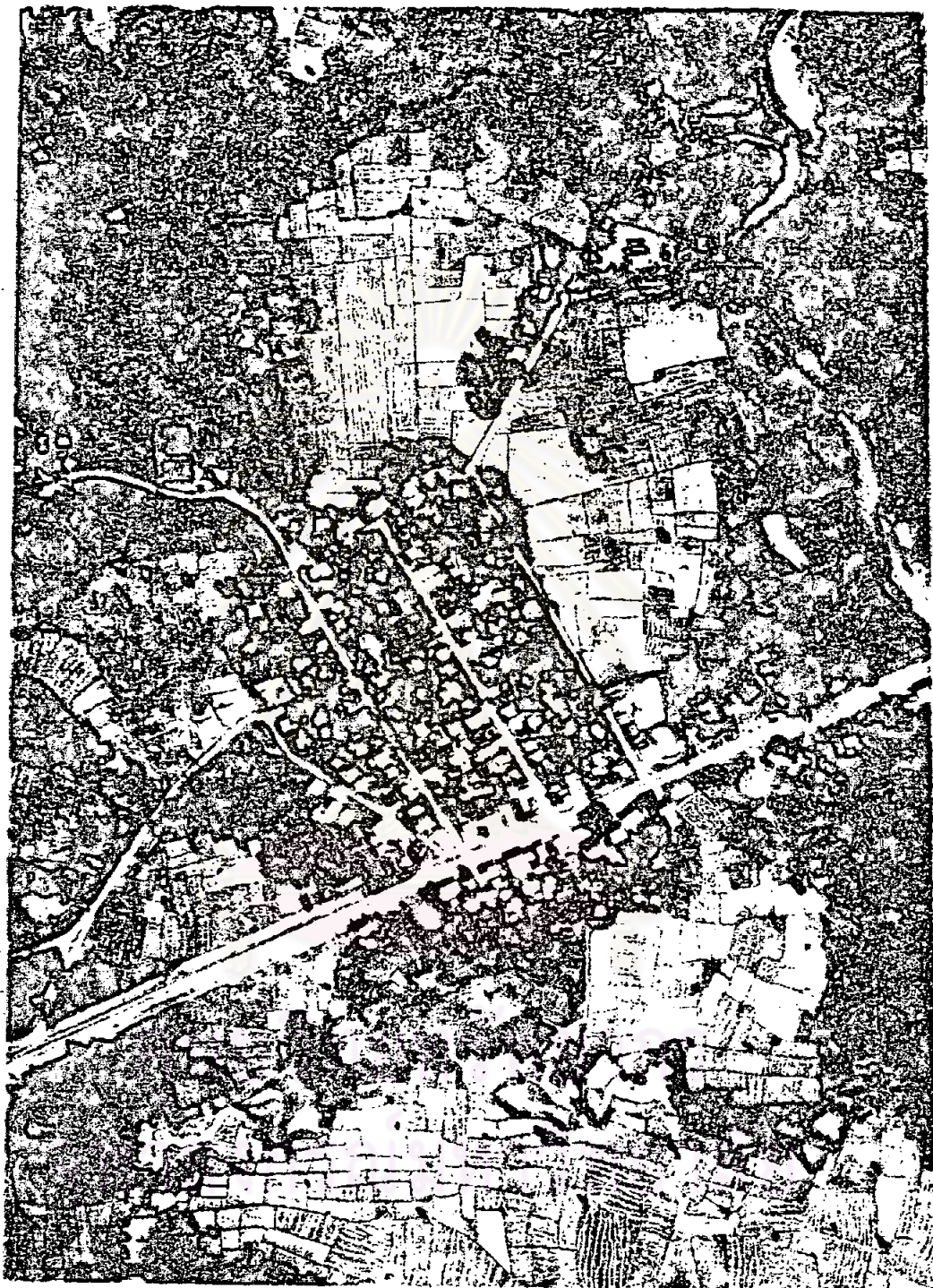
เขตที่มีระบบชลประทาน ประกอบด้วยหมู่บ้านหนองแสง หมู่บ้านท่ากระเสียว และหมู่บ้านกุดทึงเครือ อยู่ในเขตอำเภอน้ำทอง จังหวัดขอนแก่น ภูมิประเทศเป็นที่ลุ่มน้ำท่วมถึง มีลำแม่น้ำทองไหลผ่านพื้นที่ส่วนใหญ่ทำนา ในเขตที่มีระบบชลประทานซึ่งจัดสรรน้ำโดยผ่านคลองชลประทานสามารถทำการเพาะปลูกไคถึงปีละ 3 ครั้ง อาชีพส่วนใหญ่ทำนา



๑. อำเภอเมือง
 ๒. อำเภอเมือง
 ๓. อำเภอเมือง
 ๔. อำเภอเมือง
๑. อำเภอเมือง
 ๒. อำเภอเมือง
 ๓. อำเภอเมือง
 ๔. อำเภอเมือง
๑. อำเภอเมือง
 ๒. อำเภอเมือง
 ๓. อำเภอเมือง
 ๔. อำเภอเมือง
๑. อำเภอเมือง
 ๒. อำเภอเมือง
 ๓. อำเภอเมือง
 ๔. อำเภอเมือง



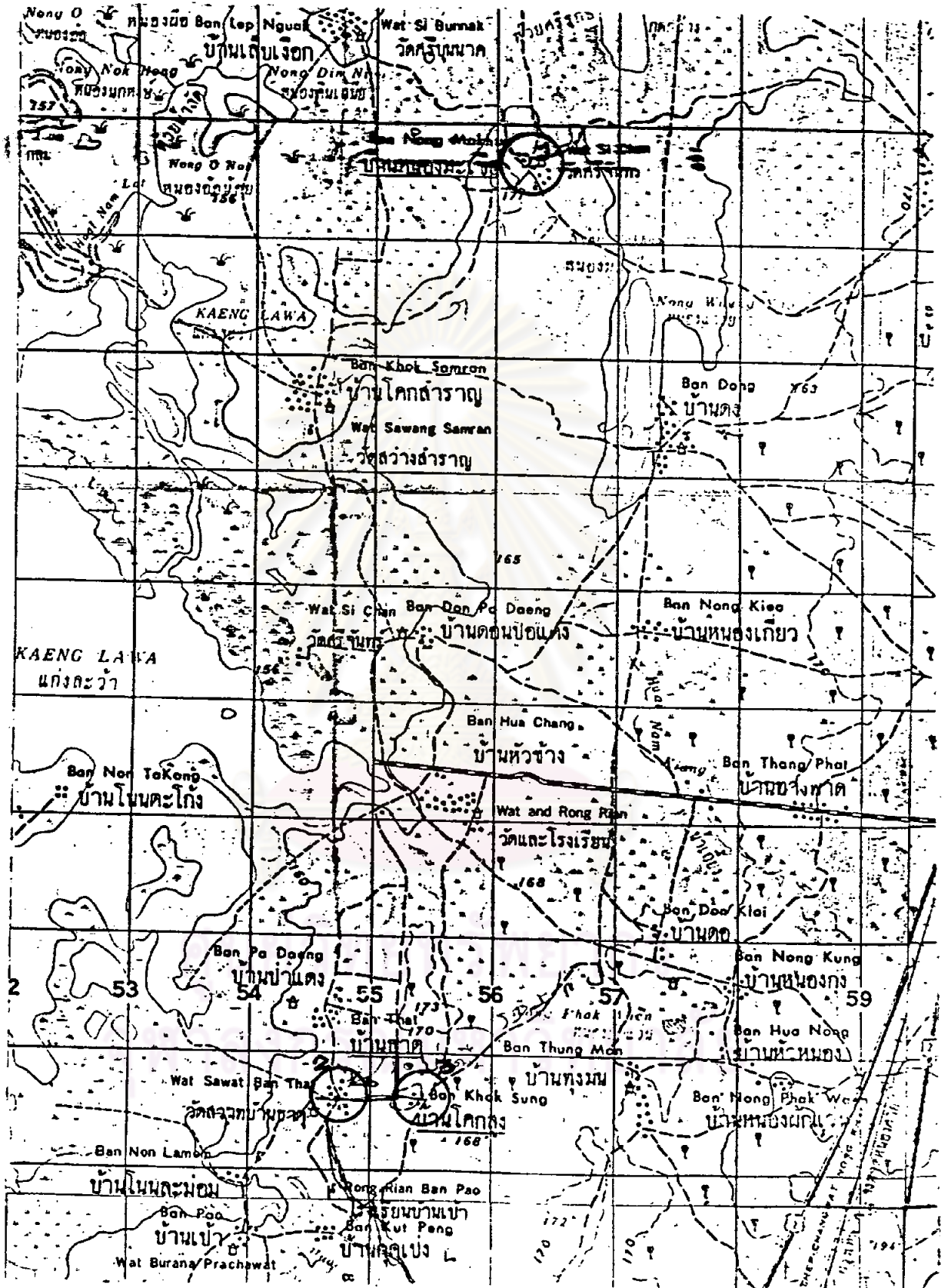
รูป แผนที่หมู่บ้านวังน้ํา



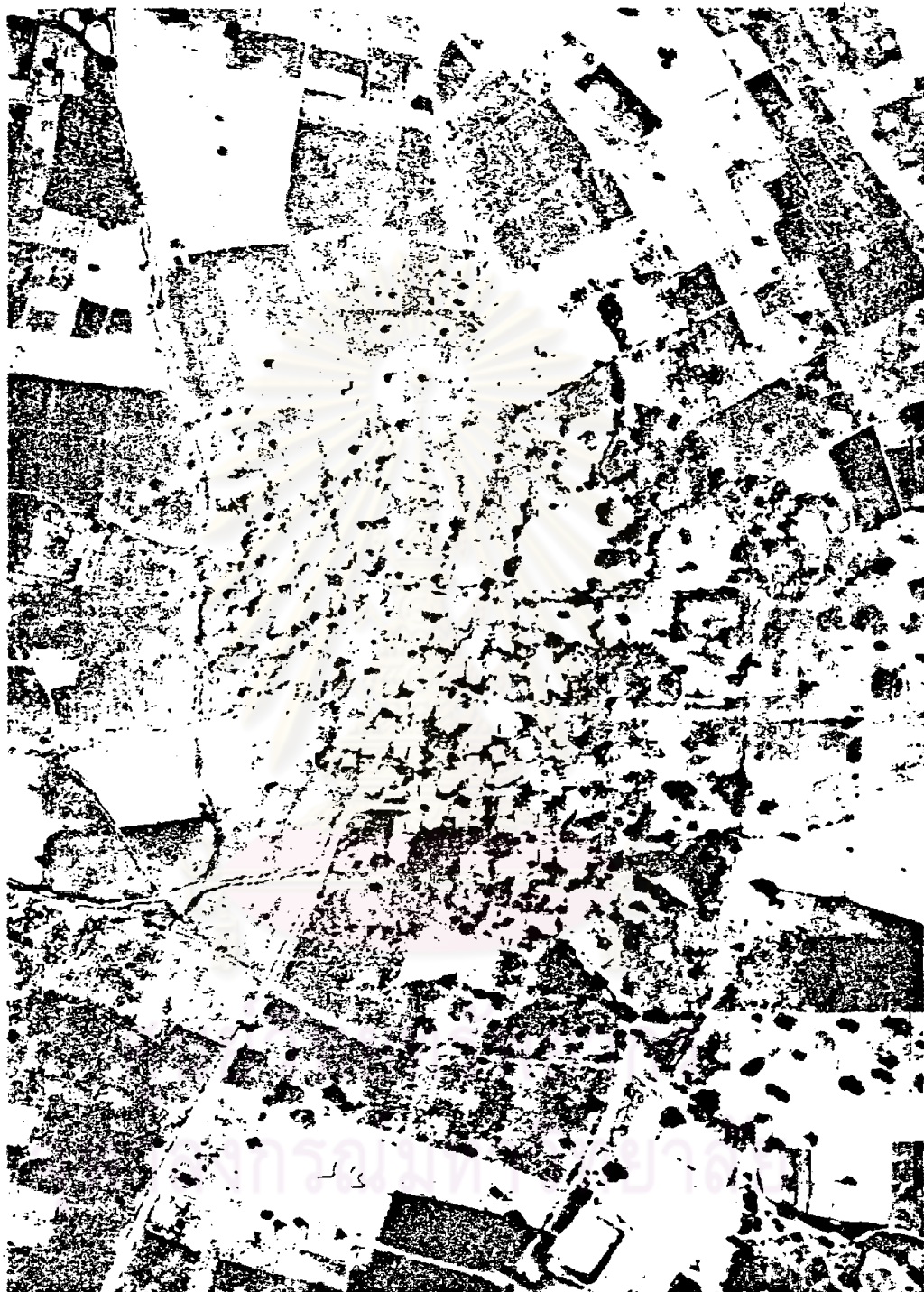
รูปที่ ๑ แสดงหมู่บ้านในเขตที่ราบเชิงเขา
หมู่บ้านสีฐาน - อ.ภูกระดึง จ. เลย



รูปที่ 10 แสดงหมู่บ้านในเขตที่ราบเชิงเขา
 หมู่บ้านนาบางเหนือ อ. ภูกระดึง จ. เลย หมู่บ้านสงป่าเปลือย อ. ภูกระดึง จ. เลย



รูป แผนที่หมู่บ้านเอกชน



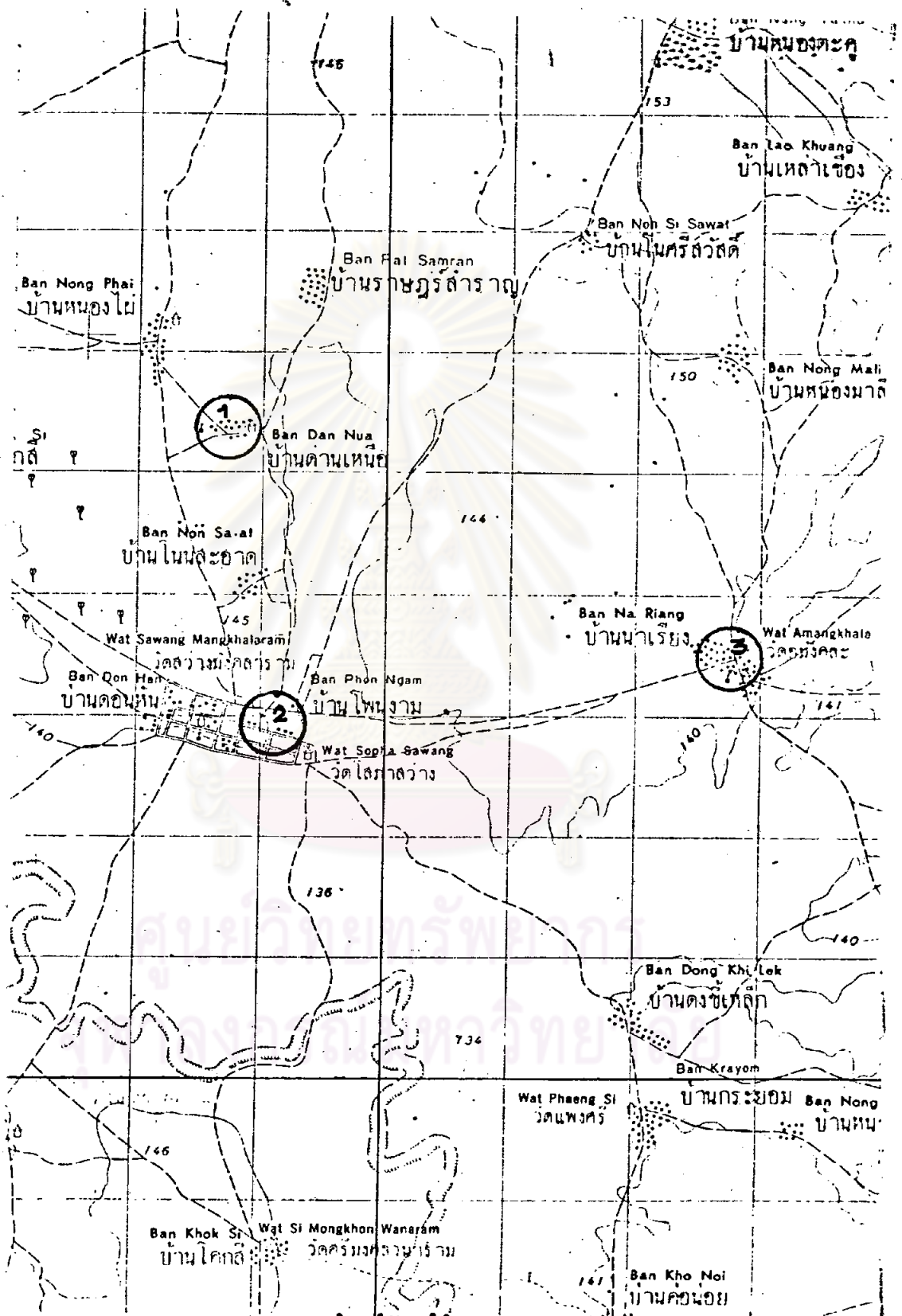
รูปที่ 11 แสดงหมู่บ้านในเขตที่คอง
หมู่บ้านหนองมะเจือ อ. บ้านไผ่ จ. ขอนแก่น



รูปที่ 12 แสดงหนุมานในเขตที่คอน
หนุมานโลกสูง อ. บานใต้ จ. ขอนแก่น



รูปที่ 13 แสดงหีบขานในเขตที่คอง
หีบขานชาติ อ. บ้านไผ่ จ. ขอนแก่น



รูป แผนที่ มุบ้านหลุม



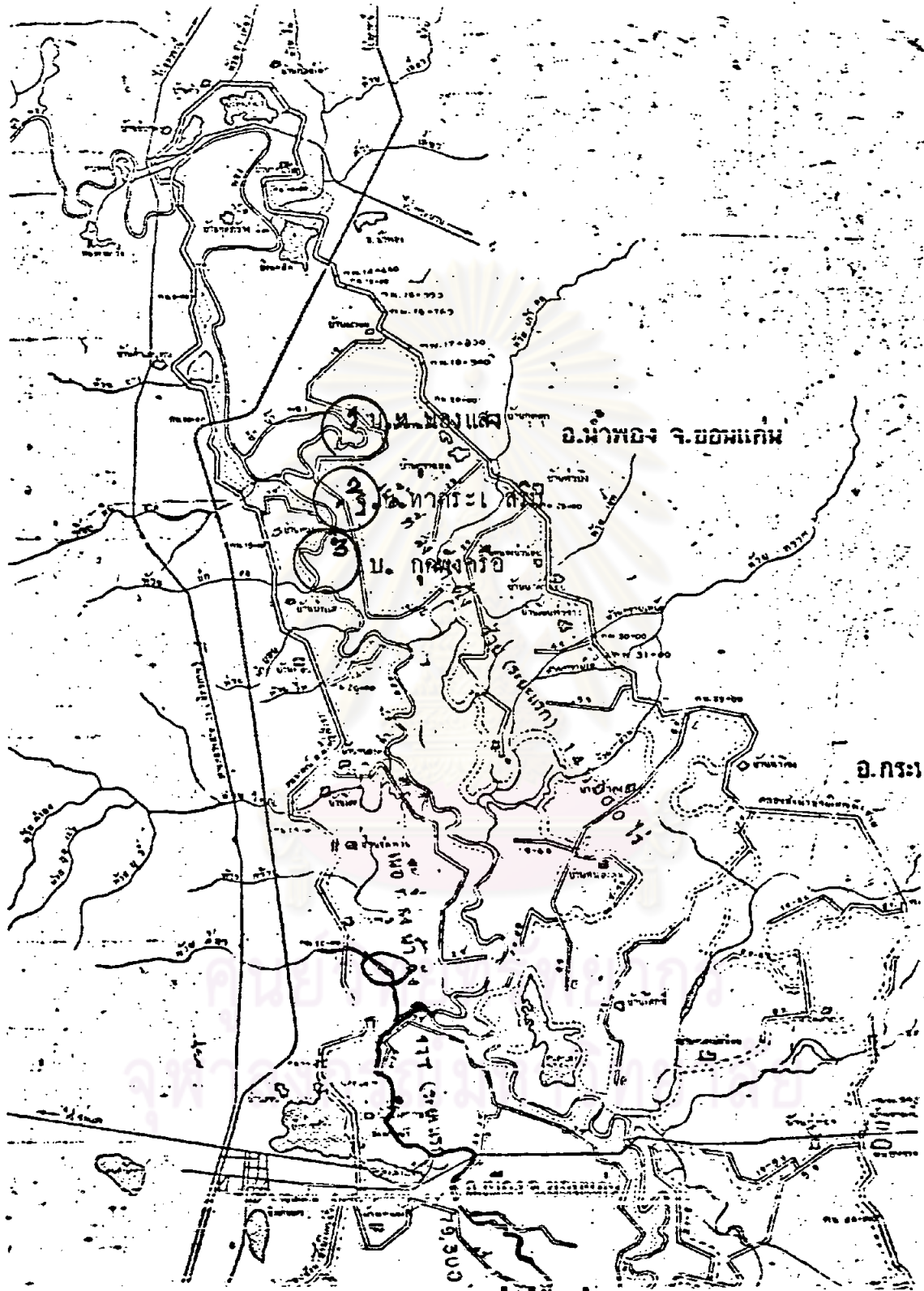
รูปที่ 14 แสดงหมู่บ้านในเขตที่ดุ่ม
หมู่บ้านนาเวียง อ. กมดาสย จ. กาฬสินธุ์



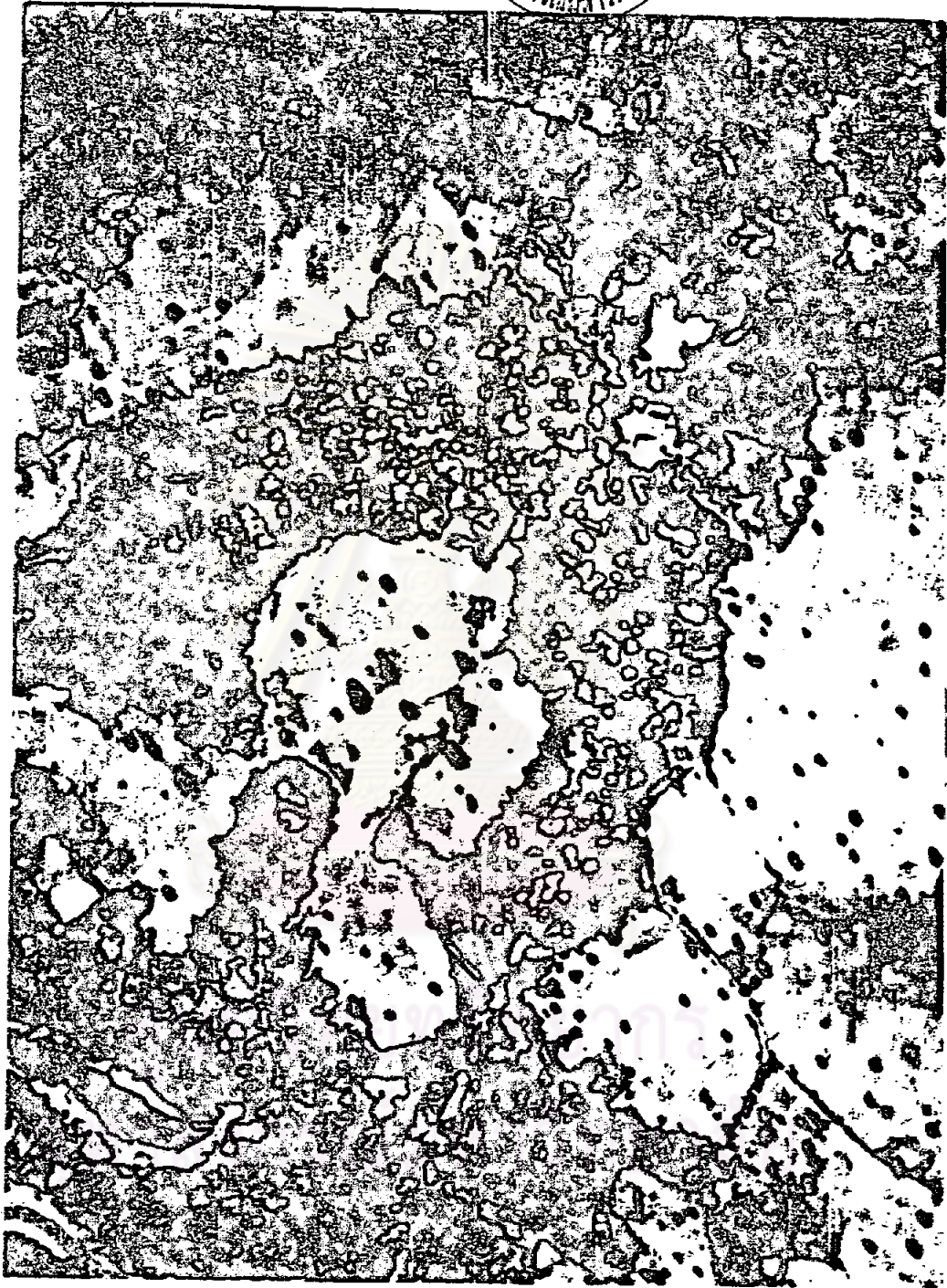
รูปที่ 15 แสดงหมู่บ้านในเขตที่ลุ่ม
หมู่บ้านโพนงาม อ. กมลาไสย จ. กาฬสินธุ์



รูปที่ ๑๖ แสดงหมู่บ้านในเขตที่ดุ่ม
หมู่บ้านคานเหนือ อ.ภมราไสย จ.ภาคสินธุ



รูป. แผนที่หมู่บ้านที่ระบบชลประทาน



รูปที่ 17 แสดงหมันในเขตที่มีระบบขดประทุน
หมันหนองแสง อ. น้ำทอง จ. ชอนแก่น



รูปที่ 18 แสดงหมู่บ้านในเขตที่มีระบบชลประทาน
หมู่บ้านทากระเสริม อ. น้ำพอง จ. ขอนแก่น



รูปที่ 19 แสดงหมู่บ้านในเขตที่มีระบบชลประทาน
หมู่บ้านกุดหว้าเกรือ อ. น้ำพอง จ. ขอนแก่น

3.4. วิถีชีวิตประชาชนชนบทภาคตะวันออกเฉียงเหนือ

1. วิถีชีวิตประชาชนชนบทภาคตะวันออกเฉียงเหนือ ในรอบปีหนึ่งๆ จากการศึกษาของนาย ชุนทเศรษฐ ทรหมเสรณี¹ มีดังนี้

เดือนพฤศจิกายน-ธันวาคม ประชากรชนบททำการเก็บเกี่ยวข้าวปี

เดือนธันวาคม-มกราคม จะทำการปลูกผักและพืชอื่นๆ เช่น ยาสูบ หอม กระเทียม พริกไทย ฯลฯ โดยมากผลิตขึ้นเพื่อการบริโภคในครอบครัว บางครอบครัวปลูกอ้อยจะคัดคนออกคนไปแล้วจะนำไปขยน้ำอ้อยเพื่อเคี้ยวทำน้ำคาลออย

เดือนกุมภาพันธ์-มีนาคม จะทำการถางป่าเพื่อเผาถ่าน การถางป่าอาจจ้างชาวบ้านในช่วย ไม่ใหญ่ที่ใดจะนำไปใช้ประโยชน์อย่างอื่นเช่น ทำเสาบาน ฯลฯ ไม่เล็กจะนำไปเผาเป็นถ่าน หลังจากถางป่าแล้วจะทำการปลูกข้าวไร่ หรือพืชไร่ เช่น ปอ มัน ฯลฯ หรือบางแห่งที่มีเกลือยัคขึ้นในที่ดินของตน จะนำดินเกลือไปละลายน้ำแล้วนำน้ำนั้นไปเคี้ยวอีกครั้งหนึ่ง ในช่วงนี้ประชาชนอาจไปจับปลาตามแม่น้ำ ลำคลอง ห้วย หนอง เพื่อเป็นอาหารยังชีพ หรือขอมแซมบ้าน เล้าข้าว เครื่องมือทำนา เกวียน หรือแห ฯลฯ หรือไปรับจ้างทำงานในเมืองในช่วงที่ว่างจากการทำนา

เดือนมีนาคม-เมษายน จะทำการเก็บเกี่ยวพืชไร่บางชนิด เช่น พืชตระกูลถั่ว แคนงโม และจะเริ่มเตรียมกลาปลูกข้าว เตรียมที่กินใกล้หนองน้ำ ลำคลอง หรือทำการปลูกข้าวเบาในหนองหรือในบึงซึ่งอีก 3-4 สัปดาห์ก็จะทำการเก็บเกี่ยวได้

เดือนเมษายน-พฤษภาคม จะเริ่มไถคราดเพื่อปลูกข้าวนาปีซึ่งจะเริ่มหว่านคนกลาคันเดือนพฤษภาคม ปลายเดือนพฤษภาคมจะเริ่มค่านา

เดือนมิถุนายน-กรกฎาคม จะทำการค่านาและคนนาไปจนถึงเวลาเก็บเกี่ยว

เดือนสิงหาคม-ตุลาคม จะทำการเก็บเกี่ยวข้าวไร่หรือพืชไร่บางชนิด เช่น

¹ชุนทเศรษฐ ทรหมเสรณี, วิถีชีวิตและความเป็นอยู่ของชาวชนบทไทยในรอบปี (ม.ป.ท., ม.ป.ป.), หน้า 1-3.

ฝ่าย มัน ปอ าดา ในช่วงนี้มีการไ้แรงงานเค็ดและหญิงในการนวดข้าว ด้กข้าว ถึง
 แมวประชาชนชนบทจะทำการปลุกข้าวนาปีและชาวไร่ก็ตาม แต่ยังไม่เพียงพอสำหรับการ
 บริโภคในครอบครัว ในช่วงนี้ประชากรชนบทจะทำการจับปลากันมากเพราะเป็นช่วงที่มี
 น้ำหลาก มักจะทำการกันหลายครอบครัว ปลาที่ไ้จะทำการแบ่งเฉลี่ยกัน และจะเก็บไว้
 ในรูปของปลาร้า หญิงจะทำการหอยาฝ่ายหรือผ้าไหม การเก็บฝ้ายจะทำในเดือนกุมภาพันธ์
 พันธแล้วนำมารอ ปั่นคายและทอเป็นผ้าในช่วงเวลาเดือนสิงหาคม-พฤศจิกายนและมกร
 าคม-พฤษภาคม ซึ่งเป็นช่วงที่ไม่มีงานในไร่นามากนัก บางครอบครัวเลี้ยงไหม ปลูกหม่อน
 เพื่อนำไหมมาทอผ้าไหมในช่วงเวลาเดียวกัน

เดือนตุลาคม-ธันวาคม เป็นช่วงแห่งการเก็บเกี่ยว ในต้นเดือนตุลาคม
 จะทำขนมถวายพระเพื่อใ้การเก็บเกี่ยวไ้ผลดี เดือนธันวาคมจะมีงานทำมากที่สุดคือ
 งานเก็บเกี่ยว นวดข้าว ด้กข้าว

งานประเพณีและพิธีกรรมทางศาสนาของประชาชนชนบทภาคตะวันออกเฉียง
 เหนือ เรียกว่า ฮีตสิบสอง นายจรรุบุตร เรื่องสุวรรณ ไ้อธิบายเกี่ยวกับเรื่องนี้ไว้
 ดังต่อไปนี้คือ¹

ฮีตสิบสอง คือประเพณีประจำสิบสองเดือน เป็นจารีตประเพณีที่จะใ้
 สมาชิกในสังคมไ้มารวมชุมนุมกันทำบุญเป็นประจำทุกเดือนของรอบปี ทำให้ทุกคนไ้มี
 เวลาเขาวัดไ้ใกล้ชิดหลักธรรมของพระพุทธศาสนา และทำให้ประชาชนในย่านใกล้เคียง
 กันรู้จักมักคุ้นและสามัคคีกัน และมีผลทางอ้อมคือ เมื่อว่างจากงานอาชีพแล้วก็มีจารีต
 บังคับใ้ทุกคนเสียสละ ทำงานร่วมกันเพื่อสังคมส่วนรวม ฮีตสิบสองมีดังนี้

- 1) เดือนเจียง (เดือนอายุหรือเดือนธันวาคม) นิมนต์สังฆเจ้าเขา

¹จรรุบุตร เรื่องสุวรรณ, "ฮีตสิบสอง กลองสิบสี่ ระบอบการปกครองของชาว
 อีสานสมัยเก่า, " นิทรรศการวัฒนธรรม ประเพณี นครอิสาน ครั้งที่ 3 ณ วิทยาลัยครูมหา
 สารคาม จังหวัดมหาสารคาม 15-17 สิงหาคม 2521 (มหาสารคาม: วิทยาลัยครูมหาสาร
 กาม, 2521), หน้า 63-68.

กรรม เป็นพิธีทำบุญให้พระภิกษุที่ของอาบัติสังฆาติเสสเข้ากรรมในที่สงัด คฤหัสถ์ที่คอยปรนนิบัติ
ถือว่าโคบุญมาก (บางคนเรียก บุญชาวกรรม)

2) เดือนยี่ (เดือนมกราคม) ทำบุญคนชรา มีพระสงฆ์สงฆ์สมณต์เป็นฉันทา
เพื่อศิริมงคลแก่ชาวเปลือก (ชาววังนวกเสวีจ กองไว้ในตามชาว บางคนเรียก บุญคนชรา)

3) เดือนสาม (เดือนกุมภาพันธ์) ในวันเพ็ญเดือนสาม ทำบุญชาวไร่และบุญ
มาชะบูชา ทำพิธีบุญชาวไร่ในคอนเขา โดยให้ชาวเหนียวปั้นหม่นำออยไปปิ้งหรือจพอกเกรียม
แล้วชบควยโรจนสุกใส่ภาชนะไปตั้งไว้ศาลาวัด นิมนต์พระมาสวด เมื่อรับศีลแล้วเอาข้าวจใส่
บาตร ชาวไร่ที่เหลือจากพระฉันท์แบ่งกันรับประทานถือว่าจะมีโชค

4) เดือนสี่ (เดือนมีนาคม) ทำบุญพระเวส ทั้งเทศน์มหาชาติ

5) เดือนห้า (เดือนเมษายน) ทำบุญขึ้นปีใหม่หรือตรุษสงกรานต์ สร้าง
พระพุทธรูป

6) เดือนหก (พฤษภาคม) ทำบุญวันวิสาขบูชา มีการเทศน์ตลอดวันตลอด
คืน มีการเวียนเทียน ในเดือนนี้มีงานบุญที่สำคัญอีกงานหนึ่งคือ บุญสัจจะหรือบุญบังไฟเพื่อ
ถวายเป็นพุทธรูปและขอฝน

7) เดือนเจ็ด (มิถุนายน) ทำบุญบูชาเทวดาอารักษ์หลักเมือง (วีรบุรุษ)
ทำกาบเรนสรวงหลักเมือง หลักบ้าน มีพ้อมแม มีปุกตา มีเมือง (วีรบุรุษ) มีกาบสก (เทวดา
โรนา) เป็นพิธีที่ทำก่อนทำนาคตายพิธีแรกนาขวัญ

8) เดือนแปด (กรกฎาคม) ทำบุญเข้าพรรษา ทำบุญตักบาตรถวายภัตตา
หารเช้าและเพลแก่พระภิกษุสงฆ์ นายมีการฟังเทศน์ มีการป่าวร้องให้ชาวบ้านนำสิ่งมาหล่อ
เทียนใหญ่ถวายสำหรับจุดในโบสถ์เป็นพุทธรูปตลอดฤดูกลางเข้าพรรษา

9) เดือนเก้า (สิงหาคม) ทำบุญชาวประมงโดยนำข้าวและอาหาร
คาวหวานพร้อมควยหมากพลูหรือควยใบทอง นำไม้ไผ่ตามคนไม้และพื้นหญ้า เพื่ออุทิศให้
แก่บรรพชาวดาที่ล่วงลับไปแล้ว กำหนดทำในวันแรมสิบสี่ค่ำ เดือนเก้า

10) เดือนสิบ (กันยายน) ทำบุญชาวสาบหรือชาวสลาบ (สลาบภัท) ใน
วันเพ็ญ เป็นการทำบุญอุทิศส่วนกุศลให้แก่ญาติๆ เช่นเดียวกับบุญชาวประมง โดยใช้เวลา
ห่างกัน 15 วัน เป็นระยะเวลาที่เปรตจะของกลับไปเมืองนรก (ตามนิทานชาดก) ผู้ที่จะ
ถวายทานจะเขียนชื่อของคนไว้ในภาชนะที่ใส่ของทานไว้ และเขียนชื่อคนอีกใบหนึ่งนำไปใส่

ในบาทร เมื่อพระภิกษุหรือสามเณรรูปใดจับโคสลากของผู้อื่น ก็จะต้องเรียกเจ้าของสลากนั้นนำของไปถวาย เสร็จแล้วมีการตั้งเทศน์ในวันถัดมาหนึ่ง

11) เดือนสิบเอ็ด (ตุลาคม) ทำบุญออกพรรษา มีการตามประทีปโคมไฟ เรียกว่า ทำบุญจุดประทีป แหวนไว้เต็มวัด

12) เดือนสิบสอง (พฤศจิกายน) เป็นเดือนส่งท้ายปีเก่าตามคติเดิม มีการทำบุญกองกรฐิน ซึ่งเริ่มตั้งแต่วันแรมหนึ่งค่ำเดือนสิบเอ็ดถึงกลางเดือนสิบสอง หลังจากวันเพ็ญเดือนสิบสองแล้วจะทอดกรฐินอีกไม่โต กองทำบุญของบิณฑุ (บิณฑุหรือทอดกฐิน) ในเดือนนี้มีบุญที่สำคัญอีกอย่างสำหรับชุมชนที่อยู่ริมน้ำคือ การ "ขวงเรือ" (แข่งเรือ) เพื่อบูชาอุสฎฐานาก 15 ตระกูล

2. กิจวัตรประจำวันที่ประชาชนชนบทภาคตะวันออกเฉียงเหนือปฏิบัติในแต่ละวัน จากการศึกษาของนาย ชุนหเดช พรหมเสริม¹ มีดังนี้

ประมาณ 05.00-06.30 น. ตื่นนอน ประกอบอาหาร เตรียมตัวไปทำไร่หรือนา

ประมาณ 06.30-7.00 น. รับประทานอาหารเช้าและไปทำงาน หรือไปทำงานโดยนำอาหารติดตัวไปทานที่ไร่หรือนาก่อนลงมือทำงาน

ประมาณ 07.00-12.00 น. ทำงานตามฤดูกาล เช่น ทำไร่ หรือทำนา หรือหาปลา แล้วแต่ช่วงที่มีงานทำ ผู้หญิงจะทำงานบ้าน ทอดผ้าและเลี้ยงเด็กนอกฤดูทำนา ในฤดูทำนาจะออกไปทำงานในไร่นาคอย บางครอบครัวพาครอบครัวไปอยู่ที่นาเลย

ประมาณ 11.30-13.30 น. รับประทานอาหารกลางวันโดยมีผู้นำไปส่งหรือนำติดตัวไปเองจากบ้าน และพักผ่อน

¹ ชุนหเดช พรหมเสริม, ชีวิตและความเป็นอยู่ของชาวชนบทไทยในวัยผู้ใหญ่

ประมาณ 13.30 น. ถ้าเป็นงานเกษตรจะเริ่มทำงานก่อน ถ้าเป็นวันที่มี
แดดแรงมากจะทำงานในร่มและเริ่มทำงานใหม่เมื่อแดดอ่อนลงและจะทำเรื่อยไปจนพระ
อาทิตย์ตกดินจึงหยุด แต่ถ้าเป็นนอกฤดูกาลการเกษตรจะทำงานเล็กๆ น้อยๆ หรือพักผ่อน
ไปวันๆ

ประมาณ 16.30-18.00 น. ผู้หญิงจะประกอบอาหาร อาบน้ำ ผู้หญิงและ
เด็กจะไปขนน้ำจากแหล่งน้ำสาธารณะมาเก็บไว้ในถังที่บ้าน

ประมาณ 17.00-18.30 น. ทานอาหารเย็นและพักผ่อน

ประมาณ 18.00-20.00 น. เป็นช่วงเวลาพักผ่อนหรือปั่นค้ายเพื่อเตรียม
ไว้ทอดผ้าในคอกไป

ประมาณ 20.00 น. เข้านอน

3.5. สรุป

จากการศึกษาแสดงให้เห็นว่าองค์ประกอบวิทยาการแห่งการตั้งถิ่นฐานบริ
บริเวณลุ่มแม่น้ำสีทองกลาง มีดังนี้

ธรรมชาติ โคกแกมมีประเทศที่ประกอบด้วยพื้นที่ราบลุ่มเป็นแนวแคบๆ ยาว
ตามลำน้ำ ทางทิศตะวันออกเป็นพื้นที่ราบบริเวณเขา ลักษณะเป็นลูกคลื่นเอียงลาดลงทางตะวันออก
ออกเป็นเหตุให้เกิดอุทกภัยเสมอเมื่อมีฝนตก อากาศร้อนจัดในฤดูร้อน และหนาวจัดในฤดู
หนาว

มนุษย์ ประชาชนในบริเวณนี้อยู่อาศัยหนาแน่นพอสมควร ประมาณ 80-
149 คนต่อตารางกิโลเมตร

โครงสร้าง โคกแกมชุมชน มีชุมชนอยู่อย่างหนาแน่นบริเวณลุ่มแม่น้ำ เช่น
ลุ่มแม่น้ำชี แม่น้ำมูล

สังคม ประชาชนมีอาชีพทำนา ทำสวน ทำไร่ ลักษณะสังคมเป็นแบบปฐม
ภูมิ เป็นสังคมชนบท มีรายได้ทำมาค้าขายอยู่ในเขตพื้นที่ชนบทยากจนหนาแน่น

การติดต่อ ประชาชนมีการติดต่อทางสังคมในแนวราบเพราะเป็นชุมชน
ระคับเคี่ยวกัน มีขนบธรรมเนียม และวิถีชีวิตที่คล้ายคลึงกัน