



บทที่ 5

สรุปผลการวิจัย อภิปรายผล และเสนอแนะ

วัตถุประสงค์ของการวิจัย

การวิจัยครั้งนี้มีวัตถุประสงค์

1. เพื่อศึกษาถึงบทบาทและวิธีการดำเนินงานบริการชุมชนของสถานบันอุดมศึกษาใน จังหวัดมหาสารคาม
2. เพื่อศึกษาถึงความต้องการ ของประชาชนที่มีต่อการจัดบริการชุมชนของสถานบัน อุดมศึกษาในจังหวัดมหาสารคาม
3. เพื่อเสนอแนะทางในการจัดบริการชุมชนของสถานบันอุดมศึกษาในจังหวัดมหาสารคาม

วิธีดำเนินการวิจัย

เพื่อให้เป็นไปตามวัตถุประสงค์ของการวิจัย ผู้วิจัยได้ดำเนินการวิจัยดังต่อไปนี้

1. ประชากรและตัวอย่างประชากร ประชากรที่ใช้ในการวิจัยครั้งนี้แบ่งออกเป็น 2 ประเภทคือผู้บริหารสถานบันอุดมศึกษาในจังหวัดมหาสารคามและประชาชนในจังหวัดมหาสารคาม

ตัวอย่างประชากรประเภทผู้บริหารสถานบันอุดมศึกษาผู้วิจัยเก็บข้อมูลโดยวิธีเฉพาะเจาะจงจากผู้บริหารสถานบันอุดมศึกษาที่เกี่ยวข้องกับการจัดบริการชุมชนของแต่ละสถานบันได้แก่ ผู้ช่วยรองอธิการบดี อธิการ ผู้อำนวยการ รองอธิการ รองผู้อำนวยการ หัวหน้าสำนักงานผู้บริหาร หัวหน้า คณะวิชา ผู้อำนวยการศูนย์ หัวหน้าฝ่าย หรืออาจารย์ที่ปรึกษาของชมรมในฝ่ายกิจการนักศึกษา สถานบันละ 6 คนรวม 30 คน

ตัวอย่างประชากรประเภทประชาชนได้แก่ผู้นำชุมชนอาชีพรับราชการ พนักงานองค์การเอกชน ผู้ประกอบการส่วนตัว และเกษตรกร ผู้วิจัยได้เก็บข้อมูลโดยวิธี แบบชั้น

จากผู้นำอาชีพจากทุกอำเภอรวม 9 อำเภอและ 1 ถึงอำเภออาชีพละ 5 คนรวมอำเภอละ 20 คน รวมตัวอย่างประชากร 200 คน

2. เครื่องมือที่ใช้ในการวิจัย การวิจัยครั้งนี้มีเครื่องมือ 2 ชนิด คือ แบบสำรวจโครงการบริการชุมชนของสถาบันอุดมศึกษาในจังหวัดมหาสารคาม และแบบสอบถามเครื่องมือที่ใช้ในการวิจัยทั้ง 2 ชนิดผู้วิจัยได้สร้างขึ้นเองโดยการศึกษาแนวคิดและทฤษฎีจากเอกสาร บทความตำรา และงานวิจัยที่เกี่ยวข้องกับการบริการชุมชนของสถาบันอุดมศึกษา สำหรับแบบสำรวจโครงการบริการชุมชน ผู้วิจัยได้ให้อาจารย์ที่ปรึกษาเป็นผู้ตรวจแก้ไขปรับปรุง และผู้วิจัยนำไปใช้เก็บรวบรวมข้อมูล ส่วนแบบสอบถามผู้วิจัยได้นำไปให้ผู้เชี่ยวชาญในคณะ 8 ท่านตรวจพิจารณาให้ข้อเสนอแนะ และนำมาปรับปรุงให้สมบูรณ์ยิ่งขึ้น ผู้วิจัยได้นำแบบสอบถามที่แก้ไขแล้วไปทดลองใช้กับผู้นำชุมชนในจังหวัดมหาสารคามจำนวน 25 คน เพื่อหาข้อบกพร่อง และนำมาแก้ไขปรับปรุงให้สมบูรณ์และใช้เก็บรวบรวมข้อมูล

3. การเก็บรวบรวมข้อมูล การเก็บรวบรวมข้อมูลการจั้บริการชุมชนของสถาบันอุดมศึกษาในจังหวัดมหาสารคาม ผู้วิจัยได้ขอสำรวจจากสำนักงานผู้บริหาร เช่นฝ่ายวางแผนและพัฒนาแผนกธุรการ ฝ่ายการเงินและบัญชี และหน่วยงานที่เกี่ยวข้องกับการจั้บริการชุมชนของสถาบันอุดมศึกษา เช่น ฝ่ายกิจการนักศึกษา และศูนย์บริการทางวิชาการ เป็นต้น เอกสารที่สำรวจได้แก่รายงานประจำปีเอกสาร ขออนุมัติงบประมาณประจำปีเอกสารสรุปผลการดำเนินงานตามโครงการบริการชุมชน และเอกสารอื่น ๆ เท่าที่จำเป็น ตลอดจนการสอบถามจากหัวหน้าโครงการ เจ้าหน้าที่การเงินและงบประมาณ และเจ้าหน้าที่อื่น ๆ ส่วนแบบสอบถามผู้วิจัยได้ส่งแบบสอบถามให้แกตัวอย่างประชากรควยตนเองตัวอย่างประชากรประเภทข้าราชการและพนักงานองคการ เอกชนผู้วิจัยให้บุคคลแบบสอบถามส่งคืนทางไปรษณีย์ที่ในกรณีที่ไม่ได้รับคืนภายใน 30 วันผู้วิจัยได้ไปเก็บควยตนเอง ส่วนตัวอย่างประชากรประเภทผู้ประกอบการส่วนตัวและเกษตรกรผู้วิจัยจะเก็บแบบสอบถามควยตนเอง

4. การวิเคราะห์ข้อมูล ผู้วิจัยวิเคราะห์ข้อมูลเกี่ยวกับโครงการบริการชุมชนของสถาบันอุดมศึกษาในจังหวัดมหาสารคามโดยการอยุ่ละ ผู้วิจัยวิเคราะห์ข้อมูลเกี่ยวกับสถานภาพส่วนตัวของตัวอย่างประชากรประเภทผู้บริหารสถาบันอุดมศึกษาโดยการแจกแจงความถี่และหาการอยุ่ละ วิเคราะห์ความคิดเห็นเกี่ยวกับบริการชุมชนที่เคยจัดและเห็นควรวให้สถาบันจัดโดยการหาค่าเฉลี่ยและส่วนเบี่ยงเบนมาตรฐาน ผู้วิจัยวิเคราะห์ข้อมูลเกี่ยวกับสถานภาพส่วนตัวของตัวอย่างประชากรประเภทประชาชนโดยการแจกแจงความถี่และหาการอยุ่ละ และวิเคราะห์ความคิดเห็นเกี่ยวกับบริการชุมชนที่เคยได้รับจากสถาบันอุดมศึกษาและความต้องการบริการชุมชนโดยการหาค่าเฉลี่ยและส่วนเบี่ยงเบนมาตรฐาน

สรุปผลการวิจัย ผู้วิจัยสรุปผลการวิจัยดังต่อไปนี้

- ตอนที่ 1 โครงการบริการชุมชนของสถาบันอุดมศึกษาในจังหวัดมหาสารคาม
- ตอนที่ 2 ความคิดเห็นของผู้บริหาร สถาบันอุดมศึกษาในจังหวัดมหาสารคามเกี่ยวกับบริการชุมชนที่เคยจัด
- ตอนที่ 3 ความคิดเห็นของประชาชนในจังหวัดมหาสารคามเกี่ยวกับบริการชุมชนที่เคยได้รับ
- ตอนที่ 4 ความคิดเห็นของผู้บริหาร สถาบันอุดมศึกษาในจังหวัดมหาสารคามเกี่ยวกับบริการชุมชนที่ควรวจัด
- ตอนที่ 5 ความคิดเห็นของประชาชนในจังหวัดมหาสารคามเกี่ยวกับบริการชุมชนที่ต้องการ

ตอนที่ 1

โครงการบริการชุมชนของสถาบันอุดมศึกษาในจังหวัดมหาสารคาม

จากการสำรวจโครงการบริการชุมชนของสถาบันอุดมศึกษาในจังหวัดมหาสารคามสรุปผลได้ ดังนี้

1. สถาบันอุดมศึกษาในจังหวัดมหาสารคามจัดบริการชุมชนทั้งสิ้นจำนวน 69 โครงการ โดยวิทยาลัยคณาจารย์จัดบริการชุมชนมากที่สุดจำนวน 24 โครงการคิดเป็นร้อยละ 34.79 รองลงมาได้แก่ มหาวิทยาลัยศรีนครินทรวิโรฒ มหาสารคามจัดบริการชุมชนจำนวน 22 โครงการคิดเป็นร้อยละ 31.88 วิทยาลัยครูมหาสารคามและวิทยาลัยพยาบาลศรีมหาสารคามจัดบริการชุมชนเท่ากันจำนวนสถาบันละ 11 โครงการคิดเป็นร้อยละ 15.94 ส่วนวิทยาลัยพลศึกษามหาสารคามจัดบริการชุมชนเพียง 1 โครงการคิดเป็นร้อยละ 1.45 ของโครงการทั้งหมด

2. สถาบันอุดมศึกษาในจังหวัดมหาสารคามจัดบริการชุมชนด้านการศึกษาเป็นส่วนใหญ่จำนวน 26 โครงการคิดเป็นร้อยละ 37.68 ของโครงการทั้งหมด รองลงมาได้แก่บริการชุมชนด้านเศรษฐกิจและการอาชีพ และค่านอนามัยและชีวิตครอบครัวจำนวน 19 และ 17 โครงการ คิดเป็นร้อยละ 27.54 และ 24.63 ตามลำดับ ด้านที่จัดน้อยได้แก่ค่านการเมืองการปกครองและกฎหมาย และค่านศิลปวัฒนธรรมและประเพณีจำนวน 4 และ 3 โครงการคิดเป็นร้อยละ 5.80 และ 4.35 ตามลำดับ ส่วนบริการชุมชนด้านศาสนาปรากฏว่าสถาบันอุดมศึกษาในจังหวัดมหาสารคามไม่จัด

3. สถาบันอุดมศึกษาในจังหวัดมหาสารคามจัดบริการชุมชนโดยการเผยแพร่ความรู้แก่ประชาชนเป็นส่วนใหญ่จำนวน 25 โครงการคิดเป็นร้อยละ 36.23 ของโครงการทั้งหมด รองลงมาได้แก่การเผยแพร่ความรู้และปฏิบัติงานร่วมกับชุมชนจำนวน 19 โครงการคิดเป็นร้อยละ 27.54 และรองลงมาได้แก่การบริการชุมชนโดยการวิจัยและการบริจาคสิ่งของจำนวน 8 และ 5 โครงการคิดเป็นร้อยละ 11.58 และ 7.25 ของโครงการทั้งหมด

4. โครงการบริการชุมชนของสถาบันอุดมศึกษาในจังหวัดมหาสารคามส่วนใหญ่มีระยะเวลาในการดำเนินงาน 1 ปี ซึ่งมีจำนวน 22 โครงการคิดเป็นร้อยละ 31.88 ของโครงการทั้งหมดโครงการที่มีระยะเวลาในการดำเนินงาน 1 ปีขึ้นไปมีจำนวน 10 โครงการคิดเป็นร้อยละ 14.49

5. สถาบันอุดมศึกษาในจังหวัดมหาสารคามมีเป้าหมายในการจัดบริการชุมชนแก่ประชาชนทั่วไปเป็นส่วนใหญ่ซึ่งมีจำนวน 36 โครงการคิดเป็นร้อยละ 52.18 ของโครงการทั้งหมด รองลงมาจัดบริการชุมชนให้แก่ครูประจำการและบุคลากรทางการศึกษาและเด็กและเยาวชนทั่วไปจำนวนประเภทละ 9 โครงการคิดเป็นร้อยละ 13.04 รองลงมาจัดบริการชุมชนให้แก่แก่นักเรียนนิสิตนักศึกษาและเกษตรกรจำนวน 7 และ 6 โครงการคิดเป็นร้อยละ 10.14 และ 8.70 ตามลำดับ

6. โครงการบริการชุมชนของสถาบันอุดมศึกษาในจังหวัดมหาสารคามส่วนใหญ่มีอาจารย์ร่วมกับนักศึกษาเป็นผู้ดำเนินการซึ่งมีจำนวน 33 โครงการคิดเป็นร้อยละ 47.83 ของโครงการทั้งหมดรองลงมามีอาจารย์เป็นผู้ดำเนินการจำนวน 25 โครงการคิดเป็นร้อยละ 36.23 และมีอาจารย์และบุคลากรภายนอกสถาบันร่วมกันดำเนินการจำนวน 11 โครงการคิดเป็นร้อยละ 15.94 ของโครงการทั้งหมด

7. โครงการบริการชุมชนของสถาบันอุดมศึกษาในจังหวัดมหาสารคามส่วนใหญ่รับงบประมาณจากสถาบันหรืองบประมาณของทางราชการซึ่งมีจำนวน 57 โครงการคิดเป็นร้อยละ 82.61 ของโครงการทั้งหมด รั้งงบประมาณจากสถาบันและผู้บริหารและรับจากผู้รับบริการจำนวน 6 และ 4 โครงการคิดเป็นร้อยละ 8.70 และ 5.80 ตามลำดับ นอกจากนี้รับงบประมาณจากแหล่งอื่น ๆ จำนวน 2 โครงการคิดเป็นร้อยละ 2.89 ของโครงการทั้งหมด

จากสรุปโครงการบริการชุมชนของสถาบันอุดมศึกษาในจังหวัดมหาสารคามข้างต้น สามารถจัดทำเป็นตารางสรุปโดยเรียงลำดับการร้อยละจากมากไปหาน้อยได้ตามตารางที่ 86

ตารางที่ 86 สรุปโครงการบริการชุมชนของสถาบันอุดมศึกษาในจังหวัดมหาสารคาม
โดย เรียงลำดับค่าร้อยละจากมากไปหาน้อย

ประเภท	บทบาทการบริการชุมชน	ร้อยละ
เนื้อหา	การศึกษา	37.68
	เศรษฐกิจและการอาชีพ	27.54
	อนามัยและชีวิตครอบครัว	24.63
	การเมืองการปกครองและกฎหมาย	5.80
	ศิลปวัฒนธรรมและประเพณี	4.35
วิธีการดำเนินงาน	การเผยแพร่ความรู้	36.23
	การเผยแพร่ความรู้และปฏิบัติงานร่วมกับชุมชน	27.54
	การวิจัย	11.58
	บริจาคสิ่งของ	7.25
	ศูนย์บริการวัสดุอุปกรณ์	5.80
	การพัฒนาห้องสมุด	5.80
	บริการรักษาพยาบาลและวางแผนครอบครัว	5.80
	ระยะเวลา-	
ดำเนินงาน	1 ปี	31.88
	1 วัน	28.99
	1 ปีขึ้นไป	14.49
	2 สัปดาห์	13.04
	3 เดือน	7.25
	1 เดือน	4.35

ตารางที่ 86 (ต่อ)

ประเภท	บทบาทการบริการชุมชน	ร้อยละ
ผู้รับบริการ	ประชาชนทั่วไป	52.18
	ครูประจำการและบุคลากรทางการศึกษา	13.04
	เด็กและเยาวชนทั่วไป	13.04
	นักเรียนนิสิตนักศึกษา	10.14
	เกษตรกร	8.70
	ข้าราชการ	1.45
	ผู้นำชุมชน	1.45
ผู้รับผิดชอบ ดำเนินงาน	อาจารย์ร่วมกับนักศึกษา	47.83
	อาจารย์	36.23
	อาจารย์ร่วมกับบุคลากรภายนอกสถาบัน	15.94
ที่มาของงบประมาณ	จากสถาบันการศึกษาและหรือของราชการ	82.61
	ของสถาบันการศึกษาและผู้รับบริการ	8.70
	ผู้รับบริการ	5.80
	แหล่งอื่น ๆ	2.89

ตอนที่ 2

ความคิดเห็นของผู้บริหารสถาบันอุดมศึกษาในจังหวัดมหาสารคาม
เกี่ยวกับบริการชุมชนที่เคยจัด

การสรุปผลการวิจัยเกี่ยวกับความคิดเห็นของผู้บริหารสถาบันอุดมศึกษาในจังหวัดมหาสารคามเกี่ยวกับบริการชุมชนที่เคยจัด ผู้วิจัยจะสรุปเป็น 2 ส่วน คือสถานภาพส่วนตัวของผู้บริหารสถาบันอุดมศึกษาที่ตอบแบบสอบถาม และความคิดเห็นของผู้บริหารสถาบันอุดมศึกษาเกี่ยวกับบริการชุมชนด้านต่าง ๆ ที่เคยจัด

1. สถานภาพส่วนตัวของผู้บริหารสถาบันอุดมศึกษาในจังหวัดมหาสารคามที่ตอบแบบสอบถามมีจำนวน 30 คน ส่วนใหญ่เป็นชายซึ่งมีจำนวน 22 คนคิดเป็นร้อยละ 73.33 ส่วนใหญ่มีอายุระหว่าง 41-50 ปีจำนวน 14 คนคิดเป็นร้อยละ 46.67 รองลงมามีอายุระหว่าง 30-40 ปีจำนวน 8 คน คิดเป็นร้อยละ 26.67 ส่วนใหญ่มีประสบการณ์ทำงานที่เกี่ยวกับการบริการชุมชนระหว่าง 1-5 ปีจำนวน 12 คนคิดเป็นร้อยละ 40.00 รองลงมามีประสบการณ์ระหว่าง 11-15 ปีจำนวน 9 คนคิดเป็นร้อยละ 30.00 และผู้บริหารสถาบันอุดมศึกษาในจังหวัดมหาสารคามที่ตอบแบบสอบถามส่วนใหญ่มีตำแหน่งทางบริหารเป็นรองหัวหน้าสถาบัน จำนวน 20 คนคิดเป็นร้อยละ 66.66 รองลงมาได้แก่ดำรงตำแหน่ง เป็นคณบดีหรือตำแหน่งเทียบเท่าจำนวน 6 คนคิดเป็นร้อยละ 20.00

2. ผู้บริหารสถาบันอุดมศึกษาในจังหวัดมหาสารคามที่ตอบแบบสอบถามเคยจัดบริการชุมชนในระดับต่าง ๆ ดังนี้ ด้านเศรษฐกิจและการอาชีพเคยจัดน้อย ($\bar{X} = 1.77$) ด้านอนามัยและชีวิตครอบครัวเคยจัดน้อย ($\bar{X} = 2.11$) ด้านการศึกษาเคยจัดปานกลาง ($\bar{X} = 3.22$) ด้านการเมืองการปกครองและกฎหมายเคยจัดน้อย ($\bar{X} = 2.14$) ด้านศิลปวัฒนธรรมและประเพณีเคยจัดปานกลาง ($\bar{X} = 3.08$) และด้านศาสนาเคยจัดปานกลาง ($\bar{X} = 2.74$) ซึ่งผู้วิจัยได้เรียงลำดับระดับการจัดบริการชุมชนจากมากไปหาน้อย ตามตารางที่ 87

ตารางที่ 87 บริการชุมชนที่ผู้บริหารสถานบันอุดมศึกษาเคยจัดเรียงลำดับตามค่าเฉลี่ย

ลำดับที่	ด้าน	ค่าเฉลี่ย	ระดับบริการที่เคยจัด
1	การศึกษา	3.22	ปานกลาง
2	ศิลปวัฒนธรรมและประเพณี	3.08	ปานกลาง
3	ศาสนา	2.79	ปานกลาง
4	การเมืองการปกครองและกฎหมาย	2.14	น้อย
5	อนามัยและชีวิตครอบครัว	2.11	น้อย
6	เศรษฐกิจและการอาชีพ	1.77	น้อย

ศูนย์วิทยพัชกร
จุฬาลงกรณ์มหาวิทยาลัย

ตอนที่ 3

ความคิดเห็นของประชาชนในจังหวัดมหาสารคามเกี่ยวกับ
บริการชุมชนที่เคยได้รับ

การสรุปผลการวิจัยเกี่ยวกับความคิดเห็นของประชาชนในจังหวัดมหาสารคามเกี่ยวกับบริการชุมชนที่เคยได้รับจากสถานบันอุดมศึกษาในจังหวัดมหาสารคาม ผู้วิจัยจะสรุปเป็น 2 ส่วนคือ สถานส่วนตัวของประชาชนที่ตอบแบบสอบถามและความคิดเห็นเกี่ยวกับบริการชุมชนที่เคยได้รับจากสถานบันอุดมศึกษาในจังหวัดมหาสารคาม

1. สถานภาพส่วนตัวของประชาชนในจังหวัดมหาสารคามที่ตอบแบบสอบถาม ซึ่งมีจำนวน 200 คนส่วนใหญ่เป็นชายจำนวน 161 คนคิดเป็นร้อยละ 80.50 ส่วนใหญ่มีอายุระหว่าง 41-50 ปีจำนวน 91 คิดเป็นร้อยละ 45.50 รองลงมามีอายุระหว่าง 30-40 ปีจำนวน 65 คนคิดเป็นร้อยละ 32.50 และส่วนใหญ่สำเร็จการศึกษาระดับปริญญาตรีหรือเทียบเท่าจำนวน 63 คนคิดเป็นร้อยละ 31.50 รองลงมาสำเร็จการศึกษาระดับมัธยมศึกษาและระดับอนุปริญญาหรือเทียบเท่าจำนวน 52 และ 40 คนคิดเป็นร้อยละ 26.00 และ 20.00 ตามลำดับ

2. ประชาชนในจังหวัดมหาสารคามเคยได้รับบริการชุมชนด้านต่าง ๆ จากสถานบันอุดมศึกษาในจังหวัดมหาสารคาม ดังนี้ ด้านเศรษฐกิจและการอาชีพเคยได้รับน้อย ($\bar{x} = 1.76$) ด้านอนามัยและชีวิตครอบครัวเคยได้รับน้อย ($\bar{x} = 1.99$) ด้านการศึกษาเคยได้รับน้อย ($\bar{x} = 2.40$) ด้านการเมืองการปกครองและกฎหมายเคยได้รับน้อย ($\bar{x} = 1.97$) ด้านศิลปวัฒนธรรมและประเพณีเคยได้รับน้อย ($\bar{x} = 2.38$) และด้านศาสนาเคยได้รับน้อย ($\bar{x} = 2.17$) ซึ่งผู้วิจัยได้เรียงลำดับบริการชุมชนที่ประชาชนได้รับจากสถานบันอุดมศึกษาตามค่าเฉลี่ยจากมากไปหาน้อยดังนี้

ตารางที่ 88 บริการชุมชนจากสถาบันอุดมศึกษาในจังหวัดมหาสารคามที่ประชาชน
เคยได้รับเรียงลำดับตามค่าเฉลี่ยของแต่ละด้าน

ลำดับที่	ด้าน	ค่าเฉลี่ย	ระดับบริการที่เคยได้รับ
1	การศึกษา	2.40	น้อย
2	ศิลปวัฒนธรรมและประเพณี	2.38	น้อย
3	ศาสนา	2.17	น้อย
4	อนามัยและชีวิตครอบครัว	1.99	น้อย
5	การเมืองการปกครองและ กฎหมาย	1.97	น้อย
6	เศรษฐกิจและการอาชีพ	1.76	น้อย

ศูนย์วิทยทรัพยากร
จุฬาลงกรณ์มหาวิทยาลัย

ตอนที่ 4

ความคิดเห็นของผู้บริหารสถาบันอุดมศึกษาในจังหวัดมหาสารคาม
เกี่ยวกับบริการชุมชนที่ควรจัด

ผู้บริหารสถาบันอุดมศึกษาในจังหวัดมหาสารคามมีความคิดเห็นเกี่ยวกับการจัดบริการชุมชนของสถาบันอุดมศึกษากังนี้ ค่าเฉลี่ยธุรกิจและการอาชีพควรจัดปานกลาง ($\bar{x} = 2.85$) ค่าอนามัยและชีวิตครอบครัวควรจัดปานกลาง ($\bar{x} = 3.30$) ค่าการศึกษาควรจัดมาก ($\bar{x} = 4.12$) ค่าการเมืองการปกครองและกฎหมายควรจัดปานกลาง ($\bar{x} = 3.14$) ค่าศิลปวัฒนธรรมและประเพณีควรจัดมาก ($\bar{x} = 3.78$) และค่าศาสนาควรจัดมาก ($\bar{x} = 3.86$) ผู้วิจัยได้สรุปความคิดเห็นของผู้บริหารสถาบันอุดมศึกษาในจังหวัดมหาสารคามเกี่ยวกับบริการชุมชนที่ควรจัดเรียงลำดับตามค่าเฉลี่ยของแต่ละค่า ดังนี้

ตารางที่ 89 ความคิดเห็นของผู้บริหารสถาบันอุดมศึกษาในจังหวัดมหาสารคามเกี่ยวกับ บริการชุมชนที่ควรจัด เรียงลำดับตามค่าเฉลี่ยของแต่ละค่า

ลำดับที่	ค่า	ค่าเฉลี่ย	ระดับบริการที่ควรจัด
1	การศึกษา	4.12	มาก
2	ศิลปวัฒนธรรมและประเพณี	3.87	มาก
3	ศาสนา	3.86	มาก
4	อนามัยและชีวิตครอบครัว	3.30	ปานกลาง
5	การเมืองการปกครองและกฎหมาย	3.14	ปานกลาง
6	เศรษฐกิจและการอาชีพ	2.85	ปานกลาง

ตอนที่ 5

ความต้องการของประชาชนในจังหวัดมหาสารคามเกี่ยวกับ
บริการชุมชนจากสถาบันอุดมศึกษา

ประชาชนในจังหวัดมหาสารคามมีความต้องการเกี่ยวกับบริการชุมชนจากสถาบันอุดมศึกษาคงนี้ ด้านเศรษฐกิจและการอาชีพ ต้องการมาก ($\bar{x} = 3.96$) ด้านอนามัยและชีวิตครอบครัวต้องการมาก ($\bar{x} = 4.16$) ด้านการศึกษาต้องการมาก ($\bar{x} = 4.08$) ด้านการเมืองการปกครองและกฎหมายต้องการมาก ($\bar{x} = 4.00$) ด้านศิลปวัฒนธรรมและประเพณีต้องการมาก ($\bar{x} = 4.02$) และด้านศาสนาต้องการมาก ($\bar{x} = 3.96$) ผู้วิจัยได้สรุปความต้องการบริการชุมชนของประชาชนในจังหวัดมหาสารคามโดยเรียงลำดับตามค่าเฉลี่ยของแต่ละด้าน ดังนี้

ตารางที่ 90 ความต้องการบริการชุมชนของประชาชนในจังหวัด
มหาสารคามเรียงลำดับตามค่าเฉลี่ยของแต่ละด้าน

ลำดับที่	ด้าน	ค่าเฉลี่ย	ระดับความต้องการ
1	อนามัยและชีวิตครอบครัว	4.16	มาก
2	การศึกษา	4.08	มาก
3	ศิลปวัฒนธรรมและประเพณี	4.02	มาก
4	การเมืองการปกครองและกฎหมาย	4.00	มาก
5	เศรษฐกิจและการอาชีพ	3.96	มาก
6	ศาสนา	3.96	มาก

อภิปราย

1. สถาบันอุดมศึกษาในจังหวัดมหาสารคามจัดบริการชุมชนค้ำนการศึกษาเป็นส่วนใหญ่ รองลงมาได้แก่ค้ำนเศรษฐกิจและการอาชีพ ค้ำนอนามัยและชีวศครอบคร้ว ค้ำนการเมืองการปกครองและกฎหมาย และค้ำนศิลปวัฒนธรรมและประเพณี การที่สถาบันอุดมศึกษาในจังหวัดมหาสารคามจัดบริการชุมชนค้ำนการศึกษามากที่สุด เนื่องจากสถาบันอุดมศึกษาในจังหวัดมหาสารคาม 3 แห่งคือ มหาวิทยาลัยศรีนครินทรวิโรฒ มหาสารคาม วิทยาลัยครูมหาสารคาม และวิทยาลัยพลศึกษามหาสารคามต่างก็เป็นสถาบันอุดมศึกษาที่เน้นและมีความชำนาญในการผลิตบัณฑิตค้ำนศึกษาศาสตร์หรือครุศาสตร์ คณาจารย์ของสถาบันอุดมศึกษาเหล่านี้ ต่างมีคุณวุฒิและประสบการณ์ทำงานที่เกี่ยวข้องกับสาขาศึกษาศาสตร์มากที่สุด ซึ่งสอดคล้องกับผลการวิจัยของศิริชัย อิศสรโชติ (2527 : 89) ที่พบว่ากลุ่มวิทยาลัยครูภาคใต้อให้บริการทางวิชาการแก่ชุมชนค้ำนการศึกษามากที่สุด นอกจากนั้นเมื่อพิจารณาถึงโครงการบริการชุมชนของสถาบันอุดมศึกษาในจังหวัดมหาสารคามอีก 2 แห่งคือ วิทยาลัยพยาบาลศรีมหาสารคามและวิทยาลัยคณาาสตร์ ซึ่งพบว่าสถาบันอุดมศึกษาทั้ง 2 แห่ง ต่างจัดโครงการบริการบริการชุมชนค้ำนการศึกษามากเช่นเดียวกัน เช่นการช่วยจัดระบบห้องสมุด ช่วยซ่อมหนังสือและสิ่งพิมพ์ การบริจาคหนังสือและเอกสารสิ่งพิมพ์ให้แก่โรงเรียนประถมศึกษาในเขตชนบทยากจน การจัดแนะแนวการศึกษาต่อระดับอุดมศึกษาให้แก่นักเรียนชั้นมัธยมปลายของโรงเรียนมัธยมศึกษาประจำอำเภอในเขตจังหวัดมหาสารคาม

โครงการบริการชุมชนของสถาบันอุดมศึกษาในจังหวัดมหาสารคามที่จักรองลงมาได้แก่ ค้ำนเศรษฐกิจและการอาชีพและค้ำนอนามัยและชีวศครอบคร้วคิดเป็นร้อยละ 27.54 และ 24.63 ตามลำดับ สถาบันอุดมศึกษาที่จักรองการบริการบริการชุมชนค้ำนเศรษฐกิจและการอาชีพมากที่สุดคือวิทยาลัยคณาาสตร์ ซึ่งเปิดสอนในสาขาวิชาชีพระดับปริญญาตรี 5 คณะคือ คณะเกษตรศาสตร์ คณะบริหารธุรกิจ คณะนิเทศศาสตร์ คณะวิทยาศาสตร์และคณะศิลปศาสตร์ โดยเฉพาะคณะเกษตรศาสตร์และคณะบริหารธุรกิจสามารถจัดบริการบริการชุมชนค้ำนเศรษฐกิจและการอาชีพได้มาก ประกอบกับวิทยาลัยคณาาสตร์มีนโยบายให้อาจารย์และนักศึกษาออกบริการบริการชุมชนในเขตจังหวัดมหาสารคาม เป็นประจำ ส่วนมหาวิทยาลัยศรีนครินทรวิโรฒ มหาสารคามซึ่งจัดบริการบริการชุมชนค้ำนเศรษฐกิจและการอาชีพรองลงมาก็มี

ภาควิชาที่เกี่ยวกับการประกอบอาชีพโดยตรง เช่น ภาควิชาบริหารธุรกิจ ภาควิชาสหกรณ์ ซึ่งเป็นภาควิชาที่มีบทบาทอย่างมีประสิทธิภาพ เช่น การดำเนินงานของสหกรณ์การเกษตร หรือสหกรณ์ออมทรัพย์ และกองทุนพัฒนาหมู่บ้าน เป็นต้น โครงการบริการชุมชนค่านอนามัย และชีวิตครอบครัวมีวิทยาลัยพยาบาลศรีมหาสารคาม เป็นผู้ดำเนินงาน เป็นส่วนใหญ่ เนื่องจากเป็นสถาบันอุดมศึกษาแห่งเดียวในจังหวัดมหาสารคามที่เปิดสอนในสาขาวิชาวิทยาศาสตร์สุขภาพ ส่วนมหาวิทยาลัยศรีนครินทรวิโรฒ มหาสารคามก็มีส่วนร่วมในการจัดบริการชุมชนค่านอนามัยและชีวิตครอบครัวมากรเช่นเดียวกันโดยใช้ภาควิชาที่เกี่ยวข้องเป็นผู้ดำเนินงาน

โครงการบริการชุมชนของสถาบันอุดมศึกษาในจังหวัดมหาสารคามที่จัดน้อย ได้แก่ ค้านการ เมืองการปกครองและกฎหมาย และค้านศิลปวัฒนธรรมและประเพณี คิดเป็นร้อยละ 5.80 และ 4.35 ตามลำดับ เนื่องจากสถาบันอุดมศึกษาในจังหวัดมหาสารคามที่เป็นสอนค้านกฎหมายหรือสาขาวิชาที่เกี่ยวข้องมีเพียงแห่งเดียวคือ คณะนิติศาสตร์ วิทยาลัยคณาาสตร์ ซึ่งอยู่ในระยะเริ่มต้นของการจัดตั้ง ส่วนโครงการบริการชุมชนค้านการ เมืองการปกครองและกฎหมายจำนวน 3 โครงการซึ่งวิทยาลัยครูมหาสารคามจัดขึ้นเป็นโครงการที่ให้ความร่วมมือสนับสนุนการดำเนินงานของส่วนราชการในจังหวัดมหาสารคามมิใช่โครงการของสถาบันโดยตรง สำหรับโครงการบริการชุมชนค้านศิลปวัฒนธรรมและประเพณีจะเป็นโครงการในการจัดตั้งหน่วยงานซึ่งเทียบเท่าคณะ และเทียบเท่าภาควิชาเพื่อดำเนินงานบริการชุมชนค้านนี้โดยตรง เช่น การศึกษาค้นคว้า วิจัย การเก็บรวบรวม การแสดงศิลปวัตถุศิลปะกรรมของท้องถิ่นและการเผยแพร่ความรู้เกี่ยวกับศิลปวัฒนธรรมและประเพณีของท้องถิ่น

โครงการบริการชุมชนค้านศาสนาสถาบันอุดมศึกษาในจังหวัดมหาสารคามมิได้จัดบริการค้านนี้เลย แต่สถาบันอุดมศึกษาได้ดำเนินการโดยเข้าร่วมในกิจกรรมหรือพิธีกรรมที่ชุมชนเป็นผู้จัดขึ้น เช่น การจัดให้มีแสดงพระธรรมเทศนาทุกวันพระ ซึ่งจัดโดยยุวพุทธิกสมาคม และการจัดนักศึกษาเข้าร่วมโครงการฝึกสมาธิสำหรับเยาวชน เป็นต้น

2. โครงการบริการชุมชนของสถาบันอุดมศึกษาในจังหวัดมหาสารคามส่วนใหญ่มีลักษณะการดำเนินงานเป็นการเผยแพร่ความรู้แก่ประชาชน จำนวน 25 โครงการคิดเป็นร้อยละ 36.23 รองลงมาได้แก่การเผยแพร่ความรู้และปฏิบัติงานร่วมกับชุมชนจำนวน 19

โครงการ คิดเป็นร้อยละ 27.54 ลักษณะการดำเนินงานเผยแพร่ความรู้ประกอบด้วย
รายการวิทยุและโทรทัศน์ การจัดนิทรรศการเนื่องในวันสำคัญต่าง ๆ การจัดพิมพ์เอกสาร
เผยแพร่ การอบรม การอบรมเชิงปฏิบัติการ และการสัมมนา ซึ่งลักษณะการดำเนินงาน
ดังกล่าวจะสัมพันธ์กับเนื้อหาของโครงการบริการชุมชนคือการให้บริการด้านการศึกษาเป็น
ส่วนใหญ่ และเป็นลักษณะการดำเนินงานที่อาจารย์และนักศึกษาของสถาบันอุดมศึกษาที่เน้น
หนักด้านศึกษาศาสตร์หรือครุศาสตร์จะมีความรู้ความชำนาญเป็นพิเศษ

ลักษณะการบริการชุมชนที่รองลงมาได้แก่การวิจัย จำนวน 8 โครงการ คิดเป็น
ร้อยละ 11.58 จากการสำรวจโครงการบริการชุมชนที่ดำเนินการในลักษณะของการวิจัย
พบว่าเป็นโครงการของมหาวิทยาลัยศรีนครินทรวิโรฒ มหาสารคาม ซึ่งเป็นสถาบันที่มี
คณาจารย์ที่มีคุณวุฒิสูง มีประสบการณ์ทางการสอนและการวิจัย และสถาบันดังกล่าวได้
ดำเนินภารกิจของสถาบันอุดมศึกษาอย่างครบถ้วนทั้งด้านการสอน การบริการชุมชนและ
การทะนุบำรุงศิลปวัฒนธรรม โครงการบริการชุมชนประเภทการวิจัยมีลักษณะเป็นการวิจัย
ประยุกต์เพื่อพัฒนาการเรียนการสอนในโรงเรียนต่าง ๆ ในจังหวัดมหาสารคาม และ
โครงการวิจัยเพื่อพัฒนาการประกอบอาชีพและชีวิตความเป็นอยู่ของประชาชนในจังหวัด
มหาสารคามและจังหวัดใกล้เคียง

3. โครงการบริการชุมชนของสถาบันอุดมศึกษาในจังหวัดมหาสารคามส่วนใหญ่
มีระยะเวลาในการดำเนินงาน 1 ปี ซึ่งมีจำนวน 22 โครงการ คิดเป็นร้อยละ 31.88
ของโครงการบริการชุมชนทั้งหมด รองลงมามีระยะเวลาในการดำเนินงาน 1 วันจำนวน
20 โครงการ คิดเป็นร้อยละ 28.99 จากการศึกษาค้นคว้าโครงการบริการชุมชนของสถาบันอุดม
ศึกษาในจังหวัดมหาสารคาม พบว่ามหาวิทยาลัยศรีนครินทรวิโรฒ มหาสารคาม และ
วิทยาลัยครูมหาสารคามเป็นสถาบันที่ดำเนินโครงการในระยะเวลา 1 ปีมากที่สุด ซึ่ง
ส่วนมากจะเป็นการวิจัยเพื่อช่วยเหลือชุมชนในต่าง ๆ และส่วนใหญ่เป็นโครงการที่
ได้รับเงินงบประมาณสนับสนุนจากหน่วยราชการอื่นให้ทำการวิจัย เนื่องจากสถาบันอุดม
ศึกษาทั้งสองแห่งมีคณาจารย์ที่มีความรู้และประสบการณ์ในการวิจัยมานานเป็นจำนวนมาก
นอกจากนี้กระทรวงศึกษาธิการ เป็น 1 ใน 4 กระทรวงหลักในการพัฒนาชนบทตาม
นโยบายของรัฐบาล วิทยาลัยครูจึงมีส่วนร่วมในการพัฒนาชนบทในลักษณะของการวิจัย
เช่นโครงการผลิตสื่อเพื่อการพัฒนาคุณภาพชีวิตของประชาชน เป็นต้น

สำหรับโครงการบริการชุมชนที่มีระยะเวลาดำเนินการ 1 วัน ส่วนใหญ่จะเป็นโครงการเกี่ยวกับการสาธิตการป้องกันและรักษาโรคพืชและสัตว์ของเกษตรกรซึ่งจัดโดยวิทยาลัยคณาวิสัย เนื่องจากโครงการบริการชุมชนดังกล่าวสามารถกระทำได้ภายในหนึ่งวัน นอกจากนั้นยังมีโครงการบริการชุมชนที่จัดขึ้นเนื่องในวันสำคัญต่าง ๆ เช่น โครงการวันเด็ก โครงการแนะแนวทางการศึกษาต่อระดับอุดมศึกษาแก่นักเรียนชั้นมัธยมปลายในจังหวัดมหาสารคาม ซึ่งลักษณะโครงการจะดำเนินการภายใน 1 วัน

สถาบันอุดมศึกษาในจังหวัดมหาสารคามจัดโครงการบริการชุมชนที่มีระยะเวลาดำเนินการมากกว่า 1 ปีขึ้นไปจำนวน 10 โครงการคิดเป็นร้อยละ 14.49 จากการศึกษาโครงการบริการชุมชนพบว่าส่วนใหญ่จะเป็นโครงการต่อเนื่องที่สถาบันอุดมศึกษาในจังหวัดมหาสารคามร่วมจัดทำ และได้รับเงินงบประมาณสนับสนุนจากส่วนราชการอื่น ๆ นอกจากนั้นยังเป็นโครงการจัดรายการเผยแพร่ความรู้ทั่วไปทางสถานีวิทยุและสถานีโทรทัศน์ประจำท้องถิ่นของสถาบันอุดมศึกษาคือ มหาวิทยาลัยศรีนครินทรวิโรฒ มหาสารคาม วิทยาลัยครูมหาสารคาม และวิทยาลัยคณาวิสัย

4. ผู้รับบริการตามโครงการบริการชุมชนของสถาบันอุดมศึกษาในจังหวัดมหาสารคามส่วนใหญ่ได้แก่ประชาชนจำนวน 36 โครงการคิดเป็นร้อยละ 52.18 ของโครงการบริการชุมชนทั้งหมด รองลงมาได้แก่ครูประจำการหรือบุคลากรทางการศึกษา และเด็กเยาวชนทั่วไปประเภทละ 9 โครงการคิดเป็นร้อยละ 13.04 การที่สถาบันอุดมศึกษาในจังหวัดมหาสารคามให้บริการชุมชนโดยมีกลุ่มเป้าหมายผู้รับบริการคือประชาชนทั่วไปเนื่องจากจังหวัดมหาสารคามเป็นจังหวัดในเขตชนบทยากจนและขาดการพัฒนาต่าง ๆ จากการศึกษาของ สมณิว บูราณรมย์ (2508 : ฉ) พบว่าประชาชนในจังหวัดมหาสารคามส่วนใหญ่จบการศึกษาชั้นประถมศึกษาปีที่ 4 และเคยได้รับการศึกษานอกโรงเรียนเพียงร้อยละ 20 เท่านั้น ปัญหาด้านการศึกษาที่พบคือขาดเงินทุนและผู้ปกครองไม่สนับสนุนประชาชนส่วนใหญ่มักมีน้ำจืดและน้ำบ่อที่ไม่มีฝาปิด รับประทานอาหารทั้งอาหารสุกและดิบ ถ่ายอุจจาระตามทุ่งนา หรือชายป่า ประชาชนไม่มีความรู้ในการทำน้ำให้สะอาด และเมื่อเจ็บไข้จะขาดเงินที่จะรักษา ประชาชนส่วนใหญ่มีอาชีพทำนาและเมื่อว่างจากการประกอบอาชีพหลักก็ทำสวนครัว ประชาชนเพียง 3 ใน 4 เท่านั้นที่มีรายได้เพียงพอใช้ใน

ครอบครัว ปัญหาอุปสรรคของการประกอบอาชีพคือคนไม่อุดมสมบูรณ์และขาดแคลนน้ำ ประชาชนส่วนใหญ่ต้องการ เปลี่ยนอาชีพแต่เปลี่ยนไม่ได้เนื่องจากขาดความรู้และประสบการณ์ ประชาชนส่วนใหญ่ไม่ได้เป็นสมาชิกของสหกรณ์ต่าง ๆ เนื่องจากไม่มีความรู้และไม่เห็นความสำคัญ การจัดบริการชุมชนของสถาบันอุดมศึกษาในจังหวัดมหาสารคามโดยเน้นการให้บริการแก่ประชาชนทั่วไปจะมีส่วนช่วยเหลือในการพัฒนาชีวิตความเป็นอยู่และการประกอบอาชีพของประชาชนในจังหวัดมหาสารคามเป็นอันมาก

กลุ่มเป้าหมายในการจัดบริการชุมชนของสถาบันอุดมศึกษาในจังหวัดมหาสารคามที่รองลงมาได้แก่ ครูประจำการหรือบุคลากรทางการศึกษา และเด็กและเยาวชนทั่วไป เนื่องจากสถาบันอุดมศึกษาในจังหวัดมหาสารคาม 2 แห่ง คือมหาวิทยาลัยศรีนครินทรวิโรฒมหาสารคาม และวิทยาลัยครูมหาสารคามเป็นสถาบันอุดมศึกษาที่เน้นหนักและมีความรู้ความชำนาญด้านศึกษาศาสตร์จึง เอื้ออำนวยให้สถาบันดังกล่าวจัดบริการชุมชนแก่ครูประจำการหรือบุคลากรทางการศึกษา เช่น โครงการอบรมการผลิตสื่อการสอนสำหรับครูระดับประถมศึกษาและมัธยมศึกษา โครงการบริการชุมชนที่มุ่งจัดให้กับเด็กและเยาวชนทั่วไป จะเป็นเด็กและเยาวชนที่มีโอกาสศึกษาต่อในระบบโรงเรียน เนื่องจากปัญหาความยากจนและความต้องการแรงงานเด็กช่วยในการประกอบอาชีพทางเกษตรกรรมทำให้เด็กและเยาวชนในจังหวัดมหาสารคามโอกาสในการศึกษาเล่าเรียน อัตรากារเรียนต่อระหว่างชั้นประถมศึกษาและชั้นมัธยมศึกษาของจังหวัดมหาสารคามมีเพียง 30.48 ซึ่งอยู่ในระดับที่ต่ำเมื่อเทียบกับจังหวัดอื่น ๆ ในภาคตะวันออกเฉียงเหนือและจังหวัดอื่น ๆ ทั่วประเทศ

โครงการบริการชุมชนที่มึ้นักเรียนนิสิตนักศึกษาเป็นผู้รับบริการส่วนใหญ่จะได้แก่โครงการแนะแนวการศึกษาต่อระดับอุดมศึกษาของวิทยาลัยพยาบาลศรีมหาสารคาม เนื่องจากวิทยาลัยแห่งนี้เป็นสถาบันอุดมศึกษาที่จัดตั้งใหม่ในปี พ.ศ. 2526 จึงจำเป็นต้องจัดโครงการแนะแนวทางการศึกษาต่อของนักเรียนชั้นมัธยมศึกษาตอนปลายเพื่อให้ได้ทราบถึงแนวทางศึกษาต่อที่วิทยาลัยพยาบาลศรีมหาสารคาม วิทยาลัยคณะวสสก็ได้จัดโครงการบริการชุมชนโดยจัดบริการแก่โรงเรียนประถมศึกษาในจังหวัดมหาสารคามด้วยการช่วยจัดห้องสมุด การปรับปรุงและซ่อมแซมห้องสมุด หนังสือ วารสารและเอกสารสิ่งพิมพ์ต่าง ๆ รวมทั้งการบริจาคหนังสือ วารสารและเอกสารสิ่งพิมพ์ให้เพียงพอับความต้องการของ

นักเรียน การที่วิทยาลัยคณาวิศัลย์จัดโครงการบริการชุมชนด้วยการช่วยจัดระบบห้องสมุด และบริจาคหนังสือวารสารและเอกสารสิ่งพิมพ์ให้กับโรงเรียนประถมศึกษาเนื่องจากโรงเรียนเหล่านี้ขาดแคลนงบประมาณในการจัดซื้อหนังสือ วารสาร และเอกสารสิ่งพิมพ์ นอกจากนั้นโรงเรียนประถมศึกษาขนาดเล็กในเขตชนบทยังไม่มีบรรณารักษ์ซึ่งศึกษาในสาขาวิชาบรรณารักษ์ศาสตร์โดยตรง เนื่องจากสำนักงานคณะกรรมการการประถมศึกษาไม่ได้จัดสรรอัตรานี้ให้ การบริการชุมชนด้วยการช่วยจัดระบบห้องสมุดและการบริจาคหนังสือ วารสารและเอกสารสิ่งพิมพ์จะช่วยให้ห้องสมุดของโรงเรียนประถมศึกษามีมาตรฐานซึ่งทำให้การเรียนการสอนมีประสิทธิภาพมากยิ่งขึ้น

5. ผู้ดำเนินการตามโครงการบริการชุมชนของสถาบันอุดมศึกษาในจังหวัดมหาสารคามส่วนใหญ่ได้แก่อาจารย์และนักศึกษาจำนวน 33 โครงการคิดเป็นร้อยละ 47.83 รองลงมาได้แก่อาจารย์ และอาจารย์และบุคลากรนอกสถาบัน จำนวน 25 และ 11 โครงการคิดเป็นร้อยละ 36.23 และ 15.94 ตามลำดับ จากการสำรวจโครงการบริการชุมชนของสถาบันอุดมศึกษาในจังหวัดมหาสารคามส่วนใหญ่จะดำเนินการโดยชมรม ชุมนุม หรือสโมสร นักศึกษาซึ่งนักศึกษาจะเป็นผู้ริเริ่มโครงการและได้รับอนุมัติจากอาจารย์ที่ปรึกษา และหัวหน้าสถาบัน บางโครงการได้รับเงินสนับสนุนจากทบวงมหาวิทยาลัย ส่วนโครงการที่ดำเนินการโดยอาจารย์ส่วนใหญ่จะเป็นโครงการวิจัยเพื่อการพัฒนาการเรียนการสอนหรือสื่อการสอนให้แก่โรงเรียนในจังหวัดมหาสารคาม และการวิจัยเพื่อพัฒนากรประกอบอาชีพของประชาชนให้ดียิ่งขึ้น ส่วนโครงการบริการชุมชนที่สถาบันจัดส่งร่วมกับหน่วยงานภายนอกหรือบุคลากรนอกสถาบันวิทยาลัยพยาบาลศรีมหาสารคามจะจัดบริการมากที่สุดโดยร่วมกับส่วนราชการต่าง ๆ ในจังหวัดมหาสารคามออกบริการรักษาพยาบาลและบริการวางแผนครอบครัวแก่ประชาชนในชนบทตามโครงการอำเภอเคลื่อนที่ และโครงการอื่น ๆ ส่วนมหาวิทยาลัยศรีนครินทรวิโรฒมหาสารคาม และวิทยาลัยครูมหาสารคามร่วมกับบุคลากรภายนอกในการจัดสัมมนาและอบรมแก่ประชาชนทั่วไป ผู้นำชุมชน ข้าราชการและครูประจำการหรือบุคลากรทางการศึกษา

6. โครงการบริการชุมชนของสถาบันอุดมศึกษาในจังหวัดมหาสารคามส่วนใหญ่จะใช้งบประมาณของสถาบันหรืองบประมาณของส่วนราชการที่ตั้งผ่านสถาบันจำนวน 57 โครงการคิดเป็นร้อยละ 82.61 เนื่องจากสถาบันอุดมศึกษาในจังหวัดมหาสารคามส่วนใหญ่

เป็นสถาบันอุดมศึกษาของรัฐคือมหาวิทยาลัยศรีนครินทรวิโรฒ มหาสารคาม วิทยาลัยครูมหาสารคาม วิทยาลัยพลศึกษามหาสารคามและวิทยาลัยพยาบาลศรีมหาสารคาม โครงการบริการชุมชนของสถาบันอุดมศึกษาของรัฐเหล่านี้จึงใช้งบประมาณของสถาบันหรืองบประมาณของส่วนราชการอื่น เป็นส่วนใหญ่ ส่วนโครงการบริการชุมชนของวิทยาลัยคณาาสตร์ซึ่ง เป็นสถาบันอุดมศึกษาเอกชนส่วนใหญ่จะเป็นโครงการที่ได้รับสนับสนุนงบประมาณจากทบวงมหาวิทยาลัย ซึ่งจัดสรรสำหรับการพัฒนากิจกรรมนักศึกษาของสถาบันอุดมศึกษาเอกชน โครงการบริการชุมชนที่รับเงินงบประมาณของสถาบันและผู้รับบริการ และรับเงินจากผู้รับบริการมีจำนวนร้อยละ 8.70 และ 5.80 ตามลำดับนั้นจะเป็นโครงการบริการชุมชนที่มีลักษณะการดำเนินการ เป็นการอบรมการอบรมเชิงปฏิบัติการ หรือการสัมมนาซึ่งค่าใช้จ่ายที่เกิดขึ้นตามโครงการสถาบันผู้จัดจะเรียกเก็บจากผู้รับบริการ เป็นบางส่วน

7. สถานภาพส่วนตัวของผู้บริหารสถาบันอุดมศึกษาในจังหวัดมหาสารคาม ผู้บริหารสถาบันอุดมศึกษาส่วนใหญ่เป็นชายคึกเป็นร้อยละ 73.33 ส่วนใหญ่มีอายุระหว่าง 41-50 ปี คึกเป็นร้อยละ 46.67 รองลงมาคืออายุระหว่าง 30-40 ปี คึกเป็นร้อยละ 26.67 ผลการวิจัยครั้งนี้สอดคล้องกับผลการวิจัยของสุวริย์ ศิริโกศาภิรมย์ (2527 : 172) ที่พบว่านักการศึกษาชั้นนำของไทยมีอายุอยู่ในช่วง 40-49 ปี และเมื่อพิจารณาเป็นรายสถาบันจะพบว่าผู้บริหารที่มีอายุระหว่าง 30-40 ปี ส่วนใหญ่จะเป็นผู้บริหารสถาบันอุดมศึกษาที่จัดตั้งใหม่คือ วิทยาลัยพยาบาลศรีมหาสารคามและวิทยาลัยคณาาสตร์

ผู้บริหารสถาบันอุดมศึกษาในจังหวัดมหาสารคามมีประสบการณ์ทำงานที่เกี่ยวข้องกับการบริการชุมชนระหว่าง 1-5 ปี เป็นส่วนใหญ่ คึกเป็นร้อยละ 40.00 รองลงมา มีประสบการณ์ทำงานที่เกี่ยวข้องกับการบริการชุมชนระหว่าง 11-15 ปี คึกเป็นร้อยละ 30.00 ทั้งนี้เนื่องจากผู้บริหารสถาบันอุดมศึกษาในจังหวัดมหาสารคามส่วนหนึ่งเป็นผู้บริหารสถาบันที่จัดตั้งใหม่ยังมีประสบการณ์ที่เกี่ยวข้องกับการบริหารและงานที่เกี่ยวข้องกับการบริการชุมชนน้อย นอกจากนั้นมหาวิทยาลัยศรีนครินทรวิโรฒ มหาสารคามยังใช้ระบบการเลือกตั้งผู้บริหารวิทยาเขตโดยคณาจารย์ของมหาวิทยาลัยเป็นผู้ออกเสียงทำให้การดำรงตำแหน่งทางการบริหารอยู่ในลักษณะของการหมุนเวียน ผู้บริหารสถาบันอุดมศึกษาที่มีประสบการณ์ทำงานเกี่ยวข้องกับการบริการชุมชนระหว่าง 11-15 ปีส่วนใหญ่เป็นผู้บริหารวิทยาลัยครูมหาสารคามและวิทยาลัยพลศึกษามหาสารคาม ซึ่งการดำรงตำแหน่งผู้บริหารจะใช้ระบบ

การแต่งตั้งจากกรมเจ้าสังกัดก็คือกรมการฝึกหัดครูและกรมพลศึกษา และหมุนเวียนเป็นผู้บริหารวิทยาลัยครูและวิทยาลัยพลศึกษาในจังหวัดอื่น ๆ ในสังกัดกรมเดียวกัน

ผู้บริหารสถาบันอุดมศึกษาในจังหวัดมหาสารคามที่ตอบแบบสอบถามส่วนใหญ่ มีตำแหน่งเป็นรองผู้บริหารสถาบันคิดเป็นร้อยละ 66.67 รองลงมา มีตำแหน่งเป็นคณบดี หรือเทียบเท่า คิดเป็นร้อยละ 20.00 มีตำแหน่งเป็นหัวหน้าสถาบันและอาจารย์ที่ปรึกษา ในฝ่ายกิจกรรมนักศึกษาตำแหน่งละเท่า ๆ กัน คิดเป็นร้อยละ 6.67 ทั้งนี้เนื่องจากผู้วิจัย ได้เก็บข้อมูลโดยวิธี เฉพาะเจาะจงโดยเลือกสอบถามจากรองหัวหน้าสถาบัน ในกรณีที่ สถาบันใดมีรองหัวหน้าสถาบันน้อยผู้วิจัยจะจัดเก็บจากคณบดีหรือตำแหน่งเทียบเท่า หัวหน้าสถาบันและอาจารย์ที่ปรึกษาในฝ่ายกิจการนักศึกษาตามลำดับ

8. ผู้บริหารสถาบันอุดมศึกษาในจังหวัดมหาสารคามมีความคิดเห็นเกี่ยวกับ บริการชุมชนที่สถาบันอุดมศึกษาเคยจัดในระดับปานกลางได้แก่ ด้านการศึกษา ด้านศิลปวัฒนธรรมและประเพณี ($\bar{X} = 3.08$) และด้านศาสนา ($\bar{X} = 2.79$) ด้านที่เคยจัด ในระดับน้อยประกอบด้วย ด้านการเมืองการปกครองและกฎหมาย ($\bar{X} = 2.14$) ด้านอนามัย และชีวิตครอบครัว ($\bar{X} = 2.11$) และด้านเศรษฐกิจและการอาชีพ ($\bar{X} = 1.77$) ความคิดเห็นของผู้บริหารสถาบันอุดมศึกษาคงกล่าวสอดคล้องกับการสำรวจโครงการบริการชุมชน ของสถาบันอุดมศึกษาในจังหวัดมหาสารคามที่พบว่าสถาบันอุดมศึกษาจัดบริการชุมชนด้าน การศึกษามากกว่าด้านอื่น ๆ สำหรับการบริการชุมชนด้านศิลปวัฒนธรรมและประเพณีนั้น สถาบัน อุดมศึกษาในจังหวัดมหาสารคามโดยเฉพาะมหาวิทยาลัยศรีนครินทรวิโรฒ มหาสารคาม และวิทยาลัยครูมหาสารคามได้บริการชุมชนในลักษณะของงานต่อเนื่องและเป็นภารกิจหลัก ประการหนึ่งของสถาบันอุดมศึกษาคณาจารย์ของสถาบันอุดมศึกษาทั้ง 2 แห่งต่างมีความรู้ และประสบการณ์เกี่ยวกับศิลปวัฒนธรรมและประเพณีของท้องถิ่นมาก การบริการชุมชนด้าน ศาสนาสถาบันอุดมศึกษาจัดบริการชุมชน ในลักษณะของการเข้าร่วมกิจกรรมทางศาสนากับ ชุมชนอย่างต่อเนื่องและสม่ำเสมอ แต่ไม่ได้จัดทำเป็นโครงการ เป็นการเฉพาะของแต่ละ สถาบัน เนื่องจากประชาชนในจังหวัดมหาสารคามส่วนใหญ่เป็นผู้ยึดมั่นและปฏิบัติตนตาม หลักศาสนาธรรมของพุทธศาสนา และเป็นผู้ทะนุบำรุงศิลปวัฒนธรรมและขนบธรรมเนียมของ ท้องถิ่นสืบต่อกันมาช้านาน

ส่วนการบริการชุมชนค่านการ เมืองการปกครองและกฎหมาย ค่านอนามัย และชีวิตครอบครัว และค่านเศรษฐกิจและการอาชีพที่สถาบันอุดมศึกษาในจังหวัดมหาสารคามจัดในระดัมน้อย เนื่องจากมีสถาบันอุดมศึกษาที่เปิดสอนในสาขาวิชาที่เกี่ยวข้อง ค่านดังกล่าวนี้ น้อย กล่าวคือมีวิทยาลัยคณาจารย์เพียงแห่งเดียวที่เปิดสอนในสาขาวิชาชีพ ระดับปริญญาตรี ส่วนวิทยาลัยพยาบาลศรีมหาสารคามเป็นสถาบัน อุดมศึกษาที่เน้น เฉพาะ ค่านวิทยาศาสตร์สุขภาพ แต่เป็นสถาบันที่จัดตั้งใหม่ และกำเนินภารกิจผลิตพยาบาลให้กับ โรงพยาบาลในภาคตะวันออกเฉียงเหนือเป็นภารกิจหลัก มิได้กำหนดนโยบายในการดำเนิน ภารกิจการวิจัย การบริการชุมชน และการทะนุบำรุงศิลปวัฒนธรรมเช่นเดียวกับสถาบัน อุดมศึกษาอื่น ๆ

9. ประชาชนในจังหวัดมหาสารคามที่ตอบแบบสอบถามส่วนใหญ่เป็นชาย คิดเป็นร้อยละ 80.50 ส่วนใหญ่มีอายุระหว่าง 41-50 ปี คิดเป็นร้อยละ 45.50 รองลงมามีอายุระหว่าง 30-40 คน คิดเป็นร้อยละ 32.50 และส่วนใหญ่สำเร็จการ ศึกษาในระดับปริญญาตรีหรือเทียบเท่าคิดเป็นร้อยละ 31.50 รองลงมาสำเร็จการศึกษา ระดับมัธยมศึกษาและระดับอนุปริญญาหรือเทียบเท่าคิดเป็นร้อยละ 26.00 และ 20.00 ตามลำดับ เนื่องจากการวิจัยครั้งนี้ได้สำรวจบริการชุมชนที่ประชาชนเคยได้รับและความ ต้องการบริการชุมชนจากสถาบันอุดมศึกษาในจังหวัดมหาสารคามโดยวิธีเฉพาะเจาะจง จากผู้นำอาชีพ 4 อาชีพคือข้าราชการ พนักงานองค์การธุรกิจเอกชน ผู้ประกอบการส่วนตัว และเกษตรกร ผู้ตอบแบบสอบถามจึงมีอายุระหว่าง 41-50 เป็นส่วนใหญ่ และส่วนใหญ่ จะสำเร็จการศึกษาระดับปริญญาตรีหรือเทียบเท่า เนื่องจากผู้ประกอบอาชีพข้าราชการ และพนักงานองค์การธุรกิจเอกชนในระดับสูงหรือเป็นผู้บังคับบัญชาหรือหัวหน้าหน่วยงาน ส่วนใหญ่จะมีพื้นความรู้ระดับปริญญาตรีหรือเทียบเท่า และระดับอนุปริญญาหรือเทียบเท่า ผู้ประกอบการส่วนตัวส่วนใหญ่จะสำเร็จการศึกษาระดับมัธยมศึกษา และเกษตรกรส่วนใหญ่ สำเร็จการศึกษาระดับประถมศึกษา เนื่องจากธุรกิจเอกชนในจังหวัดมหาสารคามเป็นกิจการ ขนาดเล็กใช้เงินทุนไม่มากนัก และเกษตรกรในจังหวัดมหาสารคามอยู่ในฐานะยากจน โอกาสในการศึกษาระดับสูงกว่าชั้นมัธยมศึกษาหรือระดับประถมศึกษาจึงมีน้อย

10. ประชาชนในจังหวัดมหาสารคามเคยได้รับบริการชุมชนจากสถาบันอุดมศึกษาในจังหวัดมหาสารคามในระดับน้อยทุกด้านคือ ด้านการศึกษา ($\bar{x} = 2.40$) ด้านศิลปวัฒนธรรมและประเพณี ($\bar{x} = 2.38$) ด้านศาสนา ($\bar{x} = 2.17$) ด้านอนามัยและชีวิตครอบครัว ($\bar{x} = 1.99$) ด้านการเมืองและกฎหมาย ($\bar{x} = 1.97$) และด้านเศรษฐกิจและการอาชีพ ($\bar{x} = 1.76$) เมื่อพิจารณาเป็นรายอาชีพ พบว่าข้าราชการได้รับบริการชุมชนจากสถาบันอุดมศึกษาในจังหวัดมหาสารคามในระดับน้อยทุกด้าน พนักงานองค์การ เอกชนเคยได้รับบริการชุมชนจากสถาบันอุดมศึกษาในจังหวัดมหาสารคามในระดับน้อยทุกด้าน ยกเว้นด้านเศรษฐกิจและการอาชีพที่ไม่เคยได้รับ ($\bar{x} = 1.44$) ผู้ประกอบการส่วนตัวเคยได้รับบริการชุมชนจากสถาบันอุดมศึกษาในจังหวัดมหาสารคามในระดับน้อยทุกด้าน ยกเว้นด้านการศึกษา ($\bar{x} = 2.74$) และด้านศิลปวัฒนธรรมและประเพณี ($\bar{x} = 2.58$) ที่เคยได้รับในระดับปานกลาง ส่วนเกษตรกรเคยได้รับการบริการชุมชนจากสถาบันอุดมศึกษาในจังหวัดมหาสารคามในระดับน้อยทุกด้าน

ความคิดเห็นของประชาชนในจังหวัดมหาสารคามเกี่ยวกับบริการชุมชนที่เคยได้รับจากสถาบันอุดมศึกษาในจังหวัดมหาสารคามสอดคล้องกับความคิดเห็นของผู้บริหารสถาบันอุดมศึกษาเกี่ยวกับการบริการชุมชนที่แต่ละสถาบันได้ดำเนินการมาแล้ว แสดงว่าบริการชุมชนที่สถาบันอุดมศึกษาในจังหวัดมหาสารคามได้ดำเนินการมานั้นยังมีปริมาณน้อยไม่เพียงพอกับความต้องการของประชาชน และการบริการชุมชนของสถาบันอุดมศึกษายังดำเนินการไม่ทั่วถึงครอบคลุมแต่ละท้องที่และอาชีพต่าง ๆ ในจังหวัดมหาสารคาม

11. ผู้บริหารสถาบันอุดมศึกษาในจังหวัดมหาสารคามมีความคิดเห็นเกี่ยวกับการจัดโครงการบริการชุมชนของแต่ละสถาบันโดยมีความคิดเห็นให้จัดในระดับมาก ประกอบด้วยด้านการศึกษา ($\bar{x} = 4.12$) ด้านศิลปวัฒนธรรมและประเพณี ($\bar{x} = 2.87$) และด้านศาสนา ($\bar{x} = 3.86$) ส่วนบริการชุมชนที่เห็นควรให้สถาบันจัดในระดับปานกลาง ประกอบด้วยด้านอนามัยและชีวิตครอบครัว ($\bar{x} = 3.30$) ด้านการเมืองการปกครองและกฎหมาย ($\bar{x} = 3.14$) และด้านเศรษฐกิจและการอาชีพ ($\bar{x} = 2.85$) ความคิดเห็นเกี่ยวกับบริการชุมชนที่แต่ละสถาบันควรจัดตั้งกล่าวอยู่ในระดับที่มากกว่าบริการชุมชนที่สถาบันอุดมศึกษาในจังหวัดมหาสารคามเคยจัดทุกด้าน กล่าวคือด้านการศึกษา ด้านศิลปวัฒนธรรมและประเพณีและด้านศาสนาเคยจัดในระดับปานกลาง ผู้บริหารสถาบันอุดมศึกษามีความ

เห็นว่าสถาบันควรจัดในระดับมาก บริการชุมชนค่านอนามัยและชีวิตครอบครัว คำนการ เมืองการปกครองและกฎหมาย และค่านเศรษฐกิจและการอาชีพเคยจัดในระดับน้อย ผู้บริหารสถาบันอุดมศึกษามีความเห็นว่สถาบันควรจัดในระดับปานกลาง ผลการวิจัย ครั้งนี้สอดคล้องกับผลการวิจัยของวิลัน จูมปาแฝค (2520 : 59) ที่พบว่าอาจารย์ สถาบันอุดมศึกษาในจังหวัดมหาสารคามจัดอันค้บความสำคัญของเนื่อหางานบริการชุมชน คำนการศึกษาเป็นอันค้บแรก รองลงไปเป็นคำนการเกษตร เศรษฐกิจ นอนามัยและชีวิต ครอบครัว และคำนการปกครอง ตามลําค้บ

๗2. ประชาชนในจังหวัดมหาสารคามมีความต้องการบริการชุมชนจาก สถาบันอุดมศึกษาในจังหวัดมหาสารคามในระดับมากทุกคำนคือ คำนนอนามัยและชีวิต ครอบครัว ($\bar{X} = 4.16$) คำนการศึกษา ($\bar{X} = 4.08$) คำนศิลปวัฒนธรรมและประเพณี ($\bar{X} = 4.02$) คำนการเมืองการปกครองและกฎหมาย ($\bar{X} = 4.00$) คำนเศรษฐกิจและการอาชีพ ($\bar{X} = 3.96$) และคำนศาสนา ($\bar{X} = 3.96$) ซึ่งสอดคล้องกับงานวิจัยของวิลัน จูมปาแฝค (2520 : 58) ที่พบว่าสมาชิกสภาตำบลและประชาชนในจังหวัดมหาสารคาม ต้องการบริการชุมชนจากสถาบันอุดมศึกษาในจังหวัดมหาสารคามในระดับมากทุกคำน เช่นเกี่ยวกับคำนการเกษตร คำนเศรษฐกิจคำนการศึกษา คำนนอนามัยและชีวิต ครอบครัว และคำนการปกครอง จากการวิจัยของสมิถิ บูราณรมย์ (2528 : ฉ) พบว่าประชาชนในจังหวัดมหาสารคามต้องการบริการคำนการศึกษานอกโรงเรียนเพิ่มเติมในวิชาชีฟต่าง ๆ เพื่อนำไปประกอบอาชีพ และปรับปรุงชีวิตความเป็นอยู่ของตนเอง และครอบครัว ประชาชนสนใจที่จะได้รับความรู้เกี่ยวกับกฎหมายต่าง ๆ และต้องการที่จะได้รับความรู้เพื่อพัฒนาอาชีพในคำนการปรับปรุงที่ดินเพื่อการ เกษตรและการ เพาะปลูก

13. จากการ เปรียบเทียบบริการชุมชนที่ประชาชนเคยได้รับคำนการศึกษา คำนศิลปวัฒนธรรมและประเพณี และคำนศาสนาพบว่าประชาชนเคยได้รับในระดับน้อย ในขณะที่ผู้บริหารสถาบันอุดมศึกษามีความคิคเห็นว่าเคยจัดในระดับปานกลาง ซึ่งจาก การศึกษาในรายละเอียดของโครงการบริการชุมชนพบว่าสถาบันอุดมศึกษาจัดบริการชุมชน 3 คำน ค้บกล่าวในลักษณะของการร่วมกิจกรรมหรือจัดบริการชุมชนผ่านสถาบันการศึกษา วัคหรือหน่วยราชการมากกว่าจะบริการแก่ประชาชนโดยตรง

14. ประชาชนมีความต้องการบริการชุมชนจากสถาบันอุดมศึกษาในระดับมาก

ทุกบ้าน ในขณะที่เคยได้รับบริการชุมชนในระดับน้อยทุกบ้าน แสดงให้เห็นว่าบริการชุมชนของสถาบันอุดมศึกษาและบริการของรัฐที่หน่วยราชการต่าง ๆ จัดขึ้นยังไม่เพียงพอต่อความต้องการของประชาชน และเมื่อเปรียบเทียบความคิดเห็นของผู้บริหารสถาบันอุดมศึกษาพบว่าผู้บริหารสถาบันอุดมศึกษาเห็นว่าควรจัดบริการชุมชนในระดับที่มากกว่าบริการชุมชนที่เคยจัดทุกบ้าน แสดงให้เห็นว่าสถาบันอุดมศึกษาที่ทรัพยากรความสามารถและพร้อมที่จะบริการชุมชนมากกว่าที่ได้กระทำมา

ข้อเสนอแนะ

จากข้อมูลของการวิจัยครั้งนี้และข้อมูลที่เกี่ยวข้อง ผู้วิจัยมีข้อเสนอแนะ

2 ประการคือ

1. ข้อเสนอแนะเกี่ยวกับการดำเนินงานบริการชุมชนของสถาบันอุดมศึกษาในจังหวัดมหาสารคาม
2. ข้อเสนอแนะเกี่ยวกับการศึกษาวิจัย

ข้อเสนอแนะเกี่ยวกับการดำเนินงานบริการชุมชนของสถาบันอุดมศึกษาในจังหวัดมหาสารคาม

ข้อเสนอแนะเกี่ยวกับการดำเนินงานบริการชุมชนของสถาบันอุดมศึกษาในจังหวัดมหาสารคาม ประกอบด้วย

1. หลักการ เป้าหมายและลักษณะการบริการชุมชนของสถาบันอุดมศึกษาในจังหวัดมหาสารคาม
2. การจัดหน่วยงานเพื่อดำเนินงานบริการชุมชน

หลักการ เป้าหมายและลักษณะการบริการชุมชนของสถาบันอุดมศึกษาในจังหวัดมหาสารคาม

เนื่องจากจังหวัดมหาสารคามเป็นจังหวัดในเขตชนบทยากจน การบริการชุมชนของสถาบันอุดมศึกษาในจังหวัดมหาสารคามจึงควรเน้นที่การพัฒนาชนบท และควรให้สอดคล้องกับกัมมนโยบายการพัฒนาชนบทของรัฐบาลและ แผนพัฒนาชนบทของจังหวัดมหาสารคาม

การบริการชุมชนด้วยการมีส่วนร่วมในการพัฒนาชนบท สถาบันอุดมศึกษาควร
ดำเนินการตามหลักการดังต่อไปนี้

1. ควรให้สอดคล้องกับแผนพัฒนาแห่งชาติ
2. ควรพัฒนาความต้อการหรือความจำเป็นของชุมชนนั้น ๆ
3. ควรให้ประชาชนมีส่วนร่วมในการวางแผนดำเนินการ และประเมินผล
การพัฒนาโดยตลอดทุกขั้นตอน
4. ควรมุ่งให้ประชาชนในชนบทช่วยตัวเองได้
5. ไม่ควรเพ่งเล็งการพัฒนาบ้านวัดคู่เท่านั้น แต่ควรพิจารณากำหนด
สร้างมุกตลิลักษณะที่จำเป็นในการพัฒนาให้เกิดขึ้นแก่ชาวชนบทด้วย
6. หน่วยงานพัฒนาควรจะมีบทบาทเป็นผู้ให้การสนับสนุน ไม่ควรจะเป็น
ดำเนินการเสียเอง
7. การพัฒนาชนบทที่เกิดผลดีควร เป็นในรูปของการพัฒนาแบบผสมผสาน
(Interyrated Development) เพื่อผลแห่งการพัฒนาจะได้มุ่ง เน้นจุดหมายอัน
เดียวกัน
8. ควรกำหนดครรชนีสังคัม (Social Indicator) หรือบัญชีสังคัม
(Social Accounting) ให้แน่ชัดเพื่อเป็นกรอบในการกำหนดความมุ่งหมายการ
ดำเนินงานและประเมินผลของการพัฒนา (ปาพจน์ โสภณ 2526 : 17)

แนวคิดในการพัฒนาชนบทดังกล่าว สอดคล้องกับแนวทางการพัฒนาชนบทของ
รัฐบาล ซึ่งสำนักงานคณะกรรมการพัฒนาการ เศรษฐกิจและสังคัมแห่งชาติ ได้กำหนด
หลักการไว้ดังนี้ (โฆสิต บันเบียมรัชฎ์ 2527 : 2 - 3)

1. ยึดพื้นที่เป็นหลักโยให้ควมสำคัญแก่พื้นที่ยากจนหนาแน่นก่อน
2. พัฒนารูานะประชาชนให้พออยู่พอกิน และมีบริการพื้นฐานขั้นต่ำอย่าง
ทั่วถึงในเขตชนบทที่มีความยากจนหนาแน่น
3. เน้นการปรับปรุง เพื่อให้ประชาชนสามารถช่วยเหลือตัวเองได้มากขึ้น
ตามลำดับ
4. แก้นปัญหาที่ประชาชนยากจนเผชิญอยู่จริงให้ถึงถึงพื้นที่ชนบทยากจน โดย
เน้นเทคนิคที่ประชาชนทำได้เองและลงทุนต่ำ

5. ให้ประชาชนมีส่วนแก้ไขปัญหาของตัวเองให้มากที่สุด

เพื่อให้บรรลุเป้าหมายในการพัฒนาชนบทตามหลักการดังกล่าวข้างต้น คณะกรรมการโครงการพัฒนาสังคม สำนักงานและคณะกรรมการพัฒนาการเศรษฐกิจและสังคมแห่งชาติ (กระทรวงสาธารณสุข 2529 : 8 - 10) ได้กำหนดความจำเป็นพื้นฐาน เพื่อการพัฒนาคุณภาพชีวิตของประชาชนในชาติขึ้น 8 ประการคือ

1. ประชาชนได้กินอาหารที่ถูกสุขลักษณะและเพียงพอกับความต้องการของร่างกาย
2. ประชาชนมีที่อยู่อาศัยและสภาพแวดล้อมที่เหมาะสม
3. ประชาชนมีโอกาสเข้าถึงบริการสังคมขั้นพื้นฐานที่จำเป็นแก่การดำรงชีวิตและการประกอบอาชีพ
4. ประชาชนมีความมั่นคงปลอดภัยในชีวิตและทรัพย์สิน มีตัวชี้วัดคือ ความมั่นคงปลอดภัยในชีวิตและทรัพย์สิน
5. ประชาชนมีการผลิตและหาอาหารอย่างมีประสิทธิภาพ
6. ครอบครัวสามารถควบคุมช่วงเวลาและจำนวนการมีบุตรได้ตามต้องการ มีตัวชี้วัดคือ คู่สมรสมีบุตรได้ไม่เกิน 2 คน และสามารถใช้บริการคุมกำเนิดได้ตามต้องการ
7. ประชาชนมีส่วนร่วมในการพัฒนาความเป็นอยู่และการกำหนดชีวิตของตนเองและชุมชน
8. ประชาชนมีการพัฒนาจิตใจให้ดีขึ้น

สถาบันอุดมศึกษาในจังหวัดมหาสารคามจะต้องจัดโครงการบริการชุมชนเพื่อการแก้ไขปัญหามูลฐานในการดำรงชีวิตกันต่าง ๆ พัฒนาสภาพชีวิตความเป็นอยู่ของประชาชนในจังหวัดมหาสารคามให้ดีขึ้นโดยยึดถือเกณฑ์ความจำเป็นพื้นฐานในการพัฒนาคุณภาพชีวิตประชาชนเป็นเป้าหมายในการดำเนินงาน และต้องให้เป็นไปตามหลักการพัฒนาชนบทของรัฐบาล

ในปัจจุบันประชาชนในจังหวัดมหาสารคามยังมีปัญหาต่าง ๆ มากมายคือ

1. ปัญหาการขาดน้ำเพื่อการอุปโภคและการเกษตร ประชาชนในจังหวัดมหาสารคามมีน้ำสะอาดดื่มโดยนับจากถังเก็บน้ำฝนและโอ่งรวมกันแล้วจำนวน 97,105 ใบ ซึ่งเมื่อเปรียบเทียบกับจำนวนครอบครัวในจังหวัดมหาสารคามซึ่งมีจำนวน 146,551 ครอบครัว แล้วยังขาดอีกเป็นจำนวนมาก ซึ่งครอบครัวหนึ่งควรจะมีถังเก็บน้ำฝนและโอ่งประมาณ 2 ใบ ประชาชนมีแหล่งน้ำสำหรับใช้สอยร่วมกันในลักษณะของบ่อน้ำหรือหนองน้ำจำนวน 7,257 แห่ง และมีแหล่งน้ำเพื่อการเกษตรในลักษณะของหนองน้ำ สระน้ำจำนวน 2,070 แห่งซึ่งนับว่าขาดแคลนเมื่อเปรียบเทียบกับจำนวนครอบครัวและพื้นที่เพาะปลูกในจังหวัดมหาสารคาม

2. ปัญหาประชาชนส่วนใหญ่สุขภาพอนามัยไม่ดี ประชาชนในจังหวัดมหาสารคามมีอัตราการป่วยเป็นโรคต่าง ๆ ในอัตราสูงเมื่อเปรียบเทียบกับการเป็นโรคต่าง ๆ ของประชาชนในภาคตะวันออกเฉียงเหนือและของประเทศ และเมื่อมีการตรวจพยาธิของประชาชนพบว่าพยาธิทุกครัวเรือน ลักษณะของโรคที่มีผู้มารับบริการสาธารณสุขจากสถาบันบริการสาธารณสุขคือโรคทางเดินอาหารพบว่าประชาชนป่วยเป็นโรคทางเดินอาหารถึง 107.4 ต่อพันคนในขณะที่อัตราการเป็นโรคนี้ของประชาชนในภาคตะวันออกเฉียงเหนือซึ่งเท่ากับ 75.5 ต่อพันคน โรคติดเชื้อและพยาธิ 80.3 ต่อพันคนซึ่งสูงกว่าเกณฑ์เฉลี่ยของภาคตะวันออกเฉียงเหนือซึ่งเท่ากับ 62.6 ต่อพันคน โรคทางเดินหายใจพบว่าประชาชนเป็นโรคทางเดินหายใจ 123.2 ต่อพันคนซึ่งสูงกว่าเกณฑ์เฉลี่ยของภาคตะวันออกเฉียงเหนือซึ่งเท่ากับ 105.4 ต่อพันคน สภาวะโภชนาการของเด็กวัยก่อนเรียนคืออายุต่ำกว่า 5 ปียังมีปัญหาขาดสารอาหาร โปรตีนและพลังงานอัตรา ร้อยละ 62.3 ของประชากรวัยนี้โดยเด็กขาดสารอาหาร ระยะเริ่มต้นร้อยละ 35.5 ระยะปานกลางร้อยละ 8.9 และระยะรุนแรง 1.0

3. ปัญหาผลิตผลและรายได้ของประชาชนต่ำ เกษตรกรมีผลผลิตต่อไร่ต่ำซึ่งเป็นปัญหาของพืชเศรษฐกิจของจังหวัดมหาสารคามทุกชนิดคือข้าว ปอแก้ว ถั่วลิสง เกษตรกร มีรายได้เฉลี่ยครอบครัวละประมาณ 3,000 บาทต่อปี

4. ปัญหาประชาชนขาดการศึกษาและอัตราการศึกษาคือของนักเรียนอยู่ในระดับต่ำ ในปีการศึกษา 2528 นักเรียนชั้นประถมศึกษาปีที่ 6 เข้าเรียน

ก่อนชั้นมัธยมศึกษาปีที่ 1 ในอัตราร้อยละ 30.45 ซึ่งเป็นอัตราที่ลดลงทุกปี นอกจากนี้จากการสำรวจของจังหวัดพบว่ายังมีประชาชนที่ไม่รู้หนังสืออีกเป็นจำนวนมาก

5. ปัญหาการคมนาคมระหว่างหมู่บ้านตำบลไม่สะดวก ในปัจจุบันมีคนที่อยู่ในสภาพชำรุดทรุดโทรมจะต้องซ่อมแซมจำนวน 27 สายรวมเป็นระยะทาง 489 กิโลเมตร ซึ่งนับว่าเป็นจำนวนมาก นอกจากนี้ยังมีสะพานขนาดใหญ่ชำรุด 13 แห่งซึ่งกระจายอยู่ทุกอำเภอ

6. ปัญหาทรัพยากรธรรมชาติอยู่ในสภาพเสื่อมโทรม และขาดการอนุรักษ์ศิลปวัฒนธรรมและการพัฒนาจิตใจ ในขณะที่จังหวัดมหาสารคามเหลือพื้นที่ป่าเพียงเล็กน้อย มีวัดที่เสื่อมขาดการบูรณะซ่อมแซม วัดบางแห่งไม่เป็นที่เลื่อมใสศรัทธาของประชาชน ประชาชนไม่ใช้วัดเป็นแหล่งศูนย์กลางพัฒนาจิตใจและการอนุรักษ์ศิลปวัฒนธรรม

7. ปัญหาอัตราการเพิ่มของประชากรยังสูง โดยในปี พ.ศ. 2527 มีอัตราการเพิ่มของประชากรร้อยละ 1.2 ซึ่งเป้าหมายอัตราการเพิ่มของประชากรที่ควรเป็นเท่ากับร้อยละ 1

จากสภาพของปัญหาและสาเหตุของปัญหาการดำรงชีวิตของประชาชนในจังหวัดมหาสารคาม สถาบันอุดมศึกษาในจังหวัดมหาสารคามจึงควรกำหนดโครงการบริการชุมชนตามแนวทาง ดังต่อไปนี้

1. กานเศรษฐกิจและการอาชีพ ควรดำเนินการดังนี้

1. จัดให้มีการพัฒนาและปรับปรุงแหล่งน้ำเพื่อการเกษตรเพิ่มขึ้น เช่น สระน้ำ หนองน้ำ อ่างเก็บน้ำ เป็นต้น
2. ส่งเสริมความรู้แผนใหม่เกี่ยวกับการเกษตรแก่เกษตรกร
3. ส่งเสริมการเพาะปลูกในหน้าแล้ง รวมทั้งพืชหมุนเวียน
4. ส่งเสริมและสนับสนุนการเลี้ยงสัตว์
5. ให้ความรู้และดำเนินการป้องกันรักษาโรคสัตว์ของเกษตรกร
6. ส่งเสริมและสนับสนุนการทำประมงน้ำจืดในหมู่บ้าน
7. ส่งเสริมและสนับสนุนการปลูกไม้ผลไม้ยืนต้น

8. ส่งเสริมและสนับสนุนให้มีการปรับปรุงและบำรุงดินเพื่อการเกษตร
9. สนับสนุนให้ประชาชนมีที่ดินสำหรับประกอบอาชีพ
10. ส่งเสริมและสนับสนุนให้ประกอบอุตสาหกรรม ในครัวเรือน

และการฝึกอบรมวิชาชีพ

11. ส่งเสริมและสนับสนุนสินเชื่อทางการเกษตร เพื่อเพิ่มทุนแก่เกษตรกร

12. ส่งเสริมและสนับสนุนการรวมกลุ่มของเกษตรกรในรูปของสหกรณ์ เพื่อให้มีอำนาจต่อรองในการซื้อขายผลผลิตทางการเกษตรและระดมทุนของเกษตรกร

13. ฝึกอบรมกลุ่มเยาวชน กลุ่มสตรีหรือกลุ่มแม่บ้านให้มีความรู้ทางวิชาชีพนอกเหนือจากวิชาชีพที่เคยปฏิบัติมา

2. ค่านิยมและชีวิตครอบครัว ควรดำเนินการดังนี้

1. จัดให้มีภาชนะ เก็บกักน้ำฝนที่สะอาดเพื่อการบริโภคเพิ่มขึ้นให้เพียงพอกับความต้องการ

2. ส่งเสริมและสนับสนุนกิจการประปาหมู่บ้าน

3. ส่งเสริมและสนับสนุนการพัฒนาและปรับปรุงแหล่งน้ำธรรมชาติเพื่อการอุปโภคให้เพียงพอกับความต้องการของชุมชน

4. เข้าร่วมกิจกรรมการสาธารณสุขมูลฐาน การรักษาพยาบาลทางวิทยุ

5. ส่งเสริมและสนับสนุนให้ประชาชนมีและใช้ส้วมที่ถูกสุขลักษณะ

6. เข้าร่วมกิจกรรมบริการอนามัยแม่และเด็ก และการสร้างภูมิคุ้มกันโรค

7. เข้าร่วมกิจกรรมการควบคุม ป้องกันและรักษาโรคที่เกิดขึ้นเป็นประจำในจังหวัดมหาสารคาม เช่น โรคทางเดินหายใจ ทางเดินอาหาร เป็นต้น

8. เข้าร่วมกิจการการฝึกอบรมผู้ดูแลเด็กประจำศูนย์พัฒนาเด็กเล็กของหมู่บ้านและชุมชนต่าง ๆ

9. เข้าร่วมกิจกรรมปรับปรุงศูนย์โภชนาการ เด็กเล็กและ
การโภชนาการของหมู่บ้านและชุมชนต่าง ๆ
10. เข้าร่วมกิจกรรมการฝึกอบรมกลุ่มเยาวชน กลุ่มสตรีและ
กลุ่มแม่บ้านในด้านการสาธารณสุข โภชนาการ อนามัยและสิ่งแวดล้อม
11. ส่งเสริมและสนับสนุนการรวมกลุ่มเพื่อแก้ไขปัญหาด้านสุขภาพ
อนามัยของประชาชน เช่น สหกรณ์ยา เป็นต้น
12. ให้ความรู้และขยายบริการด้านการวางแผนครอบครัว เผยแพร่
และส่งเสริมการคุมกำเนิดทั้งแบบถาวรและแบบชั่วคราว

3. งานการศึกษา ควรดำเนินการดังนี้

1. เข้าร่วมกิจกรรมตามโครงการรณรงค์เพื่อขจัดความไม่รู้
หนังสือแห่งชาติ
2. ส่งเสริมและสนับสนุนให้มีที่อ่านหนังสือประจำหมู่บ้าน
3. ส่งเสริมและสนับสนุนการผลิตหนังสือและสื่ออื่น ๆ เพื่อให้
การศึกษาแก่ประชาชนในชนบทโดยให้มีเนื้อหาเกี่ยวกับการพัฒนาคุณภาพชีวิตที่ดีขึ้น
4. ช่วยจัดระบบห้องสมุดในโรงเรียนประถมศึกษาขนาดเล็กใน
หมู่บ้านต่าง ๆ รวมทั้งจัดหาหนังสือ วารสาร และเอกสารสิ่งพิมพ์ให้เพียงพอกับ
ความต้องการ
5. จัดโครงการแนะแนวและจัดพิมพ์เอกสารแนะแนวการศึกษา
ต่อและแนะแนวการประกอบอาชีพแก่นักเรียน นักศึกษา
6. จัดอบรม สัมมนา หรืออบรมเชิงปฏิบัติการเกี่ยวกับการผลิต
สื่อการสอน การพัฒนาการเรียนการสอนแก่ครู อาจารย์และบุคลากรที่เกี่ยวข้องกับ
การศึกษา
7. อบรมครูบรรณารักษ์ให้แก่โรงเรียนของชุมชน
8. เปิดโอกาสให้ประชาชนเข้าศึกษาหาความรู้จากห้องสมุดของ
สถาบัน รวมทั้งจัดห้องสมุดเคลื่อนที่บริการแก่ประชาชน

4. งานการเมืองการปกครองและกฎหมาย ควรดำเนินการดังนี้

1. เข้าร่วมกิจกรรมการฝึกอบรมเพื่อเสริมบทบาทผู้นำท้องถิ่น
 2. ส่งเสริมและสนับสนุนการจัดตั้งคณะบุคคล หรือองค์กรกลาง
 เพื่อพัฒนาชนบทในระดับท้องถิ่นและตำบล เช่นคณะกรรมการหมู่บ้าน สภาตำบล
 เป็นต้น

3. เข้าร่วมกิจกรรมการฝึกอบรมกลุ่มเยาวชน
 4. ส่งเสริมและสนับสนุนให้ประชาชนจัดตั้งกองทุนกลาง เพื่อพัฒนา
 ชุมชนและอื่น ๆ เช่น กองทุนพัฒนาหมู่บ้าน ร้านค้าแบบสหกรณ์ของหมู่บ้าน เป็นต้น
 5. เผยแพร่ความรู้เกี่ยวกับกฎหมายในชีวิตประจำวัน กฎหมายที่กิน
 กฎหมายเกี่ยวกับการเกษตร การทำนิติกรรมสัญญา การซื้อขาย การกู้เงิน เป็นต้น
 6. บริการให้คำปรึกษาแก่ประชาชนที่มีปัญหาค้านกฎหมาย
 7. เผยแพร่ความรู้ทางการเมือง
 8. เผยแพร่ความรู้เกี่ยวกับการปกครองตามระบอบประชาธิปไตย
 อันมีพระมหากษัตริย์เป็นประมุข

5. ก้านศิลปวัฒนธรรมและประเพณี ควรดำเนินการดังนี้

1. เผยแพร่ความรู้เกี่ยวกับศิลปวัฒนธรรมและประเพณีของท้องถิ่น
 เพื่อให้ประชาชนเห็นคุณค่า เกิดความรักความหวงแหนในศิลปกรรมต่าง ๆ ที่เป็น
 มรดกสืบต่อกันมาแต่อดีต

2. เผยแพร่ความรู้เกี่ยวกับการอนุรักษ์ การทะนุบำรุงรักษาศิลปวัตถุ
 โบราณสถาน ตลอดจนสิ่งก่อสร้างสาธารณะในจังหวัดมหาสารคาม

3. ส่งเสริมและสนับสนุนกิจกรรมก้านศิลปวัฒนธรรมและประเพณี
 ที่หน่วยงานในจังหวัดมหาสารคาม เป็นผู้ดำเนินงานทั้งในลักษณะกิจกรรมที่จัดต่อเนื่อง
 กัน และกิจกรรมที่จัดตามเทศกาลต่าง ๆ

4. ส่งเสริมและสนับสนุนให้มีการแสดงก้านศิลปวัฒนธรรมและ
 ประเพณีท้องถิ่นในสถานศึกษาทุกระดับในจังหวัดมหาสารคาม

5. เป็นผู้นำในการอนุรักษ์ศิลปวัฒนธรรม โบราณวัตถุ โบราณสถาน
 ของจังหวัดมหาสารคาม ด้วยการจัดตั้งศูนย์ศิลปวัฒนธรรมหรือพิพิธภัณฑ์ขึ้นในสถาบัน

อุดมศึกษา รวมทั้งการอนุรักษ์โบราณวัตถุ โบราณสถานในพื้นที่จังหวัดมหาสารคาม

6. ทำการวิจัยเกี่ยวกับศิลปวัฒนธรรมและประเพณีท้องถิ่น

6. บ้านศาสนา ควรดำเนินการดังต่อไปนี้

1. ร่วมกับคณะสงฆ์ในจังหวัดมหาสารคามเผยแพร่หลักคำสอนของพุทธศาสนาแก่ประชาชนในจังหวัดมหาสารคาม

2. ร่วมกับคณะสงฆ์ในจังหวัดมหาสารคามจัดอบรมพระสงฆ์ให้มีความรู้ความชำนาญในการเผยแพร่หลักคำสอนของพุทธศาสนา ให้พระสงฆ์มีความสามารถในการจัดทำและใช้สื่อการสอนประเภทต่าง ๆ และมีเทคนิควิธีสอนที่มีประสิทธิภาพในการเผยแพร่หลักคำสอนของพุทธศาสนา

3. ส่งเสริมและสนับสนุนกิจกรรมทางศาสนาที่ชุมชนจัดขึ้นเนื่องในวันสำคัญทางพุทธศาสนา

4. ทำการวิจัยเกี่ยวกับจริยธรรมและคุณธรรมของเด็กและเยาวชนในจังหวัดมหาสารคาม

5. ร่วมกับคณะสงฆ์ในจังหวัดมหาสารคามจัดโครงการอบรมจริยธรรมและคุณธรรมให้กับนักเรียน นักศึกษาในสถานศึกษาทุกระดับ และเด็กและเยาวชนที่ไม่ได้ศึกษาอยู่ในสถานศึกษา

การบริการชุมชนของสถาบันอุดมศึกษาในจังหวัดมหาสารคามในเนื้อหาทั้ง 6 ด้านคือ ด้านเศรษฐกิจและการอาชีพ ด้านอนามัยและชีวิตครอบครัว ด้านการศึกษา ด้านการเมือง การปกครองและกฎหมาย ด้านศิลปวัฒนธรรมและประเพณี และด้านศาสนาจะมีลักษณะการบริการชุมชนโดยสรุป 2 ลักษณะคือการเผยแพร่ความรู้แก่ประชาชน และการออกปฏิบัติงานร่วมกับชุมชน

การเผยแพร่ความรู้แก่ประชาชน สถาบันอุดมศึกษาสามารถดำเนินการได้ในลักษณะต่อไปนี้คือ

1. การสอนโดยใช้หลักสูตรที่แตกต่างไปจากหลักสูตรปกติของสถาบัน
2. การฝึกอบรมวิชาชีพเฉพาะอย่าง
3. การอภิปรายและสัมมนาทางวิชาการในประเด็นปัญหาที่เกี่ยวข้อง

กับชุมชนหรือปัญหาที่ได้รับความสนใจจากประชาชนทั่วไปซึ่งจะนำไปสู่การแก้ไขของชุมชน

4. การปรากฏ โดยผู้ทรงคุณวุฒิจากสถาบันอุดมศึกษาในจังหวัดมหาสารคามหรือจากแหล่งวิชาการอื่น ๆ เช่นจากมหาวิทยาลัยหรือหน่วยงานในกรุงเทพมหานคร

5. การเผยแพร่โดยเอกสารสิ่งพิมพ์ เช่นการจัดพิมพ์เอกสารแนะนำการประกอบอาชีพ การแก้ไขปัญหาค้นต่าง ๆ เอกสารแนะนำการป้องกันดูแลรักษาสุขภาพอนามัยของประชาชน รวมทั้งการเขียนบทความในหนังสือพิมพ์ท้องถิ่น และหนังสือพิมพ์รายวันที่เข้าถึงประชาชนในชนบท

6. การจึกรายการเผยแพร่ความรู้ทางสถานีวิทยุ และสถานีโทรทัศน์ประจำท้องถิ่นซึ่งในปัจจุบันจังหวัดมหาสารคามมีสถานีวิทยุประจำจังหวัด 2 สถานี และมีสถานีโทรทัศน์สำหรับภาคตะวันออกเฉียงเหนือ 1 สถานี

7. การจึกนิทรรศการเคลื่อนที่ออกเผยแพร่ความรู้แก่ประชาชนในชนบท

8. การจึกห้องสมุดเคลื่อนที่ออกบริการประชาชนและนักเรียนนักศึกษาในชนบท

9. การผลิตสื่อและหนังสือเพื่อพัฒนาคุณภาพชีวิตและส่งเสริมการอ่านหนังสือของประชาชน

10. การเปิดโอกาสให้ประชาชนเข้าศึกษาหาความรู้จากห้องสมุดของสถาบัน

11. อาจารย์ของสถาบันอุดมศึกษาในจังหวัดมหาสารคามจัดทำโครงการวิจัยในเรื่องที่เกี่ยวกับการดำเนินชีวิตของประชาชน และนำผลการวิจัยนั้นออกเผยแพร่แก่ประชาชนและหน่วยงานที่เกี่ยวข้อง เพื่อนำผลการวิจัยนั้นไปใช้ให้เป็นประโยชน์อย่างแท้จริง

การเผยแพร่ความรู้แก่ประชาชนตามวิธีการดังกล่าวข้างต้น สถาบันอุดมศึกษาจะต้องดำเนินการโดยหลักการดังต่อไปนี้

1. เนื้อหาที่นำไปเผยแพร่แก่ประชาชนจะต้องเป็นเนื้อหาวิชาที่มุ่งแก้ไข

ปัญหาในการดำรงชีวิตของประชาชน หรือพัฒนาคุณภาพชีวิตของประชาชนให้ดีขึ้น ทั้งนี้ เนื้อหาจึงต้องสามารถนำไปใช้ได้จริงในชีวิตประจำวันของประชาชนในชนบท

2. การเผยแพร่ความรู้ด้วยวิธีการต่าง ๆ สถาบันอุดมศึกษาจะต้องจัดบริการให้ถึงที่อยู่ของประชาชน และเลือกวัน เวลา ที่ประชาชนมีความสะดวกในการรับข่าวสารความรู้จากโครงการเผยแพร่ความรู้ของสถาบันอุดมศึกษา

3. การเผยแพร่ความรู้ทางสถาบันอุดมศึกษาจะต้อง เป็นบริการที่ให้เปล่า หรือเกือบจะให้เปล่าแก่ประชาชน ค่าใช้จ่ายตามโครงการเผยแพร่ความรู้แก่ประชาชน สถาบันอุดมศึกษาควรจัดสรรงบประมาณของสถาบันสนับสนุน และในกรณีงบประมาณของสถาบันไม่เพียงพอควรขอความร่วมมือจากหน่วยงานของรัฐหรือภาคเอกชนที่เห็นประโยชน์ในการเผยแพร่ความรู้แก่ประชาชน

4. ในการจัดโครงการเผยแพร่ความรู้แก่ประชาชนแต่ละโครงการ ควรจะกำหนดวัตถุประสงค์และประชาชนกลุ่ม เป้าหมายในการจัดโครงการให้ชัดเจน และจะต้องมีวิธีการติดตามผลและประเมินผลอย่างต่อเนื่อง ทั้งนี้เพื่อปรับปรุงโครงการให้มีประสิทธิภาพและตรงกับความต้องการของประชาชนอย่างแท้จริง

5. สถาบันอุดมศึกษาที่จะจัดโครงการเผยแพร่ความรู้แก่ประชาชนควรประสานงานกับหน่วยงานทางการศึกษาอื่น ๆ ในจังหวัดมหาสารคาม เช่น ศูนย์การศึกษาออกโรงเรียนจังหวัด สำนักงานประถมศึกษาจังหวัด รวมทั้งหน่วยงานที่ทำหน้าที่เกี่ยวกับการพัฒนาชนบทในจังหวัดมหาสารคาม เพื่อหลีกเลี่ยงความซ้ำซ้อนในการดำเนินงาน

การออกปฏิบัติงานร่วมกับชุมชน หมายถึงการที่อาจารย์และนิสิตนักศึกษาของสถาบันอุดมศึกษานำความรู้ไปแก้ไขปัญหาของชุมชนโดยการออกปฏิบัติงานร่วมกับชุมชนโดยตรง เป็นการให้บริการถึงที่อยู่ของประชาชนและมีผลต่อการพัฒนาคุณภาพชีวิตของประชาชน เช่นการจัดหน่วยบริการรักษาพยาบาลเคลื่อนที่ หน่วยวางแผนครอบครัวและคุมกำเนิดเคลื่อนที่ การป้องกันและรักษาโรคสัตว์และโรคพืชของเกษตรกร การสาธิตหรือทดลองที่เกี่ยวกับการประกอบอาชีพของประชาชน การร่วมสร้างสาธารณวัตถุของชุมชน เช่นที่อ่านหนังสือประจำหมู่บ้าน ฝ่ายหรือท่านบ ก็นำน้ำเพื่อ

การเกษตร การชุกเจาะน้ำมาคาลเพื่อการอุปโภคบริโภค เป็นต้น

โครงการบริการชุมชนในลักษณะของการปฏิบัติงานร่วมกับชุมชนควรดำเนินไปโดยให้ประชาชนมีส่วนร่วมในการดำเนินการตามโครงการโดย

1. ปรีกษาหารือกับประชาชนถึงสภาพปัญหาและความต้องการของชุมชน โดยให้มีการวิเคราะห์ปัญหาของชุมชนอย่างมีขั้นตอน
2. อธิบายให้ประชาชนเข้าใจถึงทางเลือกต่าง ๆ ที่มีอยู่สำหรับการแก้ไขปัญหายุบายใ้ความช่วยเหลือด้านเทคนิคและวิชาการจากสถาบันอุดมศึกษาและหน่วยงานอื่น ๆ สร้างความสำนึกในบทบาทและหน้าที่ของประชาชนในการพัฒนาชุมชน
3. พิจารณาขอบเขตและความเป็นไปได้ของโครงการบริการชุมชน รวมทั้งการสมทบค่านแรงงานและทุนทรัพย์จากประชาชน (วารินทร์ วงศ์หาญเขาว์ และประโยชน์ เจริญสุข 2529 : 71)

นอกจากการมีส่วนร่วมของประชาชนในโครงการบริการชุมชนของสถาบันอุดมศึกษาแล้วสถาบันอุดมศึกษาที่จัดโครงการบริการชุมชนจะต้องประสานงานกับส่วนราชการต่าง ๆ ในจังหวัดมหาสารคามที่เกี่ยวข้องกับการพัฒนาชนบท ซึ่งในปัจจุบันรัฐบาลได้กำหนดให้มีกระทรวงหลักในการพัฒนาชนบทคือ กระทรวงมหาดไทย กระทรวงเกษตรและสหกรณ์ กระทรวงสาธารณสุข กระทรวงศึกษาธิการ และกระทรวงอุตสาหกรรม

กระทรวงหลักในการพัฒนาชนบทเหล่านี้มีส่วนราชการส่วนภูมิภาคในจังหวัดมหาสารคามหลายหน่วยงานคือ

กระทรวงมหาดไทย ประกอบด้วย จังหวัดมหาสารคาม ที่ทำการอำเภอ ทั้ง 10 แห่ง สภาตำบล ประชาสงเคราะห์จังหวัด พัฒนาจังหวัด สำนักงานเร่งรัดพัฒนาชนบทจังหวัด องค์การบริหารส่วนจังหวัด

กระทรวงเกษตรและสหกรณ์ ประกอบด้วย สำนักงานเกษตรจังหวัด

สำนักงานป่าไม้จังหวัด สำนักงานปลัดจังหวัด สำนักงานประมงจังหวัด สถานีทดลอง
พืชไร่มหาสารคาม สถานีบำรุงพันธุ์สัตว์มหาสารคาม สถานีพัฒนาที่ดินจังหวัดมหาสารคาม

กระทรวงสาธารณสุข ประกอบด้วย สำนักงานสาธารณสุขจังหวัด โรงพยาบาล
ประจำจังหวัดและโรงพยาบาลชุมชนประจำอำเภอ สำนักงานบริการทางวิชาการประจำ
จังหวัด

กระทรวงศึกษาธิการ ประกอบด้วย ศูนย์การศึกษานอกโรงเรียนจังหวัด
สำนักงานประถมศึกษาจังหวัด สำนักงานศึกษาธิการจังหวัด

กระทรวงอุตสาหกรรม ประกอบด้วยสำนักงานอุตสาหกรรมจังหวัด

การประสานงานกับ 5 กระทรวงหลักในการพัฒนาชนบทของจังหวัดมหาสารคาม
จะมีประโยชน์ต่อการจัดบริการชุมชนของสถาบันอุดมศึกษาในจังหวัดมหาสารคาม คือ

1. เป็นการระดมทรัพยากรร่วมกันในจังหวัดมหาสารคาม ซึ่งจะทำให้
โครงการบริการชุมชนของสถาบันอุดมศึกษาเป็นไปอย่างมีประสิทธิภาพ
2. ช่วยลดปัญหาความซ้ำซ้อนในการดำเนินงานให้บริการหรือพัฒนาประชาชน
3. ทำให้สถาบันอุดมศึกษาได้ทราบถึงความต้องการและปัญหาต่าง ๆ ของ
ประชาชน
4. ทำให้สถาบันอุดมศึกษาได้ทราบถึงภาพรวมของการพัฒนาชนบทในจังหวัด
มหาสารคาม ซึ่งสามารถใช้เป็นแนวทางในการกำหนดโครงการบริการชุมชนได้

การจัดหน่วยงานเพื่อบริการชุมชน

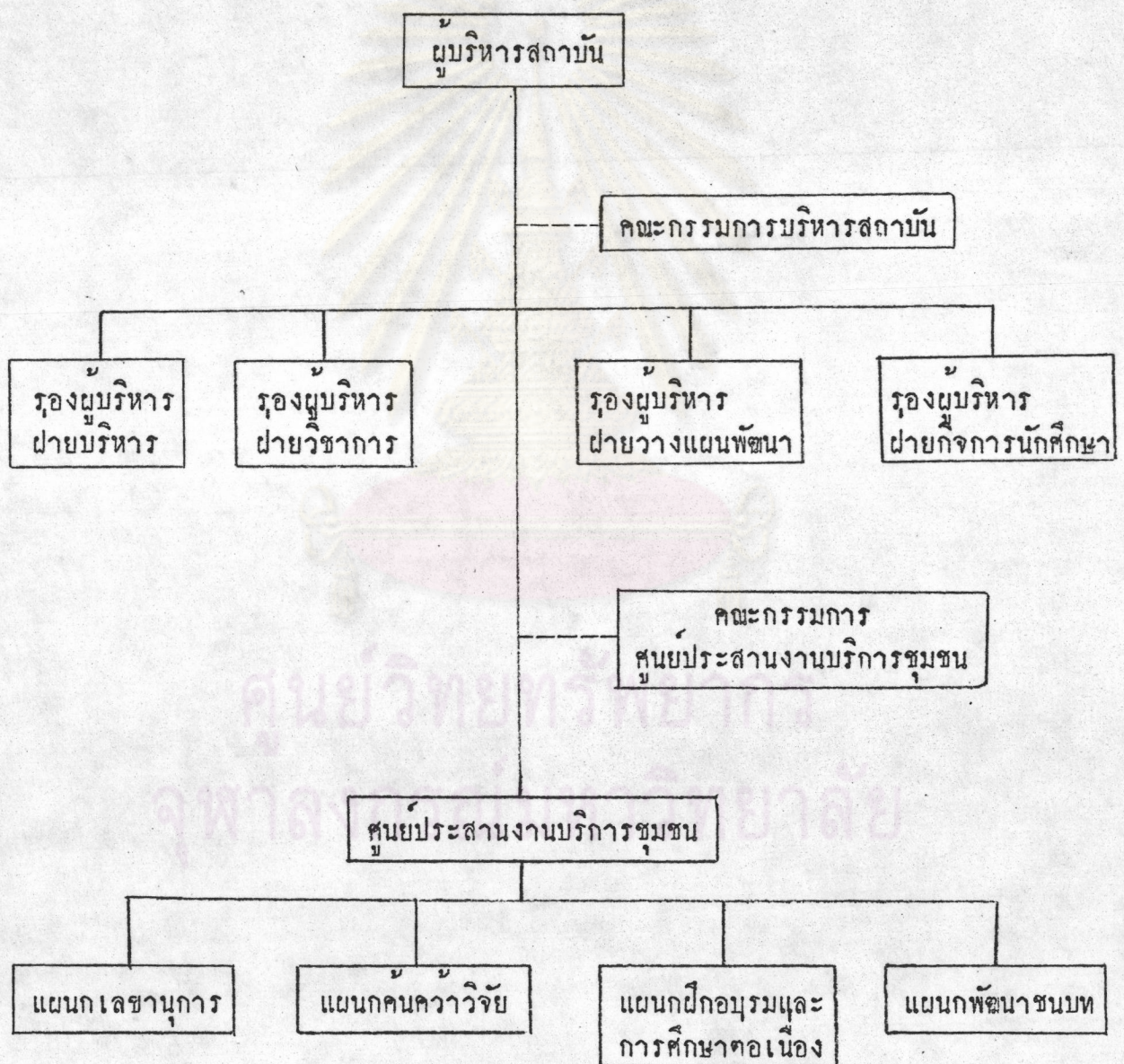
เพื่อให้การบริการชุมชนของสถาบันอุดมศึกษาเป็นไปอย่างมีประสิทธิภาพ
สถาบันอุดมศึกษาแต่ละแห่งในจังหวัดมหาสารคามจึงควรที่จะจัดตั้งหน่วยงานกลางเพื่อ
ประสานงานการบริการชุมชน

หน่วยงานกลางเพื่อการบริการชุมชนของสถาบันอุดมศึกษาในจังหวัดมหาสารคาม
จะมีโครงสร้าง หน้าที่ และวิธีการดำเนินงานดังต่อไปนี้

โครงสร้างหน่วยงานกลางเพื่อบริการชุมชน

หน่วยงานกลางเพื่อบริการชุมชนของสถาบันอุดมศึกษาในจังหวัดมหาสารคาม
จะมีโครงสร้างหน่วยงาน ดังแผนภูมิที่ 1

แผนภูมิที่ 1 โครงสร้างหน่วยงานกลางเพื่อบริการชุมชน



จากแผนภูมิที่ 1 หน่วยงานกลางเพื่อบริการชุมชนมีชื่อว่า "ศูนย์ประสานงานบริการชุมชน" มีคณะกรรมการศูนย์ประสานงานบริการชุมชนเป็นผู้รับผิดชอบดำเนินงาน คณะกรรมการศูนย์ประสานงานบริการชุมชน ประกอบด้วยบุคคลดังต่อไปนี้

หัวหน้าสถาบันการศึกษา	เป็นที่ปรึกษา
รองหัวหน้าสถาบันการศึกษาฝ่ายวิชาการ	เป็นประธานคณะกรรมการ
คณบดีหรือผู้บริหารในตำแหน่งเทียบเท่าคณบดี	เป็นกรรมการ
หัวหน้าภาควิชาหรือหัวหน้าสาขาวิชา	เป็นกรรมการ
หัวหน้าแผนกเลขานุการ	เป็นกรรมการและเลขานุการ

คณะกรรมการศูนย์ประสานงานบริการชุมชน ของสถาบันอุดมศึกษามีอำนาจหน้าที่ดังต่อไปนี้

1. กำหนดนโยบายการบริการชุมชนของสถาบัน
2. พิจารณาแผนและโครงการบริการชุมชนเพื่อนำเสนอต่อคณะกรรมการบริหารสถาบัน
3. พิจารณางบประมาณตามโครงการบริการชุมชนเพื่อนำเสนอต่อคณะกรรมการบริหารสถาบัน
4. ประสานงานกับหน่วยงานภายในและภายนอกสถาบัน เพื่อสนับสนุนและดำเนินงานโครงการบริการชุมชน
5. ติดตามและประเมินผลโครงการบริการชุมชน
6. พิจารณาแก้ไขปัญหาในการดำเนินการบริการชุมชน

ลักษณะการดำเนินงานของศูนย์ประสานงานบริการชุมชนของสถาบันอุดมศึกษาในจังหวัดมหาสารคามจะเป็นการประสานงานมากกว่าที่จะเป็นผู้ปฏิบัติการเอง ส่วนการปฏิบัติการ ในการบริการชุมชนจะมีอาจารย์ประจำภาควิชาหรือสาขาวิชาเป็นผู้ดำเนินงาน ซึ่งจะทำให้สถาบันประหยัดอัตราบุคลากรได้ เนื่องจากแต่ละภาควิชาหรือสาขาวิชามีอาจารย์ประจำซึ่งทำหน้าที่หลักคือการสอน การวิจัย การบริการชุมชนและการทะนุบำรุงศิลปวัฒนธรรม เป็นภารกิจหลักอยู่แล้ว

ศูนย์ประสานงานบริการชุมชนแบ่งออกเป็น 4 แผนกคือ แผนกเลขานุการ แผนกวิจัย แผนกฝึกอบรมและการศึกษาต่อเนื่อง และแผนกพัฒนาชนบท แต่ละแผนก มีหน้าที่ดังต่อไปนี้

1. แผนกเลขานุการ มีหน้าที่ดังต่อไปนี้

- 1.1 รับผิดชอบงานธุรการของศูนย์ประสานงานบริการชุมชน เช่นงานสารบรรณ งานการเงินและงบประมาณ งานพัสดุ และอื่น ๆ
- 1.2 รับผิดชอบประสานงานกับหน่วยงานภายในและภายนอกสถาบันการศึกษาเพื่อให้โครงการชุมชนดำเนินไปด้วยความเรียบร้อยและมีประสิทธิภาพ
- 1.3 รับผิดชอบการประชาสัมพันธ์กิจกรรมของศูนย์ประสานงานบริการชุมชนทั้งภายในและภายนอกสถาบัน
- 1.4 จัดทำแผนและนโยบายการบริการชุมชนของสถาบันโดยร่วมกับหน่วยงานภายในและภายนอกสถาบัน
- 1.5 จัดเก็บรวบรวมสถิติและข้อมูลเกี่ยวกับการบริการชุมชนของสถาบัน

2. แผนกวิจัย มีหน้าที่ดังต่อไปนี้

- 2.1 ทิศทางและประเมินผลการดำเนินงานของโครงการบริการชุมชน
- 2.2 ศึกษาวิจัยปัญหาและความต้องการของประชาชน
- 2.3 ประสานงานกับหน่วยงานวิจัยทั้งภายในและภายนอกสถาบันเพื่อกำหนดแนวทางการบริการชุมชน
- 2.4 ประสานงานกับหน่วยงานวิจัยทั้งภายในและภายนอกสถาบันเพื่อจัดบริการชุมชนด้วยการวิจัยเพื่อการพัฒนา

3. แผนกฝึกอบรมและการศึกษาต่อเนื่อง มีหน้าที่ดังต่อไปนี้

- 3.1 จัดทำโครงการฝึกอบรมและการจัดการศึกษาต่อเนื่องของสถาบัน
- 3.2 ประสานงานการฝึกอบรมและการจัดการศึกษาต่อเนื่องของสถาบัน
- 3.3 เป็นที่ปรึกษาแก่หน่วยงานภายนอกสถาบันที่ทำหน้าที่จัดฝึกอบรมและหน่วยงานที่เกี่ยวข้องกับการศึกษานอกระบบโรงเรียน

4. แผนกพัฒนาชนบท มีหน้าที่ดังต่อไปนี้

4.1 ประสานงานกับส่วนราชการในจังหวัดมหาสารคามที่มีหน้าที่เกี่ยวกับการพัฒนาชนบท เพื่อจัดทำโครงการบริการชุมชนที่มีวัตถุประสงค์ในการพัฒนาชนบทของสถาบัน

4.2 ส่งเสริมและสนับสนุนการพัฒนาชนบทของจังหวัดมหาสารคาม ด้วยการรับโครงการพัฒนาชนบทของจังหวัดบางส่วนมาดำเนินการ เช่นการฝึกอบรม การวิจัย การออกปฏิบัติการในชุมชน เป็นต้น

การจัดตั้งหน่วยงานกลาง เพื่อการบริการชุมชนของสถาบันอุดมศึกษาในลักษณะของศูนย์ประสานงานบริการชุมชน จะอำนวยความสะดวกในการบริหารงานบริการชุมชนของสถาบันอุดมศึกษาหลายประการ คือ

1. ลดความซ้ำซ้อนในการดำเนินงานบริการชุมชนภายในสถาบัน
2. ป้องกันความขัดแย้งที่เกิดจากการแบ่งงานหรืองบประมาณตามโครงการบริการชุมชนระหว่างหน่วยงานภายในสถาบัน
3. สดวกในการติดต่อประสานงานกับหน่วยงานภายนอกสถาบัน
4. สถาบันสามารถกำหนดนโยบาย วัตถุประสงค์และเป้าหมายในการจัดบริการชุมชนให้เป็นอันหนึ่งอันเดียวกันทั้งสถาบัน

ข้อเสนอแนะสำหรับการวิจัย

ผู้วิจัยเสนอแนะสำหรับการวิจัยครั้งต่อไป ดังต่อไปนี้

1. ควรมีการวิจัยถึงความพร้อมในการให้บริการชุมชนของสถาบันอุดมศึกษาในจังหวัดมหาสารคามเป็นรายสถาบันและโดยภาพรวม ทั้งนี้เพราะสถาบันอุดมศึกษาในจังหวัดมหาสารคามมีความแตกต่างกันในเรื่องของขนาด สังกัด และสาขาวิชาที่เปิดสอนซึ่งจะทำให้ความพร้อมในการบริการชุมชนของสถาบันแตกต่างกันออกไป
2. ควรมีการวิจัยถึงปัญหาและสาเหตุของปัญหาในการดำรงชีวิตของประชาชนในจังหวัดมหาสารคาม โดยเฉพาะในทุกบ้าน เพื่อระดมทรัพยากรทั้งหน่วยงานอื่นในจังหวัดและสถาบันอุดมศึกษาในการพัฒนาชนบท

3. ควรมีการวิจัยถึงบทบาทการบริการชุมชนของสถาบันอุดมศึกษาใน ส่วนภูมิภาคอื่น ๆ ของประเทศรวมทั้งความต้องการบริการชุมชนจากสถาบันอุดมศึกษาของ ประชาชนในภูมิภาคนั้น ๆ เพื่อสถาบันอุดมศึกษาแต่ละภูมิภาคจะได้จัดบริการชุมชนให้ตรงกับ ปัญหาและความต้องการของประชาชนอย่างแท้จริง



ศูนย์วิจัยทรัพยากร
จุฬาลงกรณ์มหาวิทยาลัย