

บทที่ 4

ท่าร่าและท่าประกอบในการแสดงของพรานโนรา

ท่าร่า หมายถึง ลักษณะท่าทางที่ผู้แสดงปฏิบัติเพื่อให้ผู้ชมได้เห็นในรูปแบบต่าง ๆ เป็นการสื่อความหมายแทนคำพูด ซึ่งเรียกว่าท่าสัญลักษณ์ หรือภาษานาฏศิลป์เรียกว่า "ภาษาท่า" ตัวพรานโนรา ก็เช่นเดียวกับตัวละครอื่น ๆ ที่จะต้องใช้การสื่อสารแบบนี้ เพื่อให้ผู้ชมเข้าใจ และการใช้ภาษาท่าของตัวพรานนั้นมีแบบอย่างที่เป็นเอกลักษณ์เฉพาะตัวสูงมาก เพราะมีหน้าที่รับผิดชอบในการแสดงแต่ละครั้งมากมาย แต่มีความเข้าใจกันว่าตัวพรานนั้นไม่มีท่าร่าที่เป็นมาตรฐาน ครั้นเมื่อผู้วิจัยได้ลงไปศึกษาในพื้นที่ทำให้ทราบและพบเห็นลักษณะสำคัญของท่าร่าโนรา ดังต่อไปนี้

ท่าร่าของพราน

"ท่าร่า" เป็นสัญลักษณ์ในการสื่อความหมายให้ผู้ชมเข้าใจในลักษณะของการร้ายรำ และท่าประกอบการแสดง พรานเป็นตัวตลกของโนราตามที่ได้กล่าวไปแล้วในข้างต้น เพราะฉะนั้นท่าร่าของตัวแสดงที่เป็นพรานจึงเป็นท่าร่าที่ดูแล้วตลก แต่ก็แสดงออกถึงความตลกขบขัน กระฉับกระเฉง จะเคลื่อนไหวมือและเท้าพร้อม ๆ กับเสียงดนตรีประเภทเครื่องตี ท่าร่าของพรานไม่มีท่าที่แน่นอนตายตัว ขึ้นอยู่กับความสามารถของแต่ละคนแต่จะต้องมีพื้นฐานของท่าร่า ดังนี้¹

- ย่อตัวร่า หลังแอ่น ยืนช่วงอกไปข้างหน้ามาก ๆ
- นิ้วมือร่าจะใช้ข้างละ 2 นิ้ว หรือนิ้วเดียว นิ้วอื่น ๆ กำไว้หมด
- การเดินถ้าเดินอย่างรีบร้อนต้องเดินไปข้างหน้า 2 ก้าว และถอยหลัง 1 ก้าว

¹จิตรี ฉิมพงษ์. "บทร้องและท่าร่า," ใน ผู้เฒ่า(ที่ระลึกงานเชิดชูเกียรติศิลปินพื้นบ้านภาคใต้: ชุนอุปถัมภ์นรากร (กรุงเทพมหานคร : กรุงเทพมหานครการพิมพ์, 2523), หน้า 156.

นอกจากนี้ท่ารำของพรานยังมีท่าที่แปลก ๆ ออกไปอีกกล่าวคือ ทำให้ห้องป้อง ผิดปกติ อาจะบ่งออกไปทางซ้ายบ้าง ทางขวาบ้าง หรือเคลื่อนไหวเป็นคลื่นบ้างซึ่งท่ารำของพรานในแต่ละคนนั้นย่อมจะแตกต่างกันออกไป ขึ้นอยู่กับความสามารถและความถนัดของผู้แสดงนั่นเอง

เป็นที่ทราบแล้วว่า ตัวพรานนั้นมีบทบาทและหน้าที่พร้อมเทคนิควิธีในการนำเสนอวิธีการแสดงอย่างยอดเยี่ยม ดังนั้นกระบวนการรำหรือวิธีการแสดงต่าง ๆ ย่อมมีทุกโอกาสคู่กับการแสดงโนราตลอด ทั้งที่แสดงเพื่อความบันเทิง และแสดงเพื่อประกอบพิธีกรรม ด้วยเหตุดังกล่าวสามารถแบ่ง วิธีนำเสนอการประกอบการแสดงของพรานเป็น 2 โอกาส คือ แสดงเพื่อประกอบพิธีกรรม และแสดงเพื่อความบันเทิงทั่วไป การแสดงเพื่อประกอบพิธีกรรม ได้แก่ การรำคล้องหงส์ และการรำแทงเข้ ส่วนการแสดงเพื่อความบันเทิง ได้แก่ การแสดงในงานทั่ว ๆ ทั่วที่มีการแสดงโนรา ลักษณะและวิธีการนำเสนอรูปแบบการรำรำของตัวพรานทั้ง 2 โอกาส จะได้กล่าวในรายละเอียด ดังนี้

การรำคล้องหงส์²

การรำคล้องหงส์เป็นพิธีกรรมอย่างหนึ่งในการเข้าพิธีโนราโรงครู ซึ่งเป็นพิธีกรรมการรำโนราเพื่อแก้บน (แก้เหฺมฺรย) การรำโรงครูจะต้องมีการรำคล้องหงส์ ถ้าไม่คล้องหงส์จะไม่ขาดเหฺมฺรย การรำคล้องหงส์ใช้ผู้แสดงหลายคน คนรำกี่คนที่มีอยู่จะออกมาทั้งหมดพราน จะเป็นผู้คล้องหงส์ พวกหงส์มีโนราใหญ่เป็นหัวหน้าว่าเพลงไปด้วยรำไปด้วย รำตามกันไปเรื่อย ๆ การว่าเพลงก็ว่าตาม หรือว่าถัด ๆ กันไปคนละวรรคจนครบทุกคนที่ต้องเข้าร่วมพิธีรำคล้องหงส์

อธิบายท่ารำ

ตัวพรานจะถือเชือกไว้ในมือ จด ๆ จ้อง ๆ คอยดูตัวโนราทั้งหมด เมื่อสบโอกาสนี้ก็นำปลายเชือกไปสอดที่เอวของผู้รำ (โนราใหญ่จะเริ่มเป็นคนแรก) เมื่อเชือกติดที่สะเอว

²ภิญโญ จิตต์ธรรม, โนรา (สงขลา : วิทยาลัยครูสงขลา, 2529), หน้า

ของโนราแล้วก็จะเริ่มหมุนรอบตัวเอง (หมุนตามเข็มนาฬิกา) ตัวพรานก็จะคอยจับปลายเชือก
เพื่อมัดโนรา เมื่อจวนสุดปลายเชือกโนราก็จะหมุนตัวกลับ (หมุนทวนเข็มนาฬิกา) เพื่อคลาย
เกลียวเชือก ตัวพรานก็จะช่วยคลายเชือกออกจากโนราจนหมด จากนั้นตัวอื่น ๆ ก็จะมีปฏิบัติ
เช่นเดียวกันนั้นจนครบทุกคน



จุฬาลงกรณ์มหาวิทยาลัย

ภาพแสดงการรำคล้องหงส์^๖

^๖ ธรรมนิตย์ นิคมรัตน์, เสียง กุลไชยศรี, แสดงแบบ.

การรำทรงเข้⁴

สาเหตุที่มีการรำทรงเข้และได้รำต่อ ๆ มาในพิธีกรรมการรำโนราโรงครู เพราะตามเรื่องในประวัติโนราว่า เมื่อพวกอำมาตย์ของพระยาสาयพ้าพาดได้ไปพาด้วนางนวลทองสำลีมาแล้ว เมื่อมาถึงปากน้ำจะเข้าเมืองมีจระเข้นอนขวางปากน้ำอยู่ เรือเข้าไปไม่ได้จึงได้มีการทรงเข้เสียก่อนเรือจึงจะเข้าไปได้ (แต่ตามที่เข้าใจของบุคคลทั่วไปการรำทรงเข้จะอยู่ในการแสดงเรื่องไกรทอง) การรำทรงเข้เป็นการเล่นเพื่อแก้บนในพิธีกรรมโนราโรงครู การเล่นจะสมมติให้ พราน เป็นจระเข้ (แต่ถ้าต้องการทำรูปจระเข้จริงก็จะทำด้วยหยวกกล้วย มีการทำอย่างประณีตบรรจงโดยแกะเป็นลวดลายกระหนกสวยงามน่าดู คนทรงหยวกกล้วยให้สวยงามจะต้องเป็นคนที่ฝีมือดีเป็นพิเศษปัจจุบันหาได้ยากมากและกำลังจะหมดไป) การทรงเข้โนราใหญ่จะเป็นผู้ทรง

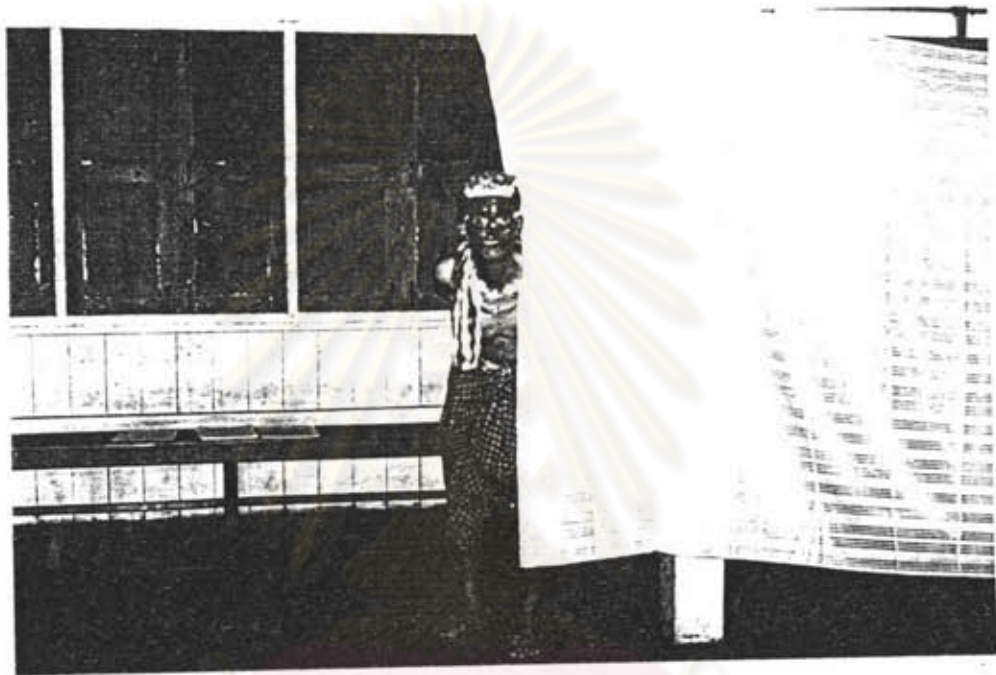
นอกจากนี้วิธีการรำรำของตัวพรานที่ใช้แสดงเพื่อประกอบพิธีกรรมแล้วยังมีท่ารำรำที่ใช้แสดงเพื่อความบันเทิงโดยทั่วไป ท่ารำของตัวพรานที่ใช้แสดงเพื่อความบันเทิงมีท่าเฉพาะตัว ซึ่งจะแตกต่างกับท่ารำของตัวโนรายืนเครื่อง แบ่งได้ 2 ประเภท ตามลักษณะการนำไปใช้ประกอบการแสดง คือ ท่าเฉพาะ และท่าประกอบการแสดง ดังจะได้กล่าวในรายละเอียด ดังต่อไปนี้

1. ท่าเฉพาะ

ท่าเฉพาะ หมายถึง ท่ารำที่ใช้รำและรู้จักกันในกลุ่มของตัวพราน หรือสื่อความหมายเป็นที่เข้าใจกันเฉพาะตัวพรานโนราเท่านั้น เช่น โผล่ ท่องโรง ย้ายพราน นาด 2 มือ ไหว้พราน ถวายบังคม รำซัดมวง และขึ้นวีศี ดังจะได้อธิบายในรายละเอียด ดังนี้ (ดังจะได้แสดงเป็นภาพประกอบในหน้าต่อไป)

⁴ภิญโญ จิตต์ธรรม, โนรา (สงขลา : วิทยาลัยครูสงขลา, 2529), หน้า

1.1 โผล่ หรือ ล่อ คือ การแสดงสัดส่วนของร่างกาย ส่วนใดส่วนหนึ่ง ออกมาให้ผู้ชมเห็น เป็นการเปิดตัวครั้งแรกของตัวพราณก่อนที่จะก้าวออกมาผ่านสู่หน้าเวที



ภาพแสดงการโผล่

ลักษณะการโผล่ของตัวพราณ

ส่วนของมือ มือทั้ง 2 จับชายผ้าม่าน แล้วจึงไขว้หลัง

ส่วนของลำตัว ใช้ตั้งแต่หน้าอกถึงศีรษะยื่นออกมานอกผ้าม่าน

ส่วนของใบหน้า เปิดปลายคาง แล้วเหลียวหน้ามองทางซ้าย และขวา

วัตถุประสงค์ของการโผล่ เพื่อเร้าใจคนดู หรือเพื่อหาข้อบกพร่องของเวที

⁵สมหมาย หอยสังข์, แสดงแบบ, 10 มกราคม 2538.

1.2 ท่องโรง คือ พฤติกรรมการเดินอีกลักษณะหนึ่งของตัวพราวน โดยเดินตามจังหวะเพลง



ภาพแสดงการท่องโรง⁶

ลักษณะการท่องโรง

ส่วนของมือ มือทั้ง 2 ไขว้หลัง (ซ้ายจับขวา หรือขวาจับซ้ายก็ได้ไม่กำหนดแน่นอน)

ส่วนของลำตัว ก้มตัวตั้งแต่สะเอวถึงศรีษะลงประมาณ 45 องศา

ส่วนของใบหน้า เปิดปลายคาง มองทางซ้ายและขวา โดยถือหลักว่าจะต้อง

ก้าวเท้า และการหันหน้าจะต้องไปในทิศทางเดียวกัน

ส่วนของขา จะเริ่มก้าวเท้าไหนก่อนก็ได้

ลักษณะการเคลื่อนที่ เดินวนหน้าเวที 1 รอบ โดยเดินทวนเข็มนาฬิกา

วัตถุประสงค์ของท่าท่องโรง เพื่อเก็บรายละเอียดของหน้าเวที เพื่อเตรียม

ความพร้อมให้ตนเอง และเพื่อลดอาการประหม่าในการแสดง

⁶สมหมาย หอยสังข์. แสดงแบบ, 10 มกราคม 2538.

1.3 ย้ายพราน คือ การโยกย้ายลำตัวตั้งแต่สะเอวถึงศีรษะจากทางขวาไปซ้าย หรือจากซ้ายมาขวาก็ได้



ภาพแสดงการย้ายพราน⁷

ลักษณะการย้ายพราน

ส่วนของมือ มือทั้ง 2 ไขว้หลัง (มือซ้ายจับมือขวา หรือมือขวาจับมือซ้ายก็ได้)

ส่วนของลำตัว จะใช้ตั้งแต่สะเอวถึงศีรษะ

ส่วนของใบหน้า จะต้องเชิดหน้าไว้เสมอ และต้องเอียงให้สัมพันธ์กับการโยก

ลำตัวคือ ถ้าย้ายลำตัวไปทางขวาจะต้องหันหน้าไปทางซ้าย และถ้าย้ายลำตัวไปทางซ้าย
ต้องหันหน้าไปทางขวา

ส่วนของขา แยกปลายเท้าให้ห่างจากกันประมาณ 1 ศอก เข่าทั้ง 2 ช้างงอลงเล็กน้อย

วัตถุประสงค์ของการย้ายพราน เพื่อแสดงสัดส่วนของร่างกาย เพื่อเป็นท่าต่อเนื่องและเปลี่ยนอิริยาบถในขณะแสดง เพื่อแสดงถึงความคล่องแคล่วว่องไวในการปรับเปลี่ยนท่าทางของความเป็นพราน

⁷สมหมาย หอยสังข์. แสดงแบบ, 10 มกราคม 2538.

1.4 นาด 2 มือ คือ การร่ายรำโดยใช้สัดส่วนของมือทั้ง 2 ข้าง เป็นหลักในการปฏิบัติ โดยประกอบด้วย ท่าต่ำ ท่าสูง และนาดเร็ว ดังจะได้อธิบายคือ

1.4.1 ท่าต่ำ คือ การแกว่งแขนสลับหน้าหลัง เปลี่ยนไปมาซ้ำ ๆ ตามจังหวะเพลง



ภาพแสดงท่าต่ำ^๘

ลักษณะของท่าต่ำ

ส่วนของมือ สังแขนขวาไปข้างหน้าระดับไหล่ (แขนตั้ง) แขนซ้ายส่งหลังกำฝ่า มือหลวม ๆ ท่ามุก 45 องศา ก้มก้น

ส่วนของลำตัว ลำตัวจะต้องตรง

ส่วนของใบหน้า ต้องเข็ดหน้า มองตรงไปข้างหน้า

ส่วนของขา ยืนขาชิดกัน อาจจะย่อเท้าตามจังหวะการเปลี่ยนมือด้วยก็ได้
วัตถุประสงค์ของการปฏิบัติท่าต่ำ เพื่ออวดการเล่นแขนในระดับต่าง ๆ

^๘สมหมาย หอยสังข์, แสดงแบบ, 10 มกราคม 2538.

1.4.2 ท่าสูง คือ การนวดแขนอีกลักษณะหนึ่ง โดยยกแขนให้สูง

เสมอไหล่



ภาพแสดงการปฏิบัติท่าสูง^๑

ลักษณะของท่าสูง

ส่วนของมือ เขยียดแขนขวาให้ตึงระดับไหล่ เหยียดออกทางขวามือเล็กน้อย ตั้ง
ข้อมือขึ้น นิ้วทั้งหมดกำเข้าหามือยกเว้นนิ้วชี้เหยียดออก มือซ้ายงอข้อศอกเข้าหาลำตัว
หงายฝ่ามือขึ้นกำมือหลวม ๆ ฐานข้อมืออยู่ใกล้หน้าอกด้านซ้าย ปฏิบัติสลับไปมา

ส่วนของลำตัว ยืดลำตัวให้ตรง

ส่วนของใบหน้า เหลียวหน้ามองปลายนิ้วของแขนข้างที่เหยียดตึงระดับไหล่

ส่วนของขา ยืนขาชิดกัน ปลายเท้าแยกห่าง งอเข่าทั้ง 2 ข้างลงเล็กน้อย

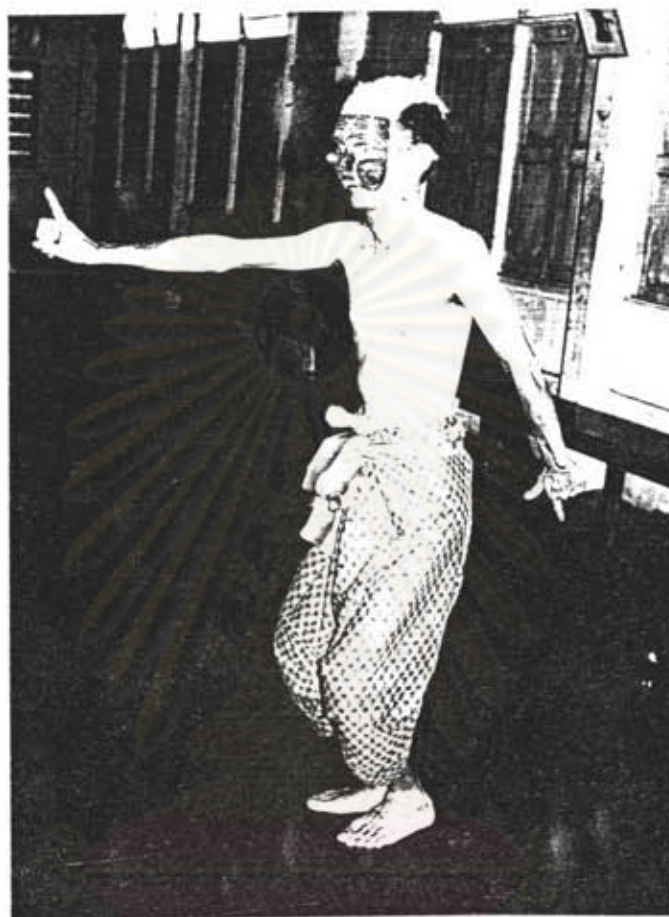
วัตถุประสงค์ของท่าสูง ไม่มีความหมายที่แน่นอน แต่เป็นการปฏิบัติเพื่อเปลี่ยน

ทิศทางของมือและแขน

^๑สมหมาย หอยสังข์, แสดงแบบ, 10 มกราคม 2538.

1.4.3 นาดเร็ว คือ การนาดแขนทั้ง 2 ข้างสลับไปมา ตามจังหวะ

เร็ว



ภาพแสดงการนาดเร็ว¹⁰

ลักษณะของนาดเร็ว

ลักษณะของมือ ๒ ฝ่ามือ เช่นเดียวกับท่าต่ำ แต่มือที่ส่งไปข้างหน้าต่ำลงมาแค่ระดับสะเอว

ลักษณะของลำตัว ยึดตัวตรง

ลักษณะของใบหน้า หน้ามองตรงเปิดปลายคาง (เซียดหน้า)

ลักษณะของขา ยืนเท้าชิดกันงอเข่าเล็กน้อย ย่ำเท้าตามจังหวะเพลง

วัตถุประสงค์ของนาดเร็ว เพื่อเปลี่ยนอิริยาบถให้ปฏิบัติท่าเร็วขึ้น และเพื่อเปลี่ยนจังหวะการรำรำให้ดู คึกคักสนุกสนาน

¹⁰สมหมาย หอยสังข์. แสดงแบบ, 10 มกราคม 2538.

1.4 ไหว้พราน คือ การทำความเคารพตามแบบวิธีปฏิบัติของพราน



ภาพแสดงการไหว้พราน¹¹

ลักษณะของการไหว้พราน

ส่วนของมือ มือทั้ง 2 ข้างพนมไหว้ระดับใบหน้า ให้ปลายนิ้วทั้งหมดชี้ไปข้างหน้า นิ้วหัวแม่มือทั้ง 2 อยู่ระดับจมูก

ส่วนของลำตัว ไนมตัวตั้งแต่สะเอวถึงศีรษะลงประมาณ 45 องศา

ส่วนของใบหน้า เปิดปลายคาง หน้ามองตรงไปข้างหน้า

ส่วนของขา ยืนขาชิดกัน งอเข้าไปข้างหน้าเล็กน้อย

วัตถุประสงค์ของการไหว้พราน เพื่อแสดงความเคารพ เพื่อทักทายคนหน้าเวที และเพื่อต้องการหยุดการบรรเลงเพลงที่กำลังแสดงอยู่

¹¹สมหมาย หอยสังข์. แสดงแบบ, 10 มกราคม 2538.

1.5 ถวายบังคม คือ การทำความเคารพอีกลักษณะหนึ่งของตัวพราน



ภาพแสดงการถวายบังคม¹²

ลักษณะการถวายบังคม

ส่วนของมือ มือทั้ง 2 พนมไว้ระหว่างอกแล้วค่อยยกขึ้นมาชูระดับหน้าผาก แล้วเลื่อนกลับมาไว้ระหว่างอกอีกครั้ง นับ 1 (ปฏิบัติลักษณะเดิม 3 ครั้ง) นิ้วมือที่เหลือกำรวมไว้ด้วยกัน ยกเว้นนิ้วชี้ทั้ง 2 ที่เหยียดตั้ง

ส่วนของลำตัว โนมตัวไปข้างหน้าประมาณ 45 องศา

ส่วนของใบหน้า เปิดปลายคาง (เชิดหน้า)

ส่วนของขา นั่งคุกเข่า ให้ปลายหัวเข่าแยกห่างจากกัน ประมาณ 1 ศอก

วัตถุประสงค์ของการถวายบังคม เพื่อถวายความเคารพผู้ที่แสดงเป็นตัวพระราชา

¹²สมหมาย หอยสังข์. แสดงแบบ, 10 มกราคม 2538.

1.6 รำซัดม่วง คือ เป็นคำเฉพาะของการเรียกท่าแกว่งแขนของตัวพราวน เพราะการแกว่งแขนลักษณะนี้จะปฏิบัติเหมือนกับการเอาไม้ปามะม่วง (ภาษาถิ่นใต้เรียก "ปา" ว่า "ซัด")



ภาพแสดงการรำซัดม่วงของตัวพราวน¹³

ลักษณะการรำซัดม่วง

ส่วนของมือ กำมือจากข้างหลัง แล้ววาดแขนผ่านลำตัวไปตั้งวงหน้า โดยให้ แขนที่ส่งไปข้างหน้าอยู่ระดับไหล่ กำมือหลวม ๆ ให้อยู่สบายนิ้วชี้ตะแคงข้าง ดังภาพที่แสดง

¹³สมหมาย หอยสังข์, แสดงแบบ, 10 มกราคม 2538.

1.7 ชี้นิ้ว คือ คำเฉพาะที่ใช้เรียกนิ้วมือสำหรับชี้ตำแหน่งแหล่งที่ของตัวพยาน การชี้นิ้วมือที่ใช้พิเศษมาก และจะใช้เฉพาะกรณี ดังจะเห็นได้ในช่วงของการร่ำเรียนพราย ของโนราใหญ่ เมื่อครุหมอโนราทำพิธีเสร็จสิ้นตัวพยานจะ เป็นคนชี้บอกแหล่งที่ไป



ภาพแสดงการชี้นิ้ว¹⁴

ลักษณะการชี้นิ้ว

ส่วนของมือ กำนิ้วมือทั้งหมดเข้าหาลำมือ ยกเว้นนิ้วกลางที่เหยียดตั้ง การชี้นิ้วไม่กำกับแน่นอนว่าจะใช้มือซ้าย หรือ มือขวา

¹⁴สมหมาย หอยสังข์, แสดงแบบ, 10 มกราคม 2538.

จากท่าเฉพาะของตัวพรานที่กล่าวแล้วทั้งหมดจะเห็นได้ว่า ลักษณะท่าร่าของตัวพรานนั้นมีเป็นมาตรฐานจริง แต่เรื่องการปฏิบัตินั้นมีความแตกต่างกันตามความถนัดและการสืบทอดของแต่ละบุคคล และจากท่าเฉพาะทั้งหมดนี้ผู้วิจัยใคร่สรุปเทคนิควิธีการนำเสนอ ดังต่อไปนี้

1. การใช้มือของตัวพรานขณะร่ายรำจะไม่แบมือเหยียดนิ้วตั้ง แต่จะกำมือและงอนิ้วเข้าหาฝ่ามือเล็กน้อย นิ้วชี้จะเหยียดออกมากกว่านิ้วอื่น ๆ
2. วิธีการทรงตัว ลักษณะส่วนใหญ่ที่หมักเดินก้มลำตัวลงตั้งแต่สะเอวถึงลำคอ ส่วนของศีรษะจะเข็ดมองไปข้างหน้า เช่น ท่าโผล่ ท่าห้องโรง เป็นต้น และในบางท่า ถ้ายึดลำตัวตั้งแต่สะเอวถึงศีรษะขึ้นตรงก็จะต้องงอเข้าทั้ง 2 ข้างลง เช่น ท่าสูง ท่าขนาดเร็ว เป็นต้น
3. ลักษณะการเปลี่ยนท่าร่าของตัวพรานนั้นจะ ไม่มีการกำหนดจังหวะที่แน่นอน ใช้วิจารณ์ของผู้แสดงเป็นหลัก
4. วิธีการร่ายรำของตัวพรานนั้นจะไม่นำอุปกรณ์มาประกอบการแสดงเลย นอกจากการใช้ลำตัวของผู้แสดงเอง

จากการเก็บข้อมูลการร่ายรำของตัวพรานเอกลักษณ์เด่นของการรำมักอยู่ที่การเคลื่อนไหวแขน และนิ้วมือ เพราะท่าต่าง ๆ ที่นำเสนอ อาทิ การถวายเป็นคม การขึ้นนิ้วศี การขนาดเร็ว และการขนาด 2 มือ เป็นต้น การใช้วัยวะดังกล่าวของตัวพรานนั้นจะกำมือหลวม ๆ และปล่อยนิ้วชี้เพียงนิ้วเดียวเหยียดออกมา ซึ่งนิ้วมือลักษณะนี้ จะพบมากในลักษณะของการใช้นิ้วมือของตัวตลกหนึ่งตะลุมทำให้คิดว่า คงมีการเลียนแบบกันมาบ้างแต่ไม่มีข้อมูลที่แน่ชัดนัก ลักษณะของนิ้วมือนิ้วตัวหนึ่งที่นำเสนอเป็นตัวอย่างมีดังต่อไปนี้



ภาพแสดงเท่ง¹⁵

เท่ง เป็นคนบ้านคูซูด อำเภอสทิงพระ จังหวัดสงขลา มีอาชีพทำน้ำตาล
โตนด กระแซ่ และรูดกุ่มพวยให้เมียขาย มีนิสัยชอบขู่เพื่อน มุทะลุ ไม่กลัวคน พุดจาชวาน
ผ่าซาก สั่งเกตแขนทางขวามือของเท่งจะกำและจะโผล่นิ้วชี้เพียงนิ้วเดียว

¹⁵ภาพตัวหนังตะลุง, ศูนย์วัฒนธรรมภาคใต้ สถาบันราชภัฏนครศรีธรรมราช.



ภาพแสดงทูน¹⁶

ทูน เป็นตัวเสนาประจำเมืองยักษ์ มักทำหน้าที่เฝ้าประตูเมือง นิสัยเป็นคน
พาลและดุ สักเกตแซนข้างซ้าย และข้างขวา จะกำมือหมดยกเว้นนิ้วชี้ นิ้วเดียว

¹⁶ภาพตัวหนังตะลุง, ศูนย์วัฒนธรรมภาคใต้ สถาบันราชภัฏนครศรีธรรมราช.



ภาพแสดงเมือง¹⁷

เมือง เป็นตัวตลกคู่กับสะหม้อ มีนิสัยเป็นคนซื่อ บางครั้งก็เจ้ายศเจ้าอย่าง นายหนังทั่วไบนิยมใช้ตัวตลกตัวนี้เป็นตัวบอกเรื่อง สังเกต แขนและมือทางซ้ายจะกำมือ หมดยกเว้นนิ้วชี้ที่เหลือเพียงนิ้วเดียว

¹⁷ภาพตัวหนังตะลุง, ศูนย์วัฒนธรรมภาคใต้ สถาบันราชภัฏนครศรีธรรมราช.



ภาพแสดงสะหม้อ¹⁸

สะหม้อ เป็นชาวไทยมุสลิม อยู่ที่บ้านสะกอม อำเภอจะนะ จังหวัดสงขลา
 หนึ่งก้น ทองหล่อ นำมาตัดรูปหนังเป็นตัวตลก มีนิสัยชอบหยอกล้อเพื่อนฝูง และชอบตำ
 หนิผู้อื่น ซึ่งเกตุนี้มือทั้งข้างซ้าย และข้างขวา จะกำมือ ยกเว้นนิ้วชี้เหยียดตั้ง

¹⁸ภาพตัวหนังตะลุง, ศูนย์วัฒนธรรมภาคใต้ สถาบันราชภัฏนครศรีธรรมราช.



ภาพแสดงนกเขา¹⁹

นกเขา เป็นรูปที่หนึ่งจุดขึ้นประมาณสมัยจอมพลป. พิบูลสงคราม มีอารมณ์ดีชอบร้องรำทำเพลงโดยเฉพาะบทโนรา (ลักษณะการแต่งกายของตัวหนังน่าจะเป็นเครื่องบ่งชี้ถึงวิวัฒนาการเรื่องการแต่งกายของตัวพรานโนราด้วย เพราะเป็นตัวหนังที่สร้างขึ้นพร้อมกับวิวัฒนาการ การเปลี่ยนแปลงของพรานโนรา เป็นตลกโนรา) สังกัดแขน และนิ้วมือทั้งข้างขวา และข้างซ้าย มือจะกำไว้หมดยกเว้นนิ้วชี้ที่เหลือเพียงนิ้วเดียว

¹⁹ภาพตัวหนังตะลุง, ศูนย์วัฒนธรรมภาคใต้ สถาบันราชภัฏนครศรีธรรมราช.

สิ่งที่น่าสังเกตระหว่างตัวพราวนและตัวตลกหนึ่งตะลุง

จากภาพตัวตลกหนึ่งตะลุงที่ผู้วิจัยนำเสนอทั้งหมดมีข้อน่าสังเกตเพราะมีความใกล้เคียงกับตัวพราวนมาก คือ

1. ลักษณะการแต่งกายของตัวหนึ่งตะลุงทุกตัวยกเว้น นายนกเขา จะมีการแต่งกายที่ใกล้เคียงกับตัวพราวนของโนรามาก คือ จะนุ่งผ้าโสร่ง ผ้าขาวม้าคาดเอว บางตัวมีผ้าขาวม้าห้อยที่คอ และไม่สวมเสื้อ
 2. ลักษณะการทรงตัวของรูปหนึ่งตะลุงก็จะมีลักษณะใกล้เคียงกับการทรงของตัวพราวน คือ ช่วงตั้งแต่ศีรษะถึงสะเอวจะแอ่นไปข้างหน้า ก้นจะโด่งไปข้างหลัง
 3. ลักษณะการใช้แขน และมือก็มีลักษณะใกล้เคียงกัน คือ จะมีการกำนิ้วมือแต่นิ้วชี้จะเหยียดตั้ง
 4. ลักษณะของหน้าพราวนที่สวมใส่ ก็เช่นเดียวกันจะมีส่วนของจมูกที่ยื่นยาวเหมือนกับหน้าของหนึ่งตะลุงที่ยกตัวอย่างประกอบ
 5. การได้มาซึ่งรูปแบบของตัวตลกหนึ่งตะลุงนั้นส่วนใหญ่จำลองมาจากคนจริง ๆ ซึ่งรูปการณ์เช่นนี้น่าจะเป็นที่มาของการเกิดหน้าพราวนด้วย
- ลักษณะของตัวตลกหนึ่งตะลุงที่กล่าวแล้วทั้งหมดทำให้ผู้วิจัยมีความเห็นว่าน่าจะมีการลอกเลียนแบบกันมาบ้างระหว่างตัวตลกหนึ่งตะลุง และตัวพราวนโนรา โดยสรุปจากข้อมูลดังกล่าวแล้วข้างต้น

2. ทำประกอบการแสดง

ทำประกอบการแสดง หมายถึง ทำที่ตัวพราวนใช้ในบทบาทสมมติ เพื่อให้เข้ากับเหตุการณ์ และสถานที่ของบทละครที่กำลังกล่าวถึงขณะนั้น

จากบทละครที่นำมาจับบทออกพราวน ตามที่ได้กล่าวแล้วในบทที่ 3 นั้น จะเห็นได้ว่ามีหลายเรื่อง และทุกเรื่องจำเป็นต้องใช้ตัวพราวนเป็นตัวแสดงหลักคู่กับโนราใหญ่ตลอด ดังนั้น ตัวพราวนจึงจำเป็นต้องใช้ความสามารถในทุกด้านมาช่วยในการนำเสนอ อาทิ การเจรจา การขับบทกลอน และรวมไปถึงการใช้ท่าประกอบต่าง ๆ เพื่อให้การแสดงครั้งนั้นเป็นที่ถูกใจของผู้ชม ซึ่งถือว่าเป็นการประสบความสำเร็จในหน้าที่ของนักแสดงเป็นอย่างดี

กลวิธีในการใช้ท่าทางประกอบการแสดงของตัวพราหมณ์มากมาย ไม่สามารถที่จะนำมาอธิบายได้หมดสิ้น ดังนั้นผู้วิจัยใคร่ที่จะนำเสนอวิธีการใช้ท่าทางประกอบการแสดงของตัวพราหมณ์ ที่ใช้แสดงในบทสิบสอง มานำเสนอดังต่อไปนี้

ตัวอย่างการแสดงบทบาทสมมติของพราหมณ์ในบทสิบสอง²⁰

- | | |
|----------------------------|--------------------------------------|
| (1) พระสุธน-นางมโนราห์ | |
| ขอแสดงแจ้งเรื่องในเบื้องบท | ครบกำหนดสิบสองทำนองสาร |
| กล่าวถึงนางมโนห์ราปรีชาชาญ | พญมาจารย์จะเอาไปเผาไฟ |
| จำจะไปหลอกล่อต่อแม่ผัว | เป็นบุญตัวไม่วิบัติถึงดักขัย (เจรจา) |
| ได้หางปีกเหล็กหนีแม่ผัวไป | สู้เวียงชัยไกรลาสปราสาทนาง |

อธิบายท่ารำ

พราหมณ์สมมติตัวเป็นแม่พระสุธน โดยนั่งอยู่ที่นั่ง (พนัก) ตอนนี้จะต้องถอดหน้าพราหมณ์ออกเพราะสมมติตัวเป็นผู้หญิง เอาผ้าขาวม้ามาห่มเป็นผ้าสะไบ โนราใหญ่สมมติเป็นนางมโนราห์เข้ามาขอปีกหาง

ศูนย์วิทยทรัพย์ากร
จุฬาลงกรณ์มหาวิทยาลัย

²⁰ สัมภาษณ์ ยก ชูบัว, ศิลปินแห่งชาติสาขาศิลปะการแสดง(โนรา),
12 ธันวาคม 2537.



ภาพการวางท่าในบทพระสุธน-นางมโนห์รา²¹

จากภาพการวางท่าในบทพระสุธน-นางมโนห์รา²¹ เป็นที่น่าสังเกตว่าตัวพรานดำ สมมติตัวเป็นผู้หญิงจะไม่สวมหน้าพราน และจะเอาผ้ามาพาดเฉียงไหล่ เพื่อความสมจริงสม จังในการแสดง พร้อมทั้งยังมีการพูดเจรจาประกอบด้วย

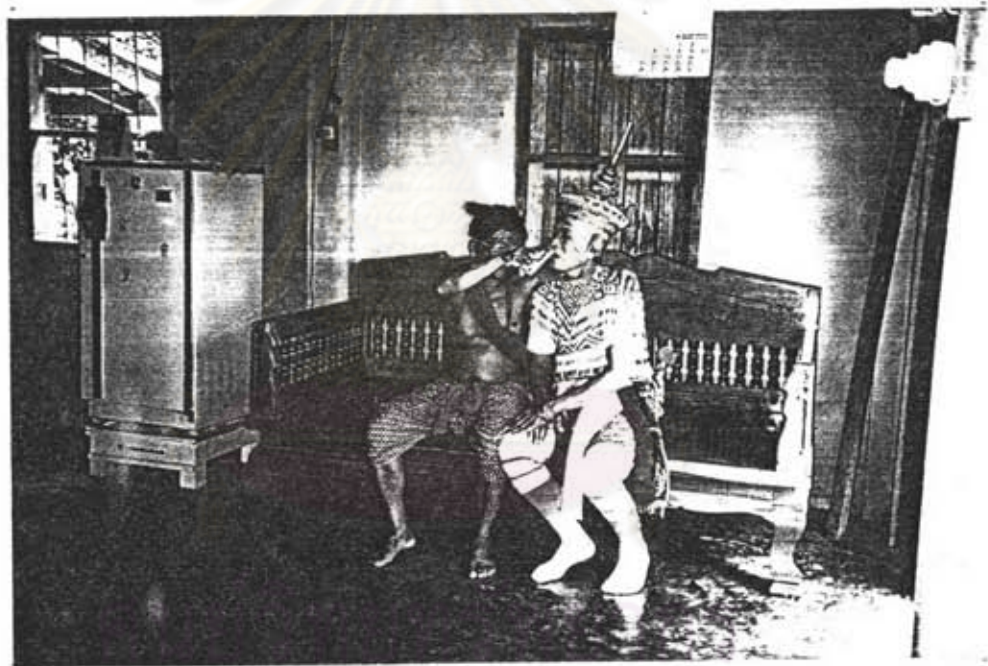
²¹อำนาจ มุสิกวงษ์, พยอม คันธิก, แสดงแบบ, 10 มกราคม 2538.

(2) พระรถเสน

ฝ่ายพระรถบทข้าทำลูกไม้	ได้ตามไถ่เมรีมิเห็นห่าง
ลวงให้กินสุราพุดจาพลาง (เจรจา)	ตามต่างต่างนางแจ้งไม่พรั่งพราย
ได้ดวงเนตรแม่บ้ำ้าห้อยาผง	แล้วขึ้นทรงพาซีเหาะหนีหาย

อธิบายท่ารำ

โนราใหญ่สมมติเป็นนางเมรีนั่งนัก (พนัก) พรานเป็นพระรถเดินถือแก้วเหล้า เพื่อมอมเมานางเมรีแล้วลวงถามข้อความที่สงสัย



ภาพแสดงการวางท่าในบทพระรถ²²

จากภาพแสดงการวางท่าในบทพระรถนี้ เป็นที่น่าสังเกตลักษณะการแสดงของตัวพรานที่มีอุปกรณ์ประกอบ คือ แก้วน้ำ โดยสมมติว่านั่นคือแก้วเหล้า ขณะที่แสดงก็จะมีการพูดเจรจาไปด้วย

²²อำนาจ มุสิกวงศ์, พยอม คันธิก, แสดงแบบ, 10 มกราคม 2538.

(3) พระลักษณวงศ์

โหมเจ้าเกสรอนพี่ชาย	ให้พาน้องไปโกวชิงช้า
ฝ่ายพระลักษณวงศ์ให้หลงเพื่อ	ละเมอพิมพ์รำคาถา (เจรจา)
เกสรเหออย่าไปไกลศาลา	พระเจ้าตาไม่อยู่คู่มดดี

อธิบาททำรำ

พรานสมมติตัวเป็นพระลักษณวงศ์ โดยนั่งอ่านหนังสือบนน้ก (พนัก) โนราใหญ่ เป็นเจ้าเกสร มาออกอ้อนชวนพระลักษณวงศ์ไปเที่ยวเล่น แต่พระลักษณวงศ์คัดค้านไว้



ภาพแสดงการวางท่าพระลักษณวงศ์²³

จากภาพแสดงการวางท่าพระลักษณวงศ์นี้ ตัวพรานจะมีอุปกรณ์ประกอบการแสดงคือ หนังสือ ในบางครั้งขณะที่แสดงบนเวทีอาจไม่มีหนังสือจริงสามารถใช้ไม้หรืออุปกรณ์อย่างอื่นมาประกอบแทนได้ และมีการใช้คำพูดเจรจาประกอบ

²³อำนาจ มุสิกวงศ์, พยอม กันธิก, แสดงแบบ, 10 มกราคม 2538.

(4) โคมุตร

พระโคมุตรสุดเพื่อละ เมอผัน

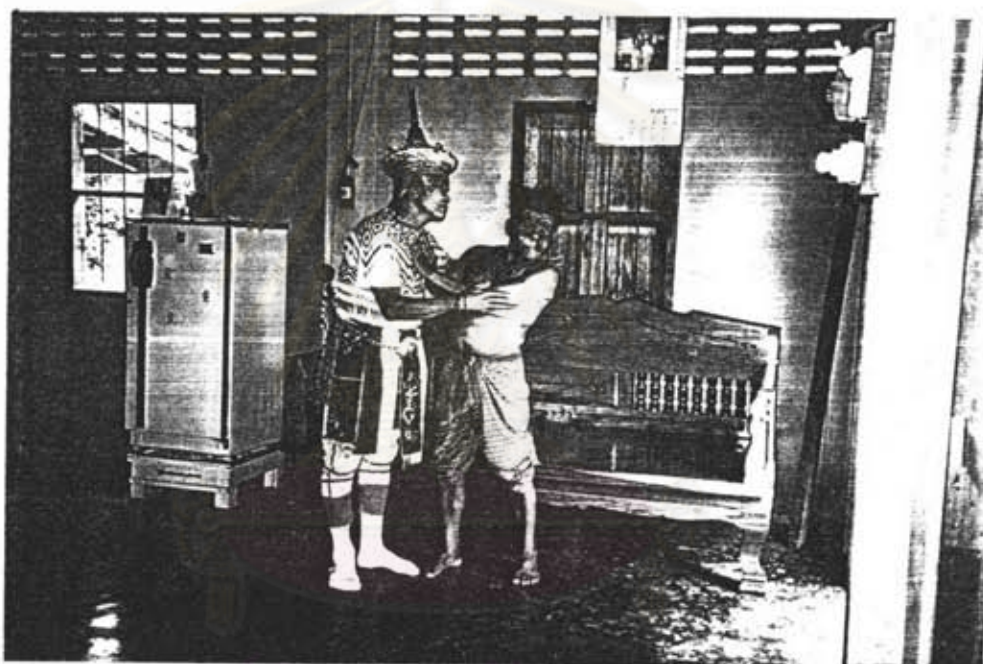
เรียกอำพันมาเน (นี่) มเหสี

ลูกพรากจากปรางค์นางมณี

มาปรางศรีอำพันเจ้าขวัญใจ (เจรจา)

อธิบายทำรำ

โนราใหญ่สมมติตนเป็นพระโคมุตร ซึ่งกำลังหลงเพื่อถึงนางอำพัน เมื่อออกจากห้องมเหสีมาเจอเสนาอำมาตย์ ซึ่งตอนนั้นสมมติพรานเป็นอำมาตย์ ด้วยความที่ตามืดมัวก็เลยมองเห็นอำมาตย์เป็นนางอำพันเข้าไปกอดจูบ



ภาพแสดงการวางท่าบพระโคมุตร²⁴

จากภาพแสดงการวางท่าบพระโคมุตร พรานจะไม่ใช้อุปกรณ์ประกอบแต่จะใช้
 กิริยาท่าทางแทนเพื่อความสมจริงของเนื้อเรื่อง ในขณะที่ใช้บทกวีที่สับสนตัวออกจากการกอด
 อยู่นั้นก็มีการพูดเจรจาไปด้วย

²⁴อำนาจ มุสิกวงศ์, พยอม คันธิก, แสดงแบบ, 10 มกราคม 2538.

(5) สังข์ทอง

ท้าวสามลจนจิตให้คิดแค้น

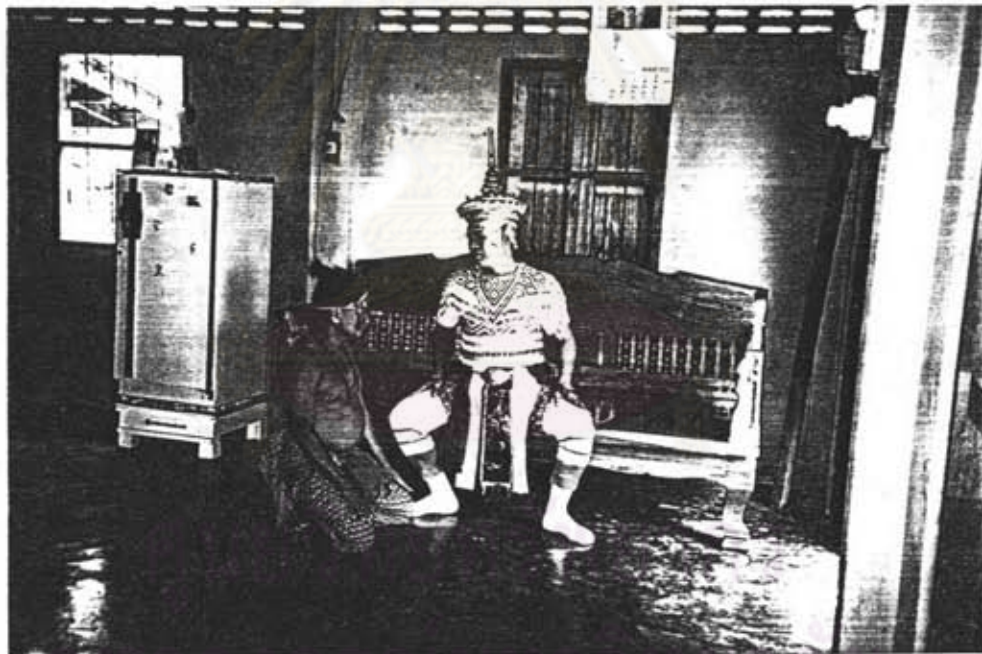
ออกนั่งแท่นทิพย์ทองอันห้องไส

อ้ายเงาะป่ามันพาธิดาไป

ตรอมพระทัยเธออยู่มีรู้อยาย (เจรจา)

อธิบายทำรำ

โนราใหญ่สมมติตัวเป็นท้าวสามล มีความชิงชังในตัวเจ้าเงาะผู้เป็นบุตรเขย ก็เลยคิดแผนการกับเสนา ในตอนนี้พรานจะสมมติตัวเป็นเสนา ช่วยกันคิดวิธีให้ลูกเขยออกหาเนื้อหาลาเมื่อสำเร็จ แล้วจะต้องสั่งให้พรานออกไปส่งข่าว 7 เขย และในตอนนี้ โนรายก ชูบัว กล่าวว่าตัวพรานจะแสดงการเดิน ตั้งแต่เดินไหล่สอก เดินมั่วกว่าบัวหงาย เดินนาดต่ำ

ภาพแสดงการวางท่าสังข์ทอง²⁵

จากภาพแสดงการวางท่าสังข์ทองนี้ พรานจะใช้คำพูดอย่างเดียวไม่ได้ใช้อุปกรณ์ประกอบเลย

²⁵อำนาจ มุสิกวงศ์, พยอม คันธิก, แสดงแบบ, 10 มกราคม 2538.

(6) ดาราวงศ์

ดาราวงศ์ทรงเหยยพอบแก้ว

เหยยขึ้นแล้วเห็นเส้นเกศาสาย

หอมตระหลอบอกกลิ่นไม้สิ้นอาย

ดูคล้ายคล้ายพุ่มพวงดวงสมร

อธิบายท่ารำ

โนราใหญ่สมมติตัวเป็นดาราวงศ์ ขยับทเสร็จแล้วก็จะเรียกเสนามาสอบถามความสงสัย ซึ่งในตอนนี้นัตัวพรานจะต้องสมมติตัวเป็นเสนาก็จะเจรจากันถึงเรื่องเส้นผมที่ส่งกลิ่นหอมอยู่ในพอบ ในฉากนี้ตัวละครทั้ง 2 จะมายืนอยู่หน้าเวทีเพราะสมมติว่าจะมาอาบน้ำ

ภาพแสดงการวางท่าบทดาราวงศ์²⁶

จากภาพการวางท่าบทดาราวงศ์นี้ โนราใหญ่จะมีอุปกรณ์ประกอบสมมติเป็นพอบ อาจใช้ไม้ หรืออุปกรณ์อย่างอื่นแทนได้ ตัวพรานจะใช้คำพูดและกิริยาท่าทางประกอบ

²⁶อำนาจ มุสิกวงศ์, พยอม คันธิก, แสดงแบบ, 10 มกราคม 2538.

(7) พระอภัยมณี

ศรีสุวรรณหันพักตร์มาชักชวน	ทราวมสงวนเกษราฟางอน
ที่ไม่มาเยี่ยมเจ้าเมื่อคราวไข	แต่ไม่ได้หายห่วงดวงสมร
เจ้าอย่าตัดอาลัยไปเสียก่อน	แม้งามงอนสุจริตอย่าบิตพลั่ว (เจรา)

อธิบายท่ารำ

โนราใหญ่จะสมมติตัวเป็นนางเกษราโดยนั่งอยู่ที่นั่ง (พนัก) เพราะเริ่มจะฟื้นไข้ ตัวพรานจะเป็นศรีสุวรรณเดินเข้ามาหานางเกษรา เพื่อบอกถึงสาเหตุที่ไม่ได้มาเยี่ยมในขณะที่ป่วย ก็จะทำให้เกิดการต่อว่าจากนางเกษราด้วยความแง่งอน

ภาพแสดงการวางท่าพระอภัยมณี²⁷

จากภาพการวางท่าพระอภัยมณีนี้ ตัวพรานจะใช้คำพูดพร้อมกิริยาท่าประกอบ
เท่านั้น

²⁷ อำนวย มุลิกวงศ์, พยอม คันธิก, แสดงแบบ, 10 มกราคม 2538.

(8) จันทโครบ

นางโมราเมื่อตายกลายเป็นชะนี ที่ยวร้ายไม้พุกชื้ออยู่โหยหิว
 พอยามเย็นวิคกหัวอกปลิว พระพายฉิวพัดพาโศกาพลัน (เจริจา)

อธิบายทำรำ

โนราใหญ่จะจับบทคนเดียว และพูดเกริ่นเล่าความเป็นมาของนางโมราที่ถูกสาป
 เป็นชะนีเพราะสาเหตุมาจากอะไร

(9) สีนุราช

สินุราชประพาสตรงตามนงเยาว์ บุกเล่าเนาแนวเนินพนมวัน
 นกอินทรีย์บอกให้รู้เหตุ ว่าแก้ว เกศบุบผาไม่อาศัย
 นางสั่งความได้แล้วทุกสิ่งอัน กรุงสนธินันลักพานางคลาไคล

อธิบายทำรำ

โนราใหญ่เป็นสินุราช ได้ออกติดตามแก้ว เกศบุบผาซึ่งหายไปจนมา เจอนกอิน
 ทรีย์ใหญ่ ซึ่งตอนนี้ พรานจะต้องเป็นนกอินทรีย์ โดยเอาผ้ามากระพือต่างปีกนั่งบนพนักแล้วพูด
 เล่า เหตุการณ์ที่ขัณฑ์กรุงสนธินันจับนางแก้ว เกศบุบผาหนีไปพร้อมกับบอกเส้นทางติดตาม
 (ตัวอย่างภาพประกอบดูหน้าถัดไป)

ศูนย์วิทยทรัพยากร
 จุฬาลงกรณ์มหาวิทยาลัย



ศูนย์วิทยทรัพยากร
จุฬาลงกรณ์มหาวิทยาลัย

ภาพแสดงการวางท่าบทสินุราช²⁸

จากภาพการวางท่าบทสินุราชนี้ ตัวพรานจะใช้อุปกรณ์ประกอบการแสดงโดย
สมมติผ้าเป็นปีกของนก(เอาผ้ามาคลุมไหล่อาจเป็นผ้าขาวม้าที่คาดเอว) และใช้คำพูดประกอบ

²⁸อำนาจ มุสิกวงศ์, พยอม กันธิก, แสดงแบบ, 10 มกราคม 2538.

(10) สังข์ศิลป์ชัย

ฝ่ายเจ้าเกษรสมุณฑา

ผู้เป็นเจ้าของสังข์ศิลป์ชัย

นางจิ่งมีพจนารถประพาสาไป

เรียกพระสังข์ศิลป์ชัยให้เข้ามา

พอนางเผยปากประตู่เข้าสู่ห้อง

คนทั้งสองพูดพลอดเจรจา

อธิบายท่ารำ

โนราใหญ่เป็นเกษรสมุณฑา ซึ่งเป็นอาของสังข์ศิลป์ชัย พรานเป็นสังข์ศิลป์ชัย ใน
 เนื้อความตอนนี้นางเกษรสมุณฑาต้องการให้สังข์ศิลป์ชัยไปตามนางศรีสุพรรณกลับมา

ภาพแสดงการวางท่าบทสังข์ศิลป์ชัย²⁹

จากภาพการวางท่าบทสังข์ศิลป์ชัยนี้ ตัวพรานจะใช้กิริยาท่าทางประกอบคำพูด
 จะไม่มีการใช้อุปกรณ์ประกอบในการแสดง

²⁹อำนาจ มุสิกวงศ์, พยอม คันธิก, แสดงแบบ, 10 มกราคม 2538.

(11) มณีนพชัย

พระมณีนพชัยเที่ยวไขว่คว้า ฉวยหัตถ์ธำพร้าหมั้นน้อยชะม้อยชม
 สำคัญว่ายอพระกลิ่นไม่สิ้นแห่ง ต่างเยื่อแย้งยุคลว่าภูษาห่ม
 ตูจจริตไม่ผิดกับทราชมรม ทั้งเนื่อแมคอคางเหมือนนางเจียว

อธิบายทำร้า

โนราใหญ่เป็นมณีนพชัย ซึ่งแม่อุกงักัดจะต้องหาหมอมารักษา พอดีเจอพราหมณ์
 ในตอนนี้พราหมณ์จะรับบทเป็นยอพระกลิ่นซึ่งปลอมเป็นพราหมณ์มารักษา



ภาพแสดงการวางท่ามณีนพชัย³⁰

จากภาพการวางท่ามณีนพชัยนี้ ตัวพราหมณ์จะใช้อุปกรณ์ประกอบการแสดงคือผ้า (อาจเป็นผ้าขาวม้า) มาคลุมไหล่เพื่อสมมติตัวเป็นผู้หญิง และใช้กิริยาท่าทางประกอบคำพูด เข้าช่วยด้วย

³⁰อำนาจ มุสิกวงศ์, พยอม ถันธิก, แสดงแบบ, 10 มกราคม 2538.

(12) ไกรทอง

ชาละวันเห็นโกธรโลดผลอง หมายถึงเอาแพไม่แลเหลียว
 ไกรทองยื่นร้ายมนตรีอยู่คนเดียว กุมภีล่เหลียวพาดหางเข้ากลางแพ
 นายไกรขึ้นชี้หลังไม่ยั้งหยุด กุมภีล่มุดหายไปในกระแสน้ำ
 สิบสองบทคว่ำพอได้แล งดไว้แต่เพียงนี้พิศครู

อธิบายท่ารำ

โนราใหญ่รับบทเป็นไกรทอง ซึ่งต้องบราบชาละวันที่คาบนางตะเกาทองหนีไป โดยไกรทองจะนั่งร้ายมนตรีอยู่บนพนัก พรานเป็นชาละวัน ต้องคลาน 3 ขา โดยยื่นขาข้างใดข้างหนึ่งสมมติเป็นหางจรเข้ โดยอยู่ข้างหน้าพนัก



ภาพแสดงการวางท่าบทไกรทอง³¹

จากภาพการวางท่าบทไกรทองนี้ ตัวพรานจะใช้กิริยาท่าทางประกอบโดยใช้วิธีคลานเข้า ใช้มือทั้ง 2 ข้างวางบนพื้น พร้อมเข้าข้างใดข้างหนึ่งอีกข้างเหยียดตั้งสมมติเป็นหาง พร้อมกันนี้ยังใช้คำพูด และกิริยาท่าทางประกอบด้วย

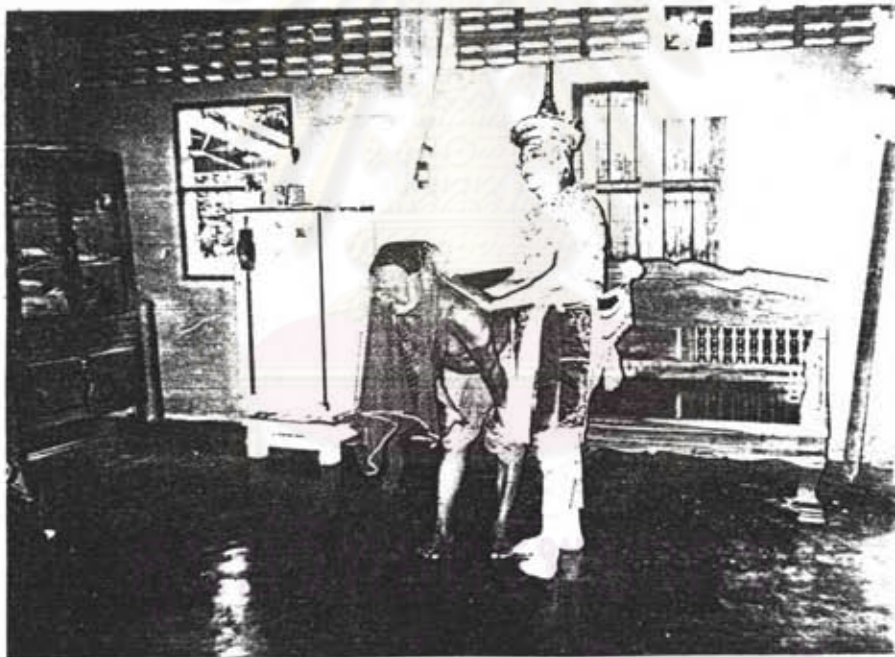
³¹อำนาจ มุสิกวงศ์, พยอม คันธิก, แสดงแบบ, 10 มกราคม 2538.

นอกจากนี้การแสดงของตัวพราณที่เป็นตัวประกอบในบทบาทสมมติในเรื่องอื่น ๆ ส่วนมากจะเป็นการเจรจาสมมติตัวเองขึ้นแทน โดยจะพูดแทรกความตลกขบขันเข้าไปด้วยตลอด และถ้ามีการสมมติเป็นสัตว์อื่น ๆ ที่ไม่ใช่มนุษย์ก็จะทำท่าพร้อมกับใช้ผ้าขาวม้าคลุมเป็นอุปกรณ์หลัก เช่น

แสดงบทบาทสมมติเป็นม้า

อธิบายท่ารำ

ยืนกางขาห่างจากกันเล็กน้อย ก้มตัวลงตั้งแต่สะเอวถึงศรีระให้ขนานกับพื้น เชิดหน้าขึ้น เอาผ้าขาวม้า หรือผ้าอื่น ๆ ที่พอจะหาได้ในขณะนั้น มาคลุมศรีระ



ภาพแสดงบทบาทสมมติเป็นม้าของพราณ³²

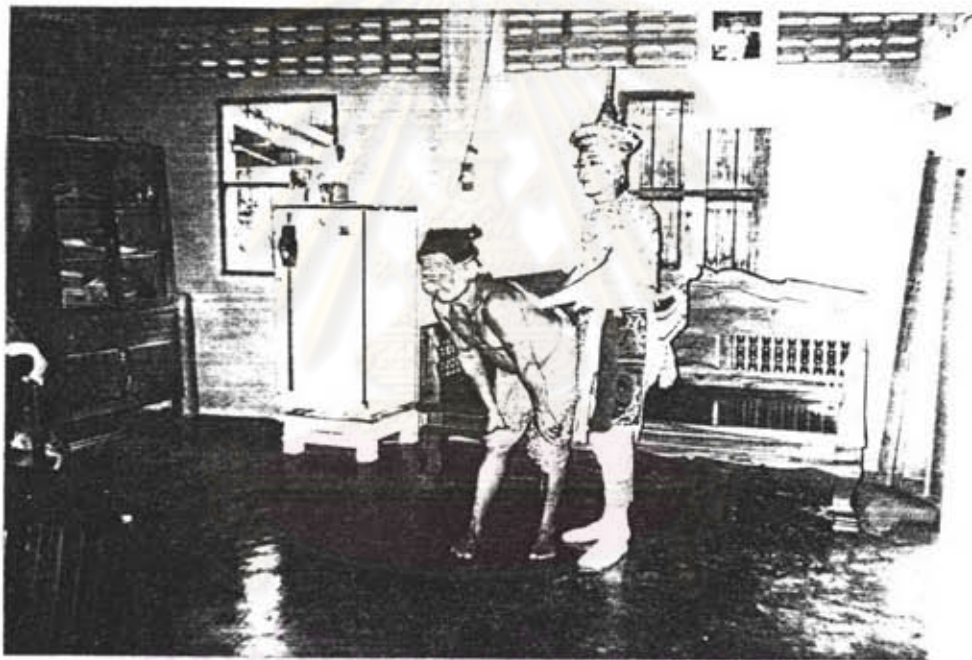
จากภาพบทบาทสมมตินี้ ตัวพราณจะใช้ผ้า(อาจเป็นผ้าขาวม้าก็ได้) คลุมศรีระ ขณะแสดงอาจมีการพูดเจรจาประกอบด้วย เพื่อสร้างบรรยากาศของการแสดง

³²อำนาจ มุสิกวงศ์, พยอม คันธิก, แสดงแบบ, 10 มกราคม 2538.

แสดงบทบาทสมมติเป็นช่าง

อธิบายทำร้า

ปฏิบัติเช่นเดียวกับการสมมติเป็นม้า เพราะเป็นสัตว์ 4 เท้า เช่นเดียวกัน แต่เพื่อให้เห็นความแตกต่าง จึงต้องเอาผ้าคลุมศีรษะออก



ภาพแสดงบทบาทสมมติเป็นช่างของพราน³³

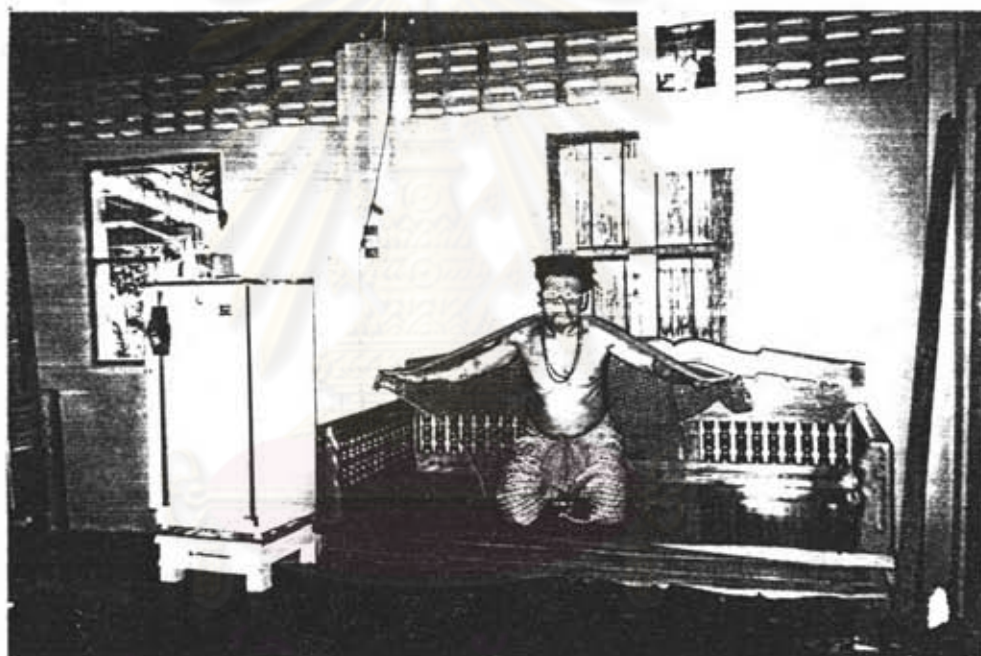
จากภาพบทบาทสมมติเป็นช่างนี้ ตัวพรานจะเอาผ้าคลุมศีรษะออก หรือจะคลุมลักษณะเป็นม้าก็ได้ ถ้าปฏิบัติซ้ำจะใช้ในกรณีที่บทแสดงไม่ต่อกัน

³³อำนาจ มุสิกวงศ์, พยอม คันทริก, แสดงแบบ, 10 มกราคม 2538.

แสดงบทบาทสมมติเป็นนก

อธิบายท่ารำ

นั่งคุกเข่ากับพื้น หรือนั่ง 2 ขา โดยที่เข่าและก้นไม่ติดพื้น กางแขน 2 ข้าง ออกสมมติเป็นปีก เอาฝ่าคลุมไหล่ มือที่กางออกจับชายผ้า กระพือปีกขึ้นลงสมมติเป็นนกบิน



ศูนย์วิทยุโทรพยากร
จุฬาลงกรณ์มหาวิทยาลัย
ภาพแสดงบทบาทสมมติเป็นนกของตัวพราณ³⁴

³⁴พยอม กัญธิก, แสดงแบบ, 10 มกราคม 2538.

แสดงบทบาทสมมติเป็นพระเจ้า

อธิบายท่ารำ

คลาน 3 ขาลงกับพื้น โดยใช้มือ 2 ข้าง และเข้าข้างใด ข้างหนึ่ง ขาที่เหลือยึดส่งไปข้างหลัง งอเข่าเล็กน้อย (สมมติเป็นหาง) แกว่งขาไปมา



ศูนย์วิทยาศาสตร์การกีฬา
จุฬาลงกรณ์มหาวิทยาลัย

ภาพแสดงบทบาทสมมติเป็นพระเจ้าของพราน³⁵

³⁵พยอม คันทิก, แสดงแบบ, 10 มกราคม 2538.

แสดงบทบาทสมมติ เป็นผี

อธิบายท่ารำ

เดินตามปกติแต่ย่อเข้าทั้ง 2 ข้างเล็กน้อย กางแขนทั้ง 2 ข้าง งอข้อศอกเข้า
 หาลำตัว ระดับสะเอว อาจจะสั่นตัว หัว หรือแลกลิ้นลิ้นตาบ้างก็ได้ บทบาทสมมติเป็นผีนี้
 จะพบเมื่อแสดงเป็นพรายกุมาร เรื่องขุนช้างขุนแผน



ภาพแสดงบทบาทสมมติเป็นผี³⁶

จากภาพบทบาทสมมติเป็นผี บางครั้งอาจใช้อุปกรณ์ประกอบด้วย เช่น เอาผ้ามา
 คลุมศีรษะ และใช้กิริยาท่าทางประกอบคำพูดเจรจา

³⁶พยอม คันทริก. แสดงแบบ. 10 มกราคม 2538.

จากท่าประกอบการแสดงที่นำเสนอในบทสิบสองของตัวพรานนั้น จะเห็นได้ว่า เทคนิควิธีการแสดงของตัวพรานนั้น จำเป็นต้องสวมบทบาทของตัวละครอื่น ๆ ทั้ง เป็นผู้หญิง เป็นผู้ชาย และเป็นสัตว์ และเทคนิควิธีการที่จะนำเสนอมีดังต่อไปนี้

1. การสวมบทบาทเป็นผู้ชายของตัวพรานนั้น จะแสดงไปตามธรรมชาติเพราะ สถานะภาพเดิมของตัวเองก็เป็นผู้ชายอยู่แล้ว จึงไม่เป็นการยากเพียงใช้คำพูดและกิริยา ประกอบ

2. การสวมบทบาทเป็นผู้หญิงของตัวพรานนั้น จะแสดงโดยใช้อุปกรณ์อย่างอื่น เสริม อาทิ มีการถอดหน้าพรานออกเมื่อสวมบทแม่ของพระสุนทร มีการเอาผ้ามาคลุมไหล่ เมื่อสวมบทบาทสมมติเป็นนางยอพระกลิ่น พร้อมทั้งใช้คำพูดเจรจาประกอบ

3. การสวมบทบาทเป็นสัตว์ของตัวพรานนั้น จะใช้ร่างกาย และอุปกรณ์ประกอบ เช่น

3.1 เป็นม้า, เป็นช้าง จะก้มลำตัวตั้งแต่ศีรษะถึงสะเอวลง ใช้มือทั้ง 2 ข้างจับหน้าขาส่วนบนแขนตั้ง และใช้ผ้าคลุมศีรษะ การสมมติเป็นม้า และเป็นช้างของตัวพรานนี้จะปฏิบัติเหมือนกัน และใช้คำพูดและเจรจาประกอบ

3.2 เป็นนก จะกางแขน 2 ข้างออก และใช้ผ้าคลุมไหล่จนสุดปลายแขน สมมติเป็นปีกกระพือปีกขึ้นลง อาจนั่งยอง ๆ บนพนัก หรือยืนก็ได้ ใช้คำพูดเจรจาประกอบ

3.3 เป็นจระเข้ จะใช้กิริยาท่าทางของร่างกาย โดยการคลานเข้าให้ แขนทั้ง 2 ข้าง และเข้าข้างใดข้างหนึ่งอยู่กับพื้นเวที ส่วนขาที่เหลือยึดส่งไปข้างหลังสมมติ เป็นหางแกว่งไปมา พร้อมคำพูดเจรจาประกอบ

3.4 เป็นผี จะใช้กิริยาท่าทาง บางครั้งอาจเอาผ้าคลุมศีรษะด้วยก็ได้ ใช้คำพูดเจรจาประกอบ

4. การวางตำแหน่งที่นั่งของตัวละคร ตัวพรานก็จะใช้ปฏิภาณในการวางตำแหน่งที่นั่งมาใช้ประกอบเพื่อให้สมบทบาทมากยิ่งขึ้น เช่น เมื่อสมมติเป็นแม่ของพระสุนทรก็จะ ขึ้นนั่งพนัก และเมื่อสมมติตัวเป็นเสนาทก็จะลงนั่งกับพื้น เป็นต้น

สิ่งเสริมจำเป็นที่ทำให้การใช้ท่าทางประกอบการแสดงสมบูรณ์มากยิ่งขึ้นของตัวพราวน
ได้แก่

1. การใช้กิริยาท่าทาง
2. การใช้คำพูดเจรจา
3. การใช้อุปกรณ์เสริมต่าง ๆ
4. การจับบทกลอนต่าง ๆ ที่เรียกว่า "จับบทพราวน"

จะเห็นได้ว่าสิ่งเสริมสำคัญของตัวพราวนที่จะขาดมิได้ควบคู่กับการรำ และการแสดงท่าทางประกอบละครแล้ว กิจกรรมหลักที่สำคัญนั้นคือ การจับบทพราวน เพราะถือได้ว่าเป็นสิ่งชูรสชานเอกเช่นเดียวกับการทำท่าประกอบที่กล่าวแล้วข้างต้น และต่อไปนี้ผู้วิจัยจะได้กล่าวถึง "การจับบทพราวน" อย่างละเอียด ดังนี้

การจับบทพราวน

การจับบทของตัวพราวนโนรา่นั้นสามารถจะร้องกลอนได้ทุกอย่างที่เป็นกลอนโนรา แต่ที่นิยมและมีการร้องเป็นกลอนช่วงจับบทของพราวนมากที่สุดเห็นจะได้แก่ บทก้าพรีด กลอนมุดโต (ทำนองกลอนที่นิยมเป็นกลอนมุดโตมี 4 ชนิดได้แก่ กลอนสี่ กลอนหกและกลอนแปด) ต่อไปนี้จะได้กล่าวถึงตัวอย่างของบทจับพราวนพร้อมทั้งวิธีการร้อง การรับของลูกคู่ อย่างละเอียดของบทก้าพรีด และกลอนมุดโต ดังต่อไปนี้

บทก้าพรีด คือกลอนที่แต่งไว้ก่อน ใช้ว่าตอนอยู่ในม่านก่อนออกรำ เรียกว่า "ก้าพรีดเกี้ยวม่าน" และใช้ว่าตอนออกรำ แต่ไม่ต้องตีท่าแบบทำบท เพียงแต่ขยับตัวมือไม้ อย่างธรรมดา บทก้าพรีดตอนออกรำมีมากมาย มีเนื้อหาต่างกันออกไป เช่น บทชม บทสอนใจ บทเกี้ยว บทตลก เป็นต้น จะแต่งเป็นกลอนสี่ กลอนหก กลอนแปด หรือกลอนคู่ก็ได้ ดังนี้

ตัวอย่าง

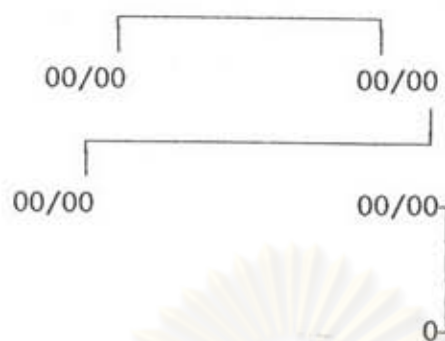
จะแต่งกลอนลำดับขั้นให้ตรง	จะยกขึ้นนั่งลงตรงท้อแท้
เล่าความตามจริงไม่หกสัปดาห์	เที่ยวขึ้นเที่ยวคล่ำลำจอกแฉีก
ถ้ากลอนฉันไม่เชื่อเรื่องจอกแฉีก	น้อยน้อยเล็กเล็กกว่าไปตามนิก
ฉันไม่ใช่คนปราชญ์แต่เป็นนักปราชญ์	ครั้นไม่ถูกเหล็กชูดไม่รู้สีก....
ยังสิ่งหนึ่งหลยกะหึงจำ	แต่คนอิสลามเขาเรียกว่าแขก
คันไถเขาใส่ไว้ได้แอก	คนนุ่งผ้าแขกเห็นหัวโทก
หุงข้าวไม่สุกเรียกว่าดิบ	เบียดบาทห้าสิบเรียกว่าสามโงก
นาไม่ถึงน้ำเรียกว่าโลก	คนที่แขนโงกเรียกว่าศอกคด
ยังสิ่งหนึ่งหลยมันดีเอาจ้าน	ถ้าลมออกจากวานเรียกว่าตด
หางยามเขาทำกับไม้คด	สิ่งไหนที่หุดเรียกว่าหาม่าย
ยังสิ่งหนึ่งหลยมันดีเหลือใจ	ถ้าเด็กยังลูกไข่เขาเรียกว่าชาย
เขาหามันยางมาทำได้	คนตายง่ายง่ายเพราะไม่หายใจ ฯลฯ

(คำพรัตตลกเรื่องจริง ของโนราวิน เกตุแก้ว จังหวัดสงขลา)³⁷

กลอนมุคโต คือ กลอนสวดที่คิดเอาในทันทีทันใด กลอนแบบนี้จะมีเนื้อหาเข้ากับ เหตุการณ์และยุคสมัย ผู้ร้องกลอนต้องมีปฏิภาณไหวพริบและโวหารดีจึงจะน่าฟัง ทำนอง กลอนที่นิยมว่าเป็นกลอนมุคโตมี 4 ชนิดได้แก่

³⁷อุดม หนูทอง, "โนรา", ใน เชิดชูเกียรติศิลปินแห่งชาติ(จังหวัดสงขลา
(กรุงเทพมหานคร : โรงพิมพ์มหาวิทยาลัยธรรมศาสตร์, 2531), หน้า 120.

กลอนสี่ มีลักษณะบังคับทางฉันทลักษณ์ ดังนี้



ตัวอย่างฉันท

สิ้นคำกำพริต	ยกหัตถ์ย่อไหว
พร้อมวาจาและกาย	ย่อไหวพระสงฆ์
พุทธังค์มิ่ง	พร้อมทั้งสามองค์
บรรจงครบลง	พระสงฆ์บริสุทธ์
เป็นหลักศาสนา	ไทย เรามาบุญคุณ
ตัวพุทธหมายหนึ่ง	ที่พึงพึง ^{๓๘}

ศูนย์วิทยทรัพยากร
จุฬาลงกรณ์มหาวิทยาลัย

^{๓๘} สัมภาษณ์ เชื้อ กงดี, พรานเชียงใหม่ดั่ง, 20 ตุลาคม 2537.

วิธีร้อง-รับ

- พราน : สิ้นคำกำพรัด ยกหัตถ์ย่อไหว
 ลูกคู่ : ย่อไหว เหนอ ยกหัตถ์ย่อไหว
 พราน : พร้อมวาทจาและกาย ย่อไหวพระสงฆ์
 ลูกคู่ : พระสงฆ์ เหนอ ย่อไหวพระสงฆ์
 พราน : พุทธังธัมมัง พร้อมทั้งสามองค์
 ลูกคู่ : สามองค์ เหนอ พร้อมทั้งสามองค์
 พราน : บรรจงครบลง พระสงฆ์บริสุทธ์
 ลูกคู่ : บริสุทธ์ เหนอ พระสงฆ์บริสุทธ์
 พราน : เป็นหลักศาสนา ไทยเรามากุมยุทธ
 ลูกคู่ : กุมยุทธ เหนอ ไทยเรามากุมยุทธ
 พราน : ตัวพุทธหมายหนึ่งที่หึงหึง

กลอนสี่มีความเรียบง่ายทั้งการร้องและรับ รวมไปถึงจังหวะฟังแล้วเข้าใจ
 ตัวพรานจึงนิยมนำมาขับกลอน แต่ส่วนมากเมื่อร้องกลอนสี่แล้วจะติดตามด้วยกลอนอื่น ๆ
 เสมอ เช่น กลอนหก หรือกลอนแปด เป็นต้น การร้องกลอนสี่จะใช้ทับศัพท์กับจังหวะโดยตี
 ทืด ๆ ทือ ๆ ไปเรื่อย ๆ

จุฬาลงกรณ์มหาวิทยาลัย

กลอนหก กลอนหกโนราต่างจากกลอนหกของภาคกลาง มีลักษณะบังคับทาง
ฉันทลักษณ์ ดังนี้



ตัวอย่างตัวบท

โห้ละ เฮซาละเห้มา เราจะเฮ	เรื่องไอ้ไทรต่อไทร
แรกหัวค้ำโนราแสดง	พอดึกนักแลงพรานแสดงมาลัย
จะไหว้พระสงฆ์ผู้ทรงผ้าไตร	ไหว้พระมาลัย เธอทรงเหนียวกวณ
ลูกจะไหว้ราชครูเหนียวหลบ	ลูกจะขออนอบนบมากันให้ครบถ้วน
คืนนี้พ่อย่าทำบวน	ราชครูเหนียวกวณมากันให้พร้อม
โอมพร้อมมหาพร้อม	ราชครูหม่อมค้อมที่ห่อใบกล้วย
คืนนี้ถ้าพ่อไม่มา	ตัวลูกยาทำหรือได้คนด้วย
เห็นคูพ้อมมาช่วย	สองสามด้วยกินถวายครู
หยวกกล้วยกับเนื้อหมู	เป็นราชครูของลูกมาแต่ไทร
ลอกอกับเนื้อไก่	พ่อดังใจเข้ามาช่วยการ
จะไหว้องค์พระพี่เลี้ยง	อีกทั้งหมานเหรียงพร้อมทั้งเนียงหมาน
ยานัดพ้อมมาช่วยจัดการ	จะไหว้อาจารย์พ่ót่านหนุนแก่
เที่ยวเดินพุงแอ้แอ้	ดังแพรแพรถูกครูหม่อหนุน
เวลาพระครูจะคุณ	บังเกิดพระพายดังมาทางใต้ขา
เสียงดังแพรดดังพรวด	ผมผู้ประกาศรู้ว่าราชครูมา
ระแข่งระซาพาราชครู	ขวัญเหอไปสู่น้อย ³⁹

³⁹ สัมภาษณ์ จันทร ทดแทน, 20 ตุลาคม 2537.

วิธีร้อง - รับ

- พราน : โห้ละเฮซาละเห่มาเราจะเฮ เรื่องไอ้ไทรต่อไทร
 ลูกคู่ : เรื่องไอ้ไทรต่อไทร (ซ้ำทั้งวรรค)
 พราน : แรกหัวค้ำโนราแสดง พอดีกันกลองพรานแสดงมาลัย
 ลูกคู่ : พอดีกันกลองพรานแสดงมาลัย
 พราน : จะไหว้พระสงฆ์ที่ทรงผ้าไตร ไหว้พระมาลัย เชอทรงเหนียวกวน
 ลูกคู่ : ไหว้พระมาลัย เชอทรงเหนียวกวน
 พราน : ลูกจะไหว้ราชครูเหนียวหลบ ลูกจะขอนอบนบมากันให้ครบถ้วน
 ลูกคู่ : ลูกจะขอนอบนบมากันให้ครบถ้วน
 พราน : คินนี้พ่อย่าทำบวน ราชครูเหนียวกวนมากับให้พร้อม
 ลูกคู่ : ราชครูเหนียวกวนมากับให้พร้อม
 พราน : โอมพร้อมมหาพร้อม ราชครูหม่อมที่ห่อใบกล้วย
 ลูกคู่ : ราชครูหม่อมที่ห่อใบกล้วย
 พราน : คินนี้ถ้าพ่อไม่มา ตัวลูกยาทำหรือได้คนด้วย
 ลูกคู่ : ตัวลูกยาทำหรือได้คนด้วย
 พราน : เห็นคู่อมาช่วย สองสามถ้วยกินถวายเป็น
 ลูกคู่ : สองสามถ้วยกินถวายเป็น
 พราน : หยวกกล้วยกับเนื้อหมู เป็นราชครูของลูกมาแต่ไทร
 ลูกคู่ : เป็นราชครูของลูกมาแต่ไทร
 พราน : ลอกอกกับเนื้อไก่ พ่อตั้งใจเข้ามาช่วยการ
 ลูกคู่ : พ่อตั้งใจเข้ามาช่วยการ
 พราน : จะไหว้องค์พระพี่เลี้ยง อีกทั้งหมานเหรียง พร้อมทั้งเนียงหมาน
 ลูกคู่ : อีกทั้งหมานเหรียง พร้อมทั้งเนียงหมาน
 พราน : ย่าหนดพ้อมาช่วยจัดการ จะไหว้อาจารย์พ่อท่านหนุนแก่
 ลูกคู่ : จะไหว้อาจารย์พ่อท่านหนุนแก่
 พราน : เที้ยวเดินพุงแอ่นย่ ดั่งแพรแพรถูกครุหมอหนุน

ลูกคู่ : ดั่งแพรแพรฤกษ์ครุหมอหนุน
 พราน : เวลาพระครุจะคุน บังเกิดพระพายดังมาทางใต้ขา
 ลูกคู่ : บังเกิดพระพายดังมาทางใต้ขา
 พราน : เสียงดับแพรดั่งพราด ผมผู้ประกาศรู้ว่าราชครุมา
 ลูกคู่ : ผมผู้ประกาศรู้ว่าราชครุมา
 พราน : ระแข่งระชาพาราชครุ ขวัญเหอไปสู่อ้อม

กลอนแปด หรือ กลอนหนึ่ง เป็นกลอนสุภาพนั่นเอง แต่คำและสัมผัสยึดหยุ่นได้บ้าง เดิมเข้าใจว่ากลอนชนิดนี้ใช้ในการเล่นหนังตะลุงก่อน เมื่อโนราห์รับมาจึงเรียกว่า "กลอนหนึ่ง" อย่างไรก็ตาม ทำนองการว่ากลอนจะแตกต่างจากกลอนแปดของหนังตะลุงเล็กน้อย กล่าวคือจังหวะการว่ากลอนช้ากว่าและเน้นจังหวะทับ ทำนองกลอนหกอาจจะใช้ร้องกับกลอนแปดก็ได้ แต่จังหวะจะกระชับและถี่คึกคักน้อยกว่าดังตัวอย่าง

ตัวอย่างตัวบท

ฉันมีเรื่องราวจะเล่าผู้แล	ตักแกกิดถูกชวณกันบลูกชิง
เคยเจ้าหรรษาที่ไปรบกับลิง	หอยกับบรึงรูงักไปหญิงตา
เหมาทองแดงแต่งงานกับหลานท่านขุน	งูปล้องทองไปเมาวันอยู่สงขลา
นกแก้วคาบไถ่ไปยะลา	งูบองหลาค้าควายไปขายลุง
หอยมือเสือลงเรือไปเกาะหมาก	หอยதாகจับไหลมาใส่ถุง
ปลาสวายขึ้นรถไปเมืองกรุง	ซื้อผักบั้งมาผัดกับยำหนัดดอง ⁴⁰

(ผู้แล : ผู้ชม, เคย : กะปิ, งูบองหลา : งูจงอาง, ไหล : ปลาไหล, ยำหนัด : สับรด)

⁴⁰ สัมภาษณ์ เชื้อง คงดี, 20 ตุลาคม 2537.

วิธีร้อง-รับ

- พราน : ฉันมีเรื่องราวจะเล่าผู้แฉ่ ตักแกกิดถูกชวนกันปลุกชิง
 ลูกคู่ : ตักแกกิดถูกชวนกันปลุกชิง (ซ้ำทั้งวรรค)
 พราน : เคยเจ้าหยุกทัฬไปรบกับลิง หอยกับปริงรุนกึ่งไปหยุดตา
 ลูกคู่ : หอยกับปริงรุนกึ่งไปหยุดตา (ซ้ำทั้งวรรค)
 พราน : เหมาทองแดงแต่งงานกับหลานท่านขุน งามล่องทองไปเมาวุ่นอยู่สงขลา
 ลูกคู่ : งามล่องทองไปเมาวุ่นอยู่สงขลา (ซ้ำทั้งวรรค)
 พราน : นกวิคคาบไก่ไปยะลา งามของหลาค้าควายไปขายลุง
 ลูกคู่ : งามของหลาค้าควายไปขายลุง (ซ้ำทั้งวรรค)
 พราน : หอยมือเสื่อลงเรือไปเกาะหมาก หอยทากจับไหลมาใส่ถุง
 ลูกคู่ : หอยทากจับไหลมาใส่ถุง (ซ้ำทั้งวรรค)
 พราน : ปลาสวายขึ้นรถไปเมืองกรุง ซื้อผักบุงมาผัดกับย่านัดดอง
 ลูกคู่ : ซื้อผักบุงมาผัดกับย่านัดดอง (ซ้ำทั้งวรรค)

ลักษณะกลอนแปดอีกบทที่ได้จากการสัมภาษณ์คุณอำนวย มุสิกะวงศ์

ตัวอย่างตัวบท

- | | |
|---------------------------------|---------------------------------------|
| เอาไม้ท่อนเล็กเล็กแคว็กเป็นหน้า | ทำเป็นหมุกเป็นตาน่าสยอง |
| เอาสีแดงเข้ามาแต้มแก้มพองพอง | เด็กเด็กมองเข้าแล้วกลั่นน้แหละหัวพราน |
| คินนี้แม่มานั่งฟังพรานโนรา | ตัวผมออกมาปาฎิหารีย์ |
| มันเลวแสนเลวดิเกอเวดิกวาน | บ้างคลานบ้างเดินแล่นจบโรง |
| บางคนก็หัวบางคนก็ดำ | บางคนก็ว่าบ้าอื้อตายโหง |
| เอาคำพรัดบ้าบ่าว่ากล่อมโรง | สักชั่วโมงก็ไม่หมดบทของพราน |
| เรื่องสิ่งลามกฉันไม่ยกขึ้นมาว่า | กลัวหัวจะปะทะกับสันขวาน |

เขายกสำรับให้รับประทาน
 ถ้าพันนั้นแก้ผ้าหาพันไม้
 พอรุ่งเช้ากลับบ้านพรานตาลอย
 คราวไปแข่งโลกเร็ดดีเด็ดขาด
 เจ้างานนี้เขาดีจั่งสั่งพุงควาย
 หมัดเป็นพรานมานานช้า
 คราวไปแข่งไชยาถิ่น่าเห็นใจ
 เขาต้มข้างทั้งตัวแกงวัวดิน
 ผัดกลางคอกเข้ามาแถมแก้มสุรา
 อาหารดีดีผมไม่เคยทะ

ผัดเบรี่ยหวานหมากพลอดไส่ยอดกลอย
 ออกทางหัวทางท้ายถ่ายกันทรอย
 ถูกยอดกลอยหมากพลอดรดแต่ตาย
 เขาให้ราดหกก่อนร้อนใจหาย
 ต้มผ้าร้ายกินไม้เหม็ดผ้าเช็ดไฟ
 เจ้างานนี้ดีหวางานไท่ไหน
 งานเขาใหญ่ถนัดงานวัดวา
 ให้ผมกินอร่อยนักเป็นหนักหนา
 สั่งราดหน้า เขาผัดให้กับไส่เดือน
 หาซ่อนไส่โธษฐาพาเหือนเหือน⁴¹

๑๑๑

วิธีร้อง-รับ จะร้องเช่นเดียวกับที่กล่าวแล้วข้างต้น

ศูนย์วิทยทรัพยากร
 จุฬาลงกรณ์มหาวิทยาลัย

⁴¹สัมภาษณ์ อำนวย มุสิกวงษ์, 18 ตุลาคม 2537.

กลอนคู่ หรือ กลอนทอย ดังตัวอย่าง

ตัวอย่างตัวบท

หยับเข้ามาหิดชิตเข้ามาด้า	มาฟังโนราว่ากลอนทอย กลอนทอย
โนราเดินทางมาไกล	มาเป็นกำลังใจสักน้อย สักน้อย
บ่าวนั้นแก่งังใจลอย	คิดถึงใครไตรไม่มา ไม่มา
มานั่งมานั่งตรงนี้	ผูกไมตรีกันดีหว่า ดีหว่า ⁴²

วิธีร้อง-รับ

โนรา : หยับเข้ามาหิดชิตเข้ามาด้า มาฟังโนราว่ากลอนทอย กลอนทอย
 ลูกคู่ : หน้อยตั้ง หน้อยตั้ง ซา ซ้า มาฟังโนราว่ากลอนทอย กลอนทอย
 โนรา : โนราเดินทางมาไกล มาเป็นกำลังใจสักน้อย สักน้อย
 ลูกคู่ : หน้อยตั้ง หน้อยตั้ง ซา ซ้า มาเป็นกำลังใจสักน้อย สักน้อย
 (คำรับในวรรคแรกที่ว่า "หน้อยตั้ง หน้อยตั้ง ซา ซ้า" อาจว่าย้ากลอนวรรคแรกก็ได้)

การขับบทของตัวพรานนั้นสามารถร้องกลอนได้ทุกอย่างที่เป็นกลอนโนรา แต่ที่นิยมนำมาร้องขับบทพรานมากที่สุด คือ บทกำพริด และกลอนมุดโต บทกำพริด คือกลอนที่แต่งไว้ก่อน จะแต่งเป็นกลอนสี่ กลอนหก กลอนแปดหรือกลอนคู่ก็ได้ ส่วนกลอนมุดโต คือ กลอนสดที่คิดเอาในทันทีทันใด จะแต่งเป็นกลอนสี่ กลอนหก กลอนแปดหรือกลอนคู่ก็ได้เช่นเดียวกัน

จากทำร่ำและท่าประกอบในการแสดงของพรานโนรานั้น สรุปได้ว่าทำร่ำของพรานแบบดั้งเดิม จะประกอบด้วยทำร่ำ 2 ประเภท ตามลักษณะของการนำไปใช้ คือ

⁴²อุดม หนูทอง, "โนรา", เชิดชูเกียรติศิลปินแห่งชาติ(จังหวัดสงขลา
 (กรุงเทพมหานคร : โรงพิมพ์มหาวิทยาลัยธรรมศาสตร์, 2531), หน้า 121.

1. ท่าเฉพาะ เป็นท่าที่ตัวพรานใช้สื่อความหมายและเข้าใจกันในกลุ่มของพรานด้วยกัน ซึ่งประกอบด้วย โผล่ ท่องโรง ย้ายพราน เป็นต้น นอกจากนี้สามารถสรุปวิธีการนำเสนอของท่าเฉพาะได้ดังนี้

1. การใช้มือของตัวพรานขณะร้ายร้าจะไม่แบมือเหยียดนิ้วตั้ง แต่จะกำมือและงอนิ้วเข้าหาฝ่ามือเล็กน้อย นิ้วชี้จะเหยียดออกมากกว่านิ้วอื่น ๆ
2. วิธีการทรงตัว ลักษณะส่วนใหญ่ที่พบมักเดินก้มลำตัวลงตั้งแต่สะเอวถึงลำคอ ส่วนของศีรษะจะเข้ดมองไปข้างหน้า เช่น ท่าโผล่ ท่าท่องโรง เป็นต้น และในบางท่า ถ้ายึดลำตัวตั้งแต่สะเอวถึงศีรษะขึ้นตรงก็จะต้องงอเข้าทั้ง 2 ข้างลง เช่น ท่าสูง ท่านาดเร็ว เป็นต้น
3. ลักษณะการเปลี่ยนท่าร้ายร้าของตัวพรานนั้นจะ ไม่มีการกำหนดจังหวะที่แน่นอน ใช้พิจารณาณของผู้แสดงเป็นหลัก
4. วิธีการร้ายร้าของตัวพรานนั้นจะไม่นำอุปกรณ์ประกอบการแสดงเลย นอกจากการใช้ลำตัวของผู้แสดงเอง

เป็นที่น่าสังเกตว่าระหว่างตัวตลกหนึ่งตะลุมกับตัวพรานโนรามีลักษณะที่ใกล้เคียงกันมากกล่าวโดยสรุปคือ

1. ลักษณะการแต่งกายของตัวหนึ่งตะลุมทุกตัวยกเว้น นายนกเขา จะมีการแต่งกายที่ใกล้เคียงกับตัวพรานของโนรามาก คือ จะนุ่งผ้าโสร่ง ผ้าขาวม้าคาดเอว บางตัวมีผ้าขาวม้าห้อยที่คอ และไม่สวมเสื้อ
2. ลักษณะการทรงตัวของรูปหนึ่งตะลุมก็จะมี ความใกล้เคียงกับการทรงของตัวพราน คือ ช่วงตั้งแต่ศีรษะถึงสะเอวจะแอ่นไปข้างหน้า ก้นจะโด่งไปข้างหลัง
3. ลักษณะการใช้แขน และมือก็มีลักษณะใกล้เคียงกัน คือ จะมีการกำนิ้วมือแต่นิ้วชี้จะเหยียดตั้ง
4. ลักษณะของหน้าพรานที่สวมใส่ ก็เช่นเดียวกันจะมีส่วนของจมูกที่ยื่นยาว เหมือนกับหน้าของหนึ่งตะลุมที่ยกตัวอย่างประกอบ
5. การได้มาซึ่งรูปแบบของตัวตลกหนึ่งตะลุมนั้นส่วนใหญ่จำลองมาจากคนจริง ๆ ซึ่งรูปการณ์เช่นนี้น่าจะเป็นที่มาของการเกิดหน้าพรานด้วย

2. ทำประกอบการแสดง เป็นท่าที่พรานใช้สื่อความหมายในบทบาทสมมติของการแสดงละคร ซึ่งมีมากมายตามไหวพริบ และปฏิภาณของผู้แสดงเป็นพรานจะคิดได้และนำเสนอ และทำประกอบการแสดงของตัวพรานนั้นมีเทคนิควิธีการนำเสนอต่อไปนี้

1. การสวมบทบาทเป็นผู้ชายของตัวพรานนั้น จะแสดงไปตามธรรมชาติเพราะสถานะภาพเดิมของตัวเองก็เป็นผู้ชายอยู่แล้ว จึงไม่เป็นการยากเพียงใช้คำพูดและกิริยาประกอบ

2. การสวมบทบาทเป็นผู้หญิงของตัวพรานนั้น จะแสดงโดยใช้อุปกรณ์อย่างอื่นเสริม อาทิ มีการถอดหน้าพรานออกเมื่อสวมบทแม่ของพระสุธน มีการเอาผ้ามาคลุมไหล่เมื่อสวมบทบาทสมมติเป็นนางยอพระกลิ่น พร้อมทั้งใช้คำพูดเจรจาประกอบ

3. การสวมบทบาทเป็นสัตว์ของตัวพรานนั้น จะใช้ร่างกาย และอุปกรณ์ประกอบ เช่น

3.1 เป็นม้า, เป็นช้าง จะก้มลำตัวตั้งแต่ศีรษะถึงสะเอวลง ใช้มือทั้ง 2 ข้างจับหน้าขาส่วนบนแนบตึง และใช้ผ้าคลุมศีรษะ การสมมติเป็นม้า และเป็นช้างของตัวพรานนี้จะปฏิบัติเหมือนกัน และใช้คำพูดและเจรจาประกอบ

3.2 เป็นนก จะกางแขน 2 ข้างออก และใช้ผ้าคลุมไหล่จนสุดปลายแขน สมมติเป็นปีกกระพือปีกขึ้นลง อาจนั่งยอง ๆ บนพื้น หรือยืนก็ได้ ใช้คำพูดเจรจาประกอบ

3.3 เป็นจระเข้ จะใช้กิริยาท่าทางของร่างกาย โดยการคลานเข้าให้ แขนทั้ง 2 ข้าง และเข้าข้างใดข้างหนึ่งอยู่กับพื้นเวที ส่วนขาที่เหลือยึดส่งไปข้างหลังสมมติเป็นหางแกว่งไปมา พร้อมคำพูดเจรจาประกอบ

3.4 เป็นผี จะใช้กิริยาท่าทาง บางครั้งอาจเอาผ้าคลุมศีรษะด้วยก็ได้ ใช้คำพูดเจรจาประกอบ

4. การวางตำแหน่งที่นั่งของตัวละคร ตัวพรานก็จะใช้ปฏิภาณในการวางตำแหน่งที่นั่งมาใช้ประกอบเพื่อให้สมบทบาทมากยิ่งขึ้น เช่น เมื่อสมมติเป็นแม่ของพระสุธนก็จะขึ้นนั่งพับก้น และเมื่อสมมติตัวเป็นเสนาทิจะลงนั่งกับพื้น เป็นต้น

สิ่งเสริมจำเป็นที่ทำให้การใช้ท่าทางประกอบการแสดงสมบูรณ์มากยิ่งขึ้นของตัวพราณ
ได้แก่

1. การใช้กิริยาท่าทาง
2. การใช้คำพูดเจรจา
3. การใช้อุปกรณ์เสริมต่าง ๆ
4. การจับบทกลอนต่าง ๆ ที่เรียกว่า "จับบทพราณ"

การจับบทของตัวพราณนั้นสามารถร้องกลอนได้ทุกอย่างที่ เป็นกลอนโนรา แต่ที่
นิยมนำมาร้องจับบทพราณมากที่สุด คือ บทก่าพรีด และกลอนมุดโต บทก่าพรีด คือกลอนที่
แต่งไว้ก่อน จะแต่งเป็นกลอนสี่ กลอนหก กลอนแปดหรือกลอนคู่ก็ได้ ส่วนกลอนมุดโต
คือ กลอนสดที่คิดเอาในทันทีทันใด จะแต่งเป็นกลอนสี่ กลอนหก กลอนแปดหรือกลอนคู่ก็
ได้เช่นเดียวกัน นอกจากนี้ตัวพราณยังมีสิ่งเสริมอีกมากมายที่น่าศึกษา และทำความเข้าใจ
ให้ลึกซึ้งถึงกระบวนการ วิธีการนำเสนอ และในบทต่อไปผู้วิจัยจะได้กล่าวถึงกลวิธี
ในการออกพราณโนรา

ศูนย์วิทยทรัพยากร
จุฬาลงกรณ์มหาวิทยาลัย