

การวิเคราะห์ข้อมูล

การวิเคราะห์ข้อมูลของโรงพยาบาลจุฬาลงกรณ์ แยกพิจารณาได้ดังนี้ คือ
ความสัมพันธ์ระหว่างโรงพยาบาลกับคณะแพทยศาสตร์

ความสัมพันธ์ระหว่างโรงพยาบาลและคณะแพทยศาสตร์ จะแยกพิจารณา
ออกเป็น 3 แห่ง ดังนี้คือ

ก. ความสัมพันธ์ระหว่างโรงพยาบาลจุฬาลงกรณ์และคณะแพทยศาสตร์
จุฬาลงกรณ์มหาวิทยาลัย

ความสัมพันธ์ระหว่างสองหน่วยงานนี้ขึ้นอยู่กับสายงานและการบริหารงาน
ของสองหน่วยงานดังนี้คือ

1. สายงานและการบริหารงานของโรงพยาบาลจุฬาลงกรณ์ โรงพยาบาล
จุฬาลงกรณ์ สังกัดอยู่กับสภากาชาดไทย ซึ่งเป็นองค์การการกุศลและอิสระ มีผู้อำนวยการ
โรงพยาบาลเป็นผู้บังคับบัญชาสูงสุด ซึ่งมีหน้าที่ควบคุมการบริหารงานทั้งหมดของโรงพยาบาล
จุฬาลงกรณ์ โรงพยาบาลจุฬาลงกรณ์แบ่งออกเป็น 2 ฝ่าย คือ

ก) ฝ่ายการพยาบาล เป็นฝ่ายทำหน้าที่ให้การดูแลและรักษาผู้ป่วย
โดยตรง มีรองผู้อำนวยการฝ่ายการพยาบาลเป็นผู้ควบคุมดูแล ฝ่ายการพยาบาลแบ่งออก
เป็น 27 แผนก มีหัวหน้าแผนกควบคุมดูแลแต่ละแผนก

ข) ฝ่ายการบริหาร เป็นฝ่ายทำหน้าที่บริหารกิจการทั่ว ๆ ไปของ
โรงพยาบาล มีรองผู้อำนวยการฝ่ายการบริหารเป็นผู้ควบคุมดูแล ฝ่ายบริหารทั่วไปแบ่ง
ออกเป็น 5 แผนก มีหัวหน้าแผนกควบคุมดูแลแต่ละแผนก

2. สายงานและการบริหารของคณะแพทยศาสตร์จุฬาลงกรณ์มหาวิทยาลัย
คณะแพทยศาสตร์จุฬาลงกรณ์ สังกัดอยู่กับจุฬาลงกรณ์มหาวิทยาลัย ทบวงมหาวิทยาลัยซึ่ง
เป็นองค์การของรัฐ มีคณบดีเป็นผู้บังคับบัญชาสูงสุด ซึ่งมีหน้าที่ควบคุมการบริหารงานทั้งหมด
ของคณะแพทยศาสตร์จุฬาลงกรณ์ คณะแพทยศาสตร์จุฬาลงกรณ์แบ่งออกเป็น 6 ฝ่าย คือ

ก) ฝ่ายวิชาการ เป็นฝ่ายที่ให้บริการด้านวิชาการแก่นักศึกษาแพทย์ และเทคนิคการแพทย์ มีรองคณบดีฝ่ายวิชาการ เป็นผู้ควบคุมดูแลฝ่ายนี้ ฝ่ายวิชาการแบ่งออกเป็น 5 หน่วยงาน มีหัวหน้าหน่วยงานควบคุมดูแลแต่ละหน่วยงาน

ข) ฝ่ายบริหาร เป็นฝ่ายบริหารกิจการทั่ว ๆ ไปของคณะแพทยศาสตร์ จุฬาลงกรณ์ มีรองคณบดีฝ่ายบริหาร เป็นผู้ควบคุมดูแลฝ่ายนี้ ฝ่ายบริหารแบ่งออกเป็น 7 หน่วยงาน มีหัวหน้าหน่วยงานควบคุมดูแลแต่ละหน่วยงาน

ค) ฝ่ายวางแผนและพัฒนา เป็นฝ่ายที่วางแผนและพัฒนาต่าง ๆ ของ คณะแพทยศาสตร์ จุฬาลงกรณ์ มีรองคณบดีฝ่ายวางแผนและพัฒนา เป็นผู้ควบคุมดูแลฝ่ายนี้ ฝ่ายวางแผนและพัฒนา มีเพียงหน่วยงานเดียว โดยมีหัวหน้าหน่วยเป็นผู้ควบคุมดูแล

ง) ฝ่ายกิจการนิสิต เป็นฝ่ายจัดกิจการเกี่ยวกับกิจกรรมของนักศึกษา แพทย์และเทคนิคการแพทย์ มีรองคณบดีฝ่ายกิจการนิสิต เป็นผู้ควบคุมดูแลฝ่ายนี้ ฝ่ายกิจการนิสิต แบ่งออกเป็น 1 หน่วยงาน มีหัวหน้าหน่วยเป็นผู้ควบคุมดูแล

จ) ฝ่ายวิจัย เป็นฝ่ายวิจัยงานด้านต่าง ๆ ของคณะแพทยศาสตร์ จุฬาลงกรณ์ มีรองคณบดีฝ่ายวิจัย เป็นผู้ควบคุมดูแลฝ่ายนี้ ฝ่ายวิจัยนี้มีเพียงหน่วยงานเดียว โดยมีหัวหน้าหน่วยเป็นผู้ควบคุมดูแล

ฉ) ฝ่ายภาควิชา เป็นฝ่ายที่ให้การศึกษาแก่นักศึกษาแพทย์และเทคนิคการแพทย์ แต่ไม่มีตำแหน่งรองคณบดีฝ่ายภาควิชา ฝ่ายภาควิชาแบ่งออกเป็น 19 ภาควิชา ซึ่งแต่ละภาควิชานี้มีหัวหน้าภาควิชาเป็นผู้ควบคุมดูแล

สายงานและการบริหารงานของคณะแพทยศาสตร์ จุฬาลงกรณ์ แสดงให้เห็นตามแผนภูมิที่ 3

สรุปความสัมพันธ์ระหว่างโรงพยาบาลจุฬาลงกรณ์และคณะแพทยศาสตร์ จุฬาลงกรณ์ แยกพิจารณาออกเป็น 3 ด้าน ดังนี้คือ

1. ด้านการจัดการ สามารถแยกพิจารณาได้ดังนี้คือ

ก) ฐานะของสองหน่วยงาน โรงพยาบาลจุฬาลงกรณ์และ คณะแพทยศาสตร์ จุฬาลงกรณ์ มีฐานะเท่าเทียมกันและไม่ขึ้นต่อกัน แต่เพื่อให้การบริหารงาน เป็นไปด้วยความสะดวก รวดเร็วและเรียบร้อย สภากาชาดไทยจึงอนุโลมให้คณบดีของ คณะแพทยศาสตร์ จุฬาลงกรณ์ ดำรงตำแหน่งเป็นผู้อำนวยการโรงพยาบาลจุฬาลงกรณ์ด้วย

คั้งนั้นผู้อำนวยการโรงพยาบาลจุฬาลงกรณ์และคณะแพทยศาสตร์จุฬาลงกรณ์ จึงเป็นบุคคลคนเดียวกัน ซึ่งมีหน้าที่ควบคุมดูแลการบริหารงานในด้านต่าง ๆ ของโรงพยาบาลจุฬาลงกรณ์และคณะแพทยศาสตร์จุฬาลงกรณ์

ข) ฐานะของหัวหน้าแผนกและหัวหน้าภาควิชา หัวหน้าแผนกของโรงพยาบาลจุฬาลงกรณ์ และหัวหน้าภาควิชาของคณะแพทยศาสตร์จุฬาลงกรณ์ มีฐานะเท่าเทียมกันและไม่ขึ้นต่อกัน แต่เพื่อให้การบริหารงานเป็นไปด้วยความสะดวก รวดเร็ว และเรียบร้อย จึงให้หัวหน้าแผนกของโรงพยาบาลจุฬาลงกรณ์และหัวหน้าภาควิชาของคณะแพทยศาสตร์จุฬาลงกรณ์ ที่สัมพันธ์กันตั้งแต่หมายเลข 1-19 ตามแผนภูมิที่ 3 เป็นบุคคลคนเดียวกัน ซึ่งมีหน้าที่ควบคุมดูแลการบริหารงานในด้านต่าง ๆ ของแผนกในโรงพยาบาลจุฬาลงกรณ์และภาควิชาในคณะแพทยศาสตร์จุฬาลงกรณ์

2. ความบุคลากร สามารถแยกพิจารณาได้ดังนี้คือ

ก) แพทย์ แพทย์ประจำโรงพยาบาลจุฬาลงกรณ์ ขึ้นกับแต่ละแผนกของโรงพยาบาลจุฬาลงกรณ์ ส่วนแพทย์ประจำคณะแพทยศาสตร์จุฬาลงกรณ์ นักศึกษาแพทย์ เทคนิคการแพทย์ รวมทั้งแพทย์ประจำบ้านขึ้นกับแต่ละภาควิชาของคณะแพทยศาสตร์จุฬาลงกรณ์

ข) พยาบาล พยาบาลประจำโรงพยาบาลจุฬาลงกรณ์ ขึ้นกับแผนกพยาบาลของโรงพยาบาลจุฬาลงกรณ์

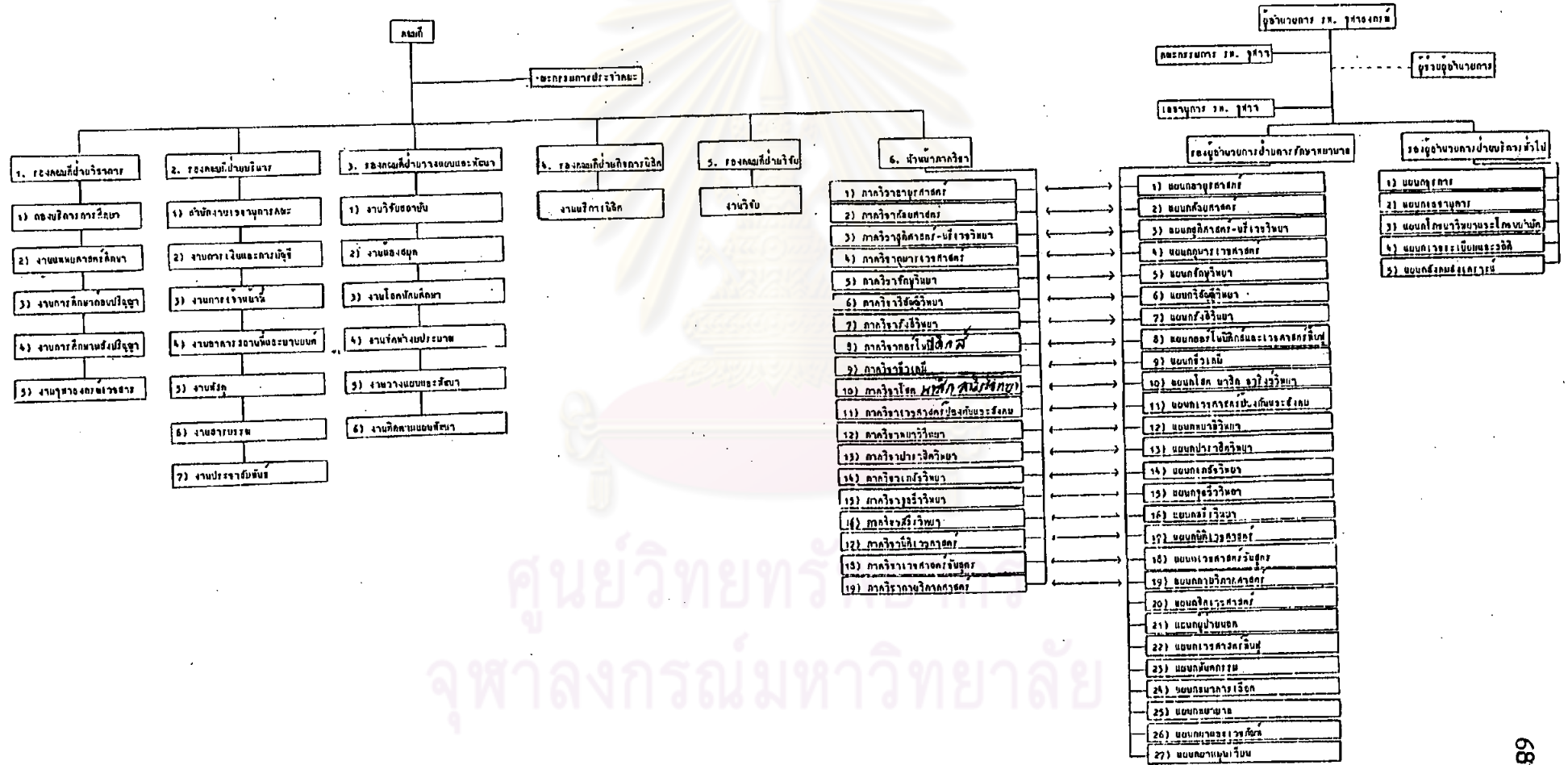
ค) บุคลากรอื่น ๆ บุคลากรอื่น ๆ ประจำโรงพยาบาลจุฬาลงกรณ์ ขึ้นกับโรงพยาบาลจุฬาลงกรณ์โดยตรง

3. ด้านการบริการ สามารถแยกพิจารณาได้ดังนี้ คือ

ก) การให้บริการของโรงพยาบาลจุฬาลงกรณ์ โรงพยาบาลจุฬาลงกรณ์แบ่งออกเป็น 2 ฝ่ายใหญ่ ๆ ได้แก่ ฝ่ายการพยาบาล เป็นฝ่ายทำหน้าที่ให้บริการด้านการรักษาพยาบาลแก่ผู้ป่วยโดยตรง แต่แผนกที่ 9, 14, 16 และ 20 ตามแผนภูมิที่ 3 ยังทำหน้าที่ให้การศึกษแก่นักศึกษา และฝ่ายการบริหารทั่วไปซึ่งเป็นฝ่ายให้การสนับสนุนฝ่ายการพยาบาลให้ดำเนินงานลุล่วงไปด้วยดี

ข) การให้บริการของคณะแพทยศาสตร์จุฬาลงกรณ์มหาวิทยาลัย คณะแพทยศาสตร์จุฬาลงกรณ์ แบ่งออกเป็น 6 ฝ่ายใหญ่ ๆ สำหรับฝ่ายภาควิชาเป็นฝ่ายทำหน้าที่ให้บริการด้านให้การศึกษแก่นักศึกษาแพทย์และเทคนิคการแพทย์

แผนภูมิที่ 3 แสดงสํานาญและการบริหารของโรงพยาบาลจุฬาลงกรณและคณะแพทยศาสตรจุฬาลงกรณมหาวิทยาลัย



ศูนย์วิทยพักรุณ
จุฬาลงกรณมหาวิทยาลัย

ข. ความสัมพันธ์ระหว่างโรงพยาบาลรามามาธิบดีและคณะแพทยศาสตร์

โรงพยาบาลรามามาธิบดี มหาวิทยาลัยมหิดล

ความสัมพันธ์ระหว่างสองหน่วยงานนี้ขึ้นอยู่กับสายงานและการบริหารงานของสองหน่วยงานดังนี้คือ

1. สายงานและการบริหารงานของคณะแพทยศาสตร์โรงพยาบาลรามามาธิบดี มหาวิทยาลัยมหิดล คณะแพทยศาสตร์รามามาธิบดี ขึ้นอยู่กับมหาวิทยาลัยมหิดล หน่วยงานของรัฐ ซึ่งเป็นองค์การของรัฐ มีคณบดีเป็นผู้บังคับบัญชาสูงสุด ซึ่งมีหน้าที่ควบคุมการบริหารงานทั้งหมดของคณะแพทยศาสตร์รามามาธิบดี และมีรองคณบดีเป็นผู้มีอำนาจรองลงมาในการสั่งการไปตามภาควิชาต่าง ๆ รวมทั้งโรงพยาบาลรามามาธิบดี คณะแพทยศาสตร์รามามาธิบดี ทำหน้าที่ให้การศึกษแก่นักศึกษาแพทย์และให้บริการรักษาพยาบาลแก่ประชาชนทั่วไป คณะแพทยศาสตร์รามามาธิบดี แบ่งออกเป็นภาควิชา และโรงพยาบาลรามามาธิบดีดังนี้คือ

- ก) ภาควิชาพยาธิวิทยา
- ข) ภาควิชาอายุรศาสตร์
- ค) ภาควิชาศัลยศาสตร์
- ง) ภาควิชาสูติศาสตร์และนรีเวชวิทยา
- จ) ภาควิชากุมารเวชศาสตร์
- ฉ) ภาควิชาจักษุวิทยา โสต นาสิก ลาซิงส์
- ช) ภาควิชารังสีวิทยา
- ฌ) ภาควิชาวิสัญญีวิทยา
- ฉ) ภาควิชาพยาบาลศาสตร์
- ฎ) ภาควิชาโรงพยาบาลรามามาธิบดี
- ฏ) ศูนย์วิจัย
- ฎ) ภาควิชาออร์โทพีดิกส์ และเวชศาสตร์ฟื้นฟู

แต่ละภาควิชาทำหน้าที่ให้การศึกษแก่นักศึกษาแพทย์และให้บริการด้านรักษาพยาบาลแก่ประชาชนทั่วไปด้วย และมีหัวหน้าภาควิชาควบคุมดูแลแต่ละภาควิชา

2. สายงานและการบริหารงานของโรงพยาบาลรามามาธิบดี โรงพยาบาลรามามาธิบดีขึ้นกับคณะแพทยศาสตร์รามามาธิบดี โรงพยาบาลรามามาธิบดีเป็นเพียงหน่วยงาน

หนึ่งในคณะแพทยศาสตร์รามธิบดี ซึ่งมีฐานะเทียบเท่ากับภาควิชาหนึ่ง ๆ ใน คณะแพทยศาสตร์รามธิบดี โรงพยาบาลรามธิบดีมีผู้อำนวยการโรงพยาบาลเป็น ผู้ควบคุมการบริหารงานทั้งหมดของโรงพยาบาลรามธิบดี และโรงพยาบาลรามธิบดี ทำหน้าที่เป็นเพียงหน่วยงานที่สนับสนุนการรักษาพยาบาลให้แก่ภาควิชาต่าง ๆ ของ คณะแพทยศาสตร์รามธิบดี โรงพยาบาลรามธิบดีแบ่งออกเป็น 19 หน่วยงาน ดังนี้คือ

- ก) สำนักงานผู้อำนวยการ
- ข) หน่วยทันตกรรม
- ค) หน่วยยามรักษาการณ์
- ง) หน่วยอาหารและโภชนา
- จ) หน่วยเภสัชกรรม
- ฉ) หน่วยเวชระเบียน
- ช) หน่วยสังคมสงเคราะห์
- ซ) หน่วยรับผู้ป่วยใน
- ฌ) หน่วยซักฟอกและผ้า
- ฎ) หน่วยจ่ายเครื่องใช้กลาง
- ฏ) หน่วยทำความสะอาด
- ฐ) หน่วยพัสดุกลาง
- ฑ) หน่วยซ่อมบำรุง
- ฒ) หน่วยธุรการหอผู้ป่วย
- ณ) หน่วยอนามัยโรงพยาบาล
- ด) หน่วยโทรศัพท์กลาง
- ค) หน่วยไปรษณีย์
- ต) หน่วยยานพาหนะ
- ถ) โครงการสอนนักศึกษาพยาบาลบัณฑิตและประกาศนียบัตรทางการบริหาร
โรงพยาบาล

แต่ละหน่วยงานดังกล่าวข้างต้นนี้มีหัวหน้าหน่วยงานเป็นผู้ควบคุมดูแลหน่วยงานต่าง ๆ และหน่วยงานเหล่านี้ขึ้นโดยตรงต่อผู้อำนวยการโรงพยาบาล

สายงาน การบริหารงานของคณะแพทยศาสตร์รามาชิปิต้า และโรงพยาบาล รามาชิปิต้า แสดงให้เห็นตาม แผนภูมิที่ 4

ความสัมพันธ์ระหว่างโรงพยาบาลรามาชิปิต้าและคณะแพทยศาสตร์รามาชิปิต้า แยกพิจารณาออกเป็น 3 ด้าน ดังนี้คือ

1. ด้านการจัดการ สามารถแยกพิจารณาได้ดังนี้คือ

ก) ฐานะของสองหน่วยงาน โรงพยาบาลรามาชิปิต้ามีฐานะต่ำกว่า และขึ้นกับคณะแพทยศาสตร์รามาชิปิต้า ขึ้นกับมหาวิทยาลัยมหิดล ผู้อำนวยการโรงพยาบาล ขึ้นกับ คณบดีของคณะแพทยศาสตร์รามาชิปิต้า ดังนั้นผู้อำนวยการโรงพยาบาลกับคณบดีของ คณะแพทยศาสตร์รามาชิปิต้า จึงมิได้เป็นบุคคลคนเดียวกัน

ข) ฐานะผู้อำนวยการโรงพยาบาลและหัวหน้าภาควิชา ผู้อำนวยการ โรงพยาบาลและหัวหน้าภาควิชามีฐานะเท่าเทียมกันและไม่ขึ้นต่อกัน แต่ต่างขึ้นโดยตรงต่อ คณบดีคณะแพทยศาสตร์รามาชิปิต้า

2. ด้านบุคลากร สามารถแยกพิจารณาได้ดังนี้คือ

ก) แพทย์ แพทย์ประจำคณะแพทย์ นักศึกษาแพทย์และแพทย์ประจำบ้าน ขึ้นโดยตรงต่อแต่ละภาควิชาของคณะแพทยศาสตร์รามาชิปิต้า

ข) พยาบาล พยาบาลของคณะแพทย์ขึ้นกับภาควิชาพยาบาลศาสตร์ของ คณะแพทยศาสตร์รามาชิปิต้า

ค) บุคลากรอื่น ๆ บุคลากรอื่น ๆ ในสายงานของภาควิชาขึ้นกับภาค วิชาของคณะแพทยศาสตร์รามาชิปิต้า บุคลากรอื่น ๆ ในสายงานของโรงพยาบาลรามาชิปิต้า ขึ้นกับโรงพยาบาลรามาชิปิต้า ส่วนบุคลากรอื่น ๆ ที่มีวุฒิต่ำกว่ามัธยมศึกษาปีที่ 3 ขึ้นโดย ตรงกับโรงพยาบาลรามาชิปิต้า

3. ด้านการบริการ สามารถแยกพิจารณาได้ดังนี้คือ

ก) การให้บริการของโรงพยาบาลรามาชิปิต้า โรงพยาบาลรามาชิปิต้า มิได้ให้บริการด้านการรักษาพยาบาลแก่ผู้ป่วยโดยตรง แต่ทำหน้าที่ให้บริการด้านต่าง ๆ เพื่อให้การสนับสนุนด้านการรักษาพยาบาลให้แก่ภาควิชาต่าง ๆ เช่น เครื่องมือ เครื่องใช้ ทางการแพทย์ และสถานที่ เป็นต้น

ช) การให้บริการของคณะแพทยศาสตร์รามธิบดี คณะแพทยศาสตร์
รามธิบดีแบ่งออกเป็นโรงพยาบาลรามธิบดีและภาควิชาต่าง ๆ อีก 11 หน่วยงาน
ซึ่งทำหน้าที่ให้บริการด้านการรักษาพยาบาลผู้ป่วยโดยตรง และยังให้การศึกษาแก่นักศึกษาแพทย์



ศูนย์วิทยพัชกร
จุฬาลงกรณ์มหาวิทยาลัย

ค. ความสัมพันธ์ระหว่างโรงพยาบาลศิริราชและคณะแพทยศาสตร์ศิริราช

พยาบาล

ความสัมพันธ์ระหว่างสองหน่วยงานนี้ขึ้นอยู่กับสายงานและการบริหารงานของสองหน่วยงานดังนี้ คือ

1. สายงานการบริหารงานของคณะแพทยศาสตร์ศิริราชพยาบาล

คณะแพทยศาสตร์ศิริราชพยาบาลขึ้นอยู่กับมหาวิทยาลัยมหิดล ซึ่งเป็นองค์การของรัฐ มีคณบดีเป็นผู้นับังคัมบัญชาสูงสุด ซึ่งมีหน้าที่ควบคุมการบริหารงานทั้งหมดของคณะแพทยศาสตร์ศิริราชพยาบาล และผู้มีอำนาจรองลงมาในการสั่งการไปตามภาควิชาต่าง ๆ โรงพยาบาลศิริราชและโรงเรียนเวชนิทศน์ คือรองคณบดี คณะแพทยศาสตร์ศิริราชพยาบาล ทำหน้าที่ให้การศึกษแก่นักศึกษาแพทย์และให้บริการรักษาพยาบาลแก่ประชาชนทั่วไป คณะแพทยศาสตร์ศิริราชพยาบาลแบ่งออกเป็น 4 ฝ่าย ดังนี้คือ

ก) ฝ่ายสำนักงาน เป็นฝ่ายทำหน้าที่เสมือนเลขานุการ คือประสานงานระหว่างหน่วยงานต่าง ๆ ในคณะแพทยศาสตร์ศิริราชพยาบาล แบ่งออกเป็นหน่วยงานต่าง ๆ 10 หน่วยงาน ควบคุมดูแลฝ่ายนี้ และแต่ละหน่วยงานมีหัวหน้าหน่วยงานเป็นผู้ควบคุมดูแลหน่วยงานต่าง ๆ

ข) ฝ่ายภาควิชา เป็นฝ่ายทำหน้าที่ให้การศึกษแก่นักศึกษาแพทย์และให้บริการรักษาพยาบาลแก่ประชาชนทั่วไป ฝ่ายภาควิชาแบ่งออกเป็น 2 ส่วนใหญ่ ๆ ดังนี้คือ ส่วนที่ 1 เป็นประเภทที่ไม่มีคนไข้และ ส่วนที่ 2 เป็นประเภทที่มีคนไข้ ดังแสดงให้เห็นในแผนภูมิที่ 5 และแต่ละภาควิชามีหัวหน้าภาควิชาเป็นผู้ควบคุมดูแล

ค) ฝ่ายโรงพยาบาลศิริราช ดังจะกล่าวต่อไปข้างล่างนี้

ง) ฝ่ายโรงเรียนเวชนิทศน์ เป็นฝ่ายทำหน้าที่สอนหลักสูตรประกาศนียบัตรเวชนิทศน์ โดยมีเนื้อหาการสอนเน้นหนักด้านการสื่อสารทางการแพทย์

2. สายงานการบริหารงานของโรงพยาบาลศิริราช โรงพยาบาลศิริราช

ขึ้นกับคณะแพทยศาสตร์ศิริราชพยาบาล โรงพยาบาลศิริราชเป็นเพียงฝ่ายหนึ่งในคณะแพทยศาสตร์ศิริราช ซึ่งมีฐานะเทียบเท่ากับฝ่ายอื่น ๆ ในคณะแพทยศาสตร์ศิริราชพยาบาล โรงพยาบาลศิริราช มีผู้อำนวยการโรงพยาบาล นายแพทย์ผู้อำนวยการ เป็นผู้ควบคุมการบริหารงานของโรงพยาบาลศิริราช โรงพยาบาลศิริราชพยาบาลแบ่ง

แบ่งออกเป็น 2 ฝ่าย คือ

ก) ฝ่ายบริการรักษาพยาบาล เป็นฝ่ายทำหน้าที่ให้การดูแลและรักษาผู้ป่วยโดยตรง ฝ่ายบริการรักษาพยาบาลแบ่งออกเป็น 12 แผนก ดังแสดงตามแผนภูมิที่ 5 โดยที่แผนกตรวจผู้ป่วยนอก ทำการรักษาผู้ป่วยนอกและประกอบด้วยแผนกย่อยต่าง ๆ เช่นเดียวกับแผนกในประเภทที่มีคนไข้ของฝ่ายภาควิชาคณะแพทยศาสตร์ศิริราชพยาบาล และแผนกตรวจผู้ป่วยในทำการรักษาผู้ป่วยในที่นอนพักรักษาในโรงพยาบาลและประกอบด้วยแผนกย่อย ๆ เช่นเดียวกับแผนกในประเภทที่มีคนไข้ของฝ่ายภาควิชาคณะแพทยศาสตร์ศิริราชพยาบาล นอกจากนี้แต่ละแผนกจะมีหัวหน้าแผนกควบคุมดูแล

ข) ฝ่ายสำนักงานผู้อำนวยการ เป็นฝ่ายทำหน้าที่คานเลขานุการของผู้อำนวยการโรงพยาบาล และทำหน้าที่คานบริหารกิจการทั่ว ๆ ไปของโรงพยาบาล ฝ่ายสำนักงานผู้อำนวยการแบ่งออกเป็น 2 หน่วยงาน ดังแสดงตามแผนภูมิที่ 5 และแต่ละหน่วยงานมีหัวหน้าหน่วยงานควบคุมดูแล

สายงานการบริหารงานของคณะแพทยศาสตร์ศิริราชพยาบาล และโรงพยาบาลศิริราช แสดงให้เห็นตามแผนภูมิที่ 5

ความสัมพันธ์ระหว่างโรงพยาบาลศิริราช และคณะแพทยศาสตร์ศิริราชพยาบาล แยกพิจารณาออกเป็น 3 คำน ดังนี้คือ

1. คานการจัดการ สามารถแยกพิจารณาได้ดังนี้คือ

ก) ฐานะของสองหน่วยงาน โรงพยาบาลศิริราชมีฐานะต่ำกว่าและขึ้นกับคณะแพทยศาสตร์ศิริราชพยาบาล ซึ่งสังกัดมหาวิทยาลัยมหิดล ผู้อำนวยการโรงพยาบาลขึ้นกับคณบดีของคณะแพทยศาสตร์ศิริราชพยาบาล ผู้อำนวยการโรงพยาบาลและคณบดีของคณะแพทยศาสตร์ศิริราชพยาบาล มิได้เป็นบุคคลคนเดียวกัน

ข) ฐานะของหัวหน้าแผนกและหัวหน้าภาควิชา หัวหน้าแผนกของแผนกย่อยในแผนกตรวจผู้ป่วยนอกและแผนกย่อยในแผนกตรวจผู้ป่วยใน และหัวหน้าภาควิชาต่าง ๆ (ประเภทที่มีคนไข้) ของคณะแพทยศาสตร์ เป็นบุคคลคนเดียวกัน

2. คานบุคลากร สามารถแยกพิจารณาได้ดังนี้คือ

ก) แพทย์ แพทย์ประจำโรงพยาบาลศิริราช ขึ้นกับแต่ละแผนกของโรงพยาบาลศิริราช ส่วนแพทย์ประจำคณะแพทย์ นักศึกษาแพทย์และแพทย์ประจำบ้าน

ขึ้นโดยตรงต่อแต่ละภาควิชาของคณะแพทยศาสตร์ศิริราชพยาบาล

ข) พยาบาล พยาบาลประจำโรงพยาบาลศิริราชขึ้นกับแผนก
การพยาบาลของโรงพยาบาลศิริราช

ค) บุคลากรอื่น ๆ บุคลากรอื่น ๆ ประจำโรงพยาบาลศิริราช
ขึ้นกับโรงพยาบาลศิริราช และบุคลากรอื่น ๆ ประจำคณะแพทยศาสตร์ศิริราชพยาบาล
ขึ้นกับคณะแพทยศาสตร์ศิริราชพยาบาล

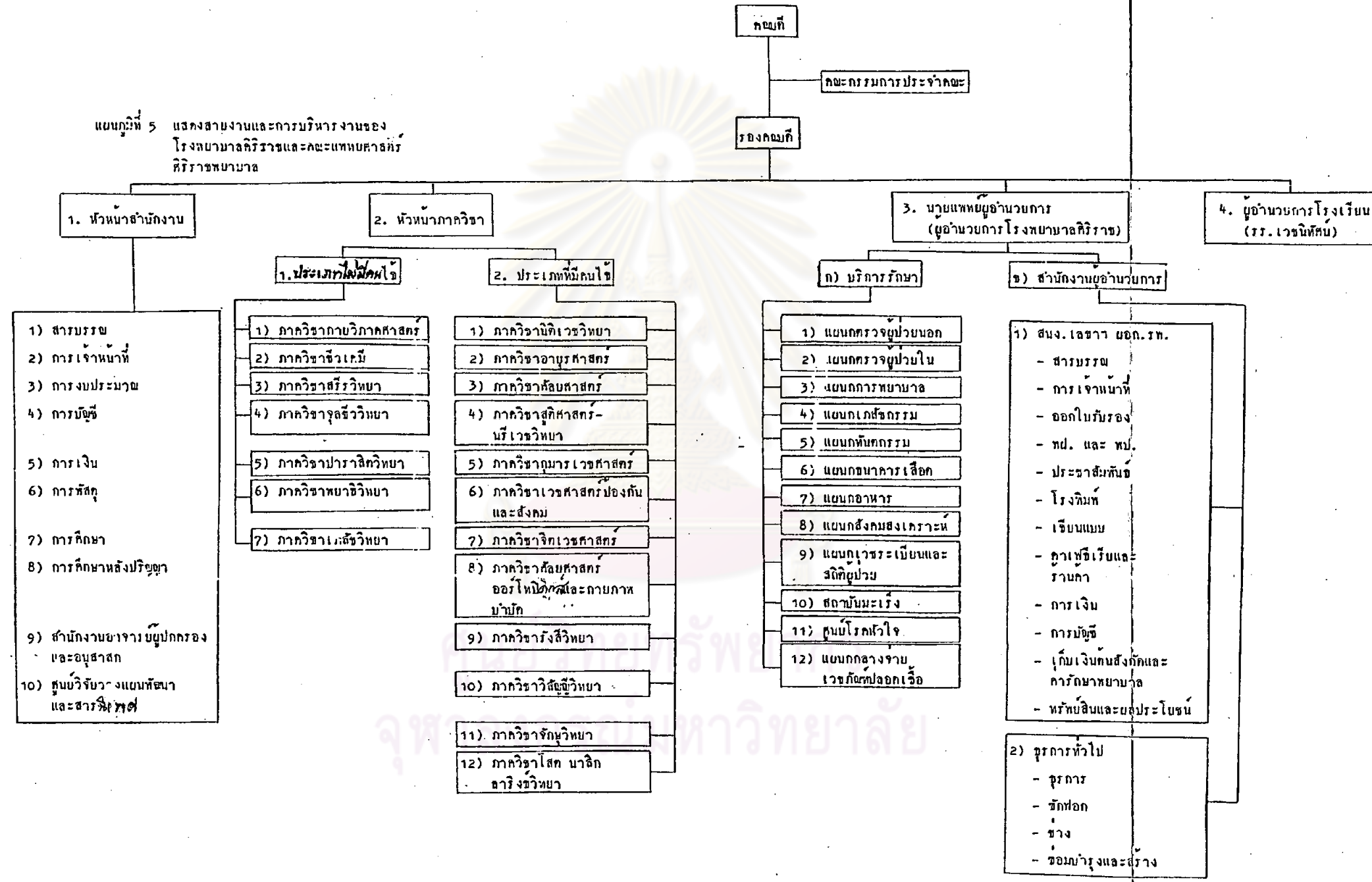
3. ด้านการบริการ สามารถแยกพิจารณาได้ดังนี้คือ

ก) การให้บริการของโรงพยาบาลศิริราช โรงพยาบาลศิริราช
แบ่งออกเป็น 2 ฝ่ายใหญ่ ๆ ได้แก่ ฝ่ายบริการรักษาพยาบาล เป็นฝ่ายทำหน้าที่ให้บริการ
ด้านการรักษาพยาบาลผู้ป่วย โดยเฉพาะแผนกตรวจผู้ป่วยนอกและแผนกตรวจผู้ป่วยใน
และฝ่ายสำนักงานผู้อำนวยการ ซึ่งเป็นฝ่ายในการสนับสนุนฝ่ายการรักษาพยาบาลให้
ดำเนินงานลุล่วงไปด้วยดี

ข) การให้บริการของคณะแพทยศาสตร์ศิริราชพยาบาล คณะแพทยศาสตร์
ศิริราชพยาบาล แบ่งออกเป็นโรงพยาบาลศิริราช ฝ่ายสำนักงาน ฝ่ายโรงเรียนเวชนิทัศน์
และฝ่ายภาควิชา สำหรับฝ่ายภาควิชาประเภทที่มีคนไข้ ทำหน้าที่ให้บริการด้านการรักษา
พยาบาลแก่ผู้ป่วยโดยตรง และยังให้การศึกษาแก่นักศึกษาแพทย์

ศูนย์วิทยพัชกร
จุฬาลงกรณ์มหาวิทยาลัย

แผนภูมิที่ 5 แสดงสายงานและกรมบริหารงานของ
โรงพยาบาลศิริราชและคณะแพทยศาสตร์
ศิริราชพยาบาล



จากข้อสมมุติฐานที่ตั้งไว้ว่า ความสัมพันธ์ระหว่างโรงพยาบาลจุฬาลงกรณ์
ที่สังกัดสภาอากาศไทยกับคณะแพทยศาสตร์จุฬาลงกรณ์มหาวิทยาลัย แตกต่างจาก
โรงพยาบาลมหาวิทยาลัยกับคณะแพทยศาสตร์แห่งอื่น ๆ ที่สังกัดทบวงมหาวิทยาลัยใน
เขตกรุงเทพมหานคร คือโรงพยาบาลรามาชิตีกับคณะแพทยศาสตร์รามาชิตี และ
โรงพยาบาลศิริราชกับคณะแพทยศาสตร์ศิริราชพยาบาล ซึ่งจากตารางที่ 5 แสดงการ
เปรียบเทียบความสัมพันธ์ระหว่างโรงพยาบาลกับคณะแพทยศาสตร์ของทั้ง 3 องค์กร
ปรากฏว่ามีความแตกต่างกันในด้านโครงสร้าง สายงานและด้านการจัดการ กำแพงกลาง
และด้านการบริการ จึงถือได้ว่าสอดคล้องกับสมมุติฐานที่ตั้งไว้



ศูนย์วิทยทรัพยากร
จุฬาลงกรณ์มหาวิทยาลัย

ตารางที่ ๕ แสดงการเปรียบเทียบความสัมพันธ์ระหว่างโรงพยาบาลกับคณะแพทยศาสตร์ของทั้ง 3 ระดับ

	1) โรงพยาบาลจุฬาลงกรณ์และคณะแพทยศาสตร์ จุฬาลงกรณ์มหาวิทยาลัย	2) โรงพยาบาลรามาธิบดีและคณะแพทยศาสตร์ โรงพยาบาลรามาธิบดีมหาวิทยาลัยมหิดล	3) โรงพยาบาลศิริราชและคณะแพทยศาสตร์ ศิริราชพยาบาล
1. <u>ด้านโครงสร้าง, หน่วยงานและอาคาร</u>			
<u>จัดการ</u>			
<u>ก. โรงพยาบาลและคณะแพทยศาสตร์</u>	<p>1) โรงพยาบาลจุฬาลงกรณ์ขึ้นกับสภาการศึกษาไทย จึงเป็นองค์การการกุศลและอิสระ โรงพยาบาลมีผู้อำนวยการโรงพยาบาล เป็นผู้บังคับบัญชาสูงสุด ส่วนคณะแพทยศาสตร์ จุฬาฯ ขึ้นกับจุฬาลงกรณ์มหาวิทยาลัยจึงเป็นองค์การของรัฐ มีคณะที่เป็นผู้บังคับบัญชาสูงสุด</p> <p>2) โรงพยาบาลจุฬาลงกรณ์และคณะแพทยศาสตร์ จุฬาฯ มีฐานะเท่าเทียมกันและไม่ขึ้นต่อกัน</p> <p>3) ผู้อำนวยการโรงพยาบาลและคณะคือคณะแพทยเป็นบุคคลคนเดียวกัน เพื่อให้การบริหารงานเป็นไปด้วยความสะดวก รวดเร็ว และเรียบร้อย</p>	<p>1) โรงพยาบาลรามาธิบดีขึ้นกับคณะแพทยศาสตร์ รามาธิบดี มีผู้อำนวยการโรงพยาบาล เป็นผู้บังคับบัญชาสูงสุด ส่วนคณะแพทยศาสตร์ รามาธิบดี ขึ้นกับมหาวิทยาลัยมหิดลจึงเป็นองค์การของรัฐ มีคณะที่เป็นผู้บังคับบัญชาสูงสุด</p> <p>2) โรงพยาบาลรามาธิบดีมีฐานะต่ำกว่าและขึ้นกับคณะแพทยศาสตร์รามาธิบดี</p> <p>3) ผู้อำนวยการโรงพยาบาลรามาธิบดีและคณะคือคนเดียวกัน <i>ผู้อำนวยการโรงพยาบาลคือคณบดีคณะแพทยศาสตร์รามาธิบดี มีใ้คเป็นบุคคลคนเดียวกัน ผู้อำนวยการโรงพยาบาลคือคณบดีคณะแพทยศาสตร์รามาธิบดี</i></p>	<p>1) โรงพยาบาลศิริราชขึ้นกับคณะแพทยศาสตร์ศิริราชพยาบาลมีผู้อำนวยการโรงพยาบาล เป็นผู้บังคับบัญชาสูงสุด ส่วนคณะแพทยศาสตร์ศิริราชพยาบาลขึ้นกับมหาวิทยาลัยมหิดลจึงเป็นองค์การของรัฐ มีคณะที่เป็นผู้บังคับบัญชาสูงสุด</p> <p>2) โรงพยาบาลศิริราชมีฐานะต่ำกว่าและขึ้นกับคณะแพทยศาสตร์ศิริราชพยาบาล</p> <p>3) ผู้อำนวยการโรงพยาบาลศิริราชและคณะคือคนเดียวกัน <i>คณบดีคณะแพทยศาสตร์ศิริราชพยาบาลคือผู้อำนวยการโรงพยาบาลศิริราช มีผู้ช่วยศาสตราจารย์อยู่ภายใต้การบังคับบัญชาของคณบดี</i></p>
<u>ข. แขนงและภาควิชา</u>	<p>1) แขนงต่าง ๆ ของโรงพยาบาลจุฬาลงกรณ์ มีหัวหน้าแขนงของแต่ละแขนงควบคุมดูแล แขนงต่าง ๆ ส่วนภาควิชาต่าง ๆ ของคณะแพทยศาสตร์ จุฬาฯ มีหัวหน้าภาควิชาเป็นผู้ควบคุมดูแลภาควิชาต่าง ๆ</p> <p>2) หัวหน้าแขนงและหัวหน้าภาควิชาเป็นคนเดียวกัน</p>	<p>1) สายงานต่าง ๆ ของโรงพยาบาลรามาธิบดี มีหัวหน้าสายงานของแต่ละสายงานควบคุมดูแล ส่วนภาควิชาต่าง ๆ ของคณะแพทยศาสตร์ รามาธิบดี มีหัวหน้าภาควิชาเป็นผู้ควบคุมดูแลภาควิชาต่าง ๆ</p> <p>2) ผู้อำนวยการโรงพยาบาลและหัวหน้าภาควิชา มีฐานะเท่าเทียมกัน</p>	<p>1) หัวหน้าแขนงของแต่ละแขนง ควบคุมดูแล แขนงนั้น ๆ ส่วนภาควิชาต่าง ๆ ของคณะแพทยศาสตร์ศิริราชมีหัวหน้าภาควิชาเป็นผู้ควบคุมดูแลภาควิชา</p> <p>2) หัวหน้าแขนงของแต่ละแขนงอยู่ในแผนกต่าง ๆ ผู้ช่วยนอกและครูผู้ช่วยในและหัวหน้าภาควิชาประเภทที่มีคนใจ เป็นบุคคลคนเดียวกัน</p>
2. <u>ด้านบุคลากร</u>	<p><u>ก. แพทย์</u> ประจำโรงพยาบาลจุฬาลงกรณ์ขึ้นกับคณะแพทยของโรงพยาบาลจุฬาลงกรณ์ ส่วนแพทย์ประจำคณะแพทยศาสตร์ จุฬาฯ นักศึกษาแพทย์ แพทย์ประจำบ้านขึ้นกับคณะภาควิชาของคณะแพทยศาสตร์ จุฬาฯ</p> <p><u>ข. พยาบาล</u> พยาบาลประจำโรงพยาบาลจุฬาลงกรณ์ขึ้นกับแผนกพยาบาลของโรงพยาบาลจุฬาลงกรณ์</p> <p><u>ค. บุคลากรอื่น ๆ</u> บุคลากรอื่น ๆ ประจำโรงพยาบาลจุฬาลงกรณ์ขึ้นกับโรงพยาบาลจุฬาลงกรณ์</p>	<p><u>ก. แพทย์</u> ประจำคณะแพทย์ นักศึกษาแพทย์ และแพทย์ประจำบ้านขึ้นโดยทรงคณะภาควิชาของคณะแพทยศาสตร์รามาธิบดี</p> <p><u>ข. พยาบาล</u> พยาบาลประจำคณะแพทย์ ขึ้นกับภาควิชาพยาบาลศาสตร์ของคณะแพทยศาสตร์รามาธิบดี</p> <p><u>ค. บุคลากรอื่น ๆ</u> บุคลากรอื่น ๆ ในสายงานของภาควิชาขึ้นกับภาควิชาของคณะแพทยศาสตร์รามาธิบดี บุคลากรอื่น ๆ ในสายงานของโรงพยาบาลรามาธิบดีขึ้นกับโรงพยาบาลรามาธิบดี ส่วนบุคลากรอื่น ๆ ที่มีวุฒิต่ำกว่า ม.ศ. 3 ขึ้นโดยทรงกับโรงพยาบาลรามาธิบดี</p>	<p><u>ก. แพทย์</u> ประจำโรงพยาบาลศิริราชขึ้นกับคณะแพทยของโรงพยาบาลศิริราช ส่วนแพทย์ประจำคณะแพทย์ขึ้นกับคณะภาควิชาของคณะแพทยศาสตร์ศิริราชพยาบาล</p> <p><u>ข. พยาบาล</u> พยาบาลประจำโรงพยาบาลศิริราชขึ้นกับแผนกการพยาบาลของโรงพยาบาลศิริราช</p> <p><u>ค. บุคลากรอื่น ๆ</u> บุคลากรอื่น ๆ ในสายงานของภาควิชาขึ้นกับภาควิชาของคณะแพทยศาสตร์ศิริราชพยาบาล ส่วนบุคลากรอื่น ๆ ในสายงานของโรงพยาบาลศิริราชขึ้นกับโรงพยาบาลศิริราช</p>
3. <u>ด้านการบริการ</u>	<p>โรงพยาบาลจุฬาลงกรณ์ (ฝ่ายการพยาบาล) ทำหน้าที่ให้บริการด้านการศึกษาพยาบาลแก่ผู้ช่วยโดยทรง ส่วนคณะแพทยศาสตร์ จุฬาฯ (ฝ่ายภาควิชา) ทำหน้าที่ให้การศึกษานักศึกษาแพทย์</p>	<p>โรงพยาบาลรามาธิบดีทำหน้าที่ให้บริการด้านเครื่องมือเครื่องมือใช้ทางการแพทย์และเพื่อสนับสนุนการศึกษายาบาลให้แก่ภาควิชาต่าง ๆ ส่วนคณะแพทยศาสตร์รามาธิบดี ทำหน้าที่ให้บริการด้านการศึกษาพยาบาลแก่ผู้ช่วยโดยทรง และยังให้การศึกษานักศึกษาแพทย์และนักศึกษาพยาบาลด้วย</p>	<p>โรงพยาบาลศิริราช (ฝ่ายบริการศึกษาพยาบาล) ทำหน้าที่ให้บริการด้านการศึกษาพยาบาลแก่ผู้ช่วยโดยทรงโดยเฉพาะแผนกครูผู้ช่วยนอกและแผนกครูผู้ช่วยใน ส่วนคณะแพทยศาสตร์ (ประเภทที่มีคนใจ) ทำหน้าที่ให้บริการด้านการศึกษาพยาบาลแก่ผู้ช่วยโดยทรง และยังให้การศึกษานักศึกษาแพทย์และพยาบาล</p>

ความสัมพันธ์ระหว่างโรงพยาบาลจุฬาลงกรณ์และคณะแพทยศาสตร์จุฬาลงกรณ์มหาวิทยาลัย เกี่ยวกับด้านการจัดการดังกล่าวข้างต้นนี้ ในประเด็นที่หัวหน้าแผนกของโรงพยาบาลจุฬาลงกรณ์และหัวหน้าภาควิชาของคณะแพทยศาสตร์จุฬาลงกรณ์เป็นบุคคลคนเดียวกัน เพื่อให้การบริหารงานเป็นไปด้วยความสะดวก รวดเร็ว และเรียบร้อย ซึ่งมีหน้าที่ควบคุมดูแลการบริหารงานด้านต่าง ๆ ของแผนกในโรงพยาบาลจุฬาลงกรณ์และภาควิชาในคณะแพทยศาสตร์จุฬาลงกรณ์มหาวิทยาลัยนั้น

จากผลการสัมภาษณ์อาจารย์แพทย์ท่านต่าง ๆ ในคณะแพทยศาสตร์จุฬาลงกรณ์มหาวิทยาลัย ปรากฏว่าท่านอาจารย์ได้ให้เวลาสำหรับการให้บริการ การสอน และการวิจัยโดยเฉลี่ยสำหรับเวลาทำงาน 35 ชั่วโมง ต่อ 1 สัปดาห์ดังนี้คือ

การให้บริการใช้เวลาประมาณ	$17\frac{1}{2}$ ชั่วโมง	คิดเป็นร้อยละ	50
การสอนใช้เวลาประมาณ	$10\frac{1}{2}$ ชั่วโมง	คิดเป็นร้อยละ	30
การวิจัยใช้เวลาประมาณ	7 ชั่วโมง	คิดเป็นร้อยละ	20

จากผลการสัมภาษณ์ท่านอาจารย์ที่ดำรงตำแหน่งหัวหน้าแผนกของโรงพยาบาลจุฬาลงกรณ์และหัวหน้าภาควิชาของคณะแพทยศาสตร์จุฬาลงกรณ์มหาวิทยาลัยซึ่งเป็นบุคคลคนเดียวกัน ปรากฏว่าหัวหน้าแผนกและหัวหน้าภาควิชาได้ให้เวลาสำหรับการให้บริการ การสอน การวิจัย และการบริหารโดยเฉลี่ยสำหรับเวลาทำงาน 35 ชั่วโมง ต่อ 1 สัปดาห์ ดังนี้ คือ

การให้บริการใช้เวลาประมาณ	$17\frac{1}{2}$ ชั่วโมง	คิดเป็นร้อยละ	50
การสอนใช้เวลาประมาณ	7 ชั่วโมง	คิดเป็นร้อยละ	20
การวิจัยใช้เวลาประมาณ	$5\frac{1}{4}$ ชั่วโมง	คิดเป็นร้อยละ	15
การบริหารใช้เวลาประมาณ	$5\frac{1}{4}$ ชั่วโมง	คิดเป็นร้อยละ	15

จากผลการสัมภาษณ์ท่านอาจารย์ที่ดำรงตำแหน่งหัวหน้าแผนกและหัวหน้าภาควิชา ซึ่งเป็นบุคคลคนเดียวกันดังกล่าวข้างต้นจะแยกพิจารณาได้ดังนี้ คือ

ก. ด้านการให้บริการ ท่านอาจารย์แพทย์ที่ดำรงตำแหน่งหัวหน้าแผนกและหัวหน้าภาควิชายังคงใช้เวลาสำหรับการให้บริการ เท่าเดิม เพราะ

1. ตำแหน่งหัวหน้าแผนกของโรงพยาบาลจุฬาลงกรณ์ และหัวหน้าภาควิชาของคณะแพทยศาสตร์จุฬาลงกรณ์มหาวิทยาลัยนั้น จะไม่มีตำแหน่งทางการบริหารเพียงอย่างเดียว แต่จะต้องทำงานด้านการให้บริการ การสอน และวิจัยไปด้วย เนื่องจากอัตราจำนวนของแพทย์ที่มีอยู่ในโรงพยาบาลจุฬาลงกรณ์นั้นจะเป็นไปตามจำนวนผู้ป่วยและเตียงของผู้ป่วย ดังนั้นอาจารย์แพทย์ที่มาดำรงตำแหน่งหัวหน้าคงกล่าวจึงจำเป็นต้องทำงานด้านการให้บริการ และใช้เวลาเท่าเดิมด้วยคือ ประมาณ 50% ของเวลาทั้งหมด

2. ตำแหน่งหัวหน้าแผนกและหัวหน้าภาควิชา นั้นเป็นตำแหน่งที่มีการผลัดเปลี่ยนและหมุนเวียนกันครั้งละ 4 ปี ดังนั้นเมื่อหัวหน้าดังกล่าวครบวาระลงจึงต้องกลับไปมีฐานะเป็นอาจารย์แพทย์ ซึ่งทำหน้าที่สอนนิสิตและให้การบริการ เหมือนเดิม

ข. ด้านการสอน โดยที่แพทย์ซึ่งมาดำรงตำแหน่งหัวหน้าคงกล่าวยังคงสังกัดกับคณะแพทยศาสตร์จุฬาลงกรณ์มหาวิทยาลัย จึงจำเป็นต้องมีงานด้านการสอนแก่นิสิตแพทย์ ซึ่งจากการสัมภาษณ์เวลาที่ให้กับการสอนประมาณ 20% ของเวลาทั้งหมด จากเดิมซึ่งยังไม่ได้ดำรงตำแหน่งหัวหน้าต้องให้เวลาสอน 30% จึงลดเวลาลงไป 10% เพื่อให้มีเวลาในการบริหารบ้าง

ค. ด้านการวิจัย อาจารย์แพทย์ที่มาดำรงตำแหน่งหัวหน้าคงกล่าว ยังคงต้องทำงานด้านวิจัยด้วย เพราะหัวหน้าภาควิชาและหัวหน้าแผนกนั้นส่วนมากจะเป็นอาจารย์แพทย์ที่มีความอาวุโสหน่อย จึงจำเป็นต้องใช้เวลาให้กับงานวิจัยของตนเพื่อจะได้นำผลงานวิจัยเหล่านั้นมาปรับตำแหน่งทางวิชาการและเลื่อนระดับขั้นเงินเดือนให้สูงขึ้นหลังจากที่พ้นตำแหน่งหัวหน้าแล้ว ซึ่งจากการสัมภาษณ์หัวหน้าคงกล่าวสามารถทำงานวิจัยได้ 15% ของเวลาทั้งหมด ซึ่งลดลงมา 5% จากเดิม

ง. ด้านการบริหาร อาจารย์แพทย์ที่มาดำรงตำแหน่งหัวหน้านั้นจำเป็นต้องมีเวลาให้กับการบริหารด้วยนอกเหนือจากการให้บริการ การสอนและการวิจัย ซึ่งได้แบ่งเวลาได้โดยประมาณคือ การให้บริการ 50% การสอน 20% และการวิจัย 15% ดังนั้นเวลาที่เหลือเพียง 15% จึงเป็นเวลาที่ใช้กับการบริหาร

ด้านการบริหารงานทั่วไปภายในโรงพยาบาลจุฬาลงกรณ์

ก. บ้านสถานที่

ตารางที่ 6 แสดงทัศนคติของผู้มารับบริการต่อสถานที่

ทัศนคติก่อนสถานที่	ดีมาก		ดี		พอใช้		ควรแก้ไข		รวม	
	จำนวน	ร้อยละ	จำนวน	ร้อยละ	จำนวน	ร้อยละ	จำนวน	ร้อยละ	จำนวน	ร้อยละ
1. ความกว้างขวาง	86	29.55	162	55.67	34	11.68	9	3.10	291	100
2. ระยะเวลาของแต่ละแผนก	6	2.06	186	63.92	82	28.18	17	5.84	291	100
3. ความสะอาด	36	12.37	140	48.11	112	38.49	3	1.03	291	100
4. แสงสว่าง	23	7.91	151	51.88	115	39.52	2	0.69	291	100
5. อากาศ	22	7.56	111	38.14	143	49.15	15	5.15	291	100

ศูนย์วิทยทรัพยากร
จุฬาลงกรณ์มหาวิทยาลัย

ก. บ้านสถานที่

จากตารางที่ 6 แยกพิจารณาได้ดังนี้

1. ความกว้างขวาง จากการสำรวจผู้รับบริการมีความเห็นว่าสถานที่มีความกว้างขวางอยู่ในเกณฑ์ดี มีมากที่สุดคือร้อยละ 55.67 ส่วนที่เหลือมีความเห็นว่ามีค่าน้อยร้อยละ 29.55 พอใช้ร้อยละ 11.68 และควรแก้ไขอีกร้อยละ 3.10

2. ระยะห่างของแต่ละแผนก จากการสำรวจผู้รับบริการมีความเห็นว่าระยะห่างของแต่ละแผนกอยู่ในเกณฑ์ดี มีมากที่สุดคือ ร้อยละ 63.92 ส่วนที่เหลือมีความเห็นว่าอยู่ในเกณฑ์พอใช้ร้อยละ 28.18 ควรแก้ไขร้อยละ 5.84 และค่าน้อยร้อยละ 2.06

3. ความสะอาด จากการสำรวจผู้รับบริการมีความเห็นว่าสถานที่มีความสะอาดอยู่ในเกณฑ์ดี มีมากที่สุดคือร้อยละ 48.11 ส่วนที่เหลือมีความเห็นว่าอยู่ในเกณฑ์พอใช้ร้อยละ 38.49 ค่าน้อยร้อยละ 12.37 และควรแก้ไขอีกร้อยละ 1.03

4. แสงสว่าง จากการสำรวจผู้รับบริการมีความเห็นว่าสถานที่มีแสงสว่าง อยู่ในเกณฑ์ดีมากที่สุดคือร้อยละ 51.88 ส่วนที่เหลือมีความเห็นว่าพอใช้ 39.52 ค่าน้อย ร้อยละ 7.91 และควรแก้ไขอีกร้อยละ 69.00

5. อากาศ จากการสำรวจผู้รับบริการมีความเห็นว่าสถานที่ที่มีอากาศอยู่ในเกณฑ์พอใช้ มีมากที่สุดคือร้อยละ 49.15 ส่วนที่เหลือมีความเห็นว่าอยู่ในเกณฑ์ดี ร้อยละ 38.14 ค่าน้อยร้อยละ 7.56 และควรแก้ไขอีกร้อยละ 5.19

ศูนย์วิทยทรัพยากร
จุฬาลงกรณ์มหาวิทยาลัย

ตารางที่ 7 แสดงทัศนคติของผู้ป่วยในต่อ โภชนาการที่โรงพยาบาลให้บริการ

ทัศนคติก้านอาหาร	ดีมาก		ดี		พอใช้		ควรแก้ไข		รวม	
	จำนวน	ร้อยละ	จำนวน	ร้อยละ	จำนวน	ร้อยละ	จำนวน	ร้อยละ	จำนวน	ร้อยละ
1. ความสะอาด	7	8.54	35	42.68	35	42.68	5	6.10	82	100
2. รสชาติของอาหาร	1	1.22	18	21.95	36	43.90	27	32.93	82	100
3. ปริมาณอาหาร	2	2.43	24	29.27	49	59.76	7	8.54	82	100
4. ความตรงต่อเวลา	3	3.66	35	42.68	38	46.34	6	7.32	82	100
5. การบริการของเจ้าหน้าที่อาหาร	4	4.88	41	50.00	35	42.68	2	2.44	82	100

ศูนย์วิทยทรัพยากร
จุฬาลงกรณ์มหาวิทยาลัย

ข. ค่านโภชนาการ

จากตารางที่ 7 แยกพิจารณาได้ดังนี้

1. ความสะอาด จากการสำรวจผู้รับบริการมีความเห็นว่าอาหารมีความสะอาดอยู่ในเกณฑ์ดี และพอใช้ตอบมากเท่ากันคือร้อยละ 42.66 ส่วนที่เหลือมีความเห็นว่าอยู่ในเกณฑ์ดีมากร้อยละ 8.54 และควรแก้ไขอีกร้อยละ 6.10
2. รสชาติของอาหาร จากการสำรวจผู้รับบริการมีความเห็นว่ารสชาติของอาหารอยู่ในเกณฑ์พอใช้ตอบมากที่สุดคือร้อยละ 43.90 ส่วนที่เหลือมีความเห็นว่าแก้ไขร้อยละ 32.93 ดีร้อยละ 21.95 และดีมากอีกร้อยละ 1.22
3. ปริมาณอาหาร จากการสำรวจผู้รับบริการมีความเห็นว่าปริมาณอาหารอยู่ในเกณฑ์พอใช้ตอบมากที่สุดคือร้อยละ 59.76 ส่วนที่เหลือมีความเห็นว่าดีอยู่ในเกณฑ์ร้อยละ 29.27 ควรแก้ไขร้อยละ 8.54 และดีมากอีกร้อยละ 2.43
4. ความตรงต่อเวลา จากการสำรวจผู้รับบริการมีความเห็นว่าอาหารที่ส่งมีความตรงต่อเวลาอยู่ในเกณฑ์พอใช้ตอบมากที่สุดคือร้อยละ 46.34 ส่วนที่เหลือมีความเห็นว่าดีร้อยละ 42.68 ควรแก้ไขร้อยละ 7.32 และดีมากอีกร้อยละ 3.66
5. การบริการของเจ้าหน้าที่อาหาร จากการสำรวจผู้รับบริการมีความเห็นว่า การบริการของเจ้าหน้าที่อาหารอยู่ในเกณฑ์ดีตอบมากที่สุดคือร้อยละ 50 ส่วนที่เหลือมีความเห็นว่าพอใช้ร้อยละ 42.68 ดีมากร้อยละ 4.88 และควรแก้ไขอีก 2.44

ค. ค่านการรักษายาบาล

ตารางที่ 8 แสดงทัศนคติของผู้รับบริการต่อค่านการรักษายาบาล

ทัศนคติก่านการรักษายาบาล	จำนวน	ร้อยละ
แพง	13	4.47
ปานกลาง/สมราคา	246	84.54
ถูก	32	10.99
รวม	291	100

จากตารางที่ 8 จากการสำรวจผู้รับบริการมีความเห็นว่าอัตราค่าบริการ อยู่ในเกณฑ์ราคาปานกลางหรือตอมมากที่สุดคือร้อยละ 84.56 ส่วนความเห็นรองลงมา คืออัตราค่าบริการถูกคิดเป็นร้อยละ 10.77 และที่มีความเห็นว่าอัตราค่าบริการแพง มีน้อยมากเพียง 13 ราย คิดเป็นร้อยละ 4.47

ง. ด้านจำนวนเตียงผู้ป่วย

ตารางที่ 9 แสดงจำนวนผู้ป่วยที่มาติดต่ोजองและได้เตียง ของแผนก ศัลยศาสตร์

ปี 2526	จำนวน (ราย) ผู้ป่วยใน		ผู้ป่วยในรับได้ (ร้อยละ)
	ติดต่ोजอง	รับได้	
1. <u>แผนกศัลยศาสตร์</u>			
มกราคม	714	422	59.10
กุมภาพันธ์	656	401	61.12
มีนาคม	1,016	464	45.67
เมษายน	918	414	45.11
พฤษภาคม	1,082	372	34.38
มิถุนายน	1,364	407	29.84
กรกฎาคม	1,207	390	32.31
สิงหาคม	986	428	43.41
กันยายน	924	423	45.78
ตุลาคม	993	399	40.18
พฤศจิกายน	833	378	45.38
ธันวาคม	765	398	52.03
รวม	11,458	4,896	42.73

จากตารางที่ 9 จะเห็นได้ว่าในปี 2526 แผนกหัตถศาสตร์มีผู้มาติดต่อ
จองเตียง 11,458 ราย แต่โรงพยาบาลจุฬาลงกรณ์สามารถรับเข้าพักรักษาได้เพียง
4,896 ราย คิดเป็นร้อยละ 42.73

ตารางที่ 10 แสดงจำนวนผู้ป่วยที่มาติดต่อจองและได้เตียง ของแผนก
อายุรศาสตร์

ปี 2526	จำนวน (ราย) ผู้ป่วยใน		ผู้ป่วยในรับได้ (ร้อยละ)
	ติดต่อ	รับได้	
2. แผนกอายุรศาสตร์			
มกราคม	551	529	96.00
กุมภาพันธ์	498	458	91.97
มีนาคม	563	534	94.85
เมษายน	499	480	96.19
พฤษภาคม	497	465	93.56
มิถุนายน	514	498	96.89
กรกฎาคม	526	494	93.92
สิงหาคม	618	572	92.56
กันยายน	529	515	97.35
ตุลาคม	561	509	90.73
พฤศจิกายน	655	623	95.11
ธันวาคม	562	541	96.26
รวม	6,573	6,218	94.60

จากตารางที่ 10 จะเห็นได้ว่าในปี 2526 แผนกอายุรศาสตร์ มีผู้มาติดต่อ
จองเตียง 6,573 ราย แต่โรงพยาบาลจุฬาลงกรณ์สามารถรับเข้าพักรักษาได้ 6,218
ราย คิดเป็นร้อยละ 94.60



ตารางที่ 11 แสดงจำนวนผู้ป่วยที่มาติดต่อจองและได้เตียงของ
แผนกออโรโทมิกส์

ปี 2526	จำนวน (ราย) ผู้ป่วยใน		ผู้ป่วยในรับได้ (ร้อยละ)
	ติดต่อ	รับได้	
3. <u>แผนกออโรโทมิกส์</u>			
มกราคม	300	87	29.00
กุมภาพันธ์	257	88	34.24
มีนาคม	317	96	30.28
เมษายน	226	91	40.27
พฤษภาคม	243	84	34.57
มิถุนายน	233	74	31.76
กรกฎาคม	210	88	41.90
สิงหาคม	195	91	46.67
กันยายน	175	89	50.86
ตุลาคม	222	93	41.89
พฤศจิกายน	167	92	55.09
ธันวาคม	131	91	69.47
รวม	2,676	1,064	39.76

จากตารางที่ 11 จะเห็นได้ว่าในปี 2526 แผนกออโรโทมิกส์มีผู้มาติดต่อ
จองเตียง 2,676 ราย แต่โรงพยาบาลจุฬาลงกรณ์สามารถรับเข้าพักรักษาได้เพียง
1,064 ราย คิดเป็นร้อยละ 39.76

ตารางที่ 12 แสดงจำนวนผู้ป่วยที่มาติดต่อจองและได้เตียงของ
แผนกจักษุวิทยา

ปี 2526	จำนวน (รายได้) ผู้ป่วยใน		ผู้ป่วยในรับได้ (ร้อยละ)
	ติดต่อ	รับได้	
4. <u>แผนกจักษุวิทยา</u>			
มกราคม	396	93	23.48
กุมภาพันธ์	334	82	24.55
มีนาคม	575	108	18.78
เมษายน	550	80	14.55
พฤษภาคม	595	100	16.81
มิถุนายน	501	96	19.16
กรกฎาคม	381	93	24.41
สิงหาคม	376	93	24.73
กันยายน	414	98	23.67
ตุลาคม	505	78	15.45
พฤศจิกายน	463	101	21.81
ธันวาคม	379	98	25.86
รวม	5,469	1,120	20.48

จากตารางที่ 12 จะเห็นได้ว่าในปี 2526 แผนกจักษุวิทยามีผู้มาติดต่อจองเตียง 5,469 ราย แต่โรงพยาบาลจุฬาลงกรณ์สามารถรับเข้าพักรักษาได้เพียง 1,120 ราย คิดเป็นร้อยละ 20.48

ตารางที่ 13 แสดงจำนวนผู้ป่วยที่มาติดต่อจองและได้เตียงของแผนก
โสตกรรม

ปี 2526	จำนวน (ราย) : ผู้ป่วยใน		ผู้ป่วยในรับได้ (ร้อยละ)
	ติดต่อ	รับได้	
5. แผนกโสตกรรม			
มกราคม	121	109	90.08
กุมภาพันธ์	127	98	91.59
มีนาคม	176	95	53.98
เมษายน	233	80	34.33
พฤษภาคม	261	105	40.23
มิถุนายน	169	118	69.82
กรกฎาคม	153	109	71.24
สิงหาคม	189	132	69.84
กันยายน	130	119	91.54
ตุลาคม	238	128	53.78
พฤศจิกายน	175	114	65.14
ธันวาคม	101	87	86.14
รวม	2,073	1,294	62.42

จากตารางที่ 13 จะเห็นได้ว่าในปี 2526 แผนกโสตกรรมมีผู้มาติดต่อจองเตียง 2,073 ราย แต่โรงพยาบาลจุฬาลงกรณ์สามารถรับเข้าพักรักษาได้เพียง 1,294 ราย คิดเป็นร้อยละ 62.42

ตารางที่ 14 แสดงจำนวนผู้ป่วยที่มาติดต่อจองและได้เตียงของ
แผนกรังสีวิทยา

ปี 2526	จำนวน (ราย) ผู้ป่วยใน		ผู้ป่วยในรับได้ (ร้อยละ)
	ติดต่อ	รับได้	
6. แผนกรังสีวิทยา			
มกราคม	60	60	100
กุมภาพันธ์	42	42	100
มีนาคม	53	53	100
เมษายน	36	36	100
พฤษภาคม	50	50	100
มิถุนายน	37	37	100
กรกฎาคม	31	31	100
สิงหาคม	48	48	100
กันยายน	48	48	100
ตุลาคม	40	40	100
พฤศจิกายน	50	50	100
ธันวาคม	46	46	100
รวม	541	541	100

จากตารางที่ 14 จะเห็นได้ว่าในปี 2526 แผนกรังสีวิทยามีผู้มาติดต่อจอง
541 ราย โดยโรงพยาบาลจุฬาลงกรณ์สามารถรับเข้าพักรักษาได้เพียง 541 ราย คิดเป็น
ร้อยละ 100

ตารางที่ 15 แสดงจำนวนผู้ป่วยที่มาติดต่อจองและได้เตียงของ
แผนกสูติศาสตร์นรีเวชวิทยา

ปี 2526	จำนวน (ราย) ผู้ป่วยใน		ผู้ป่วยในรับได้ (ร้อยละ)
	ติดต่อ	รับได้	
7. <u>แผนกสูติศาสตร์นรีเวชวิทยา</u>			
มกราคม	230	218	89.83
กุมภาพันธ์	195	180	92.30
มีนาคม	236	266	87.28
เมษายน	220	175	79.55
พฤษภาคม	257	207	80.54
มิถุนายน	234	204	87.18
กรกฎาคม	225	190	84.44
สิงหาคม	254	224	88.19
กันยายน	214	184	85.98
ตุลาคม	256	211	82.42
พฤศจิกายน	240	205	85.42
ธันวาคม	214	189	88.32
รวม	2,775	2,453	88.40

จากตารางที่ 15 จะเห็นได้ว่าในปี 2526 แผนกสูติศาสตร์นรีเวชวิทยามี
ผู้มาติดต่อจองเตียง 2,775 ราย แต่โรงพยาบาลจุฬาลงกรณ์สามารถรับเข้าพักรักษาได้เพียง
2,453 ราย คิดเป็นร้อยละ 88.40

ตารางที่ 16 แสดงจำนวนผู้ป่วยที่มาติดต่อกองและได้เตียงของ
แผนกกุมารเวชศาสตร์

ปี 2526	จำนวน (ราย) ผู้ป่วยใน		ผู้ป่วยในรับได้ (ร้อยละ)
	ติดต่อก	รับได้	
8. <u>แผนกกุมารเวชศาสตร์</u>			
มกราคม	337	336	99.70
กุมภาพันธ์	253	241	95.26
มีนาคม	334	309	92.51
เมษายน	319	311	97.49
พฤษภาคม	289	277	95.85
มิถุนายน	289	275	95.16
กรกฎาคม	321	293	91.28
สิงหาคม	347	322	92.80
กันยายน	351	320	91.17
ตุลาคม	346	332	95.95
พฤศจิกายน	337	329	97.63
ธันวาคม	304	301	99.01
รวม	3,827	3,646	95.27

จากตารางที่ 16 จะเห็นได้ว่าในปี 2526 แผนกกุมารเวชศาสตร์มีผู้มา
ติดต่อกองเตียงถึง 3,827 ราย แต่โรงพยาบาลจุฬาลงกรณ์สามารถรับเข้าพักรักษา
ได้เพียง 3,646 รายเท่านั้นคิดเป็นร้อยละ 95.27

ตารางที่ 17 แสดงจำนวนผู้ป่วยที่มาติดต่อจองและได้เตียงของทั้ง
8 แผนกของโรงพยาบาลจุฬาลงกรณ์

แผนกต่าง ๆ	จำนวน (ราย) ผู้ป่วยใน ปี 2526		ผู้ป่วยในรับได้ (ร้อยละ)
	ติดต่อ	รับได้	
1. แผนกศัลยศาสตร์	11,458	4,896	42.73
2. แผนกอายุรศาสตร์	6,573	6,218	94.60
3. แผนกออโรโทปิกิสต์	2,676	1,064	39.76
4. แผนกจักษุวิทยา	5,469	1,120	20.48
5. แผนกโสตกรรม	2,073	1,294	62.42
6. แผนกรังสีวิทยา	541	541	100
7. แผนกสูติศาสตร์นรีเวชวิทยา	2,775	2,453	88.40
8. แผนกกุมารเวชศาสตร์	3,827	3,646	95.27
รวม	35,392	21,232	59.99

ตารางที่ 17 จะเห็นได้ว่าในปี 2526 ทั้ง 8 แผนกดังกล่าวข้างต้นมีผู้
มาติดต่อจองเตียงรวมทั้งสิ้น 35,392 ราย แต่โรงพยาบาลจุฬาลงกรณ์สามารถรับเข้า
พักรักษาเพียง 21,232 ราย คิดเป็นร้อยละ 59.99

จากข้อสมมติฐานที่ตั้งไว้ว่า ความต้องการรับการรักษาพยาบาลของ
ประชาชนมีมากกว่าความสามารถของโรงพยาบาลจุฬาลงกรณ์ที่จะให้บริการได้ ซึ่งจาก
ตารางที่ 17 ปรากฏว่ามีผู้มาติดต่อจองเตียงรวมทั้งสิ้นเพียง 35,392 ราย แต่โรงพยาบาล
จุฬาลงกรณ์มีความสามารถในด้านทรัพยากรจำกัด เช่น เตียง บุคลากร เครื่องมือ และ
เครื่องใช้การแพทย์ เป็นต้น ทำให้โรงพยาบาลจุฬาลงกรณ์รับผู้ป่วยเข้าพักรักษาได้เพียง
21,232 ราย คิดเป็นร้อยละ 59.99 จึงถือได้ว่าสอดคล้องกับสมมติฐานที่ตั้งไว้

การวิจัยความค่านบุคลากรในโรงพยาบาลจุฬาลงกรณ์

ซึ่งได้จากการสุ่มตัวอย่างของแบบสอบถาม 243 ชุด

ก. ข้อมูลทั่วไปเกี่ยวกับบุคลากรในโรงพยาบาลจุฬาลงกรณ์

ตารางที่ 18 แสดงข้อมูลทั่วไปเกี่ยวกับบุคลากรในโรงพยาบาลจุฬาลงกรณ์

ข้อมูลทั่วไป	จำนวน	ร้อยละ
1. <u>ภูมิภาค</u>	ภาคกลาง	73.25
	มิใช่ภาคกลาง	26.75
รวม	243	100.00
2. <u>อายุ</u>	18 - 30 ปี	34.16
	31 - 45 ปี	46.09
	สูงกว่า 45 ปี	19.75
รวม	243	100.00
3. <u>อาชีพ</u>	ข้าราชการ	32.51
	มิใช่ข้าราชการ	67.49
รวม	243	100.00
4. <u>อายุราชการ</u>	1 - 15 ปี	65.02
	16 - 30 ปี	27.14
	มากกว่า 30 ปีขึ้นไป	7.82
รวม	243	100.00

ตารางที่ 18 (ต่อ)

ข้อมูลทั่วไป		จำนวน	ร้อยละ
5. <u>ระดับการทำงาน</u>	1	41	16.87
	2	31	12.76
	3	76	31.28
	4	36	14.81
	5	34	13.99
	6	19	7.82
	7	4	1.65
	8	1	0.41
	9	1	0.41
	10	-	-
รวม		243	100.00
6. <u>ตำแหน่งการทำงาน</u>	ต่ำ เสมียน	83	34.16
	กลาง ประจำแผนก	155	63.78
	หัวหน้าแผนก		
	สูง หัวหน้าแผนกขึ้นไป	5	2.06
รวม		243	100.00
7. <u>เงินเดือน</u>	ต่ำ 1,255-4,165 บาท	155	63.79
	กลาง 4,425-7,285 บาท	63	25.93
	สูง สูงกว่า 7,285 บาท	25	10.28
รวม		243	100.00

จากตารางที่ 18 แยกพิจารณาดังนี้

1. ภูมิฐานะ บุคลากรในโรงพยาบาลจุฬาลงกรณ์ที่ตอบแบบสอบถาม ส่วนมากมีภูมิลำเนาเดิมอยู่ในภาคกลาง ร้อยละ 73.25 และไม่ใช่ภาคกลาง ร้อยละ 26.75

2. อายุ บุคลากรในโรงพยาบาลจุฬาลงกรณ์ที่ตอบแบบสอบถาม มีอายุ ระหว่าง 31-45 ปี มากที่สุด คิดเป็นร้อยละ 46.09 รองลงมาอายุระหว่าง 18-30 ปี ร้อยละ 34.16 และอายุสูงกว่า 45 ปี น้อยที่สุด คิดเป็นร้อยละ 19.75

3. อาชีพ บุคลากรในโรงพยาบาลจุฬาลงกรณ์ที่ตอบแบบสอบถาม ปกติมีอาชีพไม่ใช่ข้าราชการ ร้อยละ 67.49 และปกติมีอาชีพเป็นข้าราชการ ร้อยละ 32.51

4. อายุราชการ บุคลากรในโรงพยาบาลจุฬาลงกรณ์ที่ตอบแบบสอบถาม มีอายุราชการระหว่าง 1-15 ปี มากที่สุด คิดเป็นร้อยละ 65.02 รองลงมาอายุราชการ ระหว่าง 16-30 ปี ร้อยละ 27.14 และอายุราชการมากกว่า 30 ปีขึ้นไป มีน้อยที่สุด คิดเป็นร้อยละ 7.82

5. ระดับการทำงาน บุคลากรในโรงพยาบาลจุฬาลงกรณ์ที่ตอบ แบบสอบถามเป็นเจ้าหน้าที่ระดับ 3 มากที่สุด คิดเป็นร้อยละ 31.28 ส่วนที่เหลือเป็น เจ้าหน้าที่ระดับ 1 ร้อยละ 16.87 ชั้น 4 ร้อยละ 14.81 ชั้น 5 ร้อยละ 13.99 ชั้น 2 ร้อยละ 12.76 ชั้น 6 ร้อยละ 7.82 ชั้น 7 ร้อยละ 1.65 ชั้น 8 และชั้น 9 ร้อยละ 0.41

6. ตำแหน่งการทำงาน บุคลากรในโรงพยาบาลจุฬาลงกรณ์ที่ตอบแบบสอบถาม อยู่ตำแหน่งประจำแผนก หรือหัวหน้าแผนกมากที่สุดคือ คิดเป็นร้อยละ 63.78 รองลงมาเป็นตำแหน่งเสมียน ร้อยละ 34.16 และตำแหน่งหัวหน้ากองขึ้นไปร้อยที่สุด คิด เป็นร้อยละ 2.06

7. เงินเดือน บุคลากรในโรงพยาบาลจุฬาลงกรณ์ที่ตอบแบบสอบถาม มี เงินเดือนระหว่าง 1,255-4,165 บาท มากที่สุด คิดเป็นร้อยละ 63.79 รองลงมา เงินเดือนระหว่าง 4,425-7,285 บาท คิดเป็นร้อยละ 25.93 และเงินเดือนสูงกว่า 7,825 บาท มีน้อยที่สุด คิดเป็นร้อยละ 10.28

ข. เหตุผลที่เลือกมาทำงานในโรงพยาบาลจุฬาลงกรณ์

ตารางที่ 19 แสดงเหตุผลในการเลือกมาทำงานในโรงพยาบาลจุฬาลงกรณ์

เหตุผล	จำนวน	ร้อยละ
1. เป็นองค์กรกุศลที่จะมีส่วนช่วยสังคมและชอบทำงาน	73	24.59
2. ตำแหน่งว่างจึงมาสมัครเพื่อมีงานทำ	73	24.59
3. ทำงานตามข้อผูกพัน (ได้ทุนการศึกษาจาก สภาภาษาชากไทย)	49	16.50
4. เป็นงานมีเกียรติ มีความมั่นคงและสวัสดิการดี	36	12.12
5. ตรงตามสายอาชีพที่เรียนมา	14	4.71
6. คิดว่าเหมือนรับราชการ	9	3.03
7. เพื่อหาประสบการณ์ ความรู้ ความชำนาญ	6	2.02
8. ชอบผู้บังคับบัญชาและเพื่อนร่วมงาน	5	1.68
9. เดินทางสะดวก เพราะอยู่ใกล้บ้าน	4	1.35
10. เชื้อที่ทำงานเก่า	4	1.35
11. ระเบียบไม่ยุ่งยากเหมือนราชการ	2	0.66
12. ไม่มีเหตุผล	22	7.40
รวม	297	100.00

จากตารางที่ 19 จะเห็นได้ว่าเหตุผลที่บุคลากรเลือกมาทำงานในโรงพยาบาลจุฬาลงกรณ์เพราะเห็นว่าเป็นองค์กรกุศลที่บุคลากรเหล่านี้คิดว่าจะมีส่วนช่วยสังคมและชอบที่จะทำงานด้วยและเห็นว่าตำแหน่งว่างจึงมาสมัครเพื่อมีงานทำ มีจำนวนมากเท่ากันคิดเป็นร้อยละ 24.59 เหตุผลรองลงมาได้แก่ทำงานตามข้อผูกพัน เป็นงานที่มีเกียรติมีความมั่นคงและสวัสดิการดี และเป็นงานตรงตามสายอาชีพที่เรียนมา คิดเป็นร้อยละ 16.50 ร้อยละ 12.12 และร้อยละ 4.71 ตามลำดับ เหตุผลที่เหลือได้แก่คิดว่าเหมือนรับราชการ ร้อยละ 3.03 เพื่อหาประสบการณ์ ความรู้ ความชำนาญ ร้อยละ 2.02 ชอบผู้บังคับบัญชาและเพื่อนร่วมงาน ร้อยละ 1.68 เดินทางสะดวกเพราะ

อยู่ใกล้บ้านและเบื้อที่ทำงานเท่ากัน คิดเป็นร้อยละ 1.35 ระเบียบไม่ยุ่งยาก
เหมือนราชการ ร้อยละ 0.66 และไม่มีเหตุผล ร้อยละ 7.40

ค. ทัศนคติของบุคลากรในโรงพยาบาลจุฬาลงกรณ์ที่มีต่อการดำเนินงาน
ตารางที่ 20 แสดงข้อมูลการปฏิบัติงานของบุคลากรในโรงพยาบาล
จุฬาลงกรณ์

การปฏิบัติงาน	จำนวน	ร้อยละ
1. อายุราชการ		
1 - 15 ปี	158	65.02
16 - 30 ปี	66	27.14
มากกว่า 30 ปี ขึ้นไป	19	7.82
รวม	243	100.00
2. ความสามัคคีกลมเกลียวในระดับเดียวกัน		
มากที่สุด	16	6.58
มาก	72	29.63
ปานกลาง	114	46.91
น้อย	27	11.11
น้อยมาก	14	5.77
รวม	243	100.00
3. การทำควินัยหรือประพฤตินทางที่เสื่อมเสีย		
ถูกลดขั้นเงินเดือนหรือตัดเงินเดือน	30	12.35
ถูกตำหนิตัวขวจาหรือ เป็นลายลักษณ์อักษร	45	18.52
ถูกเรียกไปตักเตือนและแนะนำให้ประพฤตินใหม่	168	69.13
รวม	243	100.00

ตารางที่ 20 (ต่อ)

การปฏิบัติงาน	จำนวน	ร้อยละ
4. <u>การแก้ปัญหา</u>		
ประชุมกันเพื่อแก้ปัญหานั้นทุกครั้ง	35	14.40
ประชุมกันเพื่อแก้ปัญหานั้นเกือบทุกครั้ง	46	18.93
ประชุมกันเพื่อแก้ปัญหานั้นเป็นบางครั้ง	105	43.21
ประชุมกันเพื่อแก้ปัญหานั้นน้อยครั้ง	27	11.11
ประชุมกันเพื่อแก้ปัญหานั้นน้อยครั้งมาก	30	12.35
รวม	243	100.00
5. <u>ความก้าวหน้า</u>		
มีมากที่สุด	1	0.41
มีมาก	11	4.53
มีปานกลาง	59	24.28
มีน้อย	85	34.98
มีน้อยมาก	87	35.80
รวม	243	100.00
6. <u>การรับเงินเดือน 2 ชั้น</u>		
เคย	184	75.72
ไม่เคย	59	24.28
รวม	243	100.00

ตารางที่ 20 (ต่อ)

การปฏิบัติงาน	จำนวน	ร้อยละ
7. <u>ปัจจัยที่มีผลต่อการขึ้นเงินเดือน 2 ชั้นและการเลื่อน-</u> <u>ตำแหน่ง</u>		
ก) <u>ปริมาณและคุณภาพของงานที่ทำ</u>		
มีมากที่สุด	24	9.88
มีมาก	29	11.93
มีปานกลาง	94	38.68
มีน้อย	57	23.46
มีน้อยมาก	39	16.05
รวม	243	100.00
ข) <u>การมีความรู้ความสามารถและความคิดริเริ่ม</u>		
มีมากที่สุด	20	8.23
มีมาก	50	20.58
มีปานกลาง	99	40.74
มีน้อย	52	21.40
มีน้อยมาก	22	9.05
รวม	243	100.00
ค) <u>คุณลักษณะของผู้บังคับบัญชา</u>		
มีมากที่สุด	99	40.74
มีมาก	66	27.16
มีปานกลาง	50	20.58
มีน้อย	15	6.17
มีน้อยมาก	13	5.35
รวม	243	100.00

ตารางที่ 20 (ต่อ)

การปฏิบัติงาน	จำนวน	ร้อยละ
ง) <u>อายุราชการและอาวุโส</u>		
มีมากที่สุด	59	24.28
มีมาก	76	31.28
มีปานกลาง	53	21.81
มีน้อย	36	14.81
มีน้อยมาก	19	7.82
รวม	243	100.00

จากตารางที่ 20 แยกพิจารณาได้ดังนี้

1. อายุราชการ บุคลากรในโรงพยาบาลจุฬาลงกรณ์ที่ตอบแบบสอบถามมีอายุราชการ 1-15 ปี มากที่สุด คิดเป็นร้อยละ 64.61 ส่วนที่เหลือมีอายุราชการ 16-30 ปี ร้อยละ 26.75 และมากกว่า 30 ปีขึ้นไป มีร้อยละ 8.64
2. ความสามัคคีกลมเกลียวในระดับเดียวกัน บุคลากรในโรงพยาบาลจุฬาลงกรณ์ที่ตอบแบบสอบถาม มีความสามัคคีกลมเกลียวในระดับเดียวกันชั้นปานกลาง มีผู้ตอบมากที่สุด คิดเป็นร้อยละ 46.91 ส่วนที่เหลือที่ความเห็นว่ามีมาก คิดเป็นร้อยละ 29.63 น้อยร้อยละ 11.11 มากที่สุด ร้อยละ 6.58 และน้อยมากอีก ร้อยละ 5.77
3. การทำฉันทวินัยหรือประเพณีในทางที่เสื่อมเสีย บุคลากรในโรงพยาบาลจุฬาลงกรณ์ที่ตอบแบบสอบถาม ถูกเรียกไปตักเตือนและแนะนำให้ประพฤติคนใหม่ มีผู้ตอบมากที่สุด คิดเป็นร้อยละ 69.13 ส่วนที่เหลือถูกตำหนิควายาจาหรือเป็นลายลักษณ์อักษร ร้อยละ 18.52 และถูกลดขั้นเงินเดือนหรือตัดเงินเดือน คิดเป็นร้อยละ 12.35
4. การแก้ปัญหา บุคลากรในโรงพยาบาลจุฬาลงกรณ์ที่ตอบแบบสอบถาม มีความเห็นว่าการประชุมกันเพื่อแก้ปัญหานั้นเป็นบางครั้งมีผู้ตอบมากที่สุด คิดเป็นร้อยละ 43.21 ส่วนที่เหลือมีความเห็นว่ามีการประชุมกันเพื่อแก้ปัญหานั้นเกือบทุกครั้ง ร้อยละ 18.93 มีการประชุมกันเพื่อแก้ปัญหานั้นทุกครั้ง ร้อยละ 14.40 มีการประชุมกันเพื่อ

แก้ปัญหานั้นน้อยครั้งมาก ร้อยละ 12.35 และมีการประชุมกันเพื่อแก้ปัญหานั้นน้อยครั้ง ร้อยละ 11.11

5. ความก้าวหน้า บุคลากรในโรงพยาบาลจุฬาลงกรณ์ที่ตอบแบบสอบถาม เห็นว่าความก้าวหน้าในงานที่ทำมีน้อยมาก มีผู้ตอบมากที่สุดคิดเป็นร้อยละ 35.80 ส่วนที่เหลือมีความเห็นว่าความก้าวหน้ามีน้อย ร้อยละ 34.98 ความก้าวหน้ามีปานกลาง ร้อยละ 24.28 ความก้าวหน้ามีมาก ร้อยละ 4.53 และความก้าวหน้ามีมากที่สุด ร้อยละ 0.41

6. การรับเงินเดือนสองชั้น บุคลากรในโรงพยาบาลจุฬาลงกรณ์ที่ตอบแบบสอบถามที่เคยรับเงินเดือนสองชั้น มีร้อยละ 75.72 และที่ไม่เคยรับเงินเดือน 2 ชั้น มีร้อยละ 24.28

7. ปัจจัยที่มีผลต่อการขึ้นเงินเดือนสองชั้น และการเลื่อนตำแหน่ง

ก) ปริมาณและคุณภาพของงานที่ทำ บุคลากรในโรงพยาบาลจุฬาลงกรณ์ ที่ตอบแบบสอบถาม มีความเห็นว่า ปริมาณและคุณภาพของงานที่ทำมีผลต่อการขึ้นเงินเดือนสองชั้นและการเลื่อนตำแหน่งมีปานกลาง มีผู้ตอบมากที่สุด คิดเป็นร้อยละ 38.68 ส่วนที่เหลือมีความเห็นว่า มีน้อย ร้อยละ 23.46 มีน้อยมาก ร้อยละ 16.05 มีมาก ร้อยละ 11.93 และมีมากที่สุด ร้อยละ 9.88

ข) การมีความรู้ความสามารถและความคิดริเริ่ม บุคลากรในโรงพยาบาลจุฬาลงกรณ์ ที่ตอบแบบสอบถาม มีความเห็นว่า การมีความรู้ ความสามารถ และความคิดริเริ่มมีผลต่อการขึ้นเงินเดือนสองชั้นและการเลื่อนตำแหน่งมีปานกลางมีผู้ตอบมากที่สุด คิดเป็นร้อยละ 40.74 ส่วนที่เหลือมีความเห็นว่า มีน้อย ร้อยละ 21.40 มีมาก ร้อยละ 20.58 มีน้อยมาก ร้อยละ 9.05 และมีมากที่สุด ร้อยละ 8.23

ค) คุณประโยชน์ของผู้บังคับบัญชา บุคลากรในโรงพยาบาลจุฬาลงกรณ์ ที่ตอบแบบสอบถาม มีความเห็นว่าคุณประโยชน์ของผู้บังคับบัญชามีผลต่อการขึ้นเงินเดือนสองชั้น การเลื่อนตำแหน่งมีมากที่สุด มีผู้ตอบมากที่สุด คิดเป็นร้อยละ 40.74 ส่วนที่เหลือมีความเห็นว่า มีมาก ร้อยละ 27.16 มีปานกลาง ร้อยละ 20.58 มีน้อย ร้อยละ 6.17 และมีน้อยมาก ร้อยละ 5.35

ง) อายุราชการและอาวุโส บุคลากรในโรงพยาบาลจุฬาลงกรณ์ ที่ตอบแบบสอบถาม มีความเห็นว่าอายุราชการและอาวุโสมีผลต่อการขึ้นเงินเดือนสองชั้น

และการเลื่อนตำแหน่งมีมาก มีผู้ตอบมากที่สุด คิดเป็นร้อยละ 31.28 ส่วนที่เหลือมีความเห็นว่า มีมากที่สุด ร้อยละ 24.28 มีปานกลาง ร้อยละ 21.81 มีน้อย ร้อยละ 14.98 และมีน้อยมาก ร้อยละ 7.82



ง. เหตุผลในการคิดจะร่วมปฏิบัติงานกับโรงพยาบาลจุฬาลงกรณ์

ตารางที่ 21 แสดงเหตุผลในการคิดจะร่วมปฏิบัติงานกับโรงพยาบาลจุฬาลงกรณ์

ข้อความทั่วไป	จำนวน	ร้อยละ
1. <u>ความคิดที่จะร่วมปฏิบัติกับโรงพยาบาลจุฬาลงกรณ์</u>		
คิด	206	84.77
ไม่คิด	37	15.23
รวม	243	100.00
2. <u>เหตุผลของการที่จะร่วมปฏิบัติงานอยู่กับโรงพยาบาลจุฬาลงกรณ์ต่อไป</u>		
ก) อายุมากแล้วไม่อยากเปลี่ยนงาน	65	26.75
ข) ภูมิใจและรักงานที่ทำ	47	19.34
ค) เข้ากับผู้บริหารและเพื่อนร่วมงานได้ดี	34	13.99
ง) เป็นงานการกุศลช่วยเหลือเพื่อนมนุษย์	31	12.76
จ) ไม่มีงานอื่นที่คิดว่าดีกว่านี้	22	9.06
ฉ) โรงพยาบาลจุฬาลงกรณ์มีความมั่นคง เงินเดือนและสวัสดิการดี	18	7.41
ช) อยากอยู่ร่วมปรับปรุงงานให้ดีขึ้น	18	7.41
ซ) สถานที่ทำงานใกล้บ้าน	5	2.05
ฌ) ตรงกับวิชาชีพที่เรียนมา	3	1.23
รวม	243	100.00

จากตารางที่ 21 แยกพิจารณาได้ดังนี้

1. ความคิดที่จะร่วมปฏิบัติงานกับโรงพยาบาลจุฬาลงกรณ์

บุคลากรในโรงพยาบาลจุฬาลงกรณ์ที่ตอบแบบสอบถามมีความคิดที่จะร่วมปฏิบัติงานกับโรงพยาบาลจุฬาลงกรณ์ต่อไป ร้อยละ 84.77 และไม่คิดจะร่วมปฏิบัติงานกับโรงพยาบาลต่อไป ร้อยละ 15.23

2. เหตุผลของการที่จะร่วมปฏิบัติงานอยู่กับโรงพยาบาลจุฬาลงกรณ์ต่อไป

บุคลากรในโรงพยาบาลจุฬาลงกรณ์ที่ตอบแบบสอบถาม มีเหตุผลที่จะร่วมปฏิบัติงานอยู่กับโรงพยาบาลจุฬาลงกรณ์ต่อไป คืออายุมากแล้วไม่อยากเปลี่ยนงาน มีผู้ชอบมากที่สุด คิดเป็นร้อยละ 26.34 ส่วนที่เหลือมีเหตุผลว่าภูมิใจและรักงานที่ทำ ร้อยละ 19.34 มีเหตุผลว่าเข้ากับผู้บริหารและเพื่อนร่วมงานได้ดี ร้อยละ 13.99 มีเหตุผลว่าเป็นงานการกุศลช่วยเหลือเพื่อนมนุษย์ ร้อยละ 12.76 มีเหตุผลว่าไม่มีงานอื่นที่คิดว่าดีกว่านี้ ร้อยละ 9.06 มีเหตุผลว่าโรงพยาบาลจุฬาลงกรณ์มีความมั่นคง เงินเดือนและสวัสดิการดี ร้อยละ 7.41 มีเหตุผลว่าอยากอยู่ร่วมปรับปรุงงานให้ดีขึ้น ร้อยละ 7.41 มีเหตุผลว่าสถานที่ทำงานใกล้บ้าน ร้อยละ 2.05 และมีเหตุผลว่าตรงกับวิชาชีพที่เรียนมา ร้อยละ 1.23

ศูนย์วิทยทรัพยากร
จุฬาลงกรณ์มหาวิทยาลัย

จ. บุคลากรทางการแพทย์

ตารางที่ 22 แสดงอัตราส่วนของพยาบาล 1 คน ต่อจำนวนผู้ป่วยใน
ตามตึกต่าง ๆ 20 ตึก ของโรงพยาบาลจุฬาลงกรณ์

ตึกต่าง ๆ	แผนกต่าง ๆ	ปี 2526		
		จำนวน พยาบาล (คน)	จำนวน ผู้ป่วยใน (เตียง)	อัตราส่วน พยาบาลต่อ ผู้ป่วยใน
1. ตึกหลิมซีดั้น	แผนกอายุรกรรม	6	46	1 : 7.67
2. ตึกฉวีราวุธ	แผนกอายุรกรรม	6	38	1 : 6.33
3. ตึกอายุรศาสตร์	แผนกอายุรกรรม	10	90	1 : 9.00
4. ตึกประสิทธิ์ศิริ-พร้อมพันธ์	แผนกอายุรกรรม	8	42	1 : 5.25
5. ตึกจงกลณีวัฒนา	แผนกศัลยกรรม	14	82	1 : 5.86
6. ตึกอาหาร	แผนกศัลยกรรม	6	52	1 : 8.67
7. ตึกปัญจุมะราชินี	แผนกศัลยกรรม	6	51	1 : 8.50
8. ตึกนรีเวชวิทยา	แผนกศัลยกรรม	9	75	1 : 8.33
9. ตึกห้องเด็ก(เจริญเนียร 3)	แผนกกุมารเวชกรรม	24	312	1 : 13.00
10. ตึกเจริญเนียร 2	แผนกสูติกรรม	3	40	1 : 13.33
11. ตึกสูติ 2 พิเศษ 3,4	แผนกสูติกรรม	11	110	1 : 10
12. ตึกนวมินทร์	แผนกสูติกรรม	3	23	1 : 7.67
13. ตึกหลุยส์เลียวโนเวน	แผนกกุมารเวชกรรม	20	106	1 : 5.30
14. ตึกกิจจาทร	แผนกอายุรกรรม	4	34	1 : 8.50
15. ตึกโรคคอติบ	แผนกกุมารเวชกรรม	1	6	1 : 6.00
16. ตึกพระยามานวราชเสวี	แผนกกุมารเวชกรรม	3	22	1 : 7.33
17. ตึกเจริญสมศรี	แผนกศัลยกรรม ออโรโธดีติก	8	58	1 : 7.25
18. ตึกธนาคารกรุงเทพ	แผนกประสาทวิทยา	12	78	1 : 6.50
19. ตึกจุมพตา	แผนกโสต, คอ, นาสิก	7	76	1 : 10.86
20. ตึกสวัสดิ์ล้อม	แผนกรังสีวิทยา	6	53	1 : 8.83
โดยเฉลี่ย				1.825

จากตารางที่ 22 จะเห็นได้ว่าในปี 2526 อัตราส่วนของพยาบาลที่อยู่ป่วย
ในของโรงพยาบาลจุฬาลงกรณ์ เท่ากับ 1 : 8.20 แต่อัตราส่วนของพยาบาลต่อคนผู้ป่วย
ในตามมาตรฐาน¹ เท่ากับ 1 : 5

พยาบาลที่ปฏิบัติงานภายในโรงพยาบาลจุฬาลงกรณ์ซึ่งสังกัดสภาวิชาชีพไทยมี
847 คน² แต่ในขณะที่โรงพยาบาลจุฬาลงกรณ์ต้องการอัตรากำลังพยาบาล 1114 คน³

ฉ. ความแตกต่างเรื่องกฎระเบียบ ข้อบังคับและสวัสดิการระหว่างเจ้าหน้าที่ซึ่ง
สังกัดสภาวิชาชีพไทยกับเจ้าหน้าที่ซึ่งสังกัด คณะแพทยศาสตร์ จุฬาลงกรณ์มหาวิทยาลัย

เนื่องจากการปฏิบัติงานภายในโรงพยาบาลจุฬาลงกรณ์เป็นการปฏิบัติงาน
ร่วมกันระหว่างเจ้าหน้าที่ซึ่งสังกัดสภาวิชาชีพไทยกับเจ้าหน้าที่ซึ่งสังกัดคณะแพทยศาสตร์
จุฬาลงกรณ์มหาวิทยาลัย โดยที่เจ้าหน้าที่ซึ่งสังกัดสภาวิชาชีพไทย ใช้กฎระเบียบ ข้อบังคับ
และสวัสดิการตามพระราชบัญญัติข้อบังคับและระเบียบของสภาวิชาชีพไทย และรวมถึง
กฎระเบียบและข้อบังคับต่าง ๆ ของทางราชการในส่วนที่ไม่มีข้อความระบุไว้ในพระราช
บัญญัติ ข้อบังคับและระเบียบของสภาวิชาชีพไทยด้วย ส่วนเจ้าหน้าที่ซึ่งสังกัดคณะแพทย
ศาสตร์จุฬาลงกรณ์มหาวิทยาลัยใช้กฎ ระเบียบ ข้อบังคับ และสวัสดิการต่าง ๆ ของทาง
ราชการ ดังนั้นจึงทำให้เกิดความแตกต่างเรื่องกฎ ระเบียบ ข้อบังคับ และสวัสดิการ
ระหว่างเจ้าหน้าที่ซึ่งสังกัดสภาวิชาชีพไทยกับเจ้าหน้าที่ซึ่งสังกัดคณะแพทยศาสตร์จุฬาลงกรณ์
มหาวิทยาลัยดังรายละเอียดต่อไปนี้

¹คณะกรรมการข้าราชการพลเรือน, สำนักงาน. กองตำแหน่งและอัตราเงินเดือน
ที่ 3. คู่มือเจ้าหน้าที่ วิเคราะห์งานบุคคล เรื่องการปรับปรุงสายงานและกำหนดตำแหน่ง เกี่ยว
กับการพยาบาล. (กรุงเทพมหานคร), 2522, หน้า 55.

²แผนกเวชระเบียนและสถิติ. สถิติโรงพยาบาลจุฬาลงกรณ์ปี 2526. (กรุงเทพ
มหานคร : สำนักพิมพ์โรงพยาบาลจุฬาลงกรณ์, 2526), หน้า 87.

³แผนกเวชระเบียนและสถิติ. รายงานกิจการกองโรงพยาบาลจุฬาลงกรณ์
ในรอบงบประมาณ 2526. (กรุงเทพมหานคร : สำนักพิมพ์โรงพยาบาลจุฬาลงกรณ์,
2526), หน้า 145.

ตารางที่ 23 แสดงความแตกต่างเรื่องกฎ ระเบียบ ข้อบังคับและสวัสดิการของเจ้าหน้าที่
ซึ่งปฏิบัติงานในโรงพยาบาลจุฬาลงกรณ์

<p>1. เจ้าหน้าที่ซึ่งสังกัดสภาอากาศไทย</p>	<p>2. เจ้าหน้าที่ซึ่งสังกัดคณะแพทยศาสตร์ จุฬาลงกรณ์มหาวิทยาลัย</p>
<p>ก. <u>ค่านสวัสดิการ</u></p> <p>1. สิทธิในการรักษาพยาบาลสามารถ เข้ารับการรักษายาบาลโดยไม่ต้องเสีย ค่าใช้จ่ายได้แต่เฉพาะโรงพยาบาลที่สังกัด สภาอากาศไทยเท่านั้น คือโรงพยาบาล จุฬาลงกรณ์ และโรงพยาบาลสมเด็จ ฉวีราชา</p> <p>2. ไม่ได้รับสิทธิพิเศษในการพิจารณา ให้บุตรได้เข้าเรียนในโรงเรียนสาธิต- จุฬาลงกรณ์</p> <p>3. เจ้าหน้าที่ที่มีหน้าที่เกี่ยวข้องกับการ รักษาพยาบาลโดยตรง มีสิทธิเข้าพักในหอพัก ของโรงพยาบาลจุฬาลงกรณ์</p> <p>4. เจ้าหน้าที่ที่มีหน้าที่เกี่ยวข้องกับการ รักษาพยาบาลโดยตรงหลายฝ่าย มีอาหาร ได้รับประทานฟรี 3 มื้อ</p>	<p>ก. <u>ค่านสวัสดิการ</u></p> <p>1. สิทธิในการรักษาพยาบาลสามารถ รักษาพยาบาลจากโรงพยาบาลของรัฐโดย ที่มีสิทธิเบิกค่ารักษาพยาบาลได้ รวมทั้ง โรงพยาบาลที่สังกัดสภาอากาศไทยด้วย</p> <p>2. ได้รับสิทธิพิเศษในการพิจารณาให้ บุตรได้เข้าเรียนในโรงเรียนสาธิตจุฬา- ลงกรณ์</p> <p>3. เจ้าหน้าที่ที่มีหน้าที่เกี่ยวข้องกับการ รักษาพยาบาลโดยตรง ไม่มีสิทธิเข้าพักใน หอพักของโรงพยาบาลจุฬาลงกรณ์</p> <p>4. เจ้าหน้าที่ที่มีหน้าที่เกี่ยวข้องกับการ รักษาพยาบาลโดยตรง ไม่มีอาหารได้รับประทาน ฟรี</p>
<p>ข. <u>ค่านกฎ ระเบียบ ข้อบังคับ</u></p> <p>1. <u>ค่านอายุราชการ</u> เนื่องจากสภาอากาศไทยเป็นองค์ การอิสระไม่ใช่หน่วยราชการ ดังนั้นเจ้าหน้าที่ ซึ่งสังกัดสภาอากาศไทยจึงไม่มีอายุราชการ เมื่อเจ้าหน้าที่ออกจากสภาอากาศไทย เพื่อไป ปฏิบัติงานในหน่วยราชการอื่น เจ้าหน้าที่</p>	<p>ข. <u>ค่านกฎ ระเบียบ ข้อบังคับ</u></p> <p>1. <u>ค่านอายุราชการ</u> เนื่องจากคณะแพทยศาสตร์จุฬาลงกรณ์ มหาวิทยาลัย เป็นหน่วยราชการ ดังนั้นเจ้าหน้าที่ ซึ่งสังกัดคณะแพทยศาสตร์จุฬาลงกรณ์มหาวิทยาลัย จะมีอายุราชการ เมื่อเจ้าหน้าที่ออกจากคณะ แพทยศาสตร์จุฬาลงกรณ์มหาวิทยาลัย เพื่อไป</p>

ตารางที่ 23 (ต่อ)

<p>1. เจ้าหน้าที่ซึ่งสังกัดสภาอากาศไทย</p>	<p>2. เจ้าหน้าที่ซึ่งสังกัดคณะแพทยศาสตร์ จุฬาลงกรณ์มหาวิทยาลัย</p>
<p>ผู้นั้นจะต้องเริ่มนับอายุราชการใหม่</p> <p>2. <u>ค่านทุนวิจัย</u></p> <p>ก) มีทุนวิจัยน้อย</p> <p>ข) ไม่มีสิทธิ์ขอทุนวิจัยจากคณะ แพทยศาสตร์จุฬาลงกรณ์มหาวิทยาลัย นอกเหนือจากสภาอากาศไทย</p> <p>ค) ผลงานวิจัยไม่สามารถนำมา ปรับตำแหน่งทางวิชาการและเลื่อนชั้น เงินเดือน</p> <p>3. <u>ค่านการศึกษาต่อ</u></p> <p>ก) มีทุนการศึกษาน้อย</p> <p>ข) มีโอกาสศึกษาต่อน้อย</p>	<p>ปฏิบัติงานในหน่วยราชการอื่น เจ้าหน้าที่ ผู้นั้นสามารถนับต่ออายุเนื่องอายุราชการได้</p> <p>2. <u>ค่านทุนวิจัย</u></p> <p>ก) มีทุนวิจัยมาก</p> <p>ข) มีสิทธิ์ขอทุนวิจัยจากสภาอากาศ ไทย นอกเหนือจากขอกับคณะแพทยศาสตร์ จุฬาลงกรณ์มหาวิทยาลัย</p> <p>ค) ผลงานวิจัยสามารถนำมาปรับ ตำแหน่งทางวิชาการและเลื่อนชั้นเงินเดือน</p> <p>3. <u>ค่านการศึกษาต่อ</u></p> <p>ก) มีทุนการศึกษามาก</p> <p>ข) มีโอกาสศึกษาต่อมาก</p>

ศูนย์วิทยทรัพยากร
จุฬาลงกรณ์มหาวิทยาลัย

การบริหารงานค้ำชูรับบริการที่โรงพยาบาลจุฬาลงกรณ์

ก. ข้อมูลทั่วไปเกี่ยวกับผู้รับบริการที่โรงพยาบาลจุฬาลงกรณ์

ตารางที่ 24 แสดงข้อมูลทั่วไปเกี่ยวกับผู้รับบริการที่โรงพยาบาลจุฬาลงกรณ์

ข้อมูลทั่วไป		จำนวน	ร้อยละ
1. เพศ	ชาย	108	37.11
	หญิง	183	62.89
	รวม	291	100.00
2. อายุ	15-25 ปี	70	24.05
	26-35 ปี	86	29.55
	36-45 ปี	55	18.90
	46-55 ปี	37	12.72
	มากกว่า 55 ปี	43	14.78
รวม	291	100.00	
3. สถานภาพการสมรส	โสด	125	42.96
	สมรส	148	50.86
	หม้าย	11	3.78
	หย่า	7	2.40
	รวม	291	100.00

ตารางที่ 24 (ต่อ)

ข้อมูลทั่วไป		จำนวน	ร้อยละ
4. <u>ที่อยู่อาศัยปัจจุบัน</u>			
	กรุงเทพ	196	67.33
	ต่างจังหวัด	95	32.65
รวม		291	100.00
5. <u>การศึกษา</u>			
	ประถมศึกษา	94	32.30
	มัธยมศึกษา	67	23.02
	อาชีวศึกษาหรืออนุปริญญา	54	18.56
	ปริญญาตรี	60	20.62
	สูงกว่าปริญญาตรี	12	4.12
	อื่น ๆ (ไม่ได้เรียน)	4	1.38
รวม		291	100.00
6. <u>อาชีพ</u>			
	รับราชการ/หน่วยงานรัฐวิสาหกิจ	59	20.27
	รับจ้าง	84	28.87
	ทำธุรกิจส่วนตัว	21	7.22
	แม่บ้าน	45	15.46
	นักเรียน/นักศึกษา	55	18.90
	อื่น ๆ (ไม่ได้ทำงานและทำอะไรทำนา)	27	9.28
รวม		291	100.00

ตารางที่ 24 (ต่อ)

ข้อมูลทั่วไป	จำนวน	ร้อยละ
7. รายได้ (ต่อเดือน)		
ไม่มีรายได้	82	28.18
ต่ำกว่า 3,000 บาท	107	36.77
3,001 - 5,000 บาท	50	17.18
5,001 - 7,000 บาท	22	7.56
7,001 - 9,000 บาท	11	3.78
9,001 บาท ขึ้นไป	10	3.44
อื่น ๆ (ไม่แน่นอน)	9	3.09
รวม	291	100.00
8. เมื่อท่านเจ็บป่วย ท่านใช้บริการจากที่ใดมากที่สุด		
โรงพยาบาลของรัฐบาล	186	63.92
คลินิกส่วนตัว	53	18.21
โรงพยาบาลเอกชน	19	6.53
ศูนย์บริการสาธารณสุข	16	5.50
รักษาเอง (ซื้อยารับประทานเอง)	12	4.12
อื่น ๆ (รัฐบาล และคลินิกมากเท่ากัน)	5	1.72
รวม	291	100.00

หมายเหตุ สํารวจผู้มารับบริการที่มีอายุ ≥ 15 ปี เท่านั้น

จากตารางที่ 24 แยกพิจารณาผู้มารับบริการที่โรงพยาบาลจุฬาลงกรณ์
ได้ดังนี้

1. เพศ จากการสำรวจผู้มารับบริการส่วนมากเป็นหญิง คิดเป็นร้อยละ
62.89 และเป็นชาย ร้อยละ 37.11

2. อายุ จากการสำรวจผู้มารับบริการ มีอายุระหว่าง 26-35 ปี ร้อยละ 29.55 มีอายุระหว่าง 15-25 ปี ร้อยละ 24.05 มีอายุระหว่าง 36-45 ปี ร้อยละ 18.90 อายุมากกว่า 55 ปี ร้อยละ 14.78 และมีอายุระหว่าง 46-55 ปี ร้อยละ 12.72

3. สถานภาพสมรส จากการสำรวจผู้มารับบริการ มีสถานภาพสมรสมากที่สุด คิดเป็นร้อยละ 50.86 ส่วนที่เหลือมีสถานภาพโสด ร้อยละ 42.96 มีสถานภาพหม้าย ร้อยละ 3.78 และมีสถานภาพหย่า ร้อยละ 2.40

4. ที่อยู่อาศัยปัจจุบัน จากการสำรวจผู้มารับบริการมีที่อยู่อาศัยปัจจุบันในเขตกรุงเทพมหานครมากที่สุด คิดเป็นร้อยละ 67.35 นอกนั้นมีที่อยู่อาศัยต่างจังหวัด ร้อยละ 32.65

5. การศึกษา จากการสำรวจผู้มารับบริการ มีการศึกษาระดับชั้นประถมศึกษามากที่สุด คิดเป็นร้อยละ 32.30 ส่วนที่เหลือมีการศึกษาระดับมัธยมศึกษา ร้อยละ 23.02 ระดับปริญญาตรี ร้อยละ 20.62 ระดับอาชีวศึกษาหรืออนุปริญญา ร้อยละ 18.56 ระดับสูงกว่าปริญญาตรี ร้อยละ 4.12 และอื่น ๆ ร้อยละ 1.38

6. อาชีพ จากการสำรวจผู้มารับบริการ มีอาชีพรับจ้างมากที่สุด คิดเป็นร้อยละ 28.87 ส่วนที่เหลือมีอาชีพรับราชการหรือทำงานรัฐวิสาหกิจ ร้อยละ 20.27 เป็นนักเรียนหรือนักศึกษา ร้อยละ 18.90 เป็นแม่บ้าน ร้อยละ 15.46 อื่น ๆ ร้อยละ 9.28 และมีอาชีพทำธุรกิจส่วนตัว ร้อยละ 7.22

7. รายได้ (ต่อเดือน) จากการสำรวจผู้มารับบริการ มีรายได้ต่ำกว่า 3,000 บาท ต่อเดือน มีจำนวนมากที่สุด คิดเป็นร้อยละ 36.77 ส่วนที่เหลือที่ไม่มีรายได้ คิดเป็นร้อยละ 28.18 มีรายได้ 3,001-5,000 บาท ต่อเดือน ร้อยละ 17.18 มีรายได้ 7,001-9,000 บาท ร้อยละ 3.78 มีรายได้ 9,001 บาท ขึ้นไปต่อเดือน ร้อยละ 3.44 และอื่น ๆ (ไม่แน่นอน) ร้อยละ 3.09

8. เมื่อท่านเจ็บป่วย ท่านใช้บริการจากที่ใดมากที่สุด จากการสำรวจผู้มารับบริการ เมื่อเจ็บป่วยจะมาใช้บริการจากโรงพยาบาลของรัฐบาลมากที่สุด คิดเป็นร้อยละ 63.92 ส่วนที่เหลือเมื่อเจ็บป่วยจะมาใช้บริการจากคลินิกส่วนตัว คิดเป็นร้อยละ 18.21 จากโรงพยาบาลเอกชน ร้อยละ 6.53 จากศูนย์บริการสาธารณสุข ร้อยละ 5.50 ซื้อยารับประทานเอง ร้อยละ 4.12 และอื่น ๆ ร้อยละ 1.72

ข. สิ่งที่ทำให้รู้จักโรงพยาบาลจุฬาลงกรณ์ และเหตุผลที่มาใช้บริการรักษา
 ตารางที่ 25 แสดงสิ่งที่ทำให้รู้จักโรงพยาบาลจุฬาลงกรณ์และเหตุผลที่
 มาใช้บริการรักษา

ข้อมูล (ตอบได้มากกว่า 1 คำตอบ)	จำนวน	ร้อยละ
1. <u>สิ่งที่ทำให้รู้จักโรงพยาบาลจุฬาลงกรณ์</u>		
ก) ชื่อเสียงของโรงพยาบาลจุฬาลงกรณ์	173	42.40
ข) ญาติ เพื่อน หรือคนรู้จักแนะนำมา	159	38.97
ค) แพทย์ที่คลินิก	29	7.11
ง) หนังสือพิมพ์ วารสาร เอกสารต่าง ๆ	15	3.68
จ) วิทยุ โทรทัศน์	7	1.72
ฉ) อื่น ๆ (เช่น โรงพยาบาลอำเภอส่งต่อ, อยู่ใกล้บ้าน)	25	6.12
รวม	408	100.00

ศูนย์วิทยุทรัพยากร
 จุฬาลงกรณ์มหาวิทยาลัย

ตารางที่ 25 (ต่อ)

เหตุผล (ตอบได้มากกว่า 1 คำตอบ)	จำนวน	ร้อยละ
2. เหตุผลที่มารับการรักษาที่โรงพยาบาลจุฬาลงกรณ์		
ก) มีความเชื่อถือในความสามารถของแพทย์ที่ โรงพยาบาลจุฬาลงกรณ์	151	16.29
ข) มีความเชื่อถือในชื่อเสียงเก่าแก่ของโรง พยาบาลจุฬาลงกรณ์	140	15.10
ค) ค่ารักษาพยาบาลไม่แพง	112	12.08
ง) ญาติ เพื่อน หรือคนรู้จักแนะนำ	101	10.91
จ) สะดวกในการเดินทางเพราะอยู่ใกล้บ้าน	93	10.03
ฉ) ทานสามารถเบิกค่ารักษาพยาบาลได้	84	9.06
ช) เครื่องมือ เครื่องใช้ทางการแพทย์สะอาด และทันสมัย	75	8.09
ซ) การบริการและดูแลเอาใจใส่ของแพทย์ พยาบาลและเจ้าหน้าที่	60	6.47
ฅ) สถานที่ในโรงพยาบาลจุฬาลงกรณ์สะอาดและ กว้างขวาง	41	4.42
ฉ) สะดวกในการเดินทางเพราะอยู่ใกล้ที่ทำงาน	32	3.45
ฎ) สะดวกและรวดเร็วในการรักษาพยาบาล	24	2.59
ฏ) อื่น ๆ (เช่น โรงพยาบาลอำเภอส่งต่อ)	14	1.51
รวม	927	100.00

จากตารางที่ 25 แยกพิจารณาได้ดังนี้

1. สิ่งที่ทำให้รู้จักโรงพยาบาลจุฬาลงกรณ์

จากการสำรวจผู้มารับบริการ ปรากฏว่าสิ่งที่ทำให้รู้จักโรงพยาบาลจุฬาลงกรณ์ เพราะชื่อเสียงของโรงพยาบาลจุฬาลงกรณ์มีมากที่สุด คิดเป็นร้อยละ 42.40 ส่วนที่เหลือนั้นสิ่งที่ทำให้รู้จักโรงพยาบาลจุฬาลงกรณ์เพราะญาติ เพื่อน หรือคนรู้จักแนะนำ มาคิดเป็นร้อยละ 38.97 จากแพทย์ที่คลินิกร้อยละ 7.11 จากสิ่งอื่น ๆ (เช่นโรงพยาบาลอำเภอสงขลา) ร้อยละ 6.12 จากหนังสือพิมพ์ วารสาร เอกสารต่าง ๆ ร้อยละ 3.68 และจากวิทยุ โทรทัศน์ร้อยละ 1.72

2. เหตุผลที่มาใช้บริการรักษาที่โรงพยาบาลจุฬาลงกรณ์

จากการสำรวจผู้มารับบริการ ปรากฏว่าเหตุผลที่มาใช้บริการรักษาที่โรงพยาบาลจุฬาลงกรณ์เพราะมีความเชื่อถือในความสามารถของแพทย์ที่โรงพยาบาลจุฬาลงกรณ์มากที่สุดคิดเป็นร้อยละ 16.29 ส่วนที่เหลือเหตุผลที่มาใช้บริการรักษาที่โรงพยาบาลจุฬาลงกรณ์เพราะมีความเชื่อถือในชื่อเสียงเก่าแก่ของโรงพยาบาลจุฬาลงกรณ์ คิดเป็นร้อยละ 15.10 เหตุผลเพราะค่ารักษาพยาบาลไม่แพงร้อยละ 12.08 เหตุผลเพราะญาติ เพื่อน หรือคนรู้จักแนะนำร้อยละ 10.91 เหตุผลเพราะสะดวกในการเดินทางเพราะอยู่ใกล้บ้านร้อยละ 10.03 เหตุผลเพราะท่านสามารถเบิกค่ารักษาพยาบาลได้ ร้อยละ 9.06 เหตุผลเพราะเครื่องมือ เครื่องใช้ทางการแพทย์สะอาด ทันสมัยร้อยละ 8.09 เหตุผลเพราะการบริการและดูแลเอาใจใส่ของแพทย์พยาบาลและเจ้าหน้าที่ร้อยละ 6.47 เหตุผลเพราะสถานที่ในโรงพยาบาลจุฬาลงกรณ์สะอาดและกว้างขวางร้อยละ 4.42 เหตุผลเพราะสะดวกในการเดินทางเพราะอยู่ใกล้ที่ทำงานร้อยละ 3.45 เหตุผลเพราะสะดวกและรวดเร็วในการรักษาพยาบาลร้อยละ 2.59 และอื่น ๆ ร้อยละ 1.51

ค. แสดงการเข้ารับการรักษาพยาบาลและระยะเวลาในการรอเรื่องต่าง ๆ
 ตารางที่ 26 แสดงการเข้ารับรักษาพยาบาล

การเข้ารับการรักษาพยาบาล	จำนวน	ร้อยละ
1. <u>จำนวนโอกาสที่มาโรงพยาบาลจุฬาลงกรณแล้วจะ</u> <u>ได้รับการรักษา</u>		
ได้รับการรักษาพยาบาลทุกครั้ง	165	56.70
ได้รับการรักษาพยาบาลเป็นส่วนมาก	57	19.59
ได้รับการรักษาพยาบาลเป็นส่วนน้อย	48	16.49
อื่น ๆ (มาแล้วต้องรอวันต่อไป)	21	7.22
รวม	291	100.00
2. <u>ประเภทของผู้มารับบริการ</u>		
ผู้ป่วยนอก	209	71.82
ผู้ป่วยใน	82	28.18
รวม	291	100.00
3. <u>ลักษณะของผู้ป่วยใน</u>		
ฉุกเฉิน	22	26.83
ไม่ฉุกเฉิน	60	73.17
รวม	82	100.00

จากตารางที่ 26 แยกพิจารณาได้ดังนี้

1. จำนวนโอกาสที่มาโรงพยาบาลจุฬาลงกรณ์แล้วจะได้รับการรักษา

จากการสำรวจผู้รับบริการ ปรากฏว่าได้รับการรักษาพยาบาลทุกครั้ง มีจำนวนมากที่สุดคิดเป็นร้อยละ 56.70 ส่วนที่เหลือได้รับการรักษาพยาบาลเป็นส่วนมาก ร้อยละ 19.59 ได้รับการรักษาพยาบาลเป็นส่วนน้อยร้อยละ 16.49 และอื่น ๆ (มาแล้ว ต้องรอวันต่อไป) ร้อยละ 7.22

2. ประเภทของผู้มารับบริการ

จากการสำรวจผู้รับบริการ ปรากฏว่าเป็นผู้ป่วยนอกมากที่สุดคิดเป็น ร้อยละ 71.82 และเป็นผู้ป่วยในร้อยละ 28.18

3. ลักษณะของผู้ป่วยใน

ผู้มารับการบริการจากการสำรวจ ปรากฏว่าเป็นผู้ป่วยประเภท อาการไม่ฉุกเฉินมากที่สุดคิดเป็นร้อยละ 73.17 และเป็นผู้ป่วยในประเภทอาการ ฉุกเฉินร้อยละ 26.83

ศูนย์วิทยทรัพยากร
จุฬาลงกรณ์มหาวิทยาลัย

ตารางที่ 27 แสดงระยะเวลาในการรอขั้นตอนต่าง ๆ

การรอเรื่องต่าง ๆ	15 นาที		30 นาที		1 ชั่วโมง		2 ชั่วโมง		มากกว่า 2 ชม.		รวม	
	จำนวน	ร้อยละ	จำนวน	ร้อยละ	จำนวน	ร้อยละ	จำนวน	ร้อยละ	จำนวน	ร้อยละ	จำนวน	ร้อยละ
1. รอยื่นและรับบัตรตรวจ	76	26.12	95	32.65	83	28.52	29	9.97	8	2.74	291	100
2. รอเรียกและพบแพทย์	22	7.56	48	16.50	59	20.27	75	25.77	87	29.90	291	100
3. รอฉีดคยา	139	47.77	105	36.08	47	16.15	-	-	-	-	291	100
4. รอรับยา	47	16.15	91	31.27	102	35.06	39	13.40	12	4.12	291	100

ศูนย์วิทยทรัพยากร
จุฬาลงกรณ์มหาวิทยาลัย

จากตารางที่ 27 แยกพิจารณาได้ดังนี้

1. รอขึ้นและรับบัตรตรวจ

จากการสำรวจผู้รับบริการ ปรากฏว่าผู้รับบริการต้องรอขึ้นและรับบัตรตรวจใช้เวลา 30 นาทีมากที่สุดคิดเป็นร้อยละ 32.65 ส่วนที่เหลือใช้เวลารอ 1 ชั่วโมง ร้อยละ 28.52 ใช้เวลารอ 15 นาทีร้อยละ 26.12 ใช้เวลารอ 2 ชั่วโมง ร้อยละ 9.97 และใช้เวลารวมมากกว่า 2 ชั่วโมงร้อยละ 2.74

2. รอเรียกและพบแพทย์

จากการสำรวจผู้รับบริการ ปรากฏว่าผู้รับบริการต้องรอเรียกและพบแพทย์ใช้เวลามากกว่า 2 ชั่วโมงมากที่สุดคิดเป็นร้อยละ 29.90 ส่วนที่เหลือใช้เวลารอ 2 ชั่วโมง ร้อยละ 25.77 ใช้เวลารอ 1 ชั่วโมงร้อยละ 20.27 ใช้เวลารอ 30 นาทีร้อยละ 16.50 และใช้เวลารอ 15 นาทีร้อยละ 7.56

3. รอคิดค่ายา

จากการสำรวจผู้รับบริการ ปรากฏว่าผู้รับบริการต้องรอคิดค่ายาใช้เวลา 15 นาทีมากที่สุดคิดเป็นร้อยละ 47.77 ส่วนที่เหลือใช้เวลารอ 30 นาทีคิดเป็นร้อยละ 36.08 และใช้เวลารอ 1 ชั่วโมงร้อยละ 16.15

4. รอรับยา

จากการสำรวจผู้รับบริการ ปรากฏว่าผู้รับบริการต้องรอรับยาใช้เวลานาน 1 ชั่วโมง มากที่สุดคิดเป็นร้อยละ 35.06 ส่วนที่เหลือใช้เวลารอ 30 นาทีคิดเป็นร้อยละ 31.27 ใช้เวลารอ 15 นาทีร้อยละ 16.15 ใช้เวลารอ 2 ชั่วโมง ร้อยละ 13.40 และใช้เวลารวมมากกว่า 2 ชั่วโมงร้อยละ 4.12



ตารางที่ 28 แสดงระยะเวลาตั้งแต่จบองเคียงจนถึงได้เข้าอนพักรักษา
ของผู้ป่วยใน (สอบถามจากศูนย์บรรณผู้ป่วย)

ระยะเวลาในการจองเคียง	จำนวน	ร้อยละ
1. <u>ผู้ป่วยในประเภทไม่ฉุกเฉิน</u>		
เข้าไค้ทันที	3	5.00
1 สัปดาห์	6	10.00
2 สัปดาห์	11	18.34
1 เดือน	15	25.00
2 เดือน	15	25.00
3 เดือน	8	13.33
มากกว่า 3 เดือน	2	3.33
รวม	60	100.00
2. <u>ผู้ป่วยในประเภทฉุกเฉิน</u>		
เข้าไค้ทันที	22	100.00
1 สัปดาห์	-	-
2 สัปดาห์	-	-
1 เดือน	-	-
2 เดือน	-	-
3 เดือน	-	-
มากกว่า 3 เดือน	-	-
รวม	22	100.00

จากตารางที่ 28 แยกพิจารณาได้ดังนี้

1. ระยะเวลาในการจองเตียงจนถึงได้เข้านอนพักรักษาของผู้ป่วยในประเภทไม่ฉุกเฉิน

จากการสำรวจผู้รับบริการที่เป็นผู้ป่วยในประเภทไม่ฉุกเฉินปรากฏว่าผู้ป่วยในต้องใช้เวลาในการจองเตียงจนถึงได้เข้านอนพักรักษาเป็นเวลา 1 เดือนและ 2 เดือนมากที่สุดเท่ากันคือร้อยละ 25 ส่วนที่เหลือผู้ป่วยในต้องใช้เวลาจองเตียงนาน 2 สัปดาห์คิดเป็นร้อยละ 18.34 ใช้เวลาจองเตียงนาน 3 เดือนร้อยละ 13.33 ใช้เวลาจองเตียงนาน 1 สัปดาห์ร้อยละ 10.00 เข้าได้ทันทีคิดเป็นร้อยละ 5.00 และใช้เวลาจองเตียงมากกว่า 3 เดือนร้อยละ 3.33

2. ระยะเวลาในการจองเตียงจนถึงได้เข้านอนพักรักษาของผู้ป่วยในประเภทฉุกเฉิน

จากการสำรวจผู้รับบริการที่เป็นผู้ป่วยในประเภทฉุกเฉิน ปรากฏว่าผู้ป่วยในฉุกเฉินสามารถเข้านอนพักรักษาได้ทันทีทั้งหมดคิดเป็นร้อยละ 100 เพราะผู้ป่วยในประเภทนี้จะเป็นผู้ป่วยที่มีอาการหนักและป่วยกะทันหัน

ศูนย์วิทยทรัพยากร
จุฬาลงกรณ์มหาวิทยาลัย

ง. การบริการและการดูแลเอาใจใส่ของเจ้าหน้าที่ผู้รับบริการ
 ตารางที่ 29 แสดงทัศนคติของผู้รับบริการต่อการบริการและดูแลเอาใจใส่จากบุคลากร

การบริการและดูแลเอาใจใส่จาก เจ้าหน้าที่	ดีมาก		ดี		พอใช้		ควรแก้ไข		รวม	
	จำนวน	ร้อยละ	จำนวน	ร้อยละ	จำนวน	ร้อยละ	จำนวน	ร้อยละ	จำนวน	ร้อยละ
1. แพทย์	101	34.71	133	45.70	49	16.84	8	2.75	291	100
2. พยาบาล	33	11.34	120	41.24	120	41.24	18	6.18	291	100
3. เจ้าหน้าที่ทำบัตร	27	9.28	94	32.30	112	38.49	58	19.93	291	100
4. เจ้าหน้าที่เรียกบัตร เพื่อพบแพทย์	14	4.81	76	26.11	114	39.18	87	29.90	291	100
5. เจ้าหน้าที่คัดคยา	17	5.84	141	48.46	124	42.61	9	3.09	291	100
6. เจ้าหน้าที่ห้องยา	17	5.84	131	45.02	131	45.02	12	4.12	291	100

ศูนย์วิทยทรัพยากร
 จุฬาลงกรณ์มหาวิทยาลัย

จากตารางที่ 29 แยกพิจารณาได้ดังนี้

1. การดูแลเอาใจใส่ของแพทย์

จากการสำรวจผู้รับบริการมีความเห็นว่าการดูแลเอาใจใส่ของแพทย์ อยู่ในเกณฑ์ดี มีผู้ตอบมากที่สุดคิดเป็นร้อยละ 45.70 ส่วนที่เหลือมีความเห็นว่าอยู่ในเกณฑ์ คีมากร้อยละ 34.71 พอใช้ร้อยละ 16.84 และควรแก้ไขร้อยละ 2.75

2. การดูแลเอาใจใส่ของพยาบาล

จากการสำรวจผู้รับบริการ มีความเห็นว่าการดูแลเอาใจใส่ของ พยาบาลอยู่ในเกณฑ์ดีและพอใช้มีผู้ตอบมีมากที่สุดเท่ากันคือคิดเป็นร้อยละ 41.24 ส่วน ที่เหลือมีความเห็นว่าอยู่ในเกณฑ์คีมากร้อยละ 11.34 และควรแก้ไขร้อยละ 6.18

3. การดูแลเอาใจใส่ของเจ้าหน้าที่ทำบัตร

จากการสำรวจผู้รับบริการ มีความเห็นว่าการดูแลเอาใจใส่ของ เจ้าหน้าที่ทำบัตรอยู่ในเกณฑ์พอใช้มีผู้ตอบมากที่สุดคิดเป็นร้อยละ 38.49 ส่วนที่เหลือมี ความเห็นว่าอยู่ในเกณฑ์คีร้อยละ 32.30 ควรแก้ไขร้อยละ 19.93 และคีมากร้อย ละ 9.28

4. การดูแลเอาใจใส่ของเจ้าหน้าที่เรียกบัตรเพื่อพบแพทย์

จากการสำรวจผู้รับบริการ มีความเห็นว่าการดูแลเอาใจใส่ของ เจ้าหน้าที่เรียกบัตรเพื่อพบแพทย์อยู่ในเกณฑ์พอใช้มีผู้ตอบมากที่สุดคิดเป็นร้อยละ 39.18 ส่วนที่เหลือมีความเห็นว่าควรแก้ไขร้อยละ 29.90 คีร้อยละ 26.11 และคีมากร้อย ละ 4.81

5. การดูแลเอาใจใส่ของเจ้าหน้าที่คิกค้ายา

จากการสำรวจผู้รับบริการ มีความเห็นว่าการดูแลเอาใจใส่ของ เจ้าหน้าที่คิกค้ายาอยู่ในเกณฑ์ดี มีผู้ตอบมากที่สุดคิดเป็นร้อยละ 48.46 ส่วนที่เหลือ ความเห็นว่าพอใช้ร้อยละ 42.61 คีมากร้อยละ 5.84 และควรแก้ไข 3.09

6. การดูแลเอาใจใส่ของเจ้าหน้าที่ห้องยา

จากการสำรวจผู้รับบริการ มีความเห็นว่าการดูแลเอาใจใส่ของ เจ้าหน้าที่ห้องยาอยู่ในเกณฑ์ดีและพอใช้มีมากที่สุดเท่ากันคือคิดเป็นร้อยละ 45.02 ส่วน ที่เหลือมีความเห็นว่าอยู่ในเกณฑ์คีมากร้อยละ 5.84 และควรแก้ไขร้อยละ 4.12

จากข้อมูลดังกล่าวข้างต้นนี้ จะเห็นได้ว่าโรงพยาบาลจุฬาลงกรณ์เป็นสถานพยาบาลที่ให้บริการช่วยให้ผู้ป่วยหายจากโรคร้ายไข้เจ็บ ทำให้ร่างกายและจิตใจกลับสู่สภาพปกติ

จากข้อสมมติฐานที่ตั้งไว้ว่า ความต้องการเรื่องการรักษาพยาบาลของประชาชนมีมากกว่าความสามารถของโรงพยาบาลจุฬาลงกรณ์ที่จะให้บริการได้ซึ่งจากตารางที่ 25 ปรากฏว่าเพราะความต้องการของประชาชนที่มารับการรักษาที่โรงพยาบาลจุฬาลงกรณ์ เพราะมีความเชื่อถือในความสามารถของแพทย์ที่โรงพยาบาลนี้และความเชื่อถือในชื่อเสียงเก่าแก่ของโรงพยาบาลแห่งนี้เป็นอัตราร้อยละ 16.29 และ 15.10 ตามลำดับ ประกอบกับอัตราค่ารักษาพยาบาลที่ค่อนข้างถูกคิดเป็นร้อยละ 12.08 ในขณะที่โรงพยาบาลจุฬาลงกรณ์มีความสามารถในด้านต่าง ๆ ที่จำกัด เช่น จำนวนเตียง, บุคลากรพยาบาล เป็นต้น จากตารางที่ 27 จะเห็นได้ว่าผู้รับบริการต้องใช้เวลาในการรอขึ้นและรับบัตรตรวจประมาณ 30 นาที รอเรียกและพบแพทย์ใช้เวลาประมาณมากกว่า 2 ชั่วโมง จากตารางที่ 28 จะเห็นได้ว่าผู้ป่วยในประเภทไม่ฉุกเฉินต้องใช้เวลาในการจองเตียง รวมถึงได้เข้านอนพักรักษาานประมาณ 1-2 เดือน จากตารางที่ 17 จะเห็นได้ว่าโรงพยาบาลจุฬาลงกรณ์สามารถรับผู้ป่วยเข้านอนพักรักษาได้เพียงร้อยละ 59.99 ของผู้มาติดต่อ และจากตารางที่ 22 จะเห็นได้ว่าอัตราส่วนของพยาบาลต่อผู้ป่วยในของโรงพยาบาลจุฬาลงกรณ์เท่ากับ 1 : 8.20 แต่อัตราส่วนของพยาบาลต่อผู้ป่วยในตามมาตรฐานเท่ากับ 1 : 5 เหตุผลต่าง ๆ ดังกล่าวข้างต้นนี้จึงสอดคล้องกับสมมติฐานที่ตั้งไว้

ศูนย์วิทยทรัพยากร
จุฬาลงกรณ์มหาวิทยาลัย