



รายการอ้างอิง

ภาษาไทย

- กอบกมล พรหมมา . ความคิดเห็นของผู้บริหารและครูอนุบาลเกี่ยวกับการนิเทศภายในโรงเรียน  
สำหรับครูอนุบาล วิทยานิพนธ์ปริญญาโทบริหารศึกษ จุฬาลงกรณ์มหาวิทยาลัย,  
2529 .
- การประถมศึกษาจังหวัดนครปฐม, สำนักงาน . แผนพัฒนาประจำปีงบประมาณ 2533 . สำนักงาน  
การประถมศึกษาจังหวัดนครปฐม, 2533 . (อัดสำเนา)
- \_\_\_\_ . แผนปฏิบัติการปีงบประมาณ 2533 . สำนักงานการประถมศึกษาจังหวัดนครปฐม, 2533 .  
(อัดสำเนา)
- \_\_\_\_ . สรุปผลการปฏิบัติงานประจำปีงบประมาณ 2533 . สำนักงานการประถมศึกษาจังหวัด  
นครปฐม, 2533 . (อัดสำเนา)
- การประถมศึกษาจังหวัดนนทบุรี, สำนักงาน . แผนพัฒนาประจำปีงบประมาณ 2533 . สำนักงาน  
การประถมศึกษาจังหวัดนนทบุรี, 2533 . (อัดสำเนา)
- \_\_\_\_ . แผนปฏิบัติการปีงบประมาณ 2533 . สำนักงานการประถมศึกษาจังหวัดนนทบุรี, 2533 .  
(อัดสำเนา)
- \_\_\_\_ . รายงานการจัดการศึกษาระดับก่อนประถมศึกษา ปีงบประมาณ 2533 . สำนักงานการ  
ประถมศึกษาจังหวัดนนทบุรี, 2533 . (อัดสำเนา)
- การประถมศึกษาจังหวัดปทุมธานี, สำนักงาน . แผนพัฒนาประจำปีงบประมาณ 2533 . สำนักงาน  
การประถมศึกษาจังหวัดปทุมธานี, 2533 . (อัดสำเนา)
- \_\_\_\_ . แผนปฏิบัติการปีงบประมาณ 2533 . สำนักงานการประถมศึกษาจังหวัดปทุมธานี,  
2533 . (อัดสำเนา)
- \_\_\_\_ . สถิติ-ข้อมูลการศึกษาระดับก่อนประถมศึกษา ปีการศึกษา 2533 . สำนักงานการประถม  
ศึกษาจังหวัดปทุมธานี, 2533 . (อัดสำเนา)
- \_\_\_\_ . รายงานการจัดการศึกษาระดับก่อนประถมศึกษา ปีการศึกษา 2533 . สำนักงานการ  
ประถมศึกษาจังหวัดปทุมธานี, เอกสาร ศน. ที่ 14/2533 . (อัดสำเนา)

การประถมศึกษาจังหวัดสมุทรปราการ, สำนักงาน. แผนพัฒนาประจำปีงบประมาณ 2533.

สำนักงานการประถมศึกษาจังหวัดสมุทรปราการ, 2533. (อัครสำเนา)

- \_\_\_\_. แผนปฏิบัติการปีงบประมาณ 2533. สำนักงานการประถมศึกษาจังหวัดสมุทรปราการ, เอกสาร ศน.สปจ. สมุทรปราการ ลำดับที่ 3/2533. (อัครสำเนา)
- \_\_\_\_. เอกสารประกอบการอบรมการดำเนินงานระดับก่อนประถมศึกษา 7-10 พฤษภาคม 2533. สำนักงานการประถมศึกษาจังหวัดสมุทรปราการ, เอกสารลำดับที่ 5/2533. (อัครสำเนา)
- \_\_\_\_. รายงานผลการดำเนินงานโครงการจัดการศึกษาระดับก่อนประถมศึกษา ปีงบประมาณ 2533. สำนักงานการประถมศึกษาจังหวัดสมุทรปราการ เอกสารลำดับที่ 23/2533. (อัครสำเนา)

การประถมศึกษาจังหวัดสมุทรสาคร, สำนักงาน. แผนพัฒนาประจำปีงบประมาณ 2533.

สำนักงานการประถมศึกษาจังหวัดสมุทรสาคร, 2533. (อัครสำเนา)

- \_\_\_\_. แผนปฏิบัติการปีงบประมาณ 2533 สำนักงานการประถมศึกษาจังหวัดสมุทรสาคร, 2533. (อัครสำเนา)
- \_\_\_\_. รายงานผลการจัดการศึกษาระดับก่อนประถมศึกษา ปีงบประมาณ 2533. ศูนย์พัฒนาการศึกษาระดับก่อนประถมศึกษา สำนักงานการประถมศึกษาจังหวัดสมุทรสาคร, 2533. (อัครสำเนา)

คณะกรรมการการปฏิรูปการศึกษา. การปฏิรูปการศึกษา (ฉบับย่อ). กรุงเทพมหานคร :

โรงพิมพ์ชุมชนสหกรณ์การเกษตรแห่งประเทศไทย, 2521.

คณะกรรมการการประถมศึกษาแห่งชาติ, สำนักงาน. แผนพัฒนาการศึกษาระดับก่อนประถมศึกษา

และประถมศึกษา ฉบับที่ 6 (พ.ศ. 2530-2534). กรุงเทพมหานคร : โรงพิมพ์

อักษรไทย, 2529.

- \_\_\_\_. ร่างแผนพัฒนาการศึกษาระดับก่อนประถมศึกษาและประถมศึกษา ฉบับที่ 7 (พ.ศ. 2535-2539) สำนักงานคณะกรรมการการประถมศึกษาแห่งชาติ, 2533.
- \_\_\_\_. คู่มือการนิเทศการศึกษา ระดับก่อนประถมศึกษา. กรุงเทพมหานคร : โรงพิมพ์อักษรไทย, 2529.
- \_\_\_\_. กองวิชาการ สรุปผลการดำเนินงานการศึกษาระดับก่อนประถมศึกษา ปีงบประมาณ 2529.

คณะกรรมการการประถมศึกษาแห่งชาติ, สำนักงาน, กรมวิชาการ. แผนงานจัดการศึกษา  
ระดับก่อนประถมศึกษา ปีงบประมาณ 2533.

\_\_\_\_. ชุดการอบรมบุคลากรระดับก่อนประถมศึกษา หน่วยที่ 4 การพัฒนาและการนิเทศครู  
ระดับก่อนประถมศึกษา. โครงการวิจัยและพัฒนาคุณภาพการศึกษาระดับก่อนประถมศึกษา  
สำนักงานคณะกรรมการการประถมศึกษาแห่งชาติ, กระทรวงศึกษาธิการ, ม.ป.ท.

\_\_\_\_. กองนโยบายและแผน. สถิติการศึกษาประจำปี 2533.

\_\_\_\_. คู่มืออบรม เด็กเล็ก-อนุบาลชนบท โครงการพัฒนาบุคลากรทางการศึกษาระดับก่อนประถม  
ศึกษา. กรมวิชาการ, 2529.

คณะกรรมการการศึกษาแห่งชาติ, สำนักงาน. แผนการศึกษาแห่งชาติ พ.ศ. 2520. กรุงเทพ  
มหานคร : ศรี เบื้องการพิมพ์, 2520.

\_\_\_\_. รายงานการติดตามผลโครงการอนุบาลชนบท ปีการศึกษา 2529-2530. สำนักงาน  
คณะกรรมการการ. ศึกษาแห่งชาติ, ม.ป.ท.

คณะอาจารย์ภาควิชาพื้นฐานการศึกษา. คณะวิชาครุศาสตร์ วิทยาลัยครูสวนสุนันทา. หลักพื้นฐาน  
การศึกษาไทย. กรุงเทพมหานคร : วัฒนาพานิช, 2528.

จินดา จำเพียร. การศึกษาการปฏิบัติงานด้านการนิเทศการศึกษาของผู้บริหาร โรงเรียน  
ประถมศึกษา สังกัดสำนักงานการประถมศึกษาจังหวัดน่าน. วิทยานิพนธ์ปริญญา  
มหาบัณฑิต

ชูลี ช้วย เอื้อ. การใช้แนวการจัดประสบการณ์ชั้นอนุบาลศึกษาในโรงเรียนอนุบาล สังกัด  
สำนักงานคณะกรรมการการประถมศึกษาแห่งชาติ. วิทยานิพนธ์ปริญญามหาบัณฑิต  
จุฬาลงกรณ์มหาวิทยาลัย, 2533.

ไชยยศ เรืองสุวรรณ. การบริหารสื่อและเทคโนโลยีทางการศึกษา. กรุงเทพมหานคร :  
วัฒนาพานิช, 2526.

ทวี แทนหนู. ปัญหาการสอนชั้นเด็กเล็กในสามจังหวัดภาคใต้ของประเทศไทย. วิทยานิพนธ์  
ปริญญามหาบัณฑิต จุฬาลงกรณ์มหาวิทยาลัย, 2521.

นิตยา ภัทสรศิริ. รายงานการสัมมนา NAEYC การดูงาน ณ High/Scope และการสัมมนา  
ณ. ประเทศญี่ปุ่น. เอกสารประกอบการบรรยายเรื่อง "ความเคลื่อนไหวใหม่ ๆ  
เกี่ยวกับการศึกษาระดับก่อนประถมศึกษา" ในวันที่ 25 ตุลาคม 2533. ม.ป.ท.  
(อัดสำเนา)

ประคอง วรรณสุด. สถิติเพื่อการวิจัยทางพฤติกรรมศาสตร์. กรุงเทพมหานคร : โรงพิมพ์  
จุฬาลงกรณ์มหาวิทยาลัย, 2524.

ภิญโญ สาธร. หลักการบริหารการศึกษา. กรุงเทพมหานคร : วัฒนาพานิช, 2517.

มยุรี จารุปาน. ประชากรกับการศึกษา. วารสารสภาการศึกษาแห่งชาติ. 11 (กุมภาพันธ์-  
มีนาคม 2520) : 53-54.

มณฑนา ศรีขจรวุฒิศักดิ์ และคณะ. การศึกษาก่อนการศึกษากภาคบังคับในแผนพัฒนาการศึกษาแห่งชาติ  
ฉบับที่ 6. วารสารสภาการศึกษาแห่งชาติ. 24 (มิถุนายน - กรกฎาคม 2533) :  
38-44.

เมธา ปรารงค์แสงวิไล. การใช้แนวการจัดประสบการณ์ชั้นอนุบาลศึกษาในโรงเรียน โครงการ  
อนุบาลชนบท สังกัดสำนักงานการประถมศึกษาจังหวัด เขตการศึกษา 5. วิทยานิพนธ์  
ปริญญาโทบัณฑิต จุฬาลงกรณ์มหาวิทยาลัย, 2532.

เมธี ธิลันธนานนท์. การบริหารงานบุคคลในวงการศึกษา. พิมพ์ครั้งที่ 2 กรุงเทพมหานคร :  
ไอ.เอส. พรินติ้ง เฮ้าส์, 2529.

เขาวท่า เตชะคุปต์. กิจกรรมสำหรับเด็กก่อนวัยเรียน. ภาควิชาหลักสูตรและการสอน  
คณะศึกษาศาสตร์ มหาวิทยาลัยศรีนครินทรวิโรฒ ประสานมิตร, 2521.

รัตนา สาทราษฎร์ทอง. การใช้แนวการจัดประสบการณ์ชั้นอนุบาลศึกษาในโรงเรียน โครงการ  
อนุบาลชนบท สังกัดสำนักงานการประถมศึกษาจังหวัด เขตการศึกษา 6. วิทยานิพนธ์  
ปริญญาโทบัณฑิต จุฬาลงกรณ์มหาวิทยาลัย, 2532

เสนา ปิยะอัจฉริยะ และคณะ แนวคิดพื้นฐานของรูปแบบการเรียนการสอนชั้นเด็กเล็ก. ใน  
เอกสารประกอบวิชา 413 612 หลักสูตรและการสอนสำหรับเด็ก. หน้า 25-30  
กรุงเทพมหานคร : ภาควิชาประถมศึกษา คณะครุศาสตร์ จุฬาลงกรณ์มหาวิทยาลัย,  
บ.ป.ป. (อัดสำเนา).

เลิศลักษณ์ สุขแก้ว. การศึกษาการปฏิบัติงานด้านการนิเทศการศึกษาของผู้บริหารโรงเรียน  
ในโครงการอนุบาลชนบทของสำนักงานการประถมศึกษาจังหวัด เขตการศึกษา 2.  
วิทยานิพนธ์ปริญญาโทบัณฑิต จุฬาลงกรณ์มหาวิทยาลัย, 2533.

ศึกษาธิการ, กระทรวง. กรมสามัญศึกษา. สรุปคำบรรยายของศาสตราจารย์ ดร.เกษม

ศิริสัมพันธ์ 13 ตุลาคม 2526 ณ. จังหวัดชลบุรี. ในคำบรรยายของวิทยากร.

กรุงเทพมหานคร : บริษัทประชาชน จำกัด, 2527.

\_\_\_\_. สำนักงานปลัดกระทรวง การวางแผนและการจัดการทางการศึกษา. กระทรวงศึกษาธิการ,  
2526.

\_\_\_\_. เอกสารประกอบการประชุมคณะรัฐมนตรี โครงการอนุบาลชนบท. กระทรวงศึกษาธิการ,  
2529. (อัครสำเนา)

สนานจิตร์ สุคนธ์ทรัพย์. ความหมายของการวางแผน. ในเอกสารประกอบการสอนวิชา 416

715 การวางแผนการศึกษา. ภาควิชาบริหารการศึกษา คณะครุศาสตร์ จุฬาลงกรณ์

มหาวิทยาลัย, 2527.

สมบูรณ์ พรรณภาพ. หลักเบื้องต้นของการบริหารโรงเรียน. กรุงเทพมหานคร : องค์กรศิลปกรรม  
พิมพ์, 2521.

สมมาศ ประทุมวัลย์. การดำเนินงานของศูนย์พัฒนาการศึกษาระดับก่อนประถมศึกษา ตาม

โครงการอนุบาลชนบท สังกัดสำนักงานคณะกรรมการการประถมศึกษาแห่งชาติ.

วิทยานิพนธ์ปริญญาโทบริหารศึกษาศาสตร์ จุฬาลงกรณ์มหาวิทยาลัย, 2532.

สมพงษ์ เกษมสินธุ์. การพัฒนาบุคลากร. ในการบริหาร. พิมพ์ครั้งที่ 3 กรุงเทพมหานคร :

ห้างหุ้นส่วนจำกัด เกษมสุวรรณ, 2514.

สุรวัช ศรีวัช, ม.ร.ว. เทคนิคการบริหารโรงเรียนประถมศึกษาที่มีประสิทธิภาพ. กรุงเทพ

มหานคร : บริษัทอมรินทร์ พรินติ้ง กรุ๊ป จำกัด, 2532.

เสถียร เทลิ่งอร่าม. นโยบายและการวางแผน. กรุงเทพมหานคร : โรงพิมพ์มหาวิทยาลัย

รามคำแหง, 2527.

ทวน หินจันทน์. การบริหารโรงเรียน กรุงเทพมหานคร : โอเดียนสโตร์, 2528.

เอกชัย กี่สุขพันธ์. การบริหารทักษะและการปฏิบัติ. กรุงเทพมหานคร : ห้างหุ้นส่วนจำกัด

อรุณการพิมพ์, 2533.

ภาษาอังกฤษ

Harris, Ben M. Supervisory Behavior in Education. Englewood Cliffs,  
N.J.: Prentice-Hall, 1985.

Yamane, Taro. Statistic - An Introductory Analysis. 2nd. ed.,  
Toko : John Weatherhill, Inc., 1970.



ศูนย์วิทยทรัพยากร  
จุฬาลงกรณ์มหาวิทยาลัย



ศูนย์วิทยทรัพยากร  
จุฬาลงกรณ์มหาวิทยาลัย

รายนามผู้เชี่ยวชาญตรวจสอบเครื่องมือวิจัย

เรื่อง "การศึกษาการดำเนินงานตามแผนงานจัดการศึกษาระดับก่อนประถมศึกษา ในโรงเรียน  
ประถมศึกษา สังกัดสำนักงานการประถมศึกษาจังหวัด เขตกการศึกษา 1"

1. ผู้ช่วยศาสตราจารย์ ดร.อมรชัย ดันดีเมธ ภาควิชาบริหารการศึกษา คณะครุศาสตร์  
จุฬาลงกรณ์มหาวิทยาลัย
2. ผู้ช่วยศาสตราจารย์ ดร.น้อมศรี เคท ภาควิชาประถมศึกษา คณะครุศาสตร์  
จุฬาลงกรณ์มหาวิทยาลัย
3. อาจารย์ ประภาพันธุ์ นิลอรุณ กองวิชาการ  
สำนักงานคณะกรรมการการประถมศึกษา  
แห่งชาติ
4. อาจารย์ บัญชา แสนทวี กองวิชาการ  
สำนักงานคณะกรรมการการประถมศึกษา  
แห่งชาติ
5. อาจารย์ เอื้องฟ้า สมบัติพานิช ศึกษานิเทศก์  
สำนักงานคณะกรรมการการประถมศึกษา  
แห่งชาติ
6. อาจารย์ กิติมา จงสมจิต ศึกษานิเทศก์  
สำนักงานการประถมศึกษากรุงเทพมหานคร
7. อาจารย์ ราศี ทองสวัสดิ์ ผู้อำนวยการโรงเรียนอนุบาลสามเสน  
สำนักงานการประถมศึกษากรุงเทพมหานคร



(สำเนา)

ที่ ทบ 0309/77

บัณฑิตวิทยาลัย จุฬาลงกรณ์มหาวิทยาลัย  
ถนนพญาไท กรุงเทพฯ 10330

4 มกราคม 2534

เรื่อง ขอความร่วมมือในการวิจัย

เรียน เลขาธิการ คณะกรรมการการประถมศึกษาแห่งชาติ

- สิ่งที่ส่งมาด้วย 1. แบบสอบถามและแบบศึกษา เอกสาร  
2. รายชื่อโรงเรียน

เนื่องด้วย น.ส.อัญชลี ไคอุส่าห์ นิสิตชั้นปริญญาโทบัณฑิต ภาควิชาบริหารการศึกษา กำลังดำเนินการวิจัย เพื่อเสนอ เป็นวิทยานิพนธ์ เรื่อง "การศึกษาการดำเนินงานตามแผนงาน จัดการศึกษา ระดับก่อนประถมศึกษา ในโรงเรียนประถมศึกษาสังกัดสำนักงานการประถมศึกษา จังหวัด เขตการศึกษา 1" โดยมี อาจารย์ สวัสดิ์ จงกล เป็นอาจารย์ที่ปรึกษา ในงานนี้ นิสิต จำเป็นต้อง เก็บรวบรวมข้อมูลต่าง ๆ ที่เกี่ยวข้อง โดยแจกแบบสอบถามแก่ศึกษานิเทศก์จังหวัด ศึกษานิเทศก์อำเภอ/กิ่งอำเภอ ผู้รับผิดชอบแผนงานจัดการศึกษา ระดับก่อนประถมศึกษา โรงเรียนที่เปิดสอนระดับก่อนประถมศึกษา ในเขตการศึกษา 1 คือ จังหวัดนครปฐม นนทบุรี ปทุมธานี สมุทรปราการ สมุทรสาคร และโรงเรียนอนุบาลประจำจังหวัดดังกล่าว

จึงเรียนมา เพื่อขอความอนุเคราะห์จากท่านได้โปรดพิจารณาอนุญาตให้ น.ส.อัญชลี ไคอุส่าห์ ได้เก็บรวบรวมข้อมูลดังกล่าว เพื่อประโยชน์ทางวิชาการ และขอขอบคุณเป็นอย่างสูง มา ณ โอกาสนี้ด้วย

ขอแสดงความนับถือ

(ศาสตราจารย์ ดร.ถาวร วัชรากัย)

คณบดีบัณฑิตวิทยาลัย

แผนกมาตรฐานการศึกษา

โทร. 2150871-3 ต่อ 3530

(สำเนา)

ที่ ศธ 1404/3297

สำนักงานคณะกรรมการการประถมศึกษาแห่งชาติ

กระทรวงศึกษาธิการ กทม. 10300

31 มกราคม 2534

เรื่อง ขอความร่วมมือในการวิจัย

เรียน ผู้อำนวยการการประถมศึกษาจังหวัด

เนื่องด้วย นางสาวอัญชณี ไตรอุส่าห์ นิลิตชั้นปริญญาโทบัณฑิต ภาควิชาบริหารการศึกษา จุฬาลงกรณ์มหาวิทยาลัย กำลังดำเนินการวิจัยเพื่อเสนอเป็นวิทยานิพนธ์เรื่อง "การศึกษาการดำเนินงานตามแผนงานจัดการศึกษาระดับก่อนประถมศึกษาในโรงเรียนประถมศึกษา สังกัดสำนักงานการประถมศึกษาจังหวัด เขตการศึกษา 1" โดยมีอาจารย์สวัสดิ์ จงกล เป็นอาจารย์ที่ปรึกษา ในการนี้ นิลิตจำเป็นต้องเก็บรวบรวมข้อมูลต่าง ๆ ที่เกี่ยวข้องโดยการแจกแบบสอบถามแก่ศึกษานิเทศก์จังหวัด ศึกษานิเทศก์อำเภอ/กิ่งอำเภอ ผู้รับผิดชอบแผนงานจัดการศึกษาระดับก่อนประถมศึกษา โรงเรียนที่เปิดสอนระดับก่อนประถมศึกษา และโรงเรียนอนุบาลประจำจังหวัด ในเขตการศึกษา 1

สำนักงานคณะกรรมการการประถมศึกษาแห่งชาติ พิจารณาแล้ว เห็นควรให้ความอนุเคราะห์ในการ เก็บรวบรวมข้อมูลดังกล่าว เพื่อประโยชน์ทางวิชาการ

จึงเรียนมาเพื่อทราบ และพิจารณาให้ความอนุเคราะห์แก่นิลิตในการ เก็บข้อมูล  
ครั้งนี้ด้วย

ขอแสดงความนับถือ

(นายกมล ภูประเสริฐ)

รองเลขาธิการ ปฏิบัติราชการแทน

เลขาธิการคณะกรรมการการประถมศึกษาแห่งชาติ

กองวิชาการ

โทร 2810588

หมายเหตุ ผอ.ปจ.นครปฐม, นนทบุรี, ปทุมธานี, สมุทรปราการ และสมุทรสาคร

## รายชื่อโรงเรียนอนุบาลประจำจังหวัด สำนักงานการประถมศึกษาจังหวัด เขตการศึกษา 1

จังหวัดนครปฐม	1. โรงเรียนอนุบาลนครปฐม
จังหวัดนนทบุรี	2. โรงเรียนอนุบาลนนทบุรี
จังหวัดปทุมธานี	3. โรงเรียนอนุบาลปทุมธานี
จังหวัดสมุทรปราการ	4. โรงเรียนอนุบาลวัดพิชัยสงคราม
จังหวัดสมุทรสาคร	5. โรงเรียนอนุบาลสมุทรสาคร

รายชื่อกลุ่มตัวอย่างโรงเรียนที่จัดการศึกษาระดับก่อนประถมศึกษา สำนักงานการประถมศึกษาจังหวัด  
เขตการศึกษา 1 (256 โรงเรียน)จังหวัดนครปฐม

จำนวน 75 โรงเรียน

1. โรงเรียนวัดคอนยายหอม	18. โรงเรียนบ้านนาสร้าง
2. โรงเรียนวัดธรรมศาลา	19. โรงเรียนบ้านยาง (อินทศักดิ์ศึกษาลัย)
3. โรงเรียนบ้านคันสำโรง	20. โรงเรียนกำแหงแสน
4. โรงเรียนวัดพระปฐมเจดีย์	21. โรงเรียนวัดวังน้ำเขียว
5. โรงเรียนวัดลาดปลาเค้า	22. โรงเรียนบ้านหนองพงนก
6. โรงเรียนบ้านหนองหิน	23. โรงเรียนวัดคอนเตาอิฐ
7. โรงเรียนวัดสระกะเทียม	24. โรงเรียนวัดนิยมธรรมวราราม
8. โรงเรียนวัดลาดหญ้าแพรก	25. โรงเรียนวัดหนองศาลา
9. โรงเรียนวัดโพรงมะเดื่อ	26. โรงเรียนวัดหนองเขมร
10. โรงเรียนวัดหุบรัก	27. โรงเรียนวัดหนองโพธิ์
11. โรงเรียนวัดบ้านยาง	28. โรงเรียนวัดปลักไม้ลาย
12. โรงเรียนวัดทัพหลวง	29. โรงเรียนบ้านอ้อกระตัง
13. โรงเรียนวัดวังตะกู	30. โรงเรียนวัดสองห้อง
14. โรงเรียนวัดพระประทีปเจดีย์	31. โรงเรียนวัดหนองปลาไหล
15. โรงเรียนวัดเกาะวังไทร	32. โรงเรียนวัดทะเลบก
16. โรงเรียนวัดไม้ล้อม	33. โรงเรียนประภฐานบินกำแหงแสน
17. โรงเรียนวัดคาก้อง	34. โรงเรียนวัดกำแหงแสน

- |                                  |                             |
|----------------------------------|-----------------------------|
| 35. โรงเรียนวัดประหารราษฎร์บำรุง | 56. โรงเรียนวัดนราภิรมย์    |
| 36. โรงเรียนวัดสามง่าม           | 57. โรงเรียนวัดบางปลา       |
| 37. โรงเรียนวัดตะโกสูง           | 58. โรงเรียนวัดเกาะแรด      |
| 38. โรงเรียนวัดลำเหย             | 59. โรงเรียนวัดรางกำหยาด    |
| 39. โรงเรียนวัดทุ่งพิชัย         | 60. โรงเรียนตลาดรางกระทุ่ม  |
| 40. โรงเรียนบ้านสามแก้ว          | 61. โรงเรียนวัดโพธิ์        |
| 41. โรงเรียนวัดบ้านหลวง          | 62. โรงเรียนวัด เกษตราราม   |
| 42. โรงเรียนละ เอียดอุปลัมภ์     | 63. โรงเรียนวัดนิลเพชร      |
| 43. โรงเรียนวัดกงลาด             | 64. โรงเรียนวัดปรัดาราม     |
| 44. โรงเรียนวัดสุวรรณาราม        | 65. โรงเรียนวัดวังน้ำขาว    |
| 45. โรงเรียนวัดศาลวัน            | 66. โรงเรียนวัดจินดาราม     |
| 46. โรงเรียนวัดมะเกลือ           | 67. โรงเรียนวัดคอนทวาท      |
| 47. โรงเรียนบ้านลานแหลม          | 68. โรงเรียนบ้าน เพลินวัฒนา |
| 48. โรงเรียนวัดโคกเขมา           | 69. โรงเรียนบ้านสามพราน     |
| 49. โรงเรียนวัดทุ่งน้อย          | 70. โรงเรียนบ้านบางม่วง     |
| 50. โรงเรียน บ้านบางเลน          | 71. โรงเรียนบ้านคอนทอง      |
| 51. โรงเรียนวัดลานคา             | 72. โรงเรียนวัดอ้อมใหญ่     |
| 52. โรงเรียนวัดบางหลวง           | 73. โรงเรียนวัด เทียนตัด    |
| 53. โรงเรียนวัดศีลามูล           | 74. โรงเรียนวัดสรวรเพชญ์    |
| 54. โรงเรียนวัดลำพญา             | 75. โรงเรียนวัดไร่ขิง       |
| 55. โรงเรียนวัดสุขวัฒนาราม       |                             |

## จังหวัดนนทบุรี

จำนวน 50 โรงเรียน

1. โรงเรียนวัดบางระโห่ง (ภิรมย์ศิริ)
2. โรงเรียนวัดประชารังสรรค์
3. โรงเรียนวัดแคนอก (คณะราษฎร์บำรุง)
4. โรงเรียนวัดแจ้งศิริสัมพันธ์
5. โรงเรียนวัดคำหนักใต้  
(วิลาศโอสถานันทน์เคราะห์)
6. โรงเรียนวัดเฉลิมพระเกียรติ (ทิบุลมบำรุง)
7. โรงเรียนวัดปากน้ำ (ทิบุลสงคราม)
8. โรงเรียนวัดบัวขวัญ (มีทัมราษฎร์บำรุง)
9. โรงเรียนวัดคลองขุนศรี
10. โรงเรียนวัดยอคพระพิมล
11. โรงเรียนวัดโทรใหญ่
12. โรงเรียนชุมชนวัดโทรน้อย
13. โรงเรียนวัด เสนีวงศ์
14. โรงเรียนวัดราษฎร์นิยม
15. โรงเรียนวัดสโมสร
16. โรงเรียนวัดชลอ
17. โรงเรียนวัดสนามนอก
18. โรงเรียนวัดบางไกรนอก
19. โรงเรียนชุมชนวัดบางไกรใน
20. โรงเรียนวัดบางอ้อยช้าง  
(นันทศรีวิบูลย์บำรุง)
21. โรงเรียนวัดสัก
22. โรงเรียนวัดโค่นอนราษฎร์บำรุง
23. โรงเรียนวัดใหม่ผดุงเขต
24. โรงเรียนวัดสิงห์ (แจ่มชื่นวิทยาคม)
25. โรงเรียนชุมชนวัดส้มเกลี้ยง
26. โรงเรียนวัดโมลี (นันทวิมล)
27. โรงเรียนชุมชนวัดบางไผ่
28. โรงเรียนระตั้งหินประชาสรรค์
29. โรงเรียนประชารัฐบำรุง
30. โรงเรียนวัดลำไผ่
31. โรงเรียนเจริญรัฐอุปถัมภ์
32. โรงเรียนสุเทร่าปากคลองสำโรง
33. โรงเรียนวัดพิกุลเงิน
34. โรงเรียนวัดเสาชองหิน  
(วันครู พ.ศ.2504)
35. โรงเรียนวัดท่าบันเทิงธรรม
36. โรงเรียนวัด เอนกศิขาราม
37. โรงเรียนวัดอินทร์
38. โรงเรียนวัดคันเชือก (ถาวรวิทย์อุปถัมภ์)
39. โรงเรียนสามแยกบางคูวัด  
(จันทพรวิทยาคาร)
40. โรงเรียนวัดคำหนักเหนือ (ชินวิทยานุสรณ์)
41. โรงเรียนสหานสูง (รถไฟนุเคราะห์)
42. โรงเรียนวัดใหญ่สว่างอารมณ์  
(สโมสรสหมิตรอุทิศ)
43. โรงเรียนวัดบางบัวทอง (โสภณวิทยานุเคราะห์)
44. โรงเรียนวัดบ่อ (นันทวิทยา)
45. โรงเรียนวัดบางพูดใน (นันทวิทยา)
46. โรงเรียนวัดสลักเหนือ
47. โรงเรียนชลประทานสงเคราะห์
48. โรงเรียนประเสริฐอิสลาม
49. โรงเรียนวัดปรมัยยิกาวาส  
(แสนสวัสดิ์วิทยาคาร)
50. โรงเรียนวัดเสาชองทอง

จังหวัดปทุมธานี

จำนวน 60 โรงเรียน

- |                                     |                                    |
|-------------------------------------|------------------------------------|
| 1. โรงเรียนวัดชินวราราม             | 27. โรงเรียนชุมชนวัดหน้าไม้        |
| 2. โรงเรียนวัดบางนางบุตุ            | 28. โรงเรียนวัด เนกขัมมาราม        |
| 3. โรงเรียนวัดโบสถ์                 | 29. โรงเรียนคลองลากค้อน            |
| 4. โรงเรียนวัดเวฬุวัน               | 30. โรงเรียนวัดลำหา เมฆ            |
| 5. โรงเรียนชุมชนวัดเสด็จ            | 31. โรงเรียนวัดบ่อเงิน             |
| 6. โรงเรียนวัดโพธิ์ฟ้า              | 32. โรงเรียนวัดโพสพผลเจริญ         |
| 7. โรงเรียนวัดฉาง                   | 33. โรงเรียนวัดมัจฉาทายิกาवास      |
| 8. โรงเรียนวัดทองสัปทมาवास          | 34. โรงเรียนวัดแจ้งลำหิน           |
| 9. โรงเรียนวัดบางพูน                | 35. โรงเรียนวัด เกตุประภา          |
| 10. โรงเรียนขจรทรัพย์อำรุง          | 36. โรงเรียนชุมชน เลิศพินิจพิทยาคม |
| 11. โรงเรียนวัดคุดตองส้มจีน         | 37. โรงเรียน เจริญดีวิทยา          |
| 12. โรงเรียนชุมชนวัดบางชัน          | 38. โรงเรียนวัดลานนา               |
| 13. โรงเรียนวัดตะวัน เรือง          | 39. โรงเรียนวัดสุวรรณ              |
| 14. โรงเรียนชุมชนวัดหัตถสาร เกษตร   | 40. โรงเรียนวัดพิรุณศาสตร์         |
| 15. โรงเรียนลาดสนุ่น                | 41. โรงเรียนชุมชนวัดท่า เลทอง      |
| 16. โรงเรียนสังข์อำวิทยา            | 42. โรงเรียนวัดพิชุลคม             |
| 17. โรงเรียนคลองสอง                 | 43. โรงเรียนรวมราษฎร์สามัคคี       |
| 18. โรงเรียนสามัคคีราษฎร์บำรุง      | 44. โรงเรียนวัดสองพี่น้อง          |
| 19. โรงเรียนวัดหว่านบุตุ            | 45. โรงเรียนวัดป่าจើ               |
| 20. โรงเรียนวัดอุ้งข้าว             | 46. โรงเรียนวัดสามัคคิยาราม        |
| 21. โรงเรียนชุมชนวัดพิชิตพิทยาราม   | 47. โรงเรียนประสาธน์บำรุง          |
| 22. โรงเรียนวัดอภัยการาม            | 48. โรงเรียนชุมชนวัดจันทน์กะพ้อ    |
| 23. โรงเรียนวัดนาบุตุ               | 49. โรงเรียนวัดบาง เดยนอก          |
| 24. โรงเรียนชุมชนประชาธิบดีวิทยาการ | 50. โรงเรียนชุมชนวัด ไท่เคี้ย      |
| 25. โรงเรียนชุมชนวัดบัวแก้ว เกษตร   | 51. โรงเรียนวัดบ้านพร้าวโน         |
| 26. โรงเรียนวัดลาดหลุมแก้ว          | 52. โรงเรียนวัดบัวหลวง             |

- |                                   |                              |
|-----------------------------------|------------------------------|
| 53. โรงเรียนวัดธรรมราชฎาร์เจริญผล | 57. โรงเรียนวัดสอนดีศรีเจริญ |
| 54. โรงเรียนวัดโปรยฝน             | 58. โรงเรียนวัดหวงแก้ว       |
| 55. โรงเรียนชุมชนบึงบา            | 59. โรงเรียนวัดศรีสโมสร      |
| 56. โรงเรียนวัดจุฬาราม            | 60. โรงเรียนศาลาลอย          |



ศูนย์วิทยทรัพยากร  
จุฬาลงกรณ์มหาวิทยาลัย

จังหวัดสมุทรปราการ

จำนวน 41 โรงเรียน

- |                                |                                  |
|--------------------------------|----------------------------------|
| 1. โรงเรียนเอี่ยมสุรีย์        | 22. โรงเรียนคลองปลัดเปรียง       |
| 2. โรงเรียนศินุลประชาบาล       | 23. โรงเรียนวัดมงคลนิมิตร        |
| 3. โรงเรียนชุมชนวัดราษฎร์บำรุง | 24. โรงเรียนสุเหร่าบางกะสี       |
| 4. โรงเรียนคลองแสนสุข          | 25. โรงเรียนวัดบางบ่อ            |
| 5. โรงเรียนวัดแพรงษา           | 26. โรงเรียนวัดเป็ริงราษฎร์บำรุง |
| 6. โรงเรียนวัดราษฎร์โพธิ์ทอง   | 27. โรงเรียนชุมชนวัดบ้านระกาศ    |
| 7. โรงเรียนวัดสุขกร            | 28. โรงเรียนวัดบางพลีน้อย        |
| 8. โรงเรียนวัดค่าน้ำโรง        | 29. โรงเรียนวัดบางนางเพ็ง        |
| 9. โรงเรียนคลองมหาวงษ์         | 30. โรงเรียนวัดปานประสิทธิ์อาราม |
| 10. โรงเรียนวัดครุใน           | 31. โรงเรียนตลาดปากคลองเจ้า      |
| 11. โรงเรียนพลอยจาศูจินดา      | 32. โรงเรียนไทยรัฐวิทยา 71       |
| 12. โรงเรียนมหาวงษ์            | 33. โรงเรียนธรรมศรีสุวรรณดิษฐ์   |
| 13. โรงเรียนวัดบางน้ำผึ้งใน    | 34. โรงเรียนวัดสว่างโคก          |
| 14. โรงเรียนวัดหนามแดง         | 35. โรงเรียนวัดสว่างอารมณ์       |
| 15. โรงเรียนวัดบางโจลงใน       | 36. โรงเรียนวัดคู่สว่าง          |
| 16. โรงเรียนทะเลคลองตรง        | 37. โรงเรียนวัดใหญ่              |
| 17. โรงเรียนวัดจรเข้ใหญ่       | 38. โรงเรียนพระสมุทรเจดีย์       |
| 18. โรงเรียนวัดเสาชองนอก       | 39. โรงเรียนบ่อมพระจุลจอมเกล้า   |
| 19. โรงเรียนวัดศรีวารีน้อย     | 40. โรงเรียนวัดไตรมิตรวราราม     |
| 20. โรงเรียนคลองบางกะสี        | 41. โรงเรียนชุมชนวัดสาขลา        |
| 21. โรงเรียนเตรียมปริญญาสุรณี  |                                  |



## จังหวัดสมุทรสาคร

จำนวน 30 โรงเรียน

- |                                    |  |
|------------------------------------|--|
| 1. โรงเรียนวัดบางมิ่ง              | 16. โรงเรียนวัดอ้อมน้อย                    |
| 2. โรงเรียนวัดคลองคจู              | 17. โรงเรียนวัดราษฎร์บำรุง                 |
| 3. โรงเรียนวัดบางหญ้าแพรก          | 18. โรงเรียนวัดใหม่หนองพะอง                |
| 4. โรงเรียนสุนทรภณิรัตน์           | 19. โรงเรียนวัดศรีสำราญราษฎร์บำรุง         |
| 5. โรงเรียนเอกชัย                  | 20. โรงเรียนวัดอ่างทอง                     |
| 6. โรงเรียนวัดบางปลา               | 21. โรงเรียนบ้านปล่องเหล็ก                 |
| 7. โรงเรียนวัดบ่อมวิเชียรโชติการาม | 22. โรงเรียนวัดหลักสี่ราษฎร์สโมสร          |
| 8. โรงเรียนวัดสามัคคีศรัทธาราม     | 23. โรงเรียนวัดหนองสองห้อง                 |
| 9. โรงเรียนสหกรณ์นิคม เกลือ        | 24. โรงเรียนวัดหนองบัว                     |
| 10. โรงเรียนวัดราษฎร์รังสรรค์      | 25. โรงเรียนวัดยกระบัตร์                   |
| 11. โรงเรียนวัดโพธิ์แจ้            | 26. โรงเรียนวัดหลักสองราษฎร์บำรุง          |
| 12. โรงเรียนวัดโสภณาราม            | 27. โรงเรียนวัดเจ็ดริ้ว                    |
| 13. โรงเรียนวัด เกตุเมตตวิราราม    | 28. โรงเรียนวัดสวนส้ม                      |
| 14. โรงเรียนวัดใหญ่บ้านบ่อ         | 29. โรงเรียนบ้านคลองหลวง                   |
| 15. โรงเรียนวัดชัยมงคล             | 30. โรงเรียนไทยรัฐวิทยา (วัดใหม่ราษฎร์นุถ) |

ศูนย์วิทยทรัพยากร  
จุฬาลงกรณ์มหาวิทยาลัย



6. ศึกษานิเทศก์ สปอ. สามโคก  
7. ศึกษานิเทศก์ สปอ. ทนงเสือ

จังหวัดสมุทรปราการ

สปจ.                      ศึกษานิเทศก์                      สปจ.                      สมุทรปราการ

- สปอ./สปก.
1. ศึกษานิเทศก์ สปอ. เมืองา
  2. ศึกษานิเทศก์ สปอ. พระประแดง
  3. ศึกษานิเทศก์ สปอ. บางพลี
  4. ศึกษานิเทศก์ สปอ. บางบ่อ
  5. ศึกษานิเทศก์ สปก. พระสมุทรเจดีย์

จังหวัดสมุทรสาคร

สปจ.                      ศึกษานิเทศก์                      สปจ.                      สมุทรสาคร

- สปอ.
1. ศึกษานิเทศก์ สปอ. เมืองา
  2. ศึกษานิเทศก์ สปอ. กระทุ่มแบน
  3. ศึกษานิเทศก์ สปอ. บ้านแพ้ว

ศูนย์วิทยทรัพยากร  
จุฬาลงกรณ์มหาวิทยาลัย

แบบสอบถามเพื่อการวิจัย

เรื่อง

การศึกษาการดำเนินงานตามแผนงานจัดการศึกษาระดับก่อนประถมศึกษา  
ในโรงเรียนประถมศึกษา สังกัดสำนักงานการประถมศึกษาจังหวัด เขตการศึกษา 1

ชุดที่ 1

สำหรับ ผู้บริหาร โรงเรียนที่เปิดสอนชั้นเด็กเล็กและชั้นอนุบาลศึกษา

อาจารย์สวัสดิ์ จงกล

อาจารย์ที่ปรึกษาวิทยานิพนธ์

คุณย์วิทย์ศรีพจนานกร  
จุฬาลงกรณ์มหาวิทยาลัย

ผู้วิจัย

นางสาวอัญชสี โคอุส่าห์

ภาควิชาบริหารการศึกษา สาขานิติศาสตร์และการศึกษาและพัฒนาหลักสูตร

คณะครุศาสตร์ จุฬาลงกรณ์มหาวิทยาลัย

คำชี้แจงในการตอบแบบสอบถาม

1. ผู้ตอบแบบสอบถามฉบับนี้ คือ ผู้บริหาร โรงเรียนที่เปิดสอนชั้น เด็ก เล็กและชั้นอนุบาล  
ศึกษา

2. แบบสอบถามมี 3 ตอน คือ

ตอนที่ 1 ข้อมูลสถานภาพทั่วไปของผู้ตอบแบบสอบถาม

ตอนที่ 2 ข้อมูลเกี่ยวกับการดำเนินงานตามแผนงานจัดการศึกษาระดับก่อน  
ประถมศึกษา ในด้านการ เตรียมการ การดำเนินงาน และการ  
ประเมินผล

ตอนที่ 3 ข้อมูลเกี่ยวกับปัญหาในการดำเนินงานตามแผนงานจัดการศึกษา  
ระดับก่อนประถมศึกษา ในด้านการ เตรียมการ การดำเนินงาน  
และการประเมินผล

3. คำนิยามที่ใช้ในการวิจัย

การดำเนินงาน หมายถึง วิธีการปฏิบัติงานตามขั้นตอนของแผนงานและโครงการ  
ในด้านต่าง ๆ ซึ่งประกอบด้วย การเตรียมการดำเนินงาน การดำเนินงาน และการประเมินผลการ  
ดำเนินงาน

แผนงานจัดการศึกษาระดับก่อนประถมศึกษา หมายถึง แผนงานและโครงการที่  
สำนักงานการประถมศึกษาจังหวัดแต่ละจังหวัด ในเขตการศึกษา 1 จัดทำขึ้นเพื่อสนองนโยบาย  
ของสำนักงานคณะกรรมการการประถมศึกษาแห่งชาติ ในการจัดการศึกษาระดับก่อนประถมศึกษา  
เพื่อเตรียมความพร้อมให้แก่เด็กก่อนการศึกษาภาคบังคับ และเพื่อความสะดวกสภาพทางการศึกษา

ระดับก่อนประถมศึกษา หมายถึง การศึกษาระดับก่อนการศึกษาภาคบังคับ  
เพื่อเตรียมความพร้อมแก่เด็กก่อนที่จะเข้าเรียนชั้นประถมศึกษา

ชั้นเด็กเล็ก หมายถึง ชั้นเรียนที่เปิดสอนก่อนชั้นประถมศึกษา สำหรับนักเรียนที่มี  
อายุระหว่าง 5-6 ปี โดยใช้ระยะเวลาในการศึกษา 1 ปี

ชั้นอนุบาลศึกษา หมายถึง ชั้นเรียนที่เปิดสอนก่อนชั้นประถมศึกษา สำหรับนักเรียน  
ที่มีอายุระหว่าง 4-5 ปี โดยใช้ระยะเวลาในการศึกษา 2 ปี คือ ชั้นอนุบาลปีที่ 1 และชั้นอนุบาล  
ปีที่ 2

สมรรถภาพพลโลก หมายถึง ความสามารถในการเคลื่อนไหวส่วนต่าง ๆ ของร่างกาย เพื่อเตรียมความพร้อมของ เด็กระดับก่อนประถมศึกษา

ผู้บริหารโรงเรียน หมายถึง ครูใหญ่ อาจารย์ใหญ่ ผู้อำนวยการโรงเรียน หรือผู้ที่ทำหน้าที่รักษาการในตำแหน่ง ครูใหญ่ อาจารย์ใหญ่ หรือผู้อำนวยการโรงเรียนประถมศึกษา สังกัดสำนักงานการประถมศึกษาในเขตการศึกษา 1 ที่มีการจัดการศึกษาระดับก่อนประถมศึกษา



ศูนย์วิทยทรัพยากร  
จุฬาลงกรณ์มหาวิทยาลัย

ข้อมูลในแบบสอบถามฉบับนี้ใช้เพื่อการวิจัยเท่านั้น ผู้วิจัยจะปฏิบัติตาม  
จรรยาบรรณของการวิจัยอย่างเคร่งครัด จึงไม่มีผลกระทบต่อการทำงาน และ  
สถานภาพทางราชการของท่านแต่ประการใด

ข้อมูลที่ปรากฏในแบบสอบถาม มีความเกี่ยวเนื่องสัมพันธ์กันทั้งหมด  
โปรดตอบทุกข้อ เพื่อให้การวิจัยบรรลุตามวัตถุประสงค์ เนื่องจากการทำวิทยานิพนธ์  
เป็นส่วนหนึ่งของการศึกษาคณะศึกษาศาสตร์ ซึ่งผู้วิจัยจะต้องทำให้สำเร็จในมีการศึกษา  
จึงขอความกรุณาจากท่านได้โปรดกรอกข้อมูลและส่งให้ผู้วิจัย หรือผู้ที่อนุเคราะห์รับ  
ข้อมูลจากท่านไปยังที่อยู่ระบุไว้โดยเร็วที่สุดเท่าที่จะทำได้

ขอขอบคุณเป็นอย่างยิ่ง ที่ท่านสละเวลาอันมีค่าของท่าน อนุเคราะห์ให้ข้อมูล  
ในการวิจัย

ศูนย์วิทยทรัพยากร  
จุฬาลงกรณ์มหาวิทยาลัย

## แบบสอบถามเพื่อการวิจัย

## เรื่อง

การศึกษา การดำเนินงาน ตามแผนงานจัดการศึกษาระดับก่อนประถมศึกษา

สังกัดสำนักงานการประถมศึกษาจังหวัด เขตการศึกษา 1

-----

ตอนที่ 1 ข้อมูลสถานภาพทั่วไปของผู้ตอบแบบสอบถาม

คำชี้แจง โปรดเขียนเครื่องหมาย ✓ ลงใน ( ) ที่ตรงกับความเป็นจริงของท่าน หรือเติมข้อความในช่องว่างตามที่กำหนดให้

1. เพศ

( ) ชาย ( ) หญิง

2. อายุ

( ) ต่ำกว่า 30 ปี ( ) 30-40 ปี

( ) 41-50 ปี ( ) 51-60 ปี

3. อายุราชการ

( ) น้อยกว่า 10 ปี ( ) 10-15 ปี

( ) 16-20 ปี ( ) 21 ปีขึ้นไป

4. ระยะเวลาที่ดำรงตำแหน่งผู้บริหาร

( ) น้อยกว่า 5 ปี ( ) 5-10 ปี

( ) 11-15 ปี ( ) 16 ปีขึ้นไป

5. วุฒิการศึกษาสูงสุดของท่าน

( ) ป.กศ.หรือเทียบเท่า

( ) ป.กศ.สูง หรือเทียบเท่า



- ( ) ปรินซิพัล หรือ เทียบเท่า  
 ( ) ปรินซิพัลโท  
 ( ) อื่น ๆ (โปรดระบุ) .....

6. โรงเรียนของท่าน เปิดสอนระดับก่อนประถมศึกษา

- ( ) ชั้น เด็ก เล็ก  
 ( ) อนุบาลศึกษา  
 ( ) ชั้น เด็ก เล็กและชั้นอนุบาลศึกษา

7. โรงเรียนของท่าน เปิดสอนชั้น เด็กเล็ก หรือชั้นอนุบาลศึกษารวมเวลา ..... ปี  
 ..... เดือน

8. โรงเรียนของท่าน เปิดสอนระดับก่อนประถมศึกษา จำนวน ..... ห้องเรียน

9. ประสบการณ์การ เป็นผู้บริหาร โรงเรียนที่มีการจัดการศึกษาชั้น เด็กเล็ก หรืออนุบาลศึกษา  
 ..... ปี

10. การอบรมหรือสัมมนา เกี่ยวกับการจัดการศึกษาชั้น เด็กเล็กหรืออนุบาลศึกษา

- ( ) 1. ไม่เคย เข้ารับการอบรมหรือสัมมนา  
 ( ) 2. เคย เข้ารับการอบรมหรือสัมมนา

หากเคย โปรดให้ข้อมูลเพิ่มเติม

ลำดับที่	เรื่อง ที่อบรม/สัมมนา	ระยะเวลาในการ อบรม/สัมมนา	หน่วยงานที่จัด
1	.....	.....	.....
2	.....	.....	.....
3	.....	.....	.....
4	.....	.....	.....

ตอนที่ 2 ข้อมูลเกี่ยวกับสภาพการดำเนินงานตามแผนงานจัดการศึกษาระดับก่อนประถมศึกษา

คำชี้แจง ในแบบสอบถามตอนนี้ได้มาถึง การดำเนินงานตามแผนงานจัดการศึกษาระดับก่อนประถมศึกษา โปรดอ่านข้อความแต่ละข้อ พิจารณาตามความเป็นจริงว่า มีการดำเนินงานอย่างไร แล้วทำเครื่องหมาย ✓ ลงใน ( ) หน้าข้อความ เหล่านั้น โดยท่านสามารถเลือกตอบได้มากกว่า 1 ข้อ

การเตรียมการดำเนินงาน

1. การศึกษา นโยบายและแนวทางการดำเนินงานจัดการศึกษาระดับก่อนประถมศึกษา

- ( ) ไม่เคยศึกษา
- ( ) มีการศึกษา เอกสารที่ใช้ศึกษา คือ
  - ( ) นโยบายของ สปช. จากแผนพัฒนาการศึกษาระดับก่อนประถมศึกษา
  - ( ) นโยบายของ สปจ. จากแผนพัฒนาการศึกษาระดับก่อนประถมศึกษา
  - ( ) แผนปฏิบัติการประจำปีของสำนักงานการประถมศึกษาจังหวัด
  - ( ) แผนงาน/โครงการของโรงเรียน
  - ( ) อื่น ๆ (โปรดระบุ) .....

2. การแจ้งนโยบายของสำนักงานการประถมศึกษาจังหวัดในเรื่อง แนวทางการดำเนินงานจัดการศึกษาระดับก่อนประถมศึกษา เพื่อจัดดำเนินการในโรงเรียน

- ( ) ไม่มีการปฏิบัติ
- ( ) มีการปฏิบัติ โดยวิธีการคือ
  - ( ) การประชุมชี้แจง โดยผู้อำนวยการการประถมศึกษาจังหวัด เป็นผู้ดำเนินการ
  - ( ) การประชุมชี้แจงโดยศึกษานิเทศก์สำนักงานการประถมศึกษาจังหวัด เป็นผู้ดำเนินการ
  - ( ) การสั่งการ เป็นคำสั่งหรือบันทึกจาก สปจ.

- ( ) การประชุมประจำเดือน และชี้แจงให้ผู้เกี่ยวข้องทราบ
- ( ) การให้ศึกษาเอกสาร แผนปฏิบัติการประจำปีของ สปจ. ให้ผู้เกี่ยวข้องศึกษา
- ( ) การประชุมอบรมจากศูนย์พัฒนาการศึกษาระดับก่อนประถมศึกษา
- ( ) อื่น ๆ (โปรดระบุ) .....

3. การกำหนดนโยบายและแนวปฏิบัติในการจัดการศึกษาระดับก่อนประถมศึกษาในโรงเรียนของท่าน

- ( ) ไม่มีการกำหนด
- ( ) มีการกำหนด ลักษณะการกำหนดนโยบาย
  - ( ) กำหนดให้สอดคล้องกับนโยบายของ สปช.
  - ( ) กำหนดให้สอดคล้องกับนโยบายของ สปจ.
  - ( ) กำหนดให้สอดคล้องกับนโยบายของ สปช./สปจ./สปอ./สปก.
  - ( ) กำหนดนโยบายขึ้นมาใหม่ตามความต้องการจำเป็น
  - ( ) อื่น ๆ (โปรดระบุ) .....

4. การเตรียมการเพื่อช่วยให้บุคลากรในโรงเรียนปฏิบัติงานด้านการศึกษาระดับก่อนประถมศึกษาได้อย่างมีประสิทธิภาพ

- ( ) ไม่มีการเตรียมการ
- ( ) มีการเตรียมการ วิธีการคือ
  - ( ) จัดประชุมชี้แจงให้ผู้มีส่วนเกี่ยวข้องทราบจุดมุ่งหมายและแนวทางปฏิบัติงานการจัดการศึกษาระดับก่อนประถมศึกษา
  - ( ) ส่งครู เข้ารับการอบรม
  - ( ) การศึกษาดูงานโรงเรียนที่จัดการศึกษาระดับก่อนประถมศึกษาดีเด่น
  - ( ) ฝึกปฏิบัติงานและสังเกตการสอนในโรงเรียนอนุบาลอย่างน้อย 1 สัปดาห์
  - ( ) เตรียมเอกสารทางวิชาการระดับก่อนประถมศึกษาสำหรับค้นคว้า

- ( ) ประชาสัมพันธ์ให้ครู ใช้บริการจากศูนย์พัฒนาการศึกษา ระดับก่อน  
ประถมศึกษา เป็นแหล่งวิชาการ
- ( ) อื่น ๆ (โปรดระบุ) .....

การดำเนินงาน

การพัฒนาบุคลากรระดับก่อนประถมศึกษา

5. การกำหนดแผนงานและโครงการฝึกอบรม และพัฒนาบุคลากรระดับก่อนประถมศึกษา

- ( ) ไม่มีการกำหนด
- ( ) มีการกำหนด วิธีดำเนินการ คือ
- ( ) กำหนดเป็นโครงการไว้ในแผนปฏิบัติงานของ สปจ.
- ( ) กำหนดเป็นโครงการไว้ในแผนปฏิบัติงานของ สปอ./สปก.
- ( ) กำหนดเป็นโครงการไว้ในแผนงานของศูนย์พัฒนาการศึกษา  
ระดับก่อนประถมศึกษา
- ( ) กำหนดเป็นโครงการไว้ในแผนปฏิบัติงานของ โรงเรียน  
โรงเรียนเสมอ สปอ./สปจ. เพื่อกำหนดเป็นแผนปฏิบัติการ  
ของ สปอ./สปจ.
- ( ) กำหนดเป็นโครงการพิเศษแยกจากแผนงานและโครงการอื่น ๆ
- ( ) ดำเนินการตามแผนที่ สปช. กำหนดไว้
- ( ) อื่น ๆ (โปรดระบุ) .....

6. การจัดทำรายละเอียดต่าง ๆ ในการจัดทำแผนงานหรือโครงการฝึกอบรม และพัฒนาบุคลากร  
ระดับก่อนประถมศึกษา

- ( ) ไม่มีการจัดทำ
- ( ) มีการจัดทำ โดยการ
- ( ) หาความต้องการ และความจำเป็นในการพัฒนาบุคลากร

- ( ) กำหนดจุดประสงค์ในการพัฒนาบุคลากรไว้อย่างชัดเจน
- ( ) กำหนดเป้าหมายของการพัฒนาบุคลากรไว้อย่างชัดเจน
- ( ) กำหนดแนวทางการปฏิบัติงานไว้อย่างชัดเจนตามขั้นตอนการปฏิบัติ
- ( ) คำนวณงบประมาณค่าใช้จ่ายต่าง ๆ ไว้อย่างเหมาะสม
- ( ) กำหนดการติดตามผลการปฏิบัติงานของครูอย่างค่อเนื่อง
- ( ) อื่น ๆ (โปรดระบุ) .....

7. การแจ้งให้ครูผู้สอนทราบรายละเอียดของการปฏิบัติก่อนการดำเนินงานฝึกอบรมและการพัฒนาบุคลากร

- ( ) ไม่ได้ปฏิบัติ
- ( ) ปฏิบัติ โดยดำเนินการดังนี้
  - ( ) ประชุมชี้แจงให้ผู้ร่วมงานทราบ เมื่อจะจัดแต่ละครั้ง
  - ( ) เป็นกำหนดการประจำปีหรือประจำภาคเรียน
  - ( ) แจ้งให้ทราบ เป็น เอกสาร
  - ( ) แจ้งให้ทราบ เป็นรายบุคคล
  - ( ) อื่น ๆ (โปรดระบุ) .....

8. การติดตามผลการพัฒนาบุคลากรระดับก่อนประถมศึกษา

- ( ) ไม่ได้ปฏิบัติ
- ( ) ปฏิบัติ โดยวิธีการ
  - ( ) ผู้บริหาร เป็นผู้ติดตามผลการปฏิบัติงานด้วยตนเอง
  - ( ) ผู้บริหารมอบหมายให้ฝ่ายวิชาการติดตามและรายงานผล
  - ( ) จัดตั้งคณะกรรมการการติดตามและรายงานผล
  - ( ) ผู้บริหารมอบหมายให้หัวหน้าสายชั้นติดตามและรายงานผล
  - ( ) อื่น ๆ (โปรดระบุ) .....

การส่งเสริมการจัดการศึกษาระดับก่อนประถมศึกษา

9. การจัดกิจกรรมส่งเสริมการจัดการศึกษาระดับก่อนประถมศึกษาในโรงเรียนของท่าน

- ( ) ไม่ได้ปฏิบัติ
- ( ) ปฏิบัติ ประเภทยุทธศาสตร์ที่จัดได้แก่
- ( ) การร่วมประกวดโรงเรียนที่ดำเนินงานระดับก่อนประถมศึกษาดีเด่น
- ( ) การร่วมประกวดครูผู้สอนระดับก่อนประถมศึกษาดีเด่น
- ( ) การศึกษาอู่งานโรงเรียนหรือหน่วยงานที่จัดการศึกษาระดับก่อนประถมศึกษาดีเด่น
- ( ) การจัดกิจกรรมเสริมสมรรถภาพกลไกของเด็กระดับก่อนประถมศึกษา
- ( ) การจัดประกวดสุขภาพและความพร้อมของนักเรียนระดับก่อนประถมศึกษา
- ( ) การร่วมประกวดการผลิตสื่อระดับก่อนประถมศึกษา
- ( ) การพัฒนาห้องเรียนตัวอย่าง
- ( ) อื่น ๆ (โปรดระบุ) .....

10. วิธีการจัดกิจกรรมส่งเสริมการจัดการศึกษาในโรงเรียนของท่านดำเนินการโดย

- ( ) ใช้หลักเกณฑ์การจัดกิจกรรมของ สปช.
- ( ) จัดกิจกรรมตามความเหมาะสมของโรงเรียน
- ( ) อื่น ๆ (โปรดระบุ) .....

11. การสร้างแรงจูงใจ สร้างเสริมขวัญและกำลังใจในการปฏิบัติงานของบุคลากรในโรงเรียน

วิธีที่ปฏิบัติคือ

- ( ) ให้มีส่วนร่วมในการวางแผนการดำเนินงาน
- ( ) ให้ทราบความสำเร็จในการปฏิบัติงาน
- ( ) ให้มีอิสระในการปฏิบัติงาน
- ( ) ให้มีการสัมมนา แลกเปลี่ยนความคิดเห็นซึ่งกันและกัน
- ( ) ให้โอกาสได้แสดงความสามารถ เป็นวิทยากรทั้งในและนอกโรงเรียน

- ( ) ยกย่องชมเชยผู้ปฏิบัติงานดีเด่น
- ( ) พิจารณาการปฏิบัติงานด้วยความยุติธรรม
- ( ) สนับสนุนให้ศึกษาหาความรู้เพิ่มเติม โดยทัศนศึกษา
- ( ) ให้โอกาสด้านความก้าวหน้าส่วนตัว
- ( ) อื่น ๆ (โปรดระบุ) .....

12. กิจกรรมที่ท่านใช้ใน เทศการจัดการศึกษาระดับก่อนประถมศึกษาภายในโรงเรียน ได้แก่

- ( ) ประชุมครู
- ( ) ประชุมเชิงปฏิบัติการ
- ( ) การสังเกตการสอน
- ( ) การเยี่ยมชั้นเรียน
- ( ) การสาธิตการสอน
- ( ) การให้คำปรึกษา
- ( ) การให้ศึกษา เอกสาร
- ( ) การสนทนาทางวิชาการ
- ( ) เสนอแนะเป็นรายบุคคล
- ( ) อื่น ๆ (โปรดระบุ) .....

13. ผู้มี เทศการจัดการศึกษาระดับก่อนประถมศึกษา ภายในโรงเรียน ได้แก่

- ( ) ผู้บริหาร โรงเรียน
- ( ) ผู้ช่วยผู้บริหาร โรงเรียน ฝ่ายวิชาการ
- ( ) หัวหน้าสายชั้น
- ( ) ครูที่ได้รับมอบหมายจากผู้บริหาร
- ( ) อื่น ๆ (โปรดระบุ) .....

14. เครื่องมือที่ใช้ในการมี เทศการจัดการศึกษาระดับก่อนประถมศึกษาในโรงเรียน ได้แก่

- ( ) แบบบันทึกการมี เทศ
- ( ) แบบสังเกตพฤติกรรมการสอน

- ( ) แบบสังเกตการจัดสภาพการ เรียนและความเป็นอยู่  
 ( ) อื่น ๆ (โปรดระบุ) .....

การประเมินผลการดำเนินงาน

การประเมินผลระหว่างดำเนินการ

15. สิ่งที่เป็นระหว่างดำเนินการตามแผนงานการจัดการศึกษาระดับก่อนประถมศึกษา

ในโรงเรียน คือ

- ( ) ผลการปฏิบัติตามขั้นตอนการดำเนินงานของแต่ละกิจกรรม  
 ( ) พัฒนาการด้านความพร้อมของนักเรียน  
 ( ) ความสามารถในการจัดประสบการณ์ของครูผู้สอน เพื่อพัฒนา เด็ก  
 ( ) การจัดสภาพการ เรียนและความเป็นอยู่  
 ( ) อื่น ๆ (โปรดระบุ) .....

16. บุคลากรที่มีส่วนร่วมในการประเมินผลระหว่างดำเนินการในโรงเรียน ได้แก่

- ( ) ศึกษานิเทศก์จังหวัด  
 ( ) ศึกษานิเทศก์อำเภอ/กิ่งอำเภอ  
 ( ) ผู้อำนวยการโรงเรียนอนุบาลประจำจังหวัด  
 ( ) ผู้บริหารโรงเรียนที่เปิดสอนระดับก่อนประถมศึกษา  
 ( ) ผู้ช่วยผู้บริหาร ฝ่ายวิชาการ  
 ( ) ครูผู้สอนระดับก่อนประถมศึกษา  
 ( ) อื่น ๆ (โปรดระบุ) .....



17. เครื่องมือที่ใช้ในการประเมินผลระหว่างดำเนินงาน ได้แก่

- ( ) แบบตรวจสอบการปฏิบัติงาน และผลการปฏิบัติงานในแต่ละขั้นตอน
- ( ) แบบรายงานผลการนิเทศ
- ( ) แบบสังเกตพฤติกรรมการสอน
- ( ) แบบสังเกตการจัดสภาพการเรียนรู้และความเป็นอยู่
- ( ) อื่น ๆ (โปรดระบุ) .....



ศูนย์วิทยทรัพยากร  
จุฬาลงกรณ์มหาวิทยาลัย

ตอนที่ 3 ข้อมูลเกี่ยวกับปัญหาในการดำเนินงานตามแผนงานจัดการศึกษาระดับก่อนประถมศึกษา

คำชี้แจง แบบสอบถามครั้งนี้ได้ถามถึงปัญหาในการดำเนินงานตามแผนงานจัดการศึกษาระดับก่อนประถมศึกษา โปรดอ่านข้อความแต่ละข้อ พิจารณาตามความเป็นจริงว่า มีปัญหาอะไรบ้าง แล้วทำเครื่องหมาย ✓ ลงใน ( ) หน้าข้อความเหล่านั้น โดยท่านสามารถเลือกตอบได้มากกว่า 1 ข้อ

ด้านการเตรียมดำเนินงาน

1. การศึกษานโยบายและแนวทางการดำเนินงานจัดการศึกษาระดับก่อนประถมศึกษา

- ( ) ไม่มีปัญหา
- ( ) มีปัญหา ได้แก่
- ( ) การกำหนดนโยบายและแนวทางการดำเนินงานจากกรมต้นสังกัด ไม่ชัดเจน
- ( ) การกำหนดนโยบายและแนวทางการดำเนินงานจาก สปจ. ไม่ชัดเจน
- ( ) ขาดเอกสาร/แหล่งวิชาสำหรับค้นคว้า
- ( ) ผู้ร่วมดำเนินงานไม่รับผิดชอบงานที่ได้รับมอบหมาย
- ( ) ขาดการประชุมสัมพันธ์ และประสานงานกับบุคลากรที่เกี่ยวข้อง
- ( ) การอบรม ประชุมสัมมนาใช้เวลาสั้นเกินไป
- ( ) อื่น ๆ (โปรดระบุ) .....

2. การเตรียมบุคลากรในการดำเนินงานจัดการศึกษาระดับก่อนประถมศึกษาในโรงเรียนของท่าน

- ( ) ไม่มีปัญหา
- ( ) มีปัญหา ได้แก่
- ( ) บุคลากรไม่ให้ความร่วมมือ
- ( ) บุคลากรมีความรู้และทักษะไม่เพียงพอ
- ( ) บุคลากรไม่เข้าใจบทบาทและหน้าที่ของตน
- ( ) ขาดการประสานงานที่ดีระหว่างหน่วยงานและภายในหน่วยงาน

- ( ) บุคลากรไม่เห็นความสำคัญของแผนงานจัดการศึกษาระดับก่อน  
ประถมศึกษา
- ( ) อื่น ๆ (โปรดระบุ) .....

ด้านการดำเนินงาน

การพัฒนาบุคลากร

## 3. การวางแผนการฝึกอบรมและการพัฒนาบุคลากร

- ( ) ไม่มีปัญหา
- ( ) มีปัญหา ได้แก่
  - ( ) ผู้มีหน้าที่ในการวางแผนขาดความรู้ ความเข้าใจในการวางแผน  
และการเขียนโครงการ
  - ( ) ในการจัดทำแผน มักไม่ได้รับความร่วมมือจากผู้เกี่ยวข้อง
  - ( ) ไม่มีงบประมาณในการจัดทำแผนงานและโครงการ
  - ( ) แผนงานและโครงการพัฒนาบุคลากรไม่สอดคล้องกับความต้องการ  
จำเป็น
  - ( ) อื่น ๆ (โปรดระบุ) .....

## 4. การประเมินผลการฝึกอบรมและพัฒนาบุคลากร

- ( ) ไม่มีปัญหา
- ( ) มีปัญหา ได้แก่
  - ( ) ผู้ประเมินไม่มีความรู้ ความเข้าใจในหลักการและวิธีการประเมินผล  
กระบวนการพัฒนาบุคลากร
  - ( ) ขาดการวางแผนเพื่อการประเมินผลและติดตามผลการปฏิบัติงาน
  - ( ) วิธีการและเครื่องมือที่ใช้ในการประเมินผลไม่สามารถวัดผลได้  
ตามข้อเท็จจริง
  - ( ) ขาดการนำผลการประเมินไปใช้ในการปรับแผนและโครงการ  
ในโอกาสต่อไป

( ) อื่น ๆ (โปรดระบุ) .....

5. การดำเนินงานจัดกิจกรรมส่งเสริมการจัดการศึกษาระดับก่อนประถมศึกษาในโรงเรียนของท่าน

( ) ไม่มีปัญหา

( ) มีปัญหา ได้แก่

( ) จุดประสงค์และ เป้าหมายที่วางไว้ในแผนงานและโครงการของโรงเรียนไม่ชัดเจน

( ) ขาดการประสานงานที่ดีทำให้การดำเนินงานไม่คล่องตัว

( ) ผู้ร่วมดำเนินงานมีความเข้าใจในการปฏิบัติงานไม่ตรงกัน

( ) ผู้ร่วมดำเนินงานมีความรู้และทักษะในการจัดกิจกรรมไม่เพียงพอ

( ) วัสดุอุปกรณ์ในการดำเนินงานไม่เพียงพอ

( ) บุคลากรในโรงเรียนไม่ให้ความสนใจในการจัดกิจกรรม

( ) การจัดกิจกรรมบางประเภทไม่เหมาะสมกับสภาพของโรงเรียน  
ได้แก่ (โปรดระบุ) .....

( ) อื่น ๆ (โปรดระบุ) .....

6. การดำเนินการนิเทศ ติดตามผล การจัดการศึกษาระดับก่อนประถมศึกษา ภายในโรงเรียน มีปัญหาหรือไม่อย่างไร

( ) ไม่มีปัญหา

( ) มีปัญหา ได้แก่

( ) การดำเนินการนิเทศไม่ได้ปฏิบัติตามแผนที่วางไว้

( ) ผู้นิเทศมีความรู้ความเข้าใจในหลักการ วิธีการ และ เนื้อหาสาระที่จะนิเทศน้อย

( ) ผู้บริหารมีภารกิจมากจึงไม่มีเวลานิเทศ

( ) ผู้บริหารมีภารกิจมากจึงทำให้การนิเทศขาดความต่อเนื่อง

( ) ครูที่ได้รับมอบหมายขาดความเชื่อมั่นในการนิเทศ

( ) ขาดเครื่องมือในการนิเทศ

- ( ) ไม่ได้รับความร่วมมือจากผู้รับกรณี เทศ
- ( ) ขาดการประสานงานระหว่างผู้รับกรณี เทศและผู้รับกรณี เทศ
- ( ) ผู้รับกรณี เทศไม่เห็นความสำคัญของการดำเนินงานตามแผนงาน  
จัดการศึกษาระดับก่อนประถมศึกษา
- ( ) อื่น ๆ (โปรดระบุ) .....

7. การใช้งบประมาณตามแผนงาน จัดการศึกษาระดับก่อนประถมศึกษาในโรงเรียนของท่าน

- ( ) ไม่มีปัญหา
- ( ) มีปัญหา ได้แก่
  - ( ) งบประมาณที่ได้รับไม่เพียงพอ
  - ( ) วิธีปฏิบัติในการใช้เงินตามแผนงานและโครงการมีขั้นตอนมาก  
ทำให้ขาดความคล่องตัวในการดำเนินงาน
  - ( ) ไม่ได้รับงบประมาณสนับสนุน
  - ( ) การใช้งบประมาณไม่เป็นไปตามเป้าหมายของแผนงาน
  - ( ) อื่น ๆ (โปรดระบุ) .....

กรณีงบประมาณที่ได้รับไม่เพียงพอ ท่านมีวิธีแก้ไขปัญหาดังกล่าวโดยใช้งบประมาณจาก

- ( ) เงินช่วยเหลือจากครู ผู้ปกครอง และคณะกรรมการการศึกษา
- ( ) เงินบริจาคจากมูลนิธิ
- ( ) อื่น ๆ (โปรดระบุ) .....

ด้านการประเมินผลการดำเนินงาน

8. การประเมินผลระหว่างดำเนินงานตามแผนงาน จัดการศึกษาระดับก่อนประถมศึกษาใน

โรงเรียน

- ( ) ไม่มีปัญหา
- ( ) มีปัญหา ได้แก่

- ( ) ผู้ประเมินไม่มีความรู้ความเข้าใจในหลักการและวิธีการประเมินผล
- ( ) ขาดการวางแผนเพื่อการประเมินผลงานตามแผนงานและโครงการ
- ( ) วิธีการและเครื่องมือที่ใช้ในการประเมินไม่สามารถวัดผลได้ตามข้อเท็จจริง
- ( ) ขาดเครื่องมือในการประเมินผล
- ( ) ขาดหลักเกณฑ์ที่แน่นอนในการประเมิน
- ( ) ขาดความต่อเนื่องในการติดตามประเมินผล
- ( ) ไม่มีเวลาในการติดตามประเมินผล เพราะมีภารกิจอื่นมาก
- ( ) ขาดงบประมาณที่จะใช้ในการติดตามประเมินผล
- ( ) ผู้เกี่ยวข้องไม่เห็นความสำคัญของการประเมินผล
- ( ) ไม่ได้นำผลการประเมินที่ได้ไปปรับแผนงานและโครงการหรือวิธีปฏิบัติงานของโรงเรียนในโอกาสต่อไป
- ( ) อื่น ๆ (โปรดระบุ) .....

ขอขอบคุณทุกท่านที่ให้ความร่วมมืออย่างดียิ่ง

ศูนย์วิทยทรัพยากร  
จุฬาลงกรณ์มหาวิทยาลัย

แบบสอบถามเพื่อการวิจัย

เรื่อง

การศึกษาการดำเนินงานตามแผนงานจัดการศึกษาระดับก่อนประถมศึกษา  
ในโรงเรียนประถมศึกษา สังกัดสำนักงานการประถมศึกษาจังหวัด เขตการศึกษา 1

ชุดที่ 2

สำหรับครูผู้สอนชั้น เด็ก เล็กและชั้นอนุบาลศึกษา

อาจารย์ สวัสดิ์ จงกล

อาจารย์ที่ปรึกษาวิทยานิพนธ์

ศูนย์วิทยทรัพยากร  
จุฬาลงกรณ์มหาวิทยาลัย

ผู้วิจัย

นางสาวอัญชลี ไตรอุส่าห์

ภาควิชาบริหารการศึกษา สาขาพิเศษการศึกษาและพัฒนาหลักสูตร

คณะครุศาสตร์ จุฬาลงกรณ์มหาวิทยาลัย

คำชี้แจงในการตอบแบบสอบถาม

1. ผู้ตอบแบบสอบถามฉบับนี้ คือ ครูผู้สอนชั้นเด็กเล็ก และชั้นอนุบาลศึกษา

2. แบบสอบถามมี 3 ตอน คือ

ตอนที่ 1 ข้อมูลสถานภาพทั่วไปของผู้ตอบแบบสอบถาม

ตอนที่ 2 ข้อมูลเกี่ยวกับการดำเนินงานตามแผนงานจัดการศึกษาระดับก่อนประถมศึกษา ในด้านการเตรียมการ การดำเนินงาน และการประเมินผล

ตอนที่ 3 ข้อมูลเกี่ยวกับปัญหาในการดำเนินงานตามแผนงานจัดการศึกษาระดับก่อนประถมศึกษา ในด้านการเตรียมการ การดำเนินงาน และการประเมินผล

3. คำนิยามที่ใช้ในการวิจัย

การดำเนินงาน หมายถึง วิธีการปฏิบัติงานตามขั้นตอนของแผนงานและโครงการต่าง ๆ ซึ่งประกอบด้วย การเตรียมการดำเนินงาน การดำเนินงาน และการประเมินผลการดำเนินงาน

แผนงานจัดการศึกษาระดับก่อนประถมศึกษา หมายถึง แผนงานและโครงการที่สำนักงานการประถมศึกษาจังหวัด เขตการศึกษา 1 จัดทำขึ้นเพื่อสนองนโยบายของสำนักงานคณะกรรมการการประถมศึกษาแห่งชาติ ในการจัดการศึกษาระดับก่อนประถมศึกษา เพื่อเตรียมความพร้อมให้แก่เด็กก่อนการศึกษาภาคบังคับ และเพื่อความเสมอภาคทางการศึกษา

ระดับก่อนประถมศึกษา หมายถึง การศึกษาระดับก่อนการศึกษาภาคบังคับ เพื่อเตรียมความพร้อมแก่เด็กก่อนที่จะเข้าเรียนชั้นประถมศึกษา

ชั้นเด็กเล็ก หมายถึง ชั้นเรียนที่เปิดสอนก่อนชั้นประถมศึกษา สำหรับนักเรียนที่มีอายุระหว่าง 5 - 6 ปี โดยใช้ระยะเวลาในการศึกษา 1 ปี

ชั้นอนุบาลศึกษา หมายถึง ชั้นเรียนที่เปิดสอนก่อนชั้นประถมศึกษา สำหรับนักเรียนที่มีอายุ ระหว่าง 4 - 5 ปี โดยใช้ระยะเวลาในการศึกษา 2 ปี คือ ชั้นอนุบาลปีที่ 1 และชั้นอนุบาลปีที่ 2



สมรรถภาพกลไก หมายถึง ความสามารถในการเคลื่อนไหวส่วนต่าง ๆ ของร่างกาย เพื่อเตรียมความพร้อมของเด็กระดับก่อนประถมศึกษา



ศูนย์วิทยทรัพยากร  
จุฬาลงกรณ์มหาวิทยาลัย

## แบบสอบถาม เพื่อการวิจัย

## เรื่อง

การศึกษาการดำเนินงาน ตามแผนงานจัดการศึกษาระดับก่อนประถมศึกษา  
ในโรงเรียนประถมศึกษา สังกัดสำนักงานการประถมศึกษาจังหวัด เขตการศึกษา 1

ตอนที่ 1 ข้อมูลสถานภาพทั่วไปของผู้ตอบแบบสอบถาม

คำชี้แจง โปรดเขียนเครื่องหมาย ✓ ลงใน ( ) ที่ตรงกับความเป็นจริงของท่าน หรือ  
เติมข้อความในช่องว่างตามที่กำหนดให้

1. เพศ

( ) ชาย ( ) หญิง

2. อายุ

( ) ต่ำกว่า 21 ปี ( ) 21 - 30 ปี  
( ) 31 - 40 ปี ( ) 41 - 50 ปี  
( ) 51 - 60 ปี

3. อาชีพการ

( ) น้อยกว่า 10 ปี ( ) 10 - 15 ปี  
( ) 16 - 20 ปี ( ) 21 ปีขึ้นไป

4. วุฒิต่างการศึกษาสูงสุดของท่าน

( ) ป.กศ. หรือเทียบเท่า  
( ) ป.กศ.สูง หรือเทียบเท่า  
( ) ปริญญาตรี หรือเทียบเท่า

- ( ) ปริญญาโท  
 ( ) อื่น ๆ (โปรดระบุ).....

5. ประสบการณ์การสอนในระดับก่อนประถมศึกษา ..... ปี

6. ท่านสอนระดับก่อนประถมศึกษา

- ( ) ชั้นเด็กเล็ก ( ) ชั้นอนุบาลศึกษา

7. นอกจากสอนชั้นเด็กเล็ก หรือชั้นอนุบาลศึกษาแล้ว ท่านสอนวิชาอื่นในระดับประถมศึกษา  
 อื่นหรือไม่

- ( ) ไม่มี ( ) มี

หากมี ท่านสอนกลุ่มประสบการณ์

1. .... จำนวน ..... คาบ / สัปดาห์  
 2. .... จำนวน ..... คาบ / สัปดาห์  
 3. .... จำนวน ..... คาบ / สัปดาห์  
 4. .... จำนวน ..... คาบ / สัปดาห์

8. หน้าที่อื่น ๆ ที่ท่านรับผิดชอบนอกเหนือจากการสอน

- ( ) ไม่มี ( ) มี

หากมี งานหน้าที่อื่น ๆ ได้แก่

- ( ) งานวิชาการ  
 ( ) งานธุรการ  
 ( ) อื่น ๆ (โปรดระบุ).....

9. การอบรมหรือสัมมนาเกี่ยวกับการจัดการศึกษาชั้นเด็กเล็ก หรืออนุบาลศึกษา

- ( ) ไม่เคย เข้ารับการอบรมหรือสัมมนา  
 ( ) เคย เข้ารับการอบรมหรือสัมมนา

หากเคย โปรดให้ข้อมูลเพิ่มเติม

ลำดับที่	เรื่องที่อบรม/สัมมนา	ระยะเวลาในการ อบรม/สัมมนา	หน่วยงานที่จัด
1	.....	.....	.....
2	.....	.....	.....
3	.....	.....	.....
4	.....	.....	.....

ศูนย์วิทยทรัพยากร  
จุฬาลงกรณ์มหาวิทยาลัย

ตอนที่ 2 ข้อมูลเกี่ยวกับสภาพการดำเนินงานตามแผนงานจัดการศึกษาระดับก่อนประถมศึกษา

คำชี้แจง ในแบบสอบถามตอนนี้ได้ถามถึงการดำเนินงาน ตามแผนงานจัดการศึกษาระดับก่อนประถมศึกษา โปรดอ่านข้อความแต่ละข้อ พิจารณาตามความเป็นจริงว่า มีการดำเนินงานอย่างไร แล้วทำเครื่องหมาย ✓ ลงใน ( ) หน้าข้อความเหล่านั้น โดยท่านสามารถเลือกตอบได้มากกว่า 1 ข้อ

**การเตรียมการดำเนินงาน**

1. การศึกษานโยบายและแนวทางการดำเนินงานจัดการศึกษา ระดับก่อนประถมศึกษา

- ( ) ไม่เคยศึกษา
- ( ) มีการศึกษา เอกสารที่ใช้ศึกษาคือ
  - ( ) นโยบายของ สปจ. จากแผนพัฒนาการศึกษาระดับก่อนประถมศึกษา
  - ( ) แผนปฏิบัติการประจำปีของ สปจ.
  - ( ) แผนปฏิบัติการประจำปีของ สปอ./สปก. และ กลุ่มโรงเรียน
  - ( ) แผนงานและโครงการของโรงเรียน
  - ( ) เอกสารจากศูนย์พัฒนาการศึกษาระดับก่อนประถมศึกษา
  - ( ) อื่น ๆ (โปรดระบุ).....

2. การรับทราบการชี้แจงนโยบาย และ แนวทางการดำเนินงานระดับก่อนประถมศึกษา

- ( ) ไม่มีการปฏิบัติ
- ( ) มีการปฏิบัติ วิธีการที่ท่านรับทราบนโยบายโดย
  - ( ) การประชุมชี้แจงจากผู้บริหารโรงเรียน
  - ( ) การสั่งการ เป็นคำสั่ง หรือบันทึกจากผู้บริหารโรงเรียน
  - ( ) การให้ศึกษาเอกสาร แผนงานและโครงการของโรงเรียน
  - ( ) การประชุมอบรมจากศูนย์พัฒนาการศึกษาระดับก่อนประถมศึกษา
  - ( ) อื่น ๆ (โปรดระบุ).....

3. การกำหนดนโยบาย และ แนวทางดำเนินงานจัดการศึกษาระดับก่อนประถมศึกษาใน  
โรงเรียนของท่าน

- ( ) ไม่มีการกำหนด
- ( ) มีการกำหนด ผู้กำหนดนโยบายคือ
- ( ) ผู้บริหารโรงเรียน
  - ( ) ผู้บริหารโรงเรียนและผู้ช่วยผู้บริหารโรงเรียนฝ่ายวิชาการ
  - ( ) ผู้บริหารโรงเรียน ร่วมกับ ครูผู้สอน
  - ( ) คณะทำงานที่ได้รับการแต่งตั้ง
  - ( ) อื่น ๆ (โปรดระบุ).....

4. ท่านมีส่วนร่วมในการกำหนดนโยบายการจัดการศึกษาระดับก่อนประถมศึกษาของ  
โรงเรียน หรือไม่ อย่างไร

- ( ) ไม่มี
- ( ) มี โดยวิธี
- ( ) เป็นผู้ร่วมให้ข้อมูลทั่วไปด้านการจัดสภาพการเรียน และความเป็นอยู่
  - ( ) เป็นผู้ร่วมให้ข้อมูลด้านการจัดประสบการณ์เพื่อพัฒนาเด็ก
  - ( ) เสนอความคิดเห็นที่ได้รับจากการเข้ารับการอบรม สัมมนา และ  
ศึกษาดูงาน
  - ( ) ให้ข้อเสนอแนะด้านความต้องการจำเป็นในการจัดการศึกษาระดับ  
ระดับก่อนประถมศึกษาของโรงเรียน
  - ( ) อื่น ๆ (โปรดระบุ).....

5. การเตรียมการเพื่อช่วยให้ครูผู้สอนในโรงเรียนปฏิบัติงานด้านการศึกษา ระดับก่อนประถมศึกษาได้อย่างมีประสิทธิภาพ
- ( ) ไม่มีการเตรียมการ
  - ( ) มีการเตรียมการ วิธีการคือ
    - ( ) ผู้บริหารจัดประชุมชี้แจงให้ครูผู้สอนทราบจุดมุ่งหมาย และแนวทางปฏิบัติงาน
    - ( ) ส่งครู เข้ารับการอบรม
    - ( ) การศึกษาดูงานโรงเรียนที่จัดการศึกษาระดับก่อนประถมศึกษาดีเด่น
    - ( ) การบริการเอกสารทางวิชาการระดับก่อนประถมศึกษาสำหรับค้นคว้า
    - ( ) ประชาสัมพันธ์ให้ครูใช้บริการจากศูนย์พัฒนาการศึกษาระดับก่อนประถมศึกษา เป็นแหล่งวิชาการ
    - ( ) จัดเชิญวิทยากรมาให้ความรู้แก่ครูผู้สอน และชี้แจงประสบการณ์ด้านการศึกษาระดับก่อนประถมศึกษา
    - ( ) อื่น ๆ (โปรดระบุ) .....

**การดำเนินงาน**

6. การแจ้งให้ครูผู้สอนทราบรายละเอียดของการปฏิบัติก่อนการดำเนินงาน การฝึกอบรม และการพัฒนาบุคลากร
- ( ) ไม่ได้ปฏิบัติ
  - ( ) ปฏิบัติ โดยดำเนินการดังนี้
    - ( ) ประชุมชี้แจงให้ผู้ร่วมงานทราบ เมื่อจะจัดแต่ละครั้ง
    - ( ) เป็นกำหนดการราย เดือน/ประจำภาคเรียน/ประจำปี
    - ( ) แจ้งให้ทราบ เป็นเอกสาร/หนังสือเวียน
    - ( ) อื่น ๆ (โปรดระบุ) .....

7. การติดตามผลการพัฒนาบุคลากรระดับก่อนประถมศึกษาในโรงเรียนของท่าน

- ไม่ได้ปฏิบัติ
- ปฏิบัติ โดยวิธีการ
  - ผู้บริหาร เป็นผู้ติดตามผลการปฏิบัติงานด้วยตนเอง
  - ผู้บริหารมอบหมายให้ฝ่ายวิชาการติดตามผลและรายงานผล
  - จัดตั้งคณะกรรมการติดตามและรายงานผล
  - ผู้บริหารมอบหมายให้หัวหน้าสายชั้นติดตามและรายงานผล
  - อื่น ๆ (โปรดระบุ) .....

8. การจัดกิจกรรมส่งเสริมการจัดการศึกษาระดับก่อนประถมศึกษาในโรงเรียนของท่าน

- ไม่ได้ปฏิบัติ
- ปฏิบัติ ประเภทของกิจกรรมที่จัดได้แก่
  - การร่วมประกวดโรงเรียนที่ดำเนินงานระดับก่อนประถมศึกษาดีเด่น
  - การร่วมประกวดครูผู้สอนระดับก่อนประถมศึกษาดีเด่น
  - การศึกษาดูงานโรงเรียนหรือหน่วยงานที่จัดการศึกษาระดับก่อนประถมศึกษาดีเด่น
  - การจัดกิจกรรมเสริมสมรรถภาพกลไกของเด็กระดับก่อนประถมศึกษา
  - การจัดประกวดสุขภาพและความพร้อมของนักเรียนระดับก่อนประถมศึกษา
  - การจัดร่วมประกวดการผลิตสื่อระดับก่อนประถมศึกษา
  - การจัดนิทรรศการ เกี่ยวกับการจัดการศึกษาระดับก่อนการประถมศึกษา
  - การพัฒนาห้องเรียนตัวอย่าง
  - อื่น ๆ (โปรดระบุ) .....



9. วิธีการจัดกิจกรรมส่งเสริมการจัดการศึกษา ในโรงเรียนของท่านดำเนินการโดย
- ( ) ใช้หลักเกณฑ์การจัดกิจกรรมของ สปช.
  - ( ) จัดกิจกรรมตามความเหมาะสมของโรงเรียน
  - ( ) อื่น ๆ (โปรดระบุ) .....
10. การสร้างแรงจูงใจ สร้างขวัญและกำลังใจในการปฏิบัติงานของครูผู้สอนในโรงเรียน วิธีที่ผู้บริหารปฏิบัติคือ
- ( ) ให้มีส่วนร่วมในการวางแผนการดำเนินงาน
  - ( ) ให้ทราบความสำเร็จในการปฏิบัติงาน
  - ( ) ให้มีอิสระในการปฏิบัติงาน
  - ( ) ให้มีการสัมมนาแลกเปลี่ยนความคิดเห็นซึ่งกันและกัน
  - ( ) ให้โอกาสด้านความก้าวหน้าส่วนตัว
  - ( ) ให้โอกาสได้แสดงความสามารถ เช่น เป็นวิทยากร ทั้งในและนอกโรงเรียน
  - ( ) ยกย่องชมเชย ผู้ปฏิบัติงานดีเด่น
  - ( ) พิจารณาการปฏิบัติงานด้านความยุติธรรม
  - ( ) สนับสนุนให้ศึกษาหาความรู้เพิ่มเติมโดยทัศนศึกษา
  - ( ) อื่น ๆ (โปรดระบุ) .....
11. กิจกรรมที่ได้รับการนิเทศการจัดการศึกษาระดับก่อนประถมศึกษาภายในโรงเรียน ได้แก่
- ( ) ประชุมครู
  - ( ) ประชุมเชิงปฏิบัติการ
  - ( ) การสังเกตการสอน
  - ( ) การเยี่ยมชั้นเรียน
  - ( ) การสาธิตการสอน
  - ( ) การให้คำปรึกษา
  - ( ) การให้ศึกษาเอกสาร
  - ( ) การสนทนาทางวิชาการ
  - ( ) เสนอแนะ เป็นรายบุคคล
  - ( ) อื่น ๆ (โปรดระบุ) .....

12. การได้รับความรู้จากการนิเทศสอดคล้องกับความต้องการของท่าน ในการจัดการศึกษา  
ระดับก่อนประถมศึกษาหรือไม่

- ( ) สอดคล้อง
- ( ) ไม่สอดคล้อง เนื่องจาก
  - ( ) ไม่สอดคล้องกับนโยบายและแนวปฏิบัติของ สปจ./สปช.
  - ( ) เนื้อหาสาระของการนิเทศไม่ตรงกับความต้องการจำเป็น
  - ( ) กิจกรรมการนิเทศและเทคนิควิธีไม่สอดคล้องกับสิ่งที่ต้องการให้เกิด  
การเปลี่ยนแปลง
  - ( ) ผู้นิเทศขาดการสำรวจสภาพปัญหาและความต้องการ
  - ( ) กิจกรรมการนิเทศและเทคนิควิธีไม่สอดคล้องกับความต้องการของครู
  - ( ) อื่น ๆ (โปรดระบุ).....

ศูนย์วิทยพัทยากร  
จุฬาลงกรณ์มหาวิทยาลัย

ตอนที่ 3 ข้อมูลเกี่ยวกับปัญหาในการดำเนินงานตามแผนงาน จัดการศึกษาระดับก่อนประถมศึกษา

คำชี้แจง แบบสอบถามนี้ได้ถามถึงปัญหาในการดำเนินงานตามแผนงานจัดการศึกษาระดับก่อนประถมศึกษา โปรดอ่านข้อความแต่ละข้อ พิจารณาตามความเป็นจริงว่า มีปัญหาอะไรบ้าง แล้วทำเครื่องหมาย ✓ ลงใน ( ) หน้าข้อความเหล่านั้น โดยท่านสามารถเลือกตอบได้มากกว่า 1 ข้อ

**ด้านการเตรียมการดำเนินงาน**

1. การรับทราบนโยบาย และแนวปฏิบัติในการจัดแนวทางการศึกษาระดับก่อนประถมศึกษา มีปัญหาหรือไม่อย่างไร
  - ( ) ไม่มีปัญหา
  - ( ) มีปัญหา ได้แก่
    - ( ) ขาดเอกสาร/แหล่งวิชาการสำหรับค้นคว้า
    - ( ) ขาดความเข้าใจนโยบาย และแนวทางการดำเนินงานไปสู่การปฏิบัติจริง
    - ( ) การกำหนดนโยบาย และแนวทางปฏิบัติจากกรมต้นสังกัดไม่ชัดเจน
    - ( ) การกำหนดนโยบายและแนวปฏิบัติ จากสำนักงานการศึกษาจังหวัดไม่ชัดเจน
    - ( ) การประชาสัมพันธ์ การชี้แจงนโยบาย และแนวปฏิบัติ ทำได้ไม่ทั่วถึง
    - ( ) กอปรวม ประชุมสัมมนาใช้เวลาน้อยเกินไป
    - ( ) อื่น ๆ (โปรดระบุ) .....

จุฬาลงกรณ์มหาวิทยาลัย

ด้านการดำเนินงาน
------------------

2. การเข้ารับการฝึกอบรมและพัฒนาบุคลากรของครูผู้สอนระดับก่อนประถมศึกษา

- ( ) ไม่มีปัญหา
- ( ) มีปัญหา ได้แก่
- ( ) ผู้ร่วมดำเนินงานมีความเข้าใจในการปฏิบัติงานไม่ตรงกัน
  - ( ) ครูผู้สอนขาดความเข้าใจในเนื้อหาสาระของการอบรม
  - ( ) ระยะเวลาในการดำเนินงานแต่ละครั้งน้อยเกินไป
  - ( ) วิธีการหรือเทคนิคที่ใช้ในการพัฒนาบุคลากรไม่สอดคล้องกับปัญหาที่ต้องการให้เกิดการเปลี่ยนแปลง
  - ( ) ขาดแคลนวิทยากรหรือผู้เชี่ยวชาญ เฉพาะสาขาวิชาที่ต้องการ
  - ( ) วัสดุอุปกรณ์ในการดำเนินงานไม่เพียงพอ
  - ( ) ขาดบุคลากรทำการสอนในโรงเรียน จึงไม่ได้เข้ารับการอบรม
  - ( ) อื่น ๆ (โปรดระบุ) .....

3. การดำเนินงานจัดกิจกรรมส่งเสริมการจัดการศึกษา ระดับก่อนประถมศึกษาในโรงเรียนของท่าน

- ( ) ไม่มีปัญหา
- ( ) มีปัญหา ได้แก่
- ( ) จุดประสงค์และเป้าหมายที่วางไว้ในแผนงานและโครงการของโรงเรียนไม่ชัดเจน
  - ( ) ขาดการประสานงานที่ดีทำให้การดำเนินงานไม่คล่องตัว
  - ( ) ผู้ดำเนินงานมีความเข้าใจในการปฏิบัติงานไม่ตรงกัน
  - ( ) ผู้ดำเนินงานมีความรู้และทักษะในการจัดกิจกรรมไม่เพียงพอ
  - ( ) วัสดุอุปกรณ์ในการดำเนินงานไม่เพียงพอ
  - ( ) บุคลากรในโรงเรียนไม่ให้ความสนใจในการจัดกิจกรรม
  - ( ) การจัดกิจกรรมบางประเภทไม่เหมาะสมกับสภาพของโรงเรียน
  - ได้แก่ (โปรดระบุ) .....
  - ( ) อื่น ๆ (โปรดระบุ) .....

แบบสอบถามเพื่อการวิจัย

เรื่อง

การศึกษาการดำเนินงานตามแผนงานจัดการศึกษาระดับก่อนประถมศึกษา  
ในโรงเรียนประถมศึกษา สังกัดสำนักงานการประถมศึกษาจังหวัด เขตการศึกษา 1

ชุดที่ 3

สำหรับ บุคลากรประจำศูนย์พัฒนาการศึกษาระดับก่อนประถมศึกษา

1. ผู้บริหารโรงเรียนอนุบาลประจำจังหวัด
2. ครูวิทยากรแกนนำประจำศูนย์พัฒนาการศึกษาระดับก่อนประถมศึกษา

อาจารย์ สวัสดิ์ จงกล

อาจารย์ที่ปรึกษาวิทยานิพนธ์

ศูนย์วิทยทรัพยากร  
จุฬาลงกรณ์มหาวิทยาลัย

ผู้วิจัย

นางสาวอัญชลี ไตอู่ส่าห์

ภาควิชาบริหารการศึกษา สาขาวิชาเทศการศึกษและพัฒนาหลักสูตร

คณะครุศาสตร์ จุฬาลงกรณ์มหาวิทยาลัย

คำชี้แจงในการตอบแบบสอบถาม

1. ผู้ตอบแบบสอบถามฉบับนี้ คือ บุคลากรประจำศูนย์พัฒนาการศึกษาระดับก่อนประถมศึกษา ได้แก่

1. ผู้บริหารโรงเรียนอนุบาลประจำจังหวัด
2. ครูผู้เป็นวิทยากรแกนนำประจำศูนย์พัฒนาการศึกษาระดับก่อนประถมศึกษา

2. แบบสอบถามมี 3 ตอน คือ

ตอนที่ 1 ข้อมูลสถานภาพทั่วไปของผู้ตอบแบบสอบถาม

ตอนที่ 2 ข้อมูลเกี่ยวกับการดำเนินงานตามแผนงานจัดการศึกษา ระดับก่อนประถมศึกษา ในด้านการเตรียมการ การดำเนินงาน และการประเมินผล

ตอนที่ 3 ข้อมูลเกี่ยวกับปัญหาในการดำเนินงานตามแผนงานจัดการศึกษาระดับก่อนประถมศึกษา ในด้านการเตรียมการ การดำเนินงาน และการประเมินผล

3. คำนิยามที่ใช้ในการวิจัย

การดำเนินงาน หมายถึง วิธีการปฏิบัติงานตามขั้นตอนของแผนงานและโครงการในด้านต่าง ๆ ซึ่งประกอบด้วย การเตรียมการดำเนินงาน การดำเนินงาน และการประเมินผล การดำเนินงาน

แผนงานจัดการศึกษาระดับก่อนประถมศึกษา หมายถึง แผนงานและโครงการที่สำนักงานการประถมศึกษาจังหวัด แต่ละจังหวัดในเขตการศึกษา 1 จัดทำขึ้นเพื่อสนองนโยบายของสำนักงานคณะกรรมการการประถมศึกษาแห่งชาติ ในการจัดการศึกษาระดับก่อนประถมศึกษา เพื่อเตรียมความพร้อมให้แก่เด็กก่อนการศึกษาภาคบังคับ และเพื่อความเสมอภาคทางการศึกษา

ระดับก่อนประถมศึกษา หมายถึง การศึกษาระดับก่อนการศึกษาภาคบังคับ เพื่อเตรียมความพร้อมแก่เด็กก่อนที่จะเข้าเรียนชั้นประถมศึกษา

สมรรถภาพพลไก หมายถึง ความสามารถในการเคลื่อนไหวส่วนต่าง ๆ ของร่างกาย เพื่อเตรียมความพร้อมของเด็กระดับก่อนประถมศึกษา

## แบบสอบถามเพื่อการวิจัย

## เรื่อง

การศึกษาการดำเนินงานความแผนงานจัดการศึกษาระดับก่อนประถมศึกษา  
ในโรงเรียนประถมศึกษา สำนักงานการประถมศึกษาจังหวัด เขตการศึกษา 1

ตอนที่ 1 ข้อมูลสถานภาพทั่วไปของผู้ตอบแบบสอบถาม

คำชี้แจง โปรดเขียนเครื่องหมาย ✓ ลงใน ( ) ที่ตรงกับความเป็นจริงของท่าน หรือ  
เติมข้อความในช่องว่างตามที่กำหนดให้

1. เพศ

( ) ชาย ( ) หญิง

2. อายุ

( ) ต่ำกว่า 30 ปี ( ) 30 - 40 ปี

( ) 41 - 50 ปี ( ) 51 - 60 ปี

3. อายุราชการ

( ) น้อยกว่า 10 ปี ( ) 10 - 15 ปี

( ) 16 - 20 ปี ( ) 21 ปีขึ้นไป

4. วุฒิการศึกษาสูงสุดของท่าน

( ) ป.กศ. หรือเทียบเท่า

( ) ป.กศ. สูง หรือเทียบเท่า

( ) ปริญญาตรี หรือเทียบเท่า

( ) ปริญญาโท

( ) อื่น ๆ (โปรดระบุ).....

5. ตำแหน่งหน้าที่ในโรงเรียนอนุบาลประจำจังหวัด

( ) ผู้บริหารโรงเรียนอนุบาลประจำจังหวัด

( ) ครูผู้เป็นวิทยากรแกนนำประจำศูนย์พัฒนาการศึกษาระดับก่อนประถมศึกษา

6. ตำแหน่งหน้าที่ในคณะกรรมการดำเนินงานของศูนย์พัฒนาการศึกษาระดับก่อนประถมศึกษา

( ) กรรมการ ( ) กรรมการและเลขานุการ

( ) กรรมการและผู้ช่วยเลขานุการ ( ) อื่น ๆ (โปรดระบุ).....

7. ประสบการณ์ในการดำเนินงานจัดการศึกษาระดับก่อนประถมศึกษา ..... ปี



ศูนย์วิทยทรัพยากร  
จุฬาลงกรณ์มหาวิทยาลัย



ตอนที่ 2 ข้อมูลเกี่ยวกับสภาพการดำเนินงานตามแผนงานจัดการศึกษาระดับก่อนประถมศึกษา

คำชี้แจง ในแบบสอบถามตอนนี้ได้ถามถึงการดำเนินงานตามแผนงานจัดการศึกษาระดับก่อนประถมศึกษา โปรดอ่านข้อความแต่ละข้อ พิจารณาตามความเป็นจริงว่า มีการดำเนินงานอย่างไร แล้วทำเครื่องหมาย  ลงใน ( ) หน้าข้อความ เหล่านั้น โดยท่านสามารถเลือกตอบได้มากกว่า 1 ข้อ

**การเตรียมการดำเนินงาน**

1. การศึกษานโยบาย และแนวทางการดำเนินงานจัดการศึกษาระดับก่อนประถมศึกษา

- ( ) ไม่มีการศึกษา
- ( ) มีการศึกษา เอกสารที่ใช้ศึกษา คือ
- ( ) นโยบายของ สปช. จากแผนพัฒนาการศึกษาระดับก่อนประถมศึกษา
- ( ) นโยบายของ สปจ. จากแผนพัฒนาการศึกษาระดับก่อนประถมศึกษา
- ( ) แผนปฏิบัติการประจำปีของสำนักงานการประถมศึกษาจังหวัด
- ( ) แผนปฏิบัติการประจำปีของสำนักงานการประถมศึกษาอำเภอ/กิ่งอำเภอ
- ( ) อื่น ๆ (โปรดระบุ).....

2. การชี้แจงนโยบาย และแนวทางการดำเนินงานจัดการศึกษาระดับก่อนประถมศึกษา ของศูนย์พัฒนาการศึกษาระดับก่อนประถมศึกษา แก่บุคลากรผู้ปฏิบัติงานในโรงเรียน

- ( ) ไม่มีการปฏิบัติ
- ( ) มีการปฏิบัติ โดยวิธีการคือ
- ( ) การประชุมชี้แจงผู้บริหารโรงเรียน
- ( ) การประชุมอบรมผู้บริหารโรงเรียนและครูผู้สอน
- ( ) การให้ศึกษาเอกสารจากศูนย์พัฒนาการศึกษาระดับก่อนประถมศึกษา
- ( ) การให้ศึกษาเอกสารแผนปฏิบัติการประจำปีของ สปจ.
- ( ) การให้ศึกษาเอกสารแผนปฏิบัติการประจำปีของ สปอ./สปก.
- ( ) อื่น ๆ (โปรดระบุ).....

3. ท่านมีส่วนร่วมในการกำหนดนโยบาย และแนวปฏิบัติในการจัดการศึกษาระดับก่อนประถมศึกษา ของศูนย์พัฒนาการศึกษาระดับก่อนประถมศึกษา หรือไม่ อย่างไร

- ( ) ไม่มีส่วนร่วม
- ( ) มีส่วนร่วม ลักษณะการกำหนดนโยบาย
- ( ) กำหนดให้สอดคล้องกับนโยบายของ สปช.
- ( ) กำหนดให้สอดคล้องกับนโยบายของ สปจ.
- ( ) กำหนดให้สอดคล้องกับนโยบายของ สปช./สปจ./สปอ./สปก.
- ( ) กำหนดนโยบายขึ้นมาใหม่ตามความต้องการจำเป็น
- ( ) อื่น ๆ (โปรดระบุ).....

4. การวางแผนงาน การจัดการศึกษาระดับก่อนประถมศึกษาของศูนย์พัฒนาการศึกษาระดับก่อนประถมศึกษา

- ( ) ไม่ปฏิบัติ
- ( ) ปฏิบัติ ลักษณะของการวางแผนคือ
- ( ) วางแผนระยะสั้น 1 ปี
- ( ) วางแผนระยะกลาง 2 - 3 ปี
- ( ) วางแผนระยะยาว 5 ปี
- ( ) อื่น ๆ (โปรดระบุ).....

4.1 ลักษณะแผนงานที่กำหนดคือ

- ( ) แผนงานหลัก
- ( ) แผนงานรอง
- ( ) แผนงานเฉพาะกิจ
- ( ) อื่น ๆ (โปรดระบุ).....

## 4.2 การกำหนดรายละเอียดของแผนงานจัดการศึกษาระดับก่อนประถมศึกษา

- ( ) สำรวจและวิเคราะห์ปัญหาต่าง ๆ ของโรงเรียน
- ( ) กำหนดวัตถุประสงค์และ เป้าหมาย
- ( ) กำหนดวิธีดำเนินงานตามแผน
- ( ) กำหนดให้มีการควบคุม กำกับ นิเทศติดตาม ประเมินผล และนำผลไปปรับปรุงแก้ไข
- ( ) อื่น ๆ (โปรดระบุ).....

## 5. การกำหนดแผนงานและโครงการจัดการศึกษาระดับก่อนประถมศึกษา

- ( ) ไม่มีการกำหนด
- ( ) มีการกำหนด วิธีดำเนินการคือ
  - ( ) กำหนดเป็นโครงการไว้ในแผนปฏิบัติงานของ สปจ.
  - ( ) กำหนดเป็นโครงการไว้ในแผนปฏิบัติงานของ สปอ./สปก.
  - ( ) กำหนดเป็นโครงการไว้ในแผนปฏิบัติงานของศูนย์พัฒนาการศึกษา ระดับก่อนประถมศึกษา
  - ( ) กำหนดเป็นโครงการพิเศษแยกจากแผนงานและโครงการอื่น ๆ
  - ( ) ดำเนินการตามที่ สปข.กำหนดไว้
  - ( ) อื่น ๆ (โปรดระบุ).....

## 6. บุคลากรที่มีส่วนร่วมในการจัดทำแผนงานและโครงการประกอบด้วยบุคคลต่อไปนี้

- ( ) ศึกษาธิการจังหวัด
- ( ) ศึกษาธิการอำเภอ/กิ่งอำเภอ
- ( ) ผู้บริหารโรงเรียนอนุบาลประจำจังหวัด
- ( ) ผู้ช่วยผู้บริหารโรงเรียนอนุบาลประจำจังหวัด
- ( ) ครูผู้เป็นวิทยากรแกนนำประจำศูนย์พัฒนาการศึกษาระดับก่อนประถมศึกษา
- ( ) อื่น ๆ (โปรดระบุ).....

7. ในปีการศึกษา 2533 แผนงานจัดการศึกษาระดับก่อนประถมศึกษาของศูนย์พัฒนาการศึกษา ระดับก่อนประถมศึกษา มีการกำหนดกิจกรรม ได้แก่

- ( ) การฝึกอบรมและพัฒนาบุคลากร
- ( ) การปรับปรุงศูนย์พัฒนาการศึกษาระดับก่อนประถมศึกษา ให้เป็นแหล่งวิชาการ ในระดับจังหวัด
- ( ) การจัดกิจกรรมส่งเสริมการจัดการศึกษาระดับก่อนประถมศึกษา
- ( ) การนิเทศการศึกษาระดับก่อนประถมศึกษา
- ( ) อื่น ๆ (โปรดระบุ).....

8. การเตรียมการเพื่อช่วยให้บุคลากรปฏิบัติงานด้านการศึกษาระดับก่อนประถมศึกษา ได้อย่างมีประสิทธิภาพ

- ( ) ยังไม่มีการ เตรียมการ
- ( ) มีการ เตรียมการ วิธีการคือ
  - ( ) จัดประชุมชี้แจงให้ผู้มีส่วนเกี่ยวข้องทราบ จุดมุ่งหมายและแนวทาง ปฏิบัติงานการจัดการศึกษาระดับก่อนประถมศึกษา
  - ( ) จัดอบรมผู้บริหารโรงเรียนและครูผู้สอนให้มีความรู้ความ เข้าใจ การจัดการศึกษาระดับก่อนประถมศึกษาและนำไปปฏิบัติได้
  - ( ) จัดตั้งคณะกรรมการดำเนินงานตามโครงการและแจ้งให้ผู้ร่วมงานทราบ เพื่อติดต่อประสานงานได้สะดวก
  - ( ) เตรียมเอกสารทางวิชาการระดับก่อนประถมศึกษา สำหรับค้นคว้า
  - ( ) ประชาสัมพันธ์ให้โรงเรียนใช้บริการจากศูนย์พัฒนาการศึกษาระดับ ก่อนประถมศึกษา เป็นแหล่งวิชาการ
  - ( ) อื่น ๆ (โปรดระบุ).....

9. การแต่งตั้งคณะกรรมการดำเนินงานจัดการศึกษาระดับก่อนประถมศึกษา ในระดับจังหวัด  
ระดับอำเภอ และศูนย์พัฒนาการศึกษาระดับก่อนประถมศึกษา

- ( ) ไม่ได้ปฏิบัติ
- ( ) มีการปฏิบัติ โดยวิธีการคือ
- ( ) จัดตั้งตามเกณฑ์ที่ สปช.กำหนด
- ( ) ผู้อำนวยการการประถมศึกษาจังหวัด เป็นผู้พิจารณาแต่งตั้ง
- ( ) หัวหน้าการประถมศึกษาอำเภอ และผู้อำนวยการการประถมศึกษา  
จังหวัด เป็นผู้พิจารณาแต่งตั้ง
- ( ) สปจ. สปอ./สปก. และศูนย์พัฒนาการศึกษาระดับก่อนประถมศึกษา  
ร่วมกันพิจารณาแต่งตั้งคณะกรรมการ
- ( ) อื่น ๆ (โปรดระบุ).....

10. การจัดการศึกษาระดับก่อนประถมศึกษาของศูนย์พัฒนาการศึกษาระดับก่อนประถมศึกษา  
มีการติดต่อประสานงานกับหน่วยงานอื่น ได้แก่

- ( ) สำนักงานการประถมศึกษาจังหวัด
- ( ) สำนักงานการประถมศึกษาอำเภอ/กิ่งอำเภอ
- ( ) โรงเรียนที่เปิดสอนระดับก่อนประถมศึกษา
- ( ) สำนักงานกลุ่มโรงเรียน
- ( ) โรงเรียนเอกชนที่เปิดสอนระดับก่อนประถมศึกษา
- ( ) โรงเรียนเทศบาลที่เปิดสอนระดับก่อนประถมศึกษา
- ( ) สำนักงานสาธารณสุขจังหวัด
- ( ) อื่น ๆ (โปรดระบุ).....

11. การประสานงานกับบุคลากรที่เกี่ยวข้องกับการจัดการศึกษาระดับก่อนประถมศึกษา  
มีการดำเนินการโดย

- ( ) จัดทำแผนภูมิแสดงสายงานและกำหนดหน้าที่ของหน่วยงาน และตำแหน่งหน้าที่ให้ชัดเจน
- ( ) จัดให้มีการประชาสัมพันธ์หน้าที่ของแต่ละฝ่าย เพื่อให้เกิดความเข้าใจตรงกัน
- ( ) จัดตั้งคณะกรรมการ กำหนดหลักเกณฑ์เกี่ยวกับงานที่เกี่ยวข้องกับการจัดการศึกษาระดับก่อนประถมศึกษา เพื่อประสานงานกับหน่วยงานอื่น
- ( ) จัดให้มีการติดตาม และประเมินผลเพื่อทราบความก้าวหน้าของงานแต่ละขั้นตอน และวางแนวทางแก้ไขข้อบกพร่องที่อาจเกิดขึ้น
- ( ) อื่น ๆ (โปรดระบุ).....

**การดำเนินงานตามโครงการ**

12. การมีส่วนร่วมของศูนย์พัฒนาการศึกษาระดับก่อนประถมศึกษาในการกำหนดแผนงานและโครงการฝึกอบรมและพัฒนาบุคลากรระดับก่อนประถมศึกษา

- ( ) ไม่มี
- ( ) มี โดยวิธี
  - ( ) เสนอแนวทางการดำเนินงาน
  - ( ) การจัดเตรียมสื่อ และการบริการสื่อ
  - ( ) เป็นผู้ให้ข้อมูลในการจัดเตรียมสื่อ และวัสดุอุปกรณ์ในการฝึกอบรม
  - ( ) การประสานงานกับหน่วยงานที่เกี่ยวข้อง
  - ( ) อื่น ๆ (โปรดระบุ).....

การปรับปรุงศูนย์พัฒนาการศึกษาระดับก่อนประถมศึกษาให้ เป็นแหล่งวิชาการ

13. การดำเนินการให้มีสถานที่สำหรับ เป็นศูนย์วิชาการระดับก่อนประถมศึกษา

- ( ) ไม่มีการดำเนินการ
- ( ) มีการดำเนินการ สภาพการดำเนินการ คือ
  - ( ) จัดอาคารเอกเทศ
  - ( ) ใช้ห้องเรียนห้องหนึ่งให้ เป็นศูนย์วิชาการ
  - ( ) จัดรวมกับศูนย์สื่อระดับประถมศึกษาของโรงเรียน
  - ( ) จัดรวมไว้กับห้องประกอบอื่น ๆ
  - ( ) อื่น ๆ (โปรดระบุ).....

14. ในปีการศึกษา 2533 การดำเนินการปรับปรุงศูนย์พัฒนาการศึกษาระดับก่อนประถมศึกษา

- ( ) ไม่มีการดำเนินการ
- ( ) มีการดำเนินการ สิ่งที่ดำเนินการปรับปรุงได้แก่
  - ( ) จัดทำมุมเอกสารสำหรับการดำเนินงานการศึกษาระดับก่อนประถมศึกษา
  - ( ) จัดทำมุมสื่อการเรียนการสอนระดับก่อนประถมศึกษา
  - ( ) จัดทำสื่อต้นแบบสำหรับการจัดการเรียนการสอน ระดับก่อนประถมศึกษา
  - ( ) จัดห้องเรียนจำลองระดับก่อนประถมศึกษา
  - ( ) จัดทำข้อมูลเกี่ยวกับผลการดำเนินงานการศึกษาระดับก่อนประถมศึกษา
  - ( ) จัดทำเอกสารและสื่อทางไกล สำหรับโรงเรียนที่เปิดสอนระดับก่อนประถมศึกษา
  - ( ) อื่น ๆ (โปรดระบุ).....

15. บุคลากรที่มีส่วนร่วมในการปรับปรุงศูนย์พัฒนาการศึกษาระดับก่อนประถมศึกษา ได้แก่

- ( ) ผู้อำนวยการโรงเรียนอนุบาลประจำจังหวัด
- ( ) ผู้ช่วยผู้อำนวยการโรงเรียนอนุบาลประจำจังหวัด
- ( ) ครูผู้เป็นวิทยากรแกนนำประจำศูนย์พัฒนาการศึกษาระดับก่อนประถมศึกษา
- ( ) ศึกษานิเทศก์จังหวัด
- ( ) ศึกษานิเทศก์อำเภอ/กิ่งอำเภอ
- ( ) ครูผู้สอนชั้นอนุบาลและเด็กเล็ก
- ( ) ครูที่มีความสามารถและได้รับมอบหมายจาก สปจ. หรือ สปอ./สปก.
- ( ) อื่น ๆ (โปรดระบุ).....

16. การดำเนินการจัดศูนย์พัฒนาการศึกษาระดับก่อนประถมศึกษา ให้เป็นแหล่งวิชาการ

- ( ) ไม่มีการดำเนินการ
- ( ) มีการดำเนินการ โดยการ
  - ( ) จัดสื่อและเอกสารต่าง ๆ ไว้เป็นประเภทเพื่อสะดวกในการใช้
  - ( ) จัดสื่อและเอกสารไว้เป็นมุม ตามลักษณะของการจัดห้องเรียน
  - ( ) จัดสำหรับโรงเรียนอนุบาล เพื่อเป็นตัวอย่าง
  - ( ) จัดเก็บไว้ในตู้เป็นหมวดหมู่อย่างดี
  - ( ) จัดเก็บไว้เป็นที่โดยไม่จัดหมวดหมู่
  - ( ) อื่น ๆ (โปรดระบุ).....

17. การดำเนินการผลิตสื่อต้นแบบ เพื่อเป็นตัวอย่างแก่ครูโรงเรียนในโครงการ

- ( ) ไม่มีการดำเนินการ
- ( ) มีการดำเนินการ โดยวิธีการ
  - ( ) สสำรวจสภาพความต้องการในการใช้สื่อ
  - ( ) วิเคราะห์และคัด เลือกสื่อที่จำเป็นและมีความต้องการตามลำดับความสำคัญ
  - ( ) การวางแผนการผลิตสื่อ



- ( ) การผลิตสื่อต้นแบบตามแผนที่วางไว้
- ( ) นำสื่อที่ผลิตไปทดลองใช้
- ( ) ปรับปรุงแก้ไขข้อบกพร่อง
- ( ) ผลิตสื่อเพื่อนำไปใช้จริง
- ( ) แก้ไขปรับปรุงสื่อต้นแบบให้ดียิ่งขึ้น
- ( ) อื่น ๆ (โปรดระบุ).....

18. ผู้มีส่วนร่วมในการผลิตสื่อต้นแบบ

- ( ) ศึกษานิเทศก์จังหวัด
- ( ) ศึกษานิเทศก์อำเภอ/กิ่งอำเภอ
- ( ) ครูผู้เป็นวิทยากรแกนนำ
- ( ) ครูผู้สอนชั้นอนุบาลและเด็กเล็ก
- ( ) ครูคนอื่น ๆ ที่มีความสามารถในการผลิตสื่อได้เป็นอย่างดี
- ( ) อื่น ๆ (โปรดระบุ).....

19. การรวบรวมเอกสาร และจัดทำข้อมูลเกี่ยวกับการดำเนินงานการจัดการศึกษาระดับก่อนประถมศึกษา

- ( ) ไม่มีการดำเนินการ
- ( ) มีการดำเนินการ โดยดำเนินการเกี่ยวกับ
  - ( ) รวบรวมเอกสาร คำรา และหนังสือต่าง ๆ ที่หน่วยงานในสังกัดจัดส่งให้
  - ( ) ผลิตเอกสารทางวิชาการที่จำเป็นเพิ่มเติม
  - ( ) รวบรวมเอกสาร และรายงานผลการดำเนินงานเก็บไว้เป็นหมวดหมู่
  - ( ) ขอบริจาคจากแหล่งที่มีเอกสารระดับก่อนประถมศึกษา
  - ( ) จัดซื้อเพิ่มเติมจากร้านค้า
  - ( ) อื่น ๆ (โปรดระบุ).....

## 20. การให้บริการสื่อ และเอกสารทางวิชาการแก่ครูผู้สอนระดับก่อนประถมศึกษา

- ( ) ไม่มีการดำเนินการ
- ( ) มีการดำเนินการ โดยวิธีการคือ
  - ( ) ประชาสัมพันธ์ให้ครูผู้สอนระดับก่อนประถมศึกษาทราบ
  - ( ) จัดพิมพ์รายชื่อสื่อและเอกสารที่มีในศูนย์ฯ แจกให้โรงเรียนที่เปิดสอนระดับก่อนประถมศึกษาทุกโรงเรียน
  - ( ) จัดระบบให้มีการยืมทั้งในและนอกสถานที่
  - ( ) บริการให้ศึกษาค้นคว้า เฉพาะภายในศูนย์ฯ
  - ( ) อื่น ๆ (โปรดระบุ).....

การส่งเสริมการจัดการศึกษาระดับก่อนประถมศึกษา

## 21. การจัดกิจกรรมส่งเสริมการจัดการศึกษาระดับก่อนประถมศึกษา

- ( ) ไม่ได้ปฏิบัติ
- ( ) ปฏิบัติ ประเภทของกิจกรรมที่จัดได้แก่
  - ( ) การร่วมประกวดโรงเรียนที่ดำเนินงานระดับก่อนประถมศึกษาดีเด่น
  - ( ) การร่วมประกวดครูผู้สอนระดับก่อนประถมศึกษาดีเด่น
  - ( ) การศึกษาดูงานโรงเรียนหรือหน่วยงานที่จัดการศึกษาระดับก่อนประถมศึกษาดีเด่น
  - ( ) การจัดกิจกรรมเสริมสมรรถภาพพลโลกของเด็กระดับก่อนประถมศึกษา
  - ( ) ประชุมปฏิบัติการผลิตสื่อ
  - ( ) การจัดประกวดสุขภาพและความพร้อมของนักเรียนระดับก่อนประถมศึกษา
  - ( ) การร่วมประกวดผลิตสื่อระดับก่อนประถมศึกษา
  - ( ) การพัฒนาห้องเรียนตัวอย่าง
  - ( ) อื่น ๆ (โปรดระบุ).....

22. วิธีการจัดกิจกรรมส่งเสริมการจัดการศึกษาระดับก่อนประถมศึกษา ดำเนินการโดย

- ( ) จัดตั้งคณะกรรมการดำเนินงาน
- ( ) จัดประชุมคณะกรรมการ กำหนดเกณฑ์การจัดกิจกรรม
- ( ) จัดทำรายละเอียดและขั้นตอนการจัดกิจกรรมประเภทต่าง ๆ ให้เป็นแนวปฏิบัติสำหรับโรงเรียนในโครงการ
- ( ) การนิเทศ ติดตามผล และประเมินผล
- ( ) การนำผลการประเมินปรับปรุงแก้ไขข้อบกพร่องและนำไปใช้
- ( ) อื่น ๆ (โปรดระบุ).....

23. บุคลากรผู้เกี่ยวข้องกับการจัดกิจกรรมส่งเสริมการจัดการศึกษาระดับก่อนประถมศึกษา ได้แก่

- ( ) ศึกษานิเทศก์จังหวัด
- ( ) ศึกษานิเทศก์อำเภอ/กิ่งอำเภอ
- ( ) ผู้อำนวยการโรงเรียนอนุบาลประจำจังหวัด
- ( ) ผู้ช่วยผู้อำนวยการโรงเรียนอนุบาลประจำจังหวัด
- ( ) ผู้บริหารโรงเรียนที่จัดการศึกษาระดับก่อนประถมศึกษา
- ( ) ครูผู้เป็นวิทยากรแกนนำประจำศูนย์พัฒนาการศึกษาระดับก่อนประถมศึกษา
- ( ) ครูผู้สอนชั้นอนุบาลและเด็กเล็ก
- ( ) อื่น ๆ (โปรดระบุ).....

ศูนย์วิทยุทรัพยากร  
จุฬาลงกรณ์มหาวิทยาลัย

การนิเทศติดตามผลการดำเนินงาน

24. การดำเนินงานแผนงานและโครงการนิเทศการศึกษาระดับก่อนประถมศึกษา

- ( ) ไม่มีการดำเนินงาน
- ( ) มีการดำเนินงาน โดยวิธีการ
- ( ) ประชุมชี้แจงและมอบหมายงานต่อผู้มีส่วนเกี่ยวข้อง ก่อนเริ่มดำเนินงาน
- ( ) จัดทำปฏิทินการนิเทศร่วมกับศึกษานิเทศก์สำนักงานการประถมศึกษา
- ( ) ให้มีการประเมินผลการนิเทศเป็นระยะ ๆ
- ( ) ประชุมทบทวนการปฏิบัติงานและสรุปผลการนิเทศ
- ( ) ให้มีการรายงานความก้าวหน้าของการนิเทศแต่ละครั้งให้ผู้ร่วมงานทราบ
- ( ) อื่น ๆ (โปรดระบุ).....

เกณฑ์ในการนิเทศติดตามผล โรงเรียนที่จัดการศึกษาระดับก่อนประถมศึกษา คือ

- ( ) 1 เดือน/ครั้ง
- ( ) 2 เดือน/ครั้ง
- ( ) ภาคเรียนละ 1 ครั้ง
- ( ) อื่น ๆ (โปรดระบุ).....

25. การประเมินผลการนิเทศติดตามผล โรงเรียนที่จัดการศึกษาระดับก่อนประถมศึกษา

- ( ) ไม่มีการประเมินผล
- ( ) มีการประเมินผล ดำเนินการโดยการประเมินสิ่งต่อไปนี้
- ( ) ประเมินปัจจัยที่ช่วยสนับสนุนการปฏิบัติงานนิเทศ
- ( ) ประเมินวิธีการหรือกระบวนการปฏิบัติงานนิเทศ
- ( ) ประเมินผลการปฏิบัติ หรือผลที่ได้ให้ความช่วยเหลือแก่ครู
- ( ) ประเมินผลกระทบที่ได้รับทั้งทางบวกและทางลบ
- ( ) อื่น ๆ (โปรดระบุ).....

การประเมินผลการดำเนินงาน
--------------------------

การประเมินผลระหว่างดำเนินงาน

26. สิ่งทีประเมินระหว่างดำเนินงานตามโครงการจัดการศึกษาระดับก่อนประถมศึกษา คือ

- ( ) ผลการปฏิบัติได้ตามขั้นตอนการดำเนินงานของแต่ละกิจกรรม
- ( ) พัฒนาการด้านความพร้อมของนักเรียน
- ( ) ความสามารถในการจัดประสบการณ์ของครูผู้สอน เพื่อพัฒนาเด็ก
- ( ) การจัดสภาพการเรียนรู้และความเป็นอยู่
- ( ) อื่น ๆ (โปรดระบุ).....

27. วิธีการประเมินผล ดำเนินการโดย

- ( ) ตรวจสอบการปฏิบัติงาน และผลการปฏิบัติงานในแต่ละขั้นตอนของแต่ละกิจกรรม
- ( ) การประเมินความก้าวหน้าของการดำเนินงานโดยตรวจสอบจากรายงานผล
- ( ) การสัมภาษณ์บุคลากรที่เกี่ยวข้อง
- ( ) การประชุมสัมมนาบุคลากรที่เกี่ยวข้อง
- ( ) อื่น ๆ (โปรดระบุ).....

28. เครื่องมือที่ใช้ในการประเมินผลระหว่างดำเนินงาน ได้แก่

- ( ) แบบตรวจสอบการปฏิบัติงานและผลการปฏิบัติงานในแต่ละขั้นตอนของแต่ละกิจกรรม
- ( ) แบบรายงานผลการนิเทศ
- ( ) แบบสังเกตพฤติกรรมการสอน
- ( ) แบบสังเกตการจัดสภาพการเรียนรู้และความเป็นอยู่
- ( ) อื่น ๆ (โปรดระบุ).....

การประเมินผลเมื่อสิ้นสุดการดำเนินงาน

29. สิ่งที่ประเมิน เมื่อสิ้นสุดการดำเนินงานตามแผนงานจัดการศึกษาระดับก่อนประถมศึกษา

- ( ) ความพร้อมของนักเรียน ทางด้านร่างกาย อารมณ์ สังคม และสติปัญญา
- ( ) ผลการดำเนินงานโครงการจัดการศึกษาระดับก่อนประถมศึกษา
- ( ) ประสิทธิภาพของโครงการ
- ( ) ความสามารถในการจัดประสบการณ์ของครูผู้สอน เพื่อพัฒนาเด็ก
- ( ) อื่น ๆ (โปรดระบุ).....

30. เครื่องมือที่ใช้ในการประเมินความพร้อมของนักเรียน ได้แก่

- ( ) แบบวัดความพร้อมของนักเรียนทางด้านร่างกาย อารมณ์ สังคม และสติปัญญา
- ( ) แบบสังเกต
- ( ) แบบบันทึกพฤติกรรมนักเรียน
- ( ) อื่น ๆ (โปรดระบุ).....

ศูนย์วิทยทรัพยากร  
จุฬาลงกรณ์มหาวิทยาลัย

ตอนที่ 3 ข้อมูลเกี่ยวกับปัญหาในการดำเนินงานตามแผนงานจัดการศึกษาระดับก่อนประถมศึกษา

คำชี้แจง ในแบบสอบถามตอนนี้ได้ถามถึงปัญหาในการดำเนินงาน ตามแผนงานจัดการศึกษาระดับก่อนประถมศึกษา โปรดอ่านข้อความแต่ละข้อ พิจารณาตามความเป็นจริงว่ามีปัญหาอะไรบ้าง แล้วทำเครื่องหมาย ✓ ลงใน ( ) หน้าข้อความเหล่านั้น โดยท่านสามารถเลือกตอบได้มากกว่า 1 ข้อ

**ด้านการเตรียมการดำเนินงาน**

1. การศึกษานโยบาย และแนวทางการดำเนินงาน จัดการศึกษาระดับก่อนประถมศึกษา

- ( ) ไม่มีปัญหา
- ( ) มีปัญหา ได้แก่
- ( ) ขาดเอกสาร/แหล่งวิชาสำหรับค้นคว้า
  - ( ) ผู้ร่วมดำเนินงานไม่รับผิดชอบงานที่ได้รับมอบหมาย
  - ( ) การกำหนดนโยบาย และแนวทางการดำเนินงานจากกรมต้นสังกัดไม่ชัดเจน
  - ( ) ขาดการประชาสัมพันธ์ และประสานงานกับบุคลากรที่เกี่ยวข้อง
  - ( ) การอบรมประชุมสัมมนาใช้เวลาน้อยเกินไป
  - ( ) อื่น ๆ (โปรดระบุ).....

2. การวางแผนงานจัดการศึกษาระดับก่อนประถมศึกษา

- ( ) ไม่มีปัญหา
- ( ) มีปัญหา ได้แก่
- ( ) ผู้มีหน้าที่ในการวางแผนขาดความรู้ ความเข้าใจในการวางแผนและการเขียนโครงการ
  - ( ) ในการกำหนดแผนงานมักไม่ได้รับความร่วมมือจากผู้เกี่ยวข้อง
  - ( ) ไม่มีงบประมาณในการจัดทำแผนงานและโครงการ
  - ( ) แผนงานและโครงการจัดการศึกษาระดับก่อนประถมศึกษา ไม่สอดคล้องกับความต้องการจำเป็น
  - ( ) อื่น ๆ (โปรดระบุ).....

3. การเตรียมบุคลากรของศูนย์พัฒนาการศึกษาระดับก่อนประถมศึกษา ในการดำเนินงาน  
จัดการศึกษาระดับก่อนประถมศึกษา

- ( ) ไม่มีปัญหา
- ( ) มีปัญหา ได้แก่
- ( ) บุคลากรไม่ให้ความร่วมมือ
  - ( ) บุคลากรมีความรู้และทักษะไม่เพียงพอ
  - ( ) บุคลากรไม่เข้าใจบทบาทและหน้าที่ของตน
  - ( ) ขาดการประสานงานที่ดีระหว่างหน่วยงานและภายในหน่วยงาน
  - ( ) บุคลากรไม่เห็นความสำคัญของแผนงานจัดการศึกษาระดับก่อนประถมศึกษา
  - ( ) อื่น ๆ (โปรดระบุ).....

4. การประสานงานกับหน่วยงานที่เกี่ยวข้อง

4.1 การประสานงานภายในหน่วยงาน

- ( ) ไม่มีปัญหา
- ( ) มีปัญหา ได้แก่
- ( ) บุคลากรไม่ให้ความร่วมมือ
  - ( ) บุคลากรไม่เข้าใจบทบาทและหน้าที่ตามสายงาน
  - ( ) ขาดการประชาสัมพันธ์หน้าที่ของแต่ละฝ่าย ทำให้เกิดความขัดแย้งกัน
  - ( ) ขาดการติดตามประเมินผลงานแต่ละขั้นตอน ทำให้การทำงานไม่ต่อเนื่องกัน และไม่สามารถแก้ไขข้อบกพร่องที่อาจเกิดขึ้นได้
  - ( ) อื่น ๆ (โปรดระบุ).....



## 4.2 การประสานงานกับหน่วยงานอื่นที่เกี่ยวข้อง

- ( ) ไม่มีปัญหา
- ( ) มีปัญหา ได้แก่
- ( ) บุคลากรไม่ให้ความร่วมมือ
- ( ) บุคลากรไม่เข้าใจบทบาทและหน้าที่ตามสายงาน
- ( ) ขาดการประชาสัมพันธ์หน้าที่ของแต่ละฝ่าย ทำให้ทำงานข้ามขั้นตอน
- ( ) ขาดการติดตามประเมินผล แต่ละขั้นตอน ทำให้ทำงานไม่ทันกำหนดเวลา
- ( ) อื่น ๆ (โปรดระบุ).....

## ๕. การเตรียมการประเมินผลการดำเนินงานตามแผนงานจัดการศึกษาระดับก่อนประถมศึกษา

- ( ) ไม่มีปัญหา
- ( ) มีปัญหา ได้แก่
- ( ) บุคลากรขาดความรู้ในการจัดทำเครื่องมือประเมินผล
- ( ) หลักเกณฑ์การประเมินผลที่ สบช.กำหนด ไม่ชัดเจน
- ( ) บุคลากรไม่ให้ความร่วมมือในการเตรียมการประเมินผล
- ( ) ระยะเวลาในการจัดทำเครื่องมือประเมินผลน้อยเกินไป
- ( ) จำนวนบุคลากรที่จัดทำเครื่องมือประเมินผลมีไม่เพียงพอ
- ( ) ขาดงบประมาณ
- ( ) อื่น ๆ (โปรดระบุ).....

ด้านการดำเนินงาน
------------------

## 6. การวางแผนการฝึกอบรม และพัฒนาบุคลากร

- ไม่มีปัญหา
- มีปัญหา ได้แก่
  - ผู้มีหน้าที่ในการวางแผนขาดความรู้ความเข้าใจในการวางแผนและการเขียนโครงการ
  - ในการจัดทำแผนงานมักไม่ได้รับความร่วมมือจากผู้เกี่ยวข้อง
  - ไม่มีงบประมาณในการจัดทำแผนงานและโครงการ
  - แผนงานและโครงการพัฒนาบุคลากรไม่สอดคล้องกับความต้องการจำเป็น
  - อื่น ๆ (โปรดระบุ).....

## 7. การดำเนินการพัฒนาบุคลากร

- ไม่มีปัญหา
- มีปัญหา ได้แก่
  - จุดประสงค์และเป้าหมายที่วางไว้ในแผนงานและโครงการไม่ชัดเจน
  - ขาดการประสานงานที่ดี ทำให้การดำเนินงานไม่คล่องตัว
  - ผู้ร่วมดำเนินการมีความเข้าใจในการปฏิบัติงานไม่ตรงกัน
  - ระยะเวลาในการดำเนินงานแต่ละครั้งน้อยเกินไป
  - ขาดแคลนวิทยากรหรือผู้เชี่ยวชาญ
  - วิธีการหรือเทคนิคที่ใช้ในการพัฒนาบุคลากร ไม่สอดคล้องกับปัญหาที่ต้องการให้เกิดการเปลี่ยนแปลง
  - วัสดุอุปกรณ์ในการดำเนินงานมีไม่เพียงพอ
  - ครูผู้เข้ารับการฝึกอบรมและพัฒนาไม่ให้ความสนใจในกิจกรรม
  - อื่น ๆ (โปรดระบุ).....

## 8. การประเมินผลการฝึกอบรมและพัฒนาบุคลากร

- ( ) ไม่มีปัญหา
- ( ) มีปัญหา ได้แก่
- ( ) ผู้ประเมินไม่มีความเข้าใจในหลักการ และวิธีการประเมินผลกระบวนการพัฒนาบุคลากร
  - ( ) ขาดการวางแผนเพื่อการประเมินผลและติดตามผลการปฏิบัติงาน
  - ( ) การประเมินผลการปฏิบัติงานไม่มีมาตรฐานหรือเกณฑ์บ่งชี้ความสำเร็จ
  - ( ) วิธีการและเครื่องมือที่ใช้ในการประเมินผลไม่สามารถวัดผลได้ตามข้อเท็จจริง
  - ( ) ขาดการนำผลการประเมินไปใช้ในการปรับแผนและโครงการในโอกาสต่อไป
  - ( ) อื่น ๆ (โปรดระบุ).....

## 9. การดำเนินงานปรับปรุงศูนย์พัฒนาการศึกษาระดับก่อนประถมศึกษา ให้เป็นแหล่งวิชาการ

- ( ) ไม่มีปัญหา
- ( ) มีปัญหา ได้แก่
- ( ) ขาดเอกสารในการดำเนินงาน
  - ( ) บุคลากรขาดความรู้ความเข้าใจ
  - ( ) ขาดความร่วมมือจากบุคลากรที่เกี่ยวข้อง
  - ( ) บุคลากรในการดำเนินงานปรับปรุงศูนย์มีไม่เพียงพอ
  - ( ) การประชาสัมพันธ์ทำได้ไม่ทั่วถึง
  - ( ) งบประมาณไม่เพียงพอ
  - ( ) ระยะเวลาในการดำเนินงานน้อยเกินไป
  - ( ) อื่น ๆ (โปรดระบุ).....

## 10. การให้บริการสื่อและเอกสารทางวิชาการแก่บุคลากรระดับก่อนประถมศึกษา

- ( ) ไม่มีปัญหา
- ( ) มีปัญหา ได้แก่
- ( ) สื่อและเอกสารทางวิชาการมีไม่เพียงพอแก่ผู้รับบริการ
- ( ) ผู้ให้บริการประจำศูนย์มีภารกิจมาก จึงให้บริการไม่ทั่วถึง
- ( ) ขาดการประชาสัมพันธ์และการประสานงานที่ดี
- ( ) บุคลากรไม่เห็นความสำคัญของการใช้บริการจากศูนย์พัฒนาการศึกษา  
ระดับก่อนประถมศึกษา
- ( ) อื่น ๆ (โปรดระบุ).....

## 11. การดำเนินงานจัดกิจกรรมส่งเสริมการจัดการศึกษาระดับก่อนประถมศึกษา

- ( ) ไม่มีปัญหา
- ( ) มีปัญหา ได้แก่
- ( ) จุดประสงค์และเป้าหมายที่วางไว้ในแผนงานและโครงการไม่ชัดเจน
- ( ) ขาดการประสานงานที่ดีทำให้การดำเนินงานไม่คล่องตัว
- ( ) ผู้ร่วมดำเนินงานมีความเข้าใจในการปฏิบัติงานไม่ตรงกัน
- ( ) ผู้ร่วมดำเนินงานมีความรู้และทักษะในการจัดกิจกรรมไม่เพียงพอ
- ( ) วัสดุอุปกรณ์ในการดำเนินงานไม่เพียงพอ
- ( ) บุคลากรในโรงเรียนไม่ให้ความสนใจในการจัดกิจกรรม
- ( ) การจัดกิจกรรมบางประเภทไม่เหมาะสมกับสภาพของโรงเรียน
- ได้แก่ (โปรดระบุ).....
- ( ) อื่น ๆ (โปรดระบุ).....

## 12. การดำเนินการนิเทศติดตามผล การจัดการศึกษาระดับก่อนประถมศึกษา

- ( ) ไม่มีปัญหา
- ( ) มีปัญหา ได้แก่
- ( ) การดำเนินการนิเทศไม่ได้ปฏิบัติตามแผนที่วางไว้
  - ( ) ผู้นิเทศมีความรู้ ความเข้าใจในหลักการและวิธีการต่าง ๆ  
เกี่ยวกับการนิเทศน้อย
  - ( ) ผู้นิเทศมีความรู้ ความเข้าใจในเนื้อหาสาระที่จะนิเทศน้อย
  - ( ) ผู้นิเทศมีเวลาในการนิเทศไม่เพียงพอ เพราะมีภารกิจอื่นมาก
  - ( ) จำนวนผู้นิเทศมีน้อย ทำให้นิเทศได้ไม่ทั่วถึง
  - ( ) งบประมาณที่ใช้ในการนิเทศไม่เพียงพอ
  - ( ) พาหนะในการไปนิเทศมีไม่เพียงพอ
  - ( ) ขาดเครื่องมือในการนิเทศ
  - ( ) ไม่ได้จัดเวลาไว้สำหรับการประชุมทบทวนหรือสรุปรายงานผลการนิเทศ
  - ( ) ไม่ได้ได้รับความร่วมมือจากผู้รับการนิเทศ
  - ( ) อื่น ๆ (โปรดระบุ).....

ศูนย์วิจัยทรัพยากร  
จุฬาลงกรณ์มหาวิทยาลัย

ด้านการประเมินผล
------------------

13. การประเมินผลการดำเนินงานตามแผนงาน จัดการศึกษาในระดับก่อนประถมศึกษา

- ( ) ไม่มีปัญหา
- ( ) มีปัญหา ได้แก่
- ( ) ผู้ประเมินไม่มีความรู้ความเข้าใจในหลักการและวิธีการประเมินผล
- ( ) ขาดการวางแผนเพื่อการประเมินผลงานตามแผนงาน
- ( ) วิธีการและเครื่องมือที่ใช้ในการประเมินไม่สามารถวัดผลได้ตามข้อเท็จจริง
- ( ) ขาดเครื่องมือในการประเมินผล
- ( ) ขาดหลักเกณฑ์ที่แน่นอนในการประเมิน
- ( ) ขาดความต่อเนื่องในการติดตามประเมินผล
- ( ) ไม่มีเวลาในการติดตามประเมินผล เพราะมีภารกิจอื่นมาก
- ( ) ขาดงบประมาณที่จะใช้ในการติดตามประเมินผล
- ( ) ผู้เกี่ยวข้องไม่เห็นความสำคัญของการประเมินผล
- ( ) ไม่ได้นำผลการประเมินที่ได้ไปปรับแผนงานและโครงการหรือวิธีการปฏิบัติงานในโอกาสต่อไป
- ( ) อื่น ๆ (โปรดระบุ).....

ศูนย์วิทยทรัพยากร  
จุฬาลงกรณ์มหาวิทยาลัย

ขอพระคุณทุกท่านที่ให้ความร่วมมือเป็นอย่างดี

แบบสอบถาม เพื่อการวิจัย

เรื่อง

การศึกษาการดำเนินงานตามแผนงานจัดการศึกษาระดับก่อนประถมศึกษา  
ในโรงเรียนประถมศึกษา สังกัดสำนักงานการประถมศึกษาจังหวัด เขตการศึกษา 1

ชุดที่ 4

สำหรับ ศึกษานิเทศก์จังหวัด และศึกษานิเทศก์อำเภอ/กิ่งอำเภอ  
ผู้รับผิดชอบแผนงานจัดการศึกษาระดับก่อนประถมศึกษา

อาจารย์สวัสดิ์ จงกล

อาจารย์ที่ปรึกษาวิทยานิพนธ์

ศูนย์วิทยทรัพยากร  
จุฬาลงกรณ์มหาวิทยาลัย

ผู้วิจัย

นางสาวอัญชลี ไตสุาสตร์

ภาควิชาบริหารการศึกษา สาขานิเทศการศึกษาและพัฒนาหลักสูตร

คณะครุศาสตร์ จุฬาลงกรณ์มหาวิทยาลัย

คำชี้แจงในการตอบแบบสอบถาม

1. ผู้ตอบแบบสอบถามฉบับนี้ คือ ศึกษานิเทศก์จังหวัด และศึกษานิเทศก์อำเภอ/กิ่งอำเภอ ผู้รับผิดชอบแผนงาน จัดการศึกษา ระดับก่อนประถมศึกษา

2. แบบสอบถามมี 3 ตอน คือ

ตอนที่ 1 ข้อมูลสถานภาพทั่วไปของผู้ตอบแบบสอบถาม

ตอนที่ 2 ข้อมูลเกี่ยวกับการดำเนินงานตามแผนงาน จัดการศึกษา ระดับก่อนประถมศึกษา ในด้านการเตรียมการ การดำเนินงาน และการประเมินผล

ตอนที่ 3 ข้อมูลเกี่ยวกับปัญหาในการดำเนินงานตามแผนงาน จัดการศึกษา ระดับก่อนประถมศึกษา ในด้านการเตรียมการ การดำเนินงาน และการประเมินผล

3. คำนิยามที่ใช้ในการวิจัย

การดำเนินงาน หมายถึง วิธีการปฏิบัติงานตามขั้นตอนของแผนงานและโครงการด้านต่าง ๆ ซึ่งประกอบด้วย การเตรียมการดำเนินงาน การดำเนินงาน และการประเมินผลการดำเนินงาน

แผนงานจัดการศึกษาระดับก่อนประถมศึกษา หมายถึง แผนงานและโครงการที่สำนักงานการประถมศึกษาจังหวัดแต่ละจังหวัดในเขตการศึกษา 1 จัดทำขึ้น เพื่อสนองนโยบายของสำนักงานคณะกรรมการการประถมศึกษาแห่งชาติ ในการจัดการศึกษาระดับก่อนประถมศึกษา เพื่อเตรียมความพร้อมให้แก่เด็กก่อนการศึกษาภาคบังคับ และ เพื่อความเสมอภาคทางการศึกษา

ระดับก่อนประถมศึกษา หมายถึง การศึกษาระดับก่อนการศึกษาภาคบังคับ เพื่อเตรียมความพร้อมแก่เด็กก่อนที่จะ เข้าเรียนชั้นประถมศึกษา

สมรรถภาพกลไก หมายถึง ความสามารถในการเคลื่อนไหวส่วนต่าง ๆ ของร่างกาย เพื่อเตรียมความพร้อมของเด็ก ระดับก่อนประถมศึกษา



## แบบสอบถามเพื่อการวิจัย

## เรื่อง

การศึกษาการดำเนินงานตามแผนงานจัดการศึกษาระดับก่อนประถมศึกษา  
ในโรงเรียนประถมศึกษา สังกัดสำนักงานการประถมศึกษาจังหวัด เขตการศึกษา 1

ตอนที่ 1 ข้อมูลสถานภาพทั่วไปของผู้ตอบแบบสอบถาม

คำชี้แจง โปรดเขียนเครื่องหมาย ✓ ลงใน ( ) ที่ตรงกับความเป็นจริงของท่าน หรือ  
เติมข้อความในช่องว่างตามที่กำหนดให้

1. เพศ

( ) ชาย ( ) หญิง

2. อายุ

( ) ต่ำกว่า 30 ปี ( ) 30 - 40 ปี

( ) 41 - 50 ปี ( ) 51 - 60 ปี

3. อายุราชการ

( ) น้อยกว่า 10 ปี ( ) 10 - 15 ปี

( ) 16 - 20 ปี ( ) 21 ปีขึ้นไป

4. วุฒิการศึกษาสูงสุดของท่าน

( ) ป.กศ. หรือเทียบเท่า

( ) ป.กศ.สูง หรือเทียบเท่า

( ) ปริญญาตรี หรือเทียบเท่า

( ) ปริญญาโท

( ) อื่น ๆ (โปรดระบุ).....

ตอนที่ 2 ข้อมูลเกี่ยวกับสภาพการดำเนินงานตามแผนงานจัดการศึกษาระดับก่อนประถมศึกษา

คำชี้แจง ในแบบสอบถามตอนนี้ได้ถามถึงการดำเนินงานตามแผนงานจัดการศึกษาระดับก่อนประถมศึกษา โปรดอ่านข้อความแต่ละข้อ พิจารณาตามความเป็นจริงว่า มีการดำเนินงานอย่างไร แล้วทำเครื่องหมาย ✓ ลงใน ( ) หน้าข้อความเหล่านั้น โดยท่านสามารถเลือกตอบได้มากกว่า 1 ข้อ

**การเตรียมการดำเนินงาน**

1. การศึกษานโยบาย และแนวทางการดำเนินงานจัดการศึกษาระดับก่อนประถมศึกษา
  - ( ) ไม่มีการศึกษา
  - ( ) มีการศึกษา เอกสารที่ใช้ศึกษา คือ
    - ( ) นโยบายของ สปช. จากแผนพัฒนาการศึกษาระดับก่อนประถมศึกษา
    - ( ) นโยบายของ สปจ. จากแผนพัฒนาการศึกษาระดับก่อนประถมศึกษา
    - ( ) แผนปฏิบัติการประจำปีของสำนักงานการประถมศึกษาจังหวัด
    - ( ) แผนปฏิบัติการประจำปีของสำนักงานการประถมศึกษาอำเภอ/กิ่งอำเภอ
    - ( ) อื่น ๆ (โปรดระบุ).....
  
2. การแจ้งนโยบาย และแนวทางการดำเนินงานจัดการศึกษาระดับก่อนประถมศึกษา ของสำนักงานการประถมศึกษาจังหวัด
  - ( ) ไม่มีการแจ้ง
  - ( ) มีการแจ้ง โดยวิธีการ คือ
    - ( ) การประชุมชี้แจง ซึ่งผู้อำนวยการการประถมศึกษาจังหวัดเป็นมัตดำเนินการ
    - ( ) การสั่งการเป็นคำสั่ง หรือบันทึกของ สปจ.
    - ( ) การประชุมประจำเดือน และชี้แจงให้ผู้เกี่ยวข้องทราบ
    - ( ) การให้เอกสาร แผนปฏิบัติการประจำปีของ สปจ. ให้ผู้เกี่ยวข้องศึกษา
    - ( ) การให้เอกสาร แผนปฏิบัติการประจำปีของ สปอ./สปก. ให้ผู้เกี่ยวข้องศึกษา
    - ( ) การประชุมอบรมจากศูนย์พัฒนาการศึกษาระดับก่อนประถมศึกษา
    - ( ) อื่น ๆ (โปรดระบุ).....

3. การวางแผนงานการจัดการศึกษาระดับก่อนประถมศึกษา ในหน่วยงานที่ท่านรับผิดชอบ
- ( ) ไม่มีการวางแผน
  - ( ) มีการวางแผน ลักษณะของการวางแผนคือ
    - ( ) วางแผนระยะสั้น 1 ปี
    - ( ) วางแผนระยะกลาง 2 - 3 ปี
    - ( ) วางแผนระยะยาว 5 ปี
    - ( ) อื่น ๆ (โปรดระบุ).....
4. แผนงานจัดการศึกษาระดับก่อนประถมศึกษาในหน่วยงานที่ท่านรับผิดชอบ ได้กำหนดรายละเอียด คือ
- ( ) สำรวจและวิเคราะห์ปัญหาต่าง ๆ ของโรงเรียน
  - ( ) กำหนดวัตถุประสงค์และเป้าหมาย
  - ( ) กำหนดวิธีดำเนินงานตามแผน
  - ( ) กำหนดให้มีการควบคุม กำกับ นิเทศติดตาม ประเมินผล และนำผลไปปรับปรุงแก้ไข
  - ( ) อื่น ๆ (โปรดระบุ).....
5. การกำหนดแผนงานและโครงการจัดการศึกษาระดับก่อนประถมศึกษา
- ( ) ไม่มีการกำหนด
  - ( ) มีการกำหนด วิธีดำเนินการคือ
    - ( ) กำหนดเป็นโครงการไว้ในแผนปฏิบัติงานของ สปจ.
    - ( ) กำหนดเป็นโครงการไว้ในแผนปฏิบัติงานของ สปอ./สปก.
    - ( ) กำหนดเป็นโครงการไว้ในแผนปฏิบัติงานของศูนย์พัฒนาการศึกษาระดับก่อนประถมศึกษา
    - ( ) กำหนดเป็นโครงการพิเศษแยกจากแผนงานและโครงการอื่น ๆ
    - ( ) ดำเนินการตามแผนที่ สปช.กำหนดไว้
    - ( ) อื่น ๆ (โปรดระบุ).....

6. บุคลากรที่มีส่วนร่วมในการจัดทำแผนงานและโครงการ ประกอบด้วยบุคคลต่อไปนี้
- ( ) ศึกษานิเทศก์จังหวัด
  - ( ) ศึกษานิเทศก์อำเภอ/กิ่งอำเภอ
  - ( ) ผู้บริหารโรงเรียนอนุบาลประจำจังหวัด
  - ( ) ผู้ช่วยผู้บริหารโรงเรียนอนุบาลประจำจังหวัด
  - ( ) ครู ผู้เป็นวิทยากรแกนนำประจำศูนย์พัฒนาการศึกษาระดับก่อนประถมศึกษา
  - ( ) ครูผู้สอนชั้นอนุบาลและชั้น เด็ก เล็ก
  - ( ) อื่น ๆ (โปรดระบุ).....
7. กิจกรรมในปีการศึกษา 2533 ซึ่งกำหนดไว้ในแผนงานจัดการศึกษาระดับก่อนประถมศึกษา ในหน่วยงานที่ท่านรับผิดชอบ ได้แก่
- ( ) การฝึกอบรมและพัฒนาบุคลากรที่รับผิดชอบการจัดการศึกษาระดับก่อนประถมศึกษา
  - ( ) การปรับปรุงศูนย์พัฒนาการศึกษาระดับก่อนประถมศึกษา ให้เป็นแหล่งวิชาการในระดับจังหวัด
  - ( ) การจัดกิจกรรมส่งเสริมการจัดการศึกษาระดับก่อนประถมศึกษา
  - ( ) การนิเทศการศึกษาระดับก่อนประถมศึกษา
  - ( ) อื่น ๆ (โปรดระบุ).....
8. การเตรียมการของหน่วยงานของท่าน เพื่อช่วยให้บุคลากรปฏิบัติงานด้านการศึกษาระดับก่อนประถมศึกษาได้อย่างมีประสิทธิภาพ
- ( ) ยังไม่มีการเตรียมการ
  - ( ) มีการเตรียมการ วิธีการคือ
    - ( ) จัดประชุมชี้แจงให้ผู้มีส่วนเกี่ยวข้องทราบจุดมุ่งหมายและแนวทางการปฏิบัติงาน การจัดการศึกษาระดับก่อนประถมศึกษา
    - ( ) จัดตั้งคณะกรรมการดำเนินงานตามโครงการและแจ้งให้ผู้ร่วมงานทราบ เพื่อติดต่อประสานงานได้สะดวก

- ( ) การจัดอบรมผู้บริหารโรงเรียนและครูผู้สอนให้มีความรู้ความเข้าใจ การจัดการศึกษาระดับก่อนประถมศึกษา และนำไปปฏิบัติได้
- ( ) เตรียมเอกสารทางวิชาการระดับก่อนประถมศึกษาสำหรับค้นคว้า
- ( ) ประชาสัมพันธ์ให้โรงเรียนใช้บริการจากศูนย์พัฒนาการศึกษาระดับก่อน ประถมศึกษา เป็นแหล่งวิชาการ
- ( ) อื่น ๆ (โปรดระบุ).....

9. การเตรียมงบประมาณด้านการจัดการศึกษาระดับก่อนประถมศึกษา จะใช้งบประมาณจาก

- ( ) เงินงบประมาณ
- ( ) เงินนอกงบประมาณ ได้แก่
  - ( ) เงินช่วยเหลือจากครูผู้ปกครองและคณะกรรมการศึกษา
  - ( ) เงินบริจาคจากมูลนิธิ
  - ( ) อื่น ๆ (โปรดระบุ).....

10. การประสานงานกับบุคลากรที่เกี่ยวข้องกับการจัดการศึกษาระดับก่อนประถมศึกษา มีการ ดำเนินการโดย

- ( ) จัดทำแผนภูมิแสดงสายงาน และกำหนดหน้าที่ของหน่วยงานและตำแหน่งหน้าที่ให้ ชัดเจน
- ( ) จัดให้มีการประชาสัมพันธ์ หน้าที่ของแต่ละฝ่าย เพื่อให้เกิดความเข้าใจตรงกัน
- ( ) จัดตั้งคณะกรรมการ กำหนดหลักเกณฑ์เกี่ยวกับงานที่เกี่ยวข้องกับการจัดการศึกษา ระดับก่อนประถมศึกษา เพื่อประสานงานกับหน่วยงานอื่น ๆ
- ( ) จัดให้มีการติดตามและประเมินผลเพื่อทราบความก้าวหน้าของงานแต่ละขั้นตอนและ วางแนวทางแก้ไขข้อบกพร่องที่อาจเกิดขึ้น
- ( ) อื่น ๆ (โปรดระบุ).....

11. การเตรียมการประเมินผล ได้กำหนดขั้นตอนการประเมินผลโดยวิธีการ
- ( ) การประเมินผลก่อนดำเนินงาน
  - ( ) การประเมินผลระหว่างดำเนินงาน
  - ( ) การประเมินผลเมื่อสิ้นสุดการดำเนินงาน
  - ( ) อื่น ๆ (โปรดระบุ).....
12. การจัดการศึกษาระดับก่อนประถมศึกษา มีการเตรียมการประเมินผลก่อนดำเนินงานตามแผนงานหรือไม่
- ( ) ไม่มี
  - ( ) มี ได้แก่
    - ( ) การกำหนดหลักเกณฑ์ในการประเมินผล
    - ( ) การจัดเตรียมเครื่องมือประเมินผล
    - ( ) การกำหนดบุคลากรผู้เกี่ยวข้องกับการประเมินผล
    - ( ) การกำหนดระยะเวลาในการประเมินผล
    - ( ) อื่น ๆ (โปรดระบุ).....
13. การเตรียมการประเมินผลการดำเนินงานตามแผนงาน จัดการศึกษาระดับก่อนประถมศึกษา ได้กำหนดวัตถุประสงค์ไว้ดังนี้
- ( ) เพื่อได้ทราบพัฒนาการความพร้อมของนักเรียนทางด้าน ร่างกาย อารมณ์ จิตใจ สังคม และสติปัญญา
  - ( ) เพื่อได้ทราบผลการดำเนินงานการพัฒนาบุคลากรระดับก่อนประถมศึกษา และการนำความรู้ไปปฏิบัติงาน
  - ( ) เพื่อตรวจสอบการปฏิบัติงานและผลการปฏิบัติงานในแต่ละขั้นตอน
  - ( ) เพื่อทราบผลการดำเนินงานตามแผนงาน จัดการศึกษาระดับก่อนประถมศึกษา และนำมาปรับปรุงแก้ไขข้อบกพร่อง
  - ( ) อื่น ๆ (โปรดระบุ).....

การดำเนินงาน
--------------

การพัฒนาบุคลากรระดับก่อนประถมศึกษา

ก. การวางแผนการฝึกอบรมและพัฒนาบุคลากร

14. การกำหนดแผนงานและโครงการฝึกอบรม และพัฒนาบุคลากรระดับก่อนประถมศึกษา

- ( ) ไม่มีการกำหนด
- ( ) มีการกำหนด วิธีดำเนินการคือ
  - ( ) กำหนดเป็นโครงการไว้ในแผนปฏิบัติงานของ สปจ.
  - ( ) กำหนดเป็นโครงการไว้ในแผนปฏิบัติงานของ สปอ./สปก.
  - ( ) กำหนดเป็นโครงการไว้ในแผนปฏิบัติงานของศูนย์พัฒนาการศึกษา  
ระดับก่อนประถมศึกษา
  - ( ) กำหนดเป็นโครงการไว้ในแผนปฏิบัติงานของโรงเรียน
  - ( ) กำหนดเป็นโครงการพิเศษแยกจากแผนงานและโครงการอื่น  
ดำเนินการตามที่ สปช.กำหนดไว้
  - ( ) อื่น ๆ (โปรดระบุ).....

15. การจัดทำรายละเอียดต่าง ๆ ในการจัดทำแผนงานหรือโครงการฝึกอบรมและ  
พัฒนาบุคลากรระดับก่อนประถมศึกษา

- ( ) ไม่มีการจัดทำ
- ( ) มีการจัดทำ โดยการ
  - ( ) สสำรวจความต้องการและความจำเป็นในการพัฒนาบุคลากร
  - ( ) กำหนดจุดประสงค์ในการพัฒนาบุคลากรไว้อย่างชัดเจน สอดคล้อง  
กับนโยบายของ สปช.
  - ( ) กำหนดเป้าหมายของการพัฒนาบุคลากรไว้อย่างชัดเจน สอดคล้อง  
กับจุดประสงค์

- ( ) กำหนดแนวทางการปฏิบัติงานไว้ชัดเจนเป็นขั้นตอน สามารถปฏิบัติได้
- ( ) คำนวณงบประมาณค่าใช้จ่ายต่าง ๆ ไว้อย่างเหมาะสม สอดคล้องกับกิจกรรมที่ปฏิบัติ
- ( ) กำหนดการติดตามผลการปฏิบัติงานของครูอย่างต่อเนื่อง
- ( ) อื่น ๆ (โปรดระบุ).....

ข. การดำเนินงานการฝึกอบรมและพัฒนาบุคลากร

16. การแจ้งให้ผู้เกี่ยวข้องทราบรายละเอียดของการปฏิบัติก่อนการดำเนินงานการฝึกอบรมและพัฒนาบุคลากร

- ( ) ไม่ได้ปฏิบัติ
- ( ) ปฏิบัติ โดยดำเนินการดังนี้
  - ( ) ประชุมชี้แจงให้ผู้ร่วมงานทราบ เมื่อจะจัดแต่ละครั้ง
  - ( ) เป็นกำหนดการประจำปีหรือประจำภาคเรียน
  - ( ) แจ้งให้ทราบ เป็นเอกสาร
  - ( ) แจ้งให้ทราบ เป็นรายบุคคล
  - ( ) อื่น ๆ (โปรดระบุ).....

17. วิธีการที่ใช้ในการพัฒนาบุคลากร มีดังนี้

- ( ) การประชุม
- ( ) การฝึกอบรม
- ( ) การประชุมเชิงปฏิบัติการ
- ( ) การสัมมนา
- ( ) การศึกษา เอกสาร
- ( ) การศึกษานอกสถานที่หรือดูงาน
- ( ) การสนับสนุนให้เข้ารับการอบรมจากหน่วยงานต่าง ๆ
- ( ) ส่งเสริมให้ศึกษาต่อ
- ( ) การอภิปราย



- ( ) การสาธิต
- ( ) การประชุมกลุ่มย่อย
- ( ) จัดทำวีดิทัศน์ ภาพยนตร์ หรือ สไลด์ เกี่ยวกับการจัดการศึกษาระดับ  
ก่อนประถมศึกษาที่มีประสิทธิภาพ ให้ครูศึกษา
- ( ) อื่น ๆ (โปรดระบุ).....

18. วิทยากรในการฝึกอบรมและพัฒนาบุคลากรได้แก่

- ( ) ศึกษานิเทศก์จังหวัด
- ( ) ศึกษานิเทศก์อำเภอหรือกิ่งอำเภอ
- ( ) ผู้บริหารโรงเรียนอนุบาลประจำจังหวัด
- ( ) ผู้ช่วยผู้บริหารโรงเรียนอนุบาลประจำจังหวัด
- ( ) ครูผู้เป็นวิทยากรแกนนำประจำศูนย์พัฒนาการศึกษาระดับก่อนประถมศึกษา
- ( ) ผู้เชี่ยวชาญการจัดการศึกษาระดับก่อนประถมศึกษา
- ( ) ครูผู้สอนชั้นอนุบาลและชั้นเด็กเล็ก
- ( ) อื่น ๆ (โปรดระบุ).....

ค. การประเมินผลการฝึกอบรมและการพัฒนาบุคลากร

19. การประเมินผลการฝึกอบรมและการพัฒนาบุคลากร

- ( ) ไม่มีการประเมินผล
- ( ) มีการประเมินผล ดำเนินการโดยประเมินสิ่งต่อไปนี้
  - ( ) ประเมินปัจจัยที่ช่วยสนับสนุนการปฏิบัติงาน
  - ( ) ประเมินวิธีการหรือกระบวนการปฏิบัติงาน
  - ( ) ประเมินผลที่ได้รับจากการปฏิบัติงาน
  - ( ) ประเมินผลกระทบที่ได้ทั้งทางบวกและทางลบ
  - ( ) อื่น ๆ (โปรดระบุ).....

20. วิธีการที่ท่านใช้ในการประเมินผลการดำเนินงานการฝึกอบรมและการพัฒนาบุคลากร

- ( ) ใช้แบบสอบถาม
- ( ) ทดสอบความก้าวหน้าของผู้รับการพัฒนา
- ( ) ถามความคิดเห็นจากวิทยากร
- ( ) สัมภาษณ์ผู้ร่วมงานและผู้รับการพัฒนา
- ( ) สังเกตพฤติกรรมการปฏิบัติงาน
- ( ) ตรวจสอบผลงาน (ในกรณีที่ให้มีการฝึกปฏิบัติ)
- ( ) อื่น ๆ (โปรดระบุ).....

21. บุคลากรที่มีส่วนร่วมในการประเมินผลการฝึกอบรมและพัฒนาบุคลากร

- ( ) แต่งตั้งคณะกรรมการประเมิน
- ( ) ผู้ร่วมดำเนินการทุกคนเป็นผู้ประเมิน
- ( ) หัวหน้าโครงการเป็นผู้ประเมิน
- ( ) ผู้บังคับบัญชาตามสายงานเป็นผู้ประเมิน
- ( ) ผู้รับการฝึกอบรมและอาจารย์ผู้สอนร่วมกันประเมิน
- ( ) อื่น ๆ (โปรดระบุ).....

22. การสร้างแรงจูงใจ สร้างเสริมขวัญและกำลังใจในการปฏิบัติงานของโรงเรียนใน

โครงการและบุคลากรในโรงเรียน วิธีที่ปฏิบัติคือ

- ( ) จัดให้มีการประกวดโรงเรียนที่ดำเนินการจัดการศึกษาระดับก่อนประถมศึกษาดีเด่น และครูผู้สอนดีเด่น และประกาศเกียรติคุณ
- ( ) ให้มีส่วนร่วมในการวางแผนการดำเนินงาน
- ( ) ให้ทราบความสำเร็จในการปฏิบัติ
- ( ) ให้มีอิสระในการปฏิบัติงาน
- ( ) ให้มีการสัมมนาแลกเปลี่ยนความคิดเห็นซึ่งกันและกัน
- ( ) ให้โอกาสด้านความก้าวหน้าส่วนตัว
- ( ) สนับสนุนให้ศึกษาหาความรู้เพิ่มเติมโดยทัศนศึกษา
- ( ) อื่น ๆ (โปรดระบุ).....

การนิเทศติดตามผลการดำเนินงาน

23. การดำเนินงานตามแผนงานและโครงการนิเทศการศึกษาระดับก่อนประถมศึกษา

- ( ) ไม่มีการดำเนินงาน
- ( ) มีการดำเนินงาน โดยวิธีการ
  - ( ) ประชุมชี้แจงและมอบหมายงานต่อผู้มีส่วนเกี่ยวข้องก่อนเริ่มดำเนินงาน
  - ( ) ให้มีการประเมินผลการนิเทศเป็นระยะ ๆ
  - ( ) ให้มีการรายงานความก้าวหน้าของการนิเทศแต่ละครั้งให้ผู้ร่วมงานทราบ
  - ( ) ประชุมทบทวนการปฏิบัติงานและเพื่อสรุปผลการนิเทศ
  - ( ) อื่น ๆ (โปรดระบุ).....

24. ผู้ร่วมนิเทศโรงเรียนในโครงการ ประกอบด้วย

- ( ) หัวหน้าหน่วยศึกษานิเทศก์
- ( ) ศึกษาธิการจังหวัดผู้รับผิดชอบโครงการ
- ( ) ศึกษาธิการอำเภอ/กิ่งอำเภอผู้รับผิดชอบโครงการ
- ( ) ผู้บริหารโรงเรียนอนุบาลประจำจังหวัด
- ( ) ผู้ช่วยผู้บริหารโรงเรียนอนุบาลประจำจังหวัด
- ( ) ครูผู้เป็นวิทยากรแกนนำประจำศูนย์พัฒนาการศึกษาระดับก่อนประถมศึกษา
- ( ) อื่น ๆ (โปรดระบุ).....

ศูนย์วิทยุทรัพยากร  
จุฬาลงกรณ์มหาวิทยาลัย

การประเมินผลการดำเนินงาน
--------------------------

การประเมินผลระหว่างดำเนินงาน

25. สิ่งประเมินระหว่างดำเนินงานตามแผนงาน จัดการศึกษาในระดับก่อนประถมศึกษา คือ

- ( ) ผลการปฏิบัติงานตามขั้นตอนการดำเนินงานของแต่ละกิจกรรม
- ( ) พัฒนาการด้านความพร้อมของนักเรียน
- ( ) ความสามารถในการจัดประสบการณ์ของครูผู้สอนเพื่อพัฒนาเด็ก
- ( ) การจัดสภาพการเรียนรู้และความเป็นอยู่
- ( ) อื่น ๆ (โปรดระบุ).....

26. วิธีการประเมินผล ดำเนินการโดย

- ( ) ตรวจสอบการปฏิบัติงานและผลการปฏิบัติงานในแต่ละขั้นตอนของแต่ละกิจกรรม
- ( ) การประเมินความก้าวหน้าของการดำเนินงาน โดยตรวจสอบจากรายงานผล
- ( ) การสัมภาษณ์บุคลากรที่เกี่ยวข้อง
- ( ) ประชุมสัมมนาบุคลากร
- ( ) สังเกตพฤติกรรมการเรียนการสอน
- ( ) ตรวจสอบผลงานของครูผู้สอนและนักเรียน
- ( ) อื่น ๆ (โปรดระบุ).....

27. เครื่องมือที่ใช้ในการประเมินผลระหว่างดำเนินงาน ได้แก่

- ( ) แบบตรวจสอบการปฏิบัติงานและผลการปฏิบัติงานในแต่ละขั้นตอนของแต่ละกิจกรรม
- ( ) แบบรายงานผลการนิเทศ
- ( ) แบบสังเกตพฤติกรรมการสอน
- ( ) แบบสังเกตการจัดสภาพการเรียนรู้และความเป็นอยู่
- ( ) อื่น ๆ (โปรดระบุ).....

28. ระยะเวลาในการประเมินผลระหว่างดำเนินงาน คือ

- ( ) เดือนละครั้ง
- ( ) 2 เดือน/ 1 ครั้ง
- ( ) ภาคเรียนละครั้ง
- ( ) ภาคเรียนละ 2 ครั้ง
- ( ) อื่น ๆ (โปรดระบุ).....

29. บุคลากรที่มีส่วนร่วมในการประเมินผลระหว่างดำเนินงาน ได้แก่

- ( ) ศึกษานิเทศก์จังหวัด
- ( ) ศึกษานิเทศก์อำเภอ/กิ่งอำเภอ
- ( ) ผู้อำนวยการโรงเรียนอนุบาลประจำจังหวัด
- ( ) ผู้ช่วยผู้อำนวยการโรงเรียนอนุบาลประจำจังหวัด
- ( ) ผู้บริหารโรงเรียนที่เปิดสอนระดับก่อนประถมศึกษา
- ( ) อื่น ๆ (โปรดระบุ).....

การประเมินผลเมื่อสิ้นสุดการดำเนินงาน

30. สิ่งที่ประเมินเมื่อสิ้นสุดการดำเนินงานตามแผนงาน จัดการศึกษา ระดับก่อนประถมศึกษา

- ( ) ความพร้อมของนักเรียน ทางด้านร่างกาย อารมณ์ จิตใจ สังคม และสติปัญญา
- ( ) ผลการดำเนินงานโครงการจัดการศึกษาระดับก่อนประถมศึกษา
- ( ) ประสิทธิภาพของโครงการ
- ( ) ความสามารถในการจัดประสบการณ์ของครูผู้สอน เพื่อพัฒนาเด็ก
- ( ) อื่น ๆ (โปรดระบุ).....

31. เครื่องมือที่ใช้ในการประเมินความพร้อมของนักเรียน ได้แก่
- ( ) แบบวัดความพร้อมของนักเรียนทางด้านร่างกาย อารมณ์ จิตใจ สังคม และสติปัญญา
  - ( ) แบบสังเกต
  - ( ) แบบบันทึกพฤติกรรมนักเรียน
  - ( ) อื่น ๆ (โปรดระบุ).....
32. ระยะเวลาในการประเมินความพร้อมของนักเรียน
- ( ) สัปดาห์ละครั้ง
  - ( ) เดือนละครั้ง
  - ( ) ภาคเรียนละครั้ง
  - ( ) ตลอดภาคเรียน
  - ( ) อื่น ๆ (โปรดระบุ).....
33. บุคลากรที่มีส่วนร่วมในการประเมินความพร้อมของนักเรียน ได้แก่
- ( ) ศึกษานิเทศก์จังหวัด
  - ( ) ศึกษานิเทศก์อำเภอ/กิ่งอำเภอ
  - ( ) ผู้อำนวยการโรงเรียนอนุบาลประจำจังหวัด
  - ( ) ผู้ช่วยผู้อำนวยการโรงเรียนอนุบาลประจำจังหวัด
  - ( ) ครูผู้เป็นวิทยากรแกนนำประจำศูนย์พัฒนาการศึกษาระดับก่อนประถมศึกษา
  - ( ) ครูผู้สอนระดับก่อนประถมศึกษา
  - ( ) อื่น ๆ (โปรดระบุ).....
34. การประเมินผลการดำเนินงานตามแผนงาน จัดการศึกษา ระดับก่อนประถมศึกษา
- ( ) ไม่มีการดำเนินการ
  - ( ) มีการดำเนินการ ถ้ามีการดำเนินการ โปรดตอบคำถามข้อ 35 - 36  
แนวทางในการประเมินผล ได้แก่

- ( ) ใช้หลักเกณฑ์การประเมินผลของ สปช.
- ( ) สปจ.จัดทำเกณฑ์ประเมินผล
- ( ) สปจ.ร่วมกับ สปอ.จัดทำเกณฑ์ประเมินผล
- ( ) จัดตั้งคณะกรรมการกำหนดเกณฑ์การประเมินผล
- ( ) อื่น ๆ (โปรดระบุ).....

35. เครื่องมือที่ใช้ในการประเมินผลการดำเนินงานตามแผนงาน ได้แก่

- ( ) แบบประเมินโครงการจัดการศึกษาระดับก่อนประถมศึกษา
- ( ) แบบสำรวจวัสดุครุภัณฑ์
- ( ) แบบรายงานการติดตามงบประมาณ
- ( ) แบบตรวจสอบพัฒนาการของนักเรียน
- ( ) อื่น ๆ (โปรดระบุ).....

36. บุคลากรที่มีส่วนร่วมในการประเมินผล เมื่อสิ้นสุดการดำเนินงาน ได้แก่

- ( ) หัวหน้าหน่วยศึกษานิเทศก์
- ( ) ศึกษาธิการจังหวัด
- ( ) ศึกษาธิการอำเภอ/กิ่งอำเภอ
- ( ) อื่น ๆ (โปรดระบุ).....

37. การสรุปผลและรายงานผลการดำเนินงานตามแผนงาน วิธีปฏิบัติคือ

- ( ) ศึกษาธิการจังหวัด และศึกษาธิการอำเภอ/กิ่งอำเภอ ผู้รับผิดชอบแผนงาน ร่วมกันสรุปและจัดทำรายงาน
- ( ) ผู้รับผิดชอบแผนงาน นำเสนอรายงานต่อหัวหน้าการประถมศึกษาอำเภอ/กิ่งอำเภอ และผู้อำนวยการการประถมศึกษาจังหวัด ตามสายงาน
- ( ) ผู้รับผิดชอบแผนงาน จัดทำเอกสารสรุปรายงานผลการดำเนินงาน เผยแพร่
- ( ) คิดประกาศผลการดำเนินงาน เป็นระยะจนสิ้นสุดการดำเนินงานตามแผนงาน
- ( ) ผู้อำนวยการการประถมศึกษาจังหวัดเสนอรายงานต่อ สปช.
- ( ) อื่น ๆ (โปรดระบุ).....

38. ผลการดำเนินงานตามแผนงานจัดการศึกษาระดับก่อนประถมศึกษา ในหน่วยงานที่ท่านรับผิดชอบ

- ( ) ประสบความสำเร็จ เกิน เป้าหมาย
- ( ) ประสบความสำเร็จตาม เป้าหมาย
- ( ) ยังมีบางส่วนที่ต้องปรับปรุง
- ( ) ยังมีบางส่วนที่ต้องปรับปรุงอีกมาก
- ( ) ยังมีบางโครงการที่คาดว่าจะไม่มีเวลาทำ/หรือทำตามกำหนดเวลาไม่ได้
- ( ) อื่น ๆ (โปรดระบุ).....

39. หน่วยงานของท่านได้นำผลการประเมินไปใช้ประโยชน์ คือ

- ( ) นำไปเปรียบเทียบกับผลการดำเนินงานที่ผ่านมา
- ( ) เป็นข้อมูลสำหรับปรับปรุงและพัฒนาการดำเนินงานครั้งต่อไป
- ( ) ไม่ได้นำผลการประเมินไปใช้
- ( ) อื่น ๆ (โปรดระบุ).....

ศูนย์วิทยทรัพยากร  
จุฬาลงกรณ์มหาวิทยาลัย



ตอนที่ 3 ข้อมูลเกี่ยวกับปัญหาในการดำเนินงานตามแผนงานจัดการศึกษาระดับก่อนประถมศึกษา

คำชี้แจง ในแบบสอบถามตอนนี้ได้ถามถึงปัญหาในการดำเนินงาน ตามแผนงานจัดการศึกษาระดับก่อนประถมศึกษา โปรดอ่านข้อความแต่ละข้อ พิจารณาตามความเป็นจริงว่ามีปัญหาอะไรบ้าง แล้วทำเครื่องหมาย ✓ ลงใน ( ) หน้าข้อความ เหล่านั้น โดยท่านสามารถเลือกตอบได้มากกว่า 1 คำตอบ

**ด้านการเตรียมการดำเนินงาน**

1. การศึกษานโยบาย และแนวทางการดำเนินงานจัดการศึกษาระดับก่อนประถมศึกษา

- ( ) ไม่มีปัญหา
- ( ) มีปัญหา ได้แก่
- ( ) ขาดเอกสาร / แหล่งวิชาการสำหรับค้นคว้า
- ( ) ผู้ร่วมดำเนินงานไม่รับผิดชอบงานที่ได้รับมอบหมาย
- ( ) การกำหนดนโยบาย และแนวทางการดำเนินงานจากกรมต้นสังกัดไม่ชัดเจน
- ( ) ขาดการประชาสัมพันธ์ และประสานงานกับบุคลากรที่เกี่ยวข้อง
- ( ) การอบรมประชุมสัมมนาใช้เวลาน้อยเกินไป
- ( ) อื่น ๆ (โปรดระบุ).....

2. การวางแผนงานจัดการศึกษาระดับก่อนประถมศึกษา

- ( ) ไม่มีปัญหา
- ( ) มีปัญหา ได้แก่
- ( ) ผู้มีหน้าที่ในการวางแผนขาดความรู้ ความเข้าใจในการวางแผนและการเขียนโครงการ
- ( ) ในการกำหนดแผนงาน มักไม่ได้รับความร่วมมือจากผู้ที่เกี่ยวข้อง
- ( ) ไม่มีงบประมาณในการจัดทำแผนงานและโครงการ
- ( ) แผนงานและโครงการจัดการศึกษาระดับก่อนประถมศึกษา ไม่สอดคล้องกับความต้องการจำเป็น
- ( ) อื่น ๆ (โปรดระบุ).....

3. การเตรียมบุคลากรในการดำเนินงานจัดการศึกษาระดับก่อนประถมศึกษา

- ( ) ไม่มีปัญหา
- ( ) มีปัญหา ได้แก่
- ( ) บุคลากรไม่ให้ความร่วมมือ
  - ( ) บุคลากรมีความรู้และทักษะไม่เพียงพอ
  - ( ) บุคลากรไม่เข้าใจบทบาทและหน้าที่ของตน
  - ( ) ขาดการประสานงานที่ดีระหว่างหน่วยงานและภายในหน่วยงาน
  - ( ) บุคลากรไม่เห็นความสำคัญของแผนงาน จัดการศึกษาระดับก่อนประถมศึกษา
  - ( ) อื่น ๆ (โปรดระบุ).....

4. การประสานงานกับหน่วยงานที่เกี่ยวข้อง

4.1 การประสานงานภายในหน่วยงาน

- ( ) ไม่มีปัญหา
- ( ) มีปัญหา ได้แก่
- ( ) บุคลากรไม่ให้ความร่วมมือ
  - ( ) บุคลากรไม่เข้าใจบทบาทและหน้าที่ตามสายงาน
  - ( ) ขาดการประชาสัมพันธ์หน้าที่ของแต่ละฝ่าย ทำให้เกิดความขัดแย้งกัน
  - ( ) ขาดการติดตามประเมินผลงานแต่ละขั้นตอน ทำให้การทำงานไม่ต่อเนื่องกัน และไม่สามารถแก้ไขข้อบกพร่องที่อาจเกิดขึ้นได้
  - ( ) อื่น ๆ (โปรดระบุ).....

## 4.2 การประสานงานกับหน่วยงานอื่นที่เกี่ยวข้อง

- ( ) ไม่มีปัญหา
- ( ) มีปัญหา ได้แก่
- ( ) บุคลากรไม่ให้ความร่วมมือ
  - ( ) บุคลากรไม่เข้าใจบทบาทและหน้าที่ตามสายงาน
  - ( ) ขาดการประชาสัมพันธ์หน้าที่ของแต่ละฝ่าย ทำให้ทำงานข้ามขั้นตอน
  - ( ) ขาดการติดตามประเมินผลแต่ละขั้นตอนของแต่ละกิจกรรม ทำให้งานไม่ทันตามกำหนดเวลา
  - ( ) อื่น ๆ (โปรดระบุ).....

## 5. การเตรียมการประเมินผลการดำเนินงานตามแผนงาน จัดการศึกษา ระดับก่อนประถมศึกษา

- ( ) ไม่มีปัญหา
- ( ) มีปัญหา ได้แก่
- ( ) บุคลากรขาดความรู้ในการจัดทำ เครื่องมือประเมินผล
  - ( ) หลักเกณฑ์การประเมินผลที่ สบช. กำหนดไม่ชัดเจน
  - ( ) บุคลากรไม่ให้ความร่วมมือในการเตรียมการประเมินผล
  - ( ) ระยะเวลาในการจัดทำ เครื่องมือประเมินผลน้อยเกินไป
  - ( ) จำนวนบุคลากรที่จัดทำ เครื่องมือประเมินผลมีไม่เพียงพอ
  - ( ) ขาดงบประมาณ
  - ( ) อื่น ๆ (โปรดระบุ).....

ศูนย์วิจัยทรัพยากร  
จุฬาลงกรณ์มหาวิทยาลัย

ด้านการดำเนินงาน
------------------

## 6. การวางแผนการฝึกอบรมและพัฒนาบุคลากร

- ( ) ไม่มีปัญหา
- ( ) มีปัญหา ได้แก่
- ( ) ผู้มีหน้าที่ในการวางแผนขาดความรู้ความเข้าใจในการวางแผนและการเขียนโครงการ
- ( ) ไม่ได้ได้รับความร่วมมือจากผู้ที่เกี่ยวข้องกับการจัดทำแผน
- ( ) ไม่มีงบประมาณในการจัดทำแผนงานและโครงการ
- ( ) แผนงานและโครงการพัฒนาบุคลากรไม่สอดคล้องกับความต้องการจำเป็น
- ( ) อื่น ๆ (โปรดระบุ).....

## 7. การดำเนินการพัฒนาบุคลากร

- ( ) ไม่มีปัญหา
- ( ) มีปัญหา ได้แก่
- ( ) จุดประสงค์และเป้าหมายที่วางไว้ในแผนงานและโครงการไม่ชัดเจน
- ( ) ขาดการประสานงานที่ดีทำให้การดำเนินงานไม่คล่องตัว
- ( ) ผู้ร่วมดำเนินการมีความเข้าใจในการปฏิบัติงานไม่ตรงกัน
- ( ) ระยะเวลาในการดำเนินงานแต่ละครั้งน้อยเกินไป
- ( ) ขาดแคลนวิทยากรหรือผู้เชี่ยวชาญ
- ( ) วิธีการหรือเทคนิคที่ใช้ในการพัฒนาบุคลากรไม่สอดคล้องกับปัญหาที่ต้องการให้เกิดการเปลี่ยนแปลง
- ( ) วัสดุอุปกรณ์ในการดำเนินงานมีไม่เพียงพอ
- ( ) ครูผู้เข้ารับการฝึกอบรมและพัฒนาไม่ให้ความสนใจในกิจกรรม
- ( ) อื่น ๆ (โปรดระบุ).....

## 8. การประเมินผลการฝึกอบรมและพัฒนาบุคลากร

- ( ) ไม่มีปัญหา
- ( ) มีปัญหา ได้แก่
- ( ) ผู้ประเมินไม่มีความรู้ความเข้าใจในหลักการและวิธีการประเมินผลกระบวนการพัฒนาบุคลากร
  - ( ) ขาดการวางแผนเพื่อการประเมินผลและติดตามผลการปฏิบัติงาน
  - ( ) การประเมินผลการปฏิบัติงานไม่มีมาตรฐานหรือเกณฑ์บ่งชี้ความสำเร็จ
  - ( ) วิธีการและเครื่องมือที่ใช้ในการประเมินผลไม่สามารถวัดผลได้ตามข้อเท็จจริง
  - ( ) ขาดการนำผลการประเมินไปใช้ในการปรับแผนและโครงการในโอกาสต่อไป
  - ( ) อื่น ๆ (โปรดระบุ).....

## 9. การดำเนินงานจัดกิจกรรมส่งเสริมการจัดการศึกษาระดับก่อนประถมศึกษา

- ( ) ไม่มีปัญหา
- ( ) มีปัญหา ได้แก่
- ( ) จุดประสงค์และเป้าหมายที่วางไว้ในแผนงานและโครงการไม่ชัดเจน
  - ( ) ขาดการประสานงานที่ดีทำให้การดำเนินงานไม่คล่องตัว
  - ( ) ผู้ร่วมดำเนินงานมีความเข้าใจในการปฏิบัติงานไม่ตรงกัน
  - ( ) ผู้ร่วมดำเนินงานมีความรู้และทักษะในการจัดกิจกรรมไม่เพียงพอ
  - ( ) วัสดุอุปกรณ์ในการดำเนินงานไม่เพียงพอ
  - ( ) บุคลากรในโรงเรียนไม่ให้ความสนใจในการจัดกิจกรรม
  - ( ) การจัดกิจกรรมบางประเภทไม่เหมาะสมกับสภาพของโรงเรียน
  - ได้แก่ (โปรดระบุ).....
  - ( ) อื่น ๆ (โปรดระบุ).....

10. การดำเนินการนิเทศ ติดตามผลการจัดการศึกษาระดับก่อนประถมศึกษา มีปัญหา หรือไม่  
อย่างไร

( ) ไม่มีปัญหา

( ) มีปัญหา ได้แก่

( ) การดำเนินการนิเทศไม่ได้ปฏิบัติตามแผนที่วางไว้

( ) ผู้นิเทศมีความรู้ความเข้าใจในหลักการและวิธีการต่าง ๆ เกี่ยวกับการ  
นิเทศน้อย

( ) ผู้นิเทศมีความรู้ความเข้าใจในเนื้อหาสาระที่จะนิเทศน้อย

( ) ผู้นิเทศมีเวลาในการนิเทศไม่เพียงพอเพราะมีภารกิจอื่นมาก

( ) จำนวนผู้นิเทศมีน้อยทำให้นิเทศได้ไม่ทั่วถึง

( ) พาหนะในการไปนิเทศมีไม่เพียงพอ

( ) ขาดเครื่องมือในการนิเทศ

( ) ไม่ได้จัดเวลาไว้สำหรับการประชุมทบทวน หรือสรุปรายงานผลการนิเทศ

( ) ไม่ได้ได้รับความร่วมมือจากผู้รับการนิเทศ

( ) งบประมาณที่ใช้ในการนิเทศมีไม่เพียงพอ

( ) อื่น ๆ (โปรดระบุ).....

11. การใช้งบประมาณตามโครงการจัดการศึกษาระดับก่อนประถมศึกษา

( ) ไม่มีปัญหา

( ) มีปัญหา ได้แก่

( ) วิธีปฏิบัติในการใช้เงินตามโครงการมีขั้นตอนมาก ทำให้เกิดความล่าช้า  
ในการดำเนินงาน

( ) ไม่ได้รับงบประมาณสนับสนุน

( ) การใช้งบประมาณไม่เป็นไปตามเป้าหมายของโครงการ

( ) อื่น ๆ (โปรดระบุ).....

กรณี งบประมาณที่ได้รับไม่เพียงพอ ท่านมีข้อเสนอแนะในการแก้ไขปัญหาโดย

- ( ) ขอบริจาคจากมูลนิธิ
- ( ) แนะนำให้ครูผลิตสื่อจากวัสดุท้องถิ่น
- ( ) ประชาสัมพันธ์ให้ครูใช้บริการจากศูนย์ฯ
- ( ) อื่น ๆ (โปรดระบุ).....

**ด้านการประเมินผล**

12. การประเมินผลการดำเนินงานตามแผนงาน จัดการศึกษาในระดับก่อนประถมศึกษา

- ( ) ไม่มีปัญหา
- ( ) มีปัญหา ได้แก่
  - ( ) ผู้ประเมินไม่มีความรู้ความเข้าใจในหลักการและวิธีการประเมินผล
  - ( ) ขาดการวางแผนเพื่อการประเมินผลงานตามแผนงาน
  - ( ) วิธีการและเครื่องมือที่ใช้ในการประเมินไม่สามารถวัดผลได้ตามข้อเท็จจริง
  - ( ) ขาดเครื่องมือในการประเมินผล
  - ( ) ขาดหลักเกณฑ์ที่แน่นอนในการประเมิน
  - ( ) ขาดความต่อเนื่องในการติดตามประเมินผล
  - ( ) ไม่มีเวลาในการติดตามประเมินผล เพราะมีภารกิจอื่นมาก
  - ( ) ขาดงบประมาณที่จะใช้ในการติดตามประเมินผล
  - ( ) ผู้เกี่ยวข้องไม่เห็นความสำคัญของการประเมินผล
  - ( ) ไม่ได้นำผลการประเมินที่ได้ไปปรับแผนงานและโครงการหรือวิธีการปฏิบัติงานในโอกาสต่อไป
- ( ) อื่น ๆ (โปรดระบุ).....

## 13. การสรุปผล และการรายงานผลการดำเนินงานตามแผนงาน

- ( ) ไม่มีปัญหา
- ( ) มีปัญหา ได้แก่
- ( ) ขาดการวางแผน เพื่อสรุปผลและรายงานผล
  - ( ) งบประมาณในการจัดทำรายงานมีไม่เพียงพอ
  - ( ) ระยะเวลาในการจัดทำรายงานน้อยเกินไป
  - ( ) ขาดการประสานงานที่ดีทำให้การดำเนินงานไม่คล่องตัว
  - ( ) ผู้เกี่ยวข้องไม่เห็นความสำคัญของการสรุปรายงานผล
  - ( ) อื่น ๆ (โปรดระบุ).....

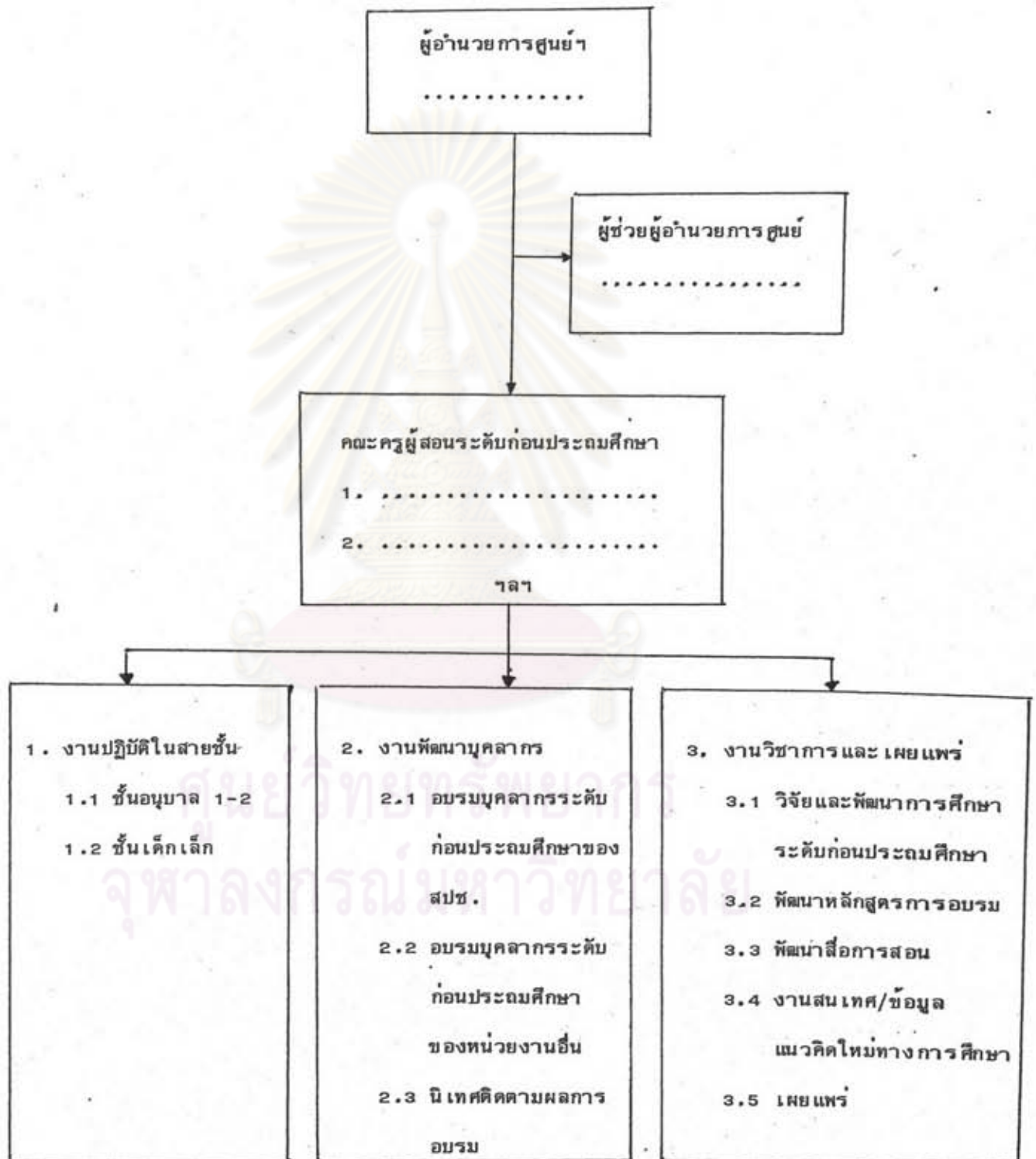
ขอบพระคุณทุกท่านที่ให้ความร่วมมือ เป็นอย่างดียิ่ง

ศูนย์วิทยทรัพยากร  
จุฬาลงกรณ์มหาวิทยาลัย



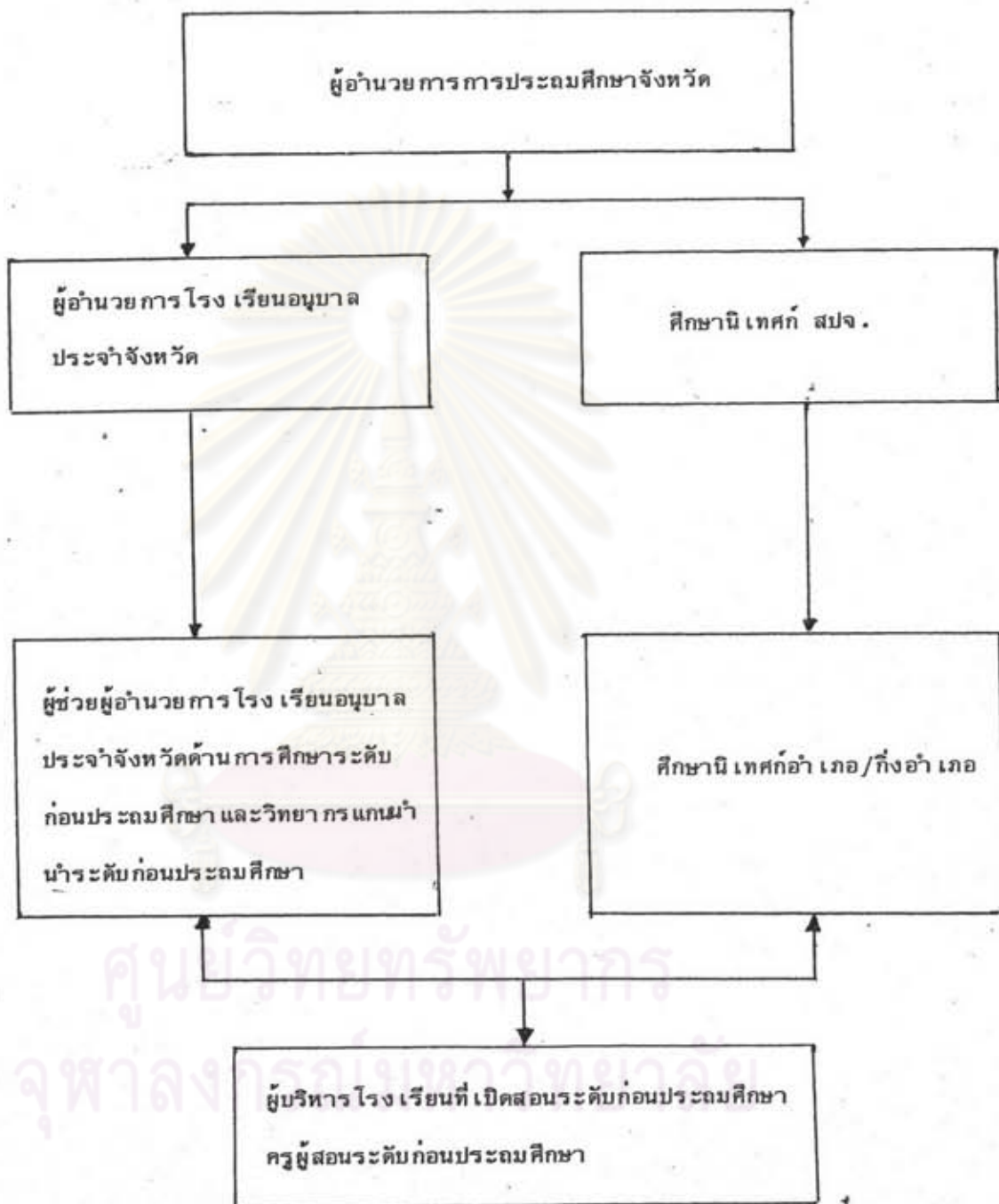
## แผนภูมิที่ 1

แผนภูมิการบริหารงานศูนย์พัฒนาการศึกษาระดับก่อนประถมศึกษา



## แผนภูมิที่ 2

แผนภูมิการบริหารงาน แผนงานจัดการศึกษาระดับก่อนประถมศึกษา องค์จังหวัด



แบบวิเคราะห์ เอกสารสำหรับการวิจัย

เรื่อง

การศึกษาการดำเนินงาน

ตามแผนงานจัดการศึกษาระดับก่อนประถมศึกษา ในโรงเรียนประถมศึกษา

สังกัดสำนักงานการศึกษาประถมศึกษาจังหวัด เขตการศึกษา 1

ประเภทของ เอกสาร	จุดประสงค์ของ เอกสาร	สาระสำคัญของ เอกสาร	ประเด็นหรือข้อความรู้ที่ได้จากเอกสาร
<input type="checkbox"/> แผนพัฒนา การศึกษาระดับก่อน ประถมศึกษาปี 2533 <input type="checkbox"/> แผนปฏิบัติการประจำปี 2533 <input type="checkbox"/> ปฏิทินปฏิบัติงานปี 2533	<input type="checkbox"/> เพื่อกำหนดนโยบายและแผนงาน และโครงการปฏิบัติงาน <input type="checkbox"/> เพื่อกำหนดกิจกรรมการปฏิบัติงาน	<input type="checkbox"/> วิธีการแนะแนวทางปฏิบัติงาน <input type="checkbox"/> กิจกรรมและขั้นตอนการปฏิบัติงาน	<input type="checkbox"/> 1. .... <input type="checkbox"/> 2. .... <input type="checkbox"/> 3. ....
<input type="checkbox"/> คำสั่งแต่งตั้ง คณะกรรมการ ดำเนินงาน <input type="checkbox"/> รายงานผลการดำเนินงาน ตามแผนงาน	<input type="checkbox"/> เพื่อสั่งการหรือชี้แนะแนวทาง การปฏิบัติ <input type="checkbox"/> เพื่อสรุปและรายงานผลการ ปฏิบัติงาน	<input type="checkbox"/> ภารกิจหรือบทบาทหน้าที่ของ บุคลากร <input type="checkbox"/> การสรุปและการรายงานผล การดำเนินงานตามแผนงาน	<input type="checkbox"/> 4. .... <input type="checkbox"/> 5. ....



## ประวัติผู้เขียน

นางสาวอัญชลี ไคสุาสตร์ เกิดวันที่ 20 มีนาคม 2503 ที่อำเภอเมือง จังหวัดสมุทรปราการ สำเร็จการศึกษาปริญญาตรี การศึกษามัธยมศึกษา (กศ.บ.) จากมหาวิทยาลัยศรีนครินทรวิโรฒ บางแสน วิชาเอกภาษาไทย เมื่อปีการศึกษา 2525 ในปีการศึกษา 2532 เข้าศึกษาในระดับปริญญาโทศึกษาศาสตร์ สาขาวิชาบริหารการศึกษา คณะศึกษาศาสตร์ จุฬาลงกรณ์มหาวิทยาลัย ปัจจุบันดำรงตำแหน่งอาจารย์ 1 ระดับ 4 โรงเรียนคลองแสนสุข สำนักงานการประถมศึกษาจังหวัดสมุทรปราการ



ศูนย์วิทยทรัพยากร  
จุฬาลงกรณ์มหาวิทยาลัย