

ศักยภาพทางการพัฒนาของพระสงฆ์และประชาชนในภาคอีสาน : พิจารณาจาก
ปรัชญาการพัฒนาโดยการพึ่งตนเองและการมีส่วนร่วมของประชาชน

1. ศักยภาพทางการพัฒนาของพระสงฆ์ในภาคอีสาน

ประเด็นที่จะกล่าวถึงนี้จะพิจารณาถึงความพร้อมของพระสงฆ์ โดยมีประเด็นย่อยที่จะต้องแยกแยะพิจารณา คือ ความพร้อมทางด้านจิตใจ ความพร้อมทางด้านความรู้และข่าวสารข้อมูล และความพร้อมด้านปัจจัยภายนอกและสิ่งสนับสนุน เช่น เงินทุนหรืออุปกรณ์เครื่องมือที่จำเป็น เป็นต้น สำหรับ 2 ประเด็นหลังนั้นนับว่ามีพระสงฆ์น้อยมากที่จะมีความพร้อม โดยเฉพาะกับพระสงฆ์ที่เพิ่งจะเริ่มมีบทบาททางด้านนี้ ส่วนใหญ่จะมีความพร้อมเฉพาะประเด็นแรก ดังนั้นกิจกรรมของพระสงฆ์ในภาคอีสานจึงมักจะปรากฏออกมาในลักษณะที่เพียงพอกับกำลังความสามารถที่จะทำได้ ส่วนใหญ่แล้วการพัฒนาหรือกิจกรรมที่แท้จริงมีลักษณะช่วยบรรเทาปัญหาให้แก่ประชาชน ยังไม่สามารถดำเนินการเพื่อแก้ไขถึงต้นตอของปัญหาได้เลย

แต่ทั้งนี้ไม่ได้หมายความว่า พระสงฆ์จะมีแนวโน้มของพฤติกรรมเช่นนี้ตลอดไป เพราะเมื่อพระสงฆ์มีโอกาสที่จะได้รับความรู้หรือข่าวสารข้อมูล และสิ่งสนับสนุนการพัฒนามากขึ้น ในช่วงเวลาต่อมาท่านก็อาจจะสามารถเปลี่ยนแปลงแนวทางการพัฒนาของท่านได้ ทั้งนี้โดยมีความคิดพื้นฐานที่ว่า "การที่ท่านได้ทำงานพัฒนามามากจะช่วยให้ท่านสามารถเรียนรู้ถึงหลักการและแนวทางที่เหมาะสม รวมทั้งมองเห็นช่องทางที่จะแก้ไขปัญหาอุปสรรคของท่านเอง"

ก. ความพร้อมทางจิตใจ

ในเรื่องความพร้อมทางการพัฒนานี้ นับว่าความพร้อมทางจิตใจมีความสำคัญมากที่สุด นักพัฒนาทั้งหลายควรจะสำนึกตนอยู่เสมอว่า "ก่อนที่จะไปพัฒนาคนอื่น เราต้องพัฒนาตนเองก่อน" ถ้าเราไม่สามารถพัฒนาตนเองได้ นอกจากจะไม่รู้ว่าควรจะพัฒนาคนอื่นอย่างไรแล้ว ยังจะไม่สามารถรับการยอมรับนับถือจากคนอื่น ๆ อีกด้วย

เมื่อมองถึงความพร้อมทางจิตใจ จะหมายถึงความรู้ความเข้าใจในหลักการและแนวทางการพัฒนาชนบทนั้น ในแง่ของหลักการซึ่งปัจจุบันนี้ความตื่นตัวในการพัฒนาชนบททั้งภาครัฐบาลและเอกชนมีอยู่มากมาย เกิดการกระตุ้นเร่งเร้าในหน่วยงานและองค์กรต่างๆ ซึ่งพระสงฆ์เองก็เป็นส่วนหนึ่งที่ได้รับการกระตุ้นเร่งเร้า จนกระทั่งพระสังฆพัฒนาส่วนใหญ่ทราบถึงหลักการพัฒนาชนบทที่ทั้งภาครัฐบาลและเอกชนเห็นว่าเหมาะสมต่อสภาพการณ์ของชนบทไทยในปัจจุบัน จึงกล่าวได้ว่าโดยส่วนใหญ่พระสังฆพัฒนาในภาคอีสาน ทราบถึงหลักการพัฒนาชนบทที่สมควรจะเน้นการพัฒนาคุณภาพชีวิตของประชาชนอย่างทั่วถึงกัน เพียงแต่อาจจะแตกต่างกันในด้านแนวทางการพัฒนา

อย่างไรก็ตามในแง่ของแนวทางการพัฒนาชนบท ถ้าหากเรากำหนดถึงข้อสรุปพื้นฐานที่ว่า "การพัฒนาชนบทไม่ใช่สูตรสำเร็จ หรือแม่แบบที่จะนำไปดำเนินการในชุมชนต่างๆ" เราก็ควรจะยอมรับได้ในแนวทางการพัฒนาชนบทของพระสงฆ์ว่าไม่จำเป็นต้องยึดแบบหนึ่งแบบใดเป็นสำคัญ พระสังฆพัฒนาแต่ละรูปย่อมมีอิสระ ที่จะศึกษาค้นคว้าและวิเคราะห์ถึงความเหมาะสมของแนวทางการพัฒนาที่จะสร้างเสริมคุณภาพชีวิตของประชาชนในชุมชนของตนซึ่งจากสภาพการตื่นตัวทางการพัฒนาชนบทในปัจจุบัน มีผลโดยตรงต่อความตื่นตัวในกลุ่มพระสังฆพัฒนาด้วยกัน ให้หันมาปรึกษาหารือกันบ้าง แลกเปลี่ยนความคิดเห็นและประสบการณ์ซึ่งกันและกันบ้าง จนกระทั่งเริ่มเกิดขบวนการสังฆพัฒนาที่ยังไม่เป็นทางการขึ้นมา โดยเป็นขบวนการที่มีลักษณะร่วมกันในแนวทางการพัฒนามีการประสานงานช่วยเหลือซึ่งกันและกันตามแต่โอกาสจะอำนวย ลักษณะแนวทางการทำงานของพระสังฆพัฒนาในภาคอีสานปัจจุบันจึงมีแนวโน้มว่าจะเปลี่ยนจากรูปแบบทำงานคนเดียว ซึ่งแม้ว่าในปัจจุบันจะยังเป็นปัญหาอยู่บ้าง แต่ทั้งนี้ต้องขึ้นอยู่กับความเหมาะสมของแต่ละชุมชนเป็นสำคัญ ประเด็นสำคัญคือพระสังฆพัฒนามีความรู้เพียงพอที่จะใช้วิจารณ์หาเสาะหาแนวทางที่เหมาะสมนั้นได้หรือไม่

ข. ความพร้อมด้านความรู้และข่าวสารข้อมูล

ประเด็นนี้ประเมินได้ยากมาก เพราะเป็นลักษณะนามธรรมที่มีใช้จะสะท้อนออกมาได้จาก การพูดคุยหรือสัมภาษณ์แต่เพียงอย่างเดียว การวิเคราะห์ถึงความพร้อมทางด้านนี้จึงต้องวิเคราะห์ในทางอ้อม กล่าวคือวิเคราะห์จากโอกาสในการศึกษาหาความรู้ และรูปแบบของความรู้ และข่าวสารข้อมูลที่ได้รับ

จากข้อมูลภาคสนาม พบว่าโอกาสในการศึกษาหาความรู้และข่าวสารข้อมูลต่างๆของพระสังฆพัฒนา มีมากมายหลายแหล่งทั้งจากหน่วยงานของรัฐและเอกชน ซึ่งที่สำคัญและมีบทบาทค่อนข้างมากได้แก่

- (1) มหาวิทยาลัยราชภัฏวไลยอลงกรณ์ และมหาวิทยาลัยราชภัฏวไลย
- (2) กรมการศาสนา และมหาเถรสมาคม
- (3) หน่วยงานหรือองค์กรทางราชการต่างๆ เช่น ศูนย์การศึกษาออกโรงเรียน

เป็นต้น

- (4) คณะกรรมการศาสนาเพื่อการพัฒนา (ศพพ.)
- (5) ศูนย์ประสานงานการพระพุทธศาสนาภาคตะวันออกเฉียงเหนือ
- (6) องค์กรพระสังฆาธิการระดับจังหวัดหรืออำเภอ เช่น ศูนย์การศึกษาการพัฒน

นา ในจังหวัดอุบลราชธานี เป็นต้น

(7) สวนโมกขพลาราม หรือศูนย์ฝึกอบรมการพัฒนาจิตใจอื่นๆ เช่น ศูนย์ฟื้นฟูและอบรมวิปัสสนากรรมฐานแห่งประเทศไทย (ศพอ.)

- (8) องค์กรพัฒนาเอกชนอื่นๆ เช่น มูลนิธิอาเซียน มูลนิธิเด็ก เป็นต้น

จะเห็นได้ว่ามีหน่วยงานและองค์กรต่างๆทั้งของภาครัฐบาลและเอกชน ให้ความสนใจที่จะเป็นสื่อถ่ายทอดความรู้และข่าวสารข้อมูลแก่พระสังฆพัฒนามากมายหลายแหล่ง โดยทำหน้าที่เป็นสื่อถ่ายทอดความรู้และข่าวสารข้อมูลในลักษณะต่างๆ ดังนี้

(1) ทำหน้าที่เป็นศูนย์ให้การศึกษอบรม ในด้านหลักการและแนวทางการพัฒนาชนบทให้แก่พระสังฆพัฒนา ตัวอย่างเช่น โครงการอบรมพระสงฆ์เพื่อส่งเสริมการพัฒนาท้องถิ่นของมหาจุฬาลงกรณราชวิทยาลัย เป็นต้น

(2) จัดการประชุมหรือสัมมนา เพื่อเปิดโอกาสให้พระสังฆพัฒนาได้มีโอกาสแลกเปลี่ยนความคิดเห็นและประสบการณ์การทำงานพัฒนาชนบทต่อกัน ดังเช่นที่คณะกรรมการศาสนาเพื่อการพัฒนา และองค์กรพัฒนาเอกชนอื่นๆจัดขึ้นอยู่บ่อยครั้ง

(3) จัดโครงการพาพระสังฆพัฒนาและพระสงฆ์ที่สนใจไปทัศนศึกษาเพื่อดูงานสังฆพัฒนาในพื้นที่ต่างๆ อันเป็นโอกาสได้ศึกษางานสังฆพัฒนาที่ค่อนข้างจะประสบผลสำเร็จ เพื่อเป็นแบบอย่างในการศึกษาวิเคราะห์ถึงหลักการและแนวทางการพัฒนาชนบทที่เหมาะสม

- (4) จัดโครงการฝึกอบรมความรู้และเทคโนโลยีใหม่ๆทางการพัฒนา ให้แก่พระ-

สังฆพัฒนาหรือผู้ที่สนใจ เช่น การศึกษาเรื่องสาธารณสุขมูลฐาน เรื่องประมงหมู่บ้าน เป็นต้น

(5) แนะนำแนวทางการฝึกเจริญสติ การนั่งวิปัสสนากรรมฐาน ดังเช่นที่สวนโมกข-
พลาราม และศูนย์ฟื้นฟูและอบรมวิปัสสนากรรมฐานแห่งประเทศไทย ดำเนินการอยู่

(6) ให้การฝึกอบรมการพูดในที่สาธารณะ และฝึกฝนการอบรมศีลธรรม เพื่อการ
เผยแพร่ธรรมไปสู่ประชาชน ซึ่งลักษณะนี้มีหลายหน่วยงานที่ดำเนินการอยู่ เช่น สวนโมกขพลา-
รามกรมการศาสนา มหาเถรสมาคม มหาจุฬาลงกรณ์ราชวิทยาลัย และมหามกุฏราชวิทยาลัย

(7) เป็นศูนย์กลางเสนอข้อมูลหรือความรู้ทางค่านิยมธรรม แนวทางและการ
เคลื่อนไหวในงานสังฆพัฒนาชนบท โดยส่วนใหญ่แล้วจะเป็นงานขององค์กรพัฒนาเอกชน เช่น
คณะกรรมการศาสนาเพื่อการพัฒนา ชมรมครูศีลธรรมแห่งประเทศไทยและศูนย์เผยแพร่ชีวิตประ-
เสริฐ เป็นต้น

เมื่อพิจารณาจากรูปแบบการนำเสนอข้อมูลและข้อมูลต่างๆแก่พระสังฆพัฒนาแล้ว กล่าว
ได้ว่าปัญหาความไม่พร้อมทางค่านิยมไม่น่าจะมีปัญหา เพราะมีโอกาที่จะสร้างความพร้อมให้เกิด
ขึ้นได้มากมาย เพียงแต่พระสังฆพัฒนาจะให้ความสนใจต่อโอกาสเหล่านี้เพียงไร

ก. ความพร้อมค่านิยมสนับสนุนการพัฒนา

ประเด็นนี้ค่อนข้างจะมีปัญหามาก เนื่องจากวัดและพระสงฆ์ถึงแม้จะมีโอกาสที่จะได้รับ
เงินทุนจากหลาย ๆ ทางเช่น จากกรมการศาสนา จากการทำบุญของประชาชนทั้งในลักษณะการ
ทอดผ้าป่า ทอดกฐิน หรืองานบุญตามประเพณีต่าง ๆ แต่เงินทุนเหล่านี้มีเงื่อนไขการใช้จ่ายอยู่
ในตัวเอง คือต้องนำไปใช้ในการทำบุญบำรุงพุทธศาสนา ซึ่งส่วนใหญ่จะเน้นในรูปของวัตถุ จึงไม่
สามารถนำเงินเหล่านี้มาใช้พัฒนาชนบทได้ถ้าไม่ได้รับความเห็นชอบจากชาวบ้านก่อน

การทำงานพัฒนาชนบทของพระสงฆ์ เป็นงานอาสาสมัครที่พระสงฆ์เข้ามาดำเนินการ
เองด้วยความสมัครใจ มิใช่เป็นหน้าที่ที่พระสงฆ์ทุกรูปจะต้องทำ ดังนั้นการได้รับการสนับสนุน
การทำงานพัฒนาชนบท จึงขึ้นอยู่กับความสามารถ และโอกาสที่พระสังฆพัฒนาจะค้นร่นชวนช่วย
เอง ซึ่งโดยมากแล้วแหล่งสนับสนุนเงินทุนและวัสดุอุปกรณ์ในการทำงานสังฆพัฒนาชนบทจะอยู่ใน
ส่วนของภาคเอกชน รัฐบาลไม่มีใครจะให้การสนับสนุนมากนัก เพราะคงจะถือว่ารัฐบาลมีหน่วย

งานและผู้รับผิดชอบค้ำมืออยู่แล้ว จะมีการสนับสนุนบ้างก็ค้ำมือเครื่องใช้ และวัสดุอุปกรณ์ บางอย่างเท่านั้น เช่น รถซ. เคยให้พระสังฆพัฒนาหรือผู้นำชุมชนยืมพวกรถตัด รถเกรต หรือรถ ชุคไปใช้ทำงาน เป็นต้น

อย่างไรก็ตาม ถึงแม้โดยหลักการพัฒนาชนบทเราควรจะมีคดีหลักการที่ตนเองก็จริง แต่ในบางสิ่งบางอย่างมันเป็นสิ่งนอกเหนือไปจากที่พระสังฆพัฒนาและประชาชนจะจัดหามาด้วยตนเองได้ การเรียกรายจากชาวบ้านมากเกินไปก็ไม่ดี พระสงฆ์เองก็ไม่มีเงินทุนเพียงพอ การคัด แผลงทรัพยากรที่มีในชุมชนมาทดแทนวัสดุอุปกรณ์ที่จำเป็นก็ไม่สามารถทดแทนได้ทุกอย่าง ดังนั้น ความจำเป็นที่จะต้องพึ่งพาสินับสนุนที่จำเป็นและหายากจากภายนอกจึงยังมีอยู่ และประเด็นนี้เองที่เป็นอุปสรรคสำคัญต่อการทำงานพัฒนาชนบทของพระสงฆ์ในภาคอีสาน ซึ่งถ้าหากประชาชน ในภาคอีสานมีฐานะทางเศรษฐกิจที่ดี ปัญหานี้ก็จะไม่เป็นอุปสรรคต่อการทำงานเลย

2. ทัศนคติของพระสังฆพัฒนาต่อศักยภาพและพฤติกรรมการพัฒนาชนบทของประชาชน

การเสนอข้อมูลที่ผ่านมาเป็นการศึกษาถึงงานพัฒนาชนบทของพระสงฆ์ แต่ในประเด็น ต่อไปนี้จะเป็นการศึกษาถึงตัวประชาชน โดยการวิเคราะห์จากข้อมูลที่พระสังฆพัฒนาประเมิน ประชาชนตามสายตาและประสบการณ์ที่ทำงานคลุกคลีอยู่กับประชาชน โดยจะแยกวิเคราะห์ เป็น 2 ประเด็นย่อยคือ ศักยภาพหรือความพร้อมทางการพัฒนาของประชาชน และพฤติกรรม การพัฒนาชนบทของประชาชน

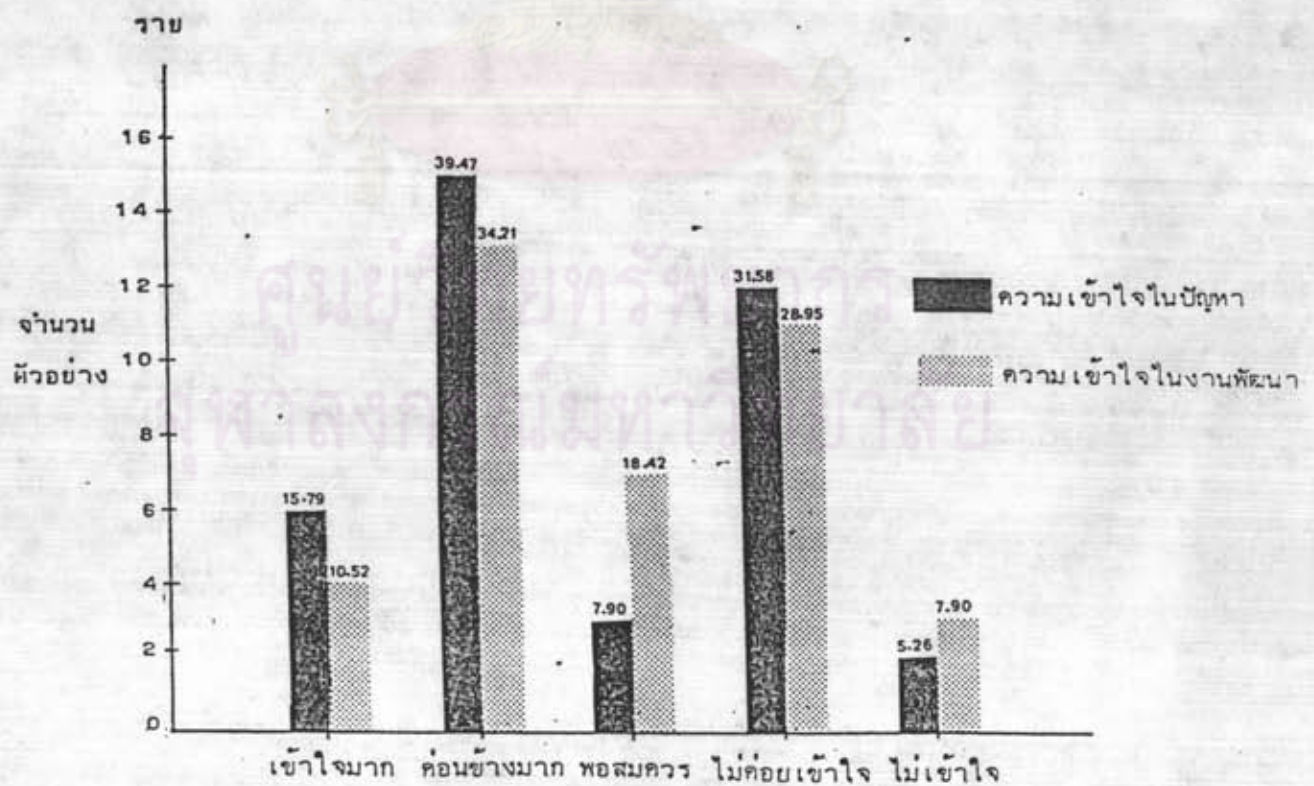
ก. ทัศนคติของพระสังฆพัฒนาต่อศักยภาพการพัฒนาของประชาชน

เนื่องจากสภาพปัญหาความยากจนเป็นปัญหาหลักของชาวชนบทภาคอีสาน ประกอบกับ มีทรัพยากรธรรมชาติจำกัด ดังนั้น การวิเคราะห์ถึงศักยภาพหรือความพร้อมทางการพัฒนาจึงไม่ จำเป็นต้องวิเคราะห์ถึงด้านเงินทุนและวัสดุอุปกรณ์ จึงเหลือเพียงสองด้านเท่านั้น คือความพร้อม ด้านจิตใจ ซึ่งได้แก่ความเข้าใจในปัญหาและหลักการพัฒนาชนบท และด้านความรู้ข่าวสารข้อมูล

1) ความพร้อมด้านจิตใจ

ความพร้อมด้านจิตใจแยกเป็น 2 ประเด็นสำคัญ คือ การที่ประชาชนรู้และเข้าใจในปัญหาของตนเอง ว่ามีสาเหตุของปัญหามาจากอะไร มีแนวทางที่จะแก้ไขปัญหานั้นได้อย่างไรประเด็นหนึ่ง และความเข้าใจของประชาชนต่อหลักการและแนวความคิดในการพัฒนาชนบทว่าการพัฒนาชนบทมีความสำคัญต่อตนเองและชุมชนอย่างไร จะพัฒนาเช่นไรจึงจะสอดคล้องกับการแก้ปัญหาและความต้องการของประชาชน และจะดำเนินการอย่างไรจึงจะสามารถสร้างประโยชน์ต่อส่วนรวมและมีผลต่อการปรับปรุงคุณภาพชีวิตของประชาชนทุกคนในชุมชน อีกประเด็นหนึ่ง

จากการศึกษาข้อมูลภาคสนามถึงคว้แปรความพร้อมทางจิตใจทั้งสองประการ โดย การแบ่งระดับความพร้อมออกเป็น 5 ระดับคือ มีความเข้าใจมาก มีความเข้าใจค่อนข้างมาก เข้าใจพอสมควร ไม่เข้าใจนัก และไม่เข้าใจ ซึ่งจากการประเมินของพระสังฆพัฒนาทั้งหมดคือ ความพร้อมทางจิตใจของประชาชนในแต่ละชุมชนที่ท่านคลุกคลีและทำงานพัฒนาชนบทอยู่ ปรากฏผลดังรายละเอียดในแผนภาพที่ 6-1



แผนภาพที่ 6-1 ความเข้าใจในปัญหาและงานพัฒนาชนบทของประชาชน

จากข้อมูลที่ปรากฏนับว่าเป็นที่น่ายินดีที่ชุมชนต่าง ๆ กว่าครึ่งหนึ่งของที่ศึกษา คือ 21 ชุมชน (ร้อยละ 55.26) มีประชาชนเข้าใจในปัญหาต่าง ๆ ที่ตนเองประสบ แต่ก็มีชุมชนที่ประชาชนไม่ค่อยเข้าใจสูงพอสมควร คือร้อยละ 31.58 และร้อยละ 5.26 ที่ไม่เข้าใจเลย โดยมีชุมชนที่อยู่ในระดับกลางเพียงร้อยละ 7.90 ซึ่งมองโดยภาพรวมๆ แล้วนับว่าประชาชนในชุมชนต่าง ๆ เริ่มมีความตื่นตัวในปัญหาของตนเองมากทีเดียว

สำหรับด้านความเข้าใจในงานพัฒนาชนบท ข้อมูลปรากฏในลักษณะเดียวกัน แต่มีอัตราส่วนต่ำกว่าเล็กน้อย คือมีความเข้าใจมาก และค่อนข้างมาก ร้อยละ 10.52 และ 34.21 ในขณะที่ชุมชนที่ประชาชนไม่ค่อยเข้าใจและไม่เข้าใจเลยร้อยละ 28.95 และ 7.90 ตามลำดับ ซึ่งถ้าเปรียบเทียบระหว่าง 2 กลุ่มนี้ นับว่ามีชุมชนที่ตื่นตัวในงานพัฒนาชนบทมากกว่า โดยมีชุมชนที่อยู่ในระดับกลางร้อยละ 18.92

เมื่อศึกษาในเชิงเปรียบเทียบกันระหว่างความเข้าใจในปัญหาของชุมชนและความเข้าใจในงานพัฒนาชนบท ปรากฏว่าข้อมูลมีลักษณะใกล้เคียงกัน แต่มีชุมชนที่เข้าใจในปัญหาของชุมชนสูงกว่าที่เข้าใจในงานพัฒนา และในกลุ่มที่ไม่เข้าใจเลยมีชุมชนที่ไม่เข้าใจในงานพัฒนามากกว่า แต่เมื่อพิจารณาโดยภาพรวมๆแล้ว จะพบว่าลักษณะการกระจายของข้อมูลจะอยู่ใน 2 กลุ่มใหญ่ คือ กลุ่มที่เข้าใจค่อนข้างมาก และกลุ่มที่ไม่ค่อยเข้าใจในทั้งสองประเด็น กล่าวคือมีชุมชนที่ประชาชนเข้าใจปัญหาค่อนข้างมากร้อยละ 39.47 และเข้าใจในงานพัฒนาชนบทค่อนข้างมาก ร้อยละ 34.21 และมีผู้ที่ไม่ค่อยเข้าใจร้อยละ 31.58 และร้อยละ 28.95 ซึ่งไม่มีความแตกต่างกันเท่าใดนัก

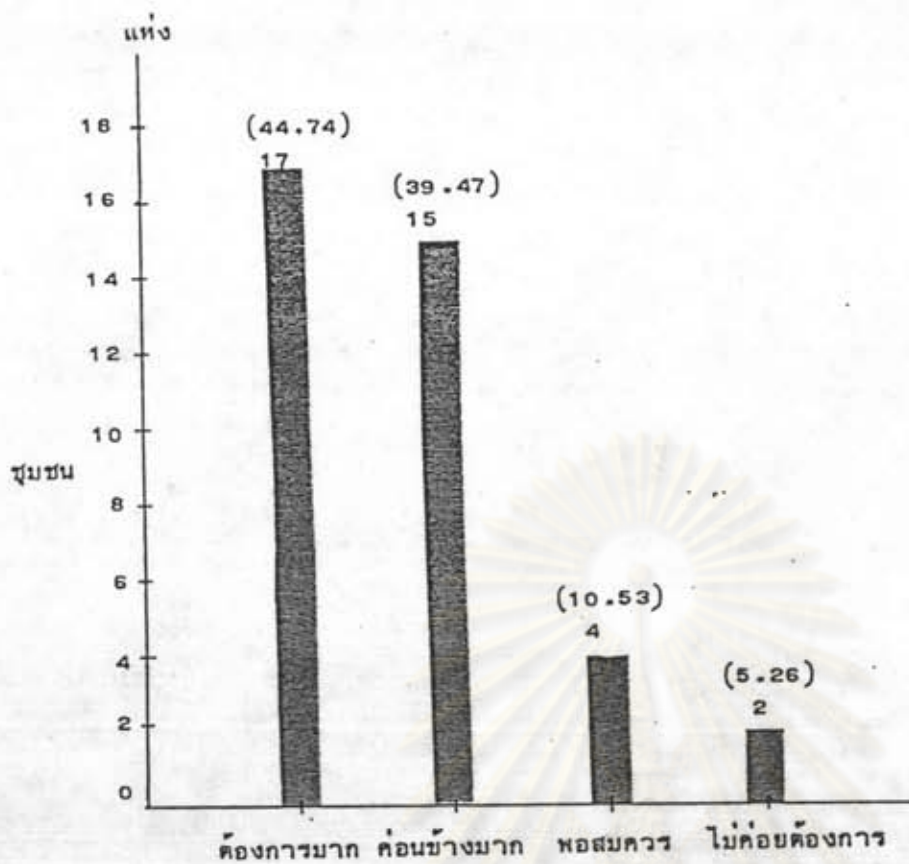
อย่างไรก็ตามจากข้อมูลดังกล่าวเมื่อเปรียบเทียบกันแล้วกล่าวได้ว่าในชุมชนชนบทภาคอีสานส่วนใหญ่มีความพร้อมทางด้านจิตใจมากพอสมควร ทั้งในด้านความเข้าใจในปัญหาและความเข้าใจในงานพัฒนาชนบท ซึ่งแสดงว่าประชาชนมีความตื่นตัวอยู่ค่อนข้างมาก แต่ก็ยังน่าเป็นห่วงในชุมชนต่าง ๆ ที่ยังไม่ค่อยเข้าใจและไม่เข้าใจเลย ซึ่งจะละเลยไม่ได้เพราะงานพัฒนาชนบทที่ถูกต้องจะต้องดำเนินการให้ครอบคลุมทุกพื้นที่ มิใช่เลือกพัฒนาเฉพาะชุมชนที่มีศักยภาพทางการพัฒนาสูง

2) ความพร้อมด้านความรู้และข่าวสารข้อมูล

ปัจจุบันสภาพเศรษฐกิจและสังคมไทย โดยทั่วไปมีความเปลี่ยนแปลงไปมากมาย โดยความเปลี่ยนแปลงและพัฒนาการต่าง ๆ ที่เกิดขึ้นล้วนแล้วแต่เป็นผลมาจากอิทธิพลของเทคนิค และวิทยาการสมัยใหม่ที่มีต่อชุมชน ซึ่งลักษณะเช่นนี้จะเห็นได้ชัดเจนมากในสังคมเมือง อย่างไรก็ตามการเปลี่ยนแปลงต่าง ๆ เหล่านี้มีได้หยุดอยู่เฉพาะในชุมชนเมืองเท่านั้น แต่มันได้เคลื่อนตัวเข้าไปสู่ชนบท โดยในบางแห่งก็สามารถผสมกลมกลืนกับโครงสร้างสังคมและวัฒนธรรมของชนบทได้ดี แต่บางแห่งก็เข้าไปขัดแย้งในหลายกรณี จนกระทั่งเป็นการสร้างปัญหาในชนบทเพราะประชาชนในชนบทไม่สามารถรับเอาเทคนิควิทยาการสมัยใหม่เหล่านั้น ไปประยุกต์เข้ากับวิถีชีวิตเดิมของตน จนทำให้เกิดความสับสนผิดพลาดในการดำเนินชีวิต

อย่างไรก็ตามเรื่องเทคนิควิทยาการสมัยใหม่นี้ ถ้าหากนำไปประยุกต์ใช้ได้อย่างเหมาะสมกับโครงสร้างเศรษฐกิจและสังคมของชนบท จะส่งผลที่จะเสริมสร้างพัฒนาการของชนบท โดยเฉพาะอย่างยิ่งการปรับปรุงคุณภาพชีวิตของประชาชน ซึ่งในประเด็นนี้พระสังฆพัฒนาทั้งหลายเห็นด้วยกับประโยชน์ของเทคนิควิทยาการสมัยใหม่ดังกล่าว และเห็นถึงความจำเป็นที่จะต้องนำเอาเทคนิควิทยาการสมัยใหม่เหล่านั้นมาประยุกต์ใช้ในงานสังฆพัฒนาชนบทของท่าน

จากการประเมินของพระสังฆพัฒนาเห็นว่าสิ่งที่ เป็นความต้องการมากประการหนึ่ง สำหรับการพัฒนาชนบทในปัจจุบัน คือต้องการข่าวสารความรู้และเทคนิควิทยาการใหม่ๆ ที่จำเป็นต่อการปรับปรุงชีวิตความเป็นอยู่ของประชาชนในชนบท จากการศึกษาภาคสนามพบว่ามีชุมชนชนบทที่มีความต้องการข่าวสารความรู้และวิทยาการสมัยใหม่นี้ ในระดับที่ต้องการมาก มีถึงร้อยละ 44.74 ต้องการค่อนข้างมากร้อยละ 39.47 ต้องการพอสมควรร้อยละ 10.53 และไม่ใคร่ต้องการนักร้อยละ 5.26 โดยไม่มีชุมชนใดเลยที่ไม่ต้องการข่าวสารความรู้และวิทยาการสมัยใหม่



แผนภาพที่ 6-2 ความต้องการในข่าวสารความรู้และวิทยาการสมัยใหม่ของชนท้อสี่าน

จะเห็นได้ว่าชนบทภาคอีสานยังมีความต้องการ ในข่าวสารความรู้และวิทยาการสมัยใหม่ เพื่อนำมาประยุกต์ใช้ในการปรับปรุงคุณภาพชีวิตของประชาชนอย่างมาก พระสังฆพัฒนาส่วนใหญ่มีความเห็นว่า ประชาชนมีความต้องการในระดับค่อนข้างมากและมาก ซึ่งจากข้อมูลเหล่านี้ นับเป็นเครื่องชี้ได้ชัดเจนถึงความไม่พร้อม ในด้านความรู้และข่าวสารข้อมูลของประชาชน รวมทั้งความจำเป็นที่จะต้องพึ่งปัจจัยเหล่านี้จากภายนอกชุมชนด้วย

จากที่กล่าวมาทั้ง 2 ประเด็นนี้ สามารถสรุปถึงศักยภาพการพัฒนาชนบทของประชาชนในชนบทภาคอีสานตามสายตาของพระสังฆพัฒนาได้ว่า ยังขาดความพร้อมในด้านความรู้และข่าวสารข้อมูลด้านหนึ่ง และขาดความพร้อมในด้านทุนและวัสดุอุปกรณ์อีกด้านหนึ่ง ถึงแม้ในด้านทุนและวัสดุอุปกรณ์ทางการพัฒนานี้จะได้รับการสนับสนุนจากหน่วยงานของรัฐบาลและองค์กรเอกชนบางแห่ง แต่การสนับสนุนช่วยเหลือจากหน่วยงานและองค์กร เหล่านี้ยังไม่เพียงพอโดยเฉพาะอย่างยิ่งไม่สามารถกระจายความสนับสนุนช่วยเหลือไปให้ครอบคลุมพื้นที่ชนบทได้ทั้งหมด หน่วยงานของรัฐบาลมักจะทุ่มเทการสนับสนุนไปยังชุมชนที่มีศักยภาพที่ค่อนข้างสูงต่อการพัฒนา องค์กร

เอกชนถึงแม้จะให้การสนับสนุนต่อชุมชนที่ขาดแคลนหรือคอยในศักยภาพ แต่ก็มิชอบจำกัดในด้านเงิน
ทุนสนับสนุนจึงยังมีชุมชนชนบทที่คอยศักยภาพในด้านนี้ก็เป็นจำนวนมากที่ถูกหลงลืม สำหรับความ
พร้อมของประชาชนทางด้านจิตใจ หรือความเข้าใจในปัญหาของชุมชนและเข้าใจในหลักการพัฒน
นาชนบท ถึงแม้จากการศึกษาจะพบว่ามียุทธศาสตร์หนึ่งที่มีความพร้อม แต่ก็มีอีกไม่น้อยที่ยังต้องการ
การพัฒนาศักยภาพทางด้านนี้

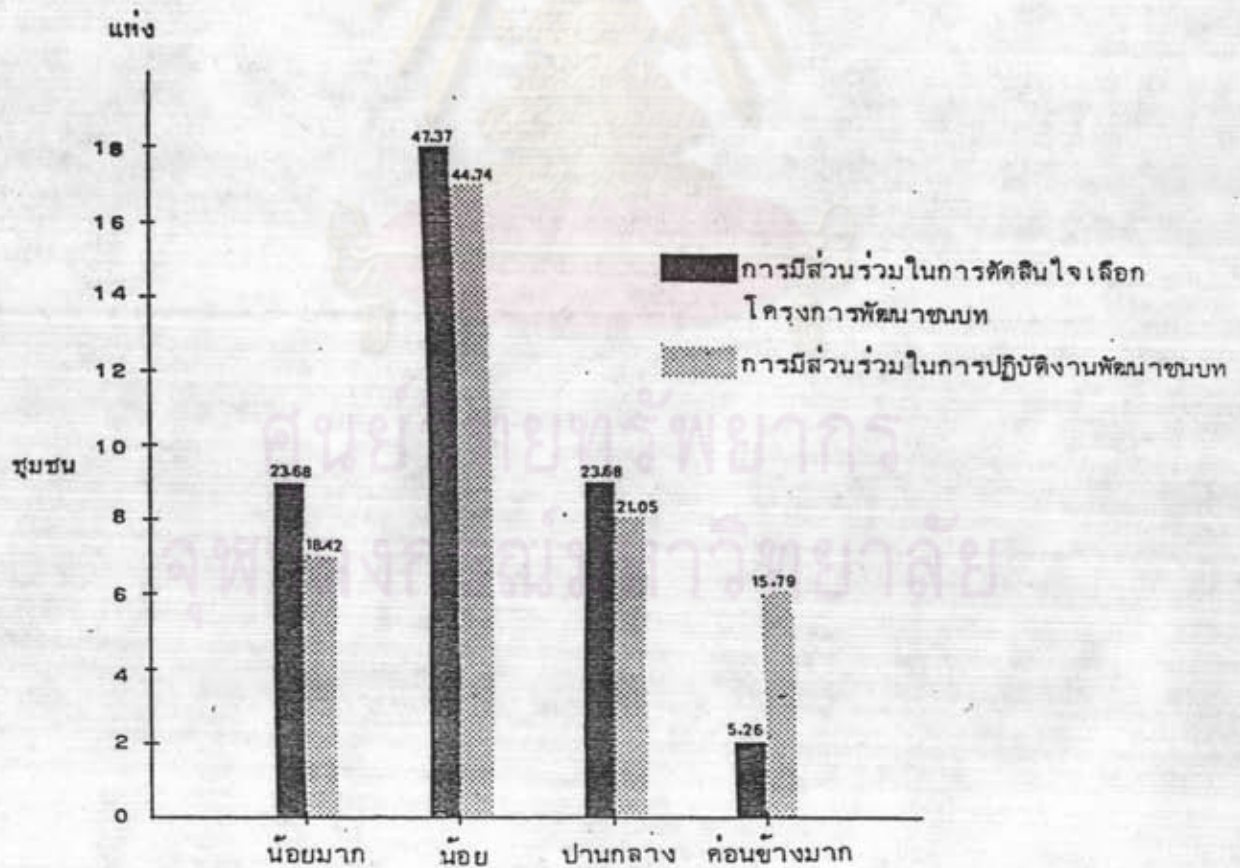
นับว่าศักยภาพทางการพัฒนาของประชาชนในชนบทภาคอีสาน ยังน่าเป็นห่วงมาก
ดังนั้นการพัฒนาชนบทในภูมิภาคนี้ในช่วงปัจจุบัน จึงสมควรที่จะพัฒนาศักยภาพทางการพัฒนาของ
ประชาชนมากกว่าการจัดทำโครงการด้านวัตถุประสงค์ต่างๆ โดยเฉพาะอย่างยิ่งการพัฒนาจิตสำนึกทาง
การพัฒนาของประชาชนให้ครอบคลุมทุกพื้นที่ และควรให้การสนับสนุนด้านความรู้และข่าวสารข้อ
มูลที่เกี่ยวข้องแก่วิทยาการสมัยใหม่ให้แก่ประชาชนอย่างทั่วถึง ส่วนศักยภาพทางด้านทุนและวัสดุอุป
กรณ์นั้นมีความสำคัญรองลงไป เพราะถ้าหากสามารถพัฒนาศักยภาพของประชาชนทั้งสองด้านคัง
กล่าวได้พร้อมแล้ว ประชาชนจะสามารถช่วยกันหาหนทางจัดหาสิ่งทดแทนได้ หรือร่วมกันคิดค้น
โครงการหรือแนวทางพัฒนาชุมชน โดยใช้งบประมาณค่าหรือใช้วัสดุอุปกรณ์ที่พอจะหาได้ในชุมชน
ของตนแทนการพึ่งจากภายนอก ทั้งนี้เพราะแนวทางการพัฒนาชนบทที่ถูกคองคือ "การพึ่งตนเอง"

ข. ทัศนคติของพระสังฆพัฒนาต่อพฤติกรรมการพัฒนาชนบทของประชาชน

ดังที่ได้กล่าวมาแล้วถึงแนวทางการพัฒนาชนบทที่เหมาะสมในปัจจุบัน ที่ควรจะดำเนิน
โครงการหรือกิจกรรมต่าง ๆ เพื่อบรรลุเป้าหมายการพัฒนาคุณภาพชีวิตด้วยหลักการพึ่งตนเอง
โดยมีกลยุทธ์การพัฒนาที่เน้นการมีส่วนร่วมของประชาชนและการพัฒนาเพื่อการตอบสนองความจำ
เป็นพื้นฐานของประชาชนแต่ในการศึกษาแนวทางการพัฒนาชนบทของประชาชนโดยการวิเคราะห์
จากการประเมินของพระสังฆพัฒนานั้น ไม่สามารถวิเคราะห์ถึงการตอบสนองความจำเป็นพื้นฐาน
ได้ เนื่องจากการจะตอบสนองความจำเป็นพื้นฐานอย่างไรและได้เพียงไรนั้น ผู้ประเมินควร
จะเป็นตัวประชาชนเอง ไม่ควรจะให้ผู้อื่นประเมินความจำเป็นพื้นฐานของประชาชนให้ เพราะ
จะไม่สอดคล้องกับความจำเป็นพื้นฐานที่แท้จริงของประชาชน ดังนั้นในส่วนนี้จะวิเคราะห์เฉพาะ
ด้านการมีส่วนร่วมของประชาชน และการพึ่งตนเองเท่านั้น

1) ทัศนคติต่อการมีส่วนร่วมของประชาชนในงานสังคมพัฒนา

การวิเคราะห์การมีส่วนร่วมของประชาชนในงานสังคมพัฒนา มีข้อน่าสังเกตอยู่ประการหนึ่ง คือ กิจกรรมการพัฒนาชนบทที่พระสงฆ์เข้ามามีบทบาทสำคัญ ในการผลักดันให้ประชาชนมาร่วมทำงานนั้น ยิ่งชุมชนใดที่งานสังคมพัฒนาสามารถสร้างสรรค์กิจกรรมได้อย่างเป็นรูปร่าง และยิ่งประสบผลสำเร็จในการทำงานมากเท่าไร ประชาชนจะยิ่งมองกิจกรรมพัฒนาชนบทเหล่านั้น ว่าเป็นกิจกรรมของพระสงฆ์ อันเป็นผลกระทบโดยตรงต่อการมีส่วนร่วมของประชาชน ในกิจกรรมสังคมพัฒนาชนบท กล่าวคือ ด้วยความศรัทธาและเชื่อถือในตัวพระสงฆ์ ประชาชนจะไม่กลัววิพากษ์วิจารณ์ผลการทำงานของพระสงฆ์นัก ดังนั้นการมีส่วนร่วมของประชาชนในการติดตามประเมินผลโครงการสังคมพัฒนาจึงไม่เกิดขึ้น ด้วยเหตุนี้การวิเคราะห์การมีส่วนร่วมของประชาชนในงานสังคมพัฒนาจึงวิเคราะห์ได้เฉพาะ การมีส่วนร่วมในการตัดสินใจเลือกโครงการ และการมีส่วนร่วมในการปฏิบัติงานสังคมพัฒนาเท่านั้น



แผนภาพที่ 6-3 การมีส่วนร่วมของประชาชนในงานสังคมพัฒนา

จากทัศนของพระสงฆ์จะเห็นได้ว่า การมีส่วนร่วมของประชาชนในงานสังฆพัฒนา
อยู่ในเกณฑ์น้อยกับน้อยมากเป็นส่วนใหญ่ โดยเฉพาะอย่างยิ่งการมีส่วนร่วมในการตัดสินใจเลือก
โครงการสังฆพัฒนา ที่มีส่วนร่วมน้อยมากมีร้อยละ 23.68 และมีส่วนร่วมน้อยถึงร้อยละ 47.37
เมื่อพิจารณาเปรียบเทียบระหว่างการมีส่วนร่วมในการตัดสินใจเลือกโครงการ กับการมีส่วนร่วม
ในการปฏิบัติงาน จะเห็นได้ว่าประชาชนมีส่วนร่วมในการตัดสินใจเลือกโครงการ จากข้อมูลคัง
กล่าวนี้แสดงให้เห็นว่างานสังฆพัฒนาสามารถชักนำให้ประชาชนเข้าไปมีส่วนร่วมในการพัฒนาตนเอง
อยู่ในเกณฑ์น้อยทั้งในด้านการตัดสินใจเลือกโครงการและในการปฏิบัติงาน

ในการพิจารณาภาพรวมของการมีส่วนร่วมของประชาชนในกิจกรรมสังฆพัฒนานั้น
ควรจะพิจารณาจากกรณีการมีส่วนร่วมในการตัดสินใจเลือกโครงการพัฒนาเป็นสำคัญ เนื่องจาก
ในกรณีการมีส่วนร่วมในการปฏิบัติงาน จะมีเงื่อนไขของความศรัทธามามีอิทธิพลมาก ประชาชน
หลาย ๆ คนยินดีสละเวลามาร่วมทำงานสังฆพัฒนา แม้ว่าจะต้องงดเว้นธุระจำเป็นบางประการ
ก็ตาม ดังนั้นในการศึกษาพฤติกรรมการมีส่วนร่วมของประชาชนในงานสังฆพัฒนาที่จะกล่าวต่อไป
จะยึดถือเอาการมีส่วนร่วมในการตัดสินใจเลือกโครงการ เป็นเกณฑ์สำคัญ

อย่างไรก็ตามเพื่อให้เห็นภาพพฤติกรรมการมีส่วนร่วมในงานสังฆพัฒนาได้ชัดเจน
ขึ้นควรจะดูความสัมพันธ์ของแบบแผนการดำเนินกิจกรรมสังฆพัฒนากับการมีส่วนร่วมของประชาชน
ดังนี้

ศูนย์วิทยทรัพยากร
จุฬาลงกรณ์มหาวิทยาลัย

ตารางที่ 6-1 การมีส่วนร่วมของประชาชนในงานสังฆพัฒนา จำแนกตามแบบแผนการดำเนินกิจกรรม

แบบแผนการดำเนินกิจกรรม	น้อยมาก	น้อย	ปานกลาง	ค่อนข้างมาก	รวม
พระสงฆ์เป็นผู้นำ	1	3	-	-	4
พระสงฆ์ร่วมกับชาวบ้าน	-	2	1	-	3
พระสงฆ์ร่วมกับผู้นำชุมชน	2	4	3	-	9
พระสงฆ์ร่วมกับข้าราชการและชาวบ้าน	1	-	-	-	1
พระสงฆ์ ผู้นำชุมชนและชาวบ้าน	4	6	4	2	16
พระสงฆ์ร่วมกับองค์กรเอกชน	-	1	-	-	1
รวมมีอกันทุกฝ่าย	1	2	1	-	4
<u>รวม</u>	9	18	9	2	38

จากตารางจะเห็นได้ว่า การกระจายของข้อมูลไม่มีความแตกต่างกันมากนัก มีแต่เฉพาะแบบแผนการดำเนินกิจกรรมแบบพระสงฆ์เป็นผู้นำฝ่ายเดียวเท่านั้น ที่มีลักษณะพิเศษ คือ เปิดโอกาสให้ประชาชนเข้ามามีส่วนร่วมน้อยและน้อยมาก แม้แต่แบบแผนที่พระสงฆ์และประชาชนร่วมกันเพียง 2 ฝ่าย ประชาชนก็ไม่ได้เข้ามามีส่วนร่วมค่อนข้างมาก แต่ก็เป็นที่ยืนยันดีที่แบบแผนการดำเนินกิจกรรมสังฆพัฒนาโดยส่วนใหญ่มีลักษณะที่ร่วมกันระหว่างพระสงฆ์ ผู้นำชุมชน และชาวบ้าน ซึ่งยังพอมีพื้นฐานที่จะสามารถพัฒนาหรือส่งเสริมการมีส่วนร่วมของประชาชนให้มากขึ้นกว่านี้ได้ไม่ยากนัก ในขณะที่เดียวกันจะเห็นได้ว่า มีเพียงแบบแผนที่พระสงฆ์เป็นผู้นำฝ่ายเดียว พระสงฆ์ร่วมกับองค์กรเอกชน ซึ่งมีเพียง 14 ตัวอย่างที่ประชาชนไม่มีโอกาสเข้าร่วม นอกนั้นประชาชนมีโอกาสได้เข้าร่วมทำกิจกรรมทั้งสิ้น

2) ทัศนคติต่อการพึ่งตนเองของประชาชน

ดังที่กล่าวแล้วว่า การพัฒนาชนบทควรจะมีมุ่งไปสู่แนวทางการพึ่งตนเองของประชาชน แต่การพึ่งตนเองในที่นี้ควรจะทำความเข้าใจในความหมายเสียก่อน ว่าเป็นการพึ่งตนเองในการดำเนินชีวิต มิใช่การพึ่งตนเองทางเศรษฐกิจ ผู้ที่พึ่งตนเองในการดำเนินชีวิตได้ อาจจะไม่จำเป็นต้องมีเงินสำรองอยู่ในครอบครัวเลยก็ได้ ตัวอย่างเช่นสามารถเพาะปลูก หรือเลี้ยงสัตว์จนมีอาหารพอเพียงจะบริโภคในครอบครัว สามารถทอผ้าไว้ตัดเย็บเสื้อผ้าใส่เองได้ มีสุขภาพแข็งแรงไม่เจ็บป่วย หรือยามเจ็บป่วยก็สามารถหายาสมุนไพรมารักษาเองได้ และมีบ้านเรือนอยู่อาศัยอย่างสุขสบายสามารถคุ้มครองคนในครอบครัวได้ อันนี้เป็นตัวอย่างของการพึ่งตนเอง โดยไม่จำเป็นต้องใช้เงิน แต่ในสภาพเศรษฐกิจและสังคมปัจจุบัน คงจะเกิดสภาพการพึ่งตนเองในลักษณะเช่นนี้ได้ยากมาก ดังนั้น การพึ่งตนเองในที่นี้จึงหมายถึงการพึ่งตนเองที่ประชาชนสามารถดำรงชีวิตอย่างสุขสบาย มีคุณภาพชีวิตที่ดีโดยไม่ต้องพึ่งพาคนอื่น ๆ สามารถให้ความสุขแก่ครอบครัวได้อย่างพอเพียงตามควรแก่สภาพ

การวิเคราะห์การพึ่งตนเองในที่นี้ จะแยกวิเคราะห์เป็น 2 ประเด็น คือ การพึ่งตนเองทางการพัฒนา และการพึ่งตนเองในการดำเนินชีวิต โดยในประเด็นหลังนี้จะเน้นสภาพการพึ่งตนเองในการดำเนินชีวิตอันสืบเนื่องมาจากผลการพัฒนาชนบทที่มีต่อประชาชน ซึ่งทั้งนี้ควรจะเข้าใจเป็นพื้นฐานว่าในสภาพโครงสร้างทางเศรษฐกิจและสังคมของชนบทภาคอีสานในปัจจุบัน เป็นที่ยอมรับกันโดยทั่วไปแล้วว่า ประชาชนยังไม่สามารถพึ่งตนเองได้ ดังนั้น จึงวิเคราะห์ประเด็นหลังโดยใช้เงื่อนไขของการพัฒนาชนบทมาจำแนกความแตกต่างในการพึ่งตนเอง

ก) การพึ่งตนเองทางการพัฒนา

การพึ่งตนเองทางการพัฒนานี้ให้ความหมายโดยกว้างๆ ก็คือ สภาพการพัฒนาชนบทที่ประชาชนสามารถใช้ความสามารถและศักยภาพของตนเองมาพัฒนาชุมชน ด้วยการให้ทรัพยากรที่มีอยู่ในชุมชนของตนเองเป็นหลัก โดยไม่หวังพึ่งพิง หรือรอรับการช่วยเหลือจากใคร แต่สำหรับกรณีที่เป็นวัสดุอุปกรณ์ที่จำเป็น และหายากจริงๆ ก็เป็นสิ่งที่นอกเหนือวิสัยที่ประชาชนจะพึ่งตนเองได้ การขอความช่วยเหลือในสิ่งเหล่านี้ ไม่ขัดต่อหลักการพึ่งตนเองทางการพัฒนา

เมื่อพิจารณาจากลักษณะข้อมูลต่าง ๆ ที่สะท้อนจากพระสังฆพัฒนา ในเรื่องเกี่ยวกับการพึ่งตนเองทางการพัฒนาของประชาชนนี้ มีประเด็นหนึ่งที่ที่น่าสนใจ คืองานสังฆพัฒนานั้น โดยส่วนใหญ่ตัวพระสงฆ์เอง หรือพระสงฆ์กับประชาชน หรือร่วมกับผู้นำชุมชนคิดค้นโครงการกันขึ้นเอง และคืนรนชวนช่วยดำเนินการกันเองจนเสร็จสิ้น ซึ่งอาจจะไปขอความช่วยเหลือจากหน่วยงาน หรือองค์กรต่าง ๆ บางในการจัดหาทรัพยากรเพื่อนำมาดำเนินโครงการต่าง ๆ ที่ได้กำหนดกันขึ้นเอง ท่านจึงถือว่าเป็นการพึ่งตนเองทางการพัฒนา

ในประเด็นนี้ถ้าพิจารณาในลักษณะหนึ่งก็คือถือว่าเป็นการพึ่งตนเอง กล่าวคือถ้าหากท่านไปติดต่อขอความช่วยเหลือในสิ่งจำเป็นจริง ๆ อย่างเป็นทางการไปติดต่อขอครูสอนคึกเขียบเสื่อผ้ามาจากศูนย์การศึกษาออกโรงเรียน หรือไปติดต่อขอรถตุ๊กตุนนจาก รพช. (เรอรัคพัฒนาชนบท) มาช่วยในงานพัฒนาของท่าน ก็ถือว่าเป็นการพึ่งตนเองทางการพัฒนา แต่ถาหากท่านไปติดต่อโครงการพัฒนามาจากหน่วยงานหรือองค์กรต่าง ๆ เช่นขอให้กรมทรัพยากรธรณีมาชุกเจาะบาดาลให้ ขอให้มูลนิธิเด็กเข้ามาสนับสนุนโครงการเลี้ยงอาหารกลางวันเด็กในศูนย์พัฒนาเด็กเล็ก หรือในโรงเรียนชั้นประถม หรืออื่น ๆ ลักษณะเช่นนี้จะไม่ถือว่าเป็นการพึ่งตนเอง เป็นเพียงการรับการสงเคราะห์พัฒนาจากหน่วยงานหรือองค์กรเหล่านั้น

นอกจากนี้ การพึ่งตนเองทางการพัฒนา ควรจะหมายถึงการพึ่งตนเองทางการพัฒนาของประชาชนจริง ๆ มิใช่พระสงฆ์เป็นผู้คิดและจัดหาทรัพยากรมาพัฒนาร่วมกับประชาชนแล้วจะเป็นการพัฒนาแบบพึ่งตนเองของประชาชน เพราะพระสงฆ์ก็มีสถานภาพเสมือนหนึ่งผู้นำชุมชนคนหนึ่ง การที่ผู้นำคิดค้นโครงการและจัดหาทรัพยากรมาให้ประชาชนพัฒนา โดยที่ประชาชนไม่ได้มีส่วนร่วมอย่างสำคัญในการปรึกษาหารือคิดค้นโครงการด้วยตนเอง จะไม่เข้าข่ายการพึ่งตนเองทางการพัฒนา การพึ่งตนเองทางการพัฒนามิใช่หมายถึงเพียงการที่หน่วยงานของรัฐหรือองค์กรเอกชนมิได้เป็นผู้จัดโครงการพัฒนามาให้เท่านั้น

ดังนั้นการประเมินการพึ่งตนเองทางการพัฒนาของประชาชน ในสายตาของพระสงฆ์ดังกล่าว จึงน่าจะไมตรงกับควมหมายที่แท้จริงนัก แต่อาจกล่าวได้ว่าเป็นการสะท้อนถึงการพึ่งตนเองทางการพัฒนาของงานสังฆพัฒนาของท่านเองมากกว่า

ข) การพึ่งตนเองในการดำเนินชีวิต

พระสังฆพัฒนาส่วนใหญ่เห็นว่าประชาชนยังไม่สามารถพึ่งตนเองได้ แต่ประชาชนก็ยังสามารถช่วยเหลือตนเองได้ในระดับหนึ่ง ไม่ว่าจะมีความรู้หรือพัฒนาชนบทเข้ามาในชุมชนหรือไม่ ประชาชนเองก็พยายามดิ้นรนเพื่อช่วยเหลือตนเองให้สามารถอยู่รอดได้ พยายามดิ้นรนทำงานหาเงินมาเลี้ยงครอบครัวให้อยู่รอดด้วยความอดทน ถึงแม้กับครอบครัวที่ยากจนมาก ไม่มีแม้แต่ที่ดินจะหว่านทำไร่ ก็พยายามหางานรับจ้างเลี้ยงครอบครัวไปวันหนึ่ง ๆ ช่วงใดที่ขาดแคลนอาหารการกิน ก็หาเก็บของป่าบ้าง หาปลาหากบบ้าง แล้วนำไปแลกข้าวแลกพริกมากินในครอบครัว หรือดักสัตว์จริง ๆ ก็กั๊ยมมากินก่อนโดยสัญญาจะไปทำงานใช้หนี้ในภายหลัง

โดยภาพรวมแล้วประชาชนยังไม่สามารถพึ่งตนเองได้ ถึงแม้ว่าสภาพเศรษฐกิจของประชาชนจะดีขึ้นบ้าง แต่ทั้งนี้เกิดขึ้นไปตามกระแสของการเปลี่ยนแปลงซึ่งโดยแท้จริงแล้วประชาชนยังประสบปัญหาต่าง ๆ อีกมากมาย โดยเฉพาะอย่างยิ่งในด้านสาธารณสุขและโภชนาการ ประชาชนในหลาย ๆ ชุมชน ไม่มีสมาชิกต้องเช่าทุ่งเช่าสวน น้ำคั้นก็ไม่มีน้ำฝนไว้คั้นกินได้ตลอดปีอาหารการกินไม่ถูกหลักโภชนาการ อาหารประเภทโปรตีนของประชาชนส่วนใหญ่ก็คือ เนื้อปลาเนื้อมก ซึ่งก็หากินกันได้เฉพาะช่วงฤดูกาล อาหารหลักคือปลาร้า ปลาเจ่า กับผักสด ในด้านเสื้อผ้าเครื่องนุ่งห่มหรือยารักษาโรคก็ไม่พอเพียง แม้แต่บ้านเรือนที่อยู่อาศัย บางบ้านไม่สามารถคุ้มแดดคุ้มฝนกันลมหนาวได้ มีประชาชนที่พอจะจัดอยู่ในระดับพึ่งตนเองได้ไม่มากนัก ซึ่งส่วนใหญ่จะเป็นกลุ่มบุคคลที่มีพื้นที่ทำการเกษตรมากกว่า 25-30 ไร่ขึ้นไป หรือเป็นครอบครัวที่มีบุตรหลานไปทำงานในเมืองใหญ่ ๆ หรือกรุงเทพมหานครหลายคน

อย่างไรก็ตาม ในสภาพปัจจุบันประชาชนสามารถช่วยเหลือตนเอง(ไม่ใช่การพึ่งตนเอง)ได้มากขึ้น ประชาชนสามารถใช้ประโยชน์จากผลการพัฒนาชนบท มาปรับปรุงชีวิตความเป็นอยู่ของตนให้ดีขึ้นได้บ้างซึ่งเท่าที่ปรากฏสามารถสรุปสภาพการณ์ที่ประชาชนสามารถปรับปรุงชีวิตความเป็นอยู่ของตนเองและครอบครัว ให้สามารถช่วยเหลือตนเองได้ในบาง ด้านดังนี้

(1) สามารถลดการพึ่งพาพ่อค้าคนกลางและบุคคลจากภายนอก มีการผลิตเพื่อการใช้อุปโภคบริโภคภายในครอบครัวมากขึ้น เช่น การปลูกผักสวนครัว ปลูกข้าวกินได้ เป็นต้น

(2) ประชาชนเริ่มเข้าใจในคุณค่าของเงินมากขึ้น รู้จักว่าควรจะใช้จ่ายเงินอย่างไรจึงจะเหมาะสมตามฐานะของตนเอง

(3) บางครอบครัวสามารถนำเอาความรู้ จากการฝึกฝนอาชีพและการพัฒนา คำนต่าง ๆ มาใช้ประโยชน์เพื่อการเพิ่มพูนรายได้ เช่น การทอผ้าหรือทอเสื้อผ้า หรือรับจ้าง คัดเย็บเสื้อผ้า

(4) บางชุมชนเริ่มเข้าใจในปัญหาของตนเองมากขึ้น และเริ่มรู้ถึงปัญหา ความจำเป็นพื้นฐานที่ตนเองและครอบครัวยังขาดแคลนอยู่ และพยายามค้นคว้าแก้ปัญหาการ ขาดแคลนต่าง ๆ ด้วยตนเอง ไม่รอคอยการช่วยเหลือจากภายนอกอีกต่อไป

สรุปพฤติกรรมการพัฒนาชนบทของประชาชนในสายตาของพระสังฆพัฒนา ยังเห็นว่ายัง ขาดทิศทางที่จะนำไปสู่การพึ่งตนเองของประชาชน เมื่อประชาชนยังมีส่วนร่วมในระดับค่อนข้าง ต่ำมากเช่นนี้ การพึ่งตนเองทางการพัฒนาดังกล่าวย่อมไม่เกิดขึ้นได้ อีกประการหนึ่งการพึ่งตน เองในการดำเนินชีวิตก็ปรากฏว่าประชาชนยังพึ่งตนเองไม่ได้ เพียงแต่ประชาชนสามารถช่วย เหลือตนเองได้ในระดับหนึ่ง เพราะไม่มีใครให้ความสนใจมากนักทั้งภาครัฐบาลและเอกชน อัน เป็นการช่วยเหลือตนเองเพื่อความอยู่รอดเท่านั้น แต่อย่างไรก็ตามพระสังฆพัฒนาก็เชื่อว่าประ- ชาชนสามารถประยุกต์ผลการพัฒนาต่าง ๆ โดยเฉพาะจากงานสังฆพัฒนาของท่านเพื่อการช่วย เหลือตนเองได้มากขึ้น แต่ก็ยังไม่มากจนถึงระดับพึ่งตนเองได้อย่างแท้จริง ยังคงต้องเร่งรัด พัฒนาในด้านต่าง ๆ อีกหลายด้าน โดยจะต้องประสานความร่วมมือกันทุกฝ่ายระหว่างรัฐบาล เอก ชน พระสังฆพัฒนา ผู้นำชุมชน และตัวประชาชนเอง โดยเฉพาะอย่างยิ่งการพัฒนาจิตสำนึกทาง การพัฒนาของประชาชน สร้างเสริมการมีส่วนร่วมของประชาชนในงานพัฒนา และสร้างเสริม การให้ความสำคัญต่อกลุ่มหรือองค์กรของประชาชนในการพัฒนาตนเองด้วย

3. ประเมินผลการทำงานสังฆพัฒนาในชนบทอีสาน

จากการศึกษาภาคสนามพบว่าพระสังฆพัฒนาเกือบครึ่งหนึ่ง (18 รูป) ประเมินว่างาน สังฆพัฒนาของท่านประสบผลสำเร็จเป็นที่น่าพอใจ ในขณะที่อีก 9 รูปเห็นว่า ยังไม่ปรากฏผลการ ทำงานที่แน่ชัด และ 8 รูปประเมินว่างานของท่านประสบผลสำเร็จอย่างมาก แต่มีเพียง 3 รูป เท่านั้นที่ประเมินผลว่า ยังไม่ประสบผลสำเร็จเท่าที่ควร อย่างไรก็ตามเพื่อให้เห็นภาพชัดเจน ขึ้น จึงต้องพิจารณาผลสำเร็จดังกล่าวว่ามีผลต่อสภาพชีวิตความเป็นอยู่ของประชาชนอย่างไร ซึ่งจากการศึกษาถึงสภาพความเปลี่ยนแปลงทางเศรษฐกิจและสังคมของชุมชนที่พระสังฆพัฒนาทำ กิจกรรมต่าง ๆ พบว่า มีผลกระทบต่อชีวิตความเป็นอยู่ของประชาชนในลักษณะที่ดีขึ้น 5 ประการคือ

ก) มีผลผลักดันให้ชาวบ้านขยันทำมาหากินมากขึ้น มุ่งประกอบสัมมาอาชีพ ทำให้ชาวบ้านมีสภาพเศรษฐกิจที่ดีขึ้น โดยมีผลต่อเศรษฐกิจของชาวบ้านในด้านอาชีพรองคือช่วยให้ชาวบ้านสามารถประกอบอาชีพรองอื่น ๆ ในช่วงฤดูแล้ง เช่น อาชีพตัดเย็บเสื้อผ้า ทอผ้า ช่างไม้ ปลูกหมอนเลี้ยงไหม เป็นต้น ซึ่งมีผลให้ชาวบ้านมีรายได้เพิ่มพูนขึ้น รู้จักการใช้เวลาว่างให้เป็นประโยชน์ และช่วยลดปัญหาการอพยพไปหางานทำนอกท้องถิ่น ซึ่งต้องเสี่ยงในหลาย ๆ ด้าน

ข) ชาวบ้านสามารถนำเอาความรู้ที่ได้รับจากการพัฒนาด้านต่างๆ มาปรับปรุงสภาพชีวิตความเป็นอยู่ของตนให้ดีขึ้นบ้าง โดยเฉพาะอย่างยิ่งการพัฒนาด้านสาธารณสุข การศึกษา และระบบการทำงานร่วมกันแบบสหกรณ์ในรูปแบบต่าง ๆ เช่น ธนาคารข้าว ธนาคารยา สหกรณ์ร้านค้า กลุ่มออมทรัพย์ เป็นต้น ชาวบ้านรู้จักที่จะช่วยเหลือตนเองและเสียสละเพื่อประโยชน์ส่วนรวมมากขึ้น ทั้งนี้รวมตลอดไปถึงความสะอาดสบายในการคมนาคมขนส่ง และการมีน้ำสะอาดอุปโภคบริโภคอย่างพอเพียง

ค) เกิดความยุติธรรมทางเศรษฐกิจและสังคมขึ้นในชุมชน ชาวบ้านไม่ถูกเอารัดเอาเปรียบจากระบบการค้าและนายทุน จากการที่ได้มีการจัดตั้งสหกรณ์ร้านค้า ธนาคารยา และธนาคารข้าวขึ้นในชุมชน ชาวบ้านสามารถซื้อของใช้ ซื้อยาได้ในราคาที่ยุติธรรม สามารถถูกชื้อจากธนาคารข้าวโดยเสียดอกเบี้ยในอัตราที่ต่ำกว่าจากนายทุน

ง) ความประพฤติกและการปฏิบัติต่อกันของประชาชนอยู่ในกรอบของศีลธรรมและจริยธรรมมากขึ้น ปัญหาสังคมและปัญหาอาชญากรรมในชุมชนลดน้อยลง อยู่ร่วมกันอย่างฉันท์มิตรไมตรี เบียดเบียนซึ่งกันและกัน สภาพของชุมชนมั่นคงและสงบเรียบร้อย ชาวบ้านอยู่ร่วมกันด้วยความสามัคคี

จ) ชาวบ้านสามารถลดละอบายมุขต่างๆ ลงได้มาก ทั้งในด้านการดื่มสุรา สิ่งเสพติดต่าง ๆ และการพนัน โดยเฉพาะอย่างยิ่งในช่วงเข้าพรรษา หรือช่วงที่มีการอบรมธรรม หรือมีงานพิธีกรรมสำคัญ ๆ ทางศาสนา ชาวบ้านหันมามุ่งปฏิบัติ ประกอบสัมมาชีพ ทำให้สภาพชีวิตของแต่ละคนและชุมชนมีความสุขมากขึ้น

4. สรุปผลการศึกษาข้อมูลภาคสนามเบื้องต้น

จากการศึกษาพระสังฆพัฒนาทั้ง 38 รูปใน 9 จังหวัด ถึงแม้จะมีข้อจำกัดในการศึกษา บางประการ แต่ก็สามารถรวบรวมผลการศึกษาและวิเคราะห์งานสังฆพัฒนาในภาพรวมให้เห็นได้ค่อนข้างชัดเจนในกิจกรรมสังฆพัฒนา ทั้งหลักการและแนวทางที่งานสังฆพัฒนาดำเนินการอยู่ในภาคอีสาน โครงการสังฆพัฒนาที่ทำอยู่และแนวโน้มในอนาคต ปัญหาและแนวทางแก้ไขในการทำงาน และศักยภาพของพระสังฆคองงานพัฒนาชนบท รวมทั้งศักยภาพและพฤติกรรมการพัฒนาของประชาชนในชนบท

พระสงฆ์ในภาคอีสาน เข้ามามีบทบาทในการพัฒนาชนบทก็ด้วยเหตุผลสำคัญ คือ พบเห็นสภาพปัญหาและความทุกข์ยากของประชาชนในชนบท แม้แต่พระสงฆ์รูปนั้นจะมีที่พักพิงเพนหมูบ้านหรือชุมชนแห่งนั้นก็ตาม แต่เมื่อพบเห็นทุกข์ก็ต้องการช่วยทุกข์ให้แก่ประชาชน แต่เนื่องจากลักษณะการทำงานพัฒนาชนบทของพระสงฆ์เป็นลักษณะงานอาสาสมัคร ไม่มีหน่วยงานหรือองค์กรต้นสังกัดลักษณะการทำงานจึงมีลักษณะเป็นงานอิสระต่างคนต่างทำงาน ขาดการประสานงานระหว่างพระสังฆพัฒนาด้วยกัน แม้ว่าในปัจจุบันจะมีการประสานงานกันบ้าง แต่ส่วนใหญ่เป็นการประสานงานในด้านความคิดและอุดมการณ์ ยังไม่มีการประสานการทำงานอย่างแท้จริง พระสงฆ์แต่ละรูปจะดำเนินกิจกรรมของตนเองอย่างอิสระ ตามความเห็นเหมาะสมของตนเองบ้าง ตามข้อตกลงที่ได้จากการปรึกษาหารือกันของทุก ๆ ฝ่ายบ้าง ตามความต้องการของประชาชนบ้าง หรือตามโอกาสที่จะสามารถชักนำโครงการหรือความสนับสนุนจากภายนอกมาดำเนินการบ้าง

บทบาทการพัฒนาชนบทของพระสงฆ์ในภาคอีสาน เริ่มมีการเคลื่อนไหวมากตั้งแต่หลังช่วง พ.ศ. 2508 เป็นต้นมา แต่เริ่มมาตื่นตัวกันมากในช่วงหลังปี พ.ศ. 2516 นี้เอง โดยการตื่นตัวดังกล่าวนอกจากจะตื่นตัวในหมู่พระสงฆ์แล้ว จะเห็นได้ว่าบรรยากาศของการพัฒนาชนบททั้งภาครัฐบาลและเอกชนก็เริ่มตื่นตัวกันมากในช่วงเดียวกันนี้เอง ซึ่งอาจกล่าวโดยนัยนี้ได้ว่าความตื่นตัวของพระสังฆพัฒนาคงจะได้รับผลกระทบมาจากบรรยากาศดังกล่าวด้วย โดยเฉพาะอย่างยิ่ง เป็นอิทธิพลที่มาจากภาคเอกชนซึ่งมีอยู่หลายองค์กรที่สนับสนุนการทำงานของพระสังฆพัฒนา

ในด้านหลักการและแนวทางการพัฒนาชนบทของพระสงฆ์ ปรากฏว่าโดยส่วนใหญ่เน้นการพัฒนาด้านจิตใจ เพื่อการสร้างความเข้าใจในหมู่ประชาชนถึงยุทธวิธีที่จะพัฒนาตนเองให้เกิดคุณภาพชีวิตที่ดีขึ้น โดยความพยายามพึ่งตนเองทางการพัฒนาด้วยการเข้ามามีส่วนร่วมในการพัฒนาทุกขั้นตอน เพื่อการคิดริเริ่มและดำเนินโครงการพัฒนาต่าง ๆ ให้สามารถตอบสนองความจำเป็นพื้นฐานของตนเองได้อย่างแท้จริง

เป้าหมายหนึ่งของงานสังฆพัฒนา คือ การที่จะทำเช่นไรให้ประชาชนในชนบทได้เข้าใจถึงความสัมพันธ์ระหว่างตนเองกับหมู่บ้านหรือชุมชน ซึ่งมีใช้หมายถึงการมีไฟฟ้าใช้ หรือมีถนนหนทางที่สะดวกสบาย แต่จะต้องหมายถึงการพัฒนาคุณภาพชีวิตของตนเองด้วยการใช้ศักยภาพของคนและทรัพยากรที่มีอยู่ในชุมชนเป็นปัจจัยสำคัญ

ด้วยเหตุนี้ โครงการพัฒนาชนบทที่พระสังฆพัฒนามาปฏิบัติกันมาก จึงเน้นโครงการพัฒนาจิตใจ ทั้งในลักษณะที่เน้นด้านศีลธรรม จริยธรรม วัฒนธรรม และที่สำคัญมากคือ การเข้าใจในชีวิตและสังคม เพื่อการนำไปปรับปรุงชีวิตความเป็นอยู่ของตนเองและครอบครัวให้สุขสบายมีคุณภาพชีวิตที่ดีขึ้นในทุก ๆ ด้าน โดยมีเป้าหมายของการพัฒนาอยู่ที่ตัวบุคคล ด้วยความกิดพื้นฐานประการหนึ่งที่ว่า "ถ้าสามารถพัฒนาคนทุกคน หรือคนส่วนใหญ่ในชุมชน ให้เป็นคนที่มีความพร้อมต่อการพัฒนาตนเองและส่วนรวมแล้ว ไม่ว่าจะงานพัฒนาอะไรที่เข้ามาสู่ชุมชน จะก่อให้เกิดประโยชน์ต่อชุมชนได้อย่างแท้จริง"

อย่างไรก็ตาม ความพยายามทำงานพัฒนาชนบทของพระสงฆ์ก็มีปัญหา และอุปสรรคที่สำคัญยิ่ง คือ ประชาชนและผู้ที่เกี่ยวข้องในกิจกรรมยังไม่เข้าใจถึงหลักการและวัตถุประสงค์ รวมทั้งยังไม่เห็นความสำคัญของงานสังฆพัฒนา ทำให้ความร่วมมือในการทำกิจกรรมสังฆพัฒนายังมีน้อย และขาดการประสานงานจากทุกฝ่ายอย่างสอดคล้องเหมาะสม อีกทั้งในบางพื้นที่ยังปรากฏการแสดงออกในลักษณะต่อต้านหรือเป็นปฏิปักษ์จากประชาชนบางกลุ่ม และผู้มีอิทธิพลในชุมชนอีกด้วย

ซึ่งอาจจะด้วยเหตุผลและปัญหาต่าง ๆ เช่นนี้ เป็นผลให้พระสังฆพัฒนามีแนวโน้มที่จะมุ่งพัฒนาด้านจิตใจเพิ่มมากขึ้น พร้อม ๆ กับการเน้นการพัฒนาโครงการส่งเสริมการมีส่วนร่วมของประชาชนในอนาคต แต่ในอนาคตจะสามารถพัฒนาโครงการเหล่านี้ได้ผลหรือไม่ ประเด็น

หนึ่งที่สำคัญ คือ พระสงฆ์จะสามารถพัฒนาตนเองให้เป็นที่ยอมรับของประชาชนได้มากขึ้นหรือไม่ เพราะถ้าหากได้รับการยอมรับจากประชาชนและทุกฝ่ายแล้ว ปัญหาการมีส่วนร่วมของประชาชน หรือปัญหาการต่อต้านและเป็นปฏิปักษ์ หรือปัญหาขาดการประสานงานก็จะหมดไป พระสังฆพัฒนาทั้งหลายควรจะตระหนักอยู่เสมอถึงหลักการพื้นฐานว่า "ก่อนที่จะไปพัฒนาคนอื่น เราต้องพัฒนาตนเองก่อน"

เมื่อพิจารณาถึงตัวพระสังฆพัฒนาแล้ว จะพบว่าเป็นผู้ที่มีศักยภาพทางการพัฒนาเกือบครบทุกด้าน จะขาดแต่เพียงด้านเงินทุน และวัสดุอุปกรณ์ที่จำเป็นต่อการทำงานพัฒนาชนบท ซึ่งประเด็นนี้ก็เป็นปัจจัยหนึ่งที่ทำให้งานสังฆพัฒนาไม่ประสบผลเท่าที่ควร ในด้านประชากรนับว่ายังคงอยู่ในศักยภาพทางการพัฒนาเกือบทุกด้าน นับเป็นอุปสรรคที่สำคัญต่อการมีส่วนร่วมของประชาชนในการพัฒนา ประชาชนมีส่วนร่วมในงานสังฆพัฒนาอย่างมาก ทั้งในด้านการมีส่วนร่วมเพื่อการตัดสินใจเลือกโครงการและการมีส่วนร่วมในการปฏิบัติกิจกรรมพัฒนาต่าง ๆ ประชาชนเองก็ยังไม่ให้ความสำคัญกับกลุ่ม และไม่เข้าใจกลไกการทำงานของกลุ่มที่จะสามารถสร้างเสริมการมีส่วนร่วมของประชาชนได้อย่างดี

จากประเด็นการมีส่วนร่วมในงานสังฆพัฒนาของประชาชนสามารถนำมาจำแนกบทบาทการพัฒนาชนบทของพระสังฆพัฒนาทั้ง 38 รูปได้เป็น 4 ลักษณะด้วยกัน คือ

ก) บทบาทการพัฒนาแบบสงเคราะห์พัฒนา คือบทบาทที่พระสังฆพัฒนาดำเนินกิจกรรมโดยตัวท่านเองเป็นผู้จัดทำทรัพยากรและบริหารโครงการต่างๆ ด้วยตัวท่านเอง ประชาชนเพียงแต่เป็นสมาชิกผู้หนึ่งที่เข้าร่วมกิจกรรมของท่านภายใต้กรอบของเงื่อนไข และกฎเกณฑ์ที่ท่านกำหนดขึ้น ประชาชนไม่ได้มีส่วนร่วมอย่างสำคัญในการคิดค้นและคัดเลือกโครงการต่าง ๆ เลย จากข้อมูลที่ศึกษาสามารถพบพระสังฆพัฒนาที่มีบทบาทเช่นนี้ใน 9 ชุมชนด้วยกัน

ข) บทบาทพัฒนาที่พระสงฆ์เป็นผู้นำ เป็นลักษณะบทบาทที่พระสงฆ์เป็นผู้นำพาประชาชนเข้ามาทำกิจกรรมพัฒนาชนบทต่าง ๆ เพื่อการแก้ไขปัญหาของชุมชน กิจกรรมหรือโครงการพัฒนาต่าง ๆ พระสงฆ์จะเป็นผู้คิดค้นหรือติดต่อกำหนดมาดำเนินการ โดยเปิดโอกาสให้ประชาชนได้เป็นผู้ร่วมปรึกษาหารือบ้าง แต่พระสังฆพัฒนาในลักษณะนี้มักจะมีอคติขี้นและมีประสิทธิภาพที่

ประชาชนมีต่อท่าน เป็นเครื่องมือสำคัญในการชักนำประชามาเข้าร่วม ประชาชนจึงมักจะคล้อยตามความคิดเห็น และข้อแนะนำต่าง ๆ ของท่านเป็นสำคัญ เป็นผลให้ประชาชนมีส่วนร่วมในการคิดค้นและตัดสินใจเลือกโครงการน้อย พระสงฆ์จะเป็นผู้มีบทบาทสำคัญในกิจกรรมทุกขั้นตอน พระสังฆพัฒนาที่มีบทบาทในลักษณะนี้พบได้มากถึง 18 ชุมชน

ก) บทบาทการพัฒนาที่พระสงฆ์เป็นผู้ประสานงาน โดยกิจกรรมและโครงการพัฒนาต่าง ๆ มักจะเป็นการดำเนินการโดยพยายามชักนำความร่วมมือจากหลาย ๆ ฝ่าย ทั้งในทางตรงและทางอ้อม กล่าวคืออาจจะเป็นแบบแผนการดำเนินการที่พระสงฆ์ร่วมทำงานกับผู้นำชุมชนและประชาชน โดยอาศัยบทบาทหน้าที่ของผู้ใหญ่บ้าน กำนัน หรือครู ชักนำการสนับสนุนช่วยเหลือด้านต่าง ๆ จากภายนอกเข้ามาทั้งจากภาครัฐบาลและเอกชน หรือพระสงฆ์จะเป็นผู้ออกไปติดต่อประสานงานขอปัจจัยสนับสนุนจากภาครัฐบาลหรือเอกชนเอง บทบาทของพระสงฆ์ในลักษณะนี้จะทำหน้าที่เป็นผู้ประสานการสนับสนุนและความร่วมมือจากทุก ๆ ฝ่ายที่จะสามารถเอื้อประโยชน์ต่อโครงการพัฒนาให้สำเร็จตามวัตถุประสงค์ได้ โดยกิจกรรมหรือโครงการที่จะจัดทำจะต้องผ่านการปรึกษาหารือร่วมกันกับประชาชนจนกระทั่งยอมรับและเห็นชอบร่วมกัน ประชาชนจึงมีส่วนร่วมในการคิดค้นและตัดสินใจเลือกโครงการมากพอสมควร บทบาทของพระสังฆพัฒนา เช่นนี้พบในพื้นที่ 9 ชุมชน

ง) บทบาทการพัฒนาแบบประชาชนมีส่วนร่วมค่อนข้างมาก ทั้งในขั้นการคิดค้นโครงการ ปฏิบัติงานพัฒนา และร่วมรับผิดชอบติดตามผลงานการพัฒนา โดยพระสงฆ์จะมีบทบาทเป็นเพียงที่เลี้ยงที่คอยให้คำแนะนำปรึกษา และประสานการสนับสนุนต่าง ๆ จากภายนอก รวมทั้งการประสานความร่วมมือจากภายในด้วย ลักษณะการพัฒนา เช่นนี้ประชาชนมีบทบาทเข้าร่วมพัฒนาตนเองมาก โดยอาศัยกลุ่มหรือคณะกรรมการต่าง ๆ ที่เกิดขึ้นในชุมชนซึ่งประชาชนเป็นผู้ร่วมกันจัดตั้งขึ้นเป็นสื่อกลางในการบริหารและควบคุมโครงการในฐานะเป็นตัวแทนของประชาชนงานสังฆพัฒนาในลักษณะนี้พบน้อยมากเพียง 2 ชุมชนเท่านั้น

ประเด็นที่น่าสนใจต่อบทบาทการพัฒนาของประชาชน ก็คือ พระสังฆพัฒนายังเห็นว่าประชาชนยังคงทุกข์ทรมานอยู่มาก แม้ทุกข์ทรมานทางด้านจิตสำนึกในปัญหาและการพัฒนาจะมีระดับสูงพอสมควร แต่ก็ยังไม่เพียงพอที่ประชาชนจะสามารถพัฒนาด้วยตนเองได้ โดยเฉพาะอย่างยิ่ง

ยังคงอยู่มากในค่าน้ำชาสารความรู้ที่เหมาะสมต่อการนำมาประยุกต์ใช้ปรับปรุงคุณภาพชีวิตของประชาชน และส่งเสริมการพัฒนาให้ชุมชนเจริญขึ้นโดยส่วนรวม และที่ประชาชนขาดมากที่สุด คือ เงินทุนและวัสดุอุปกรณ์ที่จะใช้ดำเนินกิจกรรมพัฒนาต่าง ๆ ถ้าจะพัฒนาแบบพึ่งตนเอง ประชาชนก็ควรจะทำพึ่งตนเองในค่าน้ำชาด้วย แต่โดยส่วนใหญ่ประชาชนยังยากจน มีความเป็นอยู่ที่แร้นแค้น ยังไม่สามารถจัดหาสิ่งสนับสนุนกิจกรรมการพัฒนาด้วยตนเองได้ยังคงต้องพึ่งพาจากภายนอกเป็นสำคัญ



ศูนย์วิจัยทรัพยากร
จุฬาลงกรณ์มหาวิทยาลัย