



**ผลการวิเคราะห์ข้อมูล**

การวิเคราะห์ข้อมูลทางสถิติและการแปลความหมายผลการวิเคราะห์ครั้งนี้ ผู้วิจัย ได้นำผลการทดลองของกลุ่มตัวอย่างทั้งหมด มาเสนอในรูปแบบความเรียงและตาราง ดังนี้

- ตอนที่ 1 ระดับการรับรู้ความร่วมมือรู้สึกของกลุ่มตัวอย่างที่ดูเทปบันทึกภาพนักจิตวิทยา การรักษาล้มผัสผู้รับบริการ กับกลุ่มตัวอย่างที่ดูเทปบันทึกภาพนักจิตวิทยา การรักษาไม่ล้มผัสผู้รับบริการ
- ตอนที่ 2 ระดับการรับรู้ความร่วมมือรู้สึกของกลุ่มตัวอย่างที่ดูเทปบันทึกภาพนักจิตวิทยา การรักษากับผู้รับบริการเพศเดียวกัน กับกลุ่มตัวอย่างที่ดูเทปบันทึกภาพ นักจิตวิทยาการรักษากับผู้รับบริการเพศตรงข้าม
- ตอนที่ 3 ความรู้สึกและความคิดเห็นของกลุ่มตัวอย่างในเรื่องการล้มผัสของนักจิตวิทยา การรักษา

เพื่อให้เกิดความเข้าใจตรงกันในการนำเสนอผลการวิเคราะห์ข้อมูล ผู้วิจัยขอ กำหนดสัญลักษณ์ที่ใช้ในการวิเคราะห์ข้อมูลดังต่อไปนี้

| สัญลักษณ์      | ความหมาย  |
|----------------|---|
| A              | เพศของนักจิตวิทยาการรักษและผู้รับบริการในเทปบันทึกภาพ |
| A <sub>1</sub> | นักจิตวิทยาการรักษหญิงและผู้รับบริการหญิง             |
| A <sub>2</sub> | นักจิตวิทยาการรักษชายและผู้รับบริการชาย               |
| A <sub>3</sub> | นักจิตวิทยาการรักษหญิงและผู้รับบริการชาย              |
| A <sub>4</sub> | นักจิตวิทยาการรักษชายและผู้รับบริการหญิง              |
| A <sub>x</sub> | นักจิตวิทยาการรักษกับผู้รับบริการ เพศเดียวกัน         |
| A <sub>y</sub> | นักจิตวิทยาการรักษกับผู้รับบริการ เพศตรงข้าม          |
| B              | การล้มผัส/ไม่ล้มผัส                                   |
| B <sub>1</sub> | การล้มผัส   |

|           |   |
|-----------|---|
| $B_2$     | การไม่ล้มผัส                                  |
| C         | เพศของกลุ่มตัวอย่าง                           |
| $C_1$     | กลุ่มตัวอย่าง เพศชาย                          |
| $C_2$     | กลุ่มตัวอย่าง เพศหญิง                         |
| $\bar{X}$ | ค่าคะแนนเฉลี่ยของคะแนนความร่วมมือรู้สึก       |
| SD        | ค่า เบี่ยงเบนมาตรฐานของคะแนนความร่วมมือรู้สึก |
| SS        | ผลบวกของกำลังสองของส่วนเบี่ยงเบน              |
| MS        | ค่าเฉลี่ยของกำลังสองของส่วนเบี่ยงเบน          |
| df        | ขั้นแห่งความเป็นอิสระ                         |
| F         | สัดส่วนระหว่างความแปรปรวน                     |
| p         | ความน่าจะเป็นในช่วงที่มีนัยสำคัญ              |

ศูนย์วิทยทรัพยากร  
จุฬาลงกรณ์มหาวิทยาลัย

- ตอนที่ 1 ระดับการรับรู้ความร่วมมือรู้สึกของกลุ่มตัวอย่างที่ดูแลบัณฑิตวิทยาลัย การศึกษาสัมพันธ์ผู้รับบริการ กับกลุ่มตัวอย่างที่ดูแลบัณฑิตวิทยาลัย การศึกษาไม่สัมพันธ์ผู้รับบริการ

ในตอนนี้ได้นำเสนอข้อมูลระดับการรับรู้ของกลุ่มตัวอย่างชายและกลุ่มตัวอย่างหญิง ซึ่งประกอบด้วยกลุ่มตัวอย่าง 8 กลุ่มดูแลบัณฑิตวิทยาลัยใดชุดหนึ่งใน 8 ชุด ตารางที่นำเสนอในตอนนี้มีทั้งหมด 6 ตาราง มีรายละเอียดดังนี้

- ตารางที่ 3 การเปรียบเทียบการรับรู้ความร่วมมือรู้สึกของกลุ่มตัวอย่าง จำแนกตามการสัมพันธ์ ไม่สัมพันธ์ และเพศของบัณฑิตวิทยาลัยการศึกษาและผู้รับบริการตามที่ปรากฏใน เทปบัณฑิตภาพ

| เทปบัณฑิตภาพ   | สัมพันธ์ (N = 120) |      | ไม่สัมพันธ์ (N = 120) |      |
|--|--------------------|------|-----------------------|------|
|  | $\bar{X}$          | S.D. | $\bar{X}$             | S.D. |
| นักจิตวิทยาการศึกษาหญิงกับผู้รับบริการหญิง (A <sub>1</sub> ) | 5.55               | 0.75 | 3.37                  | 0.54 |
| นักจิตวิทยาการศึกษาชายกับผู้รับบริการชาย (A <sub>2</sub> )   | 5.70               | 0.55 | 3.44                  | 0.62 |
| นักจิตวิทยาการศึกษาหญิงกับผู้รับบริการชาย (A <sub>3</sub> )  | 4.47               | 0.57 | 3.43                  | 0.33 |
| นักจิตวิทยาการศึกษาชายกับผู้รับบริการหญิง (A <sub>4</sub> )  | 4.21               | 0.51 | 3.28                  | 0.52 |
| รวม  | 4.98               | 0.88 | 3.38                  | 0.51 |

t

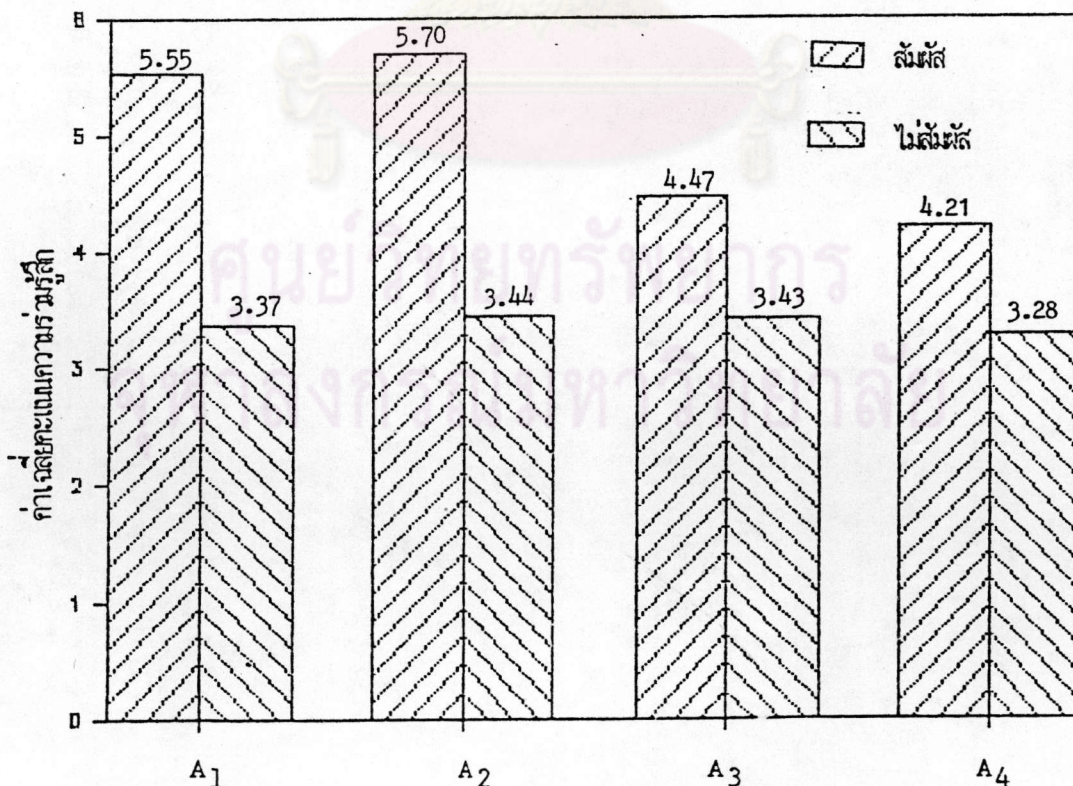
17.24\*

\* P &lt; .01

จากตารางผลปรากฏว่า กลุ่มตัวอย่างที่ดูเทปบันทึกภาพนักจิตวิทยาการปรึกษาสัมพันธ์ ผู้รับบริการมีค่าเฉลี่ยการรับรู้ถึงความร่วมรู้สึกที่นักจิตวิทยาการปรึกษาแสดงต่อผู้รับบริการใน ระดับสูงกว่ากลุ่มตัวอย่างที่ดูเทปบันทึกภาพนักจิตวิทยาการปรึกษา ไม่สัมพันธ์ผู้รับบริการทุกกลุ่ม ดังแผนภูมิที่ 1 และเมื่อทดสอบค่า  $t$  (17.24) พบว่ามีความแตกต่างอย่างมีนัยสำคัญทาง สถิติที่ระดับ .01

นั่นคือ ระดับการรับรู้ความร่วมรู้สึกของกลุ่มตัวอย่างที่ดูเทปบันทึกภาพนักจิตวิทยา การปรึกษาสัมพันธ์ผู้รับบริการ กับกลุ่มตัวอย่างที่ดูเทปบันทึกภาพนักจิตวิทยาการปรึกษา ไม่สัมพันธ์ ผู้รับบริการแตกต่างกันอย่างมีนัยสำคัญทางสถิติที่ระดับ .01

แผนภูมิที่ 1 กราฟแท่งแสดงการเปรียบเทียบค่าเฉลี่ยของคะแนนความร่วมรู้สึก จำแนก ตามการสัมพันธ์/ไม่สัมพันธ์ และเพศของนักจิตวิทยาการปรึกษาและผู้รับบริการ ในเทปบันทึกภาพ



เพศของนักจิตวิทยาการปรึกษาและผู้รับบริการในเทปบันทึกภาพ

เมื่อวิเคราะห์ในรายละเอียดโดยจำแนกผลการรับรู้ตามกลุ่มตัวอย่างที่เป็นชายและ  
เป็นหญิง ผลปรากฏดังตารางที่ 4

ตารางที่ 4 ค่าคะแนนเฉลี่ยและค่าเบี่ยงเบนมาตรฐานของคะแนนความร่วมมือรู้สึกจากการรับรู้  
ของกลุ่มตัวอย่าง จำแนกตามการสัมผัส/ไม่สัมผัส เพศของนักจิตวิทยาการศึกษา  
และผู้รับบริการในเทปบันทึกภาพ และเพศของกลุ่มตัวอย่าง

| เทปบันทึกภาพ   | สัมผัส (N = 120) |        |                   |        | ไม่สัมผัส (N = 120) |        |                   |      |
|--|------------------|--------|-------------------|--------|---------------------|--------|-------------------|------|
|  | กลุ่มตัวอย่างชาย |        | กลุ่มตัวอย่างหญิง |        | กลุ่มตัวอย่างชาย    |        | กลุ่มตัวอย่างหญิง |      |
|  | (N=60)           | (N=60) | (N=60)            | (N=60) | (N=60)              | (N=60) | (N=60)            |      |
|  | $\bar{X}$        | S.D.   | $\bar{X}$         | S.D.   | $\bar{X}$           | S.D.   | $\bar{X}$         | S.D. |
| นักจิตวิทยาการศึกษาหญิงกับ<br>ผู้รับบริการหญิง (A <sub>1</sub> ) | 5.13             | 0.82   | 5.97              | 0.34   | 3.20                | 0.51   | 3.54              | 0.53 |
| นักจิตวิทยาการศึกษาชายกับ<br>ผู้รับบริการชาย (A <sub>2</sub> )   | 5.58             | 0.62   | 5.81              | 0.46   | 3.41                | 0.46   | 3.47              | 0.76 |
| นักจิตวิทยาการศึกษาหญิงกับ<br>ผู้รับบริการชาย (A <sub>3</sub> )  | 4.58             | 0.34   | 4.36              | 0.20   | 3.45                | 0.72   | 3.41              | 0.43 |
| นักจิตวิทยาการศึกษาชายกับ<br>ผู้รับบริการหญิง (A <sub>4</sub> )  | 4.15             | 0.48   | 4.26              | 0.64   | 3.22                | 0.54   | 3.34              | 0.37 |
| รวม  | 4.86             | 0.79   | 5.10              | 0.95   | 3.31                | 0.40   | 3.44              | 0.54 |

จากตารางปรากฏว่า ค่าเฉลี่ยของคะแนนการรับรู้ความร่วมมือที่นักจิตวิทยาการศึกษา  
ศึกษาแสดงออกต่อผู้รับบริการของกลุ่มตัวอย่างหญิง ( $\bar{X} = 5.10$  และ 3.44) สูงกว่ากลุ่ม  
ตัวอย่างชาย ( $\bar{X} = 4.86$  และ 3.31) ไม่ว่าจะดูเทปบันทึกภาพที่มีการสัมผัสหรือไม่สัมผัสก็ตาม

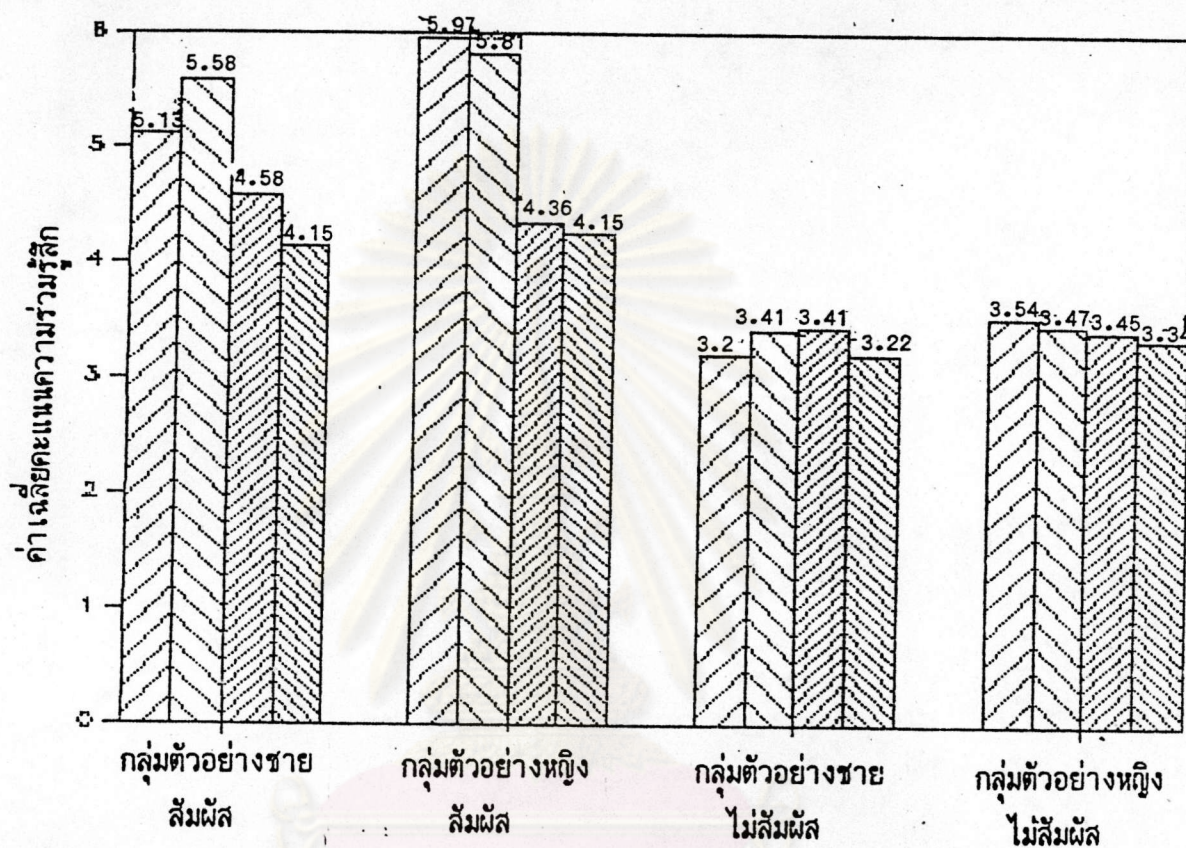
เมื่อพิจารณาในกลุ่มตัวอย่างที่ดูเทปบันทึกภาพที่มีการสัมภาษณ์จะเห็นได้ว่า ในกลุ่มตัวอย่างที่เป็นหญิงที่ดูเทปบันทึกภาพนักจิตวิทยาการปรึกษาหญิงกับผู้รับบริการหญิง ค่าเฉลี่ยคะแนนการรับรู้ความร่วมมือรู้สึกปรากฏค่ามากที่สุด ( $\bar{X} = 5.97$ ) และมีค่าน้อยที่สุดในกลุ่มที่ดูเทปบันทึกภาพนักจิตวิทยาการปรึกษาชายกับผู้รับบริการหญิง ( $\bar{X} = 4.26$ ) ส่วนในกลุ่มตัวอย่างที่เป็นชายค่าเฉลี่ยคะแนนการรับรู้ความร่วมมือรู้สึกปรากฏค่าที่สุดในกลุ่มที่ดูเทปบันทึกภาพนักจิตวิทยาการปรึกษาชายกับผู้รับบริการชาย ( $\bar{X} = 5.58$ ) และมีค่าน้อยที่สุดในกลุ่มที่ดูเทปบันทึกภาพนักจิตวิทยาการปรึกษาชายกับผู้รับบริการหญิง ( $\bar{X} = 4.15$ )

เมื่อพิจารณาในกลุ่มตัวอย่างที่ดูเทปบันทึกภาพที่ไม่มีการสัมภาษณ์จะเห็นได้ว่า ค่าเฉลี่ยคะแนนการรับรู้ความร่วมมือรู้สึกของกลุ่มตัวอย่างหญิงจะมีค่ามากที่สุดในกลุ่มที่ดูเทปบันทึกภาพนักจิตวิทยาการปรึกษาหญิงกับผู้รับบริการหญิง ( $\bar{X} = 3.54$ ) และมีค่าน้อยที่สุดในกลุ่มที่ดูเทปบันทึกภาพนักจิตวิทยาการปรึกษาชายกับผู้รับบริการหญิง ( $\bar{X} = 3.34$ ) ส่วนค่าเฉลี่ยคะแนนการรับรู้ความร่วมมือรู้สึกของกลุ่มตัวอย่างชายจะมีค่ามากที่สุดในกลุ่มที่ดูเทปบันทึกภาพนักจิตวิทยาการปรึกษาหญิงกับผู้รับบริการชาย ( $\bar{X} = 3.45$ ) และมีค่าน้อยที่สุดในกลุ่มที่ดูเทปบันทึกภาพนักจิตวิทยาการปรึกษาหญิงกับผู้รับบริการหญิง ( $\bar{X} = 3.20$ )

จากข้อมูลที่ปรากฏทำให้กล่าวได้ว่า เพศของกลุ่มตัวอย่างมีผลต่อการรับรู้ถึงความร่วมมือ ดังจะเห็นว่า กลุ่มตัวอย่างหญิงรับรู้ถึงความร่วมมือของนักจิตวิทยาการปรึกษาที่สัมภาษณ์ผู้รับบริการสูงกว่ากลุ่มตัวอย่างชาย นอกจากนี้เพศของกลุ่มตัวอย่างยังมีส่วนเกี่ยวข้องกับการสัมผัส ดังที่กลุ่มตัวอย่างหญิงที่ดูเทปบันทึกภาพนักจิตวิทยาการปรึกษาหญิงสัมภาษณ์ผู้รับบริการหญิงเป็นกลุ่มที่มีค่าเฉลี่ยการรับรู้ความร่วมมือรู้สึกสูงกว่ากลุ่มตัวอย่างหญิงกลุ่มอื่น ๆ และกลุ่มตัวอย่างชาย ที่ดูเทปบันทึกภาพนักจิตวิทยาการปรึกษาชายสัมภาษณ์ผู้รับบริการชาย มีค่าเฉลี่ยการรับรู้ความร่วมมือรู้สึกสูงกว่ากลุ่มตัวอย่างชายกลุ่มอื่น ๆ เช่นกัน

เพื่อแสดงค่าเฉลี่ยของคะแนนความร่วมมือรู้สึกจากการรับรู้ของกลุ่มตัวอย่างชายและกลุ่มตัวอย่างหญิงให้ชัดเจนยิ่งขึ้น ผู้วิจัยจึงได้นำมาเปรียบเทียบด้วยกราฟแท่งดังแสดงในแผนภูมิที่ 2

แผนภูมิที่ 2 กราฟแท่งเปรียบเทียบค่าเฉลี่ยของคะแนนความร่วมมือรู้สึกจากการรับรู้ของ  
กลุ่มตัวอย่างจำแนกตาม การสัมผัส/ไม่สัมผัส เพศของนักจิตวิทยาการศึกษา  
และผู้รับบริการในเทปบันทึกภาพ และเพศของกลุ่มตัวอย่าง



เพศของกลุ่มตัวอย่างกับ เทปบันทึกภาพที่มีการสัมผัส/ไม่สัมผัส



นักจิตวิทยาการศึกษาหญิงกับผู้รับบริการหญิง



นักจิตวิทยาการศึกษาชายกับผู้รับบริการชาย



นักจิตวิทยาการศึกษาหญิงกับผู้รับบริการชาย



นักจิตวิทยาการศึกษาชายกับผู้รับบริการหญิง



ตารางที่ 5 ผลการวิเคราะห์ความแปรปรวนแบบ 3 ทางเพื่อเปรียบเทียบค่าเฉลี่ยของคะแนนความร่วมมือรู้สึก จำแนกตามเพศของนักจิตวิทยาการปรึกษาและเพศของผู้รับบริการ ในเทปบันทึกภาพ (A) การสัมผัส/ไม่สัมผัส (B) และเพศของกลุ่มตัวอย่าง (C)

| แหล่งความแปรปรวน      | SS     | df  | MS     | F       |
|-----------------------|--------|-----|--------|---------|
| A                     | 28.47  | 3   | 9.49   | 32.78*  |
| B                     | 154.11 | 1   | 154.11 | 532.39* |
| C                     | 1.93   | 1   | 1.93   | 6.67    |
| AB                    | 22.96  | 3   | 7.65   | 26.44*  |
| BC                    | 0.20   | 1   | 0.20   | 0.70    |
| AC                    | 4.04   | 3   | 1.35   | 4.66*   |
| ABC                   | 0.93   | 3   | 0.31   | 1.07    |
| ความแปรปรวนภายในกลุ่ม | 64.84  | 224 | 0.29   |         |
| ผลรวม                 | 277.48 | 239 | 1.16   |         |

\*  $p < .01$

ตารางที่ 5 แสดงระดับการรับรู้ความร่วมมือรู้สึกของกลุ่มตัวอย่างที่มีต่อเพศของนักจิตวิทยาการปรึกษาและผู้รับบริการในเทปบันทึกภาพ การสัมผัส/ไม่สัมผัส และเพศของกลุ่มตัวอย่างดังนี้

1. ค่า F ของตัวประกอบที่ 1 (A) คือ เพศของนักจิตวิทยาการปรึกษาและผู้รับบริการในเทปบันทึกภาพ ปรากฏว่า เพศของนักจิตวิทยาการปรึกษาและผู้รับบริการในเทปบันทึกภาพ ทำให้ระดับการรับรู้ความร่วมมือรู้สึกแตกต่างกันอย่างมีนัยสำคัญ
2. ค่า F ของตัวประกอบที่ 2 (B) คือ การสัมผัส/ไม่สัมผัส ปรากฏว่า การสัมผัส/ไม่สัมผัสทำให้ระดับการรับรู้ความร่วมมือรู้สึกแตกต่างกันอย่างมีนัยสำคัญ



3. ค่า F ของตัวประกอบที่ 3 (C) คือ เพศของกลุ่มตัวอย่าง ปรากฏว่า เพศของกลุ่มตัวอย่างรับรู้ความร่วมมือรู้สึกไม่แตกต่างกัน

4. ค่า F ของปฏิสัมพันธ์ (interaction) ระหว่างเพศของนักจิตวิทยาการปรึกษาและผู้รับบริการในเทปบันทึกภาพ กับการสัมผัส/ไม่สัมผัส (AB) มีนัยสำคัญที่ระดับ .01 แสดงว่า เพศของนักจิตวิทยาการปรึกษาและผู้รับบริการในเทปบันทึกภาพกับการสัมผัส/ไม่สัมผัส ทำให้ระดับการรับรู้ความร่วมมือรู้สึกแตกต่างกัน

5. ค่า F ของปฏิสัมพันธ์ระหว่าง การสัมผัส/ไม่สัมผัส กับเพศของกลุ่มตัวอย่าง (BC) ไม่มีนัยสำคัญ แสดงว่า การสัมผัส/ไม่สัมผัส กับเพศของกลุ่มตัวอย่างทำให้ระดับการรับรู้ความร่วมมือรู้สึกไม่แตกต่างกัน

6. ค่า F ของปฏิสัมพันธ์ระหว่าง เพศของนักจิตวิทยาการปรึกษากับผู้รับบริการในเทปบันทึกภาพ กับเพศของกลุ่มตัวอย่าง (AC) มีนัยสำคัญที่ระดับ .01 แสดงว่า เพศของนักจิตวิทยาการปรึกษากับผู้รับบริการในเทปบันทึกภาพ กับเพศของกลุ่มตัวอย่างทำให้ระดับการรับรู้ความร่วมมือรู้สึกแตกต่างกัน

7. ค่า F ของปฏิสัมพันธ์ระหว่างเพศของนักจิตวิทยาการปรึกษาและผู้รับบริการในเทปบันทึกภาพ การสัมผัส/ไม่สัมผัส และเพศของกลุ่มตัวอย่าง (ABC) ไม่มีนัยสำคัญ แสดงว่า เพศของนักจิตวิทยาการปรึกษาและผู้รับบริการในเทปบันทึกภาพ การสัมผัส/ไม่สัมผัส และเพศของกลุ่มตัวอย่าง ทำให้ระดับการรับรู้ความร่วมมือรู้สึกไม่แตกต่างกัน

ศูนย์วิทยทรัพยากร  
จุฬาลงกรณ์มหาวิทยาลัย

จากข้อมูลในตารางที่ 5 ที่ปรากฏว่าเพศของนักจิตวิทยาการปรึกษาและผู้รับบริการในเทปบันทึกภาพ ทำให้ระดับการรับรู้ความรู้สึกของกลุ่มตัวอย่างแตกต่างกันอย่างมีนัยสำคัญ ผู้วิจัยจึงนำผลมาเปรียบเทียบความแตกต่างระหว่างเพศของนักจิตวิทยาการปรึกษาและผู้รับบริการในเทปบันทึกภาพด้วยวิธีการเปรียบเทียบรายคู่ของเชฟเฟ (Scheffe test) รายละเอียดปรากฏในตารางที่ 6

ตารางที่ 6 ผลการทดสอบความแตกต่างของค่าเฉลี่ยคะแนนความร่วมมือรู้สึกระหว่างคู่แบบเชฟเฟภายหลังการทดสอบความแปรปรวนตามตารางที่ 5

| คะแนนเฉลี่ย        | $\bar{X}_4$ | $\bar{X}_5$ | $\bar{X}_1$       | $\bar{X}_2$       |
|--------------------|-------------|-------------|-------------------|-------------------|
|                    | (3.74)      | (3.95)      | (4.46)            | (4.57)            |
| (3.74) $\bar{X}_4$ | -           | 0.21        | 0.72 <sup>*</sup> | 0.83 <sup>*</sup> |
| (3.95) $\bar{X}_5$ | -           | -           | 0.51              | 0.62 <sup>*</sup> |
| (4.46) $\bar{X}_1$ | -           | -           | -                 | 0.11              |
| (4.57) $\bar{X}_2$ | -           | -           | -                 | -                 |

\*  $P < .01$

ผลจากตารางที่ 6 แสดงให้เห็นว่า เทปบันทึกภาพนักจิตวิทยาการปรึกษาชายกับผู้รับบริการชายทำให้ระดับการรับรู้ความรู้สึกของกลุ่มตัวอย่างสูงกว่าเทปบันทึกภาพนักจิตวิทยาการปรึกษาชายกับผู้รับบริการหญิง และเทปบันทึกภาพนักจิตวิทยาการปรึกษาหญิงกับผู้รับบริการชายอย่างมีนัยสำคัญทางสถิติ นอกจากนี้เทปบันทึกภาพนักจิตวิทยาการปรึกษาหญิงกับผู้รับบริการหญิงทำให้ระดับการรับรู้ความรู้สึกของกลุ่มตัวอย่างสูงกว่าเทปบันทึกภาพนักจิตวิทยาการปรึกษาชายกับผู้รับบริการหญิงอย่างมีนัยสำคัญทางสถิติ

จากผลที่ปรากฏในตารางที่ 5 พบว่า ค่า F ปฏิสัมพันธ์ระหว่างเพศของนักจิตวิทยา การปรึกษาและผู้รับบริการในเทปบันทึกภาพ กับการสัมผัส/ไม่สัมผัส ทำให้ระดับการรับรู้ ความร่วมรู้สึกของกลุ่มตัวอย่างแตกต่างกันอย่างมีนัยสำคัญ ผู้วิจัยจึงได้วิเคราะห์ความแปรปรวน ของตัวประกอบย่อย (simple main effects) ผลปรากฏดังแสดงในตารางที่ 7

ตารางที่ 7 ผลการวิเคราะห์ความแปรปรวนย่อยของปฏิสัมพันธ์ระหว่างเพศของนักจิตวิทยาการ ปรึกษาและผู้รับบริการในเทปบันทึกภาพ (A) และการสัมผัส/ไม่สัมผัส (B)

| แหล่งความแปรปรวน      | SS     | df  | MS     | F                   |
|-----------------------|--------|-----|--------|---------------------|
| A                     | 28.47  | 3   | 9.49   | 32.78 <sup>*</sup>  |
| A ที่ B <sub>1</sub>  | 50.93  | 3   | 16.98  | 47.47 <sup>*</sup>  |
| A ที่ B <sub>2</sub>  | 0.49   | 3   | 0.17   | 0.63                |
| B                     | 154.11 | 1   | 154.11 | 532.39 <sup>*</sup> |
| B ที่ A <sub>1</sub>  | 71.37  | 1   | 71.37  | 168.52 <sup>*</sup> |
| B ที่ A <sub>2</sub>  | 76.43  | 1   | 76.43  | 225.40 <sup>*</sup> |
| B ที่ A <sub>3</sub>  | 16.30  | 1   | 16.30  | 75.59 <sup>*</sup>  |
| B ที่ A <sub>4</sub>  | 12.95  | 1   | 12.95  | 49.44 <sup>*</sup>  |
| AB                    | 22.96  | 3   | 7.65   | 26.44 <sup>*</sup>  |
| ความแปรปรวนภายในกลุ่ม | 64.84  | 224 | 0.29   |                     |

<sup>\*</sup>  $p < .01$

ผลการวิเคราะห์ความแปรปรวนย่อยจากตารางที่ 7 ปรากฏผลดังนี้

1. ค่า F ของปฏิสัมพันธ์ระหว่างเพศของนักจิตวิทยาการปรึกษากับผู้รับบริการ ในเทปบันทึกภาพ กับการสัมผัส (AB<sub>1</sub>) มีนัยสำคัญทางสถิติที่ระดับ .01 แสดงว่า เพศของ นักจิตวิทยาการปรึกษากับผู้รับบริการในเทปบันทึกภาพที่มีการสัมผัสทำให้ระดับการรับรู้ความ

ร่วมรู้สึกของกลุ่มตัวอย่างแตกต่างกัน

2. ค่า  $F$  ของปฏิสัมพันธ์ระหว่างเพศของนักจิตวิทยาการปรึกษากับผู้รับบริการในเทปบันทึกภาพ กับการไม่สัมผัส ( $AB_2$ ) ไม่มีนัยสำคัญ แสดงว่า เพศของนักจิตวิทยาการปรึกษากับผู้รับบริการในเทปบันทึกภาพที่ไม่มีการสัมผัสทำให้ระดับการรับรู้ความร่วมมือรู้สึกไม่แตกต่างกัน

3. ค่า  $F$  ของปฏิสัมพันธ์ระหว่างการสัมผัส/ไม่สัมผัส กับนักจิตวิทยาการปรึกษาหญิงกับผู้รับบริการหญิงในเทปบันทึกภาพ ( $BA_1$ ) มีนัยสำคัญทางสถิติที่ระดับ .01 แสดงว่า นักจิตวิทยาการปรึกษาหญิงกับผู้รับบริการหญิงในเทปบันทึกภาพที่มีการสัมผัส/ไม่สัมผัสทำให้ระดับการรับรู้ความร่วมมือรู้สึกแตกต่างกัน

4. ค่า  $F$  ของปฏิสัมพันธ์ระหว่างการสัมผัส/ไม่สัมผัส กับนักจิตวิทยาการปรึกษาชายกับผู้รับบริการชายในเทปบันทึกภาพ ( $BA_2$ ) มีนัยสำคัญทางสถิติที่ระดับ .01 แสดงว่า นักจิตวิทยาการปรึกษาชายกับผู้รับบริการชายในเทปบันทึกภาพที่มีการสัมผัส/ไม่สัมผัสทำให้ระดับการรับรู้ความร่วมมือรู้สึกแตกต่างกัน

5. ค่า  $F$  ของปฏิสัมพันธ์ระหว่างการสัมผัส/ไม่สัมผัส กับนักจิตวิทยาการปรึกษาหญิงกับผู้รับบริการชายในเทปบันทึกภาพ ( $BA_3$ ) มีนัยสำคัญทางสถิติที่ระดับ .01 แสดงว่า นักจิตวิทยาการปรึกษาหญิงกับผู้รับบริการชายในเทปบันทึกภาพที่มีการสัมผัส/ไม่สัมผัสทำให้ระดับการรับรู้ความร่วมมือรู้สึกแตกต่างกัน

6. ค่า  $F$  ของปฏิสัมพันธ์ระหว่างการสัมผัส/ไม่สัมผัส กับนักจิตวิทยาการปรึกษาชายกับผู้รับบริการหญิงในเทปบันทึกภาพ ( $BA_4$ ) มีนัยสำคัญทางสถิติที่ระดับ .01 แสดงว่า นักจิตวิทยาการปรึกษาชายกับผู้รับบริการหญิงในเทปบันทึกภาพที่มีการสัมผัส/ไม่สัมผัสทำให้ระดับการรับรู้ความร่วมมือรู้สึกแตกต่างกัน

จุฬาลงกรณ์มหาวิทยาลัย

จากผลที่ปรากฏในตารางที่ 5 ที่พบว่า ค่า F ของปฏิสัมพันธ์ระหว่างเพศของ นักจิตวิทยาการปรึกษากับผู้รับบริการในเทปบันทึกภาพ กับเพศของกลุ่มตัวอย่าง ทำให้ระดับ การรับรู้ความร่วมมือรู้สึกแตกต่างกันอย่างมีนัยสำคัญ ผู้วิจัยจึงได้วิเคราะห์ความแปรปรวนของ ตัวประกอบย่อย ผลปรากฏดังตารางที่ 8

ตารางที่ 8 ผลการวิเคราะห์ความแปรปรวนย่อยของปฏิสัมพันธ์ระหว่างเพศของนักจิตวิทยา การปรึกษาและผู้รับบริการในเทปบันทึกภาพ (A) และเพศของกลุ่มตัวอย่าง (C)

| แหล่งความแปรปรวน      | SS    | df  | MS   | F                  |
|-----------------------|-------|-----|------|--------------------|
| A                     | 28.47 | 3   | 9.49 | 32.78 <sup>*</sup> |
| A ที่ C <sub>1</sub>  | 10.26 | 3   | 3.42 | 3.53 <sup>*</sup>  |
| A ที่ C <sub>2</sub>  | 22.25 | 3   | 7.42 | 6.58 <sup>*</sup>  |
| C                     | 1.93  | 1   | 1.93 | 6.67 <sup>*</sup>  |
| C ที่ A <sub>1</sub>  | 5.21  | 1   | 5.21 | 3.33               |
| C ที่ A <sub>2</sub>  | 0.31  | 1   | 0.31 | 0.18               |
| C ที่ A <sub>3</sub>  | 0.26  | 1   | 0.26 | 0.52               |
| C ที่ A <sub>4</sub>  | 0.20  | 1   | 0.20 | 0.42               |
| AC                    | 4.04  | 3   | 1.35 | 4.66 <sup>*</sup>  |
| ความแปรปรวนภายในกลุ่ม | 64.84 | 224 | 0.29 |                    |

<sup>\*</sup>  $p < .01$

ผลการวิเคราะห์ความแปรปรวนย่อยจากตารางที่ 8 ปรากฏผลดังนี้

1. ค่า F ของปฏิสัมพันธ์ระหว่างเพศของนักจิตวิทยาการปรึกษากับผู้รับบริการ ในเทปบันทึกภาพกับกลุ่มตัวอย่างชาย (AC<sub>1</sub>) มีนัยสำคัญทางสถิติที่ระดับ .01 แสดงว่า เพศของนักจิตวิทยาการปรึกษากับผู้รับบริการในเทปบันทึกภาพทำให้ระดับการรับรู้ความ

ร่วมรู้สึกของกลุ่มตัวอย่างชายแตกต่างกัน

2. ค่า  $F$  ของปฏิสัมพันธ์ระหว่างเพศของนักจิตวิทยาการปรึกษากับผู้รับบริการ ในเทปบันทึกภาพกับกลุ่มตัวอย่างหญิง ( $AC_2$ ) มีนัยสำคัญทางสถิติที่ระดับ .01 แสดงว่า เพศของนักจิตวิทยาการปรึกษากับผู้รับบริการในเทปบันทึกภาพทำให้ระดับการรับรู้ความรู้สึกของกลุ่มตัวอย่างหญิงแตกต่างกัน

3. ค่า  $F$  ของปฏิสัมพันธ์ระหว่างเพศของกลุ่มตัวอย่างกับนักจิตวิทยาการปรึกษาหญิงกับผู้รับบริการหญิงในเทปบันทึกภาพ ( $CA_1$ ) ไม่มีนัยสำคัญ แสดงว่า นักจิตวิทยาการปรึกษาหญิงกับผู้รับบริการหญิงในเทปบันทึกภาพทำให้ระดับการรับรู้ความรู้สึกของกลุ่มตัวอย่างชาย/หญิง ไม่แตกต่างกัน

4. ค่า  $F$  ของปฏิสัมพันธ์ระหว่างเพศของกลุ่มตัวอย่างกับนักจิตวิทยาการปรึกษาชายกับผู้รับบริการชายในเทปบันทึกภาพ ( $CA_2$ ) ไม่มีนัยสำคัญ แสดงว่า นักจิตวิทยาการปรึกษาชายกับผู้รับบริการชายในเทปบันทึกภาพทำให้ระดับการรับรู้ความรู้สึกของกลุ่มตัวอย่างชาย/หญิง ไม่แตกต่างกัน

5. ค่า  $F$  ของปฏิสัมพันธ์ระหว่างเพศของกลุ่มตัวอย่างกับนักจิตวิทยาการปรึกษาหญิงกับผู้รับบริการชายในเทปบันทึกภาพ ( $CA_3$ ) ไม่มีนัยสำคัญ แสดงว่า นักจิตวิทยาการปรึกษาหญิงกับผู้รับบริการชายในเทปบันทึกภาพทำให้ระดับการรับรู้ความรู้สึกของกลุ่มตัวอย่างชาย/หญิง ไม่แตกต่างกัน

6. ค่า  $F$  ของปฏิสัมพันธ์ระหว่างเพศของกลุ่มตัวอย่างกับนักจิตวิทยาการปรึกษาชายกับผู้รับบริการหญิงในเทปบันทึกภาพ ( $CA_4$ ) ไม่มีนัยสำคัญ แสดงว่า นักจิตวิทยาการปรึกษาชายกับผู้รับบริการหญิงในเทปบันทึกภาพทำให้ระดับการรับรู้ความรู้สึกของกลุ่มตัวอย่างชาย/หญิง ไม่แตกต่างกัน

จุฬาลงกรณ์มหาวิทยาลัย

- ตอนที่ 2 ระดับการรับรู้ความร่วมรู้สึกของกลุ่มตัวอย่างที่ดูเทปบันทึกภาพนักจิตวิทยาการ  
 ปรึกษาและผู้รับบริการเพศเดียวกัน กับกลุ่มตัวอย่างที่ดูเทปบันทึกภาพนักจิตวิทยา  
 การปรึกษาและผู้รับบริการเพศตรงข้าม

ในตอนนี้ได้นำข้อมูลมาเปรียบเทียบระดับการรับรู้ของกลุ่มตัวอย่างชายและกลุ่มตัวอย่างหญิง  
 ถึงระดับความร่วมรู้สึกที่นักจิตวิทยาการปรึกษาแสดงออกต่อผู้รับบริการเพศเดียวกันและเพศตรงข้าม  
 ตารางที่นำเสนอในตอนนี้มีทั้งหมด 5 ตาราง มีรายละเอียดดังนี้

- ตารางที่ 9 การเปรียบเทียบการรับรู้ความร่วมรู้สึกของกลุ่มตัวอย่างที่ดูเทปบันทึกภาพ จำแนก  
 ตามการสัมผัส/ไม่สัมผัส และนักจิตวิทยาการปรึกษากับผู้รับบริการเพศเดียวกัน  
 และเพศตรงข้ามตามที่ปรากฏในเทปบันทึกภาพ

| เทปบันทึกภาพ   | สัมผัส    |      |        | ไม่สัมผัส |      |      |
|--|-----------|------|--------|-----------|------|------|
|  | $\bar{X}$ | S.D. | t      | $\bar{X}$ | S.D. | t    |
| นักจิตวิทยาการปรึกษาและผู้รับบริการ<br>เพศเดียวกัน ( $A_x$ ) | 5.69      | 0.65 |        | 3.40      | 0.58 |      |
|  |           |      | 12.36* |           |      | 0.56 |
| นักจิตวิทยาการปรึกษาและผู้รับบริการ<br>เพศตรงข้าม ( $A_y$ )  | 4.33      | 0.55 |        | 3.35      | 0.44 |      |

\*  $P < .01$

จากตารางข้างต้นแสดงว่า ค่าเฉลี่ยของคะแนนการรับรู้ความร่วมรู้สึกของกลุ่มตัวอย่าง  
 ที่ดูเทปบันทึกภาพนักจิตวิทยาการปรึกษาสัมผัสผู้รับบริการเพศเดียวกันมีค่ามากกว่ากลุ่มตัวอย่างที่ดู  
 เทปบันทึกภาพนักจิตวิทยาการปรึกษาสัมผัสผู้รับบริการเพศตรงข้าม ( $\bar{X} = 5.69$  และ  $4.33$ )

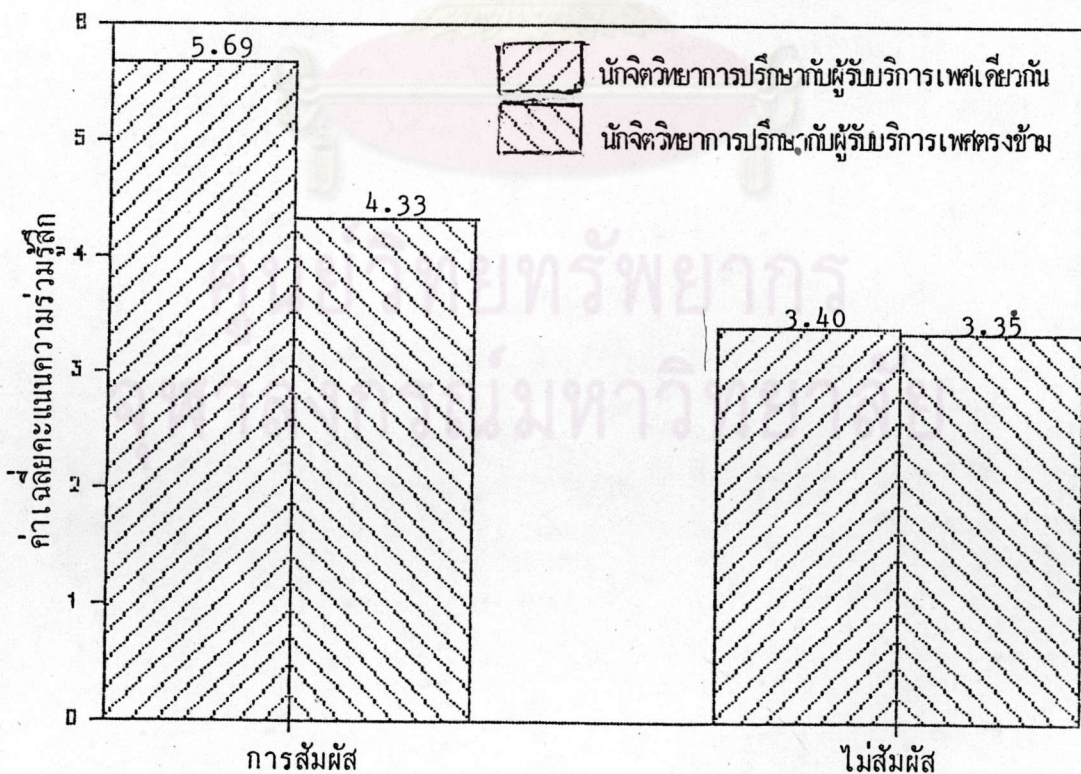


และเมื่อทดสอบค่า  $t$  (12.36) พบว่ามีความแตกต่างกันอย่างมีนัยสำคัญทางสถิติที่ระดับ .01

นั่นคือ ระดับการรับรู้ความร่วมมือของกลุ่มตัวอย่างที่ดูแลบัณฑิตภาพนักจิตวิทยา การปรึกษาสัมผัสผู้รับบริการเพศเดียวกัน กับกลุ่มตัวอย่างที่ดูแลบัณฑิตภาพนักจิตวิทยาการปรึกษา สัมผัสผู้รับบริการเพศตรงข้ามแตกต่างกันอย่างมีนัยสำคัญทางสถิติที่ระดับ .01

สำหรับกลุ่มตัวอย่างที่ดูแลบัณฑิตภาพนักจิตวิทยาการปรึกษาไม่สัมผัสผู้รับบริการ ปรากฏว่า ไม่มีความแตกต่างกันระหว่างการรับรู้ของกลุ่มตัวอย่างที่ดูแลบัณฑิตภาพนักจิตวิทยา การปรึกษาและผู้รับบริการเพศเดียวกันหรือเพศตรงข้าม ดังที่ค่าคะแนนเฉลี่ยเท่ากับ 3.40 และ 3.35 ตามลำดับ และเมื่อทดสอบค่า  $t$  เท่ากับ 0.56 ซึ่งไม่มีนัยสำคัญทางสถิติ

แผนภูมิที่ 3 กราฟแท่งแสดงการเปรียบเทียบค่าเฉลี่ยของคะแนนความร่วมมือ จำแนกตาม การสัมผัส/ไม่สัมผัส และนักจิตวิทยาการปรึกษากับผู้รับบริการในดูแลบัณฑิตภาพ เพศเดียวกัน/เพศตรงข้าม





ตารางที่ 10 ค่าคะแนนเฉลี่ยและค่าเบี่ยงเบนมาตรฐานของคะแนนความร่วมมือรู้สึกจากการรับรู้ของกลุ่มตัวอย่าง จำแนกตาม การสัมผัส/ไม่สัมผัส นักจิตวิทยาการปรึกษากับ ผู้รับบริการเพศเดียวกัน/เพศตรงข้าม และ เพศของกลุ่มตัวอย่าง

| เทปบันทึกภาพ                        | สัมผัส           |      |                   |      | ไม่สัมผัส        |      |                   |      |  |
|-------------------------------------|------------------|------|-------------------|------|------------------|------|-------------------|------|--|
|                                     | กลุ่มตัวอย่างชาย |      | กลุ่มตัวอย่างหญิง |      | กลุ่มตัวอย่างชาย |      | กลุ่มตัวอย่างหญิง |      |  |
|                                     | $\bar{X}$        | S.D. | $\bar{X}$         | S.D. | $\bar{X}$        | S.D. | $\bar{X}$         | S.D. |  |
| นักจิตวิทยาการปรึกษากับผู้รับบริการ |                  |      |                   |      |                  |      |                   |      |  |
| เพศเดียวกัน ( $A_x$ )               | 5.36             | 0.75 | 5.89              | 0.41 | 3.30             | 0.49 | 3.50              | 0.65 |  |
| นักจิตวิทยาการปรึกษากับผู้รับบริการ |                  |      |                   |      |                  |      |                   |      |  |
| เพศตรงข้าม ( $A_y$ )                | 4.37             | 0.47 | 4.31              | 0.63 | 3.31             | 0.48 | 3.37              | 0.40 |  |

จากตารางปรากฏว่า ค่าเฉลี่ยของคะแนนการรับรู้ความร่วมมือรู้สึกของกลุ่มตัวอย่างหญิง ที่ดูเทปบันทึกภาพนักจิตวิทยาการปรึกษาแสดงออกต่อผู้รับบริการมีค่ามากกว่ากลุ่มตัวอย่างชาย เมื่อ ดูเทปบันทึกภาพนักจิตวิทยาการปรึกษากับผู้รับบริการเพศเดียวกันทั้งที่มีการสัมผัส ( $\bar{X} = 5.89$  และ 5.36) และ ไม่สัมผัส ( $\bar{X} = 3.50$  และ 3.30)

เมื่อพิจารณากลุ่มตัวอย่างที่ดูเทปบันทึกภาพที่มีการสัมผัสจะเห็นได้ว่า ค่าเฉลี่ยการรับรู้ความร่วมมือรู้สึกของกลุ่มตัวอย่างหญิงจะมีค่ามากกว่ากลุ่มตัวอย่างชายเมื่อดูเทปบันทึกภาพนักจิตวิทยาการปรึกษากับผู้รับบริการเพศเดียวกัน แต่ในกลุ่มที่ดูเทปบันทึกภาพนักจิตวิทยาการปรึกษากับผู้รับบริการเพศตรงข้าม กลุ่มตัวอย่างชายกลับมีค่าเฉลี่ยการรับรู้ความร่วมมือรู้สึกสูงกว่ากลุ่มตัวอย่างหญิงเล็กน้อย ( $\bar{X} = 4.37$  และ 4.31)

เมื่อพิจารณากลุ่มตัวอย่างที่ดูเทปบันทึกภาพที่ไม่มีการสัมผัสจะเห็นได้ว่า ค่าเฉลี่ยการรับรู้ความร่วมมือรู้สึกของกลุ่มตัวอย่างหญิงจะมีค่ามากกว่ากลุ่มตัวอย่างชายไม่ว่าจะดูเทปบันทึกภาพนักจิตวิทยาการปรึกษากับผู้รับบริการเพศเดียวกันหรือเพศตรงข้าม

ตารางที่ 11 ผลการวิเคราะห์ความแปรปรวนแบบ 3 ทางเพื่อเปรียบเทียบค่าเฉลี่ยของการรับรู้ความร่วมมือรู้สึก จำแนกตามนักจิตวิทยาการปรึกษากับผู้รับบริการในเทปบันทึกภาพเพศเดียวกัน/เพศตรงข้าม (A) การสัมผัส/ไม่สัมผัส (B) และเพศของกลุ่มตัวอย่าง (C)

| แหล่งความแปรปรวน      | SS     | df  | MS     | F                   |
|-----------------------|--------|-----|--------|---------------------|
| A                     | 26.83  | 1   | 26.83  | 90.44 <sup>*</sup>  |
| B                     | 154.11 | 1   | 154.11 | 519.53 <sup>*</sup> |
| C                     | 1.93   | 1   | 1.93   | 6.50                |
| AB                    | 22.82  | 1   | 22.82  | 76.92 <sup>*</sup>  |
| BC                    | 0.20   | 1   | 0.20   | 0.68                |
| AC                    | 2.09   | 1   | 2.09   | 7.05 <sup>*</sup>   |
| ABC                   | 0.68   | 1   | 0.68   | 2.30                |
| ความแปรปรวนภายในกลุ่ม | 68.82  | 232 | 0.29   |                     |
| ผลรวม                 | 277.48 | 239 | 1.16   |                     |

<sup>\*</sup>  $p < .01$

ตารางที่ 11 แสดงระดับการรับรู้ความร่วมมือรู้สึกของกลุ่มตัวอย่างจำแนกตามกลุ่มที่ดูเทปบันทึกภาพนักจิตวิทยาการปรึกษาและผู้รับบริการเพศเดียวกัน/เพศตรงข้าม การสัมผัสและไม่สัมผัส และเพศของกลุ่มตัวอย่าง ผลปรากฏดังนี้

1. ค่า F ของตัวประกอบที่ 1 (A) คือ นักจิตวิทยาการปรึกษาและผู้รับบริการเพศเดียวกัน/เพศตรงข้ามในเทปบันทึกภาพ ปรากฏว่า นักจิตวิทยาการปรึกษาและผู้รับบริการเพศเดียวกัน/เพศตรงข้ามในเทปบันทึกภาพ ทำให้ระดับการรับรู้ความร่วมมือรู้สึกแตกต่างกันอย่างมีนัยสำคัญ

2. ค่า  $F$  ของตัวประกอบที่ 2 (B) คือ การสัมผัส/ไม่สัมผัส ปรากฏว่า การสัมผัส/ไม่สัมผัสที่นักจิตวิทยาการศึกษามีต่อผู้รับบริการทำให้ระดับการรับรู้ความรู้สึกของกลุ่มตัวอย่างแตกต่างกันอย่างมีนัยสำคัญ

3. ค่า  $F$  ของตัวประกอบที่ 3 (C) คือ เพศของกลุ่มตัวอย่าง ปรากฏว่า เพศของกลุ่มตัวอย่างทำให้ระดับการรับรู้ถึงความรู้สึกที่นักจิตวิทยาการปรึกษาแสดงออกต่อผู้รับบริการ ไม่แตกต่างกัน

4. ค่า  $F$  ของปฏิสัมพันธ์ (interaction) ระหว่างนักจิตวิทยาการปรึกษากับผู้รับบริการเพศเดียวกัน/เพศตรงข้ามในเทปบันทึกภาพ กับการสัมผัส/ไม่สัมผัส (AB) มีนัยสำคัญที่ระดับ .01 แสดงว่า นักจิตวิทยาการปรึกษากับผู้รับบริการเพศเดียวกัน/เพศตรงข้ามในเทปบันทึกภาพ กับการสัมผัส/ไม่สัมผัส ทำให้ระดับการรับรู้ความรู้สึกของกลุ่มตัวอย่างแตกต่างกัน ผู้วิจัยจึงได้วิเคราะห์ความแปรปรวนของตัวประกอบย่อยผลปรากฏดังตารางที่ 10

5. ค่า  $F$  ของปฏิสัมพันธ์ระหว่าง การสัมผัส/ไม่สัมผัสกับเพศของกลุ่มตัวอย่าง (BC) ไม่มีนัยสำคัญ แสดงว่า การสัมผัส/ไม่สัมผัสกับเพศของกลุ่มตัวอย่างทำให้ระดับการรับรู้ของกลุ่มตัวอย่างถึงความรู้สึกไม่แตกต่างกัน

6. ค่า  $F$  ของปฏิสัมพันธ์ระหว่าง นักจิตวิทยาการปรึกษากับผู้รับบริการเพศเดียวกัน/เพศตรงข้ามในเทปบันทึกภาพ กับเพศของกลุ่มตัวอย่าง (AC) มีนัยสำคัญที่ระดับ .01 แสดงว่า นักจิตวิทยาการปรึกษากับผู้รับบริการเพศเดียวกัน/เพศตรงข้ามในเทปบันทึกภาพ กับเพศของกลุ่มตัวอย่างทำให้ระดับการรับรู้ความรู้สึกของกลุ่มตัวอย่างแตกต่างกัน ซึ่งผู้วิจัยได้วิเคราะห์ความแปรปรวนย่อย ผลปรากฏดังแสดงในตารางที่ 11

7. ค่า  $F$  ของปฏิสัมพันธ์ระหว่าง นักจิตวิทยาการปรึกษาและผู้รับบริการเพศเดียวกัน/เพศตรงข้ามในเทปบันทึกภาพ การสัมผัส/ไม่สัมผัส และเพศของกลุ่มตัวอย่าง (ABC) ไม่มีนัยสำคัญ แสดงว่า นักจิตวิทยาการปรึกษากับผู้รับบริการเพศเดียวกัน/เพศตรงข้ามในเทปบันทึกภาพ การสัมผัส/ไม่สัมผัส และเพศของกลุ่มตัวอย่าง ทำให้ระดับการรับรู้ความรู้สึกของกลุ่มตัวอย่างไม่แตกต่างกัน

ตารางที่ 12 ผลการวิเคราะห์ความแปรปรวนย่อยของปฏิสัมพันธ์ระหว่างนักจิตวิทยาการปรึกษากับผู้รับบริการเพศเดียวกัน/เพศตรงข้ามในเทปบันทึกภาพ (A) และการสัมผัสและไม่สัมผัส (B)

| แหล่งความแปรปรวน      | SS     | df  | MS     | F                   |
|-----------------------|--------|-----|--------|---------------------|
| A                     | 26.83  | 1   | 26.83  | 90.44 <sup>*</sup>  |
| A ที่ B <sub>1</sub>  | 49.56  | 1   | 49.56  | 136.46 <sup>*</sup> |
| A ที่ B <sub>2</sub>  | 0.08   | 1   | 0.08   | 0.31                |
| B                     | 154.11 | 1   | 154.11 | 519.53 <sup>*</sup> |
| B ที่ A <sub>x</sub>  | 147.76 | 1   | 147.76 | 390.69 <sup>*</sup> |
| B ที่ A <sub>y</sub>  | 29.17  | 1   | 29.17  | 118.28 <sup>*</sup> |
| AB                    | 22.82  | 1   | 22.82  | 76.92 <sup>*</sup>  |
| ความแปรปรวนภายในกลุ่ม | 68.82  | 232 | 0.29   |                     |

<sup>\*</sup>  $p < .01$


ผลการวิเคราะห์ความแปรปรวนย่อยจากตารางที่ 12 ปรากฏผลดังนี้

1. ค่า F ของปฏิสัมพันธ์ระหว่างนักจิตวิทยาการปรึกษากับผู้รับบริการเพศเดียวกัน/เพศตรงข้ามในเทปบันทึกภาพกับการสัมผัส (AB<sub>1</sub>) มีนัยสำคัญทางสถิติที่ระดับ .01 แสดงว่า นักจิตวิทยาการปรึกษากับผู้รับบริการเพศเดียวกัน/เพศตรงข้ามในเทปบันทึกภาพที่มีการสัมผัสทำให้ระดับการรับรู้ความรู้สึกของกลุ่มตัวอย่างแตกต่างกัน

2. ค่า F ของปฏิสัมพันธ์ระหว่างนักจิตวิทยาการปรึกษากับผู้รับบริการเพศเดียวกัน/เพศตรงข้ามในเทปบันทึกภาพกับการไม่สัมผัส (AB<sub>2</sub>) ไม่มีนัยสำคัญ แสดงว่า นักจิตวิทยาการปรึกษากับผู้รับบริการเพศเดียวกัน/เพศตรงข้ามในเทปบันทึกภาพที่ไม่มีการสัมผัสทำให้ระดับการรับรู้ความรู้สึกของกลุ่มตัวอย่างไม่แตกต่างกัน

3. ค่า  $F$  ของปฏิสัมพันธ์ระหว่างการสัมผัส/ไม่สัมผัส กับนักจิตวิทยาการปรึกษา และผู้รับบริการเพศเดียวกันในเทปบันทึกภาพ ( $BA_{\times}$ ) มีนัยสำคัญทางสถิติที่ระดับ .01 แสดงว่า นักจิตวิทยาการปรึกษากับผู้รับบริการเพศเดียวกันในเทปบันทึกภาพที่มีการสัมผัส/ไม่สัมผัส ทำให้ระดับการรับรู้ความรู้สึกของกลุ่มตัวอย่างแตกต่างกัน

4. ค่า  $F$  ของปฏิสัมพันธ์ระหว่างการสัมผัส/ไม่สัมผัส กับนักจิตวิทยาการปรึกษา และผู้รับบริการเพศตรงข้ามในเทปบันทึกภาพ ( $BA_{\gamma}$ ) มีนัยสำคัญทางสถิติที่ระดับ .01 แสดงว่า นักจิตวิทยาการปรึกษากับผู้รับบริการเพศตรงข้ามในเทปบันทึกภาพที่มีการสัมผัส/ไม่สัมผัส ทำให้ระดับการรับรู้ความรู้สึกของกลุ่มตัวอย่างแตกต่างกัน



ศูนย์วิทยทรัพยากร  
จุฬาลงกรณ์มหาวิทยาลัย

ตารางที่ 13 ผลการวิเคราะห์ความแปรปรวนย่อยของปฏิสัมพันธ์ระหว่างนักจิตวิทยาการปรึกษากับผู้รับบริการเพศเดียวกัน/เพศตรงข้ามในเทปบันทึกภาพ (A) และเพศของกลุ่มตัวอย่าง (C)

| แหล่งความแปรปรวน      | SS    | df  | MS    | F                  |
|-----------------------|-------|-----|-------|--------------------|
| A                     | 26.83 | 1   | 26.83 | 90.44 <sup>*</sup> |
| A ที่ C <sub>1</sub>  | 6.97  | 1   | 6.97  | 7.12 <sup>*</sup>  |
| A ที่ C <sub>2</sub>  | 24.95 | 1   | 21.95 | 19.75 <sup>*</sup> |
| C                     | 1.93  | 1   | 1.93  | 6.50 <sup>*</sup>  |
| C ที่ A <sub>x</sub>  | 4.02  | 1   | 4.02  | 2.52               |
| C ที่ A <sub>y</sub>  | 0.01  | 1   | 0.01  | 0.03               |
| AC                    | 2.09  | 1   | 2.09  | 7.05 <sup>*</sup>  |
| ความแปรปรวนภายในกลุ่ม | 68.82 | 232 | 0.29  |                    |

<sup>\*</sup>  $p < .01$


ผลการวิเคราะห์ความแปรปรวนย่อยจากตารางที่ 13 ปรากฏผลดังนี้

- ค่า F ของปฏิสัมพันธ์ระหว่างนักจิตวิทยาการปรึกษากับผู้รับบริการเพศเดียวกัน/เพศตรงข้ามในเทปบันทึกภาพกับกลุ่มตัวอย่างชาย (AC<sub>1</sub>) มีนัยสำคัญทางสถิติที่ระดับ .01 แสดงว่านักจิตวิทยาการปรึกษากับผู้รับบริการ เพศเดียวกัน/เพศตรงข้ามในเทปบันทึกภาพทำให้ระดับการรับรู้ความร่วมมือรู้สึกของกลุ่มตัวอย่างชายแตกต่างกัน
- ค่า F ของปฏิสัมพันธ์ระหว่างนักจิตวิทยาการปรึกษากับผู้รับบริการเพศเดียวกัน/เพศตรงข้ามในเทปบันทึกภาพกับกลุ่มตัวอย่างหญิง (AC<sub>2</sub>) มีนัยสำคัญทางสถิติที่ระดับ .01 แสดงว่านักจิตวิทยาการปรึกษากับผู้รับบริการ เพศเดียวกัน/เพศตรงข้ามในเทปบันทึกภาพทำให้ระดับการรับรู้ความร่วมมือรู้สึกของกลุ่มตัวอย่างหญิงแตกต่างกัน



3. ค่า  $F$  ของปฏิสัมพันธ์ระหว่างเพศของกลุ่มตัวอย่าง กับนักจิตวิทยาการศึกษา และผู้รับบริการเพศเดียวกันในเทปบันทึกภาพ ( $CA_x$ ) ไม่มีนัยสำคัญ แสดงว่า ระดับการรับรู้ ความร่วมรู้สึกของกลุ่มตัวอย่างชายและกลุ่มตัวอย่างหญิงที่ดูเทปบันทึกภาพนักจิตวิทยาการศึกษา กับผู้รับบริการเพศเดียวกันไม่แตกต่างกัน

4. ค่า  $F$  ของปฏิสัมพันธ์ระหว่างเพศของกลุ่มตัวอย่าง กับนักจิตวิทยาการศึกษา และผู้รับบริการเพศตรงข้ามในเทปบันทึกภาพ ( $CA_y$ ) ไม่มีนัยสำคัญ แสดงว่า ระดับการรับรู้ ความร่วมรู้สึกของกลุ่มตัวอย่างชายและกลุ่มตัวอย่างหญิงที่ดูเทปบันทึกภาพนักจิตวิทยาการศึกษา กับผู้รับบริการเพศตรงข้ามไม่แตกต่างกัน



ศูนย์วิทยทรัพยากร  
จุฬาลงกรณ์มหาวิทยาลัย

ตอนที่ 3 ความรู้สึกและความคิดเห็นของกลุ่มตัวอย่าง ในเรื่องการสัมผัสของนักจิตวิทยา  
การศึกษา

จากการสอบถามกลุ่มตัวอย่างว่า ถ้ามีปัญหาและต้องการปรึกษากับนักจิตวิทยา  
การศึกษา กลุ่มตัวอย่างพึงพอใจที่จะปรึกษากับนักจิตวิทยาการศึกษาเพศใด ผลปรากฏว่า  
โดยรวม กลุ่มตัวอย่างเกือบครึ่งหนึ่ง (ร้อยละ 45.41) ระบุว่า ขอคำปรึกษาจาก  
นักจิตวิทยาการศึกษาเพศใดก็ได้ ในขณะที่นักจิตวิทยาการศึกษาเพศหญิง และนักจิตวิทยา  
การศึกษาเพศชายคือ ผู้ที่กลุ่มตัวอย่างจะขอคำปรึกษารองลงมา ตามลำดับ

แต่เมื่อวิเคราะห์ความคิดเห็นของกลุ่มตัวอย่างชายและกลุ่มตัวอย่างหญิงพบว่า  
กลุ่มตัวอย่างหญิงมีแนวโน้มจะขอคำปรึกษาจากนักจิตวิทยาการศึกษาเพศหญิง (ร้อยละ  
57.5) มากกว่า ในขณะที่กลุ่มตัวอย่างชายขอคำปรึกษาจากนักจิตวิทยาการศึกษาเพศใด  
ก็ได้ (ร้อยละ 50.84) ดังตารางที่ 14 นั้นแสดงว่ากลุ่มตัวอย่างเพศหญิงคำนึงและประสงค์  
ที่จะขอความช่วยเหลือจากนักจิตวิทยาการศึกษาเพศเดียวกับตนมากกว่ากลุ่มตัวอย่างชาย

ตารางที่ 14 จำนวนตัวอย่างประชากรที่แสดงความรู้สึกและความคิดเห็นต่อคำถามที่ว่า  
"ถ้าท่านมีปัญหาต้องการปรึกษากับนักจิตวิทยาการศึกษา ท่านพึงพอใจที่จะ  
ปรึกษากับนักจิตวิทยาการศึกษาเพศใด"

| ความรู้สึกและความคิดเห็น      | กลุ่มตัวอย่างชาย |        | กลุ่มตัวอย่างหญิง |        | รวม   |        |
|-------------------------------|------------------|--------|-------------------|--------|-------|--------|
|                               | จำนวน            | ร้อยละ | จำนวน             | ร้อยละ | จำนวน | ร้อยละ |
| นักจิตวิทยาการศึกษาเพศหญิง    | 16               | 13.33  | 69                | 57.5   | 85    | 35.42  |
| นักจิตวิทยาการศึกษาเพศชาย     | 43               | 35.83  | 3                 | 2.5    | 46    | 19.17  |
| นักจิตวิทยาการศึกษาเพศใดก็ได้ | 61               | 50.84  | 48                | 40.0   | 109   | 45.41  |
| รวม                           | 120              | 100    | 120               | 100    | 240   | 100    |



จากการสอบถามความรู้สึกว่า ในการให้การปรึกษา ถ้ากลุ่มตัวอย่างได้รับการสัมผัสจากนักจิตวิทยาการปรึกษา จะมีความรู้สึกอย่างไร คำถามนี้เป็นคำถามปลายเปิด ผู้ตอบสามารถแสดงความคิดเห็นได้อย่างเต็มที่ ผลปรากฏว่า โดยส่วนรวมผู้ตอบรู้สึกอบอุ่น เมื่อได้รับการสัมผัส (ร้อยละ 43.75) รองลงมาคือ รู้สึกมีคนเข้าใจ มีคนห่วงใย มีคนเห็นความสำคัญ (ร้อยละ 28.33) รู้สึกเป็นกันเอง ทำให้สบายใจ (ร้อยละ 25.83) กล้าที่จะพูด กล้าที่จะเล่าความรู้สึก (ร้อยละ 21.67) รู้สึกว่านักจิตวิทยาการปรึกษาร่วมที่จะช่วยเหลือ (ร้อยละ 12.92) รู้สึกเฉย ๆ (ร้อยละ 7.08) รู้สึกมีความมั่นใจในตนเองเพิ่มขึ้น (ร้อยละ 6.25) ตามลำดับ รายละเอียดดังตารางที่ 15

จากการพิจารณาในกลุ่มผู้ตอบชายและหญิงพบว่า การสัมผัสมีความเกี่ยวข้องกับเรื่องอื่น ๆ (ร้อยละ 10.83) เช่น เพศของนักจิตวิทยาการปรึกษา ท่าทางของนักจิตวิทยาการปรึกษา สถานการณ์ เวลาและลักษณะการสัมผัส ซึ่งพอสรุปได้ดังนี้

1. เพศของนักจิตวิทยาการปรึกษา กลุ่มตัวอย่างหญิงได้แสดงความคิดเห็นว่า ถ้านักจิตวิทยาการปรึกษาหญิง เป็นผู้สัมผัสจะเกิดความรู้สึกอบอุ่น แต่ถ้าผู้สัมผัสเป็นชายจะไม่ชอบ และรู้สึกว่าถูกลวนลาม สำหรับกลุ่มตัวอย่างชายได้แสดงความคิดเห็นว่า รู้สึกตื่นเต้นถ้าผู้สัมผัสเป็นนักจิตวิทยาการปรึกษาหญิง และถ้านักจิตวิทยาการปรึกษาหญิงอายุมากกว่าก็ไม่เป็นไร แต่ถ้าอายุเท่า ๆ กันอาจทำให้ตีความการสัมผัสผิดไปได้
2. ขึ้นอยู่กับสถานการณ์ กลุ่มตัวอย่างหญิงแสดงความคิดเห็นว่า ถ้าปัญหาที่กำลังประสบทำให้ควบคุมตนเองไม่ได้ ร้องไห้ และนักจิตวิทยาสัมผัสจะรู้สึกอบอุ่นมาก แต่ถ้าสถานการณ์ไม่จำเป็นต้องมีการสัมผัสจะเกิดความรู้สึกที่ขัดแย้ง ส่วนกลุ่มตัวอย่างชายแสดงความคิดเห็นว่า ถ้าอยู่ในภาวะเสียใจ การสัมผัสช่วยให้รู้สึกอบอุ่น แต่ถ้าอยู่เฉย ๆ แล้วได้รับการสัมผัสจะรู้สึกถูกบีบคั้น
3. ขึ้นอยู่กับเวลาและลักษณะของการสัมผัส กลุ่มตัวอย่างหญิงแสดงความคิดเห็นว่า ถ้าสัมผัสมากเกินไปก็เกิดความตะขิดตะขวงใจ กลุ่มตัวอย่างชาย แสดงความคิดเห็นว่า รู้สึกดีถ้าสัมผัสไม่มาก เช่น แคตบไหล่ จับมือ
4. ขึ้นอยู่กับท่าทางของนักจิตวิทยาการปรึกษา กลุ่มตัวอย่างหญิงแสดงความคิดเห็นว่า ตุก่อนหน้านักจิตวิทยาไว้ใจได้แค่ไหน และกลุ่มตัวอย่างชายแสดงความคิดเห็นว่า นักจิตวิทยาต้องน่าเชื่อถือ

ตารางที่ 15 จำนวนตัวอย่างประชากรที่แสดงความรู้สึกและความคิดเห็นต่อคำถามที่ว่า  
"ในการให้การศึกษา ด้านจิตวิทยาการปรึกษาสัมพัทธ์ท่าน ท่านมีความรู้สึก  
อย่างไร"

| ความรู้สึกและความคิดเห็น        | กลุ่มตัวอย่างชาย |        | กลุ่มตัวอย่างหญิง |        | รวม       |        |
|---------------------------------|------------------|--------|-------------------|--------|-----------|--------|
|                                 | (N = 120)        |        | (N = 120)         |        | (N = 240) |        |
|                                 | จำนวน            | ร้อยละ | จำนวน             | ร้อยละ | จำนวน     | ร้อยละ |
| อบอุ่นใจ                        | 41               | 34.17  | 64                | 53.33  | 105       | 43.75  |
| รู้สึกมีคนเข้าใจ มีคนห่วงใย     |                  |        |                   |        |           |        |
| มีคนเห็นความสำคัญ               | 20               | 16.67  | 48                | 40.00  | 68        | 28.33  |
| เป็นกันเองทำให้สบายใจ           | 37               | 30.83  | 25                | 20.83  | 62        | 25.83  |
| กล้าพูดปัญหา กล้าเล่าความรู้สึก | 21               | 17.50  | 31                | 25.83  | 52        | 21.67  |
| นักจิตวิทยาพร้อมที่จะช่วยเหลือ  | 13               | 10.83  | 18                | 15.00  | 31        | 12.92  |
| มีความมั่นใจในตนเองเพิ่มขึ้น    | 5                | 4.17   | 10                | 8.33   | 15        | 6.25   |
| รู้สึกแปลกใจ ตื่นเต้น ไม่พอใจ   | 4                | 3.33   | 11                | 9.17   | 15        | 6.25   |
| รู้สึกเฉย ๆ                     | 14               | 11.67  | 3                 | 2.50   | 17        | 7.08   |
| อื่น ๆ                          | 11               | 9.17   | 15                | 12.50  | 26        | 10.83  |

หมายเหตุ คำถามเป็นคำถามปลายเปิดจึงสามารถแสดงความคิดเห็นได้มากกว่า 1 คำตอบ  
คิดร้อยละจากจำนวนกลุ่มตัวอย่างแต่ละกลุ่ม

จากการสอบถามว่า ถ้านักจิตวิทยาการปรึกษาสัมผัสในระหว่างการให้การปรึกษา นักจิตวิทยาการปรึกษาเพศใดที่กลุ่มตัวอย่างรู้สึกสบายใจเมื่อได้รับการสัมผัส ผลปรากฏว่า โดยส่วนรวมแล้วกลุ่มตัวอย่างไม่รู้สึกอึดอัดใจถ้าได้รับการสัมผัสจากนักจิตวิทยาการปรึกษาเพศหญิง (ร้อยละ 46.67) รองลงมาจากนักจิตวิทยาการปรึกษาเพศใดก็ได้ (ร้อยละ 61.25) และจากนักจิตวิทยาการปรึกษาเพศชายเป็นอันดับสุดท้าย (ร้อยละ 22.08)

เมื่อพิจารณาตามกลุ่มตัวอย่างชายและหญิงพบว่า กลุ่มตัวอย่างหญิงเป็นกลุ่มที่พึงพอใจและสบายใจถ้านักจิตวิทยาการปรึกษาเพศหญิงสัมผัสตนมากกว่านักจิตวิทยาการปรึกษาเพศอื่น ๆ ถึงร้อยละ 84.17 ในขณะที่กลุ่มตัวอย่างชายไม่สนใจถึงการสัมผัสจากนักจิตวิทยาการปรึกษาเพศเดียวกับตนเองมากนัก ดังจะเห็นว่า จำนวนผู้ตอบว่าสบายใจถ้านักจิตวิทยาการปรึกษาเพศใดก็ได้สัมผัสตนมีสูงเป็นอันดับแรก (ร้อยละ 48.33)

ตารางที่ 16 จำนวนตัวอย่างประชากรที่แสดงความรู้สึกและความคิดเห็นต่อคำถามที่ว่า "ถ้านักจิตวิทยาการปรึกษาสัมผัสท่านในระหว่างการให้การปรึกษา นักจิตวิทยาการปรึกษาเพศใดที่ท่านจะรู้สึกสบายใจเมื่อได้รับการสัมผัส"

| ความรู้สึกและความคิดเห็น       | กลุ่มตัวอย่างชาย |        | กลุ่มตัวอย่างหญิง |        | รวม   |        |
|--------------------------------|------------------|--------|-------------------|--------|-------|--------|
|                                | จำนวน            | ร้อยละ | จำนวน             | ร้อยละ | จำนวน | ร้อยละ |
| นักจิตวิทยาการปรึกษาเพศหญิง    | 11               | 9.17   | 101               | 84.17  | 112   | 46.67  |
| นักจิตวิทยาการปรึกษาเพศชาย     | 51               | 42.53  | 2                 | 1.67   | 56    | 22.08  |
| นักจิตวิทยาการปรึกษาเพศใดก็ได้ | 58               | 48.33  | 17                | 14.16  | 75    | 61.25  |
| รวม                            | 120              | 100    | 120               | 100    | 240   | 100    |

จากการสอบถามความรู้สึกว่า ส่วนใดของร่างกายที่กลุ่มตัวอย่างยินดีหรือสบายใจที่จะให้นักจิตวิทยาการปรึกษาสัมผัส ซึ่งคำถามนี้ผู้ตอบสามารถเลือกตอบได้มากกว่า 1 คำตอบ ผลปรากฏว่า จากการเปรียบเทียบกลุ่มผู้ตอบชายและหญิงพบว่า ผู้ตอบหญิงยินดีให้นักจิตวิทยาการปรึกษาสัมผัส มือ ไหล่ ข้อมือ และแขน ตามลำดับ ขณะที่ผู้ตอบชายยินดีให้สัมผัสไหล่ มือ ข้อมือ และแขน ตามลำดับ ในขณะที่เขาเป็นส่วนที่ผู้ตอบประสงค์จะให้สัมผัสน้อยที่สุด (ร้อยละ 2.08) และผู้ที่ยอมให้สัมผัสส่วนนี้เป็นชายมากกว่าหญิง

สำหรับส่วนอื่น ๆ นอกเหนือจากข้างต้นที่ผู้ตอบยินดีให้สัมผัสได้แก่ ศรีษะ และเข้า ซึ่งจำนวนผู้ตอบที่ยินยอมให้สัมผัสศรีษะมีสูงทั้งในผู้ตอบหญิงและชาย (ร้อยละ 20.00 และ 12.50) ในขณะที่ผู้ตอบว่าสัมผัสส่วนใดก็ได้มีร้อยละ 4.17 และเป็นผู้ตอบชายทั้งหมด

ตารางที่ 17 ส่วนของร่างกายที่ยินดีให้นักจิตวิทยาการปรึกษาสัมผัส

| ส่วนของร่างกายที่ยินดีให้สัมผัส | กลุ่มตัวอย่างชาย |        | กลุ่มตัวอย่างหญิง |        |
|---------------------------------|------------------|--------|-------------------|--------|
|                                 | (N = 120)        |        | (N = 120)         |        |
|                                 | จำนวน            | ร้อยละ | จำนวน             | ร้อยละ |
| ไหล่                            | 70               | 58.33  | 60                | 50.00  |
| มือ                             | 64               | 53.33  | 68                | 56.67  |
| ข้อมือและแขน                    | 35               | 29.17  | 37                | 30.83  |
| หลัง                            | 27               | 22.50  | 12                | 10.00  |
| ขา                              | 4                | 3.33   | 1                 | 0.83   |
| ส่วนอื่น ๆ (ระบุ)               |                  |        |                   |        |
| ศรีษะ                           | 15               | 12.50  | 24                | 20.00  |
| เข้า                            | 3                | 2.50   | -                 | -      |
| ส่วนไหนก็ได้                    | 10               | 8.33   | -                 | -      |

**หมายเหตุ** คำตอบสามารถเลือกได้มากกว่า 1 คำตอบ  
คิดร้อยละจากจำนวนกลุ่มตัวอย่างแต่ละกลุ่ม