



# ระบบข้อมูลการเงินการคลังท้องถิ่น



โครงการพัฒนาประสิทธิภาพการบริหารการเงินการคลังท้องถิ่น  
สำนักงานคณะกรรมการพัฒนาการเศรษฐกิจและสังคมแห่งชาติ

ติดต่อขอใช้ในแผ่นซีดี

ได้ที่ห้องบริการหนังสือ จพ

สถาบันวิทยบริการ

จุฬาลงกรณ์มหาวิทยาลัย

โดย

สถาบันวิจัยและให้คำปรึกษาแห่งมหาวิทยาลัยธรรมศาสตร์

คณะรัฐศาสตร์ จุฬาลงกรณ์มหาวิทยาลัย

ศูนย์บริการวิชาการสถาบันบัณฑิตพัฒนบริหารศาสตร์

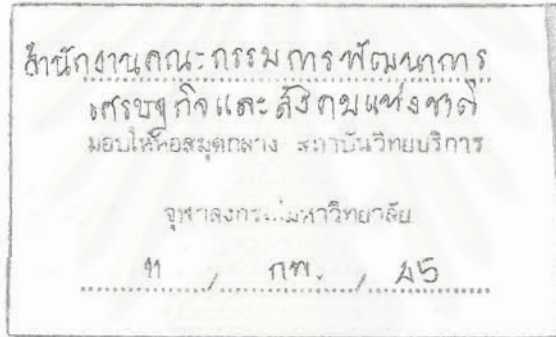
พฤษภาคม 2544

## ระบบข้อมูลการเงินการคลังท้องถิ่น

โครงการพัฒนาประสิทธิภาพการบริหารการเงินการคลังท้องถิ่น  
สำนักงานคณะกรรมการพัฒนาการเศรษฐกิจและสังคมแห่งชาติ

ISBN 974-7083-09-4

พิมพ์ : พฤษภาคม 2544



พิมพ์ที่

บริษัท อักษรโสภณ จำกัด

58 สุขุมวิท 36 ซ.นาคาศัพท์ 5 คลองตัน คลองเตย กทม. 10110

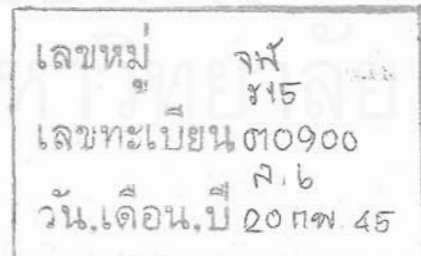
โทรศัพท์ 258-5861 โทรสาร 258-9130

แบบปกโดย

Parich Co.,Ltd.

parich\_t@yahoo.com

โทรศัพท์ 9410788-9 ต่อ 103 โทรสาร 9410788-9 ต่อ 108



## กติกกรมประกาศ

โครงการพัฒนาประสิทธิภาพการบริหารการเงินการคลังท้องถิ่น เป็นส่วนหนึ่งของการแปลงแผนพัฒนาเศรษฐกิจและสังคมแห่งชาติ ที่มุ่งกระจายความเจริญไปสู่ภูมิภาคและท้องถิ่น โดยสนับสนุนการกระจายอำนาจควบคู่กับการพัฒนาขีดความสามารถการบริหารจัดการขององค์กรปกครองส่วนท้องถิ่น โครงการนี้จัดทำโดยสำนักงานคณะกรรมการพัฒนาการเศรษฐกิจและสังคมแห่งชาติ ภายใต้มาตรการเพิ่มการใช้จ่ายภาครัฐเพื่อกระตุ้นเศรษฐกิจ ปีงบประมาณ 2542 เริ่มทำงานในเดือนสิงหาคม พ.ศ. 2542 และเสร็จสิ้นโครงการในเดือนมีนาคม พ.ศ. 2544 (รวม 18 เดือน) โดยได้รับความร่วมมือช่วยเหลือจากบุคคลและหน่วยงานต่างๆ เป็นอย่างดี ความสำเร็จของโครงการจึงเป็นผลจากความร่วมมือประสานงานจากบุคคลและหน่วยงานต่างๆ ดังจะกล่าวต่อไปนี้

การดำเนินโครงการได้รับความร่วมมืออย่างดียิ่งจากหน่วยงานหลายฝ่าย โดยเฉพาะอย่างยิ่ง กรมการปกครอง กระทรวงมหาดไทย สำนักงานเศรษฐกิจการคลัง กระทรวงการคลัง สำนักงานประมาณ สำนักงานคณะกรรมการการกระจายอำนาจให้แก่องค์กรปกครองส่วนท้องถิ่น สมาคมสันนิบาตเทศบาลแห่งประเทศไทย และองค์กรปกครองส่วนท้องถิ่น ซึ่งได้ให้ความร่วมมือ ให้คำปรึกษา รวมทั้งให้คำแนะนำเชิงนโยบายที่เป็นประโยชน์ต่อการทำงานเป็นอย่างยิ่ง

โครงการพัฒนาประสิทธิภาพการบริหารการเงินการคลังท้องถิ่น มีองค์ประกอบสำคัญ 2 ส่วน ได้แก่ ก) การพัฒนาฐานข้อมูลของท้องถิ่นและเครื่องชี้วัดการทำงานขององค์กรปกครองส่วนท้องถิ่น ซึ่งประชาชนจะสามารถสืบค้นข้อมูลได้สะดวกผ่านระบบอินเทอร์เน็ต โดยใช้เว็บไซต์ชื่อ [www.localgov.nesdb.go.th](http://www.localgov.nesdb.go.th) ข) การวิจัยเชิงนโยบาย ประกอบด้วย ข้อเสนอการ จัดทำระบบงบประมาณและระบบบัญชีขององค์กรปกครองส่วนท้องถิ่นรูปแบบใหม่ ระบบเงินโอนและเงินอุดหนุนสู่องค์กร ปกครองส่วนท้องถิ่น การพัฒนาคุณภาพบริการสาธารณะขององค์กรปกครองส่วนท้องถิ่น คู่มือการพัฒนารายได้ขององค์กรปกครองส่วนท้องถิ่น และการประเมินมูลค่าฐานภาษีทรัพย์สินขององค์กรปกครองส่วนท้องถิ่น

สำนักงานฯ ได้มอบหมายให้ สถาบันวิจัยและให้คำปรึกษาแห่งมหาวิทยาลัยธรรมศาสตร์ เป็นแกนนำในการศึกษา ร่วมกับ คณะที่ปรึกษาและนักวิชาการ จากมหาวิทยาลัยธรรมศาสตร์ จุฬาลงกรณ์มหาวิทยาลัย และสถาบันบัณฑิตพัฒนบริหารศาสตร์ มี ดร.ดิเรก ปัทมสิริวัฒน์ ดร.วิจิตต์ หล่อจ๊ะระชุนท์กุล ดร.จรัส สุวรรณมาลา และ ดร.สกันธ์ รัญญูวัฒนา เป็นคณะที่ปรึกษาดำเนินการ

เจ้าหน้าที่ของสำนักงานคณะกรรมการพัฒนาการเศรษฐกิจและสังคมแห่งชาติ อาทิ สำนักประสานการพัฒนาชนบทและเมือง 1 และ 2 สำนักพัฒนาระบบข้อมูลเพื่อการวางแผน สำนักนโยบายเศรษฐกิจมหภาค ได้มีบทบาทสำคัญในการร่วมทำงานทั้งในด้านวิชาการและการบริหาร ภายใต้การกำกับและให้คำปรึกษาของนายสมเจตน์ เตระคุพ รองเลขาธิการคณะกรรมการพัฒนาการเศรษฐกิจและสังคมแห่งชาติ ประธานกรรมการกำกับโครงการ มีนายอุทิศ ขาวเขียว ที่ปรึกษาด้านนโยบายและแผนงาน เป็นผู้อำนวยความสะดวกโครงการ ทั้งนี้ การประสานงานการศึกษาตลอดระยะเวลาของโครงการ เป็นความรับผิดชอบของ สำนักประสานการพัฒนาชนบทและเมือง 2 มีนายเกียรติศักดิ์ มัชฌิมานุกร กรรมการและเลขานุการโครงการ เป็นผู้ดูแล

ในนามของสำนักงานคณะกรรมการพัฒนาการเศรษฐกิจและสังคมแห่งชาติ กระผมใคร่ขอขอบคุณหน่วยงาน และบุคคลต่างๆ ดังกล่าวนามมานี้ ที่ได้ทุ่มเทความวิริยะอุตสาหะ เพื่อให้โครงการศึกษาประสบผลสำเร็จลุล่วงไปด้วยดี และหวังว่าโครงการนี้คงจะมีส่วนสนับสนุนการกระจายอำนาจสู่ท้องถิ่น ด้วยการสร้างระบบที่ดีและเหมาะสมที่ยึดประโยชน์ของสาธารณะและประสิทธิภาพของการจัดการเป็นหลัก เพื่อให้เกิดประโยชน์สูงสุดต่อประชาชน



(นายสรรเสริญ วงศ์ชะอุ่ม)

เลขาธิการคณะกรรมการพัฒนาการเศรษฐกิจและสังคมแห่งชาติ

## คณะกรรมการกำกับโครงการฯ

นายสมเจตน์ เตรศุภ	ประธานกรรมการ
นายอุทิศ ชาวเธียร	รองประธานกรรมการ
นายพรชัย รุจิประภา	กรรมการ
นายโกมล ชอบชื่นชม	กรรมการ
นางสาววิไลพร ลีวเกษมศานต์	กรรมการ
นายกิตติศักดิ์ สินธุวนิช	กรรมการ
นางจุฑามาศ บาระมีชัย	กรรมการ
นายสุวัฒน์ ตันประวัตติ	กรรมการ (สค. 42-กย. 43)
นายธวัชชัย พักอังกูร	กรรมการ
นายวิวัฒน์ หลิมพานิช	กรรมการ
นางสนธยา ลือประไพ	กรรมการ
นายวีระยุค พันธุ์เพชร	กรรมการ (สค. 42-กย. 43)
นายสันติภาพ จินดาแสง	กรรมการ
นางสุวิมณา ศรีภิรมย์	กรรมการ
นางเปรมฤดี ชามพูนท	กรรมการ (สค. 42-กย. 43)
ว่าที่ ร.ต. เสรีย์ นवलเพ็ง	กรรมการ
นายเกียรติศักดิ์ มัชฌมางกูร	กรรมการและเลขานุการ
นายสมศักดิ์ ข้าทวิพรหม	กรรมการและผู้ช่วยเลขานุการ (สค. 42-กย. 43)
นายพินิจ เนตรพุกกณะ	กรรมการและผู้ช่วยเลขานุการ
นายวัลลภ พริ้งพงษ์	กรรมการและผู้ช่วยเลขานุการ
นายปรเมธี วิมลศิริ	กรรมการและผู้ช่วยเลขานุการ
นายศุภรัตน์ แม้นมินทร์	กรรมการและผู้ช่วยเลขานุการ
นางวนิดา มหากิจ	กรรมการและผู้ช่วยเลขานุการ

## สารบัญ

หน้า

กล่าวนำ .....	1
<b>บทที่ 1</b> ฐานข้อมูลและเครื่องชี้วัดการทำงานขององค์กรปกครองส่วนท้องถิ่น	
การวิจัยเพื่อสนับสนุนนโยบายกระจายอำนาจ.....	6
1.1 คำนำ.....	6
1.2 ฐานข้อมูลและเครื่องชี้วัดการทำงานขององค์กรปกครองส่วนท้องถิ่น.....	7
1.3 หลักการทำงานขององค์กรปกครองส่วนท้องถิ่น .....	10
1.4 การพัฒนาระบบข้อมูลท้องถิ่น.....	13
1.5 ลักษณะของข้อมูลในฐานข้อมูล.....	14
1.6 การออกแบบเครื่องชี้วัดการทำงาน.....	15
1.7 การแสดงผล.....	17
1.8 ข้อมูลและเครื่องชี้วัดการทำงาน.....	17
1.9 การวัดผลเปรียบเทียบ .....	20
1.10 การสำรวจความพึงพอใจของประชาชน.....	20
1.11 ตัวอย่างการวิเคราะห์เปรียบเทียบแสดงในรูปตาราง.....	22
1.11.1 เทศบาล การวิเคราะห์เปรียบเทียบจากข้อมูลพื้นฐาน.....	22
1.11.2 ตัวอย่างเครื่องชี้วัดและวิธีการคำนวณ .....	27
1.11.3 องค์การบริหารส่วนตำบล (อบต.) การวิเคราะห์เปรียบเทียบ.....	28
1.12 ดัชนีชี้วัดการทำงานของท้องถิ่นและการจัดสรรเงินอุดหนุนทั่วไป .....	29
<b>บทที่ 2</b> ระบบข้อมูลการเงินการคลังท้องถิ่น .....	31
2.1 ข้อมูลที่จัดเก็บ .....	31
2.2 ระบบคอมพิวเตอร์และอินเทอร์เน็ต .....	33
2.3 การออกแบบระบบฐานข้อมูลและการเขียนโปรแกรม .....	35
2.4 DATA DICTIONARY .....	37
<b>บทที่ 3</b> ศูนย์ข้อมูลการเงินการคลังท้องถิ่น .....	87
3.1 เหตุผลและความจำเป็น .....	87
3.1.1 หลักการทำงานของศูนย์.....	88
3.1.2 คุณประโยชน์ของศูนย์ข้อมูลฯ .....	88

3.2	วัตถุประสงค์และเป้าหมายของศูนย์ฯ.....	89
3.3	กิจกรรมของศูนย์.....	89
3.3.1	งานประจำ.....	90
3.3.2	งานวิจัยและพัฒนา.....	90
3.3.3	งานฝึกอบรม.....	91
3.3.4	งานพัฒนาระบบบัญชีคอมพิวเตอร์ขององค์กรปกครองส่วนท้องถิ่น.....	92
3.4	การดำเนินงานของศูนย์ข้อมูลการเงินการคลังท้องถิ่น.....	92
3.5	รูปแบบของศูนย์ข้อมูลการเงินการคลังท้องถิ่น.....	94
	ดัชนีคำสำคัญ.....	99



สถาบันวิทย์บริการ  
จุฬาลงกรณ์มหาวิทยาลัย

## สารบัญตารางและแผนภูมิ

### ตาราง

	หน้า
ตารางที่ 1 ข้อมูลพื้นฐานของเทศบาล พื้นที่ หลังคาเรือน ประชากรและความหนาแน่น .....	22
ตารางที่ 2 การจำแนกขนาดของเทศบาล ตามจำนวนประชากร.....	22
ตารางที่ 3 เปรียบเทียบพื้นที่-ครัวเรือน-ประชากร-ความหนาแน่น ตามลำดับชั้นของเทศบาล .....	23
ตารางที่ 4 รายได้ภาษี ภาษีที่ได้รับจัดสรร และรายได้ที่ไม่ใช่ภาษี (หน่วย : บาทต่อหัว).....	23
ตารางที่ 5 การมีตลาดในเขตพื้นที่ .....	24
ตารางที่ 6 ความยาวถนน เปรียบเทียบตามระดับชั้นของเทศบาล .....	24
ตารางที่ 7 การให้บริการด้านการศึกษา.....	25
ตารางที่ 8 ค่าสถิติพื้นฐานของรายได้จากตลาด (ต่อหนึ่งตลาด).....	25
ตารางที่ 9 การมีวินัยด้านการคลัง (ภาระหนี้ต่อรายได้ทั้งหมด).....	26
ตารางที่ 10 การดูแลทางระบายน้ำและค่าใช้จ่ายเกี่ยวกับทางระบายน้ำ .....	26
ตารางที่ 11 แสดงตัวอย่างผลการคำนวณเครื่องชี้วัดด้านการจัดเก็บขยะ.....	27
ตารางที่ 12 ข้อมูลพื้นฐานของ อบต. พื้นที่ หลังคาเรือน ประชากรและความหนาแน่น.....	28
ตารางที่ 13 พื้นที่ ประชากร และหลังคาเรือน เปรียบเทียบ อบต. ตามระดับชั้น .....	28
ตารางที่ 14 พื้นที่ หมู่บ้านและความยาวถนน เปรียบเทียบ อบต. ตามระดับชั้น .....	28
ตารางที่ 15 จำนวนพนักงานอบต. ข้าราชการ ลูกจ้างประจำ ลูกจ้างชั่วคราว เปรียบเทียบ อบต. ตามระดับชั้น ..	29

### แผนภูมิ

แผนภูมิที่ 1-1 โครงสร้างการทำงานของศูนย์ข้อมูลการเงินการคลังท้องถิ่น.....	10
แผนภูมิที่ 2-1 แสดงระบบคอมพิวเตอร์ของศูนย์ข้อมูลการเงินการคลังท้องถิ่น.....	35
แผนภูมิที่ 3-1 แสดงโครงสร้างองค์กรของศูนย์ข้อมูลการเงินการคลังท้องถิ่น .....	98





## กล่าวนำ

โครงการพัฒนาประสิทธิภาพการบริหารการเงินการคลังท้องถิ่น เป็นโครงการภายใต้การกำกับดูแลของสำนักงานคณะกรรมการพัฒนาการเศรษฐกิจและสังคมแห่งชาติ เพื่อสนับสนุนการกระจายอำนาจสู่ท้องถิ่นและความสามารถในการบริหารจัดการขององค์กรปกครองส่วนท้องถิ่น และการพัฒนาข้อมูลท้องถิ่นเพื่อตรวจสอบและประกอบการกำหนดนโยบาย กิจกรรมของโครงการประกอบด้วย 3 ส่วน ได้แก่ ก. การพัฒนาระบบข้อมูลการเงินการคลังท้องถิ่น หมายถึง การออกแบบฐานข้อมูลและศูนย์ข้อมูลการเงินการคลังท้องถิ่น ซึ่งทำหน้าที่รวบรวมข้อมูล ประมวลผล วิเคราะห์และคำนวณเครื่องชี้วัดการทำงาน จัดแสดงรายงานข้อมูลและเครื่องชี้วัดเพื่อให้สามารถสืบค้นได้สะดวกรวดเร็ว ข. การศึกษาเชิงนโยบาย เป็นการศึกษาแนวทางปรับปรุงการดำเนินงานขององค์กรปกครองส่วนท้องถิ่นให้มีประสิทธิภาพ โดยเฉพาะอย่างยิ่งเกี่ยวกับระบบบัญชีและงบประมาณให้มีลักษณะสากล การพัฒนาการจัดเก็บรายได้ มาตรฐานคุณภาพของบริการที่องค์กรปกครองส่วนท้องถิ่นพึงปฏิบัติ ค. การศึกษาตามความต้องการเฉพาะของหน่วยราชการ (สำนักงานเศรษฐกิจการคลัง มีความประสงค์ให้ศึกษาอัตราภาษีที่ดินและสิ่งปลูกสร้างที่เหมาะสม อันเป็นร่างกฎหมายใหม่ ซึ่งยังมีได้ประกาศใช้ในปัจจุบัน เพื่อพิจารณาผลกระทบ เช่น ผลลัพธ์ต่อรายได้ของหน่วยงานท้องถิ่น)

การศึกษาในส่วนที่หนึ่ง เกี่ยวกับการออกแบบระบบข้อมูลจัดเก็บข้อมูลท้องถิ่น และการสร้างเครื่องชี้วัดการทำงานของท้องถิ่น ออกแบบฐานข้อมูลเพื่อสะดวกต่อการสืบค้นของประชาชนและหน่วยราชการที่เกี่ยวข้อง ข้อมูลขององค์กรปกครองส่วนท้องถิ่นควรมีลักษณะหลากหลาย สะท้อนกิจกรรมและการทำงาน เพื่อนำมาใช้วางแผน-การตรวจสอบการทำงาน ประเภทของข้อมูลที่จำเป็นได้แก่ ข้อมูลพื้นฐาน เช่นพื้นที่ ประชากร จำนวนบ้านเรือน ข้อมูลการเงินการคลังของท้องถิ่น ข้อมูลที่สะท้อนกิจกรรมการให้บริการและต้นทุนต่อหน่วย ข้อมูลที่สะท้อนการมีส่วนร่วมของประชาชน เป็นต้น

การออกแบบระบบข้อมูล เกี่ยวข้องกับ ก) วิธีการนำเข้าสู่ข้อมูลเข้าสู่ระบบโดยคำนึงถึงความสะดวกรวดเร็ว ทันสมัยและประหยัด โดยร่วมมือกับกรมการปกครองสร้างแบบสอบถามใหม่ (เพิ่มเติมจากรายงานการเงินการคลัง) โดยที่หน่วยงานท้องถิ่นสามารถเข้าถึงศูนย์ได้โดยตรงผ่านอินเทอร์เน็ต ซึ่ง

ทำให้สะดวกรวดเร็วกับทุกฝ่าย ข) ระบบคอมพิวเตอร์และอินเทอร์เน็ต เพื่อประมวลผลและวิเคราะห์  
 ค) การแสดงผลข้อมูลและเครื่องชี้วัดฯ ที่คำนึงถึงความสะดวกของผู้ใช้ อันประกอบด้วยหน่วยงาน  
 การต่างๆ สื่อมวลชน นิสิตนักศึกษาและประชาชน สามารถสืบค้นได้ (จากบ้านหรือที่ทำงานผ่าน  
 ระบบอินเทอร์เน็ต) สามารถเลือกจังหวัด/อำเภอ/ตำบลที่ต้องการสืบค้นได้ ทั้งนี้คณะวิจัยเสนอให้จัดทำ  
 ศูนย์ข้อมูลการเงินการคลังท้องถิ่น เพื่อทำหน้าที่รับผิดชอบการประมวลเก็บจากองค์กรปกครอง  
 ส่วนท้องถิ่นอย่างครบถ้วน วิเคราะห์ รายงานผลการวิเคราะห์ทั้งในรูปเอกสาร (ซึ่งผู้ใช้สามารถ  
 download) การแสดงเครื่องชี้วัดของแต่ละหน่วยงาน (หรือเปรียบเทียบข้ามหน่วยงาน) บนหน้าจอ  
 คอมพิวเตอร์

ศูนย์ข้อมูลการเงินการคลังท้องถิ่น ได้ประมวลข้อมูลรายรับ-รายจ่ายย้อนหลัง (โดยได้รับความร่วม  
 มือจากกรมการปกครองท้องถิ่น กระทรวงมหาดไทย ข้อมูลปีงบประมาณ 2541 และ 2542) การ  
 ออกแบบสอบถามข้อมูลที่สะท้อนการทำงาน (ปี 2542) พร้อมแสดงผลเครื่องชี้วัดการทำงานแต่ละ  
 ด้านของหน่วยงานท้องถิ่น นอกจากนี้ได้ร่วมมือกับกรมการปกครองในการข้อมูลปีงบประมาณ 2543  
 ข้อมูลและเครื่องชี้วัดขององค์กรปกครองส่วนท้องถิ่น สามารถเรียกดูได้ผ่านอินเทอร์เน็ต web site  
[www.localgov.nesdb.go.th](http://www.localgov.nesdb.go.th)

การพัฒนา ระบบข้อมูลการเงินการคลังท้องถิ่น มีขั้นตอนการทำงานดังต่อไปนี้

- การทบทวนลักษณะของข้อมูลที่จะประมวลเข้าสู่ฐานข้อมูล แบ่งออกเป็น 2 ส่วนคือส่วนที่หนึ่ง  
 ข้อมูลรายงานสถานะทางการเงินการคลังขององค์กรปกครองส่วนท้องถิ่น ประกอบไปด้วยข้อมูล  
 รายรับ ข้อมูลรายจ่าย เงินสะสม ฯลฯ ซึ่งองค์กรปกครองส่วนท้องถิ่นรายงานเป็นประจำให้กับ  
 กรมการปกครอง (ทั้งหมดเป็นรายงานรูปแบบกระดาษ) ปัจจุบันได้ออกแบบการนำเข้าศูนย์ได้  
 โดยตรงผ่านอินเทอร์เน็ต หรือการรายงานลงแผ่นดิสก์ ยกเว้นบางหน่วยงานที่ยังไม่มี  
 คอมพิวเตอร์ยังคงใช้รูปแบบเดิม ซึ่งจะนำมาป้อนเข้าสู่ศูนย์ (หมายเหตุ ในอนาคตเมื่อหน่วยงาน  
 ท้องถิ่นทุกหน่วยมีคอมพิวเตอร์ การรายงานเป็นกระดาษจะหมดความจำเป็นไปโดยปริยาย)  
 ส่วนที่สอง ประกอบด้วยข้อมูลทั่วไป เช่น สภาพกายภาพ ประชากร บ้านเรือน อาชีพ ข้อมูลที่  
 สะท้อนกิจกรรมการทำงานและการให้บริการ ตลอดจนต้นทุนต่อหน่วย ฯลฯ เดิมไม่มีระบบการ  
 รายงานข้อมูล ดังนั้น องค์กรปกครองส่วนท้องถิ่น จึงไม่ได้จัดเก็บข้อมูลส่วนนี้ ซึ่งความจริงเป็น  
 เป็นข้อมูลที่มีประโยชน์ต่อการวางแผนและการบริหารจัดการ และจำเป็นสำหรับนำมาสร้าง

เครื่องชี้วัดประสิทธิภาพการทำงานขององค์กรปกครองส่วนท้องถิ่น การขยายขอบเขตของข้อมูล เป็นการพัฒนาอีกส่วนหนึ่ง ซึ่งโครงการได้รับความร่วมมืออย่างดียิ่งจากกรมการปกครองส่วนท้องถิ่น และองค์กรปกครองส่วนท้องถิ่น

- การออกแบบวิธีการนำเข้าสู่ข้อมูล ผ่านระบบ Internet (VPN) รวมทั้งระบบการรายงานผลข้อมูลการเงินการคลังท้องถิ่นผ่านระบบ Internet เช่นเดียวกัน
- ในระหว่างการศึกษา กรมการปกครองได้ออกระเบียบใหม่ว่าด้วยการจัดทำบัญชีขององค์กรปกครองส่วนท้องถิ่น ระเบียบการบันทึกบัญชี ทะเบียนและรายงานการเงินของท้องถิ่น พ.ศ. 2543 ซึ่งอ้างอิงระบบบัญชีแบบ Accrue ประกอบกับการจัดทำข้อมูลรายได้ประชาชาติของสำนักงานคณะกรรมการพัฒนาการเศรษฐกิจและสังคมแห่งชาติ จำเป็นต้องมีข้อมูลในด้านการคลังขององค์กรปกครองส่วนท้องถิ่นทั่วประเทศ ซึ่งจะต้องมีรายละเอียดของข้อมูลเป็นจำนวนมาก เพื่อให้เป็นไปตามมาตรฐาน SNA นอกจากนี้ในการทำระบบบัญชีรวมของประเทศ ไทยซึ่งสำนักงานเศรษฐกิจการคลังเป็นผู้ดูแลจะต้องมีการจัดทำระบบ GFS ซึ่งมีความต้องการข้อมูลการเงินการคลังขององค์กรปกครองส่วนท้องถิ่นในระดับแผนงาน เพื่อให้สอดคล้องกับการเปลี่ยนแปลงและความต้องการของส่วนราชการ คณะวิจัยจึงได้การออกแบบและปรับรูปแบบการรายงานข้อมูลนี้ให้มีความสอดคล้องกับระบบดังกล่าว (คณะนักวิจัยจึงได้ดำเนินการประชุมกลุ่มทำงานเพื่อประสานการจัดทำข้อมูลการเงินการคลังนี้ ในวันที่ 12 พฤษภาคม 2543 และ วันที่ 19 สิงหาคม 2543) กล่าวโดยสรุป คือ การสร้างรหัสบัญชีทุกรายการ เพื่อสามารถแสดงรายรับรายจ่ายจากบัญชีที่ใช้ เป็นระบบ SNA และ GFS ดังนั้น การออกแบบระบบฐานข้อมูลครั้งนี้ จะสามารถแปลงระบบข้อมูลที่ให้ขององค์กรปกครองส่วนท้องถิ่น ให้รองรับอนาคต กล่าวคือ สามารถรายงานผลขององค์กรปกครองส่วนท้องถิ่น อันเป็นส่วนหนึ่งของภาครัฐบาลตามที่กองบัญชีประชาชาติ และสำนักงานเศรษฐกิจการคลังต้องการ
- สำหรับระบบบัญชีของกรุงเทพมหานคร นั้นพบว่า มีระบบการทำงานที่ซับซ้อน มีความเป็นอิสระในการออกแบบรายงานรายรับ-รายจ่าย กล่าวคือ การแจกแจงรายรับรายจ่ายตามลักษณะ Line Items ซึ่งไม่สอดคล้องกับระบบบัญชีใหม่ของกรมการปกครอง และระบบสากลของ SNA และ GFS จึงต้องประสานการทำงานร่วมกับกรุงเทพมหานคร และกรมการปกครองอย่างใกล้ชิด เพื่อ

ทำระบบเชื่อมโยงข้อมูลในลักษณะเดิม เข้ากับระบบข้อมูลแบบใหม่ โดยในการดำเนินการครั้งนี้ คณะวิจัยได้รับความร่วมมือเป็นอย่างดีจากเจ้าหน้าที่ของกรุงเทพมหานคร และกรมการปกครอง ทั้งนี้คาดว่าจะใช้ระยะเวลาหนึ่งในการดำเนินการปรับปรุงข้อมูลในส่วนนี้

- ข้อมูลการเงินการคลังท้องถิ่น คณะวิจัยได้รับความร่วมมืออย่างดียิ่งจากสำนักบริหารราชการส่วนท้องถิ่น และกองบริหารราชการส่วนตำบล กระทรวงมหาดไทย ในการเอื้อเพื่อความสะดวก โดยช่วยส่งแบบสอบถามลงในแผ่นดิสก์/กระดาศ ให้ทุกหน่วยงาน พร้อมกับช่วยรวบรวมแบบสอบถาม กลับมายังคณะวิจัย (หมายเหตุ ในปีแรกที่เริ่มดำเนินการ 2542 แบบสอบถามที่คืนกลับมาส่วนใหญ่ในรูปกระดาศ จึงต้องทำการ Key punch ให้อยู่ในรูปของแฟ้มข้อมูลคอมพิวเตอร์ก่อนที่จะนำเข้าสู่ฐานข้อมูล สำหรับข้อมูลปี 2543 การรายงานจากหน่วยงานท้องถิ่นเกือบร้อยเปอร์เซ็นต์ อยู่ในรูปแผ่นดิสก์ ซึ่งช่วยให้ประมวลผลรวดเร็วยิ่งขึ้น และนับเป็นการพัฒนาการอีกส่วนหนึ่งในส่วนขององค์การปกครองส่วนท้องถิ่น)
- ในทดลองปฏิบัติการร่วมกับองค์กรปกครองส่วนท้องถิ่น หลังจากออกแบบโปรแกรมเพื่อแสดงการนำเข้าข้อมูล ซึ่งสามารถเชื่อมเข้าสู่ศูนย์โดยตรง ได้จัดทำการสาธิตและทดลองใช้ระบบให้เจ้าหน้าที่องค์กรปกครองส่วนท้องถิ่น (ประมาณสี่สิบคนจากหลายหน่วยงานในเขตภาคเหนือตอนล่าง ในวันที่ 22 ธันวาคม 2543 ที่มหาวิทยาลัยนเรศวร จังหวัดพิษณุโลก) ผลประเมินที่ได้จากแบบสอบถามปรากฏว่า เจ้าหน้าที่ซึ่งยังไม่เคยใช้ระบบ Internet มาก่อนเลย ตอบว่า เมื่อนำระบบนี้มาใช้งาน จะสามารถทำได้แน่นอน และมีความพอใจวิธีการรายงานรูปแบบใหม่ ต่อมาคณะนักวิจัยจึงได้ดำเนินการทดสอบและสาธิตระบบอีกครั้งหนึ่ง (ในวันที่ 19 มกราคม 2544 ที่มหาวิทยาลัยบูรพา จังหวัดชลบุรี จำนวนใกล้เคียงกับข้างต้น) ผลที่ได้รับคือพนักงานท้องถิ่นสามารถกรอกข้อมูลเข้าสู่ระบบนี้ได้ จากการประชุมเชิงปฏิบัติการทั้งสองครั้ง ช่วยให้ทราบว่า มีจุดบกพร่องใน web ที่จะต้องแก้ไขบางประการ เช่น ภาษาที่ใช้ การเรียงลำดับของคำถาม ซึ่งคณะวิจัยได้ข้อคิดเห็นดังกล่าวนำไปปรับปรุงแล้ว

การพัฒนาบบข้อมูล เป็นกิจกรรมที่มีพลวัต ต้องเปลี่ยนแปลงตามสภาพและความจำเป็น เช่น ภารกิจหน้าที่ของท้องถิ่นเปลี่ยนแปลง ลำดับความสำคัญของปัญหาที่เช่นเดียวกันมีความเปลี่ยนแปลงเป็นธรรมดา รวมทั้งอาจจะมีการยุบรวมหรือแยกหน่วยงานในอนาคต ฯลฯ ดังนั้น ถึงแม้จะมีการแก้

ปัญหาข้อมูลไปแล้วบางส่วน แต่ทว่าข้อมูลที่ศูนย์ข้อมูลจะจัดเก็บในปีข้างหน้า ก็ยังอาจจะต้องปรับปรุงต่อไป การบริหารศูนย์ข้อมูลควรจะต้องตั้งบนฐานคิดว่า ก) ข้อมูลของท้องถิ่นเป็นสิ่งที่ต้องการเปิดเผยให้สาธารณะรับทราบ เพื่อส่งเสริมให้ตรวจสอบการทำงานของท้องถิ่น ข) การสร้างศูนย์เพื่อการบริการผู้ใช้ข้อมูลให้ได้รับความสะดวกสูงสุด มีความต่อเนื่อง เปรียบเทียบข้ามหน่วยงานและเวลา และค) การปรับฐานข้อมูลให้สอดคล้องกับสภาพของปัญหาและความต้องการของผู้ใช้ข้อมูล

**รายนามคณะนักวิจัย**

**รายนามคณะนักวิจัยหลัก**

- |                                     |  |
|-------------------------------------|--|
| รศ.ดร. ดิเรก ปัทมสิริวัฒน์          | คณะมนุษยศาสตร์และสังคมศาสตร์ มหาวิทยาลัยนเรศวร   |
| รศ.ดร. วิชิต หล่อจีระชุนท์กุล       | คณะสถิติประยุกต์ สถาบันบัณฑิตพัฒนบริหารศาสตร์    |
| ผศ.ดร. ระวีวรรณ เอื้อพันธ์วิริยะกุล | คณะสถิติประยุกต์ สถาบันบัณฑิตพัฒนบริหารศาสตร์    |
| ผศ. เจริญ คุวินพันธ์                | คณะสถิติประยุกต์ สถาบันบัณฑิตพัฒนบริหารศาสตร์    |
| ผศ. บุญชัย ไสวรรณวันชกุล            | คณะสถิติประยุกต์ สถาบันบัณฑิตพัฒนบริหารศาสตร์    |
| ดร. วราภรณ์ จีระชีพพัฒนา            | คณะสถิติประยุกต์ สถาบันบัณฑิตพัฒนบริหารศาสตร์    |
| อ. นันทกานต์ ฉันท์สวัสดิ์           | คณะสถิติประยุกต์ สถาบันบัณฑิตพัฒนบริหารศาสตร์    |
| อ.ดร. ณดา จันทร์สม                  | คณะพัฒนาการเศรษฐกิจ สถาบันบัณฑิตพัฒนบริหารศาสตร์ |
| อ. กิตติพัฒน์ แสนทวีสุข             | คณะมนุษยศาสตร์และสังคมศาสตร์ มหาวิทยาลัยนเรศวร   |

**รายนามคณะผู้เขียนโปรแกรม**

- นายประสิทธิ์ หอฉัตรนุกุล
- นายจักรกริศน์ ศิริฐานนท์
- นายเอกธนิช หาญพานิช
- นางสาวเวฬุกานต์ อินทร์อุดม
- นางสาวสุภาคินี ภิรมย์รัตน์

**รายนามนักวิจัยผู้ช่วย**

- น.ส. ดราภรณ์ เดชพลมาตย์
- น.ส. สุภานิช ขุนเนตร
- น.ส. ณัฐกานต์ ชัยญาติ

# บทที่ 1 ฐานข้อมูลและเครื่องชี้วัดการทำงานขององค์กรปกครองส่วนท้องถิ่น การวิจัยเพื่อสนับสนุนนโยบายกระจายอำนาจ

## 1.1 คำนำ

การกระจายอำนาจจากส่วนกลางให้ท้องถิ่นไม่ใช่เป็นเพียงแค่นโยบายของรัฐบาล แต่ยังเป็นกติกาของสังคมอันมีรากฐานมาจากรัฐธรรมนูญ พ.ศ. 2540 องค์กรปกครองส่วนท้องถิ่นจะมีภารกิจเพิ่มขึ้นจากการถ่ายโอนจากส่วนกลาง มีรายได้และกำลังคนเพิ่มขึ้น ประชาชนจึงคาดหวังค่อนข้างสูงว่าองค์กรปกครองส่วนท้องถิ่นจะทำงานอย่างเข้มแข็ง มีประสิทธิภาพ การทำงานที่โปร่งใส อนึ่ง หลักการประชาธิปไตยสนับสนุนให้ประชาชนมีส่วนร่วมในการตรวจสอบการทำงานของภาครัฐ จึงสมควรพัฒนาฐานข้อมูลของท้องถิ่น ควบคู่กับการสร้างเครื่องชี้วัดเพื่อตรวจสอบการทำงานขององค์กรปกครองส่วนท้องถิ่น

รายงานบทนี้ มีจุดประสงค์สำคัญดังนี้

**หนึ่ง** อธิบายกรอบและแนวความคิดในการออกแบบฐานข้อมูลของท้องถิ่น ฐานข้อมูลท้องถิ่นนี้ได้รับการสนับสนุนจากรัฐบาล ภายใต้การกำกับดูแลของสำนักงานคณะกรรมการพัฒนาการเศรษฐกิจและสังคมแห่งชาติ กระทรวงการคลัง และกระทรวงมหาดไทย เพื่อจัดทำเป็น "ข้อมูลสาธารณะ" ซึ่งประชาชนสามารถเรียกดูข้อมูลได้ผ่านระบบอินเทอร์เน็ต การออกแบบฐานข้อมูลและประมวลข้อมูลขณะนี้อยู่ระหว่างการดำเนินการโดยโครงการวิจัย "การพัฒนาประสิทธิภาพการบริหารการเงินการคลังท้องถิ่น"

**สอง** อธิบายเครื่องชี้วัดการทำงาน (performance indicator) ขององค์กรปกครองส่วนท้องถิ่น หมายถึง การนำข้อมูลที่รวบรวมมาวิเคราะห์ และสร้างเป็นเลขดัชนีเพื่อสื่อความหมายและสะท้อน "การทำงาน" ของหน่วยงานท้องถิ่น (ตัวอย่างเช่น ประสิทธิภาพของการจัดเก็บรายได้ ปริมาณและคุณภาพของการให้บริการ ต้นทุนต่อหน่วย ฯลฯ) องค์กรปกครอง

ส่วนท้องถิ่นในที่นี้รวมเทศบาล อบต. และ อบจ. ผู้ใช้ข้อมูลสามารถจะเปรียบเทียบข้ามหน่วยงาน

สาม อธิบายการนำข้อมูลมาวิเคราะห์ในเชิงสถิติเบื้องต้น เพื่อให้เห็นภาพของลักษณะข้อมูล และเครื่องชี้วัดบางตัว (หมายเหตุ ตัวเลขที่ใช้วิเคราะห์ในบทนี้หมายถึงสถิติปีงบประมาณ 2542 จากตัวอย่างข้อมูล 480 เทศบาล และ 2,047 อบต.)

สี่ อภิปรายแนวทางการพัฒนาเครื่องชี้วัดฯในอนาคต ประเด็นหนึ่งเกี่ยวกับการนำเอาเครื่องชี้วัดเป็นส่วนหนึ่งของการจัดสรรเงินอุดหนุนทั่วไป และการพัฒนาระบบบัญชีของท้องถิ่นควบคู่กับฐานข้อมูล ซึ่งเป็นประโยชน์ต่อการตรวจสอบการทำงานและประเมินประสิทธิภาพการใช้จ่าย<sup>1</sup>

## 1.2 ฐานข้อมูลและเครื่องชี้วัดการทำงานขององค์กรปกครองส่วนท้องถิ่น

เครื่องชี้วัดการทำงาน (performance indicator) ไม่ใช่เรื่องใหม่ในเชิงทฤษฎี องค์กรภาคธุรกิจจำนวนมากใช้ข้อมูลเพื่อกำหนดยุทธศาสตร์ วางแผนด้านการตลาด หรือประเมินประสิทธิภาพในส่วนขององค์กร โดยเฉพาะอย่างยิ่งหน่วยธุรกิจชั้นนำ แต่สำหรับหน่วยราชการคงจะต้องยอมรับว่าเครื่องชี้วัดการทำงานเป็น"ของใหม่"สำหรับหน่วยงานจำนวนมาก หน่วยราชการทุกแห่งมีระบบบัญชีบันทึกบัญชีนำเข้าแต่ระบบบันทึกด้านผลผลิตหรือผลลัพธ์ยังมีน้อย

การสร้างเครื่องชี้วัดการทำงานสำหรับองค์กรปกครองส่วนท้องถิ่น น่าจะอยู่ในวิสัยที่ทำได้ง่ายกว่าหน่วยราชการส่วนกลาง เพราะขอบเขตของความรับผิดชอบขนาดเล็ก หนึ่ง หน้าที่และภารกิจเป็น

<sup>1</sup> การพัฒนาฐานข้อมูล จำแนกออกเป็น 2 ชั้น ชั้นแรกคือการรวบรวมข้อมูลสถิติ กล่าวคือประมวลข้อมูลจากหน่วยงานท้องถิ่น ซึ่งในสภาพปัจจุบันเป็นการจดด้วยมือ ในอนาคตจะพัฒนาต่อไปเป็นการบันทึกด้วยคอมพิวเตอร์ และการส่งผ่านเข้าระบบฐานข้อมูลผ่านอินเทอร์เน็ต ชั้นที่สอง คือการพัฒนาถึงชั้นลงบัญชี (การบันทึกรายการต่างๆ) ด้วยระบบคอมพิวเตอร์ (ลงรายการรับ-จ่ายทุกรายการ) ซึ่งจะยกระดับการทำงานขององค์กรปกครองส่วนท้องถิ่นให้ก้าวหน้าอีกขั้นหนึ่ง และให้หลักประกันว่ามีข้อมูลป้อนเข้าฐานข้อมูลอย่างต่อเนื่อง

การผลิตสินค้าสาธารณะท้องถิ่น สามารถจะวัดค่าหรือแสดงผลเป็นรูปธรรมเป็นส่วนใหญ่<sup>2</sup> สำหรับการวัดหรือประเมินคุณภาพนั้นสามารถทำได้เพิ่มเติมเช่นการสำรวจทัศนคติของประชาชน

การจะสร้างเครื่องชี้วัดฯ จำเป็นต้องมีข้อมูลประกอบ จึงต้องพัฒนา ฐานข้อมูลของท้องถิ่น ขึ้นมาเสียก่อน ซึ่งเข้าใจว่าทุกฝ่ายคงเห็นพ้องกัน แต่งานสร้างฐานข้อมูลขึ้นมาใหม่เป็นภารกิจที่ท้าทายเนื่องจากมีหน่วยงานจำนวนมาก หรือตั้งขึ้นใหม่ (เช่น อบต) ทั้งมีความจำกัดด้านบุคลากรเครื่องมือเครื่องใช้

ประเภทของข้อมูลในระบบฐานข้อมูล แบ่งออกเป็นสี่กลุ่ม คือ

- ข้อมูลพื้นฐาน ตัวอย่างเช่น พื้นที่ ประชากร (จำแนกตามโครงสร้างอายุ) พนักงานท้องถิ่น
- ข้อมูลการเงินการคลัง ได้แก่ รายได้ ภาษีอากร ค่าธรรมเนียม เงินอุดหนุนที่ได้รับจัดสรร รายจ่ายจำแนกตามหมวดการใช้เงิน และ"หน้าที่"
- ข้อมูลที่สะท้อนกิจกรรมการทำงาน เช่น การผลิตบริการเก็บขยะ บำบัดน้ำเสีย โรงเรียน สถานีนามัย ... ตลอดจนต้นทุนของกิจกรรมนั้นๆ (เพื่อตรวจสอบประสิทธิภาพ และการประหยัด) รวมถึง"การคืนทุน" (Cost recovery) สำหรับกิจกรรมบางอย่าง (เช่น การจัดเก็บขยะ การบำบัดน้ำเสีย และการดูแลตลาด เป็นต้น) การวางแผน-การทำงานร่วมกัน-และการมีส่วนร่วมของประชาชนในกิจกรรมของท้องถิ่น ก็รวมอยู่ในส่วนนี้ด้วย
- ข้อมูลที่สะท้อนคุณภาพ และความพอใจของประชาชนจากบริการขององค์กรปกครองส่วนท้องถิ่น

ความจริงหน่วยงานท้องถิ่นหลายแห่งตระหนักถึงความจำเป็นของข้อมูล (บางแห่งสร้างเว็บไซต์ของตนเพื่อแสดงข้อมูลให้ประชาชนตรวจสอบ ควบคู่กับการรับฟังคำติชมจากประชาชน) อย่างไรก็ตาม

<sup>2</sup> เนื่องจากขอบเขตการทำงานของท้องถิ่นชัดเจน ภารกิจของท้องถิ่นก็มีความชัดเจนและไม่ยุ่งยากซับซ้อน นอกจากนี้ท้องถิ่นมีกลไกการแข่งขัน (ทุกสี่ปีโดยการเลือกตั้งจากประชาชน) ย่อมจะมี"แรงจูงใจ"ให้หน่วยงานปฏิบัติตาม นอกจากนี้รัฐบาลอาจจะกำหนดให้เครื่องชี้วัดฯ มี"น้ำหนัก"ในการจัดสรรเงินอุดหนุนประจำปีแก่ท้องถิ่น



หน่วยงานท้องถิ่นจำนวนนับพันแห่ง ยังไม่มีคอมพิวเตอร์ ซึ่งคงจะต้องให้การสนับสนุนและให้เวลา ระยะเวลาหนึ่ง เป้าหมายของโครงการวิจัยนี้ คือ การสร้างฐานข้อมูลขององค์กรปกครองส่วนท้องถิ่นอย่าง ครบถ้วน และการนำข้อมูลมาใช้วิเคราะห์ นำมาแสดงผลให้ผู้ใช้อ้างอิง ซึ่งประกอบด้วยหลายฝ่าย อาทิ คณะกรรมการกระจายอำนาจ หน่วยราชการส่วนกลางที่ทำหน้าที่กำกับ หน่วยวิชาการ นัก ศึกษาประชาชนและสื่อมวลชน

หลักการดำเนินงานของโครงการ หนึ่ง ต้องการให้ประชาชน"เข้าถึง"ฐานข้อมูลได้โดยสะดวกผ่านระบบ อินเทอร์เน็ต จึงควรจะสามารถสืบค้นได้จากบ้านหรือสถานที่ทำงาน สอง ข้อมูลการทำงานควรจะสามารถ เปรียบเทียบกันได้ (ข้ามหน่วยงานและข้ามเวลา) ทั้งนี้เพื่อสอดคล้องกับ"หลักประกวด" (contestable market) สนับสนุนให้หน่วยงานท้องถิ่นแข่งขันกันในการให้บริการประชาชน รวมทั้งแข่งขันตัวเอง (การทำงานให้ดีขึ้นเทียบกับอดีต) สาม ฐานข้อมูลจะมีลักษณะต่อเนื่อง เพื่อวัดความเปลี่ยนแปลง และพลวัตของทุกหน่วย และระบบโดยรวม

โครงการวิจัยนี้ได้ออกแบบฐานข้อมูลเพื่อความสะดวกสำหรับหน่วยท้องถิ่นและผู้ใช้อ้างอิง กล่าวคือ ด้านการป้อนข้อมูลเสนอวิธีการรายงานข้อมูลแบบใหม่ โดยใช้คอมพิวเตอร์และอินเทอร์เน็ตซึ่งจะ ช่วยลดความซ้ำซ้อนการทำงาน ประหยัดเวลาและสะดวกในการเผยแพร่<sup>3</sup> ทางด้านการรายงาน ข้อมูล สามารถแสดงผลผ่านระบบคอมพิวเตอร์ ทั้งในรูปแบบตาราง-รูปภาพ-โดยเฉพาะอย่างยิ่งการแสดงผลผ่านแผนที่จังหวัดและเขตการปกครอง เพื่อความสะดวกของผู้ใช้ อนึ่ง เนื่องจากฐานข้อมูลเป็นสิ่งที่ เคลื่อนที่ มีข้อมูลเกิดใหม่ทุกปี และจำเป็นต้องปรับฐานข้อมูลตลอดเวลา จึงจำเป็นต้องมีหน่วย ดำเนินการ ซึ่งขอเรียกว่า ศูนย์ข้อมูลการเงินการคลังท้องถิ่น ทำงานภายใต้การกำกับดูแลของ ทางราชการ โดยออกแบบให้มีความคล่องตัวและยืดหยุ่นการให้บริการ<sup>4</sup>

<sup>3</sup> รศ. ดร. วิจิต หล่อจิระชุนท์กุล แห่งสถาบันบัณฑิตพัฒนบริหารศาสตร์ ซึ่งเป็นหัวหน้าทีมงานคอมพิวเตอร์ และคณะ ได้ออกแบบการ ป้อนข้อมูลจากส่วนท้องถิ่นเข้าฐานข้อมูล โครงการวิจัย ได้ร่วมมือกับกรมการปกครอง กระทรวงมหาดไทย ตั้งแต่กลางปี 2543 ได้ ใช้วิธีการนี้ในการจัดเก็บข้อมูลแบบใหม่ โดยส่งผ่านดิสก์ให้องค์กรปกครองส่วนท้องถิ่นทุกแห่ง กรอกข้อมูล (ประจำปี 2542) ใน ปลายปี 2543 กระทรวงมหาดไทยได้ทำหนังสือขอความร่วมมือหน่วยงานทุกแห่งกรอกข้อมูลประจำปี 2543 โครงการวิจัย ได้ให้ การอบรมเจ้าหน้าที่ของ อบต. และเทศบาล ในพื้นที่สี่จังหวัด พิษณุโลก พิจิตร สุโขทัย อุตรดิตถ์เมื่อวันที่ 21 ธันวาคม 2543 สถานที่ ห้องปฏิบัติการคอมพิวเตอร์ คณะมนุษยศาสตร์และสังคมศาสตร์ มหาวิทยาลัยนเรศวร และจะจัดอบรมรุ่นที่สอง วันที่ 19 มกราคม 2544 ที่มหาวิทยาลัยบูรพา

<sup>4</sup> ดูเอกสารที่โครงการวิจัย นำเสนอต่อคณะกรรมการกำกับฯ ของเลขาธิการ สศช. (นายสมเจตน์ เตระคุพ) เป็นประธาน

### โครงสร้างการทำงานของฐานข้อมูล ศึกษาได้จาก แผนภูมิที่ 1-1



แผนภูมิที่ 1-1 โครงสร้างการทำงานของศูนย์ข้อมูลการเงินการคลังท้องถิ่น

### 1.3 หลักการทำงานขององค์กรปกครองส่วนท้องถิ่น

องค์กรปกครองตนเอง (Locally self-government) เป็นองค์กรที่มีกฎหมายรองรับ ทำหน้าที่บริหาร ทรัพยากรของท้องถิ่นกล่าวคือการผลิตสินค้าสาธารณะท้องถิ่น อีกนัยหนึ่งคือมีหน้าที่ในการบำบัดทุกข์บำรุงสุข มีรายได้จากการเก็บภาษีและค่าธรรมเนียม มีอำนาจการออกข้อบัญญัติท้องถิ่น ได้รับเงินอุดหนุนจากรัฐบาล มีพนักงานระดับต่างๆ องค์กรปกครองส่วนท้องถิ่นมีอิสระการทำงาน แต่ทั้งนี้ ต้องอยู่ภายใต้กรอบกฎหมายและนโยบายของชาติ โครงสร้างประกอบด้วยฝ่ายบริหารและฝ่ายนิติบัญญัติ ทำหน้าที่ตรวจสอบและคานอำนาจกัน สมาชิกสภาท้องถิ่นเลือกตั้งจากประชาชน (ในอนาคต นายกเทศมนตรีจะเลือกจากประชาชนโดยตรง)

องค์กรปกครองส่วนท้องถิ่นถูกกำกับและตรวจสอบโดยสภาท้องถิ่น นอกจากนี้ฝ่ายบริหารท้องถิ่นจำเป็นต้องรับฟังความคิดเห็นและคำติชมจากประชาชน นอกเหนือจากระบบการตรวจสอบภายในยังมีการตรวจสอบภายนอก โดยสำนักงานตรวจเงินแผ่นดินเนื่องจากมีสถานะเป็นหน่วยราชการส่วนท้องถิ่น (หมายเหตุ ในสภาพความเป็นจริงปริมาณงานตรวจสอบมากเกินกว่ากำลังของเจ้าหน้าที่ การตรวจสอบจริงจึงอาจใช้วิธีสุ่มตัวอย่าง)

องค์กรปกครองส่วนท้องถิ่นเป็นส่วนหนึ่งของภาครัฐบาล ตามความหมายของระบบบัญชีประชาชาติ (ซึ่งองค์การ สหประชาชาติให้การสนับสนุน) รายได้และรายจ่ายขององค์กรปกครองส่วนท้องถิ่น รวมอยู่ในบัญชี "รัฐบาลทั่วไป" (General Government)<sup>5</sup> – แต่ในสภาพเป็นจริง ต้องยอมรับว่า การจัดเก็บข้อมูลการคลังท้องถิ่น มีปัญหายุ่งยาก การรายงานที่ล่าช้า ความผิดพลาดของตัวเลข เป็นอีกประเด็นที่จะต้องพัฒนาให้ดียิ่งขึ้น<sup>6</sup>

ในความหมายหนึ่งองค์กรปกครองส่วนท้องถิ่น มีสถานะเป็น "องค์กรสาธารณะ" ซึ่งมีได้มุ่งแสวงหากำไร (non-profit public organization) ทำหน้าที่ผลิตกิจกรรมการให้บริการประชาชน องค์กรปกครองส่วนท้องถิ่นมีข้อแตกต่างจากองค์กรมหาชนทั่วไปอย่างน้อยสามประการ คือ<sup>7</sup>

1. มีอิสระภายใต้กรอบของกฎหมายและนโยบายของชาติ (independent)
2. เป็นระบบการให้บริการที่สมบูรณ์ในตัวเอง (self-contained service system)

<sup>5</sup> ระบบ UNSNA (United Nation System of National Accounts) องค์การสหประชาชาติให้การสนับสนุนมาเป็นเวลาเกือบห้าสิบปีแล้ว และได้ปรับปรุงระบบความคิด-คำนิยาม-สาขาการผลิต ฯลฯ เพื่อให้ทันสมัยตามการเปลี่ยนแปลงของโลก เพื่อให้สามารถเปรียบเทียบข้ามประเทศไทย เนื้อหาหรือประเด็นก็เปลี่ยนแปลงเช่นเดียวกัน นอกเหนือจากความครบถ้วน เพื่อให้ทราบ consolidated public expenditure ปัจจุบันแนวคิดของ UNSNA ให้ความสำคัญของการวัด "ทุนสิ่งแวดล้อม" และ "บัญชีความมั่งคั่ง" (ซึ่งซับซ้อนกว่ารายได้)

<sup>6</sup> กองบัญชีประชาชาติ สศช. ต้องการปรับปรุงตัวเลขรายได้รายจ่ายของรัฐบาลท้องถิ่น เนื่องจากมีพันธกิจการปรับปรุงระบบบัญชีประชาชาติ ตามแนวคิด UNSNA (United Nation System of National Account) สำนักงานเศรษฐกิจการคลังเป็นอีกหน่วยงานหนึ่งที่มีความประสงค์จะพัฒนาข้อมูลการคลังท้องถิ่น ตามกรอบ Government Finance Statistics (GFS) ซึ่งเป็นแนวคิดที่กองทุนการเงินระหว่างประเทศ (ไอเอ็มเอฟ) สนับสนุนให้ทุกประเทศดำเนินการเพื่อเปรียบเทียบกันได้ข้ามประเทศ

<sup>7</sup> Gerald T. Gabris and Robert T. Golembewski 1997 "The practical application of organization development to local governments," in *Handbook of Local Government Administration*, eds. by John J. Gargan, New York: Marcel Dekkar Inc. p. 73

### 3. มีอำนาจการเก็บภาษี (power to tax)

องค์กรปกครองส่วนท้องถิ่น ก็เช่นเดียวกับองค์กรอื่นๆในสังคมที่ปรับตัวตามโลก ตอบสนองความต้องการของสังคมและการท้าทายใหม่ โดยเพิ่มขีดความสามารถของพนักงานและองค์กร ตัวอย่างของปัญหาท้าทายใหม่ๆขององค์กรท้องถิ่นได้แก่

- ภาระหน้าที่ใหม่ตามที่กฎหมายกำหนด (เช่น ภารกิจที่กำหนดโดย พรบ. แผนและขั้นตอนการกระจายอำนาจ การยกสถานะจากสุขาภิบาลเป็นเทศบาล การยกสถานะจากเทศบาลเมืองเป็นเทศบาลนคร เป็นต้น )
- สภาพปัญหาและข้อเรียกร้องของสังคมที่เปลี่ยนจากเดิม ตัวอย่างเช่น การดูแลสภาพสิ่งแวดล้อม การจัดบริการการศึกษา/สาธารณสุข เป็นต้น
- สภาพเศรษฐกิจและทรัพยากรที่เปลี่ยนไป ได้แก่ ภาษีอากร ค่าธรรมเนียม เงินอุดหนุน
- ความคาดหวังของประชาชนที่สูงขึ้น
- ฯลฯ

โครงสร้างของการบริหารภายใน (hierarchical structure) เป็นดังนี้<sup>8</sup>

- ฝ่ายนิติบัญญัติ
- ฝ่ายบริหาร
- ฝ่ายปฏิบัติการ (กอง / ฝ่าย)
- พนักงาน

ปัจจุบันมีแนวความคิดการปรับปรุงการบริหารของภาครัฐ ทำให้เป็นหน่วยงานขนาดเล็ก กระทัดรัด แต่มีประสิทธิภาพ ตอบสนองความต้องการของประชาชนได้ทันทั่วถึง มีระบบการบริหารที่โปร่งใส มีการตรวจสอบโดยสภาท้องถิ่นและประชาชน มีการบริหารคล่องตัวคล้ายคลึงกับการทำงานของภาค

<sup>8</sup> ปรับปรุงจาก Gabris and Goleblewski 1997 อ้างแล้ว

เอกชน กิจกรรมบางลักษณะของภาครัฐอาจจะสัมปทานให้หน่วยเอกชนหรือองค์กรมหาชนทำหน้าที่แทน<sup>9</sup>

องค์กรปกครองส่วนท้องถิ่นหลายแห่งได้นำเทคนิคการวางแผนยุทธศาสตร์ (strategic planning) มาเป็นส่วนหนึ่งของการทำงาน เน้นการมีส่วนร่วมของประชาชน ตั้งแต่ขั้นตอนการกำหนดวิสัยทัศน์ กำหนดเป้าหมายขององค์กร วิเคราะห์ศักยภาพในอนาคต มีการประเมินผลการทำงาน ทั้งหมดนี้ จำเป็นจะต้องมีข้อมูลสนเทศที่ดี มีเจ้าหน้าที่ที่วิเคราะห์ข้อมูลวางแผนการพัฒนาและจัดทำโครงการลงทุนเช่นเดียวกับหน่วยธุรกิจภาคเอกชน<sup>10</sup>

ในด้านกฎหมายมีการปฏิรูปตามแนวทาง empowerment โดยการแก้ไขกฎระเบียบให้ท้องถิ่นมีฐานรายได้ มีอิสระการบริหารงานบุคคล ฯลฯ แต่อีกด้านหนึ่ง คือ ความจำเป็นต้องเพิ่มพูนความรู้และประสบการณ์ด้านการเงินการคลังให้หน่วยงาน การใช้เทคโนโลยี การใช้ความรู้และนักบริหารมืออาชีพ การมอบอำนาจให้หน่วยอื่นดำเนินการแทน (เช่น จ้างเหมาเอกชน)

#### 1.4 การพัฒนาระบบข้อมูลท้องถิ่น

โครงการวิจัยนี้ พยายามรวบรวมข้อมูลจาก 3 แหล่งเข้ามาในฐานข้อมูล ได้แก่

- (1) รายงานการเงินการคลัง ซึ่งองค์กรปกครองส่วนท้องถิ่นรายงานเสนอเป็นประจำต่อกรมการปกครอง กระทรวงมหาดไทย ข้อมูลแบ่งออกเป็นด้านรายรับ และ ด้านรายจ่าย (จำแนกออกเป็น 62 ตัวแปร)

<sup>9</sup> ตัวอย่างข้อเสนอเช่นหนังสือ *Reinventing Government: How the Entrepreneurial Spirit Is Transforming the Public Sector* โดย D. Osborne and T. Gaebler, Addison-Wesley 1992.

<sup>10</sup> การวางแผนอย่างมียุทธศาสตร์ Strategic planning ใช้เครื่องมือหลายอย่างประกอบกัน ได้แก่ Stakeholder's analysis, citizen survey and task forces, SWOT analysis, financial trend monitoring, revenue and expense forecasting ดูเอกสาร Theodore H. Poister and Gregory Streib "Strategic management: a core responsibility of local government administrators," in *Handbook of Local Government Management*, ed. By John J. Gargan, 1997.

- (2) การสำรวจของโครงการโดยใช้แบบสอบถามฯ โครงการฯ ได้ออกแบบสอบถาม และได้รับความร่วมมืออย่างดีจากส่วนราชการ ได้แก่ กรมการปกครอง กระทรวงมหาดไทย กระทรวงการคลัง สำนักงานคณะกรรมการพัฒนาการเศรษฐกิจและสังคมแห่งชาติ รายละเอียดของแบบสอบถามแสดงในฐานข้อมูล (ส่วนการนำเข้าข้อมูล) ส่วนหนึ่งเป็นข้อมูลพื้นฐาน เช่น ประชากร จำแนกตามกลุ่มอายุ จำนวนหลังคาเรือน จำนวนหมู่บ้าน พื้นที่ ความหนาแน่น สภาพความเป็นเมืองหรือชนบท อีกส่วนหนึ่งเป็นข้อมูลที่สะท้อนกิจกรรม (หรือการทำงาน) ขององค์กรปกครองส่วนท้องถิ่น เช่น การจัดเก็บขยะ การก่อสร้างถนน-ทางระบายน้ำ ตลาด และโรงเรียน เป็นต้น การสำรวจได้ทำไปแล้วสองครั้ง (ครั้งแรกเก็บข้อมูลปีงบประมาณ 2542 ครั้งที่สองจัดเก็บข้อมูลปีงบประมาณ 2543 (หมายเหตุ แบบสอบถามได้จัดทำ pretest หลายครั้งในสี่ภูมิภาคโดยมีพนักงานของท้องถิ่นเข้าร่วม) <sup>11</sup>
- (3) การออกแบบสำรวจความพึงพอใจของประชาชน โดยคำแนะนำของคณะกรรมการกำกับโครงการฯ เสนอให้เก็บข้อมูลเชิงคุณภาพ ได้แก่ การสำรวจความพึงพอใจของประชาชนจากบริการของหน่วยงานท้องถิ่น จึงได้จัดทำ"โครงการนำร่อง" ขึ้น โดยทำการวิจัยเพื่อประเมินคุณภาพของเทศบาล (12 เทศบาล) คณะวิจัยประกอบด้วยอาจารย์และนิสิตนักศึกษาในสี่มหาวิทยาลัย ได้แก่ มหาวิทยาลัยธรรมศาสตร์ มหาวิทยาลัยขอนแก่น มหาวิทยาลัยสงขลานครินทร์ และมหาวิทยาลัยนเรศวร การสำรวจดำเนินการระหว่างเดือนมีนาคม-พฤษภาคม 2543 (หมายเหตุ ผลลัพธ์ของการวิจัยเพื่อประเมินคุณภาพของท้องถิ่น สามารถสืบค้นได้ในฐานข้อมูล file:citizensurvey)

## 1.5 ลักษณะของข้อมูลในฐานข้อมูล

โครงการฯ ได้รวบรวมข้อมูลขององค์กรปกครองส่วนท้องถิ่น จากกรมการปกครอง กระทรวงมหาดไทย ซึ่งแสดงข้อมูลการเงินการคลัง ตั้งแต่ปีงบประมาณ 2541 เป็นต้นมา สำหรับข้อมูลพื้นฐานและข้อมูลที่สะท้อนการทำงานฯ ใช้แบบสอบถามสำรวจ เริ่มในปีงบประมาณ 2542

<sup>11</sup> โครงการวิจัยฯ ได้จัดการประชุมเชิงปฏิบัติการหลายแห่ง ที่จังหวัดพิษณุโลก ขอนแก่น สงขลา และได้ทดสอบแบบสอบถามที่จังหวัดเชียงราย ทั้งหมดนี้ดำเนินการในปี 2543 มีเจ้าพนักงานของท้องถิ่นเข้าร่วมหลายร้อยคน

### ลักษณะของข้อมูล

- ข้อมูลการเงินการคลัง (รายรับ-รายจ่าย) จำนวน 52 ตัวแปร<sup>12</sup>
- ข้อมูลพื้นฐาน-การให้บริการ-ข้อมูลสังคมและอื่น 243 ตัวแปร

### หมายเหตุ

- แบบสอบถามแนบในภาคผนวก
- การกรอกข้อมูล ปัจจุบันมีสองรูปแบบ ส่วนหนึ่งกรอกลงในแผ่นดิสก์ ส่วนหนึ่งที่ไม่มีคอมพิวเตอร์รายงานเป็นกระดาษ ในอนาคตจะพัฒนาให้ทุกหน่วยงานป้อนข้อมูลผ่านอินเทอร์เน็ตเข้าฐานข้อมูลโดยตรง

## 1.6 การออกแบบเครื่องชี้วัดการทำงาน

เครื่องชี้วัดการทำงานฯ จำแนกตามวัตถุประสงค์การใช้งานออกเป็นสองประเภท ก. สำหรับการบริหารงานภายใน เช่น การวัดประสิทธิภาพและความตั้งใจทำงานของกอง/ส่วน บุคคลหรือทีมงาน สำหรับการเลื่อนขั้น ให้โบนัสและอื่นๆ ข. สำหรับการตรวจสอบภายนอก ซึ่งเน้นการวัดผลการทำงาน-การใช้ทรัพยากรและการให้บริการขององค์กรปกครองส่วนท้องถิ่น เพื่อเป้าหมายให้ตรวจสอบภายนอก ได้แก่ หน่วยราชการส่วนกลางที่เกี่ยวข้อง ประชาชนและสื่อมวลชน

การออกแบบระบบเครื่องชี้วัดได้คำนึงถึงหลักการต่อไปนี้

- **ความง่าย** หมายถึง เครื่องชี้วัดสื่อความหมายอย่างชัดเจน ต้องการเรียบเรียงข้อมูลให้สะท้อนประสิทธิภาพของการทำงาน สมฤทธิ์ผลตามเป้าหมายที่กำหนด หรือพูดง่าย ๆ ว่า ดีมาก-ดีน้อย-พอใจ-ไม่ดี วัดออกมาเป็นคะแนน 4,3,2,1 และการสร้างเลขดัชนีรวม (จากหลายตัวแปรโดยกำหนดน้ำหนักของแต่ละตัวแปร)

<sup>12</sup> ได้รับความร่วมมืออย่างดีจากกรมการปกครอง และข้อมูลนี้สามารถย้อนหลังไปได้อย่างน้อยสามปี

### ลักษณะของข้อมูล

- ข้อมูลการเงินการคลัง (รายรับ-รายจ่าย) จำนวน 52 ตัวแปร<sup>12</sup>
- ข้อมูลพื้นฐาน-การให้บริการ-ข้อมูลสังคมและอื่น 243 ตัวแปร

### หมายเหตุ

- แบบสอบถามแบบในภาคผนวก
- การกรอกข้อมูล ปัจจุบันมีสองรูปแบบ ส่วนหนึ่งกรอกลงในแผ่นดิสก์ ส่วนหนึ่งที่ไม่มีคอมพิวเตอร์รายงานเป็นกระดาษ ในอนาคตจะพัฒนาให้ทุกหน่วยงานป้อนข้อมูลผ่านอินเทอร์เน็ตเข้าสู่ฐานข้อมูลโดยตรง

## 1.6 การออกแบบเครื่องชี้วัดการทำงาน

เครื่องชี้วัดการทำงานฯ จำแนกตามวัตถุประสงค์การใช้งานออกเป็นสองประเภท ก. สำหรับการบริหารงานภายใน เช่น การวัดประสิทธิภาพและความตั้งใจทำงานของกอง/ส่วน บุคคลหรือทีมงาน สำหรับการเลื่อนขั้น ให้โบนัสและอื่นๆ ข. สำหรับการตรวจสอบภายนอก ซึ่งเน้นการวัดผลการทำงาน-การใช้ทรัพยากรและการให้บริการขององค์กรปกครองส่วนท้องถิ่น เพื่อเป้าหมายให้ตรวจสอบภายนอก ได้แก่ หน่วยราชการส่วนกลางที่เกี่ยวข้อง ประชาชนและสื่อมวลชน

การออกแบบระบบเครื่องชี้วัดได้คำนึงถึงหลักการต่อไปนี้

- **ความง่าย** หมายถึง เครื่องชี้วัดสื่อความหมายอย่างชัดเจน ต้องการเรียบเรียงข้อมูลให้สะท้อนประสิทธิภาพของการทำงาน สมฤทธิ์ผลตามเป้าหมายที่กำหนด หรือพูดง่ายๆว่า ดีมาก-ดีน้อย-พอใจ-ไม่ดี วัดออกมาเป็นคะแนน 4,3,2,1 และการสร้างเลขดัชนีรวม (จากหลายตัวแปรโดยกำหนดน้ำหนักของแต่ละตัวแปร)

<sup>12</sup> ได้รับความร่วมมืออย่างดีจากกรมการปกครอง และข้อมูลนี้สามารถย้อนหลังไปได้อย่างน้อยสามปี



- เครื่องชี้วัดการทำงานสะท้อนมิติต่างๆของการทำงาน ได้แก่ การให้บริการตามนโยบาย (policy effectiveness) เช่น การเก็บขยะได้ครบถ้วน การจัดพื้นที่สีเขียวอย่างพอเพียง (สวนสาธารณะ หรือสนามกีฬา) ฯลฯ ประสิทธิภาพ (efficiency) ซึ่งวัดจากผลผลิต-ปัจจัยนำเข้า หรือต้นทุนต่อหน่วย ความพยายามในการหารายได้และเก็บภาษี (effort to tax and revenue generation) เช่น ความครบถ้วนในการเสียภาษี การมีวินัยทางการคลัง (fiscal discipline) คือไม่ใช้จ่ายเกินตัว ไม่มีหนี้มากเกินไป มีเงินสำรองหรือเงินสะสม ระวังการใช้จ่ายจากเงินสะสม การคืนทุน (cost recovery) หมายถึง อัตราการคืนรายได้จากการให้บริการบางประเภท เช่น การจัดเก็บขยะ การบำบัดน้ำเสีย ซึ่งสอดคล้องกับนโยบายระดับชาติและการรักษาสิ่งแวดล้อม (หลักการ "ผู้สร้างมลพิษต้องจ่าย") ทั้งนี้ไม่ได้หมายความว่า จะต้องคืนทุนได้ 100% หรือต้องมีกำไร แต่ไม่อุดหนุนมากเกินไป เช่น เพิ่มขึ้นจากร้อยละ 10 ในปัจจุบันเป็นร้อยละ 50 ในสามปีข้างหน้า

เครื่องชี้วัดสามารถจำแนกเป็นด้าน ได้แก่ ด้านการศึกษา สาธารณสุข สวัสดิการสังคม การบริการจดทะเบียน บริการขั้นพื้นฐานแก่ประชาชน การดูแลสภาพสิ่งแวดล้อม ฯลฯ

- เครื่องชี้วัดที่มีจำนวนน้อย-แต่กระชับรัด หมายถึง การเลือกสรรตัวชี้วัดที่มีความหมาย ไม่ซ้ำซ้อนกัน (สอดคล้องกับหลักสถิติที่สรุปว่า ตัวแปรบางตัวมีสหสัมพันธ์กัน (ทางบวกหรือทางลบ) ในกรณีเช่นนี้ไม่จำเป็นต้องใช้ตัวแปรทั้งหมด สามารถลดลงได้จำนวนหนึ่ง อย่างไรก็ตามการจะกระทำเช่นนั้นนักวิจัยต้องทดสอบก่อนจนกระทั่งแน่ใจ<sup>13</sup>
- การสร้างเป็นเลขดัชนีรวม (aggregated index) หมายถึงการนำตัวแปรหลายตัวมารวมกันเป็นเลขดัชนีโดยให้น้ำหนักความสำคัญตามกำหนดโดยนโยบาย โดยขนาดของงบประมาณ หรือความต้องการของประชาชน ตัวอย่างเช่น ดัชนีวัดความพอเพียง-คุณภาพของบริการขั้นพื้นฐาน ประกอบด้วยตัวแปร 5 ตัว ความสะอาดของถนนหนทาง การระบายน้ำที่ดี การมีพื้นที่สีเขียวพอเพียง การจัดเก็บขยะ และการบำบัดน้ำเสีย (ตัวแปร  $x_1, x_2, x_3, x_4$  และ  $x_5$  ตามลำดับ) เลขดัชนีสามารถจัดทำได้หลายรูปแบบ เช่น

<sup>13</sup> เทคนิคทางสถิติที่เหมาะสมกับเรื่องนี้ได้แก่ Principal component

$$I_1 = \sum w_i x_i$$

$$I_2 = \prod x_i^{w_i}$$

## 1.7 การแสดงผล

เพื่อความสะดวกของผู้ใช้ โครงการวิจัยฯ ได้ออกแบบวิธีการแสดงผลไว้ผ่านระบบอินเทอร์เน็ต ผู้ใช้สามารถค้นข้อมูลและเครื่องชี้วัดได้จากบ้านหรือที่ทำงาน วิธีแสดงผล

- ข้อมูลดิบ ในรูปตาราง (ข้อมูล Excel)
- สร้างตารางเปรียบเทียบ โดยจำแนกข้อมูลเป็นกลุ่ม เช่น กลุ่มเทศบาล กลุ่ม อบต. อบจ. หรือจำแนกตามลำดับชั้น (ใช้วิธีจำแนกของกรมการปกครอง)
- เครื่องชี้วัดการทำงาน เพื่อความสะดวกของผู้ใช้ข้อมูล โครงการนี้ได้ออกแบบการรายงานผลที่อ้างอิงแผนที่ (แผนที่แสดงจังหวัด - อำเภอ - และเขตการปกครอง) ผู้ใช้สามารถจะเลือกว่า ต้องการดูข้อมูลของหน่วยงานประเภทใด? ต่อจากนั้นดูข้อมูลในแต่ละด้านที่สนใจ (เช่น วินัยทางการคลัง การให้บริการ การหารายได้ ฯลฯ)
- เครื่องชี้วัดการทำงาน (เพื่อสื่อความหมายได้ชัดเจนในหน้าจอบrowser ได้ ออกโปรแกรมแสดงสีของเครื่องชี้วัด ที่สอดคล้องกับคะแนน 4-3-2-1 เพื่อความสะดวกของผู้ใช้ข้อมูล)

## 1.8 ข้อมูลและเครื่องชี้วัดการทำงาน

ในฐานข้อมูลประกอบด้วยข้อมูลเชิงปริมาณและคุณภาพ

### ข้อมูลเชิงปริมาณ

- หน่วย กายภาพ เช่น ความยาวของถนน พื้นที่สวนสาธารณะ ปริมาณจัดเก็บขยะ
- หน่วย เงิน

### ข้อมูลเชิงคุณภาพ

- Binary choices (0,1) มี-ไม่มี ให้บริการ-ไม่ให้บริการ พอใจ-ไม่พอใจ
- คะแนนหรือระดับความพอใจ (Categorical) เช่น A B C D หรือคะแนน 1,2,...,10

## ความหมายของเครื่องชี้วัดและการวิเคราะห์

ข้อมูลการทำงานขององค์กรปกครองส่วนท้องถิ่น เปรียบเทียบกับ "เกณฑ์" หรือนำมาเรียงลำดับตาม  
คะแนนเปรียบเทียบกัน (แบ่งออกเป็นหลายกลุ่ม)

แบบที่หนึ่ง การเปรียบเทียบกับค่า Benchmark

ตัวอย่างเช่น ความสามารถในการจัดเก็บขยะของเทศบาล หมายถึง ร้อยละของปริมาณที่จัดเก็บ  
เปรียบเทียบกับปริมาณขยะทั้งหมด

- A 90-100%
- B 80-89%
- C 70-79%
- D 0-69%

## ข้อดีของวิธีวัดนี้

- ก. ไม่คำนึงถึง functional distribution<sup>14</sup> สมมติว่าหน่วยงานทุกแห่งทำงานบรรลุเป้าหมาย  
ทั้งหมด ทุกหน่วยจะได้เกรด A เท่ากัน (ไม่จำเป็นต้องได้คะแนน B, C)
- ข. เกณฑ์นี้เหมาะสำหรับการวัดค่าเชิงกายภาพ เช่น ปริมาณการจัดเก็บขยะ การบำบัดน้ำ  
เสีย คะแนนร้อยละสื่อความหมายได้ชัดเจนในตัวเองอยู่แล้ว
- ค. การทำงานที่ "ต่ำกว่าเกณฑ์" สื่อความหมายว่า มีความด้อยประสิทธิภาพหรือมีปัญหาที่  
สังคมไม่ยอมรับ ตัวอย่างเช่น เทศบาลหนึ่งจัดเก็บขยะได้เพียง 70% การจัดเก็บต่ำกว่า  
เป้าหมายย่อมสะท้อนว่า มีขยะสะสมเพิ่มขึ้นทุกวัน

<sup>14</sup> เนื่องจาก distribution function ของตัวแปรอาจจะไม่ใช่ "เส้นโค้งปกติ"

### แบบที่สอง การทำเป็นค่า z-score

ค่า z-score หมายถึง  $(x - \bar{X}) / SD$  เป็นการเปรียบเทียบข้อมูลของหน่วยหนึ่ง กับค่าเฉลี่ยของกลุ่ม ซึ่งจะมีครึ่งหนึ่งเป็นค่าบวก อีกครึ่งหนึ่งเป็นค่าลบ (หมายเหตุ  $\bar{X}$  หมายถึงค่าเฉลี่ย และ SD หมายถึงค่าเบี่ยงเบนมาตรฐาน)

การจัดเกรดอาจจะกำหนดให้

- A ค่า  $z > \bar{X} + 2 SD$
- B ค่า  $z > \bar{X}$  แต่ต่ำกว่า  $\bar{X} + 2 SD$
- C ค่า  $z < \bar{X}$  แต่สูงกว่า  $\bar{X} - 2 SD$
- D (ส่วนที่เหลือ)

ข้อดีของวิธีการนี้คือ

- ก. เป็นการเปรียบเทียบกับค่าเฉลี่ยของกลุ่ม
- ข. เกณฑ์นี้เหมาะสมกับค่าเฉลี่ยที่ไม่คงที่ เช่น ภาษีต่อหัว ค่าธรรมเนียมต่อหัว ค่าต่างๆ มักจะแปรผันขึ้นลงตามภาวะเศรษฐกิจ

ข้อด้อยของวิธีการนี้คือ

- ก. ตัวแปรบางตัวที่มีลักษณะการกระจายเบ้ (skewed distribution) ไม่ใช่ "เส้นโค้งปกติ" คะแนนจะกระจุกหรือเอียงไปข้างใดข้างหนึ่ง ดังนั้น คะแนน C, D มีจำนวนมาก แต่คะแนน A, B มีจำนวนน้อย (หรือตรงจะเป็นตรงกันข้าม)
- ข. เกณฑ์นี้ไม่เหมาะสมกับบางเรื่อง (การสอบผ่านมาตรฐานที่กำหนด) เช่น ค่ามาตรฐานการเก็บขยะ (สมมติว่าเกินกว่า 90% ถือว่า "ดี") หากท้องถิ่นมีพื้นที่สีเขียวเกินกว่า 15% ของพื้นที่ทั้งหมด ถือว่า "ดี" ในกรณีเช่นนี้การใช้ค่า z-score จะไม่เหมาะสม

### แบบที่สาม ค่าเปอร์เซนไทล์ (percentiles)

ค่าเปอร์เซนไทล์ เป็นการเปรียบเทียบการทำงานของหน่วยหนึ่งกับกลุ่มทั้งหมดว่าอยู่ตำแหน่งใด (วัดจากสถานะสูง-ต่ำ) ค่าสูงสุดคือ 100 ค่ากลางเท่ากับ 50 ค่าต่ำสุดเท่ากับ 0

การจัดเกรด กำหนดเกณฑ์เช่น

- A ค่าตัวแปร > 80<sup>th</sup> percentile
- B ค่าตัวแปร > 50<sup>th</sup> percentile
- C ค่าตัวแปร > 20<sup>th</sup> percentile
- D (ส่วนที่เหลือ)

ข้อดีของวิธีนี้คือ ไม่มีปัญหาการกระจุกตัว (ถึงแม้ว่า distributional function ของตัวแปรมีลักษณะเบ้ทางใดทางหนึ่ง) การคำนวณค่า percentiles นั้นทำได้ง่าย โดยเรียงคะแนนจากต่ำที่สุดถึงสูงสุด จากนั้นแบ่งแยกว่าเกิน percentile 20, 50, 80 อย่างไรก็ตามวิธีนี้มีจุดอ่อนเช่นเดียวกับวิธีที่สอง กล่าวคือไม่เหมาะสมถ้าจะนำไปใช้กับบางเรื่องที่ควรจะใช้เกณฑ์ benchmark

## 1.9 การวัดผลเปรียบเทียบ

องค์กรปกครองส่วนท้องถิ่นในยุคใหม่ จำเป็นจะต้องทำงานในบรรยากาศของการแข่งขัน เครื่องชี้วัดการทำงานจึงเป็นประโยชน์สำหรับผู้บริหารท้องถิ่นเอง เพื่อรับทราบผลการดำเนินงานโดยรวมขององค์กร โดยมีเป้าหมายและสร้างแรงกระตุ้นพนักงานเพื่อตอบสนองความต้องการของประชาชน นำข้อคิดเห็นนั้นไปปรับปรุงการทำงาน เช่น

- การจัดสรรทรัพยากรใหม่ เช่น ลดทอนรายจ่ายบางด้านในขณะที่เพิ่มรายจ่ายส่วนอื่นที่เหมาะสม
- มาตรการกระตุ้นเจ้าพนักงาน เนื่องจากข้อบกพร่องอาจจะเกี่ยวกับ "วิธีปฏิบัติ" ของเจ้าหน้าที่ ไม่เกี่ยวกับตัวเงินหรืองบประมาณไม่พอเพียง
- เป็น "เกณฑ์" การทำงาน เช่น เทศบาลตั้งเป้าหมายยกระดับจากเกรด B ให้เป็นเกรด A ภายในสองปีข้างหน้า ขอความร่วมมือจากเจ้าพนักงาน

## 1.10 การสำรวจความพึงพอใจของประชาชน

หลักการมีส่วนร่วมของประชาชน เป็นสิ่งที่ควรยึดถือโครงการวิจัยนี้ได้จัดทำกรวิจัยนำร่อง เพื่อวัดคุณภาพของการให้บริการ โดยสำรวจความพึงพอใจของประชาชน

องค์กรปกครองส่วนท้องถิ่นควรจะสนับสนุนให้มีการสำรวจความพึงพอใจของประชาชน ควรใช้ "หน่วยเป็นกลาง" เช่น สถาบันการศึกษาและสถาบันวิจัยที่ตั้งอยู่ในท้องถิ่น หรือองค์กรมหาชน การสำรวจช่วยให้มี เครื่องชี้วัดเชิงคุณภาพ ซึ่งเป็นอีกมิติหนึ่งซึ่งจะต้องให้ความสำคัญ

การสำรวจทัศนคติของประชาชนและความพึงพอใจ สามารถจะออกแบบให้ครอบคลุมเนื้อหาหลาย ๆ ด้าน ได้แก่

- การประเมินผลงานแต่ละด้าน (ปัจจัยขั้นพื้นฐาน สิ่งแวดล้อม การศึกษา สาธารณสุข งานการให้บริการทั่วไป)
- ข้อเสนอแนะ "น้ำหนักความสำคัญ" ของงาน (หรืออีกนัยหนึ่ง การจัดสรรงบประมาณ)
- ปัญหาระยะสั้นต่อประชาชน เช่น น้ำท่วมขัง น้ำประปาไม่ไหล ถนนขรุขระ ฯลฯ
- การประเมินของประชาชนต่อคณะผู้บริหาร เช่น คณะผู้บริหารได้ทำงานตามนโยบายที่แถลงกับประชาชน การจัดสรรทรัพยากรของคณะบริหารมีความโปร่งใส การรับฟังความคิดเห็นจากประชาชน ฯลฯ)
- ข้อมูลพื้นฐานของประชาชน (อายุ อาชีพ ระดับการศึกษา รายได้ สภาพที่อยู่อาศัย) ซึ่งเป็นประโยชน์ต่อผู้บริหารของท้องถิ่นเอง

หมายเหตุ โครงการวิจัยนี้ ได้จัดทำแบบสอบถาม สำรวจทัศนคติและความพึงพอใจของประชาชน เป็น "โครงการนำร่อง" ในเขต 12 เทศบาลทั่วประเทศ (การสำรวจระหว่างเดือนมีนาคม-พฤษภาคม 2543) แบบสอบถามและรายงานผลทั้ง 12 แห่งจะรวบรวมพิมพ์เป็นเอกสารเผยแพร่ ผู้อ่านที่สนใจสามารถจะ download รายงานทุกฉบับได้จาก website: [www.localgov.nesdb.go.th](http://www.localgov.nesdb.go.th)

สถาบันวิทยบริการ  
จุฬาลงกรณ์มหาวิทยาลัย

## 1.11 ตัวอย่างการวิเคราะห์เปรียบเทียบแสดงในรูปตาราง

### 1.11.1 เทศบาล การวิเคราะห์เปรียบเทียบจากข้อมูลพื้นฐาน

ตารางที่ 1 ข้อมูลพื้นฐานของเทศบาล พื้นที่ หลังคาเรือน ประชากรและความหนาแน่น

ตัวแปร	จำนวน	ค่าเฉลี่ย	ค่า SD	ค่าต่ำสุด	ค่าสูงสุด
พื้นที่ (ตร.กม.)	480	11.31	22.06	0.392	252
พื้นที่ป่าไม้-ทะเล (ตร.กม.)	480	1.80	15.66	0	252
หลังคาเรือน	470	3,085.53	6,993.96	185	80,251
ประชากร (คน)	478	10,478.23	18,370.01	715	188,590
ความหนาแน่น (คน/ตร.กม.)	478	1,425.82	1,396.95	71.9	9,830.5

ที่มา : การคำนวณโดยคณะผู้วิจัย จากฐานข้อมูลที่ได้รับความร่วมมือจากเทศบาล ค่าสถิติปี พ.ศ. 2542

ตารางที่ 2 การจำแนกขนาดของเทศบาล ตามจำนวนประชากร

ขนาดประชากร (คน)	จำนวนเทศบาล	เปอร์เซ็นต์	เปอร์เซ็นต์สะสม
1-2,000	22	4.60	4.60
2,001-5,000	176	36.82	41.42
5,001-10,000	171	35.77	77.20
10,001-20,000	67	14.02	91.21
20,001-50,000	27	5.65	96.86
50,000-100,000	11	2.30	99.16
100,000-500,000	4	0.84	100.00
Total	478	100.00	

ที่มา : การคำนวณโดยคณะผู้วิจัย จากฐานข้อมูลที่ได้รับความร่วมมือจากเทศบาล ค่าสถิติปี พ.ศ. 2542

ตารางที่ 3 เปรียบเทียบพื้นที่-ครัวเรือน-ประชากร-ความหนาแน่น ตามลำดับชั้นของเทศบาล

ระดับ	จำนวนเทศบาล	พื้นที่ (ตร.กม.)	จำนวนหลังคาเรือน (หลังคาเรือน)	จำนวนประชากร (คน)	ความหนาแน่น (คน/ตร.กม.)
1	14	54.11	33,244.77	87,950.64	3,498.39
2	13	19.48	10,767.31	31,971.85	2,666.71
3	13	11.00	6,680.38	22,098.69	2,901.53
4	10	11.88	4,629.70	14,867.80	1,975.36
5	31	21.97	5,579.63	17,938.77	2,102.06
6	105	12.23	2,283.94	8,312.79	1,526.87
7	294	7.45	1,203.43	5,147.52	1,081.61

ที่มา : การคำนวณโดยคณะผู้วิจัย จากฐานข้อมูลที่ได้รับความร่วมมือจากเทศบาล คำสถิติปี พ.ศ. 2542

ตารางที่ 4 รายได้ภาษี ภาษีที่ได้รับจัดสรร และรายได้ที่ไม่ใช่ภาษี

หน่วย : บาทต่อหัว

ระดับ	จำนวนเทศบาล	ภาษีที่จัดเก็บเอง/ประชากร	ภาษีที่ได้รับจัดสรร/ประชากร	รายได้ที่ไม่ใช่ภาษี/ประชากร
1	14	850.46	940.87	2,680.06
2	13	298.27	1,485.02	3,112.67
3	13	440.59	666.61	2,527.01
4	10	186.84	650.14	2,659.70
5	31	282.91	681.13	1,705.87
6	105	142.95	518.81	1,132.82
7	294	75.27	309.95	874.32

ที่มา : การคำนวณโดยคณะผู้วิจัย จากฐานข้อมูลที่ได้รับความร่วมมือจากเทศบาล คำสถิติปี พ.ศ. 2542



ตารางที่ 5 การมีตลาดในเขตพื้นที่

จำนวนตลาด (แห่ง)	จำนวนเทศบาล (แห่ง)	เปอร์เซ็นต์	เปอร์เซ็นต์สะสม
0	185	39.87	39.87
1	241	51.94	91.81
2	25	5.39	97.20
3	8	1.72	98.92
4	3	0.65	99.57
5	2	0.43	100.00
Total	464	100.00	

ที่มา : การคำนวณโดยคณะผู้วิจัย จากฐานข้อมูลที่ได้รับความร่วมมือจากเทศบาล คำสถิติปี พ.ศ. 2542

ตารางที่ 6 ความยาวถนน เปรียบเทียบตามระดับชั้นของเทศบาล

ระดับชั้นของเทศบาล	จำนวนเทศบาล (แห่ง)	ความยาวถนน (กม.)	พื้นที่ (ตร.กม.)	จำนวนหลังคาเรือน (หลัง)
1	14	82.8	54.1	33,244.8
2	13	65.5	19.5	10,767.3
3	13	28.9	11.0	6,680.4
4	10	49.9	11.9	4,629.7
5	31	33.4	22.0	5,579.6
6	105	24.6	12.2	2,283.9
7	294	18.1	7.5	1,203.4

ที่มา : การคำนวณโดยคณะผู้วิจัย จากฐานข้อมูลที่ได้รับความร่วมมือจากเทศบาล คำสถิติปี พ.ศ. 2542

ตารางที่ 7 การให้บริการด้านการศึกษา

ตัวแปร	จำนวน	ค่าเฉลี่ย	ค่า SD	ค่าต่ำสุด	ค่าสูงสุด
ศูนย์พัฒนาเด็กเล็ก	474	0.531	0.499	0	1
ประถมศึกษา	476	0.955	0.205	0	1
มัธยมต้น	472	0.709	0.454	0	1
มัธยมปลาย	466	0.525	0.499	0	1

ที่มา : การคำนวณโดยคณะผู้วิจัย จากฐานข้อมูลที่ได้รับความร่วมมือจากเทศบาล คำสถิติปี พ.ศ. 2542

ตารางที่ 8 ค่าสถิติพื้นฐานของรายได้จากตลาด (ต่อหนึ่งตลาด)

	Percentiles	Smallest		
1%	0	0		
5%	0	0		
10%	1225	0	Obs	140
25%	11,176.5	0	Sum of Wgt.	140
50%	43,610.04		Mean	123,954
		Largest	Std. Dev.	219,731.3
75%	117,100	858,546.4		
90%	312,162.5	942,638	Variance	4.83e+10
95%	650,860.8	1,186,382	Skewness	3.115254
99%	1,186,382	1,275,885	Kurtosis	13.43145

ที่มา : การคำนวณโดยคณะผู้วิจัย จากฐานข้อมูลที่ได้รับความร่วมมือจากเทศบาล คำสถิติปี พ.ศ. 2542

ตารางที่ 9 การมีวินัยด้านการคลัง (ภาระหนี้ต่อรายได้ห้าหมวด)

	Percentiles	Smallest		
1%	0	0		
5%	0	0		
10%	0	0	Obs	480
25%	0	0	Sum of Wgt.	480
50%	0.0097		Mean	0.0240
		Largest	Std. Dev.	0.0362
75%	0.0337	0.1522		
90%	0.0669	0.1535	Variance	0.0013
95%	0.0917	0.2520	Skewness	3.17
99%	0.1505	0.3577	Kurtosis	21.35

ที่มา : การคำนวณโดยคณะผู้วิจัย จากฐานข้อมูลที่ได้รับความร่วมมือจากเทศบาล คำสถิติปี พ.ศ. 2542

ตารางที่ 10 การดูแลทางระบายน้ำและค่าใช้จ่ายเกี่ยวกับทางระบายน้ำ

ตัวแปร	จำนวน	ค่าเฉลี่ย	ค่า SD	ค่าต่ำสุด	ค่าสูงสุด
การดูแลทางระบายน้ำ (มี/ไม่มี)	469	0.78	0.41	0	1
ทางระบายน้ำที่สร้างขึ้น (เมตร)	341	6,085	25,728	0	403,978
ทางระบายน้ำธรรมชาติ (เมตร)	278	5,302	11,340	0	80,000
ค่าใช้จ่ายดูแลทางระบายน้ำ (บาท)	388	753,025	9,647,209	0	1.88e+08
ค่าใช้จ่ายขุดลอก (บาท)	381	121,246	1,336,801	0	2.57e+07
ค่าใช้จ่ายอื่น (บาท)	384	135,828	455,927	0	3,317,280

ที่มา : การคำนวณโดยคณะผู้วิจัย จากฐานข้อมูลที่ได้รับความร่วมมือจากเทศบาล คำสถิติปี พ.ศ. 2542

### 1.11.2 ตัวอย่างเครื่องชี้วัดและวิธีการคำนวณ

#### การจัดการขยะ ของเทศบาล

นิยาม ปริมาณขยะและสิ่งปฏิกูลที่จัดเก็บเทียบกับปริมาณขยะและสิ่งปฏิกูลที่เกิดขึ้น (หน่วย ร้อยละ)  
เกณฑ์ benchmark คะแนน 4 หมายถึง จัดเก็บได้ระหว่าง 90-100 เปอร์เซ็นต์ คะแนน 3 ระหว่าง  
80-89 คะแนน 2 ระหว่าง 70-79 และคะแนน 1 หากต่ำกว่าร้อยละ 70

ผลลัพธ์ การกระจายของคะแนนเป็นดังนี้

ตารางที่ 11 แสดงตัวอย่างผลการคำนวณเครื่องชี้วัดด้านการจัดเก็บขยะ

คะแนน	ความถี่	เปอร์เซ็นต์	เปอร์เซ็นต์สะสม
4 (ดีมาก)	366	79.22	79.22
3 (ดี)	44	9.52	88.74
2 (พอใช้)	28	6.06	94.81
1 (ต้องปรับปรุง)	24	5.19	100.00
Total	462	100.00	

ที่มา : การคำนวณโดยคณะผู้วิจัย จากฐานข้อมูลที่ได้รับความร่วมมือจากเทศบาล ค่าสถิติปี พ.ศ. 2542

หมายเหตุ : เกณฑ์ที่กำหนดนี้อยู่ในขั้นทดลอง อาจเปลี่ยนแปลงได้ตามข้อเสนอแนะของคณะกรรมการกำกับฯ

จากผลคำนวณสรุปได้ว่า ร้อยละ 80 สามารถจัดเก็บได้ระหว่าง 90-100% ได้คะแนน A มีเพียงร้อยละ 6 ที่จัดเก็บขยะได้น้อยกว่าร้อยละ 80 ได้คะแนน C และร้อยละ 5 จัดเก็บได้ต่ำกว่าร้อยละ 70 ซึ่งสะท้อนว่าควรแก้ไขปรับปรุง

### 1.11.3 องค์การบริหารส่วนตำบล (อบต.) การวิเคราะห์เปรียบเทียบ

ตารางที่ 12 ข้อมูลพื้นฐานของ อบต. พื้นที่ หลังคาเรือน ประชากรและความหนาแน่น

ตัวแปร	จำนวน ตัวอย่าง	ค่าเฉลี่ย	ส่วนเบี่ยงเบน มาตรฐาน	ค่าต่ำสุด	ค่าสูงสุด
พื้นที่ (ตร.กม.)	2,047	69.51	81.64	0.6	933.06
พื้นที่ป่าไม้ ทะเล (ตร.กม.)	734	48.21	90.23	0	934
หมู่บ้าน (แห่ง)	2,041	9.85	4.93	1	132
หลังคาเรือน (หลังคาเรือน)	1,964	1,420.32	1,100.39	38	18,577
ประชากร (คน)	2,047	6,359.25	3,752.61	160	39610

ตารางที่ 13 พื้นที่ ประชากร และหลังคาเรือน เปรียบเทียบ อบต. ตามระดับชั้น

ระดับชั้น ของอบต.	จำนวน ตัวอย่าง	พื้นที่รับผิดชอบเฉลี่ย (ตร.กม.)	พื้นที่เฉลี่ย ของป่าไม้ อุทยานและ อื่นๆ(ตร.กม.)	จำนวน หลังคาเรือนเฉลี่ย (หลัง)	จำนวนประชากร เฉลี่ย (คน)
1	36	34.6	19.3	4,386.4	13,223.0
2	32	48.5	77.9	3,312.3	12,241.1
3	67	67.0	63.7	2,302.7	9,290.6
4	288	85.3	48.5	1,970.6	8,625.3
5	1,582	68.3	47.5	1,181.6	5,557.4

ตารางที่ 14 พื้นที่ หมู่บ้านและความยาวถนน เปรียบเทียบ อบต. ตามระดับชั้น

ระดับชั้น ของอบต.	จำนวนตัว อย่าง	พื้นที่รับผิดชอบเฉลี่ย (ตร.กม.)	จำนวนหมู่บ้านเฉลี่ย (หมู่บ้าน)	ความยาวถนนเฉลี่ย (กม.)
1	36	34.64	9.20	39.08
2	32	48.45	10.09	86.27
3	67	66.99	9.97	50.65
4	288	85.30	11.07	67.31
5	1,582	68.31	9.63	50.63

ตารางที่ 15 จำนวนพนักงานอบต. ข้าราชการ ลูกจ้างประจำ ลูกจ้างชั่วคราว  
เปรียบเทียบ อบต. ตามระดับชั้น

ระดับชั้น ของอบต.	จำนวน ตัวอย่าง	จำนวน พนักงานเฉลี่ย (คน)	จำนวน ข้าราชการเฉลี่ย (คน)	จำนวนลูกจ้าง ประจำเฉลี่ย (คน)	จำนวนลูกจ้าง ชั่วคราวเฉลี่ย (คน)
1	36	29	12	3	15
2	32	20	8	2	9
3	67	13	5	2	6
4	288	8	4	1	3
5	1,582	6	3	1	2

### 1.12 ดัชนีชี้วัดการทำงานของท้องถิ่นและการจัดสรรเงินอุดหนุนทั่วไป

เครื่องชี้วัดของการทำงานเป็นสิ่งที่ปรับปรุงเปลี่ยนแปลงได้ ในระยะแรกฐานข้อมูลอาจจะมีข้อบกพร่อง เช่น ข้อมูลบางตัวคลาดเคลื่อน หรือได้รับข้อมูลไม่ครบถ้วนเนื่องจากหน่วยงานท้องถิ่นบางแห่งไม่ให้ความร่วมมือ

การจัดสรรเงินอุดหนุนเพื่อสนับสนุนองค์กรปกครองส่วนท้องถิ่นเป็นสิ่งจำเป็น และมีเหตุผลหลายประการ ได้แก่ ก) ภารกิจที่ท้องถิ่นทำการงานเพื่อสนองนโยบายของรัฐบาล ข) หน่วยงานท้องถิ่นมีรายได้การคลังที่จำกัด ค) เงินอุดหนุนมีเหตุผลส่วนหนึ่งเพื่อสร้างความเสมอภาค หมายถึงว่ารัฐบาลอาจจะช่วยสนับสนุนหน่วยงานที่ตั้งในเขตยากจน ง) การสร้างความเป็นธรรมตามแนวนอน (horizontal equity) หมายถึง หน่วยงานสองแห่งที่มีสถานะเท่าเทียมกัน ควรได้รับการสนับสนุนจากรัฐบาลในอัตราเดียวกัน

เพื่อให้เครื่องชี้วัดมีความหมายอย่างแท้จริงและเป็นแรงจูงใจสำหรับองค์กรปกครองส่วนท้องถิ่นรายงานข้อมูล โครงการวิจัยฯ เสนอให้เครื่องชี้วัดการทำงานมีน้ำหนักส่วนหนึ่งในการพิจารณาเงินอุดหนุนทั่วไปของสำนักงบประมาณ ในระยะแรกอาจจะกำหนดให้น้ำหนักไม่มากนัก แต่หลังจากมีข้อมูลและเครื่องชี้วัดหลายปีที่แม่นยำ อาจจะเพิ่มน้ำหนักความสำคัญของเครื่องชี้วัดในสูตรการจัดสรรเงินอุดหนุนทั่วไป



สถาบันวิทยบริการ  
จุฬาลงกรณ์มหาวิทยาลัย

## บทที่ 2 ระบบข้อมูลการเงินการคลังท้องถิ่น

ระบบข้อมูลการเงินการคลังท้องถิ่นนี้จะประกอบไปด้วยสามส่วนคือ 1) **การจัดการข้อมูล** เป็นการคัดเลือกประเภทข้อมูล รวมทั้งออกแบบวิธีการนำข้อมูลเข้าสู่ระบบ การทดสอบแบบสอบถามและกำหนดแนวทางการรายงานข้อมูลจากองค์กรปกครองส่วนท้องถิ่นเข้าสู่ฐานข้อมูล 2) **การออกแบบและจัดหาระบบคอมพิวเตอร์** ที่สามารถรองรับการจัดการข้อมูล รวมทั้งการแสดงผลผ่าน Internet นอกจากนั้นยังคำนึงถึงความปลอดภัยของระบบด้วย 3) **การออกแบบระบบฐานข้อมูล** การเขียนโปรแกรมฐานข้อมูล การจัดการข้อมูล รวมทั้งการนำเสนอข้อมูลผ่านระบบอินเทอร์เน็ต

### 2.1 ข้อมูลที่จัดเก็บ

ข้อมูลที่จะจัดเก็บในศูนย์ข้อมูลมีจำนวนมาก สามารถจำแนกออกเป็นกลุ่มๆ ดังนี้ **กลุ่มที่หนึ่ง** รายงานการเงินและการคลังขององค์กรปกครองส่วนท้องถิ่น ซึ่งจะต้องรายงานตามระเบียบเป็นประจำอยู่แล้ว **กลุ่มที่สอง** ข้อมูลพื้นฐานและการทำงานขององค์กรปกครองส่วนท้องถิ่น ได้แก่ จำนวนประชากร (จำแนกตามกลุ่มอายุเพื่อสะท้อนความต้องการ local public goods) นักเรียน พื้นที่รับผิดชอบ จำนวนพนักงาน บัณฑิตชั้นพื้นฐานที่ดูแลเช่นถนน ทางระบายน้ำ เครื่องจักรและอุปกรณ์ การทำงานฯ หมายถึงการให้บริการ เช่น การจดทะเบียน การให้บริการการศึกษา สาธารณสุข การเก็บ/จัดการขยะ การบำบัดน้ำเสีย การดูแลตลาด ฯลฯ ข้อมูลสนเทศในส่วนนี้จำเป็นต้องสอบถามเพิ่มเติม เนื่องจากไม่มีการจัดเก็บอย่างเป็นระบบมาก่อน **ข้อมูลกลุ่มที่สาม** คือ ข้อมูลเมือง หมายถึง ข้อมูลที่สะท้อนความเป็นเมือง คุณภาพชีวิตและความน่าอยู่ของเมือง

**ส่วนที่หนึ่ง** คือข้อมูลการเงินการคลังท้องถิ่น คณะวิจัยได้ประสานงานกับกรมการปกครอง โดยรวบรวมข้อมูลรายรับ-รายจ่ายของทุกหน่วยงาน ตั้งแต่ปีงบประมาณ 2540-2542 และตรวจสอบข้อมูล (clean data และขอข้อมูลเพิ่มเติมในกรณีที่พบว่าบกพร่อง) ข้อมูลนี้จะมีประโยชน์ในการเปรียบเทียบความก้าวหน้าและพัฒนาการของแต่ละหน่วยหรือส่วนรวม



สำหรับข้อมูลส่วนที่สอง คณะวิจัยได้จัดทำแบบสอบถาม จำแนกตามประเภท (อบจ. เทศบาล และ อบต.) จำนวน 8,000 ชุด ส่งไปทุกหน่วยงาน (ตั้งแต่สิงหาคม 2543 เป็นต้นมา สถานะ ณ วันที่ 30 มกราคม 2544 มีแบบสอบถามส่งกลับเข้ามาแล้ว จำแนกได้ดังนี้คือ องค์การบริหารส่วนจังหวัด จำนวน 70 แห่ง เทศบาลจำนวน 540 แห่งและองค์การบริหารส่วนตำบล 2,600 แห่ง)

ข้อมูลส่วนที่สาม ได้จัดทำแผนที่แสดงขอบเขตขององค์กรปกครองส่วนท้องถิ่น (map of local boundary) ซึ่งจะช่วยให้อ่านเข้าใจว่าที่ตั้งของแต่ละหน่วยงานอยู่ที่ใด มีอาณาเขตติดต่อกับหน่วยงานท้องถิ่นอื่นอย่างไร รวมทั้งมีการเชื่อมโยงแผนที่ของแต่ละองค์กรปกครองส่วนท้องถิ่นเข้ากับข้อมูลในระบบฐานข้อมูล เมื่อนำดัชนีชี้วัดความเป็นเมืองเข้ามาใช้จะเป็นประโยชน์สำหรับบุคคล/หน่วยงานภายนอกศูนย์ข้อมูลการเงินการคลังท้องถิ่นที่จะนำไปใช้วิเคราะห์สภาพความเป็นเมือง

สำหรับการรายงานข้อมูลในช่วงต่อไป (ตั้งแต่ในปีงบประมาณ 2543 เป็นต้นไป) คณะวิจัยได้รับความร่วมมืออย่างดียิ่งจากกรมการปกครอง กระทรวงมหาดไทย โดยร่วมออกแบบสอบถามข้อมูลฯ พร้อมกับเสนอให้จัดเก็บข้อมูล (การเงินการคลัง และข้อมูลสะท้อนการทำงาน/การให้บริการ) โดยให้ผ่าน ผู้ตรวจการส่วนท้องถิ่นในแต่ละจังหวัด ซึ่งจะช่วยสนับสนุนและเร่งรัดการรายงานข้อมูล รวมทั้งการตรวจทานข้อมูล ซึ่งจะช่วยให้ข้อมูลถูกต้องแม่นยำยิ่งขึ้น (อย่างไรก็ตาม การสอบทานข้อมูลนั้นมีหลายชั้น ศูนย์ข้อมูล และหน่วยกำกับส่วนกลาง เช่น กระทรวงมหาดไทย จะช่วยสอบทาน/ตรวจสอบความถูกต้องในขั้นต่อไป)

วิธีการรายงานข้อมูลจากองค์กรปกครองส่วนท้องถิ่นเข้าสู่ระบบฐานข้อมูลรายงานผลเข้าสู่ฐานข้อมูล จะใช้วิธีการรายงานตรง ผ่านระบบ internet ในขั้นตอนนั้นเมื่อ แต่ละองค์กรปกครองส่วนท้องถิ่นทำแผนพัฒนาประจำปีเสร็จเรียบร้อยแล้วในช่วงปลายปีงบประมาณเดิม และมีการรวบรวมข้อมูลรายรับรายจ่ายในช่วงต้นปีงบประมาณใหม่ ให้องค์กรปกครองส่วนท้องถิ่น ที่มีความพร้อมในระบบคอมพิวเตอร์และ internet ทำการ login เข้าสู่ web site ของ [www.localgov.nesdb.go.th](http://www.localgov.nesdb.go.th) ซึ่งจะมีหน้าจอ สำหรับกรอกข้อมูลในแบบฟอร์มอิเล็กทรอนิกส์ ที่มีลักษณะคล้ายคลึงกับแบบฟอร์มมาตรฐานที่กรมการปกครองใช้อยู่ในปัจจุบัน จากนั้นก็จะสั่งให้มีการจัดเก็บข้อมูลเข้าสู่ศูนย์ข้อมูลการเงินการคลังท้องถิ่น (ดูคู่มือการใช้ระบบข้อมูลการเงินการคลังท้องถิ่น)

ด้วยวิธีการนี้จะทำให้ได้ข้อมูลเกี่ยวกับสภาพเศรษฐกิจ สังคม และบริการขั้นพื้นฐาน และรายรับรายจ่ายขององค์กรปกครองส่วนท้องถิ่นอย่างรวดเร็ว เพราะข้อมูลถูกนำเข้ามา ณ จุดกำเนิดของข้อมูล ทำให้ไม่ต้องเสียเวลาสำหรับการส่งเอกสารระหว่างหน่วยงานแล้วต้องเสียกำลังคนเพื่อ key เข้าสู่ระบบและจะต้องพิมพ์ข้อมูลจากระบบมาตรวจสอบและแก้ไขอีกครั้งหนึ่ง ดังนั้น ข้อมูลเบื้องต้นจึงสามารถไหลเข้าสู่ฐานข้อมูลได้อย่างรวดเร็ว ข้อมูลเบื้องต้นเหล่านี้จะถูกตรวจสอบแก้ไขและยืนยันความถูกต้องจากกรมการปกครองซึ่งในปัจจุบันก็ทำหน้าที่นี้อยู่แล้ว แต่ในแนวทางนี้กรมการปกครองสามารถเริ่มต้นงานตรวจสอบแก้ไขได้เร็วขึ้น โดยไม่ต้องรอเอกสารจากองค์กรปกครองส่วนท้องถิ่น และภาระการนำข้อมูลเข้าถูกกระจายออกไปให้แต่ละองค์กรปกครองส่วนท้องถิ่น เป็นผู้นำเข้าแทน

ในสภาพปัจจุบัน องค์กรปกครองส่วนท้องถิ่นจำนวนมากยังไม่มีความพร้อมในการเข้าถึงอินเทอร์เน็ต จึงต้องมีแนวทางปฏิบัติสำหรับ องค์กรปกครองส่วนท้องถิ่นที่ยังไม่มีความพร้อมผ่านระบบ VPN โดยแนวทางแรก ให้องค์กรปกครองส่วนท้องถิ่นอื่นที่มีความพร้อมช่วยทำหน้าที่เป็นศูนย์ย่อยสำหรับ key ข้อมูล แนวทางที่สองให้อำเภอทำหน้าที่เป็นศูนย์ย่อยสำหรับ key ข้อมูล และแนวทางที่สามให้สำนักผู้ตรวจการส่วนท้องถิ่นเป็นศูนย์สำหรับ key ข้อมูล โดยทั้งสามแนวทางนั้นจะต้องมีงบประมาณจำนวนหนึ่งที่จะจัดหาเครื่องคอมพิวเตอร์พร้อมกับโมเด็มให้กับแต่ละศูนย์ แต่อย่างไรก็ตามในอนาคตอันใกล้แต่ละองค์กรปกครองส่วนท้องถิ่นจะได้รับการสนับสนุนจากสำนักงบประมาณ ในการจัดหาคอมพิวเตอร์พร้อมกับโมเด็มเพื่อใช้ปรับปรุงประสิทธิภาพและรองรับระบบบัญชีแบบใหม่ของกรมการปกครอง แนวความคิดนี้จะเป็นไปได้หากแต่ละองค์กรปกครองส่วนท้องถิ่นมีข้อมูลพร้อมตามที่ศูนย์ข้อมูลการเงินการคลังท้องถิ่นต้องการ

## 2.2 ระบบคอมพิวเตอร์และอินเทอร์เน็ต

นักวิจัยได้ออกแบบระบบคอมพิวเตอร์สำหรับฐานข้อมูล และระบบคอมพิวเตอร์สำหรับการรายงานผลและการนำผลการศึกษาเข้าสู่ระบบฐานข้อมูล โดยทั้งหมดนั้นจะเชื่อมต่อกันโดยระบบคอมพิวเตอร์ที่นักวิจัยออกแบบนั้นมีลักษณะดังนี้

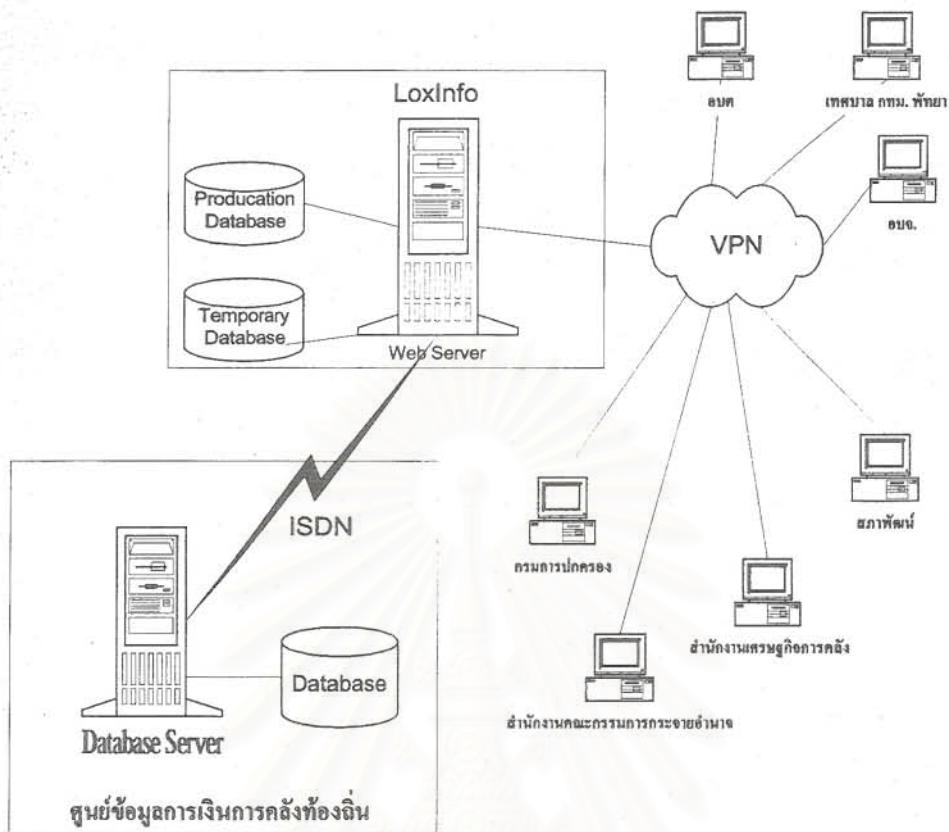
นักวิจัยได้ออกแบบระบบคอมพิวเตอร์เป็น 2 ระบบที่มีการเชื่อมโยงกัน โดยระบบที่หนึ่ง เป็นระบบคอมพิวเตอร์เพื่อสร้างและปรับปรุงฐานข้อมูลให้เป็นปัจจุบัน ระบบที่สองเป็นระบบเพื่อแสดงผลและ

รับข้อมูลจากองค์กรปกครองส่วนท้องถิ่น โดยใช้ web technology เป็นหลักในการพัฒนา ฐานข้อมูล จะประกอบด้วยข้อมูลพื้นฐานและข้อมูลการเงินการคลังขององค์กรปกครองส่วนท้องถิ่น จำแนกเป็น รายละเอียดขององค์กรปกครองส่วนท้องถิ่นและรายองค์กร พร้อมทั้งดัชนีชี้วัดประสิทธิภาพการดำเนินงานขององค์กรปกครองส่วนท้องถิ่น รวมทั้งดัชนีชี้วัดความเป็นเมือง ฐานข้อมูลนี้จะตั้งอยู่ที่ระบบคอมพิวเตอร์ที่ทำหน้าที่เป็น database server และจะถูกส่งต่อไปยังระบบคอมพิวเตอร์ระบบที่สอง เพื่อแสดงผลให้กับผู้เกี่ยวข้องและสาธารณะ ระบบคอมพิวเตอร์ที่สองนี้ได้รับการพัฒนาเป็น web server สามารถแสดงผลผ่านระบบอินเทอร์เน็ต และรับข้อมูลการเงินการคลังและข้อมูลพื้นฐานจากองค์กรปกครองส่วนท้องถิ่น โดยระบบจะเปิดอยู่ตลอดเวลาเพื่ออำนวยความสะดวกแก่ผู้ต้องการใช้ข้อมูลหรือองค์กรปกครองส่วนท้องถิ่นที่ต้องการเข้าสู่ระบบ

ช่างงานที่ใช้เชื่อมโยงองค์กรปกครองส่วนท้องถิ่นเข้ากับ web server จะเป็น VPN (Virtual Private Network) ซึ่งระบบนี้ถูกออกแบบมาเพื่อให้องค์กรปกครองส่วนท้องถิ่น login เข้าสู่ web server ของศูนย์ข้อมูลการเงินการคลังเท่านั้น เพื่อควบคุมค่าใช้จ่ายด้านการสื่อสารของศูนย์ข้อมูลองค์กรปกครองส่วนท้องถิ่นจะหมุนโทรศัพท์เข้าสู่ ISP ท้องถิ่นที่จังหวัดของตน โดย login เข้าสู่ internet ผ่านบัญชีของศูนย์ข้อมูลการเงินการคลังท้องถิ่น การเชื่อมโยงระหว่างองค์กรปกครองส่วนท้องถิ่นกับศูนย์ข้อมูลการเงินการคลังท้องถิ่นก็จะเกิดขึ้นโดยผ่านเครือข่าย VPN ซึ่งในปัจจุบันเป็นเครือข่ายที่มีค่าใช้จ่ายต่ำที่สุด

การดำเนินงานในขณะนี้ คณะนักวิจัยได้นำ web server ไปไว้ ณ ศูนย์คอมพิวเตอร์ของ ISP (loxinfo) เพื่อประหยัดค่าใช้จ่ายของเครือข่ายระหว่าง ISP กับศูนย์ข้อมูลการเงินการคลังท้องถิ่น และค่าใช้จ่ายในการเปิด web server ตลอดเวลา 24 ชั่วโมง

Domain Name ของ web site ของศูนย์ข้อมูลการเงินการคลังท้องถิ่นได้จดทะเบียนในชื่อ [www.localgov.nesdb.go.th](http://www.localgov.nesdb.go.th)



แผนภูมิที่ 2-1 แสดงระบบคอมพิวเตอร์ของศูนย์ข้อมูลการเงินการคลังท้องถิ่น

### 2.3 การออกแบบระบบฐานข้อมูลและการเขียนโปรแกรม

■ ระบบฐานข้อมูล

โดยในการพัฒนาโปรแกรมนั้นนักวิจัยจะออกแบบระบบฐานข้อมูลและกำหนดองค์ประกอบต่างๆ ในแต่ละ table ก่อนแล้วพัฒนาโปรแกรมเพื่อจัดเก็บและค้นหาโดยใช้โปรแกรมฐานข้อมูล SQL Server

■ ระบบการรายงานข้อมูลเข้าสู่ฐานข้อมูลจากองค์กรปกครองส่วนท้องถิ่นและการรายงานผล

โดยในการพัฒนาโปรแกรมเพื่อให้การออกแบบหน้าจอสำหรับการนำข้อมูลเข้าระบบฐานข้อมูลโดยใช้ Software ASP ของบริษัท Microsoft จะเป็นส่วนที่ใช้จัดการและทำขบวนการรายงานข้อมูลผ่านเครือข่าย Internet เพื่อให้การรายงานผลได้ตามความต้องการของผู้ใช้ นอกจากนั้น ASP ยังใช้สำหรับออกแบบหน้าจอเพื่อใช้ในการ key ข้อมูลของแต่ละองค์กรปกครองส่วนท้องถิ่นผ่านระบบ

119826953.

เครือข่ายแล้วส่งข้อมูลโดยตรงเข้ามายังศูนย์ข้อมูล ผ่านเครือข่าย VPN ในระบบนี้จะมี VPN Gateway เพื่อทำหน้าที่เกี่ยวกับความปลอดภัยของระบบและลดภาระหน้าที่ของ web server ให้น้อยลง โดยจะให้ web server ทำหน้าที่เกี่ยวกับการแสดงผลและการรับข้อมูลเท่านั้น ในขณะที่นักวิจัยกำลังพัฒนาในส่วนของการแสดงผล นอกเหนือไปจากนั้นแล้วข้อมูลในด้าน รายรับ-รายจ่าย (ปีงบประมาณ 2541) ข้อมูลจำนวนประชากรเบื้องต้น ข้อมูลพื้นที่ขององค์กรปกครองส่วนท้องถิ่น (อบจ. เทศบาล และ อบต.) จำนวน 7,600 หน่วย ได้นำมาเก็บไว้ในระบบฐานข้อมูลและนักวิจัยกำลังดำเนินการตรวจสอบความถูกต้อง



# สถาบันวิทยบริการ จุฬาลงกรณ์มหาวิทยาลัย

## 2.4 Data Dictionary

Table LOGIN (ข้อมูล รหัส และชื่อการเข้าระบบ)

Seq.	Fields	Key	Type	Description	Example
1	LOCAL_ORG_NO	PK	C(8)	หมายเลขขององค์กรปกครองส่วนท้องถิ่น	'01010100'
2	PASSWORD		C(8)	รหัสผ่าน	*****

Table LOCAL\_ORG\_REBUILD (ข้อมูล รหัส และวิธีการรวมหรือแยกองค์กรปกครองส่วนท้องถิ่น)

Seq.	Fields	Key	Type	Description	Example
1	LON_RECEIVE	PK(FK)	C(8)	หมายเลขขององค์กรปกครองส่วนท้องถิ่นที่ได้รับ	'01010100'
2	LON_SENT	PK(FK)	C(8)	หมายเลขขององค์กรปกครองส่วนท้องถิ่นที่ส่งให้	'01010100'
3	FLAG		C(1)	เป็นวิธีการรวมหรือแยกองค์กรปกครองส่วนท้องถิ่น	'1'
4	DATE		C(8)	วันที่องค์กรปกครองส่วนท้องถิ่น	'01010100'



Table TUMBOL (ข้อมูล รหัส และชื่อตำบล)

Seq.	Fields	Key	Type	Description	Example
1	TUMBOL_CODE	PK	C(8)	รหัสตำบล	'01010100'
2	AMPHUR_CODE	FK	C(8)	รหัสอำเภอ	'01010000'
3	TUMBOL_NAME		C(50)	ชื่อตำบล	'เขาคราม'

Table AMPHUR (ข้อมูล รหัส และชื่ออำเภอ)

Seq.	Fields	Key	Type	Description	Example
1	AMPHUR_CODE	PK	C(8)	รหัสอำเภอ	'01010000'
2	PROVINCE_CODE	FK	C(8)	รหัสจังหวัด	'01000000'
3	AMPHUR_NAME		C(50)	ชื่ออำเภอ	'เมืองกระบี่'

Table PROVINCE (ข้อมูล รหัส และชื่อจังหวัด)

Seq.	Fields	Key	Type	Description	Example
1	PROVINCE_CODE	PK	C(8)	รหัสจังหวัด	'01000000'
2	PROVINCE_NAME		C(50)	ชื่อจังหวัด	'กระบี่'

สถาบันวิทยบริการ  
จุฬาลงกรณ์มหาวิทยาลัย

Table AGE (ข้อมูล ช่วงอายุ)

Seq.	Fields	Key	Type	Description	Example
1	AGE_CODE	PK	C(3)	รหัสช่วงอายุ	'001'
2	AGE_DESC		C(50)	ชื่อช่วงอายุ	เด็ก 0-6 ปี

Table HOSPITAL\_TYPE (ข้อมูล รหัส และชื่อประเภทสถานพยาบาล)

Seq.	Fields	Key	Type	Description	Example
1	HOSPITAL_TYPE_CODE	PK	C(3)	รหัสประเภทสถานพยาบาล	'001'
2	HOSPITAL_TYPE_NAME		C(50)	ชื่อประเภทสถานพยาบาล	'สถานีอนามัย'

Table LOCAL\_ORG (ข้อมูล รหัส และชื่อองค์กรปกครองส่วนท้องถิ่น)

Seq.	Fields	Key	Type	Description	Example
1	LOCAL_ORG_NO	PK	C(8)	หมายเลขขององค์กรปกครองส่วนท้องถิ่น	'01010100'
2	ORG_TYPE_CODE	FK	C(3)	รหัสประเภทขององค์กรปกครองส่วนท้องถิ่น	'001'
3	LOCAL_ORG_CODE	FK	C(8)	รหัสองค์กรปกครองส่วนท้องถิ่น	'01010100'
4	LOCAL_ORG_NAME		C(50)	ชื่อองค์กรปกครองส่วนท้องถิ่น	'เขาคคราม'
5	LOCAL_ORG_LEVEL		N(1)	ระดับขององค์กรปกครองส่วนท้องถิ่น	5



Table ASSET (ข้อมูล รหัส และชื่อทรัพย์สิน)

Seq.	Fields	Key	Type	Description	Example
1	ASSET_CODE	PK	C(3)	รหัสทรัพย์สิน	'001'
2	ASSET_NAME		C(50)	ชื่อทรัพย์สิน	อาคาร,รถดับเพลิง
3	ASSET_UNIT		C(20)	หน่วยของทรัพย์สิน	แห่ง,คัน

Table LOCAL\_ORG\_ASSET (ข้อมูล ทรัพย์สินขององค์กรปกครองส่วนท้องถิ่น)

Seq.	Fields	Key	Type	Description	Example
1	YEAR	PK	C(4)	ปี พ.ศ. ที่ทำการบันทึกข้อมูล	2543
2	LOCAL_ORG_NO	PK(FK)	C(8)	หมายเลขขององค์กรปกครองส่วนท้องถิ่น	'01010100'
3	ASSET_CODE	PK(FK)	C(3)	รหัสทรัพย์สิน	'001'
4	A_AMT		N(5)	จำนวนทรัพย์สิน	4

Table BUSINESS (ข้อมูล รหัส และชื่อธุรกิจ)

Seq.	Fields	Key	Type	Description	Example
1	BUSINESS_CODE	PK	C(3)	รหัสหน่วยธุรกิจ	'001'
2	BUSINESS_NAME		C(50)	ชื่อหน่วยธุรกิจ	ธนาคาร

Table LOCAL\_ORG\_BUSINESS\_UNIT (ข้อมูล หน่วยธุรกิจขององค์กรปกครองส่วนท้องถิ่น)

Seq.	Fields	Key	Type	Description	Example
1	YEAR	PK	C(4)	ปี พ.ศ. ที่ทำการบันทึกข้อมูล	2543
2	LOCAL_ORG_NO	PK(FK)	C(8)	หมายเลขขององค์กรปกครองส่วนท้องถิ่น	'01010100'
3	BUSINESS_CODE	PK(FK)	C(3)	รหัสหน่วยธุรกิจ	'001'
4	B_AMT		N(4)	จำนวนหน่วยธุรกิจ	8

Table LOCAL\_ORG\_DRAIN\_PIPE (ข้อมูล การระบายน้ำขององค์กรปกครองส่วนท้องถิ่น)

Seq.	Fields	Key	Type	Description	Example
1	YEAR	PK	C(4)	ปี พ.ศ. ที่ทำการบันทึกข้อมูล	2543
2	LOCAL_ORG_NO	PK(FK)	C(8)	หมายเลขขององค์กรปกครองส่วนท้องถิ่น	'01010100'
3	P_LENGTH		N(9,2)	ความยาวของทางระบายน้ำ	1200 เมตร
4	NAT_P_LENGTH		N(9,2)	ความยาวของทางระบายน้ำธรรมชาติ	1200 เมตร
5	DP_MAINTAIN_COST		N(10,2)	ค่าชุดลอก	5000.00
6	OTHER_COST		N(10,2)	ค่าใช้จ่ายอื่นๆ	5000.00

Table EDUCATION\_TYPE (ข้อมูล รหัส และชื่อประเภทสถานศึกษา)

Seq.	Fields	Key	Type	Description	Example
1	EDU_TYPE_CODE	PK	C(3)	รหัสสถานศึกษา	'001'
2	EDU_TYPE_NAME		C(100)	ชื่อสถานศึกษา	ร.ร.ประถมศึกษา

Table LOCAL\_ORG\_EDUCATION (ข้อมูล สถานศึกษาภายในองค์กรปกครองส่วนท้องถิ่น)

Seq.	Fields	Key	Type	Description	Example
1	YEAR	PK	C(4)	ปี พ.ศ. ที่ทำการบันทึกข้อมูล	2543
2	LOCAL_ORG_NO	PK(FK)	C(8)	หมายเลขขององค์กรปกครองส่วนท้องถิ่น	'01010100'
3	EDU_TYPE_CODE	PK(FK)	C(3)	รหัสระดับสถานศึกษา	'001'
4	E_AMT		N(3)	จำนวนสถานศึกษา	5
5	TEACHER		N(5)	จำนวนครู	20
6	STUDENT		N(7)	จำนวนนักเรียน	800
7	AVG_STUDENT		N(4,2)	จำนวนนักเรียนเฉลี่ยต่อ 1 ห้อง	40.00
8	E_EXPENSE		N(12,2)	ค่าใช้จ่าย	10000.00

Table GARBAGE\_TREAT (ข้อมูล รหัส และชื่อประเภทการกำจัดขยะและสิ่งปฏิกูล)

Seq.	Field	Key	Type	Description	Example
1	GARBAGE_TREAT_CODE	PK	C(1)	รหัสวิธีกำจัดขยะและสิ่งปฏิกูล	'1'
2	GARBAGE_TREAT_DESC		C(80)	รายละเอียดการกำจัดขยะและสิ่งปฏิกูล	'เทกอง', 'ฝังกลบ', 'เตาเผา'

Table LOCAL\_ORG\_GTREAT (ข้อมูล วิธีการกำจัดขยะและสิ่งปฏิกูลขององค์กรปกครองส่วนท้องถิ่น)

Seq.	Fields	Key	Type	Description	Example
1	YEAR	PK	C(4)	ปี พ.ศ. ที่ทำการบันทึกข้อมูล	2543
2	LOCAL_ORG_NO	PK(FK)	C(8)	หมายเลของค์กรปกครองส่วนท้องถิ่น	'01010100'
3	GARBAGE_TREAT_CODE	PK(FK)	C(1)	วิธีการกำจัดขยะและสิ่งปฏิกูล	'1'=เทกอง

Table LOCAL\_ORG\_GARBAGE (ข้อมูล การกำจัดขยะและสิ่งปฏิกูลขององค์กรปกครองส่วนท้องถิ่น)

Seq.	Fields	Key	Type	Description	Example
1	YEAR	PK	C(4)	ปี พ.ศ. ที่ทำการบันทึกข้อมูล	2543
2	LOCAL_ORG_NO	PK(FK)	C(8)	หมายเลของค์กรปกครองส่วนท้องถิ่น	'01010100'
3	G_ACTUAL_AMT		N(7,2)	ปริมาณขยะที่เกิดขึ้นจริง	250
4	TAKEN_AMT		N(7,2)	ปริมาณขยะที่จัดเก็บได้	180
5	REUSE_AMT		N(7,2)	ปริมาณขยะที่นำมาใช้ใหม่ได้	20
6	NO_G_MOOBAN		N(2)	จำนวนหมู่บ้านที่จัดเก็บขยะและสิ่งปฏิกูล	10
7	NO_G_HOUSE		N(7)	จำนวนครัวเรือนที่จัดเก็บขยะและสิ่งปฏิกูล	500
8	SEP_GARBAGE		C(1)	มีการรณรงค์เรื่องการแยกขยะหรือไม่	'0'= ไม่มี, '1'=มี
9	GARBAGE_PREMIUM		C(1)	มีการจัดเก็บค่าธรรมเนียมหรือไม่	'0'= ไม่มี, '1'=มี
10	G_INCOME		N(12,2)	รายได้จากค่าธรรมเนียมในการจัดเก็บ	
11	G_COLLECTION		N(12,2)	ค่าใช้จ่ายในการจัดเก็บและกำจัดรวม	
12	G_ENERGY		N(12,2)	ค่าเชื้อเพลิงในการจัดเก็บ	

Seq.	Fields	Key	Type	Description	Example
13	G_LABOR		N(12,2)	ค่าแรงงานในการจัดเก็บ	
14	G_MISC1		N(12,2)	ค่าวัสดุสิ้นเปลืองในการจัดเก็บ	
15	G_OTHER		N(12,2)	ค่าใช้จ่ายอื่น ๆ ในการจัดเก็บ	
16	RENT		N(12,2)	ค่าเช่าสถานที่ในการกำจัดขยะ	
17	MISC2		N(12,2)	ค่าวัสดุสิ้นเปลืองในการกำจัดขยะ	
18	OTHER2		N(12,2)	ค่าใช้จ่ายอื่น ๆ ในการกำจัดขยะ	
19	G_CAR_AMT		N(4)	จำนวนรถขนขยะ	
20	G_VOLUMN_CAR		N(7,2)	ปริมาตรรวมของรถขนขยะ	
21	G2_CAR_AMT		N(4)	จำนวนรถขนส่งสิ่งปฏิกูล	
22	G2_VOLUMN_CAR		N(7,2)	ปริมาตรรวมของรถขนส่งสิ่งปฏิกูล	

Table LOCAL\_ORG\_WT (ข้อมูล การบำบัดน้ำเสียขององค์กรปกครองส่วนท้องถิ่น)

Seq.	Field	Key	Type	Description	Example
1	YEAR	PK	C(4)	ปี พ.ศ. ที่ทำการบันทึกข้อมูล	'2543'
2	LOCAL_ORG_NO	PK(FK)	C(8)	หมายเลขขององค์กรปกครองส่วนท้องถิ่น	'01010100'

สถาบันวิทยบริการ  
จุฬาลงกรณ์มหาวิทยาลัย

Seq.	Field	Key	Type	Description	Example
3	WT_STATUS		C(1)	รหัสการบริการบำบัดน้ำเสีย 0=ไม่มี 1=มีแผนดำเนินการ 2=กำลังดำเนินการก่อสร้าง 3=มีให้บริการแล้ว	'1'
4	TREAT_WELL		C(1)	มีบ่อบำบัดหรือไม่	'0'= มี, '1'=ไม่มี
5	WASTE_AMT		N(9,2)	ปริมาณน้ำเสียทั้งหมด	
6	TREAT_AMT		N(9,2)	ปริมาณน้ำเสียที่บำบัด	
7	WT_INCOME		N(12,2)	รายได้จากการบำบัดน้ำเสีย	
8	WT_EXPENSE		N(12,2)	ค่าใช้จ่ายจากการบำบัดน้ำเสีย	
9	WT_LABOR		N(12,2)	ค่าแรงงาน	
10	WT_ENERGY		N(12,2)	ค่าเชื้อเพลิง	
11	WT_MISC		N(12,2)	ค่าวัสดุสิ้นเปลือง	
12	WT_OTHER		N(12,2)	ค่าใช้จ่ายอื่น ๆ	

สถาบันวิทยบริการ  
จุฬาลงกรณ์มหาวิทยาลัย

Table PROJECT\_TYPE (ข้อมูล รหัส และชื่อประเภทโครงการช่วยเหลือ)

Seq.	Field	Key	Type	Description	Example
1	PROJECT_TYPE_CODE	PK	C(2)	รหัสโครงการช่วยเหลือ	'01'
2	PROJECT_TYPE_DESC		C(80)	ชื่อโครงการช่วยเหลือ	'โครงการช่วยเหลือคนชรา'

Table LOCAL\_ORG\_PROJECT (ข้อมูล โครงการช่วยเหลือขององค์กรปกครองส่วนท้องถิ่น)

Seq.	Field	Key	Type	Description	Example
1	YEAR	PK	C(4)	ปี พ.ศ. ที่ทำการบันทึกข้อมูล	'2543'
2	PROJECT_TYPE_CODE	PK(FK)	C(2)	รหัสโครงการช่วยเหลือ	'01'
3	LOCAL_ORG_NO	PK(FK)	C(8)	หมายเลขขององค์กรปกครองส่วนท้องถิ่น	'01010100'
4	MEMBER		N(5)	จำนวนผู้เข้าร่วมโครงการ	
5	COST		N(12,2)	ค่าใช้จ่ายต่อปี	

Table LOCAL\_ORG\_HOSPITAL (ข้อมูล สถานพยาบาลขององค์กรปกครองส่วนท้องถิ่น)

Seq.	Fields	Key	Type	Description	Example
1	YEAR	PK	C(4)	ปี พ.ศ. ที่ทำการบันทึกข้อมูล	2543
2	LOCAL_ORG_NO	PK(FK)	C(8)	หมายเลขขององค์กรปกครองส่วนท้องถิ่น	'01010100'
3	HOSPITAL_TYPE_CODE	PK(FK)	C(3)	รหัสประเภทสถานพยาบาล	'001'
4	H_AMT		N(5)	จำนวนสถานพยาบาล	8

Table LOCAL\_ORG\_PUBLIC\_HEALTH\_PERSONAL (ข้อมูล บุคลากรทางแพทย์ขององค์กรปกครองส่วนท้องถิ่น)

Seq.	Fields	Key	Type	Description	Example
1	YEAR	PK	C(4)	ปี พ.ศ. ที่ทำการบันทึกข้อมูล	2543
2	LOCAL_ORG_NO	PK(FK)	C(8)	หมายเลขขององค์กรปกครองส่วนท้องถิ่น	'01010100'
3	PHEALTH_PERSONAL_CODE	PK(FK)	C(3)	ประเภทบุคลากรทางแพทย์	'001'
4	PHEALTH_PERSONAL_AMT		N(4)	จำนวนบุคลากรทางแพทย์	8

Table PUBLIC\_HEALTH\_PERSONAL (ข้อมูล รหัส และชื่อประเภทบุคลากรทางแพทย์)

Seq.	Fields	Key	Type	Description	Example
1	PHEALTH_PERSONAL_CODE	PK	C(3)	รหัสประเภทบุคลากรทางแพทย์	'001'
2	PHEALTH_PERSONAL_DESC		C(40)	รายละเอียดประเภทบุคลากรทางแพทย์	แพทย์

Table LOCAL\_ORG\_MAN\_WATER\_RES (ข้อมูล แหล่งน้ำที่สร้างขึ้นขององค์กรปกครองส่วนท้องถิ่น)

Seq.	Fields	Key	Type	Description	Example
1	YEAR	PK	C(4)	ปี พ.ศ. ที่ทำการบันทึกข้อมูล	2543
2	LOCAL_ORG_NO	PK(FK)	C(8)	หมายเลขขององค์กรปกครองส่วนท้องถิ่น	'01010100'
3	MAN_WAT_RES_CODE	PK(FK)	C(3)	รหัสแหล่งน้ำที่สร้างขึ้น	'001'
4	M_AMT		N(4)	จำนวนแหล่งน้ำที่สร้างขึ้น	8



Table LOCAL\_ORG\_NAT\_WATER\_RES (ข้อมูล แหล่งน้ำธรรมชาติขององค์กรปกครองส่วนท้องถิ่น)

Seq.	Fields	Key	Type	Description	Example
1	YEAR	PK	C(4)	ปี พ.ศ. ที่ทำการบันทึกข้อมูล	2543
2	LOCAL_ORG_NO	PK(FK)	C(8)	หมายเลขขององค์กรปกครองส่วนท้องถิ่น	'01010100'
3	NAT_WATER_RES_CODE	PK(FK)	C(3)	รหัสแหล่งน้ำธรรมชาติ	'001'
4	N_AMT		N(3)	จำนวนแหล่งน้ำธรรมชาติ	8

Table LOCAL\_ORG\_PERSONNEL (ข้อมูล บุคลากรขององค์กรปกครองส่วนท้องถิ่น)

Seq.	Fields	Key	Type	Description	Example
1	YEAR	PK	C(4)	ปี พ.ศ. ที่ทำการบันทึกข้อมูล	2543
2	LOCAL_ORG_NO	PK(FK)	C(8)	หมายเลขขององค์กรปกครองส่วนท้องถิ่น	'01010100'
3	PERSONNEL_TYPE_CODE	PK(FK)	C(3)	รหัสประเภทบุคลากร	'001'
4	P_AMT		N(5)	จำนวนบุคลากร	80

Table LOCAL\_ORG\_INFO (ข้อมูล สภาพทั่วไปขององค์กรปกครองส่วนท้องถิ่น)

Seq.	Fields	Key	Type	Description	Example
1	YEAR	PK	C(4)	ปี พ.ศ. ที่ทำการบันทึกข้อมูล	2543
2	LOCAL_ORG_NO	PK(FK)	C(8)	หมายเลขขององค์กรปกครองส่วนท้องถิ่น	'01010100'
3	MALE		N(8)	จำนวนประชากรชาย	900

Seq.	Fields	Key	Type	Description	Example
4	FEMALE		N(8)	จำนวนประชากรหญิง	800
5	AREA_KM		N(8,2)	พื้นที่เป็นตารางกิโลเมตร	80.01
6	AREA		N(8,2)	พื้นที่เป็นไร่	5000.625
7	WATER_AREA		N(8,2)	พื้นที่แหล่งน้ำรวมทั้งหมด	1000
8	TOTAL_MOO_BAN		N(2)	จำนวนหมู่บ้านทั้งหมด	150
9	ELECTRICITY		N(2)	จำนวนหมู่บ้านที่มีไฟฟ้าสาธารณะ	150
10	TOTAL_HOUSEHOLD		N(8)	จำนวนครัวเรือน	1000
11	TOTAL_HOS30_BED		N(8)	จำนวนโรงพยาบาลขนาด 30 เตียง	1500
12	TOTAL_HOS_BED		N(8)	จำนวนของโรงพยาบาลทั้งหมด	1500
13	TOTAL_HOSPITAL_PERSONAL		N(4)	จำนวนบุคลากรทางการแพทย์รวม	
14	ATTRACTIONS		C(1)	มีสถานที่ท่องเที่ยวหรือไม่	'0'= ไม่มี, '1'=มี
15	DIS_POP		N(7)	จำนวนประชากรที่พิการ	5600
16	MOBILE_POP		N(7)	จำนวนประชากรแฝง	85000
17	TOTAL_PERSONAL		N(5)	จำนวนรวมบุคลากรขององค์กรท้องถิ่น	
18	NO_TV		N(9)	จำนวนหลังคาเรือนที่มีโทรทัศน์ใช้	4125000
19	NO_ELECTRICITY		N(9)	จำนวนหลังคาเรือนที่มีไฟฟ้าใช้	1245560
20	NO_WATER		N(9)	จำนวนหลังคาเรือนที่มีน้ำประปาใช้	2500000
21	NO_TELEPHONE		N(9)	จำนวนหลังคาเรือนที่มีโทรศัพท์	1450000

Seq.	Fields	Key	Type	Description	Example
22	NO_BUTCHER		N(3)	จำนวนโรงฆ่าสัตว์	5
23	FLOOD		C(1)	มีปัญหาเรื่องน้ำขังหรือน้ำท่วมหรือไม่	'0'= ไม่มี, '1'=มี
24	DRAIN_PIPE		C(1)	มีทางระบายน้ำหรือไม่	'0'= ไม่มี, '1'=มี
25	NO_BANK		N(3)	จำนวนธนาคาร	12
26	NO_SHOPPING		N(3)	จำนวนศูนย์การค้า	25
27	NO_GOV		N(3)	จำนวนสถานที่ราชการ	5
28	GOV1		C(100)	สถานที่ราชการ1	อาคาร
29	GOV2		C(100)	สถานที่ราชการ2	อาคาร
30	GOV3		C(100)	สถานที่ราชการ3	อาคาร
31	CITY_PLAN		C(1)	มีการทำผังเมืองหรือไม่	'0'= ไม่มี, '1'=มี
32	VOTE_RATIO		N(9,2)	อัตราผู้ใช้สิทธิในการเลือกตั้ง	65
33	GARBAGE		C(1)	มีการให้บริการจัดเก็บขยะและสิ่งปฏิกูล	'0'= ไม่มี, '1'=มี
34	NO_REQUEST		N(3)	จำนวนหน่วยงานที่ร้องทุกข์	5
35	POP_AGR1		N(9)	จำนวนประชากรที่ประกอบอาชีพเกษตรกรรม	5647000
36	NO_HOUSE_AGR1		N(9)	จำนวนหลังคาเรือนที่ประชากรประกอบอาชีพเกษตรกรรม	41254
37	NO_FACTORY		N(6)	จำนวนโรงงานอุตสาหกรรม	145
38	NO_LABOR		N(9)	จำนวนคนงานในโรงงาน	4578200
39	MARKET		C(1)	มีตลาดหรือไม่	'0'= ไม่มี, '1'=มี

Seq.	Fields	Key	Type	Description	Example
40	TRANSPORT		C(1)	มีรถประจำทางหรือไม่	'0'= ไม่มี, '1'=มี
41	NEAREST_CITY		C(50)	เขตเมืองที่ใกล้ที่สุด	
42	TIME_USED		N(5)	ระยะเวลาเดินทางไปเมืองใกล้ที่สุด(นาที)	120
43	BUS		C(1)	มีรถโดยสารไปยังเมืองใกล้ที่สุดหรือไม่	'0'= ไม่มี, '1'=มี
44	NO_BUS_STATION		N(2)	จำนวนสถานี บ.ข.ส. (แห่ง)	5
45	LIBRARY		C(1)	มีห้องสมุดหรือไม่	'0'= ไม่มี, '1'=มี
46	WATER_SYSTEM		C(1)	มีบริการน้ำประปาหรือไม่	'0'= ไม่มี, '1'=มี
47	NO_PARKS		N(2)	จำนวนสวนสาธารณะ(แห่ง)	6
48	PARK_AREA		N(7,2)	พื้นที่รวมของสวนสาธารณะ (ไร่)	450
49	NO_SPORT		N(2)	จำนวนสนามกีฬา(แห่ง)	3
50	SPORT_AREA		N(7,2)	พื้นที่รวมของสนามกีฬา (ไร่)	
51	PARKING		C(1)	มีบริการจอดรถยนต์หรือไม่	'0'= มี, '1'=ไม่มี
52	LIBRARY_EXP		N(12,2)	ค่าใช้จ่ายการศึกษาเพื่อสนับสนุนห้องสมุด	560000.00
53	HEALTH_EXP		N(12,2)	ค่าใช้จ่ายด้านสาธารณสุข	85000.00
54	PARK_EXP		N(12,2)	ค่าใช้จ่ายด้านสวนสาธารณะ	541220.00
55	SPORT_EXP		N(12,2)	ค่าใช้จ่ายด้านกีฬา	23100.00
56	HAVEPLAN		C(1)	มีการจัดทำแผนการพัฒนาท้องถิ่นหรือไม่	'0'= ไม่มี, '1'=มี
57	OTHER_ORG		C(1)	มีกิจกรรมที่ร่วมมือกับท้องถิ่นอื่นเป็นประจำหรือไม่	'0'= ไม่มี, '1'=มี

Table LOCAL\_ORG\_RELIGION (ข้อมูล สถาบันศาสนาขององค์กรปกครองส่วนท้องถิ่น)

Seq.	Fields	Key	Type	Description	Example
1	YEAR	PK	C(4)	ปี พ.ศ. ที่ทำการบันทึกข้อมูล	2543
2	LOCAL_ORG_NO	PK(FK)	C(8)	หมายเลขขององค์กรปกครองส่วนท้องถิ่น	'01010100'
3	RELIGION_CODE	PK(FK)	C(3)	รหัสสถาบันศาสนา	'001'
4	RELIGION_AMT		N(4)	จำนวนสถาบันศาสนา	8

Table LOCAL\_ORG\_STREET (ข้อมูล ถนนขององค์กรปกครองส่วนท้องถิ่น)

Seq.	Fields	Key	Type	Description	Example
1	YEAR	PK	C(4)	ปี พ.ศ. ที่ทำการบันทึกข้อมูล	2543
2	LOCAL_ORG_NO	PK(FK)	C(8)	หมายเลขขององค์กรปกครองส่วนท้องถิ่น	'01010100'
3	STREET_TYPE_CODE	PK(FK)	C(3)	รหัสประเภทถนน	'001'
4	S_LENGTH		N(7,2)	ความยาวถนน (กิโลเมตร)	50
5	S_AREA		N(7,2)	พื้นที่ถนน (ตร.กม.)	100

LOCAL\_ORG\_STREET\_MAINTAIN (ข้อมูล การสร้างและซ่อมแซมถนนขององค์กรปกครองส่วนท้องถิ่น)

Seq.	Field	Key	Type	Description	Example
1	YEAR	PK	C(4)	ปี พ.ศ. ที่ทำการบันทึกข้อมูล	'2543'
2	LOCAL_ORG_NO	PK(FK)	C(8)	หมายเลขขององค์กรปกครองส่วนท้องถิ่น	'01010100'
3	TOTAL_STREET_LENGTH		N(7,2)	ความยาวถนน (กิโลเมตร)	
4	TOTAL_STREET_AREA		N(7,2)	พื้นที่ถนน (ตร.กม.)	
5	STREET_INVEST		N(12,2)	ค่าใช้จ่ายเกี่ยวกับการลงทุนสร้างถนน (บาท/ปี)	
6	STREET_MAINTAIN		N(12,2)	ค่าใช้จ่ายเกี่ยวกับการซ่อมแซม (บาท/ปี)	
7	S_BUILD_LENGTH		N(7,2)	ระยะทางในการสร้าง (กิโลเมตร)	
8	S_MAINTAIN_LENGTH		N(7,2)	ระยะทางในการซ่อมแซม (กิโลเมตร)	

Table LOCAL\_ORG\_SERVICE (ข้อมูล บริการสาธารณะขององค์กรปกครองส่วนท้องถิ่น)

Seq.	Fields	Key	Type	Description	Example
1	YEAR	PK	C(4)	ปี พ.ศ. ที่ทำการบันทึกข้อมูล	2543
2	LOCAL_ORG_NO	PK(FK)	C(8)	หมายเลขขององค์กรปกครองส่วนท้องถิ่น	'01010100'
3	SERVICE_CODE	PK(FK)	C(3)	รหัสบริการสาธารณะในองค์กรปกครองส่วนท้องถิ่น	'001'
4	AMT		N(2)	จำนวนบริการสาธารณะในองค์กรปกครองส่วนท้องถิ่น	10

Table LOCAL\_ORG\_TELECOM (ข้อมูล สถานีโทรคมนาคมขององค์กรปกครองส่วนท้องถิ่น)

Seq.	Fields	Key	Type	Description	Example
1	YEAR	PK	C(4)	ปี พ.ศ. ที่ทำการบันทึกข้อมูล	2543
2	LOCAL_ORG_NO	PK(FK)	C(8)	หมายเลขขององค์กรปกครองส่วนท้องถิ่น	'01010100'
3	TELECOM_CODE	PK(FK)	C(3)	รหัสประเภทสถานีโทรคมนาคม	'001'
4	T_AMT		N(3)	จำนวนประเภทสถานีโทรคมนาคม	8

Table ORG\_TYPE (ข้อมูล รหัส และชื่อประเภทขององค์กรปกครองส่วนท้องถิ่น)

Seq.	Fields	Key	Type	Description	Example
1	ORG_TYPE_CODE	PK	C(3)	รหัสประเภทขององค์กรปกครองส่วนท้องถิ่น	'001'
2	ORG_TYPE_NAME		C(50)	ชื่อประเภทขององค์กรปกครองส่วนท้องถิ่น	เทศบาลตำบล

Table MAN\_WATER\_RES (ข้อมูล รหัส และชื่อประเภทแหล่งน้ำที่สร้างขึ้น)

Seq.	Fields	Key	Type	Description	Example
1	MAN_WAT_RES_CODE	PK	C(3)	รหัสแหล่งน้ำที่สร้างขึ้น	'001'
2	MAN_WAT_RES_NAME		C(100)	ชื่อแหล่งน้ำที่สร้างขึ้น	ฝาย

Table LOCAL\_ORG\_MARKET (ข้อมูล ตลาดขององค์กรปกครองส่วนท้องถิ่น)

Seq.	Fields	Key	Type	Description	Example
1	YEAR	PK	C(4)	ปี พ.ศ. ที่ทำการบันทึกข้อมูล	2543
2	LOCAL_ORG_NO	PK(FK)	C(8)	หมายเลขขององค์กรปกครองส่วนท้องถิ่น	'01010100'
3	MKT_CODE	PK(FK)	C(3)	รหัสตลาด	'001'
4	NO_MKT		C(2)	จำนวนตลาด (แห่ง)	5
5	MKT_AREA		N(8,2)	พื้นที่รวมตลาด (ตร.ม.)	500

Table MARKET\_TYPE (ข้อมูล รหัส และชื่อประเภทตลาด)

Seq.	Fields	Key	Type	Description	Example
1	MKT_CODE	PK	C(3)	รหัสตลาด	'001'
2	MKT_DESC		C(50)	ชื่อตลาด	ตลาดกลาง

Table NAT\_WATER\_RES (ข้อมูล รหัส และชื่อประเภทธรรมชาติ)

Seq.	Fields	Key	Type	Description	Example
1	NAT_WATER_RES_CODE	PK	C(3)	รหัสแหล่งน้ำธรรมชาติ	'001'
2	NAT_WATER_RES_NAME		C(50)	ชื่อแหล่งน้ำธรรมชาติ	แม่น้ำ



Table PERSONNEL\_TYPE (ข้อมูล รหัส และชื่อประเภทบุคลากร)

Seq.	Fields	Key	Type	Description	Example
1	PERSONNEL_TYPE_CODE	PK	C(3)	รหัสประเภทบุคลากร	'001'
2	PERSONNEL_TYPE_NAME		C(50)	ชื่อประเภทบุคลากร	ลูกจ้างชั่วคราว

Table POPULATION\_AGE (ข้อมูล บุคลากรขององค์กรปกครองส่วนท้องถิ่น)

Seq.	Fields	Key	Type	Description	Example
1	YEAR	PK	C(4)	ปี พ.ศ. ที่ทำการบันทึกข้อมูล	2543
2	LOCAL_ORG_NO	PK(FK)	C(8)	หมายเลขขององค์กรปกครองส่วนท้องถิ่น	'01010100'
3	AGE_CODE	PK(FK)	C(3)	รหัสช่วงอายุ	'001'
4	POPULATION		N(7)	จำนวนราษฎร	100

Table RELIGION (ข้อมูล รหัส และชื่อสถาบันศาสนา)

Seq.	Fields	Key	Type	Description	Example
1	RELIGION_CODE	PK	C(3)	รหัสสถาบันศาสนา	'001'
2	RELIGION_NAME		C(50)	ชื่อสถาบันศาสนา	'พุทธ'

Table SERVICE (ข้อมูล รหัส และชื่อประเภทบริการสาธารณะ)

Seq.	Fields	Key	Type	Description	Example
1	SERVICE_CODE	PK	C(3)	รหัสบริการสาธารณะ	'001'
2	SERVICE_DESC		C(100)	ชื่อบริการสาธารณะ	'สวนสาธารณะ'

Table STREET\_TYPE (ข้อมูล รหัส และชื่อประเภทถนน)

Seq.	Fields	Key	Type	Description	Example
1	STREET_TYPE_CODE	PK	C(3)	รหัสประเภทถนน	'001'
2	STREET_TYPE_NAME		C(50)	ชื่อประเภทถนน	'ถนนลาดยาง'

Table TELECOM (ข้อมูล รหัส และชื่อประเภทสถานีโทรคมนาคม)

Seq.	Fields	Key	Type	Description	Example
1	TELECOM_CODE	PK	C(3)	รหัสประเภทสถานีโทรคมนาคม	'001'
2	TELECOM_NAME		C(50)	ชื่อประเภทสถานีโทรคมนาคม	'สถานีวิทยุ'

Table LOCAL\_ORG\_MARKET\_MONEY (ข้อมูล ตลาดขององค์กรปกครองส่วนท้องถิ่น)

Seq.	Field	Key	Type	Description	Example
1	YEAR	PK	C(4)	ปี พ.ศ. ที่ทำการบันทึกข้อมูล	'2543'
2	LOCAL_ORG_NO	PK(FK)	C(8)	หมายเลขขององค์กรปกครองส่วนท้องถิ่น	'01010100'

Seq.	Field	Key	Type	Description	Example
3	MKT_EXPENSE		N(12,2)	ค่าใช้จ่ายรวมเกี่ยวกับตลาด	
4	MKT_REVENUE		N(12,2)	รายได้รวมเกี่ยวกับตลาด(ไม่รวมค่าจัดเก็บขยะ)	
5	MKT_SETUP		N(12,2)	รายได้จากค่าธรรมเนียมใบอนุญาตจัดตั้งตลาด	
6	MKT_MANAGE		N(12,2)	รายได้จากการบริหารตลาด	
7	INC_MKT_OTHER		N(12,2)	รายได้อื่น ๆ จากตลาด	
8	MKT_LABOR		N(12,2)	ค่าจ้างแรงงาน	
9	MKT_ELEC		N(12,2)	ค่าไฟฟ้า	
10	MKT_WATER		N(12,2)	ค่าน้ำประปา	
11	MKT_MISC		N(12,2)	ค่าวัสดุสิ้นเปลือง	
12	MKT_OTHER		N(12,2)	ค่าใช้จ่ายอื่น ๆ	

TableLOCAL\_ORG\_WS (ข้อมูล บริการประปาขององค์กรปกครองส่วนท้องถิ่น)

Seq.	Field	Key	Type	Description	Example
1	YEAR	PK	C(4)	ปี พ.ศ. ที่ทำการบันทึกข้อมูล	'2543'
2	LOCAL_ORG_NO	PK(FK)	C(8)	หมายเลขขององค์กรปกครองส่วนท้องถิ่น	'01010100'
3	WS_INCOME		N(12,2)	รายได้จากการให้บริการประปา	
4	WS_EXPENSE		N(12,2)	รายจ่ายรวมจากการให้บริการประปา	
5	WS_LABOR		N(12,2)	ค่าจ้างแรงงาน	
6	WS_ENERGY		N(12,2)	ค่าเชื้อเพลิง	

Seq.	Field	Key	Type	Description	Example
7	WS_MISC		N(12,2)	ค่าวัสดุสิ้นเปลือง	
8	WS_OTHER		N(12,2)	ค่าใช้จ่ายอื่น ๆ	

Table LOCAL\_ORG\_MASS\_TRANS (ข้อมูล บริการขนส่งสาธารณะขององค์กรปกครองส่วนท้องถิ่น)

Seq.	Field	Key	Type	Description	Example
1	YEAR	PK	C(4)	ปี พ.ศ. ที่ทำการบันทึกข้อมูล	'2543'
2	LOCAL_ORG_NO	PK(FK)	C(8)	หมายเลของค์กรปกครองส่วนท้องถิ่น	'01010100'
3	MASS_EXPENSE		N(12,2)	ค่าใช้จ่ายในการให้บริการขนส่งสาธารณะ	
4	MASS_INCOME		N(12,2)	รายได้จากการให้บริการขนส่งสาธารณะ	
5	TICKET_PRICE		N(12,2)	ค่ารถโดยสารประจำทางเฉลี่ย	

MASS\_STATUS (ข้อมูล รหัส และชื่อประเภทการดำเนินงานรถประจำทาง)

Seq.	Field	Key	Type	Description	Example
1	MASS_STATUS_CODE	PK	C(1)	รหัสการดำเนินการรถประจำทาง	'1'
2	MASS_STATUS_DESC		C(50)	การดำเนินงานรถประจำทาง	'เทศบาล/อบต.', 'เอกชน'

LOCAL\_ORG\_MTRANS (ข้อมูล การดำเนินงานรถประจำทางขององค์กรปกครองส่วนท้องถิ่น)

Seq.	Field	Key	Type	Description	Example
1	YEAR	PK	C(4)	ปี พ.ศ. ที่ทำการบันทึกข้อมูล	'2543'
2	LOCAL_ORG_NO	PK(FK)	C(8)	หมายเลขขององค์กรปกครองส่วนท้องถิ่น	'01010100'
3	MASS_STATUS_CODE	PK(FK)	C(1)	รหัสการดำเนินการรถประจำทาง	'1'

Table LOCAL\_ORG\_MASS\_TRANS\_SERVICE (ข้อมูล บริการคมนาคมสาธารณะขององค์กรปกครองส่วนท้องถิ่น)

Seq.	Fields	Key	Type	Description	Example
1	YEAR	PK	C(4)	ปี พ.ศ. ที่ทำการบันทึกข้อมูล	2543
2	LOCAL_ORG_NO	PK(FK)	C(8)	หมายเลขขององค์กรปกครองส่วนท้องถิ่น	'01010100'
3	TRANSPORT_CODE	PK(FK)	C(3)	รหัสบริการคมนาคมสาธารณะ	'001'
4	NO_OF_LINE		N(4)	จำนวนสายของบริการคมนาคมสาธารณะ	10
5	NO_OF_POP		N(9)	จำนวนคนที่ใช้บริการคมนาคมสาธารณะ	1000

Table TRANSPORT (ข้อมูล รหัส และชื่อประเภทบริการคมนาคมสาธารณะ)

Seq.	Fields	Key	Type	Description	Example
1	TRANSPORT_CODE	PK	C(3)	รหัสบริการคมนาคมสาธารณะในองค์กรปกครองส่วนท้องถิ่น	'001'
2	TRANSPORT_DESC		C(50)	ชื่อบริการคมนาคมสาธารณะในองค์กรปกครองส่วนท้องถิ่น	'รถเมล์', 'รถตู้'

## LOCAL\_ORG\_PARKING (ข้อมูล บริการจอดรถยนต์ขององค์กรปกครองส่วนท้องถิ่น)

Seq.	Field	Key	Type	Description	Example
1	YEAR	PK	C(4)	ปี พ.ศ. ที่ทำการบันทึกข้อมูล	'2543'
2	LOCAL_ORG_NO	PK(FK)	C(8)	หมายเลขขององค์กรปกครองส่วนท้องถิ่น	'01010100'
3	PARKING_FEE_TYPE		C(1)	ประเภทการเก็บค่าบริการจอดรถยนต์ '1' = จัดเก็บเอง '2' = ว่าจ้างหรือจ้างเหมาการเก็บ	'1'
4	PARKING_NO_PERSONAL		N(4)	จำนวนพนักงานจัดเก็บค่าบริการ	
5	PARKING_INCOME		N(12,2)	รายได้จากการให้บริการจอดรถยนต์	
6	PARKING_EXP		N(12,2)	ค่าใช้จ่ายจากการจอดรถยนต์	

## LOCAL\_ORG\_ACTIVITY (ข้อมูล กิจกรรมขององค์กรปกครองส่วนท้องถิ่น)

Seq.	Field	Key	Type	Description	Example
1	YEAR	PK	C(4)	ปี พ.ศ. ที่ทำการบันทึกข้อมูล	'2543'
2	LOCAL_ORG_NO	PK(FK)	C(8)	หมายเลขขององค์กรปกครองส่วนท้องถิ่น	'01010100'
3	ACTIVITY_CODE	PK(FK)	C(2)	รหัสด้านของกิจกรรม	
4	COORDINATE		C(1)	การร่วมทำกิจกรรมกับองค์การบริหารส่วนท้องถิ่น อื่น	'0' = ไม่มี, '1' = มี
5	PARTICIPATE		C(1)	การมีส่วนร่วมของประชาชนในท้องถิ่นทำกิจกรรม	'0' = ไม่มี, '1' = มี

ACTIVITY (ข้อมูล รหัส และชื่อประเภทของกิจกรรม)

Seq.	Field	Key	Type	Description	Example
1	ACTIVITY_CODE	PK	C(2)	รหัสด้านของกิจกรรม	
2	ACTIVITY_DESC		C(100)	ชื่อด้านของกิจกรรม	ด้านสิ่งแวดล้อม

LOCAL\_ORG\_PARTICIPATE (ข้อมูล การมีส่วนร่วมขององค์กรปกครองส่วนท้องถิ่น)

Seq.	Field	Key	Type	Description	Example
1	YEAR	PK	C(4)	ปี พ.ศ. ที่ทำการบันทึกข้อมูล	'2543'
2	LOCAL_ORG_NO	PK(FK)	C(8)	หมายเลขขององค์กรปกครองส่วนท้องถิ่น	'01010100'
3	MEM_PLAN		N(6)	จำนวนประชากรที่มีส่วนร่วมในการวางแผนพัฒนาเมือง	
4	MAX_MEM		N(6)	จำนวนสมาชิกของกลุ่มชุมชนที่มีสมาชิกมากที่สุด	
5	MIN_MEM		N(6)	จำนวนสมาชิกของกลุ่มชุมชนที่มีสมาชิกน้อยที่สุด	
6	MOST_MEM		N(6)	จำนวนสมาชิกของกลุ่มชุมชนที่มีสมาชิกส่วนใหญ่	

สถาบันวิทยบริการ  
จุฬาลงกรณ์มหาวิทยาลัย

## LOCAL\_ORG\_TAX (ข้อมูล การจัดเก็บภาษีขององค์กรปกครองส่วนท้องถิ่น)

Seq.	Field	Key	Type	Description	Example
1	YEAR	PK	C(4)	ปี พ.ศ. ที่ทำการบันทึกข้อมูล	'2543'
2	LOCAL_ORG_NO	PK(FK)	C(8)	หมายเลขขององค์กรปกครองส่วนท้องถิ่น	'01010100'
3	TAX_MAP_STATUS_CODE		C(1)	รหัสสถานภาพของแผนที่ภาษี 1=ไม่มี 2=กำลังดำเนินการจัดทำ 3=มีแต่ไม่ได้ใช้ 4=มีและใช้อยู่	'1'
4	NO_TAX_LAND		N(7)	จำนวนทรัพย์สินที่ต้องเสียภาษีโรงเรือนและที่ดิน	
5	NO_COLLECT_LAND		N(7)	จำนวนทรัพย์สินที่จัดเก็บภาษีโรงเรือนและที่ดิน	
6	NO_TAX_LOCAL		N(7)	จำนวนทรัพย์สินที่ต้องเสียภาษีบำรุงท้องที่	
7	NO_COLLECT_LOCAL		N(7)	จำนวนทรัพย์สินที่จัดเก็บภาษีบำรุงท้องที่	
8	NO_EXEMPT		N(5)	จำนวนทรัพย์สินที่ได้รับการยกเว้นภาษีบำรุงท้องที่	
9	NO_OUTSIDE		N(5)	จำนวนทรัพย์สินถือครองโดยคนนอกพื้นที่	

## LOCAL\_ORG\_LOAN (ข้อมูล เงินกู้ขององค์กรปกครองส่วนท้องถิ่น)

Seq.	Field	Key	Type	Description	Example
1	YEAR	PK	C(4)	ปี พ.ศ. ที่ทำการบันทึกข้อมูล	'2543'
2	LOCAL_ORG_NO	PK(FK)	C(8)	หมายเลขขององค์กรปกครองส่วนท้องถิ่น	'01010100'



Seq.	Field	Key	Type	Description	Example
3	SAVING		N(12,2)	เงินสะสมที่เกิดขึ้นใหม่เฉลี่ย 3 ปี	
4	EXP_SAVING		N(12,2)	เงินจ่ายขาดจากเงินสะสมเฉลี่ย 3 ปี	
5	EXP_INVEST		N(12,2)	รายจ่ายเพื่อการลงทุนเฉลี่ย 3 ปี	

LOCAL\_ORG\_LPAYMENT (ข้อมูล การชำระเงินกู้ขององค์กรปกครองส่วนท้องถิ่น)

Seq.	Field	Key	Type	Description	Example
1	YEAR	PK	C(4)	ปี พ.ศ. ที่ทำการบันทึกข้อมูล	'2543'
2	LOCAL_ORG_NO	PK(FK)	C(8)	หมายเลขขององค์กรปกครองส่วนท้องถิ่น	'01010100'
3	LOAN_SOURCE_CODE	PK(FK)	C(2)	รหัสแหล่งเงินกู้	
4	PAYMENT		N(12,2)	จำนวนเงินต้นและดอกเบี้ย	

LOCAL\_ORG\_LSOURCE (ข้อมูล แหล่งเงินกู้ขององค์กรปกครองส่วนท้องถิ่น)

Seq.	Field	Key	Type	Description	Example
1	YEAR	PK	C(4)	ปี พ.ศ. ที่ทำการบันทึกข้อมูล	'2543'
2	LOCAL_ORG_NO	PK(FK)	C(8)	หมายเลขขององค์กรปกครองส่วนท้องถิ่น	'01010100'
3	LOAN_SOURCE_CODE	PK(FK)	C(2)	รหัสแหล่งเงินกู้	
4	RATE		N(4,2)	อัตราดอกเบี้ย	

## LOAN\_SOURCE (ข้อมูล รหัส และชื่อแหล่งเงินกู้)

Seq.	Field	Key	Type	Description	Example
1	LOAN_SOURCE_CODE	PK	C(2)	รหัสแหล่งเงินกู้	
2	LOAN_SOURCE_NAME		C(100)	ชื่อแหล่งเงินกู้	

## LOCAL\_ORG\_CONSTRUCTION (ข้อมูล การขออนุญาตปลูกสร้างขององค์กรปกครองส่วนท้องถิ่น)

Seq.	Field	Key	Type	Description	Example
1	YEAR	PK	C(4)	ปี พ.ศ. ที่ทำการบันทึกข้อมูล	'2543'
2	LOCAL_ORG_NO	PK(FK)	C(8)	หมายเลขขององค์กรปกครองส่วนท้องถิ่น	'01010100'
3	HOUSE_CONSTR_AMT		N(8)	จำนวนการขออนุญาตปลูกสร้างที่พักอาศัย	
4	HOUSE_CONSTR_AREA		N(12,2)	พื้นที่การขออนุญาตปลูกสร้างที่พักอาศัย	
5	BUILDING_CONSTR_AMT		N(8)	จำนวนการขออนุญาตปลูกสร้างอาคารพาณิชย์	
6	BUILDING_CONSTR_AREA		N(12,2)	พื้นที่การขออนุญาตปลูกสร้างอาคารพาณิชย์	

## LOCAL\_ORG\_CONSTRUCTION\_PROP (ข้อมูล สิ่งปลูกสร้างขององค์กรปกครองส่วนท้องถิ่น)

Seq.	Field	Key	Type	Description	Example
1	YEAR	PK	C(4)	ปี พ.ศ. ที่ทำการบันทึกข้อมูล	'2543'
2	LOCAL_ORG_NO	PK(FK)	C(8)	หมายเลขขององค์กรปกครองส่วนท้องถิ่น	'01010100'
3	PROPERTY_TYPE_CODE	PK(FK)	C(2)	รหัสประเภทสิ่งปลูกสร้าง	'01'

Seq.	Field	Key	Type	Description	Example
4	CONSTRUCTION_AMT		N(7,2)	จำนวนงานที่ขออนุญาต	
5	CONSTRUCTION_AREA		N(10,2)	ต.ร.ม.ที่ขออนุญาต	

PROPERTY\_TYPE (ข้อมูล รหัส และชื่อประเภทสิ่งปลูกสร้าง)

Seq.	Field	Key	Type	Description	Example
1	PROPERTY_TYPE_CODE	PK	C(2)	รหัสประเภทสิ่งปลูกสร้าง	'01'
2	PROPERTY_TYPE_DESC		C(80)	ชื่อประเภทสิ่งปลูกสร้าง	ที่พักอาศัย

LOCAL\_ORG\_TRAINING (ข้อมูล การอบรมและพัฒนาบุคลากรขององค์กรปกครองส่วนท้องถิ่น)

Seq.	Field	Key	Type	Description	Example
1	YEAR	PK	C(4)	ปี พ.ศ. ที่ทำการบันทึกข้อมูล	'2543'
2	LOCAL_ORG_NO	PK(FK)	C(8)	หมายเลขขององค์กรปกครองส่วนท้องถิ่น	'01010100'
3	SUBJECT_CODE	PK(FK)	C(2)	รหัสวิชาอบรม	'01'
4	T_AMT		N(3)	จำนวนบุคลากร	

## SUBJECT (ข้อมูล รหัส และชื่อประเภทวิชาอบรม)

Seq.	Field	Key	Type	Description	Example
1	SUBJECT_CODE	PK	C(2)	รหัสวิชาอบรม	'01'
2	SUBJECT_DESC		C(100)	ชื่อวิชา	อบรมคอมพิวเตอร์

## LOCAL\_ORG\_NEW\_PROJECT (ข้อมูล โครงการพัฒนาใหม่ ๆ ที่จะดำเนินการใน 3 ปีข้างหน้าขององค์กรปกครองส่วนท้องถิ่น)

Seq.	Field	Key	Type	Description	Example
1	YEAR	PK	C(4)	ปี พ.ศ. ที่ทำการบันทึกข้อมูล	'2543'
2	LOCAL_ORG_NO	PK(FK)	C(8)	หมายเลขขององค์กรปกครองส่วนท้องถิ่น	'01010100'
3	PROJECT1		C(120)	ชื่อโครงการพัฒนาใหม่ ๆ ที่จะดำเนินการใน 3 ปีข้างหน้า	
4	PROJECT2		C(120)	ชื่อโครงการพัฒนาใหม่ ๆ ที่จะดำเนินการใน 3 ปีข้างหน้า	
5	PROJECT3		C(120)	ชื่อโครงการพัฒนาใหม่ ๆ ที่จะดำเนินการใน 3 ปีข้างหน้า	
6	PROJECT4		C(120)	ชื่อโครงการพัฒนาใหม่ ๆ ที่จะดำเนินการใน 3 ปีข้างหน้า	
7	PROJECT5		C(120)	ชื่อโครงการพัฒนาใหม่ ๆ ที่จะดำเนินการใน 3 ปีข้างหน้า	

LOCAL\_ORG\_DEV\_PLAN (ข้อมูล แผนที่จะจัดทำขององค์กรปกครองส่วนท้องถิ่น)

Seq.	Field	Key	Type	Description	Example
1	YEAR	PK	C(4)	ปี พ.ศ. ที่ทำการบันทึกข้อมูล	'2543'
2	LOCAL_ORG_NO	PK(FK)	C(8)	หมายเลขขององค์กรปกครองส่วนท้องถิ่น	'01010100'
3	DEV_PLAN_CODE	PK(FK)	C(2)	รหัสแผนที่จะจัดทำ	'01'

DEV\_PLANE (ข้อมูล รหัส และชื่อประเภทสิ่งปลูกสร้าง)

Seq.	Field	Type	Description	Example
1	DEVL_PLAN_CODE	C(2)	รหัสแผนพัฒนา	'01'
2	DEV_PLAN_DESC	C(40)	ชื่อแผนพัฒนา	แผนการศึกษา

LOCAL\_ORG\_SCORE (ข้อมูล ด้านการให้น้ำหนักขององค์กรปกครองส่วนท้องถิ่น)

Seq.	Field	Key	Type	Description	Example
1	YEAR	PK	C(4)	ปี พ.ศ. ที่ทำการบันทึกข้อมูล	'2543'
2	LOCAL_ORG_NO	PK(FK)	C(8)	หมายเลขขององค์กรปกครองส่วนท้องถิ่น	'01010100'
3	WORK_CODE	PK(FK)	C(2)	รหัสด้านการให้คะแนน	
4	WEIGHT		N(5,2)	น้ำหนัก	

WORK (ข้อมูล รหัส และชื่อด้านการให้คะแนน)

Seq.	Field	Key	Type	Description	Example
1	WORK_CODE	PK	C(2)	รหัสด้านการให้คะแนน	
2	WORK_NAME		C(120)	ชื่อด้านการให้คะแนน	

**องค์การบริหารส่วนจังหวัด**

Table PLOCAL\_ORG\_PERSONNEL (ข้อมูล บุคลากรขององค์การบริหารส่วนจังหวัด)

Seq.	Fields	Key	Type	Description	Example
1	YEAR	PK	C(4)	ปี พ.ศ. ที่ทำการบันทึกข้อมูล	2543
2	LOCAL_ORG_NO	PK(FK)	C(8)	หมายเลขขององค์กรปกครองส่วนท้องถิ่น	'01010100'
3	PERSONNEL_TYPE_CODE	PK(FK)	C(3)	รหัสประเภทบุคลากร	'001'
4	P_AMT		N(5)	จำนวนบุคลากร	80

Table PLOCAL\_ORG\_ASSET (ข้อมูล ทรัพย์สินขององค์การบริหารส่วนจังหวัด)

Seq.	Fields	Key	Type	Description	Example
1	YEAR	PK	C(4)	ปี พ.ศ. ที่ทำการบันทึกข้อมูล	2543
2	LOCAL_ORG_NO	PK(FK)	C(8)	หมายเลขขององค์กรปกครองส่วนท้องถิ่น	'01010100'

Seq.	Fields	Key	Type	Description	Example
3	ASSET_CODE	PK(FK)	C(3)	รหัสทรัพย์สิน	'001'
4	A_AMT		N(5)	จำนวนทรัพย์สิน	4

Table PASSET (ข้อมูล รหัส และชื่อทรัพย์สินขององค์การบริหารส่วนจังหวัด)

Seq.	Fields	Key	Type	Description	Example
1	ASSET_CODE	PK	C(3)	รหัสทรัพย์สิน	'001'
2	ASSET_NAME		C(50)	ชื่อทรัพย์สิน	อาคาร,รถดับเพลิง
3	ASSET_UNIT		C(20)	หน่วยของทรัพย์สิน	แห่ง,คัน

PLOCAL\_ORG\_INTRAINING (ข้อมูล การอบรมและพัฒนาบุคลากรภายในขององค์การบริหารส่วนจังหวัด)

Seq.	Field	Key	Type	Description	Example
1	YEAR	PK	C(4)	ปี พ.ศ. ที่ทำการบันทึกข้อมูล	'2543'
2	LOCAL_ORG_NO	PK(FK)	C(8)	หมายเลของค์กรปกครองส่วนท้องถิ่น	'01010100'
3	SUBJECT_CODE	PK(FK)	C(2)	รหัสวิชาอบรม	'01'
4	T_AMT		N(3)	จำนวนบุคลากร	

สถาบันวิทยบริการ  
จุฬาลงกรณ์มหาวิทยาลัย

PLOCAL\_ORG\_OUTTRAINING (ข้อมูล การอบรมและพัฒนาบุคลากรภายนอกขององค์การบริหารส่วนจังหวัด)

Seq.	Field	Key	Type	Description	Example
1	YEAR	PK	C(4)	ปี พ.ศ. ที่ทำการบันทึกข้อมูล	'2543'
2	LOCAL_ORG_NO	PK(FK)	C(8)	หมายเลขขององค์กรปกครองส่วนท้องถิ่น	'01010100'
3	SUBJECT_CODE	PK(FK)	C(2)	รหัสวิชาอบรม	'01'
4	T_AMT		N(3)	จำนวนบุคลากร	

PSUBJECT (ข้อมูล รหัส และชื่อประเภทวิชาอบรมขององค์การบริหารส่วนจังหวัด)

Seq.	Field	Key	Type	Description	Example
1	SUBJECT_CODE	PK	C(2)	รหัสวิชาอบรม	'01'
2	SUBJECT_DESC		C(100)	ชื่อวิชา	อบรมคอมพิวเตอร์

Table PLOCAL\_ORG\_INFO (ข้อมูล สภาพทั่วไปขององค์การบริหารส่วนจังหวัด)

Seq.	Fields	Key	Type	Description	Example
1	YEAR	PK	C(4)	ปี พ.ศ. ที่ทำการบันทึกข้อมูล	2543
2	LOCAL_ORG_NO	PK(FK)	C(8)	หมายเลขขององค์กรปกครองส่วนท้องถิ่น	'01010100'
3	MALE		N(8)	จำนวนประชากรชาย	900
4	FEMALE		N(8)	จำนวนประชากรหญิง	800
5	AREA_KM		N(8,2)	พื้นที่เป็นตารางกิโลเมตร	80.01



Seq.	Fields	Key	Type	Description	Example
6	AREA		N(8,2)	พื้นที่เป็นไร่	5000.625
7	WATER_AREA		N(8,2)	พื้นที่แหล่งน้ำรวมทั้งหมด	1000
8	TOTAL_MOO_BAN		N(2)	จำนวนหมู่บ้านทั้งหมด	150
9	ELECTRICITY		N(2)	จำนวนหมู่บ้านที่มีไฟฟ้าสาธารณะ	150
10	TOTAL_HOUSEHOLD		N(8)	จำนวนครัวเรือน	1000
11	TOTAL_HOS30_BED		N(8)	จำนวนโรงพยาบาลขนาด 30 เตียง	1500
12	TOTAL_HOS_BED		N(8)	จำนวนของโรงพยาบาลทั้งหมด	1500
13	TOTAL_HOSPITAL_PERSONAL		N(4)	จำนวนบุคลากรทางการแพทย์รวม	
14	ATTRACTIONS		C(1)	มีสถานที่ท่องเที่ยวหรือไม่	'0'= ไม่มี, '1'=มี
15	DIS_POP		N(7)	จำนวนประชากรที่พิการ	5600
16	MOBILE_POP		N(7)	จำนวนประชากรแฝง	85000
17	TOTAL_PERSONAL		N(5)	จำนวนรวมบุคลากรขององค์กรท้องถิ่น	
18	NO_TV		N(9)	จำนวนหลังคาเรือนที่มีโทรทัศน์ใช้	4125000
19	NO_ELECTRICITY		N(9)	จำนวนหลังคาเรือนที่มีไฟฟ้าใช้	1245560
20	NO_WATER		N(9)	จำนวนหลังคาเรือนที่มีน้ำประปาใช้	2500000
21	NO_TELEPHONE		N(9)	จำนวนหลังคาเรือนที่มีโทรศัพท์	1450000
22	NO_BUTCHER		N(3)	จำนวนโรงฆ่าสัตว์	5
23	FLOOD		C(1)	มีปัญหาเรื่องน้ำขังหรือน้ำท่วมหรือไม่	'0'= ไม่มี, '1'=มี

Seq.	Fields	Key	Type	Description	Example
24	DRAIN_PIPE		C(1)	มีทางระบายน้ำหรือไม่	'0'= ไม่มี, '1'=มี
25	NO_BANK		N(3)	จำนวนธนาคาร	12
26	NO_SHOPPING		N(3)	จำนวนศูนย์การค้า	25
27	NO_GOV		N(3)	จำนวนสถานที่ราชการ	5
28	GOV1		C(100)	สถานที่ราชการ1	อาคาร
29	GOV2		C(100)	สถานที่ราชการ2	อาคาร
30	GOV3		C(100)	สถานที่ราชการ3	อาคาร
31	CITY_PLAN		C(1)	มีการทำผังเมืองหรือไม่	'0'= ไม่มี, '1'=มี
32	VOTE_RATIO		N(9,2)	อัตราผู้ใช้สิทธิ์ในการเลือกตั้ง	65
33	GARBAGE		C(1)	มีการให้บริการจัดเก็บขยะและสิ่งปฏิกูล	'0'= ไม่มี, '1'=มี
34	NO_REQUEST		N(3)	จำนวนหน่วยงานที่รับร้องทุกข์	5
35	POP_AGR1		N(9)	จำนวนประชากรที่ประกอบอาชีพเกษตรกรรม	5647000
36	NO_HOUSE_AGR1		N(9)	จำนวนหลังคาเรือนที่ประชากรประกอบอาชีพเกษตรกรรม	41254
37	NO_FACTORY		N(6)	จำนวนโรงงานอุตสาหกรรม	145
38	NO_LABOR		N(9)	จำนวนคนงานในโรงงาน	4578200
39	MARKET		C(1)	มีตลาดหรือไม่	'0'= ไม่มี, '1'=มี
40	TRANSPORT		C(1)	มีรถประจำทางหรือไม่	'0'= ไม่มี, '1'=มี
41	NEAREST_CITY		C(50)	เขตเมืองที่ใกล้ที่สุด	

Seq.	Fields	Key	Type	Description	Example
42	TIME_USED		N(5)	ระยะเวลาเดินทางไปเมืองใกล้ที่สุด(นาที)	120
43	BUS		C(1)	มีรถโดยสารไปยังเมืองใกล้ที่สุดหรือไม่	'0'= ไม่มี, '1'=มี
44	NO_BUS_STATION		N(2)	จำนวนสถานี บ.ข.ส. (แห่ง)	5
45	LIBRARY		C(1)	มีห้องสมุดหรือไม่	'0'= ไม่มี, '1'=มี
46	WATER_SYSTEM		C(1)	มีบริการน้ำประปาหรือไม่	'0'= ไม่มี, '1'=มี
47	NO_PARKS		N(2)	จำนวนสวนสาธารณะ(แห่ง)	6
48	PARK_AREA		N(7,2)	พื้นที่รวมของสวนสาธารณะ (ไร่)	450
49	NO_SPORT		N(2)	จำนวนสนามกีฬา(แห่ง)	3
50	SPORT_AREA		N(7,2)	พื้นที่รวมของสนามกีฬา (ไร่)	
51	PARKING		C(1)	มีบริการจอดรถยนต์หรือไม่	'0'= มี, '1'=ไม่มี
52	LIBRARY_EXP		N(12,2)	ค่าใช้จ่ายการศึกษาเพื่อสนับสนุนห้องสมุด	560000.00
53	HEALTH_EXP		N(12,2)	ค่าใช้จ่ายด้านสาธารณสุข	85000.00
54	PARK_EXP		N(12,2)	ค่าใช้จ่ายด้านสวนสาธารณะ	541220.00
55	SPORT_EXP		N(12,2)	ค่าใช้จ่ายด้านกีฬา	23100.00
56	HAVEPLAN		C(1)	มีการจัดทำแผนการพัฒนาท้องถิ่นหรือไม่	'0'= ไม่มี, '1'=มี
57	OTHER_ORG		C(1)	มีกิจกรรมที่ร่วมมือกับท้องถิ่นอื่นเป็นประจำหรือไม่	'0'= ไม่มี, '1'=มี

รายรับ-รายจ่าย

Table SECTOR (ข้อมูล รหัส และชื่อด้าน)

Seq.	Fields	Key	Type	Description	Example
1	SECTOR_CODE	PK	C(5)	รหัสด้าน	'00100'
2	SECTOR_NAME		C(50)	ชื่อด้าน	'บริหารทั่วไป'

Table PLANS (ข้อมูล รหัส และชื่อแผนงาน)

Seq.	Fields	Key	Type	Description	Example
1	PLAN_CODE	PK	C(5)	รหัสแผนงาน	'00110'
2	SECTOR_CODE	FK	C(5)	รหัสด้าน	'00100'
3	PLAN_NAME		C(50)	ชื่อแผนงาน	'บริหารทั่วไป'

Table PROJECT (ข้อมูล รหัส และชื่องาน)

Seq.	Fields	Key	Type	Description	Example
1	PROJECT_CODE	PK	C(7)	รหัสงาน, 2หลักสุดท้ายงานย่อย ถ้าเป็น00เป็นแผนงาน	'0011100'
2	PLAN_CODE	FK	C(5)	รหัสแผนงาน	'00110'
3	PROJECT_NAME		C(120)	ชื่องาน	'งานบริหารทั่วไป'

Table EXPENSE (ข้อมูล รหัส และชื่อหมวดรายจ่าย)

Seq.	Fields	Key	Type	Description	Example
1	EXPENSE_GROUP	PK	C(3)	รหัสหมวดรายจ่าย	'5000'
2	EXPENSE_NAME		C(100)	ชื่อหมวดรายจ่าย	'รายจ่ายงบกลาง'

Table ACCT\_EXPENSE (ข้อมูล รหัส และชื่อบัญชีรายจ่าย)

Seq.	Fields	Key	Type	Description	Example
1	ACCOUNT_NO	PK	C(3)	รหัสบัญชีรายจ่าย	'5001'
2	EXPENSE_GROUP	FK	C(3)	รหัสหมวดรายจ่าย	'5000'
3	ACCOUNT_NAME		C(120)	ชื่อบัญชีรายจ่าย	'ค่าชำระหนี้เงินต้น และดอกเบี้ย'

Table REVENUE (ข้อมูล รหัส และชื่อหมวดรายได้)

Seq.	Fields	Key	Type	Description	Example
1	REVENUE_GROUP	PK	C(4)	รหัสหมวดรายได้	'0100'
2	REVENUE_NAME		C(100)	ชื่อหมวดรายได้	'หมวดภาษีอากร'

Table ACC\_REVENUE (ข้อมูล รหัส และชื่อบัญชีรายได้)

Seq.	Fields	Key	Type	Description	Example
1	ACCOUNT_NO	PK	C(4)	รหัสบัญชีรายได้	'0101'
2	REVENUE_GROUP	FK	C(4)	รหัสบัญชีที่เป็นหมวดรายได้	'0100'
3	ACCOUNT_NAME		C(120)	ชื่อบัญชีรายได้	'ภาษีโรงเรียน'

Table SOURCE\_OF\_FUND (ข้อมูล รหัส และชื่อแหล่งเงิน)

Seq.	Fields	Key	Type	Description	Example
1	SOURCE_CODE	PK	C(1)	รหัสแหล่งเงิน	'01'
2	SOURCE_NAME		C(50)	ชื่อแหล่งเงิน เช่น เงินสะสม, รายรับ, เงินอุดหนุน	'เงินสะสม'
3	TYPE		C(1)	ประเภทของแหล่งเงิน, 1=เงินงบประมาณ	'1'

Table LOCAL\_ORG\_REVENUE (ข้อมูล รายได้ขององค์กรปกครองส่วนท้องถิ่น)

Seq.	Fields	Key	Type	Description	Example
1	YEAR	PK	C(4)	ปี พ.ศ. ที่ทำการบันทึกข้อมูล	2543
2	QUARTER	PK(FK)	C(1)	ราย 3 เดือน หรือ ไตรมาส ('1' = 3 เดือนแรก)	'1'
3	LOCAL_ORG_NO	PK(FK)	C(8)	หมายเลขขององค์กรปกครองส่วนท้องถิ่น	Running 01010100
4	ACCOUNT_NO	PK(FK)	C(4)	รหัสบัญชีรายได้	'0101'
5	TARGET_AMT		N(15,2)	จำนวนเงินที่ตั้งเป้าหมายไว้(บาท)	10,000.00

Seq.	Fields	Key	Type	Description	Example
6	ACTUAL_AMT		N(15,2)	จำนวนเงินที่ได้รับจริง(บาท)	5,000.00

Table LOCAL\_ORG\_EXPENSE (ข้อมูล รายจ่ายขององค์กรปกครองส่วนท้องถิ่น)

Seq.	Fields	Key	Type	Description	Example
1	YEAR	PK	C(4)	ปี พ.ศ. ที่ทำการบันทึกข้อมูล	2543
2	QUARTER	PK(FK)	C(1)	ราย 3 เดือน หรือ ไตรมาส('1' = 3 เดือนแรก)	'1'
3	LOCAL_ORG_NO	PK(FK)	C(8)	หมายเลขขององค์กรปกครองส่วนท้องถิ่น	Running 01010100
4	PROJECT_CODE	PK(FK)	C(7)	รหัสงาน,2หลักสุดท้ายงานย่อย ถ้าเป็น00เป็นแผนงาน	'0011100'
5	ACCOUNT_NO	PK(FK)	C(3)	รหัสบัญชีรายจ่าย	'5001'
6	SOURCE_CODE	PK(FK)	C(1)	รหัสแหล่งเงิน	'01'
7	TARGET_AMT		N(15,2)	จำนวนเงินที่ตั้งเป้าหมายไว้(บาท)	10,000.00
8	ACTUAL_AMT		N(15,2)	จำนวนเงินที่ใช้จ่ายจริง(บาท)	5,000.00

สถาบันวิทยบริการ  
จุฬาลงกรณ์มหาวิทยาลัย

Table TOTAL (ข้อมูล รวมเงินตามแหล่งเงินขององค์กรปกครองส่วนท้องถิ่น)

Seq.	Fields	Key	Type	Description	Example
1	YEAR	PK	C(4)	ปี พ.ศ. ที่ทำการบันทึกข้อมูล	2543
2	LOCAL_ORG_NO	PK(FK)	C(8)	หมายเลขขององค์กรปกครองส่วนท้องถิ่น	Running 01010100
3	SOURCE_CODE	PK(FK)	C(1)	รหัสแหล่งเงิน	'01'
4	TARGET_AMT		N(15,2)	จำนวนเงินที่ตั้งเป้าหมายไว้(บาท)	10,000.00
5	ACTUAL_AMT		N(15,2)	จำนวนเงินที่ใช้รับจริง(บาท)	5,000.00

Table TRANSFER\_EXPENSE (ข้อมูล เงินรายจ่ายที่โอนตามงานขององค์กรปกครองส่วนท้องถิ่น)

Seq.	Fields	Key	Type	Description	Example
1	YEAR	PK	C(4)	ปี พ.ศ. ที่ทำการบันทึกข้อมูล	2543
2	LOCAL_ORG_NO	PK(FK)	C(8)	หมายเลขขององค์กรปกครองส่วนท้องถิ่น	Running 01010100
3	PROJECT_CODE	PK(FK)	C(7)	รหัสงาน/โครงการ	'0011100'
4	EXPENSE_GROUP	PK(FK)	C(3)	รหัสหมวดรายจ่ายที่โอน	'5000'
5	TRANS_PROJECT_CODE	FK	C(7)	รหัสงาน/โครงการที่ได้รับโอน	'0011100'
6	TRANS_EXP_GRP	FK	C(4)	รหัสหมวดรายจ่ายที่ได้รับโอน	'5000'
7	ACTUAL_AMT		N(15,2)	จำนวนเงิน (บาท)	5,000.00



Table TRANSFER\_REVENUE (ข้อมูล เงินรายได้ที่โอนตามงานขององค์กรปกครองส่วนท้องถิ่น)

Seq.	Fields	Key	Type	Description	Example
1	YEAR	PK	C(4)	ปี พ.ศ. ที่ทำการบันทึกข้อมูล	2543
2	LOCAL_ORG_NO	PK(FK)	C(8)	หมายเลขขององค์กรปกครองส่วนท้องถิ่น	Running 01010100
3	REVENUE_GROUP	PK(FK)	C(4)	รหัสบัญชีที่เป็นหมวดรายได้	'0100'
4	TRANS_REV_GRP	FK	C(4)	รหัสบัญชีที่เป็นหมวดรายได้ที่ได้รับโอน	'0100'
5	ACTUAL_AMT		N(15,2)	จำนวนเงิน (บาท)	10,000.00 บาท

Table ACCOUNT (ข้อมูล รหัส และชื่อบัญชีทรัพย์สิน หนี้สินและเงินสะสม)

Seq.	Fields	Key	Type	Description	Example
1	ACCOUNT_CODE	PK	C(3)	รหัสบัญชีทรัพย์สิน หนี้สินและเงินสะสม	'010'
2	ACCOUNT_DESC		C(50)	ชื่อบัญชีทรัพย์สิน หนี้สินและเงินสะสม	บัญชีเงินสด

Table LOCAL\_ORG\_ACCOUNT (ข้อมูล บัญชีทรัพย์สิน หนี้สินและเงินสะสมขององค์กรปกครองส่วนท้องถิ่น)

Seq.	Fields	Key	Type	Description	Example
1	YEAR	PK	C(4)	ปี พ.ศ. ที่ทำการบันทึกข้อมูล	2543
2	QUARTER	PK(FK)	C(1)	ราย 3 เดือน หรือ ไตรมาส ('1' = 3 เดือนแรก)	'1'
3	LOCAL_ORG_NO	PK(FK)	C(8)	หมายเลขขององค์กรปกครองส่วนท้องถิ่น	Running 01010100

Seq.	Fields	Key	Type	Description	Example
4	ACCOUNT_CODE	PK(FK)	C(3)	รหัสบัญชีทรัพย์สิน หนี้สินและเงินสะสม	'010'
5	TARGET_AMT		N(15,2)	จำนวนเงินที่ตั้งเป้าหมายไว้(บาท)	10,000.00
6	ACTUAL_AMT		N(15,2)	จำนวนเงินที่ใช้จ่าย/รับจริง(บาท)	5,000.00

Table INDICATOR (ข้อมูล รหัส และชื่อเครื่องชี้วัด)

Seq.	Fields	Key	Type	Description	Example
1	INDICATOR_NO	PK	C(3)	รหัสเครื่องชี้วัด	'001'
2	INDICATOR_NAME		C(100)	ชื่อเครื่องชี้วัด	
3	UNIT		C(50)	หน่วยของเครื่องชี้วัด	บาท/ปี
4	CAL_METHOD		C(50)	วิธีใช้ในการคำนวณเครื่องชี้วัด	Benchmark

Table LOCAL\_ORG\_INDICATOR (ข้อมูล เครื่องชี้วัดขององค์กรปกครองส่วนท้องถิ่น)

Seq.	Fields	Key	Type	Description	Example
1	YEAR	PK	C(4)	ปี พ.ศ. ที่ทำการบันทึกข้อมูล	2543
2	LOCAL_ORG_NO	PK(FK)	C(8)	หมายเลขขององค์กรปกครองส่วนท้องถิ่น	'01010100'
3	INDICATOR_NO	PK(FK)	C(3)	รหัสเครื่องชี้วัด	'001'
4	I_AMOUNT		N(12,2)	จำนวนที่ได้ในการคำนวณเครื่องชี้วัด	2.45
5	I_SCORE		N(1)	คะแนนที่ได้ในการคำนวณเครื่องชี้วัด	1
6	NUMOFLEVEL		C(1)	จำนวนระดับชั้นที่ใช้	'4'



Table BM (ข้อมูล ตารางที่ใช้ BECNHMARK ในการเปรียบเทียบหาคะแนนเครื่องชี้วัดขององค์กรปกครองส่วนท้องถิ่น)

Seq.	Fields	Key	Type	Description	Example
1	YEAR	PK	C(4)	ปี พ.ศ. ที่ทำการบันทึกข้อมูล	2543
2	ORG_TYPE_CODE	PK(FK)	C(3)	ประเภทขององค์กรปกครองส่วนท้องถิ่น	'001'
3	LOCAL_ORG_LEVEL	PK(FK)	N(1)	ระดับขององค์กรปกครองส่วนท้องถิ่น	'5'
4	INDICATOR_NO	PK(FK)	C(3)	รหัสเครื่องชี้วัด	'001'
5	SCORE		N(1)	คะแนนที่ได้	1
6	MINVALUE		N(4,2)	ค่าต่ำสุด	0,5
7	MAXVALUE		N(4,2)	ค่าสูงสุด	1.0

Table ZSCORE (ข้อมูล ตารางที่ใช้ ZSCORE ในการเปรียบเทียบเครื่องชี้วัดขององค์กรปกครองส่วนท้องถิ่น)

Seq.	Fields	Key	Type	Description	Example
1	YEAR	PK	C(4)	ปี พ.ศ. ที่ทำการบันทึกข้อมูล	2543
2	ORG_TYPE_CODE	PK(FK)	C(3)	ประเภทขององค์กรปกครองส่วนท้องถิ่น	'001'
3	LOCAL_ORG_LEVEL	PK(FK)	N(1)	ระดับขององค์กรปกครองส่วนท้องถิ่น	'5'
4	INDICATOR_NO	PK(FK)	C(3)	รหัสเครื่องชี้วัด	'001'
5	SCORE		N(1)	คะแนน	1
6	MULTIPLIER1		N(4,2)	ตัวคูณเพื่อหาค่าต่ำสุด	2.0
7	MULTIPLIER2		N(4,2)	ตัวคูณเพื่อหาค่าสูงสุด	1.0

Seq.	Fields	Key	Type	Description	Example
8	MINVALUE		N(4,2)	ค่าต่ำสุด	0.5
9	MAXVALUE		N(4,2)	ค่าสูงสุด	1.0

Table ZSCORE\_MEAN (ข้อมูล ตารางที่ใช้หาค่า MEAN ของ ZSCORE ขององค์กรปกครองส่วนท้องถิ่น)

Seq.	Fields	Key	Type	Description	Example
1	YEAR	PK	C(4)	ปี พ.ศ. ที่ทำการบันทึกข้อมูล	2543
2	ORG_TYPE_CODE	PK(FK)	C(3)	ประเภทขององค์กรปกครองส่วนท้องถิ่น	'001'
3	LOCAL_ORG_LEVEL	PK(FK)	N(1)	ระดับขององค์กรปกครองส่วนท้องถิ่น	'5'
4	INDICATOR_NO	PK(FK)	C(3)	รหัสเครื่องชี้วัด	'001'
5	MEAN		N(12,2)	ค่าเฉลี่ย	15.05
6	SD		N(12,2)	ค่าเบี่ยงเบนมาตรฐาน	0.25

Table PERCENTILE (ข้อมูล ตารางที่ใช้ PERCENTILE ในการเปรียบเทียบเครื่องชี้วัดขององค์กรปกครองส่วนท้องถิ่น)

Seq.	Fields	Key	Type	Description	Example
1	YEAR	PK	C(4)	ปี พ.ศ. ที่ทำการบันทึกข้อมูล	2543
2	ORG_TYPE_CODE	PK(FK)	C(3)	ประเภทขององค์กรปกครองส่วนท้องถิ่น	'001'
3	LOCAL_ORG_LEVEL	PK(FK)	N(1)	ระดับขององค์กรปกครองส่วนท้องถิ่น	'5'
4	INDICATOR_NO	PK(FK)	C(3)	รหัสเครื่องชี้วัด	'001'
5	SCORE		N(1)	คะแนน	1

Seq.	Fields	Key	Type	Description	Example
6	PER_MIN		N(4,2)	ค่าต่ำสุดของช่วง	2.0
7	PER_MAX		N(4,2)	ค่าสูงสุดของช่วง	1.0
8	MINVALUE		N(12,3)	ค่าต่ำสุด	0.5
9	MAXVALUE		N(12,3)	ค่าสูงสุด	1.0

Table GROUPS (ข้อมูล รหัส และชื่อกลุ่มเครื่องชี้วัด)

Seq.	Fields	Key	Type	Description	Example
1	GROUP_NO		C(3)	รหัสกลุ่มเครื่องชี้วัด	'001'
2	GROUP_NAME		C(100)	ชื่อกลุ่มเครื่องชี้วัด	

Table LOCAL\_ORG\_GROUP (ข้อมูล กลุ่มเครื่องชี้วัดขององค์กรปกครองส่วนท้องถิ่น)

Seq.	Fields	Key	Type	Description	Example
1	YEAR	PK	C(4)	ปี พ.ศ. ที่ทำการบันทึกข้อมูล	2543
2	LOCAL_ORG_NO	PK(FK)	C(8)	หมายเลขขององค์กรปกครองส่วนท้องถิ่น	'01010100'
3	GROUP_NO	PK(FK)	C(3)	รหัสกลุ่มเครื่องชี้วัด	'001'
4	G_AMOUNT		N(12,2)	จำนวนที่ได้ในการคำนวณกลุ่มเครื่องชี้วัด	2.45
5	G_SCORE		N(1)	คะแนนที่ได้ในการคำนวณกลุ่มเครื่องชี้วัด	1

Table G\_ORGTYPE (ข้อมูล กลุ่มเครื่องชี้วัดขององค์กรปกครองส่วนท้องถิ่น)

Seq.	Fields	Key	Type	Description	Example
1	YEAR	PK	C(4)	ปี พ.ศ. ที่ทำการบันทึกข้อมูล	2543
2	ORG_TYPE_CODE	PK(FK)	C(3)	ประเภทขององค์กรปกครองส่วนท้องถิ่น	'001'
3	GROUP_NO	PK(FK)	C(3)	รหัสกลุ่มเครื่องชี้วัด	'001'
4	G_WEIGHT		N(4,2)	ค่าน้ำหนักที่ให้	0.5

Table GI\_ORGTYPE (ข้อมูล กลุ่มเครื่องชี้วัดแบ่งตามประเภทขององค์กรปกครองส่วนท้องถิ่น)

Seq.	Fields	Key	Type	Description	Example
1	YEAR	PK	C(4)	ปี พ.ศ. ที่ทำการบันทึกข้อมูล	2543
2	ORG_TYPE_CODE	PK(FK)	C(3)	ประเภทขององค์กรปกครองส่วนท้องถิ่น	'001'
3	GROUP_NO	PK(FK)	C(3)	รหัสกลุ่มเครื่องชี้วัด	'001'
4	INDICATOR_NO	PK(FK)	C(3)	รหัสเครื่องชี้วัด	'001'
5	L_WEIGHT		N(4,2)	ค่าน้ำหนักที่ให้	0.25

Table LOCAL\_ORG\_OVERALL (ข้อมูล เครื่องชี้วัดทุกตัวขององค์กรปกครองส่วนท้องถิ่น)

Seq.	Fields	Key	Type	Description	Example
1	YEAR	PK	C(4)	ปี พ.ศ. ที่ทำการบันทึกข้อมูล	2543
2	LOCAL_ORG_NO	PK(FK)	C(8)	หมายเลขขององค์กรปกครองส่วนท้องถิ่น	'01010100'
3	O_AMOUNT		N(12,2)	จำนวนที่ได้ในการคำนวณเครื่องชี้วัดทุกตัว	2.45
4	O_SCORE		N(1)	คะแนนที่ได้ในการคำนวณเครื่องชี้วัดทุกตัว	1

## บทที่ 3 ศูนย์ข้อมูลการเงินการคลังท้องถิ่น

### 3.1 เหตุผลและความจำเป็น

ศูนย์ข้อมูลการเงินการคลังท้องถิ่น เป็นสิ่งจำเป็นด้วยเหตุผลหลายประการ หนึ่ง มีความจำเป็นจะต้องสร้างระบบสารสนเทศเพื่อติดตามการใช้จ่ายและการทำงานขององค์กรปกครองส่วนท้องถิ่น ซึ่งในปัจจุบันมีจำนวนกว่าแปดพันแห่งทั่วประเทศ สอง ระบบการบริหารภาครัฐบาลยุคใหม่ จำเป็นต้องสร้างข้อมูลและเครื่องชี้วัดด้านประสิทธิภาพเพื่ออธิบายประชาชนและสื่อมวลชน สาม องค์กรปกครองส่วนท้องถิ่นถึงแม้มีอิสระการทำงาน แต่จะต้องดำเนินการภายใต้กรอบนโยบายของชาติ สี่ การสร้างศูนย์ข้อมูลกลางแทนที่จะต่างคนต่างทำ จะประหยัดรายจ่ายของประเทศ ทั้งนี้การทำงานของศูนย์ฯ จะต้องเปิดเผยต่อสาธารณะ ลดความซ้ำซ้อน ห้า หน่วยงานหลายหน่วยมีภารกิจและหน้าที่ตรวจสอบการทำงานของท้องถิ่น และยังมีหน่วยงานที่ทำหน้าที่ผลิตข้อมูล (กองบัญชีประชาชาติและกระทรวงการคลัง) ซึ่งต้องข้อมูลของรัฐบาลท้องถิ่นในการพัฒนาข้อมูลตามระบบ UNSNA และ Government Finance Statistics

ศูนย์ข้อมูลการเงินการคลังท้องถิ่น เป็นการพัฒนาขั้นที่สองต่อจากโครงการวิจัย *“การพัฒนาประสิทธิภาพการบริหารการเงินการคลังท้องถิ่น”* ซึ่งเริ่มดำเนินการตั้งแต่วันที่ 20 สิงหาคม 2542 ภายใต้การกำกับดูแลของคณะกรรมการกำกับฯ อันประกอบด้วยผู้แทนจากหน่วยงาน ได้แก่ สำนักงานคณะกรรมการพัฒนาการเศรษฐกิจและสังคมแห่งชาติ กระทรวงมหาดไทย กระทรวงการคลัง สมาคมสันนิบาตเทศบาลแห่งประเทศไทย และหน่วยงานอื่นๆ โครงการวิจัยดังกล่าว ได้ออกแบบระบบศูนย์ข้อมูล ระบบการป้อนข้อมูลเข้าสู่ศูนย์ฯ การแสดงผลผ่านระบบอินเทอร์เน็ต แบบสำรวจข้อมูล ประเภทของข้อมูลที่สะท้อนการทำงานขององค์กรปกครองส่วนท้องถิ่น การสร้างเครื่องชี้วัดการทำงาน (performance



indicator) มาตรฐานการให้บริการ ฯลฯ แต่การจัดเก็บข้อมูลจำเป็นต้องมีความต่อเนื่อง จึงจำเป็นต้องมี ศูนย์ข้อมูลซึ่งจะเรียกว่า “ศูนย์ข้อมูลการเงินการคลังท้องถิ่น”

### 3.1.1 หลักการทำงานของศูนย์

- ข้อมูลขององค์กรปกครองส่วนท้องถิ่นเป็น“ข้อมูลสาธารณะ” (public information) ศูนย์ฯจะ ทำหน้าที่ให้บริการหน่วยราชการที่เกี่ยวข้อง และเผยแพร่ให้ประชาชน สื่อมวลชน และนิสิตนัก ศึกษาเพื่อค้นคว้า
- เน้นการให้บริการ ผู้ใช้ข้อมูลสามารถเข้าถึงข้อมูลได้โดยสะดวก (ผ่านระบบอินเทอร์เน็ต ซึ่งจะ ประหยัดทั้งค่าใช้จ่ายและเวลา) ศูนย์ฯตระหนักถึงความสำคัญของการพัฒนาเครื่องชี้วัด และ การวัดประสิทธิภาพของการทำงาน
- การสะสมข้อมูลอย่างต่อเนื่อง เพื่อตรวจสอบการทำงานระหว่างหน่วยงานและเปรียบเทียบ ข้ามเวลา
- ศูนย์ข้อมูลฯ ไม่มีเป้าหมายแสวงหากำไร แต่มีความจำเป็นต้องจัดเก็บค่าบริการเพื่อให้มีราย ได้เลี้ยงตนเองได้ระดับหนึ่ง (หมายถึง จะจัดเก็บค่าบริการในราคาขอมเยาในกรณีที่ใช้ ต้องการข้อมูลปริมาณมาก ทั้งนี้ตระหนักดีว่า ศูนย์ฯอาจจะไม่สามารถคืนทุนได้ 100% ดังนั้น จึงต้องการการสนับสนุนจากรัฐบาลอีกส่วนหนึ่ง)

### 3.1.2 คุณประโยชน์ของศูนย์ข้อมูลฯ

- สนับสนุนการทำงานขององค์กรปกครองส่วนท้องถิ่น โดยใช้ข้อมูลเพื่อการวางแผนบริหารงาน รวมทั้งใช้ข้อมูลของหน่วยอื่นๆ เพื่อเปรียบเทียบสถานะการทำงาน
- สนับสนุนการทำงานของคณะกรรมการกระจายอำนาจฯ
- สนับสนุนงานของกองบัญชีประชาชาติ เพื่อพัฒนาระบบข้อมูลตามกรอบ UNSNA
- สนับสนุนงานของกระทรวงการคลังเกี่ยวกับการพัฒนาข้อมูลของภาครัฐบาลตามกรอบ GFS

- สนับสนุนงานของสำนักงานงบประมาณในการนำข้อมูลไปใช้ประกอบในการกระจายเงินอุดหนุน
- สนับสนุนงานของสำนักงานตรวจเงินแผ่นดิน เพื่อติดตามตรวจสอบการดำเนินงานขององค์กรปกครองส่วนท้องถิ่นตามนโยบายการกระจายอำนาจ
- ประชาชน สื่อมวลชน และนักศึกษา สามารถจะค้นคว้าข้อมูลจากศูนย์เพื่อประโยชน์ทางการศึกษา

### 3.2 วัตถุประสงค์และเป้าหมายของศูนย์ฯ

- ประมวลข้อมูลจากองค์กรปกครองส่วนท้องถิ่นทุกแห่ง ทุกประเภท ในขั้นแรกจะใช้วิธีส่งผ่านด้วยแผ่นดิสก์หรือข้อมูลที่บันทึกในกระดาษ ส่วนในระยะยาวได้ตั้งเป้าหมายการป้อนข้อมูลผ่านระบบอินเทอร์เน็ต ซึ่งจะมีประสิทธิภาพสูง รวดเร็ว และต้นทุนต่ำ
- ประมวลข้อมูลเพื่อการเผยแพร่ให้หน่วยราชการ ประชาชน และสื่อมวลชนในรูปแบบที่เหมาะสม เข้าใจง่าย
- สร้างเครื่องชี้วัดการทำงานของท้องถิ่นและพัฒนาเครื่องชี้วัดความน่าอยู่ของเมือง
- แสดงวิธีการประยุกต์เครื่องชี้วัดฯ เพื่อสนับสนุนการกำหนดนโยบายของรัฐบาล เช่น การจัดสรรเงินอุดหนุนให้องค์กรปกครองส่วนท้องถิ่น (intergovernmental grant) ที่เหมาะสมเป็นธรรม
- พัฒนาระบบบัญชีขององค์กรปกครองส่วนท้องถิ่นให้เป็นระบบคอมพิวเตอร์ เพื่อเพิ่มประสิทธิภาพการทำงานขององค์กรปกครองส่วนท้องถิ่น

### 3.3 กิจกรรมของศูนย์

จากระบบข้อมูลการเงินการคลังท้องถิ่น ซึ่งจะเอื้อประโยชน์ต่อการเปลี่ยนแปลงที่จะเกิดขึ้นในด้านการกระจายอำนาจทั้งทรัพยากร การบริหารงานกับองค์กรปกครองส่วนท้องถิ่น การเปลี่ยนแปลงการจัดทำระบบบัญชีและงบประมาณแบบใหม่ของภาครัฐบาล รวมทั้งการเปลี่ยนแปลงระบบบัญชีขององค์กรปกครองส่วนท้องถิ่น ความต้องการรายงาน GDP รายไตรมาสส่งผลให้ศูนย์ข้อมูลการเงินการคลังท้องถิ่น

ถิ่นจำเป็นต้องมีการดำเนินงานอย่างต่อเนื่องและมีการพัฒนาระบบให้มีความยั่งยืน จึงได้มีการจัดแบ่งกิจกรรมของศูนย์ข้อมูลการเงินการคลังท้องถิ่นดังต่อไปนี้

### 3.3.1 งานประจำ

- การประมวลผลข้อมูลจากองค์กรปกครองส่วนท้องถิ่นทุกแห่ง (ข้อมูลรายปี และ รายไตรมาสใน อนาคต) ซึ่งเป็นการทำงานร่วมกับกรมการปกครอง
- วิเคราะห์ข้อมูล จัดทำตาราง ค่าสถิติพรรณนา และการทดสอบทางสถิติ
- ตรวจสอบความถูกต้องของข้อมูลและสำรวจความครบถ้วนของข้อมูล (ขอความร่วมมือจาก กรมการปกครอง)
- จัดทำเครื่องชี้วัดการทำงานขององค์กรปกครองส่วนท้องถิ่น
- ให้บริการทำ Citizen Survey เพื่อพัฒนาความเป็นเมืองน่าอยู่ (Subcontract เพื่อให้ศูนย์ข้อมูลเป็นส่วนกลางที่อิสระในการกำกับการดำเนินงานให้ได้มาตรฐาน แต่จ้างหน่วยงานภายนอก เพื่อลดค่าใช้จ่ายในการจัดหาบุคลากรดำเนินงานทั้งหมด)
- การประชุมสัมมนา เพื่อพัฒนาและนำเสนอองค์ความรู้ใหม่เกี่ยวกับประสิทธิภาพของรัฐบาลท้องถิ่น (กำหนดให้ดำเนินการอย่างน้อยปีละ 2 ครั้ง)
- การประชาสัมพันธ์ข้อมูลและการทำงานของศูนย์ฯ
- การรายงานให้คณะกรรมการกำกับฯ อย่างน้อยปีละ 4 ครั้ง

### 3.3.2 งานวิจัยและพัฒนา

เป็นการจัดสรรงบประมาณสำหรับโครงการวิจัยที่เกี่ยวข้องกับการพัฒนาประสิทธิภาพการทำงานขององค์กรปกครองส่วนท้องถิ่น โดยผ่านระบบการวิจัยในด้านต่างๆ ดังนี้

- เครื่องชี้วัดประสิทธิภาพ-ประสิทธิผลของการทำงานโดยเปรียบเทียบ (ข้ามหน่วยงาน หรือข้าม เวลา)

- การศึกษา unit cost โดยเปรียบเทียบ
- การเชื่อมโยงระหว่างเครื่องชี้วัดฯ กับการจัดสรรเงินอุดหนุน
- พัฒนาแบบจำลองเพื่อวิเคราะห์ระดับประสิทธิภาพ (Data envelopment analysis, cost frontier ฯลฯ)
- การวิเคราะห์เฉพาะเรื่องตามความต้องการของรัฐบาล เช่นศักยภาพการเพิ่มรายได้ของท้องถิ่น การจัดเก็บอัตราภาษีและค่าธรรมเนียมที่เหมาะสมและประชาชนยอมรับได้
- พัฒนาเกณฑ์การประเมินผลงานขององค์กรปกครองส่วนท้องถิ่น
- ด้านอื่นๆ

### 3.3.3 งานฝึกอบรม

เป็นหน่วยงานกลางในการนำความรู้และแนวคิดที่เหมาะสมต่อการพัฒนาประสิทธิภาพการทำงานขององค์กรปกครองส่วนท้องถิ่น ทั้งในส่วนที่เกิดจากงานวิจัยและการดำเนินงานของศูนย์ และส่วนที่มีการพัฒนาจากหน่วยงานอื่นๆ มาจัดการฝึกอบรมให้กับเจ้าหน้าที่ขององค์กรปกครองส่วนท้องถิ่นที่มีความต้องการ ผ่านระบบเครือข่ายความร่วมมือระหว่างองค์กร (มีความเป็นไปได้ที่จะใช้ระบบการจัดการของมหาวิทยาลัย) ในด้านต่างๆ ดังนี้

- การจัดการและบริหารงานองค์กรปกครองส่วนท้องถิ่น
- การบัญชีและงบประมาณ
- การจัดการด้านประสิทธิภาพการให้บริการในด้านต่างๆ
- การใช้เทคโนโลยีเพื่อเพิ่มประสิทธิภาพการทำงาน
- ระเบียบและการบริการงาน
- การพัฒนาการจัดเก็บรายได้
- ด้านอื่นๆ

### 3.3.4 งานพัฒนาระบบบัญชีคอมพิวเตอร์ขององค์กรปกครองส่วนท้องถิ่น

เป็นงานพัฒนาระบบต่อเนื่องจากระบบศูนย์ข้อมูลการเงินการคลังท้องถิ่น ซึ่งจะเป็นหน่วยหลักช่วยในการดำเนินงานขององค์กรปกครองส่วนท้องถิ่น นอกจากนี้ยังเป็นส่วนเสริมให้กับรัฐบาลในการติดตามประเมินผลนโยบายการกระจายอำนาจ รวมทั้งเป็นส่วนสนับสนุนข้อมูลที่รวดเร็วและถูกต้องให้กับศูนย์ข้อมูลการเงินการคลังท้องถิ่น

## 3.4 การดำเนินงานของศูนย์ข้อมูลการเงินการคลังท้องถิ่น

จากแนวทางเดิมที่ได้พิจารณาให้ศูนย์ข้อมูลการเงินการคลังท้องถิ่นอยู่ภายนอกจากระบบราชการ เพื่อให้มีความเป็นอิสระและคล่องตัวในการดำเนินการ มีความรวดเร็วในการให้บริการ การติดตามข้อมูลและการรายงานผล ภายใต้การกำกับดูแลของ คณะทำงานกำกับนโยบายศูนย์ข้อมูลการเงินการคลังท้องถิ่น ซึ่งจะกำกับดูแลนโยบายการทำงาน ทิศทางในการดำเนินงานและความถูกต้องของข้อมูล ตามรูปแบบของศูนย์ข้อมูลตามรูปแบบของศูนย์ข้อมูลได้เสนอดังรูปที่ 4

- 1 ศูนย์ข้อมูลฯ มีความเป็นอิสระในการดำเนินงาน ภายใต้นโยบายของคณะกรรมการกำกับ โดยไม่ผูกติดกับต้นสังกัดของศูนย์ข้อมูลเพื่อให้นโยบายของศูนย์ข้อมูลมีความต่อเนื่องและไม่เปลี่ยนแปลงเมื่อเปลี่ยนผู้บริหารของต้นสังกัด
- 2 ศูนย์ข้อมูลฯ จะมีการดำเนินงานที่ใกล้ชิดกับกรมการปกครอง เพื่อให้เกิดความต่อเนื่องของข้อมูลรวมทั้งการตรวจสอบความถูกต้องของข้อมูล
- 3 ศูนย์ข้อมูลฯ จะได้รับงบประมาณอุดหนุนจากรัฐบาลส่วนหนึ่งและส่วนหนึ่งเป็นรายได้จากการให้บริการ
- 4 ศูนย์ข้อมูลฯ จะมีระเบียบการเบิกจ่าย ระเบียบการพนักงาน และระเบียบการบัญชีของตนเอง เพื่อความคล่องตัวในการบริหารงาน

## 5 การตรวจสอบภายในของศูนย์ข้อมูลจะมาจากการจ้างผู้ตรวจบัญชีและสำนักงานตรวจเงินแผ่นดิน

คณะกรรมการกำกับนโยบายศูนย์ข้อมูลการเงินการคลังท้องถิ่น ทำหน้าที่กำหนดนโยบาย พิจารณางบประมาณและแนวทางการดำเนินงานของศูนย์ข้อมูล ทำงานภายใต้คณะกรรมการระดับชาติที่มีอยู่เดิม อาทิ คณะกรรมการกระจายอำนาจให้แก่องค์กรปกครองส่วนท้องถิ่น หรือคณะกรรมการนโยบายกระจายความเจริญไปสู่ภูมิภาคและท้องถิ่น (กนภ) มีกรรมการประกอบไปด้วย ผู้แทนกรมการปกครอง สำนักงานคณะกรรมการกระจายอำนาจ สำนักงานคณะกรรมการพัฒนาการเศรษฐกิจและสังคมแห่งชาติ สำนักงานเศรษฐกิจการคลัง สำนักงานงบประมาณ สำนักงานตรวจเงินแผ่นดิน สำนักงานสถิติแห่งชาติ ผู้แทนจากองค์กรปกครองส่วนท้องถิ่นรูปแบบต่างๆ และนักวิชาการผู้ทรงคุณวุฒิ

สถานที่เป็นที่ตั้งศูนย์ข้อมูลจะมีคณะกรรมการดำเนินงานศูนย์ข้อมูล ซึ่งจะเป็นผู้ดำเนินการจัดทำรายงานตรวจสอบความถูกต้องของข้อมูล ประชาสัมพันธ์ กำหนดแนวทางการออกระเบียบให้กับองค์กรปกครองส่วนท้องถิ่น และประสานการทำงานกับหน่วยงานอื่นๆ ซึ่งประธานจะมาจากเลขาธิการของคณะกรรมการชุดแรก และเลขาธิการของคณะกรรมการดำเนินการฯ มาจากผู้จัดการศูนย์ข้อมูล และกรรมการประกอบไปด้วยผู้แทนคณะทำงานจาก กรมการปกครอง สำนักงานเศรษฐกิจการคลัง สำนักงานงบประมาณ สำนักงานตรวจเงินแผ่นดิน สำนักงานงบประมาณ สำนักงานเศรษฐกิจการคลัง. ผู้แทนจากที่ตั้งศูนย์ข้อมูล ตัวแทนขององค์กรปกครองส่วนท้องถิ่น นักวิชาการ

สถาบันวิทย์บริการ  
จุฬาลงกรณ์มหาวิทยาลัย

### 3.5 รูปแบบของศูนย์ข้อมูลการเงินการคลังท้องถิ่น

รูปแบบ	ข้อดี	ข้อด้อย
<p>1 ศูนย์ข้อมูลอยู่ภายใต้ระบบราชการทั้งหมด</p>	<ul style="list-style-type: none"> <li>• สามารถของงบประมาณสนับสนุนการดำเนินการได้</li> <li>• ตอบสนองความต้องการของรัฐบาลตรงตามนโยบาย</li> <li>• การติดต่อข้อมูลจะทำได้ง่ายกว่าในกรณีที่เป็นหน่วยราชการเหมือนกัน</li> </ul>	<ul style="list-style-type: none"> <li>• ระบบการบริหารที่มีสายการบังคับบัญชายาวจะทำให้การดำเนินงานช้าและติดขัดในระเบียบปฏิบัติ ในขณะที่ศูนย์ข้อมูลต้องการความรวดเร็วและถูกต้อง</li> <li>• เงินเดือนและค่าตอบแทนจะอยู่ในกรอบของ กพ. ซึ่งอาจจะไม่เหมาะสมการดำเนินงานในปัจจุบัน</li> <li>• ขาดความยืดหยุ่นในการปรับเปลี่ยนรูปแบบองค์กรในกรณีที่เพิ่มงานด้านระบบบัญชีคอมพิวเตอร์</li> <li>• ศูนย์ข้อมูลอยู่ในสังกัดของส่วนราชการซึ่งมีความเป็นเจ้าของสูง ก็เกิดปัญหาในการติดต่อขอข้อมูลตามรูปแบบราชการ และนโยบายการดำเนินงานจะขึ้นอยู่กับเจ้าของส่วนราชการนั้นๆ ในขณะที่หน่วยงานผู้ใช้ข้อมูลมีหลากหลายกรมกอง</li> </ul>

รูปแบบ	ข้อดี	ข้อด้อย
2 ศูนย์ข้อมูลเป็นองค์กรเป็นอิสระแบบองค์กรเอกชน	<ul style="list-style-type: none"> <li>• ความคล่องตัวในการบริหารจัดการ ศูนย์ข้อมูลมีสูงมาก ทั้งด้านบุคลากร การจัดซื้อจัดจ้าง เป็นต้น</li> <li>• ในกรณีที่มีการเพิ่มงานระบบบัญชี คอมพิวเตอร์จะมีความยืดหยุ่นในการจัดองค์กรมากที่สุด</li> <li>• จะตอบสนองความต้องการของราชการในลักษณะของการให้บริการแก่ลูกค้า</li> <li>• ศูนย์ข้อมูลมีความอิสระในการนำข้อมูลที่มีอยู่ไปใช้ประโยชน์ในด้านการหารายได้เพื่อเลี้ยงศูนย์ข้อมูลในทุกรูปแบบ</li> </ul>	<ul style="list-style-type: none"> <li>• จะมีความเสี่ยงในการด้านรายได้ เนื่องจากบริการที่ให้จะมีผู้ใช้เป็นหน่วยราชการเกือบทั้งหมด</li> <li>• ในการพิจารณานโยบายของรัฐบาลที่มอบหมายศูนย์ปฏิบัติ ศูนย์ข้อมูลจะให้ตอบสนองในลักษณะของลูกค้า จึงพิจารณาว่านโยบายนั้นสร้างรายได้ให้กับศูนย์หรือไม่อย่างไร</li> <li>• เนื่องจากศูนย์เป็นเอกชน แต่ข้อมูลที่รวบรวมเป็นข้อมูลของราชการ จึงอาจจะไม่ได้รับความร่วมมือจากองค์กรปกครองส่วนท้องถิ่นในการป้อนข้อมูล</li> <li>• ศูนย์จะไม่มีอำนาจในการตรวจสอบและรับรองความถูกต้องของข้อมูล</li> <li>• การบริหารจัดการเนื่องจากศูนย์มีลักษณะเป็นเอกชน และไม่มีความเป็นเจ้าของ จึงทำให้ผู้จัดการศูนย์ซึ่งไม่มีส่วนได้ส่วนเสีย ขาดแรงจูงใจในการบริหารงานเพื่อให้เกิดกำไรสูงสุด หรือเพื่อให้เกิดประโยชน์สูงสุดกับ</li> </ul>



รูปแบบ	ข้อดี	ข้อด้อย
<p>3 ศูนย์ข้อมูลสังกัดหน่วยราชการที่เป็นกลางและมีความอิสระในการบริหารงาน</p>	<ul style="list-style-type: none"> <li>• ศูนย์ข้อมูลจะได้รับการพิจารณางบประมาณเบื้องต้น</li> <li>• ศูนย์จะบริหารงานเป็นอิสระส่งผลให้การดำเนินงานได้รวดเร็ว แต่ในขณะเดียวกันก็จะตอบสนองต่อนโยบายของรัฐบาลได้เป็นอย่างดี</li> <li>• ศูนย์ข้อมูลจะมีความยืดหยุ่นในการปรับโครงสร้างต่องานระบบบัญชีคอมพิวเตอร์สำหรับองค์กรปกครองส่วนท้องถิ่น</li> <li>• ศูนย์ข้อมูลจะเป็นกลาง มีความเป็นเจ้าของโดยหน่วยราชการเจ้าของสังกัดที่มีความเป็นกลาง ไม่มีส่วนได้ส่วนเสียกับข้อมูล จึงสามารถให้บริการข้อมูลกับหน่วยราชการอื่นๆ ได้เท่าเทียมกัน</li> <li>• คณะกรรมการบริหารศูนย์ข้อมูลจะเป็นบุคคลจากหน่วยงานที่มีส่วนได้ส่วนเสียกับข้อมูล จึงทำให้ศูนย์ข้อมูลมีสามารถรับรองความถูกต้องของข้อมูลได้</li> </ul>	<p>หน่วยราชการ</p> <ul style="list-style-type: none"> <li>• ศูนย์ข้อมูลอาจจะไม่สามารถดำเนินงานอย่างต่อเนื่องเป็นอย่างที่ดีหากหน่วยราชการเป็นกลางที่เป็นที่ตั้งนั้นมีการเปลี่ยนแปลงนโยบาย แต่อย่างไรก็ตามในกรณีที่ศูนย์ข้อมูลมีการจัดตั้งเป็นหน่วยเฉพาะภายใต้หน่วยราชการกลางและมีขอบเขตความรับผิดชอบงาน ไม่ได้เป็นการฝากงานให้กับหน่วยงานเดิมที่มีงานอื่นรับผิดชอบอยู่ ก็จะช่วยลดปัญหานี้ได้</li> </ul>

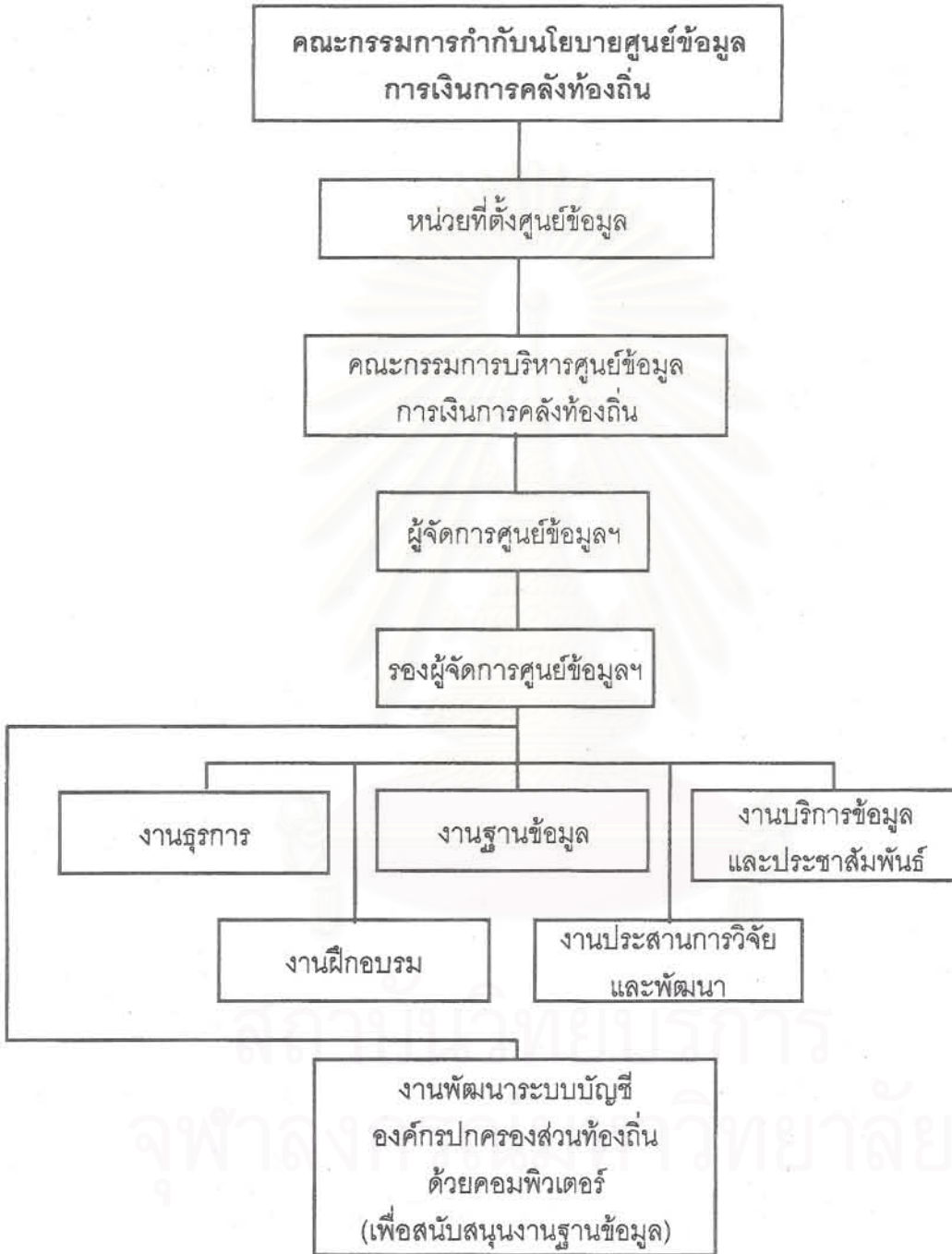
เมื่อพิจารณาจากข้อเปรียบเทียบที่กล่าวมาแล้ว ศูนย์ข้อมูลควรมีลักษณะสังกัดกับหน่วยราชการที่มีความเป็นกลาง อาทิ หน่วยงานการศึกษาระดับสูง สันนิบาติเทศบาล สถาบันพระปกเกล้า ซึ่งหน่วยงานเหล่านี้จะมีความเป็นกลาง ไม่มีส่วนได้ส่วนเสียต่อการให้บริการข้อมูลและให้คุณหรือให้โทษกับองค์กร

ปกครองส่วนท้องถิ่น ในขณะที่เดียวกันคณะกรรมการกำกับซึ่งเป็นคณะกรรมการระดับชาติที่มีอยู่เดิมจะเป็นคณะกรรมการที่เห็นนโยบาย และคณะกรรมการบริหารจะประกอบไปด้วยหน่วยงานที่เกี่ยวข้องกับข้อมูลขององค์กรปกครองส่วนท้องถิ่น ซึ่งจะทำให้ศูนย์ข้อมูลมีความเป็นอิสระในการทำงานและตอบสนองต่อนโยบายของรัฐบาลได้เป็นอย่างดี



## สถาบันวิทยบริการ จุฬาลงกรณ์มหาวิทยาลัย

แผนภูมิที่ 3-1 แสดงโครงสร้างองค์กรของศูนย์ข้อมูลการเงินการคลังท้องถิ่น



## ดัชนีคำสำคัญ

### B

Benchmark ..... 18

### P

percentiles ..... 20

### Z

z-score ..... 19

### ก

การวัดผลเปรียบเทียบ ..... 20

### ข

ข้อมูลเชิงคุณภาพ ..... 18

ข้อมูลเชิงปริมาณ ..... 17

ข้อมูลการเงินการคลัง ..... 8

ข้อมูลที่สะท้อนกิจกรรมการทำงาน ..... 8

ข้อมูลที่สะท้อนคุณภาพ ..... 8

ข้อมูลพื้นฐาน ..... 8

### ค

เครื่องชี้วัดการทำงาน ..... 6, 7

### ด

ฐานข้อมูลของท้องถิ่น ..... 6

### ห

หลักประกวด ..... 9

อ

องค์กรปกครองตนเอง ..... 10  
องค์กรสาธารณะ ..... 11



สถาบันวิทย์บริการ  
จุฬาลงกรณ์มหาวิทยาลัย

Chulalinet



3 0021 00078553 5



โดย

สถาบันวิจัยและให้คำปรึกษาแห่งมหาวิทยาลัยธรรมศาสตร์  
คณะรัฐศาสตร์ จุฬาลงกรณ์มหาวิทยาลัย  
ศูนย์บริการวิชาการ สถาบันบัณฑิตพัฒนบริหารศาสตร์

จุฬาลงกรณ์มหาวิทยาลัย