



## ลักษณะทางสังคม-เศรษฐกิจ-การเมืองของหมู่บ้าน

### ลักษณะทางสังคม-เศรษฐกิจของหมู่บ้าน

หมู่บ้านแห่งนี้ ไม่ปรากฏหลักฐานทางราชการว่าก่อตั้งเป็นชุมชนตั้งแต่เมื่อใด แต่จากหลักฐานบันทึกประวัติการเผยแพร่ศาสนาในภาคอีสาน โดยพระสังฆราชในคริสต์ศาสนา นิกาย โรมันคาทอลิกรูปหนึ่ง ทำให้เราทราบว่า หมู่บ้านแห่งนี้มีอายุมากกว่า 100 ปี<sup>1</sup> (ตั้งเป็นชุมชนมาก่อนปี พ.ศ. 2428)

หมู่บ้านแห่งนี้ตั้งอยู่บริเวณรอยต่อระหว่าง 3 จังหวัด ในเทือกเขาภูพานได้แก่ จังหวัดสกลนคร จังหวัดกาฬสินธุ์ และจังหวัดมุกดาหาร ห่างจากที่ตั้งกิ่งอำเภอประมาณ 14 กิโลเมตร มีพื้นที่ประมาณ 1,400 ไร่ เป็นที่นาประมาณ 200 ไร่ ที่เหลือ เป็นพื้นที่ทำไร่ ซึ่งได้แก่ ไร่ข้าว ไร่มันสำปะหลัง ไร่ฝ้าย และไร่เงาะ

---

<sup>1</sup> เกลาดีอุส บาเย, ประวัติการเผยแพร่ศาสนาในภาคอีสาน (กรุงเทพมหานคร : โรงพิมพ์เรือนแก้ว, 2527), หน้า 66. บันทึกไว้ว่า "ประมาณเดือนสิงหาคม หรือต้นเดือนกันยายน ค.ศ. 1887 (พ.ศ. 2428) มีผู้คนจากหมู่บ้านแห่งนี้ไปหาที่บ้านท่าแร่ เพื่อขอให้ขาดหลวงเดินทางไปเยี่ยมพวกเขา มีขาดหลวงคนหนึ่งชื่อคุณพ่อตาแบง ได้เดินทางไปกับพวกเขา ชาวบ้านกลุ่มหนึ่งขอเรียนคริสต์ศาสนา ขาดหลวงท่านนี้จึงได้สอนศาสนาในบ้านหลังเล็ก ๆ หลังหนึ่ง ต่อมาขาดหลวงเห็นว่าหมู่บ้านแห่งนี้ตั้งอยู่ในที่คับแคบ ไม่ถูกสุขลักษณะ ชาวบ้านบางกลุ่มเชื่อฟังจึงรีบย้ายไปตั้งหมู่บ้านใหม่ ห่างจากหมู่บ้านแห่งนี้ไม่กี่กิโลเมตร" ดังนั้นจึงเกิดเป็นสองหมู่บ้านขึ้น.



รูปที่ 2.1 ภาพหมู่บ้านมองจากภูเขาสูงสุดลูกหนึ่ง





รูปที่ 2.2 บ้านหมู่บ้านพระราชทานและป้ายชื่อหมู่บ้าน บริเวณทางเข้าหมู่บ้าน



รูปที่ 2.3 ถนนเข้าสู่หมู่บ้าน ด้านหลังจะเห็นเทือกเขาภูพานล้อมรอบหมู่บ้าน

ประชากรในหมู่บ้านมีทั้งสิ้นประมาณ 404 คน เป็นชายประมาณ 199 คน เป็นหญิงประมาณ 205 คน มีครัวเรือนทั้งสิ้น 89 ครัวเรือน ครอบครัวยุคหนึ่ง ๆ มีสมาชิกโดยเฉลี่ย 4-5 คน\*

#### การกระจายของประชากร

อายุ (ปี)	จำนวนคน	ร้อยละ
61 ปีขึ้นไป	27	7
41-46	65	16
26-40	93	23
16-25	97	24
7-15	90	22
แรกเกิด-6 ปี	32	8
รวม	404	100

จะเห็นได้ว่า ประชากรที่มีอายุระหว่าง 16-46 ปี ซึ่งเป็นวัยทำงานนั้น มีจำนวนถึงร้อยละ 63 ของประชากรทั้งหมด

เนื่องจากความทุรกันดาร และความยากลำบากในการคมนาคม ทำให้ชาวบ้านเดินทางไปติดต่อกับโลกภายนอกน้อยมาก โดยเฉพาะอย่างยิ่งในระยะเวลาก่อนที่จะมีการตัดถนนลูกรังเชื่อมระหว่างหมู่บ้านแห่งนี้กับหมู่บ้านข้างเคียงในปี พ.ศ. 2523 ชาวบ้านจะ

\* เหตุผลที่ใช้ตัวเลขจำนวนประชากรโดยประมาณเนื่องจากวิทยานิพนธ์ฉบับนี้ต้องการปกปิดชื่อหมู่บ้านที่ศึกษาไว้เป็นความลับ ดังนั้นจึงจำเป็นต้องหลีกเลี่ยงการให้สถิติตัวเลขที่แน่ชัด ซึ่งอาจเป็นสาเหตุให้สามารถชี้เฉพาะเจาะจงได้ว่าหมู่บ้านแห่งนี้คือแห่งใด.

ออกไปติดต่อกับหมู่บ้านข้างเคียงในกรณีที่เอาหน่อไม้ที่ขุดจากป่า และของป่าชนิดต่าง ๆ ไปแลกเปลี่ยนข้าว เลี้ยงผ้า และเอางาไปขายแก่พ่อค้าในหมู่บ้านใกล้เคียงและในกิ่งอำเภอเท่านั้น<sup>2</sup>

### องค์กรทางศาสนาและความเชื่อของชาวบ้าน

หมู่บ้านแห่งนี้มีวัดทางพระพุทธศาสนา 1 แห่ง ตั้งอยู่บนเนินเขา ทางทิศเหนือของหมู่บ้าน สร้างจากงบประมาณโครงการพัฒนาตามพระราชดำริ เมื่อ พ.ศ. 2524 โดยราษฎรได้เรียกร้อง ผ่านผู้ประสานงานโครงการพัฒนาตามพระราชดำริในที่ประชุมราษฎรของหมู่บ้าน เมื่อสร้างวัดเสร็จ เจ้าหน้าที่ของโครงการฯ ได้นิมนต์พระภิกษุมหาภิณฑลจากตำบลต่างอยมาจำพรรษา 1 รูป ต่อมา ในปี 2526 พระบวชใหม่ มาจำพรรษาเพิ่มอีก 1 รูป และชาวบ้านได้ส่งบุตรหลานมาบวชเป็นสามเณรอีก 2 รูป

ในด้านความเชื่อของชาวบ้าน มีลักษณะผสมผสานระหว่าง ศาสนาพุทธแบบชาวบ้านซึ่งเชื่อเรื่องกรรม เรื่องนรก สวรรค์ กับความเชื่อเรื่องผี และสิ่งที่อยู่เหนือธรรมชาติที่ชาวบ้านนับถือ เช่น ผีตาแฮก ซึ่งเชื่อกันว่าเป็นผู้คุ้มครองรักษาข้าวในนา การเลี้ยงผีตาแฮกก็เพื่อให้ผีตาแฮกบันดาลให้ข้าวในนาออกงามและให้ผลเต็มที่ นอกจากนี้ ยังเป็นผีที่จะรักษาสัตว์เลี้ยง และเจ้าของให้เป็นปกติสุขตลอดฤดูทำนา ความเชื่อในเรื่องนี้คล้ายคลึงกับความเชื่อของชาวอีสานโดยทั่วไป

พระสงฆ์ นอกจากเป็นผู้ประกอบพิธีทางพุทธศาสนาแล้ว ยังได้รับการนิมนต์จากชาวบ้านให้ประกอบพิธีกรรมที่เกี่ยวกับความเชื่อเรื่องอาถรรพ์ โชคลางต่าง ๆ และการขับไล่ผีร้ายด้วย ผู้วิจัยเคยเห็นชาวบ้านวัยกลางคนคนหนึ่ง ไปนิมนต์พระมารคน้ำมนต์สะเดาะเคราะห์ เนื่องจากชาวบ้านผู้นั้นฝันร้าย เมื่อรดน้ำมนต์แล้วทำให้ชาวบ้านผู้นั้นมีอาการที่แสดงความสบายใจว่าก่อนทำพิธีเป็นอันมาก<sup>3</sup> ความเชื่อเรื่องบุญกรรม นรก สวรรค์ นั้นเป็นความเชื่อที่ปรากฏชัดมากในหมู่ผู้สูงอายุในหมู่บ้าน

<sup>2</sup> สัมภาษณ์ผู้ใหญ่บ้าน วันที่ 23 ตุลาคม 2526.



รูปที่ 2.4 พระภิกษุสามเณรในวัดประจำหมู่บ้าน ซึ่งสร้างโดย  
โครงการอันเนื่องมาจากพระราชดำริ

จุฬาลงกรณ์มหาวิทยาลัย

## ตลาด

ในหมู่บ้านไม่ตลาดสำหรับเป็นแหล่งรวม ในการจำหน่าย และแลกเปลี่ยนสินค้ามีเพียงร้านขายของเบ็ดเตล็ด 1 ร้าน ขาย สบู่ ถ่านไฟฉาย น้ำมันก๊าด ยาต้มใจ ยาकाไก่ ยาสูบ หลังจากการสังเกตของศูวิจัยและสอบถามจากเจ้าของร้านทราบว่า มีการซื้อสินค้าจากร้านเป็นจำนวนน้อย สินค้าที่จำหน่ายได้มาก ได้แก่ ยาต้มใจ ยาकाไก่ และน้ำมันก๊าดสำหรับใช้กับตะเกียง<sup>4</sup> เจ้าของร้านค้ามีอาชีพทำนาและปลูกงาเพื่อจำหน่ายกับพ่อค้าในตลาด พ่อค้าคนนี้เป็นผู้ที่มีการติดต่อกับภายนอกหมู่บ้านกว่าบุคคลใดในหมู่บ้าน โดยเฉลี่ยเดือนละ 2-3 ครั้ง

เมื่อชาวบ้านแห่งนี้ต้องการได้สิ่งใด ก็มักจะหาของป่า เช่น หน่อไม้ สัตว์ป่า เพื่อแลกเปลี่ยนกับราษฎรในหมู่บ้านข้างเคียง หรือในบางครั้งก็ในอำเภอ ศูวิจัยสังเกตว่าในการเดินทางไปแลกเปลี่ยนมาบริเวณนั้น บ่อยครั้งที่ชาวบ้านเช่าข้าวเหนียวในน้ำ แล้วเดินทางมาหนึ่งรับประทันที่บ้าน<sup>5</sup> (ข้าวเหนียวต้องแช่ทิ้งไว้ 1 วันจึงนึ่งได้) ซึ่งแสดงว่าที่บ้านไม่มีข้าวสารเหลืออยู่เลย

## การศึกษา

หมู่บ้านแห่งนี้มีโรงเรียนประจำหมู่บ้าน 1 โรง เปิดทำการสอนตั้งแต่ปี พ.ศ. 2514 เป็นอาคารไม้ 2 ชั้น 3 ห้องเรียน ในช่วงปี พ.ศ. 2520-2522 โรงเรียนแห่งนี้ต้องหยุดทำการสอนชั่วคราว เนื่องจากพรรคคอมมิวนิสต์แห่งประเทศไทย ได้ส่งผู้ปฏิบัติงานของพรรค ๑ เข้ามาเคลื่อนไหวในหมู่บ้าน เพื่อหาการสนับสนุนบ่อยครั้ง กิ่งเปิดเผย เป็นเหตุให้ครูไม่กล้าเดินทางมาสอนหนังสือ เพราะเกรงภัยอันตรายจากฝ่ายคอมมิวนิสต์ จน

<sup>3</sup>บันทึกการสังเกตการณ์ภาคสนาม วันที่ 23 ตุลาคม 2526.

<sup>4</sup>บันทึกการสังเกตการณ์ภาคสนาม วันที่ 15 พฤศจิกายน 2526.

<sup>5</sup>บันทึกการสังเกตการณ์ภาคสนาม วันที่ 15 พฤศจิกายน 2526.

กระทั่งปี 2523 ได้มีครูบรรจุใหม่ 1 คน (เป็นผู้หญิง) และครูผู้ชายอีก 3 คน อาสาเข้ามาสอนหนังสือที่โรงเรียนแห่งนี้ โรงเรียนประจำหมู่บ้านแห่งนี้ จึงเริ่มเปิดสอนอีกครั้งหนึ่ง

ในปี พ.ศ.2525 มีบริษัทเอกชนแห่งหนึ่งที่กรุงเทพมหานคร แสดงเจตนาจะมอบเงินจำนวนหนึ่งสำหรับต่อเติมอาคารเรียนของการประถมศึกษาในชนบท เจ้าหน้าที่ฝ่ายปกครองของอำเภอได้แนะนำแก่ตัวแทนของบริษัทว่า ควรดำเนินการต่อเติมอาคารเรียนในหมู่บ้านแห่งนี้เพราะเห็นว่าคับแคบ เป็นพื้นที่ทุรกันดาร และเป็นเขตแทรกซึมของ "ผู้ก่อการคอมมิวนิสต์"

อย่างไรก็ตาม ราษฎรในหมู่บ้านไม่ค่อยตระหนักถึงคุณค่าของการศึกษานัก ส่วนใหญ่ไม่ต้องการส่งลูกมาเรียนหนังสือ หากครูตีบุตรหลานของตน ชาวบ้านมักไม่ให้ลูกตนมาเรียนหนังสืออีก<sup>6</sup> ทั้งนี้อาจมีสาเหตุมาจากชาวบ้านไม่เห็นประโยชน์ของการเรียนหนังสือ เด็กที่เรียนจบ ป.4 ไม่นานมักอ่านหนังสือไม่ค่อยออก และยังไม่เคยปรากฏว่ามีเด็กที่จบชั้นประถมศึกษาภาคบังคับของหมู่บ้านแห่งนี้ไปเรียนต่อชั้นมัธยม

นอกจากโรงเรียนของการประถมศึกษาแล้ว ในหมู่บ้านแห่งนี้ยังมีศูนย์พัฒนาเด็กเล็กของกรมพัฒนาชุมชนอีก 1 แห่ง สร้างเมื่อปี พ.ศ. 2524 โดยการประสานงานของงบประมาณของโครงการพัฒนาตามพระราชดำริรับเลี้ยงเด็กอายุระหว่าง 3-6 ปี ที่พ่อแม่ไปทำงาน ทำไร่ แต่ไม่ค่อยได้รับความนิยม มีเด็กเล็กมาอยู่ในความดูแลเพียงวันละ 4-10 คน เท่านั้น ทั้งนี้ผู้วิจัยสังเกตเห็นว่า ในชุมชนที่มีลักษณะเช่นหมู่บ้านแห่งนี้ ศูนย์พัฒนาเด็กเล็กไม่เป็นสิ่งจำเป็นนัก เด็กเล็กส่วนใหญ่ไปไร่ไปนาพร้อมกับพ่อแม่<sup>7</sup> ผู้ดูแลเด็กจ้างจากเด็กสาวอายุ 17 ปี และ 18 ปี ในหมู่บ้านด้วยอัตราเดือนละ 400 บาท ต่อคน การจ้างทั้งสองคนเป็นผู้ดูแลเด็กนั้นเป็นนโยบายของปลัดอำเภอผู้เป็นหัวหน้ากิ่งอำเภอ ทั้งนี้เพราะเด็กสาวทั้งสองคนนี้ พรรคคอมมิวนิสต์แห่งประเทศไทยพยายามส่งคนเข้ามาชวนให้ไปร่วมกับขบวนการพคท. ในป่า โดยจะให้ไปเรียน และปฏิบัติหน้าที่เป็นพยาบาลการจ้างเด็กสองคนนี้ให้ทำงาน จึงเป็นการดึงคนที่เป็นเป้าหมายของการช่วงชิงของ พคท. ทางหนึ่ง<sup>8</sup>

<sup>6</sup> สัมภาษณ์ครูผู้หญิงของโรงเรียนประจำหมู่บ้าน วันที่ 12 พฤศจิกายน 2526.



## การอาชีพ

ชาวบ้านส่วนใหญ่เป็นเกษตรกร ปลูกข้าวตามที่ดอนไหล่เขา และนาข้าวตามหุบมุม นอกจากนั้นมีการปลูกมันสำปะหลัง งามและฝ้าย พื้นที่ดินทำกินจำแนกออกได้เป็นที่นาประมาณ 150-200 ไร่ ส่วนใหญ่พื้นที่นาข้าวจะอยู่ห่างจากหมู่บ้านประมาณ 7 กิโลเมตร ไปทางด้านทิศใต้ของหมู่บ้าน นอกจากนาลแล้วยังมีไร่ข้าวประมาณ 1,000 ไร่, ไร่มันประมาณ 50 ไร่ ไร่งามประมาณ 100 ไร่ ไร่ฝ้ายประมาณ 30 ไร่ ที่ดินประกอบเกษตรกรรมเหล่านี้ทั้งสิ้นไม่มีเอกสารสิทธิ์<sup>9</sup>

เนื่องจากมีลำห้วยไหลผ่านบริเวณทิศใต้ของหมู่บ้าน แต่สมัยโบราณมาชาวบ้านมักจะเอาดินปิดกั้นทางน้ำ เพื่อเก็บน้ำไว้ใช้ในการเกษตรกรรม แต่ก็มีลักษณะที่ไม่ถาวรต้องมีการซ่อมแซมหรือสร้างใหม่เกือบทุกปี<sup>10</sup> เนื่องจากวัสดุที่ใช้ไม่คงทน เมื่อปี พ.ศ. 2525 หน่วยพัฒนาการเคลื่อนที่ กรป.กลาง กองบัญชาการทหารสูงสุด ซึ่งรับผิดชอบพื้นที่ดังกล่าว จึงได้สร้างฝายน้ำล้นคอนกรีตเสริมเหล็ก เพื่อเก็บกักน้ำไว้ใช้ในการอุปโภคและการเกษตรตลอดทั้งปี โครงการดังกล่าวเป็นโครงการ "พัฒนาเพื่อความมั่นคง" ของกองทัพภาคที่ 2 ฝายน้ำล้นแห่งนี้ได้ช่วยให้ราษฎรสามารถปลูกพืชผลได้ผลผลิตมากขึ้น และยังเป็นแหล่งเลี้ยงปลาของหมู่บ้านอีกด้วย

การปลูกข้าวของคนในหมู่บ้าน ไม่อาจถือเป็นอาชีพได้ ส่วนใหญ่ได้ผลผลิตทำไม่พอบริโภคตลอดปี สังเกตจากยุ้งฉางประจำของแต่ละบ้านมีขนาดเล็ก ความจุสูงสุดไม่

<sup>7</sup>บันทึกการสังเกตการณ์ภาคสนาม วันที่ 16 พฤศจิกายน 2526.

<sup>8</sup>สัมภาษณ์ เจ้าพนักงานปกครอง ระดับ 6 รับผิดชอบพื้นที่แห่งนี้ วันที่ 18 ตุลาคม 2526.

<sup>9</sup>สัมภาษณ์ เจ้าพนักงานปกครอง ระดับ 6 รับผิดชอบพื้นที่แห่งนี้ วันที่ 18 ตุลาคม 2526.

<sup>10</sup>สัมภาษณ์ ผู้ใหญ่บ้าน วันที่ 30 ตุลาคม 2526.

เกิน 3.50 ลูกบาศก์เมตร<sup>11</sup> สาเหตุที่ผลผลิตข้าวต่ำเนื่องจากจำนวนที่ดินทำกินแต่ละครัวเรือนมีขนาดเล็ก เป็นดินที่ไม่อุดมสมบูรณ์ ส่วนใหญ่เป็นเนินเขา ประกอบกับพันธุ์ข้าวที่ใช้ปลูกเป็นข้าวพันธุ์เมืองที่ให้ผลผลิตต่ำ<sup>12</sup>

อย่างไรก็ตามชาวบ้านก็สามารถหาหน่อไม้ป่า และของป่าชนิดต่าง ๆ ได้โดยไม่ยากนัก และสามารถนำของป่าที่ทำได้ เดินทางไปแลกข้าว และเสื้อผ้ากับหมู่บ้านข้างเคียง<sup>13</sup>

นอกจากการเกษตรกรรมแล้ว ชาวบ้านยังเลี้ยงสัตว์เพื่อใช้แรงงาน และบริโภค จำนวนสัตว์เลี้ยงที่สำคัญมีดังนี้ วัว 108 ตัว ควาย 87 ตัว หมู 50 ตัว สัตว์เลี้ยงส่วนใหญ่มีสุขภาพไม่ดี วัวควาย เป็นพยาธิ ตาแฉะ หมูและไก่ เลี้ยงแบบปล่อยให้หากินตามธรรมชาติ<sup>14</sup> โดยเฉพาะหมูที่ชาวบ้านเลี้ยงเป็นหมูพันธุ์ต่างประเทศ ซึ่งหน่วยพัฒนาการเคลื่อนที่นำพ่อพันธุ์มาผสมเทียมให้เมื่อประมาณปี พ.ศ. 2524 แต่เนื่องจากขาดการดูแล ทำให้หมูมีร่างกายผอม คล้ายหมูพันธุ์พื้นเมือง ส่วนเป็ด ไก่ ที่เลี้ยงกันโดยทั่วไป เป็นเป็ดไก่พันธุ์พื้นเมืองทั้งสิ้น เป็นการเลี้ยงเพื่อกินเนื้อมากกว่ากินไข่

ในปี พ.ศ. 2525 โครงการพัฒนาอันเนื่องมาจากพระราชดำริ ได้เปิดกิจการโรงงานผลิตอาหารสำเร็จรูปขึ้นที่บ้านนางอย กิ่งอำเภอต่างอย ห่างจากหมู่บ้านแห่งนี้ประมาณ 14 กิโลเมตร ผลิต หน่อไม้กระป๋อง ซอส และน้ำมะเขือเทศ ข้าวโพดกระป๋อง เป็นต้น โรงงานแห่งนี้มีกำลังการผลิตวันละ 24-30 ตันวัตถุดิบ โดยประกาศรับซื้อสินค้าวัตถุดิบ ได้แก่ ถั่วเหลือง มะเขือเทศ งา พริก ข้าวโพดหวาน สับปะรด ผัก หน่อไม้ ในช่วงที่ผู้วิจัยเข้าไปทำการศึกษา (ปลายปี พ.ศ.2526) ชาวบ้านมีการตื่นตัวนำหน่อไม้ และ

11 บันทึกการสังเกตการณ์ภาคสนาม วันที่ 3 พฤศจิกายน 2526.

12 สัมภาษณ์ ผู้ประสานงานโครงการพัฒนาตามพระราชดำริผู้รับผิดชอบดูแลหมู่บ้านแห่งนี้ วันที่ 18 ตุลาคม 2526.

13 สัมภาษณ์ ผู้เฒ่าของหมู่บ้าน อายุ 71 ปี เมื่อวันที่ 12 พฤศจิกายน 2526.

14 บันทึกการสังเกตการณ์ภาคสนาม วันที่ 1 พฤศจิกายน 2526.

งา ไปขายให้โรงงานเป็นจำนวนมากแทบทุกครัวเรือน โรงงานแห่งนี้มีส่วนทำให้ชาวบ้านมีการติดต่อกับโลกภายนอกมากยิ่งขึ้น ทั้งในรูปของการนำเอาสินค้าของป่าไปขายให้โรงงาน และการนำเงินที่ขายสินค้าได้ไปซื้อของที่ต้องการในตัวอำเภอหรือในจังหวัด

### ชีวิตความเป็นอยู่

ชาวบ้านของหมู่บ้านแห่งนี้ บริโภคข้าวเหนียวเป็นหลัก กับข้าวส่วนใหญ่ปรุงอย่างง่าย เช่น เอาพริกขี้หนูมาตำกับเกลือ เป็นเครื่องจิ้มข้าว และจิ้มหน่อไม้ต้ม อาหารประจำของชาวบ้านได้แก่ แกงอ่อมเขียดใส่หน่อไม้ อาหารที่ถือว่าเป็นพิเศษ ได้แก่ หนูป่าย่าง จิ๋ว (จิ้งหรีด) ย่างหรือคั่วไฟ แมงกิ้น (คล้ายตัวด้วง) แมลงทับ ตักแตน ผักสดที่รับประทานส่วนใหญ่เป็นผักท้องถิ่น เช่น ผักกะโดน ผักกระถิน ไม้เนียมบริโภคไข่ไก่ ไข่เป็ด ผู้วิจัยเข้าไปอยู่ในหมู่บ้าน 3 เดือน ไม่เคยได้บริโภคไข่ไก่ หรือไข่เป็ด อย่างไรก็ตามนำแปลกใจที่ร้านค้าของหมู่บ้านมีน้ำอัดลมจำหน่าย และมีชาวบ้านบางคนโดยเฉพาะกลุ่มวัยรุ่นซื้อบริโภคจากการสอบถามเจ้าของร้านได้ความว่าเพิ่งเอามาขายเมื่อต้นปี 2526 แม้ในช่วงแรกจะไม่มีผู้ซื้อไปบริโภคมากนัก แต่ในระยะเวลาดังแต่กลางปี 2526 เป็นต้นมาสินค้าดังกล่าวเริ่มจำหน่ายได้มากขึ้น ส่วนนมของเด็ก ได้แก่ ข้าวเหนียวเปล่าจมน้ำตาลทราย ราษฎรส่วนใหญ่เป็นโรคขาดสารอาหาร หน้าเหลือง เด็กท้องใหญ่ และร้องไห้เก่ง ราษฎรทั้งเด็กและผู้ใหญ่เป็นโรคผิวหนัง กลาก เกลื้อน และโรคเรื้อน เนื่องจากก่อนปี พ.ศ. 2523 หมู่บ้านแห่งนี้กันดารน้ำเป็นอย่างมากโดยเฉพาะอย่างยิ่งในฤดูแล้ง ชาวบ้านต้องขึ้นไปตักน้ำจากบ่อน้ำซับบนภูเขาห่างจากหมู่บ้านประมาณ 4 กิโลเมตร ชาวบ้านส่วนใหญ่จึงไม่ค่อยอาบน้ำ<sup>15</sup> ตั้งแต่ปี พ.ศ. 2523 เป็นต้นมา โครงการพัฒนาอันเนื่องมาจากพระราชดำริได้ประสานกับทางอำเภอขอรับงบประมาณสนับสนุนจากโครงการกสช. มาต่อท่อประปาจากบ่อน้ำซับบนภูเขาลงมาใช้ในหมู่บ้าน ทำให้ราษฎรมีน้ำสะอาดสำหรับใช้ดื่มและอาบตลอดปี อย่างไรก็ตาม แม้จะมีน้ำสะอาดเพื่อให้อาบแล้ว แต่ราษฎรส่วนใหญ่ของหมู่บ้านก็มิได้ใช้สบู่ถูตัว<sup>16</sup> โรคที่พบมาก คือ โรคทางเดินอาหาร และโรคมะเร็งเรื้อย แต่เนื่องจากหมู่บ้านอยู่

<sup>15</sup> สัมภาษณ์ ผู้ใหญ่บ้าน วันที่ 12 พฤศจิกายน 2526.

<sup>16</sup> บันทึกการสังเกตการณ์ภาคสนาม วันที่ 21 ตุลาคม 2526.

ห่างไกลจากสถานอนามัยตำบลถึง 14 กิโลเมตร การเดินทางไปมาไม่สะดวก สิ้นเปลืองเวลาและเงินทองมาก ราษฎรส่วนใหญ่จึงนิยมการรักษาด้วยการซื้อยามากินเอง โดยเฉพาะยาทันใจ ยาकाไก่ พบช่องยาเหล่านี้อยู่ทั่วไปในหมู่บ้าน<sup>17</sup>

### เสื้อผ้าเครื่องนุ่งห่ม

ราษฎรโดยทั่วไปใส่เสื้อผ้าที่มีสภาพเก่า สีดำคล้ำ บางคนใส่เสื้อผ้าขาดรุ่งริ่ง เด็ก ๆ ใส่เสื้อผ้าซ้ำกัน 3-4 วัน ในฤดูหนาวชาวบ้านต้องเผชิญกับความหนาวเหน็บ อุณหภูมิต่ำสุดกว่า 10 c ก่อนปี พ.ศ. 2525 ราษฎรมีผ้าห่มกันหนาวไม่เพียงพอในฤดูหนาว จึงต้องจุดไฟผิงเพื่อบรรเทาความหนาว แต่ปัจจุบันเจ้าหน้าที่ผู้ประสานงานโครงการพระราชดำริร่วมกับเจ้าหน้าที่ฝ่ายปกครองของอำเภอ ได้นำผ้าห่มกันหนาวไปแจกจ่ายให้ราษฎรทุกครัวเรือน ครัวเรือนละ 1 ผืน เกือบทุกครัวเรือนยังปั่นฝ้ายและทอผ้าใช้เอง อันเป็นเอกลักษณ์อันหนึ่งของสังคมผลิตแบบพอเพียงชีพ (subsistency) นอกจากนี้เสื้อผ้าของเด็กวัยรุ่นซึ่งเริ่มรับเอาวัฒนธรรมจากสังคมภายนอก บางคนใส่เสื้อยัด กางเกงยีนส์ การเปลี่ยนแปลงด้านการแต่งกายของวัยรุ่นนี้เริ่มประมาณ ปี พ.ศ. 2525<sup>18</sup> ซึ่งเป็นระยะหมู่บ้านแห่งนี้มีการติดต่อกับโลกภายนอก และเริ่มมีรายได้จากการขายผลการเกษตรและของป่าให้โรงงานผลิตอาหารกระป๋องของโครงการพิทยาตามพระราชดำริ

### ที่อยู่อาศัยและสภาพแวดล้อมของที่อยู่อาศัย

บ้านเรือนราษฎรทั้งหมด เป็นเรือนไม้และไม้ไผ่ ซึ่งไม่มีความมั่นคงแข็งแรง มุงด้วยหลังคาแฝก ขนาดของบ้านใกล้เคียงกันทั้งหมู่บ้าน คือ มี 2 ห้องนอน มีใต้ถุนสูง ใต้ถุนบ้านเป็นที่เลี้ยงหมู เป็ด ไก่ และเป็นคอกวัว ควาย จึงไม่ถูกสุขลักษณะ มูลสัตว์ส่งกลิ่นเหม็นขึ้นบนเรือน ทุกครัวเรือนจะมีครกตำข้าว เรียกภาษาท้องถิ่นว่า "มอง" เอา

<sup>17</sup> บันทึกการสังเกตการณ์ภาคสนาม วันที่ 21 ตุลาคม 2526.

<sup>18</sup> บันทึกการสังเกตการณ์ภาคสนาม วันที่ 19 ตุลาคม 2526.

ไว้ตำข้าวกินข้าวบ้านมีลักษณะ "ตำข้าวสารรอกหม้อ" คือ ตำข้าวแต่พอรับประทานไว้วันหนึ่งวันหนึ่งเท่านั้น โดยทั่วไปจะตำข้าวเวลาค่ำ แล้วแช่ข้าวสารไว้หนึ่งคืนตอนเช้าวันต่อไป

ชาวบ้านจะออกไปทำไร่ทำนาในตอนกลางวัน และจะกลับมานอนในหมู่บ้านเวลากลางคืน ไม่มีการนอนค้างคืนตามไร่นา ซึ่งแตกต่างจากหมู่บ้านในชนบทภาคตะวันออกเฉียงเหนือ โดยทั่วไป<sup>19</sup> แม้ไร่นาของบางครอบครัวจะอยู่ห่างจากหมู่บ้านถึง 7 กิโลเมตร พืชกรรมเช่นนี้มิได้เป็นพืชรากดั้งเดิมของชาวบ้าน แต่เพิ่งปรากฏในช่วงเวลาที่มีการต่อสู้ระหว่างฝ่าย พท. และฝ่ายรัฐบาล ในพื้นที่บริเวณนี้ทวีความรุนแรงขึ้น นับแต่ปี พ.ศ. 2508 เป็นต้นมา ทำให้ราษฎรในหมู่บ้านเกิดความไม่มั่นใจในความปลอดภัยของตนเอง จากทั้งฝ่าย พท. และเจ้าหน้าที่ฝ่ายปกครองและทหาร ซึ่งอาจเข้าใจผิดว่าตน ให้การสนับสนุนฝ่ายคอมมิวนิสต์<sup>20</sup> เมื่อสิ้นสุดฤดูเก็บเกี่ยว ชาวบ้านก็จะพา วัว ควาย ไปเลี้ยงนอกหมู่บ้าน แต่ก็มักจะกลับมานอนค้างในหมู่บ้านเช่นเดิม

#### ความแตกต่างทางด้านเศรษฐกิจของชาวบ้าน

เมื่อพิจารณาสภาพทางเศรษฐกิจของคนในหมู่บ้านแห่งนี้ โดยอาศัยหลักเกณฑ์จากจำนวนที่ดินทำกินและคุณภาพของที่ดิน จำนวนสัตว์เลี้ยงและสภาพของบ้านพักอาศัยแล้ว ไม่ปรากฏความแตกต่างที่มีนัยสำคัญ พอที่จะแบ่งแยกออกเป็นชั้นชั้นทางเศรษฐกิจได้ ทุกครัวเรือนมีพื้นที่นาข้าวประมาณ 2-3 ไร่ ที่เหลือจะเป็นพื้นที่ปลูกข้าวไร่ มันล้มปะหลังงา และฝ้าย 5-10 ไร่สำหรับผู้ที่ไม่มีที่นาและไร่ รวมกันแล้ว เกินกว่า 15 ไร่ มีเพียง 7 ครัวเรือน แต่ละครัวเรือนมีที่ดินไม่เกิน 25 ไร่ ผู้มีที่ดินเกินกว่า 20 ไร่ มีเพียง 2 คน คือ ผู้ช่วยผู้ใหญ่บ้านมีที่ดิน 23 ไร่ และเจ้าของร้านค้าภายในหมู่บ้านมีที่ดิน 21 ไร่

สำหรับจำนวนสัตว์เลี้ยงในหมู่บ้าน ทุกครัวเรือนจะมี วัว ควาย เป็นของตนเอง โดยเฉลี่ยครัวเรือนละ 2 ตัว ผู้ที่มี ควายมากที่สุดในหมู่บ้าน ได้แก่ คนในหมู่บ้านคนหนึ่งชื่อ

<sup>19</sup>บันทึกการสังเกตการณ์ภาคสนาม วันที่ 21 ตุลาคม 2526.

<sup>20</sup>สัมภาษณ์ผู้ใหญ่บ้าน และผู้เฒ่าของหมู่บ้าน วันที่ 29 ตุลาคม 2526.

นายเหลือง มีควาย 1 ตัว รองลงมาคือ ผู้ช่วยผู้ใหญ่บ้าน มีควาย 9 ตัว ผู้ที่มีควายมากเป็นอันดับที่สาม คือ เจ้าของร้านค้าในหมู่บ้าน มีควาย 7 ตัว วัว ควาย ของชาวบ้านส่วนใหญ่ไม่ได้ซื้อ แต่เกิดจากการผสมพันธุ์ของสัตว์เลี้ยงที่มีอยู่แต่เดิม และชาวบ้านก็ไม่นิยมขายวัว ควายนอกจากฆ่าเพื่อบริโภคในโอกาสสำคัญ เช่น งานแต่งงาน เป็นต้น

สภาพบ้านเรือนโดยทั่วไป ไม่มีบ้านใดที่แสดงถึงความแตกต่างทางด้านเศรษฐกิจจากบ้านหลังอื่น ๆ อย่างชัดเจนนัก จะมีบ้างก็ในด้านความมั่นคงแข็งแรง และมีขนาดใหญ่กว่าบ้านของราษฎรคนอื่นแต่ก็ไม่มากนัก ได้แก่ บ้านของเจ้าของร้านค้าของในหมู่บ้าน

ในปีที่เข้าไปศึกษาในหมู่บ้าน (ปลายปี พ.ศ. 2526) ไม่ปรากฏการกู้ยืมเงิน และการเช่าที่ดินทำกินแต่ประการใด

#### กิจกรรมร่วมที่สำคัญในหมู่บ้าน

แม้หมู่บ้านที่ทำการศึกษาคือจะมีวัดในหมู่บ้านได้เพียง 3 ปีเศษ แต่ในปัจจุบันนี้ ประชาชนในหมู่บ้านได้ให้ความสนใจเข้าร่วมในกิจกรรมทางศาสนาอย่างมาก เช่น ประเพณีทำบุญเข้าพรรษา ประเพณีทำบุญออกพรรษา ทำบุญในวันพระ มีผู้มาร่วมงานมากพอควร ผู้วิจัยมีโอกาสดำรงงานวันออกพรรษาและงานทำบุญวันพระของชาวบ้าน ในงานทำบุญออกพรรษากลางเดือนตุลาคม 2526 ผู้ร่วมงานเป็นคนแก่เกือบทั้งสิ้น มีทั้งหมดประมาณ 10 คน หญิงสาวอายุประมาณ 15-18 ปี ประมาณ 5-6 คน นอกนั้นเป็นเด็กนักเรียนอายุประมาณ 8-11 ปี ประมาณ 30 คน เมื่อถึงพิธีสวดมนต์ เด็ก ๆ จะสามารถสวดมนต์เสียงดัง ชัด ถ้อยชัดคำ และถูกต้อง สอบถามเจ้าอาวาสว่าใครเป็นผู้สอนการสวดมนต์แก่เด็ก และชาวบ้าน ได้ความว่าเจ้าอาวาสเป็นคนซื้อหนังสือสวดมนต์ "เจ็ดตำนาน" แล้วนำมาสอนให้เด็ก ๆ ในเวลาเย็นชาวบ้านให้ความสนใจส่งลูกขึ้นมาเรียนที่วัดกันมาก ในวันธรรมสวนะ มีผู้สูงอายุประมาณ 10 คน มาทำบุญที่วัด โดยเอาอาหารมาถวายแล้วนั่งคุยกับพระในตอนเช้าถึงเรื่อง การทำมาหากิน ความเป็นอยู่ของคน ในหมู่บ้าน แต่ไม่มีการเทศนาสั่งสอน ผู้วิจัยสังเกตว่า ชาวบ้านให้ความสำคัญกับกิจกรรมทางศาสนามากพอสมควร สังเกตได้จาก เวลาถึงงานเทศกาลสำคัญ เช่น พิธีออกพรรษา ประชาชนโดยเฉพาะผู้หญิงจะมา มีการ

เตรียมตกแต่งบริเวณศาลาวัดด้วยไม้ในของกำนัลหมันปะหลัง เอามาย้อมสีให้สวยงาม แล้วร้อยรวมกันเป็นพู่ห้อยรอบศาลาวัด

ตอนเช้าตรู่ของทุกวัน พระจะออกบิณฑบาตรในบริเวณหมู่บ้าน ได้ข้าวเหนียวกลับมาเติมบาตร หลังจากกลับมาถึงวัดแล้วจะมีชาวบ้านในหมู่บ้าน ซึ่งส่วนมากจะเป็นคนสูงอายุ และเด็กทั้งหญิงชายเอากับข้าวมาถวายพระ ผู้เฒ่าของมาถวายนี้จะเปลี่ยนกันมาทุกวัน โดยชาวบ้านแบ่งกลุ่มกันเรียกว่า "ซุ่ม" ซุ่มละ 8-12 ครว้ เรือน ผลัดกันเอาอาหารมาถวาย หลังจากพระฉันอาหารเสร็จแล้ว ผู้ที่เอาอาหารมาถวาย ก็จะนั่งล้อมวงรับประทานอาหารที่เหลือจากที่พระฉัน เมื่อรับประทานอาหารอิ่มแล้ว ก็จะแบ่งเอาข้าวเหนียวและอาหารที่ตนเองและบ้านอื่นมาถวายพระกลับไปบ้าน โดยจะไม่เหลือไว้ที่วัด

เมื่อมีเรื่องส่วนรวมที่จำเป็นจะต้องแจ้งให้ลูกบ้านทุกคนทราบ ผู้ใหญ่บ้านก็จะตีกลองประชุม ลูกบ้านเมื่อได้ยินเสียงกลอง ก็จะมาประชุมโดยพร้อมเพียงกัน การตีกลองประชุมจะใช้เมื่อเป็นเรื่องพิเศษ เช่น มีข้าราชการอำเภอต้องการประชุมชาวบ้านเพื่อชี้แจงนโยบาย หรือขอความร่วมมือในเรื่องของทางราชการซึ่งก็จะมีไม่บ่อยนัก

การขอความร่วมมือจากชาวบ้านในการพัฒนาหมู่บ้านบางกรณีทำได้ยาก เช่น พัฒนาการแนะนำและขอร้องให้ชาวบ้านทำรั้วบ้านและขุดทางระบายน้ำภายในหมู่บ้าน ก็ต้องใช้เวลานานมากกว่าที่ชาวบ้านจะยอมทำตาม ทั้งนี้ อาจมีสาเหตุมาจากสิ่งที่ราชการเห็นว่าควรจะทำ เป็นคนละเรื่องกับที่ชาวบ้านเห็นว่าควรจะทำ เช่น การสร้างรั้วบ้าน ราชการเห็นว่า เป็นสิ่งที่จำเป็นระบียบ และดูสวยงามตา แต่ชาวบ้านไม่เห็นความจำเป็นของการสร้างรั้วบ้าน เพราะในชนบทการสร้างรั้วเป็นสิ่งฟุ่มเฟือยและไม่ประโยชน์เลย การชาวบ้านยอมทำตามก็เพราะความเกรงใจมากกว่าสิ่งอื่น<sup>21</sup>

<sup>21</sup> สัมภาษณ์ พ่อเต๋านาม (อายุ 71 ปี) และหัวหน้าครัวเรือนอีก 3 ครัวเรือน, วันที่ 31 ตุลาคม 2526.

### ความสัมพันธ์ระหว่างบุคคลในหมู่บ้าน

ชุมชนที่ทำการศึกษานี้มีความเป็นเอกภาพสูงมาก ไม่ปรากฏความขัดแย้งระหว่างคนในชุมชน ชนชั้นนำในหมู่บ้าน จำแนกได้เป็น 2 ประเภท ได้แก่ชนชั้นนำแบบเป็นทางการ ได้แก่ ผู้ใหญ่บ้าน ผู้ช่วยผู้ใหญ่บ้าน และคณะกรรมการหมู่บ้าน และผู้นำแบบที่ไม่เป็นทางการ แต่ได้รับการยอมรับนับถือจากชาวบ้านสูง ผู้นำเหล่านี้มีอิทธิพลต่อแนวความคิด และการตัดสินใจในเรื่องที่เป็นสาธารณะของหมู่บ้านชนชั้นนำประเภทนี้ในหมู่บ้าน ได้แก่ ผู้เฒ่าผู้หนึ่ง ซึ่งในการศึกษาครั้งนี้จะขอใช้นามแฝงว่า "นาม" อายุ 71 ปี ผู้เฒ่า นาม เป็นต้นตระกูลของนามสกุลซึ่งมีมากที่สุดหมู่บ้าน คือ ในจำนวนครัวเรือนทั้งสิ้น 89 ครัวเรือน มีนามสกุลเดียวกับพ่อเฒ่านาม ถึง 51 ครัวเรือน นอกจากนั้น ยังมีนามสกุลที่มีมารองลงไปอีก 3 นามสกุล ขอสมมุตินามแฝงว่า "โททวน" จำนวน 16 ครัวเรือน, "ยะสา" 3 ครัวเรือน และ "งอยภู" อีก 3 นามสกุล นอกนั้นเป็นนามสกุลที่มีครัวเรือนละนามสกุล

การที่ชาวบ้านมีความสัมพันธ์ กันในลักษณะเครือญาติกัน เป็นส่วนใหญ่เช่นนี้ทำให้ผู้ที่มีอาวุโสที่สุดของตระกูล ที่มีสมาชิกจำนวนมากที่สุดในหมู่บ้าน ซึ่งได้แก่ "พ่อเฒ่านาม" เป็นผู้ที่ได้รับการนับถือ และเป็นผู้ที่มีอิทธิพลทางความคิดแก่ชาวบ้านทั่วไปเป็นอย่างดี "พ่อเฒ่านาม" เป็นคนสุภาพ นุ่มนวลกับทุกคน ยิ้มง่าย ตลอดระยะเวลาที่ผู้วิจัยอยู่ในหมู่บ้าน ไม่เคยเห็นว่าท่านผู้เฒ่าผู้วิจัยไปเยี่ยม "พ่อเฒ่านาม" บ่อยครั้ง ทุกครั้งจะพบญาติมาพูดคุยปรึกษาหารือเรื่องต่าง ๆ ทุกครั้ง เช่น จะแยกเรือน จะแต่งงาน ชาวบ้านแสดงออกอย่างชัดเจนถึงการเคารพอาวุโส<sup>22</sup> ยกตัวอย่างคำพูดที่ว่า "สิบฮู้บ่ต่อเคย สิบเซยบ่ต่อพ่อเฒ่า"<sup>23</sup> (สิบรู้ไม่เท่าเคย สิบลูกเซยไม่เท่าพ่อตา) จากการสอบถามชาวบ้านทราบว่าผู้สูงอายุของหมู่บ้านท่านนี้ไม่เคยมีเรื่องบาดหมางใจกับใครในหมู่บ้าน ส่วนหญิงที่เป็นผู้สูงอายุของครอบครัวที่ใหญ่รองลงมา ขอสมมุตินามแฝงว่า "แม่เฒ่าท่า" อายุ 67 ปี บุคลิกน่านับถือ ใจดี เป็นที่รักใคร่ของคนในหมู่บ้าน และไม่ปรากฏมีประวัติการขัดแย้งกับผู้ใดในหมู่บ้าน ผู้ที่ได้รับการยอมรับนับถือจากชาวบ้าน ส่วนใหญ่ได้รับเลือกตั้งให้เป็นคณะกรรมการหมู่บ้าน

<sup>22</sup>บันทึกการสังเกตการณ์ภาคสนาม วันที่ 21 ตุลาคม - 25 ธันวาคม 2526.

<sup>23</sup>สัมภาษณ์ ชาวบ้าน อายุ 43 ปี วันที่ 22 ตุลาคม 2526.



บ้านในบรรดาคณะกรรมการหมู่บ้านเหล่านั้น ผู้ช่วยผู้ใหญ่บ้านคนหนึ่ง เป็นที่ยอมรับนับถือจากชาวบ้านมาก เพิ่งเป็นผู้ช่วยผู้ใหญ่บ้านได้เพียง 3 ปี โดยผู้ใหญ่บ้านเป็นผู้ขอร้องให้มาช่วยงาน ในการศึกษาครั้งนี้จะขอสมมุตินามแฝงว่า "ผู้ช่วยฯ คัง" มีอายุ 50 ปี บุคลิกดีมีผู้รักใคร่นับถือมาก อาชีพทำไร่ข้าว เผือกถ่าน และเลี้ยงปลา "ผู้ช่วยฯ คัง" นี้เป็นผู้มีจิตใจกว้างขวาง มีที่คิดทำกินมากกว่าผู้ใดในหมู่บ้าน (23 ไร่) เป็นผู้บ่อเลี้ยงปลาขนาดประมาณ 50 x 20 เมตร ซึ่งเป็นบ่อเลี้ยงปลาบ่อเดียวของหมู่บ้าน ชุดเมื่อปี พ.ศ. 2525 โดยขอพันธุ์ปลาจากเจ้าหน้าที่ประมงจังหวัดซึ่งเอาปลามาปล่อยในอ่างเก็บน้ำท้ายหมู่บ้าน (สร้างโดยหน่วยพัฒนาการเคลื่อนที่ที่ 35 กรป.กลาง เสร็จเมื่อปี 2525) ผู้ช่วยผู้ใหญ่บ้านผู้นี้มีความสัมพันธ์อันดีกับผู้ใหญ่บ้าน และชนชั้นนำในหมู่บ้านโดยทั่วไป<sup>24</sup>

โดยสรุป ความสัมพันธ์ระหว่างชนชั้นนำในท้องถิ่นของหมู่บ้านแห่งนี้ เป็นไปโดยราบรื่น เป็นเอกภาพ ไม่มีความขัดแย้งใดที่มีนัยสำคัญ ทั้งนี้อาจเนื่องจากความสัมพันธ์กันแบบเครือญาติเป็นส่วนใหญ่ จากคำบอกเล่าของซีสเตอร์นิกายโรมันคาทอลิกผู้หนึ่ง ซึ่งเข้ามาแจกยารักษาโรคเรื้อรังให้แก่คนในหมู่บ้าน ตามโครงการซึ่งได้รับการสนับสนุนจากองค์การเอกชนระหว่างประเทศ ได้ความตรงกับกรสังเกตของผู้วิจัยว่า "ดิฉันว่าพวกเขารักกันมากที่สุด"<sup>25</sup>

#### ความสัมพันธ์ระหว่างกลุ่มวัยรุ่นกับผู้สูงอายุในหมู่บ้าน

จากการสังเกตพบว่า วัยรุ่นหนุ่มสาวให้ความเคารพนับถือผู้สูงอายุในหมู่บ้านเป็นอย่างดีแต่ไม่ค่อยไปเยี่ยมเยียน และพบปะผู้สูงอายุของหมู่บ้านบ่อยนัก ซึ่งอาจเป็นเพราะช่องว่างระหว่างวัย จะพบกันบ้างก็ในงานทำบุญตามประเพณี เช่น งานออกพรรษาของหมู่บ้าน แต่โดยปกติมักจับกลุ่มคุยกันเองตรงปากทางเข้าหมู่บ้านในเวลาว่างในเรื่องต่างๆ ตั้งแต่การไปเที่ยวสาว การไปเที่ยวเตร่ จนถึงเรื่องเหตุการณ์เป็นไปทางการเมือง<sup>26</sup>

<sup>24</sup>บันทึกการสังเกตการณ์ภาคสนาม วันที่ 30 พฤศจิกายน 2529.

<sup>25</sup>สัมภาษณ์ ซีสเตอร์ นิกายโรมันคาทอลิก ซึ่งเข้ามาแจกยารักษาโรคเรื้อรังแก่คนในหมู่บ้าน วันที่ 21 ตุลาคม 2526.

<sup>26</sup>บันทึกการสังเกตการณ์ วันที่ 19 ตุลาคม - 30 พฤศจิกายน 2526.

### สภาพทางการเมืองของหมู่บ้าน

ตั้งแต่ปลายปี พ.ศ. 2508 เป็นต้นมา หมู่บ้านแห่งนี้เคยอยู่ท่ามกลางการต่อสู้ทางการเมืองและทางทหาร ระหว่างพรรคคอมมิวนิสต์แห่งประเทศไทย ซึ่งต้องการล้มล้างระบอบการปกครองที่เป็นอยู่ และฝ่ายรัฐบาลซึ่งต้องการรักษาเสถียรภาพของระบอบการปกครองและระบบการเมืองโดยส่วนรวมไว้ การโฆษณาชวนเชื่อโจมตีซึ่งกันและกันเพื่อให้ชาวบ้านเกลียดชังฝ่ายตรงข้ามและหันมาสนับสนุนตน รวมทั้งการต่อสู้ด้วยกำลังอาวุธตั้งแต่ปลายปี พ.ศ. 2508 เป็นต้นมา จนถึง กลางปี พ.ศ. 2525 เป็นกิจวัตรประจำวันที่ชาวบ้านต้องประสบ การต่อสู้ทางการเมืองของทั้งสองฝ่ายนี้ มีผลต่อความรู้สึกโน้มน้าวเบื้องต้นพื้นฐานในจิตใจ(basic orientation) ของชาวบ้านต่อส่วนต่าง ๆ ของระบบการเมือง และก่อให้เกิดการเปลี่ยนแปลงวิถีชีวิตของชาวบ้านหลายประการ ซึ่งจะได้บรรยายรายละเอียดในบทต่อไป

ในช่วงปี พ.ศ. 2520-2522 เป็นช่วงเวลาที่ฝ่าย พคท. มีอิทธิพลเหนือหมู่บ้านแห่งนี้จนข้าราชการผู้รับผิดชอบพื้นที่นี้ไม่กล้าเข้ามาในหมู่บ้าน โดยปราศจากกองกำลังคุ้มกัน ในช่วงเวลาดังกล่าวผู้ร่วมขบวนการคอมมิวนิสต์ได้เข้ามาในหมู่บ้านอย่างเปิดเผย มีหัวหน้ารับผิดชอบพื้นที่หมู่บ้านแห่งนี้ ซึ่งในวิทยานิพนธ์ฉบับนี้ขอใช้นามแฝงว่า "สหายเนปจูน" เป็นชายอายุประมาณ 35 ปี เป็นคนจังหวัดกาฬสินธุ์ พูดเก่ง อธิบายดี สามารถเข้ากับชาวบ้านได้อย่างดี เริ่มเข้ามาปลุกระดมมวลชน ประมาณปี 2520 ในระหว่างปี พ.ศ. 2520-2522 "สหายเนปจูน" เปรียบได้เป็นผู้ปกครอง ปกครองพื้นที่แห่งนี้ (หมู่บ้านที่ทำการศึกษาและหมู่บ้านข้างเคียง) "สหายเนปจูน" และผู้ร่วมขบวนการคอมมิวนิสต์ผู้ปฏิบัติงานในหมู่บ้านแห่งนี้ รับแจ้งความในกรณีมีการลักขโมยวัว ขโมยควาย และมีคดีความซึ่งไม่สามารถตัดสินตกลงกันได้<sup>28</sup>

<sup>27</sup> สัมภาษณ์ ปลัดอำเภอองงานป้องกันและเจ้าหน้าที่ปกครองของอำเภอ, วันที่ 18 ตุลาคม 2526.

<sup>28</sup> สัมภาษณ์ ผู้ใหญ่บ้าน ชาวบ้าน 2 คน และเจ้าหน้าที่ปกครอง ซึ่งอยู่ในช่วงเวลานั้น, วันที่ 27 พฤศจิกายน 2526.

ประมาณต้นปี พ.ศ. 2525 "สหายนเปจุน" พร้อมกับพวกประมาณ 7-10 คน  
ยังเคลื่อนไหวเข้าออกภายในหมู่บ้านอยู่บ้างแต่น้อยลงกว่าช่วงปี พ.ศ. 2520-2522 จน  
กว่าปี 2525 จึงหายหน้าไปจากหมู่บ้านแห่งนี้พร้อมกับการยุติของปฏิบัติการของฝ่าย พลท.<sup>29</sup>

สถาบันทางการเมือง ตลอดจนตัวแทนของสถาบัน เช่น สภาผู้แทนราษฎร ผู้แทน  
ราษฎร เป็นต้น มีความสัมพันธ์กับชาวบ้านน้อยที่สุด ทั้งในด้านการรับรู้เกี่ยวกับลักษณะทาง  
โครงสร้าง-หน้าที่ของสถาบันและตัวแทนของสถาบันนั้น<sup>30</sup> แต่อย่างไรก็ตาม ในการเลือก  
ตั้งผู้แทนราษฎร เมื่อวันที่ 18 เมษายน 2526 พบว่า ชาวบ้านของหมู่บ้านนี้ไปใช้สิทธิ์ออก  
เสียงเลือกตั้งถึง ร้อยละ 98.37 ซึ่งนับเป็นอัตราที่สูงมาก อย่างไรก็ตามจากการสอบถาม  
จากชาวบ้านทราบว่า เกิดจากการระดมของทางฝ่ายราชการ (โดยการตั้งรางวัลสำหรับ  
หมู่บ้านที่มีผู้ไปใช้สิทธิ์ออกเสียงเลือกตั้งมากที่สุด และมีการจัดการรับส่งชาวบ้าน)<sup>31</sup>

ผู้ที่ทำหน้าที่ประสานงานเพื่อค้นหาปัญหาและความต้องการของชาวบ้านและประ-  
สานงานเพื่อขอรับงบประมาณจากหน่วยราชการต่าง ๆ ทั้งส่วนกลางและส่วนภูมิภาค ไป  
สนับสนุนโครงการพัฒนาต่าง ๆ ในหมู่บ้านแห่งนี้คือ เจ้าหน้าที่ประสานงานของโครงการอัน  
เนื่องมาจากพระราชดำริเจ้าหน้าที่ผู้หนึ่ง อายุประมาณ 24 ปี สำเร็จการศึกษารัฐศาสตร์  
บัณฑิต เริ่มเข้ามาปฏิบัติหน้าที่ในหมู่บ้านแห่งนี้ ในปี พ.ศ. 2524 เป็นผู้ที่ราชการทุกฝ่าย  
ของกิ่งอำเภอ และชาวบ้านให้เกียรติและยอมรับนับถือมาก ถือว่าเป็นตัวแทนของ  
โครงการเนื่องมาจากพระราชดำริ ซึ่งในพื้นที่ที่ศึกษามีหัวหน้าผู้รับผิดชอบโครงการ คือผู้  
อำนวยการสถาบันค้นคว้าและพัฒนาผลิตภัณฑ์อาหารมหาวิทยาลัยเกษตรศาสตร์ สำเร็จการ  
ศึกษาระดับปริญญาเอก นับตั้งแต่ปี พ.ศ. 2524-2526 เจ้าหน้าที่ของโครงการได้  
ประสานงานกับหน่วยราชการต่าง ๆ ทั้งในส่วนกลางและส่วนภูมิภาค เพื่อขอรับเงินงบประมาณ  
สนับสนุนโครงการพัฒนาในหมู่บ้าน แห่งนี้ได้รับงบประมาณแล้วจำนวน 12  
โครงการเป็นเงิน 3,368,460 บาท

<sup>29</sup> สัมภาษณ์ ผู้ใหญ่บ้าน, วันที่ 27 พฤศจิกายน 2526.

<sup>30</sup> สัมภาษณ์ กรรมการหมู่บ้านทั้ง 4 ฝ่าย, วันที่ 3-5 พฤศจิกายน 2526.

<sup>31</sup> สัมภาษณ์ ผู้ใหญ่บ้าน, วันที่ 15 พฤศจิกายน 2526.

<sup>32</sup> บันทึกการสังเกตการณ์ภาคสนาม วันที่ 16 พฤศจิกายน 2526.

กำนันของตำบลแห่งนี้ เป็นผู้ประกอบอาชีพทำนา อาศัยอยู่ในหมู่บ้านแห่งหนึ่งใกล้กับกิ่งอำเภอ กำนันไม่มีความสัมพันธ์กับชาวบ้านมากนักมักปล่อยให้ผู้ใหญ่บ้านเป็นผู้ประสานกิจกรรมภายในหมู่บ้าน<sup>33</sup>

คณะกรรมการหมู่บ้านเริ่มเข้ารับตำแหน่ง ตั้งแต่วันที่ 16 ธันวาคม 2526 ตามหลักเกณฑ์และวิธีการของกระทรวงมหาดไทย มี 9 ท่าน ตามหลักเกณฑ์และวิธีการของกระทรวงมหาดไทย ประกอบด้วย ผู้ใหญ่บ้าน เป็นประธานกรรมการ ผู้ช่วยผู้ใหญ่บ้าน 2 ท่าน เป็นกรรมการ และกรรมการฝ่ายต่าง ๆ คือ ฝ่ายสวัสดิการ ฝ่ายสาธารณสุข ฝ่ายการคลัง ฝ่ายการศึกษาและวัฒนธรรม และกรรมการโดยตำแหน่งอีก 2 ท่าน กรรมการหมู่บ้านที่ได้รับเลือกส่วนใหญ่เคยเป็นกรรมการพัฒนาหมู่บ้าน (กพบ.) มาก่อน<sup>34</sup> และเป็นผู้ที่ชาวบ้านให้ความยอมรับนับถือ ส่วนใหญ่จะมีอายุระหว่าง 40-50 ปี ในช่วงระยะเวลาที่ผู้วิจัยเข้าไปเก็บรวบรวมข้อมูลในหมู่บ้านแห่งนี้ (ตุลาคม-ธันวาคม 2526) มีการประชุมคณะกรรมการหมู่บ้าน 1 ครั้งโดยมีเจ้าหน้าที่ของโครงการอันเนื่องมาจากพระราชดำริเข้าร่วมประชุมด้วย คณะกรรมการทั้งหมดมีความเห็นพ้องต้องกันว่าควรขอให้ทางราชการต่อไฟฟ้าเข้าหมู่บ้านเพื่อให้เกิดความ "สว่างไสว สะดวกสบาย" เจ้าหน้าที่ของโครงการอันเนื่องมาจากพระราชดำริรับว่าจะนำเรื่องไปเสนอการไฟฟ้าภูมิภาคให้ จาก การสังเกตการณ์ผู้วิจัยมีความเห็นว่า คณะกรรมการหมู่บ้านมีความเชื่อมั่นอย่างสูงมากกว่ารัฐบาลจะต้องต่อไฟฟ้าเข้าหมู่บ้านของตน<sup>35</sup>

#### ความรู้เกี่ยวกับเหตุการณ์ทางการเมืองของชนชั้นนำในหมู่บ้าน

ชนชั้นนำในหมู่บ้าน มีความรู้เรื่องเหตุการณ์ทางการเมืองดีมาก แม้เหตุการณ์นั้นจะเกิดขึ้นในกรุงเทพมหานคร เช่น กรณีเหตุการณ์นองเลือด 6 ตุลาคม 2516 ชาวบ้าน

<sup>33</sup>บันทึกการสังเกตการณ์ วันที่ 15 พฤศจิกายน 2526.

<sup>34</sup>บันทึกการสังเกตการณ์ วันที่ 31 พฤศจิกายน 2526.

<sup>35</sup>บันทึกการสังเกตการณ์ วันที่ 25 ธันวาคม 2526.

สามารถบอกได้อย่างถูกต้องว่า มีการจับนักศึกษาไปแขวนคอที่ต้นมะขามที่สนามหลวง มีการเผานักศึกษาทั้งเป็น<sup>36</sup>

ผู้วิจัยเคยคุยกับวัยรุ่น 5 คน ในหมู่บ้านพบว่าวัยรุ่นเหล่านั้นมีความรู้ที่ "รัสเซีย ไม่ถูกกับอเมริกา" เวียดนามเป็นลูกน้องรัสเซีย ซึ่งเป็นความรู้ทางด้านการเมืองระหว่างประเทศ แต่กลับมีความรู้ความเข้าใจ ในระบอบการปกครองของประเทศไทยน้อย หรือเกือบไม่รู้เลย<sup>37</sup>

ในหมู่บ้านแห่งนี้มีวิทยุทรานซิสเตอร์ 24 เครื่อง พบว่าชนชั้นนำในหมู่บ้านมีเครื่องรับวิทยุทุกคน รายการที่ชาวบ้านชอบฟังได้แก่ รายการประเภทบันเทิง อาทิ หมอลำ และข่าวชาวบ้าน สถานีวิทยุที่รับฟังได้ชัดเจน และชาวบ้านชอบฟังคือ สถานีวิทยุ 909 กรป.กลาง จังหวัดสกลนคร ซึ่งเป็นสถานีวิทยุของทหาร แต่ในช่วงที่ฝ่าย พลท. มีอิทธิพลมากในหมู่บ้าน (พ.ศ. 2520-2522) ชาวบ้านได้รับการขอร้อง "แกมบังคับ" ให้เปิดสถานีวิทยุของพรรคคอมมิวนิสต์ และสถานีวิทยุปักกิ่งเป็นประจำทุกวัน

จากที่ได้กล่าวมาทั้งหมดข้างต้นจะเห็นว่า หมู่บ้านแห่งนี้เป็นชุมชนซึ่งกำลังมีการเปลี่ยนแปลงในหลายด้าน พอสรุปได้ดังนี้

### การเปลี่ยนแปลงทางด้านเศรษฐกิจ

เริ่มมีแนวโน้มที่จะเปลี่ยนแปลงจากระบบเศรษฐกิจแบบดั้งเดิม ซึ่งเป็นระบบผลิตเพื่อยังชีพ (subsistency) เข้าสู่ระบบเศรษฐกิจแบบทุนนิยมกล่าวคือ จากอดีตซึ่งชาวบ้านเคยหาหน่อไม้และปลูกพืชบางชนิดเช่น สับปะรด งามา และมันสำปะหลัง เพื่อบริโภคเองได้เปลี่ยนเป็นการหาหน่อไม้ และปลูกพืชเพื่อขายให้แก่โรงงานผลิตอาหารสำเร็จรูป (ซึ่งเป็นโครงการอันเนื่องมาจากพระราชดำริ ตั้งอยู่ที่กิ่งอำเภอ) โดยเฉพาะในปี พ.ศ.

<sup>36</sup>บันทึกการสังเกตการณ์ วันที่ 25 ธันวาคม 2526.

2525 ทุกครัวเรือนของหมู่บ้านแห่งนี้ ได้นำหน่อไม้และพืชผลที่ปลูกได้มาขายให้แก่โรงงาน ทำให้ชาวบ้านมีรายได้มากขึ้น มีการใช้จ่ายเงินซื้อสิ่งที่ต้องการมากขึ้น เช่น เครื่องรับวิทยุ ยารักษาโรค เสื้อผ้า เป็นต้น นอกจากนี้ ยังมีการตั้งร้านค้าในหมู่บ้านขึ้น ร้านค้าดังกล่าว นอกจากจะขายสินค้าเบ็ดเตล็ดที่จำเป็น ดังที่ได้กล่าวมาแล้ว ในปลายปี พ.ศ. 2526 ได้เริ่มมีการเอาสินค้าประเภทฟุ่มเฟือย เช่น น้ำอัดลมมาจำหน่ายแก่ชาวบ้าน และพบว่าชาวบ้านโดยเฉพาะกลุ่มวัยรุ่น เริ่มมีการบริโภคน้ำอัดลมซึ่งถือเป็นสิ่งแปลกใหม่

### การเปลี่ยนแปลงทางการเมือง การปกครอง

ประการแรก มีการเปิดโอกาสให้ชาวบ้านสามารถเรียกร้องความช่วยเหลือ และเสนอความต้องการกับทางราชการได้มากขึ้น โดยทางราชการพยายามที่จะปรับโครงการช่วยเหลือ ให้สอดคล้อง หรือตรงกับความต้องการของชาวบ้านให้มากที่สุด ซึ่งพบว่ามีส่วนทำให้ชาวบ้านส่วนใหญ่ตระหนักว่า ตนเองเป็นสมาชิกของระบบการเมืองและมีสิทธิในการเข้ามีส่วนร่วมทางการเมือง ในรูปแบบของการเรียกร้องบริการจากรัฐได้

ประการที่สอง ความเปลี่ยนแปลงรูปแบบของความสัมพันธ์ระหว่างข้าราชการกับชาวบ้าน จากเดิม ก่อนปี พ.ศ. 2525 มีความสัมพันธ์กันน้อย และไม่เอื้ออำนวยต่อความสัมพันธ์อันดีนัก เปลี่ยนเป็นความสัมพันธ์ที่ดีขึ้น ข้าราชการทุกฝ่ายที่เกี่ยวข้องกับการพัฒนาชนบทได้เข้าไปเยี่ยมเยียนไถ่ถามทุกข์ สุข ราษฎรในหมู่บ้านบ่อยครั้งกว่าแต่ก่อน

ประการที่สาม ทางราชการจักให้มีการบริการด้านต่าง ๆ ให้แก่ชาวบ้านมากยิ่งขึ้น มีการเพิ่มเจ้าหน้าที่แนะนำเกี่ยวกับการเปลี่ยนแปลง พัฒนาชนบทมากยิ่งขึ้น เช่น พัฒนาการเจ้าหน้าที่ส่งเสริมการเกษตร หน่วยพัฒนาการเคลื่อนที่ของทหาร เป็นต้น

ประการที่สี่ สถาบันเก่าของหมู่บ้านซึ่งเคยทำหน้าที่ให้คำแนะนำปรึกษาในทุก ๆ ด้านได้แก่ กลุ่มผู้เฒ่าของหมู่บ้าน แม้จะยังได้รับความเคารพนับถืออย่างสูงและเป็นที่ยอมรับ

ปัญหาต่าง ๆ ทางด้านประเพณี พิธีกรรมต่าง ๆ เช่นเดิมแต่ หน้าที่บางด้านเริ่มหายไป เช่นการให้คำปรึกษาทางด้านที่เกี่ยวกับโครงการอันเป็นสาธารณะ ยกตัวอย่างในอดีตการที่ชาวบ้านจะกันหนานบ เพื่อเก็บกักน้ำ จะต้องมีการปรึกษากับผู้เฒ่าของหมู่บ้านก่อน แต่ในปัจจุบัน ชนชั้นนำในหมู่บ้านแบบที่เป็นทางการมักนำเสนอโครงการ และปรึกษาหารือกับเจ้าหน้าที่ของระบบการเมือง ได้แก่ ปลัดอำเภอ พัฒนาการ เจ้าหน้าที่ส่งเสริมการเกษตร รวมทั้งผู้ประสานงานโครงการอันเนื่องมาจากพระราชดำริ โดยไม่ผ่านผู้เฒ่าของหมู่บ้าน

ประการที่ห้า การจัดการและควบคุมหมู่บ้าน ตามข้อบังคับกระทรวงมหาดไทยว่าด้วยการดำเนินงานของคณะกรรมการหมู่บ้าน พ.ศ. 2526 มีโครงสร้างที่สลับซับซ้อนมากกว่าเดิม โครงสร้างนี้ได้กำหนดให้มีฝ่ายกิจกรรมถึง 7 ฝ่าย และยังเปิดโอกาสให้ตั้งให้อีก 1 ฝ่าย ถ้ามีความจำเป็นแต่ละฝ่ายมีผู้เกี่ยวข้อง จำนวน 5 ถึง 9 คน และมีเจ้าหน้าที่ที่เกี่ยวกับข้องเป็นที่ปรึกษาฝ่าย นอกจากนั้นภายใต้ฝ่ายต่าง ๆ ยังมีการจัดตั้งกลุ่มขึ้นได้อีกด้วย ดังนั้นผู้ใหญ่บ้าน ซึ่งตามกฎหมายดำรงตำแหน่งประธานคณะกรรมการหมู่บ้าน ก็มีนายอำเภอ เป็นผู้ควบคุมดูแลการปฏิบัติหน้าที่ของคณะกรรมการหมู่บ้านฝ่ายต่าง ๆ รวมทั้งมีอำนาจในการยุบเลิกฝ่ายกิจการเหล่านั้นได้

ภายใต้โครงสร้างใหม่นี้ ได้เกิดระเบียบการต่าง ๆ เพิ่มมากขึ้นเป็นการสร้างความเป็นราชการให้แก่ชุมชนระดับล่างสุดในทุก ๆ ด้านของวิถีชีวิต เพราะฝ่ายต่าง ๆ 7 ฝ่ายที่กล่าวมาแล้ว ได้ครอบคลุมวิถีชีวิตทุก ๆ ด้านของชุมชนไว้อย่างทั่วถึง การนำเอาระเบียบวิธีการของการจัดการสมัยใหม่มาใช้ จึงเป็นการเปลี่ยนแปลงวิถีชีวิตของคนในชุมชนเป็นอย่างมาก ในแง่การเมืองการปกครอง กลุ่มคนส่วนใหญ่ในหมู่บ้าน จะได้รับการกล่อมเกลารวมกันให้มีความสามัคคีในลักษณะที่เป็นทางการมากขึ้น

#### การเปลี่ยนแปลงทางสังคมจิตวิทยา

ถนนลูกรังเข้าหมู่บ้านทำให้การสัญจรไปมา ระหว่างหมู่บ้านข้างเคียง ถึงอำเภอ และตัวจังหวัดเป็นไปได้อย่างสะดวกเร็วขึ้น เป็นเหตุสำคัญที่ทำให้ชาวบ้านมีการสัญจรออกไปนอกหมู่บ้านมากขึ้น ได้พบเห็นความเจริญทางด้านวัตถุจากสังคมภายนอกมากขึ้น



ประกอบกับการได้พบเห็นภาพสังคมภายนอกที่ไกลตัวออกไป จากโทรทัศน์สาธารณะของหมู่บ้าน (ใช้พลังงานแบตเตอรี่) ซึ่งโครงการพัฒนาอันเนื่องมาจากพระราชดำริเป็นผู้จัดหามาให้ จำนวน 1 เครื่อง ได้ก่อให้เกิดความต้องการใหม่ ๆ ขึ้นหลายประการ ที่ปรากฏชัดได้แก่ ต้องการแต่งการยตามสมัยนิยม ต้องการมีรถจักรยานยนต์ ต้องการบริโภคสินค้าแปลกใหม่ ตามคำโฆษณาทางโทรทัศน์และวิทยุ รถจักรยานยนต์ การเก็งยีนส์ กลายเป็นเครื่องใช้ความมีหน้ามีตาทางสังคม โดยเฉพาะในหมู่บ้านในช่วงระยะเวลาที่ศึกษา (ปลายปี พ.ศ. 2526) ชาวบ้านส่วนใหญ่พยายามอย่างถึงที่สุดที่จะให้ได้มาซึ่งสิ่งเหล่านี้ วิธีการก็คือ หาหน่อไม้ป่าและปลูกพืชซึ่งเป็นที่ต้องการของโรงงานผลิตอาหารสำเร็จรูป ให้มากขึ้นเพื่อขายแก่โรงงานแห่งนั้น แล้วนำเงินที่ได้รับ มาจับจ่ายซื้อสิ่งของที่ต้องการ

สำหรับสิ่งที่ต้องการ แต่มีราคาสูง เช่น รถจักรยานยนต์นั้น ชาวบ้านมักนำวัวควาย ของตนไปแลก\* การมีรถจักรยานยนต์ได้ก่อให้เกิดผลกระทบด้านเศรษฐกิจ-สังคมติดตามมาเป็นลูกโซ่ กล่าวคือ เกิดการสัญจรออกไปนอกหมู่บ้านมากยิ่งขึ้น ทั้งที่บางกรณีไม่มีความจำเป็นนัก เช่น ออกไปดูภาพยนตร์ ซึ่งพ่อค้าในเมืองจัดฉายเก็บเงินที่กึ่งอำเภอ ทำให้มีรายจ่ายค่าน้ำมันรถ ค่าซ่อมรถ ค่าบริโภคสิ่งฟุ่มเฟือยต่าง ๆ เพิ่มขึ้นเป็นเงาตามตัว

ผลกระทบที่สำคัญอีกประการหนึ่งของการมีระบบการคมนาคมที่สะดวกขึ้นและการมีอุปกรณ์สื่อสารมวลชนที่มีคุณภาพสูงในการส่งข่าวสารทั้งในแง่ความรวดเร็ว และการเห็นภาพได้ชัดเจน เช่น โทรทัศน์ก่อให้เกิดปรากฏการณ์เปลี่ยนแปลงพฤติกรรมในสังคมเมือง บางอย่าง เช่น พบวันรุ่งบางคนเอาผ้าคาดศรีษะ และเต็นเหมือนนักดนตรี "วงสตรีง" ที่แสดงทางโทรทัศน์ เป็นต้น

\* อัตราการแลกเปลี่ยน เป็นอัตราที่ผู้วิจัยเห็นว่า ชาวบ้านถูกเอาเปรียบอย่างมาก กล่าวคือ รถจักรยานยนต์ใช้แล้วประมาณ 5-7 ปี (ราคาซื้อขายในเมืองไม่เกิน 10,000 บาท) แต่ในการแลกเปลี่ยนกับพ่อค้าที่มารับแลกเปลี่ยนในหมู่บ้าน ต้องใช้วัวควาย ขนาดโตเต็มที่ 4 ตัว (ราคารวมกันไม่ต่ำกว่า 20,000 บาท) มาแลก ซึ่งขณะที่ผู้วิจัยอยู่ในหมู่บ้านแห่งนี้ก็มีชาวบ้านนำวัวควายของตนมาแลกรถจักรยานยนต์แล้วถึง 7 คัน.



การเปลี่ยนแปลงและแนวโน้มของการเปลี่ยนแปลงในมิติต่าง ๆ ที่กล่าวถึงโดยสรุปข้างต้น เป็นทั้งผลโดยตรงและผลข้างเคียง หรือผลกระทบจากการทำสงครามปฎิวัติของฝ่ายคอมมิวนิสต์ และนโยบายต่อต้านและปราบปรามคอมมิวนิสต์ของฝ่ายรัฐบาล เพื่อแย่งชิงการสนับสนุนจากชาวบ้านของหมู่บ้านแห่งนี้ ซึ่งกระบวนการของการเปลี่ยนแปลงดังกล่าวจะเป็นไปเช่นไร และมีส่วนเกี่ยวข้องกับความไว้วางใจทางการเมือง และความรู้สึกมีประสิทธิภาพทางการเมืองของชนชั้นนำในหมู่บ้านประการใด จะได้นำไปวิเคราะห์ และนำเสนอผลของการศึกษาในบทที่ 3 และบทที่ 4 ต่อไป.



ศูนย์วิทยพัทธยากร  
จุฬาลงกรณ์มหาวิทยาลัย



รูปที่ 2.5 การแต่งกายของหญิงชาวบ้านวัยกลางคน



รูปที่ 2.6 การแต่งกายของกลุ่มวัยรุ่น ซึ่งเริ่มมีการเปลี่ยนแปลงวัฒนธรรมด้าน  
การแต่งกาย ในภาพจะเห็นว่าวัยรุ่นเหล่านี้เริ่มใส่กางเกงยีนส์แทน  
ผ้าถุงและผ้าพื้นเมือง



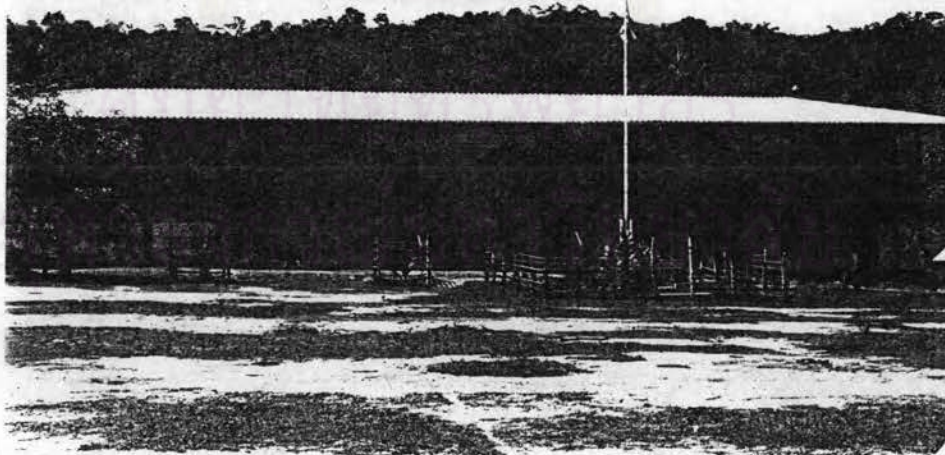
รูปที่ 2.7 สภาพชีวิตความเป็นอยู่ในครอบครัวของชาวบ้าน



รูปที่ 2.8 สภาพบ้านโดยทั่วไป



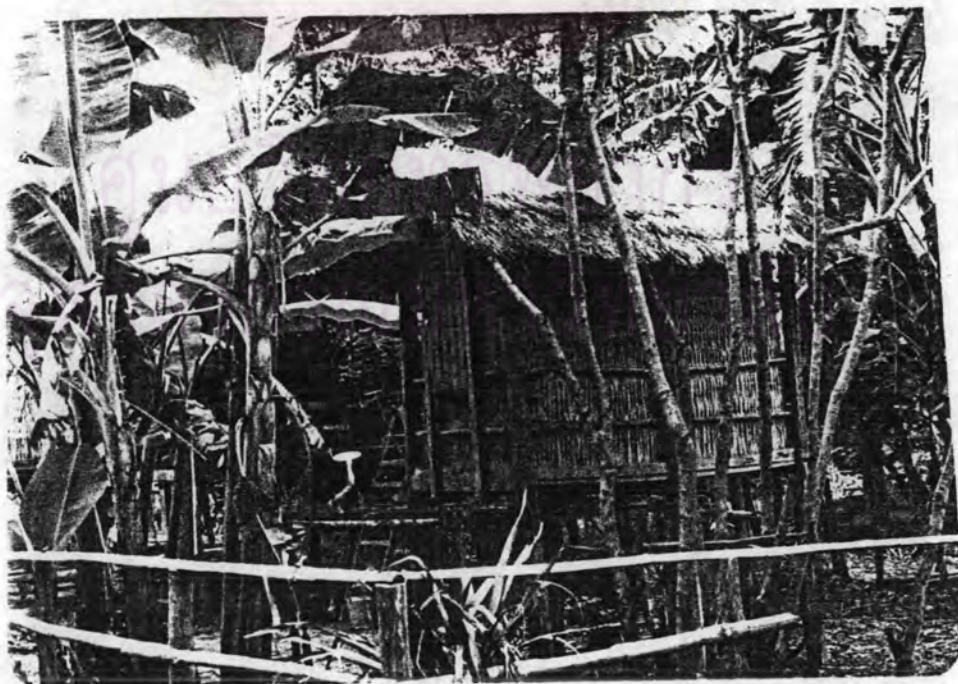
รูปที่ 2.9 ศูนย์โภชนาการเด็กพระราชทาน



รูปที่ 2.10 โรงเรียนประจำหมู่บ้าน ซึ่งในช่วงปี 2520 - 2522  
ปิดทำการสอนเพราะครูผู้สอนเกรงอิทธิพลคอมมิวนิสต์



รูปที่ 2.11 ฉางเก็บข้าวซึ่งมีขนาดเล็ก แสดงถึงปริมาณข้าวที่ผลิตได้น้อย  
ไม่พอบริโภคตลอดปี





รูปที่ 2.12 การเลี้ยงสัตว์ของชาวบ้านแบบปล่อยปะละเลยตามธรรมชาติ



รูปที่ 2.13 เด็ก ๆ ทำข้าวกินวันต่อวัน ลักษณะ "ตาข้าวสารกรอกหม้อ"



รูปที่ 2.14 พื้นที่เพาะปลูกงาและมันสำปะหลังบริเวณท้ายหมู่บ้าน

