

บทที่ 4

สภาพทั่วไปของ เกาะลุ่มย

1. สภาพทางภูมิศาสตร์

1.1 ที่ตั้งทางภูมิศาสตร์

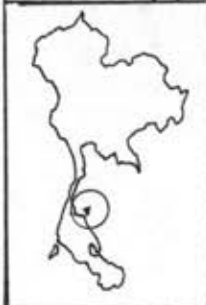
เกาะลุ่มยตั้งอยู่ระหว่างเกาะพะงันกับแหลมไทย ณ เส้นละติจูดที่ $9^{\circ} 26' 54''$ เหนือ และเส้นลองจิจูดที่ $100^{\circ} 13' 50''$ ตะวันออก นอกชายฝั่งทะเลในบริเวณตอนกลางของอ่าวไทย ทางทิศตะวันออกเฉียงเหนือของจังหวัดสุราษฎร์ธานี ระยะทางที่ใกล้ที่สุดระหว่างผืนแผ่นดินใหญ่ กับตัวเกาะลุ่มยอยู่ในบริเวณอำเภอคอนสัก จังหวัดสุราษฎร์ธานี มีระยะทางประมาณ 20 กิโลเมตร และมีระยะห่างจากตัวจังหวัดประมาณ 80 กิโลเมตร (แผนที่ 1)

1.2 การแบ่งเขตการปกครอง

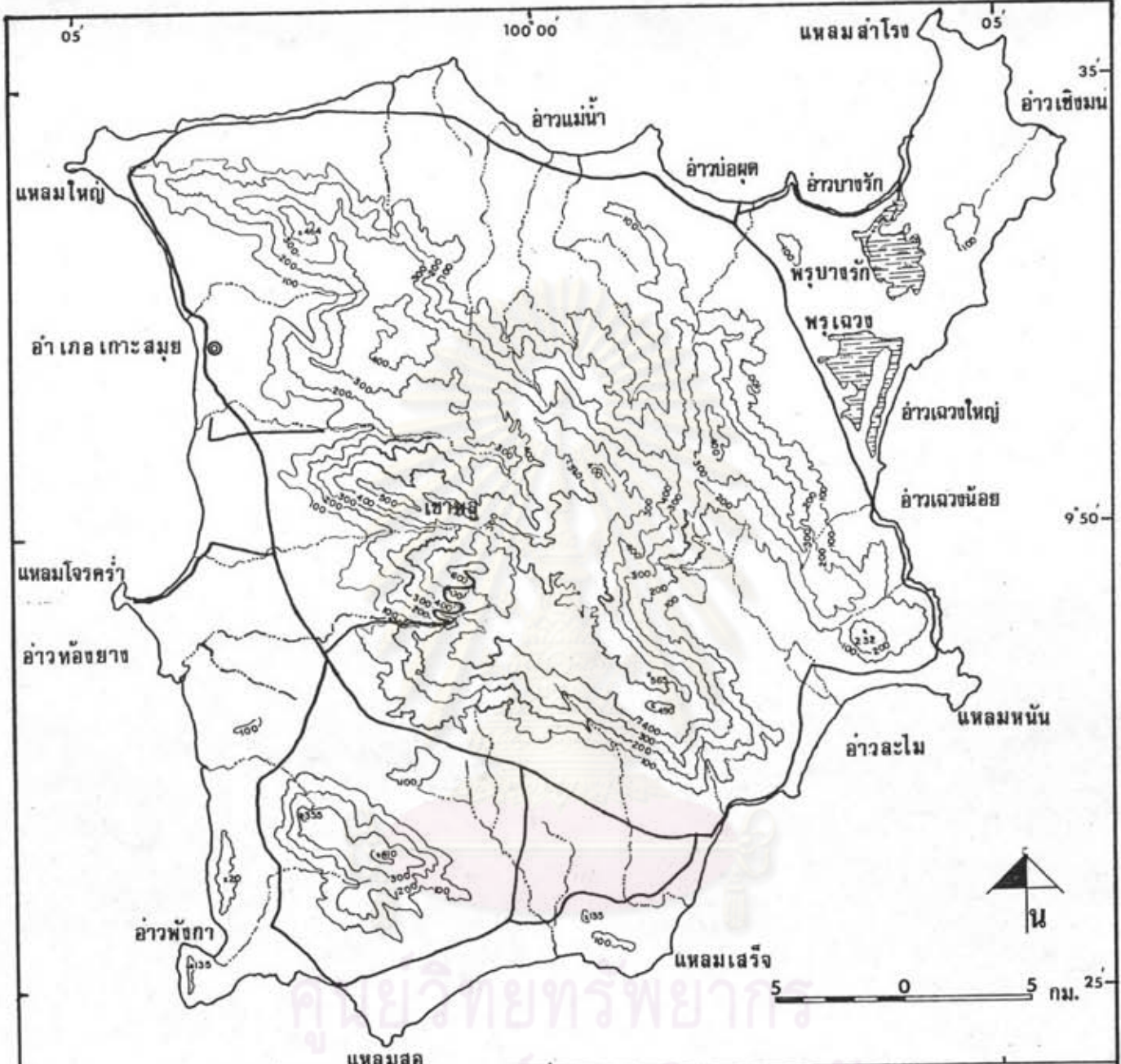
เกาะลุ่มยได้รับการจัดตั้งเป็นสุขาภิบาลทั่วทั้งเกาะเมื่อวันที่ 11 เมษายน พ.ศ. 2507 โดยแบ่งการบริหารการปกครองออกเป็น 7 ตำบล 39 หมู่บ้าน แต่มีอยู่ 2 หมู่บ้านที่อยู่นอกตัวเกาะลุ่มยคือหมู่ที่ 2 ตำบลสังฆามอยู่ที่เกาะแตน และหมู่ที่ 6 ตำบลอ่างทองอยู่ที่เกาะพะลวย อยู่ในความรับผิดชอบของสุขาภิบาลเกาะลุ่มยด้วยเช่นกัน สรุปได้ว่าบริเวณตัวเกาะลุ่มยมี 7 ตำบล และ 37 หมู่บ้านเท่านั้น (แผนที่ 2)

1.3 ลักษณะภูมิประเทศ

สภาพภูมิประเทศโดยทั่วไปของเกาะลุ่มยมีลักษณะเป็นที่ดอนและภูเขากระจัดกระจาย อยู่เกือบทั่วบริเวณเกาะ ส่วนที่มที่ราบมีแต่เพียงส่วนน้อย (แผนที่ 3) ยอดเขาที่สูงที่สุดคือ เขาใหญ่ ตั้งอยู่บริเวณใจกลางเกาะและมีระดับความสูงประมาณ 635 เมตร สภาพป่าไม้ บนเกาะถูกทำลายเสียเป็นจำนวนมากและผลที่ตามมาคือการสูญเสียแหล่งต้นน้ำลำธาร ตลอดจนการพังทลายของดินและหินบนเขา เกาะลุ่มยมีลำคลองหลายสาย ซึ่งมีต้นกำเนิดอยู่บนเขา และไหลลงสู่ทะเลเกือบทุกด้านของเกาะ ธารน้ำเหล่านี้บางสายไหลตลอดปี แต่บางสาย ก็ขึ้นเหินในฤดูแล้ง เนื่องจากการตัดไม้ทำลายป่า







แผนที่ 1 ตำแหน่งที่ตั้งของเกาะสมุย		ที่มา : กรมแผนที่ทหาร	
สัญลักษณ์			
	เส้นแบ่งเขตจังหวัด		ทางรถไฟ
	เส้นแบ่งเขตอำเภอ		ที่ตั้งของจังหวัด
	ทางหลวงแผ่นดิน		ที่ตั้งของอำเภอ



แผนที่ 3 ลักษณะภูมิประเทศของเกาะสมุย

สัญลักษณ์

ที่มา : กรมแผนที่ทหาร

-  ทางหลวงแผ่นดิน
-  คลอง
-  * 565 จุดระดับสูงเที่ยงเป็นเมตร
-  ที่ลุ่ม
-  เส้นชั้นความสูงเป็นเมตร



เกาะลุ่มมีพื้นที่ประมาณ 231.36 ตารางกิโลเมตร หรือ 144,600 ไร่

(ตารางที่ 4) สำหรับพื้นที่ส่วนใหญ่ที่มีลักษณะเป็นภูเขาหรือเนินเขาที่มีอาณาบริเวณครอบคลุมประมาณ 77,795 ไร่ หรือร้อยละ 53.80 ของพื้นที่ทั้งหมด ส่วนบริเวณที่เป็นที่ราบมีประมาณ 66,805 ไร่ หรือร้อยละ 46.20 ของพื้นที่ทั้งหมดเท่านั้น (อนันต์ วิทยารักษ์ และคณะ 2523 : 6-11)

ส่วนสภาพชายฝั่งโดยทั่วไปมีลักษณะเป็นอ่าวและแหลม โดยเฉพาะตลอดแนวชายฝั่งทางด้านตะวันออกของเกาะมีลักษณะเป็นอ่าวใหญ่ที่มีหาดทรายสวยงาม เช่น หาดเจวงน้อย หาดเจวงใหญ่ และหาดละไม เป็นต้น อย่างไรก็ตาม บริเวณรอบนอกของตัวเกาะ เป็นหาดทรายสีสับชนิดหินซึ่งมีรูปร่างแตกต่างกัน เรียงรายอยู่ตลอดตัวเกาะ อีกทั้งแนวหินปะการังที่มีอยู่มากมายและเป็นจุดล่อการเดินเรือ

1.4 ลักษณะภูมิอากาศ

จากสภาพที่ตั้งทางภูมิศาสตร์ของเกาะลุ่ม จึงทำให้ได้รับลมมรสุมทั้งสองด้าน คือทั้งลมมรสุมตะวันออกเฉียงเหนือ และลมมรสุมตะวันตกเฉียงใต้ ซึ่งส่งผลให้เกาะลุ่มมีฝนตกเกือบตลอดปี จากสถิติภูมิอากาศของสถานีตรวจอากาศเกาะลุ่มในช่วง 30 ปี คือตั้งแต่ปี พ.ศ. 2494-2523 แสดงให้เห็นว่าเกาะลุ่มมีปริมาณน้ำฝนค่อนข้างสูง กล่าวคือ ปริมาณน้ำฝนเฉลี่ย 1,934.70 มิลลิเมตรต่อปี เดือนที่ฝนตกเฉลี่ยมากที่สุดในรอบปีคือเดือนพฤศจิกายน มีปริมาณน้ำฝนเฉลี่ย 444.30 มิลลิเมตรและเป็นเดือนที่มีจำนวนวันที่ฝนตกเฉลี่ยมากที่สุดในรอบปี กล่าวคือ ฝนตกถึง 20.5 วัน ส่วนเดือนที่มีฝนตกน้อยที่สุดในรอบปีคือเดือนกุมภาพันธ์ มีปริมาณน้ำฝนเฉลี่ยเพียง 43.20 มิลลิเมตรและเป็นเดือนที่มีจำนวนวันที่ฝนตกน้อยที่สุดในรอบปีอีกด้วย ช่วงที่มีฝนตกชุกที่สุดคือเดือนตุลาคมถึงมกราคม ซึ่งมีปริมาณน้ำฝนเฉลี่ยสูงถึง 1,164.40 มิลลิเมตร หรือเท่ากับร้อยละ 60 ของปริมาณน้ำฝนรวมตลอดปี ส่วนช่วงที่มีฝนแล้งที่สุดอยู่ระหว่างเดือนกุมภาพันธ์ถึงเมษายนนั้น จะมีปริมาณน้ำฝนเฉลี่ยเพียง 193.40 มิลลิเมตรหรือร้อยละ 10 ของปริมาณน้ำฝนรวมตลอดปีเท่านั้น (แผนภูมิ 2)

ตารางที่ 4 จำนวนหมู่บ้าน ตำบลและเนื้อที่ในเขตสุขาภิบาลเกาะลันตา ปี 2528

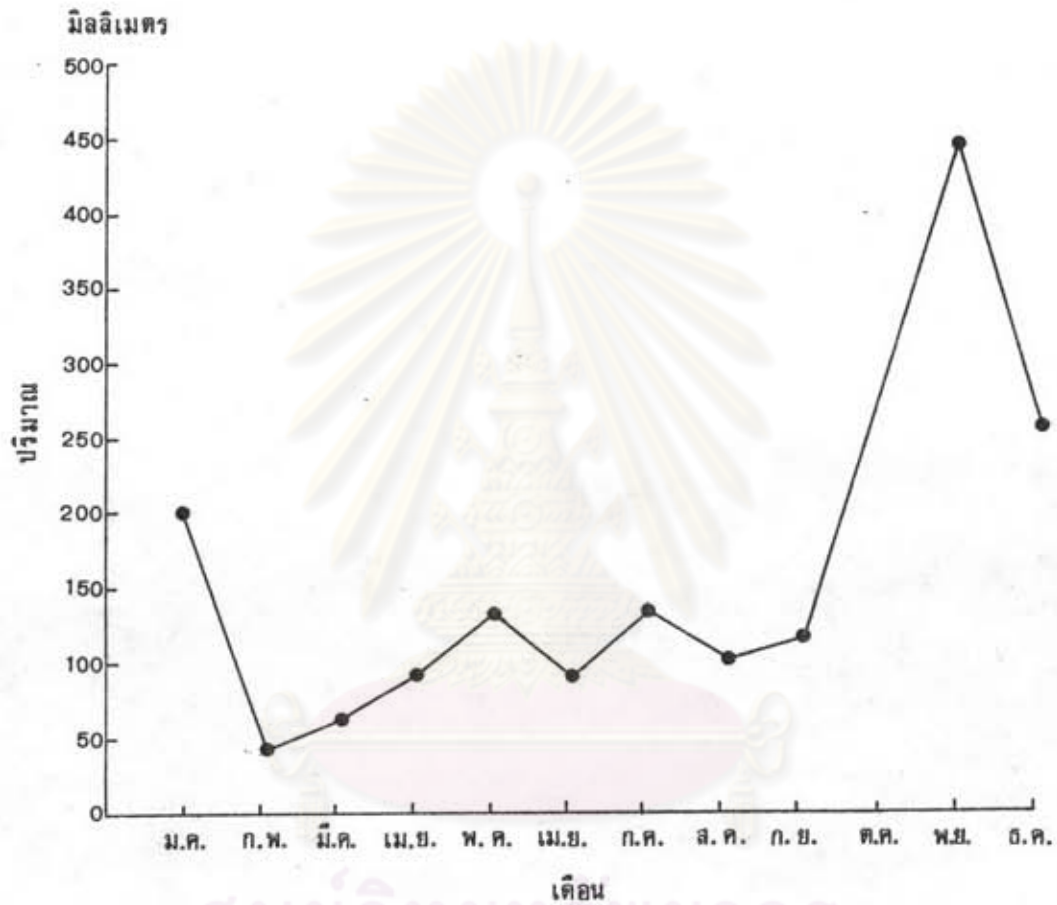
ตำบล	หมู่ที่	เนื้อที่		หมายเหตุ
		กม. ²	ไร่	
อ่างทอง	1	7.01	4,381.25	
	2	6.45	4,031.25	
	3	6.71	4,193.75	
	4	6.08	3,800.00	
	5	6.55	4,093.75	
	6	-	-	อยู่ที่เกาะพะลวยและหมู่เกาะอ่างทอง
ลปะน้อย	1	5.71	3,568.75	
	2	5.55	3,468.75	
	3	5.32	3,325.00	
	4	5.44	3,400.00	
	5	5.51	3,443.75	
ตลิ่งงาม	1	5.58	3,487.50	
	2	-	-	อยู่ที่เกาะแตน
	3	7.45	4,656.25	
	4	5.81	3,631.25	
	5	6.08	3,800.00	
หน้าเมือง	1	7.89	4,931.25	
	2	7.61	4,756.25	
	3	7.50	4,687.50	
	4	7.36	4,600.00	
	5	7.22	4,512.50	

ตารางที่ 4 (ต่อ)

ตำบล	หมู่ที่	เนื้อที่		หมายเหตุ
		กม. ²	ไร่	
มะเร็ต	1	5.44	3,400.00	
	2	5.44	3,400.00	
	3	6.25	3,906.25	
	4	5.48	3,425.00	
	5	4.86	3,037.75	
	6	5.69	3,556.25	
แวงน้ำ	1	6.29	3,931.25	
	2	6.22	3,887.50	
	3	5.99	3,743.75	
	4	6.08	3,800.00	
	5	5.71	3,568.75	
	6	5.04	3,150.00	
บ่อผุด	1	7.06	4,412.50	
	2	7.06	4,412.50	
	3	6.13	3,831.00	
	4	5.85	3,656.25	
	5	6.42	4,012.50	
	6	7.52	4,700.00	
รวมทั้งหมด	39	231.36	144,600	

ที่มา: กองราชการส่วนท้องถิ่น, กรมการปกครอง

แผนภูมิ 2 ปริมาณน้ำฝนเฉลี่ยรายเดือนของเกาะลุมพินีในรอบ 30 ปี (2497 - 2527)



ที่มา : กรมอุตุนิยมวิทยา

จากตัวเลขดังกล่าวข้างต้นนี้ สัตได้ว่าเกาะลุ่มมีลักษณะภูมิอากาศแบบมรสุมเขตร้อน (Am - Monsoon Climate) กล่าวคือ ฝนตกสม่ำเสมอเกือบตลอดปีและมี การกระจายของฝนค่อนข้างสม่ำเสมอ แม้ว่าในเดือนกุมภาพันธ์-เมษายนจะมีฝนตกไม่มากนัก แต่ก็ไม่ถึงกับแล้งตลอดทั้งเดือนเหมือนภาคอื่นของประเทศไทย หรืออีกนัยหนึ่งสภาพภูมิอากาศของเกาะลุ่มแบ่งเป็น 2 ฤดูกาล คือฤดูฝนและฤดูร้อน ฤดูฝนเริ่มตั้งแต่เดือนพฤษภาคม-มกราคม ส่วนฤดูร้อนเริ่มตั้งแต่เดือนกุมภาพันธ์-เมษายน และสัตเป็นช่วงที่เหมาะสมที่สุด สำหรับการท่องเที่ยวในเกาะลุ่ม ซึ่งสอดคล้องกับคำกล่าวในหนังสืออุตุนิยมวิทยากับการท่องเที่ยวที่ชี้ให้เห็นถึงความสำคัญของทรัพยากรภูมิอากาศว่ามีบทบาทที่สำคัญอย่างมาก ประการหนึ่งต่อการท่องเที่ยว (ลัทธิ แล่งมิตร, ผู้แปล 2523: 9-19)

2. ลักษณะทางประชากร

2.1 จำนวนประชากร จากสถิติทะเบียนราษฎร ปี 2528 ปรากฏว่าเกาะลุ่มมี ประชากรรวมทั้งสิ้น 29,559 คน เป็นชาย 14,714 คน และหญิง 14,845 คน สำหรับประชากรชายคิดเป็นสัดส่วนร้อยละ 49.78 ของประชากรทั้งหมด ซึ่งสัตได้ว่า ประชากรชายมีน้อยกว่าหญิงเล็กน้อย และใกล้เคียงกับอัตราส่วนร้อยละของประชากรชาย ระดับภาคใต้และระดับประเทศที่เท่ากับ 49.88 และ 49.81 ของประชากรทั้งหมดตามลำดับ (ลลช. 2525: 19) ส่วนครัวเรือนในเกาะลุ่มมีจำนวนรวมทั้งสิ้น 5,716 หลังคาเรือน คิดเป็นขนาดครัวเรือนเฉลี่ยเท่ากับ 5.17 คนต่อครัวเรือน ซึ่งจะเห็นได้ว่าใกล้เคียงกับขนาด ครัวเรือนเฉลี่ยของภาคใต้และระดับของประเทศที่มีค่าเท่ากับ 5.20 คนต่อครัวเรือน

2.2 ความหนาแน่นและการกระจายของประชากร จำนวนประชากรของเกาะลุ่ม ที่ได้จากสถิติทะเบียนราษฎร ปี 2528 เมื่อนำมาเปรียบเทียบกับขนาดพื้นที่เพื่อดูความ หนาแน่นของประชากรบนตัวเกาะ ปรากฏว่าตำบลสิ่งงามเป็นตำบลที่มีความหนาแน่นของ ประชากรสูงสุด รองลงมาคือตำบลอ่างทอง มะเร็ต แม่น้ำ ลิปะน้อย และตำบลบ่อผุด ส่วนตำบลที่มีความหนาแน่นต่ำสุดคือตำบลหน้าเมือง (ตารางที่ 5)

ตารางที่ 5 จำนวนประชากรและความหนาแน่นประชากรของเกาะลุ่มย ราชตำบล ปี 2528

ตำบล	เนื้อที่ (กม. ²)	จำนวนประชากร	ความหนาแน่นของประชากร (คน/กม. ²)
อ่างทอง	32.80	5,707	173.99
แม่ไม้	35.33	4,037	114.27
บ่อผุด	40.04	4,069	101.62
มะเร็ต	33.16	4,721	142.37
หน้าเมือง	37.58	3,697	98.38
ตลิ่งงาม	24.92	4,401	176.61
ลิปะน้อย	27.53	2,927	106.32
รวม	231.36	29,559	127.76

ที่มา: กรมการปกครอง, กองราชการส่วนท้องถิ่น

อย่างไรก็ดี แม้ว่าตำบลอ่างทองมีได้จัดเป็นท้องที่หรือตำบลที่มีความหนาแน่นประชากร
สูงที่สุดของเกาะลุ่มย แต่ตำบลดังกล่าวยังคงเป็นท้องที่ที่มีแรงดึงดูดทางประชากรสูงที่สุด ดังจะเห็น
ได้ว่าเป็นตำบลที่มีจำนวนประชากรมากที่สุดในเกาะลุ่มย ทั้งนี้สืบเนื่องมาจากตำบลอ่างทองเป็น
เขตศูนย์กลางการบริหารท้องถิ่น พาณิชยกรรมและการบริการที่สำคัญที่สุดของเกาะ และหาก
พิจารณาถึงภาพรวมก็พบว่าเกาะลุ่มยมีความหนาแน่นของประชากร 127.76 คน/กม.²
ซึ่งเมื่อเปรียบเทียบกับเกาะภูเก็ตนับได้ว่าเกาะลุ่มยยังมีความหนาแน่นของประชากรต่ำกว่าเกาะภูเก็ต
ซึ่งเป็นท้องที่ที่มีความหนาแน่นของประชากรมากที่สุดในภาคใต้คือ 241 คน / กม.² (ลลย.
2525: 19)

2.3 โครงสร้างอายุและเพศ จากสำมะโนประชากรและเคหะ ปี 2523

(ตารางที่ 6) การที่เกาะลุ่มยมีประชากรจำนวน 31,066 คน โดยประชากรหญิงมีสัดส่วน
สูงกว่าประชากรชายเล็กน้อยกล่าวคือเป็นประชากรชายร้อยละ 48.95 ในขณะที่เป็นประชากร
หญิงร้อยละ 51.05 โดยจะพบเด่นชัดในกลุ่มประชากรวัยแรงงานและวัยชรา

ตารางที่ 6 จำนวนและอัตราส่วนร้อยละของประชากรเกาะลัมบูญ จำแนกตามเพศ และ
หมวดอายุ ปี 2523

หมวดอายุ	รวม	ร้อยละ	ชาย	ร้อยละ	หญิง	ร้อยละ
0-4	2,795		1,394		1,401	
5-9	3,281	32.70	1,679	33.90	1,602	31.40
10-14	4,066		2,087		1,979	
15-19	3,422		1,725		1,697	
20-24	2,233		1,060		1,173	
25-29	2,047		947		1,100	
30-34	1,852		857		995	
35-39	1,441	56.30	709	55.50	732	57.20
40-44	1,869		888		981	
45-49	1,842		890		952	
50-54	1,582		754		828	
55-59	1,191		580		611	
60-64	950		485		465	
65-69	841	11.00	415	10.60	426	11.40
70-74	712		345		367	
75 ขึ้นไป	942		392		550	
รวม	31,066	100.00	15,207	100.00	15,859	100.00

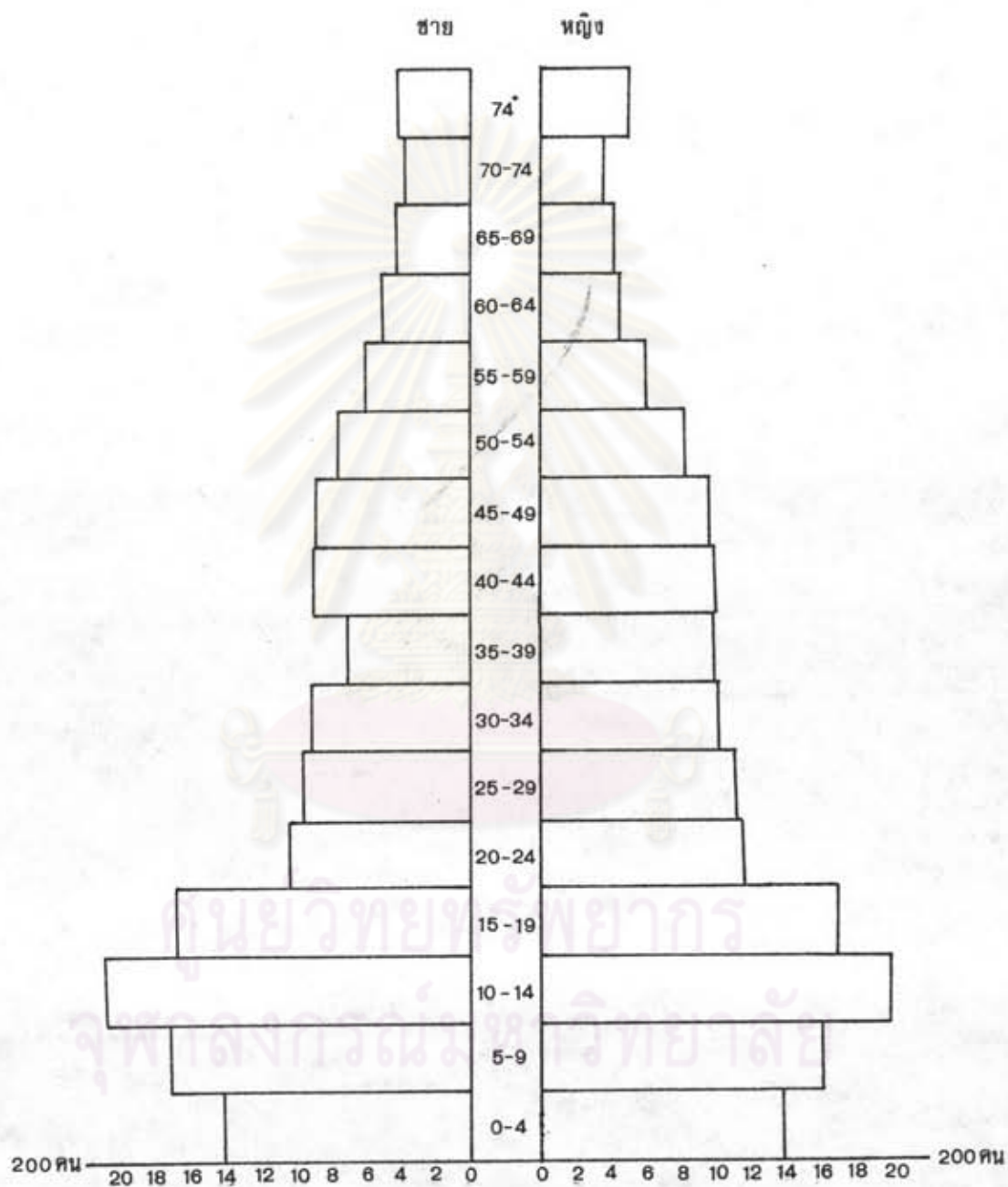
ที่มา: สำนักงานกฤษฎมนตรี, สำนักงานสถิติแห่งชาติ

เมื่อพิจารณาโครงสร้างอายุแล้ว พบว่าเป็นประชากรวัยเด็ก (อายุต่ำกว่า 14 ปี) ร้อยละ 32.70 เป็นประชากรในวัยแรงงาน (อายุ 15-59 ปี) ร้อยละ 56.30 และเป็นประชากรวัยชรา (อายุ 60 ปีขึ้นไป) ร้อยละ 11.00 จากข้อมูลดังกล่าวมีข้อนำสังเกตว่า ประชากรวัยเด็กมีส่วนค่อนข้างน้อย ในขณะที่ประชากรวัยชรามีส่วนสูงมาก และเมื่อเปรียบเทียบระดับประชากรแสดงว่า ในสังคมเกาะลุมพินคนชราเป็นองค์ประกอบที่เด่นชัดมาก

เมื่อพิจารณาถึงประชากรวัยแรงงานแล้วพบว่า ในเกาะลุมพินมีประชากรวัยแรงงาน ประมาณร้อยละ 56.30 ของประชากรทั้งหมด จัดเป็นกลุ่มที่มีสัดส่วนมากที่สุดเมื่อเปรียบเทียบกับกลุ่มประชากรวัยเด็กและวัยชรา อย่างไรก็ตาม เมื่อพิจารณาถึงอัตราส่วนผู้เป็นภาระ (Dependency Ratio) พบว่าเกาะลุมพินมีอัตราส่วนพึ่งพิงหรืออัตราส่วนผู้เป็นภาระสูงถึง ร้อยละ 77.73 หมายความว่าประชากรวัยแรงงานของเกาะลุมพินจำนวน 100 คน ต้องรับภาระเลี้ยงดูผู้เป็นภาระ (กลุ่มประชากรวัยเด็กและวัยชรา) ประมาณ 78 คน และเมื่อเปรียบเทียบกับระดับของภาคใต้และระดับของประเทศซึ่งมีอัตราส่วนพึ่งพิงเท่ากับ 88 และ 78 คนตามลำดับแล้ว (ลัสส์. 2525: 19) จะเห็นได้ว่าเกาะลุมพินมีอัตราส่วนผู้เป็นภาระ เท่ากับระดับของประเทศแต่ต่ำกว่าระดับของภาคใต้ อนึ่ง เมื่อนำโครงสร้างกลุ่มอายุและเพศ ของประชากรมาแสดงโดยปิรามิดประชากรจะพบว่าฐานปิรามิดมีลักษณะแคบกว่าส่วนกลางและ ตอนบนก็เช่นกัน แสดงว่าประชากรวัยแรงงานมีเป็นจำนวนมาก แต่ก็มีขนาดไล่เลี่ยกับประชากรวัยเด็กและวัยชรา (แผนภูมิ 3)

ศูนย์วิทยทรัพยากร
จุฬาลงกรณ์มหาวิทยาลัย

แผนภูมิ 3 พีระมิดประชากรเกาะสมุย ปี 2523



ที่มา : สำนักงานสถิติแห่งชาติ



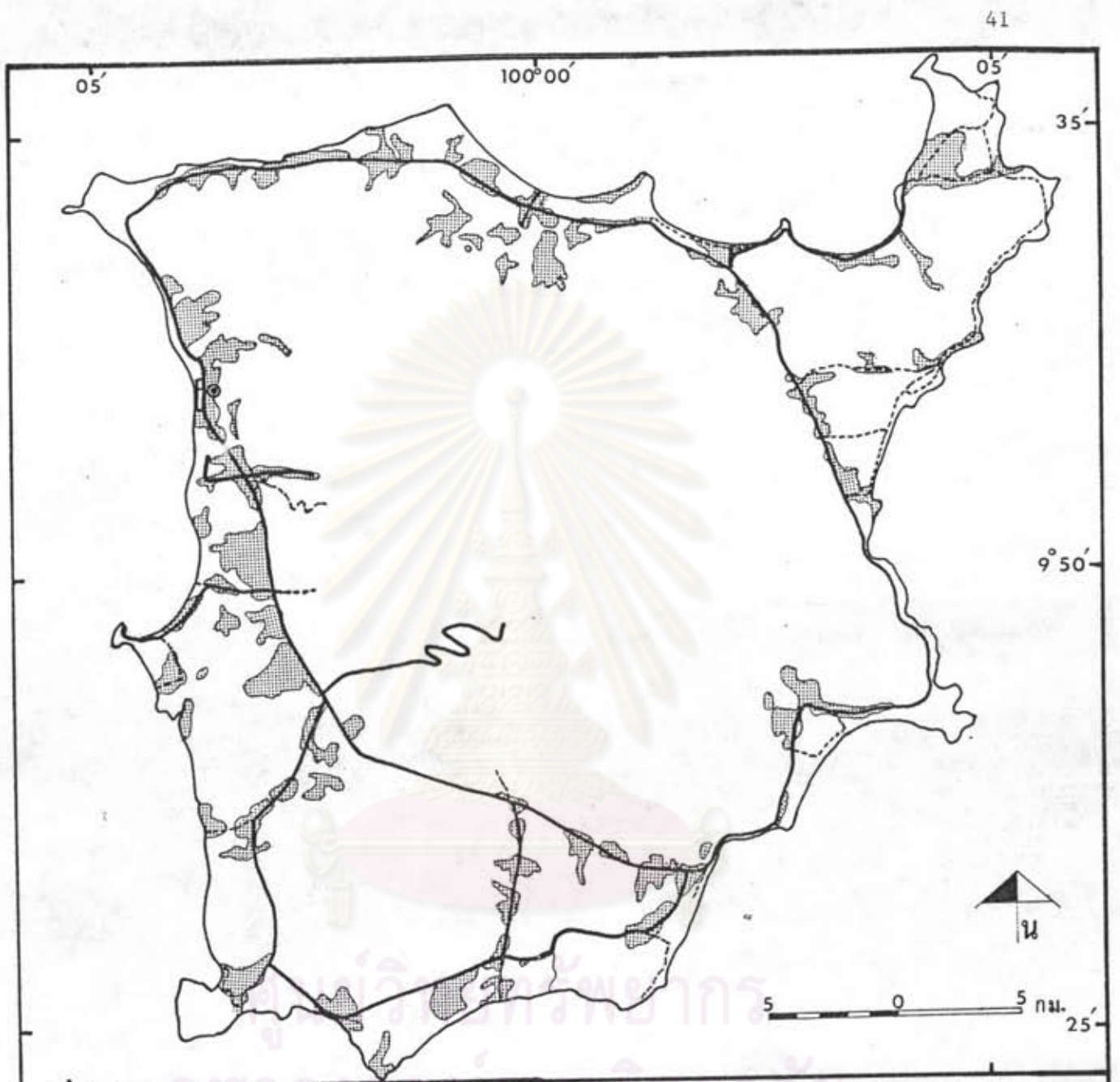
3. รูปแบบการตั้งถิ่นฐานและการใช้ที่ดิน

3.1 รูปแบบการตั้งถิ่นฐาน

ปัจจุบันนี้ในบริเวณเกาะลุมพุก นอกจากจะมีการตั้งบ้านเรือนอยู่กันเป็นกลุ่มตาม ส่วนมะพร้าวที่มีอยู่ทั่วไป แม้แต่ในบริเวณที่สูงโดยรอบเกาะที่มีระดับความสูงไม่เกิน 500 เมตรจากระดับน้ำทะเลปานกลางแล้ว ยังพบว่า มีการตั้งถิ่นฐานหรือบ้านเรือนอยู่เรียงรายตามริม ล่องพากถนน และบริเวณชายทะเลที่เป็นแหล่งท่องเที่ยวอย่างเห็นได้ชัดอีกด้วย อย่างไรก็ตาม การตั้งถิ่นฐานดังกล่าวมีการรวมตัวกันเป็นชุมชนที่มีขนาดใหญ่บ้าง เล็กบ้างจำนวนถึง 78 แห่ง และกระจายตัวอยู่ตามพื้นที่โดยรอบเกาะ (แผนที่ 4) โดยมีชุมชนหน้าทอนหรือชุมชนตลาดอ่างทอง ซึ่งเป็นชุมชนที่ใหญ่ที่สุดและตั้งอยู่ในเขตท้องที่หมู่ที่ 3 ตำบลอ่างทองเป็นศูนย์กลางการบริหาร ท้องถิ่น พาณิชยกรรมและการบริการที่สำคัญที่สุดของเกาะ ส่วนชุมชนอื่น ๆ ในอีก 6 ตำบลคือ ตำบลมะเร็ด แม่น้ำ ลิปะน้อย บ่อบุตร หน้าเมือง และตำบลตลิ่งงาม ล้วนยังคงเป็นชุมชน ชนบทอยู่แทบทั้งสิ้น อาทิเช่น ชุมชนท้องยาง โจรคร่า ลิปะน้อย ลระเกศ พังกา ท้องกรุด หัวเวียง ตอนแดง หัวถนน หัวแหลมมะโม ละโม เฉวง บางรัก บ่อบุตร แม่น้ำ และ ชุมชนลิปะใหญ่ เป็นต้น

3.2 รูปแบบการใช้ที่ดิน

ในขณะที่ความเจริญด้านต่าง ๆ ดำเนินไปนั้น ปัญหาความต้องการทรัพยากรที่ดิน ในแหล่งท่องเที่ยวย่อมตามมา กล่าวคือที่ดินในแหล่งท่องเที่ยวจะถูกขังจองเพื่อใช้ในกิจการต่าง ๆ ทั้งการลงทุนแบบให้ผลตอบแทนและแบบไม่ให้ผลตอบแทน อาทิเช่น ถนน ลู่ถนนที่หักแรม ท่าเรือ ลานจอดเรือ อาคารร้านค้า ที่อยู่อาศัย ที่พักกิน ตลอดจนสิ่งอำนวยความสะดวกอื่น ๆ แม็คอีวอย และไดเอทซ์ (McEvoy and Dietz 1977: 113) กล่าวว่า วิกฤตจากโครงสร้าง การพัฒนาทำให้เกิดการเปลี่ยนแปลงการใช้ที่ดิน 2 ลักษณะคือ รูปแบบการใช้ที่ดินที่มีอยู่เดิมเกิดการขยายตัวมากขึ้นเป็นประการแรก และประการที่สองคือ รูปแบบการใช้ที่ดินแบบใหม่เกิดขึ้น มาแทนที่กิจกรรมที่มีอยู่เดิมอย่างรวดเร็ว ผลที่ตามมาคือปัญหาการใช้ที่ดินในลักษณะต่าง ๆ ไม่ว่าจะเป็น เรื่องการกว้านซื้อที่ดินเพื่อเก็งกำไร การขึ้นราคาของที่ดิน การสูญเสียกรรมสิทธิ์ที่ดิน การไร้ ที่ดินทำกินหรือความขัดแย้งในการใช้ประโยชน์จากที่ดิน อันจะนำมาซึ่งผลกระทบต่อเมืองอื่น ๆ อีก หลายประการ โดยเฉพาะการลดลงของพื้นที่ป่าไม้ และการย้ายถิ่นฐานตั้งปรากภูเข็ดในพื้นที่เกาะลุมพุก



แผนที่ 4 สภาพการตั้งถิ่นฐานในเกาะสมุย ปี 2528

สัญลักษณ์

- ทางหลวงแผ่นดิน
- - - ถนนดิน

ที่มา : การสำรวจของผู้วิจัย

- ที่ว่าการอำเภอเกาะสมุย
- ▨ บริเวณที่มีการตั้งถิ่นฐาน



จากสถิติการไถ่ที่ดินเพื่อเกษตรกรรมของสำนักงานเกษตรอำเภอเกาะลุมพุกพบว่า ปัจจุบันมีพื้นที่ส่วนใหญ่ของเกาะลุมพุกยังคงมีลักษณะเป็นการไถ่ที่ดินเพื่อเกษตรกรรมและคิดเป็นเนื้อที่จำนวนสูงถึง 93,470 ไร่ หรือร้อยละ 64.64 ของเนื้อที่ทั้งเกาะ (ตารางที่ 7) นอกจากนี้ยังจัดเป็นพื้นที่ป่าไม้ พื้นที่ชุมชน พื้นที่ลุ่ม พื้นที่เขตการท่องเที่ยว และอื่น ๆ สำหรับพื้นที่เขตการท่องเที่ยวส่วนใหญ่จะปรากฏอยู่แถบบริเวณแหล่งท่องเที่ยวตามชายหาดต่าง ๆ ที่มีอยู่บนตัวเกาะ โดยเฉพาะบริเวณชายหาดทางด้านฝั่งทะเลฟากตะวันออกของเกาะ จะมีการไถ่ที่ดินเพื่อประกอบธุรกิจท่องเที่ยวมากกว่าบริเวณชายหาดทางฝั่งทะเลฟากตะวันตกของเกาะ อาทิเช่น หาดละไม หาดเจียง หาดเอ็งมน หาดบางรัก หาดบ่อผุด และหาดแม่น้ำ เป็นต้น ตลอดจนในย่านที่มีการคมนาคมสะดวกและย่านที่มีความเจริญทางเศรษฐกิจอย่างชุมชนหน้าทอน ท้องยาง และชุมชนแหลมละไม

4. ลักษณะทางเศรษฐกิจ

4.1 เกษตรกรรม พื้นฐานทางเศรษฐกิจของเกาะลุมพุก ได้แก่ การทำสวนมะพร้าว อันเป็นพืชเศรษฐกิจ (Cash Crop) หลักที่สำคัญที่สุด จากสถิติทางการเกษตรของสำนักงานเกษตร อำเภอเกาะลุมพุก ปี 2528 ซึ่งแสดงไว้ในตารางที่ 7 พบว่าเกาะลุมพุกมีพื้นที่ปลูกมะพร้าวถึง 85,525 ไร่ หรือร้อยละ 91.50 ของพื้นที่เพาะปลูกทั้งหมด พื้นที่ปลูกข้าว 4,178 ไร่ หรือร้อยละ 4.47 ของพื้นที่เพาะปลูกทั้งหมด ส่วนพื้นที่ที่เหลืออีก 3,767 ไร่ ใช้ในการเพาะปลูกพืชสัฟฟวกกาแฟ ยางพารา และไม้ผล เป็นต้น

สรุปได้ว่า ฐานทางเศรษฐกิจของเกาะลุมพุกนับตั้งแต่อดีตจนถึงปัจจุบันยังขึ้นอยู่กับผลิตผลมะพร้าว ทั้งนี้เนื่องจากมะพร้าวเป็นพืชเศรษฐกิจที่สำคัญที่สุดของเกาะ มูลค่าผลผลิตมะพร้าวที่ได้รับประมาณปีละ 150 ล้านบาท และผลผลิตส่วนใหญ่จะส่งไปขายที่ตลาดในเขตกรุงเทพมหานครทั้งในรูปแบบมะพร้าวสดและมะพร้าวแห้ง อย่างไรก็ตาม ปัจจุบันพบว่ามะพร้าวกำลังประสบปัญหาทางด้านราคาอย่างมาก ทั้งนี้สืบเนื่องมาจากการนำเข้าผลผลิตพืชชนิดนี้ในประเภทต่าง ๆ จากต่างประเทศ อาทิเช่น น้ำมันปาล์ม และน้ำมันถั่วเหลือง เป็นต้น (สำนักงานเศรษฐกิจการเกษตร 2527: 63)

4.2 การประมง อาชีพการประมงจัดเป็นทั้งอาชีพหลักและอาชีพรองของชาวเกาะ เรือประมงที่มีอยู่ทั้งหมด 40 ลำนั้น ส่วนใหญ่เป็นเรือประมงขนาดเล็กสำหรับจับสัตว์น้ำชายฝั่ง

ตารางที่ 7 การใช้ที่ดินเพื่อเกษตรกรรมในเกาะลุมพินี 2523

ตำบล	พื้นที่เกษตรกรรม	หน่วย: ไร่		
		มะพร้าว	ข้าว	พืชอื่น ๆ
อ่างทอง	10,672	10,075	90	524
สี่พี่น้อง	8,675	7,774	557	356
ตลิ่งงาม	12,465	11,435	415	636
หน้าเมือง	15,762	12,640	2,131	1,011
มะเร็ต	12,942	12,025	286	540
แม่ไม้	14,720	14,009	322	413
บ่อผุด	18,234	17,567	377	287
รวม	93,470	85,525	4,178	3,767

ที่มา: สำนักงานเกษตรอำเภอเกาะลุมพินี

หมายเหตุ: พืชอื่น ๆ หมายถึง กาแฟ ยาง ไม้ผล พืชไร่ และพืชผัก

ศูนย์วิทยทรัพยากร
จุฬาลงกรณ์มหาวิทยาลัย

เป็นการประมงแบบยังชีพ ปริมาณสัตว์น้ำที่จับได้เป็นเพียงส่วนน้อยประมาณ 0.22 ของปริมาณ สัตว์น้ำที่จับได้ของจังหวัดสุราษฎร์ธานี และสัตว์น้ำที่จับได้ส่วนใหญ่มาจากหน่วยที่ชุมชนหน้าทอน

4.3 การอุตสาหกรรม การประกอบการอุตสาหกรรมส่วนใหญ่เป็นการผลิตรายย่อย ประเภทอุตสาหกรรมแปรรูปผลิตผลทางการเกษตร หรืออีกนัยหนึ่งเป็นอุตสาหกรรมผลิตเนื้อ มะพร้าวแห้ง รวมทั้งผลิตสินค้าซึ่งเป็นผลพลอยได้จากต้มมะพร้าว อาทิเช่น ไม้กวาด ที่เข็ด เท้า และที่นอนโยมะพร้าว เป็นต้น

4.4 การค้าและบริการ เกาะลุ่มมีย่านการค้าที่สำคัญอยู่ที่ชุมชนหน้าทอน ตำบลอ่างทอง ประกอบด้วยตลาดสดเฉลิมลาภ ร้านค้าปลีก และร้านค้าปลีก ประมาณ 123 ร้าน ซึ่งคิดเป็น ร้อยละ 66 ของร้านค้าทั้งหมดในเขตสุขาภิบาลเกาะลุ่ม ส่วนที่เหลืออีก 45 ร้านกระจัดกระจาย อยู่ในท้องที่อื่น ๆ อีก 6 ตำบลบนเกาะ โดยมีตำบลบ่อผุดและมะเร็ด เป็นตำบลที่มีร้านค้ามาก เป็นอันดับที่ 2 และ 3 รองจากตำบลอ่างทองตามลำดับ (แผนกสำรวจ อาเภอเกาะลุ่ม 2528 : 32)

ส่วนในด้านการบริการที่สำคัญนั้น ได้แก่ การท่องเที่ยว ทั้งนี้เนื่องจากเกาะลุ่ม และบริเวณใกล้เคียงมีสภาพภูมิศาสตร์ที่สวยงามและเป็นแหล่งท่องเที่ยวที่สำคัญที่สุดของจังหวัด สุราษฎร์ธานี ซึ่งส่งผลให้ธุรกิจท่องเที่ยวบนเกาะแห่งนี้มีการขยายตัวอย่างรวดเร็ว ดังปรากฏ ในรูปการเพิ่มจำนวนของนักท่องเที่ยว บริการที่พักแรม (โรงแรมและบังกาโล) ภาชีอากรที่ สดเก็บได้ในเกาะลุ่ม ปริมาณเงินฝากของธนาคารออมสิน สาขาเกาะลุ่ม ตลอดจนการเปิด บริการเดินเรือและการบินระหว่างเกาะลุ่มกับแผ่นดินใหญ่ ซึ่งจะกล่าวในรายละเอียดต่อไป

5. สภาพการท่องเที่ยว

5.1 การท่องเที่ยวในเกาะลุ่ม

เกาะลุ่มเป็นสถานที่ท่องเที่ยวแห่งหนึ่งที่เคยพร้อมไปด้วยความงามตามธรรมชาติ โดยเฉพาะหาดทราย ชายทะเล โยดหินรูปร่างแปลกตา และปะการังใต้ท้องทะเลอันสวยสด ประมาณกันว่าการท่องเที่ยวในเกาะลุ่มเริ่มมีมากกว่า 20 ปีแล้วนับตั้งแต่ปี 2506 (เกียรติ ก่อเกียรติ 2506: 20) แต่อย่างไรก็ดีปริมาณผู้คนที่เดินทางเข้าไปท่องเที่ยวในเกาะลุ่มครั้ง

กรณีนี้มีจำนวนน้อยมากเมื่อเทียบกับสมัยปัจจุบัน และจำกัดอยู่เฉพาะแต่ในหมู่ผู้ที่รักหรือสนใจ การผจญภัยเท่านั้น ทั้งนี้เนื่องจากมีปัญหาด้านการเข้าถึงหรือการเดินทางไปสู่จุดหมายปลายทาง (Accessibility) กล่าวคือการเดินทางคมนาคมขนส่งที่ไม่สะดวก ต้องพบกับปัญหาการเดินทางที่ ค่อนข้างยุ่งยาก ไม่ว่าจะจากแผ่นดินใหญ่สู่ตัวเกาะที่ต้องใช้เวลาโดยลำเรือยนต์นานนับ 1-2 วัน หรือจากตลาดหน้าทอน ซึ่งเป็นศูนย์กลางของเกาะไปสู่สถานที่ท่องเที่ยวแห่งต่าง ๆ ถนนหนทาง ภายในเกาะมีน้อยไม่ทั่วถึง หากจำเป็นต้องเดินทางจากชุมชนแห่งหนึ่งไปยังชุมชนอีกแห่งหนึ่ง ภายในเกาะก็ต้องอาศัยการเดินทางเท้า รถจักรยาน และเกรียนเทียมควาย ผ่านไปตามทางใน ล้วนมะพร้าว (พระครูประภาสธรรมคุณ, สัมภาษณ์)

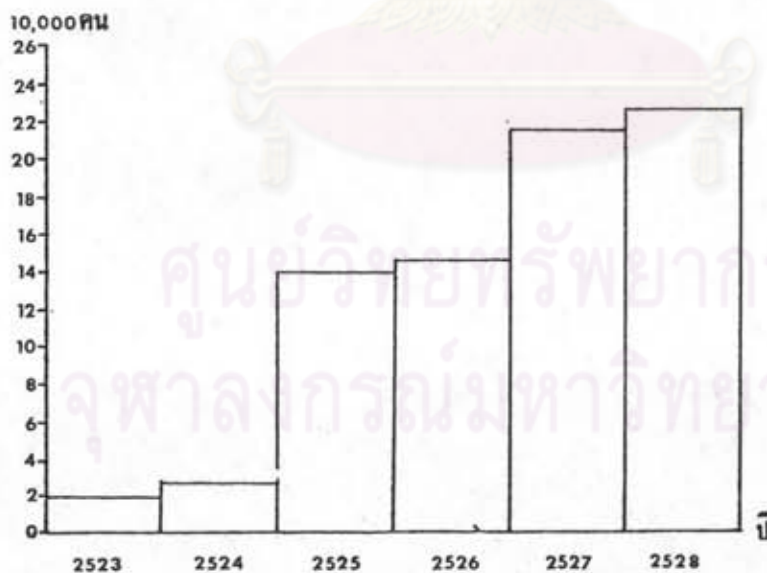
สำหรับการศึกษาด้านการท่องเที่ยวในเกาะลุ่มพิน พบว่าเริ่มมีขึ้นครั้งแรกเมื่อ ประมาณต้นเดือนมิถุนายน ปี 2514 โดยนักเขียนล่าวคดีผู้มีชื่อเสียงชาวอเมริกันและคณะซึ่ง ได้เสนอแนะว่าควรมีการพัฒนาเกาะลุ่มพินให้กลายเป็นแหล่งท่องเที่ยวเป็นอย่างดี โดยให้ เหตุผลว่าเกาะนี้มีความพิเศษพร้อมในด้านความงามตามธรรมชาติดังกล่าวข้างต้น และมี ความสวยงามกว่าที่เกาะตาฮีตีหรือที่เกาะบอรา บอรา (Bora Bora) ในที่ลุด การท่องเที่ยว แห่งประเทศไทย (ททท.) หรือองค์การส่งเสริมการท่องเที่ยวแห่งประเทศไทย (อศท.) ในสมัยนั้น จึงได้มีการศึกษาและสำรวจอย่างจริงจังเพื่อหาช่องทางในการพัฒนาการท่องเที่ยว ในเกาะลุ่มพิน เมื่อปลายเดือนกรกฎาคม ปี 2515 (ล. เจริญพิภพ 2515: 15)

ต่อมาประมาณปี 2516 ปรากฏว่าเริ่มมีนักท่องเที่ยวเข้ามาท่องเที่ยวเกาะลุ่มพิน เพิ่มขึ้น และเกิดประทับใจในความงดงาม ความเงียบสงบ และน้ำทะเลอันใสสะอาด ของหาดเวียงสูงของพักกับชาวบ้านที่อาศัยอยู่แถบนั้น เมื่อมีผู้คนเข้ามาท่องเที่ยวมากขึ้น ชาวบ้านจึงมีการขยับขยายบ้านออกไปเป็นห้องพัก ซึ่งต่อมาเปลี่ยนรูปเป็นกระท่อมเล็ก ๆ สำหรับให้บริการที่เรียกกันว่า "บังกาโล" และแห่งแรก ได้แก่ เฟิร์ส บังกาโล (First Bungalow) ต่อจากนั้นธุรกิจทางด้านนี้ได้ขยายตัวออกไปยังชายหาดต่าง ๆ ของ เกาะลุ่มพินดังที่ปรากฏในปัจจุบัน (เชียม ศรัยวิญ, สัมภาษณ์)

สำหรับนโยบายและโครงการการพัฒนาการท่องเที่ยวในเกาะลุ่มพิน เป็นผลสืบเนื่อง มาจากมติคณะรัฐมนตรีที่อนุมัติให้มีการพัฒนาเกาะลุ่มพินตั้งแต่ปีงบประมาณ 2515 เป็นต้นมา

(ข่าวการประชุมคณะรัฐมนตรี 2514: 3-5) ถึงสิ่งผลให้มีการก่อสร้างสิ่งอำนวยความสะดวกประเภทต่าง ๆ ไม่ว่าจะเป็นสาธารณูปโภคหรือสาธารณูปการ ทั้งจากภาครัฐบาลและเอกชนในระยะเวลาต่อ ๆ มา โดยเฉพาะทางหลวงแผ่นดินหมายเลขต่าง ๆ ถึง 6 สาย ซึ่งมีความยาวรวมทั้งสิ้น 80.36 กิโลเมตร เมื่อปี 2517 และเปิดใช้อย่างเป็นทางการเมื่อเดือนกันยายนปี 2523 ตลอดจนการเปิดบริการเดินเรือข้ามฟาก (เรือเฟอร์รี่) เส้นทางขนอม-ลุ่มย โดยบริษัท ลุ่มยเฟอร์รี่ จำกัด เมื่อเดือนธันวาคม ปี 2524 ซึ่งนับได้ว่าความสะดวกทางด้านคมนาคมขนส่งดังกล่าว เป็นตัวแปรที่สำคัญอย่างยิ่งที่มีต่อการขยายตัวและการเจริญเติบโตอย่างรวดเร็วของธุรกิจท่องเที่ยวอย่างไม่เคยปรากฏมาก่อนในเกาะลุ่มย ดังจะเห็นได้จากจำนวนนักท่องเที่ยวทั้งชาวไทยและชาวต่างประเทศที่หลั่งไหลเข้ามาในเกาะลุ่มยเป็นจำนวนมาก จากจำนวนเพียง 19,768 คนในปี 2523 เพิ่มขึ้นเป็น 33,154 คน ในปี 2524 และ 138,786 คน ในปี 2525 สำหรับปี 2528 นี้ มีนักท่องเที่ยวเพิ่มขึ้นจำนวนสูงถึง 228,695 คน (ข่าวพงศ์ ฐิตลัทธิ 2528 : 11) (แผนภูมิ 4)

แผนภูมิ 4 สถิตินักท่องเที่ยวของเกาะลุ่มย รายปี



อย่างไรก็ดี ขณะนี้บริษัท ลักสลแอร์ จำกัด ซึ่งเป็นภาคเอกชนรายหนึ่งกำลังดำเนินการก่อสร้างสนามบินเกาะลุมพินบุรีเวทอังก์ที่บ้านบางรัก ตำบลบ่อผุด ซึ่งคาดว่าจะเป็นส่วนแปรที่สำคัญอีกประการหนึ่งที่มีผลต่อการเปลี่ยนแปลงทางด้านต่าง ๆ ในพื้นที่บริเวณเกาะลุมพินในอนาคต

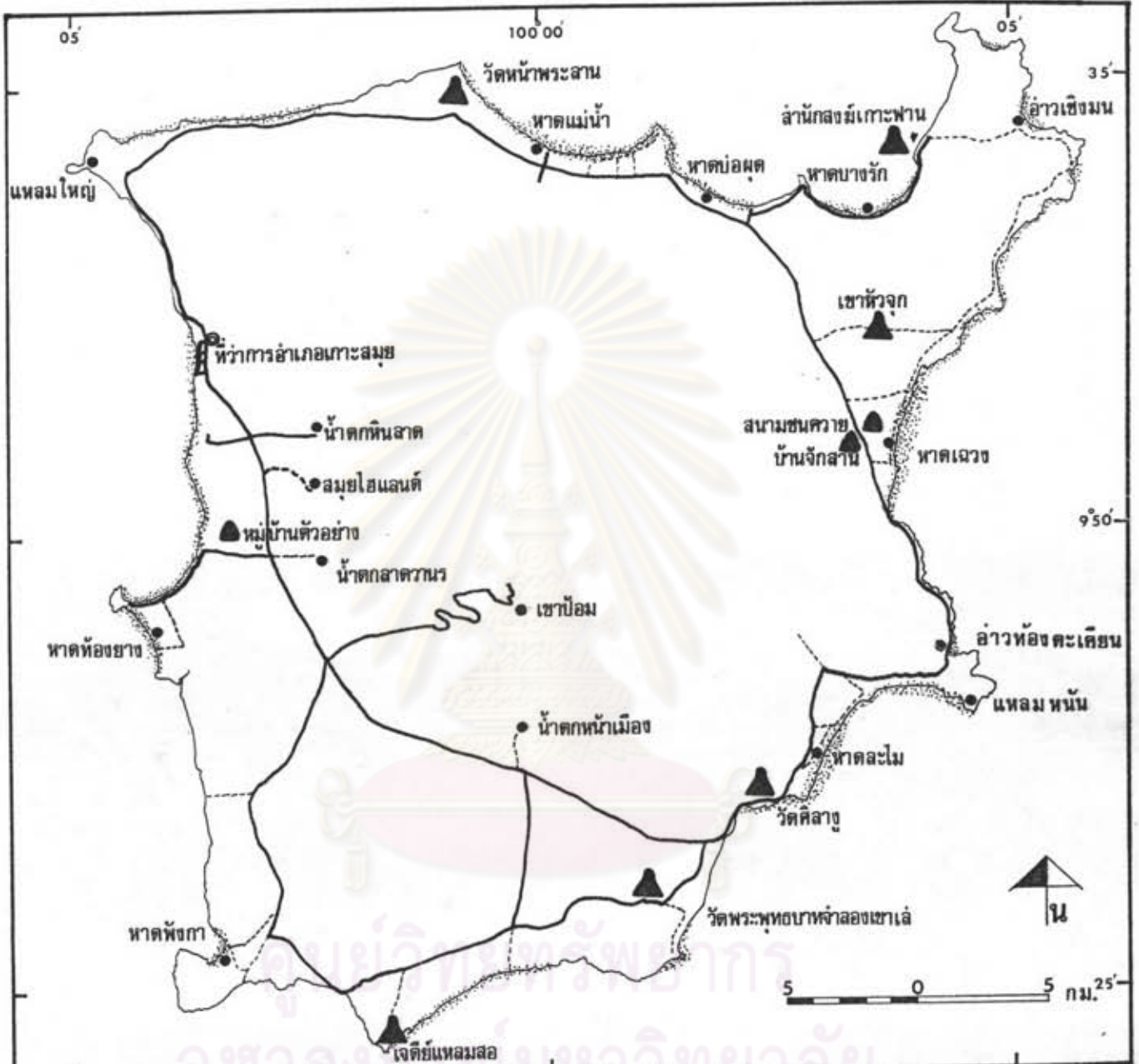
5.2 ทรัพยากรการท่องเที่ยว

ทรัพยากรการท่องเที่ยวจัดเป็นสิ่งอำนวยความสะดวกทางด้านกายภาพที่มีความสำคัญอย่างมากประการหนึ่งต่อการท่องเที่ยวที่นอกเหนือไปจากโรงแรม ปังกาโล ถนน โรงพยาบาล ตลอดจนสิ่งอำนวยความสะดวกประเภทอื่น ๆ ที่มนุษย์สร้างขึ้นเป็นแรงดึงดูด (Lawson and Boud-Bovy 1977 : 9-10)

เกาะลุมพินมีแหล่งท่องเที่ยวทั้งที่อยู่ในบริเวณตัวเกาะและพื้นที่ใกล้เคียง ซึ่งส่วนใหญ่จัดเป็นแหล่งท่องเที่ยวประเภทธรรมชาติ อันประกอบด้วยหาด อ่าวและเกาะ 10 แห่ง น้ำตก 2 แห่งและภูเขาที่ยังมีชีวิตโดยรอบ 2 แห่ง ส่วนแหล่งท่องเที่ยวประเภทอื่น ๆ อาทิ ประเภทศิลปวัฒนธรรมและประวัติศาสตร์ ได้แก่ พิพิธภัณฑ์ควาย วัว และสิ่วมั่งลิ้งรวม 3 แห่ง (แผนที่ 5) อย่างไรก็ตามพบว่าแหล่งท่องเที่ยวดังกล่าวมีความพร้อมในการรับรองนักท่องเที่ยวสูง ทั้งนี้เนื่องจากมีความสะดวกในการเข้าถึง ตลอดจนมีบริการพื้นฐานเบื้องต้นที่เพียงพอ แหล่งท่องเที่ยวที่มีชื่อเสียงมาก ได้แก่ หาดละไมและหาดเจียง เป็นต้น

5.3 โครงสร้างพื้นฐาน

โครงสร้างพื้นฐานจัดเป็นสิ่งอำนวยความสะดวกทางด้านกายภาพที่มีความสำคัญต่ออุตสาหกรรมท่องเที่ยวไม่ยิ่งหย่อนไปกว่าความงามตามธรรมชาติหรือทรัพยากรการท่องเที่ยว ทั้งนี้เพราะว่านอกจากนักท่องเที่ยวจะต้องการท่องเที่ยวเพื่อชมทิวทัศน์หรืออื่น ๆ ตามแต่รสนิยมของแต่ละบุคคลแล้ว สิ่งที่มีนักท่องเที่ยวคำนึงถึงเป็นอันดับแรกได้แก่ ความปลอดภัยและความสะดวกสบายของสถานที่หรือแหล่งท่องเที่ยวที่ตนเองประสงค์จะเที่ยวไปด้วย และถ้าหากนักท่องเที่ยวไม่ได้รับการตอบสนองความต้องการดังกล่าว อีกทั้งได้รับการประทุษร้ายหรือไม่ปลอดภัยในชีวิตและทรัพย์สิน ผลที่ตามมาคือความเสียหายที่มีต่ออุตสาหกรรมท่องเที่ยว ตลอดจนผลประโยชน์ที่รัฐพึงจะได้รับก็สูญเสียไปด้วยในที่สุด ความสะดวกสบายและความปลอดภัยมีฐานมาจากองค์ประกอบดังต่อไปนี้



แผนที่ 5 แหล่งท่องเที่ยวในเกาะสมุย

สัญลักษณ์

- ทางหลวงแผ่นดิน
- แหล่งท่องเที่ยวธรรมชาติ
- ▲ แหล่งท่องเที่ยวประวัติศาสตร์
- ถนนดิน
- (stippled) หาดทราย
- ▲ (small) แหล่งท่องเที่ยวศิลปวัฒนธรรม

ที่มา : การท่องเที่ยวแห่งประเทศไทย

5.3.1 การคมนาคมขนส่ง

เกาะลุมพุกสามารถติดต่อกับพื้นที่ภายนอกได้โดยทางเรือเท่านั้น การคมนาคมระหว่างเกาะลุมพุกกับแผ่นดินใหญ่สามารถกระทำได้ 3 ทาง คือ

5.3.1.1 เรือด่วน บริการระหว่างอำเภอเกาะลุมพุกกับอำเภอเมืองบริการวันละ 2 เที่ยว ในเวลา 09.30 น. และ 12.30 น. อัตราค่าโดยสารคนละ 50 บาท และบริการติดต่อกับอำเภอเกาะพะงันได้วันละ 1 เที่ยว

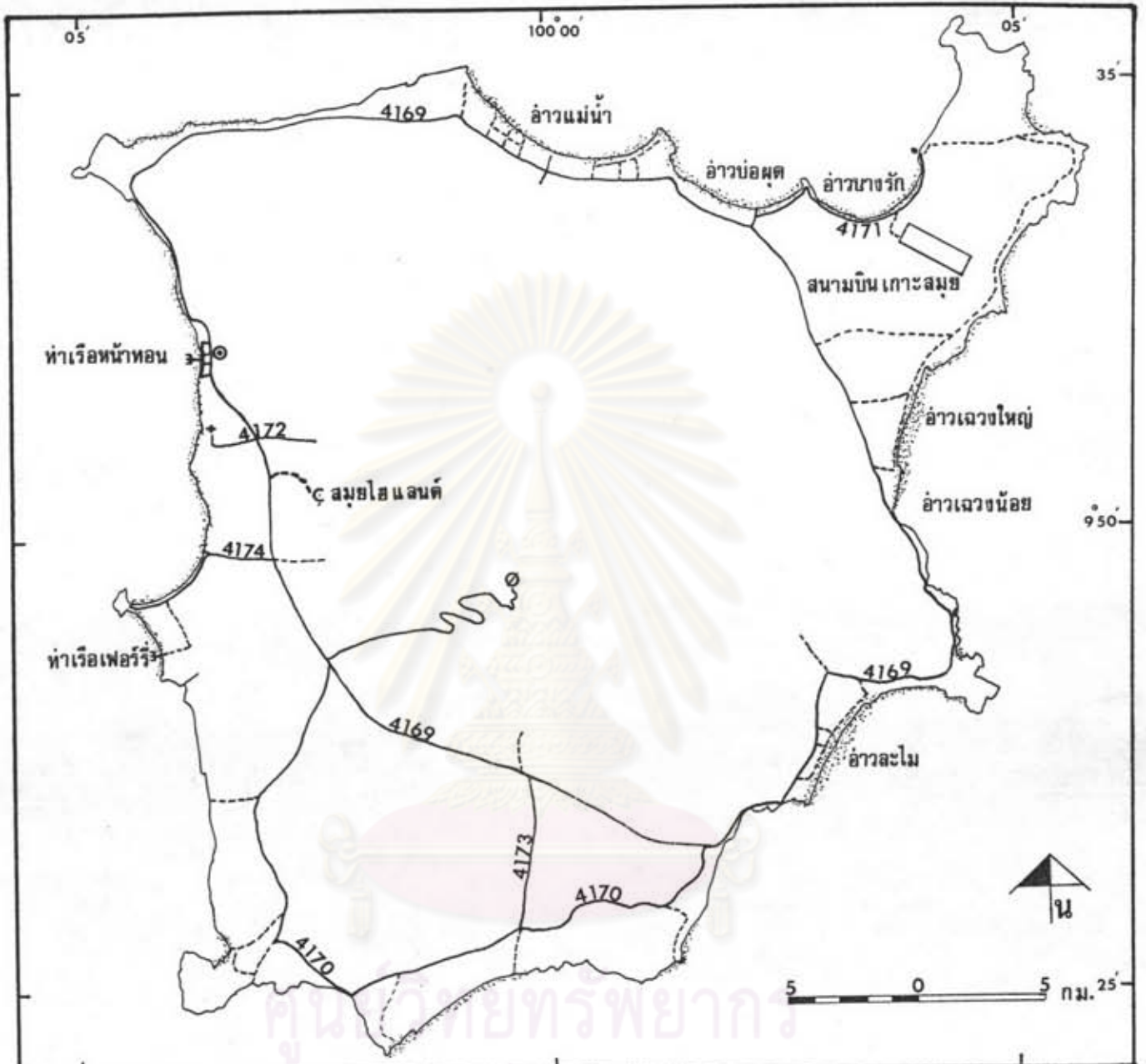
5.3.1.2 เรือโดยสารและบรรทุกสินค้า บริการระหว่างอำเภอเกาะลุมพุกกับอำเภอเมือง ขนส่งผู้โดยสารและสินค้าในเวลากลางวัน ในเวลา 23.00 น. และอัตราค่าโดยสารคนละ 30-50 บาท

5.3.1.3 เรือเฟอร์รี่ บริการระหว่างอำเภอเกาะลุมพุกกับอำเภอดอนสัก บริการวันละ 2 เที่ยว เวลา 08.30 น. และ 15.30 น. เฉพาะวันหยุดหรือช่วงเทศกาล ซึ่งมีผู้โดยสารเป็นจำนวนมากจะมีการเพิ่มเที่ยวพิเศษด้วย อัตราค่าโดยสารคนละ 40 บาท อนึ่งเรือเฟอร์รี่นี้สามารถรับบรรทุกยานพาหนะข้ามไปยังเกาะลุมพุกได้ด้วย

ส่วนการติดต่อภายในเกาะมีถนนหรือทางหลวงแผ่นดินหลายสายสามารถเดินทางไปถึงเกือบทั่วทั้งเกาะ ถนนสายหลักชื่อทวิราชูภรรณี (ถนนสายรอบเกาะ) เป็นถนนคอนกรีตอย่างดี กว้าง 6 เมตร ยาว 50.12 กิโลเมตร เป็นวงรอบเกาะ ถนนสายรองเป็นถนนแยกที่มีสายสำคัญอีก 5 สาย ความยาวรวมกัน 30.24 กิโลเมตร สายอื่น ๆ เป็นถนนลูกรังแยกไปยังส่วนชายหาดและฝายน้ำล้นมีหลายสาย ส่วนใหญ่เป็นถนนผ่านเข้าพื้นที่เอกชนโดยการตกลงยินยอมของเจ้าของที่ดิน นอกจากนี้กองทัพอากาศได้ตัดถนนขึ้นไปยังยอดเขาพลู ซึ่งเป็นยอดเขาที่สูงที่สุดในบริเวณเกาะลุมพุกเพื่อตั้งสถานีเรดาร์ เป็นถนนลาดยางแอสฟัลต์อย่างดี และในอนาคตจะเป็นเส้นทางที่เข้าสู่แหล่งท่องเที่ยวและจุดชมทิวทัศน์บนเขาได้ (แผนที่ 6)

5.3.2 การไฟฟ้า

การบริการด้านไฟฟ้าอยู่ในความรับผิดชอบของการไฟฟ้าสุราษฎร์ธานี ซึ่งอยู่ในสังกัดหรือขึ้นตรงกับการไฟฟ้าส่วนภูมิภาค . ปัจจุบันมีโรงจ่ายผลิตกระแสไฟฟ้า 3 โรง กำลังผลิต 438 กิโลวัตต์ โดยสามารถให้บริการแก่ผู้ต้องการใช้ไฟฟ้าตามชุมชนต่าง ๆ ในเกาะลุมพุกได้เพียง 1,211 ราย เท่านั้น ซึ่งจะเห็นได้ว่าบริการด้านนี้ยังไม่เพียงพอแก่ความต้องการของผู้ใช้บริการ



แผนที่ 6 เส้นทางคมนาคมขนส่งในเกาะสมุข



- | | | |
|---|------------------------|-----------------------|
| — | สัญลักษณ์ | หิมา : กรมทางหลวง |
| — | ทางหลวงแผ่นดิน | ----- ถนนดิน |
| ⊳ | ท่าเรือ | + โรงพยาบาลเกาะสมุข |
| ⊙ | ที่ว่าการอำเภอเกาะสมุข | ⊙ สถานีเรศาร์เกาะสมุข |

ที่อาศัยอยู่ในบริเวณเกาะลุ่มยจำนวน 4,924 หลังคาเรือน เท่านั้น(กรมการปกครอง 2528: 5) แต่รวมทั้งสถานธุรกิจบริการที่ที่พักแรมที่ปรากฏอยู่ในพื้นที่บริเวณหาดต่าง ๆ บนเกาะด้วย ซึ่งนับว่าขาดแคลนอยู่เป็นอันมาก ผู้ประกอบกิจการแต่ละรายส่วนใหญ่ยังคงต้องผลิตกระแสไฟฟ้าใช้เอง

อย่างไรก็ดี การไฟฟ้าส่วนภูมิภาคกำลังดำเนินการศึกษาเดินสายไฟฟ้ารอบเกาะตามโครงการพัฒนาไฟฟ้าชนบทและในขณะเดียวกันก็กำลังดำเนินโครงการเดินสายเคเบิลใต้น้ำจากโรงไฟฟ้าชนบทของการไฟฟ้าฝ่ายผลิตมายังเกาะลุ่มยอีกด้วย ซึ่งคาดว่าจะส่งผลให้เกาะลุ่มยมีกระแสไฟฟ้าใช้กันอย่างทั่วถึงในปี 2530 (วชิรา ลุนทรราชย์, สัมภาษณ์)

5.3.3 การประปา

การประปามีเพียงแห่งเดียวคือการประปาของลูฮาลิบาลเกาะลุ่มย ซึ่งได้รับน้ำดิบโดยผ่านทางท่อจากน้ำตกดินลาดมีกำลังการผลิตประมาณ 20 ลบ.ม./ชม. และปริมาณการเก็บกักน้ำเพียงประมาณ 3,000 ลบ.ม. ส่วนใหญ่บริการจ่ายน้ำประปาให้กับผู้ให้บริการในตำบลอ่างทอง โดยเฉพาะชุมชนหน้าทอนเท่านั้น ส่วนชุมชนอื่น ๆ ในเกาะลุ่มยยังคงใช้น้ำฝนและน้ำท่าในการอุปโภคและบริโภค โดยเฉพาะธุรกิจบริการที่ที่พักแรมยังไม่ได้รับบริการน้ำจากการประปาลูฮาลิบาลเกาะลุ่มยแต่อย่างใด ซึ่งต้องแสวงหาน้ำจากบ่อน้ำตื้นมาใช้ในกิจการของตนเอง ซึ่งส่วนใหญ่พบว่ามีปัญหาทั้งในด้านคุณภาพและปริมาณของน้ำ อนึ่ง ขณะนี้การประปาล้วนภูมิภาคกำลังดำเนินการศึกษาและพัฒนาแหล่งน้ำเพื่อการอุปโภคและบริโภคสำหรับประชาชนสถานบริการท่องเที่ยวประเภทต่าง ๆ ในเกาะลุ่มยเป็นการเร่งด่วนแล้ว (วชิรา ลุนทรราชย์, สัมภาษณ์)

5.4 ที่พักแรม

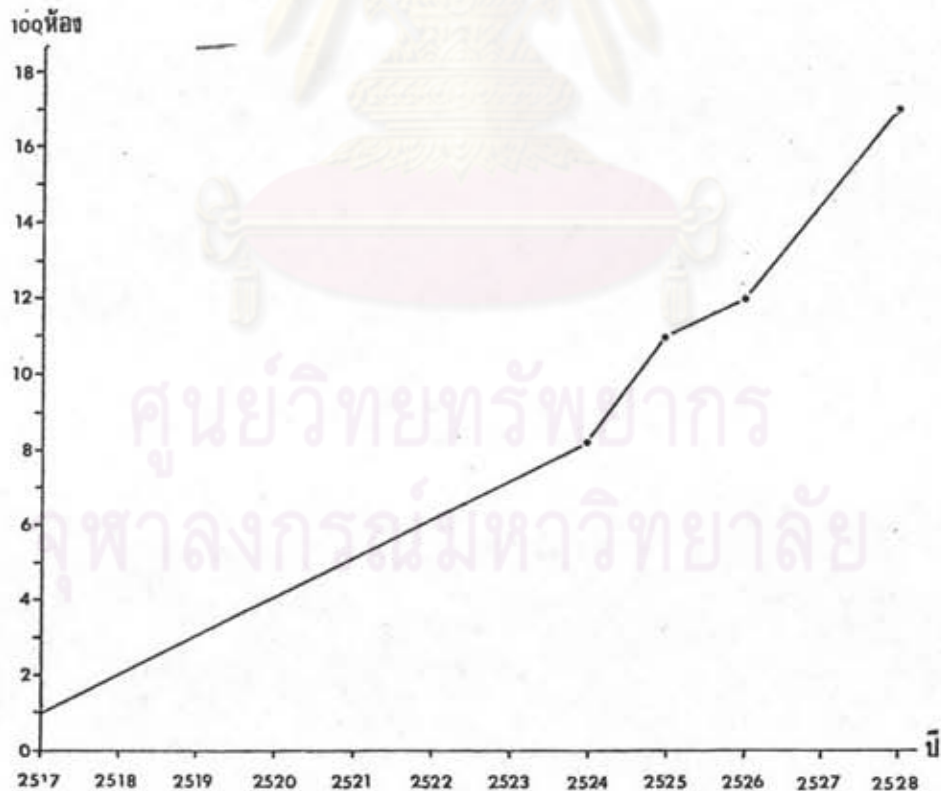
เนื่องจากสถานธุรกิจบริการที่ที่พักแรมนั้นเป็นการลงทุนทางการท่องเที่ยวประเภทที่ให้รายได้ตอบแทนที่สำคัญประการหนึ่งในอุตสาหกรรมท่องเที่ยว (ภราเดช พยัทธิวิเชียร 2527: 58) จึงมีผู้ลงทุนในธุรกิจประเภทนี้กันมาก ที่พักแรมที่มีอยู่ในบริเวณเกาะลุ่มยแบ่งออกเป็น 3 ประเภท ได้แก่ โรงแรม วัดและบังกาโล

ประเภทแรกได้แก่ โรงแรมซึ่งจัดอยู่ในประเภทชั้น 3 และตั้งอยู่ในบริเวณชุมชนหน้าทอน มีอยู่จำนวน 8 แห่ง

ประเภทที่สองได้แก่ ที่พักของวัดซึ่งจะมีนักท่องเที่ยวชาวไทยนิยมมาใช้บริการกันมาก โดยเฉพาะในช่วงเทศกาลประจำปีต่าง ๆ

ประเภทสุดท้ายได้แก่ บังกาโล ซึ่งจัดได้ว่าเป็นบริการสถานที่พักผ่อนที่สำคัที่สุด ในบรรดาที่กล่าวมาแล้วข้างต้น จากการสำรวจของผู้วิจัยพบว่าในปี 2528 เกาะลุมพินีบังกาโล และห้องพักเพิ่มจำนวนสูงขึ้นถึง 110 แห่ง จำนวน 1,715 ห้อง จากจำนวนที่มีอยู่เดิมเพียง 6 แห่ง 78 ห้อง ในปี 2517 (แผนภูมิ 5) อนึ่ง บังกาโลเหล่านั้นส่วนใหญ่มีขนาดเล็กและมีสภาพคล้ายคลึงกัน โดยมีลักษณะไม่ต่างไปจากกระท่อม (Cottage) วัสดุที่ใช้เป็นวัสดุก่อสร้างภายในท้องถิ่นที่ทำจากต้นมะพร้าวและไม้ไผ่เป็นสำคัญ ซึ่งจะปรากฏให้เห็นโดยทั่วไปตามบริเวณชายหาดต่าง ๆ

แผนภูมิ 5 จำนวนห้องพักในเกาะลุมพินี



อย่างไรก็ดี ในขณะที่มีนักลงทุนชาวต่างชาติหลายรายกำลังดำเนินการลงทุนก่อสร้างโรงแรมชั้นหนึ่งหรือสถานที่พักแรมประเภทชายทะเล ระดับมาตรฐานตะวันตกไว้คอยบริการนักท่องเที่ยว ซึ่งนับว่าเป็นโอกาสดีแก่นักท่องเที่ยวในการเลือกพำนักสถานที่พักได้ตามอัธยาศัยมากขึ้น และคงหลีกเลี่ยงไม่พ้นในเรื่องผลกระทบทางด้านต่าง ๆ ที่มีต่อเกาะลุมพินี โดยเฉพาะการตั้งถิ่นฐานและการโยกย้ายถิ่น

ซึ่งเห็นได้ว่า การท่องเที่ยวเป็นปัจจัยหนึ่งในหลาย ๆ ปัจจัยที่มีส่วนส่งเสริมให้ระบบเศรษฐกิจของเกาะมีความเจริญก้าวหน้ายิ่งขึ้นไปได้ แต่ในขณะที่เดียวกันก็สามารถก่อให้เกิดผลกระทบหรือการเปลี่ยนแปลงต่าง ๆ ในท้องถิ่นที่เป็นแหล่งท่องเที่ยวอย่างเกาะลุมพินีในแง่บวกและลบอย่างหลีกเลี่ยงไม่ได้ ดังนั้น การเข้าใจผลกระทบที่เกิดจากการท่องเที่ยวที่มีต่อการตั้งถิ่นฐานและการโยกย้ายถิ่นในบริเวณเกาะลุมพินีดังกล่าว จึงเป็นสิ่งที่น่าทำการศึกษาวิจัย ทั้งนี้เพื่อผลประโยชน์สูงสุดของการพัฒนาการท่องเที่ยว ตลอดจนการวางแผนป้องกันมิให้สิ่งไม่พึงปรารถนาเกิดขึ้นภายในกิจการท่องเที่ยวแห่งนั้น ซึ่งจะกล่าวรายละเอียดในบทต่อไป

ศูนย์วิทยทรัพยากร
จุฬาลงกรณ์มหาวิทยาลัย