



บทที่ 2

## องค์การส่งเสริมกิจการโคนมแห่งประเทศไทย

### ประวัติความเป็นมา

เมื่อพุทธศักราช 2503 พระบาทสมเด็จพระเจ้าอยู่หัวภูมิพลอดุลยเดช พร้อมด้วยสมเด็จพระนางเจ้าสิริกิติ์พระบรมราชินีนาถ เสด็จประพาสประเทศต่าง ๆ ในทวีปยุโรป ระหว่างที่ทั้งสองพระองค์เสด็จเยือนและทรงประทับอยู่ในประเทศเดนมาร์ก พระบาทสมเด็จพระเจ้าอยู่หัวทรงสนพระทัยในกิจการเลี้ยงโคนมของชาวเดนมาร์กภายหลังจากที่ทรงเสด็จนิวัติประเทศไทยแล้ว รัฐบาลเดนมาร์กได้ถวายโครงการเลี้ยงโคนมเป็นของขวัญแด่กันเกล้าทั้งสองพระองค์ หรืออีกนัยหนึ่งแก่ประชาชนชาวไทยทั้งประเทศ

ภายหลังจากที่รัฐบาลเดนมาร์กได้ถวายโครงการเลี้ยงโคนมแด่กันเกล้าทั้งสองพระองค์แล้ว รัฐบาลเดนมาร์กและรัฐบาลไทย ได้ร่วมลงนามใน "สัญญาระหว่างรัฐบาลเดนมาร์กกับรัฐบาลไทย ว่าด้วย การร่วมมือทางวิชาการในค่านฟาร์มโคนม" เมื่อวันที่ 20 ตุลาคม 2504 ความเงื่อนไขแห่งสัญญานับแรกนี้ รัฐบาลเดนมาร์กและองค์การเกษตรกรรมต่าง ๆ ของเดนมาร์กจะเป็นผู้จัดตั้ง บริหาร และออกเงินทุนในการดำเนินกิจการฟาร์มโคนม และศูนย์อบรมการเลี้ยงโคนมขึ้นที่มวกเหล็ก จังหวัดสระบุรี โดยได้รับความเห็นชอบจากคณะผู้เชี่ยวชาญเดนมาร์กขณะนั้น ระยะเวลาของสัญญากำหนดไว้ 8 ปี งบประมาณหรือค่าใช้จ่ายของโครงการตั้งไว้ประมาณ 13 ล้านบาท แต่ปรากฏว่า เงินงบประมาณจำนวนดังกล่าวของโครงการได้ใช้หมดในช่วง 4 ปีแรกของโครงการ ซึ่งแสดงให้เห็นถึงความก้าวหน้าในการพัฒนาโครงการเลี้ยงโคนมได้เกิดขึ้นอย่างรวดเร็ว ถึงแม้ว่างบประมาณที่ตั้งไว้จะหมดก่อนครบกำหนดเวลา รัฐบาลเดนมาร์กก็ยังให้ความช่วยเหลือโครงการนี้ต่อไป โดยโอนเงินช่วยเหลือในโครงการประเภทเดียวกันนี้ จากแถบทวีปแอฟริกา มาสมทบกับโครงการที่ดำเนินอยู่ในประเทศไทย ซึ่งเมื่อครบกำหนด 8 ปีแล้ว ทางรัฐบาลเดนมาร์กได้จ่ายเงินไปทั้งสิ้น 23.5 ล้านบาท เงินจำนวนนี้ประมาณสองในสามได้มาจากสมาคมเกษตรกรรมต่าง ๆ ของประเทศเดนมาร์ก และอีกหนึ่งในสามเป็นเงินที่รัฐบาลเดนมาร์กจ่ายสมทบให้แก่โครงการโดยตรง

สำหรับรัฐบาลไทยจะรับภาระในการจัดหาที่ดินประมาณ 3,000 ไร่ เพื่อตั้งฟาร์ม (เรียกว่า ฟาร์มโคนมไทย - เคนมาร์กและศูนย์ฝึกอบรม) ว่างเปล่าเพื่อให้เหมาะสำหรับการปลูกพืชพันธุ์ต่าง ๆ สำหรับเป็นอาหารสัตว์ ตลอดจนการก่อสร้างถนนเท่าที่จำเป็น อ่างเก็บน้ำ และระบบการชลประทานในเนื้อที่ดังกล่าว ซึ่งรัฐบาลไทยได้จ่ายเงินไปในการนี้ประมาณ 1.3 ล้านบาท สัญญาฉบับแรกสิ้นสุดลง เมื่อวันที่ 20 ตุลาคม 2512

เมื่อสิ้นสุดสัญญาฉบับแรกได้มีการทำสัญญาฉบับที่ 2 ต่อ และมีการลงนามในสัญญา เมื่อวันที่ 19 พฤศจิกายน 2512 ณ กรุงโคเปนเฮเกน ประเทศเดนมาร์ก สัญญาฉบับที่ 2 ระยะเวลา 4 ปี ต่อจากสัญญาฉบับแรก ตามสัญญาฉบับใหม่ทางฝ่ายเดนมาร์กจะเป็นผู้ดำเนินการต่อไปตามเดิม ใน 2 ปีแรก ส่วน 2 ปีหลัง ฝ่ายไทยต้องดำเนินการเอง โดยมีผู้เชี่ยวชาญชาวเดนมาร์กประจำอยู่ในฐานะที่ปรึกษา

รัฐบาลไทยจะรับมอบกิจการของฟาร์มนี้ทั้งหมด โดยจัดตั้งเป็นองค์การรัฐวิสาหกิจ และต้องดำเนินการจัดตั้งให้เสร็จภายใน 6 เดือน ก่อนจะถึงกำหนดรับมอบในการต่อสัญญาฉบับที่ 2 รัฐบาลเดนมาร์กจะนำเงินมาลงทุนในฟาร์มนี้อีกประมาณ 9 ล้านบาท และรัฐบาลไทยต้องลงทุนร่วมกับเดนมาร์กประมาณ 4.9 ล้านบาท เมื่อครบกำหนดระยะเวลา 2 ปีแรกแล้ว ได้กำหนดเป็นพระราชกฤษฎีกาการจัดตั้งองค์การส่งเสริมกิจการโคนมแห่งประเทศไทย ซึ่งชื่อย่อว่า "อ.ส.ค." ซึ่งประกาศในราชกิจจานุเบกษา เมื่อวันที่ 6 กันยายน 2514 กำหนดให้สังกัดกระทรวงเกษตรและสหกรณ์ มีเงินลงทุนเบื้องต้น 100 ล้านบาท โดยถือเอาการลงทุนซึ่งรัฐบาลเดนมาร์กและรัฐบาลไทยได้นำมาสมทบในการจัดตั้งฟาร์มโคนม และศูนย์ฝึกอบรมไทย-เดนมาร์ก เป็นทุนเดิม และรัฐบาลจะจ่ายเพิ่มเติมให้เป็นคราว ๆ ตามจำนวนที่เห็นสมควร อ.ส.ค. ได้ดำเนินการต่อจากรัฐบาลเดนมาร์ก และโอนมอบกิจการกันเมื่อวันที่ 19 ตุลาคม 2514<sup>1</sup>

<sup>1</sup> "ส่งเสริมกิจการโคนมแห่งประเทศไทย," องค์การ. รายงานประจำปี 2523.

## การดำเนินงานในระยะเริ่มแรกของฟาร์มโคนมไทย-เดนมาร์ก

### 1. การจัดหาพันธุ์โคนม

หลังจากได้มีการลงนามในสัญญา เมื่อวันที่ 20 ตุลาคม 2504 แล้ว ก็ได้มีการสร้างโรงโครีคณมและโรงงานรับนมขนาดเล็ก รวมทั้งหอพักสำหรับนักเรียนที่เข้ารับการฝึกอบรมอย่างวิียบค้วนโคยบวิษัทรวิษัทยาอกก่อสร้างของเดนมาร์ก ๗ บริเวณในเขตท้องที่อำเภอมากเหล็ก จังหวัดสระบุรี หลังจากนั้นพระบาทสมเด็จพระเจ้าอยู่หัวภูมิพลอดุลยเดช และสมเด็จพระเจ้าเฟรเดริกที่ 9 แห่งเดนมาร์ก เสด็จมาทรงเปิดฟาร์มร่วมกัน เมื่อวันที่ 16 มกราคม 2505 ให้ชื่อว่า "ฟาร์มโคนมไทย - เดนมาร์กและศูนย์อบรม" (Thai - Danish Dairy Farm and Training Center)

วัตถุประสงค์ของโครงการในระยะนั้น เพื่อพิสูจน์ให้เห็นว่า การเลี้ยงโคนมในประเทศไทยมีทางเป็นไปได้ และโครงการร่วมมือในค่านวิชาการระหว่างไทย - เดนมาร์กนี้ จะมีส่วนช่วยส่งเสริมนโยบายของรัฐบาลไทยที่จะให้มีผลิตผลทาง เกษตรแขนงใหม่ของประเทศขึ้น และโดยวิธีนี้ยอมทำให้เกษตรกรไทยมีรายได้อันมั่นคง และมีงานอาชีพเพิ่มขึ้น อีกทั้งเป็นการฝึกอบรมคนไทยให้รู้จักการเลี้ยงโคนมอย่างทันสมัยด้วย

ทางรัฐบาลเดนมาร์กได้จัดหาผู้เชี่ยวชาญในค่านโคนมจากเดนมาร์กเพื่อมาควบคุมดูแลโครงการให้เป็นไปตามเป้าหมาย และทางรัฐบาลไทยก็ได้อนุมัติให้ข้าราชการจากกรมปศุสัตว์เข้าไปร่วมปฏิบัติงานกับผู้เชี่ยวชาญดังกล่าว โครีนแรกที่ฟาร์มโคนมไทย-เดนมาร์กสั่งเข้ามาเมื่อ 5 มีนาคม 2505 เป็นโคพันธุ์ "เรคเคน" (ซึ่งเป็นที่นิยมมากที่สุดของเดนมาร์ก) ประกอบด้วยโคสาว 39 ตัว โคพ่อพันธุ์ 1 ตัว หลังจากนั้น ก็ได้ทำการส่งโคจากต่างประเทศพร้อมทั้ง จักซื้อโคพื้นเมืองและโคลูกผสมในประเทศไทยจากหลาย ๆ แห่งเพื่อนำมาเป็นค่านพันธุ์สำหรับทำการผสมพันธุ์และรีคณม ซึ่งพอสรุปได้ดังนี้

มีนาคม 2505	ซื้อโคสาวพันธุ์เรคเคนจากเดนมาร์ก	39	ตัว
	โคผู้พ่อพันธุ์เรคเคน	1	ตัว
เมษายน 2505	ซื้อแม่โคและโคสาวพันธุ์ลูกผสมซิมบลู	34	ตัว
สิงหาคม 2505	ซื้อโคสาวพันธุ์ลูกผสมบราวน์สวีต	19	ตัว



สิงหาคม-พฤศจิกายน 2505	ชื่อแม่โคและโคสาวพันธุ์พื้นเมือง	237	ตัว
พฤศจิกายน 2505	ชื่อแม่โคลูกครึ่ง เวคซันคี้กับพื้นเมือง	54	ตัว
	ชื่อแม่โคพันธุ์ลูกผสมเจอร์ซี	33	ตัว
มีนาคม 2506	ชื่อโคสาวทั้งท้องพันธุ์เวคเคน	50	ตัว
	โคผู้พ่อพันธุ์เวคเคนจากเคนมารัก	1	ตัว
มกราคม 2507	ชื่อโคสาวพันธุ์ลูกผสมอินเดียน	278	ตัว
ธันวาคม 2507	ชื่อโคสาวพันธุ์ลูกผสมเจอร์ซี	25	ตัว
สิงหาคม 2508	ชื่อโคสาวพันธุ์ลูกผสมอินเดียน	50	ตัว
	ชื่อแม่โคและโคสาวพันธุ์ลูกผสมเจอร์ซี	83	ตัว
มกราคม-สิงหาคม 2511	ชื่อลูกโคพันธุ์ลูกผสมเวคเคน	27	ตัว
มีนาคม 2511	ชื่อโคผู้พ่อพันธุ์เวคเคนจากเคนมารัก	3	ตัว
พฤษภาคม 2511	ชื่อโคสาวทั้งท้องพันธุ์เวคซันคี้จากปากีสถาน	30	ตัว
	โคผู้พ่อพันธุ์เวคซันคี้	1	ตัว
	ชื่อโคสาวทั้งท้องพันธุ์ซาฮิวาลจากปากีสถาน	10	ตัว
	โคผู้พ่อพันธุ์ซาฮิวาล	2	ตัว
พฤษภาคม 2513	ชื่อโคสาวทั้งท้องพันธุ์เวคเคนจากเคนมารัก	15	ตัว <sup>1</sup>

ทางฟาร์มได้เปิดรับสมัครผู้ที่สนใจในด้านการเลี้ยงโคนมโดยรับสมัครจากผู้ที่จบจากโรงเรียนเกษตรกรรม เพื่อเข้ามาฝึกอบรมการเลี้ยงโคนม ตามโครงการส่งเสริมการเลี้ยงโคนมแก่ประชาชนทั่ว ๆ ไป ผู้ฝึกอบรมรุ่นแรกเริ่มต้นเมื่อปี 2505 หลักสูตร 1 ปี อบรมทั้ง

<sup>1</sup> "ส่งเสริมกิจการโคนมแห่งประเทศไทย," องค์การ, รายงานกองวิชาการ 2521, หน้า 3 - 4.



ทางค้ำปฏิบัติงานในทุ่งหญ้า หรือในโรงโค รวมทั้งทฤษฎีด้วย ท่อมาในระยะหลัง ได้เปิดโอกาสให้ผู้ที่สนใจโดยทั่วไปเข้ารับการอบรมด้วย

## 2. การจัดเตรียมทุ่งหญ้าเลี้ยงโค<sup>1</sup>

เป็นการปฏิบัติงานฟาร์มส่วนหนึ่ง ซึ่งได้แก่การบุกเบิกถางป่าภายในบริเวณ เพื่อที่จะได้จัดทำเป็นทุ่งหญ้าต่อไป โดยความเป็นมาแล้วพื้นที่ซึ่งผู้เชี่ยวชาญชาวเคนมารักได้เลือกเป็นที่ตั้งฟาร์มนี้เคยเป็นสถานีพืชอาหารสัตว์ และค้ำนกกสัตว์มาก่อน ดังนั้น พื้นที่ที่จะจัดทำเป็นทุ่งหญ้าเลี้ยงสัตว์จึงมีอยู่บ้างแล้ว ทางฟาร์มได้สั่งซื้อเครื่องจักรกลการเกษตรต่างๆ จากเคนมารัก เพื่อมาปรับปรุงและจัดทำแปลงหญ้าสำหรับเลี้ยงโคนม นอกจากนี้จะเป็นหน่วยที่จัดหาหญ้าให้เพียงพอสำหรับเลี้ยงสัตว์แล้ว ยังทำการศึกษเกี่ยวกับชนิดและพันธุ์หญ้าที่จะนำมาปลูกว่า ชนิดไหนจึงจะเหมาะสมแก่สภาพภูมิประเทศ ให้ผลผลิตและคุณค่าทางอาหารสูง

## 3. งานเลี้ยงโคนม<sup>2</sup>

หลังจากโครุ่นแรกได้คลอดลูกและให้นม แต่ก็ยังให้นมไม่ได้เต็มที่นัก ซึ่งก็เป็นไปตามธรรมชาติของการให้ลูกครั้งแรก และสภาพสิ่งแวดล้อม คินฟ้าอากาศแตกต่างกันไป จากที่โคเหล่านี้เคยชิน เพื่อที่จะให้มีแม่โคที่พอจะใช้รีคนมได้บ้าง ทางฟาร์มจึงได้จัดซื้อแม่โคลูกผสมจากชาวอินเดียนที่เลี้ยงโคอยู่รอบ ๆ พระนคร - ธนบุรี ซึ่งจากฟาร์มของกรมการสัตว์ทหารบก และจากชาวบ้านนครปฐม รวมทั้งซื้อแม่โคพื้นเมืองและโคที่มีเลือดชมพูของอินเดียนจากชาวบ้าน เพื่อมาผสมกับพ่อพันธุ์เรคเคน และทยอยซื้อโคต่าง ๆ จากหลายแห่งดังได้กล่าวแล้วข้างต้น นอกจากนี้ในระยะหลัง ๆ ทางฟาร์มได้สั่งซื้อน้ำเชื้อ (แช่แข็งในไนโตรเจนเหลว) จากประเทศเคนมารัก ประเทศแคนาดา และออสเตรเลีย มาทดลองใช้ผสม ปรากฏว่า การใช้โคพันธุ์ผสม (Cross-Bred) สำหรับผลิตนมแทนการใช้โคพันธุ์แท้ได้ผลดีกว่า

ทางค้ำโคนมนี้ได้พยายามศึกษาถึงวิธีการให้อาหาร การดูแลรักษาต่าง ๆ และได้ฝึกให้ผู้เข้ารับการอบรมได้เรียนรู้ถึงวิธีการเหล่านี้ รวมถึงวิธีการรีคนม การเลี้ยงโคจนโตและเป็นแม่โคได้ ทางฟาร์มจะทำการเก็บตัวอย่างนมจากแม่โคแต่ละตัวเพื่อทำการตรวจหาไขมันในน้ำมัน ผลที่ได้จากการเก็บน้ำมันและไขมันนมเหล่านี้จะเก็บไว้เป็นสถิติประจำตัวโค เพื่อเป็นข้อมูลในการพิจารณาผสมและคัดเลือกพันธุ์ต่อไป

<sup>1</sup> เรื่องเดียวกัน, หน้า 5.

<sup>2</sup> เรื่องเดียวกัน, หน้า 6.

#### 4. งานค่านการฝึกอบรม

งานเลี้ยงโคนมนี้แทบจะพูดได้ว่าเป็นงานที่ใหม่สำหรับคนไทย เพราะต่าง-ประเทศ เช่น ประเทศอิตาลี ได้มีการชุกชุมพบหินแกะสลักเรื่องราวเกี่ยวกับการทำนมเนย ซึ่ง มีอายุประมาณ 5,000 ปีมาแล้ว หรืออินเดีย ก็มีการทำนมเนยมาประมาณ 4,000 ปีแล้ว ประเทศไทยเราได้มีการประกอบกิจการเลี้ยงโคนมมาประปราย ก่อนสงครามโลกครั้งที่ 2 แต่ ไม่กว้างขวางนัก และผู้ที่นำโคนมจากต่างประเทศเข้ามาเลี้ยงก็ไม่ได้ประสบผลสำเร็จจนกระทั่ง มีฟาร์มโคนมไทย-เคนมาร์ก ซึ่งส่งเสริมให้มีการเลี้ยงโคนมอย่างจริงจัง และเลี้ยงอย่างถูก-คอง สำหรับผู้เข้ารับการอบรมในทุก ๆ ปีนั้น เมื่อจบหลักสูตรแล้ว ก็มีโอกาที่จะได้ใช้ ความรู้ความสามารถที่ได้ศึกษามาประกอบอาชีพค่านนี้อย่างจริงจัง<sup>1</sup>

ดังนั้น เมื่อวันที่ 22 กันยายน 2507 คณะรัฐมนตรีได้มีมติให้กรมประชา-สงเคราะห์ดำเนินการจัดตั้งนิคมสร้างตนเอง เลี้ยงโคนมขึ้นในท้องที่จังหวัดสระบุรี เพื่อช่วย เหลือเกษตรกรไทยที่สำเร็จการอบรมจากฟาร์มโคนมไทย-เคนมาร์ก ได้มีที่ดินทำฟาร์มเลี้ยง โคนม ตามความมุ่งหมายของการรับความช่วยเหลือจากรัฐบาลเคนมาร์กเกี่ยวกับการร่วมมือ ทางวิชาการในเรื่องการทำฟาร์มโคนม ซึ่งทางกรมประชาสงเคราะห์ได้ตั้งกรมการจักษือ ที่ดินบริเวณใกล้กับฟาร์มโคนมไทย-เคนมาร์ก มีเนื้อที่ประมาณ 4,625 ไร่ เป็นเงิน 4,082,560 บาท เพื่อจัดสรรให้แก่สมาชิกนิคม ซึ่งสำเร็จการอบรมที่ฟาร์มโคนมไทย-เคนมาร์ก รายละ 25 ไร่ ซึ่งตามโครงการบรรจุมหาชิกได้ 150 ราย นอกจากที่ดินรายละ 25 ไร่แล้ว สมาชิกเหล่านี้ยังได้รับเงินกู้สำหรับค่าเนกิจการ จากกรมประชาสงเคราะห์อีก รายละ 60,000 บาท เสียดอกเบี้ยในอัตราร้อยละ 6 ต่อปี กำหนดส่งใช้คืนในระยะเวลา 10 ปี สมาชิกเหล่านี้ได้รับการช่วยเหลือในค่านการบุกเบิกป่าเพื่อทำแปลงหญ้า ทำถนน น้ำ ไฟฟ้า จากนิคมสร้างตนเองฯ ส่วนฟาร์มโคนมไทย-เคนมาร์ก จะบริการช่วยเหลือในค่านการฝึก อบรม การผสมพันธุ์สัตว์ การป้องกันโรคและรักษาสัตว์ป่วย รับซื้อน้ำนม และแนะนำช่วยเหลือ ในค่านวิชาการต่าง ๆ

เจ้าหน้าที่ของฟาร์มโคนมไทย-เคนมาร์ก ได้คัดเลือกผู้ที่สำเร็จการอบรม เข้าไปเป็นสมาชิกนิคมสร้างตนเอง เลี้ยงโคนมพวกเหล็ก สระบุรี รุ่นแรกเมื่อปี 2511 และ บรรจุมหาชิกเรื่อยมาดังนี้

<sup>1</sup> เรื่องเดียวกัน, หน้า 10.

รุ่นที่ 1	จำนวน	7	ราย	บรรจุมือปี พ.ศ. 2511
รุ่นที่ 2	จำนวน	9	ราย	บรรจุมือปี พ.ศ. 2512
รุ่นที่ 3	จำนวน	10	ราย	บรรจุมือปี พ.ศ. 2513
รุ่นที่ 4	จำนวน	12	ราย	บรรจุมือปี พ.ศ. 2514
รุ่นที่ 5	จำนวน	12	ราย	บรรจุมือปี พ.ศ. 2514
รุ่นที่ 6	จำนวน	20	ราย	บรรจุมือปี พ.ศ. 2515
	ชุดหลัง	20	ราย	บรรจุมือปี พ.ศ. 2516
รุ่นที่ 7	จำนวน	30	ราย	บรรจุมือปี พ.ศ. 2517
	ชุดหลัง	30	ราย	บรรจุมือปี พ.ศ. 2519 <sup>1</sup>

ปัจจุบันนี้ทางนิคมก็ได้บรรจุม้าชิกเข้าไปอยู่จนครบตามโครงการแล้ว แต่  
 อ.ส.ค. ยังคงรับเกษตรกรจากแหล่งอื่น ๆ เข้ารับการอบรมต่อไปทุกปี ผู้ที่สำเร็จการอบรม  
 แล้วจะมีโครงการจัดตั้งนิคมสร้างตนเอง เลี้ยง โคนมแห่งใหม่ต่อไป

5. งานผลิตผลิตภัณฑ์นม

เมื่อเริ่มแรกจำนวนน้ำนมที่ผลิตได้จากฟาร์มมีปริมาณไม่มาก จึงไม่มีปัญหาใน  
 การจำหน่าย เพียงแต่จัดส่งให้โรงงานของบริษัทบางกอกแควีฟลัทส์จำกัดในกรุงเทพฯ ครั้น  
 ต่อมาเมื่อได้น้ำนมดิบเพิ่มขึ้นก็ได้ผลิตเป็นน้ำนมสดบรรจุม้าชิกขายเอง และเมื่อมีสมาชิกผู้เลี้ยง  
 โคนมได้นำน้ำนมมาส่งให้แก่ศูนย์รับนมของฟาร์มมากขึ้น ทางฟาร์มจึงได้จัดซื้อเครื่องทำนมสด  
 พาสเจอร์ไรส์จากประเทศเดนมาร์ก เมื่อประมาณปลายปี พ.ศ. 2510 บรรจุม้าชิกยกลงพลาสติก  
 และส่งไปจำหน่ายที่ตลาดกรุงเทพฯ ขณะนั้นผลิตภัณฑ์ที่ผลิตออกสู่ตลาดจะมีนมสดพาสเจอร์-  
 ไรส์ชนิดจืดอย่างเดียว ระยะเวลาจึงผลิตนมสดพาสเจอร์ไรส์ชนิดหวานขึ้นมาเพื่อสนองความ  
 ต้องการของตลาด แต่อย่างไรก็ตามการจำหน่ายน้ำนมให้หมกก็ยังเป็นปัญหาอยู่ เนื่อง  
 จากน้ำนมดิบมีปริมาณเพิ่มขึ้นตามจำนวนโคและสมาชิกผู้เลี้ยงโคนม ตรงกันข้ามการขยาย  
 ตลาดนมพาสเจอร์ไรส์ทำได้ช้า เนื่องจากประชาชนยังไม่นิยมบริโภคนมมากนัก จึงทำให้มี

<sup>1</sup> "ส่งเสริมกิจการโคนมแห่งประเทศไทย," องค์การ, รายงานกองวิชาการ  
 2521, หน้า 11.

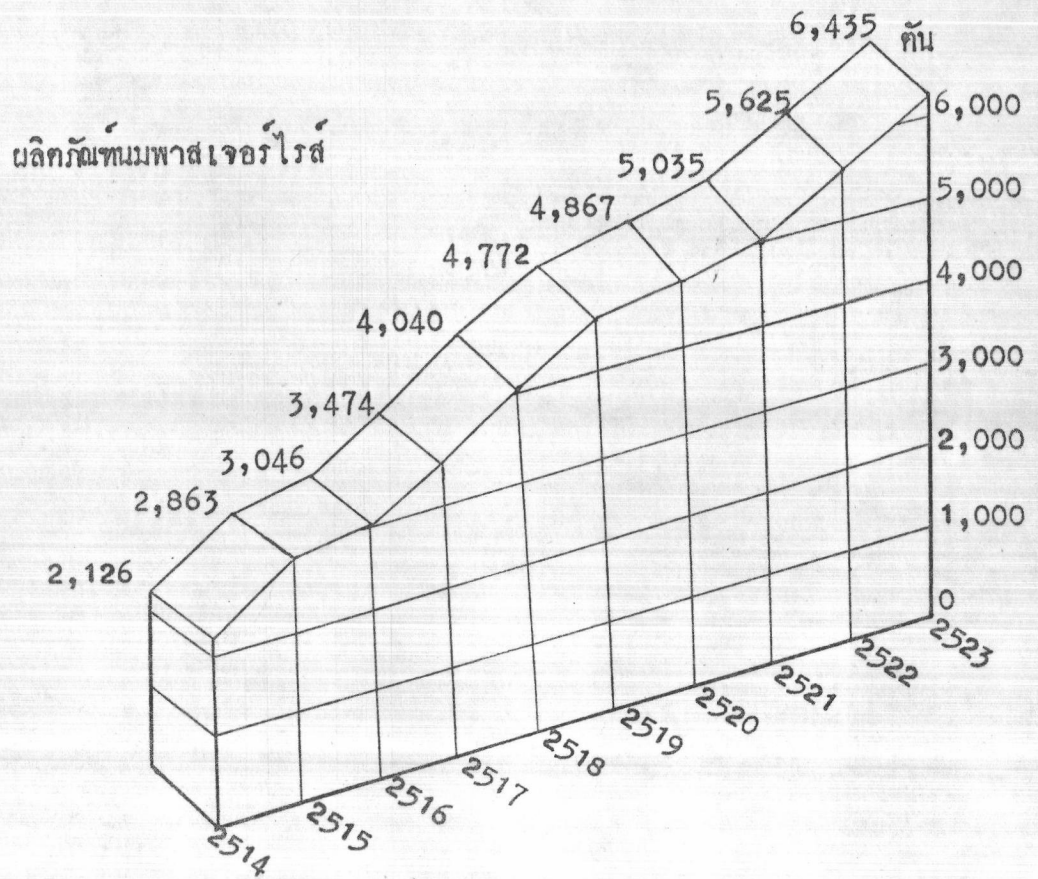
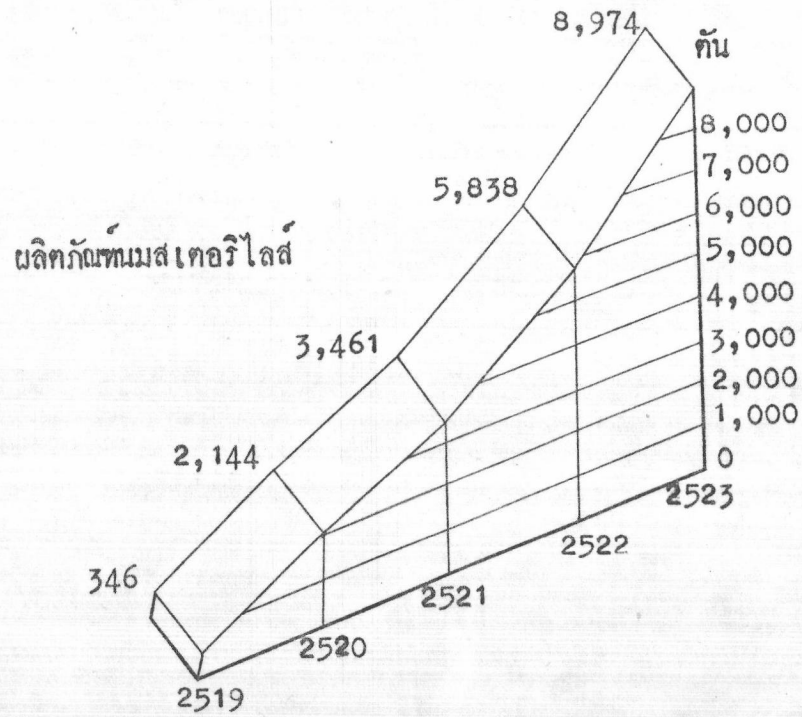


นมเหลือ เพราะน้ำหนักพาสเจอร์ไรส์ จะมีการซื้อขายกันในวงของผู้ที่มีตู้เย็นใช้เท่านั้น เพราะอายุของนมพาสเจอร์ไรส์สั้นมาก ต้องเก็บไว้ในที่เย็นเสมอเนื่องจากกรรมวิธีการทำนมพาสเจอร์ไรส์ที่ใช้ความร้อนเพียง 72° เซลเซียส เท่านั้น จุลินทรีย์ในนมจึงไม่ถูกทำลายหมด เมื่อเก็บไว้นานในอุณหภูมิที่เหมาะสม จุลินทรีย์ที่ยังมีชีวิตจะขยายตัวและทำให้น้ำนมบูดเสียได้ง่าย

วิธีที่จะชายน้ำนมให้หมดโดยการเพิ่มชนิดของผลิตภัณฑ์ให้มากขึ้นเพียงอย่างเดียว เช่น นมเปรี้ยว (Yoghurt) ครีม เนยเหลว นมช็อคโกแลตยังไม่สามารถแก้ปัญหานี้ได้ เพราะผลิตภัณฑ์ต่าง ๆ ที่กล่าวมาแล้วล้วนมีอายุการเก็บรักษาสั้นทั้งนั้น (ไม่เกิน 7 วัน) ดังนั้น ตั้งแต่ปี 2508 ฟาร์มโคนมไทย-เดนมาร์ก จึงขอเครื่องมือสเตอริไลส์น้ำนมแบบใหม่ เรียกว่า ระบบ ยู. เอช. ที. (Ultra High Temperature) จากรัฐบาลเดนมาร์ก ซึ่งทางรัฐบาลเดนมาร์กก็ได้จัดส่งผู้เชี่ยวชาญคือ มิสเตอร์ ออเคอเสน (Mr. Audersen) มาสำรวจ และให้ความเห็นว่าเครื่อง ยู. เอช. ที. เหมาะสมกับประเทศไทย แต่ขณะนี้ยังไม่สมควร เพราะรัฐบาลไทยไม่มีที่ท่าว่าจะส่งเสริมการเลี้ยงโคนมในประเทศอย่างจริงจัง กล่าวคือ รัฐบาลได้เชิญบริษัทนมต่างประเทศ 6 บริษัท เข้ามาผลิตนมข้นหวานในประเทศด้วยการยกเว้นภาษีนำเข้าสำหรับนมผงที่ใช้เป็นวัตถุดิบ เป็นเวลาถึง 5 ปี หากฟาร์มโคนมไทย-เดนมาร์กได้เครื่อง ยู. เอช. ที. มาใช้จนประชาชนนิยม โรงงานนมต่างประเทศคงกล่าวที่จะสามารถนำเครื่อง ยู. เอช. ที. เข้ามาผลิตบ้าง โดยใช้นมผงต่างประเทศที่มีราคาต่ำกว่าน้ำนมดิบในประเทศ โรงงานนมเหล็กจะประสบความล้มเหลว จึงไม่สมควรให้ จนกระทั่งในปี 2518 ฟาร์มโคนมไทย-เดนมาร์กได้โอนมาเป็นรัฐวิสาหกิจในนามองค์การส่งเสริมกิจการโคนมแห่งประเทศไทยแล้ว (ใช้เงินกู้จากรัฐบาลเดนมาร์กในการจัดซื้อเครื่องสเตอริไลส์ เป็นเงินประมาณ 15 ล้านบาท กำหนดส่งใช้คืนภายใน 12 ปี) และติดตั้งเครื่องเสร็จดำเนินการได้ในเดือนพฤษภาคม 2519 ซึ่งระยะนั้นสามารถผลิตนมออกสู่ตลาดได้ 346 ตัน/8 เดือน (เฉลี่ยวันละ 1.45 ตัน) และโรงงานนมพาสเจอร์ไรส์สามารถผลิตนมออกสู่ตลาดได้ 4,772 ตัน/ปี (เฉลี่ยวันละ 13.08 ตัน) ตามรูปที่ 1

น้ำนมที่ผ่านกรรมวิธี ยู. เอช. ที. นี้ สามารถเก็บไว้ได้นานถึง 6 เดือน โดยไม่ต้องแช่เย็น ซึ่งเหมาะสำหรับประเทศไทยซึ่งมีอากาศร้อน แม้ในยุโรปและสหรัฐอเมริกา ก็เริ่มนิยมกัน เพราะสะดวกในการเก็บรักษา และมีกลิ่น-รสของนมคืออยู่อย่างเดิมเหมือนนมสด นอกจากนี้ยังสามารถใช้เลี้ยงทารกตั้งแต่อายุ 6 เดือนขึ้นไปได้ดีและเจริญเติบโตเร็ว ดังนั้นการขยายตลาด ยู. เอช. ที. จึงสามารถขยายออกไปได้กว้างขวางกว่าพาสเจอร์ไรส์ อีกทั้งยังช่วยถนอมสิ่งที่มีคุณค่ามิให้ต้องสูญเสียไปโดยเปล่าประโยชน์อีกด้วย

รูปที่ 1 แสดงปริมาณการผลิตผลิตภัณฑ์นมของ อ.ส.ค.



ที่มา : องค์การส่งเสริมกิจการโคนมแห่งประเทศไทย

## องค์การส่งเสริมกิจการโคนมแห่งประเทศไทย

เมื่อรัฐบาลไทยได้รับมอบกิจการฟาร์มโคนมไทย-เดนมาร์ก และศูนย์อบรมทั้งหมด มาจัดตั้งเป็นองค์การรัฐวิสาหกิจ เมื่อ 19 ตุลาคม 2514 จึงได้เปลี่ยนผู้บริหารฟาร์ม จากชาวเดนมาร์กมาเป็นคนไทย เมื่อ 20 ตุลาคม 2514 เป็นต้นมา โดยยังคงมีผู้เชี่ยวชาญชาวเดนมาร์กอยู่ในฐานะที่ปรึกษา จนถึงที่สุดสัญญา คือ 19 ตุลาคม 2516

## วัตถุประสงค์และอำนาจหน้าที่ขององค์การส่งเสริมกิจการโคนมแห่งประเทศไทย

### วัตถุประสงค์

องค์การส่งเสริมกิจการโคนมแห่งประเทศไทย สังกัดกระทรวงเกษตรและสหกรณ์ จัดตั้งขึ้นตามพระราชกฤษฎีกา การจัดตั้งองค์การส่งเสริมกิจการโคนมแห่งประเทศไทย พ.ศ. 2514 เรียกชื่อย่อว่า "อ.ส.ค."<sup>1</sup> ซึ่งตามมาตรา 7 แห่งพระราชกฤษฎีกาดังกล่าว ได้กำหนดวัตถุประสงค์ในการดำเนินงานของ อ.ส.ค. ไว้ดังนี้

1. ส่งเสริมการเลี้ยงโคนมและสัตว์อื่นที่ให้น้ำนมและเนื้อ
2. ผลิตน้ำนมและเนื้อ ประกอบผลิตภัณฑ์จากน้ำนมและเนื้อ
3. ทำการฝึกอบรมให้บุคคลมีความรู้ความชำนาญในการเลี้ยงโคนมและสัตว์อื่นที่ให้น้ำนมและเนื้อ การผลิตน้ำนมและเนื้อ และการประกอบผลิตภัณฑ์จากน้ำนมและเนื้อ
4. ซื้อ ขาย แลกเปลี่ยน และให้ ซึ่งโคนม สัตว์อื่นที่ให้น้ำนมและเนื้อ และผลิตภัณฑ์จากน้ำนมและเนื้อ
5. ประกอบกิจการที่เกี่ยวกับหรือต่อเนื่องกับกิจการโคนมของ อ.ส.ค.

<sup>1</sup> "พระราชกฤษฎีกาจัดตั้งองค์การส่งเสริมกิจการโคนมแห่งประเทศไทย พ.ศ. 2514," ราชกิจจานุเบกษา เล่ม 88 ตอนที่ 96 (6 กันยายน 2514).



อำนาจหน้าที่ของ อ.ส.ค.

เพื่อให้บรรลุวัตถุประสงค์ในการจัดตั้ง อ.ส.ค. กฎหมายจึงได้ให้อำนาจในการดำเนินงานของ อ.ส.ค.ไว้ ตามมาตรา 7 แห่งพระราชกฤษฎีกากังกล่าว ดังนี้

1. ถือกรรมสิทธิ์ครอบครองที่ดินและทรัพย์สินอื่น มีทรัพย์สินที่ต่าง ๆ สร้าง ซ่อม ซ้ำ ซ่อม ซ้ำ ให้เช่า เช่าซื้อ ให้เช่าซื้อ ยืม ให้ยืม จำนำ รับจำนำ จำนอง รับจำนอง จักหา จำหน่าย แลกเปลี่ยน โอน และรับโอนด้วยประการใด ๆ ซึ่งที่ดิน ทรัพย์สินอื่น หรือสิทธิที่ต่าง ๆ ทั้งในและนอกราชอาณาจักร และรับทรัพย์สินที่มีผู้อุทิศให้
2. ร่วมการงานหรือสมทบกับบุคคลอื่นเพื่อประโยชน์แก่กิจการของ อ.ส.ค. รวมทั้งการเข้าเป็นหุ้นส่วนจำพวกจำกัด ความรับผิดชอบทางหุ้นส่วน หรือถือหุ้นของบริษัทจำกัดหรือนิติบุคคลใด ๆ
3. ให้ความร่วมมือและส่งเสริมกิจการของสหกรณ์ผู้เลี้ยงโคเนื้อ เกษตรกร กลุ่ม เกษตรกร และผู้เลี้ยงโคเนื้อในทางวิชาการ การตลาด และอื่น ๆ
4. สร้างและดำเนินการเกี่ยวกับโรงงานน้ำนม ผลิตภัณฑ์จากน้ำนมหรือเนื้อ หองเย็น รดดูเย็น หรือร้านค้าน้ำนม ผลิตภัณฑ์จากน้ำนมและเนื้อ
5. รับเป็นสาขา ตัวแทน ตัวแทนค้าต่างประเทศหรือนายหน้าในกิจการต่าง ๆ ของเอกชน หรือนิติบุคคลใด ทั้งในและนอกราชอาณาจักร ทั้งนี้ เพื่อประโยชน์แก่กิจการของ อ.ส.ค.
6. กู้ยืมเงิน ให้กู้ยืมเงิน โดยมีหลักประกันด้วยบุคคลหรือด้วยทรัพย์สิน<sup>1</sup>

ซึ่งจากวัตถุประสงค์และอำนาจดังกล่าวข้างต้น จะเห็นถึงความสับสนของรัฐบาลในการขาดนโยบายอย่างชัดเจนว่า จะให้ อ.ส.ค. ดำเนินการส่งเสริมกิจการโคเนื้อ กับรักษาระดับราคาด้วยการรับซื้อน้ำนมดิบจากเกษตรกรในราคาประกัน หรือจะดำเนินการทางธุรกิจโดยการนำน้ำนมดิบมาแปรรูปและจำหน่าย เพื่อสร้างกำไรสูงสุด โดยอาจจะเลยการส่งเสริมโดยตรง ซึ่งปัญหานี้จะกล่าวต่อไปในบทวิเคราะห์และสรุปผล

<sup>1</sup> เว้นแต่กรณีเดียวกัน.

## โครงสร้าง และแผนภูมิการแบ่งสายงาน และอำนาจหน้าที่

### โครงสร้างขององค์การ

อ.ส.ค. มีฐานะเป็นนิติบุคคล ดำเนินงานในรูปรัฐวิสาหกิจ สังกัดกระทรวงเกษตรและสหกรณ์ โครงสร้างขององค์การจึงประกอบด้วย 2 ส่วนใหญ่ ๆ คือ ฝ่ายกำหนดนโยบายกับฝ่ายบริหารและปฏิบัติงาน

1. ฝ่ายกำหนดนโยบายทำหน้าที่รับนโยบายจากรัฐบาล (คณะรัฐมนตรี) นำมาพิจารณาเพื่อวางแผนการปฏิบัติงาน แยกเป็น 2 ระดับ คือ

1.1 รัฐมนตรี ตามพระราชกฤษฎีกา การจัดตั้ง อ.ส.ค. ได้กำหนดให้รัฐมนตรีว่าการกระทรวงเกษตรและสหกรณ์ เป็นประธานคณะกรรมการ อ.ส.ค. มีหน้าที่ร่วมกับคณะกรรมการควบคุมดูแลกิจการ อ.ส.ค. โดยทั่วไป ซึ่งหากข้อบังคับเกี่ยวกับการปฏิบัติงานและการเงินที่คณะกรรมการกำหนดขึ้น มีข้อความจำกัดอำนาจผู้อำนวยการในการทำนิติกรรมไว้ประการใด ก็ให้รัฐมนตรีมีอำนาจประกาศข้อความเช่นนั้นในราชกิจจานุเบกษา นอกจากนี้ ยังให้อำนาจในการแต่งตั้งหรือถอดถอนผู้อำนวยการและรองผู้อำนวยการด้วยความเห็นชอบของ คณะรัฐมนตรี

1.2 คณะกรรมการบริหาร ซึ่งแต่งตั้งโดยคณะรัฐมนตรี เรียกว่า "คณะกรรมการองค์การส่งเสริมกิจการโคนมแห่งประเทศไทย" ประกอบด้วย

รัฐมนตรีว่าการกระทรวงเกษตรและสหกรณ์	เป็นประธานกรรมการ
ผู้แทนกระทรวงเกษตรและสหกรณ์	เป็นกรรมการ
ผู้แทนกระทรวงอุตสาหกรรม	เป็นกรรมการ
ผู้แทนกระทรวงการคลัง	เป็นกรรมการ
ผู้แทนสำนักงานงบประมาณ	เป็นกรรมการ
ผู้แทนสำนักงานคณะกรรมการพัฒนาการเศรษฐกิจและสังคมแห่งชาติ	เป็นกรรมการ
อธิบดีกรมปศุสัตว์	เป็นกรรมการ

ผู้อำนวยการ อ.ส.ค.

เป็นกรรมการ

กรรมการอื่นซึ่ง คณะรัฐมนตรีแต่งตั้งอีกไม่  
เกิน 3 คน (ปัจจุบัน คือ ผู้แทนกระทรวง  
พาณิชย์ ผู้แทนกระทรวงสาธารณสุข และ  
อธิบดีกรมส่งเสริมสหกรณ์)

เป็นกรรมการ

คณะรัฐมนตรีจะแต่งตั้งกรรมการคนหนึ่งคนใดเป็นรองประธานก็ได้ กรรมการ  
ซึ่ง คณะรัฐมนตรีแต่งตั้งดำรงตำแหน่งตามวาระ 4 ปี ผู้ซึ่งพ้นจากตำแหน่งตามวาระอาจได้รับ  
แต่งตั้งอีกก็ได้ ถ้ามีการแต่งตั้งกรรมการขึ้นอีกในระหว่างที่กรรมการซึ่งแต่งตั้งไว้แล้ว ยังมี  
วาระอยู่ในตำแหน่ง ไม่ว่าจะเป็นการแต่งตั้งเพิ่มขึ้นหรือแต่งตั้งซ่อม ให้ผู้ได้รับแต่งตั้งนั้นอยู่ใน  
ตำแหน่ง เท่ากับวาระที่เหลืออยู่ของกรรมการซึ่งได้แต่งตั้งไว้แล้วนั้น สำหรับรายชื่อคณะกรรมการ  
ชุดปัจจุบันจะปรากฏตามภาคผนวก ค.

อำนาจหน้าที่ของ คณะกรรมการ อ.ส.ค.

"ตามมาตรา 17 แห่งพระราชกฤษฎีกาการจัดตั้ง อ.ส.ค. พ.ศ. 2514 ได้กำหนด  
ให้คณะกรรมการบริหารกิจการของ อ.ส.ค. มีอำนาจและหน้าที่วางนโยบายและควบคุมดูแล  
โดยทั่วไป ซึ่งกิจการของ อ.ส.ค. และให้มีอำนาจและหน้าที่ดังต่อไปนี้ คือ

1. ดำเนินกิจการตามวัตถุประสงค์และอำนาจหน้าที่ของ อ.ส.ค. ที่กำหนดไว้ใน  
มาตรา 7
2. กำหนดข้อบังคับต่าง ๆ เกี่ยวกับการปฏิบัติงานและการเงิน
3. กำหนดข้อบังคับว่าด้วยการบรรจุ การแต่งตั้ง การถอดถอน การเลื่อนเงิน  
เดือน และค่าจ้าง ระเบียบ วินัย และการลงโทษพนักงานและลูกจ้าง
4. กำหนดข้อบังคับว่าด้วยจำนวนอัตราตำแหน่ง อัตราเงินเดือน ค่าจ้าง และ  
เงินอื่นของพนักงานและลูกจ้าง
5. กำหนดอัตราเงินเดือนของผู้อำนวยการและรองผู้อำนวยการโดยได้รับอนุมัติ  
จากคณะรัฐมนตรี
6. กำหนดอัตราดอกเบี้ย ค่าภาระ ค่าบริการ และค่าดำเนินการต่าง ๆ



7. กำหนดข้อบังคับว่าด้วยการจัดตั้ง กองทุนสงเคราะห์หรือการสงเคราะห์อื่นเพื่อสวัสดิการของผู้ปฏิบัติงานของ อ.ส.ค. และครอบครัว โดยได้รับอนุมัติจาก คณะรัฐมนตรี
8. แต่งตั้งอนุกรรมการ เพื่อให้ปฏิบัติกิจการอย่างหนึ่งอย่างใดตามที่คณะกรรมการมอบหมายและกำหนดค่าตอบแทนอนุกรรมการ "

## 2. ฝ่ายบริหารและปฏิบัติงาน

เพื่อให้การปฏิบัติงานเป็นไปตามนโยบายของ คณะกรรมการบริหารกิจการของ อ.ส.ค. และบรรลุเป้าหมายที่กำหนดไว้ อ.ส.ค. จึงได้กำหนดข้อบังคับว่าด้วยการจัดระเบียบบริหารงาน พ.ศ. 2522 โดยแบ่งออกเป็น ผู้อำนวยการ รองผู้อำนวยการ และหน่วยงานต่าง ๆ 7 ฝ่าย รวมทั้งหน่วยงานในรูปโครงการ 3 โครงการ ดังแผนภูมิรูปที่ 2 โดยแต่ละส่วนจะมีหน้าที่และความรับผิดชอบดังนี้

2.1 ผู้อำนวยการ เป็นผู้บังคับบัญชาสูงสุดขององค์การ โดยรับนโยบายการบริหารจากคณะกรรมการบริหารมาปฏิบัติ ให้สำเร็จตามวัตถุประสงค์ขององค์การ ตามขอบเขตที่กฎหมายและระเบียบข้อบังคับต่าง ๆ ที่กำหนดไว้

พระราชกฤษฎีกาจัดตั้ง อ.ส.ค. พ.ศ. 2514 ได้ระบุนำนาจหน้าที่ของผู้อำนวยการไว้ดังต่อไปนี้

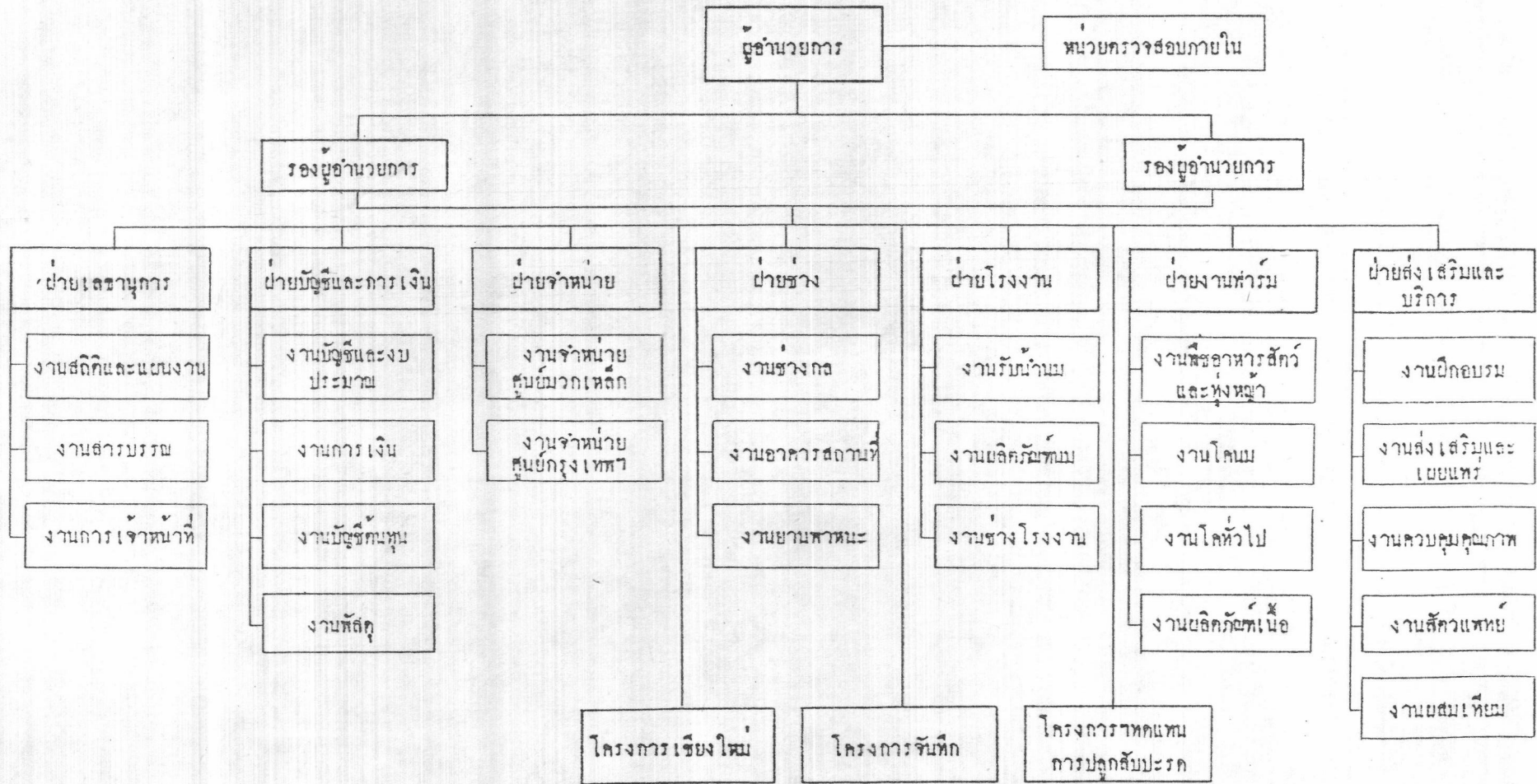
### "มาตรา 21

ให้ผู้อำนวยการ เป็นผู้บริหารรับผิดชอบในการจัดการและดำเนินกิจการของ อ.ส.ค. ให้เป็นไปตามกฎหมาย ข้อบังคับ และนโยบายที่คณะกรรมการกำหนด และมีอำนาจบังคับบัญชาพนักงานและลูกจ้าง "

### "มาตรา 22

ในกิจการที่เกี่ยวกับบุคคลภายนอก ผู้อำนวยการเป็นผู้กระทำการในนามของ อ.ส.ค. และเป็นผู้กระทำแทน อ.ส.ค. เพื่อการนี้ ผู้อำนวยการจะมอบอำนาจให้บุคคลหนึ่งบุคคลใดปฏิบัติกิจการ เฉพาะอย่างแทนก็ได้ แต่ทั้งนี้ต้องเป็นไปตามข้อบังคับที่

รูปที่ 2 แผนภูมิองค์กรส่งเสริมกิจการโคนมแห่งประเทศไทย (อ.ส.ค.) ปี พ.ศ. 2522



ที่มา : องค์กรส่งเสริมกิจการโคนมแห่งประเทศไทย

คณะกรรมการกำหนดไว้

ในกรณีที่มีข้อบังคับซึ่งได้ประกาศในราชกิจจานุเบกษาตามมาตรา 17 กำหนดว่า นิติกรรมใดที่ผู้อำนวยการจะกระทำได้อีกแต่โดยความเห็นชอบของคณะกรรมการก่อน บรรณานิติกรรมที่ผู้อำนวยการทำขึ้นโดยไม่ได้รับความเห็นชอบดังกล่าว ย่อมไม่ผูกพัน อ.ส.ค. เว้นแต่คณะกรรมการจะให้สัตยาบัน "

"มาตรา 23

ผู้อำนวยการมีอำนาจ

(1) บรรจุ แ่่งตั้ง ถอดถอน เลื่อนเงินเดือนและค่าจ้าง ตลอดจน โฆษทางวินัยแก่พนักงาน ลูกจ้าง ทั้งนี้ ต้อง เป็นไปตามข้อบังคับที่คณะกรรมการกำหนดไว้ แต่ถ่าเป็นพนักงานตำแหน่งตั้งแต่หัวหน้าแผนกหรือเทียบเท่าขึ้นไป ต้องได้รับความเห็นชอบจาก คณะกรรมการ

(2) วางระเบียบเกี่ยวกับการปฏิบัติกิจการของ อ.ส.ค. โดยไม่ ชัดแย้งกับนโยบายหรือข้อบังคับที่คณะกรรมการกำหนดไว้ "

"มาตรา 33

ให้ผู้อำนวยการจัดทำรายงานประจำปีของปีที่สิ้นไปนั้น เสนอคณะกรรมการ แสดงงบดุล บัญชีทำการ และบัญชีกำไรขาดทุน ซึ่งผู้ตรวจสอบบัญชีรับรองว่าถูกต้องภายในหนึ่งร้อยห้าสิบวัน นับแต่สิ้นปีบัญชีของ อ.ส.ค."

รอบปีบัญชีของ อ.ส.ค. เริ่มตั้งแต่วันที่ 1 ตุลาคม และสิ้นสุดในวันที่ 30 กันยายน ของปีถัดไป "



"มาตรา 24

เมื่อผู้อำนวยการไม่สามารถปฏิบัติหน้าที่ได้หรือเมื่อตำแหน่งผู้อำนวยการว่างลง และในระหว่างที่ยังมิได้แต่งตั้งผู้อำนวยการ ให้รองผู้อำนวยการ เป็นผู้ทำการแทนผู้อำนวยการ ถ้าไม่มีรองผู้อำนวยการ หรือมี แต่ไม่สามารถปฏิบัติหน้าที่ได้ ให้คณะกรรมการแต่งตั้งกรรมการคนหนึ่งหรือพนักงานคนหนึ่ง เป็นผู้ทำการแทนผู้อำนวยการ และให้นำความในมาตรา 13 (1) (2) และ (4) มาใช้บังคับโดยอนุโลม

ลักษณะอย่างหนึ่งอย่างใดที่ก้องห้ามมิให้เป็นกรรมการผู้อำนวยการ หรือรองผู้อำนวยการ กล่าวคือ

มาตรา 13

- (1) เป็นผู้มีส่วนได้เสียในสัญญา กับ อ.ส.ค. หรือในกิจการที่จะกระทำให้แก่ อ.ส.ค. ทั้งนี้ ไม่ว่าโดยทางตรงหรือโดยทางอ้อม เว้นแต่เป็นเพียงหุ้นส่วนจำพวกจำกัดความรับผิดชอบของห้างหุ้นส่วนจำกัด หรือผู้ถือหุ้นของบริษัทจำกัด ที่ประกอบกิจการอันมีส่วนได้เสียเท่านั้น
- (2) เป็นผู้ประกอบการค้าใด อันมีสภาพอย่างเดียวกันและเป็นการแข่งขันกับกิจการของ อ.ส.ค. ไม่ว่าจะกระทำเพื่อประโยชน์ของตนหรือของผู้อื่น หรือเป็นหุ้นส่วนจำพวกไม่จำกัดความรับผิดชอบของห้างหุ้นส่วนที่ประกอบกิจการอันมีสภาพอย่างเดียวกัน และแข่งขันกับกิจการของ อ.ส.ค.
- (4) เป็นผู้ที่ไม่มีสัญชาติไทย "

ผู้ทำการแทนผู้อำนวยการมีอำนาจและหน้าที่อย่างเดียวกับผู้อำนวยการ

2.2 รองผู้อำนวยการ อ.ส.ค. กำหนดให้มีรองผู้อำนวยการ 2 อัตรา เพื่อช่วยผู้อำนวยการปฏิบัติงาน โดยมีอำนาจและหน้าที่ดำเนินกิจการของ อ.ส.ค. ตามที่ผู้อำนวยการมอบหมาย

## 2.3 หน่วยงานต่าง ๆ 7 ฝ่าย, 1 หน่วยงาน, 3 โครงการ

### 2.3.1 ฝ่ายเลขานุการ มีหน้าที่ควบคุมดูแลงานดังต่อไปนี้

- (1) งานสถิติและแผนงาน มีหน้าที่เก็บรวบรวมสถิติข้อมูลต่างๆ จัดทำโครงการและแผนงานดำเนินงาน ติดตามและรวบรวมผลงาน ทำการวิเคราะห์วิจัยและประเมินผล
- (2) งานสารบรรณ มีหน้าที่เกี่ยวกับ งานสารบรรณ และงานธุรการทั่วไปที่ไม่อยู่ในหน้าที่ของฝ่ายหนึ่งฝ่ายใดโดยเฉพาะ อาทิเช่น รับ-ส่งหนังสือ ร่างโต้ตอบ จดพิมพ์ คัดสำเนา อัดสำเนา ถ่ายเอกสาร และเก็บรักษาเอกสารสำคัญต่าง ๆ ขององค์การ
- (3) งานการเจ้าหน้าที่ มีหน้าที่เกี่ยวกับการบริหารงานบุคคล การบรรจุ แต่งตั้ง ถอดถอน เลื่อนเงินเดือน ค่าจ้าง ระเบียบวินัย การลงโทษพนักงานและลูกจ้าง เพื่อกำเนนการให้เป็นไปตามข้อบังคับ จัดทำทะเบียนประวัติพนักงานและลูกจ้าง จัดดำเนินการภายในค้ำสวัสดิการของพนักงาน ลูกจ้าง และครอบครัวด้วย

### 2.3.2 ฝ่ายบัญชีและการเงิน มีหน้าที่ควบคุมดูแลงานดังต่อไปนี้

- (1) งานบัญชีและงบประมาณ มีหน้าที่เกี่ยวกับงานการบัญชี จัดทำรายงานแสดงฐานะการเงิน ประจำเดือน ประจำปี งบดุล งบทำการ งบประมาณประจำปี
- (2) งานการเงิน มีหน้าที่ตรวจสอบเอกสารก่อนจ่ายเงิน การรับ การจ่าย การรักษาเงิน
- (3) งานบัญชีต้นทุน มีหน้าที่ลงบัญชีต้นทุน คิคคำนวณต้นทุนของสิ่งของให้เป็นไปโดยถูกต้อง มีรายการแสดงประกอบอย่างชัดเจน วิเคราะห์เพื่อปรับปรุงการปฏิบัติงานตลอดทั้งหาข้อมูลต่าง ๆ เพื่อที่จะลดต้นทุนการผลิต

(4) งานพัสดุ มีหน้าที่เกี่ยวกับการจัดซื้อ ควบคุมดูแลรักษาและจ่ายพัสดุครุภัณฑ์และทรัพย์สินของ อ.ส.ค. ไม่รวมถึงโค

2.3.3 ฝ่ายจำหน่าย มีหน้าที่ควบคุมดูแลงานธุรการของฝ่ายจำหน่ายที่ไม่อยู่ในหน้าที่ของงานหนึ่งงานใดโดยเฉพาะ และควบคุมดูแลงานดังต่อไปนี้

- (1) งานจำหน่ายศูนย์รวมเหล็ก มีหน้าที่จัดตลาด จัดตั้งและควบคุมตัวแทนจำหน่ายผลิตภัณฑ์ของ อ.ส.ค. ติดตามทวงถาม จัดทำบัญชีและเก็บเงินส่งให้งานบัญชีและงบประมาณ งานการเงิน งานบัญชีต้นทุน หรือนำเงินฝากธนาคารแล้วแต่กรณี ติดตามประสานงานกับฝ่ายบัญชีและการเงิน ในท้องที่ทุกจังหวัด
- (2) งานจำหน่ายศูนย์กรุงเทพมหานคร มีหน้าที่จัดตลาด จัดตั้งและควบคุมตัวแทนจำหน่ายผลิตภัณฑ์ของ อ.ส.ค. ติดตามทวงถาม จัดทำบัญชีและเก็บเงินนำฝากธนาคาร โดยประสานงานกับฝ่ายบัญชีและการเงินในท้องที่กรุงเทพฯ สมุทรปราการ นนทบุรี และปทุมธานี

หมายเหตุ ปัจจุบัน อ.ส.ค. ได้เปลี่ยนนโยบายการจำหน่ายโดยมอบให้ภาคเอกชนเพียงรายเดียวรับไปจัดจำหน่ายให้ทั่วประเทศ ดังจะกล่าวถึงในบทที่ 3

2.3.4 ฝ่ายช่าง มีหน้าที่ควบคุมดูแลงานธุรการของฝ่ายช่างที่ไม่อยู่ในหน้าที่ของงานหนึ่งงานใดโดยเฉพาะ และควบคุมดูแลงานดังต่อไปนี้

- (1) งานช่างกล มีหน้าที่ติดตั้ง ซ่อมแซม บำรุงรักษา เครื่องมือ เครื่องใช้ เครื่องจักรกล ยานพาหนะ เครื่องไฟฟ้า
- (2) งานอาคารสถานที่ มีหน้าที่เกี่ยวกับการก่อสร้าง ซ่อมแซม ทรวางสถานที่ เครื่องมือเครื่องใช้ทางการเกษตร รักษาความสะอาดสถานที่ ถนนหนทาง คัดหน้ารอบบริเวณ ตกแต่งต้นไม้ ไม้ประดับ และในเรื่องไฟฟ้า น้ำ โทรศัพท์ที่มีอยู่ทั้งหมด



- (3) งานยานพาหนะ มีหน้าที่ควบคุมประวัติเกี่ยวกับยานพาหนะและการใช้งานของยานพาหนะ ควบคุมดูแลรักษายานพาหนะ และทำการขนส่งผลิตภัณฑ์ของ อ. ส. ค. ทำการรับและขนส่งวัสดุสิ่งของที่เกี่ยวข้องกับงานของ อ. ส. ค.

2.3.5 ฝ่ายโรงงาน มีหน้าที่ควบคุมดูแลธุรการของฝ่ายโรงงานที่ไม่อยู่ในหน้าที่ของงานหนึ่งงานใดโดยเฉพาะ และควบคุมดูแลงาน ดังต่อไปนี้

- (1) งานรับน้ำนม มีหน้าที่ตรวจสอบและรับซื้อน้ำนมเข้าโรงงาน ทำบัญชีจึกเก็บรวบรวมสถิติและปริมาณน้ำนม
- (2) งานผลิตภัณฑ์นม มีหน้าที่เกี่ยวกับการผลิตนมพาสเจอร์ไรส์ นมสเทอร์ไลส์ ผลิตภัณฑ์สเทอร์ไลส์ และผลิตภัณฑ์นมอย่างอื่น บรรจุในภาชนะ ส่งฝ่ายจำหน่าย จักทำบัญชีรับน้ำนมและบัญชีจ่ายผลิตภัณฑ์ที่ผลิตได้
- (3) งานช่างโรงงาน มีหน้าที่ดูแลรักษาซ่อมแซม เพื่อให้เครื่องมือเครื่องใช้ของโรงงานทำงานได้โดยตลอด

2.3.6 ฝ่ายงานฟาร์ม มีหน้าที่ควบคุมดูแลงานธุรการของฝ่ายงานฟาร์มที่ไม่อยู่ในหน้าที่ของงานหนึ่งงานใด โดยเฉพาะ และดูแลงานดังต่อไปนี้

- (1) งานพืชอาหารสัตว์และทุ่งหญ้า มีหน้าที่ศึกษาค้นคว้าทดลองพืชอาหารสัตว์ ปลูกขยายพันธุ์พืชอาหารสัตว์และทุ่งหญ้า ควบคุมดูแล บำรุงรักษาทุ่งหญ้าให้มีปริมาณเพียงพอแก่การเลี้ยงโค จักทำและเก็บรักษาอาหารสัตว์และควบคุมดูแลบำรุงรักษาเครื่องมือทุ่นแรงให้อยู่ในสภาพที่ใช้งานได้คืออยู่เสมอ
- (2) งานโคนม มีหน้าที่เกี่ยวกับการเลี้ยงโคที่ให้นม ทำการรีดนม รวบรวมน้ำนมเพื่อส่งให้แก่โรงงานนม ตลอดจนดูแลรักษาความสะอาดของโคและคอกโค

- (3) งานโคทั่วไป มีหน้าที่เกี่ยวกับการเลี้ยงลูกโค โคที่ยังไม่ให้นมโคเนื้อ ดูแลรักษาความสะอาดโคและคอกโค
- (4) งานผลิตภัณฑ์เนื้อ มีหน้าที่ควบคุมโรงงานฆ่าสัตว์ และมีหน้าที่เกี่ยวกับการฆ่าสัตว์ ฆ่าแหละ และจัดทำเป็นผลิตภัณฑ์จากสัตว์ บรรจุน้ำห่อ เก็บรักษา จัดผลิตภัณฑ์ส่งฝ่ายจำหน่าย และจัดทำบัญชีการจับซื้อและบัญชีผลิตภัณฑ์ที่ผลิตได้

2.3.7 ฝ่ายส่งเสริมและบริการ มีหน้าที่ควบคุมดูแลงานธุรการและฝ่ายส่งเสริมและบริการที่ไม่อยู่ในหน้าที่ของงานหนึ่งงานใดโดยเฉพาะ และควบคุมดูแลงานกิ่งต่อไป

- (1) งานฝึกอบรม มีหน้าที่จัดทำหลักสูตรการศึกษา การฝึกอบรม จัดให้มีการศึกษา การฝึกอบรมแก่พนักงานและบุคคลที่สนใจให้มีความชำนาญงานในด้านต่าง ๆ ของกิจการโคนม
- (2) งานส่งเสริมและเผยแพร่ มีหน้าที่จัดแสดงนิทรรศการ ส่งเสริมเผยแพร่ผลิตภัณฑ์ และให้ความรู้ความเข้าใจในกิจการ ตลอดจนการส่งเสริมให้ประชาชนสนใจในการเลี้ยงโคนมและนิยมบริโภคผลิตภัณฑ์ของ อ.ส.ค. รวมทั้งการควบคุมศูนย์รับนมดิบและบริการ ติดตามผลงานการส่งเสริม
- (3) งานควบคุมคุณภาพนม มีหน้าที่เกี่ยวกับการตรวจและควบคุมคุณภาพของน้ำนมดิบและผลิตภัณฑ์จากนม เพื่อให้ได้มาตรฐานที่กำหนดไว้
- (4) งานสัตวแพทย์ มีหน้าที่เกี่ยวกับการป้องกันและกำจัดโรคสัตว์ รักษาพยาบาลสัตว์ ตรวจซากสัตว์ของโรงงานฆ่าสัตว์ ตลอดจนดูแลสุขภาพสัตว์ของ อ.ส.ค. และของเกษตรกรผู้ส่งน้ำนมจำหน่ายให้แก่ อ.ส.ค.

(5) งานผสมเทียม มีหน้าที่ทำการผสมเทียม วางแผนและควบคุม การผสมเทียม ตลอดจนการผลิตและจำหน่ายน้ำเชื้อ การดูแลพ่อ โคพันธุ์เพื่อใช้รีดน้ำเชื้อแก่โคของ อ.ส.ค. และโคของ เกษตรกรผู้ส่งน้ำนมจำหน่ายให้ อ.ส.ค.

2.3.8 หน่วยตรวจสอบภายใน ขึ้นตรงต่อผู้อำนวยการ มีหน้าที่ตรวจสอบบัญชี การเงิน บัญชีวัสดุ ครุภัณฑ์ บัญชีการผลิต การจำหน่าย และอื่น ๆ

2.3.9 โครงการเร่งรัดขยายพันธุ์โคนมจันทิก เป็นโครงการเลี้ยงลูกโค นมเพื่อผลิตเป็นแม่โคนมจำหน่ายให้แก่เกษตรกร ทั้งอยู่ที่ตำบลจันทิก และตำบลหนองสาหร่าย อำเภอลำดวน จังหวัดนครราชสีมา โครงการนี้ได้ดำเนินงานร่วมกับกรมปศุสัตว์คานการจั ดหาพันธุ์โคนม ตั้งแต่ปี 2522 มีพื้นที่ประมาณ 50,000 ไร่ และได้จัดสร้างปัจจัยพื้นฐานบาง ส่วน อาทิเช่น คอกโค บ้านพัก สำนักงาน ตลอดจนการปลูกสร้างทุ่งหญ้า จากงบประมาณที่ได้ รับจากรัฐบาลในรอบปี 2524

2.3.10 โครงการเชียงใหม่ เป็นโครงการส่งเสริมการเลี้ยงโคนมร่วมกับ กรมปศุสัตว์ เริ่มดำเนินงานตั้งแต่ปี 2522 โดยครอบคลุมทั้งคานการส่งเสริมการเลี้ยงโคนม และคานการผลิต ผลิตภัณฑ์ ออกจำหน่ายในเขตภาคเหนือ มีโรงงานผลิตอยู่ที่ตำบล ห้วยแก้ว อำเภอมือง จังหวัดเชียงใหม่ มีกำลังผลิตวันละ 3 - 5 คัน ผลิตแทนมพาสเจอร์ไรด์ ประเภทเคียว

2.3.11 โครงการส่งเสริมการเลี้ยงโคนมทดแทนการปลูกสับปะรด เป็น โครงการที่รัฐบาลช่วยเหลือเกษตรกรที่ปลูกสับปะรดในเขตภาคใต้ คือ จังหวัดประจวบคีรีขันธ์ และจังหวัดเพชรบุรี ประสบภาวะขาดทุน เนื่องจากราคาตกต่ำจนต้องปล่อยให้เน่าเสีย รัฐบาลจึงได้กำหนดคานนโยบายการแก้ไขปัญหาด้านสับปะรดล้นตลาดและราคาตกต่ำด้วยการลด เนื้อที่ปลูกสับปะรด และส่งเสริมให้เกษตรกรเลี้ยงโคนมแทน โครงการนี้จึงเกิดขึ้นในปี 2524 ในระยะแรกเริ่มในเขตท้องที่ชลประทาน อำเภอมือง อำเภอกุยบุรี อำเภอปราณบุรี อำเภอ หัวหิน จังหวัดประจวบคีรีขันธ์ และที่อำเภอชะอำ อำเภอท่ายาง จังหวัดเพชรบุรี เป็นโครง การพัฒนาการเกษตรแบบผสมผสาน คานการร่วมกันระหว่าง อ.ส.ค. สำนักงานเศรษฐกิจ



การเกษตร กรมปศุสัตว์ กรมชลประทาน กรมส่งเสริมสหกรณ์ กรมตรวจบัญชีสหกรณ์ และ  
ช.ก.ส. โดยมี อ.ส.ค. เป็นเจ้าของโครงการและเป็นผู้จัดการโครงการ

นอกจากนี้ ยังได้จัดโครงการห้วยสัตว์ใหญ่ ร่วมกับ รพช. ส่งเสริมให้  
เกษตรกรเลี้ยงโคนมในหมู่บ้านสหกรณ์ห้วยสัตว์ใหญ่ อำเภอหัวหิน จังหวัดประจวบคีรีขันธ์ และ  
ในระยะต่อมา อ.ส.ค. ได้เริ่มโครงการจัดตั้งโรงงานนมสดเทอริไลส์ ณ จังหวัดประจวบคีรี-  
ขันธ์ เพื่อรองรับน้ำนมดิบที่ผลิตได้จากโครงการทั้ง 2 โดยจะผลิตนม U.H.T. ขนาด 200  
ซี.ซี. และ 1000 ซี.ซี. ส่งขายทั่วประเทศในปี 2527 ต่อไป

### อัตรากำล้าง<sup>1</sup>

#### 1. อัตรากำล้างที่กำหนดในปี 2522 ดังนี้

พนักงาน	308	อัตรากำล้าง
ลูกจ้างประจำ	<u>273</u>	อัตรากำล้าง
รวม	<u>581</u>	อัตรากำล้าง

<sup>1</sup> บัญชีกำหนดตำแหน่งและอัตรากำล้างพนักงานและลูกจ้างประจำ อ.ส.ค. ท้าย  
ข้อบังคับของคณะกรรมการส่งเสริมกิจการโคนมแห่งประเทศไทย ว่าด้วยอัตรากำล้าง อัตรากำล้างเงินเดือน  
และการจ่ายเงินเดือนพนักงาน และข้อบังคับว่าด้วย ลูกจ้าง พ.ศ. 2522

2. อัตรากำล้างที่ได้รับอนุมัติเพิ่มเติมพิเศษ ดังนี้

	พนักงาน	ลูกจ้างประจำ	รวม
อัตรากำล้างของฝ่ายต่าง ๆ	8	11	19
โครงการจันทึก	48	46	94
โครงการเชียงใหม่	8	4	12
โครงการส่งเสริมการเลี้ยงโคนม - ทดแทนการปลูกสับปะรด	6	1	7
โครงการห้วยสัตว์ใหญ่	1	-	1
โครงการตั้งโรงงาน U.H.T. ประจวบ	13	-	13
	84	62	146

3. อัตรากำล้างรวมทั้งสิ้น  $581 + 146 = 727$  อัตรากำล้าง

4. อัตรากำล้างที่ได้รับการบรรจุแล้วในปัจจุบัน

จำนวนพนักงาน	338	อัตรากำล้าง ร้อยละ 46.50	ของอัตรากำล้างทั้งสิ้น
ลูกจ้างประจำ	290	อัตรากำล้าง ร้อยละ 39.89	ของอัตรากำล้างทั้งสิ้น
รวม	<u>628</u>	อัตรากำล้าง ร้อยละ 86.39	ของอัตรากำล้างทั้งสิ้น

สำหรับอัตรากำล้างในแต่ละหน่วย จะปรากฏในตารางที่ 1

หมายเหตุ อัตรากำล้างทั้งสิ้น 628 อัตรากำล้าง ไม่รวมอัตรากำล้างของลูกจ้างชั่วคราว อีกประมาณ 150 อัตรากำล้าง

ตารางที่ 1 แสดงจำนวนพนักงานและลูกจ้างประจำขององค์การส่งเสริมกิจการโคนมแห่งประเทศไทย

ลำดับ ที่	หน่วยงาน	อัตรากำลังที่ได้รับอนุมัติ ในปี 2522			อัตรากำลังที่ได้รับอนุมัติเพิ่ม			อัตรากำลังที่ได้รับดําเนินการแล้ว		
		พนักงาน	ลูกจ้างประจำ	รวม	พนักงาน	ลูกจ้างประจำ	รวม	พนักงาน	ลูกจ้างประจำ	รวม
1	ผู้อำนวยการ - รองผู้อำนวยการ	3	-	3	-	-	-	2	-	2
2	ฝ่ายธุรการ	27	-	27	-	-	-	24	3	27
3	ฝ่ายบัญชีและการเงิน	28	19	27	-	-	-	39	5	44
4	ฝ่ายจำหน่าย	40	24	64	-	-	-	33	13	46
5	ฝ่ายช่าง	32	19	51	-	-	-	30	17	47
6	ฝ่ายโรงงาน	29	42	71	-	-	-	23	46	69
7	ฝ่ายงานพัสดุ	83	154	237	-	-	-	67	159	226
8	ฝ่ายส่งเสริมและวิชาการ	64	15	79	-	-	-	64	9	73
9	หน่วยตรวจสอบภายใน	2	-	2	-	-	-	2	-	2
10	โครงการเชียงใหม่	-	-	-	8	4	12	8	4	12
11	โครงการพันทิพย์	-	-	-	48	46	94	29	34	63
12	โครงการพัฒนาแผนการปลูกสับปะรด	-	-	-	6	1	7	6	-	6
13	โครงการห้วยฉัตรใหญ่	-	-	-	1	-	1	1	-	1
14	โครงการจัดตั้งโรงงาน บ.ห.ท. จังหวัดประจวบคีรีขันธ์	-	-	-	13	-	13	2	-	2
15	อัตรากำลังพิเศษ	-	-	-	8	11	19	8	-	8
	รวม	318	273	581*	84	62	146*	338	290	628

ที่มา : องค์การส่งเสริมกิจการโคนมแห่งประเทศไทย

\* อัตรากำลังรวมทั้งสิ้น 727 อัตรากำลัง  
อัตรากำลังรวมทั้งสิ้น 628 อัตรากำลัง



### ทุนดำเนินการ

ตามมาตรา 8 แห่งพระราชกฤษฎีกาจัดตั้ง อ.ส.ค. พ.ศ. 2514 ได้กำหนดทุนของ อ.ส.ค. ไว้เป็นจำนวนเงิน 100 ล้านบาท โดยถือเอาทุนเดิมซึ่งรัฐบาลไทยและรัฐบาลเดนมาร์กได้นำมาสมทบในการจัดตั้งฟาร์มโคนมและศูนย์อบรมไทย-เดนมาร์กเป็นทุนประเดิม และรัฐบาลจะจ่ายเพิ่มเติมให้เป็นคราว ๆ ตามจำนวนที่รัฐบาลเห็นสมควร และในมาตรา 9 กำหนดให้รับโอนบรรดาทรัพย์สิน สิทธิประโยชน์ ตามความตกลงระหว่างรัฐบาลไทยกับรัฐบาลเดนมาร์ก เกี่ยวกับความร่วมมือทางวิชาการในเรื่องการทำฟาร์มเลี้ยงโคนม สิทธิ หนี้สินและความรับผิดชอบและธุรกิจอันเกิดจากการดำเนินการของฟาร์มโคนมและศูนย์อบรมไทย-เดนมาร์ก ตลอดจนพนักงานและลูกจ้างของฟาร์มโคนมและศูนย์อบรมไทย-เดนมาร์ก อันมีอยู่ในวันที่ประกาศพระราชกฤษฎีกานี้ในราชกิจจานุเบกษา

ทุนของ อ.ส.ค. ที่ปรากฏในงบดุล สิ้นสุดวันที่ 30 กันยายน 2524 จำแนกได้ดังนี้

ทุนรับมอบจากรัฐบาลเดนมาร์ก	30,637,747.11	บาท
ทุนรับจากงบประมาณ	38,225,302.57	บาท
ทุนบริจาค	2,550,000.00	บาท
รวมทั้งสิ้น	71,413,049.68	บาท

เนื่องจากปัจจุบันรัฐบาลมีนโยบายให้รัฐวิสาหกิจที่มีรายได้เลี้ยงตัวเอง โดยรัฐบาลจะไม่จัดสรรงบประมาณอุดหนุนให้ ดังนั้น เพื่อให้มีเงินใช้จ่ายหมุนเวียนในการดำเนินงานของ อ.ส.ค. จึงต้องอาศัยทุนจากแหล่งอื่น อันได้แก่ เงินกู้กระทรวงการคลัง จำนวน 5,814,498.00 บาท ในปี พ.ศ. 2524 และเงินกู้จากกองทุนส่งเสริมเกษตรกรรม จำนวน 12,990,000.00 บาท ในปี พ.ศ. 2524 เช่นกัน

### ปัจจัยพื้นฐานในการดำเนินงาน

ปัจจุบัน สถานที่ตั้งของ อ.ส.ค. ตั้งอยู่เลขที่ 150 ถนนมิตรภาพ อำเภอเวียงเหล็ก จังหวัดสระบุรี เป็นที่ดินของราชพัสดุ เนื้อที่ประมาณ 3,000 ไร่ เป็นทั้งสำนักงานใหญ่ ฟาร์มเลี้ยงโค และโรงงานผลิต และมีโรงงานผลิตอีก 1 แห่ง อยู่ที่ ตำบลห้วยแก้ว อำเภอเมือง จังหวัดเชียงใหม่ สำหรับในอนาคตอันใกล้นี้ อ.ส.ค. จะมีโรงงานผลิตเพิ่มขึ้นอีก 1 แห่ง คือ บริเวณจังหวัดประจวบคีรีขันธ์ โรงงานนมแห่งนี้ ใช้เงินลงทุนทั้งสิ้นประมาณ 84.25 ล้านบาท โดยคาดว่าจะก่อสร้างเสร็จพร้อมดำเนินการได้ในปี 2527 มีกำลังผลิตโรงละ 60 คัน/วัน เพื่อรองรับน้านมดิบที่เกษตรกรผลิตขึ้นในภูมิภาคดังกล่าว

โรงงาน เป็นอาคารคอนกรีตเสริมเหล็กและวัสดุกันร้อน (อคูมิเนียมพรอยด์) ประกอบด้วย ห้องตรวจคุณภาพ ห้องเตรียมผลิตภัณฑ์ ห้องเครื่องจักรผลิตภัณฑ์นมพาสเจอร์ไรส์ สเตอริไลส์ ห้องบรรจุ และห้องทำความสะอาดเพื่อเก็บผลิตภัณฑ์พาสเจอร์ไรส์

เครื่องจักรกลฝ่ายโรงงาน อ.ส.ค. อาจจะแยกเป็นประเภทใหญ่ ๆ ได้ดังนี้ คือ

1. คำนการพลังงาน
2. คำนการผลิต
3. คำนการฆ่าสัตว์
4. คำนการซ่อมบำรุง

คำนการพลังงาน ประกอบด้วยพลังงานต่าง ๆ 3 คำน คือ

1. ไฟฟ้า ปัจจุบัน อ.ส.ค. ใช้กระแสไฟฟ้าจากการไฟฟ้าส่วนภูมิภาค โดยมีสถานีไฟฟ้าย่อยที่ทับทวน อำเภอแก่งคอย ห่างจากอำเภอเวียงเหล็กประมาณ 22 ก.ม. และสถานีไฟฟ้าย่อยที่ตำบลหนองสาหร่าย อำเภอปากช่อง จังหวัดนครราชสีมา คอยส่งไฟฟ้ามายังโรงงานผลิตของ อ.ส.ค. แทน กรณีที่สถานีไฟฟ้าย่อยที่ทับทวนขัดข้อง มีระยะทางประมาณ 30 ก.ม. โดย อ.ส.ค. จะใช้หม้อแปลงขนาด 400 เค.วี. เอ 2 ตัว และมีระบบผลิตไฟฟ้าสำรองยามฉุกเฉิน (Stand - By)

2. ประปา ที่ใช้ภายในโรงงานได้มาจากแหล่งน้ำธรรมชาติ คือ บ่อน้ำพุอยู่  
 ใต้ถุนอาคารน้ำตกมวกเหล็ก โดยสร้างโรงสูบน้ำคร่อมไว้ มีเครื่องสูบน้ำที่ใช้มอเตอร์ 2 ชุด  
 และเครื่องยนต์ 1 ชุด น้ำที่สูบได้นี้จะผ่านมาตามท่อแล้วเข้าเครื่องกรองทราย (Sand  
 Filter) เพื่อแยกน้ำออกเป็น 3 ระบบ คือ

- 2.1 น้ำใช้ทั่วไป จ่ายใช้ในโรงงานเพื่อทำความสะอาดและใช้โดย  
 ทั่วไป
  - 2.2 น้ำสำหรับการผลิต จะต้องผ่านกระบวนการบำบัดน้ำต่อไปนี้
    - ผ่านระบบเพื่อให้หินปูนแยกตัวและตกตะกอน (Cold Line Softening)
    - ผ่านเครื่องกรองทราย (Sand Filter) อีกครั้งหนึ่ง
    - ผ่านเครื่องลดหินปูน (Water Softener) อีกครั้ง
    - ผ่านเครื่องขจัดหินปูน แคลเซียมที่อยู่ในน้ำ (Hydro-Treater)
  - 2.3 น้ำที่ใช้ในระบบหล่อเย็นของเครื่องทำความเย็น เป็นน้ำที่ผ่าน  
 เครื่องลดหินปูน (Water Softener) แล้วเติมสารเคมี คือ  
 โซเดียม ไตรฟอสเฟต (Sodium Triphosphate)
3. ใช้น้ำ มีเครื่องกำเนิดไอน้ำ 3 เครื่อง ขนาดพื้นที่ให้ความร้อน  
 15 ตารางเมตร 2 ตัว และ 30 ตารางเมตร 1 ตัว

#### ด้านการผลิต ประกอบด้วยอุปกรณ์ ดังนี้

1. อุปกรณ์สำหรับการแปรูปน้ำนม<sup>1</sup> แบ่งออกเป็น
  - 1.1 อุปกรณ์หลัก
    - อุปกรณ์ที่ใช้สำหรับการทำนมให้ร้อนหรือเย็นลง (Heat Exchangers) โดยการถ่ายเทความร้อนระหว่างน้ำกับนม ซึ่งน้ำ

---

<sup>1</sup> "ส่งเสริมกิจการโคนมแห่งประเทศไทย," องค์การ : เอกสารประกอบการบรรยายเกี่ยวกับโรงงานนมและการแปรูปน้ำนม, กุมภาพันธ์ 2524. ฝ่ายโรงงาน อ.ส.ค.



กับนมจะไม่ผสมกันหรือสัมผัสกันโดยตรง แต่จะไหลสวนทางกัน โดยมีแผงสแตนเลสเป็นตัวกลางในการถ่ายเทความร้อน

- อุปกรณ์ที่ใช้สำหรับแยกสิ่งสกปรกต่าง ๆ (Separator) ที่ปะปนมากับน้ำนมและใช้สำหรับแยกครีมออกจากน้ำนม เพื่อลดไขมันส่วนเกินในน้ำนมให้อยู่ในปริมาณที่จำกัดตามมาตรฐาน
- อุปกรณ์สำหรับทำให้ไขมันในน้ำนมแตกตัว (Homogenizer) เล็กลงกว่าเดิม 10 เท่า และจำนวนเม็ดไขมันจะเพิ่มมากขึ้นประมาณ 10,000 เท่า ซึ่งจะทำให้สามารถเก็บนมไว้ได้นาน โดยไขมันไม่แยกตัวหรือลอยหน้า

## 1.2 อุปกรณ์ประกอบ

- แทงค์รับนม (Storage Tanks)
- แทงค์เก็บผลิตภัณฑ์นม (Processing Tanks)
- ท่อสแตนเลสและอุปกรณ์การต่อ (Piping and Fitting)
- อุปกรณ์ส่งนมเข้าสู่ขบวนการผลิต
- อุปกรณ์ควบคุมวาล์ว และการไหลของน้ำและนม
- อุปกรณ์ส่งน้ำ
- อุปกรณ์ทำความเย็น
- เครื่องอัดลม (Compressor)
- แผงควบคุมระบบไฟฟ้าและอุปกรณ์ (Electrical Installation)

หมายเหตุ สำหรับแทงค์รับนมและแทงค์เก็บผลิตภัณฑ์นม ทำด้วยสแตนเลส 2 ชั้น ระหว่างชั้นมีฉนวนป้องกันการถ่ายเทความร้อน ขนาดบรรจุ ตั้งแต่ 100 - 10,000 ลิตร

## 2. เครื่องจักรบรรจุผลิตภัณฑ์นม ประกอบด้วย

- 2.1 เครื่องบรรจุผลิตภัณฑ์นมพาสเจอร์ไรส์ บรรจุขนาด 225 cc. ทั้งหมด มีจำนวน 7 เครื่อง สามารถปรับขนาดบรรจุจาก

225 cc. เป็น 1,000 cc. 3 เครื่อง อีก 4 เครื่อง  
ปรับขนาดไม่ได้

2.2 เครื่องบรรจุผลิตภัณฑ์สเทอริไลส์ บรรจุกล่องสี่เหลี่ยมขนาด  
250 cc. 4 เครื่อง และบรรจุกล่องสามเหลี่ยม ขนาด  
200 cc. 3 เครื่อง (ปัจจุบันผู้บริโภคนิยมกล่องสี่เหลี่ยม  
ส่วนกล่องสามเหลี่ยมจะเลิกผลิต)

3. เครื่องทำความเย็น ประกอบด้วย เครื่องอัดน้ำยา (Compressor)  
ชุดระบายความร้อน (Condensing Unit) ถังพักน้ำยา (Receiver) ชุดทำความเย็น  
(Evaporator) ที่ควบคุม (Control Switch Board)

กานการฆ่าสัตว์ จะมีโรงงานแยกต่างหาก ประกอบด้วยเครื่องจักร เครื่องมือ  
สำหรับฆ่าโคโดยเฉพาะ พร้อมทั้งเครื่องมือฆ่าและเนื้อสัตว์ ออกเป็นชั้นส่วนต่าง ๆ

เครื่องมือที่ใช้ประกอบด้วย

1. ปืนยิงสลบ (Captive Bolt Stunner)
2. มีดปากคอก
3. รอกไฟฟ้า (Electric Hoist) เพื่อกิ่งตัวสัตว์ขึ้นลง เพื่อให้เลือกตก  
ไหลออก
4. เครื่องตัด (Band Saw) ใช้ตัดแกงเนื้อ
5. เครื่องชั่งน้ำหนัก (Over Head Scale)

เมื่อสัตว์ที่ฆ่าและออกเป็นผลิตภัณฑ์แล้ว จะเก็บรักษาไว้ในห้องเย็น (Freezing  
Room) เพื่อส่งให้ฝ่ายจำหน่ายต่อไป

กานการซ่อมบำรุง อ.ส.ค. มีโรงซ่อมเพื่อซ่อมแซมส่วนต่าง ๆ 1 แห่ง รับผิดชอบ  
ของงานตามประเภทดังนี้

1. ซ่อมแซมระบบไฟฟ้า ที่จะป้อนเข้าโรงงานทั้งหมด

2. คู่มือเครื่องสูบน้ำที่จ่ายตามแปลงหญ้าและปศุสัตว์ คอกโค และในโรงงาน อาคาร บ้านพักต่าง ๆ
3. ซ่อมแซมยานพาหนะ เครื่องจักรกลการเกษตร อาทิเช่น เครื่องตัดหญ้า แทรกเตอร์ ตลอดจนเครื่องทุ่นแรงการเกษตรทั้งหมด
4. ซ่อมแซมยานพาหนะทั่วไป เช่น รถจักรยานยนต์ รถยนต์ รถบรรทุกต่างๆ ของ อ.ส.ค.
5. คู่มือเครื่องทำความสะอาดเย็นตามศูนย์รับน้ำมันต่าง ๆ

ความสัมพันธ์ของ อ.ส.ค. กับรัฐบาลหรือส่วนราชการ

อ.ส.ค. เป็นรัฐวิสาหกิจที่มีขอบข่ายการปฏิบัติงานกว้างขวาง ตามวัตถุประสงค์ที่กำหนดในพระราชกฤษฎีกาจัดตั้งองค์การส่งเสริมกิจการโคนมแห่งประเทศไทย พ.ศ. 2514 และมีลักษณะงานที่เกี่ยวข้องกับหน่วยงานอื่นพอสมควรดังนี้

1. กระทรวงเกษตรและสหกรณ์ เนื่องจาก อ.ส.ค. เป็นรัฐวิสาหกิจที่อยู่ในสังกัดของกระทรวงเกษตรและสหกรณ์ มีรัฐมนตรีว่าการกระทรวงเกษตรและสหกรณ์เป็นประธานกรรมการบริหารตามกฎหมาย คอยประสานงานระหว่าง คณะรัฐมนตรีและคณะกรรมการ อ.ส.ค. ในการปฏิบัติงานของ อ.ส.ค. จะรับนโยบายในการดำเนินงานจากคณะกรรมการ และจะต้องรายงานผลการปฏิบัติหรือขออนุมัติการดำเนินงานในกิจการบางอย่างที่นอกเหนืออำนาจของผู้อำนวยการจากคณะกรรมการ สำหรับนโยบายดังกล่าวประธานกรรมการเป็นผู้รับมาจากคณะรัฐมนตรี แล้วนำเข้าคณะกรรมการ เพื่อพิจารณาให้ความเห็นชอบก่อนทุกครั้ง จึงจะดำเนินการได้

2. สำนักงานคณะกรรมการตรวจเงินแผ่นดิน เป็นหน่วยงานที่สอบและตรวจบัญชีและการเงินของ อ.ส.ค. ตามที่ระบุในพระราชกฤษฎีกา การจัดตั้งองค์การ อ.ส.ค. พ.ศ. 2514 มาตรา 31, 32 และ 33 ดังนี้



"มาตรา 31 ทุกสิ้นปีให้สำนักงานคณะกรรมการตรวจเงินแผ่นดินเป็นผู้ตรวจสอบบัญชีรวมทั้งการเงินของ อ.ส.ค."

"มาตรา 32 ผู้ตรวจสอบบัญชีมีอำนาจตรวจสอบสรรพสมุดบัญชี เอกสารและหลักฐานต่าง ๆ ของ อ.ส.ค. เพื่อการนี้ให้มีอำนาจสอบถามประธานกรรมการ รองประธานกรรมการ กรรมการ ผู้อำนวยการ รองผู้อำนวยการ พนักงาน ลูกจ้างและผู้อื่น ซึ่งเป็นผู้แทนของ อ.ส.ค."

"มาตรา 33 ให้ผู้อำนวยการจัดทำรายงานประจำปีของปีที่สิ้นสุดไปนั้นเสนอคณะกรรมการ แสดงงบดุล บัญชีทำการ และบัญชีกำไรขาดทุน ซึ่งผู้ตรวจสอบบัญชีรับรองว่าถูกต้องภายในหนึ่งร้อยห้าสิบวัน นับแต่วันสิ้นปีบัญชีของ อ.ส.ค."

3. กระทรวงพาณิชย์ เกี่ยวข้องในด้านการควบคุมและจำกัดการนำวัตถุดิบ เช่น หางนมผงจากต่างประเทศเข้ามาในประเทศมากเกินไปเพื่อสนับสนุนให้บริษัทที่ผลิตผลิตภัณฑ์นมพร้อมดื่มได้หันมาใช้วัตถุดิบที่ผลิตได้ภายในประเทศก่อน เป็นการลดดุลการค้าของประเทศ

4. กระทรวงอุตสาหกรรม เกี่ยวข้องในด้านการควบคุมนโยบายอุตสาหกรรมผลิตภัณฑ์นมภายในประเทศ เพื่อให้สอดคล้องและสอดคล้องกับมาตรการที่จะส่งเสริมให้เกษตรกรเลี้ยงโคนมและผลิตน้ำนมดิบภายในประเทศเพิ่มขึ้น เพื่อลดปริมาณนมผงที่สั่งเข้าจากต่างประเทศ

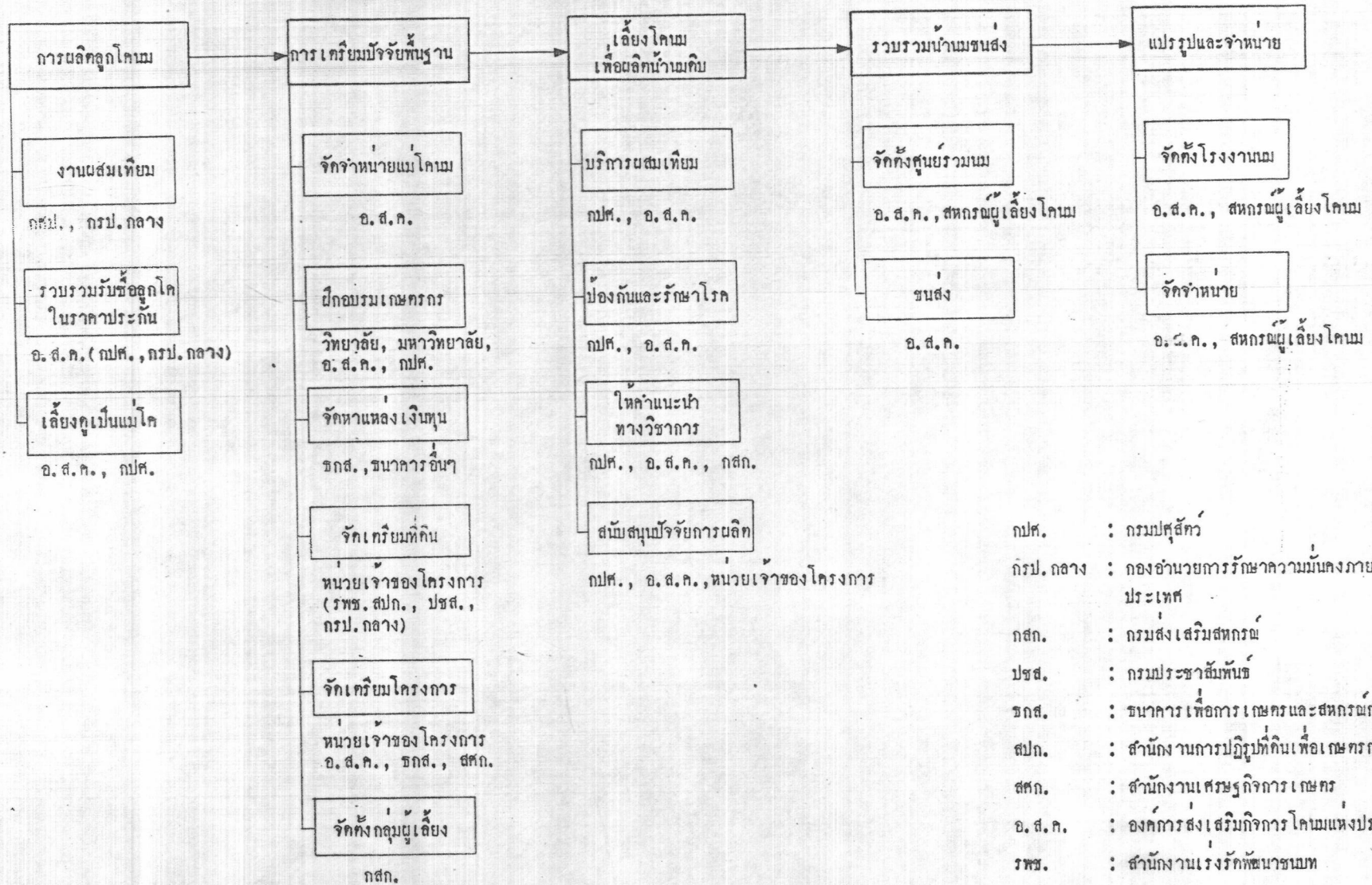
5. กรมบัญชีกลาง กระทรวงการคลัง เกี่ยวข้องในด้านการกู้ยืมเงินเพื่อการพัฒนา อ.ส.ค. การกำหนดระเบียบข้อบังคับที่เกี่ยวกับบัญชีการเงิน การรายงานผลการดำเนินงาน ตลอดจนการกู้ยืมจากกองทุนสงเคราะห์เกษตรกร

6. สำนักงานประมาณ เกี่ยวข้องในด้านการพิจารณากำหนดเงินงบประมาณที่รัฐบาลจะสนับสนุน รวมทั้งการนำส่งเงินรายได้แผ่นดิน

7. สำนักงานคณะกรรมการพัฒนาการเศรษฐกิจและสังคมแห่งชาติ เกี่ยวข้องในด้านการพิจารณานโยบายของโครงการต่าง ๆ ของ อ.ส.ค. เพื่อให้สอดคล้องกับแผนพัฒนาของประเทศ

นอกจากนั้น จากรูปที่ 3 ซึ่งเป็นแผนผังแสดงกิจกรรมและหน่วยงานที่เกี่ยวข้องกับอุตสาหกรรมโคมนปัจจุบัน จะเห็นได้ว่างานของ อ.ส.ค. ซ้ำซ้อนกับหน่วยงานอื่น ๆ ซึ่งเป็นหน่วยงานของรัฐบาล อาทิเช่น กรมปศุสัตว์ กรมปล.กลาง กรมส่งเสริมสหกรณ์ สำนักงานเร่งรัดพัฒนาชนบท สำนักงานการปฏิรูปที่ดินเพื่อเกษตรกรรม ซึ่งมีได้กำหนดขอบเขตความรับผิดชอบไว้ อันก่อให้เกิดความไม่ประหยัดในทรัพยากรของรัฐ และไม่เอื้ออำนวยประโยชน์สูงสุดแก่อุตสาหกรรม ซึ่งจะกล่าวต่อไปในบทวิเคราะห์ปัญหาและสรุปผล

รูปที่ 3 แผนผังแสดงกิจกรรม และหน่วยงานที่เกี่ยวข้องกับอุตสาหกรรม โคเสม์ปัจจุบัน



- กปศ. : กรมปศุสัตว์
- กรป. กลาง : กองอำนาจการวิจัยความมั่นคงภายในประเทศ
- กสภ. : กรมส่งเสริมสหกรณ์
- ปชส. : กรมประชาสัมพันธ์
- ธกส. : ธนาคารเพื่อการเกษตรและสหกรณ์การเกษตร
- สปก. : สำนักงานการปฏิรูปที่ดินเพื่อเกษตรกรรม
- สศก. : สำนักงานเศรษฐกิจการเกษตร
- อ.ส.ค. : องค์การส่งเสริมกิจการโคนมแห่งประเทศไทย
- รพช. : สำนักงานเร่งรัดพัฒนาชนบท

ที่มา : องค์การส่งเสริมกิจการโคนมแห่งประเทศไทย