

### บทที่ 3

#### สภาพทั่วไปของชุมชนมอญบ้านลัดเกร็ด

##### ลักษณะทางภูมิศาสตร์

ตำบลเกาะเกร็ด เดิมชื่อว่า บ้านเกร็ดน้อย เมื่อครั้งก่อนมิได้มีสภาพเป็นเกาะ ในสมัยกรุงศรีอยุธยาตอนปลายพระเจ้าท้ายสระทรงเห็นว่า แม่น้ำเจ้าพระยาไหลอ้อมมากเสียเวลาในการเดินทางติดต่อค้าขายและทำศึกสงคราม ทรงโปรดให้ขุดคลองลัดเกร็ดขึ้นในพ.ศ. 2265 ตั้งแต่ปากด่านถึงวัดปากอ่าว (วัดปรมัยยิกาวาสในปัจจุบัน) ตำบลนี้จึงกลายเป็นเกาะเรียกตำบลเกาะเกร็ดโดยเป็นตำบลหนึ่งใน 12 ตำบลของอำเภอปากเกร็ด จังหวัดนนทบุรี ตำบลเกาะเกร็ดมีจำนวนหมู่บ้านทั้งสิ้น 7 หมู่บ้าน คือ

- หมู่ 1 บ้านลัดเกร็ด เป็นชุมชนมอญ
- หมู่ 2 บ้านศาลากุลนอก เป็นชุมชนไทย
- หมู่ 3 บ้านศาลากุลใน เป็นชุมชนไทย
- หมู่ 4 บ้านคลองสระน้ำอ้อย เป็นชุมชนไทย
- หมู่ 5 บ้านท่าน้ำ เป็นชุมชนไทย
- หมู่ 6 บ้านเสาธงทอง เป็นชุมชนมอญ
- หมู่ 7 บ้านโองอ่าง เป็นชุมชนมอญ

ชุมชนมอญที่ผู้วิจัยใช้เป็นสนามในการวิจัยในครั้งนี้ ได้แก่ ชุมชนมอญบ้านลัดเกร็ด หมู่ 1 ต.เกาะเกร็ด อ.ปากเกร็ด จ.นนทบุรี ซึ่งเป็นหมู่บ้านที่มีชาวมอญอาศัยอยู่เป็นจำนวนมากกว่าหมู่บ้านอื่น ๆ

### ที่ตั้งและอาณาเขต

ชุมชนมอญบ้านลัดเกร็ดตั้งอยู่บนเกาะเกร็ด ซึ่งมีสภาพพื้นที่เป็นเกาะที่ตั้งเป็นเอกเทศ อยู่กลางแม่น้ำเจ้าพระยา คือแม่น้ำอ้อมเกร็ดและแม่น้ำลัดเกร็ดล้อมรอบ พื้นที่ตั้งของหมู่บ้านเป็นที่ราบลุ่มอยู่ทางทิศตะวันออกของตำบลเกาะเกร็ดและมีแม่น้ำเจ้าพระยาไหลผ่านทางทิศตะวันออกของหมู่บ้าน นอกจากนี้ภายในบ้านลัดเกร็ดยังมีการขุดคลองส่งน้ำเข้าบริเวณสวนผลไม้รวมทั้งใช้ภายในหมู่บ้านด้วย คือ คลองวัดฉิมพลี และคลองวัดปรมย์ยิกาวาส และได้รับอิทธิพลจากน้ำขึ้นลงตามระดับน้ำทะเลทำให้มีน้ำใช้ในการเกษตรตลอดปี ขณะที่มิขอเสียจากการเพิ่มระดับของระดับน้ำทะเล ถ้าน้ำทะเลหนุนสูงมากจะทำให้น้ำท่วมสวนผลไม้เสียหายมากเช่นกัน สำหรับพื้นที่ตั้งของชุมชนมอญบ้านลัดเกร็ดมีจำนวนทั้งสิ้น 380 ไร่

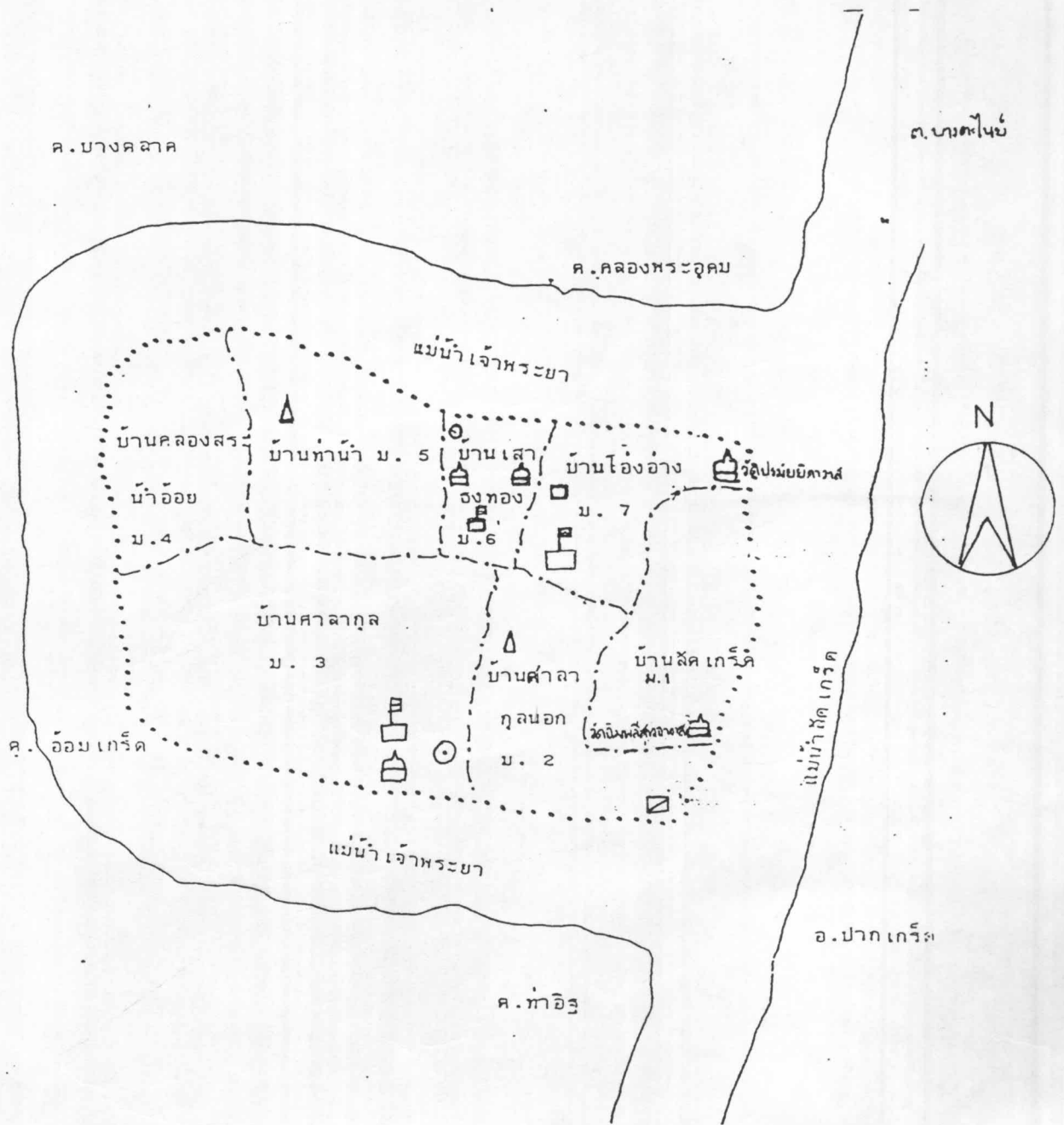
ชุมชนมอญบ้านลัดเกร็ดมีอาณาเขตติดต่อกับหมู่บ้านใกล้เคียงดังนี้  
 ทิศเหนือ ติดต่อกับบ้านโองอ่าง หมู่ 7 ต. เกาะเกร็ด อ.ปากเกร็ด จ.นนทบุรี  
 ทิศใต้ ติดต่อกับบ้านศาลากุลนอก หมู่ 2  
 ทิศตะวันออก ติดต่อกับแม่น้ำลัดเกร็ด  
 ทิศตะวันตก ติดต่อกับบ้านศาลากุลนอก หมู่ 2

### การคมนาคม

เนื่องจากสภาพพื้นที่ของชุมชนมอญบ้านลัดเกร็ดตั้งอยู่บนเกาะเกร็ดซึ่งมีน้ำเจ้าพระยา ล้อมรอบ ดังนั้นการคมนาคมกับภายนอกชุมชนจึงต้องอาศัยเส้นทางเดินเรือ โดยลงเรือได้ 2 ท่าเรือ

- ท่าเรือวัดปรมย์ยิกาวาส เพื่อข้ามฝากไปขึ้นที่ท่าเรือวัดสนามเหนือ เสียค่าโดยสารคนละ 1 บาท
- ท่าเรือศาลาสამคคีใกล้วัดฉิมพลี เพื่อข้ามฝากไปขึ้นที่ท่าเรือวัดกลางเกร็ด เสียค่าโดยสารคนละ 1 บาท

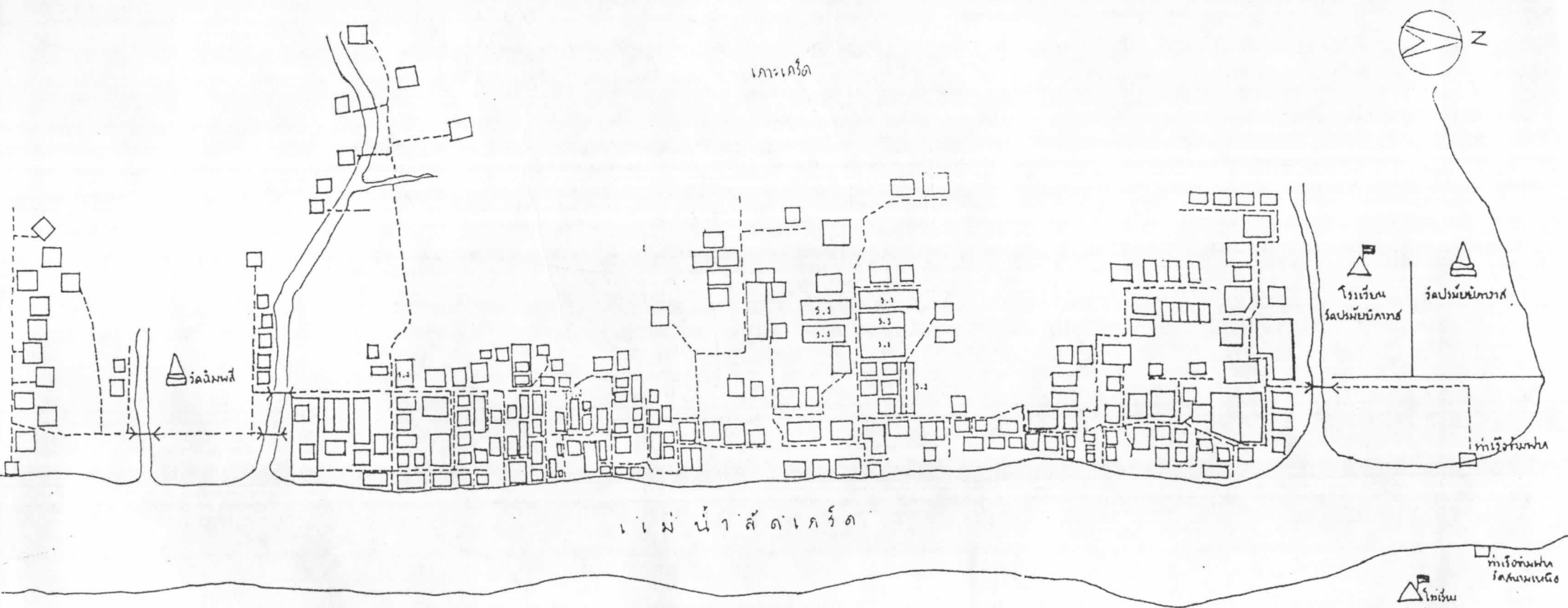




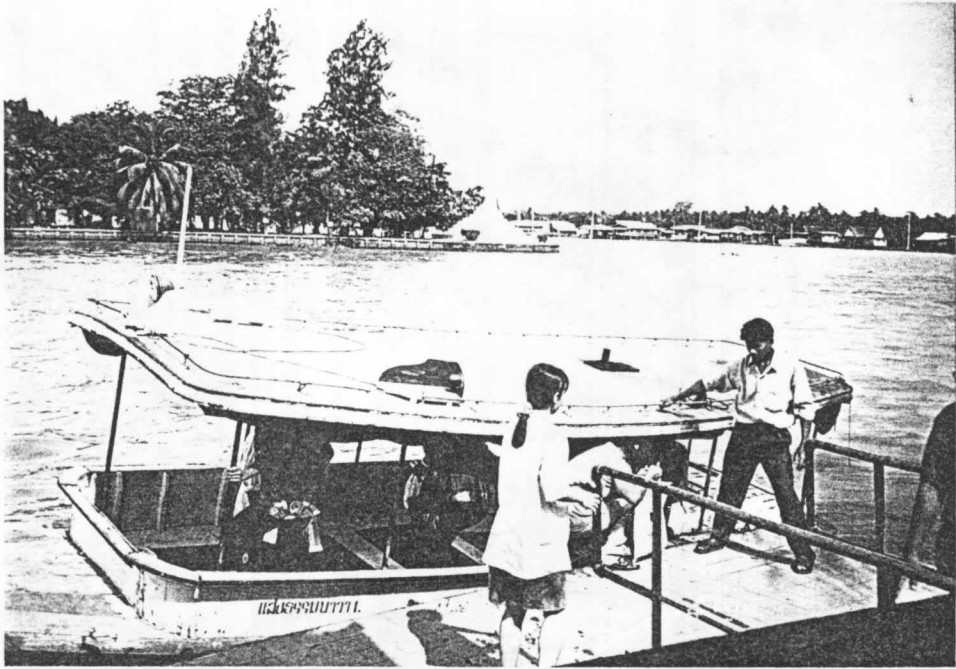
ภาพที่ 2 แสดงที่ตั้งตำบลเกาะเกร็ดและหมู่บ้านที่ศึกษา

( หมู่ที่ 1, 6, 7 คือหมู่บ้านมอญ ส่วนหมู่ 1 คือหมู่บ้านที่ศึกษา )

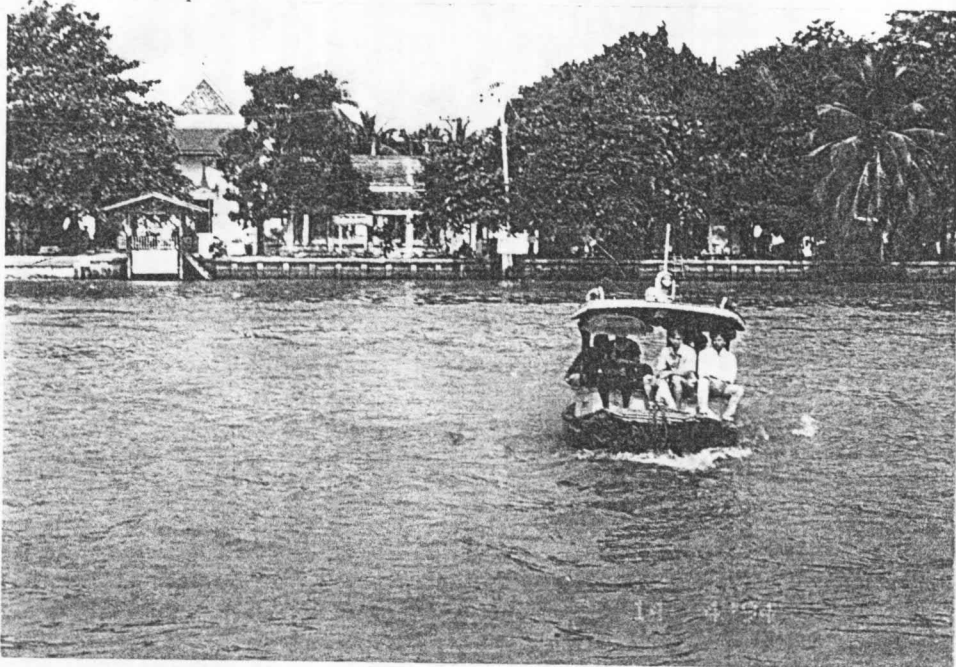
	วัด
	โรงเรียน
	สำนักอนามัย
	หนองจันทน์
	ศูนย์เครื่องปั้นดินเผา บ้านเกร็ดกรรพ
	บ้านเกร็ดกรรพ



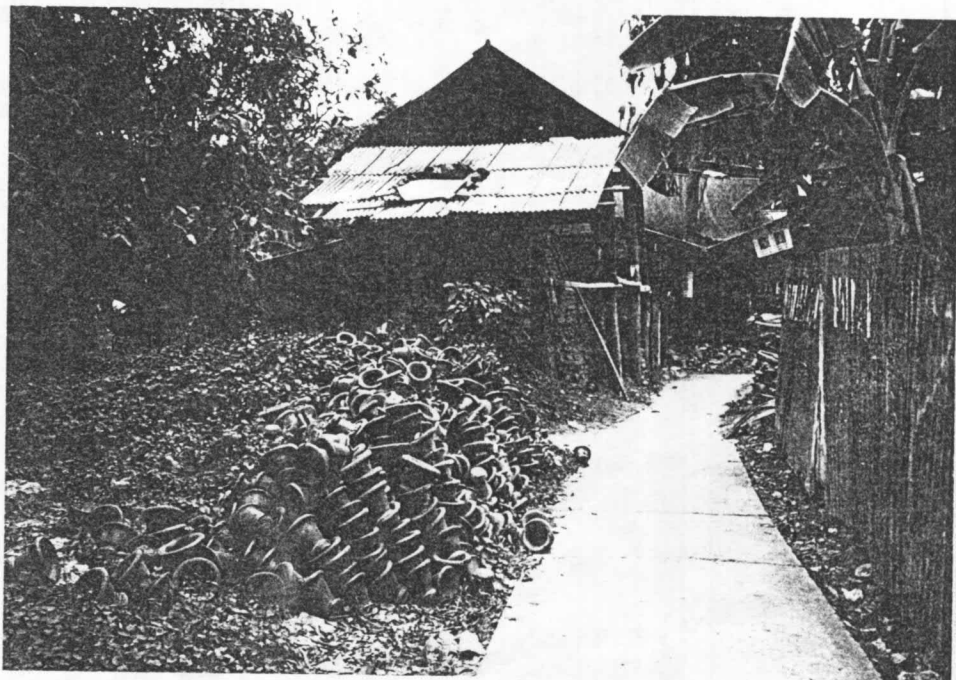
ภาพที่ 3. แผนที่แสดงที่ตั้งบ้านเรือนของชุมชนบ้านลำดเคียด หมู่ 1 ต. เกษเคียด อ. ปาดเคียด จ. นครบุรี



ภาพที่ 4 ภาพเรือโดยสารที่ใช้ข้ามฟากไปยังเกาะเกร็ด



ภาพที่ 5 ภาพการคมนาคมทางน้ำจากเกาะเกร็ดมายังท่าเรือ  
วัดสนามเหนือ



ภาพที่ 6 ภาพทางเดินเท้าภายในหมู่บ้านลัดเกร็ด

สำหรับการคมนาคมภายในชุมชนนั้นจะใช้ทางเท้าซึ่งเป็นถนนคอนกรีตกว้างประมาณ 1 เมตร การเดินทางติดต่อกับญาติพี่น้องหรือบุคคลที่อยู่ไม่ไกลนักจะใช้การเดินทางเท้าไปมาหาสู่กัน ถ้าไกลออกไปก็จะใช้รถจักรยาน มีน้อยรายที่จะใช้รถมอเตอร์ไซด์เนื่องจากเสียงดังเป็นที่รบกวนผู้อื่น สำหรับพื้นที่รอบเกาะเกร็ดประมาณ 2445 ไร่ ถ้าใช้วิธีเดินเท้าจะใช้เวลาประมาณ 1 ชั่วโมง ชาวมอญที่อาศัยอยู่บนเกาะเกร็ดทั้งสามหมู่บ้านคือ หมู่ 1 หมู่ 6 และหมู่ 7 ซึ่งเป็นชุมชนที่มีพื้นที่ติดต่อกัน มักมีการเดินทางไปมาหาสู่กันเสมอในโอกาสสำคัญต่าง ๆ เช่น พิธีบวชนาค พิธีแต่งงาน พิธีศพ พิธีรำเจ้าประจำปี และช่วงเทศกาลสงกรานต์ เป็นต้น

### การตั้งบ้านเรือนที่อยู่อาศัย

ชุมชนมอญบ้านลัดเกร็ดอยู่ระหว่างวัดปรมัยยิกาวาสกับวัดฉิมพลี บ้านลัดเกร็ดนี้แบ่งออกเป็น บ้านบน และบ้านล่าง บ้านบน หรือที่ชาวมอญเรียก "กวานสะดาว" ตั้งอยู่ทางทิศเหนือของหมู่บ้าน ส่วนบ้านล่างหรือ "กวานฮาโม" อยู่ทางทิศใต้ของหมู่บ้าน ส่วนเขตที่แบ่งระหว่างบ้านบนและบ้านล่างคือทำน้ำที่ใช้ขนส่งเครื่องปั้นดินเผา ซึ่งตั้งอยู่บริเวณกลางหมู่บ้าน ลักษณะการตั้งบ้านเรือนของชาวมอญมีอยู่ 2 ลักษณะ ลักษณะแรกคือการตั้งบ้านเรือนอยู่เรียงรายริมแม่น้ำเจ้าพระยาจากทิศเหนือจดทิศใต้ ส่วนอีกลักษณะหนึ่งคือ การตั้งบ้านเรือนเป็นกลุ่มอยู่ด้านในของชุมชนและจะค่อย ๆ บางตาลงทางทิศตะวันตกของหมู่บ้านซึ่งเป็นพื้นที่ทำสวนผลไม้ ตลอดสองข้างทางของบ้านเรือนจะมีทางคอนกรีตสำหรับเดินเท้ากว้างประมาณ 1 เมตร อยู่ตลอดทั้งชุมชน และจะมีเตาเผาเครื่องปั้นดินเผาตั้งกระจายกันออกไป ซึ่งจะมีเตาเผาทั้งที่เลิกใช้แล้ว และทั้งที่ยังคงใช้อยู่ในปัจจุบัน

สำหรับบ้านเรือนที่ปลูกอยู่ติดกันนั้นส่วนใหญ่เป็นญาติพี่น้องหรือลูกหลานที่แต่งงานแล้ว แยกบ้านไปปลูกอยู่ใกล้ ๆ กับบ้านของพ่อแม่ บ้านเรือนที่ตั้งขึ้นใหม่นั้นมีลักษณะไม่เป็นระเบียบ ชายคาบ้านแต่ละหลัง เกือบจะติดกัน ในปัจจุบันผู้ที่แต่งงานใหม่จะแยกบ้านเรือนไปอยู่ในที่แห่งใหม่ภายในชุมชน ซึ่งอยู่ในระยะห่างจากบ้านของพ่อแม่เพราะที่ดินไม่เพียงพอ ลักษณะบ้านที่ปลูกใหม่จะมีรั้วกันขอบเขตที่แน่นอน ซึ่งจะต่างจากบ้านที่ปลูกไว้นานแล้วที่ส่วนใหญ่จะไม่มีรั้วกัน



ในการปลูกบ้านของชาวมอญนั้นมักจะปลูกบ้านอยู่ริมแม่น้ำคือ ชนานกับแม่น้ำโดยหันหน้าเรือนไปทางเหนือ เพราะถือว่าในสมัยโบราณชาวมอญอพยพมาจากถิ่นฐานทางทิศเหนือ เมื่อชาวมอญย้ายมาตั้งหลักแหล่งยังที่ในปัจจุบัน ชาวมอญที่ปลูกบ้านอยู่ริมแม่น้ำมักสร้างบ้านหันไปทางทิศเหนือ บ้านที่ปลูกจึงขวางแม่น้ำจึงถูกเรียกว่า "มอญขวาง" สำหรับการตั้งบ้านเรือนอยู่ริมน้ำของชาวมอญบ้านลัดเกร็ดนั้นนับว่าเป็นความสะดวกต่อการขนส่งวัตถุดิบ ในการทำเครื่องปั้นดินเผาเช่น ดิน ทราย ไม้ฟัน เป็นอย่างมาก

ในการปลูกสร้างบ้านใหม่ของชาวมอญบ้านลัดเกร็ดนี้ส่วนใหญ่ชาวมอญมักจะไปปรึกษาผู้อาวุโสในหมู่บ้าน หรือเจ้าอาวาสที่วัดปรมัยยิกาวาส หรือศึกษาจากตำราโลกสิทธิ์ที่ได้อธิบายไว้ อย่างละเอียดเช่น ทิศทางที่จะปลูกบ้านที่ต้องเลือกให้ถูกทิศ พื้นที่ที่ต้องตรวจให้ได้ลักษณะเป็นชัยภูมิเจริญดีจึงจะใช้ได้ ถ้าพื้นที่ลาดต่ำลงทางทิศเหนือ ทิศตะวันออกเฉียงเหนือ หรือทิศตะวันออกอย่างนี้เขาว่าดี แต่ถ้าพื้นที่ต่ำลงทางใต้หรือทางทิศตะวันตกจะเกิดเจ็บป่วยและตาย ถ้าพื้นที่ลาดต่ำลงทางทิศตะวันตกเฉียงเหนือ หรือตะวันออกเฉียงใต้จะทำให้เกิดทุกข์ ถ้าพื้นที่ลาดต่ำลงทางทิศตะวันตกเฉียงใต้จะเกิดอันตรายจากโจรผู้ร้าย ถ้าพื้นดินราบเรียบเหมือนหน้ากลอง ท่านว่าจะมีทรัพย์มาก ถ้าพื้นดินกลมมนเหมือนหลังเต่า ท่านว่าสิ่งของมีค่าจะสูญหาย ถ้าพื้นที่เหมือนพระจันทร์วันเพ็ญ ท่านว่าจะได้รับการยกย่องให้เป็นใหญ่ ถ้าพื้นที่ยาวโค้งเหมือนคันธนู กล่าวกันว่า เป็นหลุมฝังซากศพช้างหรือม้า ใครปลูกบ้านในที่เช่นนี้จะเกิดอันตรายจากไฟ สำหรับเดือนดีที่สุดสำหรับการปลูกบ้าน คือ เดือนพฤษภาคม สิงหาคม พฤศจิกายน มกราคม และมีนาคม ผู้ที่ปลูกบ้านในเดือนทั้งห้าที่กล่าวมาแล้วนั้นจะอุดมสมบูรณ์ไม่มีเงินทอง แต่ถ้าปลูกในเดือนเมษายน จะเกิดทุกข์มากหาความสุขไม่ค่อยได้ ยิ่งปลูกในเดือนมิถุนายนมีหวังไม่ได้ยู่คือตายเสียก่อน ถ้าปลูกในเดือนกรกฎาคมจะเสียทรัพย์จะเกิดเจ็บไข้ นอกจากนี้ยังเลือกวันด้วย ถ้าวันไม่ดีก็ห้ามปลูกตามตำรากำหนดวันที่จะปลูกเรือนว่า วันอาทิตย์จะมีความสุข ปลูกวันจันทร์จะนำทรัพย์สมบัติมาให้ ปลูกวันอังคารไฟจะไหม้ ปลูกวันพุธจะเกิดทุกข์ก่อนแล้วมีความสุขภายหลัง ปลูกวันพฤหัสบดีและวันศุกร์อย่างเดียวกับวันพุธ ส่วนวันเสาร์นั้นห้ามขาดทีเดียว เพราะหมายถึงความหายนะ (ส.พลายน้อย, 2515 : 298-299)

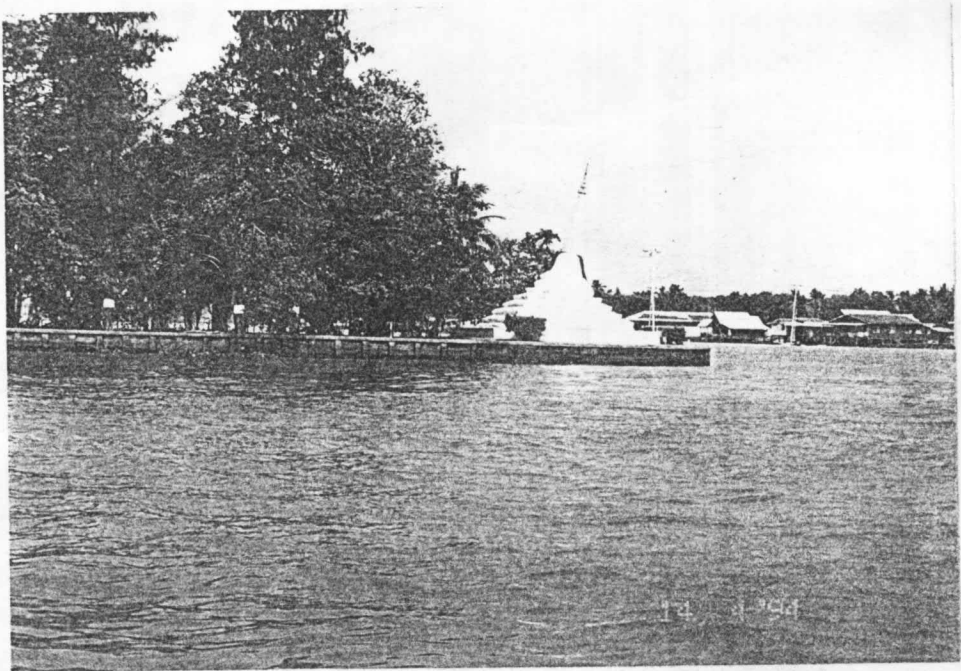
### ลักษณะบ้านเรือนของชาวมอญบ้านลัดเกร็ด

เนื่องจากบ้านเรือนส่วนใหญ่ของชุมชนมอญบ้านลัดเกร็ดแห่งนี้ตั้งเรียงรายหนาแน่นริมฝั่งแม่น้ำเจ้าพระยาตั้งแต่ทิศเหนือจดทิศใต้ ประกอบกับเป็นที่ราบลุ่ม เมื่อถึงฤดูฝนน้ำจะท่วมสูงถึงบ้านเรือนริมฝั่งแม่น้ำรวมทั้งบริเวณบ้านเรือนที่อยู่ถัดเข้ามาในชุมชนบางส่วน ดังนั้นลักษณะบ้านเรือนของชาวมอญส่วนใหญ่โดยเฉพาะบ้านเรือนที่ตั้งเรียงรายริมแม่น้ำ จึงเป็นบ้านที่มีเสาบ้านสูง 2-3 เมตร ส่วนใหญ่เป็นลักษณะบ้านชั้นเดียว ใต้ถุนโล่ง มีบันไดขึ้นไปยังตัวบ้านซึ่งจะแบ่งแยกเป็นห้องนอน ห้องครัว และห้องนั่งเล่น บ้านโดยมากมักจะมียานอกชานที่ยื่นออกมาตามริมแม่น้ำเพื่อใช้เป็นที่นั่งเล่นพักผ่อนหรือรับแขก ส่วนบันไดที่ยื่นลงไปใ้แม่น้ำจะใช้เป็นที่อาบน้ำ ซักล้างสิ่งของต่าง ๆ หรือตักน้ำขึ้นมาใช้ในบ้าน บ้านใดมีเรือพายส่วนตัวก็จะผูกติดกับเสาที่เชิงบันไดทำน้ำนั้นเอง ส่วนบ้านที่อยู่ถัดเข้ามาด้านใน ซึ่งไม่อยู่ติดกับแม่น้ำนั้น จะเป็นบ้านหลายลักษณะด้วยกัน กล่าวคือ จะมีทั้งลักษณะบ้านชั้นเดียวและบ้านสองชั้นซึ่งส่วนมากมักจะมีใต้ถุนโล่งสูง ใช้เป็นที่เก็บสิ่งของเครื่องใช้ต่าง ๆ หรือเป็นที่นั่งเล่น ที่พบปะกันระหว่างเพื่อนบ้าน บางบ้านก็จะใช้ใต้ถุนบ้านเป็นสถานที่ปั่นเครื่องปั่นดินเผา มีการจัดพื้นที่สำหรับเก็บวัสดุที่ใช้ในการปั่นเป็นสัดส่วนเช่น ดิน ทราย เชื้อเพลิงที่ใช้ในการเผาเครื่องปั่น และมีการจัดวางเครื่องปั่นดินเผาอย่างเป็นระเบียบ บ้านอีกลักษณะหนึ่งคือบ้านสองชั้นติดพื้นดิน ชั้นบนจะเป็นที่อยู่อาศัยของครอบครัว ส่วนชั้นล่างบางบ้านก็จะเปิดเป็นร้านค้าขายของชำหรือร้านขายอาหารเล็ก ๆ น้อย ๆ โดยเฉพาะที่ร้านขายของเหล่านี้มักจะเป็นสถานที่พบปะของชาวบ้านอยู่เสมอ ซึ่งส่วนใหญ่จะเป็นผู้เฒ่าผู้แก่ บ้านในหลายลักษณะส่วนใหญ่จะทำด้วยไม้ หลังคามุงกระเบื้องหรือสังกะสี บริเวณพื้นที่บ้านแต่ละหลังไม่กว้างขวางนักโดยเฉพาะบ้านที่ปลูกริมแม่น้ำจะปลูกติดกันจนหลังคาแทบจะชนกันและส่วนใหญ่ไม่มีรั้วกัน ส่วนบ้านที่อยู่ถัดเข้ามาในชุมชนก็จะใช้รั้วกันที่ทำด้วยไม้ระแนง รั้วลวดหนามหรืออิฐบล็อก เป็นต้น สำหรับบริเวณบ้านที่ว่างข้างถนนหรือใกล้ ๆ ร้านค้าชาวบ้านจะสร้างเพิงเล็ก ๆ ไว้เป็นที่นั่งพบปะสังสรรค์ของชาวบ้าน

ชุมชนมอญบ้านลัดเกร็ดประกอบด้วยครัวเรือนจำนวนทั้งสิ้น 135 ครัวเรือน จำนวนประชากร 543 คน (ข้อมูลจากการสำรวจของผู้ใหญ่บ้านลัดเกร็ด ต.เกาะเกร็ด อ.ปากเกร็ด



ภาพที่ 7 ภาพการตั้งบ้านเรือนของชาวมอญที่ตั้งเรียงรายริมแม่น้ำลัคเกร็ด



ภาพที่ 8 ภาพพระเจดีย์รามัญที่ตั้งอยู่ริมแม่น้ำลัคเกร็ด

จ.นทบุรี ประจำปี 2536) ภายในชุมชนมีวัด 1 วัด คือวัดฉิมพลีสุทธาวาส ปัจจุบันมีโรงงานทำเครื่องปั้นดินเผาขนาดใหญ่ 7 โรง และมีเตาเผาขนาดเล็กกระจายอยู่ทั่วไปในหมู่บ้านแต่ปัจจุบันเลิกทำเครื่องปั้นไปแล้ว มีร้านขายของชำ ขายอาหารสด ผักสด อาหารแห้ง และมีศาลเจ้าประจำหมู่บ้าน 1 แห่ง คือศาลเจ้าพ่อหนุ่มเกตุแก้วชัยฤทธิ์

ศูนย์กลางของชุมชน คือ วัดมอญที่บ้านลัดเกร็ดหมู่ 1 คือวัดฉิมพลีสุทธาวาส ส่วนวัดมอญที่อยู่ทางทิศเหนือติดกับบ้านลัดเกร็ด คือ วัดปรมย์ยิกาวาส อยู่ในเขตหมู่ 7 ทั้งสองวัดใช้เป็นที่รวมกลุ่มของผู้สูงอายุสำหรับใช้เป็นที่ทำกิจกรรม นักผ่อนหรือพบปะพูดคุยกัน เป็นต้น

#### ประวัติชุมชนมอญบ้านลัดเกร็ด

จากการสอบถามและพูดคุยกับชาวมอญบ้านลัดเกร็ดซึ่งอยู่ในวัยกลางคนและวัยสูงอายุ ทำให้ได้ทราบข้อมูลเกี่ยวกับประวัติหมู่บ้านว่า เมื่อสมัยกรุงศรีอยุธยาเป็นราชธานี พ.ศ. 2265 ในรัชกาลสมเด็จพระเจ้าอยู่หัวท้ายสระ พระองค์ได้เสด็จทางชลมารคเลียบแม่น้ำเจ้าพระยา ผ่านมาจนถึงวัดปากอ่าว (ปัจจุบันชื่อวัดปรมย์ยิกาวาส) ทรงพิจารณาเห็นว่าลำแม่น้ำเจ้าพระยา ตั้งแต่วัดปากอ่าวจรดท้ายด่าน (ปัจจุบันเป็นที่ตั้งกรมชลประทาน ตำบลบางตลาด จังหวัดนนทบุรี) สภาพลำน้ำแคบเคี้ยวและอ้อมโค้งมาก จึงทรงพระกรุณาโปรดเกล้าฯ ให้พระธนบุรี เป็นแม่กองเกณฑ์กำลังคนจากหัวเมืองใต้ประมาณ 10,000 คน ชุดคลอง "ลัดเกร็ดน้อย" ขึ้นชุดลึก 6 ศอก กว้าง 6 วา ยาว 27 เส้น โดยเริ่มชุดจากปากอ่าวไปจรดท้ายด่าน เพื่อประสงค์จะย่นระยะทางและประหยัดเวลา เป็นการอำนวยความสะดวกในการสัญจรไปมาให้รวดเร็วยิ่งขึ้น หมู่บ้านที่ตั้งอยู่ริมคลองนี้จึงเรียกกันว่า "บ้านลัดเกร็ด" ตามชื่อคลองลัดเกร็ดที่ชุดขึ้น ซึ่งต่อมาคลองเล็กคลองน้อย (เดิมกว้าง 6 วา) ค่อย ๆ ถูกกระแสน้ำกัดเซาะตลิ่งจนนิ่งและกลายเป็นลำน้ำกว้างขึ้น ส่วนของผืนดินที่เป็นคั้งอยู่ระหว่างลำแม่น้ำ เดิมกับคลองลัดเกร็ดน้อยจึงมีสภาพเป็นเกาะเด่นชัดขึ้น

สำหรับชาวมอญที่อาศัยอยู่ที่ชุมชนมอญบ้านลัดเกร็ดแห่งนี้ เป็นชาวมอญที่อพยพครั้งใหญ่ หนีภัยพม่าเข้ามาพึ่งพระ โภธิสมภารจากกษัตริย์ไทยในสมัยกรุงธนบุรีเป็นราชธานี ราวปี พ.ศ. 2317 ซึ่งการอพยพครั้งนี้มีพระยามอญมาด้วย 4 คน คือ พระยาเจ่งตันสกุลคชเสนี พระยาอุตตะเชี้ยว และตตะเกลับ พระเจ้าตากสินมหาราชจึงทรงโปรดเกล้าฯ ให้ครอบครัวมอญเหล่านี้ ไปตั้งถิ่นฐานอยู่ที่ปากเกร็ด แขวงเมืองนนทบุรีซึ่งเป็นชุมชนร้างและยังได้ทรงโปรดให้ชาวมอญ บางส่วนไปตั้งถิ่นฐานที่สามโคก แขวงเมืองปทุมธานีบางส่วนอีกด้วย

การอพยพของครอบครัวชาวมอญครั้งต่อมาคือ ในสมัยกรุงรัตนโกสินทร์ ช่วงต้นรัชกาล สมเด็จพระพุทธเลิศหล้านภาลัย ในปีพ.ศ. 2358 ได้มีชาวมอญอพยพเข้ามาชุดใหญ่ ซึ่งล้วนแต่ เป็นคนมีตระกูล เป็นขุนนางมอญเก่าทั้งสิ้น โดยเดินทางเข้ามาทางด่านเจดีย์สามองค์ ทาง เมืองตาก และเมืองอุทัยธานี สมเด็จพระพุทธเลิศหล้านภาลัยจึงทรงโปรดเกล้าฯ ให้กรม พระราชวังบวรสถานมงคล เสด็จขึ้นไปปรับครอบครัวชาวมอญและให้มาอยู่ที่เมืองนนทบุรีเป็น จำนวนมากกว่า 40,000 คน พวกชาวมอญที่อพยพเข้ามาใหม่นี้เรียกกันว่ามอญใหม่ ส่วนมอญที่ อพยพมาครั้งสมัยกรุงธนบุรีเรียกกันว่า มอญเก่า

ชาวมอญที่อพยพเข้ามานี้ได้ประกอบอาชีพการปั้นหม้อซึ่งเป็นอาชีพดั้งเดิมของชาวมอญ ในระยะแรกได้มีการทำเครื่องปั้นดินเผาเพื่อใช้สอยภายในครัวเรือน และต่อมาก็ได้ทำกันเป็น อาชีพหลักและทำ เป็นการค้า และการทำเครื่องปั้นดินเผา ก็ได้ทำสืบทอดต่อกันมาจวบจนปัจจุบัน

#### ลักษณะทางประชากร

จำนวนประชากรของชุมชนมอญบ้านลัดเกร็ด จากข้อมูลการสำรวจของผู้ใหญ่บ้าน ลัดเกร็ดในปี พ.ศ. 2536 พบว่าชุมชนมอญบ้านลัดเกร็ดประกอบด้วย จำนวนครัวเรือนรวมทั้งสิ้น 135 ครัวเรือน มีจำนวนประชากรรวม 543 คน เป็นชาย 261 คน และหญิง 282 คน

สำหรับการวิจัยในครั้งนี้ผู้วิจัยได้เจาะจงศึกษาเฉพาะหัวหน้าครัวเรือนที่เป็นชาวมอญ เท่านั้น กล่าวคือ จากจำนวนครัวเรือนทั้งสิ้นในหมู่บ้าน 135 ครัวเรือน แยกเป็นหัวหน้าครัวเรือนที่เป็นชาวมอญ ในที่นี้คือบุคคลที่มีบิดาและ/หรือมารดาเป็นชาวมอญ และเรียกตัวเองว่าเป็นชาวมอญ มีจำนวนทั้งสิ้น 90 ครัวเรือน นอกเหนือจากนี้จะเป็นหัวหน้าครัวเรือนที่เป็นชาวไทย จำนวนทั้งสิ้น 45 ครัวเรือน

### สภาพเศรษฐกิจของชุมชน

ในบรรดาชาวมอญที่อพยพเข้ามาในสมัยพระเจ้าตากสินมหาราชและสมัยสมเด็จพระพุทธเลิศหล้านภาลัยนั้น เป็นชาวมอญที่อพยพเข้ามาเนื่องจากทณกนมากดขี่ข่มเหงไม่ได้ หลังจากทีพระเจ้าอลองพญาทำสงครามชนะพวกมอญ กล่าวกันว่าชาวมอญอพยพพวกนี้เป็นชาวมอญที่มีความสามารถในการประกอบอาชีพหลายด้านด้วยกัน นอกเหนือจากวัฒนธรรมมอญต่าง ๆ ที่นำติดตัวมาแล้วก็นำฝีมือความสามารถของตนที่เคยมีอยู่แต่เดิม มาใช้ประกอบอาชีพต่อไปในเมืองไทย หลังจากทีปักหลักตั้งฐานได้แล้วในพื้นที่ที่ได้รับพระราชทาน ต่างก็เริ่มแยกย้ายกันไปตามจังหวัดต่าง ๆ เช่น พวกที่ถนัดทำการประมงก็จะย้ายไปอยู่ที่อำเภอปากกลัด จังหวัดสมุทรสาคร พวกที่ถนัดทางด้านทำไร่ไถนา ก็จะย้ายไปอยู่แถวจังหวัดปทุมธานีบ้าง อำเภอโพธาราม จังหวัดราชบุรีบ้าง สำหรับผู้ที่มีความถนัดทางด้านเครื่องปั้นดินเผา ก็เลือกที่จะตั้งถิ่นฐานอยู่ในหลายที่ด้วยกัน เช่น ที่อำเภอสามโคก จังหวัดปทุมธานี ที่ตำบลเกาะเกร็ด อ.ปากเกร็ด จ.นนทบุรี โดยเฉพาะที่ตำบลเกาะเกร็ด เนื่องจากสภาพดินอันวยและยังมีความสะดวกในการสัญจรคมนาคมทางน้ำก็เลยกลายเป็นแหล่งผลิตเครื่องปั้นดินเผาในระยะเวลานั้น (พงศ์พันธุ์ อนันตวรดิษฐ์, 2535 : 113-114)

เครื่องปั้นดินเผาที่เกาะเกร็ดเป็นเครื่องปั้นดินเผาชนิดเนื้อแดง ไม่มีการเคลือบ (Terra Cotta) ที่เป็นที่รู้จักกันในอดีต คือ โอ่งน้ำ อ่าง ครก และหม้อน้ำลายวิจิตร เป็นต้น และเป็นสินค้าที่สามารถส่ง ไปจำหน่ายยังต่างจังหวัดทั่วประเทศมาตั้งแต่เมื่อร้อยกว่าปีมาแล้ว นอกจากจะเป็นที่นิยมของผู้ซื้อทั่วไปแล้ว เครื่องปั้นดินเผาบ้านเกาะเกร็ดยังมีความประณีต

งดงามมาก และจากผลผลิตที่เป็นงานศิลปหัตถกรรมที่มีชื่อเสียง และจากความประณีตสวยงามนี้เอง ทางราชการจึงได้นำเอารูปเครื่องปั้นเป็นรูปหม้อน้ำลายวิจิตรเป็นตราประจำจังหวัดนนทบุรี นับว่าผลงานของชาวเกาะเกร็ดได้รับการยอมรับจากสังคมทั่วไปเป็นอย่างดี ในปัจจุบันชาวมอญบ้านลัดเกร็ดเลิกปั้นโอ่งน้ำดินเผาและโอ่งน้ำที่มีการสลักลวดลายหรือที่ชาวมอญเรียกว่า โอ่งสลักแล้ว เนื่องจากการปั้นโอ่งนั้นปั้นยากเพราะจะต้องปั้นทีละส่วน ต้องใช้เวลาให้ส่วนที่ปั้นส่วนล่างมีความแข็งแรงก่อนจึงจะสามารถปั้นต่อส่วนบนได้ และหลังจากนั้นต้องนำไปผึ่งให้แห้งซึ่งจะต้องใช้เวลานาน เมื่อจะทำการเผาในเตาครั้งหนึ่งจะได้เพียงไม่กี่ใบ และต้นทุนในการผลิตสูงไม่คุ้มกับการลงทุน ดังนั้นจึงทำให้การปั้นโอ่งหมดไป ในปัจจุบันการทำเครื่องปั้นดินเผาที่ยังมีการปั้นกันมากได้แก่ "ครก" ซึ่งจะมีหลายขนาดและในปัจจุบันมีการเพิ่มการทำครกเด็กเล่น ซึ่งเป็นครกขนาดเล็ก ๆ ขึ้นมาอีกด้วย นอกจากนี้มีการปั้นอ่างหรือที่ชาวบ้านเรียกว่า "อ่างโน" ซึ่งมีการทำหลายขนาดเช่นกันแต่มีการทำกันน้อยมาก

ในสมัยก่อนชาวมอญบ้านลัดเกร็ดจะปั้นหม้อดิน โอ่ง อ่าง ครก กระปุกใส่ถ่าน ใส่น้ำตาล ไว้เพื่อใช้สอยในครัวเรือนไม่ได้ทำเพื่อการค้าเหมือนในปัจจุบัน และเมื่อบ้านไหนไม่ได้ปั้นบ้านที่ปั้นเครื่องปั้นดินเผาก็จะแบ่งปันให้แก่เพื่อนบ้านและญาติพี่น้อง ในบางครั้งก็มีการแลกเปลี่ยนสิ่งของซึ่งกันและกัน โดยผู้ทำเครื่องปั้นดินเผาจะนำเครื่องปั้นดินเผาไปแลกกับข้าวสารหรืออาหารต่าง ๆ ต่อมาเมื่อการพัฒนาทางเศรษฐกิจเปลี่ยนไปเป็นระบบการค้า เริ่มมีการค้าขายเครื่องปั้นดินเผาในราวปี พ.ศ. 2440 โดยมีพ่อค้าคนกลางล่องเรือมารับซื้อถึงที่เกาะเกร็ด การซื้อของก็จะคัดเอาของที่ได้คุณภาพกล่าวคือ ไม่มีตำหนิเสียหายและให้ราคาเป็นใบ ๆ ไป ช่างปั้นหรือโรงปั้นจะไม่มีการออกเร่ขายเอง ส่วนของตำหนิซึ่งถูกคัดเลือกแล้วก็จะเก็บเอาไว้ใช้เอง แต่สำหรับเครื่องปั้นประเภทหม้อลายวิจิตรจะไม่มีจำหน่าย เครื่องปั้นดินเผาของบ้านลัดเกร็ดนอกจากจะมีความสวยงามแล้ว ช่างปั้นยังสามารถปั้นเป็นภาชนะขนาดใหญ่ได้ด้วย ขณะนี้ยังคงมีโอ่งน้ำดินเผาขนาดใหญ่ที่สุดในประเทศไทยอยู่ที่วัดปรมย์ยิกาวาส

วัตถุดิบที่ใช้ในการทำเครื่องปั้นดินเผาของชาวมอญบางลัดเกร็ด นั้นจะประกอบด้วย ดินเหนียว ทรายละเอียด และไม้ฟันที่ใช้สำหรับทำเป็นเชื้อเพลิงในการเผา โดยแหล่งที่มาของ

วัตถุประสงค์ที่ใช้ในการผลิตในอดีตและปัจจุบันนั้นมีการเปลี่ยนแปลงไป (ซึ่งจะขอกล่าวต่อไปในบทที่ 4 ในหัวข้อเรื่องการปรับเปลี่ยนทางเศรษฐกิจในด้านการผลิตและการจำหน่ายแจกเครื่องปั้นดินเผา) สำหรับเตาเผานั้นจะมีลักษณะเป็นเตาเผาที่สร้างอยู่บนพื้นดินก่อด้วยอิฐ ชาวมอญเรียกเตาแบบนี้ว่า "เตาทรงแมลงป่อง" คือ ตรงกลางสูงขึ้นตามส่วนโค้งของเพดานเตา มีช่องไฟใหญ่สำหรับนำเครื่องปั้นเข้าไปจัดเรียงในเตาเผาเรียกว่า "ประตูเผา" ด้านปากเตาจะแคบแล้วค่อย ๆ ขยายกว้างออก ตรงกลางเตาเป็นที่วางเครื่องปั้น มีปล่องไฟระบายความร้อนสูงเหนือเตาขึ้นมา และจะมีหลังคากันฝนเหนือเตา เมื่อจะทำการเผา ก็จะนำเครื่องปั้นเข้าสู่เตาแล้วปิดปากประตูอย่างมิดชิดด้วยเศษเครื่องปั้นและดิน โคลนผสมเกลือบ

อาจกล่าวได้ว่าอาชีพการทำเครื่องปั้นดินเผาเป็นอาชีพที่บ่งบอกถึงเอกลักษณ์ความเป็นชาวมอญบนเกาะเกร็ด ที่ได้กระทำกันมาแต่โบราณเมื่อครั้งอยู่ที่เมืองมอญ และเมื่อมาอยู่ในราชอาณาจักรไทย ได้ทำการผลิตเครื่องปั้นดินเผาสืบต่อกันมาจนถึงปัจจุบันและผลิตกันมากที่หมู่บ้านมอญทั้ง 3 แห่ง คือ หมู่ 1 หมู่ 6 และหมู่ 7 หากแต่ในปัจจุบันการสืบทอดอาชีพการปั้นต่อจากรุ่นพ่อแม่เริ่มลดน้อยลง เนื่องจากลูกหลานชาวมอญได้รับการศึกษาที่สูงขึ้นและมีค่านิยมในการประกอบอาชีพหลากหลายกันไป ซึ่งจากการศึกษาพอจะแบ่งเป็นอาชีพประเภทต่าง ๆ ดังนี้คือ อาชีพรับราชการ อาชีพค้าขาย อาชีพทำสวนผลไม้ รวมถึงอาชีพอื่น ๆ เช่น ทำงานโรงงานและอาชีพรับจ้างทั่วไป

#### - อาชีพรับราชการ

เนื่องจากชาวมอญที่อพยพเข้ามาอาศัยอยู่ในชุมชนมอญบ้านลัดเกร็ดมีบรรพบุรุษซึ่งส่วนใหญ่เป็นชาวมอญที่มียศฐาบรรดาศักดิ์ เป็นขุนนางรับราชการในสมัยก่อน ทำให้ชาวมอญผู้อาวุโสมีความรู้สึกอยากที่จะให้ชาวมอญรุ่นลูกหลานสืบทอดอาชีพรับราชการนี้สืบต่อไป สำหรับอาชีพรับราชการที่ชาวมอญบ้านลัดเกร็ดนิยมกันคือ ข้าราชการครู รองลงมาคือ ข้าราชการทหาร ข้าราชการพลเรือน ผู้ที่มีอาชีพรับราชการส่วนใหญ่จะเป็นผู้ที่มีฐานะเศรษฐกิจค่อนข้างดี รวมทั้งเป็นผู้ที่เรียนจบสูงและเรียนเก่ง ผู้ที่มีอาชีพรับราชการมีทั้งผู้ที่อยู่ในหมู่บ้าน คือ ไปเข้าเรียนกลับ และมีทั้งที่ไปอยู่นอกหมู่บ้านซึ่งจะกลับมาบ้านในช่วงที่มีตรุษสารทสำคัญ



### - อาชีพการทำสวนผลไม้

อาชีพการทำสวนผลไม้ของชาวมอญบ้านลัดเกร็ดในปัจจุบันพบว่า มีเจ้าของที่ดินทำสวนผลไม้ 11 คน โดยผู้ที่เป็นเจ้าของที่ดินทำสวนผลไม้ที่มีที่ดินมากที่สุดในหมู่บ้านลัดเกร็ด ได้แก่ นางสุนทรี ลำไยทอง ปัจจุบันอายุประมาณ 73 ปี เป็นเจ้าของที่ดินทำสวนผลไม้จำนวน 60 ไร่ ส่วนเจ้าของที่ดินทำสวนผลไม้คนอื่น ๆ จะมีที่ดินทำสวนผลไม้คนละประมาณ 3-5 ไร่ สำหรับพื้นที่ทั้งหมดของหมู่บ้านลัดเกร็ดที่มีอยู่ประมาณ 600 ไร่จะแบ่งเป็นพื้นที่ทำสวนผลไม้อยู่ประมาณ 100 ไร่ และผลไม้ที่ปลูกมากในชุมชนได้แก่ ทุเรียน ซึ่งจะมีหลายพันธุ์ เช่น พันธุ์ชะนี หมอนทอง รวง ก้านยาว นอกจากนี้ยังมีการปลูกผลไม้ชนิดอื่น เช่น ชมพู่ มังคุด มะม่วง มะพร้าว ส้มโอ

การทำสวนทุเรียนนั้นเมื่อถึงเวลาที่จะขายได้มีทั้งคนในหมู่บ้านมาซื้อ และบางครั้งจะมีแม่ค้าจากตลาดปากเกร็ดมารับซื้อถึงบ้าน สมัยก่อนจะมีการซื้อแบบผูกขาดคือ ผู้ซื้อจะมาจองทุเรียนไว้ตั้งแต่ทุเรียนยังไม่สุก แต่ประสบปัญหาที่ว่าถ้าหากทุเรียนสุกแล้วแต่คนที่สั่งซื้อไว้มารับซื้อเกินกว่ากำหนดทุเรียนอาจจะเสียก่อนได้ ปัจจุบันจึงไม่มีการซื้อแบบผูกขาดโดยเปลี่ยนมาเป็นให้คนที่มาซื้อก่อนได้ไปก่อน สำหรับการขายทุเรียนนั้นบิหนึ่งถึงจะขายได้ (ซึ่งจะต่างจากการทำเครื่องปั้นดินเผาที่ผู้ประกอบการอาชีพจะมีรายได้เป็นประจำทุกเดือน) ส่วนผลไม้ประเภทอื่นไม่ว่าจะเป็นส้มโอ มะม่วง มะพร้าว จะมีพ่อค้าในท้องถิ่นมารับซื้อถึงที่สวน

### - อาชีพค้าขาย

อาชีพค้าขายของชาวมอญบ้านลัดเกร็ดมี 2 ลักษณะ คือ การค้าขายภายในชุมชนและการค้าขายภายนอกชุมชน การค้าขายภายในชุมชนได้แก่ การค้าขายเครื่องปั้นดินเผา โดยมีพ่อค้าชาวมอญจากปทุมธานีมาคอยรับซื้อของ โดยตรงจากโรงปั้น และมีทั้งที่ขายปลีก นอกจากนี้ยังมีร้านขายของต่าง ๆ ที่มีขนาดเล็กขายอาหารประเภทก๋วยเตี๋ยว ขนม หรือผลไม้ตามฤดูกาล และร้านขายของชำขนาดใหญ่ประมาณ 13 ร้าน จะขายของที่ใช้ในชีวิตประจำวันเช่น สบู่ ยาสีฟัน ผงซักฟอก เจ้าของร้านหรือพ่อค้าหรือแม่ค้าจะไปซื้อของมาขายจากร้านขายส่งที่ตลาดปากเกร็ดโดยตรง โดยจะนั่งเรือไปขึ้นที่ท่าลพชัยและนำของใส่เรือกลับมาขาย นอกจากนี้ยังมีแม่ค้าหาบเร่

ที่ขายของทั่วไปในชุมชน ส่วนการค้าขายภายนอกชุมชนนั้น พบว่ามีชาวมอญบางรายนำผลไม้จากสวนและปลาที่หาได้ภายในชุมชนใส่กระบุงหรือกระจาดไปขายบริเวณตลาดเทศบาลปากเกร็ด หรือที่ตลาดเทศบาลนนทบุรี

#### - อาชีพอื่น ๆ

สำหรับอาชีพอื่น ๆ ที่ชาวมอญรุ่นหนุ่มสาวทำกันอยู่ในปัจจุบัน คือ อาชีพหนุ่ม-สาวโรงงาน เป็นอาชีพที่เด็กหนุ่มสาวที่มีความรู้ระดับประถมศึกษาถึงระดับมัธยมหรือระดับอาชีวศึกษา โดยทำงานในโรงงานในจังหวัดนนทบุรี นอกจากนี้ยังมีอาชีพรับจ้างทั่วไป โดยเฉพาะหนุ่มสาวจะออกไปทำงานรับจ้างตามสถานที่ต่าง ๆ ทั้งในตัวจังหวัดนนทบุรีและกรุงเทพฯ เพื่อนำเงินมาใช้จ่ายในครอบครัว งานที่ทำส่วนใหญ่ผู้ชายจะทำงานเป็นพนักงานบริษัท กรรมกร และช่างฝีมือ เช่น รับจ้างในงานทำเครื่องปั้นดินเผา ช่างสี ช่างไม้ ช่างปูน ส่วนผู้หญิงมักจะทำงานด้านการบริการ เช่น พนักงานบริษัท พนักงานทำความสะอาดทำงานตามห้องอาหาร รับจ้างขายของ อาจจะถูกกล่าวได้ว่าอาชีพรับจ้างเป็นอาชีพที่ชาวมอญบ้านลัดเกร็ดทำกันมากในปัจจุบัน เนื่องจากในปัจจุบันการคมนาคมสะดวกมากยิ่งขึ้น ประกอบกับหนุ่มสาวมีการศึกษาที่สูงขึ้นเกิดความต้องการที่จะหางานทำนอกบ้าน โดยเฉพาะหนุ่มสาวที่อายุ 20 ปีขึ้นไป พบว่าประกอบอาชีพรับจ้างกันมากขึ้นแทนอาชีพเดิมคือการทำเครื่องปั้นดินเผา

#### ลักษณะครอบครัว

ชาวมอญบ้านลัดเกร็ดจะมีลักษณะการตั้งบ้านเรือนเป็นกลุ่มบ้างและเรียงรายตามริมน้ำบ้าง เป็นลักษณะชุมชนขนาดปานกลางที่หนาแน่นแออัดที่ยังคงมีลักษณะถ้อยทีถ้อยอาศัยกันเป็นส่วนใหญ่ โดยเฉพาะในหมู่พวกชาวมอญด้วยกัน ทั้งนี้อาจเป็นเพราะการที่มีความสัมพันธ์เกี่ยวข้องกับญาติกันส่วนใหญ่ อาจจะเป็นญาติสนิทหรือญาติห่าง ๆ กันบ้าง แต่ก็มีกรณีถือเสมือนญาติ และดังได้กล่าวมาแล้วว่าเกาะเกร็ดมีชุมชนมอญอยู่หนาแน่น 3 หมู่บ้านคือหมู่ 1 หมู่ 6 และหมู่ 7 จากการศึกษาพบว่าชาวมอญที่สามหมู่บ้านนี้มีการติดต่อช่วยเหลือซึ่งกันและกันเป็นอย่างดี เมื่อมีพิธีกรรมต่าง ๆ ก็ส่งข่าวคราวถึงกัน นอกจากนี้ยังพบว่าการแต่งงานข้ามหมู่ ทำให้ความ

## สัมพันธ์กว้างไกลและสนิทแนบแน่น

ในเรื่องของลักษณะของครอบครัวจากการศึกษาพบว่า ชาวอมูบ้านลัดเกร็ดมีลักษณะครอบครัวเป็นระบบวิภูจักร โดยเริ่มจากครอบครัวเดี่ยว (Nuclear Family) ไปเป็นครอบครัวขยาย (Extended Family) กล่าวคือ ในครอบครัวเดี่ยวจะประกอบด้วย พ่อ แม่ ลูก อาศัยอยู่ร่วมกัน ต่อมาเมื่อลูกชายหรือลูกสาวแต่งงานก็อาจจะนำเขยหรือสะใภ้มาอยู่ในบ้าน ทำให้สภาพครอบครัวเดี่ยวกลายสภาพเป็นครอบครัวขยาย อันประกอบด้วยครอบครัวเดิมของพ่อ แม่ และครอบครัวของลูกชายหรือลูกสาวที่แต่งงานแล้ว เนื่องจากยังไม่มีเงินพอที่จะปลุกบ้านแยกได้ เมื่อมีเงินพอก็จะแยกบ้าน สภาพครอบครัวจึงกลายมาเป็นครอบครัวเดี่ยว ต่อมาเมื่อน้องชายหรือน้องสาวคนรองแต่งงานและนำภรรยาหรือสามีเข้ามาอยู่ในบ้าน สภาพครอบครัวจะกลายมาเป็นครอบครัวขยายอีกครั้งหนึ่ง ลูกชายหรือลูกสาวที่แต่งงานก่อนจะแยกครอบครัวออกไปปลูกสร้างบ้านเรือนใหม่อยู่ในบริเวณใกล้ ๆ กับบ้านของพ่อแม่ แต่ในปัจจุบันมีหนุ่มสาวบางคนแต่งงานแล้วแยกไปอยู่ภายนอกชุมชน ทั้งนี้อาจเนื่องมาจากสะดวกต่อการไปทำงานในเมือง นอกจากนี้ยังพบว่าบางรายแต่งงานแล้วย้ายไปอยู่กับครอบครัวของคู่แต่งงานซึ่งอยู่ภายนอกชุมชนเลย

ภายในครัวเรือนคนเฒ่าคนแก่จะทำหน้าที่ดูแลบ้าน ส่วนคนหนุ่มสาวจะออกจากบ้านไปทำงานตั้งแต่เช้า โดยส่วนใหญ่จะไปทำงานภายนอกชุมชน เช่น รับราชการ ทำงานบริษัทหรือรับจ้างตามโรงงาน ส่วนผู้ที่ทำงานอยู่ภายในชุมชนซึ่งส่วนใหญ่อยู่ในวัยกลางคนพบว่าประกอบอาชีพการทำเครื่องปั้นดินเผา บางครั้งจะพบเห็นผู้เฒ่าผู้แก่มาร่วมช่วยงานการทำเครื่องปั้นดินเผาของลูกหลานบ้างเล็ก ๆ น้อย ๆ เช่น ช่วยปั้นครก หรือ การนำไม้ฟันใส่ไปในเตาขณะกำลังเผาเครื่องปั้น บางท่านจะช่วยทำงานอย่างอื่นเช่น ชายของชำหรือของสด หรือรับภาระในการเลี้ยงหลานที่ยังเล็กและยังไม่ถึงเกณฑ์เข้าโรงเรียน ด้วยเหตุนี้ผู้เฒ่าผู้แกจึงมีความใกล้ชิดกับลูกหลาน พร้อมทั้งได้รับความเคารพนับถือจากลูกหลานมาก และในขณะที่เลี้ยงหลานผู้เฒ่าผู้แก่มักจะอบรมสั่งสอนและถ่ายทอดมรดกทางวัฒนธรรมของบรรพบุรุษซึ่งเป็นชาวอมู เช่น ภาษาพูด คติความเชื่อและนิทานปรัมปราเกี่ยวกับประวัติความเป็นมาและขนบธรรมเนียมประเพณีต่าง ๆ

ของชาวมอญ ข้อห้ามต่าง ๆ ในการประเพณีปฏิบัติเรื่องอาหารการกินตลอดจนเล่าเรื่องราวเกี่ยวกับการทำเครื่องปั้นดินเผาซึ่งได้สืบทอดจากบรรพบุรุษมาสู่รุ่นลูกหลาน และเมื่อถึงเทศกาลสำคัญทางศาสนาเช่นในวันพระ วันเข้าพรรษา วันออกพรรษาจะพบเห็นผู้เฒ่าผู้แก่ก็มักจะพา ลูกหลานไปทำบุญตักบาตรพร้อมทั้งฟังเทศน์และปฏิบัติธรรมที่วัดอย่างพร้อมหน้าพร้อมตากันทั้งครอบครัว

ส่วนอำนาจภายในครัวเรือนนั้น บิดาจะเป็นผู้มีอำนาจมากที่สุด เป็นผู้เฝ้าครอบครัว และมีหน้าที่ตัดสินใจในเรื่องการดำรงชีวิตและดูแลอบรมสั่งสอนลูกหลานรวมทั้งทำงานในส่วนที่หนัก เช่น ดูแลเรื่องการผลิตเครื่องปั้นดินเผา ส่วนมารดาจะทำงานช่วยสามีในการแบ่งเบาภาระ เล็ก ๆ น้อย ๆ เช่น ช่วยดูแลเวลาในการเผาหรือการเติมเชื้อเพลิง นอกจากนี้ยังรับภาระในการดูแลรับผิดชอบงานในครัวเรือน ทั้งในด้านการทำความสะอาดและดูแลบ้านให้เรียบร้อย ตลอดจนดูแลในเรื่องอาหารการกินสำหรับสมาชิกในครัวเรือน

ในด้านการแต่งงานนั้นจากการศึกษาพบว่า แต่เดิมชาวมอญบ้านลัดเกร็ดมักจะแต่งงานเมื่ออายุยังไม่มากคือประมาณ 18-20 ปี และจะแต่งงานกันในเฉพาะหมู่พวกเดียวกัน โดยส่วนใหญ่เป็นชาวมอญที่อาศัยอยู่ในหมู่บ้านใกล้เคียง และมีบางส่วนที่แต่งงานกับชาวมอญในถิ่นอื่น เช่น ชาวมอญที่ล่องเรือมาค้าขายจากจังหวัดปทุมธานี แต่ต่อมาเมื่อชาวมอญมีโอกาสติดต่อพบปะกับคนไทยภายนอกชุมชนมากขึ้น จึงทำให้เกิดการแต่งงานข้ามกลุ่มกับคนไทยมากยิ่งขึ้นตามไปด้วย

#### การแต่งกาย

การแต่งกายของชายชาวมอญบ้านลัดเกร็ดเหมือนกับชาวไทยในเมืองตามสมัยนิยม โดยเฉพาะอย่างยิ่งพวกเด็กและชายหนุ่ม สำหรับผู้สูงอายุในช่วง 60 ปีขึ้นไป ยังพอมีความแตกต่างบ้างเช่น การแต่งกายไปวัดในวันพระนั้น ชายมอญสูงอายุนิยมุ่งกางเกงแพร หรือผ้าโสร่งลายหมากรุกแบบชาวมอญ สวมเสื้อคอกลมสีขาว คาดเอวด้วยผ้าขาวม้า หรือใน

เทศกาลสำคัญทางศาสนา เช่น เทศกาลสงกรานต์ ชายชาวมอญส่วนใหญ่ก็จะแต่งกายตามแบบชาวมอญดั้งเดิมคือ นุ่งผ้าโสร่งตาทหมากรุก เสื้อคอกลมแขนสั้นหลากสีมีผ้าขาวมาพาดบ่าทั้งสองข้าง ส่วนการแต่งกายอยู่บ้านก็เหมือนกับคนไทย คือ นุ่งกางเกงขา กวียสีดำ สวมเสื้อผ้าหลากสี

การแต่งกายของหญิงชาวมอญบ้านลัดเกร็ด เด็ก ๆ หรือหญิงสาวจะแต่งกายตามสมัยนิยม แต่สำหรับหญิงสูงอายุยังคงมีการรักษาเอกลักษณ์การแต่งกายของผู้หญิงมอญอยู่ คือ มีการเกล้าผมมวยและปักปิ่นเงินหรือพลาสติก สวมเสื้อแขนยาวคอกลมสีขาพาดผ้าสไบ และนุ่งผ้าถุงหลากสี และสามารถพบเห็นการแต่งกายแบบดังกล่าวในช่วงเทศกาลสำคัญทางศาสนา เช่น วันพระ วันมาฆบูชา วันเข้าพรรษา และวันออกพรรษา

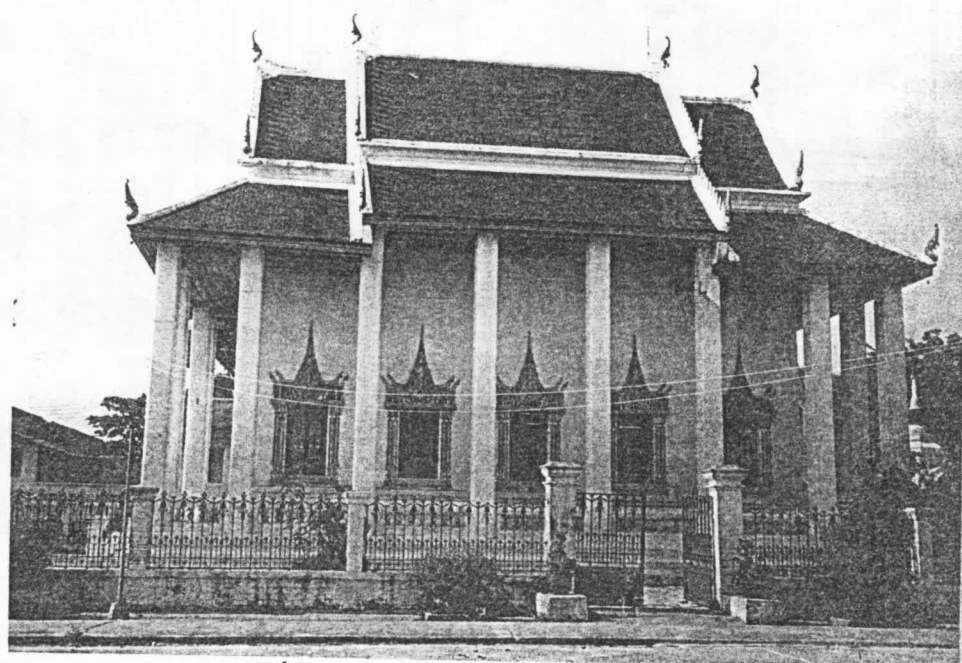
#### ศาสนา

ในปัจจุบันชาวมอญบ้านลัดเกร็ดนับถือศาสนาพุทธ (ธรรมยุติกนิกาย) ควบคู่ไปกับการนับถือผี ชาวมอญบ้านลัดเกร็ดจะมีความเคารพนับถือและปฏิบัติตามหลักพุทธศาสนาอย่างเคร่งครัด ภายในเขตหมู่บ้านลัดเกร็ดจะมีวัดมอญอยู่ 1 วัด คือ วัดฉิมพลีสุทธาวาส ส่วนอีกวัดหนึ่งเป็นวัดมอญเช่นเดียวกันแต่จะอยู่ในเขตหมู่ 7 บ้านโอง่าง ซึ่งอยู่ทางตอนเหนือติดกับหมู่บ้านลัดเกร็ดคือวัดปรมัยยิกาวาส วัดทั้งสองนี้ต่างสังกัดคณะสงฆ์ธรรมยุติกนิกาย เจ้าอาวาสทั้งสองวัดมีเชื้อสายมอญ และในช่วงเทศกาลสำคัญทางศาสนาจะพบเห็นชาวมอญบ้านลัดเกร็ดมาทำบุญที่วัดทั้งสองแห่งนี้

"วัดฉิมพลีสุทธาวาส" เป็นวัดโบราณเดิมเรียกว่า "วัดป่าฝ้าย" ชาวมอญเรียกว่า "เหนียฝ้าย" จากคำบอกเล่าของผู้สูงอายุชาวมอญในชุมชนหลายท่านทำให้ทราบว่า วัดนี้เป็นวัดเก่าแก่สร้างขึ้นมาตั้งแต่สมัยอยุธยาและสันนิษฐานว่าพระบาทสมเด็จพระพุทธเลิศหล้านภาลัยทรงปฏิสังขรณ์เมื่อครั้งที่พระองค์เสด็จมาเยี่ยมชาวมอญแถบเมืองสามโคก และ เมืองนนทบุรีหลายครั้ง พระองค์จึงได้พระราชทานนามวัดตามชื่อเดิมของท่านคือ "ฉิม" อีกประการหนึ่งตราพระราช



ภาพที่ ๙ ภาพโบสถ์วัดนิมิตลือสุทธาวาส  
(ตั้งอยู่ในเขตหมู่ ๑ บ้านลัดเกร็ด)



ภาพที่ ๑๐ ภาพโบสถ์วัดปรมัยยิณาวาส  
(ตั้งอยู่ในเขตหมู่ ๗ บ้านโองอาจ)

สัญลักษณ์ประจำพระองค์เป็นรูปครุฑ ฉิมพลีเป็นวิมานของพระยาครุฑ วัดนี้จึงทรงบูรณะเพื่อเป็น  
 พลาตินัสม์และได้พระราชทานนามวัดเช่นนี้ ส่วนคำว่า "สุทธาวาส" ที่นางทำยนี้ชาวมอญกล่าว  
 ว่าน่าจะใกล้เคียงกับชื่อเดิมของวัดสุทัศน์ ซึ่งพระองค์โปรดวัดนี้มากถึงกับทรงแกะสลักบานประตู  
 พระวิหารหลวงด้วยพระองค์เอง และชื่อเดิมของวัดนี้คือ วัดมหาสุทธาวาส ดังนั้นพระองค์จึงตั้ง  
 ชื่อวัดนี้เต็ม ๆ ว่า "วัดฉิมพลีสุทธาวาส" นอกจากนี้ยังได้รวมวัดป่าเลไลยก์ซึ่งเป็นวัดร้างเข้า  
 เป็นวัดเดียวกันด้วย อีกกระแสหนึ่งเล่ากันว่าวัดนี้เป็นวัดที่สร้างขึ้นระหว่างสมัยกรุงธนบุรีถึงสมัย  
 รัชกาลที่ 1 เนื่องจากในสมัยพระเจ้าอยู่หัวบรมโกศรัฐได้มีชาวจีนเข้ามาทำการค้าขายโดยมีเรือ  
 ลำเภามาจากเมืองจีนเข้ามายังกรุงศรีอยุธยา จีนกุ่มมีบุตรคือ จีนกุน จีนสอน และจีนฉิม ซึ่งทั้ง  
 3 คนนี้ได้รับบรรดาศักดิ์และร่ำรวย ต่อมาจีนฉิมได้เป็นพระยาวิเชียรวารี ได้สร้างวัดฉิมขึ้นใกล้  
 กับวัดป่าเลไลยก์ เนื่องจากทำเลการค้าดีจึงได้สร้างเจดีย์รูปเรือไว้เป็นอนุสรณ์และให้ชื่อว่าวัด  
 ฉิม ชาวบ้านอาจเรียกว่า "วัดฉิมวิเชียรวารี" ต่อมาย่อเป็นวัดฉิมพลี

วัดนี้มีโบสถ์ขนาดเล็กแต่งดงามมาก หน้าบันจำหลักไม่เป็นรูปเทพทรงราชรถล้อมรอบ  
 ด้วยลายดอกไม้ ชุ่มประตูดมเทพ ชุ่มหน้าต่างแบบหน้านาง ยังคงให้เห็นความงามอยู่ ฐาน  
 โบสถ์โค้งแบบเรือสำเภา ลายหน้าบันโบสถ์วัดฉิมพลี มีลวดลายคล้ายหน้าบันวัดสุทัศน์มากหากแต่  
 มีขนาดเล็ก โดยเฉพาะลายจำหลักรูปเทพทรงราชรถอยู่ในรัศมีวงกลมคล้ายรูปพระจันทร์ทรงกลด  
 นั้นคล้ายมาก ความประณีตของงานแกะสลักและความแปลกของรูปแบบซึ่งมีเพียง 2 วัดนี้จึงเ้า  
 จะทำขึ้นโดยฝีมือช่างหลวงในสมัยเดียวกัน

วัดนี้มีตุ๊กตาแบบจีนมากเป็นทวารบาลขนาดใหญ่ข้างประตูกำแพงโบสถ์ 2 ตัว มีเสาคัน  
 ขนาดใหญ่ ทำเป็นเสาศาลาท่าน้ำ ชาวบ้านเล่าว่าแต่เดิมที่หน้าโบสถ์จะมีตุ๊กตาจีนแบบต่าง ๆ  
 หลายตัว แต่ในปัจจุบันได้แตกหักสูญหายไป และที่ศาลาท่าน้ำหน้าโบสถ์ เสาศะพานหน้าศาลาจะเป็น  
 เสาคันขนาดใหญ่จำนวน 4 ต้น ลั่นเนิฐฐานกันว่าสิ่งของเหล่านี้นิยมนำมาประดับวัดและพระราชวัง  
 ในสมัยรัชกาลที่ 2 และรัชกาลที่ 3 มาก คนที่จะมีของเหล่านี้ได้ต้องเป็นคนมีบุญหนักศักดิ์ใหญ่  
 เท่านั้น เพราะต้องสั่งนำเข้ามาจากเมืองจีน การที่มีสิ่งของเหล่านี้ที่วัดฉิมพลีจึงนำมาลั่นเนิฐฐาน  
 กันว่ารัชกาลที่ 2 และรัชกาลที่ 3 ทรงนำมา

ในปัจจุบันเจ้าอาวาสวัดนิมพลีสถรวาส คือ พระครูจริยาภิราม อายุ 68 ปี ได้รับการแต่งตั้งให้เป็นเจ้าอาวาสตั้งแต่ปี พ.ศ. 2513 โดยรักษาการในตำแหน่งเจ้าอาวาสมาตั้งแต่ปี พ.ศ. 2507 เนื่องจากพระอธิการวงศ์ เจ้าอาวาสองค์ก่อนมรณภาพ ภายหลังท่านพยายามหาเงินมาสร้างศาลาและโบสถ์ใหม่ขึ้น โดยที่ท่านมีความสามารถในการดูโชคชะตาราศีให้กับบุคคลทั่วไป และดูได้แม่นยำจนกระทั่งมีลูกศิษย์ทั้งในชุมชนเกาะเกร็ดและนอกชุมชนมาทำบุญที่วัดมากขึ้น ปัจจุบันวัดนิมพลีสถรวาสมีพระภิกษุจำพรรษาอยู่ 9 รูป ทุกวันพระและในช่วงเทศกาลสำคัญทางศาสนาจะมีชาวมอญภายในหมู่บ้าน โดยเฉพาะผู้เฒ่าผู้แก่มาทำบุญตักบาตรและมาถือศีลฟังธรรม

"วัดปรมย์ยิกาวาส" เดิมชื่อวัดปากอ่าว หรือที่ชาวมอญเรียก "เพี้ยะมีอะเต็ง" เป็นพระอารามหลวงชั้นโทลำดับวรวิหาร เป็นวัดโบราณซึ่งพระสุเมธาจารย์ (แก้ว) พระเถระผู้ใหญ่จากเมืองมอญเห็นสภาพภูมิประเทศเหมาะสมจึงสร้างวัดขึ้นที่ปากคลองลาดเกร็ดในสมัยอยุธยา ต่อมาในสมัยพระบาทสมเด็จพระจุลจอมเกล้าเจ้าอยู่หัวทรงโปรดให้ปฏิสังขรณ์ใหม่หมดทั้งวัดเมื่อปี พ.ศ. 2417 เพื่อถวายพระราชกุศลสนองสมเด็จพระนเรศวรมหาราชประยูร พระบรมมหารัชมังคลาจารย์ (ย่า) ของพระองค์ สำหรับโบราณวัตถุสมัยอยุธยาตอนปลายที่เหลืออยู่ขณะนี้คือ พระพุทธรูปไสยาสน์ ซึ่งมีความงามมากองค์หนึ่งของประเทศ ขนาดองค์พระพุทธรูปยาว 9.50 เมตร เป็นพระพุทธรูปปางไสยาสน์ที่มีขนาดใหญ่เป็นที่สามในอำเภอปากเกร็ด นอกจากนี้ยังมีธรรมาสไบบุษบกซึ่งมีความงดงามเหมือนกัน พระอุโบสถของวัดปรมย์ยิกาวาสมีภาพจิตรกรรมฝาผนังฝีมือพระหัตถ์หม่อมเจ้าประวิศ ชุมสาย ที่สวยงามเป็นภาพชุดองค์วัตร 13 ประการและภาพพุทธจริยาวัตร การตกแต่งภายในด้วยลวดลายปูนปั้นแบบตะวันตก ภายในพระอุโบสถจึงมีศิลปะแบบตะวันตกและตะวันออกมา ผสมกลมกลืนกันได้อย่างสวยงาม



บริเวณริมฝั่งแม่น้ำลัดเกร็ดทางทิศเหนือของวัดปรมัยยิกาวาส มีเจดีย์รามัญตั้งเด่นเป็นที่สะดุดตาแก่ผู้พบเห็นและเป็นที่เคารพนับถือของชาวมอญ ผู้เฒ่าผู้แก่ชาวมอญหลายท่านได้กล่าวว่า เป็นพระเจดีย์ที่ชาวมอญได้สร้างไว้ในอดีตตั้งแต่แรกเริ่มอพยพเข้ามายังเกาะเกร็ดโดยจำลองเจดีย์พระเกศราหูหรือ"พระเจดีย์ชเวดากอง" เมืองย่างกุ้ง มีเรื่องเล่ากันว่าชินแสเงินได้ทำนายภุมิสถานให้แก่คนจีนปากเกร็ดว่ารัศมีโดยรอบพระเจดีย์องค์นี้เป็นแหล่งร่มเย็น สงบสุขและเป็นทำเลการค้าที่ดี ด้วยความเชื่อดังกล่าวคนจีนจึงเริ่มมาค้าขายบริเวณฝั่งตรงข้ามวัดปรมัยยิกาวาส ใกล้วัดสนามเหนือ นอกจากพระเจดีย์รามัญแล้วพระบาทสมเด็จพระจุลจอมเกล้าเจ้าอยู่หัวยังทรงโปรดเกล้าฯ ให้สร้าง "พระมหารามัญเจดีย์" โดยการจำลองพระเจดีย์มูเตาซึ่งองค์จริงอยู่ที่เมืองหงสาวดีราชธานีของมอญ และทรงบรรจุบรมสารีริกธาตุซึ่งได้รับทูลเกล้าฯ ถวายจากผู้สำเร็จราชการอินเดีย ทรงแบ่งพระบรมธาตุเป็น 3 ส่วน โดยส่วนแรกัญเชิญไปบรรจุที่พระสมุทรเจดีย์ ส่วนที่สองบรรจุที่เจดีย์ภูเขาทอง วัดสระเกศ และส่วนที่สามบรรจุที่วัดปรมัยยิกาวาส นอกจากนี้วัดปรมัยยิกาวาสยังเป็นวัดที่ยังคงรักษาสมบัติอันมีค่าทางด้านพระศาสนาไว้ได้อย่างมาก เช่น หนังสือมอญโบราณ ตลอดจนพระไตรปิฎกภาษามอญที่ได้รับพระราชทานจากพระบาทสมเด็จพระจุลจอมเกล้าเจ้าอยู่หัว และพระเจ้าบรมมหารัชมังคลาจารย์ทรงสร้างถวายเป็นภาษามอญซึ่งมีเพียงชุดเดียวในประเทศไทย และในอดีตวัดแห่งนี้ยังเคยเป็นสำนักเรียนบาลีรามัญที่มีชื่อเสียงมาตั้งแต่ครั้งเป็นวัดปากอ่าว ตลอดจนเป็นที่สถิตย์ของพระสังฆราชาฝ่ายรามัญเจ้าอาวาสวัดนี้ได้รับสมณศักดิ์ขึ้นพระราชคณะตั้งแต่ครั้งยังเป็นวัดปากอ่าว และเป็นพระระดับสังฆปาโมกข์คือระดับเจ้าคณะเมืองหรือเจ้าคณะจังหวัดติดต่อกันมาหลายองค์ และที่วัดแห่งนี้ยังมีพระพุทธรูปประจำจังหวัดนนทบุรี คือ พระนนทมนิรินทร์ ประดิษฐานอยู่ด้วยเช่นกัน โดยผู้ที่สร้างคือ พระศาสนาสโภณ (อ่อน) เจ้าคณะมณฑลกรุงเทพสร้างไว้เพื่อเป็นพระพุทธรูปประจำจังหวัดนนทบุรี นอกจากนี้ภายในบริเวณวัดยังมีโถงดินเผาที่มีขนาดใหญ่ที่สุดในประเทศไทยซึ่งเป็นผลงานของชาวมอญเกาะเกร็ดในอดีต โดยผู้อาวุโสชาวมอญเกาะเกร็ดได้กล่าวว่า พระยาชัยบุรินทร์ผู้ซึ่งเป็นชาวมอญเกาะเกร็ดได้ให้นายเปะช่างปั้นฝีมือดีของบ้านเกาะเกร็ดเป็นผู้ปั้น เมื่อประมาณปี.ศ. 2468 และยังได้ปั้นโถงอีก 1 โยขณะนี้อยู่ที่พิพิธภัณฑ์สถานแห่งชาติ กรุงเทพฯ



ภาพที่ 11 ภาพพระเจดีย์รามัญบนเกาะเกร็ด

สำหรับเจ้าอาวาสวัดปรมัยยิกาวาสองค์ปัจจุบันคือ พระไตรสรณะรัช (พระมาลัย) เดิมเป็นชาวมอญเกาะเกร็ด ปัจจุบันอายุ 83 ปี เป็นเจ้าอาวาสตั้งแต่ปีพ.ศ. 2506 จนถึงปัจจุบัน เจ้าอาวาสองค์ปัจจุบันถึงแม้จะมีอายุมากแต่ยังมีความทรงจำดี เป็นพระสงฆ์ที่มีเมตตาต่อทุก ๆ คน โดยผู้ที่มาหาท่านนั้นส่วนใหญ่มักจะมาปรึกษาหารือในเรื่องการหาฤกษ์ยามเพื่อประกอบพิธีต่าง ๆ เช่น งานบวช งานแต่งงาน งานขึ้นบ้านใหม่ หรือแม้กระทั่งงานศพ ท่านเป็นพระสงฆ์ที่เป็นผู้นำในการให้พระที่มาบวชในวัดแห่งนี้สวดมนต์และเทศน์โดยใช้ "ภาษามอญ" และเนื่องจากสถานที่ตั้งของวัดอยู่กลางระหว่างหมู่บ้านมอญทั้งสามหมู่บ้าน ทำให้มีชาวมอญมาร่วมทำบุญที่วัดนี้กันมาก และเมื่อถึงเทศกาลสำคัญทางศาสนาเช่น เทศกาลสงกรานต์ ลูกลานชาวมอญเกาะเกร็ดมาร่วมสรงน้ำพระสงฆ์และสรงน้ำพระมหารามัญเจดีย์ที่ตั้งอยู่หลัง โบสถ์ในโอกาสเช่นเดียวกันนี้ด้วย