

บทที่ 5

โอกาสในการแต่งกายของชาวเข้า

ในบทที่ 5 นี้ ผู้วิจัยได้กล่าวถึง การนำเครื่องแต่งกายที่แสดงความเป็นเข้า (จากการศึกษาในบทที่ 4) มาพิจารณาถึงการนำมาประกอบเพื่อการสวมใส่เพื่อประกอบกิจกรรมในแต่ละโอกาสของการดำเนินชีวิตทางสังคม พร้อมกับเสนอให้ทราบปัจจัยที่ทำให้ชาวเข้ายังคงแต่งกายด้วยชุดที่แสดงความเป็นเข้าอยู่ในบางโอกาส และปัจจัยชาวเข้าแต่งกายแบบคนพื้นราบในบางเป็นส่วนใหญ่ในชีวิตประจำวัน

การแต่งกาย เพื่อแสดงความเป็นเข้า

การนำเครื่องแต่งกายเพื่อแสดงความเป็นเข้าในรูปแบบต่างๆ มาสวมใส่ในการดำเนินชีวิตทางสังคมนั้นของชาวเข้าสามารถแบ่งออกได้เป็น 4 โอกาสของการสวมใส่ คือ ในพิธีกรรม และประเพณี ในพิธีแต่งงาน ในพิธีบวช และเมื่ออยู่กับบ้าน ซึ่งในแต่ละโอกาสความแตกต่างของเพศ สถานที่ บทบาท สถานภาพของผู้สวมใส่ ทำให้พบว่าชุดที่แสดงความเป็นเข้าใน 4 โอกาสข้างต้นสามารถแบ่งออกได้เป็น 7 ชุด ดังนี้

โอกาสที่ 1 ในพิธีกรรม และประเพณี

ตามความเชื่อในศาสนาของชาวเข้านั้น การเข้าร่วมพิธีกรรม ประเพณีของชนเผ่านั้น ควรแต่งกายด้วยชุดที่แสดงความเป็นเข้า เพื่อแสดงความเคารพต่อผี, เพื่อเป็นเกียรติแก่เจ้าของงาน, เพื่อความเป็นสิริมงคลแก่ตนเอง

พิธีกรรม ประเพณีที่ชาวเข้ายังคงแต่งกายด้วยชุดเพื่อแสดงความเป็นเข้า ได้แก่ พิธีแต่งงาน พิธีบวช และในวันขึ้นปีใหม่ ซึ่งชุดนี้สามารถสวมใส่ได้ทั้งในกรณีที่เข้าร่วมพิธีกรรม

ประเพณีในหมู่บ้าน หรือไปร่วมยังหมู่บ้านอื่นก็ได้ ในกรณีที่ไปเข้าร่วมยังหมู่บ้านอื่นผู้ที่สวมใส่มักจะ เป็นผู้หญิงที่มีอายุ ส่วนหมอผีหากได้รับเชิญไปเป็นผู้ประกอบพิธีมักจะ ไม่สวมใส่ไปแต่ละ่นำไปใส่เมื่อ ถึงงานแล้ว

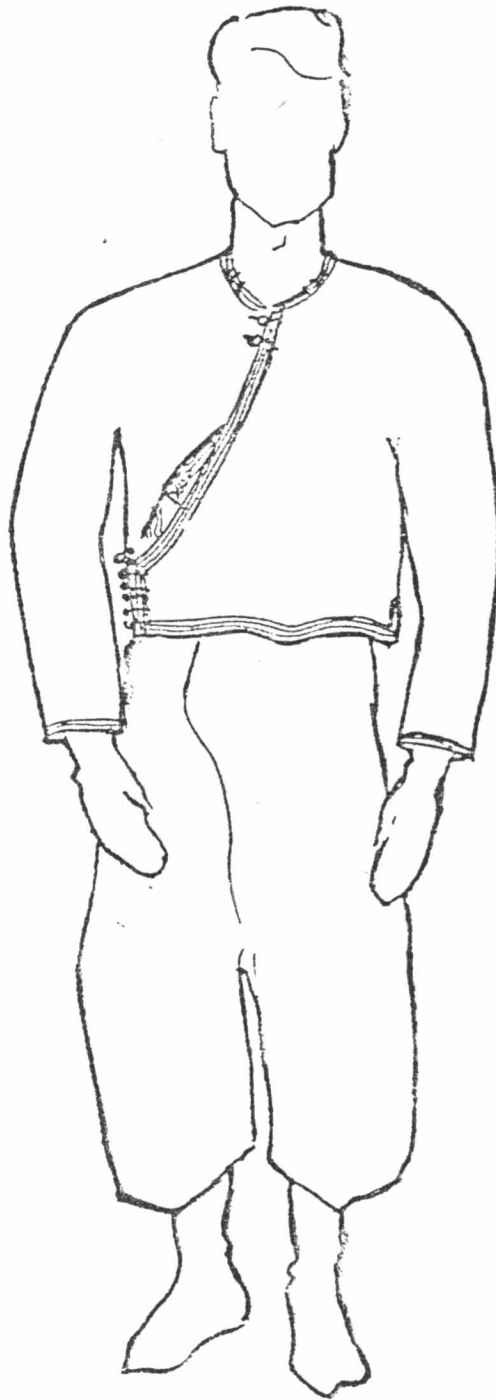
ชุดที่ใช้แต่งในโอกาสนี้แบ่งออกได้เป็น 3 ชุดตามเพศ และบทบาทของผู้สวมใส่คือ

- ชุดที่ 1 ชุดของผู้หญิง ประกอบด้วยการโพกศีรษะด้วยผ้าสีแดงไว้ชั้นใน, โพกทับ ชั้นนอกด้วยผ้าสีดำที่ปลายทั้ง 2 ข้าง, สวมเสื้อที่มีพู่แดงประดับรอบคอ, นุ่งกางเกงปักลาย ดอกเต็มหน้าขาทั้ง 2 และคาดด้วยผ้าผืนยาวสีดำปักลายทั้งสองที่เอว



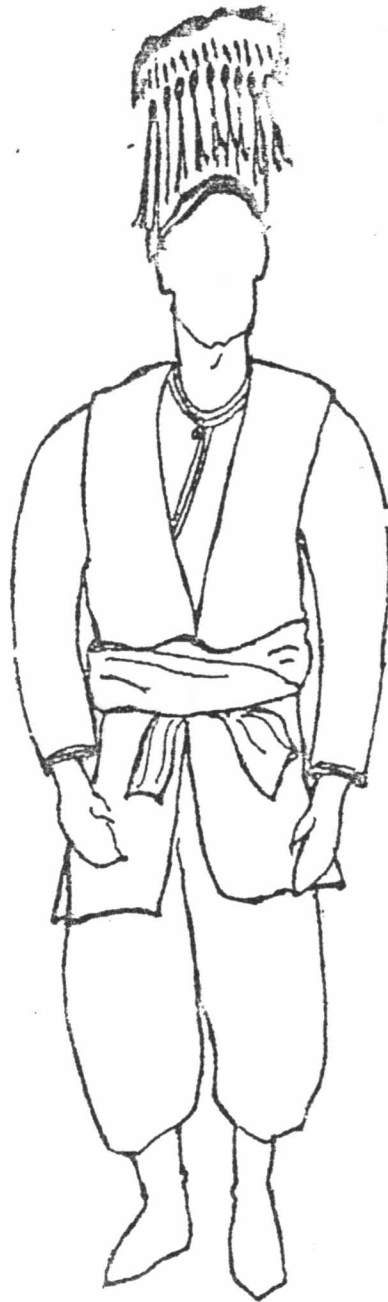
ภาพที่ 17 : การแต่งกายของผู้หญิงในพิธีกรรมหรือประเพณี

- ชุดที่ 2 ชุดของผู้ชายประกอบด้วยเสื้ออกไขว้ติดกระดุมเม็ดเล็กคล้ายลูกกระพรวน เป็นแนวยาวที่ข้างลำตัวด้านขวา, นุ่งกางเกงขาก๊วยคล้ายของชาวจีน



ภาพที่ 18 : การแต่งกายของผู้ชายในพิธีกรรมและประเพณี

ชุดที่ 3 ชุดของหมอผีผู้ทำหน้าที่ประกอบพิธีกรรม ประกอบด้วย การสวมหมวกหมอผี, สวมเสื้อที่มีลักษณะคล้ายเสื้อกั๊กทับเสื้อตัวใน และคาดเอวด้วยผ้าสีแดง



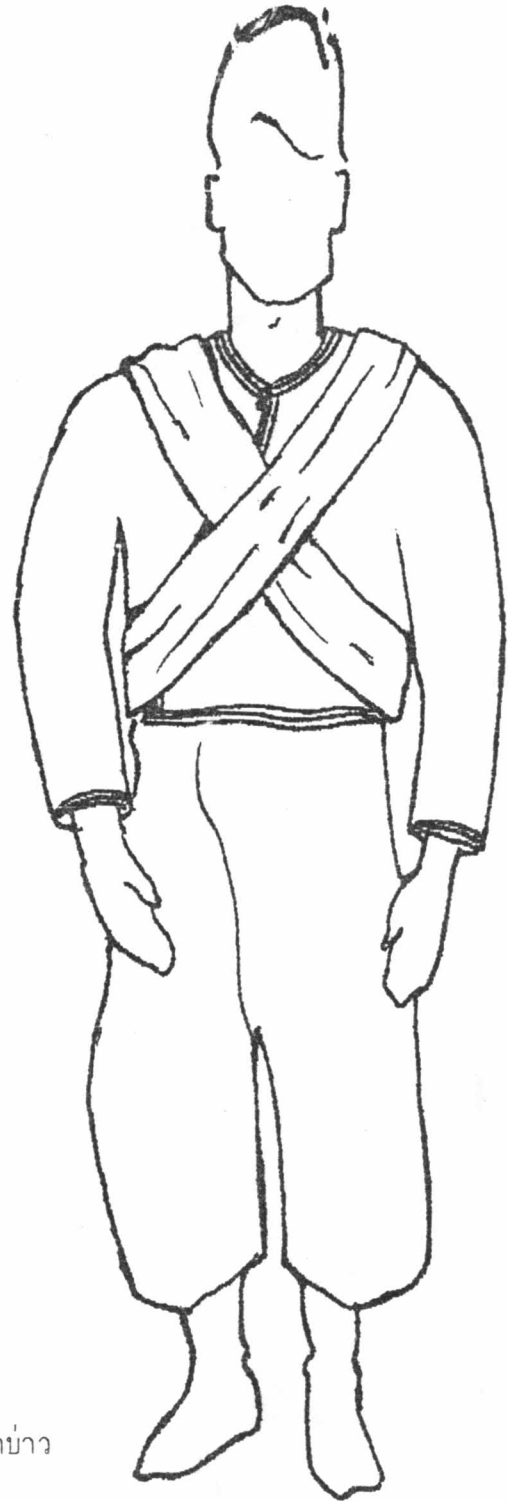
ภาพที่ 19 : การแต่งกายของหมอผีในการประกอบพิธีกรรมและประเพณี

โอกาสที่ 2 ในพิธีแต่งงาน

พิธีแต่งงานเป็นพิธีที่มีความสำคัญพิธีหนึ่งสำหรับชีวิตชาวเข้าโดยเฉพาะกับผู้หญิงเพราะ การเข้าพิธีแต่งงานถือเป็นการเริ่มต้นชีวิตใหม่ที่จะต้องเปลี่ยนแซ่ (สกุล) และเปลี่ยนการนับถือผีบรรพบุรุษของตนไปนับถือของฝ่ายชายโดยไม่สามารถกลับมาแซ่และนับถือผีบรรพบุรุษเดิมได้อีกไม่ว่าจะเป็นในกรณีใดๆ เมื่อได้มีการตกลงที่จะจัดพิธีแต่งงานขึ้นแล้ว ฝ่ายชายจะเตรียมผ้าและอุปกรณ์ต่างๆ ที่เกี่ยวกับการประคิษฐ์ และตัดเย็บชุดที่แสดงความเป็นเข้าทั้งของผู้ชายและผู้หญิงมาให้ฝ่ายเจ้าสาวเป็นผู้ตัดเย็บซึ่งจะใช้เวลากว่า 1 ปี ดังนั้นชุดที่บ่าว-สาวสวมใส่เข้าพิธีแต่งงานถือเป็นชุดที่เป็นสิริมงคลแก่ชีวิตคู่ของผู้สวมใส่เป็นอย่างดีตามความเชื่อของชนเผ่าที่สืบทอดมา แต่เดิมชุดนี้บ่าว-สาวจะต้องเก็บไว้ตลอดชีวิต จะให้ผู้อื่นหรือขายไม่ได้เพราะจะทำให้ชีวิตไม่เป็นสุข ทำมาค้าขายไม่ดี แต่ในปัจจุบันความเชื่อในเรื่องนี้ได้เริ่มจางหายไป ชาวเข้าส่วนใหญ่เมื่อเห็นว่าตนไม่สามารถสวมใส่ได้แล้วไม่ว่าด้วยสาเหตุใด เช่น การเปลี่ยนแปลงของสรีระทางร่างกาย อาจมีการยกให้ลูกหลาน หรือนำออกจำหน่ายเป็นสินค้า

ในพิธีแต่งงานนี้ผู้เป็นเจ้าบ่าวและเจ้าสาวจะแต่งกายดังนี้

ชุดที่ 4 ชุดของเจ้าบ่าว ประกอบด้วยเครื่องแต่งกายที่แสดงความเป็นเจ้าของผู้ชาย เหมือนชุดที่ใช้ในพิธีกรรม ประเพณีแต่จะคาดอกด้วยผ้าสีแดงและสีขาวเป็นรูป X ที่บริเวณหน้าอก



ภาพที่ 20 : การแต่งกายของเจ้าบ่าว

ชุดที่ 5 ชุดของเจ้าสาว ประกอบด้วยเครื่องแต่งกายที่แสดงความเป็นเจ้าของผู้หญิงเหมือนชุดที่ใช้ในการประกอบพิธีกรรม ประเพณี และคาดอกด้วยผ้าสีแดงและสีขาวเป็นรูป X เช่นเดียวกับเจ้าบ่าว



ภาพที่ 21 : ภาพแสดงการแต่งกายของเจ้าสาว

โอกาสที่ 3 ในพิธีบวช (กว่า ตัง)

"กว่า ตัง" เป็นพิธีกรรมที่สำคัญอีกพิธีหนึ่งในชีวิตของชาวเข้าโดยเฉพาะผู้ชาย เนื่องจากการผ่านพิธีกว่า ตัง จะทำให้เขาเป็นชายที่สมบูรณ์ มีสถานภาพทางสังคมสูงขึ้น เป็นที่ไว้วางใจ และน่าเชื่อถือในสังคม

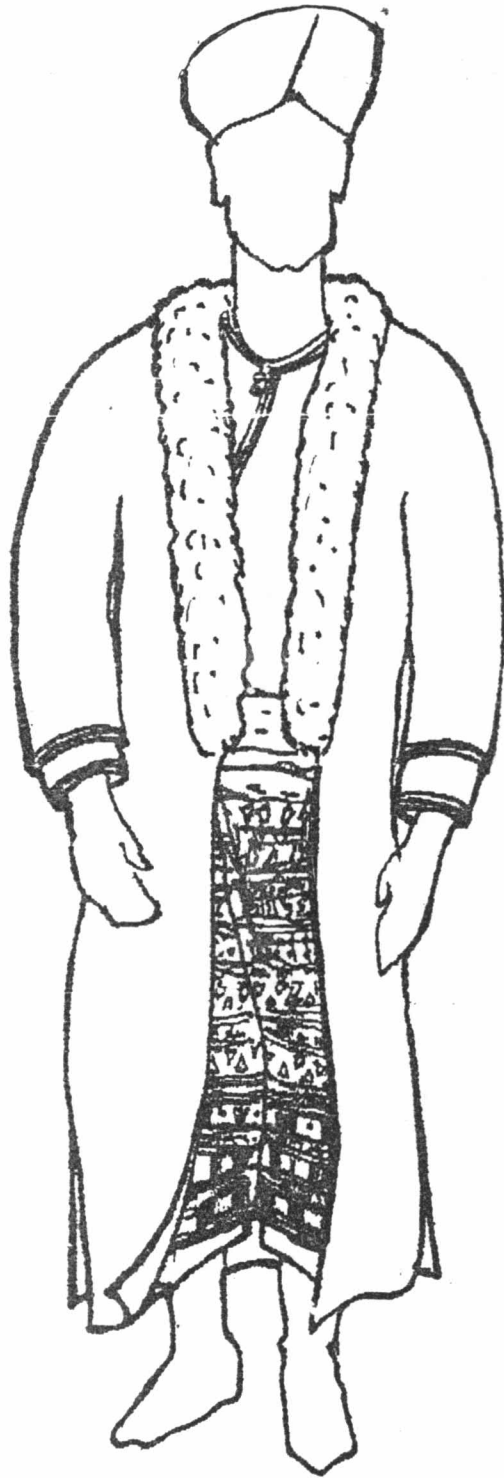
ชุดที่ 6 ชุดของผู้เข้าพิธีกว่า ตัง สวมใส่แบ่งออกเป็น 2 ส่วนคือ ชั้นใน และชั้นนอก

- ชั้นใน จะเหมือนกับที่ผู้ชายสวมใส่เพื่อแสดงความเป็นเข้าของผู้ชายในการเข้าร่วมพิธีกรรม ประเพณี ประกอบด้วย เสื้อและกางเกง

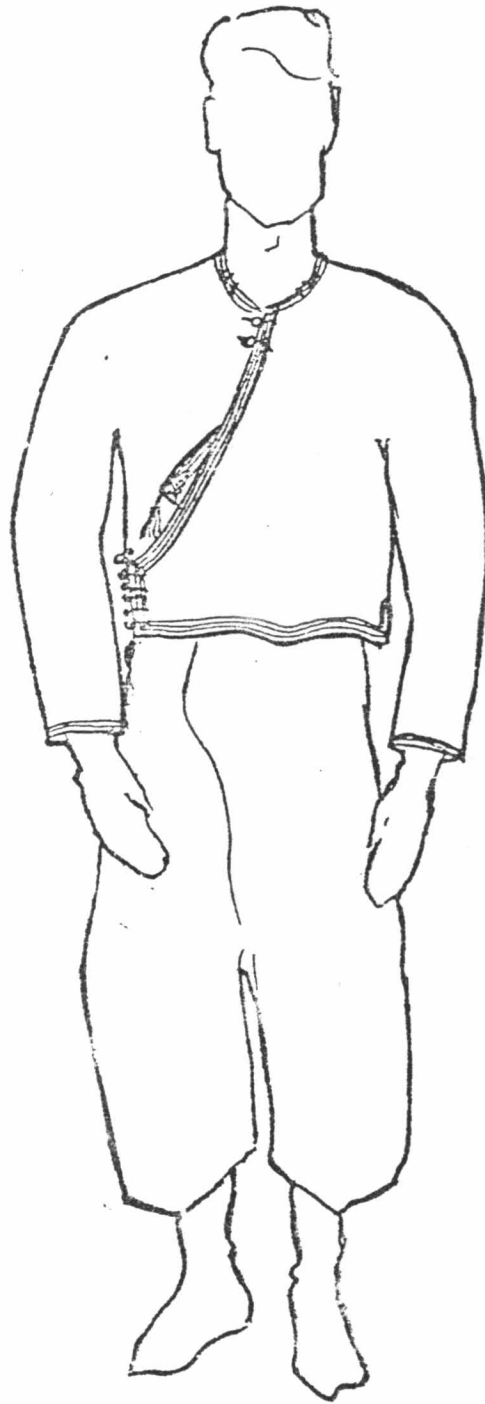
- ชั้นนอก จะแต่งกายด้วยเครื่องแต่งกายของผู้หญิง ประกอบด้วย ผ้าโพกศีรษะสีดำ บักลายที่ปลายทั้ง 2 ข้าง, สวมเสื้อที่ประดับด้วยพู่แดงรอบคอแต่จะไม่นำชายเสื้อส่วนล่างด้านหน้า 2 แฉกมาไขว้กัน, นุ่งกางเกงบักลายเต็มหน้าขาทั้ง 2 ทับชุดชั้นในไว้

ชุดทั้ง 2 นี้จะใช้สวมใส่ในเวลาที่แตกต่างกันคือ ก่อนเข้าพิธีผู้ที่จะบวชจะแต่งกายด้วยชุดที่แสดงความเป็นเข้าในแบบของผู้ชาย และสวมทับด้วยเครื่องแต่งกายของผู้หญิง 3 ชิ้นที่กล่าวไว้ในข้างต้นเพื่อแสดงความกตัญญูต่อมารดาผู้ให้กำเนิดเพราะชุดนี้เมื่อเสร็จพิธีจะเก็บไว้เป็นเวลา 1 ปี และหลังจากนั้นจากนั้นจะให้ผู้เป็นแม่ใช้ต่อไป

และเมื่อเสร็จพิธี จึงถอดชุดของผู้หญิงออกเหลือแต่ชุดของผู้ชายเพื่อแสดงถึงการเป็นผู้ชายเต็มตัวอย่างสมบูรณ์แล้ว



ภาพที่ 22 : การแต่งกายของผู้เข้าพิธีบวชก่อนทำพิธี



ภาพที่ 23 : การแต่งกายของผู้เข้าพิธีบวชหลังจากเสร็จพิธีแล้ว

โอกาสที่ 4 เมื่ออยู่ในบริเวณหมู่บ้าน

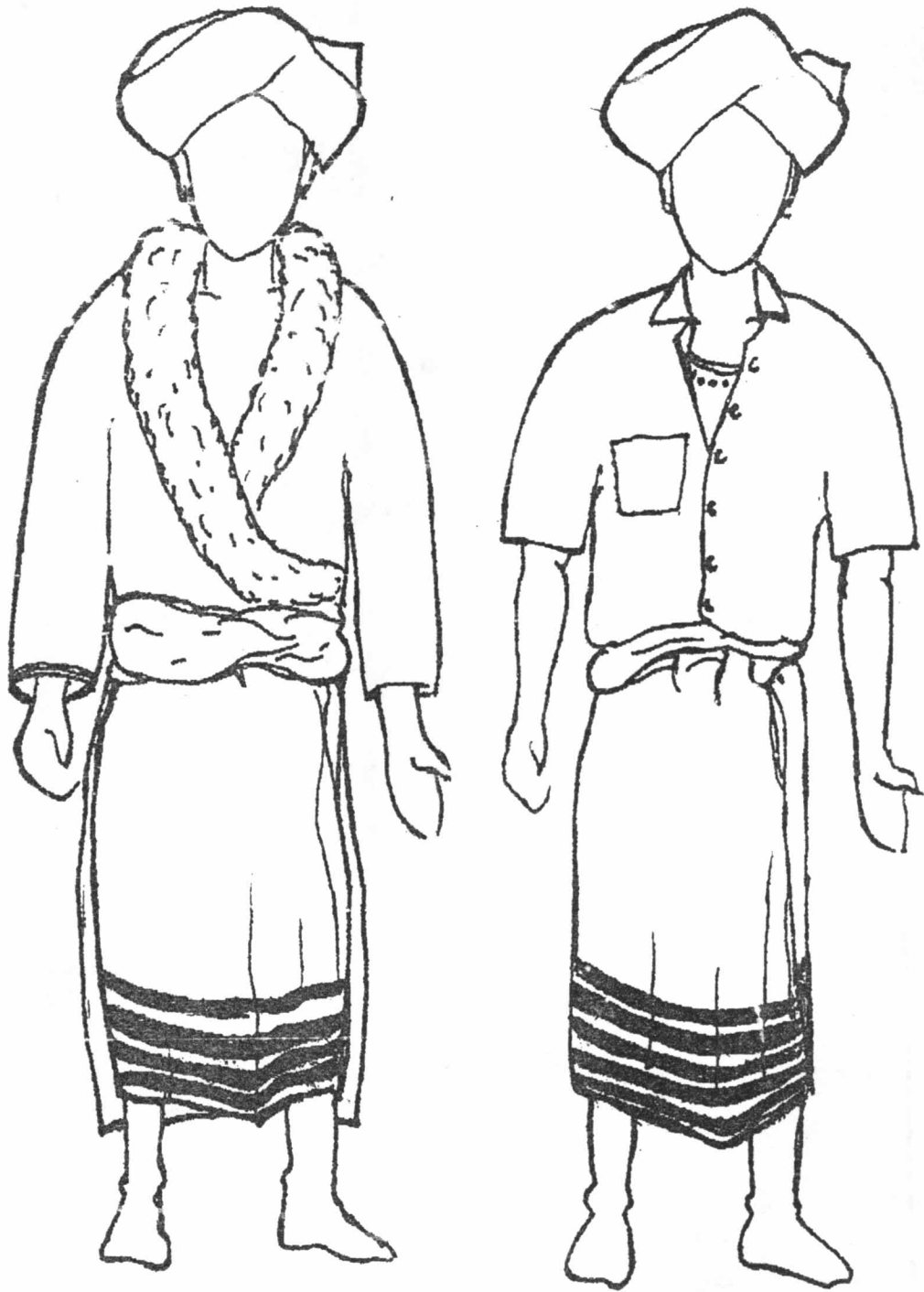
ชุดนี้ผู้สวมใส่จะเป็นผู้หญิงที่มีอายุ และเคยชินกับการสวมใส่ชุดที่แสดงความเป็นเข้ามาเป็นเวลานาน ในการดำเนินชีวิตประจำวันที่อยู่ในหมู่บ้านแม้จะไม่แต่งกายที่แสดงความเป็นเข้าทั้งหมดตามเครื่องแต่งกายที่มี แต่ก็ยังคงไว้ซึ่งเครื่องแต่งกายบางชิ้นที่สามารถแสดงความเป็นเข้าได้อยู่ การแต่งกายชุดนี้ผู้มีอาชีพค้าขายงานหัตถกรรมให้กับนักท่องเที่ยวก็มักจะสวมใส่เช่นกัน เพื่อดึงดูดความสนใจจากนักท่องเที่ยว

ชุดที่ 7 ชุดอยู่ในบริเวณของหมู่บ้านที่พบจากการศึกษาเป็นออกได้เป็น 2 ชุดคือ

- การใช้ผ้าสีด้าปักลายทั้ง 2 ข้าง โพลีเอสเตอร์เท่านั้น แต่สวมใส่ชุดแบบคนพื้นราบ
- โพลีเอสเตอร์ด้วยผ้าสีด้าปักลายทั้งสองข้าง พร้อมกับสวมเสื้อประดับพู่แดง แต่ไม่นุ่ง

กางเกงที่ปักลาย

ภาพที่ 24-25 : การแต่งเสื้อผ้าในหมู่บ้านของผู้หญิงชาวเข่า



การศึกษาการแต่งกายด้วยชุดที่แสดงความเป็นเข้าทำให้ทราบว่า การแต่งกายในลักษณะต่างๆ เพื่อประกอบกิจกรรม จะมีความสอดคล้องกับบริบททางวัฒนธรรมของผู้สวมใส่เป็นสำคัญว่า ตนนั้นมีบทบาท-หน้าที่อย่างไร มีสถานภาพเช่นไร เป็นเพศหญิง/ชาย อยู่ในสถานที่ใด บริบททางวัฒนธรรมเป็นปัจจัยที่สำคัญต่อการกำหนดการแต่งกายของชาวเข้าในลักษณะต่างๆ ของการดำเนินชีวิตทางสังคมเพื่อแสดงออกถึงความเป็นเข้า

ปัจจัยที่ทำให้ชาวเข้าคงการแต่งกายด้วยชุดที่แสดงความเป็นเข้า

จากการศึกษาได้พบว่า การแต่งกายของชาวเข้าในโอกาสต่างๆ ของการดำเนินชีวิตทางสังคมนั้น ไม่ได้มีเพียงการแต่งกายด้วยชุดที่สามารถแสดงความเป็นเข้าตามวัฒนธรรมการแต่งกายแต่เดิมของชนเผ่าเท่านั้น หากแต่จะพบการแต่งกายแบบคนพื้นราบเข้าไปปะปนเป็นส่วนใหญ่กับการแต่งกายที่แสดงความเป็นเข้า แต่ในบางโอกาสชาวเข้ายังคงรักษาการแต่งกายที่สามารถแสดงความเป็นเข้าของตนได้ ซึ่งส่วนใหญ่จะเป็นการแต่งกายในพิธีกรรม และประเพณีของชนเผ่า ปัจจัยที่พบว่าทำให้ชาวเข้ายังคงแต่งกายด้วยชุดที่แสดงความเป็นเข้าในโอกาสของการประกอบกิจกรรมดังกล่าวมีดังนี้

- ความเชื่อ

ชาวเข้าโดยเฉพาะคนรุ่นเก่าของสังคม ที่ยังมีความเชื่อในการแต่งกายเพื่อแสดงความเป็นเข้าตามบรรพบุรุษว่า การได้สวมใส่ชุดดังกล่าวจะทำให้ผีคุ้มครองเพราะผีสามารถทราบได้จากการแต่งกายว่าเป็นลูกหลานเข้าหรือไม่ และเพื่อแสดงความเคารพต่อผีในการประกอบพิธีกรรม ซึ่งการปฏิบัติตนอย่างถูกต้องเพื่อให้ผีพอใจนั้น ชาวเข้าเชื่อว่าจะนำมาซึ่งความเป็นสิริมงคลแก่ชีวิต นำผลให้ทำการเกษตรได้ผล อยู่เย็นเป็นสุข

- ความภูมิใจในชาติพันธุ์

ชาวเขาโดยส่วนใหญ่ยังคงมีความเชื่อว่า พวกเขามีเชื้อสายมาจากจักรพรรดิของจีนตามตำนานที่เกี่ยวกับความเป็นมาของคนเข่า และชุดที่แสดงความเป็นเข่านี้ก็ขัตรีย์เงินทรงพระราชทานให้แก่บรรพบุรุษของพวกเขา ดังนั้นชาวเข่าจึงมีความภูมิใจที่ได้สวมใส่ชุดดังกล่าวในพิธีกรรม และประเพณีที่สำคัญของพวกเขา

- ความเคยชิน

ปัจจัยในข้อนี้จะเห็นได้จากการแต่งกายของกลุ่มประชากรที่สูงอายุ และอพยพลงมาจากบนดอยที่มีอากาศหนาวเย็นตลอดทั้งปี การสวมใส่ชุดเอกลักษณ์ประจำเผ่าโดยเฉพาะการโพกศีรษะจะช่วยป้องกันความเย็นที่จะมากระทบซึ่งอาจทำให้ไม่สบายได้ และจากการโพกศีรษะไว้เป็นเวลานานทำให้บริเวณหน้าผากโล้นมองแล้วไม่สวยงามและไม่เคยชินกับศีรษะที่ไม่มีผ้าหนามมาพันโดยรอบ ดังนั้นจึงยังคงนิยมโพกศีรษะตามวัฒนธรรมการแต่งกายของชนเผ่าอยู่

- ความจำเป็นในการประกอบอาชีพ

อาชีพค้าขายที่ต้องติดต่อกับนักท่องเที่ยว นับเป็นอีกปัจจัยหนึ่งที่ทำให้หญิงเข้าผู้ขายของที่ระลึกนิยมสวมใส่ชุดเอกลักษณ์ประจำเผ่า แม้จะไม่ครบชุดแต่ก็ยังคงดีกว่าที่ไม่สวมใส่เลย เพราะนักท่องเที่ยวส่วนใหญ่ โดยเฉพาะชาวต่างประเทศเมื่อเข้ามาเที่ยวหมู่บ้านชาวเขาแล้วก็ต้องการเห็นชีวิตความเป็นอยู่แบบเดิมๆ ของชาวเขา แต่ในปัจจุบันสภาพแวดล้อมโดยทั่วไปที่เป็นเอกลักษณ์ประจำเผ่าไม่ว่าจะเป็น บ้านเรือน หรือการแต่งกายได้เปลี่ยนแปลงไป จึงทำให้ชาวเข่ากลุ่มที่มีความสัมพันธ์กับนักท่องเที่ยวจึงแต่งชุดเพื่อแสดงความเป็นเข่าเมื่อขายสินค้า เพื่อดึงดูดความสนใจนักท่องเที่ยวให้เข้ามาเยี่ยมชมหมู่บ้านของตน

อุปสรรคที่ทำให้ชาวเขาไม่แต่งกายชุดที่แสดงความเป็นเขา

ดังที่ได้กล่าวไปแล้วว่า จากการศึกษาค้นคว้าได้พบชาวเขามีการแต่งกายแบบคนพื้นราบเป็นส่วนใหญ่ในชีวิตประจำวันเผ่าชนที่ชุดที่สามารถแสดงความเป็นเขา ดังนั้นผู้วิจัยจึงจะได้พิจารณาถึงอุปสรรคที่ทำให้ชาวเขาไม่แต่งกายด้วยชุดที่แสดงความเป็นเขาในการดำเนินชีวิตทางสังคม

จากการศึกษาค้นคว้า พบว่า อุปสรรคที่ทำให้ชาวเขาไม่แต่งกายด้วยชุดที่แสดงความเป็นเขาเนื่องมาจาก

- สภาพที่ตั้ง

ด้วยเหตุที่บริเวณที่ตั้งของบ้านห้วยแม่ซ้าย อยู่ห่างจากเขตเทศบาลเมืองเชียงรายไม่มากนัก มีถนนเชื่อมติดต่อกันได้โดยสะดวก จึงทำให้การเดินทางไปมาระหว่างหมู่บ้านกับตัวจังหวัดเป็นไปได้โดยง่าย ชาวเขаб้านห้วยแม่ซ้ายมีโอกาสเข้าไปในเมืองและติดต่อกับคนพื้นราบได้สะดวก จึงทำให้มองเห็นการแต่งกายที่สะดวกและถูกกว่าของตน และเมื่อเห็นว่าลักษณะใดที่เหมาะสมก็จะซื้อมาสวมใส่

- สภาพทางภูมิศาสตร์และภูมิอากาศ

เนื่องด้วยชุดประจำเผ่าถูกออกแบบมา เพื่อสวมใส่ในสภาพภูมิอากาศที่หนาวเย็นจึงทำให้ไม่เหมาะสมกับอากาศของที่ตั้งหมู่บ้านในปัจจุบัน โดยเฉพาะอย่างยิ่งในฤดูร้อนจึงทำให้ชาวเขาบ้านห้วยแม่ซ้ายมีการเปลี่ยนแปลงความนิยมในการแต่งกายไปจากเดิม เพื่อความสะดวกสบาย และให้เหมาะสมต่อการสวมใส่และประกอบภารกิจในชีวิตประจำวัน

- การติดต่อสื่อสาร

ในปัจจุบันการสื่อสารไม่ว่าจะเป็นวิทยุ โทรทัศน์ หรือสิ่งพิมพ์ต่างๆ ได้เจริญรุดหน้าไปอย่างรวดเร็ว มีการขยายพื้นที่ครอบคลุมไปเกือบทั่วประเทศ แม้แต่ในหมู่บ้านที่อยู่ในหุบ

เขาอย่างบ้านห้วยแม่ซ้ายนี้ ชาวเข้าบ้านห้วยแม่ซ้ายทุกครั้ง เรือนจะมีวิทยุประจำครอบครัวอย่างน้อยก็ 1 เครื่อง บางครอบครัวที่มีฐานะดีก็จะมีโทรทัศน์ไว้รับชมอีกด้วย สื่อเหล่านี้ถือได้ว่าเข้ามามีอิทธิพลไม่น้อยไปกว่าปัจจัยอื่นๆ ที่ก่อให้เกิดการเปลี่ยนแปลงการดำเนินชีวิตของชาวเข้าบ้านห้วยแม่ซ้าย และรวมถึงวัฒนธรรมในการแต่งกายด้วย

- การคมนาคม

จากการที่มีถนนตัดผ่านทางหลวงแผ่นดิน (ถนนพหลโยธินจากเชียงราย - แม่สาย) แม้จะเป็นถนนลาดยางสลัทางลูกรังก็ตาม แต่ก็สามารถใช้ในเดินทางได้โดยสะดวก และเนื่องจากเป็นหมู่บ้านชาวเขาที่อยู่ไม่ไกลนัก ประกอบกับมีสภาพภูมิประเทศที่สวยงามเหมาะแก่การท่องเที่ยวป่า จึงได้รับการส่งเสริมจากทางจังหวัดเชียงรายให้เป็นสถานที่ท่องเที่ยวอีกแห่งหนึ่งของจังหวัด ทำให้ในวันหนึ่งๆ โดยเฉพาะฤดูกาลท่องเที่ยว (ฤดูหนาว : ระหว่างเดือนพฤศจิกายน-กุมภาพันธ์) จะมีนักท่องเที่ยวทั้งชาวไทยและชาวต่างประเทศที่ชอบสัมผัสกับธรรมชาติเข้าไปแวะเยี่ยมชมเยียนอยู่เสมอ ผู้มาเยือนเหล่านี้ได้นำแฟชั่นการแต่งกายแบบสมัยนิยมเข้าไปเผยแพร่แก่ชาวเขาโดยไม่รู้ตัว หากลักษณะใดที่ชาวเขาเห็นว่าสวย และเหมาะแก่การใช้สอยก็จะลอกเลียนแบบ นำมาดัดแปลงงานหัตถกรรมผ้าปักของตนเพื่อจำหน่ายให้แก่นักท่องเที่ยว หรือนำมาจำหน่ายในตัวเมือง และเมื่อเห็นว่าสามารถทำรายได้ให้แก่ตนและครอบครัวได้อีกทางหนึ่ง จึงทุ่มเวลาส่วนใหญ่เพื่อประดิษฐ์งานเหล่านั้นจนทำให้ไม่มีเวลามากพอตั้ง เช่นในอดีต ที่จะมานั่งประดิษฐ์ชุดที่แสดงความเป็นเข้า จึงนำเงินที่ได้จากการขายงานหัตถกรรมไปหาซื้ออาหารและแพรรณสำเร็จรูปจากตลาดในตัวเมืองมาสวมใส่แทน

- การศึกษา

ดังที่ได้กล่าวไว้ข้างแล้วในบทที่ 2 หัวเรื่องของการศึกษาว่า ในปัจจุบันชาวเขาได้ให้ความสำคัญของบุตรหลานของตนมากขึ้นกว่าในอดีต เพราะพวกเขาเล็งเห็นผลที่จะได้รับจากการศึกษา จากการส่งเสริมในเรื่องของการศึกษานี้ ได้ส่งผลถึงการเปลี่ยนแปลงโอกาส

การแต่งกาย โดยเฉพาะในเด็กรุ่นใหม่ของคนเฒ่า เพราะเมื่อจะไปยังสถานศึกษาต้องแต่งกายตามระเบียบของโรงเรียน จึงทำให้โอกาสในการสวมใส่ชุดประจำเผ่ามีน้อย และเกิดเป็นความไม่เคยชินต่อการสวมใส่ไปในที่สุด

- การประกอบอาชีพ

แต่เดิมชาวเข้าจะประกอบอาชีพการเกษตรเท่านั้น แต่ในปัจจุบันอาชีพได้มีความหลากหลายมากขึ้น และจากความหลากหลายของอาชีพนี้เอง จึงเกิดเป็นความแตกต่างของลักษณะการแต่งกาย

- วัตถุดิบ

ในปัจจุบันไหมปักและผ้าที่ใช้ในการประดิษฐ์เครื่องแต่งกาย จะมีราคาสูงขึ้นจากเดิม ดังนั้นในการตัดเย็บชุดประจำเผ่าแต่ละครั้งต้องใช้เงินจำนวนไม่น้อยในการจัดเตรียมหาวัตถุดิบ จึงทำให้ชุดเข้ามีราคาสูงกว่าชุดแบบคนพื้นราบที่สามารถซื้อหาง่ายและราคาไม่แพง

- ความสะดวกสบาย

ด้วยเหตุที่ชุดประจำเผ่าที่แสดงความเป็นเข้านั้น ต้องใช้เวลาตัดเย็บและปักดอกเป็นเวลานาน อีกทั้งในการทำความสะดวกก็ยาก เพราะเนื้อผ้ามีความหนาทำให้แห้งยาก ทั้งยังเป็นชุดที่เหมาะสมจะสวมใส่ในภูมิอากาศหนาวเย็นเท่านั้น ดังนั้นเมื่ออพยพมาอยู่ในพื้นที่ราบจึงทำให้ไม่เหมาะกับการสวมใส่เท่าใดนัก ชาวเข้าจึงหันมานิยมชุดแบบคนพื้นราบมากขึ้น เพราะทำความสะดวกได้สะดวก และสบายต่อการสวมใส่ในทุกฤดูกาล

- ความนิยมของตลาดต้องงานหัตถกรรม

ปัจจุบันงานหัตถกรรมชาวเข้าได้รับความนิยมเป็นอย่างมาก โดยเฉพาะจากชาวต่างประเทศ งานหัตถกรรมของชาวเข้าก็เช่นกัน ผ้าปักดอกที่ชาวเข้าประดิษฐ์เป็นเครื่องแต่ง

กายจะมีผู้มาติดต่อขอซื้ออยู่เสมอ หากขึ้นใจขายได้ราคาดีชาวเข่าก็จะขาย และจากความนิยมนี้เองทำให้เวลาว่างที่เคยประดิษฐ์ชุดแต่งกายให้แก่ตนเองและครอบครัว เปลี่ยนไปเป็นทำสินค้าเพื่อการจำหน่าย และชุดประจำเผ่าที่มีราคาแพงจะตัดเย็บไว้เพียง 1-2 ชุด เพื่อเก็บไว้ใช้ในโอกาสพิเศษ

สรุปและวิเคราะห์

การศึกษา "โอกาสในการแต่งกายของชาวเข่า" บทนี้ทำให้ทราบว่า การแต่งกายด้วยชุดที่แสดงความเป็นเข่านั้นแบ่งออกได้เป็น 4 โอกาสคือ ในพิธีกรรม ประเพณีตามความเชื่อของชนเผ่า, ในพิธีแต่งงาน, ในพิธีบวช และเมื่ออยู่ในหมู่บ้าน และในโอกาสทั้ง 4 นี้ ความแตกต่างของบริบททางวัฒนธรรมในเรื่อง เพศ บทบาท-หน้าที่ สถานภาพทำให้สามารถจำแนกการแต่งกายด้วยชุดที่แสดงความเป็นเข่าออกได้เป็น 7 ชุด ดังนี้

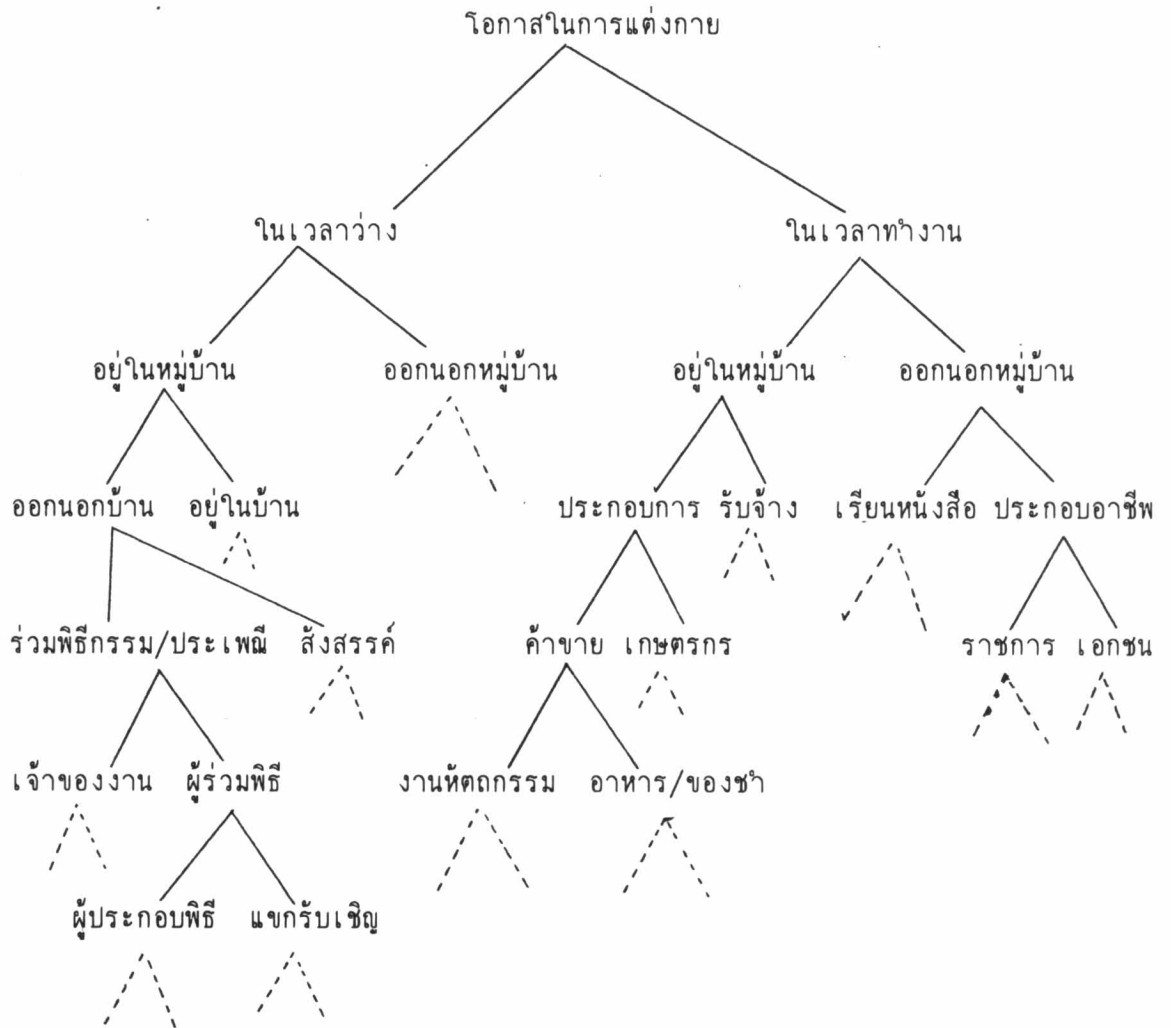
- ชุดของผู้หญิงที่เข้าร่วมในพิธีกรรมและประเพณีในฐานะผู้ร่วมงาน
- ชุดของผู้ชายที่เข้าร่วมในพิธีกรรมและประเพณีในฐานะผู้ร่วมงาน
- ชุดของหมอผีผู้ทำหน้าที่ในการประกอบพิธีกรรม
- ชุดของเจ้าบ่าวในพิธีแต่งงาน
- ชุดของเจ้าสาวในพิธีแต่งงาน
- ชุดของผู้ที่เข้าพิธีบวช
- ชุดที่ใส่อยู่ในหมู่บ้าน

ซึ่งการคงอยู่ของการแต่งกายเพื่อแสดงความเป็นเข่านี้เนื่องมาจากความเชื่อที่ชาวเข่ามีต่อศาสนาของตน, ความภูมิใจในเผ่าพันธุ์, ความเคยชินต่อการสวมใส่ และความจำเป็นที่เกี่ยวกับอาชีพ

ส่วนอุปสรรค ที่ทำให้ชาวเขาไม่แต่งกายด้วยชุดที่แสดงความเป็นเข้าในบางโอกาสนั้น เพราะการโยกย้ายที่ตั้งของชุมชน สภาพแวดล้อมทางภูมิศาสตร์และภูมิอากาศ การติดต่อสื่อสาร การคมนาคม การศึกษา การประกอบอาชีพ วัตถุประสงค์ที่ใช้ในการผลิตชุดที่แสดงความเป็นเข้า ความสะดวกสบาย และความนิยมของตลอดต่อการศิลปหัตถกรรมของชนเผ่า

และจากการศึกษา การแต่งกายด้วยชุดที่แสดงความเป็นเข้าในโอกาสของการประกอบกิจกรรมต่างๆ และจากอุปสรรคปัจจัยที่ทำให้ชาวเขาไม่แต่งกายด้วยชุดที่แสดงความเป็นเข้านี้ ผู้วิจัยสามารถสรุปเป็นแผนภาพ เพื่อแสดงถึงโอกาสในการแต่งกายของชาวเขาในบริบททางวัฒนธรรมต่าง ได้ดังนี้ (หน้าที่ 85)

แผนภาพที่ 2 : โอกาสการแต่งกายในชีวิตทางสังคมของชาวเข่า



จากแผนภาพ ผู้วิจัยต้องการที่จะแสดงให้เห็นถึงโอกาสในการแต่งกายของชาวเข่าที่ได้พบจากการศึกษา การแต่งกายด้วยชุดที่แสดงความเป็นเข่า และอุปสรรคที่ทำให้ชาวเข่าไม่แต่งกายด้วยชุดที่แสดงความเป็นเข่า

จากแผนภาพ สามารถแบ่งโอกาสการแต่งกายในการดำเนินชีวิตทางสังคมของชาวเข่า
ออกเป็น 2 โอกาส คือ ในเวลารว่าง และในเวลาทำงาน

การแต่งกายด้วยชุดที่แสดงความเป็นเข่า นั้น จะปรากฏให้เห็นในโอกาสที่เกี่ยวกับ
พิธีกรรม และประเพณี ไม่ว่าจะในฐานะเจ้าของงาน ผู้เข้าร่วมพิธี (อาจเป็นแขกรับเชิญ หรือ
หมอผี) และในเวลารว่าง-เวลาทำงานของผู้หญิงที่ยังคงมีความเคยชินต่อการแต่งกายด้วยชุดที่
แสดงความเป็นเข่า รวมถึงผู้หญิงที่มีอาชีพค้าขายงานหัตถกรรมด้วย ความแตกต่างในบริบททาง
วัฒนธรรมของโอกาสในการแต่งกายด้วยชุดที่แสดงความเป็นเข่านี้จะเกี่ยวข้องกับ เพศ บทบาท-
หน้าที่ สภาพภาพของผู้สวมใส่ และสถานที่ในการดำเนินกิจกรรมของผู้สวมใส่ด้วย