



บทที่ 2

### เอกสารและงานวิจัยที่เกี่ยวข้อง

การวิจัยครั้งนี้เป็นการศึกษาจากเอกสารและการวิจัยเชิงสำรวจ เกี่ยวกับการสำรวจคุณภาพชีวิตและความต้องการทางการศึกษา เพื่อพัฒนาคุณภาพชีวิตของชาวส่วยเขมร บ้านแจ่มแจ่ม และบ้านชำ อำเภอกันทรลักษ์ จังหวัดศรีสะเกษ เท่าที่ศึกษาผู้วิจัยพบว่ายังไม่มีผู้ศึกษาค้นคว้า เรื่องราวที่เกี่ยวกับคุณภาพชีวิตของชาวส่วยเขมร นอกจากนี้ชาวส่วยเขมรก็ไม่นิยมบันทึกเรื่องราวต่าง ๆ ของตนเองไว้ เป็นหลักฐาน ในบทนี้ผู้วิจัย เน้นการรวบรวม เอกสารที่เกี่ยวกับคุณภาพชีวิต และข้อมูลเกี่ยวกับชาวส่วยเขมร โดยจะ เสนอข้อมูลตามลำดับ ดังต่อไปนี้

#### ตอนที่ 1 คุณภาพชีวิต

- 1.1 ความหมายของคำว่าคุณภาพชีวิต
- 1.2 องค์ประกอบของคุณภาพชีวิต
- 1.3 ความสำคัญของการศึกษากับคุณภาพชีวิต

#### ตอนที่ 2 ชาวส่วยเขมร

- 2.1 ประวัติและความเป็นมาของชาวส่วยเขมร
- 2.2 การตั้งถิ่นฐานที่อยู่อาศัย
- 2.3 ลักษณะรูปร่างหน้าตา
- 2.4 ภาษา
- 2.5 วัฒนธรรมและความเชื่อ

## ตอนที่ 1 คุณภาพชีวิต

### 1. ความหมายของคำว่า คุณภาพชีวิต

ในรอบหลายสิบปีที่ผ่านมา "คุณภาพชีวิต" หรือชีวิตที่มีคุณภาพนั้นได้กลายเป็นคำแพร่หลายในการให้ความหมาย หรือประเมินได้ในแง่ต่าง ๆ กัน เช่น หมายถึงสภาพของการกินดี อยู่ดี มีสุขภาพแข็งแรงสมบูรณ์ หรือการมีสติปัญญาเฉลียวฉลาด ซึ่งเมื่อขยายความต่อไปว่า สภาพการกินดี อยู่ดี หรือมีสุขภาพแข็งแรงนั้นคืออย่างไร บุคคลต่าง ๆ จะพยายามอธิบาย และให้ความหมายตามความรู้สึกของคน ซึ่งย่อมแตกต่างกันออกไปตามสภาวะสิ่งแวดล้อมและความคิด อย่างไรก็ตามความหมายของคุณภาพชีวิตที่จะเสนอต่อไปนี้เป็น การให้ความหมายการทำความเข้าใจและการศึกษาเกี่ยวกับคุณภาพชีวิตของบุคคลต่าง ๆ

สุมน อมรวิวัฒน์ (2526 : 119) กล่าวว่า คุณภาพชีวิตหมายถึงชีวิตที่มีคุณภาพ ซึ่งเป็นชีวิตที่อยู่รอด อยู่ดี อยู่อย่างมีหลักการ และบุคคลนั้นสามารถปรับตัว และแก้ปัญหาได้ เพื่อดำเนินชีวิตไปอย่างสงบตายอัตรภาพ

ธีรศักดิ์ ศรีพรวิสิฐ (2525 : 14) ได้ให้ความหมายของคุณภาพชีวิตไว้ว่า หมายถึงชีวิตที่มีคุณภาพสูง ซึ่งอาจมองได้หลายด้าน และได้ให้ความหมายของคุณภาพชีวิตของผู้ได้รับการศึกษาไว้ว่า หมายถึงบุคคลที่คิดเป็น ทำเป็น รู้จักแก้ปัญหา รักการทำงาน และสนใจที่จะมีส่วนร่วมในการกิจของส่วนรวมตามวิถีทางระบอบการปกครอง แบบประชาธิปไตย อันมีพระมหากษัตริย์เป็นประมุข มีความยึดมั่นในสถาบันชาติ ศาสนา พระมหากษัตริย์ มีระเบียบวินัย มีวัฒนธรรมอันดีงาม รู้จักใช้สิทธิและหน้าที่ภายในขอบเขตของกฎหมาย

เจลีว บุรีภักดี (2523 : 27) มีความเห็นว่า คุณภาพชีวิตหมายถึงการมีของกินของใช้ มีสภาพความเป็นอยู่ที่ดีไม่ขาดแคลน ไม่เดือดร้อน และได้รับบริการต่าง ๆ ในระดับดี

นันทวล ทวีสมบูรณ์ (2526 : 48) ได้ให้แนวทางของคุณภาพชีวิตว่าคนที่จะได้ชื่อว่าเป็นผู้มีคุณภาพชีวิตนั้นจะต้อง เป็นบุคคลที่มีความสมบูรณ์ทั้งทางร่างกาย จิตใจ สติปัญญา ดำเนินชีวิตในทางชอบธรรม มีความพอใจในความเป็นอยู่ของตนเอง สามารถปรับตัวให้เข้ากับสิ่งแวดล้อมในสังคมได้อย่างมีประสิทธิภาพ

อัจฉรา นวจินดา (2525 : 43) มีความเห็นเกี่ยวกับคุณภาพชีวิตของบุคคลว่า หมายถึงบุคคลที่มีสุขภาพจิตดี มีการดำเนินชีวิตได้อย่างปกติสุขในสภาพแวดล้อมต่าง ๆ ที่เอื้ออำนวยต่อการพัฒนาภาวะเศรษฐกิจและสังคมของส่วนรวม

นิพนธ์ คันธเสวี (2526 : 85) กล่าวว่า คุณภาพชีวิตหมายถึงสภาพความเป็นอยู่ของบุคคลในด้านร่างกาย อารมณ์ สังคม ความคิดและจิตใจ

นอกจากนี้นิพนธ์ คันธเสวี (2526 : 85-87) ยังได้เสนอบทความเกี่ยวกับคุณภาพชีวิตโดยกล่าวถึงความหมายและองค์ประกอบของคุณภาพชีวิตนั้นว่า มีภาวะเป็นพลวัต มีการเคลื่อนไหว มีการเติบโต และเสื่อมสลายไปจึงต้องมีการสร้างสรรค์เพิ่ม เต็มตลอดเวลา ซึ่งเรียกได้ว่าเป็นความต้องการตามธรรมชาติของชีวิต ซึ่งเป็นองค์ประกอบที่มีมากมายหลายรูปแบบ แต่ถ้าหากจะจำแนกเป็นรูปแบบใหญ่ ๆ ก็จะมี 2 รูปแบบ คือ

#### 1. จำแนกตามองค์ประกอบได้แก่

1.1 องค์ประกอบทางด้านร่างกาย เช่น ความต้องการในการกินอยู่ หลับนอน สืบพันธุ์

1.2 องค์ประกอบทางด้านอารมณ์ เช่น ความสนุกสนาน สดชื่น ความรัก ความอบอุ่น ความต้องการความมั่นคงปลอดภัย

1.3 องค์ประกอบทางด้านสังคม เช่น ความมีหน้ามีตา ได้รับการยกย่อง รู้สึก เป็นส่วนหนึ่งของกลุ่ม

1.4 องค์ประกอบทางด้านความคิด เช่น ความต้องการความรู้ ความเข้าใจ การคิดค้น และหาวิธีการแก้ปัญหา ให้ชีวิตดำรงอยู่อย่างสุขภาพ

1.5 องค์ประกอบทางด้านจิตใจ เช่น ความต้องการที่จะมีคุณค่า มีประโยชน์ ต้องการที่ยึดเหนี่ยวทางจิตใจ ต้องการความมั่นใจว่ามีความสุขมีชีวิตที่ดีกว่าในโลกหน้า หรือได้รับชีวิตที่สุขสันต์อัน เป็นนิรันดร์ เป็นต้น

## 2. จำแนกตามพฤติกรรมตอบสนอง หรือจำแนกตามสถาบันทางสังคม ได้แก่

2.1 ครอบครัว เป็นการตอบสนองความต้องการทางอารมณ์ ความต้องการในการสืบสกุล การเลี้ยงดู อบรม และพัฒนาให้เจริญเติบโตเป็นบุคคลที่พึงปรารถนาในสังคมทุก ๆ ด้านของชีวิต

2.2 เศรษฐกิจ เป็นการตอบสนองความต้องการทางวัตถุ เช่น บัณฑิต 4 และการสร้างโอกาสในการทำมาหาเลี้ยงชีพตามความถนัดและความสนใจโดยการผลิต การจำหน่าย เป็นต้น

2.3 สาธารณสุข เป็นความพยายามที่จะตอบสนองความต้องการที่จะอยู่อย่างสุขกายสุขใจ นับตั้งแต่การมีสุขภาพแข็งแรงสมบูรณ์ ปราศจากโรคภัยไข้เจ็บ มีสิ่งแวดล้อมที่สะอาด เป็นระเบียบ

2.4 นันทนาการและวัฒนธรรม เป็นสถาบันที่ตอบสนองความต้องการของมนุษย์ทางสังคม เช่น การมีส่วนร่วมในชุมชน ในกิจกรรมที่สร้างความเพลิดเพลิน สนุกสนาน การออกกำลังกาย ความสนิทสนมคุ้นเคย ความสามัคคี เป็นต้น

2.5 การปกครอง เป็นระบบสังคมที่เกิดขึ้นเพื่อตอบสนองความต้องการที่จะดำรงชีวิตอย่างสงบ สะดวก สบายทั้งทางกายและใจ ซึ่งจำเป็นต้องมีการควบคุมตัวเอง และการควบคุมกันและกัน มิให้มีการกระทบกระเทือนเป็นภัยต่อตัวเองและผู้อื่น โดยมีกติกา กฎเกณฑ์ ระเบียบ วินัย บังคับ ให้เป็นไปตามเจตนารมณ์

2.6 การศึกษา เป็นสถาบันที่ศึกษาความเป็นไปของชีวิตในโลกปัจจุบัน ซึ่งมีสิ่งที่จะต้องเรียนรู้ และเข้าใจมากมาย เกินกว่าที่สถาบันครอบครัวจะตอบสนองความต้องการในการแสวงหาความรู้ ความเข้าใจทุก ๆ ด้านได้อย่างเพียงพอ จึงต้องอาศัยสถาบันการศึกษา เพื่อตอบสนองความต้องการดังกล่าว เพื่อสรรสร้างคุณภาพชีวิตให้สูงขึ้น

2.7 ศาสนา เป็นสถาบันที่ตอบสนองความต้องการทางจิตใจอันล้ำลึกที่จะได้พบความหลุดพ้นจากทุกข์ ทางใจที่จะนำไปสู่ปัญหาทางกาย ทางอารมณ์ และปัญหาในความสัมพันธ์กับเพื่อนมนุษย์



สำหรับในต่างประเทศก็ได้มีการศึกษาเรื่องคุณภาพชีวิตเช่นกัน ซึ่งผู้วิจัยได้รวบรวมข้อมูล ดังนี้

ฟราดิเยร์ (Fradier 1976 : 30) ได้ให้ความหมายของคุณภาพชีวิตว่า คือ ความสัมพันธ์ทุกด้านระหว่างบุคคลกับสิ่งแวดล้อมตามธรรมชาติที่บุคคลอาศัยอยู่ แต่ละด้านจะมีความเฉพาะในลักษณะและการสนองความต้องการของบุคคล

ชาลอน วอลเลส (Wallace 1974 : 6) ได้กล่าวถึง คุณภาพชีวิตว่า หมายถึง สภาพทั้งหลาย ซึ่งนำมาสู่ความพึงพอใจแก่บุคคลทั้งทางด้านร่างกาย และจิตใจในช่วงระยะเวลาหนึ่ง ๆ

จอร์จ และ เบียร์สัน (George and Bereson 1980 : 24) ได้ให้ความหมายคุณภาพชีวิตว่า หมายถึง มิติของการมีชีวิตที่ดี ประกอบด้วยความสุข ความพอใจในชีวิต ความนับถือตนเอง สุขภาพและสภาพการทำงานของร่างกายและสภาวะทางเศรษฐกิจที่ดี

จากความหมายของคำว่า "คุณภาพชีวิต" ทั้งหมดที่กล่าวมาจะเห็นได้ว่า แต่ละท่านได้ให้ความหมายที่แตกต่างกันไป แต่ก็พอสรุปได้ว่า คุณภาพชีวิต หมายถึง สภาพความเป็นอยู่ของบุคคลตามองค์ประกอบของชีวิต อันได้แก่ สังคม ความคิด และจิตใจ มาตรฐานและความต้องการในคุณภาพชีวิตของแต่ละบุคคลย่อมไม่เหมือนกัน และมีการเปลี่ยนแปลงไปตามกาลเวลา และสิ่งแวดล้อม

## 2. องค์ประกอบของคุณภาพชีวิต

จากการค้นคว้าและศึกษาถึงองค์ประกอบและปัจจัยที่บ่งชี้ภาวะความมีคุณภาพชีวิตที่บุคคลและหน่วยงานต่าง ๆ ได้พยายามศึกษาวิจัยพบว่าองค์ประกอบและเครื่องบ่งชี้ภาวะความมีคุณภาพชีวิตนั้นมีได้มากมายตามที่เสนอ และวิธีการศึกษาเพื่อให้ได้มาซึ่งข้อมูลเหล่านี้ ซึ่งผู้วิจัยได้รวบรวมไว้ดังนี้

ซงค์ วงษ์พันธ์ (2525 : 45) ได้ให้ทัศนะในด้านองค์ประกอบของคุณภาพชีวิตไว้ 2 ลักษณะ คือ

1. ลักษณะที่เป็นสภาวะหรือคุณสมบัติของชีวิต ซึ่งอาจเรียกว่า เป็น Condition หรือ Quality ของชีวิต สภาวะแยกเป็นคุณสมบัติ ทรัพย์สินสมบัติ ซึ่งคุณสมบัติได้แก่คุณธรรมต่าง ๆ ความรู้ ทัศนคติที่มีประจำชีวิต ทรัพย์สินสมบัติอาจได้แก่ ทรัพย์สินและปัจจัย 4

2. ลักษณะของพฤติกรรม ในแง่ของการปฏิบัติ เพื่อชีวิตมีคุณสมบัติ ทรัพย์สินสมบัติ สิ่งเหล่านี้ผลักดันให้ชีวิตนั้นมีการกระทำ และพฤติกรรมอย่างไรเกิดขึ้น

สวัสดี ทรัพย์จำนง (อัตสำเนา : 59) กล่าวว่า การที่คนเราจะมีคุณภาพชีวิตที่ดีได้หรือไม่ก็ขึ้นอยู่กับองค์ประกอบ 3 ประการ คือ

1. ในแง่ของการเมือง ซึ่งก็มีอิทธิพลอย่างแน่นอน
2. เรื่องของเศรษฐกิจ
3. เรื่องของสังคม

เนาวรัตน์ พลายน้อย (ม.ป.ป. : 20) ได้เสนอองค์ประกอบที่มีอิทธิพลต่อคุณภาพชีวิต แบ่งออกเป็น 6 ด้าน คือ

1. องค์ประกอบทางด้านประชากร เช่น ขนาด ความหนาแน่นของประชากร
2. องค์ประกอบทางด้านสังคม เช่น สภาพสังคม การปกครอง วัฒนธรรม ประเพณี
3. องค์ประกอบทางด้านเศรษฐกิจ เช่น ปริมาณทรัพยากร อาชีพ รายได้ ของประเทศ
4. องค์ประกอบทางด้านบุคคล เช่น สุขภาพอนามัย สุขภาพจิต
5. องค์ประกอบทางด้านสภาพแวดล้อม เช่น อากาศเป็นพิษ
6. องค์ประกอบทางด้านเทคโนโลยีและการศึกษา เช่น เครื่องคอยอ่าน ความสะดวกต่าง ๆ

เย็นใจ เลาทวิษ (2523 : 7-9) กล่าวว่า คุณภาพชีวิตอาจแบ่งองค์ประกอบได้ 2 ส่วน คือ

1. สิ่งที่เป็นระดับพื้นฐาน คือ ส่วนที่ทำให้พอมีชีวิตอยู่ได้ประกอบไปด้วย
  - 1.1 สิ่งจำเป็นในการยังชีพเบื้องต้น คือ บ้างจัย 4 ได้แก่ อาหาร เครื่องนุ่งห่ม ที่พักอาศัย และยารักษาโรค
  - 1.2 สุขภาพอนามัยที่สมบูรณ์ไม่พิการ หรือป่วยเป็นโรคเรื้อรัง
  - 1.3 ชีวิตและการทำงานมีความมั่นคงปลอดภัย ไม่มีภัยคุกคามต่อชีวิต และทรัพย์สิน มีอาชีพที่มั่นคง

1.4 มีอิสระ เสรีภาพตามสิทธิมนุษยชน ไม่อยู่ในสภาวะที่ถูกจองจำหรือคุมขัง สามารถใช้สิทธิเสรีภาพในขอบเขตแห่งกฎหมาย หรือประเพณีของสังคมที่ตน เป็นสมาชิกอยู่

2. สิ่งที่เป็นต่อการเพิ่มคุณภาพชีวิต เป็นส่วนที่เพิ่มเติมจากสภาพพออยู่ได้ให้ กลายเป็นอยู่ดี อันได้แก่

2.1 สภาพแวดล้อมที่เหมาะสมเอื้ออำนวยคือ การเพิ่มผลคุณภาพชีวิต ได้แก่ สภาพแวดล้อมที่ไม่มีมลภาวะสงบ เอื้ออำนวยต่อการพัฒนาตนเอง และอยู่ใกล้ชิดกับธรรมชาติ มากที่สุด

2.2 คุณสมบัติส่วนตัวที่เหมาะสม ซึ่งทำให้สามารถยกระดับคุณภาพชีวิตของ บุคคล ได้แก่ การมีจุดมุ่งหมายในชีวิต การมีความสามารถในการตัดสินใจ การมีพื้นฐานความรู้ เกี่ยวกับตนเอง และสิ่งแวดล้อม และการมีความพยายาม อุทิศ และอดทน

2.3 คุณสมบัติที่ส่งเสริมการอยู่ร่วมกันโดยสันติสุข ได้แก่ การมีความมกน้อย ประหยัด ไม่โลภ การรู้จักเอาใจเขามาใส่ใจเรา การมีระเบียบวินัย และการมีจริยธรรมอื่น ๆ ที่สังคมยอมรับ

จากการสัมมนาประชุมปฏิบัติการระดับชาติว่าด้วย เครื่องชี้ภาวะสังคมของกลุ่ม สังคมต่าง ๆ ของสำนักงานเลขาธิการคณะกรรมการแห่งชาติ ว่าด้วยการศึกษาสพระชาชาติ ได้สรุปเครื่องชี้บ่งชี้คุณภาพชีวิตดังนี้ (อัจฉรา นวจินดา 2525 : 48)

1. ด้านการศึกษาได้แก่ การอ่านออกเขียนได้ของบุคคล การเรียนต่อ ระหว่างระดับของบุคคล การออกโรงเรียนกลางคืน และการว่างงานของผู้สำเร็จการศึกษา

2. ด้านสาธารณสุข ได้แก่ การตายของทารกอายุต่ำกว่า 1 ปี การตาย ของเด็กอายุ 1 - 4 ปี การตายด้วยสาเหตุสำคัญ การมีและใช้น้ำสะอาด การตายจากโรคติดต่อ ที่สามารถป้องกันได้ การป่วยด้วยโรคทพโภชนาการ การป่วยเป็นโรคจิตประสาท การฆ่าตัวตาย และอายุขัยเฉลี่ย เมื่อแรกเกิด

3. ด้านประชากร ได้แก่ การเกิดและการตาย การเป็นภาระเสี่ยงดู การย้ายถิ่น และจำนวนคนในครอบครัวต่อพื้นที่ดินทำกิน

4. ระดับความยากจน



5. ภาวะทุพโภชนาการ ได้แก่ น้ำหนักของเด็กแรกคลอดเมื่อกำหนด น้ำหนักและส่วนสูงที่ต่ำกว่ามาตรฐานของเด็กอายุ 0 - 1 ปี การป่วยด้วยโรคขาดอาหาร โดยเฉพาะ ในเด็กวัยก่อนเรียน การบริโภคอาหารโปรตีน และไขมันของคนในครัวเรือน

6. ภาวะเศรษฐกิจและสังคม ได้แก่ การกระจายรายได้ในครัวเรือน ปริมาณการบริโภคข้าวในครัวเรือน รายได้รายจ่าย และการเก็บออมของครัวเรือน

7. สภาพที่อยู่อาศัย ได้แก่ จำนวนคนต่อเนื้อที่ในครัวเรือน และอุปกรณ์ อำนวยความสะดวกในการทำงานบ้านและความบันเทิงภายในบ้าน

8. การใช้เวลาว่าง ได้แก่ เวลาที่ใช้ไปเพื่อความบันเทิงและพักผ่อน

9. คุณภาพชีวิต ได้แก่ สภาพจิตใจ ความอบอุ่นในครอบครัว สิ่งแวดล้อม ในบ้าน ความสำนึกเรื่องความปลอดภัย มั่นคง และความก้าวหน้าในชีวิต

อาร์ ซี ชาร์มาร์ (R.C.Sharma 1975 : 109) ได้แบ่งองค์ประกอบของคุณภาพชีวิตได้ 2 ลักษณะ คือ

1. ปริมาณและคุณภาพของสิ่งจำเป็นพื้นฐานทางกายภาพของมนุษย์ เช่น อาหาร อากาศบริสุทธิ์ น้ำบริสุทธิ์ ที่อยู่อาศัย ฯลฯ

2. ปริมาณและคุณภาพของสิ่งจำเป็นของสังคมและวัฒนธรรมของมนุษย์ เช่น โอกาสทางการศึกษา การมีงานทำ ความสะดวกในการรักษาพยาบาล สภาพการทำงาน ความมั่นคงปลอดภัย การคมนาคม เสรีภาพของมนุษยชน สันติภาพ โอกาสในการสร้างสรรค์ ด้านพัฒนาการ และอื่น ๆ

เชลดอน และมัวร์ (Sheldon and Moore . - : 97) ได้เสนอเรื่อง บ่งชี้ภาวะควมมีคุณภาพชีวิต ออกเป็น 2 ลักษณะ คือ

1. เครื่องบ่งชี้ชนิดรูปธรรม (Objective Indicators) ที่สามารถมองเห็นและวัดปริมาณได้

2. เครื่องบ่งชี้ชนิดนามธรรม (Subjective Indicators) ที่แสดงความรู้สึกที่บุคคลประเมินให้แก่ตนเอง เมื่อมีองค์ประกอบด้านรูปธรรมเกิดขึ้น



โดนัลด์สัน (Donaldson 1976 : 6) ได้เลือกตัวแปรที่เป็นเครื่องบ่งชี้ความมี  
คุณภาพชีวิตไว้ 10 ประเภท คือ

1. การทำงาน
2. การใช้เวลาว่าง
3. การกิน
4. การนอนหลับ
5. การออกสังคม
6. การมีรายได้
7. การเป็นพ่อแม่
8. ความรัก
9. การดำรงอยู่ในสภาพแวดล้อม
10. การยอมรับตนเอง

คัสเซนและวูล์ฟสัน (Cassen and Wolfson - : 9) ได้ระบุสิ่งจำเป็นต่อ  
คุณภาพชีวิตขั้นพื้นฐานของมนุษย์ คือ

1. การได้รับอาหารและโภชนาการ
2. การศึกษา
3. สุขภาพอนามัย
4. ที่อยู่อาศัย
5. การมีงานทำ

เบนเนท (Bennet 2519 : 688-689) ได้กล่าวถึงปัจจัยที่เกี่ยวกับการมีชีวิต  
ที่มีคุณภาพ แบ่งออกได้ 2 ระดับ คือ

1. ความจำเป็นต่ำสุดที่มีต่ออาหาร (อาหารที่จำเป็นต่อสุขภาพ) ที่อยู่อาศัย  
(มีห้องและเครื่องป้องกันจากสิ่งต่าง ๆ ) เครื่องนุ่งห่ม การมีสุขภาพแข็งแรง มีความกระปรี้  
กระเปร่า เจ็บป่วยน้อยครั้ง มีความมั่นคงทางเศรษฐกิจ สังคม และสนใจการเมือง

2. การมีค่านิยมที่เหมาะสมกลมกลืนกับสังคมวัฒนธรรม การเมือง และ สิ่งแวดล้อมทางเศรษฐกิจ มีความสมดุลย์ ระหว่างความสามารถและความเป็นไปได้ที่จะบรรลุถึงความปรารถนา มีจุดมุ่งหมายของชีวิต มีชีวิตกลมกลืนกับครอบครัวชุมชนและสิ่งแวดล้อม

ในปี พ.ศ. 2523 สำนักงานคณะกรรมการพัฒนาเศรษฐกิจและสังคมแห่งชาติ ได้ก่อตั้ง โครงการพัฒนาสังคมขึ้น เพื่อวิเคราะห์หาตัวแบบของการพัฒนาสังคมระยะยาว และเพื่อให้ประชาชน ในชาติได้บรรลุถึงระดับคุณภาพชีวิตที่เหมาะสมในช่วงเวลาหนึ่ง ๆ พร้อมทั้งได้กำหนดเครื่องชี้วัด ความจำเป็นพื้นฐาน\* ในการกำหนดปัญหาความต้องการที่แท้จริงของชุมชน และใช้เป็นตัวชี้วัดว่า ขณะนี้ในหมู่บ้านหนึ่ง ๆ มีคุณภาพชีวิตในเรื่องใดบ้างที่บรรลุแล้ว และมีเรื่องใดบ้างที่ยัง เป็นปัญหา การดำเนินการดังกล่าวสอดคล้อง และมีผลสนับสนุนต่อการพัฒนาชนบทตามแนวทางของคณะกรรมการ พัฒนาชนบทแห่งชาติเป็นอย่างดี ดังนั้นในปี พ.ศ. 2528 คณะกรรมการพัฒนาชนบทแห่งชาติ จึงได้ เห็นชอบในหลักการและวัตถุประสงค์ของความจำเป็นพื้นฐาน 8 ข้อ และเครื่องชี้วัด 32 ตัว\*\* จึงได้มีมติให้มีโครงการปිරณรงค์คุณภาพชีวิตของประชาชนในชาติ (ปี 2528 - 2530) ขึ้น โดยมี วัตถุประสงค์หลัก คือ เพื่อให้คุณภาพชีวิตของประชาชนในชาติมีความครบถ้วนสมบูรณ์ขึ้นตาม เครื่องชี้วัด ความจำเป็นพื้นฐาน และให้ศูนย์ประสานงานการพัฒนาชนบทแห่งชาติ ร่วมกับ 4 กระทรวงหลัก คือ กระทรวงมหาดไทย กระทรวงศึกษาธิการ กระทรวงเกษตรและสหกรณ์ และกระทรวง สาธารณสุข เป็นองค์กรรับผิดชอบโดยการใช้เครื่องชี้วัดความจำเป็นพื้นฐาน เป็นเครื่องมือในการ คิดตามและประเมินผลการพัฒนา โดยที่ในช่วงระยะเวลา ปี พ.ศ. 2528 - 2529 เป็นระยะที่ให้ หมู่บ้านในทุกตำบลได้รับการเตรียม และเก็บข้อมูลความจำเป็นพื้นฐาน และมีกิจกรรมพัฒนา ทั้งนี้ โดยมีจุดมุ่งหมายสำคัญที่จะส่งผลกระทบต่อประชาชนในเรื่องให้ประชาชน ได้รู้ว่าเป็นความจำเป็น

---

\* ความจำเป็นพื้นฐาน หมายถึง ความต้องการขั้นพื้นฐานที่จำเป็นสำหรับการดำรงชีวิต ของมนุษย์แต่ละคนในสังคม แต่เดิมเรียกว่า ความต้องการพื้นฐานขั้นต่ำ (Basic Needs) (สำนักงานคณะกรรมการพัฒนาการ เศรษฐกิจและสังคมแห่งชาติ เอกสารประกอบการชี้แจงโครงการ ปิรณรงค์คุณภาพชีวิตของประชาชนใน (พ.ศ.2528-2530) (กรุงเทพมหานคร : อรุณการพิมพ์, 2528 หน้า 39)

\*\* ดูรายละเอียดในภาคผนวก ค

ที่จะต้องปรับปรุงคุณภาพชีวิต และรู้ด้วยว่าตนเองควรจะปรับปรุงในเรื่องใด และเป็นการเตรียมประชาชนให้เกิดการร่วมมือและระดมทรัพยากร เข้าปฏิบัติกิจกรรมที่เกี่ยวข้องในการปรับปรุงคุณภาพชีวิตและการพึ่งพาตนเองในแต่ละชุมชน (สำนักงานคณะกรรมการพัฒนาการ เศรษฐกิจและสังคมแห่งชาติ 2528 : 2 - 24)

ดังนั้น จากความคิดดังกล่าวข้างต้น คณะกรรมการพัฒนาการ เศรษฐกิจและสังคมแห่งชาติ จึงได้มีการกำหนด เป้าหมายและกลยุทธ์ในการพัฒนาสังคมระยะยาวโดยการจัดแผนพัฒนา เศรษฐกิจและสังคมแห่งชาติ โดยกำหนดเป็น "ความจำเป็นพื้นฐานของคนไทย" โดยมีสาระสำคัญสรุปได้ดังนี้ คือ

1. ประชาชนในครอบครัวได้กินอาหารถูกสุขลักษณะ และเพียงพอกับความ ต้องการของร่างกาย
2. ประชาชนในครอบครัวมีที่อยู่อาศัย และสภาพแวดล้อมที่เหมาะสม
3. ประชาชนมีโอกาส เข้าถึงบริการสังคมขั้นพื้นฐานที่จำเป็นต่อการดำรงชีวิต และการประกอบอาชีพ
4. ประชาชนมีความมั่นคงปลอดภัยในชีวิตและทรัพย์สิน
5. ประชาชนมีการผลิต หรือจัดหาอาหารอย่างมีประสิทธิภาพ
6. ครอบครัวสามารถควบคุมช่วงเวลา และจำนวนของการมีบุตรได้ตามความ ต้องการ
7. ประชาชนมีส่วนร่วม เพื่อการพัฒนาความเป็นอยู่ และกำหนดวิถีชีวิตของชุมชน ของตน
8. ประชาชนมีการพัฒนาจิตใจให้ดีขึ้น

(สำนักงานคณะกรรมการพัฒนาการ เศรษฐกิจและสังคมแห่งชาติ 2528 : 55-60)

นอกจากนี้หน่วยงานเอกชนก็ยังได้ให้ความสนใจ และได้เสนอรูปแบบการพัฒนาคุณภาพชีวิต โดยสมาคมสตรีอุดมศึกษาแห่งประเทศไทย ได้จัดสัมมนา เรื่อง "การศึกษานอกโรงเรียน เพื่อการพัฒนาคุณภาพชีวิตในชนบท" เมื่อวันที่ 14 - 15 พฤษภาคม 2525 ณ หอประชุมสภาสตรีแห่งชาติ บ้านมนังคศิลา ผู้เข้าร่วมสัมมนาได้ชี้ให้เห็นว่าปัญหาของชีวิตนั้นมาจากสภาพจิตใจที่เสื่อมโทรม ประชาชนมีความเฉื่อยชา ประสบปัญหาความยากจน ประชาชนไม่รู้หนังสือและเจ็บไขได้ป่วยอยู่เป็นประจำ ซึ่งปัญหาดังกล่าวนี้ จะเชื่อมโยงกัน เป็นลูกโซ่ เพราะฉะนั้นการแก้ปัญหาของประชาชนหรือการพัฒนาคุณภาพชีวิตของประชาชนจะต้องแก้แบบผสมผสาน โดยใช้รูปแบบการพัฒนาคุณภาพชีวิตแบบ 5 อ คือ

1. พัฒนาอุดมการณ์ ซึ่งเป็นหัวใจสำคัญของการพัฒนาคุณภาพชีวิต ทั้งนี้เพราะจิตใจย่อมเป็นนาย ถ้าจิตใจได้รับการพัฒนาดีแล้ว การพัฒนาอย่างอื่นก็จะติดตามมา การพัฒนาอุดมการณ์ประชาชนจะต้อง เน้นความขยัน ความซื่อสัตย์ การประหยัด การอดทน การออม การช่วยเหลือตนเอง และผู้อื่น

2. พัฒนาอัตตา-ประชาธิปไตย (อัตตา = ตนเอง, ประชา = ประชาชน ภิบาล = การปกครอง) นั่นคือจะต้องพัฒนาให้ประชาชนสามารถปกครองตนเองได้ ให้รู้จักตระหนักในปัญหาตนเอง มีการกระทำเพื่อวางแผนแก้ไขปัญหาร่วมกันและรู้จักนำทรัพยากรทั้งภายในและภายนอกชุมชนมาใช้ เพื่อแก้ปัญหา

3. พัฒนาด้านอริยทรัพย์ (การศึกษา) นั่นคือ จะต้องให้การศึกษาแก่ประชาชน ประชาชนสามารถรู้แหล่งที่จะศึกษาหาความรู้ ฝึกอบรมในด้านวิชาการต่าง ๆ สามารถอ่านออกเขียนได้ รู้จักประยุกต์ความรู้มาใช้ในการแก้ปัญหา และกระตุ้นให้ใฝ่หาความรู้อยู่เป็นประจำ กล่าวคือสามารถทำเป็น คิดเป็น และแก้ปัญหาเป็น

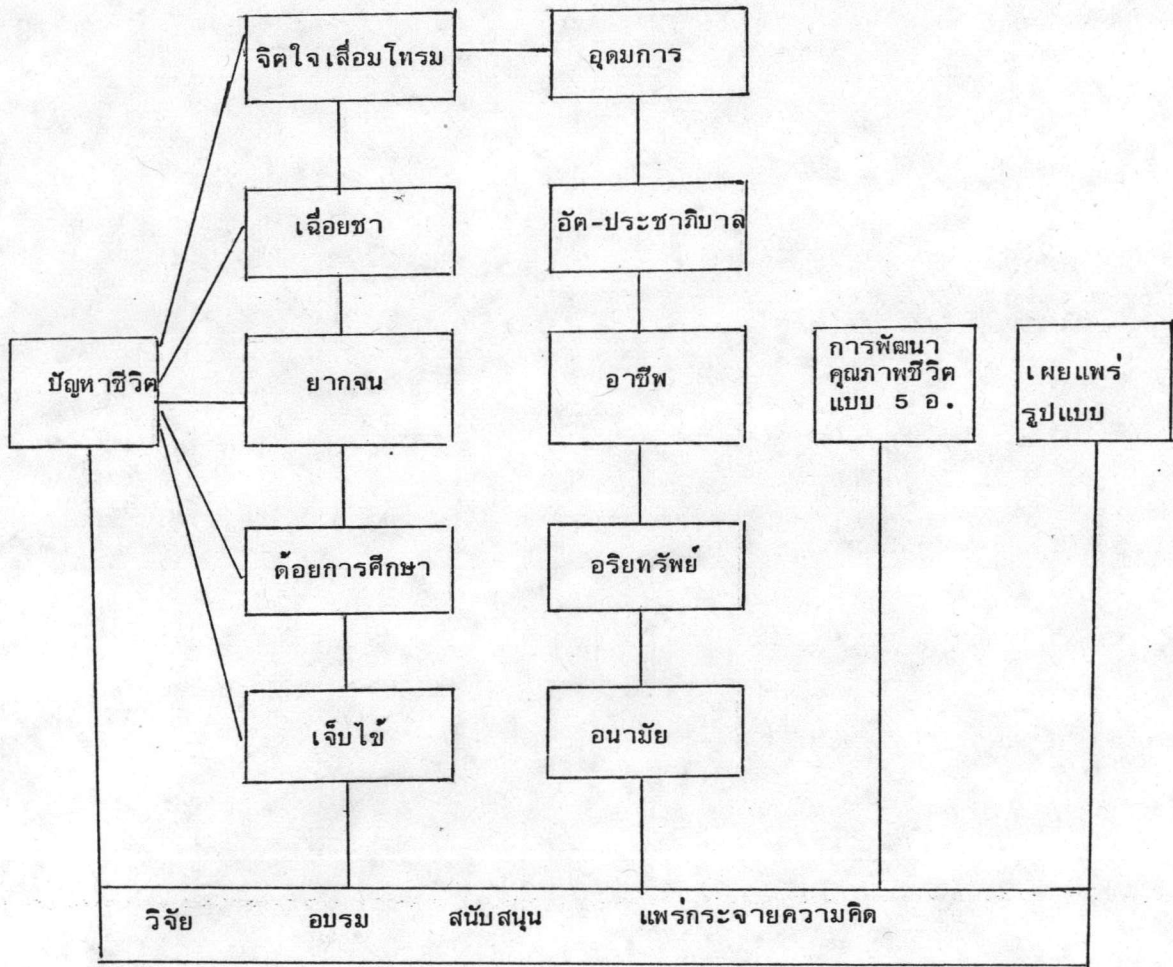
4. พัฒนาด้านอาชีพ คือ พัฒนาให้ประชาชนมีความรู้ในด้านอาชีพ รู้จักใช้ปัจจัยในการผลิต เพิ่มพูนรายได้ ลดรายจ่าย รู้จักใช้และรักษาทรัพยากรของชุมชน รู้จักใช้เวลาว่างให้เป็นประโยชน์ เป็นผู้บริโภคที่ฉลาด และมีการออมทรัพย์

5. พัฒนานามัย คือ ให้ประชาชนมีความรู้ในเรื่องสุขศึกษาขั้นพื้นฐาน รู้จักวางแผนครอบครัว พัฒนาเกี่ยวกับสิ่งแวดล้อมที่เป็นอยู่ การใช้ยาสามัญประจำบ้าน รู้หลักโภชนาการ รู้จักการออกกำลังกาย รู้จักการพักผ่อน รู้จักรักษาและป้องกันสุขภาพ

(สมาคมสตรีอุดมศึกษาแห่งประเทศไทย 2525 : 79-82)



รูปแบบการพัฒนาคุณภาพชีวิตแบบ 5 อ.



จากการศึกษาถึงองค์ประกอบของคุณภาพชีวิต และรูปแบบการพัฒนาคุณภาพชีวิต ดังกล่าว พบว่ามีแนวคิดได้มากมาย และขึ้นอยู่กับบุคคล สภาพแวดล้อมทางธรรมชาติ เศรษฐกิจ สังคม ศิลปวัฒนธรรม กาลเวลา ตลอดจนทัศนคติของแต่ละบุคคล จึงปรากฏว่าองค์ประกอบและ ตัวมั่งซึ่งภาวะความมีคุณภาพชีวิต มีแนวคิดแตกต่างกัน แต่ก็เห็นได้ชัด ว่าคุณภาพชีวิตและตัวมั่งซึ่ง ภาวะความมีคุณภาพชีวิตของแต่ละบุคคลนั้นอยู่ในกรอบของการตอบสนองความต้องการปัจจัย 4 คือ อาหาร ที่อยู่อาศัย เครื่องนุ่งห่ม ยารักษาโรค และความต้องการด้านจิตใจ ตลอดจนความต้องการ ทางด้านการศึกษา อย่างไรก็ตามการกำหนดมาตรฐานขององค์ประกอบของคุณภาพชีวิต หรือการกำหนด ตัวมั่งซึ่งภาวะความ มีคุณภาพชีวิตที่ดี ตลอดจนถึงการกำหนดรูปแบบการพัฒนาคุณภาพชีวิตที่ดีจำเป็น จะต้องให้ผู้เป็นกลุ่ม เป้าหมาย เข้าใจและยอมรับด้วย จึงจะเรียกว่าเป็นการพัฒนาคุณภาพชีวิต และ การพัฒนาคุณภาพชีวิต จึงจะประสบผลสำเร็จอย่างแท้จริง

### 3. ความสำคัญของการศึกษากับคุณภาพชีวิต

การศึกษาเป็นกิจกรรมที่สำคัญยิ่งของชีวิต และการศึกษาจะช่วยพัฒนาความเป็นอยู่ และคุณภาพชีวิตให้สูงขึ้นตามลำดับ ดังนั้น การศึกษาจึงเป็นความต้องการพื้นฐานและเป็น เครื่องมือ ที่จะเสาะแสวงหาปัจจัยต่าง ๆ เพื่อสนองความต้องการของมนุษย์ให้มีสภาพเป็นอยู่ที่ดีขึ้น (พจนั สะเพียรชัย 2526 : 3)

การที่จะทราบว่าการศึกษาจะช่วยพัฒนาคุณภาพชีวิตได้อย่างไรนั้น ถ้าพิจารณา "ความหมายของการศึกษา" ตามแผนการศึกษาแห่งชาติ พ.ศ.2520 แล้วจะพบว่า ความมุ่งหมาย เหล่านี้ส่วนใหญ่จะตรงกับความหมายของคุณภาพชีวิต ดังรายละเอียดต่อไปนี้

## หมวด 1

## ความมุ่งหมาย

ตามนัยแห่งแผนการศึกษาฉบับนี้ การศึกษาเป็นกระบวนการต่อเนื่องตลอดชีวิต เพื่อมุ่งสร้าง เสริมคุณภาพของพลเมืองให้สามารถดำรงชีวิตและทำประโยชน์แก่สังคม โดยเน้น การศึกษาเพื่อสร้าง เสริมความอยู่รอดปลอดภัย ความมั่นคง และความผาสุกร่วมกันในสังคมไทย เป็นประการสำคัญ ความมุ่งหมายของการศึกษามีดังนี้

1. ให้มีความเคารพในสิทธิและหน้าที่ของตนเองและของผู้อื่น มีระเบียบวินัย มีความเคารพและปฏิบัติตามกฎหมาย ศาสนาและหลักธรรม
2. ให้มีความเข้าใจและกระตือรือร้นที่จะมีส่วนร่วมในการปกครองประเทศ ตามวิถีทางประชาธิปไตยโดยอันมีพระมหากษัตริย์เป็นประมุข ยึดมั่นในสถาบัน ชาติ ศาสนา พระมหากษัตริย์
3. ให้มีความรับผิดชอบต่อชาติ ต่อท้องถิ่น ต่อครอบครัว และต่อตนเอง
4. ให้มีความสำนึกในการ เป็นคนไทยร่วมกัน และการเป็นส่วนหนึ่งของมนุษยชาติ มีความรักชาติ ตระหนักในความมั่นคงปลอดภัยของชาติ และการมีส่วนร่วมในการป้องกันประเทศ
5. ให้มีความยึดมั่นและผดุงความ เสมอภาค ความสุจริต และความยุติธรรม
6. ให้มีบุคลิกภาพที่ดี มีสุขภาพ และอนามัยสมบูรณ์ทั้งร่างกายและจิตใจ
7. ให้มีความขยันหมั่นเพียร มีความสามารถในการประกอบอาชีพและการจับจ่ายใช้สอยอย่างประหยัด ตลอดจนการร่วมมือกันประกอบกิจการและธุรกิจต่าง ๆ โดยชอบด้วยกฎหมาย
8. ให้มีความสามารถในการติดต่อทำความ เข้าใจและร่วมมือซึ่งกันและกัน รู้จักแสวงหาความจริง มีความคิดริเริ่มสร้างสรรค์ รู้จักแก้ปัญหาและข้อขัดแย้งด้วยสติปัญญา และโดยสันติวิธี

๑. ให้ความรู้ ความเข้าใจ และเห็นคุณค่าในวิทยาการ ศิลปะ วัฒนธรรม สิ่งแวดล้อม และทรัพยากรของประเทศ

(สำนักงานคณะกรรมการการศึกษาแห่งชาติ 2521 : 1 - 7)

จากความมุ่งหมายของแผนการศึกษาชาติดังกล่าว จะเห็นว่าการศึกษามีบทบาทและความสัมพันธ์กับการพัฒนาสังคมทุกด้าน การพัฒนาการศึกษามีเป้าหมายในการพัฒนาทั้งทาง เศรษฐกิจ การเมืองและวัฒนธรรม การศึกษาจะต้องพัฒนาให้ประชาชนได้เจริญงอกงามในทุก ๆ ด้าน ต้องช่วยพัฒนาบุคคลให้สามารถพัฒนาตนเอง มีคุณภาพชีวิตสูงขึ้นสามารถใช้ความรู้ สติปัญญา แก้ปัญหาต่าง ๆ ได้ รวมทั้งจะต้องพัฒนาความเชื่อและค่านิยมทางการศึกษาให้เป็นไปอย่าง ถูกทาง โดยให้อะไรคือความเจริญก้าวหน้าของสังคม

คุณภาพชีวิตที่ดีนั้น ส่วนหนึ่งย่อมมาจากการเรียนรู้ ทั้งนี้เพราะการเรียนรู้ที่ได้ฝึกฝน อย่างเป็นระบบ ย่อมทำให้สามารถเข้าถึงคุณค่าที่ดีของชีวิตได้ และยังสามารถทำให้มีความรู้ที่จะ นำไปใช้ประกอบอาชีพ เพื่อให้ได้มาซึ่งปัจจัยในการยังชีพในระดับที่เหมาะสมกับอัตภาพของตน

การที่ประชาชนจะได้รับการศึกษาที่ดี เหมาะสมกับสภาพแวดล้อมที่ตนต้องการดำรง อยู่ นั้น จะต้องเริ่มดำเนินการตั้งแต่นั้น คือ ตั้งแต่เด็กก่อนวัยเรียน จะต้องมีการดูแลเอาใจใส่เด็กให้ มีความพร้อมในการเรียนรู้สูง โดยการสร้างสภาพแวดล้อมในครอบครัวของเด็กให้ดี และจะต้อง ให้เด็กได้รับประทานอาหารที่มีคุณภาพ เมื่อเด็กถึงวัยจะต้องเข้าเรียนแล้ว เด็กควรมีโอกาส ได้รับการศึกษาในโรงเรียนที่มีคุณภาพ เท่าเทียมกัน และเมื่อเด็กจบการศึกษาภาคบังคับแล้วจะต้อง ให้โอกาสเด็กเรียนต่อในชั้นมัธยมศึกษาและระดับสูง ๆ ขึ้นไป หรือจะต้องให้โอกาสเด็กได้ฝึกฝน อาชีพที่มีความสำคัญต่อการดำรงชีวิตในชุมชนนั้น ๆ ทั้งนี้โดยเป็นไปตามความสามารถและทักษะของ เด็ก หากเด็กไม่มีโอกาสเรียนในโรงเรียน เด็กจะต้องมีโอกาสดำเนินการเพื่อจรรโลงคุณภาพ ชีวิตของตนจากระบบการศึกษานอกโรงเรียน

การศึกษานอกระบบโรงเรียน (Non-Formal Education) เป็นการศึกษาอีกรูปแบบ หนึ่ง ซึ่งจัดขึ้นเพื่อขยายโอกาสทางการศึกษาให้กับผู้ที่ขาดโอกาสที่จะ เข้าศึกษาในระบบโรงเรียน อันเนื่องมาจากสาเหตุต่าง ๆ ให้ผู้เรียนได้รับความรู้ความสามารถในการประกอบอาชีพโดยมี รูปแบบการจัดที่แตกต่างไป จากการศึกษาในระบบโรงเรียนทั้งด้านหลักสูตร เวลาเรียน สถานที่ และอายุของผู้เรียน การเสนอหลักสูตรแต่ละรูปแบบของการศึกษานอกระบบโรงเรียน จึงมีเป้าหมาย สำคัญที่มุ่งให้ผู้เรียนได้บรรลุผลตามระดับความสามารถของแต่ละบุคคล ซึ่งมีส่วนสัมพันธ์กับการพัฒนา คุณภาพชีวิตดังนี้คือ



1. เกิดแนวคิดอย่างอิสระ เสรีที่จะพัฒนาตนเอง ครอบครัวและสังคม ให้เป็นไปในทิศทางที่เหมาะสมกับสภาพปัจจุบันของคนและสิ่งแวดล้อม
  2. เกิดความตระหนักถึงความจำเป็นที่จะต้องศึกษาเล่าเรียนหรือฝึกทักษะ เพื่อให้เหมาะสมทันต่อความเปลี่ยนแปลงของสังคม หรือให้เกิดความตระหนักว่าการศึกษาคือ กระบวนการของชีวิตซึ่งจะเลิกเสียมิได้
  3. มีการยอมรับถึงการแก้ปัญหาหรือวางแผนด้วยกระบวนการทางวิทยาศาสตร์
  4. ผู้เรียนสามารถนำเอาความรู้ ทักษะ และประสบการณ์การเรียนรู้ไปใช้ ประกอบอาชีพ หรือเพื่อประโยชน์ในรูปใดรูปหนึ่งได้ทันที หรือในระยะเวลาอันสั้น
  5. ก่อให้เกิดความคิดและยอมรับว่า มนุษย์เป็นสัตว์สังคม จึงจำเป็นที่มนุษย์ จะต้องมีความสัมพันธ์กันเพื่อสร้างสรรค์เอกภาพของคน และความมั่นคงของสังคมในบรรยากาศ หรือสิ่งแวดล้อมของความเป็นประชาธิปไตยที่เหมาะสม
  6. สามารถวิเคราะห์และประยุกต์ความรู้ วิทยาการ และประสบการณ์ใหม่ ๆ เพื่อให้การใช้ทรัพยากรและการจัดตัวรงไว้ซึ่งสิ่งแวดล้อมมนุษย์และวัฒนธรรมจรจรโลงอยู่อย่างดี
- (ณรงค์ เทียนส่ง 2523 : 36-37)

คอบม์ (Coombs อ้างใน ชนิดา รัชพลเมือง 2526 : 5) ได้เสนอแนวคิดการ แบ่งประเภทของการศึกษานอกโรงเรียน โดยแบ่งออกเป็น 4 ประเภท ดังนี้

1. การศึกษาพื้นฐานหรือแบบทั่วไป (General Education) หมายถึง การศึกษาขั้นพื้นฐาน หรือที่ชั้นประถมศึกษาได้กำหนดเป้าหมายไว้ ได้แก่ ความรู้ และความชัดเจน ในการอ่านและเขียนหนังสือ การคิดเลขคณิต การเข้าใจวิธีการทางวิทยาศาสตร์และสภาพแวดล้อม
2. การศึกษาเกี่ยวกับการพัฒนาความเป็นอยู่ในครอบครัว (Family Development Education) หมายถึง การศึกษาที่ให้ความรู้ ทักษะ และทัศนคติที่จะเป็น ประโยชน์ในการพัฒนาความเป็นอยู่ ในครอบครัว การศึกษาด้านสุขภาพอนามัย โภชนาการ การเลี้ยงเด็ก และการวางแผนครอบครัว

3. การศึกษาเพื่อพัฒนาชุมชน (Community Development) หมายถึง การศึกษาที่เน้นการส่งเสริมสถาบันในระดับท้องถิ่นและระดับชาติ ให้มีการเรียนรู้ หลักการปฏิบัติงานในรูปแบบต่าง ๆ เช่น สหกรณ์ หรือการพัฒนาชุมชน เพื่อให้ชุมชนมีการร่วมมือร่วมใจช่วยกัน แก้ไขปัญหาการพัฒนาชุมชนท้องถิ่น และระดับชาติ

4. การศึกษาด้านอาชีวศึกษา (Vocational Education) หมายถึง การจัดการศึกษาเพื่อให้ความรู้และทักษะในการประกอบอาชีพหรือเกี่ยวกับการประกอบการค้า เศรษฐกิจ เช่น โครงการฝึกอาชีพของหน่วยงาน เช่น การฝึกอาชีพตัดผม เลี้ยงปลาสลิด ทอผ้า แกะเครื่องยนต์ ฯลฯ

จากแนวคิดทางด้านวัตถุประสงค์ของการศึกษานอกโรงเรียนที่สำคัญประการหนึ่งก็คือ การให้รู้หนังสือ ซึ่งมีความเกี่ยวข้องอย่างมากกับคุณภาพชีวิต ทั้งนี้เพราะการรู้หนังสือ ซึ่งมีความเกี่ยวข้องอย่างมากกับคุณภาพชีวิต ทั้งนี้เพราะการรู้หนังสือ เป็นสิ่งสำคัญที่ช่วยส่งเสริมชีวิตของคนเราให้ประสบผลสำเร็จยิ่งขึ้นทั้งในด้าน เศรษฐกิจ สังคม ตลอดจนความเป็นอยู่ด้านอื่น ๆ การรู้หนังสือทำให้เกิดความรู้ ความชำนาญใน เบื้องต้น อันเป็นทางไปสู่ความรู้อื่น ๆ ที่เป็นประโยชน์ต่อการดำรงชีวิตของคนเรา โดยเฉพาะในโลกสมัยใหม่ ที่ความรู้ความเจริญก้าวหน้า ด้านต่าง ๆ เผยแพร่ออกไปในรูปของเอกสารและสิ่งตีพิมพ์ และสามารถทำให้เขาเหล่านั้น สามารถประกอบอาชีพได้อย่างมีประสิทธิภาพ และใช้ประโยชน์ได้สอดคล้องกับสภาพสังคมที่เขา อาศัยอยู่ (เมทเธอร์ Mather 1972 : 7) นอกจากนี้สภาพที่ประชาชนมีโรคภัยไข้เจ็บ มีอัตราการเกิดสูงในขณะที่มีผลผลิตต่ำก็มักจะเกิดในหมู่ประชากรที่ไม่รู้หนังสือ ดังนั้น เพื่อการพัฒนาคุณภาพชีวิต จึงควรจัดการไม่รู้หนังสือให้สำเร็จก่อนการกระทำใด ๆ ดังนั้นการให้การศึกษา จึงเป็น กระบวนการที่สำคัญที่จะสามารถยกระดับคุณภาพชีวิตของประชาชนให้มีสภาพชีวิตดีขึ้น ซึ่งในเรื่องนี้ได้มีผู้เสนอแนวคิดต่าง ๆ กันดังนี้

ชนิดา รัชพลเมือง (2526 : 155 - 156) ได้เสนอแนวคิดเกี่ยวกับการ กระจายการศึกษาลงสู่ชุมชน เพื่อพัฒนาและยกระดับหรือฐานะของประชาชนในท้องถิ่น ชนบท ให้มี สภาพดีขึ้นในทางการศึกษา อนามัย เศรษฐกิจ และสังคม ทำให้ประชาชนรู้จักช่วยตนเอง เพราะการศึกษา คือการเปลี่ยนแปลงพฤติกรรมของมนุษย์ แนวคิดนี้มีเป้าหมายที่สำคัญ คือ การ กระตุ้นให้ชาวชนบทได้รับรู้เทคนิควิทยาและสามารถนำไปประยุกต์ใช้กับอาชีพของตนเองได้ การ เปลี่ยนที่การศึกษาสามารถทำได้ที่สำคัญ คือ

1. เปลี่ยนสิ่งที่ประชาชนรู้ (Changes in what people know) อันได้แก่ ความรู้ของเขาเพื่อตัวเขาเอง เพื่อสังคมของเขาและเพื่อสิ่งแวดล้อมทางกายภาพรอบตัวเขา
2. เปลี่ยนสิ่งที่ประชาชนสามารถทำได้ (Changes in what people can do) อันได้แก่ ทักษะ สติปัญญา และกายภาพของเขา
3. เปลี่ยนแปลงในสิ่งที่ประชาชนคิดและมีความรู้สึก (Changes in what people think and feel) อันหมายถึงทัศนคติต่อตัวเขาเอง ต่อสังคม และต่อสิ่งแวดล้อมทางกายภาพของเขา
4. เปลี่ยนแปลงสิ่งที่ประชาชนทำอยู่ (Changes in what people actually do) ได้แก่ แนวทางการปฏิบัติของเขาและการทำงานของเขา

ประสาร มาลากุล ณ อยุธยา (2526 : 6 - 7) เสนอว่า การจัดการศึกษาเพื่อที่จะพัฒนาคุณภาพชีวิตของมนุษย์นั้น ควรต้องประกอบด้วยลักษณะสำคัญอย่างน้อย 7 ประการ คือ

1. เป็นการศึกษาที่ต่อเนื่องกันตลอดชีวิตของบุคคล
2. เป็นการศึกษาที่ส่งเสริมให้บุคคลเกิดความเจริญงอกงาม ทั้งทางด้านกายภาพ พุทธิปัญญา และจริยธรรม โดยสามารถนำกำลังกาย ความรู้ ความคิด ความเข้าใจที่มีอยู่มาสู่การปฏิบัติให้ได้ผลในสภาพชีวิตจริง
3. เป็นการศึกษาที่ส่งเสริมให้บรรลุวัตถุประสงค์และรับประโยชน์ซึ่งกันและกันอย่างเต็มที่
4. เป็นการศึกษาที่มีการดำเนินงานอย่างมีประสิทธิภาพในการใช้ข้อมูลจากความต้องการ ความจำเป็น ความเปลี่ยนแปลงและปัญหาต่าง ๆ ในสภาพการณ์ที่แท้จริงของตัวบุคคล และสังคมมาเป็นพื้นฐานในการวางจุดมุ่งหมาย วางแผน และนโยบายการปฏิบัติ กับทั้งต้องมีระบบการจัดและประเมินผลการดำเนินงานอย่างละเอียด รอบคอบ และต่อเนื่อง เพื่อให้สามารถประเมินประสิทธิภาพและปัญหาในการจัดการศึกษาทุกระดับ และทุกรูปแบบได้ตรงกับความเป็นจริง
5. เป็นการศึกษาที่สามารถสนองความต้องการและความจำเป็นที่แท้จริงของบุคคลและสังคมได้ทั้งในแง่ของการแก้ปัญหาที่รีบด่วน เฉพาะหน้า และในแง่ของการวางพื้นฐานและทิศทางแห่งการพัฒนาทรัพยากรสำหรับอนาคต

6. เป็นการศึกษาที่สามารถสร้างความผสมผสานให้เกิดดุลยภาพได้ระหว่างการอนุรักษ์ระบบดำเนินชีวิต วัฒนธรรม และเอกลักษณ์ของชาติให้ควบคู่ไปกับความสามารถทำความเข้าใจและใช้ประโยชน์จากการเปลี่ยนแปลงของวัฒนธรรมสากล ซึ่งย่อมหมายถึงความสามารถในการประสานประโยชน์ระหว่างความเป็นตัวของตัวเอง เอกลักษณ์ของชาติกับการยอมรับอิทธิพลจากโลกภายนอกนั้นเอง

7. เป็นการศึกษาที่เสริมสร้างและเื้ออำนวยการพัฒนาตนเองและสังคม เช่น การมีค่านิยมที่เชื่อมั่นในความสามารถและความพยายามของตนเอง มีแรงจูงใจใฝ่สัมฤทธิ์ที่มุ่งทำงานให้ประสบความสำเร็จได้ดีที่สุดเท่าที่จะทำได้ โดยไม่ย่อท้อต่อปัญหาและอุปสรรคที่มีอยู่ มีความพอใจที่จะแสวงหาความรู้เพิ่มเติมและแสดงความสามารถของตนเองอย่างเต็มที่ มีความทรหดอดทนต่อปัญหา อุปสรรค และสภาวะความกดดันต่าง ๆ ใ้มาก พร้อมทั้งมีความรับผิดชอบต่อนตนเองและสังคมส่วนร่วม

สายสุรี จุติกุล (2532 : 19) กล่าวว่า การศึกษามีบทบาทด้านการพัฒนาคุณภาพชีวิต ดังนี้

1. ในตัวของมันเอง การศึกษาเป็นส่วนหนึ่งของความต้องการพื้นฐานของมนุษย์ คุณภาพชีวิตมนุษย์ต่างไปจากคุณภาพชีวิตของสัตว์อื่น ๆ ตรงที่มีความสามารถในการใช้ปัญญาแก้ปัญหา และดังได้กล่าวมาแล้วว่า เด็กจะต้องมีความรู้ มีทักษะ เรียนรู้เจตคติ และค่านิยมต่าง ๆ รู้จักวิธีแสวงหาความรู้และทักษะเพิ่มเติมโดยมิได้หยุดยั้งตลอดชีวิต ดังนั้น การศึกษาจึงเป็นการเพิ่มศักยภาพในการรับของใหม่ ๆ ช่วยให้คนในสังคมผูกพันซึ่งกันและกัน สามารถรวมตัวกันเป็นกลุ่ม เพื่อแสดงเอกลักษณ์ของวัฒนธรรมและความเป็นชาติด้วย

2. การศึกษาเป็นพาหนะที่ช่วยตอบสนองความต้องการพื้นฐานด้านอื่น ๆ ทั้งนี้ เพราะอิทธิพลของการศึกษาแทรกซึมไปทุกเรื่อง

3. การศึกษาเป็นตัวเร่งการพัฒนาชีวิตด้านอื่น ๆ เช่น ด้านเศรษฐกิจ ซึ่งทำให้ประชาชนมีความเป็นอยู่ดีขึ้น



ยิวัดน์ วุฒิเมธี (2522 : 15) กล่าวว่า ในการจัดการศึกษา เพื่อพัฒนาคุณภาพชีวิตนั้นจะต้องเป็นการศึกษาลดชีวิต กล่าวคือ

1. ให้อ่านหนังสือ ให้อ่านออกเขียนได้
2. ให้อ่านเทคนิคใหม่ ๆ ในการประกอบอาชีพ และการดำรงชีวิต
3. ให้อ่านจักวัฒนธรรม ขนบธรรมเนียมประเพณีของสังคม และรู้จักปรับปรุงเปลี่ยนแปลงวัฒนธรรมให้เหมาะสมสอดคล้องกับสภาพแวดล้อมของชุมชน
4. ให้อ่านจักเปลี่ยนแปลงทัศนคติ ค่านิยมค่านิยมอันว้ยประโยชน์ต่อการดำรงชีวิตและการใช้ชีวิตประจำวัน
5. ให้อ่านจักเห็นจริงและเข้าใจหลักธรรมคำสอนทางศาสนา อันเป็นที่ยึดถือเป็นแนวทางประพฤติ ปฏิบัติ เพื่อเป็นการป้องกันการสูญเสียเปล่าทั้งทรัพย์สินและเวลาในการปฏิบัติทางศาสนา
6. ให้อ่านจักเสียสละอย่างจริงจังและจริงใจต่อการอยู่ร่วมกันในสังคม โดยยอมรับในสิทธิ์และประโยชน์ซึ่งกันและกัน

อุ้นดา นพคุณ (2526 : 10) ได้ให้ความคิดเห็นว่า การศึกษาเพื่อพัฒนาคุณภาพชีวิตจะต้องเป็นการศึกษาที่ส่งเสริมให้ผู้เรียนทั้งในและนอกระบบโรงเรียน มีคุณลักษณะของการคิด เป็นทำเป็น และแก้ปัญหาเป็น ทั้งนี้เพราะแนวความเชื่อพื้นฐานของความคิดเรื่อง "การคิดเป็น" นั้นมีทัศนะว่า คนที่คิดเป็นจะสามารถปรับปรุงตนเอง ครอบครัว ชุมชน สังคมและสิ่งแวดล้อมให้เข้ากันได้อย่างผสมกลมกลืน เพื่อขจัดปัญหาและอุปสรรคในทุก ๆ เรื่องได้ การคิดเป็น ทำเป็น แก้ปัญหาเป็น จึงเปรียบเสมือน เป็นอุปกรณ์ในการทำให้ชีวิตมีคุณภาพ

จากแนวคิดของบุคคลต่าง ๆ ที่กล่าวถึง เรื่องการพัฒนาคุณภาพชีวิตพอจะสรุปได้ว่า การพัฒนาคุณภาพชีวิตนั้น เป็นสิ่งที่ควรทำ และต้องเป็นกระบวนการสืบเนื่องกันไป ทุกคนควรจะพัฒนาคุณภาพชีวิต และต้องเป็นอย่างต่อเนื่องตลอดชีวิต ระยะเวลาที่ดีที่สุดในการเริ่มต้นพัฒนาควรจะเริ่มต้นตั้งแต่เริ่มปฏิสนธิอยู่ในครรภ์มารดา พ่อแม่ ญาติพี่น้องอยู่ใกล้ชีวิต และเจ้าหน้าที่สาธารณสุขควรจะได้รับพิชิตชอบในการพัฒนาจนถึงอายุ 6 - 7 ปี เมื่อถึงวัยเรียน นอกจากพ่อแม่เจ้าหน้าที่สาธารณสุขแล้ว ครูเป็นผู้มีอิทธิพลเป็นอันมากในการพัฒนาเด็ก ๆ เมื่อถึงวัยทำงานก็จะเป็นหน้าที่ของหัวหน้างานในการพัฒนาบุคลากร ในวัยเด็กนั้น ความสำเร็จในการพัฒนาคุณภาพชีวิต

จะขึ้นอยู่กับผู้ปกครอง ครู และเจ้าหน้าที่สาธารณสุขเสีย เป็นส่วนใหญ่ แต่เมื่ออายุมากขึ้นมีความรู้สึกนึกคิดของตนเองแล้ว ความสำเร็จมากน้อยเพียงใดจะขึ้นอยู่กับตนเองที่จะเป็นผู้ตัดสินใจ

ประเทศชาติจะมีความมั่นคง มิได้ขึ้นอยู่กับจำนวนประชากรที่มีมาก แต่จะต้องขึ้นอยู่กับ การที่มีประชากรที่มีคุณภาพชีวิต ฉะนั้นรัฐบาลจึงควรที่จะส่งเสริมโครงการพัฒนาคุณภาพชีวิตควบคู่กันไปกับโครงการวางแผนครอบครัว ตลอดจนการพัฒนาเศรษฐกิจและสังคมด้านอื่น ๆ

## ตอนที่ 2 ชาวส่วยเขมร

จากการค้นคว้าเอกสารที่เกี่ยวข้องกับชาวส่วย พบว่ามีการศึกษาเกี่ยวกับชาวส่วยไว้บ้าง ในตอนนี้ผู้วิจัยจะได้บรรยายเอกสารแล้วนำเสนอข้อมูลที่เกี่ยวข้อง โดยเสนอประวัติความเป็นมาของชาวส่วย การตั้งถิ่นฐานที่อยู่อาศัย ลักษณะรูปร่างหน้าตา การแต่งกาย ภาษา และความเชื่อต่าง ๆ ของชาวส่วย

### 1. ประวัติความเป็นมาของชาวส่วย

จากหลักฐานทางประวัติศาสตร์ของราชบัณฑิตสถาน (2507 : 1468)

ได้กล่าวถึงการตั้งชุมชนของชาวส่วยว่า ชนชาติลาว ซึ่งอยู่ทางเหนือ ได้แก่ เมืองศรีสัตนาคนหุต (เวียงจันทน์) ได้อพยพเคลื่อนย้ายเข้าไปตั้งถิ่นฐาน แยกที่ทำกินของพวกข่า ส่วย กวย ซึ่งตั้งหลักแหล่งอาศัยทำมาหากินอยู่ตามป่าดง แขวงเมือง อัดปือ แสนแม่ ผังซ้ายแม่น้ำโขง ประเทศลาว ปัจจุบัน ชาวลาวมีสติปัญญาดีกว่าเพราะเป็นชาวเมือง มีภาษาขนบธรรมเนียมประเพณี และวัฒนธรรมดีกว่าจึงมีความเจริญก้าวหน้า ลาวได้สร้างบ้านแปงเมือง และยกหัวหน้าขึ้นเป็นผู้ปกครองบ้านเมืองเป็นฝักแผ่นแน่นหนาจนรุ่งเรือง และสถาปนาขึ้นเป็นนครจำปาศักดิ์ และเมื่อพวกส่วยถูกชาวลาวเข้ามารุกรานแย่งที่ทำกิน จึงได้รวบรวมสมัครพรรคพวกไปทำมาหากินแห่งใหม่ ในราว พ.ศ. 2220 ได้มีพวกส่วยหลายกลุ่มอพยพลงมาจากตะวันตกเฉียงใต้ข้ามแม่น้ำโขง เข้ามายังประเทศไทย สูดินแดนอีสานตอนใต้ซึ่งยังรกร้างว่างเปล่าอยู่มาก ชาวไทยเจ้าของดินในขณะนั้นเสื่อมอำนาจ เนื่องจากขอมซึ่งตั้งราชธานีอยู่ที่พิมาย (อำเภอพิมาย จังหวัดนครราชสีมา) ได้ยกทัพมารบกว่น ทำให้คนไทยต้องถอยร่นไปอยู่ที่อื่น พวกส่วยเหล่านี้จึงตั้งชุมชนต่าง ๆ อาศัยดินแดนแถบนี้ทำไร่ ทำนา ทำของป่าเลี้ยงชีพสืบกันต่อมาด้วยความสุข บรรดาชนชาวส่วยที่อพยพเข้ามาเหล่านี้ได้แบ่งออกเป็นหลายกลุ่มด้วยกัน เท่าที่ทราบมีดังนี้

กลุ่มที่ 1 หัวหน้าชื่อ เชียงมุ่ม ตั้งหลักแหล่งที่บ้านเมืองทรี (ปัจจุบันคือเมืองที่  
จังหวัดสุรินทร์)

กลุ่มที่ 2 หัวหน้าชื่อ เชียงสี ตั้งหลักแหล่งอยู่ที่บ้านหนองกุดทวาย (ท้องที่  
อำเภอรัตนบุรี จังหวัดสุรินทร์)

กลุ่มที่ 3 หัวหน้าชื่อ เชียงสง ตั้งหลักแหล่งอยู่ที่บ้านเมืองเลิง (ปัจจุบันคือ  
อำเภอจอมพระ จังหวัดสุรินทร์)

กลุ่มที่ 4 หัวหน้าชื่อ เชียงขัน ตั้งหลักแหล่งอยู่ที่บ้านปราสาทสี่เหลี่ยมดงลำดวน  
(ปัจจุบัน คือ อำเภอเมือง จังหวัดศรีสะเกษ)

กลุ่มที่ 5 หัวหน้าชื่อ เชียงชะ ตั้งหลักแหล่งอยู่ที่บ้านอัจจะปะนิง (ปัจจุบันคือ  
บ้านสังชะ อำเภอสังขะ จังหวัดสุรินทร์)

กลุ่มที่ 6 หัวหน้าชื่อ เชียงชัย ตั้งหลักแหล่งอยู่ที่บ้านจารพัต (ปัจจุบัน คือ  
อำเภอศรีขรภูมิ จังหวัดสุรินทร์)

จิตร ภูมิศักดิ์ (2525 : 92-93) ได้กล่าวถึงความเป็นมาของชาวส่วยว่า พงศาวดาร  
ล้านช้างจดไว้ว่า เมื่อครั้งลาวเข้าไปบริเวณเมืองล้านช้าง (หลวงพระบาง) นั้น ต้องมารบกับพวก  
เจ้าของถิ่นเดิม พวกนี้เมื่อพ่ายแพ้แล้วถูกลาวจับเป็นข้าทาส บังคับให้รับใช้ทำไร่ไถนา ส่งส่วย  
ลาวจึงเรียกว่า พวก "ข้า" (คือทาส) แต่คำว่า "ข้า" สำเนียงลาวออกเสียง ข้า (เหมือนข้าง  
เป็นข้าง, เข้าเป็น เข้า ฯลฯ) ไทยเราเรียกตามลาวโดยไม่ได้ปรับสำเนียง และเพราะไม่เข้าใจ  
ความหมายของเข่าว่าที่เรียกขานนั้นแปลว่าอะไร ด้วยเหตุนี้ชนเจ้าของถิ่นเดิมจึงถูกเรียกว่า ข้า  
ซึ่งเป็นการเรียกตามฐานันดรของสังคมมาตั้งแต่นั้น

ต่อมาชาวข่าบางกลุ่มได้อพยพเข้ามาสู่ประเทศไทย ในสมัยสมเด็จพระนารายณ์มหาราช  
(พ.ศ. 2199 - 2231) โดยมาตั้งบ้านเรือนอยู่ในบริเวณสุรินทร์ สังขะ ขุขันธ์ ศรีสะเกษ ตะลุง  
(ประโคนชัย) ส่วนใหญ่จะอาศัยอยู่ทางฝั่งใต้ของแม่น้ำมูล ชาวไทยในสมัยอยุธยาเรียกชนกลุ่มนี้ว่า  
"เขมรป่าดง" และได้สืบทอดขยายเชื้อสายวงวาว มีเจ้าเมืองกรมการเป็นชนชาติของเขาเอง  
(จิตร ภูมิศักดิ์ 2524 : 435)



นอกจากนี้ คำเนิน เลขะกุล (2505 : 36) ได้กล่าวถึง การกวาดต้อนผู้คนว่า ในสมัยระหว่างกรุงธนบุรี และรัตนโกสินทร์ตอนต้น คือ ใน พ.ศ.2320 - 2350 กองทัพไทยที่ไปตี เมืองนครจำปาศักดิ์ เมืองโง และอัตตะปือ (คือแขวงจำปาศักดิ์ และแขวงอัตตะปือในปัจจุบัน) ได้กวาดต้อนเกลี้ยกล่อมเอาพวก "เขมรป่าดง" เข้ามาอยู่ในเขตจังหวัดสุรินทร์ และศรีสะเกษเป็นจำนวนมาก เช่น ในราว พ.ศ.2320 ได้มาถึงสามหมื่นคน (ต้องเทียบกับสถิติพลเมืองไทยยุคนั้น ตามที่สังฆราชบาลเลอแกวซ์ในสมัยรัชกาลที่ 3 จดไว้ว่า ทั้งประเทศไทยมีพล เมืองราว 6 ล้านเท่านั้น หมายถึง ขอบเขตประเทศไทยสมัยยังไม่เสียดินแดนให้แก่ฝรั่ง เศส) หลังจากนั้นก็ยังกวาดต้อน เกลี้ยกล่อมเอาครอบครัว "เขมรป่าดง" มาจากฝั่งซ้ายอีกหลายครั้ง จนเกิด เมืองเขมรป่าดงเพิ่มขึ้น มาใหม่อีกหลาย เมือง

สาเหตุที่จะมาเรียกชนพวกนี้ว่า "ส่วย" นั้น พันตรี เอริก ไฮเดนฟาเดน (Seiden faden 1952 : 158) ได้กล่าวไว้ดังนี้

"เหตุที่มาเรียกว่าส่วยนี้เพิ่งมาเกิดขึ้นเมื่อสมัยรัชกาลที่ 3 แห่งกรุงรัตนโกสินทร์นี้เอง ในสมัยสมเด็จพระนั่งเกล้า (พ.ศ.2367-2394) มีการสำรวจสำมะโนครัวในเขตอีสาน และแบ่งคนออกตามความประสงค์ที่จะให้เสียส่วยดังนี้ : ลาว เขมร และส่วย (กวย) ปัจจุบันนี้หรือตั้งแต่กว่า 40 ปีมาแล้ว คำเรียกชื่อว่า ส่วยลาวหรือส่วยเขมร หมายถึง พวกกวยที่เปลี่ยนมาพูดภาษาลาว หรือ เขมร..."

จิตร ภูมิศักดิ์ (2524 : 442 - 443) ได้กล่าวถึงสาเหตุที่เรียกชนกลุ่มนี้ว่า "ส่วย" โดยกล่าวว่าเกิดขึ้นในภายหลัง กล่าวคือ ในรัชสมัยพระบาทสมเด็จพระนั่งเกล้าเจ้าอยู่หัว ทางราชสำนักและขุนนางเริ่มต้นตัวในเรื่องการค้าขายทางสำเภากับประเทศจีนขนานใหญ่ การติดต่อค้าขายกับยุโรปก็เริ่มต้น เป็นการใหญ่ เช่นกัน หลังจากที่ซบเซาไปตั้งแต่ครั้งขับไล่พวกฝรั่งเศส ในปลายรัชสมัยสมเด็จพระนารายณ์มหาราช พ.ศ.2231 ความต้องการสิ่งของพื้นเมืองต่าง ๆ เข้าสู่พระคลังมีมากยิ่งขึ้นการส่งสินค้าไปยังประเทศจีน โดยทางสำเภาได้ทวีจำนวนขึ้นทุกขณะ ความต้องการส่วยสิ่งของจำพวกของป่า เช่น ครั่ง ผาง ไม้เนื้อหอมจึงมีมากกว่าแรงงาน นโยบายของราชสำนักจึงหนักไปทางแสวงหาไพร่ส่วยที่สิ่งของแทนแรงงาน ในยุคนั้นรัฐบาลกรุงเทพฯ เพิ่งได้ดินแดนและผู้คนทางบริเวณเขมรป่าดง คือ ตั้งแต่แม่น้ำมูลจังหวัดบุรีรัมย์ เรื่อยไปจนถึงแขวงจำปาศักดิ์-สาร์วัน และอัตตะปือ เข้ามาไว้ในอำนาจใหม่ ๆ พวกเขมรป่าดงเหล่านี้ ถ้าจะเกณฑ์แรงเป็นเลิกไพร่ธรรมดา ก็ไม่ได้ผลเต็มเม็ดเต็มหน่วย จึงได้คิดวิธีใช้ระบบไพร่ส่วยขึ้นแก่บริเวณ



ป่าดง วิธีปฏิบัติก็คือ ในบริเวณเขมรป่าดงให้ยกเว้น การเกณฑ์ส่วยแรงแก่ชนพวกที่ลาว เรียกว่า  
 ข่า และไทยเรียกว่า "เขมรป่าดง" แต่มีพันธะว่าจะต้องส่งส่วย เป็นของป่าตามอัตราที่กำหนดคือปี  
 โดยเจ้าเมืองกรมการ เป็นผู้รวบรวมทำบัญชีส่งทูลเกล้าฯ ถ้าหากหาสิ่งของส่งไม่ได้ครบจำนวน  
 ก็ต้องส่งเป็นเงินแทนของ เท่ากับราคาสิ่งของนั้น ๆ ส่วยที่สำคัญก็คือทองคำ ระบบไพร่ส่วยที่บริเวณ  
 เขมรป่าดงใช้อยู่ได้พักเดียว แขวงจำปาศักดิ์ - สारวัน - อัดตะบือ ก็ตกไปเป็นของฝรั่งเศส  
 เมื่อ พ.ศ. 2446 คงเหลืออยู่แต่บริเวณป่าดง ส่วนในประเทศไทย ในที่สุดไพร่ส่วยหรือส่วยก็เป็น  
 ชื่อที่เรียกตามพันธะทางสังคมมิได้กำหนดจากเชื้อชาติ หากชนชาติใดมีพันธะส่งส่วยของป่าแล้ว  
 เป็นเรียกพวกส่วยทั้งสิ้น แต่อย่างไรก็ดีในเขตใต้น้ำมูลนี้ชนชาติที่มีจำนวนมากที่สุดที่ต้องส่งส่วย  
 สิ่งของนั้น คือชนชาติในตระกูลภาษามอญ - เขมร คำว่า ส่วยจึงเลยกลายเป็นชื่อชนชาติของพวกเขา  
 นี้ในภาษาไทยติดมาจนบัดนี้

นอกจากนี้ คำเนิน เลขะกุล (2510 : 3) ยังได้กล่าวถึงสาเหตุที่เรียกเขมรป่าดง  
 นี้ว่า "ส่วย" ว่าเป็นคำที่ไทยเราตั้งให้ เนื่องจากเมืองไทยได้หัวเมืองข่าต่าง ๆ ในแคว้น  
 จำปาศักดิ์เป็นเมืองขึ้นแล้ว ไทยได้กำหนดให้แคว้นจำปาศักดิ์ ส่งส่วยทองคำมาให้ เป็นรายปี ทั้งนี้  
 เพราะแขวงเมืองอัดตะบือ มีบ่อทองคำเนื้อดี โดยต้องส่งส่วยปีละ 6 ชั่งทอง ครั้นถึงรัชสมัย  
 พระบาทสมเด็จพระจอมเกล้าฯ กรมการ เมืองอัดตะบือ ต้องส่งส่วยปีละ 8 ชั่งทอง ต่อมาปลาย  
 รัชสมัยของพระองค์ จะเป็นด้วยการขาดทองในอัดตะบือไม่ได้ผล หรืออย่างไรไม่ทราบจึงปรากฏว่า  
 ในปี พ.ศ. 2411 พวกกรมการเมืองขึ้นไปเก็บส่วยทองคำ แต่พวกข่าเหล่านั้นกลับเอาข่าข่า  
 และขี้ผึ้งมาให้แทนทองคำ พวกกรมการเมืองก็รับไว้ และนำข่าข่าและขี้ผึ้งไปขาย เอาเงินมาซื้อ  
 ทองคำถวายเป็นเช่นนี้มาหลายปีจนสิ้นรัชกาล ครั้นถึงรัชสมัยพระบาทสมเด็จพระจุลจอมเกล้าฯ  
 ความนี้ทราบไปถึงพระกรรณ พระองค์จึงโปรดเกล้าฯ ให้มีท้องตรา ออกห้ามมิให้จับพวกข่าขายอีก  
 พวกข่าจึงกำเริบ และช่วยกันจับกรมการเมืองที่ออกไปเก็บส่วย ไปขายที่เมืองญวน ถึงกับทาง  
 กรุงเทพฯ ต้องส่งเจ้าหน้าที่ออกไปเกลี้ยกล่อมเรื่องราวทั้งหมดจึงสงบลง และชาวไทยเราก็น่า  
 เรียกพวกข่าเหล่านี้ว่า "ส่วย" อยู่อย่างเดิม แม้แต่ปัจจุบันนี้ก็ตาม

สำหรับพวกส่วยเองนั้นเรียกตัวเองว่า "กฺย" ซึ่งราชบัณฑิตยสถาน (2502 : 1429-  
 1430) ได้กล่าวว่า

"...กฤษในภาษาของเขาแปลว่า คน แต่คนทางภาคอีสาน เรียกพวกนี้ว่า "ส่วย" คือ เป็นพวกเสียส่วยให้แก่รัฐบาลแทนการเป็นทหาร คำว่า ส่วย แม้ส่วนใหญ่ใช้เรียกแต่พวกกฤษ แต่ก็หมายถึงพวกส่วยที่กลายเป็น เขมร เป็นลาวด้วย เช่น ลาวส่วย และ เขมรส่วย ถ้าเรียกส่วยเฉย ๆ ก็หมายถึง พวกกฤษโดยตรง พวกกฤษในประเทศไทยแต่เดิมมีจำนวนราวแสนเศษ แต่บัดนี้ ได้กลายเป็นคนไทยเกือบหมดแล้ว..."

จิตร ภูมิศักดิ์ (2525 : 95-96) ยังได้กล่าวถึง ผลงานการศึกษาชื่อว่า "การค้นคว้า เรื่องก่อนประวัติศาสตร์ในภูมิภาคมลูปูร์" ของนายปอล เลวี นักการศึกษาชาวฝรั่งเศส ที่ได้ทำการขุดค้นศึกษาร่องรอยอารยธรรมของชนพวกนี้ที่บริเวณ มลูปูร์ ทางภาคเหนือของเขมร โดย นายเลวีได้เสนอผลงานของเขาว่า พวกข่า ซึ่งในเขมรเรียกว่า "กฤษ" หรือสำแร, เปอร์, พนอง, เสตียง เหล่านี้ คือ พื้นฐานประชากรส่วนใหญ่ที่เป็นทาสในสังคมกึ่งทาสของเขมรโบราณ เป็นผู้ขุดเหล็ก หลอมเหล็ก ตีเหล็ก เป็นอาวุธ หรือสำริด และยังใช้เครื่องมือหินด้วย ทั้งนี้เพราะได้ขุด เครื่องมือหิน เบ้าหิน เครื่องสำริด และเหล็กจุ่มก่อนประวัติศาสตร์ เขาเชื่อว่าพวกนี้รู้จักใช้ประโยชน์จากเหล็กที่ได้จากพนมแดก (ภูเขาเหล็ก) อาวุธของพวกนักรบเขมรโบราณก็จะได้ จากช่างเหล็กชาวกฤษที่เป็นทาสเหล่านี้ นอกจากนี้พวกกฤษยังชำนาญการจับช้าง (เป็นพวกเดียวกับ ส่วยโพน หรือส่วยช้าง ในจังหวัดสุรินทร์ รวมทั้งพวกอาชีพอจับช้างในแขวงอัตตะปือที่ลาวได้

นอกจากนี้ บุญช่วย ศรีสวัสดิ์ (2503 : 40) ยังได้กล่าวถึงข่าที่ถูกปกครองโดย กษัตริย์ของขอมโดยกล่าวว่า ข่าเป็นชนอีกเผ่าหนึ่งที่มีมากในเขตพื้น เมืองอีสาน โดยเฉพาะในระยะ ที่ฝั่งซ้ายยังไม่ตกเป็นของฝรั่งเศส พ.ศ.2436 เนื่องจากจำปาศักดิ์เป็นดินแดนของพวกข่าที่กษัตริย์ ขอมมาปกครองและในสมัยต่อมา มีกษัตริย์เชื้อสายเวียงจันทน์มาปกครอง แทน "ข่า" ในภาษาลาว หรือไทยอีสาน หมายถึง "ข่า" ข่าทาสบริวาร ทั้งนี้เพราะชนเผ่านี้ต้องส่งส่วยข้าวพืชไร่ สิ่งของ แก่กษัตริย์และท้าวพระยาในเมืองหลวงพระบางมาแต่โบราณ และถือพวกนี้เป็นข่าแผ่นดิน ซึ่งตรงกับ ที่จิตร ภูมิศักดิ์ (2524 : 481) ที่ได้กล่าวถึงชนที่ถูกเรียกว่า ข่า ซึ่งเป็นชนชาติตระกูลมอญ-เขมร เป็นส่วนใหญ่ ได้กระจายกันอยู่เหนือสุด โดยอยู่ทางเหนือแดนแขวงหัวเมืองพงสาดี หลวงพระบาง หัวพัน และจนถึงชมรมใหญ่ทางใต้ แขวงสารวัน-จำปาศักดิ์-อัตตะปือ ดิดเวียดนาม (ม้อย) และในกัมพูชา (กฤษ, พนอง, เสตียง, สำแร) ซึ่งก็เป็นพวกเดียวกัน ส่วย หรือกฤษในลุ่มแม่น้ำมูล ของไทย

จากข้อมูลดังกล่าวจะเห็นได้ว่า พวก ข่า กวย ส่วย คือ ชนกลุ่มเดียวกัน แต่มีชื่อต่างกัน ออกไปตามลักษณะสังคมประเทศนั้น ๆ และมีสภาพชีวิตเป็นข้าทาสมาเป็นเวลานาน ดังที่ จิโต มาตแลน (2526 : 75-76) ได้เขียนหนังสือ ชื่อ "ประวัติเมืองพระนครของขอม" ซึ่งได้กล่าวถึงบันทึกของ จิว ต้า กวน ที่ได้มีโอกาสเข้ามายังราชอาณาจักรพร้อมกับคณะทูตจีน และได้เขียนบันทึกความทรงจำเกี่ยวกับประเพณีของราชอาณาจักรขอมขึ้น โดยได้กล่าวถึงพวกทาส ว่า

"...สำหรับคนใช้เขาได้ซื้อคนป่าเถื่อนมาทำงานชนิดนี้ คนที่มีทาส เป็นจำนวนมาก อาจมีมากกว่า 100 คน คนที่มีน้อยก็มีตั้งแต่ 10 ถึง 20 คน เฉพาะแต่คนจนมากเท่านั้นที่ไม่มีทาสเลย พวกคนป่าเถื่อน เหล่านี้เป็นคนที่อยู่ในภูเขาย่างโดดเดี่ยวและเป็นอีกชนชาติหนึ่ง ต่างหาก...เขาจะนั่งและนอนได้เฉพาะชั้นใต้ถุนเท่านั้น สำหรับการ รับใช้เขาก็อาจขึ้นมาได้ถึงชั้นบนแต่ก็ต้องมาคุกเข่าลงและประนมมือ หมอบลง และหลังจากนั้นจึงอาจเคลื่อนไหวได้...ถ้าเขาผิดและถูก เขียน พวกทาสก็จะก้มศีรษะลงโดยไม่กล้าแสดงท่าเคลื่อนไหวอย่างใด เลย"

เนื่องจากสภาพความเป็นมาและวิถีชีวิตของชาวส่วยดังกล่าวมาแล้วข้างต้น ทำให้ทราบได้ว่า ชาวส่วยมีสภาพเป็นไพร่เมือง และข้าทาสมาตลอด แม้แต่ชื่อเรียกชนชาติก็ไม่สามารถจะหา ความภูมิใจได้ เช่น ถูกเรียกว่า "ม้อย" (ผี, คนป่า) ในเวียดนาม จนกระทั่งได้มีพวกนักแต่ง คำสอนปลอบประโลมใจของลาว ได้แต่งเรื่องปรัมปราขึ้นมาหลายเรื่อง เพื่อพิสูจน์ว่าการ ที่ข้าต้องเป็นทาสนั้น เป็นเรื่องในโลกกำหนดมาเช่นนั้น ดังที่ จิตร ภูมิศักดิ์ (2524 : 486) ได้กล่าวถึงพงศาวดารล้านช้างในประชุมพงศาวดารภาคที่ 1 ที่ได้เล่าเรื่องกำเนิดของมนุษย์ไว้ว่า ปู่แดงเชิง เอาเหล็กแดงมาชนน้ำเต้าใบใหญ่ พอไขก็มีผู้คนเบียดเสียดกันออกมาคืบคั่ง และมีผิวดำ เพราะร้อนไหม้ ปู่แดงเชิงเอาสีว้เจาะรูใหม่ให้ใหญ่ คนพวกที่ออกรูสีว้จึงมีผิวขาวกว่า

"...แต่นั้นปู่แดงเชิงจึงบอกสอนให้เขาเฮ็ดใส่เฮ็ดหนา ทอผ้าทอขึ้น เลี้ยงชีวิตเขา แล้วปลูกแม่่งเขาให้เบนหัว เบนเมีย มีอัยามีเรือน จึงมีลูกหญิง ลูกชายมากนักละ"

"...แต่นั้น คนทั้งหลายฝูงเกิดมาในน้ำเต้า ฝูงออกมาทางรูสีว้นั้น เบนโท ฝูงออกมาทาง รูซี (รูไซ) นั้นเบนข่า (ข้า) คนฝูงนั้นลวด (เลย) เบนข้อย เบนไพร่..."



นอกจากนิยายเรื่องน้ำเต้า ในลาวยังมีเล่ากันอีกเรื่องหนึ่งว่า ข่าและลาวพี่น้อง  
 ล่องแพลงมา ตามลำแม่น้ำนัว ครั้นมาถึงน้ำอูตรงผาสู้ง (ผาเหี้ยว) พวกลาวผู้เป็นน้องก็  
 ชวนพวกข่าว่ามายิงหน้าไม้แข่งกัน ถ้าใครยิงปักษีตัวเหี้ยวบนหน้าผาได้จะได้เป็นนาย  
 ใครยิงไม่ปักษีต้องเป็นข่า (ข่า)

"...ข่าผู้พี่พาชื่อ ยิงไปเท่าไรก็ไม่ปักษีตัวเหี้ยว ลูกธนูกระดอนตก  
 ทุกครั้ง น้องลาวฉลาดกว่า ใช้ธนูทำด้วยไม้ก้อน ๆ เอาหินยางไม้  
 ตัดปลายลูกศร ยิงไปปักษีตัวเหี้ยวทุกครั้ง แต่นั้นมาพวกข่าจึงยอมเป็น  
 ข่าของพวกชาวลาวแทบทุกปี" (นุกห่วย ศรีสวัสดิ์ 2503 : .64)

## 2. การตั้งถิ่นฐานที่อยู่อาศัย

สำหรับการตั้งถิ่นฐานที่อยู่อาศัยของพวกส่วยนั้น จิตร ภูมิศักดิ์ (2524 :  
 432-433) ได้กล่าวว่า บริเวณที่อยู่ของส่วยคือ พื้นที่ป่าดง ระหว่างแม่น้ำมูลกับเทือกเขาดงรัก  
 นับตั้งแต่จังหวัดบุรีรัมย์ ผ่านสุรินทร์ และศรีสะเกษ ไปจนถึงอุบลราชธานี ส่วนใหญ่ของพวกส่วย  
 อยู่ทางฝั่งใต้แม่น้ำมูลลงมาทั้งสิ้น โดยอยู่ต่างหากไม่ปะปนกับชนพื้นเมืองเขมรในจังหวัดสุรินทร์  
 จังหวัดที่มีส่วยอยู่หนาแน่นที่สุด คือ จังหวัดศรีสะเกษ เมื่อราว พ.ศ. 2450 ขึ้นไปที่เอง  
 ศรีสะเกษ ยังเป็นเมืองส่วยทั้งเมือง มีพวกลาวเวียง (ลาวสาขาเวียงจันทน์) เข้าไปตั้งหมู่บ้าน  
 อยู่แทรกพวกส่วยไม่กี่แห่ง

ลวาลักษณ์ สิทธิบุตร (2526 : 5-6) ได้เขียนวิทยานิพนธ์เรื่องมณฑลอีสาน  
 และความสำคัญในทางประวัติศาสตร์ ได้แบ่งข่าออกเป็น 2 พวกใหญ่ ๆ โดยได้แบ่งข่าตาม  
 บริเวณถิ่นฐานที่อยู่อาศัยไว้ดังนี้

1. ข่าทางฝั่งซ้ายแม่น้ำโขง ได้แก่ คนที่อาศัยตามเมืองที่เป็นเมืองขึ้นของ  
 จำปาศักดิ์ทั้งหมด แยกเป็นหลายพวก คือ ข่า ระแคะ ข่าวะ ข่าบรู ข่าซิด ข่ากวย (กวย)

2. ข่าทางฝั่งขวาแม่น้ำโขง ซึ่งแบ่งออกเป็น 2 กลุ่ม คือ

ก. ส่วย หรือเขมรป่าดง ได้แก่ คนเผ่าที่อาศัยอยู่บริเวณสุรินทร์ สังขะ  
 ขุขันธ์ ศรีสะเกษ ตลุง (ประโคนชัย) และอุบลราชธานีบางส่วน คนเผ่านี้เรียกตัวเองว่า กวย  
 แปลว่า คน ถิ่นเดิมอยู่ทางฝั่งซ้ายแม่น้ำโขง เขตเมืองอัตปือ แสนปาง สารวัน กพยพ เข้าอยู่



ในเขตประเทศไทย เมื่อใดไม่ปรากฏ ชาวไทยอยุธยาเรียกชนเผ่านี้ว่า "เขมรป่าดง" ชาวไทย  
กรุงเทพฯ ในสมัยรัชกาลที่ 3 เรียกชนเผ่านี้ว่า "ส่วย" ส่วนชาวลาว เมืองอุบลแยกเข้าเผ่านี้ออก  
เป็น 2 พวก คือ

1. ส่วยเขมร คือพวกที่อาศัยอยู่ติดกับเขตแดนเขมร และมี  
มีภาษา วัฒนธรรม ขนบธรรมเนียมประเพณีตามแบบเขมร เป็นส่วนใหญ่

2. ส่วยลาว คือพวกที่อาศัยอยู่ติดกับเขตแดนของลาว จึงมี  
ภาษา และขนบธรรมเนียมประเพณีของลาวปะปนอยู่เป็นส่วนใหญ่ จนลักษณะทั่วไปจะกลายเป็น  
ลาว

นอกจากพวกส่วย เขมรและส่วยลาวแล้ว ยังมีพวกส่วยอีก  
พวกหนึ่งที่มีวัฒนธรรมประเพณีคล้ายกับเขมร เป็นส่วนใหญ่ แต่มีภาษาพูดคือภาษาส่วย (ไม่มีภาษา  
เขียน) เป็นของตนเองจะมีถิ่นฐานส่วนใหญ่บุรี เวลจังหวัดสุรินทร์

ข. บรู เป็นชนเผ่าเข้าเผ่าหนึ่งที่อยู่พหุเข้ามาจากฝั่งซ้ายมาทาง  
ฝั่งขวาแม่น้ำโขงหลังสุดคือ เมื่อประมาณ 70 - 80 ปี ที่ผ่านมา เรียกตัวเองว่าบรู ถิ่นเดิม  
อยู่บุรี เวลป่า เขาอยู่ทางตอนเหนือของราชอาณาจักรลาว

นอกจากนั้น รุจิพันธ์ คอกงา (2512 : 3) ยังได้เขียนวิทยานิพนธ์ เรื่องราวของ  
ส่วยในประเทศไทย ซึ่งได้กล่าวถึงการตั้งถิ่นฐานของชาวส่วยว่า มักชอบอยู่รวมกันเป็นกลุ่ม  
โดยตั้งบ้านเรือนอยู่เป็นหย่อม ๆ ตามหมู่บ้านต่าง ๆ ซึ่งมีลำธาร และชายป่าอยู่ใกล้ ๆ บ้านเรือน  
ส่วนมากจะยกพื้นสูง ปลูกอยู่อย่างง่าย ๆ และค่อนข้างสกปรก หลังคามุงด้วยหญ้าคา แต่ปัจจุบัน  
หันมานิยมใช้สังกะสีมุงหลังคาแทน ครอบครัวของชาวส่วยจะอยู่รวมกันเป็นครอบครัวใหญ่ และ  
ให้ความเคารพนับถือผู้อาวุโส ผู้น้อยจะอยู่ในโอวาทของผู้ใหญ่ มีความรักใคร่สามัคคีกัน เป็นอย่างดี  
ชีวิตความเป็นอยู่ค่อนข้างจำเจ เนื่องจากการที่ชาวส่วยอยู่ห่างไกลจากชุมชน ปราศจากสิ่งกระทบ  
กระเทือนที่จะก่อให้เกิดความเปลี่ยนแปลง หมู่บ้านบางแห่งอยู่ไกลจากตัวเมืองมากจนกระทั่งขาด  
การติดต่อกันไปเลยก็มี ด้วยเหตุนี้เองชาวส่วยจึงดำรงชีวิต อยู่โดยการพึ่งตนเอง รักพวกพ้อง  
มักมีอาชีพคล้าย ๆ กัน คือ มักจะเป็นชาวไร่ ชาวนา ซึ่งเป็นอาชีพพื้นฐาน นอกจากนี้ผู้หญิงส่วย  
ยังนิยมทอผ้าซึ่งเป็นอุตสาหกรรมในครอบครัว เพื่อนำไปทำเป็นเครื่องนุ่งห่มไม่ต้องไปซื้อหาจาก  
ที่อื่น



ที่มา : อูราลักษณ์ สิทธิบุตร. "มณฑลอีสานและความสำคัญในทางประวัติศาสตร์" วิทยานิพนธ์

ปริณญาอักษรศาสตรมหาบัณฑิต จุฬาลงกรณ์มหาวิทยาลัย, 2526

จิตร ภูมิศักดิ์ (2525 : 94-95) ได้กล่าวถึงการตั้งถิ่นฐานของชนพวกนี้ไว้ว่า ได้มีการตั้งถิ่นฐานต่อเนื่องเข้าไปถึงในภาคเหนือของกัมพูชาซึ่งมีจำนวนมาก พวกนี้เรียกตัวเองว่า กุย แปลว่า คนเหมือนกัน (เป็นคำเดียวกับกวย เพียงแต่ต่างถิ่นต่างสำเนียงกันเท่านั้น) เขมรเรียกพวกนี้ว่า พนอง แปลว่า คนป่า ของตะวันตกของเขมร ยังมีพวกนี้อีกมากซึ่งเขมรเรียกว่า พวกสำแร (แปลว่า ไพร่) บางทีก็เรียกว่า พวกเปือร์ (แปลว่า สี, หมายถึง ผิวน้ำ) คนพวกเดียวกันนี้มีต่อเนื่องเข้ามาจนถึง เขตจังหวัดจันทบุรีของไทย ไทยเรียกพวกนี้ว่า "ซอง" รัชกาลที่ 4 ทรงเรียกว่า "ข้าซอง" นับเป็นประเภทหนึ่งของข้า

ในด้านการตั้งถิ่นฐานและการประกอบอาชีพของชาวส่วยนั้น พระยาประชาภิจักรจักร (บ.ป.ป. : 4) ได้เสนอเรื่องราวที่ว่าด้วยแม่น้ำมูล ไว้ว่า

"การประพาศทำกินของพวกส่วยมักทำนาปลูกข้าว ทำไร่ ตัดไม้ คลองข้าง จับสัตว์ป่าและอื่น ๆ ที่อยู่ของพวกส่วยมักชอบอยู่ที่ใกล้คงแลปลายหัวน้ำ ทับทัน น้ำสำราญ และน้ำอื่น ๆ"

### 3. ลักษณะรูปร่างหน้าตา

จิตร ภูมิศักดิ์ (2524 : 433) ได้กล่าวถึงลักษณะหน้าตาและรูปร่างของส่วยว่ามีปะปนกันทั้งแบบเนกรีโต หรือ เมลาเนเซียน ซึ่งมีรูปร่างหน้าตาเป็นแบบพวกเซมิง หรือ เขมร คือมีผมหดหยิกหยอง จมูกบาน ริมฝีปากหนา ผิวดำมืด มีทั้งแบบอารยัน คือ จมูกโค้ง เป็นสันสูง หน้าผากสูง ปากเล็ก (แต่พบน้อย) มีทั้งแบบเวดดิค - อินโดนีเซียน คือ ผิวขาว หัวยาว แต่ที่มีมากที่สุดเป็นส่วนใหญ่จะพูดภาษาในตระกูล มอญ-เขมร มีคำที่คล้ายคลึงกับมอญ และเขมรบ้าง แต่ส่วนใหญ่เป็นคำของตนเอง

คณะข้าราชการพลเรือนตำรวจและทหาร (2509 : 24) ได้กล่าวถึงลักษณะรูปร่าง หน้าตา ของพวกส่วยว่าเป็นชาติที่มีผิวพรรณดำ แต่ก็ยังเผือกกว่าพวกโส้ บางคนก็เห็นได้ชัดว่ามีเลือดนิกริโตผสม ด้วยเหตุที่มีผมหดหยองเป็นเงาะ ในเหล่าหนึ่ง ๆ มักจะมีอะไรที่แตกต่างกันทำให้ดูออกว่าเป็นคนละเหล่า นักมานุษยวิทยาบางพวกกล่าวว่า พวกส่วยจัดเป็นกลุ่มชนตระกูลมอญ-เขมร และหญิงชาวส่วยในจังหวัดศรีสะเกษที่มีผิวขาวนวลและหน้าตาหมดจด ก็มีมาก เป็นเลือดผสมระหว่างพวกเวดดิค (Weddid Proto-Australian) กับพวก เมลาเนเซียน (Melanasi) ซึ่งมีถิ่นฐานในแถบหมู่เกาะทะเลใต้ของมหาสมุทรแปซิฟิกหรือหมู่เกาะเมลานีเซีย (เกาะของคนผิวดำ) ต่อมาได้โยกย้ายถิ่นฐานกระจายไปในหมู่เกาะทะเลใต้



ลักษณะรูปร่างค่อนข้างเล็ก ผิวดำ ตาคำ ผมหยิกหยอยเป็นกระจุก นอกจากนั้นยังได้แบ่งประเภทกลุ่มชนเผ่ามอญ-เขมรออกเป็นกลุ่มต่าง ๆ ดังนี้

1. ละว้า
2. ขมุหรือผู้ตั้ง
3. ชาวบนหรือเนยกุล
4. ทองหรือสำแร
5. ไล่
6. แสก
7. กะลอง
8. ส่วยหรือกุย
9. เขมร
10. มอญ
11. ข่าทิน

#### 4. ภาษา

จิตร ภูมิศักดิ์ (2524 : 434) ได้กล่าวถึง ภาษาของส่วยโดยสรุปว่า ชาวส่วย จะใช้ภาษาที่ดัดแปลงมาจากภาษาส่วยเดิม ภาษาเขมร ภาษาลาว ปะปนกัน โดยพูดสำเนียงส่วย ฉะนั้น ในภาษาพูดของส่วยที่อยู่ใกล้เขตเขมรก็จะพูดภาษาเขมร เป็นส่วนใหญ่ ส่วนที่อยู่ใกล้เขตลาว ก็จะพูดภาษาลาว เป็นส่วนใหญ่เช่นกัน ส่วยที่ยังคงรักษาวัฒนธรรม ภาษาของตนเองนั้นมีอยู่ไม่มากนัก เรียกพวกนี้ว่า "เยอ" ส่วนตัวอักษรส่วยนั้น รุจิพันธ์ ดอกงา (2512 : 7) กล่าวว่า ภาษาส่วยนั้นไม่มีตัวอักษร มีแต่ภาษาพูดเท่านั้น ฉะนั้น จึงไม่มีการจดบันทึกเหตุการณ์เรื่องราว หรือประวัติศาสตร์ไว้แต่อย่างใด การศึกษาเกี่ยวกับประวัติความเป็นมาของชาวส่วยจึง เป็นไปได้ยากยิ่ง มีแต่ผู้เฒ่าผู้แก่เล่าต่อ ๆ กันมา มีผู้กล่าวว่าภาษาพูด บางทียกภาษาอื่นมาตั้งคำเพื่อให้เป็นคำใหม่แล้วนำมาพูดกันเช่น



คำว่า	ภาษาส่วย
ผู้ชาย (ภาษาไทย)	กวยตรู
ผู้หญิง (ภาษาไทย)	กวยกะไป
พ่อ (ภาษาไทย)	อนู
แม่ (ภาษาไทย)	อแมะ
ปลาชุก (ภาษาไทย)	อากาญ
ผัก (ภาษาไทย)	เบ็อนผัก
ไปตลาด (ภาษาไทย)	เจ็ยตลาด
บ่องเอี้ยบ (ภาษาลาว)	พล่องยืม (หน้าต่าง)
เตี้ย (ภาษาเขมร)	เตี้ย (เบ็ค)
คอ (ภาษาเขมร)	คอ (กางเกง)

นอกจากข้อมูลในด้านภาษาของส่วยดังกล่าวข้างต้นแล้ว พระยาประชาภิจักรจักร (ม.ป.ป. : ๑) ยังได้กล่าวถึงภาษาส่วยในหนังสือเรื่อง "ว่าด้วยแม่น้ำมูลแลเมืองศวันออก" ไว้ว่า

"อนึ่งส่วยกับไทยนั้นภทภาษาก็ต่างกัน ภาษาส่วยนั้นถ้อยคำเจือมาใน จำพวกขอมโบราณ เช่น เขมร ญม มอญ และข่า ต่าง ๆ นอกจากข่า จะราย กับข่าระแคว เพราะภาษาข่าจะราย ข่าระแคว กิติ เขมรใหม่ ในบัดนี้ก็นี้ก็ติดภาษามากไปเจือกับภาษาชาวเกาะสุมาตรา ชาว มลายู โดยมากภาษาจึงแตกต่างกันไป ฝ่ายพวกส่วยนั้น ภาษาเปลี่ยนแปลง มาปนกับภาษาไทยโดยมากภาษาเดิมก็ออกจะบกพร่อง กลายไปเหมือนกัน เพราะฉะนั้นภาษาส่วยกับภาษาเขมรจึงพูดกันไม่ใคร่เข้าใจกัน"

จากสาเหตุที่ชาวส่วยไม่มีภาษาเขียนเป็นของตนเองนั้น สมาคมชาวสุรินทร์ (2503 : 55) ได้เขียนไว้เป็นเรื่องราวที่เล่ากันต่อ ๆ มา ในระหว่างพวกชาวส่วยว่า ครั้งหนึ่งมีขบวน อพยพของส่วยได้หยุดพักในป่าแห่งหนึ่ง โดยผูกช้างไว้ที่โคนต้นไม้ แล้วนำหนังรองหลังช้างที่มีการบันทึกเหตุการณ์ไว้นั้นลงมาควย บังเอิญส่วยที่มาในขบวนอพยพนี้ได้หลับไหลไปด้วยความ เมื่อยล้าตลอดคืน เมื่อตื่นขึ้นมาก็เห็นสุนัขกัดแทะหนังโคที่ไว้บันทึกเหตุการณ์กินไปหมด เหลืออยู่นิดเดียวซึ่งเป็นตอนที่ไม่ได้เขียนอะไรไว้เสียด้วย ในที่สุดเรื่องราวเก่า ๆ ของส่วยได้เข้าไปอยู่ในท้องสุนัขเสียสิ้น

## 5. วัฒนธรรมและความเชื่อ

สำหรับวัฒนธรรมทางการแต่งกายของชาวส่วยนั้น รุจิพันธ์ คองกา (2512 : 5) ได้กล่าวถึงการแต่งกายของชาวส่วยนั้นมักจะเป็น เสื้อผ้าที่ทอขึ้นเองเป็นส่วนใหญ่ มีทั้งผ้าฝ้าย ผ้าไหม เสื้อคอแหลม หรือไม้กึ่งคอกลม ผ่าอกตลอด แขนกระบอก เครื่องแต่งกายของผู้หญิงส่วย ก็คือ ผ้านุ่ง สิ่งที่สุดค่าที่สุดก็คือ ตรงเชิงผ้านุ่ง ที่ได้รับการทอสลัสี และทำลวดลายอย่างสวยงาม และเด่นชวนมอง เวลานุ่งมักจะนุ่ง เหน็บไว้ชายพกใหญ่ย้อยมาข้างหน้า เชิงผ้านุ่งให้เหลื่อมกันพอสมควร สำหรับเสื้อนั้นตามปกติมักจะใช้สีดำ นอกจากมีงานพิธีเท่านั้นจึงจะใส่เสื้อสี ทรงผมแต่เดิมของหญิงส่วยนิยมตัดผมสั้น ปล่อยจอนหูยาวไว้สำหรับทัดหู ส่วนผู้ชายส่วยนั้นแต่งกายอย่างธรรมดา คือ นุ่งกางเกงจีน สวมเสื้อแขนยาวบ้าง แขนสั้นบ้าง และโดยมากเป็น เสื้อผ้าอก พวกผู้ชาย นอกจากจะชอบนุ่งกางเกงแล้ว ยังชอบนุ่งผ้าโสร่ง มีผ้าชะม้าพาดบ่า สวมหูหิ้วมวนโต ๆ สำหรับเสื้อผ้าทั้งของผู้ชายและผู้หญิงนั้น ส่วนมากจะได้จากอุตสาหกรรมภายในครอบครัว ไม่ต้องซื้อจากที่อื่น แต่ปัจจุบันนี้เนื่องจากการคมนาคมค่อยเจริญขึ้น ความเจริญของตัวเมืองได้แผ่กระจายไปสู่หมู่บ้านของชาวส่วย จึงทำให้ชาวส่วยหันไปนิยมสินค้าของตลาดมากขึ้น อาจจะเป็นเพราะราคาถูก และสะดวกสบายกว่าที่จะนั่งทอเอง แต่อย่างไรก็ตาม ยังมีชาวส่วยอีกหลายคนที่ยังคงรักษาวัฒนธรรมการแต่งกาย อันเป็นมรดกอันล้ำค่าของบรรพบุรุษของตนได้อย่างแน่นแฟ้น

ในด้านวัฒนธรรมความเชื่อต่าง ๆ ของชาวส่วยนั้นจากประชุมพงศาวดารภาค 70 (2512 : 79) ได้กล่าวว่า ชาวส่วยมีความสัมพันธ์ทางเชื้อชาติ ภาษา อย่างใกล้ชิดกับคนทางฝั่งซ้ายแม่น้ำโขง ซึ่งย่อมมีผลทำให้เกิดความคิด ความเชื่อ และชีวิต ความเป็นอยู่ของชาวส่วย และชาวลาวคล้ายคลึงกัน นับแต่สังคมเกษตรกรรม การมีชีวิตอยู่อย่างง่าย ๆ ไม่ซับซ้อน ชีวิตประจำวันขึ้นอยู่กับธรรมชาติเป็นหลัก ฉะนั้นจารีตประเพณีหรือกฎของสังคมจึงขึ้นอยู่กับธรรมชาติด้วย เช่น ฝนตก แดดออก ลม พายุ ความแห้งแล้ง หรือความอุดมสมบูรณ์ เพราะชนกลุ่มนี้เชื่อว่าทุกสิ่งเกิดมาจากธรรมชาติ และต้องเป็นไปตามธรรมชาติ ซึ่งผู้ให้กำเนิดธรรมชาติก็คือ แถน แถนเป็นผู้สร้างมนุษย์ สร้างโลก และทุกสิ่งในโลก แถนคือ พระอินทร์หรือผีฟ้า รู้ได้ทุกอย่างและบันดาลได้ทุกสิ่ง แม้ความทุกข์หรือความสุข ด้วยความเชื่อดังกล่าวจึงทำให้เกิดพิธีกรรม การบวงสรวง บูชา บนบาน ศาลกล่าวขັນ เพื่อขอให้เป็นไปตามที่มนุษย์ต้องการ นอกจากความเชื่อเรื่องดังกล่าวแล้ว ยังมีความเชื่อเรื่องผีจำนวนมาก เช่น ผีป่า ผีปอบ และผีอารักษ์เทวดา โดยเฉพาะผีบรรพบุรุษ เช่น ผีปู่ตา (ผีประจำหมู่บ้าน) ผีพ่อ ผีแม่ และให้มีความยึดมั่นในจารีต

ประเพณีเก่าแก่ที่มีมาไม่ให้เลิกร้าง ผู้ใดทำลายหรือละทิ้งแนวปฏิบัติที่มีมาแต่โบราณนั้น จะต้อง  
 จิบหาย หรืออย่าให้มีความเจริญรุ่งเรืองทั้งโลกนี้และโลกหน้า เมื่อพุทธศาสนาได้เข้ามามี  
 อิทธิพลในชีวิตประจำวัน คตินิยมและความเชื่อต่าง ๆ ก็ยังผูกติดมา ผสมผสานกับความเชื่อใน  
 แนวทางพุทธศาสนาด้วย เช่น การทำบุญให้ทานเพื่อที่วัดจะได้สุขสบายในโลกหน้า จึงได้กลายเป็น  
 เป็นจารีตประเพณีให้คนรุ่นต่อมาประพฤติปฏิบัติตาม

นอกจากนี้ รุจิพันธ์ คองงา (2512 : 6) ยังได้กล่าวถึงความเชื่อของชาวส่วยไว้ว่า  
 พวกเขา นับถือผีสาม เทวดา เพราะมีความเชื่อว่าสิ่งเหล่านี้มีอำนาจบันดาลให้ดี ให้ร้ายได้ จึงต้อง  
 มีการบนบาน เช่น ไหว้ เพื่อขอความคุ้มครองป้องกัน ถ้าผู้ใดเจ็บไข้ได้ป่วยหรือจะออกเดินทาง  
 ไกลก็จะต้องมีพิธีบอกกล่าวผีสาม ครั้นต่อมาภายหลังจากที่ชนชาวส่วยได้อพยพ เข้ามาสู่ภาคอีสาน  
 ของไทย และได้คละเคล้ากับพวกเขมร และชาวไทยอีสาน ประกอบกับเขมรและไทยอีสานมี  
 วัฒนธรรมที่สูงกว่า ดังนั้น วัฒนธรรมดั้งเดิมของชาวส่วยจึงแทรกซึมไปกับวัฒนธรรมของชนชาติใหม่  
 โดยเฉพาะวัฒนธรรมของชนชาติเขมร ชนชาติเขมรได้ถ่ายทอดวัฒนธรรมให้แก่ชาวส่วยหลายอย่าง  
 ด้วยกัน เช่น เกี่ยวกับพิธีต่าง ๆ มักจะเป็นไปตามแบบลัทธิพราหมณ์ซึ่งเห็นได้ชัด เจนก็คือ  
 พิธีกรรมต่าง ๆ ที่จัดขึ้นในระหว่างฤดูการคล้องช้าง แต่อย่างไรก็ตาม เมื่ออาณาจักรขอม  
 อีสานได้กลายเป็นส่วนหนึ่งของไทยแล้ว ชาวส่วยจึงได้ยึดถือพุทธศาสนา เป็นศาสนาของตนตาม  
 แบบชาวไทยทั้งหลาย แต่ความเชื่อเก่า ๆ ตลอดจนพิธีกรรมต่าง ๆ ตามลัทธิพราหมณ์ก็ยังคงมีการ  
 ปฏิบัติกันอยู่

ในเรื่องวัฒนธรรม ความเชื่อ ของชาวส่วยนั้น จิตร ภูมิศักดิ์ (2524 : 436-437)  
 ได้กล่าวถึงพวกส่วยในลุ่มแม่น้ำมูลว่า คือ พวกข่าที่อพยพมาจากฝั่งซ้ายแม่น้ำโขง แขวงสารวัน  
 จำปาศักดิ์ - อุตตะป้อนัน ยังมีติดอยู่ในชีวิตทางวัฒนธรรมศรีสะเกษทุกวันนี้ เช่น พิธีขึ้นบ้านใหม่  
 ในการขึ้นบ้านใหม่ จะทำพิธีสะท้อนถึงการอพยพนี้อยู่ คือ จัดให้ผู้เฒ่าผู้แก่ขึ้นไปอยู่บนเรือน  
 พวกที่จะขึ้นบ้านใหม่จัดขบวนแห่กันมา พวกคนบนเรือนก็จะทักถามว่ามาจากไหน มาดีหรือมาร้าย  
 พวกที่แห่ขบวนมาก็จะต้องตอบตามธรรมเนียมว่า "มาจาก เมืองม่นคำทอง" เมืองม่นนั้นคือชื่อเดิม  
 ของเมืองสารวัน และเมืองคำทองก็อยู่ในเขตติดต่อระหว่างแขวงสารวันกับอุตตะป้อนัน