

## รายการอ้างอิง

### ภาษาไทย

- กวี วรรณ. "การศึกษาการกระจายของแหล่งเสื่อมโทรมในเขตกรุงเทพฯ และธนบุรี โดยใช้ Nerest- Neighbor Index", อนุสารภูมิศาสตร์, ม.ค.-มี.ค. 2521.
- กรุงเทพฯกับคลองที่เหลืออยู่. ถนนหนทาง. ปีที่ 20 ฉบับที่ 59 ประจำเดือน ม.ค.-ก.พ. 2537, หน้า 78-79.
- การเคหะแห่งชาติ. สภาพปัญหาและแนวทางแก้ไขชุมชนบุกรุกริมคลอง. รายงานประกอบการฝึกอบรมหลักสูตรการบริหารงานพัฒนาที่อยู่อาศัย รุ่นที่ 11 ระหว่างวันที่ 2 มี.ค.- 18 พ.ค. 27
- \_\_\_\_\_ . การปรับปรุงชุมชนแออัด. กรุงเทพฯ : โรงพิมพ์ประมวลศิลป์, 2534.
- จักรกฤษณ์ นรินดีผดุงการ,และคณะ. รายงานวิจัยเรื่อง การพัฒนานโยบายเกี่ยวกับสภาพแวดล้อมของการอยู่อาศัยในชุมชนหนาแน่น. สำนักวิจัย สถาบันบัณฑิตพัฒนบริหารศาสตร์, 2524.
- จันทิมา ฉัตรไชยสิทธิกุล. การศึกษารูปแบบการตั้งถิ่นฐานของชุมชนแออัดใน กทม. วิทยานิพนธ์ปริญญาโทมหาบัณฑิต จุฬาลงกรณ์มหาวิทยาลัย ,2529.
- ✓ ฉัตรชัย พงศ์ประยูร. การตั้งถิ่นฐานมนุษย์ ทฤษฎีและแนวปฏิบัติ. กรุงเทพฯ : โรงพิมพ์จุฬาลงกรณ์มหาวิทยาลัย, 2536.
- \_\_\_\_\_ . ภูมิศาสตร์เมือง. กรุงเทพฯ : สำนักพิมพ์ไทยวัฒนาพานิชจำกัด, 2527.
- ชาญชัย ลิ้มปียากร,ผศ., และคณะ. คลอง.. สายน้ำที่รอคอยความหวัง. กรุงเทพฯ : เอดิสันเพลสโปรดัก, 2536.
- ที่อยู่อาศัย,ศูนย์วิชาการ. สลัมคลองเตย ปัญหา,สภาพ และแนวความคิดในการพัฒนา. รายงานของผู้เข้ารับ  
การอบรมศูนย์ประสานงานพัฒนาชุมชน กรุงเทพมหานคร.
- ดารณี ถวิลพิพัฒน์กุล,รศ.ดร. การวิเคราะห์ระบบการวางแผน. เอกสารประกอบการเรียนการสอนของภาควิชา  
การวางแผนภาคและเมือง คณะสถาปัตยกรรมศาสตร์ จุฬาลงกรณ์มหาวิทยาลัย  
ประจำภาคการศึกษาต้น ปีการศึกษา 2535.
- นโยบายและแผนกรุงเทพมหานคร, สำนัก. แผนพัฒนากรุงเทพมหานครฉบับที่ 2 พ. ศ. 2525-2529.
- \_\_\_\_\_ . แผนพัฒนากรุงเทพมหานครฉบับที่ 3 พ. ศ. 2530-2534.
- นโยบายและแผนกรุงเทพมหานคร, สำนัก. แผนพัฒนากรุงเทพมหานครฉบับที่ 4 พ. ศ. 2535-2539.
- \_\_\_\_\_ . สถิติรายปีกรุงเทพมหานคร 2533. กรุงเทพฯ : โรงพิมพ์ศาสนา, 2534.
- นิรชา บัณฑิตยชาติ. การศึกษาลักษณะที่ตั้งชุมชนผู้มีรายได้น้อยในเขตเมือง :กรณีศึกษาเขตชั้นกลางกรุงเทพมหานคร.  
วิทยานิพนธ์ปริญญาโทมหาบัณฑิต จุฬาลงกรณ์มหาวิทยาลัย, 2533.
- เม่งน้อย ศักดิ์ศรี,และคณะ. องค์ประกอบทางกายภาพกรุงรัตนโกสินทร์. จุฬาลงกรณ์มหาวิทยาลัย, 2534.
- พัฒนาการเศรษฐกิจและสังคมแห่งชาติ, สำนักงานคณะกรรมการ. แผนพัฒนาเศรษฐกิจและสังคมแห่งชาติฉบับที่  
7 พ.ศ. 2535-2539.

- ราชบัณฑิตยสถาน. พจนานุกรม ฉบับราชบัณฑิตยสถาน พ.ศ.2525. กรุงเทพฯ : อักษรเจริญทัศน์, 2525.
- วิทยา ทศกร. ที่ดิน บ้าน และผู้ยากไร้. แปลจาก Land for Housing the Poor, เอกสารวิชาการของศูนย์  
วิชาการที่อยู่อาศัยและการตั้งถิ่นฐานมนุษย์. กรุงเทพฯ : โอเอสพรีนติ้งเฮาส์, 2528.
- ส. พลายน้อย. ชีวิตตามคลอง. กรุงเทพฯ : แสงศิลป์การพิมพ์, 2534.
- สภาวะแวดล้อม และสังคม, สถาบันวิจัย . แนวทางเลือกเพื่อการแก้ปัญหาในอนาคต. รายงานการประชุมเชิงวิชาการ  
การ เรื่องปัญหา การรื้อย้ายที่อยู่อาศัยริมคลองเพื่อแก้ปัญหาน้ำท่วมกรุงเทพมหานคร ,2527.
- สมสุข บุญญปัญญา. ชุมชนแออัด ความเป็นมา ปัญหาและแนวคิดในการปรับปรุง. เอกสารประกอบการ  
สัมมนาอบรมการศึกษาวิจัยประชากรและสังคม, สถาบันวิจัยประชากรและสังคม มหาวิทยาลัย  
มหิดล, กรุงเทพฯ, 2526.
- สังคมศาสตร์และมนุษยศาสตร์, สมาคม. การขยายตัวของ กรุงเทพมหานคร ที่มีผลกระทบต่อการใช้ชุมชนแออัด.  
ชุดการศึกษาวิจัยพัฒนาการสิทธิมนุษยชนในประเทศไทย, สถาบันไทยคดีศึกษามหาวิทยาลัย  
ธรรมศาสตร์ และมูลนิธิโครงการตำรา, 2527.
- สุพัตรา สุภาพ. สังคมวิทยา. หน้า 131, กรุงเทพฯ : ไทยวัฒนาพานิชย์, 2527.
- สุวัฒนา ธาดานิติ, ผศ.ดร. ความสัมพันธ์ระหว่างการตั้งถิ่นฐานริมคลองและการใช้ประโยชน์จากคลองในเขตกรุงเทพ  
มหานคร : กรณีศึกษาคลองมอญ-บางเขิน. การตั้งถิ่นฐานของมนุษย์และคุณภาพของชีวิต.  
การประชุมทางวิชาการของมหาวิทยาลัยธรรมศาสตร์ ครั้งที่ 28 Symposium สาขาทรัพยากร  
และสิ่งแวดล้อม, 31 ม.ค. 2533.
- โสภณ พรโชคชัย. 1020. กรุงเทพฯ : พิสิกเซ็นเตอร์การพิมพ์, 2528.
- อดิน รพีพัฒน์, มรว. ชีวิตและจุดจบของสลัมกรุงเทพฯ แห่งหนึ่ง. ภาควิชาภาษาไทยฉบับแก้ไขปรับปรุงใหม่  
กรุงเทพฯ : อมรินทร์พริ้นติ้งแอนด์พับลิชชิ่งจำกัด(มหาชน), 2537.
- \_\_\_\_\_ . สลัม : ปัญหาและแนวทางแก้ไข. สำนักพิมพ์มหาวิทยาลัยธรรมศาสตร์, กรุงเทพฯ, 2525.
- อุทุมพร (ทองอุไร)จามรมาน, ศ.ดร. การสูมตัวอย่างทางการศึกษา. กรุงเทพฯ : พันนี้พับลิชชิ่ง, 2537.
- ภาษาอังกฤษ
- Arkin, Herbert and Colton, Raymond R. Tables For Statisticians. New York : Barnes & Nobels, Inc., 1963.
- Carter, Harold. The Study of Urban Geography. 2nd edition, London : Edward Arnold, 1975.
- Clinard, M.B. Slum and Community Development. New York : The Free Press, 1966
- Gilbert, Alan and Gugler, Josef. Cities, Poverty and Development. Urbanization in the Third World .  
Oxford University Press, 1989.
- Goodal, Brain. The Economics of Urban Areas., Great Britain : Guildford Survey, Biddles Ltd., 1978.
- Hirsch, Warner Z. Urban Economic Analysis. New York : Mc Grawhill, 1975.
- Kamasuta, Kattiya. "Slum : A Solution for Environment Improvement", Thai Journal of Development  
Administration, vol. 19, No.1, January 1979(2522).

ภาคผนวก ก



สรุปกฎหมายและข้อกำหนดต่าง ๆ ที่เกี่ยวข้องกับการแก้ไขปัญหามลพิษ

1. พระราชบัญญัติควบคุมการก่อสร้างอาคาร พ.ศ. 2497

ตามพระราชบัญญัติฉบับนี้ บุคคลจะปลูกสร้างอาคารใด ๆ มิได้ หากไม่ได้รับอนุญาตเป็นหนังสือจากเจ้าหน้าที่ท้องถิ่น ในข้อเท็จจริง ส่วนใหญ่ของอาคารในแหล่งเสื่อมโทรมจะปลูกสร้างโดยมิได้ขออนุญาตหรือผิดแผกไปจากแผนผังแบบก่อสร้างและรายการที่ได้รับอนุญาต เจ้าหน้าที่ท้องถิ่นจึงมีอำนาจที่จะดำเนินการได้ตามกฎหมายนี้หากประสงค์ แต่ก็เป็นเรื่องยากที่จะปฏิบัติ

2. พระราชบัญญัติสาธารณสุข พ.ศ. 2484

พระราชบัญญัติฉบับนี้มีส่วนเกี่ยวข้องกับแหล่งเสื่อมโทรมในส่วนที่ 3 สถานที่ผิดสุขลักษณะซึ่งให้อำนาจแก่เจ้าพนักงานสาธารณสุขที่จะแนะนำว่า อาคารหรือส่วนของอาคาร หรือสิ่งหนึ่งสิ่งใด ซึ่งต่อเนื่องกับอาคารที่ใช้เป็นที่พำนักไม่ต้องด้วยสุขลักษณะอันควรจะเป็นที่คนอาศัย และเห็นจำเป็นต้องแก้ไขเปลี่ยนแปลงหรือหรือสิ่งที่ไม่ต้องด้วยสุขลักษณะทั้งหมดหรือบางส่วน หรือแนะนำให้จัดสิ่งของสัมภาระในอาคารเสียใหม่ให้ต้องด้วยสุขลักษณะ รวมทั้งการห้ามมิให้บุคคลยอมหรือจัดให้อาคารใดมีคนอยู่มากเกินไปจนเป็นเหตุเสื่อมหรืออาจเป็นอันตรายแก่สุขภาพของผู้ผู้อยู่ในนั้น โดยถือว่ากรณีที่มีคนอยู่เกินกว่าหนึ่งคนต่อที่ว่าง 9 ลูกบาศก์เมตรนั้น ถือว่ามากเกินไป และให้นับคนที่มียุ่ต่ำกว่าสิบปี สองคนเท่ากับหนึ่งคน

นอกจากนั้นในส่วนที่ 5 เหตุรำคาญ ได้กำหนดให้เจ้าพนักงานท้องถิ่นมีหน้าที่จัดการกำจัดการห้ามและระงับเหตุรำคาญในที่สาธารณะหรือที่เอกชน ซึ่งส่อให้เสื่อมหรืออาจเป็นอันตรายต่อสุขภาพความปลอดภัยหรือสิทธิและเสรีภาพของประชาชน กับให้ดูแลรักษาถนนทางบก ทางน้ำ รางระบาย คุ คลอง และที่ต่าง ๆ ในเขตของตนให้ปราศจากเหตุรำคาญ อันอาจเกิดจากสถานที่ซึ่งมีลักษณะปลูกสร้างหรือสภาพซึ่งเป็นที่เหตุให้เสื่อมหรือเป็นอันตรายต่อสุขภาพหรือความปลอดภัย หรือจากการสะสมซึ่งเนื่องมาจากสาเหตุต่าง ๆ เช่น การละเลยสถานที่หรือสิ่งของรกรุงรัง หรือการที่อาคาร กระโจม โรงใด ๆ อันเป็นที่อยู่ของคนหรือสัตว์เลี้ยง รวมอยู่ชิดกัน หรือปราศจากการระบายน้ำ หรือขัดข้องแก่การกำจัดขยะมูลฝอย หรือสิ่งปฏิกูล หรือโดยเหตุอื่นใด จนเป็นเหตุเสื่อมหรืออาจเป็นอันตรายต่อสุขภาพหรือแหล่งน้ำ คุหรือคลองซึ่งเกิดหรือน่าจะเกิดสกปรกขึ้น จนเป็นเหตุเสื่อมหรืออาจเป็นอันตรายต่อสุขภาพ เป็นต้น

\* ศ.ดร.จักรกฤษณ์ นรินดีผดุงการ และคณะ. รายงานวิจัยเรื่องการพัฒนา นโยบายเกี่ยวกับสภาพแวดล้อมของการอยู่อาศัยในชุมชนหนาแน่น, สำนักวิจัย สถาบันบัณฑิตพัฒนบริหารศาสตร์, 2524.



3. พระราชบัญญัติรักษาความสะอาดและความเป็นระเบียบเรียบร้อยของบ้านเรือน พ.ศ. 2503

พระราชบัญญัตินี้ นอกจากจะให้ความหมายของคำว่า "อาคาร" และให้ผู้ที่ครอบครองอาคารมีหน้าที่ช่วยเจ้าพนักงานท้องถิ่นดูแลรักษาความสะอาดของทางเท้าอาคารหน้าอาคาร ทั้งให้ดูแลไม้ติดตั้ง ตาก วางแขวน สิ่งใด ๆ อันทำให้เห็นเป็นที่ไม่เรียบร้อย น่ารังเกียจ รวมทั้งดูแลมิให้พืช ต้นไม้ หรือหญ้าขึ้นรกรงแล้ว ยังมีมาตรา 12 ซึ่งมีความเกี่ยวข้องกับเรื่องแหล่งเสื่อมโทรมอยู่บ้าง โดยให้อำนาจเจ้าพนักงานท้องถิ่นดำเนินการให้เจ้าของหรือผู้ครอบครองอาคารที่ตั้งอยู่ริมถนนที่มีขนาดกว้าง ไม่ต่ำกว่าแปดเมตรที่ชำรุดทรุดโทรมหรืออยู่ในสภาพอันเป็นที่น่ารังเกียจหรือถอนอาคารนั้น และหากไม่ปฏิบัติตาม ก็ให้เจ้าพนักงานท้องถิ่นดำเนินการรื้อถอนอาคารดังกล่าวได้ตามกระบวนการที่กำหนดไว้ในรายละเอียดตามมาตรา 55 และตามระเบียบกระทรวงมหาดไทยว่าด้วยการอุทธรณ์คำสั่งของเจ้าพนักงานท้องถิ่นที่รื้อถอนอาคารตามมาตรา 55

4. พระราชบัญญัติการผังเมือง พ.ศ. 2518

เนื่องจากพระราชบัญญัตินี้เกี่ยวข้องกับการสร้าง หรือพัฒนาเมืองหรือส่วนของเมืองขึ้นใหม่หรือแทนเมืองหรือส่วนของเมืองที่ได้รับความเสียหาย เพื่อให้มีหรือทำให้ดียิ่งขึ้นในด้านต่าง ๆ ฉะนั้น ข้อกำหนดในมาตรา 28 ข้อ (5)(ค) เกี่ยวกับประเภท ชนิด ขนาด จำนวน และลักษณะของอาคารที่ชำรุดทรุดโทรมหรืออยู่ในสภาพอันเป็นที่น่ารังเกียจหรือน่าจะเป็นอันตรายแก่ผู้อาศัยหรือสัญจรไปมา ซึ่งจะถูกสั่งให้รื้อ หรือย้าย หรือตัดแปลงตามคำสั่งของคณะกรรมการบริหารการผังเมืองส่วนท้องถิ่นตามมาตรา 55 จึงมีส่วนเกี่ยวข้องกับการดำเนินงานในเรื่องแหล่งเสื่อมโทรมอยู่ โดยเฉพาะในเรื่องการรื้อถอนย้าย หรือตัดแปลงอาคารที่ทรุดโทรมเมื่อมีการกำหนดผังเมืองเฉพาะขึ้น

5. พระราชบัญญัติเทศบาล(ฉบับที่ 6) พ.ศ. 2511

ตามพระราชบัญญัติเทศบาลฉบับนี้ได้กำหนดอำนาจหน้าที่ของเทศบาลตำบล เทศบาลเมือง และเทศบาลนครไว้ โดยแบ่งอำนาจหน้าที่ออกเป็น 2 ลักษณะ คือ หน้าที่ที่ต้องกระทำ และหน้าที่ที่อาจจัดทำ ซึ่งหน้าที่ประเภทหลังนี้ เทศบาลอาจจะจัดทำหรือไม่ก็ได้ โดยขึ้นอยู่กับรายได้ ทรัพย์สินเจ้าหน้าที่และความสามารถของเทศบาลแต่ละแห่งเป็นเกณฑ์ แต่ทั้งนี้ก็จะจัดทำได้ก็ต่อเมื่อได้ปฏิบัติหน้าที่ประเภทแรกครบถ้วนสมบูรณ์แล้ว

สำหรับเรื่องเกี่ยวกับแหล่งเสื่อมโทรมนั้น ถือเป็นหน้าที่ที่เทศบาลเมืองและเทศบาลนครอาจจะจัดทำได้ถ้ามีความสามารถ

6. พระราชบัญญัติระเบียบราชการกรุงเทพมหานคร พ.ศ. 2518

พระราชบัญญัตินี้กำหนดให้กรุงเทพมหานครดำเนินการในเรื่องการปรับปรุงแหล่งเสื่อมโทรมและจัดการเกี่ยวกับที่อยู่อาศัยในเขตกรุงเทพมหานคร และอาจจะขยายเขตออกไปนอกเขตได้ หากเห็นว่าจำเป็นต้องทำและเป็นการเกี่ยวเนื่องหรือเป็นประโยชน์ต่อประชาชนในกรุงเทพมหานคร แต่ต้องได้รับความเห็นชอบจากสภากรุงเทพมหานคร และได้รับความยินยอมจากสภาท้องถิ่นที่เกี่ยวข้องในท้องที่ซึ่งจะเข้าไปดำเนินการ และได้รับ

อนุมัติจากรัฐมนตรีมหาดไทย นอกจากนั้นยังมีอำนาจหน้าที่ดำเนินกิจการอื่น ๆ ที่เกี่ยวข้องกับเรื่องนี้ เช่น การจัดให้มีและบำรุงรักษาทางบก ทางน้ำ และทางระบายน้ำ การรักษาความสะอาดและความเป็นระเบียบเรียบร้อยของบ้านเมือง ตลอดจนการสาธารณสุข การอนามัยครอบครัว เป็นต้น

7. ประกาศคณะปฏิวัติฉบับที่ 316 เรื่องการจัดตั้งการเคหะแห่งชาติ 2515 และระเบียบ การเคหะแห่งชาติที่ 14/2520 ว่าด้วยการแบ่งส่วนงานและการกำหนดหน้าที่หลักของส่วนงานในการเคหะแห่งชาติ พ.ศ. 2520

ประกาศคณะปฏิวัติฉบับนี้มีวัตถุประสงค์ที่จะจัดระบบงานเกี่ยวกับการจัดให้มีอาคารสงเคราะห์เสียใหม่ โดยรวมหน่วยงานเกี่ยวกับการเคหะหรืออาคารสงเคราะห์ซึ่งกระจัดกระจายอยู่ในรูปต่าง ๆ ให้เป็นหน่วยงานเดียวกัน เพื่อเพิ่มพูนประสิทธิภาพในการปฏิบัติงานด้านนี้ จึงได้จัดตั้งการเคหะแห่งชาติขึ้นในรูปรัฐวิสาหกิจ โดยให้โอนงานที่เกี่ยวข้องในด้านนี้ ได้แก่ กิจการอาคารสงเคราะห์ในกรมประชาสงเคราะห์ สำนักงานอาคารสงเคราะห์ ธนาคารอาคารสงเคราะห์ และสำนักงานปรับปรุงแหล่งชุมชน ในเทศบาลนครหลวง เฉพาะส่วนที่เกี่ยวกับการจัดสรรที่ดินและการปรับปรุงแหล่งเสื่อมโทรม

ต่อมาในปี 2520 ได้มีระเบียบการเคหะแห่งชาติที่ 14/2520 ว่าด้วยการแบ่งส่วนงานและหน้าที่หลักของส่วนงานในการเคหะแห่งชาติออกมาปรับปรุงส่วนราชการภายในการเคหะแห่งชาติใหม่ เพื่อให้สามารถปฏิบัติงานในอำนาจหน้าที่ได้อย่างมีประสิทธิภาพยิ่งขึ้น ในส่วนที่เกี่ยวกับการปฏิบัติงานด้านแหล่งเสื่อมโทรมได้มีการตั้งสำนักงานปรับปรุงแหล่งเสื่อมโทรมขึ้นใหม่ สังกัดอยู่ในฝ่ายการวิจัยและก่อสร้างให้มีหน้าที่ดำเนินการปรับปรุงแหล่งเสื่อมโทรมตามนโยบายที่อยู่อาศัย และนโยบายหลักของการเคหะแห่งชาติหลายประการ เช่น วางแผนโครงการปรับปรุงแหล่งเสื่อมโทรมในเขตกรุงเทพมหานครและภูมิภาค สำรวจและรวบรวมข้อมูลเพื่อใช้ในการออกแบบด้านกายภาพและประมาณราคา ทำการตรวจและควบคุมการก่อสร้าง สำรวจสภาพแวดล้อมตลอดจนภาวะเศรษฐกิจและสังคมของประชาชนในบริเวณแหล่งเสื่อมโทรม เพื่อจัดระบบชุมชนใหม่ เป็นต้น

กฎหมายที่ กทม. ใช้ในการรื้อย้ายชุมชนริมคลอง\*

ประมวลกฎหมายอาญา มาตรา 360 " ผู้ใดทำให้เสียหาย ทำลาย ทำให้เสื่อมค่าหรือทำให้ไร้ประโยชน์ ซึ่งทรัพย์ที่ใช้หรือมีไว้เพื่อสาธารณประโยชน์ต้องระวางโทษจำคุกไม่เกินห้าปี หรือปรับไม่เกินหนึ่งหมื่นบาท หรือ ทั้งจำทั้งปรับ "

ประมวลกฎหมายที่ดิน มาตรา 9 " ภายใต้งบบังคับกฎหมายว่าด้วยการเหมืองแร่ และการป่าไม้ ที่ดิน ของรัฐนั้น ถ้ามิได้มีสิทธิครอบครอง หรือมิได้รับอนุญาตจากพนักงานเจ้าหน้าที่แล้ว ห้ามมิให้ผู้ใด

1. เข้าไปยึดถือ ครอบครอง รวมตลอดถึงการก่อสร้างหรือเผาป่า
2. ทำด้วยประการใดให้เป็นการทำลายหรือทำให้เสื่อมสภาพที่ดิน ที่หิน ที่กรวด หรือที่ทราย ในบริเวณที่รัฐมนตรีประกาศหวงห้ามในราชกิจจานุเบกษา หรือ

3. ทำสิ่งหนึ่งสิ่งใดอันเป็นอันตรายแก่ทรัพยากรในที่ดิน

อาจารย์สมจิตร ทองประดับ ได้ให้คำอธิบายไว้ในหนังสือ " คำอธิบายประมวลกฎหมายที่ดิน " หน้า 54-55 ความว่า..... รัฐมนตรีว่าการกระทรวงมหาดไทยได้เคยประกาศว่า

- แม่น้ำ ลำคลองทุกแห่งทั่วประเทศเป็นเขตหวงห้าม มิให้ผู้ใดทำด้วยประการใด ๆ อันเป็นการทำลาย ทำให้เสื่อมสภาพที่ดิน ที่หิน ที่กรวด ที่ทราย

บุคคลใดทำการฝ่าฝืนตามมาตรา 9 นี้ มีความผิดตามประมวลกฎหมายที่ดิน ม.108 และ 108 ทวิ ต้องระวางโทษจำคุกอย่างสูงไม่เกิน 5 ปี หรือปรับไม่เกิน 20,000 บาท หรือ ทั้งจำทั้งปรับ และอาจต้องชดเชยค่าเสียหายแก่รัฐ รวมทั้งอาจถูกริบเครื่องมือเครื่องใช้ที่ใช้ในการกระทำผิดด้วย

และประกาศของคณะปฏิวัติฉบับที่ 44(ปว.44) ซึ่งออกประกาศมาตั้งแต่วันที่ 11 มกราคม 2502 โดยจอมพลสฤษดิ์ ธนะรัชต์ นายกรัฐมนตรี มีสาระสำคัญว่า " กรณีที่ปรากฏว่า ได้มีการปลูกสร้างอาคารหรือปลูก ปักสิ่งใดลงในที่ดิน แม่น้ำลำคลองอันเป็นที่ที่ประชาชนใช้ประโยชน์ร่วมกัน ให้ผู้ว่าราชการจังหวัดมีอำนาจแจ้งให้เจ้าของรื้อถอน และเมื่อครบกำหนด 15 วันแล้วยังไม่รื้อถอน ให้เจ้าพนักงานเป็นผู้รื้อถอนเอง สำหรับทรัพย์สินที่ รื้อถอนหรืออยู่ในอาคาร สิ่งปลูกสร้างนั้นให้นำความในประมวลกฎหมายแพ่งและพาณิชย์ มาตรา 1327 มาใช้ บังคับแก่เงินที่ขายทรัพย์สินนั้นโดยอนุโลม "

\* จากรายงานการประชุมสนทนาเชิงวิชาการ " ปัญหาการรื้อย้ายที่อยู่อาศัยริมคลอง เพื่อการแก้ปัญหา น้ำท่วมกทม. " (แนวทางเลือกเพื่อการแก้ปัญหาในอนาคต) วันเสาร์ที่ 7 เมษายน พ.ศ. 2527 ณ ห้องประชุมสารนิเทศ จุฬาลงกรณ์มหาวิทยาลัย ดำเนินการโดย ศูนย์นศศึกษา สถาบันวิจัยสภาวะแวดล้อม และ สถาบันวิจัยสังคม จุฬาลงกรณ์มหาวิทยาลัย



ภาคผนวก ข

องค์การพัฒนาเอกชนในประเทศไทยที่ทำงานเกี่ยวกับกิจกรรมพัฒนาชุมชนในเมือง\*

จากข้อมูลในทำเนียบองค์การพัฒนาเอกชนในประเทศไทย(2529) ทำให้ทราบว่าองค์การพัฒนาเอกชน(อพช)\*\* เป็นกิจกรรมพัฒนาสังคมของภาคเอกชนซึ่งพยายามจะมีส่วนร่วมในการพัฒนาประเทศมาเป็นเวลานานนับสิบปี โดยอาจแยกกิจกรรมที่อพช.ทำทั้งหมดได้ 10 ประเภทด้วยกัน ได้แก่ กิจกรรมพัฒนาชุมชนในชนบท กิจกรรมพัฒนาชุมชนในเมือง กิจกรรมพัฒนาเด็กและเยาวชน กิจกรรมพัฒนาสาธารณสุขมูลฐาน กิจกรรมด้านคุ้มครองผู้บริโภค กิจกรรมด้านการศึกษา กิจกรรมด้านสิทธิมนุษยชน กิจกรรมสนับสนุนทางด้านเทคนิค กิจกรรมประสานงานและบริการองค์การพัฒนา และกิจกรรมด้านอนุรักษ์สิ่งแวดล้อม

แต่สำหรับการวิจัยครั้งนี้ จะมุ่งเน้นถึงอพช.ที่ทำงานเกี่ยวกับกิจกรรมพัฒนาชุมชนในเมืองเท่านั้น โดยพบว่าทั้งหมด 29 องค์การ ซึ่งส่วนใหญ่จะให้ความช่วยเหลือทางด้านเศรษฐกิจและสังคม อพช.ดังกล่าว ได้แก่

1. กลุ่มชุมชนสัมพันธ์
2. กลุ่มเพื่อนหญิง
3. กลุ่มศึกษาปัญหาสังคม
4. กลุ่มสาธารณสุขเพื่อชุมชน
5. โครงการพัฒนาชุมชนร่วมกันในเมือง
6. ชุมชนสหกรณ์เครดิตยูเนียนแห่งประเทศไทยจำกัด
7. มูลนิธิเด็ก
8. มูลนิธิเด็กอ่อนในสลัม

---

\* ฝ่ายบริการงานพัฒนาโครงการอาสาสมัครเพื่อสังคม, ทำเนียบองค์การพัฒนาเอกชนในประเทศไทย(ฉบับเต็ม) 2529.

\*\* โดยคุณสมบัติร่วมขององค์กรเอกชนที่บรรจุไว้ในทำเนียบฉบับนี้ มีดังต่อไปนี้

1. เป็นองค์การเอกชนที่ดำเนินการโดยอิสระและอยู่ในความรับผิดชอบของคณะกรรมการชุดหนึ่ง แต่ไม่จำเป็นต้องจดทะเบียนเป็นมูลนิธิหรือสมาคม
2. มีวัตถุประสงค์และแนวการทำงานที่เน้นบทบาทของประชาชนในการพัฒนาสังคมไทย
3. ในปัจจุบัน ดำเนินกิจกรรมด้านการพัฒนาชุมชน การพัฒนากลุ่มเป้าหมายเฉพาะ หรือการพัฒนาโดยรวม หรือดำเนินกิจกรรมด้านการบริการองค์การพัฒนาต่าง ๆ
4. มุ่งดำเนินการเพื่อประโยชน์ของสังคมโดยไม่แสวงหาผลกำไร
5. ไม่ใช่ของค์การเอกชนระดับชุมชน(เช่น คณะกรรมการพัฒนาหมู่บ้าน) หรือกลุ่มผลประโยชน์เฉพาะ(เช่น สหภาพแรงงาน กลุ่มเกษตรกร)

9. มูลนิธิดวงประทีป
10. มูลนิธิเพื่อการพัฒนาเด็ก
11. มูลนิธิมิตรมวลเด็ก
12. มูลนิธิศุภนิมิตแห่งประเทศไทย
13. มูลนิธิแห่งสภาคริสตจักรในประเทศไทย
14. ศูนย์ส่งเสริมการพัฒนาบุคคล
15. ศูนย์อาสาสมัครญี่ปุ่น/กรุงเทพฯ
16. สำนักวิจัยและปฏิบัติการชุมชนเมือง
17. สภาเยาวชนคาทอลิกแห่งประเทศไทย
18. สภาสังคมสงเคราะห์แห่งประเทศไทยในพระบรมราชูปถัมภ์
19. สภาสตรีแห่งชาติในพระบรมราชินูปถัมภ์
20. สมาคมผู้บำเพ็ญประโยชน์แห่งประเทศไทยในพระบรมราชินูปถัมภ์
21. สมาคมพัฒนาประชากรและชุมชน
22. สมาคมร่วมกันสร้าง
23. สมาคมไวเอ็มซีเอกรุงเทพฯ
24. สมาคมศูนย์กลางเทวา
25. สมาคมสุขภาพจิตแห่งประเทศไทยในพระบรมราชูปถัมภ์
26. สมาคมสตรีอุดมศึกษาแห่งประเทศไทย
27. สหทัยมูลนิธิ
28. องค์การนานาชาติเพื่อร่วมกันพัฒนา กทม.
29. องค์การอนุเคราะห์เด็ก



ภาคผนวก ค

ตาราง แสดงข้อมูลชุมชนแออัดริมคลองทั้งหมดในเขตกทม. พ.ศ. 2533																	
เขต	แขวง	ชื่อชุมชน	ที่ตั้ง	คลอง	ประชากร	ครอบครัว	ครัวเรือน	F1	F2	F3	F4	F5	F6	F7	ประชากร	ครอบครัว	ครัวเรือน
พระนคร	บ้านพานถม	บ้านพานถม-บ้านหล่อ	ติดสะพานเฉลิมวันชาติ	คลองบางลำภู	3,500	1,800	1,000	1	3+5	2	1	1	1	1	6,873	2,512	1,554
	ศาลเจ้าพ่อเสือ	ศิริยามาศ	ถ.บุญศิริ opp. ดิษยบุศรสถาน	คลองเทพธิดา	202	50	46	3+4	1	1	2	2	1	1			
	บวรนิเวศ	ป้อมมหากาฬ	บริเวณกำแพงเมืองวัดราชบพิธ	คลองมหาดูกรูเกษม	480	87	74	3	1+2+5	3	2+4	2	1+3	1+2			
			ศรอกศิลป์-ศรอกศักดิ์	ถ.ดินสอ	วัดเทพธิดา	280	70	56	5	1+2	3	2+5	1	1	1		
		หลังโรงแรมโรแยล	ช.สาเก	คลองหลอด	200	40	30	7	1	2	1	1	1	1			
		หลังวัดราชบพิธ-เทพธิดาราม2	หลังวัดเทพธิดาราม2	คลองวัดเทพธิดาราม	750	150	100	9+10	1+5	2	1	1	1	1			
	สำราญราษฎร์	วังกรมพระสมมุติ	ช.สำราญราษฎร์	คลองโอบอ่าง	211	65	50	7	1+5	3	1	1	1	1			
	บางขุนพรหม	วัดนราทร ศรอกปู่เค็ม	ถัดวังเทเวศน์ ถ.มดดูกรูเกษม	คลองมหาดูกรูเกษม	350	70	40	4	1+5	2	1	1	1	1			
	วังบูรพาภิรมย์	สามยอด	ช.สามยอดข้างเรือหน้า	คลองวัดราชบพิธ	900	180	158	7	2	1	6	1	1	1			
ป้อมปราบฯ	วัดโสมนัส	วัดโสมนัส	หลังวัดโสมนัส	คลองมหาดูกรูเกษม	1,226	305	147	4	1+5	1	1	1	1	1	3,747	795	573
	คลองมหาหน้า	ช.ริมคลองมหาหน้า	หลังศูนย์การค้าจักร	คลองมหาหน้า	204	37	30	1	1+3	2	1	1+3	3	1			
		มีตึกมหาหน้า	ถ.กรุงเกษม	คลองมหาหน้า	1,384	277	220	3	1+3+5	1	4	1	1	1			
		หลังตลาดมหาหน้า	ช.ศรอกซีเต้า ถ.ดำรงศรี	คลองมหาหน้า	933	176	176	1	1+3	2	2	5	1+2+3	1			
ปทุมวัน	ลุมพินี	ช.โบโด	ตรงข้ามโบสถ์มหาใต้	คลองโสมนัส	1,530	378	126	7	1+3	1	1	1+4	1	1	6,806	2,061	1,096
		ช.ร่วมฤดี	opp. โรงเรียนมหาใต้	คลองโสมนัส	976	170	170	7	1+3	1	1	1	1	1			
	ทองมือง	บ้านศรีวัด	หลังวัดชัยมงคล	คลองแสนแสบ	3,500	1,200	500	3	1+3	1	2	1+2+4	1+3	1+2			
	ปทุมวัน	หลังวัดปทุมวนาราม	ข้างโรงแรมสยามอินเตอร์ฯ	คลองแสนแสบ	800	313	300	7	1+3	1	3	1+4	1	1			
บางรัก	สุริวงค์	ช.สันติภาพ	ในช.สันติภาพ	คลองช่องนนทรี	250	80	37	1	3	2	1	2	1	1	500	112	69
	มหาพฤฒาราม	วัดมหาพฤฒาราม	ศรอกเพชรเชอร์แอนดีย์	คลองมหาดูกรูเกษม	250	32	32	5+7	1+3	2	1	1+2	1	1			
ยานนาวา	โพธิ์ทาง	วัดคอกไม้	ช.พัฒนาการ 1 ถ.สาธุประดิษฐ์	คลองวัดคอกไม้	800	160	138	1	1	1	3	5	1	1	3,450	972	611
		ริมคลองโกล้ววัดคอกไม้	ถ.พระราม 3	คลองวัดใหม่	300	60	60	4	1	2	1	1	1	1			
		ปากคลองวัดคอกไม้	ข้างโรงงานพระราม 3	คลองวัดคอกไม้	300	50	32	4	1	2	1	4	4	1+2			
	ช่องนนทรี	สุดช.วัดโพธิ์	ช.วัดโพธิ์แมนฯ	คลองช่องนนทรี	750	150	120	1	1+3+5	2	1	2+4+5	1	1			
		ปากคลองช่องนนทรี	ถ.พระราม 3	คลองช่องนนทรี	1,100	512	221	3	2+3	1	2+4	3	1	1			
		หลังกรมเรือเพลิง	ถ.นางลิ้นจี่ ติดเขื่อนอากาศ 2	คลองทุ่งมหาเมฆ	200	40	40	1	1	2	2+5	3	1	1			
สาทร	ยานนาวา	เซ็นทรัลพลาซ่า 3	ช.พิชัย	คลองช่องนนทรี	585	100	75	1	1+3	1	1	1	1	1	2,220	679	542
		ทุ่งวัดดอน	ร่วมพัฒนาวรรณ 1	คลองกรวย	1,335	579	467	1	1+3	1	3+5	1	1	1			
บางคอแหลม	บางโคล่	ช.ประสูติ 1	แยกที่ร.อนุบาลวราวุฒิ	คลองบางโคล่	500	135	55	4	1	2	1	5	1	1	11,282	3,129	1,803
			เหนือ ร.อนุบาลวราวุฒิ	ติดคลองบางโคล่ใหญ่	1,540	250	180	1	1	2	3	5	1	1			
			ทับเจริญ	ช.ห้องเย็น	คลองบางโคล่สาร	602	100	80	1	1	1	1	1	1			
	บางคอแหลม	ระยะ 3 วัดจันทร์ใน	หลังวัด	คลองสวนหลวง	1,500	600	300	9	1+3	1	1	1	1	1			
		บางคอแหลม	หลังมัสยิดดิศดุชุมชนสวนหลวง	คลองสวนหลวง	3,500	1,000	500	7	1+3	1	1	1	1	1			
		สวนหลวง 1	ช.เจริญกรุง 103	คลองสวนหลวง	2,640	880	524	7	1+3	1	1+5	1	1	1			
	วัดพระยาไกร	หลังตลาดวัดพระยาไกร	เจริญกรุง 78	คลองสวนหลวง	1,000	164	164	7	1+3	3	2+5	1	1	1			
คูคต	ถ.นครไชยศรี	หลังวัดโบสถ์	ถ.สามเสนใกล้วัดโบสถ์	คลองสามเสน	189	47	38	4	1+2+5	2	1	1	1	1	7,534	3,834	2,214
	คูคต	ช.สันติสุข	ถ.นครชัยศรีติดคลองเปรม	คลองเปรมประชากร	306	101	68	7	1	1	1	1	1	1			



เขต	แขวง	ชื่อชุมชน	ที่ตั้ง	คลอง	ประชากร	ครอบครัว	ครัวเรือน	F1	F2	F3	F4	F5	F6	F7	ประชากร	ครอบครัว	ครัวเรือน
		ช.สุพรรณ ช.โงศา	ช.สุพรรณตึคคลองสามเสน	คลองสามเสน	624	187	114	7	1	1	1	1	1	1			
		หลังสามคมสุพรรณ พระนคร	ถ.พิชัย ตึคคลองสามเสน	คลองสามเสน	165	35	20	7	1	2	1	1	1	1			
		หลังวัดสวัสดิ์วารีสิมาราม	ถ.พิชัยใกล้ร.สวัสดิ์วารีสิมาราม	คลองสามเสน	587	180	95	6+7	1	1	1	1	1	1			
		ช.หน้าวัดสวัสดิ์วารีสิมาราม	ถ.นครชัยศรีใกล้วัดสวัสดิ์วารีสิมาราม	คลองสามเสน	88	22	15	4	1	2	1	1	1	1			
		สันติสุข-วัดน้อยนพคุณ	ถ.พิชัยใกล้วัดน้อยนพคุณ	คลองเปรมประชากร	585	130	100	1+2	1	1	1	1	1	1			
		หน้าวัดราชา	ช.วัดราชา ถ.สามเสน	คลองหลังวัดราชา	87	20	15	4	1	2	2	1	1	1			
		สุคันธาราม	ช.สุคันธาราม ถ.พระราม 5	คลองสามเสน	3,380	2,750	1,450	7	1	3	1	1	1	1			
		วัดประจักษ์ศิลปาคม	ช.วัดประจักษ์ศิลปาคม ถ.พระราม 5	คลองเปรมประชากร	1,524	382	239	1+2+6	1	1	1	1	1	1			
บางซื่อ	บางซื่อ	ช.คลองข้าวสาร	ถ.นครสวรรค์	คลองบางซื่อ	6,000	750	450	2	1+3	2	1	4	1	1	19,508	5,844	2,356
		หลังโรงพยาบาลศิริราช	ถ.วิเศษนคร	คลองประปา	2,500	450	370	1	3+5	2	1	4	1	2			
		สะพานทอง	ช.สะพานทอง ถ.ประชาธิปไตย	คลองประปา	417	97	69	1	1+3	1	1	1+3	1	1			
		ช.โธมัส	ช.โธมัส ถ.ประชาธิปไตย	คลองเปรมประชากร	600	100	70	1	1+3	2	1	2	3	1			
		ช.สุวรรณคีรี	opp.ร.ร.มกุฏราชวิทยาลัย	คลองเปรมประชากร	700	1,300	100	1	1+3	2	1	1	1	1			
		เหนือคลองข้าวสาร	ตะวันตกของตลาดบางซื่อ	คลองบางซื่อ	3,000	1,200	250	2	1+3	2	1	2	1	1			
		ตึคคลองบางเขนฝั่งขวา	opp.วัดใหม่	คลองบางเขน	800	200	200	1	5	2	1	1	1	1			
		ตึคถ.กรุงเทพ-นนท์	ตึคกับชุมชนตึคคลองบางเขน	คลองบางเขน	250	500	25	4	1	2	1	5	1	1			
		ม.สามเวิ้ง	ถ.กรุงเทพ-นนท์	คลองบางเขน	1,500	250	150	1	5	2	1	1	1	1			
		หมู่ 24	หลังเทคโนโลยีพระนครเหนือ	คลองบางเขนใหม่	100	20	15	3+5	3+5	2	3	5	1	1			
		สะพานพิบูลย์มิตร	ถ.ประชาธิปไตยสาย 1	คลองบางซื่อ	200	50	40	1	1+3	1	1	1	1	1			
		สะพานทอง	ถ.ประชาธิปไตย	คลองประปา	458	97	69	1	1+3	1	1	1	1	1			
		สวัสดิ์รักษา	ถ.ประชาธิปไตยสาย 16	คลองประปา	766	273	120	1	1	1	1	1	1	1			
		ช.วัดหลวง	ถ.วงศ์สว่าง	คลองบางเขน	2,259	518	398	1+2	1+5	1	5	1	1	1			
		หลังโรงเรียนน้ำประปา	ถ.ประชาธิปไตย	คลองประปาฝั่งขวา	156	39	30	3	1+3	3	1	1	1	1			
พญาไท	สามเสนใน	หลังวัดไผ่ตัน	ช.พหลโยธิน 15	คลองบางซื่อ	6,000	1,200	600	1	1	1	2	1+5	1	1	10,700	2,110	1,245
		ถนนเอกอานาม(ระ1)	ตลาดศรีไทย ถ.สุทธิสาร	คลองบางซื่อ	400	50	50	1	2	1	2	1+5	1	1			
		พยอมบ้านประสงค์	ช.สวนบุคคล(พยอมบ้านประสงค์)	คลองสามเสน	600	120	45	1	1	1	1	5	1	1			
		วัดมะกอก	ช.วัดมะกอก ถ.ราชวิถี	คลองสามเสน	2,000	400	350	1	1+5	1	4	2	1	1			
		หน้าวัดไผ่ตัน	ช.พหลโยธิน 15	คลองบางซื่อ	450	90	50	1	1	2	2	1	1	1			
		วัดมะกอก (ส่วนหน้า)	ช.วัดมะกอก ถ.ราชวิถี	คลองสามเสน	1,250	250	150	1	1	1+2	4	1	1	1			
ราชเทวี	มักกะสัน	นิคมมักกะสัน	ใกล้ร.ร.มักกะสัน	คลองแสนแสบ	400	200	60	2	2	3	1	4	3	2	13,315	3,288	1,818
		ช.ร.ร.มักกะสันศึกษา+วัดศิขสงศย	ถ.เพชรบุรีวัดใหม่	คลองแสนแสบ	200	45	15	2	2	3	1	5	3	2			
		ไร่เจ มักกะสัน	ช.เพชรบุรี	คลองแสนแสบ	415	83	45	2	2	3	1	1	3	2			
		วัดสะพาน	ช.วัดสะพาน	คลองสามเสน	550	110	70	4	1	2	1	1	1	1			
		ช.วังจันทน์	ระหว่างคลองสามเสน-บึงมักกะสัน	คลองสามเสน	1,500	300	238	3	1+2+3	1	6	1+4	1+3	1+2			
		ริมคลองสามเสน(ริมบึงมักกะสัน)	ริมบึงมักกะสัน	คลองสามเสน	1,500	300	230	3	1+2+5	1	1	1+4	1+3	1+2			
	ถ.เพชรบุรี	คลองสัมปอ	ถ.สุพรรณบุรีวัดใหม่ริมทางรถไฟ	คลองสัมปอ	475	95	90	9	2+5	1	1	1+4	1	1			
		บ้านศรีเหนือ(กิ่งเพชร)	ช.พระยาบดิน	คลองแสนแสบ	5,000	1,500	700	3	1+5	1	2+5	1+3	1	1			
		วัดพระยง	ถ.เจริญผล	คลองแสนแสบ	2,750	550	300	9	1+5	1	2	1+4	1	1			



เขต	แขวง	ชื่อชุมชน	ที่ตั้ง	คลอง	ประชากร	ครอบครัว	ครัวเรือน	F1	F2	F3	F4	F5	F6	F7	ประชากร	ครอบครัว	ครัวเรือน
		ช.สมประสงค์ 5	เพชรบุรี 20	คลองแสนแสบ	350	70	50	7	1+3	2	1	1+4	1	1			
	ทุ่งพญาไท	ช.สามเงิน	ถ.พระราม6	คลองสามเสน	175	35	20	7	1	2	1	1+4	1+3	1+2			
ห้วยขวาง	ห้วยขวาง	ซอยโถกติดสุข	ช.โถกติดสุข ถ.วิภาวดี	คลองห้วยขวาง	2,000	450	100	1	3+5	2	1	1	1	1	17,174	3,343	2,016
		ซอยรังษี	เข้าทางถ.พระรามวงษ์	คลองห้วยขวาง	500	100	50	1	1	2	2	1	1	1			
		ชุมชนห้วยขวาง	ช.หน้าวัดกุฎศิม	คลองห้วยขวาง	2,500	270	200	1	3	2	1	1	1	1			
		ตรงข้ามอสมท.	ตรงข้ามอสมท.ถ.พระราม9	คลองสามเสนนอก	120	50	20	1	5	2	1	4	1	1			
		คลองคูย้อยกลางเทวา		ลำรางนาพอง	2,400	600	300	1	1+3	1	0	0	0	0			
		ตะวันออกนอกแสนสุข		ลำรางนาพอง	420	105	75	1	1	1	0	0	0	0			
	สามเสนนอก	ริมคลองบางซื่อ ลาดพร้าว42-44	ช.ลาดพร้าว42	คลองบางซื่อ	2,000	400	200	2	2+3	1	1	1	3	2			
		ลาดพร้าว45	ติดช.อังกษสามัคคี	คลองบางซื่อ	1,284	316	228	2	2+3	3	1+5	1+7	1+3	1+3			
		บ้านใหม่(ริมคลองลาดพร้าว)	ใกล้ร.ง.ชินนิล	คลองลาดพร้าว	750	150	120	2	2	3	1	3	3	2			
		ลาดพร้าว34ริมคลอง	ริมคลองบางซื่อ	คลองบางซื่อ	800	200	150	2	2	3	1	1	1	1+2			
		โชคชัยร่วมมิตร	ใกล้ร.ร.ปัญญาทวี	ริมคลองบางซื่อ	800	200	150	2	2	3	1	1	1	1+2			
		ร่วมใจพิบูลย์2	ติดร.ร.ศิษย์อุปถัมภ์	คลองลาดพร้าว	800	200	150	2	2	3	1+5	1+4	1+3	1			
	บางกะปิ	หลังโรงแรมไมโทร	ตรงข้ามอาบอบนวดนิวเอร์ค	คลองแสนแสบ	1,300	100	70	1	5	2	1	5	1	1			
		ปิงพระราม9	ถ.พระราม9	คลองแสนแสบ	1,500	202	202	3	3+5	1	1	3+5	1+2+4	1+2			
พระโขนง	บางจาก	ฝั่งซ้ายคลองเจ๊ก	สุขช.สุขุมวิท62	คลองเจ๊ก	1,500	300	250	1	1+2	1	4+6	1	1	1	7,255	1,455	1,100
		ฝั่งขวาคลองเจ๊ก	สุขช.สุขุมวิท62	คลองเจ๊ก	750	150	100	1	1	2	1	4+5	2	1			
		หน้าโรงเรียนบางจาก	ช.สุขุมวิท64	คลองบางจาก	1,250	250	200	1	1	2	1	4+6	1	1			
		หน้าร.ร.พระโขนงวิทยาลัย	ช.สุขุมวิท62	คลองเจ๊ก	500	100	50	1	1	2	2	3+5	1+2	1			
		ริมทางด่วนสุขุมวิท62	ช.สุขุมวิท62	คลองเจ๊ก	350	70	50	1	1	2	1	4+5	1+2	1			
		ข้างโรงกลั่นบางจาก	สุขุมวิท62	คลองบางจาก	750	150	100	1	1	2	1	2+5	1	1+2			
		หลังวัดบุญรอด	สุขุมวิท62	คลองเจ๊ก	500	100	80	1	1+5	1	1	3	1	1			
		หน้าวัดบุญรอด	สุขุมวิท62	คลองเจ๊ก	1,000	200	150	1	1	2	1	1	1	1			
		วัดทุ่งสาธิต	สุขุมวิท101/1	คลองเหล็ก	658	115	95	1	1+3	1	1	1+3+4	1+3	1			
		สุขช.วีรธรรมศาสดิ5	ช.วีรธรรมศาสดิ สุขุมวิท101/1	คลองบ้านหลาย	100	20	15	1	1+2+5	2	1	5	3	1+2			
คลองเตย	คลองเตย	ริมคลองวัดสะพานใกล้โคกกั้นท์	เลยโรงหมักติดคลองวัดสะพาน	คลองพระโขนง	2,000	400	400	2	2+3	3	2	5	3	1	49,110	11,213	7,482
		ริมคลองพระศกนงใกล้คูย้อยวิชัย	ช.ศรีมิตร	คลองพระโขนง	2,000	400	400	2	2+3	1	1	1	1	1			
		โรงหมู(โคกกั้นท์)	ช.โรงไฟฟ้า	คลองพระโขนง	5,000	1,000	1,000	2	2+3	1	2	5	3	1			
		หลังร.ร.วัดสะพานใหม่	ริมทางรถไฟสายปากน้ำเก่า	คลองพระโขนง	500	100	100	1	1+3	2	1	1	1	1			
		สุขุมวิท48 เชื่อมภูมิจักร	สุขุมวิท 48	คลองพระโขนง	900	100	100	1	1+3	1	4	4	1	1			
		เดปิมอนุสรณ์	ริมทางรถไฟสายช่องนนทรี	คลองแสนแสบ	170	76	54	2	2	1	1	1	3	2			
		พัฒนาใหม่	ถ.เกษมราษฎร์	คลองหัวลำโพง	8,000	1,600	518	2	2	1	1+2	1	1+3	1+2			
		ริมคลองสามัคคี	เข้าทางถนนเกษมราษฎร์	คลองหัวลำโพง	1,200	240	120	2	2	1	1+5	1	1	1			
	พระโขนง	วัดใต้	ติดวัดใต้ ถ.อ่อนนุช	คลองบางนาเชิง	950	285	180	1	1+3	2	1+5	4	1	1			
		เกาะกลางประตูน้ำ	ใกล้บริเวณสูบน้ำถาวรพระโขนง	คลองพระโขนง	650	100	80	7	1+3	1	1	1	1+3	1+2			
		มดงสามัคคี	ใกล้สะพานพระโขนง	คลองพระโขนง	1,050	150	100	7	1+3	1	1	1	1	1			
		พร้อมใจ	ติดถนน ช.อ่อนนุช	คลองพระโขนง	200	45	40	1	1+3	1	1	3	1	1			

เขต	แขวง	ชื่อชุมชน	ที่ตั้ง	คลอง	ประชากร	ครอบครัว	ครัวเรือน	F1	F2	F3	F4	F5	F6	F7	ประชากร	ครอบครัว	ครัวเรือน
		บ้านแก้ว	ด้านหลัง ม.กรุงเทพ	คลองหัวลำโพง	3,000	1,750	1,050	2	1+3	1	2	1	1+3	1			
		ศิริพงษ์	opp.โรงเรียนวัดใหม่	คลองแสนแสบ	300	50	25	1	1	2	1	1	3	2			
		ข้าง ธ.ศรีนคร	สุขุมวิท 77	คลองบางมะเขือ	300	70	40	1	1	2	1	3	1	1			
		ช. เขียววาว	ข้างโรงแรมศรีเขียววาว	คลองเคย	400	80	60	1	3	2	1	5	3	3			
		หลังตลาดแสงทิพย์	ข้างโรงน้ำแข็ง	คลองพระโขนง	300	80	40	1	1+3	2	2	3	1	1+2			
		โนวัดใต้	ช. วัดใต้	คลองบางนางจิบ	750	200	150	4	1	2	1	4	1+3	1			
	คลองตัน	ช. กาน้ำ	ถ. เอกมัย	คลองแสนแสบ	700	300	100	1	1+3	2	1	1	1	1			
		ริมทางรถไฟสุเหร่าคลองตัน	หลังสุเหร่าคลองตัน	คลองแสนแสบ	1,000	300	160	1	3+5	2	1	2	1	1			
		สุขุมวิท 71 ฝั่งคลองตัน	ถ. สุขุมวิท 71	คลองตัน	90	30	20	1	3	2	2	5	3	2			
		ยาแดง	สุขุมวิท 63	คลองเป้า	1,400	210	180	2	2+3	2	3	6	3	2			
		ใกล้ชุมชนสุหร่านดอน	ช. แสงเงิน ถ. เพชรบุรี	คลองแสนแสบ	10,000	2,000	1,300	1	1+3+5	1	1	1	1	1			
		ช. จิตรวารี (ด้านขวา)	ช. จิตรวารี	คลองตัน	500	100	80	1	3+5	2	1	1	3	2			
		สุด ช. พร้อมพงษ์	ใกล้วัดใหม่ช่องลม	คลองแสนแสบ	300	60	45	1	1+5	2	1+5	1	1+3	1+2			
		ช. จิตรวารี (ด้านซ้าย)	ช. จิตรวารี	คลองตัน	500	100	80	1	3+5	2	1	1	3	2			
		ช. อัมโล	ช. เขียววาว	คลองตัน	900	150	100	1	2+3	2	1	1	3	2			
		ช. ต้นสน	ช. ทองหล่อ 18	คลองเป้า	200	57	40	1	2	2	2+5	1+3	1	1			
		ช. นวลจิต	ช. นวลจิต	คลองแสนแสบ	5,000	1,000	800	3	1+2	1	2+5	1+2	1	1			
		สุหร่านบ้านบางมะเขือ	หลังร.สุหร่านบางมะเขือ	คลองข้างสุหร่าน	700	150	100	1	1+5	2	2	5	1+3	1+2			
		ข้างสะพานคลองตัน	สะพานคลองตัน	คลองตัน	150	30	20	1	3+5	2	1	4	1	1			
ประเวศ	ประเวศ	ประเวศ	ใกล้ถนนเขตประเวศ	คลองประเวศ	200	50	38	1	1+2	1	1	2+4	1	1	7,926	1,452	989
		หลังสน.ประเวศเก่า	หลังสน.ประเวศเก่า	คลองประเวศ	280	70	60	3	1	1	1	2+5	1	1			
		วาศเจริญ	ช. วาศเจริญ	คลองประเวศ	425	135	97	1	1	1	1	4+5	1	1			
		สามัคคีธรรม	บริเวณโรงขยะอ่อนนุช	คลองกระทุ่มเสือปลา	860	228	191	3	1+2	1	1	1	1	1			
		วัดกระทุ่มเสือปลา	ช. วัดกระทุ่มเสือปลา	คลองประเวศ	1,720	197	150	1	3+5	1	1	4+5	1	1			
		สุหร่านทางควาย	ช. สุหร่านทางควาย	คลองพระโขนง	298	56	41	1	1+5	1	1	4+5	1+3+4	1+2			
		ริมคลองประเวศฝั่งใต้	ใกล้สุหร่านทางควาย	คลองประเวศ	1,200	110	90	2	2	1	1	3	4	1			
		ม.พัฒนาศาลาถอย	หลังม.พิบูลย์ยี่สิบ	คลองศาลาถอย	2,432	500	250	1+4	1	1	1	5	1+4	1			
		ริมคลองประเวศฝั่งเหนือ	ด้านขวาสุหร่านทางควาย	คลองประเวศ	511	106	72	1	1+4+5	1	6	5	4	1+2			
สาขาสวนหลวง	สวนหลวง	ชุมชนอัครโยธินดิศอย	ช. มิสอัครโยธินดิศอย	คลองประเวศ	760	180	150	1	1+3+5	1	1	1	1	1	12,214	3,044	2,514
		ไมราวรรณ 1	ช. ไมราวรรณ 1	คลองประเวศ	1,200	300	288	1	1+3	3	2	1+3+5	1+3	1			
		สนและน้อย	ช. สนและน้อย	คลองจันทน์	1,640	410	340	1	1+3	3	1	1+5	1	1			
		พัฒนาสนและหมัด	ช. สนและหมัด	ริมคลองบ้านป่า	1,500	300	263	1	1+3	3	1	1	1	1			
		ศิริพงษ์	ช. ศิริพงษ์	ริมคลองบางนางจิบ	1,200	300	250	1	1	2	2	5	1	1			
		นาคเกษิต	ช. เสรี 3	ริมคลองกระจะ	798	266	159	1	1	3	1	1	1	1			
		เอื้ออารีย์	ช. เอื้ออารีย์	ริมคลองจันทน์	400	110	150	1	1	1	1	1	1	1			
		วัดทองใบ	ตรงข้ามวัดทองใบ	คลองพระโขนง	474	158	120	4	1	2	2	4	1	1			
		อัครกุศล	ในซอยวัดคันไทรย์	ริมคลองพระโขนง	520	130	80	1	1+3+5	3	1	1	1	1			
		ไมราวรรณ 2	ในซอยไมราวรรณ 2	ริมคลองพระโขนงเก่า	600	150	130	1	1+3+5	3	1	1	1	1			

เขต	แขวง	ชื่อชุมชน	ที่ตั้ง	คลอง	ประชากร	ครอบครัว	ครัวเรือน	F1	F2	F3	F4	F5	F6	F7	ประชากร	ครอบครัว	ครัวเรือน
		บุโรฮีสตาม 1	ในซอยสุเทพำบ้านป่า	ริมคลองบ้านป่า	360	120	80	1	1+3+5	3	1	1	1	1			
		ธรรมานบุรีรักษ์	ในซอยศิริถาวร	คลองกระจะ	270	70	64	1	1+3+5	3	1	4+5	1	1			
		พร้อมใจชุมชน	ช. ส.ส.อ.ท. ถ.อ่อนนุช	คลองสวนอ้อย	400	80	73	1	1	3	4	1	1+2	1+2			
		เจริญพัฒนา	ใกล้ศึกแถว ถ.พัฒนาการ	คลองสะแก	310	75	55	1	1+5	2	1	1	1	1			
		สามพี่น้อง	ช.สามพี่น้อง ถ.อ่อนนุช	คลองเค็ด	250	70	57	1	1	2	6	1	1	1			
		หลังท้าวเจ้าศรีวัดทองใบ	วัดเจ้าร่วมใจ ถ.อ่อนนุช	คลองพระโขนง	300	60	45	6	1+3+5	2	1	1+4	1	1			
		วิเศษสุข	ถ.ศรีนครินทร์	คลองกระจะ	228	47	30	1	1+3+5	2	1	4	1	1			
		ยาใจ	ช.วัดจระจิวอ่อนนุช	คลองพระโขนงเก่า	220	55	40	1	1+5	2	1	1	1	1			
		ริมคลองหัวหมาก	ถ.ศรีนครินทร์ ใกล้ถ.กรุงเทพ	คลองหัวหมาก	220	53	40	1	1+3+5	2	1	1	1	1			
		วัดมหาบุศย์	ถ.อ่อนนุช	คลองพระโขนง	150	30	28	6	1+5	1	1	1	1	1			
		ห้วยอารีย์	ช.ห้วยอารีย์	คลองเค็ด	145	30	22	1	1+3+5	2	6	1+4	1	1			
		เสียดึง	opp. โรงเรียนสวนวิจิตร	คลองหัวหมาก	129	25	20	1	1+3+5	2	1	1	3	2			
		ประจิดดี	ถ.ศรีนครินทร์	คลองหัวหมาก	140	25	20	1	1+5	2	1	1+4	3	2			
บางเขน	อนุสาวรีย์	ช. ร้อยกรอง(ร่วมกับพัฒนา)	ข้างม.ศ.บางเขน	คลองสอง(วังหิน)	800	160	150	2	2	1	1	1	1	1	18,925	3,965	3,411
		ม.สุขสันต์พัฒนา	ข้างวัดพระศรีมหาธาตุ	คลองสอง	1,800	320	300	1	2+5	1	1	1	1	1			
		สามัคคีร่วมใจหมู่6	ริมคลองสอง	คลองสอง	500	100	60	2	2	3	1	1	1	1			
		ประชาสามัคคีหมู่6	หน้าสนง.ที่ดินบางเขน	คลองสอง	1,750	350	350	2	2	3	1	1	1	1			
	คลองถนน	ร่วมใจพัฒนา		คลองสอง(คลองถนน)	1,250	250	241	2	2	1	1	1+5	1	1			
		ม.6 คลองถนน	ใกล้ศาลเจ้า	คลองสอง	750	150	150	1+2	2+5	2	1	2	1	1			
		หลังตลาดยิ่งเจริญหมู่7	ถ.พหลโยธิน	คลองสอง	1,800	360	300	2	2	3	1	2	1	1			
		ม.พัฒนาหมู่2	ตลาดเพิ่มสินเลียนคลองสอง	คลองสอง	6,875	1,375	1,144	1+2	2+5	1	1	1	1	1			
	คลองสอง	หมู่บ้านพัฒนาหมู่1	ระหว่างตลาดวัดเกาะกับสะพาน	คลองชลประทาน	1,500	300	300	1+2	2+5	1	1	1	1	1			
	สายใหม่	สายใหม่ หมู่6	ริมคลองสอง ถ.เลียบคลองสอง	คลองสอง	600	300	216	2	2	1	1	1	1	1			
		ริมคลองอ่าว	ริมคลองอ่าว	คลองอ่าว	1,500	300	200	2	2	1	1	5	3	2			
ดอนเมือง	ทุ่งสองห้อง	เทวสุนทร	ใกล้วัด	คลองเปรมประชากร	400	180	130	3	2+5	3	2	1+5	3	1	26,600	7,232	4,928
		หมู่5 สะพานไม้	ตรงข้ามปรมณูเพื่อสันติ	คลองเปรมประชากร	1,500	500	30	2	2	2	1	1	3	1			
		คลองเปรมมังคละวันศก	ใกล้การสื่อสารฯ	คลองเปรมประชากร	350	90	70	2	3+5	2	2	1	3	1			
		ริมคลองเปรมทางเข้าบ้านสอง	คลองบางตลาดเก่า	คลองเปรมประชากร	960	150	138	1	2	2	2	1	3	1			
		ร.จ.โพธิ์ศก-ปากคลองไม่เขียว	ถ.วิภาวดี	คลองเปรมประชากร	1,660	330	220	3	2+3	1	1	1	3	2			
	สีกัน	พัฒนาตลาดกลาง	ตรงข้ามช.ไปรษณีย์	คลองเปรมประชากร	3,000	750	500	3	1+2+3	3	1	1+4+5	1+3	1			
		ริมคลองเปรมหมู่1	ตรงข้ามบ้านพักการท่าฯ	คลองเปรมประชากร	780	260	230	2	2	3	2	1	2	1			
		ริมคลองเปรมมังคละวันศก หมู่2	ถ.เศรษฐี	คลองเปรมประชากร	550	170	150	1	2	2	2	1	2+4	1			
		ปากคลองไม่เขียว	ถ.วิภาวดี	คลองเปรมประชากร	2,200	770	240	2	2	2	1	1	3	1			
	ตลาดบางเขน	ข้างวัดหลักสี่	ใกล้วัดหลักสี่	คลองเปรมประชากร	600	100	100	2	2	2	2	1	2+3+4	1			
		สะพานปูน3	ช.บกรกระเรียน	คลองเปรมประชากร	300	100	60	2	2	1	1	1	1+3	1			
		สะพานปูน2	ถ.วิภาวดี	คลองเปรมประชากร	500	170	100	2	2	2	2	1	1+3+4	1			
		สะพานปูน1	ตรงข้ามท่าอากาศยานดอนเมือง	คลองเปรมประชากร	400	145	130	2	2	1	2	1+2	1+2+3	1+2			
		ใกล้สถานีวิทยุจุฬารักษ์	ถ.แจ้งวัฒนะ	คลองเปรมประชากร	400	86	60	3	1+5	2	2	4+5	1+3	1+2			



เขต	แขวง	ชื่อชุมชน	ที่ตั้ง	คลอง	ประชากร	ครอบครัว	ครัวเรือน	F1	F2	F3	F4	F5	F6	F7	ประชากร	ครอบครัว	ครัวเรือน
		ริมคลองเปรมฝั่งตะวันออก หมู่ 8	ใกล้ร.ง.ท่ากระดานวิภาวดี	คลองเปรมประชากร	500	70	50	2	2	2	1	2	3	1			
		มิตรสุดสันต์	ตรงข้ามร.ร.ตำรวจวิภาวดี	คลองเปรมประชากร	800	355	340	3	2+3	1	1	2	3	2			
		ร่วมมิตรนครศรีธธา	ก.พหลโยธิน	คลองถนน	3,100	500	400	2	2+3	1	2+5	2	1	2+3			
		ใกล้วีร.ร.ดอนเมือง	หลังร.ร.ดอนเมือง	คลองเปรมประชากร	2,500	500	314	5	2	1	1	2	1	1			
		ตลาดบางเขน	ดี.ร.บางเขน	คลองเปรมประชากร	1,750	580	556	3	1+2	2	2	2	1	1			
		บ้านหลักสี่-ร.บางเขน	ริมคลองเปรม	คลองเปรมประชากร	1,335	446	370	2	2+3	2	1	2	3	2			
		หลังแฟลคการเคหะบางบัว	ก.แจ้งวัฒนะ	คลองถนน	1,300	350	250	3	2+3	1	2	2	1	1			
		ริมคลองเปรม ม.3	ดี.ร.ดอนเมือง	คลองเปรมประชากร	435	145	130	2	2	2	1	2	2	2			
		ริมคลองเปรม ม.1	ริมคลองฝั่งตะวันออก	คลองเปรมประชากร	500	210	200	2	2	2	4	2	2	2			
		หลังช.ธนาคารออมสินสาขาดอนเมือง	ดี.ดิ.โรนแรมแอร์พอร์ท	คลองเปรมประชากร	200	80	50	2	2	2	1	1+5	3	2			
		ร่วมพัฒนาหลักสี่	ช.ชัยภัทรวินาศ	คลองเปรมประชากร	600	195	110	3	1+2	1	3	4	2+3+4	2			
จตุจักร	ลาดยาว	ช.ประดิษฐ์ไพเราะ	ช.พหลฯ49 ใกล้สะพานบางบัว	คลองลาดยาว	768	200	150	3	2+3+5	3	1	1+4	1	1	30,600	6,205	4,029
		วัดบางบัว	ช.ไวยปริชา ก.พหลโยธิน	คลองลาดพร้าว	5,250	1,050	520	2	2	3	1+5	1+3	3	2			
		เสนานิคม2	ช.เสนานิคม	คลองวังหิน	10,000	2,000	1,200	3	2+5	1	1	1	1+3	1+2			
		สวนผัก	ช.พชรนิธ	คลองเปรมประชากร	1,750	350	250	3	1+3+5	1	1	1	1+3	1+2			
		ก.ม.11	ช.ไทรคู่ ก.กำแพงเพชร	คลองเปรมประชากร	3,000	600	450	1	3+5	1	1	1	1	1			
		มิตรสามัคคี	ข้างบ.ยูเนียนไฮดา	คลองเปรมประชากร	750	150	120	1	3+5	1	1	1	1	1			
		ริมแม่น้ำเหนือทางรถไฟ	ช.เสริมสุข ก.ประจักษ์	คลองเปรมประชากร	500	100	80	3	2+3	2	1	4	3	2			
		สามัคคีเทวสุนทร	ก.เทวสุนทร	คลองเปรมประชากร	250	50	40	2	2	3	1	1	3	2			
		หลังหมู่บ้านปูนซิเมนต์	เข้าซอยม.ปูนซิเมนต์	คลองเปรมประชากร	400	125	90	2	2	3	1	1	3	2			
		หลังหมู่บ้านโพธิ์	ช.เสริมสุข หลังม.โพธิ์ยี่สิบเอ็ด	คลองเปรมประชากร	500	100	50	2	2	3	1	1	3	2			
		คลองลาดพร้าววัดคลองน้ำแก้ว	ช.กาวนา ตรงข้ามวัดลาดพร้าว	คลองลาดพร้าว	550	100	70	3	2	3	1	0	1	1			
		หลังวัดจันทระเกษม	ช.เสือใหญ่ หลังวัดจันทระเกษม	คลองลาดพร้าว	350	70	50	2	2	3	1	1+5	3	2			
		หลังตลาดสุภาพงษ์	ช.สุภาพงษ์	คลองลาดพร้าว	825	105	87	2	2	3	1	2	3	2			
		ริมคลองลาดพร้าว(กาวนา)	หลังชุมชน1722	คลองลาดพร้าว	325	65	47	2	2	3	1	4	3	2			
		หลังโรงเจ	หลังชุมชนริมคลองลาดพร้าว	คลองลาดพร้าว	500	100	70	2	2	3	1	4	3	2			
		เสริมสุข	ลาดพร้าว32	คลองบางน้ำแก้ว	350	70	50	1	1	2	2	5	1	1			
		วังหิน	ริมคลองวังหินทั้งซ้ายขวา	คลองวังหิน	2,250	450	350	3	2+5	3	4	1+5	3+4	2			
		หลังบริษัทโตชิบา	ก.วิภาวดี	คลองทุ่ง	1,250	250	150	1	1+3	2	2	1+3	1	1			
		ประชาร่วมใจ	ก.จามจุรี	คลองเปรมประชากร	957	195	160	2	2	3	1	1	3	2			
		ร่วมโพธิ์ทอง	ช.หมู่บ้านปูนซิเมนต์	คลองเปรมประชากร	225	45	30	2	2	3	1	2+5	3	2			
	ลาดพร้าว	หลังสถานีรถไฟบางเขน		คลองเปรมประชากร	150	30	15	1	1	2	4	4	1	1			
บางกะปิ	วังทองกลาง	หลังวัดเทพศิลา	ก.รามคำแหง	คลองแสนแสบ	2,000	800	500	7	1	2	1	3	1+3	1+2	4,645	1,460	1,029
		ฝั่งซ้ายคลองแสนแสบ	ช.เทพศิลา(รวมคำแหง39)	คลองแสนแสบ	160	40	31	4	1	2	1	4	1	1			
		ฝั่งขวาคลองแสนแสบ	ช.เทพศิลา(รวมคำแหง39)	คลองแสนแสบ	416	104	80	1	1+3	2	1+5	5	1	1			
		หลังโคธิ์อินคา	โคธิ์อินคา	คลองจั่น	247	65	50	1	1+3+5	1	1	5	1	1			
		ช.รามคำแหง53	ก.รามคำแหง	คลองแสนแสบ	1040	260	200	1	1+3+5	1	1	5	1	1			
		วัดเทพศิลา	ช.เทพศิลา(รวมคำแหง39)	คลองแสนแสบ	240	60	60	7	1	1	1	4	1	1			

เขต	แขวง	ชื่อชุมชน	ที่ตั้ง	คลอง	ประชากร	ครอบครัว	ครัวเรือน	F1	F2	F3	F4	F5	F6	F7	ประชากร	ครอบครัว	ครัวเรือน
		opp.ชุมชนทรัพย์สินใหม่	ช.เทพสถิต(รวมค่าแห่ง39)	คลองท่าสาดี	192	48	37	7	1	2	1	5	1	1			
		opp.บริษัทบุญมาคาร์โก้	ช.เทพสถิต(รวมค่าแห่ง39)	คลองวัดศึก	260	52	40	7	1+2	2	1	5	1	1			
	หัวหมาก	ริมคลองคานั่ง	เอื้องน้อมจิตต์	คลองคานั่ง	50	20	20	1	2	2	2	5	2	1			
		ข้างสถานีหัวหมาก	ช.โรยาสุนัขสง.หัวหมาก	คลองกะจะ	40	11	11	2	2	2	1	5	3	2			
ลาดพร้าว	จรเข้บัว	ท่าระสา	หลังรวมอินทราเนอวิค	ท่าระสา	900	180	160	3	2+3+5	2	1	5	1+3	1+2	2,433	576	441
		ข้างวัดลาดปลาเค้า		คลองลาดปลาเค้า	425	85	60	1	1+3+5	2	1	1+3	1+4	1			
ลาดพร้าว	สนองคุณ3		ถ.ลาดปลาเค้ารวมอินทรา	คลองลาดพร้าว	200	40	38	1	1	2	1	5	1	1			
		สันติสุข	ช.โรจฉัย4	คลองทรงกระเทียม	274	90	62	1	3+5	3	1	5	1	1			
		ข้างวัดลาดพร้าว+สนองคุณ1	ช.โรจฉัย4	คลองลาดพร้าว	634	181	121	1	1+3+5	1	2	1+3	1	1			
บึงกุ่ม	คันนายาว	วิมานสุข(ช.วิมานสุข)	ถ.สุขาภิบาล2 ก่อนสวนสยาม	คลองจตุ	2,168	576	336	1	1	1	1	5	0	1	8,330	1,663	1,034
		ช.หอดเหล็ก	ข้างสน.บางชัน	คลองแสนแสบ	344	68	55	1	1+5	3	1	5	0	1+2			
		ช.บุญจมิตร	ถ.สุขาภิบาล1	คลองจตุ	240	52	27	1	1	2	1	5	1	1			
คลองกุ่ม		opp.หมู่บ้านสหกรณ์	ถ.สุขาภิบาล2	คลองระหัด	250	55	50	1	1	2	2	5	1	1			
		ริมคลองระหัด	ถ.สุขาภิบาล2	คลองระหัด	1500	250	130	1	5	1	1	4	1	1			
		ริมคลองบางเคย	ติดหมู่บ้านวังทอง	คลองบางเคย	200	60	50	2	2	2	1	5	3	2			
		บางเคยล่าง	ช.เจิมอุทิศ	คลองแสนแสบ	314	57	35	1	5	2	1	5	1	1			
		ช.สมหวัง	ถ.สุขาภิบาล2	คลองยายเอื้อ	896	91	76	1	1	3	1	1+5	1	0			
		โพธิ์ทอง(ช.นวลจันทร์)	ช.ดาวาน	คลองบางซัด	457	83	54	1	5	1	1	1	0	1			
		อิสลาม(ช.1.3.5)	ถ.สุขาภิบาล2	คลองแสนแสบ	675	135	100	1	1	1	1	0	0	1			
		วัดพิชัย(ช.ร.ร.วัดพิชัย)	หลังร.ร.วัดพิชัย สุขาภิบาล2	คลองแสนแสบ	1296	236	121	1	1	1	1	5	1	1			
มีนบุรี	มีนบุรี	หลังตลาดมีนบุรี	ถ.สีหบุรานุกิจ	คลองแสนแสบ	750	150	130	2	1+3	2	1	1	1	1	2,675	535	425
		ตรงข้ามตลาดมีนบุรี	ถ.สีหบุรานุกิจ	คลองแสนแสบ	475	95	65	3	1+2+3	2	1	1	1	1			
		ซ้ายมือร.ร.มีนประชาวิทยา	ถ.สุขาภิบาล3	คลองสองต้นปุ่น	1,000	200	150	2	1	2	1	1	1	1			
		เกือบคลองสามวา	ปากคลองสามวาไปถ.ถ.สุรินทร์	คลองสามวา	450	90	80	1+8	1+2+3	2	2	1	1	1			
ลาดกระบัง	ลาดกระบัง	ตรงข้ามวัดลาดกระบัง	ช.ลาดกระบัง9	คลองประเวศ	112	50	50	1	1	2	1	5	1	1	6,865	1,449	1,303
		คลองตาทุก	คลองตาทุกวัดคลองประเวศ	คลองตาทุก	210	42	40	1	1+3	2	1	4	1	1			
		หลังตลาด88	บ.น้ำรัยอุตสาหกรรมสิ่งทอ	คลองประเวศ	631	126	118	1	1+3+5	3	1	5	1	1			
		ช.ประชาร่วมมือ	ถ.ร่มเกล้า	คลองประเวศ	763	152	150	2	1+3	1	1	2	1	1			
		ตรงข้ามเขตลาดกระบัง(ข้างร.ร.พรต)	ร.ร.เจ็ดเสมียน	คลองประเวศ	565	110	100	2	1	1	1	4	1	1			
		หลังตลาดหัวตะเข้	หลังตลาดหัวตะเข้	คลองประเวศ	1,022	205	200	1	1	2	1	4	1+3	1+2			
		ร่วมใจพัฒนา	ถ.ร่มเกล้า	คลองประเวศ	621	120	100	1	5	1	1	5	1	1			
		วัดสังฆราชา	ข้างวัดสังฆราชา	คลองประเวศ	349	66	56	4	1	2	1	5	1	1			
		วัดลานบุญ	วัดลานบุญ	คลองประเวศ	318	65	50	1	5	3	1	5	1	1			
	ทับยาว	หลังศูนย์การค้าลาดกระบัง	ช.ชื่นอารมณ์	คลองประเวศ	224	49	31	1	1	2	1	5	1	1			
		ช.มาเสียดีย	วัดทลมานันท์	คลองประเวศ	320	60	50	1	1	2	1	5	1	1			
		คลองหัวตะเข้วัดคลองประเวศ	โกถัร.ร.มาเสียดียด้านตะวันตก	คลองลำปลาทิว	106	90	70	1	1	2	1	4	4	1			
ลำปลาทิว		ตรงข้ามสถานีรถไฟหัวตะเข้	ตรงข้ามสถานีรถไฟหัวตะเข้	คลองลำปลาทิว	462	90	70	1	2	2	1	4	4	2			
		บึงบัว	ถ.เจ้าคุณทหาร	คลองสี	341	65	63	1	5	33	1	5	1	1			

เขต	แขวง	ชื่อชุมชน	ที่ตั้ง	คลอง	ประชากร	ครอบครัว	ครัวเรือน	F1	F2	F3	F4	F5	F6	F7	ประชากร	ครอบครัว	ครัวเรือน
	คลองสองต้นนุ่น	จิตตรา	ถ.พัฒนารชนบท	คลองแม่จันทร์	181	35	35	1	5	1	1	5	1	1			
	คลองสามประเวศ	ศิลาภิวัตน์อุปถัมภ์	ม.3แขวงคลองสามประเวศ	คลองสามประเวศ	640	124	120	4	1	1	1	5	1	1			
ธนบุรี	กัลยาณ	วัดกัลยาณ	รอบวัดกัลยาณ ซ.เทศบาลสาย1	คลองบางกอกใหญ่	2,970	314	280	4	1	1	1	1	1	1	17,608	3,213	2,526
		จ.โรจคราม	โกสัดบ.นุปนาวราม	คลองนุปนาวราม	1,090	112	107	1	1	1	1	1	1	1			
		ข้างวัดประยูรวงศ์	ข้างวัดประยูรวงศ์ ซ.เทศบาลสาย1	คลองวัดประยูรวงศ์	1,140	250	228	4	1	1	1	5	1	1			
		กุฎีขาว	ติดกับมัสยิดบางหลวง ถ.อิสรภาพ	คลองบางกอกใหญ่	1,426	171	169	6	1	1	4	1	1	1			
		นุปนาวราม	ถ.เทศบาลสาย1 ถ.อิสรภาพ	คลองนุปนาวราม	1,372	257	232	4	1	1	1	2	1	1			
	ตลาดพลู	วัดใหม่ยายนุ้ย	ใกล้ร.วัดใหม่ยายนุ้ย	คลองศาลเจ้าคันไธ	900	170	120	6	1	1	1	1+4	1	1			
		วัดบางสะแกนอก	ซ.บางสะแก ถ.เทอดไท	คลองวัดบางสะแก	700	150	100	1	1	1	1	1+5	1	1			
		วัดบางสะแกใน	ข้างร.วัดบางสะแกใน	คลองศาลเจ้าคันไธ	700	120	90	6	1	1	1	1+5	1	1			
		จ.ร่วมใจ	จ.ร่วมใจ ถ.วุฒากาศ	คลองคัน	400	80	50	1	5	2	1	1	1	1			
		จ.สามัคคีธรรม	ใกล้ร.วัดนศึกษา	คลองวัดบางสะแก	750	150	150	1	1	1	1	1	1	1			
	บางยี่เรือ	ข้างวัดเวฬุราชิน	ตรงข้ามร.วัดเวฬุราชิน	คลองบางกอกใหญ่	500	120	75	2	1	2	1	1	1	1			
		วัดอินทาราม	ติดวัดอินทาราม ถ.เทอดไท	คลองบางกอกใหญ่	440	75	50	5	1	1	0	1	1	1			
		หลังศูนย์จันทร์-ฉิมโพนุญ	ข้างวัดเวฬุราชิน	คลองเจ้าแม่	860	250	200	4	2	3	1	1	1	1			
	บุคคโล	ปากคลองดาวคะนองฝั่งใต้	ซ.บริษัทวิคคอน	คลองดาวคะนอง	560	140	80	1	2	2	1	5	1	1			
		จ.วัดราชวินทร์	จ.วัดราชวินทร์ (ตากสิน21)	คลองสำเภา	1,000	215	150	6	1	1	1	2	1	1			
		ย่านสำเภา	ข้างบ.สหกิจ ซ.เจริญนคร	คลองสำเภา	180	25	25	1	1	2	1	1	1	1			
		หลังธนาคารกรุงไทย	คลังสินค้า กรุงไทย	คลองสำเภา	100	20	15	1	5	2	4	5	1	1			
		ค.ค.ถนนพระเจ้าตาก ติดคลอง	จ.ร่วมมิตร ถ.มหัยธรรม	คลองบางน้ำจืด	540	135	25	1	1+3	2	2	5	1	1			
		ติดคลองบางน้ำจืดด้านใต้	ถ.เจริญนคร	คลองบางน้ำจืด	100	22	20	1	1	2	3	5	1	1			
		ย่านวงษ์	รอบ ร.ร.ย่านวงษ์	คลองสำเภา	425	85	70	1	1	2	1	1	1	1			
	พิริยบุรี	สามัคคีศรีสุพรรณ	หลังวัดใหญ่ศรีสุพรรณ	คลองบางลำไย	460	136	91	1	8	1	1	1	1	1			
		วัดประดิวฐาราม	ข้างวัดประดิวฐาราม	คลองบางหลวง	995	216	199	2	1	1	5	1+3+4	1	1			
คลองสาน	บางลำภู	คลองคันไธ	จ.คันไธ	คลองคันไธ	2,000	500	90	2	3+5	1	2	1+3	1	1	6,420	1,614	675
		วัฒนา	จ.เกษมใหม่(วัฒนา)	คลองบางลำไย	1,500	450	250	1	1	1	1	1	1	1			
		จ.จำเริญ	จ.จำเริญ(เจริญนคร34)	คลองโรงหนัง	1,300	168	95	1	1+3	1	2	1	1	1			
		หลังวัดเศวตฉ่าง	จ.อุโหม(เจริญนคร5)	คลองบางลำภู	960	300	120	3	1	3	1	1	1	1			
		สำปายาพัฒนา	เจริญนคร28	คลองบางลำภู	660	196	120	1	1+3	1	1	1	1	1			
บางกอกน้อย	ศิริราช	วัดระฆัง	หลังวัด	คลองวัดระฆัง	1,000	260	200	4	1	1	1+5	1	1	1	23,320	3,890	2,820
		วัดพระยาท่า	ตรงข้ามกรมอุทธร. อรุณัมรินทร์	คลองมอญ	1,200	250	145	4	1	1	1+5	1	1	1			
	บางขุนนนท์	ริมคลองบางกอกน้อยเชิงสะพาน	ติดวัดใหม่ยายเนิน	คลองบางกอกน้อย	100	30	20	1	1+5	2	1	5	3+4	1+2			
		จ.วัดสุวรรณาราม	ตรงข้ามโรงเรียน	คลองบางกอกน้อย	1,300	355	200	6	1	2	1	1+5	1	1			
		วัดบางขุนนนท์	ข้างวัดบางขุนนนท์	คลองบางขุนนนท์	1,870	400	220	3+4	1	1	1	1+5	1	1			
	บางขุนศรี	คลองกุ่ม-บางเสาธง	จรัลฯ19-23 ถ.จรัลฯ	คลองมอญ	10,000	1,300	1,000	4+5	1	1	1	1	1	1			
		ประรา่วมใจ	จ.จรัลฯ25	คลองซึกพระ	5,000	700	600	3	1	1	1	1	1	1			
	บ้านช่างหล่อ	วัดโพธิ์เรียง	เข้าทาง จ.จรัลฯ 18	คลองมอญ	2,000	420	300	1	1+5	1	1	1	1	1			
		วัดมณฑลอีกา	วัดใหม่ยายมอญ ถ.จรัลฯ	คลองบางขุนนนท์	850	175	135	2+5	1	1	1	1	1	1			



เขต	แขวง	ชื่อชุมชน	ที่ตั้ง	คลอง	ประชากร	ครอบครัว	ครัวเรือน	F1	F2	F3	F4	F5	F6	F7	ประชากร	ครอบครัว	ครัวเรือน		
บางพลัด	บางยี่ขัน	สวนหลวง	ช.สวนหลวง	คลองสวนหลวง	286	70	55	1	1+3	1	1+5	1	1	1	13,961	2,622	1,815		
		วัดดาวดึงษาราม	ช.วัดดาวดึงษาราม	คลองวัดดาวดึงษาราม	4,350	850	700	6+8	1+2+3	1	4+5	1	1	1					
		วัดกนิษฐา	ถ.ราชวิถี	คลองบางจาก	2,965	560	280	4	1	3	1	1	3	2					
บางยี่	พัฒนาช.83	พัฒนาช.83	ข้างอ.กสิกรรมบางพลัด	คลองมหาราช	2,500	500	247	1	1+3+5	3	1+5	1+5	1	2					
		เดิมสุข	ช.เดิมสุข	คลองบางพระครู	800	70	70	1	1+5	2	4	1	1	1					
บางพลัด	จรัลฯ79(ดวงดี)	จรัลฯ79(ดวงดี)	ใกล้ถนน.เขตบางพลัด	คลองบางพลัด	360	72	66	6	1+5	2	1	4	1	1					
		วัดรวกบางน้ำพูน(กลุ่มมะพร้าวคู่)	ช.วัดรวก(ช.57)	คลองบางน้ำพูน	1,100	220	150	6	1+3	1	1+2	1+4	1	1					
		คลองสวนพริก	ช.จรัลฯ79	คลองสวนพริก	1,600	280	247	6	1+3+5	1	1	1+2+5	1	1					
บางกอกใหญ่	ท่าพระ	ช.วัดสังฆะกระจาย	ข้างร.ร.แสงมณี	คลองบางหลวง	150	30	20	4	1	2	1	1	1	1	6,329	1,290	1,000		
		ช.กิตติ	ข้างวัดวิจิตรการนิมิตร	คลองบางกอกใหญ่	100	20	15	2	1	2	1	1	1	1					
		ช.พาณิชย์การอนุบุรี	เยื้องวัดวิจิตร	คลองบางกอกใหญ่	200	40	30	4	1	2	1	1	1	1					
		เจริญศักดิ์(ช.จรัล3)	สุขช.จรัล3	คลองบางหลวงน้อย	80	30	25	9	1	1	1	2	1	1					
		วัดราชสิทธิาราม	เยื้องวัดราชสุทธาราม	คลองราชสุทธาราม	2,500	400	300	4	1+5	2	1	1	1	1					
		หลังวัดประตู่พิมพ์ดี	หลังวัดประตู่พิมพ์ดี	คลองบางกอกใหญ่	350	60	50	1	5+3	3	1	1	1	1					
		ริมคลองบางหลวงน้อย	พาณิชย์น.ช.2 สุขซอย	คลองบางกอกใหญ่	320	80	50	4	1	2	1	1	1	1					
		ริมคลองมอญ	สุขช.อนันต์ภูมิ	คลองมอญ	800	200	100	1	1	2	1	4	1	1					
		คลองกระเจก	ตรงข้ามวัดประตู่พิมพ์ดี	คลองบางกอกใหญ่	429	110	90	1+5	1	1	1	1+3	1	1					
		วัดอรุณ	วัดนาคกลางและวัดศรีวโถย	ใกล้ช.ท.ร.	คลองมอญ	1,400	320	320	6	1+2+3	1	1	1+2	1	1				
		ภาษีเจริญ	บางด้วน	ติดคลองราชมนศรีฝั่งซ้าย	ช.ราชมนศรี11 เพรชเกษม	คลองราชมนศรี	400	120	100	1	1	1	1	1+2	1	1	23,964	4,467	3,483
				ริมคลองราชมนศรี เพรชเกษม62	ช.ราชมนศรี10	คลองราชมนศรี	300	80	60	1	1+3+5	2	1	1	1	1			
เพรชเกษม54(ด้านหลัง)	ใกล้ถนน.เขตภาษีเจริญ			คลองบางจาก	550	110	83	1	1+3	1	1	1	1	1					
สวนอ้อย(เขต4)	เพรชเกษม46 ช.ร่วมพัฒนา			คลองบางจาก	1,456	200	150	1	1+3	1	1	1	1	1					
สวนอ้อย(หลังตึกแถว)	ถ.เพรชเกษม46			คลองโรงยาว	1,050	150	100	1	1+3	1	2	5	1	1					
ช.เพรชเกษม 56	เพรชเกษม56			คลองบางจาก	670	88	70	1	1+3	1	1	1	1	1					
วัดจันทร์เขต3	opp.วัดจันทร์ฯ			คลองบางจาก	1,450	200	180	1	1+3	1	1	1	1	1					
วัดจันทร์เขต1 ม.1.ม.7	ช.เพรชเกษม48			คลองบางจาก	2,820	191	150	1	1+3	1	1	1	1	1					
ตรงข้ามวัดเกาะ	ใกล้วัดปากน้ำฝั่งใต้			คลองบางเชือกหนัง	405	100	80	1	1+3	2	1	1+3	1	1					
เพรชเกษม58	เพรชเกษม58			คลองบางจาก	620	90	80	1	1+3	1	1	1	1	1					
ปากคลองภาษีเจริญ	วัดนาคปรก(เหนือ)			opp.วัดนาคปรก	คลองวัดนาคปรก	180	30	25	1	1+3+5	2	1	1+5	1	1				
	หน้าวัดเพลง			ทางเข้าวัดเพลง	คลองภาษีเจริญ	403	98	70	1	1+3	2	2	5	1	1				
บางแวก	ตรงข้ามวัดโตนด	ตรงข้ามวัดโตนด	ถ.สายบางแวก	คลองแวก	215	50	40	1	1+3	2	1	3+5	3	1					
		หลังวัดโตนด	หลังวัดโตนด	คลองบางแวก	250	60	50	1	1+2	2	1	1+3+5	1	1					
	ติดคลองบางเชือกหนัง	ช.วัดนเกษม	คลองบางเชือกหนัง	470	100	80	1	1+3	2	1	1+4+5	1	1						
	ด้านเหนือร.ร.ธาตุกิจวิทยา	เพรชเกษม42-44	คลองตัน	680	105	75	1	1+3	2	1	1	1	1						
	คลองบางจากเหนือร.ร.ธาตุกิจฯ	เพรชเกษม42	ลำกระโดง	300	65	50	1	1+3	2	1+5	1+3	1	1						
บางนด	หลังโรงจำนำกาญจนา	หลังโรงจำนำกาญจนา	ถ.เพรชเกษม	คลองบางจาก	1,250	320	250	1	1+3	2	1	1+3	1	1					
		นิมมานวดี	ช.สุชาภิบาล	คลองราชมนศรี	900	180	80	1	1+3	1	1	1+3	1	1					
	สุพรรณเหนือ ร.ร.สาถศึกษา	ช.สุพรรณ ถ.พัฒนาการ	คลองภาษีเจริญ	300	70	50	1	1+3	2	2	3	3	2						



เขต	แขวง	ชื่อชุมชน	ที่ตั้ง	คลอง	ประชากร	ครอบครัว	ครัวเรือน	F1	F2	F3	F4	F5	F6	F7	ประชากร	ครอบครัว	ครัวเรือน
		ครูเจือ	ช.ครูเจือ ด.พัฒนาการ	คลองภาษีเจริญ	520	130	130	3	1	2	1	1+4	1	1			
		คลองคนจำ	ช.สุขาภิบาล	คลองภาษีเจริญ	1,400	200	200	1	1+3	1	2	1	1	1			
		ช.พื้นประชา	หลังธ.กสิกรไทยสาขาบางแค	คลองยายเทียน	309	75	60	1	5	2	1	1+4+5	1	1			
		ช.อิมปะยูง(โรงถ่าน)	ด.สุขาภิบาล	คลองวราวมณี	305	90	70	1	1+3	2	1	4+5	1+4	1+2			
		ช.ร.ร.ประทุมบุตร	ด.พัฒนาการ	คลองวราวมณี	498	90	84	1	1	1	1	1	1	1			
		คลองยายเทียน	ข้างร.ร.ภาษาสุรินทร์	คลองยายเทียน	220	50	45	1	1	1	1	1	1	1			
	บางหว้า	ช.วัดอ่างแก้ว	opp.วัดอ่างแก้ว	คลองภาษีเจริญ	300	60	30	1	1+3	2	1	2	1+3	1+2			
		สุภัทรวินิจฉัย	opp.วัดโคกขจร	คลองภาษีเจริญ	300	60	30	1	1+3	1	1	1	1	1			
		opp.ม.สยาม	opp.ม.สยาม(ข้างวัดอ่างแก้ว)	คลองภาษีเจริญ	180	30	30	1	1+3+5	2	1	1	1	1			
		ช.สินทวีชัย	ติดคลองบางอ้าย	คลองบางอ้าย	75	20	20	1	1	2	1	1+3	2+3+4	1			
		ช.สินทวีชัยติดคลองบางระแนะ	ติดคลองบางระแนะ	คลองบางระแนะ	110	27	15	1	1+3+5	2	1	5	1	1			
		วัดรางบัว	ใกล้วัดรางบัว	คลองภาษีเจริญ	880	180	110	1	1+3	1	1	1	1	1			
		แสงหิรัญ	ใกล้ตลาดบางแค	คลองภาษีเจริญ	2,700	670	551	1	1+3	1	4+5	1	1	1			
		หลังร.ร.สาทรศึกษา	ช.วัดนิมมานรดี	คลองราชบุรีสามัคคี	315	95	70	1	1	2	3	4+5	1+3	1+2			
	บางแคเหนือ	ริมคลองวราวมณี(สะพาน2)	ด.เพชรเกษม	คลองวราวมณี	500	130	100	1	1+3	3	1	1	1+2	1+2			
		ช.โรงอุป	ด.พัฒนาการ	คลองวราวมณี	325	83	70	1	1+3	2	1	1	1	1			
		โรงงานคาลก้างขุนหลี่	ช.ข้างธ.กรุงไทย	คลองภาษีเจริญ	380	70	65	1	1+3	1	1	1+4	1	1			
บางขุนเทียน	ท่าข้าม	วัดกก	ด.ธนบุรี-ปากท่อ	คลองสนามชัย	280	50	50	4	1+2	1	1	1	1	1	6,345	1,349	1,107
		วัดห้วยกระเบื้อง	ด.บางขุนเทียนเทียบชายทะเล	คลองห้วยกระเบื้อง	600	160	80	1+4	1+5	2	1	1+4	2	1			
		วัดเตา	ด.พระราม2(ธนบุรี-ปากท่อ)	คลองสนามชัย	170	50	20	1	3+5	2	1	5	1+3	1+2			
	บางบอน	หลวงพ่อขาว	ช.กำนันแมน	คลองวัดสิงห์	500	120	120	1	1+2	1	1	1	1	1			
		สถานีรถไฟพระนคร	ช.ริมทางรถไฟ	คลองพืชมั่งไถ่	540	90	80	1	1	1	1	5	2+4	1			
		วัดน้อย	ตรงวัดน้อย(ช.กำนันแมน)	ตำรวจสาธารณะ	480	130	120	1	1+2	2	1	5	1	1			
		สาทร	ด.เอกชัย(ช.สาทร)	คลองบางบอน	280	75	65	1	1+2	2	1	5	1	1			
		รางโพธิ์	ด.พรหมรังสรรค์ สบ.รถไฟรางโพธิ์	ตำรวจ	350	60	45	1	1	2	1	5	2	1			
	แสมดำ	ม.พัฒนาหมู่ที่2	ด.วัดบางกระดี	คลองมหาชัย	730	148	148	1	5	1	1	1	2	1			
		ช.นายเจียก	ช.นายเจียก ด.พระราม2	คลองสนามชัย	380	86	79	1	1	1	2	2	1+2	1			
		ม.พัฒนาหมู่ที่1	ช.วัดบางกระดี ด.พระราม2	คลองสนามชัย	307	77	77	1	5	1	1	1+4	2	1			
		ม.พัฒนาหมู่ที่1	ช.วัดบางกระดี ด.พระราม2	คลองมหาชัย	278	63	63	1	5	1	1	2	2	1			
		วัดแสมดำ	ด.พระราม2(ธนบุรี-ปากท่อ)	คลองสนามชัย	700	70	60	1	1+3+5	2	1	1	2	1+2			
		วัดกำแหง	ข้างวัดกำแหง	คลองสนามชัย	450	110	50	1+4	2+3+5	2	1	1+3	1	1			
		ข้างวัดสะแกงาม	ด.พระราม2(ธนบุรี-ปากท่อ)	คลองสะแกงาม	300	60	50	1	5	2	1	5	1	1			
จอมทอง	จอมทอง	วัดบางขุนเทียนในตำบลใต้	ติดวัดบางขุนเทียนในตำบลใต้	คลองบางขุนเทียน	600	120	100	2	1+2	2	1	1	1	1	8,625	1,725	2,692
		วัดโพธิ์ทอง	ช.สุขสวัสดิ์22 วัดโพธิ์ทอง	คลองบางปะแก้ว	500	100	70	1	1	2	1	4	4	1			
		ตรงข้ามวัดบางขุนเทียนใน	opp.วัดบางขุนเทียนใน	คลองบางขุนเทียน	450	90	60	1	1	2	1	1	1	1			
		ริมคลองบางระแนะใหญ่	ช.วาสนา ด.เอกชัย	คลองบางระแนะ	1,000	200	120	1	1	2	1	0	1	1			
	บางขุนเทียน	ช.ประทีปพัฒนา	ด.เอกชัย	คลอง	600	100	70	1	1	2	1	5	1	1			
		บางระแนะน้อย	opp.ชุมชนบางระแนะใหญ่	คลองบางระแนะ	475	95	80	1	1	2	1	5	1	1			

เขต	แขวง	ชื่อชุมชน	ที่ตั้ง	คลอง	ประชากร	ครอบครัว	ครัวเรือน	F1	F2	F3	F4	F5	F6	F7	ประชากร	ครอบครัว	ครัวเรือน
		โรงพักเก่า	ถ.เอกชัย	คลองสนามชัย	550	110	95	7	1	2	1	1	1	1			
		ข้างวัดสิงห์	วัดวัด	คลองสนามชัย	400	80	45	1	1	2	1	0	1	1			
	บางมด	หน้าวัดสี่ตุง	ใกล้วัด	คลองด่าน	400	80	52	1	1	2	1	0	1	1			
	บางค้อ	หลังวัดหนึ่ง	ใกล้ทางรถไฟสายมหาชัย	คลองสนามชัย	1,250	250	200	4	1	2	1	0	1	1			
		ริมคลองด่านวัดบางชี	ช.สวนหลวง ถ.พุมภาค	คลองด่านบางชี	1,500	300	250	1	1	2	2	1	1	1			
		คลองเป้าย	ใกล้โบสถ์แม่พระประจักษ์	คลองคันไทร	1,000	200	1,550	1	1	2	1	1+4	1	1			
คลังจีน	ฉิมพลี	วัดกระจัด	ถ.บี.เบ็กส์-นครชัยศรี	คลองบางระมาด	279	73	61	1+4	1+5	2	1	2	1+4	1	6,355	1,406	1,181
	คลังจีน	ริมคลองศาลเจ้า	ถ.ทุ่งมั่งงิ	คลองศาลเจ้า	100	25	20	1	2	2	1	5	3	2			
		สะพานผึก	ศาลเจ้าพ่อเฮงเจีย	คลองศาลเจ้า	1,250	250	250	1	1	2	1	1	1	1			
		ช.พุทธนิคม-วัดน้อยใน	วัดน้อยใน	คลองบางกอกน้อย	403	150	135	6	1+5	1	1	1	1	1			
		ศาลเจ้าพ่อจ้อย	ใกล้ศาลเจ้าพ่อจ้อย	คลองจักรพระ	478	134	73	1	1+4	1	1	1+4	1	1			
	บางเรือหนึ่ง	วัดเกาะ	วัดเกาะ	คลองบางเรือหนึ่ง	341	96	70	1+4	1+5	1	1	1	4	1			
	บางพรม	วัดทอง(กาญจนสิงหาสน์)	ถ.ฉิมพลี	คลองจักรพระ	150	35	28	1	5	2	1	1	3	2			
		หมู่1,3 แขวงบางพรม	วัดปากน้ำเหนือ	คลองจักรพระ	1,007	177	152	1	1+5	1	1	5	1	1			
		หลังวัดระฆังอิฐฐาน(วัดเงิน)	ใกล้วัดเงิน	คลองบางพรม	512	82	68	4	1	1	1	1	1	1			
		ศาลาหลังบ้าน	opp. วัดเงิน	คลองบางพรม	405	81	67	6	1+5	2	1	1	1	1			
	บางระมาด	วัดจำปา	พุทธมณฑลสาย1	คลองวัดโพธิ์	431	79	60	1	5	2	1	4	4	1			
	ศาลาธรรมสพน์	หลังสถานีรถไฟศาลาธรรมสพน์	สถานีรถไฟศาลาธรรมสพน์	คลองขุมตาสวัดสี่	494	120	108	1	1	1	1	1	4	1			
		วัดปรุณาวาส	ใกล้วัดปรุณาวาส	คลองมหาวัดสี่	505	104	89	1	1+5	1	1	4	4	1			
ราชบุรีบูรณะ	ราชบุรีบูรณะ	ช.สุขสวัสดิ์31	opp. 5.กรุงเทพ	คลองคันไทร	90	40	40	1	5	2	1	1	1	1	3,054	763	646
		ช.มากสิน(หลังบ.เฮวีจ)	สุขสวัสดิ์35 ถ.สุขสวัสดิ์	คลองแจรงวอน	280	65	51	1	1+3	2	1	1	1	1			
		วัดสน	ถ.สุขสวัสดิ์	คลองแจรงวอน	826	160	100	1	1+3	2	1	1	1	1			
		ช.สวนสิทธิ์	ในช.วัดแจรงวอน	คลองนพมิ่ง	500	100	80	1	1+5	2	1	5	1	1			
		ช.ประชาฤทธิศ15(ช.สถาพร)	ถ.ประชาฤทธิศ	คลองแจรงวอน	820	300	300	1	1	1	1	1+4	1	1			
	ทุ่งครุ	หมู่5 ทุ่งครุ	ใกล้วัดทุ่งครุ ถ.ประชาฤทธิศ	คลองแจรงวอน	429	78	55	1	1+5	2	1	1+4	1	1			
	บางปะกอก	หมู่9	ช.ประชาฤทธิศ19	คลอง	130	30	20	1	1	2	1	1	1	1			
หนองแขม	หนองแขม	หรรษา1	ถ.เพชรเกษม81	ลำประโดง	628	161	130	1	1+3+5	1	1	5	1	1	8,371	1,734	1,429
		หน้าวัดหนองแขม	ถ.เลียบคลองภาษีเจริญ	คลองภาษีเจริญ	640	124	97	1	1+3+5	2	1	1	1	1			
		เลียบคลองภาษีเจริญฝั่งเหนือ	ถ.เพชรเกษม81 (ถ.พรเจริญ)	คลองภาษีเจริญ	180	69	45	1	1+3+5	2	1	1	1	1			
		สถิตย์	ช.สถิตย์ ถ.บางบอน5	คลองคาปลั่ง	84	21	17	1	1	2	1	5	4	2			
		สุขเขตบางบอน4	ถ.บางบอน4	คลองหนามแดง	120	17	15	1	1	2	1	5	4	1			
		เพชรเกษม81 แยก1	ถ.เพชรเกษม81(โรงงานยาสูบ)	คลองมหาศร	180	30	30	1	1	2	1	2+4+5	1	1			
	หนองค้างพูน	กองขยะหนองแขม ช.104	ถ.เพชรเกษม104	คลองบางจาก	1,700	239	213	1	1+3+5	2	1	5	3	2+4			
		ข้างช่อง3	เข้าทางช่อง3	คลองบางจาก	190	44	38	1	4	2	1	1+3	4	2+4			
		หลังหมู่บ้านศรีเพชร(วัดเจริญ)	ถ.เพชรเกษม	คลองบางจาก	241	66	56	1	1+3+5	1	1	5	1	1			
		คลองมหาศร	ถ.เลียบคลองมหาศร	คลองมหาศร	120	35	30	1	1	2	1	5	3	1+2			
	หลัก2	บ้านริ่งเลียบคลองภาษีเจริญ	ช.เพชรเกษม89 ถ.เพชรเกษม	คลองภาษีเจริญ	748	139	121	9	1+3	1	1	4	4	1			
		ชาววัดม่วง	ถ.เพชรเกษม83	คลองภาษีเจริญ	480	122	101	4	1	1	1	1	1	1			



เขต	แขวง	ชื่อชุมชน	ที่ตั้ง	คลอง	ประชากร	ครอบครัว	ครัวเรือน	F1	F2	F3	F4	F5	F6	F7	ประชากร	ครอบครัว	ครัวเรือน
		ช.นาศตภาพร2	ถ.เพชรเกษม69	คลองทวีวัฒนา	1,038	249	208	1	1+3+5	1	1	2	1	1			
		หลังกองขยะริมคลองทวีวัฒนา	ถ.เพชรเกษม	คลองทวีวัฒนา	170	33	27	1	4	2	1	5	3	2			
		หลังร.ร.หมู่บ้านเศรษฐกิจ	เลียบบคลองทวีวัฒนา	คลองทวีวัฒนา	329	66	60	1	1+3+5	1	1	1	1	1			
		เลียบบคลองทวีวัฒนา	ถ.เพชรเกษม69	คลองทวีวัฒนา	230	40	31	1	1	2	1	4	4	1			
		ข้างวัดราษฎร์บำรุง	เพชรเกษม69	คลองทวีวัฒนา	190	70	44	1	1+3	2	1	1	1	1			
		เลียบบคลองหมื่นแจ่ม	ช.บางบอน4	คลองหมื่นแจ่ม	210	35	30	1	1	2	1	1+3	4	1			
		คลองขวางใต้ตลาดวทวิทย์	ช.เพชรเกษม69	คลองหมื่นแจ่ม	144	24	16	1	2+3+5	2	1	4	1+3	1+2			
		ช.เพชรเกษม104	ตัดคลองราษฎร์เจริญสุขด้านเหนือ	คลองราษฎร์เจริญสุข	750	150	120	1	2	2	1	5	2	2			
				รวม	405,037	93,001	63,956								405,037	93,001	63,956
หมายเหตุ :	F1=เจ้าของที่ดิน	0=ไม่มีข้อมูล, 1=เอกชน, 2=รัฐ, 3=รัฐ-เอกชน, 4=วัด, 5=วัด-รัฐ, 6=เอกชน-รัฐ, 7=ทรัพย์สินง, 8=ทรัพย์สิน-รัฐ, 9=ทรัพย์สิน-เอกชน, 10=ทรัพย์สิน-วัด															
	F2=ผู้ครองที่ดิน	0=ไม่มีข้อมูล, 1=เช่าที่, 2=บุกรุก, 3=เช่าบ้าน, 4=อยู่ฟรี, 5=ของตนเอง, 6=ระหว่างรื้อถอน															
	F3=กรรมกรชุมชน	0=ไม่มีข้อมูล, 1=มี, 2=ไม่มี, 3=มีการรวมตัวกันเอง															
	F4=ปัญหาการไล่ที่	0=ไม่มีข้อมูล, 1=ไม่มีชัดเจน, 2=มีข่าวลือบ่อยๆ, 3=มีการส่งหมายศาล, 4=ดำเนินการตามกฎหมาย, 5=เคยมีไฟไหม้															
	F5=ทางเท้า	0=ไม่มีข้อมูล, 1=คสล.ใช้การได้, 2=คสล.ควรปรับปรุง, 3=เป็นไม้ใช้การได้, 4=ไม้ควรปรับปรุง, 5=เป็นทางเดินธรรมชาติ															
	F6=น้ำประปา	0=ไม่มีข้อมูล, 1=มีมิเตอร์เป็นของตนเอง, 2=ซื้อน้ำ, 3=ต่อน้ำประปาจากบ้านอื่น, 4=ใช้น้ำคลอง															
	F7=ไฟฟ้า	0=ไม่มีข้อมูล, 1=มีมิเตอร์เป็นของตนเอง, 2=ต่อไฟฟ้าจากบ้านอื่น, 3=มีมิเตอร์ย่อย, 4=อื่นๆ															
ที่มา : สรุปรายการสำรวจชุมชนแออัดในเขตกทม. ของ ศูนย์ประสานงานพัฒนาชุมชนกรุงเทพมหานคร สำนักสถิติการสังคม กทม., 2533																	

ภาคผนวก ง



ชุดที่.....  
วันที่สัมภาษณ์.....  
เวลาที่สัมภาษณ์.....  
ผู้สัมภาษณ์.....

แบบสอบถามชุมชนแออัดริมคลองในกรุงเทพมหานคร

แบบสอบถามชุดนี้ เป็นส่วนหนึ่งของวิทยานิพนธ์  
เรื่อง การศึกษาเพื่อพัฒนาที่อยู่อาศัยสำหรับชุมชนแออัดริมคลองในกรุงเทพมหานคร  
ของภาควิชาการวางแผนภาคและเมือง คณะสถาปัตยกรรมศาสตร์ จุฬาลงกรณ์มหาวิทยาลัย

คำชี้แจง : แบบสอบถามนี้มี 7 ส่วน 59 ข้อ รวมทั้งหมด 5 หน้า

โปรดกรอกข้อความและขีดเครื่องหมาย X หน้าที่ตอบให้ตรงกับความเป็นจริงมากที่สุด

ส่วนที่ 1 : สภาพทั่วไปทางด้านประชากรและเศรษฐกิจ

สำหรับผู้วิจัย

1. ชื่อชุมชน..... 4
2. อายุชุมชน.....ปี 6
3. ผู้ให้สัมภาษณ์ : เพศ 1) ชาย 2) หญิง อายุ.....ปี 8
4. อาศัยอยู่ในชุมชนนี้มาประมาณ.....ปี 11
5. สถานะในครอบครัว 1) หัวหน้า 2) สมาชิก 3) ผู้อยู่อาศัย 13
6. สถานภาพสมรส 1) โสด 2) สมรส 3) หย่า 4) ฝ่ายหนึ่งเสียชีวิต 14
7. ท่านมีบุตรกี่คน .....คน 15
8. ในที่อยู่อาศัยของท่านมีคนอยู่ด้วยทั้งหมดกี่คน.....คน 17
9. ประเภทของสมาชิกในที่อยู่อาศัยของท่าน ผู้สูงอายุ(>60ปี).....คน ผู้ใหญ่.....คน  
วัยรุ่น(13-19ปี).....คน เด็กเล็ก.....คน 19
10. ระดับการศึกษา 1) ไม่ได้เรียน 2) < ป.4 3) มัธยมต้น 4) มัธยมปลาย 5) สายอาชีพ  
6) ปริญญาตรี 7) สูงกว่าปริญญาตรี 23
11. ท่านมีอาชีพ 1) รับจ้าง 2) ค้าขาย 3) รับราชการ 4) รัฐวิสาหกิจ  
5) ทำงานบริษัท 6) อื่นๆ(ระบุ.....) 24
12. รายได้เฉลี่ยต่อเดือน .....บาทต่อเดือน 25
13. ในที่อยู่อาศัยของท่านมีกี่คนที่ทำงานแล้ว.....คน 30
14. ท่านมีงานพิเศษหรือไม่ 1) ไม่มี 2) มี(ระบุ.....) 31
15. ท่านมีเงินออมหรือไม่ 1) ไม่มี เพราะ..... 2) มี 32
16. ในบ้านของท่านมีเครื่องใช้อะไรบ้าง 1) วิทยุทรานซิสเตอร์ 2) พัดลม 3) หม้อหุงข้าว  
4) โทรทัศน์ขาวดำ 5) เตาไรต์ 6) เตาแก๊ส 7) โทรทัศน์สี 8) วิดีโอ 9) แอร์ 10) เครื่องซักผ้า  
11) โทรศัพท 12) ตู้เย็น 13) วิทยุเทป 14) อื่นๆ(ระบุ.....)

ส่วนที่ 2 : สภาพทางด้านกายภาพ(ลักษณะที่อยู่อาศัยและการครอบครองที่ดิน)

17. ลักษณะที่อยู่อาศัย 1) ห้องเดี่ยว 2) ห้องรวม 3) บ้าน 1 ชั้น 4) บ้าน 2 ชั้น  
5) อื่น ๆ(ระบุ.....) 33
18. วัสดุที่ใช้สร้าง 1) ไม้ 2) อิฐและปูน 3) ผสมทั้งไม้และอิฐ 4) อื่น ๆ(ระบุ.....) 34
19. ขนาดที่อยู่อาศัยทั้งหมด.....ตารางเมตร 35
20. สภาพการครอบครองที่อยู่อาศัย 1) เจ้าของ 2) ผู้เช่า(ไม่ทำข้อ 25) 3) อื่น ๆ(ระบุ.....) 38
21. ในกรณีที่เป็นห้องเช่า เสียค่าเช่าต่อเดือน.....บาทต่อเดือน 39
22. ในกรณีที่เป็นบ้านเช่า เสียค่าเช่าต่อเดือน.....บาทต่อเดือน 42
23. ท่านเคยปรับปรุงหรือซ่อมแซมที่อยู่อาศัยของท่านหรือไม่ 1) ไม่เคย 2) เคย .....ครั้ง 46
24. สาเหตุที่ไม่เคยหรือเคยปรับปรุงที่อยู่อาศัย.....  
..... 48
25. สภาพการครอบครองที่ดินของท่าน 1) เจ้าของ(ไม่ต้องทำข้อ 26-28) 2) บุกรุก(ไม่ทำข้อ 27,28)  
3) เช่าที่เอกชน 4) เช่าที่วัด 5) เช่าที่รัฐ 6) มีมากกว่า 1 เจ้าของ 7) อื่น ๆ(ระบุ.....) 49
26. ถ้าท่านไม่ใช่เจ้าของที่ดิน ที่ดินดังกล่าวเป็นของใคร  
1) ทรัพย์สินส่วนพระมหากษัตริย์ 2) ที่ราชพัสดุ 3) ที่กรมชลประทาน 4) ที่กรมธนารักษ์  
5) ที่ของกทม. 6) ที่สาธารณะ 7) มีมากกว่า 1 เจ้าของ(ระบุ.....) 50
27. ท่านเสียค่าเช่าที่ปีละ.....บาท 51
28. ท่านต่อสัญญาเช่าที่ครั้งละกี่ปี..... 55
29. ท่านเคยเจอปัญหาการไล่ที่ในที่อยู่ปัจจุบันนี้หรือไม่  
1) ไม่เคย 2) เคย โดยมีการ..... 56
30. สิ่งใดที่แสดงถึง ความมั่นคงในที่อยู่อาศัย ของท่าน .....  
.....
31. ท่านอยากย้ายไปอยู่ที่อื่นหรือไม่ 1) ไม่อยาก เพราะ.....  
2) ยาก เพราะ..... 57

ส่วนที่ 3 : สภาพทางด้านกายภาพ(สาธารณูปโภค)

32. ท่านใช้น้ำจากที่ไหน 1) น้ำประปา(มิมิเตอร์เอง) 2) น้ำประปา(ซื้อเป็นถังหรือตักจากบ้านอื่น)  
3) น้ำคลอง 4) อื่น ๆ(ระบุ.....)  
ค่าน้ำประปา เฉลี่ยเดือนละ.....บาท 58
33. ท่านใช้ไฟฟ้าจากที่ไหน 1) ไม่ใช้ไฟฟ้า 2) ใช้ไฟฟ้า(มิมิเตอร์เอง)  
3) ใช้ไฟฟ้า(ตักจากบ้านอื่น) 4) อื่น ๆ(ระบุ.....)  
ค่าไฟฟ้า เฉลี่ย เดือนละ.....บาท 62

34. ท่านใช้โทรศัพท์ที่ไหน 1) โทรศัพท์ในบ้าน 2) โทรศัพท์สาธารณะ แบบ 5บาท  
3) โทรศัพท์สาธารณะ แบบ 1บาท 4) อื่นๆ(ระบุ.....) 66
35. ที่อยู่อาศัยของท่านมีทางระบายน้ำหรือไม่  
1) ไม่มี เทลงพื้น 2) ไม่มี เทลงคูคลอง 3) มีรางระบายน้ำ 4) มีท่อระบายน้ำ 67
36. ท่านทิ้งขยะที่ไหน (ถ้าตอบข้อ 3-6 ต้องทำข้อ 37)  
1) เมาทิ้งเอง 2) ทิ้งลงคูคลอง 3) เดินไปทิ้งที่จุดทิ้งของชุมชน 4) เขตมาเก็บหน้าบ้าน/ริมคลอง  
5) มีคนรับจ้างเก็บขยะไปทิ้ง 6) อื่นๆ(ระบุ.....) 68
37. ความบ่อยครั้งของการจัดเก็บขยะ  
1) ไม่มีการจัดเก็บ ปล่อยไว้อย่างนั้น 2) ไม่มีจัดเก็บ นานๆเมาทิ้ง 3) นานๆมาเก็บ  
4) เดือนละครั้ง 5) 2 อาทิตย์ครั้ง 6) อาทิตย์ละครั้ง 7) 2-3 วันครั้ง 8) เก็บทุกวัน 69
- ส่วนที่ 4 : สภาพทางด้านกายภาพ(สาธารณูปการ)
38. ในชุมชนของท่านมีห้วดับเพลิงและอุปกรณ์ดับเพลิงหรือไม่ 1) มีพอ 2) มีไม่พอ 3) ไม่มี 70
39. ถ้าท่านมีเด็กเล็ก ท่านจะเลี้ยงดูที่ไหน 1) ที่บ้าน เลี้ยงเอง/ญาติช่วย 2) จ้างคนมาเลี้ยง  
3) มีคนรับจ้างเลี้ยงเป็นกลุ่มเล็กๆ 4) มีสถานรับเลี้ยงเด็กเล็ก 5) อื่นๆ(ระบุ.....) 71
40. ถ้าท่านมีลูก ท่านจะส่งเข้าเรียนที่ 1) โรงเรียนรัฐ เพราะ.....  
2) โรงเรียนเอกชน เพราะ..... 72
41. ท่านมีปัญหาอะไรในการส่งลูกเข้าโรงเรียน.....
42. ถ้าท่านหรือสมาชิกในครอบครัวเจ็บป่วย ส่วนใหญ่ จะไปรักษาตัวที่ไหน  
1) ซ้อยากินเอง 2) ศูนย์บริการสาธารณสุข 3) คลินิกเอกชน 4) โรงพยาบาลรัฐ.....  
5) โรงพยาบาลเอกชน..... 6) อื่นๆ(ระบุ.....) 73
43. ท่านใช้เวลาพักผ่อนในกิจกรรมประเภทใดมากที่สุด..... 74
44. ในชุมชนของท่านเด็กเล็กมักจะเล่นกันบริเวณใด..... 75
45. ว่างร่นของท่านมีกิจกรรมในเวลาว่างอย่างไร..... 76
46. ชุมชนของท่านมีคณะกรรมการชุมชนหรือไม่ 1) ไม่มี 2) มี 3) อื่นๆ เช่น การรวมตัวกันเอง 77
47. ท่านเป็นสมาชิกองค์กรต่างๆในชุมชนหรือไม่ 1) ไม่เป็น 2) เป็น(ระบุ.....) 78
48. ชุมชนของท่านได้รับการช่วยเหลือในเรื่องต่างๆ(ด้านกายภาพ, การศึกษา, อนามัย ฯลฯ)หรือไม่(GO&NGO)  
1) ไม่มี 2) มี เป็นการช่วยเหลือด้าน.....จาก.....  
เป็นการช่วยเหลือด้าน.....จาก.....  
เป็นการช่วยเหลือด้าน.....จาก.....  
เป็นการช่วยเหลือด้าน.....จาก.....  
เป็นการช่วยเหลือด้าน.....จาก..... 79

ส่วนที่ 5 : ปัญหาในชุมชน

49. ชุมชนของท่านมีปัญหาอะไรบ้าง (เรียงตามลำดับความสำคัญ) และท่านอยากให้มีการแก้ไขอย่างไร

ปัญหา

การแก้ไข

อันดับที่1.....

อันดับที่2.....

อันดับที่3.....

80□□□

ส่วนที่ 6 : สภาพแวดล้อมในชุมชน

50. ท่านคิดว่าชุมชนของท่านมีปัญหาเกี่ยวกับสภาพแวดล้อมอะไรบ้าง และอยากให้มีการแก้ไขอย่างไร

ปัญหา

การแก้ไข

อันดับที่1.....

อันดับที่2.....

อันดับที่3.....

83□□□

51. คุณลองที่ติดกับชุมชนของท่านชื่อ.....

คุณลองดังกล่าวมีสภาพอย่างไร.....

ส่งผลอย่างไรกับชุมชน.....

และท่านอยากให้มีการแก้ไขปรับปรุงอย่างไร.....

52. คุณลองดังกล่าวมีความสำคัญกับชุมชนของท่านหรือไม่อย่างไร

1) ไม่สำคัญ เพราะ.....

2) สำคัญ เพราะ.....

86□

53. ท่านเคยทราบว่าจะมีการทำโครงการทางเดินเท้าเลียบริมคลองมาก่อนหรือไม่ 1) ไม่เคย 2) เคย 87□

54. ที่ชุมชนของท่านเริ่มมีการดำเนินการก่อสร้างโครงการดังกล่าวหรือยัง

1) ยัง 2) กำลังก่อสร้าง 3) ก่อสร้างเสร็จแล้ว(ทำข้อ 55)

88□

55. ท่านคิดว่าโครงการทางเดินเท้าเลียบริมคลองมีข้อดีหรือข้อเสียอย่างไร

ข้อดี.....

ข้อเสีย.....





ภาคผนวก จ

ตารางที่ 4.3 แสดงร้อยละของสถานภาพการครอบครองที่อยู่อาศัยของชาวชุมชนแออัดริมคลอง \*

สถานภาพการครอบครอง ที่อยู่อาศัย	กทม. (360 ราย)	เขตชั้นใน (120 ราย)	เขตชั้นกลาง (135 ราย)	เขตชั้นนอก (105 ราย)
เจ้าของ	69.2	52.5	67.4	90.5
ผู้เช่า	29.7	45.0	32.6	8.6
อื่นๆ	0.8	2.5	-	-

ตารางที่ 4.4 แสดงร้อยละของลักษณะที่อยู่อาศัยของชาวชุมชนแออัดริมคลอง \*

ลักษณะที่อยู่อาศัย	กทม. (360 ราย)	เขตชั้นใน (120 ราย)	เขตชั้นกลาง (135 ราย)	เขตชั้นนอก (105 ราย)
ห้องเดี่ยว	15.0	15.8	10.4	20.0
ห้องรวม	6.1	11.7	4.4	1.0
บ้านชั้นเดียว	44.7	35.8	48.1	50.5
บ้านสองชั้น	33.3	36.7	35.6	26.7
อื่นๆ	0.8	-	1.5	1.0

ตารางที่ 4.5 แสดงร้อยละของขนาดที่อยู่อาศัยของชาวชุมชนแออัดริมคลอง \*

ขนาดที่อยู่อาศัย (ตารางเมตร)	กทม. (360 ราย)	เขตชั้นใน (120 ราย)	เขตชั้นกลาง (135 ราย)	เขตชั้นนอก (105 ราย)
< 20	25.8	40.8	21.5	14.3
20-39	45.8	30.0	55.6	51.4
40-59	16.9	17.5	11.9	22.9
> 59	11.4	11.7	11.1	11.4

ตารางที่ 4.6 แสดงร้อยละของประเภทวัสดุที่ใช้สร้างที่อยู่อาศัยของชาวชุมชนแออัดริมคลอง \*

ประเภทวัสดุที่ใช้สร้าง ที่อยู่อาศัย	กทม. (360 ราย)	เขตชั้นใน (120 ราย)	เขตชั้นกลาง (135 ราย)	เขตชั้นนอก (105 ราย)
ไม้	68.1	70.8	68.1	64.8
อิฐ-ปูน	3.6	2.5	3.0	5.7
ผสมทั้ง 2 ประเภท	27.2	25.0	7.4	29.5

ตารางที่ 4.7 แสดงร้อยละของชาวชุมชนแออัดริมคลองที่เคยหรือไม่เคยปรับปรุงที่อยู่อาศัย \*

การปรับปรุงหรือซ่อมแซม ที่อยู่อาศัย	กทม. (360 ราย)	เขตชั้นใน (120 ราย)	เขตชั้นกลาง (135 ราย)	เขตชั้นนอก (105 ราย)
ไม่เคยปรับปรุง	48.3	45.0	45.2	56.2
เคยปรับปรุง	51.4	55.0	54.8	42.9

หมายเหตุ : \* จำนวนร้อยละที่ทำให้งรวมไม่ครบ 100% แสดงว่าเป็นร้อยละของผู้ที่ไม่ตอบแบบสอบถาม  
ที่มา : จากการสำรวจปลายปี 2537



ตารางที่ 4.8 แสดงร้อยละของความบ่อยครั้งในการปรับปรุงที่อยู่อาศัยของชาวชุมชนแออัดริมคลอง \*

ความบ่อยครั้งในการปรับปรุง ที่อยู่อาศัย	กทม. (360 ราย)	เขตชั้นใน (120 ราย)	เขตชั้นกลาง (135 ราย)	เขตชั้นนอก (105 ราย)
ไม่เคยปรับปรุง	49.2	44.2	45.2	60.0
1 ครั้ง	14.2	10.0	14.8	18.1
2 ครั้ง	10.8	15.0	9.6	7.6
3 ครั้ง	7.8	7.5	11.1	3.8
4 ครั้ง	1.7	1.7	0.7	2.9
5 ครั้ง	0.6	0.8	0.7	-
7 ครั้ง	0.6	-	0.7	1.0
หลายครั้ง	3.1	-	4.4	4.8
บ่อยครั้ง	7.8	11.7	10.4	-

ตารางที่ 4.9 แสดงร้อยละของสาเหตุในการปรับปรุงที่อยู่อาศัย  
ของชาวชุมชนแออัดริมคลอง

สาเหตุในการปรับปรุง ที่อยู่อาศัย	ความถี่	ร้อยละ
อาคารเก่าและชำรุดทรุดโทรม	116	73.9
ปรับปรุงให้ดูใหม่ขึ้นหรือต่อเติมห้อง	21	13.4
แบ่งห้องให้เช่า	4	2.6
น้ำท่วมที่อยู่อาศัย	14	8.9
อื่นๆ	2	1.2

ตารางที่ 4.10 แสดงร้อยละของสาเหตุที่ไม่ปรับปรุงที่อยู่อาศัย  
ของชาวชุมชนแออัดริมคลอง

สาเหตุที่ไม่ปรับปรุง ที่อยู่อาศัย	ความถี่	ร้อยละ
สภาพยังดีอยู่หรือพออยู่ได้	89	56.7
เช่าอยู่	25	15.9
ไม่ว่าง ไม่มีเวลา	11	7.0
ไม่มีเงิน	18	11.5
เพิ่งมาอยู่หรือเพิ่งปลูกใหม่	10	6.3
อื่นๆ	4	2.6

ตารางที่ 4.11 แสดงร้อยละของสภาพการครอบครองที่ดินของชาวชุมชนแออัดริมคลอง \*

สภาพการครอบครองที่ดิน	กทม. (360 ราย)	เขตชั้นใน (120 ราย)	เขตชั้นกลาง (135 ราย)	เขตชั้นนอก (105 ราย)
เจ้าของ	10.8	-	6.7	28.6
บุกรุก	26.4	9.2	41.5	26.7
เช่าที่เอกชน	16.1	14.2	8.1	28.6
เช่าที่วัด	15.3	26.7	11.1	7.6
เช่าที่รัฐ	6.4	19.2	-	-
มีมากกว่า 1 เจ้าของ	1.7	5.0	-	-

หมายเหตุ : \* จำนวนร้อยละที่ทำให้รวมไม่ครบ 100% แสดงว่าเป็นร้อยละของผู้ที่ไม่ตอบแบบสอบถาม  
ที่มา : จากการสำรวจปลายปี 2537

ตารางที่ 4.12 แสดงร้อยละของเจ้าของที่ดินในพื้นที่ของชุมชนแออัดริมคลอง \*

เจ้าของที่ดิน	กทม. (360 ราย)	เขตชั้นใน (120 ราย)	เขตชั้นกลาง (135 ราย)	เขตชั้นนอก (105 ราย)
ที่ของรัฐ	43.6	68.3	35.5	25.7
ที่ราชพัสดุ	11.7	30.8	2.2	1.9
ที่ทบวงมหาวิทยาลัย	2.8	'-	4.4	3.8
ที่กรมชลประทาน	21.9	25.0	28.9	9.5
ที่กทม.	5.0	12.5	'-	2.9
ที่การรถไฟ	2.2	'-	'-	7.6
ที่วัด	16.7	16.7	23.7	7.6
ที่เอกชน	26.9	14.2	33.3	33.3
มีมากกว่า 1 เจ้าของ	0.8	'-	0.7	1.9

ตารางที่ 4.13 แสดงร้อยละของประเภทสัญญาเช่าที่ดินในพื้นที่ของชุมชนแออัดริมคลอง \*

ประเภทของสัญญาเช่า	กทม. (360 ราย)	เขตชั้นใน (120 ราย)	เขตชั้นกลาง (135 ราย)	เขตชั้นนอก (105 ราย)
ปีต่อปี	24.2	30.0	12.6	32.4
3 ปีต่อครั้ง	3.6	'-	9.6	'-
7 ปีต่อครั้ง	1.4	'-	3.7	'-
อื่นๆ เช่น ไม่มีสัญญา ไม่มีกำหนด	5.0	11.6	'-	3.8

ตารางที่ 4.14 แสดงร้อยละของชาวชุมชนแออัดริมคลองที่เคยประสบปัญหาการไล่ที่ \*

ปัญหาการไล่ที่	กทม. (360 ราย)	เขตชั้นใน (120 ราย)	เขตชั้นกลาง (135 ราย)	เขตชั้นนอก (105 ราย)
ไม่เคย	78.8	71.7	86.7	77.1
เคย	20.3	27.5	11.9	22.9

ตารางที่ 4.15 แสดงร้อยละของความคิดเห็นเกี่ยวกับการโยกย้ายที่อยู่อาศัยของชาวชุมชนแออัดริมคลอง \*

ความคิดเห็นเกี่ยวกับการโยกย้ายที่อยู่อาศัย	กทม. (360 ราย)	เขตชั้นใน (120 ราย)	เขตชั้นกลาง (135 ราย)	เขตชั้นนอก (105 ราย)
ไม่อยาก	70.0	70.8	63.7	77.1
อยากย้าย	29.2	28.3	34.8	22.9

ตารางที่ 4.16 แสดงร้อยละของวิธีได้นำ้ประปาของชาวชุมชนแออัดริมคลอง \*

วิธีได้นำ้ประปา	กทม. (360 ราย)	เขตชั้นใน (120 ราย)	เขตชั้นกลาง (135 ราย)	เขตชั้นนอก (105 ราย)
มีมิเตอร์	77.2	84.2	83.7	61.0
ซื้อเป็นถังหรือต่อจากเพื่อนบ้าน	14.7	13.3	14.8	16.2
นำ้คลอง	3.1	0.8	'-	9.5
อื่นๆ	4.7	0.8	1.5	13.3

หมายเหตุ : \* จำนวนร้อยละที่ทำไ้รวมไม่ครบ 100% แสดงว่าเป็นร้อยละของผู้ที่ไม่ตอบแบบสอบถาม  
ที่มา : จากการสำรวจปลายปี 2537

ตารางที่ 4.17 แสดงร้อยละของวิถีได้ไฟฟ้าของชาวชุมชนแออัดศรีนครหลวง\*

วิถีได้ไฟฟ้า	กทม. (360 ราย)	เขตชั้นใน (120 ราย)	เขตชั้นกลาง (135 ราย)	เขตชั้นนอก (105 ราย)
มีมิเตอร์	78.3	80.8	78.5	75.2
ต่อจากเพื่อนบ้าน	12.8	15.0	11.9	11.4
ไม่ใช่	0.3	-	0.7	-
อื่นๆ	1.9	1.7	2.2	1.9

ตารางที่ 4.18 แสดงร้อยละของประเภทโทรศัพท์ที่ชาวชุมชนแออัดศรีนครหลวงใช้\*

ประเภทโทรศัพท์	กทม. (360 ราย)	เขตชั้นใน (120 ราย)	เขตชั้นกลาง (135 ราย)	เขตชั้นนอก (105 ราย)
ของตนเอง	19.2	20.0	17.0	21.0
สาธารณะแบบหยอดเหรียญ 1 บาท	50.0	52.5	50.4	46.7
สาธารณะแบบหยอดเหรียญ 5 บาท	23.9	18.3	25.9	27.6
อื่นๆ	6.7	9.2	6.7	3.8

ตารางที่ 4.19 แสดงร้อยละของลักษณะการระบายน้ำในชุมชนแออัดศรีนครหลวง \*

ลักษณะการระบายน้ำ	กทม. (360 ราย)	เขตชั้นใน (120 ราย)	เขตชั้นกลาง (135 ราย)	เขตชั้นนอก (105 ราย)
ไม่มีระบบการระบายน้ำ	21.1	18.3	26.7	17.1
เทลงคลอง	33.1	14.2	25.2	64.8
มีรางระบายน้ำ	11.1	3.3	16.3	13.3
มีท่อระบายน้ำ	33.9	64.2	30.4	3.8

ตารางที่ 4.20 แสดงร้อยละของลักษณะการจัดเก็บขยะในชุมชนแออัดศรีนครหลวง \*

ลักษณะการจัดเก็บขยะ	กทม. (360 ราย)	เขตชั้นใน (120 ราย)	เขตชั้นกลาง (135 ราย)	เขตชั้นนอก (105 ราย)
เผา	15.8	0.8	23.0	23.8
เทลงคลอง	3.9	-	3.7	8.6
ทิ้งที่จุดทิ้งรวมของชุมชน	34.2	26.7	39.3	36.2
รวบรวมเก็บโดยตรง	24.4	45.0	17.0	10.5
มีคนรับจ้างเก็บไปทิ้ง	11.1	19.2	10.4	2.9
อื่นๆ	10.6	8.3	6.7	18.1

ตารางที่ 4.21 แสดงร้อยละของความถี่ในการจัดเก็บขยะของชุมชนแออัดศรีนครหลวง \*

ความถี่ในการจัดเก็บขยะ	กทม. (360 ราย)	เขตชั้นใน (120 ราย)	เขตชั้นกลาง (135 ราย)	เขตชั้นนอก (105 ราย)
ไม่มีการจัดเก็บ	6.9	-	5.9	16.2
เผาทิ้ง	3.1	0.8	5.9	1.9
นาน ๆ มาเก็บ	8.1	12.5	10.4	-
2 สัปดาห์ต่อครั้ง	0.3	-	-	1.0
สัปดาห์ละครั้ง	11.7	14.2	15.6	3.8
2-3 วันต่อครั้ง	35.3	51.7	33.3	19.0
ทุกวัน	17.5	20.8	5.9	28.6

หมายเหตุ : \* จำนวนร้อยละที่ทำใหรวมไม่ครบ 100% แสดงว่าเป็นร้อยละของผู้ที่ไม่ตอบแบบสอบถาม

ที่มา : จากการสำรวจปลายปี 2537

ตารางที่ 4.22 แสดงร้อยละของระดับการศึกษาของชาวชุมชนแออัดริมคลอง \*

ระดับการศึกษา	กทม. (360 ราย)	เขตชั้นใน (120 ราย)	เขตชั้นกลาง (135 ราย)	เขตชั้นนอก (105 ราย)
ไม่ได้เรียน	15.6	17.5	20.0	7.6
ไม่เกินประถมศึกษา 4	47.2	45.8	45.9	50.5
มัธยมต้น	21.4	15.8	19.3	30.5
มัธยมปลาย	7.2	8.3	5.2	8.6
สายอาชีพ	3.3	3.3	5.2	1.0
ปริญญาตรี	3.1	4.2	3.7	1.0
สูงกว่าปริญญาตรี	-	-	-	-
อื่นๆ	1.7	5.0	-	-

ตารางที่ 4.23 แสดงร้อยละของประเภทอาชีพของชาวชุมชนแออัดริมคลอง \*

ประเภทอาชีพ	กทม. (360 ราย)	เขตชั้นใน (120 ราย)	เขตชั้นกลาง (135 ราย)	เขตชั้นนอก (105 ราย)
รับจ้าง	34.2	36.7	28.9	38.1
ค้าขาย	30.3	33.3	31.1	25.7
รับราชการ	2.2	0.8	0.7	5.7
รัฐวิสาหกิจ	0.8	1.7	0.7	-
ทำงานบริษัท	3.1	4.2	3.0	1.9
อื่นๆ	28.9	22.5	34.1	28.6

ตารางที่ 4.24 แสดงร้อยละของระดับรายได้ของชาวชุมชนแออัดริมคลอง \*

ระดับรายได้ (บาท)	กทม. (360 ราย)	เขตชั้นใน (120 ราย)	เขตชั้นกลาง (135 ราย)	เขตชั้นนอก (105 ราย)
<3,000	40.8	40.0	41.5	41.0
3,001 - 6,000	45.8	52.5	43.7	41.0
6,001 - 9,000	8.1	3.3	9.6	11.4
9,001 - 12,000	3.1	2.5	3.7	2.9
12,001 - 15,000	0.6	0.8	0.7	-
15,001 - 18,000	-	-	-	-
>18,000	1.7	0.8	0.7	3.8

ตารางที่ 4.25 แสดงร้อยละของการมีงานพิเศษของชาวชุมชนแออัดริมคลอง \*

งานพิเศษ	กทม. (360 ราย)	เขตชั้นใน (120 ราย)	เขตชั้นกลาง (135 ราย)	เขตชั้นนอก (105 ราย)
ไม่ได้ทำงานพิเศษ	85.8	84.2	86.7	86.7
ทำงานพิเศษ	13.1	15.8	10.4	13.3

ตารางที่ 4.26 แสดงร้อยละของการมีเงินออมของชาวชุมชนแออัดริมคลอง \*

เงินออม	กทม. (360 ราย)	เขตชั้นใน (120 ราย)	เขตชั้นกลาง (135 ราย)	เขตชั้นนอก (105 ราย)
ไม่มีเงินออม	52.5	35.0	60.0	62.9
มีเงินออม	46.9	63.3	40.0	37.1

หมายเหตุ : \* จำนวนร้อยละที่หาให้รวมไม่ครบ 100% แสดงว่าเป็นร้อยละของผู้ที่ไม่ตอบแบบสอบถาม  
ที่มา : จากการสำรวจปลายปี 2537

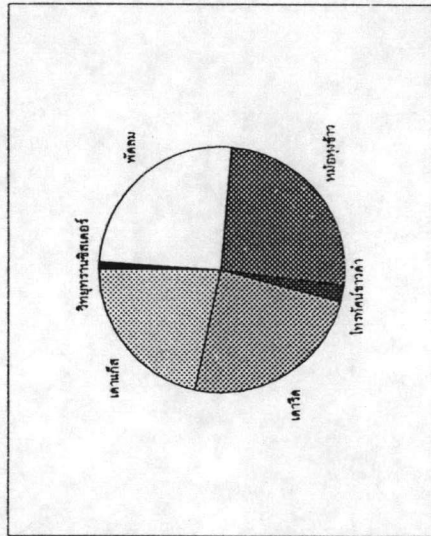


ตารางที่ 4.27 แสดงร้อยละของประเภทเครื่องใช้ภายในบ้านของชาวชุมชนแออัดริมคลอง

ประเภท	กม.	เขตชั้นบน	เขตชั้นกลาง	เขตชั้นนอก
เครื่องใช้พื้นฐาน	58.3	61.5	55.8	51.8
วิทยุโทรทัศน์	0.7	1.1	0.6	0.5
พัดลม	14.3	15.5	14.0	13.4
หม้อหุงข้าว	14.3	15.7	14.0	13.2
โทรทัศน์ขาวดำ	1.2	1.8	1.3	0.7
เตาแก๊ส	13.6	15.0	13.7	12.1
เตาแก๊ส	12.2	12.3	12.3	11.9
เครื่องใช้ฟุ่มเฟือย	43.7	38.5	44.2	48.2
โทรทัศน์สี	13.2	13.2	13.1	13.4
วิดีโอ	3.4	2.4	3.2	4.8
ตู้เย็น	10.0	7.1	11.2	11.3
วิทยุแทป	10.9	11.3	11.0	10.2
โทรทัศน์	2.8	2.5	2.7	3.1
เครื่องซักผ้า	2.4	1.4	2.5	3.3
เครื่องปรับอากาศ	0.5	0.1	0.5	0.8
อื่นๆ	0.5	0.4	0.0	1.2
	100.0	100.0	100.0	100.0

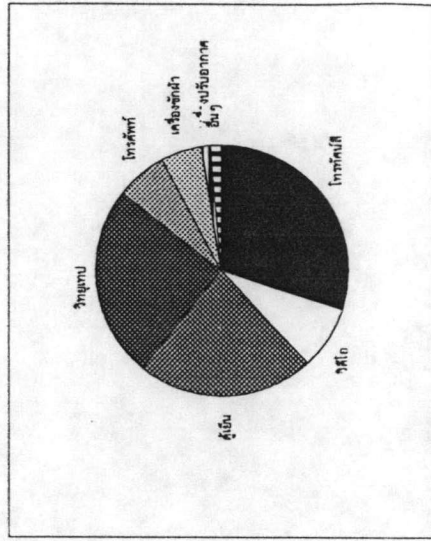
ที่มา : จากการศึกษาวิจัยปี 2537

แผนภูมิที่ 4.1-3 แสดงสัดส่วนประเภทเครื่องใช้ภายในบ้านของชาวชุมชนแออัดในกทม.

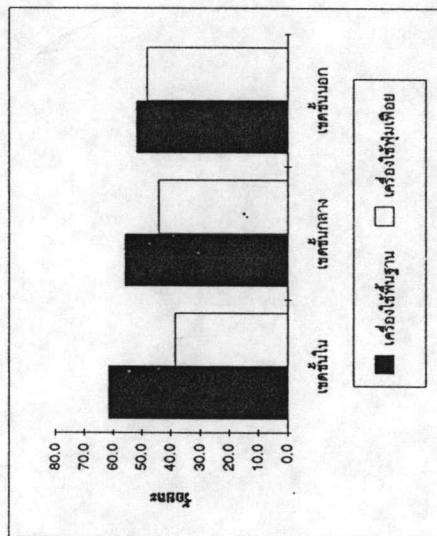


< แผนภูมิที่ 4.1 เครื่องใช้พื้นฐาน

> แผนภูมิที่ 4.2 เครื่องใช้ฟุ่มเฟือย



แผนภูมิที่ 4.3 แสดงสัดส่วนการมีเครื่องใช้ภายในบ้านของชาวชุมชนแออัดในกทม. จำแนกตามรายเขต



ตารางที่ 4.28 แสดงร้อยละของสถานภาพการสมรสของชาวชุมชนแออัดริมคลอง \*

สถานภาพการสมรส	กทม. (360 ราย)	เขตชั้นใน (120 ราย)	เขตชั้นกลาง (135 ราย)	เขตชั้นนอก (105 ราย)
โสด	11.7	12.5	11.9	10.5
แต่งงาน	68.9	63.3	68.1	76.2
หย่า	4.2	3.3	5.9	2.9
ฝ่ายหนึ่งเสียชีวิต	12.5	19.2	13.3	3.8

ตารางที่ 4.29 แสดงร้อยละของจำนวนสมาชิกในที่อยู่อาศัยของชาวชุมชนแออัดริมคลอง \*

จำนวนสมาชิกในที่อยู่อาศัย (คน)	กทม. (360 ราย)	เขตชั้นใน (120 ราย)	เขตชั้นกลาง (135 ราย)	เขตชั้นนอก (105 ราย)
<5	38.8	32.5	39.3	45.7
5-9	53.9	55.8	55.6	49.5
10-14	6.1	10.0	3.7	4.8
>14	1.1	1.7	1.5	-

ตารางที่ 4.30 แสดงประเภทสมาชิกในครอบครัวโดยเฉลี่ยของชาวชุมชนแออัดริมคลอง

ประเภทสมาชิก (คน)	กทม. (360 ราย)	เขตชั้นใน (120 ราย)	เขตชั้นกลาง (135 ราย)	เขตชั้นนอก (105 ราย)
คนชรา (>60ปี)	1.30 > 1	1.26 > 1	1.34 > 1	1.31 > 1
ผู้ใหญ่	3.05 > 3	3.57 > 4	2.75 > 3	2.83 > 3
วัยรุ่น(13-19ปี)	1.71 > 2	1.79 > 2	1.74 > 2	1.54 > 2
เด็กเล็ก	1.73 > 2	1.71 > 2	1.77 > 2	1.69 > 2

ตารางที่ 4.31 แสดงจำนวนสมาชิกที่ทำงานแล้วในแต่ละครอบครัวโดยเฉลี่ย

	กทม. (360 ราย)	เขตชั้นใน (120 ราย)	เขตชั้นกลาง (135 ราย)	เขตชั้นนอก (105 ราย)
จำนวนสมาชิกที่ทำงานแล้ว(คน)	2.70 > 3	3.31 > 3	2.33 > 2	2.49 > 2

ตารางที่ 4.32 แสดงร้อยละของรูปแบบการเลี้ยงเด็กเล็กของชาวชุมชนแออัดริมคลอง\*

รูปแบบการเลี้ยงเด็กเล็ก	กทม. (360 ราย)	เขตชั้นใน (120 ราย)	เขตชั้นกลาง (135 ราย)	เขตชั้นนอก (105 ราย)
เลี้ยงที่บ้าน, ให้ญาติช่วยเลี้ยง	90.0	91.7	87.4	91.4
จ้างคนเลี้ยง	2.8	3.3	3.7	1.0
มีคนรับจ้างเลี้ยงเป็นกลุ่มเล็กๆ	0.3	-	-	1.0
มีสถานที่รับเลี้ยงหรือศูนย์รับเลี้ยงฯ	3.1	3.3	5.2	-
อื่นๆ	1.4	-	1.5	2.9

หมายเหตุ : \* จำนวนร้อยละที่ทำให้งรวมไม่ครบ 100% แสดงว่าเป็นร้อยละของผู้ที่ไม่ตอบแบบสอบถาม  
ที่มา : จากการสำรวจปลายปี 2537

ตารางที่ 4.33 แสดงร้อยละของประเภทสถานศึกษาของเด็กในชุมชนแออัดริมคลอง\*

ประเภทสถานศึกษา	กทม. (360 ราย)	เขตชั้นใน (120 ราย)	เขตชั้นกลาง (135 ราย)	เขตชั้นนอก (105 ราย)
โรงเรียนรัฐ	88.1	90.8	85.2	88.6
โรงเรียนเอกชน	7.8	5.0	8.9	9.5

ตารางที่ 4.34 แสดงร้อยละของรูปแบบการรักษาดูแลตัวของชาวชุมชนแออัดริมคลอง\*

รูปแบบการรักษาดูแล	กทม. (360 ราย)	เขตชั้นใน (120 ราย)	เขตชั้นกลาง (135 ราย)	เขตชั้นนอก (105 ราย)
ซื้อยากินเอง	8.1	11.7	6.7	5.7
ศูนย์บริการสาธารณสุข	36.9	45.0	28.9	38.1
คลินิกเอกชน	18.3	10.0	22.2	22.9
โรงพยาบาลรัฐ	33.1	31.7	40.7	24.8
โรงพยาบาลเอกชน	3.1	1.7	0.7	7.6
อื่นๆ	0.3	-	0.7	-

ตารางที่ 4.35 แสดงร้อยละของรูปแบบกิจกรรมในเวลาพักผ่อนของชาวชุมชนแออัดริมคลอง\*

รูปแบบกิจกรรมในเวลาพักผ่อน	กทม. (360 ราย)	เขตชั้นใน (120 ราย)	เขตชั้นกลาง (135 ราย)	เขตชั้นนอก (105 ราย)
พูดคุยกับเพื่อนบ้าน	14.2	17.5	9.6	16.2
นอน	31.9	35.8	31.1	28.6
ทำความสะอาดบ้าน	9.4	8.3	13.3	5.7
ดูโทรทัศน์, ฟังวิทยุ	21.7	19.2	21.5	24.8
อ่านหนังสือ	4.4	7.5	3.0	2.9
ดูแลบุตรหลาน	3.9	5.0	4.4	1.9
อื่นๆ	5.3	2.5	5.9	7.6

ตารางที่ 4.36 แสดงร้อยละของสถานที่เล่นของเด็กในชุมชนแออัดริมคลอง\*

สถานที่เล่นของเด็ก	กทม. (360 ราย)	เขตชั้นใน (120 ราย)	เขตชั้นกลาง (135 ราย)	เขตชั้นนอก (105 ราย)
ที่บ้าน	47.2	41.7	40.0	62.9
ในชุมชน, ตามทางเดิน	30.8	42.5	26.7	22.9
สนามเด็กเล่นในชุมชน	0.8	1.7	0.7	-
สนามของโรงเรียนที่อยู่ใกล้	5.0	8.3	3.0	3.8
ที่ว่างในหน่วยงานหรืออาคารที่อยู่ใกล้	11.4	-	25.2	6.7
อื่นๆ	0.3	-	-	1.0

หมายเหตุ : \* จำนวนร้อยละที่ทำไ้รวมไม่ครบ 100% แสดงว่าเป็นร้อยละของผู้ที่ไม่ตอบแบบสอบถาม  
ที่มา : จากการสำรวจปลายปี 2537

ตารางที่ 4.37 แสดงร้อยละของรูปแบบกิจกรรมในเวลาว่างของวัยรุ่นในชุมชนแออัดริมคลอง\*

รูปแบบกิจกรรมในเวลาว่างของวัยรุ่น	กทม. (360 ราย)	เขตชั้นใน (120 ราย)	เขตชั้นกลาง (135 ราย)	เขตชั้นนอก (105 ราย)
พูดคุยกับเพื่อน	7.2	8.3	1.5	13.3
ดูโทรทัศน์, ฟังวิทยุ	3.6	2.5	1.5	7.6
มั่วสุม, ดมกาว, เสพยาเสพติด	25.8	45.0	20.7	10.5
อยู่บ้าน, อ่านหนังสือ	7.0	5.0	8.9	6.7
เล่นกีฬา	6.1	1.7	14.8	-
เที่ยว	6.9	2.5	10.4	7.6
ทำงาน	6.1	0.8	8.1	9.5
อื่นๆ เช่น ว่างงาน, ไม่ได้ทำอะไร	20.0	27.5	20.0	11.4

ตารางที่ 4.38 แสดงร้อยละของการมีคณะกรรมการในชุมชนแออัดริมคลอง\*

คณะกรรมการชุมชน	กทม. (360 ราย)	เขตชั้นใน (120 ราย)	เขตชั้นกลาง (135 ราย)	เขตชั้นนอก (105 ราย)
ไม่มี	40.6	15.8	51.9	54.3
มี	51.9	70.0	43.0	42.9
อื่นๆ เช่น มีการรวมตัวกันเอง	3.1	9.2	-	-

ตารางที่ 4.39 แสดงร้อยละของการเป็นสมาชิกขององค์กรในชุมชนแออัดริมคลอง\*

การเป็นสมาชิกขององค์กร	กทม. (360 ราย)	เขตชั้นใน (120 ราย)	เขตชั้นกลาง (135 ราย)	เขตชั้นนอก (105 ราย)
ไม่เป็น	90.6	91.7	90.4	89.5
เป็น	6.7	7.5	5.2	7.6

ตารางที่ 4.40 แสดงร้อยละของการได้รับการช่วยเหลือด้านต่างๆจากภายนอกของชุมชนแออัดริมคลอง\*

การได้รับการช่วยเหลือด้านต่างๆ	กทม. (360 ราย)	เขตชั้นใน (120 ราย)	เขตชั้นกลาง (135 ราย)	เขตชั้นนอก (105 ราย)
ไม่มี	34.2	20.0	32.6	52.4
มี	65.0	79.2	65.9	47.6

ตารางที่ 4.41 แสดงร้อยละของการมีอุปกรณ์ดับเพลิงภายในชุมชนแออัดริมคลอง\*

อุปกรณ์ดับเพลิง	กทม. (360 ราย)	เขตชั้นใน (120 ราย)	เขตชั้นกลาง (135 ราย)	เขตชั้นนอก (105 ราย)
มีเพียงพอ	36.9	68.3	17.8	25.7
มีไม่พอ	38.3	28.3	57.0	25.7
ไม่มี	22.2	-	23.7	45.7

หมายเหตุ : \* จำนวนร้อยละที่ทำไ้รวมไม่ครบ 100% แสดงว่าเป็นร้อยละของผู้ที่ไม่ตอบแบบสอบถาม

ที่มา : จากการสำรวจปลายปี 2537



ตารางที่ 4.42 แสดงปัญหาต่างที่พบในชุมชนแออัดริมคลองในกทม. จำแนกตามรายเขต

ประเด็นปัญหาหลัก	ปัญหาที่พบ	เขตชั้นใน (8 ชุมชน)	เขตชั้นกลาง (9 ชุมชน)	เขตชั้นนอก (7 ชุมชน)	กทม. (24 ชุมชน)
ปัญหาด้านที่อยู่อาศัยและ สภาพทางเดิน	ความแออัดและเสื่อมโทรม	[3] x (๑)	[2] x (๑)	x (๒)	[3] x (๑)
	ปัญหาการไล่ที่	x (๒)	-	-	x (๓)
	กลัวไฟไหม้	-	x	-	x
	สภาพทางเดิน	x (๒)	x (๒)	x (๑)	x (๒)
ปัญหาเศรษฐกิจ-สังคม	ความยากจน	-	x (๒)	x (๑)	x (๒)
	ลักขโมย	x (๒)	-	-	x (๓)
	ทะเลาะวิวาท	x	x	-	x (๓)
	ยาเสพติด	[2] x (๑)	[3] x (๑)	x (๑)	x (๑)
	ไม่มีงบประมาณชุมชน	x	x	-	x (๓)
ปัญหาด้านสาธารณูปโภค และสาธารณูปการ	ท่อน้ำอุดตัน, น้ำท่วมขัง	x (๒)	x (๒)	x	x (๒)
	ไฟฟ้า	x	x	x	x
	ประปา	-	x	x	x (๓)
	โทรศัพท์	-	-	x (๒)	x
	อุปกรณ์ดับเพลิง	-	x	x	x
	ขาดที่นับถนากการ	-	x	x	x
	การกำจัดขยะ	x (๑)	[1] x (๑)	[2] x (๑)	[2] x (๑)
ปัญหาสภาพแวดล้อม	น้ำเน่าเสียส่งกลิ่นเหม็น	[1] x (๑)	[1] x (๑)	[1] x (๑)	[1] x (๑)
	ยุ่งเยอะ	x	[3] x (๒)	x	x (๓)
	คลองตันเขิน	x	x	x	x
	กลิ่นเหม็นจากขยะ	x	x	x	x
	เสียงดัง	[3] x (๒)	x	[3] x (๒)	x (๒)
รวมจำนวนปัญหาที่พบ(ปัญหา)	15	18	16	21	

หมายเหตุ : x หมายถึง มีปัญหาดังกล่าวเกิดขึ้น

(๑) เป็นอันดับความสำคัญของปัญหาที่เกิดขึ้นในแต่ละประเด็นปัญหาหลัก

[1] เป็นอันดับความสำคัญของปัญหาที่เกิดขึ้นในแต่ละเขตพื้นที่ศึกษา

ที่มา : จากการสำรวจ ปลายปี 2537



ตารางที่ 4.43 แสดงร้อยละของการตระหนักถึงความสำคัญของคลองต่อชุมชนของชาวชุมชนแออัดริมคลอง\*

ความสำคัญของคลองต่อชุมชน	กทม. (360 ราย)	เขตชั้นใน (120 ราย)	เขตชั้นกลาง (135 ราย)	เขตชั้นนอก (105 ราย)
ไม่สำคัญ	33.1	41.0	40.7	13.3
สำคัญ	61.9	56.7	47.4	86.7

หมายเหตุ : \* จำนวนร้อยละที่ทำให้รวมไม่ครบ 100% แสดงว่าเป็นร้อยละของผู้ที่ไม่ตอบแบบสอบถาม  
ที่มา : จากการสำรวจปลายปี 2537

ตารางที่ 4.44 แสดงความถี่ของการให้เหตุผลความสำคัญของคลอง ของชาวชุมชนแออัดริมคลองในกทม.

ความสำคัญ	เหตุผล	เขตชั้นใน (120 ราย)	เขตชั้นกลาง (135 ราย)	เขตชั้นนอก (105 ราย)	กทม. (360 ราย)
ไม่สำคัญ	ไม่ได้ใช้ประโยชน์	37	29	8	74
	ไม่ได้ใช้อุปโภคบริโภค	5	9	5	19
	ติดต่องอิงกันไม่ได้	4	0	0	4
	ไม่เกี่ยวกับ	1	0	0	1
	บ้านอยู่ห่างจากคลอง	2	6	0	8
	อื่นๆ เช่น มีถนนแล้ว	1	1	1	3
สำคัญ	ใช้อุปโภคบริโภค	3	5	17	25
	เป็นที่ระบายน้ำเสีย	15	17	27	59
	ทางสัญจร	46	30	46	122
	ระบายน้ำในหน้าฝน	0	2	3	5
	จับสัตว์น้ำ	0	0	9	9
	ค้าขายทำมาหากิน	3	2	0	5
	ที่พักผ่อนหย่อนใจ	1	5	0	6
	เป็นคลองเก่า	1	4	0	5
	อื่นๆ เช่น ใช้ดับไฟ	1	1	0	2
รวมจำนวนความถี่ที่พบ		120	111	116	347

ที่มา : จากการสำรวจ ปลายปี 2537

ตารางที่ 4.45 แสดงร้อยละของผู้ให้สัมภาษณ์ที่ได้รับทราบเกี่ยวกับโครงการสร้างเขื่อนและทางเดินเท้า\*

การรับทราบเกี่ยวกับโครงการนี้	กทม. (360 ราย)	เขตชั้นใน (120 ราย)	เขตชั้นกลาง (135 ราย)	เขตชั้นนอก (105 ราย)
ไม่เคยได้ยินมาก่อน	39.4	25.0	46.7	46.7
เคยได้ยินมาบ้างแล้ว	53.9	71.7	40.0	51.4

ตารางที่ 4.46 แสดงร้อยละของการดำเนินโครงการสร้างเขื่อนและทางเดินเท้าในชุมชนแออัดริมคลอง\*

การดำเนินโครงการดังกล่าว -	กทม. (360 ราย)	เขตชั้นใน (120 ราย)	เขตชั้นกลาง (135 ราย)	เขตชั้นนอก (105 ราย)
ยังไม่มีการสร้าง	55.6	43.2	65.2	67.7
กำลังก่อสร้าง	3.9	11.7	-	-
ก่อสร้างเสร็จแล้ว	34.2	50.8	21.5	31.4

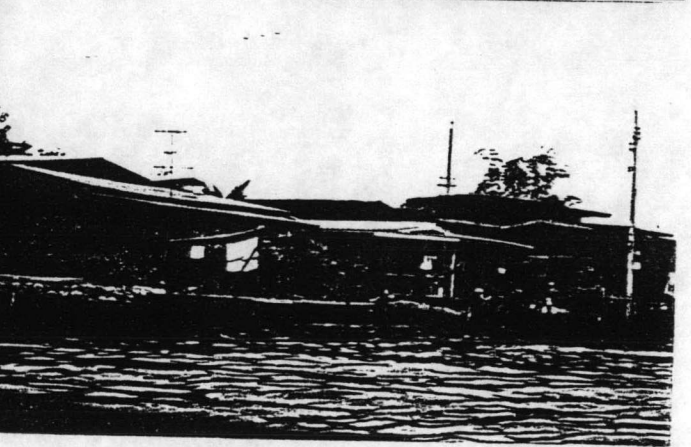
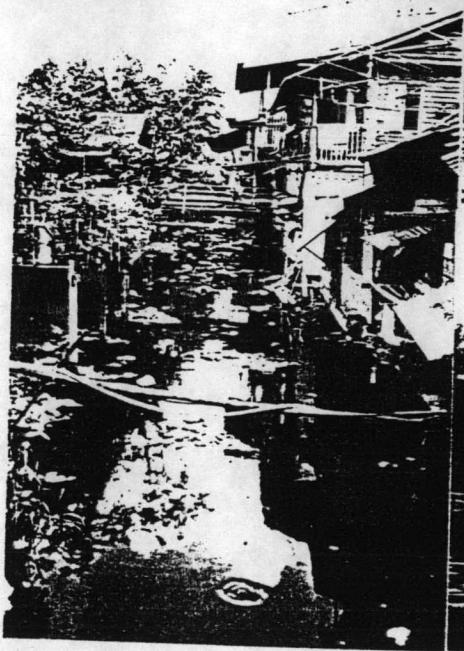
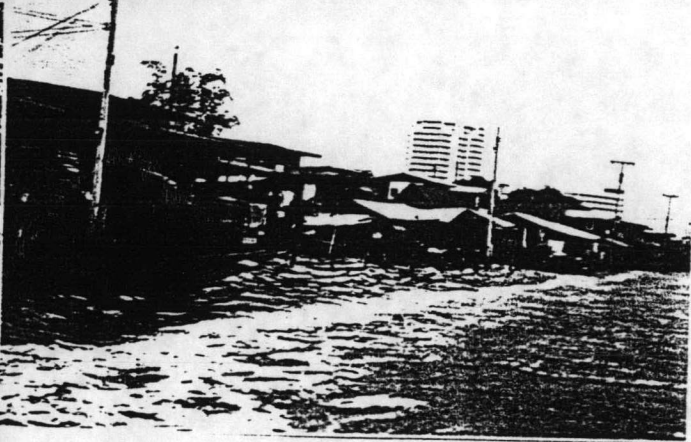
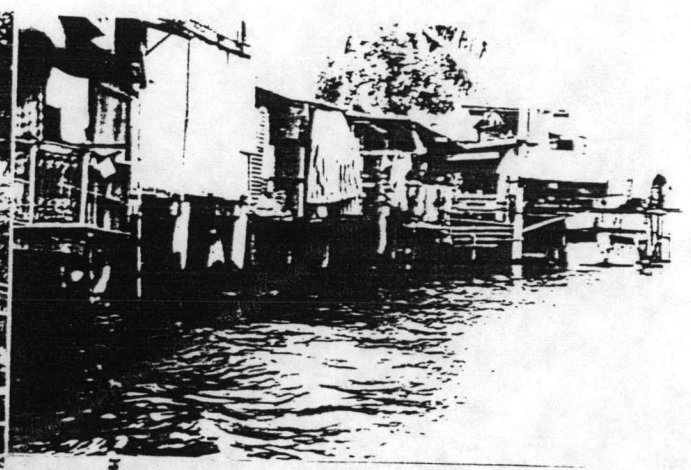
หมายเหตุ : \* จำนวนร้อยละที่ทำให้รวมไม่ครบ 100% แสดงว่าเป็นร้อยละของผู้ที่ไม่ตอบแบบสอบถาม  
ที่มา : จากการสำรวจปลายปี 2537

ตารางที่ 4.47 แสดงข้อดีและข้อเสียที่เกิดขึ้นในชุมชน อันเนื่องมาจากโครงการสร้างเขื่อนและทางเดินเท้าเลียบริมคลอง

ข้อดี	ข้อเสีย
> ป้องกันน้ำเซาะตลิ่ง	> มีขโมยมากขึ้น
> ป้องกันน้ำท่วม	> มีมอเตอร์ไซค์เข้ามาวิ่งมากขึ้น
ป้องกันน้ำท่วมและไหลเข้ามาขังจนน้ำเสีย	อาจเป็นอันตรายแก่คนที่ใช้ทางเดินเท้า
> สะดวกในการเดินทางสัญจร	> เป็นที่ทิ้งขยะของคนมักง่าย
สามารถเดินทางทะเลไปได้ไกล	> วางของขายลำทางเดิน
สะดวกในการติดต่อกับเพื่อนบ้าน	> เป็นที่มั่วสุมของวัยรุ่น
มีทางเข้าออกหลายทาง	> เป็นที่ติดประกาศหาเสียงของส.ส.บางคน
เพิ่มทางเดินในชุมชน เพราะทางเดินในชุมชนแคบ	> ทางเดินมืด ไม่มีไฟฟ้าตอนกลางคืน, เปลี่ยว
ลดความวุ่นวายจากคนที่เดินผ่านหน้าบ้าน	> บางชุมชนใช้ทางเดินอื่นสะดวกกว่า
สะดวกในช่วงหน้าฝน	> ทางเดินลื่น ไม่มีที่กั้นอาจทำให้เกิดอันตรายได้
> เป็นทางเดินที่เป็นระเบียบและแข็งแรง	
> สะดวกในเวลาดับเพลิงหรือหนีไฟ	
> มีของเข้ามาขายในชุมชนมากขึ้น เช่นรถขายไอศกรีม	
> ทำการค้าขายเล็ก ทุนน้อย ทุนทางเดินได้	
> เป็นที่พักผ่อนหย่อนใจ เพราะอยู่ติดคลอง	
เป็นที่วิ่งเล่นของเด็กๆ	
> ทางเทศบาลสะดวกที่จะเก็บขยะริมคลอง	

ที่มา : จากการสำรวจ ปลายปี 2537



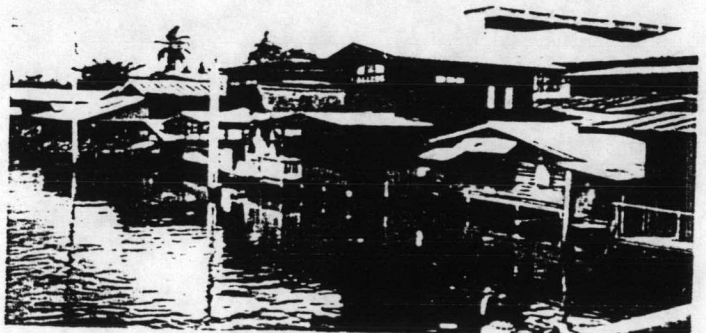


↑ เขตชั้นใน

↗ เขตชั้นกลาง

รูปที่ 4.2

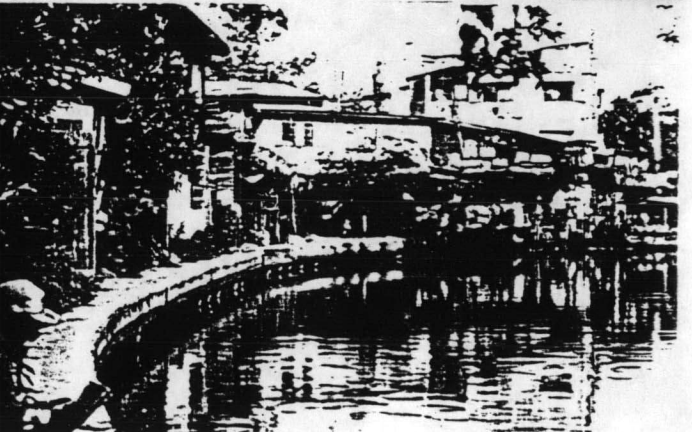
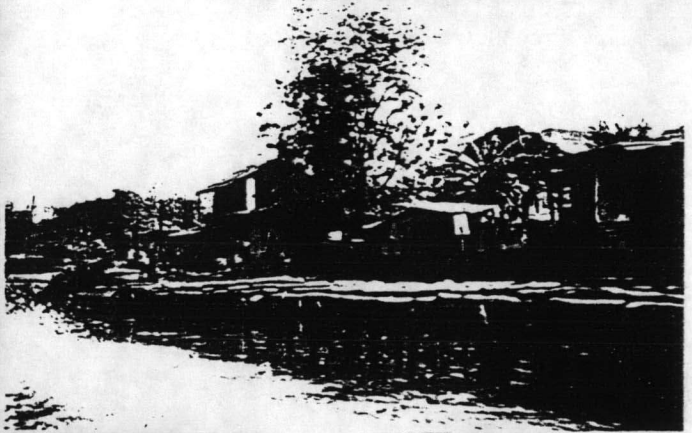
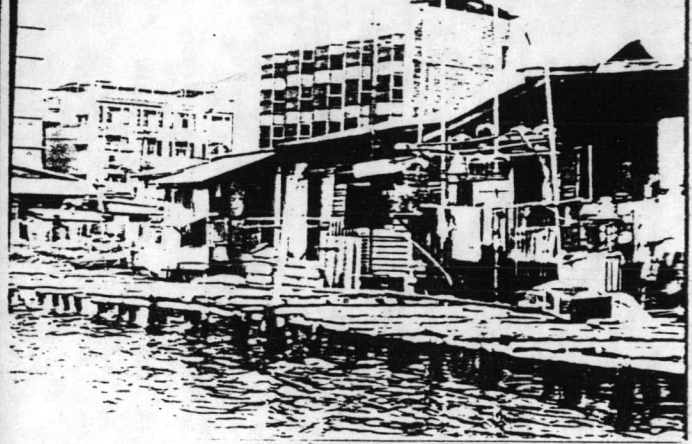
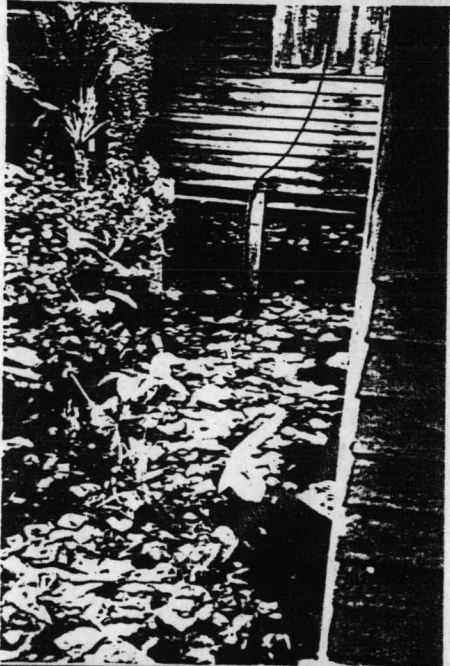
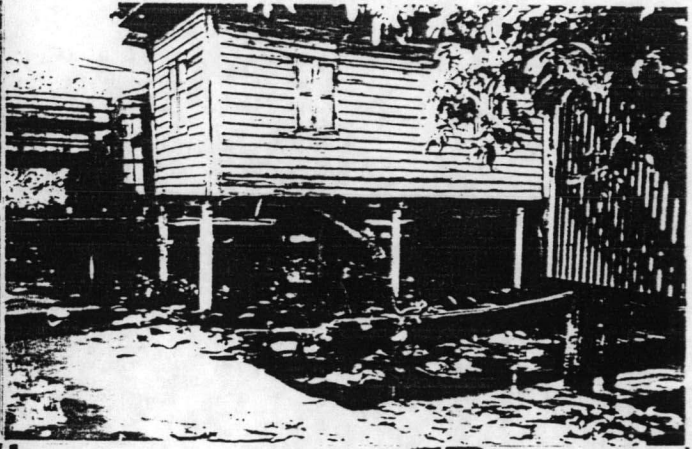
สภาพชุมชนแออัดริมคลองในกทม.ปัจจุบัน

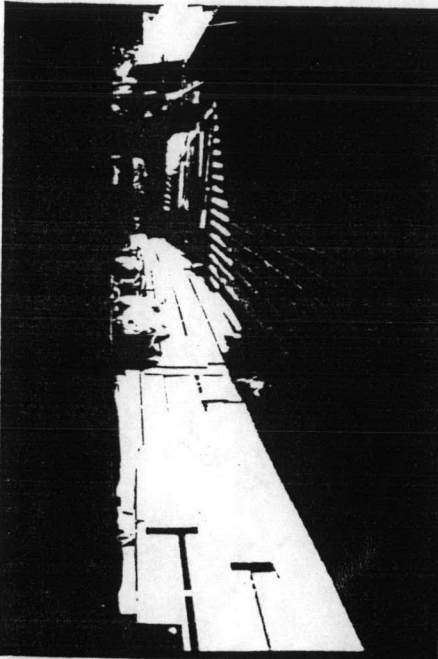


→ เขตชั้นนอก



สภาพชุมชนแออัดริมคลองในกทม.ปัจจุบัน

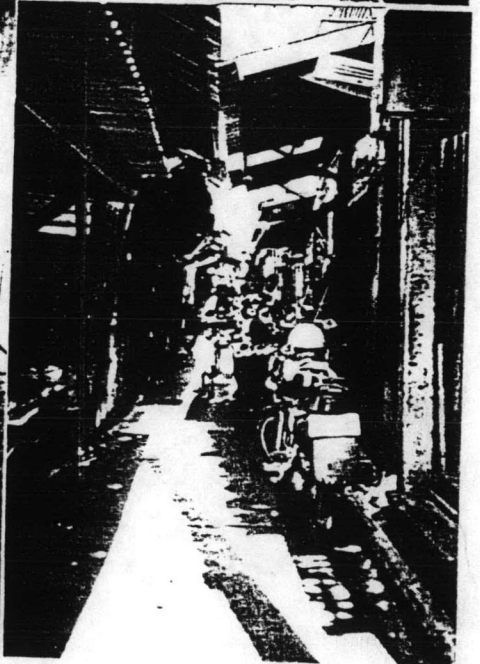




รูปที่ 4.3

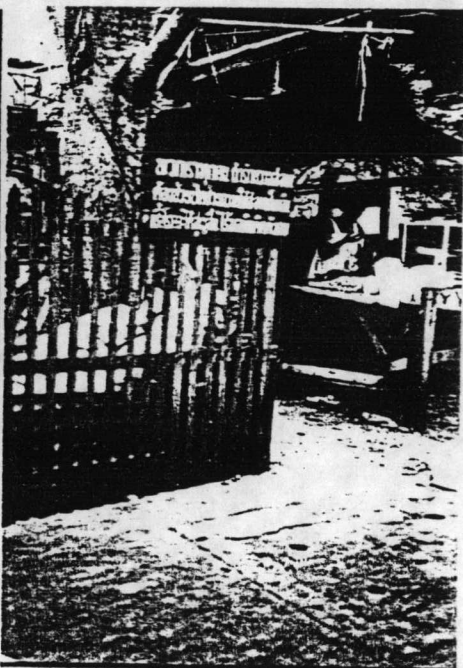
สภาพภายในชุมชน  
ทางเดินเท้า  
ระบบสาธารณสุขปกติ

สภาพทางเดินเท้าภายในชุมชนทั้งที่  
ยังไม่ได้รับการปรับปรุงและได้รับ  
การปรับปรุงแล้ว นอกจากนี้ยัง  
มองเห็นถึงระบบท่อประปาและ  
ระบบระบายน้ำในชุมชนด้วย





สถานที่เล่นของเด็กในชุมชน



รูปแบบการรักษาความสะอาดในชุมชน  
(จุดทิ้งขยะรวมของชุมชนและการรณรงค์รักษาความสะอาด)



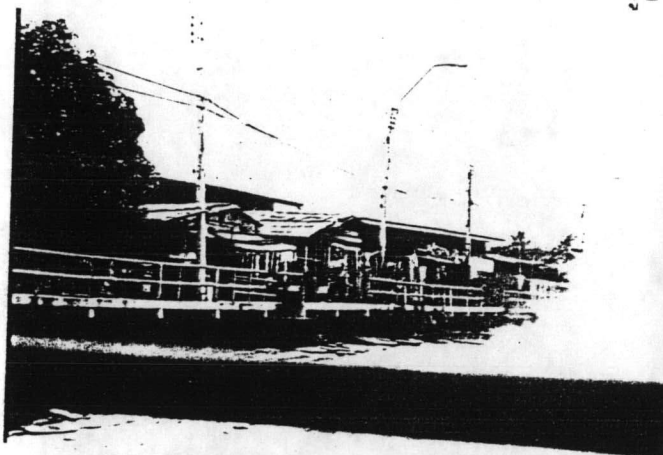
รูปที่ 4.4

สาธารณูปการในชุมชน

ศูนย์สุขภาพชุมชนและศูนย์บริการสาธารณสุข  
มักจะมีที่ตั้งอยู่ใกล้กับชุมชน

รูปที่ 4.5

รูปแบบเขื่อนคสล.และทางเดินเท้าเลียบริมคลอง : ที่มา และ ผลงาน

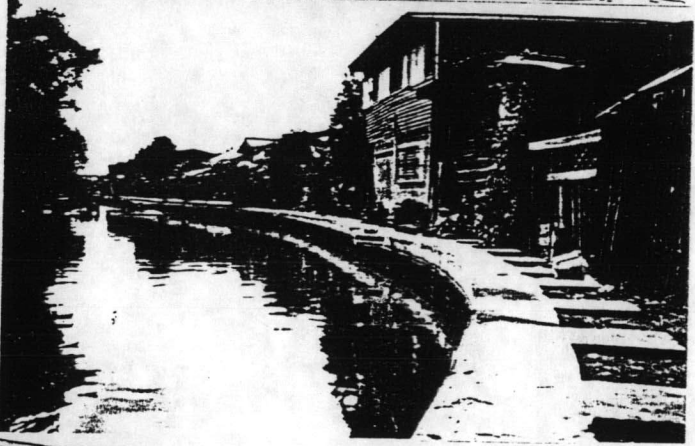
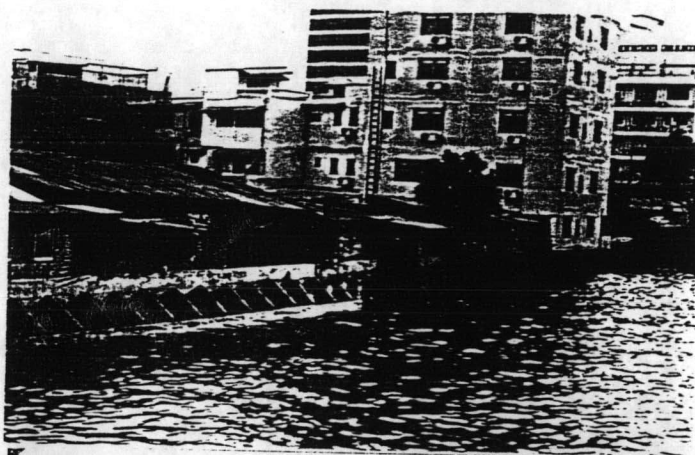


ทางเดินเท้าเลียบริมคลองของการเคหะแห่งชาติ



สภาพบ้านเรือนริมน้ำที่ถูกน้ำท่วมและน้ำเซาะตลิ่ง เพราะคลื่นจากเรือโดยสาร

สภาพชุมชนแออัดริมคลองหลังจากโครงการ  
ขุดลอกคูคลองและสร้างเขื่อนคสล. เพื่อ  
ป้องกันน้ำท่วมและน้ำเซาะตลิ่ง ซึ่งบางแห่ง  
ถูกใช้หรือปรับเปลี่ยนเป็นทางเดินเท้าเลียบริม  
ริมคลอง  
(ปัจจุบันมักจะปรากฏในเขตชั้นใน)





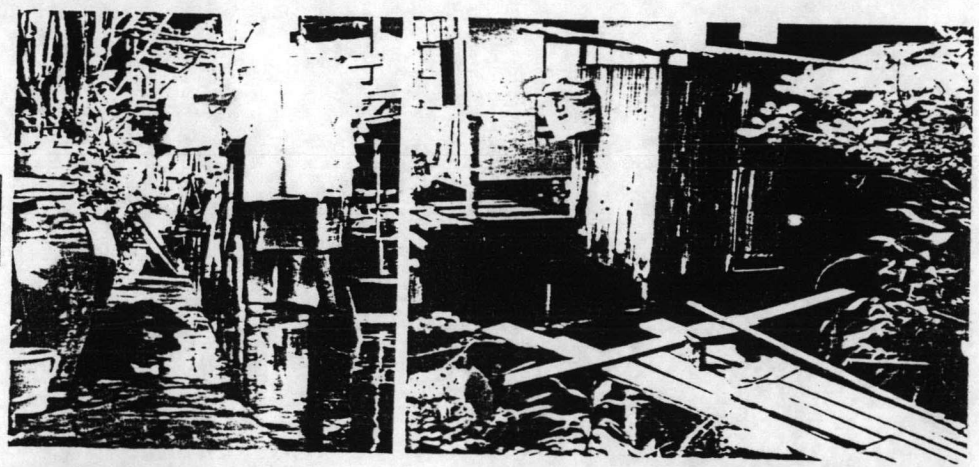
รูปที่ 4.6

ปัญหาในชุมชน



สภาพปัญหาการกำจัดขยะและน้ำเน่าเสียในชุมชน กลายเป็นแหล่งเพาะพันธุ์ยุงและทำให้คลองดินเนิน

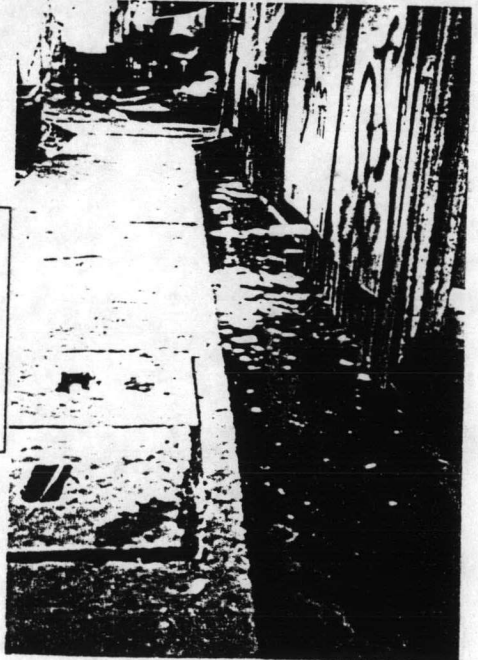
การทิ้งสิ่งปฏิกูลและน้ำเสีย สู่ลำคลองโดยตรง



สภาพน้ำท่วมขังและกลายเป็น แหล่งทิ้งขยะ เกิดการเน่าเสีย และกลายเป็นที่เพาะพันธุ์ยุง

การปรับปรุงสภาพทางเดินเท้า ควบคู่ไปกับการทำท่อระบาย น้ำในชุมชน แต่ในบางชุมชน พบว่าฝาท่อระบายน้ำที่เห็นนั้น ไม่สามารถใช้ระบายน้ำได้จริง อีกทั้งยังเป็นการสร้างที่สูงกว่า ทางน้ำทิ้งจากบ้านเรือน

น้ำจากครัวเรือนไม่สามารถ ระบายได้ปล่อยท่วมนองจน แห่งหรือซึมหายไปเอง →





ประวัติผู้เขียน

นางสาว ชมชื่น จันทรสมบุรณ์ เกิดเมื่อวันที่ 20 ธันวาคม พ.ศ. 2512 เกิดที่กรุงเทพฯ สำเร็จการศึกษาปริญญาอักษรศาสตรบัณฑิต(ภูมิศาสตร์) จุฬาลงกรณ์มหาวิทยาลัย เมื่อ พ.ศ. 2533 และเข้าศึกษาต่อระดับปริญญาโทที่ภาควิชาการวางแผนภาคและเมือง คณะสถาปัตยกรรมศาสตร์ บัณฑิตวิทยาลัย จุฬาลงกรณ์มหาวิทยาลัยในปี พ.ศ. 2534