

บทที่ 4
ผลการวิจัย



การเสนอผลการศึกษาจากการวิเคราะห์เนื้อหาของข่าวโทรทัศน์เกี่ยวกับ ชาวเมืองหลวง ชาวท้องถิ่น และชาวระดับชาตินี้ ผู้วิจัยจะแบ่งออกเป็นสามตอน ดังนี้

- ตอนที่ 1 ลักษณะการเสนอข่าว และเนื้อหาข่าวภายในประเทศของสถานีโทรทัศน์แม่ข่ายที่อยู่ในกรุงเทพมหานครทั้ง 5 สถานี
- ตอนที่ 2 การเปรียบเทียบตัวแปร
- ตอนที่ 3 การทดสอบสมมุติฐาน

ตอนที่ 1 ลักษณะการเสนอข่าว และเนื้อหาข่าวภายในประเทศของสถานีโทรทัศน์แม่ข่ายที่อยู่ในกรุงเทพมหานครทั้ง 5 สถานี

ประชากรตัวอย่างที่ใช้ในการศึกษาครั้งนี้ คือข่าวภาคค่ำของสถานีโทรทัศน์แม่ข่ายที่ตั้งอยู่ในกรุงเทพมหานครทั้ง 5 สถานีในช่วงเวลา 19:30 ถึง 21:00 น. ครอบคลุมหรือนับตั้งแต่อาทิตย์ลงรายการข่าวภาคสิบเก้านาฬิกาสามสิบนาที จนกระทั่งถึงอาทิตย์ลงรายการข่าวในภาคยี่สิบพิกษา ที่ออกอากาศระหว่างวันอาทิตย์ที่ 26 พฤศจิกายน 2532 ถึงวันเสาร์ที่ 30 ธันวาคม 2532 รวมเป็นเวลาทั้งสิ้น 35 วัน หรือเป็นรายการข่าวภาคค่ำจำนวนทั้งหมด 35 ครั้ง ซึ่งเป็นรายการข่าวของสถานีแม่ข่ายแต่ละสถานี สถานีละ 7 วัน

อย่างไรก็ตามในการบันทึกวีดิทัศน์รายการข่าวในช่วงเวลาดังกล่าว ได้เกิดเหตุขัดข้องทางเทคนิคทำให้ไม่สามารถบันทึกวีดิทัศน์รายการข่าวภาคค่ำ ของสถานีโทรทัศน์กองทัพบกช่อง 5 ในวันพุธที่ 6 และวันพฤหัสบดีที่ 7 ธันวาคม 2532 ได้อย่างสมบูรณ์ ผู้วิจัยจึงได้ปรับปรุงตารางบันทึกวีดิทัศน์ของสถานีโทรทัศน์กองทัพบกช่องห้า ครอบคลุมรายการบันทึกวีดิทัศน์สถานีช่องดังกล่าวหลังจากบันทึกรายการข่าวภาคค่ำของสถานีโทรทัศน์ช่อง 11 ซึ่งเป็นสถานีสุดท้ายเสร็จเรียบร้อยแล้วในสัปดาห์แรกของเดือนมกราคม 2533 คือ ในวันพุธที่ 3 และวันพฤหัสบดีที่ 4 มกราคม 2532 เพื่อให้จำนวนวันของรายการข่าวของสถานีโทรทัศน์ทุกช่องมีจำนวนเท่ากัน และครบตามจำนวนวันที่ผู้วิจัยกำหนด

กลุ่มตัวอย่างที่ใช้ในการศึกษานี้ จะเลือกศึกษาเฉพาะเนื้อหาของข่าวภายในประเทศเท่านั้น ผู้วิจัยได้แยกวิเคราะห์เนื้อหาของข่าวตามลำดับการนำเสนอในรายการข่าวภาคค่ำทั้งหมด และยังได้แบ่งรายการข่าวภาคค่ำออกเป็นสองช่วง คือ ช่วงสิบเก้านาฬิกาสามสิบนาที และช่วงยี่สิบนาฬิกา เพื่อหาความสัมพันธ์กับตัวแปรด้านลำดับข่าว และความยาวในการเสนอข่าวในเนื้อหาแต่ละด้าน คือ 1. บุคคลหรือวัสดุที่เป็นข่าว 2. ประเภทของข่าว 3. สถานที่เกิดข่าว และ 4. ระดับความสำคัญของข่าว

บุคคลหรือวัสดุที่เป็นข่าว แบ่งออกเป็นสามระดับตามความสำคัญของบุคคลหรือวัสดุที่เป็นข่าวนั้น คือ 1. บุคคลระดับชาติ 2. บุคคลระดับเมืองหลวง และ 3. บุคคลระดับท้องถิ่น

ประเภทของข่าวจำแนกออกเป็น 7 ประเภทคือ 1. ข่าวการเมือง (และความสัมพันธ์ระหว่างประเทศ) 2. ข่าวเศรษฐกิจ 3. ข่าวสังคม (รวมถึงข่าวบันเทิง รื่นเริง เฉลิมฉลอง ภัยพิบัติ อุบัติเหตุ อาชญากรรม การปราบปราม และการบริจาคให้ความช่วยเหลือ) 4. ข่าววัฒนธรรม 5. ข่าวพัฒนา 6. ข่าวในพระราชสำนัก และ 7. ข่าวกิจกรรมทหาร

สถานที่เกิดข่าว แบ่งออกเป็น 3 ประเภท คือ 1. เมืองหลวง 2. ท้องถิ่น 3. ต่างประเทศ

และการวิเคราะห์เนื้อหาข่าวประการสุดท้ายคือ ระดับความสำคัญของข่าว ซึ่งพิจารณาจากความสำคัญของบุคคล และเหตุการณ์ที่เป็นข่าวมีสามระดับคือ 1. ข่าวระดับชาติ 2. ข่าวระดับเมืองหลวง และ 3. ข่าวระดับท้องถิ่น

ในการวิเคราะห์เนื้อหาของข่าวในประเด็นต่างๆ ที่กล่าวมาแล้วข้างต้นนี้ ผู้วิจัยได้ทดสอบความเชื่อมั่น ด้วยการให้นิสิตปริญญาโทวิชาการสื่อสารมวลชน จำนวน 2 คน ทำการวิเคราะห์เนื้อหาของวิทัศน์รายการข่าวโทรทัศน์ภาคค่ำ ที่ได้รับการคัดต่อให้มีจำนวนข่าวทั้งหมด 20 ข่าว ซึ่งได้จากการสุ่มบันทึกวิทัศน์จากรายการข่าวภาคค่ำของสถานีโทรทัศน์แม่ข่ายทั้ง 5 สถานี โดยเลือกมาสถานีละ 4 ข่าว การวิเคราะห์เนื้อหาข่าว จะเป็นการจัดประเภทองค์ประกอบของข่าวในด้าน 1. บุคคลหรือวัสดุที่เป็นข่าว 2. ประเภทของข่าว 3. สถานที่เกิดข่าว และ 4. ระดับความสำคัญของข่าว ตามนิยามที่ผู้วิจัยได้พัฒนาขึ้นมาใช้ในการศึกษานี้ จากนั้นนำผลการวิเคราะห์ของนิสิตปริญญาโททั้งสองคน มาเปรียบเทียบกับผลการวิเคราะห์ของผู้วิจัย แล้วนำมาคำนวณหาค่าความเชื่อมั่นโดยใช้สูตรของฮอลสตี และผลจากการคำนวณได้ค่าความเชื่อมั่น แสดงเป็นตารางได้ดังนี้

ตาราง 1 ผลการทดสอบความเชื่อมั่น

ประเภทหัวข้อข่าว	ระดับความเชื่อมั่น
บุคคลในข่าว	75 เปอร์เซนต์
ประเภทของข่าว	85 เปอร์เซนต์
สถานที่เกิดข่าว	80 เปอร์เซนต์
ระดับของข่าว	80 เปอร์เซนต์
ระดับความเชื่อมั่นเฉลี่ยรวม เท่ากับ	80 เปอร์เซนต์

จากตารางแสดงให้เห็นว่า วิธีการศึกษาของผู้วิจัยในการศึกษานี้ มีค่าความเชื่อมั่นค่อนข้างสูง นั่นคือ มีค่าความเชื่อมั่นในการศึกษาองค์ประกอบของข่าวแต่ละด้านตั้งแต่ระดับร้อยละ 75 ขึ้นไป และมีระดับความเชื่อมั่นเฉลี่ยรวมเท่ากับร้อยละ 80

การวิเคราะห์เนื้อหาข่าวในชั้นแรกพบว่า ในวันที่อังคารที่ 5 ธันวาคม 2532 ไม่มีรายการข่าวภาคค่ำในช่วงสัปดาห์นาฬิกาสามสิบนาที เนื่องจากทางสถานีโทรทัศน์กองทัพบกช่อง 5 ได้จัดงานถ่ายทอดสดงาน 5 ธันวาคมหาราชร่วมกับโทรทัศน์รวมการเฉพาะกิจแห่งประเทศไทย และในวันที่อาทิตย์ที่ 17 ธันวาคม 2532 รายการข่าวภาคค่ำในภาคสัปดาห์นาฬิกาสามสิบนาทีของสถานีโทรทัศน์ช่อง 9 อสมท. ไม่มีข่าวภายในประเทศเลย เนื้อหาข่าวทั้งหมดที่ได้รับการนำเสนอในข่าวภาคนี้จำนวน 9 ข่าว ล้วนแต่เป็นข่าวต่างประเทศทั้งสิ้น ดังนั้นจำนวนข่าวภายในประเทศของสถานีโทรทัศน์แม่ข่ายทั้ง 5 สถานีในช่วงเวลาที่ทำการศึกษา มีจำนวนข่าวทั้งหมด 844 ข่าว รวมเป็นช่องการเสนอข่าวภายในประเทศทั้งหมด 28 ชั่วโมง 27 นาที 34 วินาที เพื่อให้เห็นภาพรวมของข่าวโทรทัศน์ภาคค่ำในช่วงเวลาที่ศึกษาได้ชัดเจนยิ่งขึ้น ผู้วิจัยจะจำแนกลักษณะการเสนอข่าวตามเนื้อหาข่าว ดังนี้

1. ความยาวและจำนวนข่าวจากแนกตามระดับของบุคคลและวัสดุที่เป็นข่าว
การเสนอข่าวบุคคล หรือวัสดุที่เป็นข่าวสามารถจากแนกออกได้ตามประเภทของบุคคล
หรือวัสดุที่เป็นข่าวที่พบจากการศึกษาได้ผลดังนี้

ตารางที่ 2 แสดงความยาวและจำนวนข่าวจากแนกตามระดับของบุคคลหรือวัสดุที่เป็นข่าว

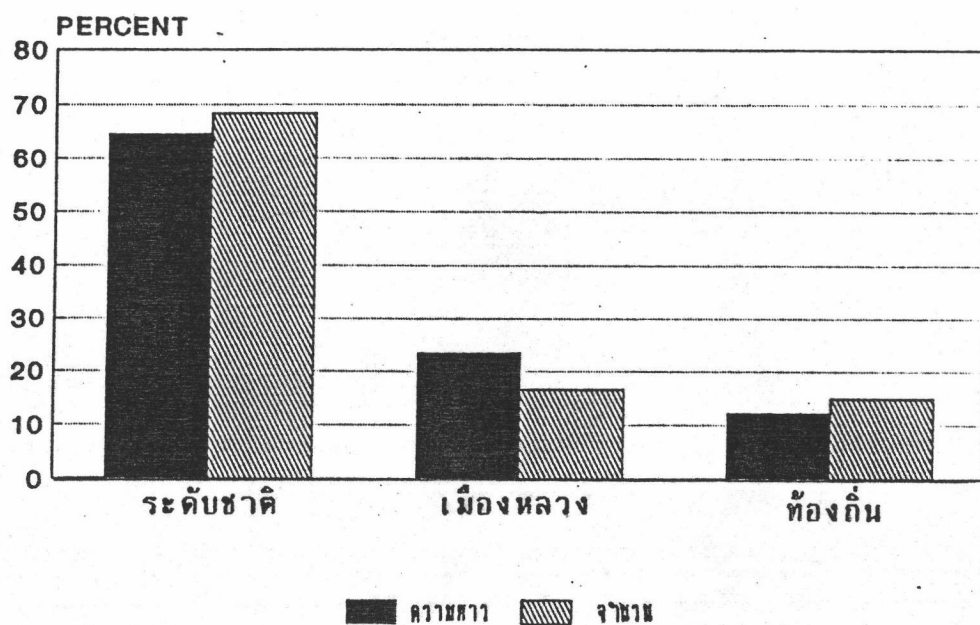
บุคคลหรือวัสดุที่เป็นข่าว ความยาวข่าว(ชม.) ความยาวเฉลี่ย ความเบี่ยงเบน จำนวนข่าว

ระดับชาติ	17:14:13	117.30	101.18	529
ระดับเมืองหลวง	6:23:36	178.42	260.49	129
ระดับท้องถิ่น	3:22:16	104.62	59.83	116
รวม	27:00:05			774

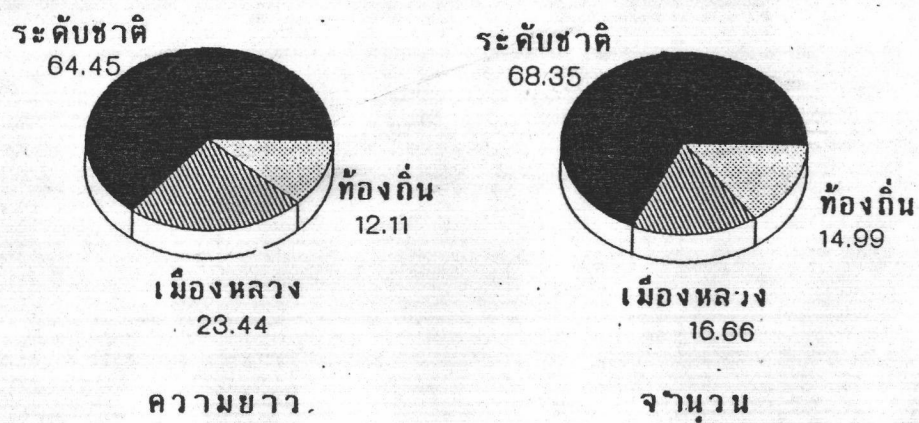
* หมายเหตุ: ข่าวที่ไม่ได้ระบุบุคคลหรือวัสดุที่เป็นข่าวจำนวน 70 ข่าว มีความยาว
1:27:29 ชั่วโมง

เพื่อแสดงให้เห็นการเปรียบเทียบการนำเสนอข่าวที่เกี่ยวกับบุคคลหรือวัสดุที่เป็นข่าว
ในแต่ละระดับได้อย่างชัดเจนยิ่งขึ้นผู้วิจัย จึงใช้แผนภูมิแสดงค่าร้อยละ เข้ามาประกอบใน
การอธิบาย คือ

แผนภูมิที่ 1 เปรียบเทียบร้อยละของความยาวและจำนวนข่าวจากแนกตามบุคคลหรือวัสดุที่เป็นข่าว



แผนภูมิที่ 2 เปรียบเทียบร้อยละในการนำเสนอบุคคลหรือวัสดุที่เป็นข่าวจากแนกตามความยาว และจำนวนข่าว



จากแผนภูมิที่ 1 และแผนภูมิที่ 2 แสดงให้เห็นว่าความยาวและจำนวนข่าว ที่ได้รับการนำเสนอเมื่อจาแนกตามระดับความสำคัญของบุคคลหรือวัสดุที่เป็นข่าว นั้น บุคคลหรือวัสดุที่เป็นข่าวระดับชาติได้รับการนำเสนอมากที่สุด โดยที่บุคคลหรือวัสดุระดับเมืองหลวงได้รับการนำเสนอเป็นอันดับสอง และบุคคลหรือวัสดุระดับท้องถิ่นได้รับการเสนอน้อยที่สุด

2. ประเภทของข่าว

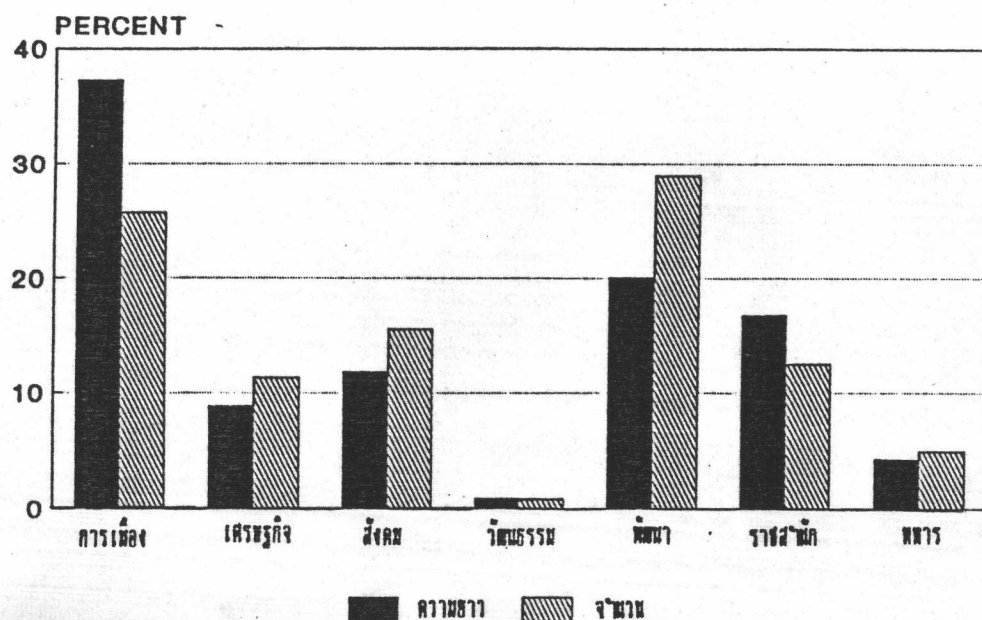
ประเภทของข่าวที่จำแนกออกเป็น 7 ประเภท มีปริมาณการนำเสนอ ดังนี้

ตารางที่ 3 แสดงความยาวและจำนวนข่าวจาแนกตามประเภทของข่าว

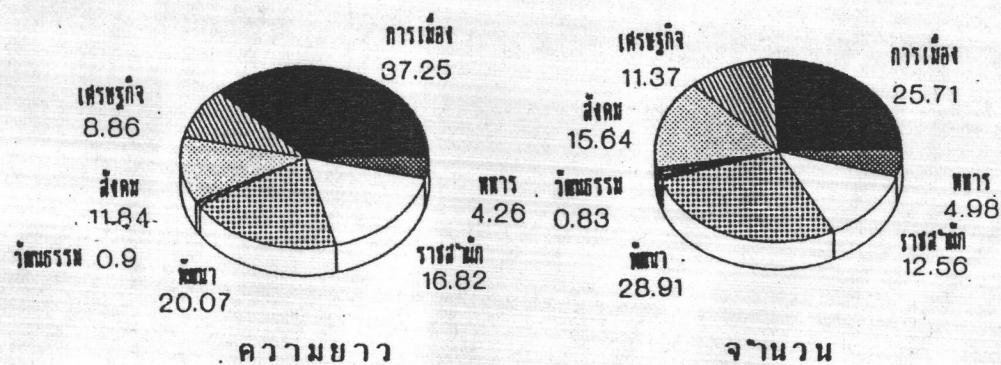
ประเภทของข่าว	ความยาวข่าว(ชม.)	ความยาวเฉลี่ย	ความเบี่ยงเบน	จำนวนข่าว
ข่าวการเมือง	10:36:06	175.88	217.86	217
ข่าวพัฒนา	5:50:09	86.10	69.82	244
ข่าวในพระราชสำนัก	4:58:39	169.05	147.34	106
ข่าวสังคม	3:17:56	89.97	49.91	132
ข่าวเศรษฐกิจ	2:33:18	95.81	48.23	96
ข่าวกิจกรรมทหาร	1:03:13	90.31	52.28	42
ข่าววัฒนธรรม	0:08:13	70.43	25.22	7
รวม	28:27:34			844

ผลที่ได้จากตารางนี้ เมื่อนำไปสร้างเป็นแผนภูมิเปรียบเทียบอัตราส่วนร้อยละของการนำเสนอข่าวทั้ง 7 ประเภท ในด้านความยาวและจำนวนข่าว ได้ผลดังนี้

แผนภูมิที่ 3 เปรียบเทียบร้อยละของการนำเสนอข่าวในด้านความยาวและจำนวนข่าวจากแนกตามประเภทของข่าว



แผนภูมิที่ 4 เปรียบเทียบร้อยละของการนำเสนอข่าวในประเภทของข่าวจากแนกตามความยาวและจำนวนข่าว



การเปรียบเทียบร้อยละของการนำเสนอประเภทของข่าวตามแผนภูมิที่ 3 โดยการมองภาพรวมทั้งเวลาและจำนวนข่าวพบว่า ข่าวการเมือง และข่าวพัฒนา มีปริมาณการนำเสนอสูงที่สุดมากกว่าร้อยละ 20 ขึ้นไป รองลงมาคือข่าวในพระราชสำนัก และข่าวสังคม มีปริมาณการนำเสนอโดยประมาณอยู่ในช่วงร้อยละ 11.84 ถึง 16.82 อันดับสามข่าวเศรษฐกิจ อันดับสี่ ข่าวกิจกรรมทหาร และอันดับสุดท้าย คือ ข่าววัฒนธรรม

เมื่อวิเคราะห์จากแผนภูมิที่ 4 จะเห็นว่าปริมาณการนำเสนอในด้านความยาวและจำนวนข่าว โดยจำแนกตามประเภทของข่าวมีความแตกต่างกันสี่อันดับแรก คือ สำหรับความยาวข่าว อันดับหนึ่ง ข่าวการเมือง อันดับสอง ข่าวพัฒนา อันดับสาม ข่าวในพระราชสำนัก อันดับสี่ ข่าวสังคม ในขณะที่ ด้านจำนวนข่าว ข่าวพัฒนา มีจำนวนข่าวมากที่สุดเป็นอันดับหนึ่ง อันดับสอง ข่าวการเมือง อันดับสาม ข่าวสังคม อันดับสี่ ข่าวในพระราชสำนัก โดยข่าวอันดับที่ห้าถึงอันดับที่เจ็ดมีความยาวและจำนวนข่าว มีค่าเฉลี่ยที่ใกล้เคียงกัน นั่นคือ อันดับห้า ข่าวเศรษฐกิจ อันดับหก ข่าวกิจกรรมทหาร และอันดับเจ็ด ข่าววัฒนธรรม

3. สถานที่เกิดข่าว

การวิเคราะห์เกี่ยวกับสถานที่เกิดข่าว ที่ได้รับการนำเสนอในรายการข่าวโทรทัศน์ ภาคค่ำได้ผลดังนี้

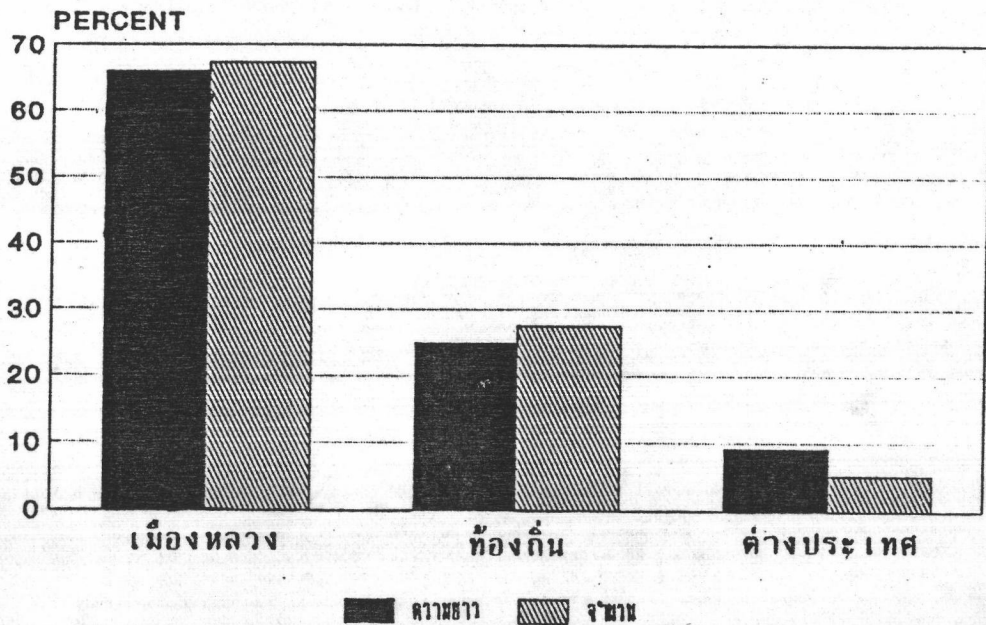
ตารางที่ 4 แสดงความยาวและจำนวนข่าวจำแนกตามสถานที่เกิดข่าว

สถานที่เกิดข่าว	ความยาวข่าว(ชม.)	ความยาวเฉลี่ย	ความเบี่ยงเบน	จำนวนข่าว
เมืองหลวง	17:20:40	118.71	151.25	526
ท้องถิ่น	6:52:28	114.57	73.29	216
ต่างประเทศ	2:40:29	234.85	186.08	41
รวม	26:53:37			783

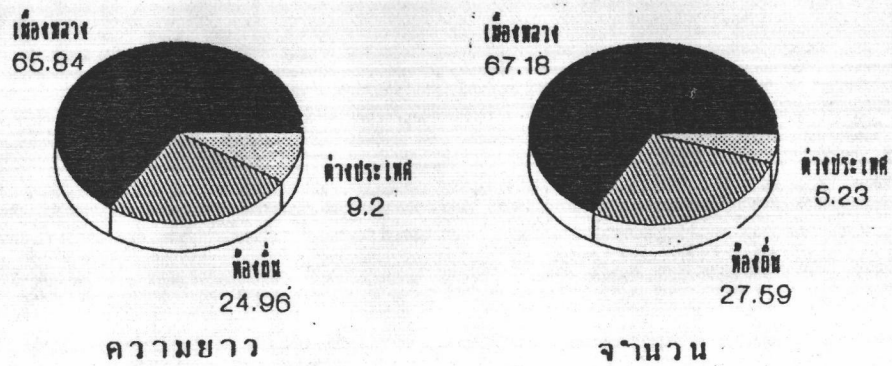
*หมายเหตุ: ข่าวที่ไม่ระบุสถานที่เกิดข่าวจำนวน 61 ข่าว มีความยาว 1:33:57 ชั่วโมง

เมื่อนำผลที่ได้จากตารางที่ 4 มาคำนวณอัตราส่วนร้อยละของความยาว และจำนวน
 ชั่ว จากแนกตามสถานที่เกิดซ้ำ สามารถแสดงเป็นแผนภูมิได้ดังนี้

แผนภูมิที่ 5 เปรียบเทียบร้อยละของการนำเสนอซ้ำในด้านความยาว และจำนวนซ้ำ
 จากแนกตามสถานที่เกิดซ้ำ



แผนภูมิที่ 6 เปรียบเทียบร้อยละของการนำเสนอสถานที่เกิดซ้ำ จากแนกตามความยาว
 และจำนวนซ้ำ



จากการเปรียบเทียบร้อยละของการนำเสนอในด้านความยาว และจำนวนข่าว ของสถานที่เกิดข่าวตามแผนภูมิที่ 5 และ 6 พบว่าความยาว และจำนวนข่าวมีจำนวนร้อยละที่ใกล้เคียงกัน คือ สถานที่เกิดข่าวในเมืองหลวง มีความยาว และจำนวนข่าวสูงที่สุดเป็นอันดับหนึ่ง อันดับสอง คือ สถานที่เกิดข่าวในท้องถิ่น และอันดับสาม คือ สถานที่เกิดข่าวในต่างประเทศ

4. ระดับความสำคัญของข่าว

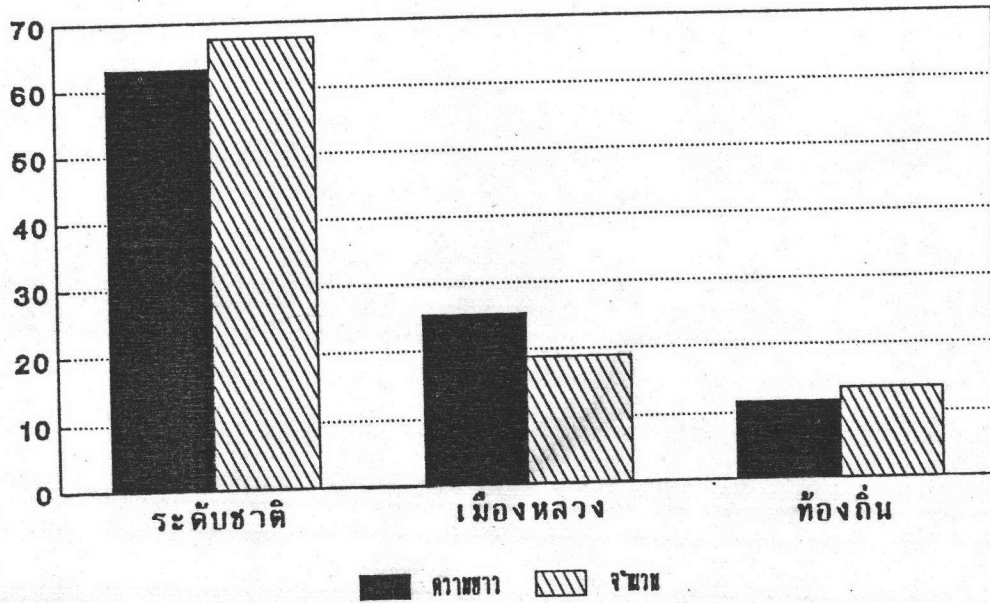
ได้แบ่งระดับความสำคัญของข่าวเป็น 3 ระดับ คือ 1.ข่าวระดับชาติ 2.ข่าวเมืองหลวง และ 3.ข่าวท้องถิ่น จากจำนวนข่าวทั้งหมด 844 ข่าว เมื่อจำแนกตามระดับความสำคัญของข่าวได้ผลดังนี้

ตารางที่ 5 แสดงความยาวและจำนวนข่าวจำแนกตามระดับความสำคัญของข่าว

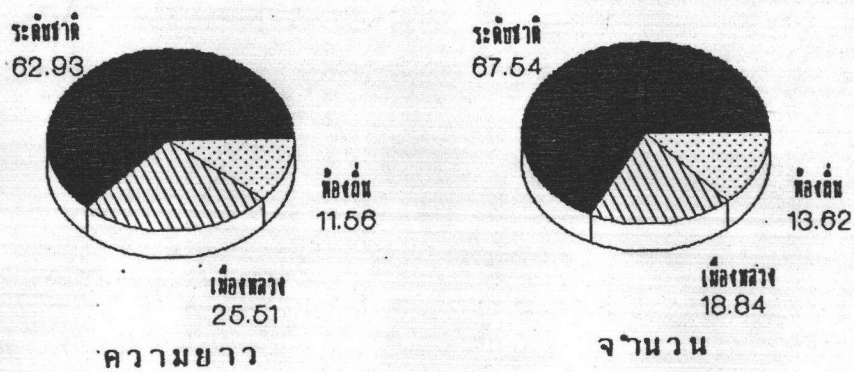
ระดับความสำคัญ	ความยาวข่าว(ชม.)	ความยาวเฉลี่ย	ความเบี่ยงเบน	จำนวนข่าว
ระดับชาติ	17:54:08	113.07	94.99	570
ระดับเมืองหลวง	7:11:06	162.68	251.33	159
ระดับท้องถิ่น	3:22:20	105.56	56.68	115
รวม	28:27:34			844

ผลที่ได้จากตารางนี้ เมื่อนำไปคำนวณหาอัตราส่วนร้อยละของความยาว และจำนวนข่าว เพื่อเปรียบเทียบการนำเสนอข่าวในแต่ละระดับ แสดงเป็นแผนภูมิได้ ดังนี้

แผนภูมิที่ 7 เปรียบเทียบร้อยละของการนำเสนอในด้านความยาว และจำนวนข่าว จากแนกตามระดับความสำคัญของข่าว



แผนภูมิที่ 8 เปรียบเทียบร้อยละของการนำเสนอข่าวในแต่ละระดับ จากแนกตามความยาว และจำนวนข่าว



ผลที่ได้จากการเปรียบเทียบอัตราส่วนร้อยละของการนำเสนอในด้านความยาว และจำนวนของข่าวแต่ละระดับ ในแผนภูมิที่ 7 และ 8 พบว่า ข่าวระดับชาติ มีความยาว และจำนวนข่าวที่ได้รับการนำเสนอมากที่สุดเป็นอันดับหนึ่ง มีปริมาณมากกว่าร้อยละ 62 ของความยาว และจำนวนข่าวทั้งหมด อันดับสอง คือ ข่าวระดับเมืองหลวง และอันดับสาม คือ ข่าวระดับท้องถิ่น

ตอนที่ 2 การเปรียบเทียบระหว่างตัวแปร

ในการศึกษานี้ ได้ค้นหาตัวแปรแต่ละตัวมาเปรียบเทียบกัน เพื่อทราบลักษณะในเชิงเปรียบเทียบในด้าน ความยาว จำนวนข่าว และความยาวเฉลี่ย โดยไม่นำตัวแปรที่ไม่ได้ระบุ หรือมีค่าเป็นศูนย์มาใช้ในการเปรียบเทียบ ได้ผลดังนี้

1. การเปรียบเทียบระหว่างสถานที่เกิดข่าว กับบุคคลหรือวัสดุที่เป็นข่าว

ตารางที่ 6 แสดงการเปรียบเทียบระหว่างสถานที่เกิดข่าว กับบุคคลหรือวัสดุที่เป็นข่าว

สถานที่/บุคคล	ระดับชาติ	ระดับเมืองหลวง	ท้องถิ่น
เมืองหลวง			
ความยาวรวม	10:32:08	6:07:25	0:25:52
จำนวนข่าว	365	121	15
ความยาวเฉลี่ย	1:44	3:02	1:43
ท้องถิ่น			
ความยาวรวม	3:39:59	0:16:11	2:53:45
จำนวนข่าว	107	8	99
ความยาวเฉลี่ย	2:03	1:01	1:45
ต่างประเทศ			
ความยาวรวม	2:39:17	0	0:01:12
จำนวนข่าว	40	0	1
ความยาวเฉลี่ย	3:59	0	1:12
ความยาวรวม	16:51:24	6:23:36	3:20:49
จำนวนข่าวรวม	512	129	115

* หมายถึง ชาวที่ไม่ระบุสถานที่เกิด ชาว บุคคลหรือวัสดุที่เป็นชาวมีจำนวน 88 ชาว

จากตารางที่ 6 แสดงให้เห็นว่าชาวที่ได้รับการนำเสนอมากที่สุดสามอันดับแรก ทั้ง ความยาวและจำนวนชาว อันดับหนึ่ง คือ ชาวบุคคลหรือวัสดุระดับชาติที่เกิดขึ้นในเมืองหลวง (10:32:08 ชั่วโมง 365 ชาว) อันดับสอง ชาวเกี่ยวกับบุคคลหรือวัสดุระดับเมืองหลวงที่เกิดขึ้นในเมืองหลวง (6:07:25 ชั่วโมง 121 ชาว) อันดับสาม ชาวเกี่ยวกับบุคคลหรือวัสดุระดับชาติที่เกิดในท้องถิ่น (3:39:59 ชั่วโมง 107 ชาว) ส่วนชาวที่ได้รับการนำเสนอน้อยที่สุดทั้งด้านความยาวชาวและจำนวนชาว คือ ชาวเกี่ยวกับบุคคลหรือวัสดุระดับท้องถิ่นที่มีสถานที่เกิดชาวในต่างประเทศ (1:12 นาที 1 ชาว)

สำหรับด้านความยาวการนำเสนอชาวเฉลี่ยนั้น ชาวเกี่ยวกับบุคคลหรือวัสดุระดับชาติที่เกิดขึ้นในต่างประเทศ มีความยาวเฉลี่ยสูงสุดเป็นอันดับหนึ่ง (3:59 นาที) อันดับสอง ชาวเกี่ยวกับบุคคลหรือวัสดุระดับเมืองหลวงที่เกิดขึ้นในเมืองหลวง (3:02 นาที) อันดับสาม ชาวเกี่ยวกับบุคคลหรือวัสดุระดับท้องถิ่น ที่เกิดขึ้นในท้องถิ่น (2:03 นาที) และชาวที่มีความยาวเฉลี่ยน้อยที่สุดคือ ชาวของบุคคลหรือวัสดุระดับเมืองหลวง ที่เกิดขึ้นในท้องถิ่น (1:01 นาที)

ส่วนสถานที่เกิดชาว กับความยาวเฉลี่ยของชาวที่เกี่ยวกับบุคคลหรือวัสดุที่เป็นชาวแต่ละระดับพบว่า บุคคลหรือวัสดุระดับชาติ มีความยาวเฉลี่ยของชาวสูงที่สุดเมื่อมีสถานที่เกิดชาวในต่างประเทศ รองลงมาได้แก่ สถานที่เกิดชาวในท้องถิ่น และอันดับสุดท้าย คือ สถานที่เกิดชาวในเมืองหลวง ขณะที่บุคคลหรือวัสดุระดับเมืองหลวง มีความยาวเฉลี่ยของชาวสูงที่สุดเมื่อมีสถานที่เกิดชาวในเมืองหลวง อันดับสอง คือ สถานที่เกิดชาวในท้องถิ่น และชาวเกี่ยวกับบุคคลหรือวัสดุระดับท้องถิ่นที่เกิดในท้องถิ่น มีความยาวเฉลี่ยของชาวสูงที่สุดเป็นอันดับหนึ่ง อันดับสอง คือ สถานที่เกิดชาวในเมืองหลวง และอันดับสุดท้าย คือ ชาวที่มีสถานที่เกิดชาวในต่างประเทศ

2. การเปรียบเทียบระหว่างสถานที่เกิดข้าว กับระดับความสำคัญของข้าว

ตารางที่ 7 แสดงการเปรียบเทียบระหว่างสถานที่เกิดข้าวกับระดับความสำคัญของข้าว

สถานที่/ระดับของข้าว	ข้าวระดับชาติ	ข้าวระดับเมืองหลวง	ข้าวระดับท้องถิ่น
เมืองหลวง			
ความยาว	10:07:04	7:11:06	0:02:30
จำนวนข้าว	365	159	2
ความยาวเฉลี่ย	1:40	1:43	1:15
ท้องถิ่น			
ความยาว	3:35:17	0	3:17:11
จำนวนข้าว	105	0	111
ความยาวเฉลี่ย	1:03	0	1:47
ต่างประเทศ			
ความยาว	2:39:17	0	0:01:12
จำนวนข้าว	40	0	1
ความยาวเฉลี่ย	3:59	0	1:12
รวมความยาว	16:21:38	7:11:06	3:20:53
รวมจำนวนข้าว	510	159	114

* หมายถึง ข้าวที่ไม่ได้ระบุสถานที่เกิดข้าว มีจำนวน 61 ข้าว

จากตารางที่ 7 แสดงจำนวนข่าว และความยาวข่าวระหว่างระดับความสำคัญของข่าวกับสถานที่เกิดข่าว จะเห็นได้ว่าข่าวระดับชาติที่เกิดขึ้นในเมืองหลวงได้รับการนำเสนอมากที่สุด(10:07:04 ชั่วโมง 365 ข่าว) อันดับสอง ข่าวระดับเมืองหลวงที่เกิดในเขตเมืองหลวง(7:11:06 ชั่วโมง 159 ข่าว) ขณะที่ข่าวระดับท้องถิ่นที่เกิดในต่างประเทศมีปริมาณการนำเสนอน้อยที่สุด(1:12 นาที 1 ข่าว)

สำหรับความยาวเฉลี่ยในการนำเสนอข่าว ข่าวระดับชาติที่เกิดในต่างประเทศ มีความยาวเฉลี่ยสูงสุด(3:59 นาที) อันดับสอง คือ ข่าวระดับท้องถิ่นที่เกิดในท้องถิ่น(1:47 นาที) อันดับสาม ข่าวระดับเมืองหลวงที่เกิดขึ้นในเขตเมืองหลวง(1:43 นาที) และข่าวที่มีความยาวเฉลี่ยในการนำเสนอที่น้อยที่สุด คือ ข่าวระดับชาติที่เกิดในท้องถิ่น(1:03 นาที)

นอกจากนี้ยังพบอีกว่า ข่าวระดับชาติ และข่าวระดับท้องถิ่น มีสถานที่เกิดข่าวทั้งในเมืองหลวง ท้องถิ่น และต่างประเทศ ขณะที่ข่าวระดับเมืองหลวง มีสถานที่เกิดข่าวเฉพาะในเมืองหลวงเท่านั้น



3. การเปรียบเทียบระหว่างสถานที่เกิดช่่าวกับประ เภทของช่่าว

ตารางที่ 8 แสดงการ เปรียบเทียบระหว่างสถานที่เกิดช่่าวกับประ เภทของช่่าว

สถานที่/ประ เภท	การ เมือง	เศรชฐกิจ	สังคม	วัฒนธรรม	พัฒนา	ราชสำนัก	ทหาร
เมืองหลวง							
ความยาว	8:28:50	1:38:23	1:58:47	0:05:39	2:54:16	1:47:29	0:27:16
จำนวนช่่าว	162	61	88	5	136	54	20
ความยาวเฉลี่ย	3:08	1:37	1:21	1:08	1:17	1:59	1:22
ท้องถื่น							
ความยาว	1:47:10	0:35:15	1:17:57	0:02:34	1:39:13	0:55:33	0:34:46
จำนวนช่่าว	46	20	43	2	60	24	21
ความยาวเฉลี่ย	2:20	1:46	1:49	1:17	1:39	2:19	1:39
ต่างประ เภท							
ความยาว	0:17:55	0 0:01:12	0 0:04:34	2:15:37	0:01:11		
จำนวนช่่าว	8	0	1	0	3	28	1
ความยาวเฉลี่ย	2:14	0	1:12	0	1:31	4:51	1:11
ความยาวรวม	10:33:55	2:13:38	3:17:56	0:08:13	4:38:03	4:58:39	1:03:13
จำนวนช่่าวรวม	216	81	132	7	199	106	42

* หมายถึง ช่่าวที่ไม่ได้ระบุสถานที่เกิดช่่าวมีจำนวน 61 ช่่าว

การเปรียบเทียบระหว่างสถานที่เกิดช่่าวกับประเภทของช่่าวในตารางที่ 8 จะเห็นได้ว่าช่่าวที่มีปริมาณการนำเสนอมากที่สุดทั้งในด้านความยาวช่่าว และจำนวนช่่าว ได้แก่ ช่่าวการเมืองที่มีสถานที่เกิดช่่าวในเมืองหลวง(8:28:50 ช่วโมง 162 ช่่าว) อันดับสอง ช่่าวพัฒนาที่เกิดในเมืองหลวง(2:54:16 ช่วโมง 136 ช่่าว) และช่่าวที่ได้รับการนำเสนอ น้อยที่สุดได้แก่ ช่่าวกิจกรรมทหารที่เกิดในต่างประเทศ(1:11 นาที 1 ช่่าว)

ในด้านความยาวเฉลี่ยของการนำเสนอช่่าว ช่่าวในพระราชสำนักที่มีสถานที่เกิดช่่าว ในต่างประเทศมีความยาวเฉลี่ยสูงสุด(4:51 นาที) อันดับสอง ช่่าวการเมืองที่เกิดขึ้นใน เมืองหลวง(3:08 นาที) และอันดับสาม ช่่าวการเมืองที่เกิดในท้องถิ่น(2:20 นาที) สำหรับช่่าวที่มีความยาวเฉลี่ยน้อยที่สุด คือ ช่่าววัฒนธรรมที่มีสถานที่เกิดช่่าวในเมืองหลวง (1:08 นาที)

4. การเปรียบเทียบระหว่างบุคคลหรือวัสดุที่เป็นข้าว กับประเภทของข้าว

ตารางที่ 9 แสดงการเปรียบเทียบระหว่างบุคคลหรือวัสดุที่เป็นข้าวกับประเภทของข้าว

บุคคล/ประเภท	การเมือง	เศรษฐกิจ	สังคม	วัฒนธรรม	พัฒนา	ราชสำนัก	ทหาร
ระดับชาติ							
ความยาว	5:52:18	1:57:41	1:03:16	0:06:32	2:30:29	4:58:39	0:45:18
จำนวนข้าว	164	78	49	6	98	106	28
ความยาวเฉลี่ย	1:09	1:31	1:17	1:05	1:32	2:49	1:37
ระดับเมืองหลวง							
ความยาว	4:04:01	0:06:41	1:10:58	0	0:59:55	0	0:02:01
จำนวนข้าว	36	3	46	0	42	0	2
ความยาวเฉลี่ย	6:47	2:14	1:33	0	1:26	0	1:01
ระดับท้องถิ่น							
ความยาว	0:39:47	0:27:23	1:01:27	0	0:57:45	0	0:15:54
จำนวนข้าว	17	14	34	0	39	0	12
ความยาวเฉลี่ย	2:20	1:57	1:48	0	1:29	0	1:20
ความยาวรวม	10:36:06	2:31:45	3:15:41	0:6:32	3:28:09	4:58:39	1:03:13
จำนวนข้าวรวม	217	95	129	6	179	106	42

*หมายเหตุ ข้าวที่ไม่ใช่ระดับบุคคลหรือวัสดุที่เป็นข้าวมีจำนวน 70 ข้าว

การเปรียบเทียบระหว่างบุคคลหรือวัสดุที่เป็นข่าวกับประเภทของข่าว พบว่า ข่าวที่ได้รับการนำเสนอมากที่สุด เป็นข่าวของบุคคลหรือวัสดุระดับชาติในประเภทข่าวการเมือง (5:52:18 ข่าวรวม 164 ข่าว) อันดับสอง ข่าวบุคคลหรือวัสดุระดับชาติในประเภทของข่าวพระราชสำนัก (4:58:39 ข่าวรวม 106 ข่าว) และข่าวที่ได้รับการเสนอน้อยที่สุด คือ ข่าวของบุคคลหรือวัสดุระดับเมืองหลวงในข่าวกิจกรรมทหาร (2:01 นาที 2 ข่าว)

สำหรับความยาวเฉลี่ยในการนำเสนอ ข่าวเกี่ยวกับบุคคลหรือวัสดุระดับเมืองหลวงในประเภทข่าวการเมือง มีความยาวเฉลี่ยในการนำเสนอสูงที่สุด (6:47 นาที) รองลงมา คือ ข่าวบุคคลหรือวัสดุระดับชาติในข่าวพระราชสำนัก (2:49 นาที) อันดับสาม ข่าวบุคคลหรือวัสดุระดับชาติในข่าวการเมือง (2:20 นาที) และข่าวที่มีความยาวเฉลี่ยในการนำเสนอ น้อยที่สุด คือ ข่าวบุคคลระดับเมืองหลวงในข่าวกิจกรรมทหาร (1:01 นาที)

5. การเปรียบเทียบระหว่างระดับความสำคัญของข่าว กับประเภทของข่าว

ตารางที่ 10 แสดงการเปรียบเทียบระหว่างระดับความสำคัญของข่าว กับประเภทของข่าว

ระดับ/ประเภท	การเมือง	เศรษฐกิจ	สังคม	วัฒนธรรม	พัฒนา	ราชสำนัก	ทหาร
ระดับชาติ							
ความยาว	5:34:57	1:58:04	0:58:02	0:06:32	3:26:15	4:58:39	0:51:39
จำนวนข่าว	167	78	43	6	138	106	32
ความยาวเฉลี่ย	2:00	1:31	1:21	1:05	1:30	1:49	1:37
ระดับเมืองหลวง							
ความยาว	4:34:37	0:07:51	1:09:52	0	1:16:45	0	0:02:01
จำนวนข่าว	39	4	50	0	64	0	2
ความยาวเฉลี่ย	7:02	1:58	1:24	0	1:12	0	1:01
ระดับท้องถิ่น							
ความยาว	0:26:32	0:27:23	1:10:02	0:01:41	1:07:09	0	0:09:33
จำนวนข่าว	11	14	39	1	42	0	8
ความยาวเฉลี่ย	2:25	1:57	1:48	1:41	1:36	0	1:12
รวม							
ความยาวรวม	10:36:06	2:33:18	3:17:56	0:08:13	5:50:09	4:58:39	1:03:13
จำนวนข่าวรวม	217	96	132	7	244	106	42

จากตารางที่ 10 พบว่า ชาวการเมืองระดับชาติมีความยาว และจำนวนมากที่สุด เป็นอันดับหนึ่ง (5:34:57 ชั่วโมง 167 ชาว) รองลงมา ได้แก่ ชาวในพระราชสำนักซึ่งถือว่าเป็นชาวระดับชาติ (4:58:39 ชั่วโมง 106 ชาว) ชาวการเมืองระดับเมืองหลวง (4:34:37 ชั่วโมง 39 ชาว) และชาวพัฒนาระดับชาติ (3:26:12 ชั่วโมง 138 ชาว) ชาวที่ได้รับการนำเสนอ最少 คือ ชาวกิจกรรมทหารระดับเมืองหลวง (2:01 นาที 2 ชาว)

ในด้านความยาวเฉลี่ยในการนำเสนอชาวนั้น ชาวการเมืองระดับเมืองหลวงเป็นชาวที่มีความยาวเฉลี่ยของชาวสูงสุด (7:02 นาที) รองลงมาอันดับสอง คือ ชาวการเมืองระดับท้องถิ่น (2:25 นาที) และอันดับสาม ชาวการเมืองระดับชาติ (2:00 นาที)

การเปรียบเทียบเพื่อทราบลักษณะการนำเสนอในด้านความยาว จำนวนชาว และความยาวเฉลี่ย จากตารางที่ 8 ถึงตารางที่ 10 ผู้วิจัยพบว่า ในด้านสถานที่เกิดชาวส่วนใหญ่จะเกิดขึ้นในเมืองหลวงมากที่สุดมีความยาว 17:20:40 ชั่วโมง อันดับสอง คือ ชาวที่เกิดขึ้นในท้องถิ่น และอันดับสาม คือ ชาวที่เกิดขึ้นในต่างประเทศ ซึ่งมีรายละเอียดโดยสังเขป ดังนี้

1. ชาวที่มีสถานที่เกิดชาวในเมืองหลวงนั้น ส่วนใหญ่เป็นชาวเกี่ยวกับบุคคลหรือวัสดุที่เป็นชาวในระดับชาติ มีความยาว 16:51:24 ชั่วโมง อันดับสองชาวเกี่ยวกับบุคคลหรือวัสดุระดับเมืองหลวง มีความยาว 6:23:36 ชั่วโมง และชาวเกี่ยวกับบุคคลหรือวัสดุระดับท้องถิ่นได้รับการนำเสนอ最少 มีความยาว 3:20:49 ชั่วโมง

นอกจากนี้ ชาวที่มีสถานที่เกิดชาวในเมืองหลวงนี้ เป็นชาวที่มีความสำคัญระดับชาติมากที่สุด มีความยาว 10:07:04 ชั่วโมง อันดับสอง เป็นชาวที่มีความสำคัญระดับเมืองหลวง มีความยาว 7:11:06 ชั่วโมง และอันดับสุดท้าย เป็นชาวที่มีความสำคัญระดับท้องถิ่น มีความยาวเพียง 2:30 นาที โดยเป็นชาวการเมืองมากที่สุด มีความยาว 8:28:50 ชั่วโมง อันดับสอง ชาวพัฒนา มีความยาว 2:54:16 ชั่วโมง และอันดับสาม ชาวสังคม มีความยาว 1:58:47 ชั่วโมง ชาววัฒนธรรมเป็นชาวที่ได้รับการนำเสนอ最少มีความยาวเพียง 5:39 นาที

2. ชาวที่มีสถานที่เกิดชาวในท้องถิ่น เป็นชาวที่เกี่ยวกับบุคคลหรือวัศุระดับชาติมากที่สุดเป็นอันดับหนึ่ง มีความยาว 3:39:59 ชั่วโมง อันดับสอง เป็นชาวที่เกี่ยวกับบุคคลหรือวัศุระดับท้องถิ่น มีความยาว 2:53:45 ชั่วโมง และเป็นชาวที่เกี่ยวกับบุคคลหรือวัศุระดับเมืองหลวงน้อยที่สุด มีความยาว 16:11 นาที ชาวเหล่านี้เป็นชาวที่มีความสำคัญระดับชาติมากที่สุด มีความยาว 3:35:17 ชั่วโมง และอันดับสอง ชาวที่มีความสำคัญระดับท้องถิ่น มีความยาว 3:17:11 ชั่วโมง ราชอาณาจักรไม่มีชาวที่มีความสำคัญระดับเมืองหลวงเลย

ประเภทของชาวที่มีสถานที่เกิดชาวในท้องถิ่น เป็นชาวการเมืองมากที่สุด มีความยาว 1:47:10 ชั่วโมง อันดับสอง ชาวพัฒนา มีความยาว 1:39:13 ชั่วโมง อันดับสาม ชาวสังคม มีความยาว 1:17:57 ชั่วโมง และชาวพัฒนาได้รับการนำเสนอด้วยน้อยที่สุด มีความยาว 2:34 นาที

3. ชาวที่มีสถานที่เกิดชาวในต่างประเทศ เป็นชาวที่เกี่ยวกับบุคคลหรือวัศุระดับชาติมากที่สุดเป็นอันดับหนึ่ง มีความยาว 2:39:17 ชั่วโมง และเป็นชาวที่เกี่ยวกับบุคคลหรือวัศุระดับท้องถิ่นเป็นอันดับสอง มีความยาวเพียง 1:12 นาที ราชอาณาจักรไม่มีชาวที่เกี่ยวกับบุคคลหรือวัศุระดับเมืองหลวงเลย ในด้านระดับความสำคัญของชาว ชาวที่มีความสำคัญระดับชาติมากที่สุด มีความยาว 2:39:17 ชั่วโมง และชาวระดับท้องถิ่นมีความยาว 1:12 นาที

ชาวในพระราชสำนักเป็นชาวที่มีความยาวในการนำเสนอมากที่สุดของชาวที่มีสถานที่เกิดชาวในต่างประเทศ มีความยาว 2:15:37 ชั่วโมง อันดับสอง ชาวการเมือง มีความยาว 17:55 นาที อันดับสาม ชาวพัฒนา มีความยาว 4:34 นาที แต่ไม่มีชาวเศรษฐกิจและวัฒนธรรม ที่มีสถานที่เกิดชาวในต่างประเทศเลย

ตอนที่ 3 การพิสูจน์สมมติฐาน

การศึกษาเรื่องนี้ ผู้วิจัยมีวัตถุประสงค์เพื่อเปรียบเทียบ และศึกษาความสัมพันธ์ของ ความยาวของขาจากแนกตาม บุคคลหรือวัสดุที่เป็นขา ประเภทของขา สถานที่เกิดขา และระดับความสำคัญของขา และยังศึกษาถึงความสัมพันธ์ระหว่างบุคคลหรือวัสดุที่เป็นขา กับลำดับในการนำเสนอในรายการข่าวภาคค่ำ ช่วงลิบเก้านาฬิกาสามสิบนาที และช่วงยี่สิบ นาฬิกา สถิติที่ใช้ทดสอบในด้านการเปรียบเทียบตัวแปรผู้วิจัยได้ใช้ การวิเคราะห์ความแปรปรวน แบบทางเดียว (ONE WAY ANOVA) ซึ่งหน่วยของความยาวขาที่นำมาใช้คำนวณมี หน่วยเป็นวินาที และสำหรับการศึกษาความสัมพันธ์ระหว่างสองตัวแปร ใช้ เค-สแควร์ เทสต์ โดยความยาวขาที่นำมาคำนวณ ผู้วิจัยได้จัดแบ่งออกเป็นสามประเภท คือ 1. น้อยกว่าหนึ่งนาที 2. หนึ่งถึงสองนาที และ 3. มากกว่าสองนาที และลำดับการนำเสนอข่าว ในรายการข่าวภาคค่ำช่วงลิบเก้านาฬิกาสามสิบนาที มีทั้งหมด 16 ลำดับ และในช่วงยี่สิบ นาฬิกามี 24 ลำดับนั้น ผู้วิจัยก็ได้จัดแบ่งกลุ่มออกเป็นช่วงๆ ช่วงละ 3 ลำดับ หรือมีชั้นของความห่างเท่ากับ 2 ได้ทั้งหมด 8 ช่วง คือ (1) ลำดับที่ 1 ถึง 3 (2) ลำดับที่ 4 ถึง 6 (3) ลำดับที่ 7 ถึง 9 (4) ลำดับที่ 10 ถึง 12 (5) ลำดับที่ 13 ถึง 15 (6) ลำดับที่ 16 ถึง 18 (7) ลำดับที่ 19 ถึง 21 และ (8) ลำดับที่ 22 ถึง 24

ผู้วิจัยกำหนดระดับนัยสำคัญที่ใช้ในการทดสอบที่ระดับ 0.01 การประมวลผลผู้วิจัยได้ ใช้โปรแกรมสำเร็จรูป SPSSPC+ ในการวิเคราะห์ข้อมูลซึ่งได้ผลการทดสอบทางสถิติ สำหรับสมมติฐานแต่ละข้อ ดังนี้

สมมุติฐานที่ 1 มีความแตกต่างด้านความยาวของข้าวเจ้าแฉกตามระดับความสำคัญ
ของข้าว

ผลการทดสอบทางสถิติสามารถแสดงเป็นตารางการวิเคราะห์ความแปรปรวน แบบ
ทางเดียวได้ดังนี้

ตารางที่ 11 ผลการวิเคราะห์ความแปรปรวนของความยาวข้าวเจ้าแฉกตามระดับความ
สำคัญของข้าว

Source	D.F.	Sum of Squares	Mean Squares	F Ratio	F Prob.
Between Group	2	339350.6025	169675.3013	9.2178	.0001**
Within Group	841	15480652.37	18407.4344		
Total	843	15820002.97			

** P < .01

จากการวิเคราะห์ความแปรปรวนแบบทางเดียวในตารางที่ 11 ได้ค่า F Ratio
เท่ากับ 9.2178 และค่า F Prob. .0001 แสดงว่ามีความแตกต่างอย่างมีนัยสำคัญทาง
สถิติในด้านความยาวของการนำเสนอข้าวระดับชาติ ระดับเมืองหลวง และระดับท้องถิ่น ที่
ระดับ .01 ดังนั้น ผลการทดสอบสนับสนุนต่อสมมุติฐานในข้อนี้ที่ว่า "มีความแตกต่างด้าน
ความยาวของข้าวเจ้าแฉกตามระดับความสำคัญของข้าว"



สมมุติฐานที่ 2 มีความแตกต่างด้านความยาวของข้าวจากแฉกตามประเภทของข้าว ผลการทดสอบทางสถิติสามารถแสดง เป็นตารางการวิเคราะห์ความแปรปรวน ได้ดังนี้

ตารางที่ 12 ผลการวิเคราะห์ความแปรปรวนของความยาวข้าวจากแฉกตามประเภทของข้าว

Source	D.F.	Sum of Squares	Mean Squares	F Ratio	F Prob.
Between Group	6	1440761.690	240126.9483	13.9775	0.0**
Within Group	837	14379241.28	17179.4997		
Total	843	15820002.97			

** P < .01

จากการวิเคราะห์ความแปรปรวนแบบทางเดียวในตารางที่ 12 ได้ค่า F Ratio เท่ากับ 13.9775 และค่า F Prob. 0.0 แสดงว่ามีความแตกต่างกันอย่างมีนัยสำคัญทางสถิติในด้านความยาวของการนาเสนอแต่ละประเภท คือ ข้าวการเมือง ข้าวเศรษฐกิจ ข้าวสังคม ข้าววัฒนธรรม ข้าวพัฒนา ข้าวในพระราชสำนัก และข้าวกิจกรรมทหาร ที่ระดับ .01 ดังนั้น ผลการทดสอบสนับสนุนต่อสมมุติฐานที่ 2 ที่ว่า "มีความแตกต่างด้านความยาวของข้าว จากแฉกตามประเภทของข้าว"

สมมุติฐานที่ 3 มีความแตกต่างด้านความยาวของข้าวจากแฉกตามสถานที่เกิดข้าว
ผลการทดสอบทางสถิติสามารถแสดง เป็นตารางการวิเคราะห์ความแปรปรวน แบบ
ทางเดียวได้ดังนี้

ตารางที่ 13 ผลการวิเคราะห์ความแปรปรวนของความยาวข้าวจากแฉกตามสถานที่เกิดข้าว

Source	D.F.	Sum of Squares	Mean Squares	F Ratio	F Prob.
Between Group	2	537659.5670	268829.7835	14.4119	0.0000**
Within Group	780	14549594.85	18653.3267		
Total	782	15087254.42			

** P < .01

จากผลการวิเคราะห์ความแปรปรวนแบบทางเดียวได้ค่า F Ratio เท่ากับ
14.4119 และค่า F Prob. 0.0000 แสดงให้เห็นว่าความยาวของการนำเสนอข้าว
ที่มีสถานที่เกิดข้าวในเมืองหลวง ท้องถิ่น และต่างประเทศ มีความแตกต่างกันอย่างมีนัย
สำคัญทางสถิติที่ระดับ .01 ผลการทดสอบสนับสนุนต่อสมมุติฐานที่ 3 ที่ว่า "มีความแตกต่าง
ด้านความยาวของข้าว จากแฉกตามสถานที่เกิดข้าว"

สมมุติฐานที่ 4 มีความแตกต่างด้านความยาวของข้าวจากแยกตามบุคคลหรือวัสดุที่เป็นข้าว

ผลการทดสอบทางสถิติสามารถแสดง เป็นตารางการวิเคราะห์ความแปรปรวน แบบทางเดียวได้ดังนี้

ตารางที่ 14 ผลการวิเคราะห์ความแปรปรวนของความยาวข้าวจากแยกตามบุคคลหรือวัสดุที่เป็นข้าว

Source	D.F.	Sum of Squares	Mean Squares	F Ratio	F Prob.
Between Group	2	447361.2133	223680.6067	11.8920	0.0000**
Within Group	771	14502052.31	18809.4064		
Total	773	14949413.53			

** P < .01

จากผลการวิเคราะห์ความแปรปรวนแบบทางเดียวได้ค่า F Ratio เท่ากับ 11.8920 และค่า F Prob. 0.0000 แสดงว่าความยาวในการนำเสนอข้าวที่เกี่ยวข้องกับบุคคลหรือวัสดุระดับชาติ ระดับเมืองหลวง และระดับท้องถิ่น มีความแตกต่างกันอย่างมีนัยสำคัญทางสถิติที่ระดับ .01 ผลการทดสอบสนับสนุนต่อสมมุติฐานที่ 4 ที่ว่า "มีความแตกต่างด้านความยาวของข้าว จากแยกตามบุคคลหรือวัสดุที่ข้าว"

สมมุติฐานที่ 5 ระดับความสำคัญของข่าวมีความสัมพันธ์กับความยาวของข่าว

การวิเคราะห์ความสัมพันธ์ระหว่างความยาวของข่าว จำแนกตามระดับความสำคัญของข่าว วิชาใช้สถิติแบบ ๒c-สแควร์ เทสต์ ได้ผลดังนี้

ตารางที่ 15 แสดงการทดสอบความสัมพันธ์ระหว่างระดับความสำคัญของข่าวกับความยาวข่าว

ระดับของข่าว/ความยาว	น้อยกว่า 1 นาที	1 - 2 นาที	มากกว่า 2 นาที	รวม
ระดับชาติ	152	247	171	570
ระดับเมืองหลวง	56	52	51	159
ระดับท้องถิ่น	20	61	34	115
รวม	228	360	256	844

χ^2 14.79524 D.F. 4 Significance < .01

ผลจากการวิเคราะห์ข้อมูล พบว่ามีความแตกต่างอย่างมีนัยสำคัญทางสถิติระหว่างความยาวของข่าวจำแนกตามระดับความสำคัญของข่าว ที่ระดับนัยสำคัญ .01 หมายความว่า ระดับความสำคัญของข่าวในระดับเมืองหลวง ระดับท้องถิ่น และระดับชาติ มีความสัมพันธ์กับความยาวของข่าว จึงสนับสนุนต่อสมมุติฐานข้อนี้ที่ว่า "ระดับความสำคัญของข่าวมีความสัมพันธ์กับความยาวของข่าว"

สมมุติฐานที่ 6 ประเภทของข่าวมีความสัมพันธ์กับความยาวของข่าว

การวิเคราะห์ความสัมพันธ์ระหว่างความยาวของข่าว จำแนกตามประเภทของข่าว
 วิชาสถิติแบบ ๒-สแควร์ เทสต์ ได้ผลดังนี้

ตารางที่ 16 แสดงการทดสอบความสัมพันธ์ระหว่างประเภทของข่าวกับความยาวข่าว

ประเภทของข่าว/ความยาว	น้อยกว่า 1 นาที	1 - 2 นาที	มากกว่า 2 นาที	รวม
การเมือง	36	83	98	217
เศรษฐกิจ	22	50	24	96
สังคม	39	65	28	132
วัฒนธรรม	4	3	-	7
พัฒนา	99	95	50	244
ราชสำนัก	17	41	48	106
กิจกรรมทหาร	11	23	8	42
รวม	228	360	256	844

χ^2 80.03489 D.F. 12 Significance < .01

ผลจากการวิเคราะห์ข้อมูล พบว่ามีความแตกต่างอย่างมีนัยสำคัญทางสถิติระหว่างความยาวของข่าวจำแนกตามประเภทของข่าวที่ระดับ .01 หมายความว่า ประเภทของข่าวการเมือง ข่าวเศรษฐกิจ ข่าวสังคม ข่าววัฒนธรรม ข่าวพัฒนา ข่าวในพระราชสำนัก และข่าวกิจกรรมทหาร มีความสัมพันธ์กับความยาวของข่าว จึงสนับสนุนต่อสมมุติฐานข้อนี้ที่ว่า "ประเภทของข่าวมีความสัมพันธ์กับความยาวของข่าว"

สมมุติฐานที่ 7 สถานที่เกิดซ้ำมีความสัมพันธ์กับความยาวของซ้ำ

การวิเคราะห์ความสัมพันธ์ระหว่างความยาวของซ้ำ จากแนกตามสถานที่เกิดซ้ำ
โดยใช้สถิติแบบ ๒c-สแควร์ เทสต์ ได้ผลดังนี้

ตารางที่ 17 แสดงการทดสอบความสัมพันธ์ระหว่างสถานที่เกิดซ้ำกับความยาวซ้ำ

สถานที่เกิดซ้ำ/ความยาว	น้อยกว่า 1 นาที	1 - 2 นาที	มากกว่า 2 นาที	รวม
เมืองหลวง	157	225	144	526
ท้องถิ่น	32	114	70	216
ต่างประเทศ	3	15	23	41
รวม	192	354	237	783

χ^2 34.25143 D.F. 4 Significance < .01

ผลจากการวิเคราะห์ข้อมูล พบว่ามีความแตกต่างอย่างมีนัยสำคัญทางสถิติระหว่างความยาวของซ้ำจากแนกตามสถานที่เกิดซ้ำที่ระดับ .01 หมายความว่า สถานที่เกิดซ้ำในเมืองหลวง ท้องถิ่น และต่างประเทศ มีความสัมพันธ์กับความยาวของซ้ำ จึงสนับสนุนข้อสมมุติฐานข้อนี้ที่ว่า "สถานที่เกิดซ้ำมีความสัมพันธ์กับความยาวของซ้ำ"

สมมุติฐานที่ 8 บุคคลหรือวัสดุที่เป็นช้าวมีความสัมพันธ์กับความยาวของช้าว การวิเคราะห์ความสัมพันธ์ระหว่างความยาวของช้าว จำแนกตามบุคคลหรือวัสดุที่เป็นช้าว โดยใช้สถิติแบบ ไค-สแควร์ เทสต์ ได้ผลดังนี้

ตารางที่ 18 แสดงการทดสอบความสัมพันธ์ระหว่างบุคคลหรือวัสดุที่เป็นช้าวกับความยาวช้าว

บุคคลหรือวัสดุ/ความยาว	น้อยกว่า 1 นาที	1 - 2 นาที	มากกว่า 2 นาที	รวม
ระดับชาติ	125	245	159	529
ระดับเมืองหลวง	30	50	49	129
ระดับท้องถิ่น	23	60	33	116
รวม	178	355	241	774

χ^2 5.32403 D.F. 4 Significance > .01

ผลจากการวิเคราะห์ข้อมูล พบว่าไม่มีความแตกต่างอย่างมีนัยสำคัญทางสถิติระหว่างความยาวของช้าวจำแนกตามบุคคลหรือวัสดุที่เป็นช้าว ที่ระดับ .01 หมายความว่า บุคคลหรือวัสดุที่เป็นช้าวระดับชาติ ระดับเมืองหลวง และระดับท้องถิ่น ไม่มีความสัมพันธ์กับความยาวของช้าว จึงปฏิเสธสมมุติฐานข้อนี้ที่ว่า "บุคคลหรือวัสดุที่เป็นช้าวมีความสัมพันธ์กับความยาวของช้าว"

สมมุติฐานที่ 9 ระดับความสำคัญของข่าว มีความสัมพันธ์กับลำดับการนำเสนอในรายการข่าวภาคค่ำในช่วงสัปดาห์นาฬิกาสามสิบนาที

ค่าสถิติที่คำนวณได้จากการเปรียบเทียบตัวแปรสองตัวที่เป็นอิสระต่อกัน คือ ระดับความสำคัญของข่าว กับลำดับในการนำเสนอในข่าวภาคค่ำช่วงสัปดาห์นาฬิกาสามสิบนาที เป็นดังนี้

ตารางที่ 19 แสดงการทดสอบความสัมพันธ์ระหว่างระดับความสำคัญของข่าว กับลำดับการนำเสนอในข่าวช่วงสัปดาห์นาฬิกาสามสิบนาที

ระดับความสำคัญ/ลำดับ	1-3	4-6	7-9	10-12	13-15	16-18	รวม
ระดับชาติ	85	50	37	19	5	1	197
ระดับเมืองหลวง	14	25	21	3	1	-	64
ระดับท้องถิ่น	3	19	15	9	9	-	55
รวม	102	94	73	31	15	1	316

χ^2 53.54657 D.F. 10 Significance < .01

ผลจากการวิเคราะห์ข้อมูล พบว่ามีความแตกต่างอย่างมีนัยสำคัญทางสถิติระหว่างระดับความสำคัญของข่าว กับลำดับการนำเสนอในข่าวภาคค่ำช่วงสัปดาห์นาฬิกาสามสิบนาทีที่ระดับ .01 หมายความว่า ระดับความสำคัญของข่าวระดับเมืองหลวง ระดับท้องถิ่น และระดับชาติ มีความสัมพันธ์กับลำดับการนำเสนอในรายการข่าวช่วงดังกล่าว จึงสนับสนุนต่อสมมุติฐานข้อนี้ที่ว่า "ระดับความสำคัญของข่าว มีความสัมพันธ์กับลำดับการนำเสนอในรายการข่าวภาคค่ำในช่วงสัปดาห์นาฬิกาสามสิบนาที"



สมมุติฐานที่ 10 ระดับความสำคัญของข่าว มีความสัมพันธ์กับลำดับการนำเสนอในรายการข่าวภาคค่ำในช่วงเย็นนาฬิกา

ค่าสถิติที่คำนวณได้จากการเปรียบเทียบตัวแปรสองตัวที่เป็นอิสระต่อกัน คือ ระดับความสำคัญของข่าว กับ ลำดับในการนำเสนอข่าวภาคค่ำในช่วงเย็นนาฬิกา ได้ผลดังนี้

ตารางที่ 20 แสดงการทดสอบความสัมพันธ์ระหว่างระดับความสำคัญของข่าว กับลำดับการนำเสนอในข่าวช่วงเย็นนาฬิกา

ระดับความสำคัญ/ลำดับ	1-3	4-6	7-9	10-12	13-15	16-18	19-21	22-24	รวม
ระดับชาติ	102	83	59	45	42	27	12	3	373
ระดับเมืองหลวง	-	8	16	17	16	16	15	7	95
ระดับท้องถิ่น	-	7	14	18	10	6	4	1	60
รวม	102	98	89	80	68	49	31	11	528

χ^2 111.52551 D.F. 14 Significance < .01

ผลจากการวิเคราะห์ข้อมูล พบว่ามีความแตกต่างอย่างมีนัยสำคัญทางสถิติระหว่างระดับความสำคัญของข่าว กับลำดับการนำเสนอในข่าวภาคค่ำช่วงเย็นนาฬิกา ที่ระดับ .01 หมายความว่า ระดับความสำคัญของข่าวระดับเมืองหลวง ระดับท้องถิ่น และระดับชาติ มีความสัมพันธ์กับลำดับการนำเสนอในรายการข่าวช่วงดังกล่าว จึงสนับสนุนต่อสมมุติฐานข้อนี้ที่ว่า "ระดับความสำคัญของข่าวมีความสัมพันธ์กับลำดับการนำเสนอในรายการข่าวภาคค่ำในช่วงเย็นนาฬิกา"

สมมุติฐานที่ 11 ประเภทของข่าว มีความสัมพันธ์กับลำดับการนำเสนอในรายการข่าวภาคค่ำในช่วงสัปดาห์นาฬิกาสามสิบนาที

การวิเคราะห์ความสัมพันธ์ระหว่างประเภทของข่าว กับลำดับการนำเสนอในรายการข่าวภาคค่ำในช่วงสัปดาห์นาฬิกาสามสิบนาที uly ใช้สถิติแบบ uly-สแควร์ เทสต์ ได้ผลดังนี้

ตารางที่ 21 แสดงการทดสอบความสัมพันธ์ระหว่างประเภทของข่าว กับลำดับการนำเสนอในข่าวช่วงสัปดาห์นาฬิกาสามสิบนาที

ประเภท/ลำดับ	1-3	4-6	7-9	10-12	13-15	16-18	รวม
การเมือง	66	27	12	3	2	-	110
เศรษฐกิจ	13	15	7	2	2	-	39
สังคม	9	24	20	8	3	-	64
วัฒนธรรม	2	1	-	-	-	-	3
พัฒนา	7	21	32	16	7	1	84
ราชสำนัก	3	-	-	-	-	-	3
กิจกรรมทหาร	2	6	2	2	1	-	13
รวม	102	94	73	31	15	1	316

χ^2 102.31897 . D.F. 30 Significance < .01

ผลจากการวิเคราะห์ข้อมูล พบว่ามีความแตกต่างอย่างมีนัยสำคัญทางสถิติระหว่างประเภทของข่าว กับลำดับการนำเสนอในข่าวภาคค่ำช่วงสัปดาห์นาฬิกาสามสิบนาที ที่ระดับ .01 นั่นคือ ประเภทของข่าวการเมือง ข่าวเศรษฐกิจ ข่าวสังคม ข่าววัฒนธรรม ข่าวพัฒนา ข่าวในพระราชสำนัก และข่าวกิจกรรมทหาร มีความสัมพันธ์กับลำดับการนำเสนอในรายการข่าวช่วงดังกล่าว จึงสนับสนุนต่อสมมุติฐานข้อนี้ที่ว่า "ประเภทของข่าวมีความสัมพันธ์กับลำดับการนำเสนอในรายการข่าวภาคค่ำในช่วงสัปดาห์นาฬิกาสามสิบนาที"

สมมุติฐานที่ 12 ประเภทของข่าว มีความสัมพันธ์กับลำดับการนำเสนอในรายการข่าวภาคค่ำในช่วงมีลิบนาฬิกา

การวิเคราะห์ความสัมพันธ์ระหว่างประเภทของข่าว กับลำดับการนำเสนอในรายการข่าวภาคค่ำในช่วงมีลิบนาฬิกา วิชาใช้สถิติแบบ ไค-สแควร์ เทสต์ ได้ผลดังนี้

ตารางที่ 22 แสดงการทดสอบความสัมพันธ์ระหว่างประเภทของข่าว กับลำดับการนำเสนอในข่าวช่วงมีลิบนาฬิกา

ประเภท/ลำดับ	1-3	4-6	7-9	10-12	13-15	16-18	19-21	22-24	รวม
การเมือง	7	41	31	20	6	2	-	-	107
เศรษฐกิจ	2	9	19	9	10	7	1	-	57
สังคม	3	9	15	15	9	3	9	5	68
วัฒนธรรม	2	2	-	-	-	-	-	-	4
พัฒนา	2	15	17	26	39	35	20	6	160
ราชสำนัก	18	-	-	-	-	-	-	-	103
กิจกรรมทหาร	1	4	7	10	4	2	1	-	29
รวม	102	98	89	80	68	49	31	11	528

χ^2 504.23249 D.F. 42 Significance < .01

ผลจากการวิเคราะห์ข้อมูล พบว่ามีความแตกต่างอย่างมีนัยสำคัญทางสถิติระหว่างประเภทของข่าวกับลำดับการนำเสนอในข่าวภาคค่ำช่วงมีลิบนาฬิกา ที่ระดับนัยสำคัญ .01 หมายความว่า ประเภทของข่าวการเมือง ข่าวเศรษฐกิจ ข่าวสังคม ข่าววัฒนธรรม ข่าวพัฒนา ข่าวในพระราชสำนัก และข่าวกิจกรรมทหาร มีความสัมพันธ์กับลำดับการนำเสนอในรายการข่าวช่วงดังกล่าว จึงสนับสนุนต่อสมมุติฐานข้อนี้ที่ว่า "ประเภทของข่าวมีความสัมพันธ์กับลำดับการนำเสนอในรายการข่าวภาคค่ำในช่วงมีลิบนาฬิกา"

สมมุติฐานที่ 13 สถานที่เกิดข้าว มีความสัมพันธ์กับลำดับการนำเสนอในรายการข้าวภาคค่ำในช่วงสัปดาห์นาฬิกาสามสิบนาที

การวิเคราะห์ความสัมพันธ์ระหว่างสถานที่เกิดข้าว กับลำดับการนำเสนอในรายการข้าวภาคค่ำในช่วงสัปดาห์นาฬิกาสามสิบนาที โดยใช้สถิติแบบ ไค-สแควร์ เทสต์ ได้ผลดังนี้

ตารางที่ 23 แสดงการทดสอบความสัมพันธ์ระหว่างสถานที่เกิดข้าว กับลำดับการนำเสนอข้าวช่วงสัปดาห์นาฬิกาสามสิบนาที

ประเภท/ลำดับ	1-3	4-6	7-9	10-12	13-15	16-18	รวม
เมืองหลวง	80	61	41	16	1	-	199
ท้องถิ่น	15	29	21	10	14	1	90
ต่างประเทศ	6	1	2	1	-	-	10
รวม	101	91	64	27	15	1	299

χ^2 45.45289 D.F. 10 Significance < .01

ผลจากการวิเคราะห์ข้อมูล พบว่ามีความแตกต่างอย่างมีนัยสำคัญทางสถิติระหว่างสถานที่เกิดข้าวกับลำดับการนำเสนอในข้าวภาคค่ำช่วงสัปดาห์นาฬิกาสามสิบนาที ที่ระดับ 0.01 นั่นคือ สถานที่เกิดข้าวในเมืองหลวง ท้องถิ่น และต่างประเทศ มีความสัมพันธ์กับลำดับการนำเสนอในรายการข้าวช่วงดังกล่าว จึงสนับสนุนข้อสมมุติฐานข้อนี้ที่ว่า "สถานที่เกิดข้าว มีความสัมพันธ์กับลำดับการนำเสนอในรายการข้าวภาคค่ำในช่วงสัปดาห์นาฬิกาสามสิบนาที"

สมมุติฐานที่ 14 สถานที่เกิดซ้ำ มีความสัมพันธ์กับลำดับการนำเสนอในรายการข่าวภาคค่ำในช่วงเย็นนาฬิกา

การวิเคราะห์ความสัมพันธ์ระหว่างสถานที่เกิดซ้ำ กับลำดับการนำเสนอในรายการข่าวภาคค่ำในช่วงเย็นนาฬิกา uly ใช้สถิติแบบ uly-สแควร์ เทสต์ uly ผลดังนี้

ตารางที่ 24 แสดงการทดสอบความสัมพันธ์ระหว่างสถานที่เกิดซ้ำ กับลำดับการนำเสนอในข่าวช่วงเย็นนาฬิกา

ประเภท/ลำดับ	1-3	4-6	7-9	10-12	13-15	16-18	19-21	22-24	รวม
เมืองหลวง	59	64	55	39	43	36	21	10	327
ท้องถิ่น	21	20	28	32	13	7	4	1	126
ต่างประเทศ	19	9	-	2	1	-	-	-	31
รวม	99	93	83	73	57	43	25	11	484

χ^2 64.23740 D.F. 14 Significance < .01

ผลจากการวิเคราะห์ข้อมูล พบว่ามีความแตกต่างอย่างมีนัยสำคัญทางสถิติระหว่างสถานที่เกิดซ้ำ กับลำดับการนำเสนอในข่าวภาคค่ำช่วงเย็นนาฬิกา ที่ระดับ .01 หมายความว่า สถานที่เกิดซ้ำในเมืองหลวง ท้องถิ่น และต่างประเทศ มีความสัมพันธ์กับลำดับการนำเสนอในรายการข่าวช่วงดังกล่าว จึงสนับสนุนต่อสมมุติฐานข้อนี้ที่ว่า "สถานที่เกิดซ้ำ มีความสัมพันธ์กับลำดับการนำเสนอในรายการข่าวภาคค่ำในช่วงเย็นนาฬิกา"

สมมุติฐานที่ 15 บุคคลหรือวัสดุที่เป็นข้าว มีความสัมพันธ์กับลำดับการนำเสนอในรายการข่าวภาคค่ำในช่วงสัปดาห์นาฬิกาสามสิบนาที

การวิเคราะห์ความสัมพันธ์ระหว่างบุคคลหรือวัสดุที่เป็นข้าว กับลำดับการนำเสนอในรายการข่าวภาคค่ำในช่วงสัปดาห์นาฬิกาสามสิบนาที โดยใช้สถิติแบบ เค-สแควร์ เทสต์ ได้ผลดังนี้

ตารางที่ 25 แสดงการทดสอบความสัมพันธ์ระหว่างบุคคลหรือวัสดุที่เป็นข้าว กับลำดับการนำเสนอในข่าวช่วงสัปดาห์นาฬิกาสามสิบนาที

บุคคลหรือวัสดุ/ลำดับ	1-3	4-6	7-9	10-12	13-15	16-18	รวม
ระดับชาติ	83	55	32	16	5	1	192
ระดับเมืองหลวง	13	19	21	2	1	-	56
ระดับท้องถิ่น	6	18	12	9	9	-	54
รวม	102	92	65	27	15	1	302

χ^2 48.71954 D.F. 10 Significance < .01

ผลจากการวิเคราะห์ข้อมูล พบว่ามีความแตกต่างอย่างมีนัยสำคัญทางสถิติระหว่างบุคคลหรือวัสดุที่เป็นข้าวกับ ลำดับการนำเสนอในข่าวภาคค่ำช่วงสัปดาห์นาฬิกาสามสิบนาทีที่ระดับ .01 หมายความว่า บุคคลหรือวัสดุที่เป็นข้าวระดับเมืองหลวง ระดับท้องถิ่น และระดับชาติ มีความสัมพันธ์กับลำดับการนำเสนอในรายการข่าวช่วงดังกล่าว จึงสนับสนุนต่อสมมุติฐานข้อนี้ที่ว่า "บุคคลหรือวัสดุที่เป็นข้าว มีความสัมพันธ์กับลำดับการนำเสนอในรายการข่าวภาคค่ำในช่วงสัปดาห์นาฬิกาสามสิบนาที"

สมมุติฐานที่ 16 บุคคลหรือวัสดุที่เป็นข้าว มีความสัมพันธ์กับลำดับการนำเสนอในรายการข่าวภาคค่ำในช่วงเย็นนาฬิกา

การวิเคราะห์ความสัมพันธ์ระหว่างบุคคลหรือวัสดุที่เป็นข้าว กับลำดับการนำเสนอในรายการข่าวภาคค่ำในช่วงเย็นนาฬิกา โดยใช้สถิติแบบ ๒c-สแควร์ เทสต์ ได้ผลดังนี้

ตารางที่ 26 แสดงการทดสอบความสัมพันธ์ระหว่างบุคคลหรือวัสดุที่เป็นข้าว กับลำดับการนำเสนอในข่าวช่วงเย็นนาฬิกา

บุคคลหรือวัสดุ/ลำดับ	1-3	4-6	7-9	10-12	13-15	16-18	19-21	22-24	รวม
ระดับชาติ	101	79	58	38	34	18	7	2	337
ระดับเมืองหลวง	-	8	11	17	12	11	10	4	73
ระดับท้องถิ่น	-	6	14	19	11	7	3	2	62
รวม	101	93	83	74	57	36	20	8	472

χ^2 106.96098 D.F. 14 Significance < .01

ผลจากการวิเคราะห์ข้อมูล พบว่ามีความแตกต่างอย่างมีนัยสำคัญทางสถิติระหว่างบุคคลหรือวัสดุที่เป็นข้าว กับลำดับการนำเสนอในข่าวภาคค่ำช่วงเย็นนาฬิกา ที่ระดับ .01 หมายความว่า บุคคลหรือวัสดุที่เป็นข้าวระดับเมืองหลวง ระดับท้องถิ่น และระดับชาติ มีความสัมพันธ์กับลำดับการนำเสนอในรายการข่าวช่วงดังกล่าว จึงสนับสนุนต่อสมมุติฐานข้อนี้ที่ว่า "บุคคลหรือวัสดุที่เป็นข้าว มีความสัมพันธ์กับลำดับการนำเสนอในรายการข่าวภาคค่ำในช่วงเย็นนาฬิกา"

จากการวิเคราะห์ข้อมูล เพื่อพิสูจน์สมมุติฐานทั้ง 16 ข้อที่ได้กล่าวมาแล้วข้างต้น สามารถสรุปได้โดยสังเขป คือ การเปรียบเทียบความแตกต่างด้านความยาวข้าว จากแนว ความตัวแปรอิสระทั้งสี่ตัว ได้แก่ ระดับความสำคัญ ประเภท สถานที่เกิดข้าว และบุคคลหรือ วัสดุที่เป็นข้าว ด้วยการวิเคราะห์ความแปรปรวนทางเดียว พบว่ามีความแตกต่างกันที่ระดับ นัยสำคัญ .01 ของตัวแปรทุกคู่ที่นำมาเปรียบเทียบ แต่เมื่อทดสอบความสัมพันธ์ระหว่าง ความยาวข้าว กับตัวแปรอิสระทั้งสี่ตัว ด้วย เค-สแควร์ เทสต์ พบว่ามีความแตกต่างอย่าง มีนัยสำคัญที่ระดับ .01 เพียงสามคู่ นั่นคือ ระดับความสำคัญของข้าว ประเภทของข้าว และสถานที่เกิดข้าว มีความสัมพันธ์อย่างมีนัยสำคัญทางสถิติกับความยาวข้าว ส่วนบุคคลหรือ วัสดุที่เป็นข้าว นั้น ผลจากการวิเคราะห์พบว่าไม่มีความแตกต่างอย่างมีนัยสำคัญ นั่นคือไม่มี ความสัมพันธ์อย่างมีนัยสำคัญระหว่างบุคคลหรือวัสดุที่เป็นข้าว กับความยาวข้าว

การวิเคราะห์ความสัมพันธ์ระหว่างลำดับการนำเสนอ กับตัวแปรอิสระทั้งสี่ตัวจากแนว ความข้าวภาคค่ำในช่วงสิบเก้านาฬิกาสามสิบนาที และช่วงยี่สิบนาฬิกา พบว่ามีความแตกต่าง อย่างมีนัยสำคัญที่ระดับ .01 ของตัวแปรทุกคู่ หมายความว่า มีความสัมพันธ์ระหว่าง ระดับ ความสำคัญ ประเภท สถานที่เกิดข้าว และบุคคลหรือวัสดุที่เป็นข้าว กับลำดับในการนำเสนอ ในรายการข้าวภาคค่ำทั้งสองช่วงคือ ช่วงสิบเก้านาฬิกาสามสิบนาที และช่วงยี่สิบ นาฬิกา