



สภาพปัญหาและระดับการพัฒนาของพื้นที่

จากการศึกษาในบทที่ผ่านมา ทำให้ทราบถึงศักยภาพในการพัฒนาและปัญหาที่เกิดขึ้นในแต่ละพื้นที่อย่างคร่าว ๆ แต่ยังไม่อาจสะท้อนให้เห็นถึงสภาพปัญหาหลักที่เกิดขึ้น และระดับการพัฒนาของพื้นที่ ตลอดจนความต้องการที่แท้จริงของประชาชนในแต่ละพื้นที่ ดังนั้น ในบทนี้ จะเป็นการศึกษา สภาพปัญหาสำคัญ ๆ ที่เกิดขึ้นในแต่ละพื้นที่ และทำการจัดลำดับความสำคัญของปัญหาเหล่านั้น รวมทั้งทำการศึกษาระดับการพัฒนาของพื้นที่ เพื่อบ่งชี้พื้นที่ที่สมควรได้รับการพัฒนาเป็นอันดับแรกและหลัง สำหรับการศึกษาสภาพปัญหาหลักได้จากการวิเคราะห์ข้อมูลทางด้าน กายภาพ เศรษฐกิจ สังคม และประชากร ประกอบกับการสำรวจข้อมูลพื้นฐานระดับหมู่บ้าน (กชช. 2 ค.) และการสำรวจข้อมูลความจำเป็นพื้นฐานระดับหมู่บ้าน (จปฐ.) ซึ่งได้ทำการจัดเก็บในปี 2529 และ 2530 โดยศูนย์ประสานการพัฒนาชนบทแห่งชาติ สำนักงานคณะกรรมการพัฒนาการ เศรษฐกิจและสังคมแห่งชาติ และนำมาจัดลำดับความสำคัญของปัญหา ส่วนระดับการพัฒนาของพื้นที่ได้ทำการวิเคราะห์จากข้อมูลการสำรวจความจำเป็นขั้นพื้นฐานระดับหมู่บ้าน (จปฐ.) เพื่อบ่งชี้ให้เห็นถึงระดับการพัฒนาที่แท้จริงของพื้นที่โดยยึดเอาความจำเป็นขั้นพื้นฐาน และความต้องการของประชาชน เป็นเครื่องบ่งชี้ว่า มีระดับการพัฒนาสูงกว่าหรือต่ำกว่าเกณฑ์มาตรฐานตามแผนพัฒนาเศรษฐกิจและสังคมแห่งชาติ ฉบับที่ 6 ที่ได้กำหนดไว้ ซึ่งผลจากการศึกษาทำให้ทราบถึงสภาพปัญหาและพื้นที่ เรงรัดที่จำเป็นต้องได้รับการแก้ไขเป็นอันดับแรกและหลังตามลำดับ เพื่อใช้เป็นแนวทางในการกำหนดการพัฒนาได้อย่างถูกต้อง และเหมาะสมตามความต้องการของประชากรและศักยภาพในการพัฒนาของพื้นที่นั้น ๆ

5.1 สภาพปัญหาหลักของจังหวัดจันทบุรี

จากการศึกษาสภาพปัญหาต่าง ๆ ที่เกิดขึ้นจากการวิเคราะห์ข้อมูลเกี่ยวกับสภาพทั่วไปของจังหวัด ประกอบกับผลการสำรวจข้อมูลขั้นพื้นฐานระดับหมู่บ้าน (กชช. 2 ค.) และข้อมูลความจำเป็นขั้นพื้นฐาน (จปฐ.) พบว่า ปัญหาต่าง ๆ ที่เกิดขึ้นในจังหวัดจันทบุรี ทั้งในเขตชุมชนเมืองและเขตชนบทมีมากมาย ซึ่งความยากง่ายในการแก้ไขปัญหาต่าง ๆ ก็แตกต่างกัน ดังนั้นในการวางแผนเพื่อแก้ไขปัญหาต่าง ๆ จำเป็นจะต้องทำการศึกษาสภาพการณ์ของปัญหา

และจัดลำดับความสำคัญของปัญหา ซึ่งมีรายละเอียดดังต่อไปนี้

5.1.1 สภาพการณ์ของปัญหา

จากการวิเคราะห์สภาพปัญหาต่าง ๆ ที่เกิดขึ้นในจังหวัดจันทบุรี พบว่ามีปัญหาสำคัญ ๆ ที่จำเป็นจะต้องทำการแก้ไข ซึ่งสามารถแบ่งออกเป็นกลุ่ม ๆ ได้ดังนี้

ก. กลุ่มปัญหาทางด้านกายภาพ ประกอบด้วยปัญหาต่าง ๆ ได้แก่

1) ปัญหาเกี่ยวกับดิน

1.1 ดินเค็มและมีสภาพเป็นกรดสูง เกิดเนื่องจากการที่มีน้ำทะเลท่วมถึงและแช่ซัง เป็นเวลานานบริเวณพื้นที่ชายฝั่งทะเล ทำให้ดินมีลักษณะเค็มและมีความเป็นกรดสูง ซึ่งเป็นอุปสรรคต่อการเพาะปลูก โดยเฉพาะพื้นที่ดังกล่าว เป็นบริเวณที่เป็นแหล่งเพาะปลูกข้าวที่สำคัญของจังหวัด ทำให้ผลผลิตข้าวของจังหวัดลดลงเรื่อย ๆ ไม่เพียงพอแก่ความต้องการของประชาชน บริเวณที่ประสบปัญหามีดังนี้

อำเภอมือเหล็ก ได้แก่ ตำบลเกาะขวาง หนองบัว
บางกะจะ

อำเภอแหลมสิงห์ ได้แก่ ตำบลบางสระแก้ว
หนองซิม ปากน้ำ เกาะเปริด

อำเภอท่าใหม่ ได้แก่ ตำบลโขมง ท่าใหม่
ตะกาดเจ้า

อำเภอขลุง ได้แก่ ตำบลบางชัน บ่อ เกวียนหัก

1.2 การพังทลายของดิน จะเกิดในบริเวณพื้นที่ที่มีความลาดชันค่อนข้างสูง ที่มีลักษณะดินเป็นดินร่วนปนทราย ประกอบกับเกิดการบุกรุกทำลายป่า เพื่อหาพื้นที่ทำการเพาะปลูก ทำให้ผิวหน้าดินเกิดการพังทลายได้ง่าย โดยเฉพาะในช่วงฤดูฝน ซึ่งส่งผลกระทบต่อ การเพาะปลูกเป็นอย่างมาก บริเวณที่ประสบปัญหามีดังนี้

อำเภอโป่งน้ำร้อน ได้แก่ ตำบลปะตง หุ่นขนาน
 สะตอน ทรายขาว โป่งน้ำร้อน

อำเภอขลุง ได้แก่ ตำบลบ่อ

อำเภอท่าใหม่ ได้แก่ ตำบลกระแจะ คลองขุด

1.3 ดินมีความอุดมสมบูรณ์ต่ำ เกิดจากการใช้พื้นที่ทำการ
 เพาะปลูกเป็นระยะเวลานาน โดยปราศจากการบำรุงดิน ประกอบกับเป็นบริเวณที่ราบใกล้
 เขิงเขา และสภาพดินเป็นดินร่วนปนทราย ซึ่งมีสภาพค่อนข้างแห้งแล้ง ทำให้ดินในมีความ
 อุดมสมบูรณ์ต่ำ ทำการเพาะปลูกได้ผลไม่เต็มที่ บริเวณที่ประสบปัญหามีดังนี้

อำเภอมะขาม ได้แก่ ตำบลฉมัน บัถวี วังแซ้ม

อำเภอขลุง ได้แก่ ตำบลเกวียนหัก

อำเภอท่าใหม่ ได้แก่ ตำบลตะกาดเจ้า

2) ปัญหาเกี่ยวกับน้ำ

2.1 การขาดแคลนน้ำเพื่อการเกษตรในฤดูแล้ง

เนื่องจากสภาพภูมิประเทศของจังหวัดไม่สามารถกักเก็บน้ำไว้ใช้ได้ตลอดทั้งปี ประกอบกับการ
 กระจายระบบชลประทานไม่ทั่วถึง ทำให้เกษตรกรมักประสบปัญหาการขาดแคลนน้ำเพื่อการ
 เกษตรในฤดูแล้ง เพราะในช่วงเวลาดังกล่าว พืชที่ปลูกโดยเฉพาะ ผลไม้มีความต้องการน้ำ
 เป็นปริมาณสูง ถ้าหากปีใด ฝนทิ้งช่วงห่างมาก ปัญหาดังกล่าวก็ยิ่งทวีความรุนแรงมากยิ่งขึ้น
 เป็นผลทำให้พื้นที่เพาะปลูกได้รับความเสียหายเป็นอันมาก บริเวณที่ประสบปัญหามีดังนี้

อำเภอเมือง ได้แก่ ตำบลบางกะจะ เกาะขวาง

อำเภอท่าใหม่ ได้แก่ ตำบลสิพยา สนามไชย

วังโดนค พลอยแหวน บ่อพุ นายายอาม ตะกาดเจ้า ช้างข้าม คลองขุด ไชมง เขาหัว
 เขายายศรี กระแจะ

อำเภอขลุง ได้แก่ ตำบลบางชัน บ่อ เกวียนหัก

ซึ่ง วังสรรพรส ตกพรหม มายไฟ

อำเภอมะขาม ได้แก่ ตำบลพลวง

อำเภอแหลมสิงห์ ได้แก่ ตำบลหนองซิม

บางกะไชย เกาะเปริด

2.2 การขาดแคลนน้ำเพื่ออุปโภคบริโภคในฤดูแล้ง

ส่วนใหญ่จะพบในพื้นที่ใกล้ชายฝั่งทะเลเนื่องจากเกิดน้ำทะเลหนุนขึ้นมาในช่วงฤดูแล้ง และบริเวณที่สูง ทำให้ประชาชนได้รับความเดือดร้อนเป็นประจำ บริเวณที่ประสบปัญหา มีดังนี้

อำเภอเมือง ได้แก่ ตำบลบางกะจะ

อำเภอขลุง ได้แก่ ตำบลบางชัน ฆาปไฟ

อำเภอท่าใหม่ ได้แก่ ตำบลตะกาดเจ้า

อำเภอแหลมสิงห์ ได้แก่ ตำบลหนองซิม

คลองน้ำเค็ม บางกะไชย เกาะเปริด

อำเภอโป่งน้ำร้อน ได้แก่ ตำบลโป่งน้ำร้อน ปะตง

3) ปัญหาเกี่ยวกับการบุกรุกทำลายป่า ส่วนใหญ่เป็นการบุกรุกเพื่อหาพื้นที่เพาะปลูก มีบางพื้นที่บุกรุกเพื่อขุดหาพลอย รวมทั้ง การบุกรุกพื้นที่ป่าชายเลนเพื่อเพาะเลี้ยงสัตว์น้ำ ทำให้พื้นที่ป่าไม้ของจังหวัดลดลงเป็นจำนวนมาก และส่งผลกระทบต่อตามมามากมาย อาทิเช่น ปัญหาฝนแล้ง การพังทลายของดิน ดินขาดความอุดมสมบูรณ์ และอื่น ๆ บริเวณประสบปัญหา มีดังนี้

อำเภอท่าใหม่ ได้แก่ ตำบลสามพี่น้อง แก่งทางแมว

อำเภอมะขาม ได้แก่ ตำบลตะเคียนทอง พลวง บัถวี

อำเภอขลุง ได้แก่ ตำบลคกพรหม บางชัน

อำเภอโป่งน้ำร้อน ได้แก่ ตำบลปะตง สะตอง

ทุ่งขนาน โป่งน้ำร้อน

4) ปัญหาเกี่ยวกับการขาดแคลนแร่อัญมณี แหล่งผลิตอัญมณีของจังหวัดจันทบุรี ส่วนใหญ่อยู่ในเขตป่าสงวนที่ยังไม่อนุญาตให้มีการทำเหมือง ประกอบกับมีการแข่งขันกันในการทำเหมืองแร่ในพื้นที่ที่ได้รับสัมปทาน ทำให้ปริมาณแร่ลดลงอย่างรวดเร็ว ต้องมีการซื้อพลอยดิบจากต่างประเทศเข้ามาทดแทน ซึ่งส่งผลกระทบต่อผู้ที่ประกอบอาชีพเกี่ยวกับแร่อัญมณี ซึ่งมีอยู่ประมาณร้อยละ 5.5 ของประชากรทั้งหมด เป็นอันมาก

ข. กลุ่มปัญหาทางด้านเศรษฐกิจ ประกอบด้วยปัญหาต่าง ๆ ได้แก่

1) ปัญหาเกี่ยวกับการผลิตทางด้านกลีกรรม

1.1 ราคาผลผลิตตกต่ำ ผลผลิตทางการเพาะปลูก

ทั้งพืชไร่ และผลไม้ เป็นพืชที่จะให้ผลผลิตในช่วงเวลาเดียวกัน ทำให้มีปริมาณมากเกินความต้องการของพ่อค้าคนกลางประกอบกับเกษตรกรขาดการรวมกลุ่ม เพื่อสร้างอำนาจในการต่อรอง และเกิดการตัดราคาตัวเอง ทำให้ราคาผลผลิตมักจะตกต่ำ เพราะพ่อค้าคนกลางสามารถจะกำหนดราคาได้ตามความพอใจเพราะ เกษตรกรจำเป็นต้องขายผลผลิตเพื่อมิให้เกิดความเสียหายซึ่งทำให้รายได้ของเกษตรกรตกต่ำลงไปด้วย สำหรับผู้ที่ได้รับผลกระทบ ได้แก่ เกษตรกรทั้งหมดของจังหวัดซึ่งมีอยู่ประมาณร้อยละ 78 ของประชากรทั้งหมด

1.2 ผลผลิตต่อไร่ ต่ำ ในการเพาะปลูกเกษตรกรมักจะ

ประสบปัญหาโรคและแมลงพืชระบาด ดินมีความอุดมสมบูรณ์ต่ำ การขาดแคลนน้ำในฤดูแล้งและอื่น ๆ ซึ่งส่งผลทำให้ปริมาณผลผลิตแต่ละปีตกต่ำลง ทั้งทางด้านพืชไร่ และผลไม้ ถึงแม้ว่าจะมีการขยายพื้นที่เพาะปลูกเพิ่มมากขึ้นก็ตาม แต่ทว่าปริมาณการผลิตในแต่ละปีกลับมีแนวโน้มลดลง ประกอบกับเกษตรกรส่วนใหญ่ได้รับการศึกษาคำ ขาดความรู้ความเข้าใจเกี่ยวกับการเพาะปลูก ที่ถูกต้องตามหลักวิชาการ การเพาะปลูกส่วนใหญ่เป็นการเรียนรู้สืบทอดมาจากบรรพบุรุษ ยังไม่ได้นำเอาเทคโนโลยีที่ทันสมัยเข้ามาประยุกต์ใช้เพื่อเพิ่มประสิทธิภาพในการเพาะปลูก ทำให้ได้ผลผลิตไม่เต็มที่ และมีคุณภาพต่ำ ซึ่งส่งผลให้เกษตรกรมีรายได้ต่ำ

1.3 การขาดการป้องกันและกำจัดศัตรูพืช เนื่องจาก

เกษตรกรส่วนใหญ่ได้รับการศึกษาคำและยังขาดความรู้ความเข้าใจเกี่ยวกับการเพาะปลูก ทำให้ขาดความเอาใจใส่ในการป้องกันและกำจัดศัตรูพืช ดังนั้นเมื่อเกิดโรคและแมลงซึ่งเป็นศัตรู

ของพืชระบาด จึงส่งผลให้ปริมาณผลผลิตลดลง และเกิดความเสียหายต่อพืชที่เพาะปลูกเป็นอย่างมาก สำหรับพื้นที่ที่ประสบปัญหาเกี่ยวกับการระบาดของศัตรูพืช มีดังนี้

อำเภอมือง ได้แก่ ตำบลคมบาง คลองนารายณ์
พลับพลา

อำเภอท่าใหม่ ได้แก่ ตำบลกระแจะ แก่งทางแมว
คลองขุด ตะกาดเจ้า หุ่งเบญจา ไร่พัน สนามไชย สามพี่น้อง สีพยา

อำเภอขลุง ได้แก่ ตำบลช้าง ตกพรหม บ่อ
บางชัน มายไพ วังสรรพรส วันยาว

อำเภอแหลมสิงห์ ได้แก่ ตำบลเกาะเปริด
อำเภอมะขาม ได้แก่ ตำบลฉมัน ตะเคียนทอง
บัตวี พลวง อ่างคีรี

อำเภอโป่งน้ำร้อน ได้แก่ ทุกตำบลในอำเภอ
โป่งน้ำร้อน

1.4 การขาดการป้องกันโรคระบาดในสัตว์ เนื่องจากเกษตรกรส่วนใหญ่ขาดความรู้เกี่ยวกับการเลี้ยงสัตว์ที่ถูกต้องตามหลักวิชาการ ทำให้เกิดปัญหาเกี่ยวกับโรคระบาดในสัตว์อยู่เสมอ เพราะขาดการเอาใจใส่ในการดูแลและป้องกันการระบาดของโรคสัตว์ ทำให้สัตว์ที่เลี้ยงเกิดโรคระบาด เกษตรกรได้รับความเสียหายเป็นอย่างมากสำหรับพื้นที่ที่ประสบปัญหาเกี่ยวกับโรคระบาดในสัตว์ มีดังนี้

อำเภอมือง ได้แก่ ตำบลคลองนารายณ์ ท่าช้าง
หนองบัว

อำเภอท่าใหม่ ได้แก่ ตำบลแก่งทางแมว คลองขุด
ตะกาดเจ้า นายายอาม วังโตนด สนามไชย

อำเภอขลุง ได้แก่ ตำบลช้าง ตรอกนอง บ่อ
บางชัน ตะปอน วังสรรพรส วันยาว

อำเภอมะขาม ได้แก่ ตำบลตะเคียนทอง พลวง
 อ่างศิรี
 อำเภอแหลมสิงห์ ได้แก่ ตำบลเกาะเปริด
 บางกะไชย
 อำเภอโป่งน้ำร้อน ได้แก่ ทุกตำบลในอำเภอ
 โป่งน้ำร้อน

2) ปัญหาเกี่ยวกับการผลิตทางด้านประมง ปัจจุบันผลผลิตทางด้านการประมงของจังหวัดจันทบุรีลดลงเป็นจำนวนมาก ซึ่งส่งผลกระทบต่อผู้ประกอบการอาชีพประมงซึ่งมีอยู่ประมาณร้อยละ 9.5 ของจำนวนประชากรทั้งหมด นอกจากนั้นยังส่งผลให้โรงงานอุตสาหกรรมที่เกี่ยวข้องกับการประมงต้องปิดกิจการ เพราะขาดแคลนวัตถุดิบป้อนโรงงาน สาเหตุเนื่องมาจาก ปริมาณสัตว์น้ำลดลง ประกอบกับมีการขยายเขตน่านน้ำของต่างประเทศ ทำให้ชาวประมงทั้งหลายประสบปัญหาการขาดแคลนสัตว์น้ำ จนต้องหันไปประกอบอาชีพอื่นแทน

3) ปัญหาเกี่ยวกับการผลิตทางด้านอุตสาหกรรม อุตสาหกรรมในจังหวัดจันทบุรีส่วนใหญ่เป็นอุตสาหกรรมที่เกี่ยวข้องกับการเกษตร ซึ่งผลผลิตทางด้านเกษตรกรรมมักจะมีความแปรปรวนอยู่เสมอ ทำให้เกิดการขาดแคลนวัตถุดิบที่ใช้ป้อนโรงงานในบางช่วง ทำให้ไม่สามารถดำเนินการผลิตได้อย่างเต็มที่ เป็นเหตุให้โรงงานบางโรงงานต้องปิดกิจการลง อาทิเช่น โรงงานผลิตภัณฑ์เกี่ยวกับไม้ โรงงานอบและแปรรูปพืชไร่ โรงงานปลาป่น โรงงานทอเสื่อ อีกทั้งโรงงานอุตสาหกรรมส่วนใหญ่เป็นโรงงานขนาดกลางและขนาดเล็กที่ใช้เทคโนโลยีในการผลิตยังไม่ได้มาตรฐาน ทำให้ผลผลิตทางด้านอุตสาหกรรมของจังหวัดอยู่ในระดับต่ำ ประกอบกับการขาดการส่งเสริมจากทางราชการอย่างจริงจัง ทำให้ผู้ประกอบการเกี่ยวกับอุตสาหกรรมขาดแรงผลักดันที่จะปรับปรุงการผลิตทางด้านอุตสาหกรรมให้เจริญก้าวหน้า

4) ปัญหาเกี่ยวกับแหล่งท่องเที่ยว จังหวัดจันทบุรี มีสถานที่ท่องเที่ยวที่สวยงามมากมาย แต่สถานที่ท่องเที่ยวส่วนใหญ่ยังขาดแคลนสิ่งอำนวยความสะดวกทางด้านการท่องเที่ยว อาทิเช่น ร้านอาหาร ที่พัก ความสะดวกในการคมนาคม ประกอบกับขาดการปรับปรุงและส่งเสริมจากทางราชการอย่างจริงจัง ทำให้ไม่เป็นที่รู้จักของนักท่องเที่ยวเท่าที่ควร นักท่องเที่ยวส่วนใหญ่เดินทางเข้ามาเฉพาะในช่วงฤดูผลไม้ เท่านั้น ทำให้ทางจังหวัด

และประชาชนที่อาศัยอยู่ในท้องถิ่นนั้น ๆ ไม่สามารถสร้างรายได้จากการท่องเที่ยวได้เต็มที่ ทั้ง ๆ ที่มีความพร้อมทางด้านทรัพยากรธรรมชาติอยู่แล้ว

ค. กลุ่มปัญหาทางด้านสังคมและการบริการขั้นพื้นฐาน ประกอบด้วย ปัญหาต่าง ๆ ดังนี้

1) ปัญหาเกี่ยวกับการศึกษา แม้ว่าในปัจจุบันการกระจาย บริการทางการศึกษาของจังหวัดจันทบุรีจะอยู่ในเกณฑ์ที่สูงกว่าเกณฑ์มาตรฐานการศึกษา แต่ยังมี บางพื้นที่ที่ได้รับการบริการทางการศึกษาต่ำกว่าพื้นที่อื่น ๆ เนื่องจากอุปสรรคทางด้านสภาพ ภูมิประเทศ และการคมนาคมไม่สะดวก ทำให้ไม่สามารถกระจายสถานที่ศึกษา และบุคลากร ทางการศึกษาให้ทั่วถึงได้ บริเวณที่ประสบปัญหา มีดังนี้

อำเภอโป่งน้ำร้อน ได้แก่ ตำบลทุกตำบล

อำเภอท่าใหม่ ได้แก่ ตำบลสามพี่น้อง แก่งหางแมว
เขาวงกต วังโตนด สนามไชย

อำเภอมะขาม ได้แก่ ตำบลฉมัน ตะเคียนทอง บั้ว
พลวง

อำเภอขลุง ได้แก่ ตำบลคกพรหม เกรียนหัก ซึ่ง
ตรอกนอง บางชัน

อำเภอแหลมสิงห์ ได้แก่ ตำบลเกาะเปริด

2) ปัญหาเกี่ยวกับสาธารณสุข

2.1 สุขภาพและอนามัย เนื่องจากสภาพภูมิประเทศของ จังหวัดส่วนใหญ่ประกอบด้วยป่าไม้ และมีฝนตกชุก ประกอบกับประชาชน ส่วนใหญ่มีการศึกษาคำไม่มี ความรู้ความเข้าใจเกี่ยวกับสาธารณสุขมูลฐาน และสุขภาพที่ดีพอ ทำให้มักจะประสบปัญหา เกี่ยวกับโรคภัยไข้เจ็บอยู่เสมอ อาทิเช่น ไข้มาเลเรีย โรคเกี่ยวกับระบบทางเดินอาหาร และไข้หวัดใหญ่ สำหรับพื้นที่ที่ประสบปัญหาเกี่ยวกับสุขภาพอนามัย มีดังนี้

อำเภอขลุง ได้แก่ ตำบลคกพรหม วังสรรพรส
มายไฟ

อำเภอท่าใหม่ ได้แก่ ตำบลสามพี่น้อง สีพยา
ทุ่งเบญจา คลองขุด เขาวัว แก่งทางแมว

อำเภอมะขาม ได้แก่ ตำบลอ่างศิรี พลวง
วังแฉ่ม บัถวี ตะเคียนทอง

อำเภอโป่งน้ำร้อน ได้แก่ ตำบลทุกตำบล

2.2 การขาดแคลนบุคลากรทางด้านสาธารณสุข แม้ว่า
การกระจายสถานบริการสาธารณสุขของจังหวัดจันทบุรีจะทั่วถึงทุกตำบล แต่ทว่า การให้บริการ
ด้านบุคลากรทางสาธารณสุขซึ่งได้แก่ แพทย์ยังไม่เพียงพอแก่ความต้องการของประชากร
โดยเฉพาะบริเวณพื้นที่ตอนบนของจังหวัด สภาพภูมิประเทศส่วนใหญ่เป็นภูเขาและป่าไม้ อีกทั้ง
ประชาชนอาศัยกระจัดกระจาย ทำให้พื้นที่ดังกล่าวประสบปัญหาการได้รับบริการไม่ทั่วถึง เนื่องจาก
ขนาดพื้นที่ ในความรับผิดชอบของบุคลากรกว้างเกินไปประกอบกับสภาพการคมนาคมไม่สะดวก
ทำให้ไม่อาจให้บริการแก่ประชาชนได้ทั่วถึง สำหรับพื้นที่ที่ประสบปัญหา มีดังนี้

อำเภอโป่งน้ำร้อน ได้แก่ ตำบลทุกตำบล

อำเภอท่าใหม่ ได้แก่ ตำบลสามพี่น้อง แก่งทางแมว

อำเภอมะขาม ได้แก่ ตำบลตะเคียนทอง บัถวี

ฉมับ พลวง

อำเภอขลุง ได้แก่ ตำบลคกพรหม

๓) ปัญหาเกี่ยวกับความไม่สะดวกในการคมนาคม สภาพการ
คมนาคมในพื้นที่ชนบทที่ใช้ในการติดต่อระหว่างหมู่บ้านและตำบลต่าง ๆ ส่วนใหญ่ยังเป็นถนนลูกรัง
ไม่สะดวกต่อการคมนาคม ประกอบกับ จังหวัดจันทบุรีมีปริมาณฝนตกชุก ทำให้ถนนได้รับความ
เสียหายและใช้การไม่ได้ในฤดูฝน อันเป็นอุปสรรคในการคมนาคมติดต่อ และขนส่งผลผลิตทาง
การเกษตรออกสู่ตลาดเป็นอันมาก สำหรับพื้นที่ที่ประสบปัญหาการคมนาคมไม่สะดวก มีดังนี้

อำเภอเมือง ได้แก่ ตำบลพลับพลา ท่าช้าง บางกะจะ
คลองนารายณ์

อำเภอขลุง ได้แก่ ตำบลบางชัน ตกพรหม วันยาว ซึ่ง
วังสรรพรส บ่อ และมาบไพ

อำเภอท่าใหม่ ได้แก่ ตำบลสามพี่น้อง สีพญา สองพี่น้อง
สนามไชย ไร่พัน พलयแหวน นายายอาม ทุ่งเบญจา ตะกาดเจ้า ช้างข้าม คลองขุด
เขาหัว เขายาศรี แก่งทางแมว และกระแจะ

อำเภอมะขาม ได้แก่ ตำบลอ่างศิรี พลวง ท่าหลวง
ตะเคียนทอง และมะขาม

อำเภอแหลมสิงห์ ได้แก่ ตำบลหนองขี้ม คลองน้ำเค็ม
บางกะไชย และเกาะเปริด

อำเภอโป่งน้ำร้อน ได้แก่ ตำบลทรายขาว สะตอน
ทุ่งขนาน ปะตง และโป่งน้ำร้อน

4) ปัญหาเกี่ยวกับการขาดแคลนไฟฟ้า มีพื้นที่บางพื้นที่ที่ยัง
คงประสบปัญหาการขาดแคลนไฟฟ้า ส่วนใหญ่เป็นพื้นที่ชนบทห่างไกลจากตัวเมือง เนื่องจาก
อุปสรรคความไม่สะดวกในการคมนาคม ทำให้การกระจายบริการไฟฟ้ายังไม่ทั่วถึง พื้นที่
ที่ยังประสบปัญหาการขาดแคลนไฟฟ้า มีดังนี้

อำเภอท่าใหม่ ได้แก่ ตำบลสามพี่น้อง ทุ่งเบญจา
แก่งทางแมว

อำเภอมะขาม ได้แก่ ตำบลตะเคียนทอง บัถวี พลวง

อำเภอขลุง ได้แก่ ตำบลตรอกนอง ตกพรหม บางชัน

อำเภอแหลมสิงห์ ได้แก่ ตำบลบางกะไชย

อำเภอโป่งน้ำร้อน ได้แก่ ตำบลทรายขาว ปะตง
หนองตากง ทุ่งขนาน สะตอน ทัพช้าง

5) ปัญหาเกี่ยวกับการขาดแคลนน้ำประปา นอกจากการกระจายโครงข่ายการบริการน้ำประปาไม่ทั่วถึงในทุกชุมชนเมืองแล้ว การให้บริการน้ำประปามักประสบปัญหาเกี่ยวกับการขาดแคลนแหล่งน้ำดิบในช่วงฤดูแล้ง เนื่องจากแม่น้ำลำคลองมักจะแห้งขอดในช่วงฤดูแล้งเสมอ ทำให้อัตราการผลิตที่มีอยู่ในปัจจุบันไม่เพียงพอแก่ความต้องการ และแรงดันของน้ำมีน้อย ทำให้น้ำไหลไม่แรงอยู่เป็นประจำ ซึ่งส่งผลกระทบต่อประชาชนที่อาศัยอยู่ในเขตชุมชนเมืองเป็นอันมาก

6) ปัญหาเกี่ยวกับระบบชุมชน เนื่องจากสภาพภูมิประเทศที่เป็นภูเขา และป่าไม้เป็นอุปสรรคที่สำคัญในการกระจายตัวของระบบชุมชนในจังหวัดจันทบุรี ทำให้ชุมชนเมืองส่วนใหญ่กระจุกตัวอยู่ในบริเวณที่ราบและส่งผลให้เกิดความเหลื่อมล้ำทางการให้บริการในพื้นที่ชนบทรอบชุมชนเมืองแต่ละชุมชน นอกจากนี้ การกระจายบริการด้านสาธารณสุขโรค และสาธารณสุขการ ยังไม่ทั่วถึงในบางชุมชน ทำให้ความพร้อมในการพัฒนาของแต่ละชุมชนไม่เท่าเทียมกัน

7) ปัญหาเกี่ยวกับความมั่นคงทางชายแดน เนื่องจากจังหวัดจันทบุรีมีอาณาเขตติดกับประเทศกัมพูชาประชาธิปไตย และในช่วงฤดูแล้งมักจะเป็นปัญหาการปะทะต่อสู้กันอยู่เป็นประจำ ทำให้ประชาชนที่อาศัยอยู่ในพื้นที่ดังกล่าวประสบความเดือดร้อนเป็นอันมาก ไม่อาจดำเนินชีวิตตามปกติได้ สำหรับพื้นที่ที่ประสบปัญหาทางด้านชายแดนอยู่เสมอ ได้แก่ ตำบลทุ่งขนาน สะตอง หนองตาตง และโป่งน้ำร้อน ในเขตอำเภอโป่งน้ำร้อน

8) ปัญหาเกี่ยวกับการขาดการรวมกลุ่มของประชาชน เนื่องจากประชาชนส่วนใหญ่ของจังหวัดจันทบุรีประกอบอาชีพทำสวนผลไม้ ซึ่งเป็นอาชีพอิสระที่ไม่จำเป็นต้องอาศัยการพึ่งพาแรงงานซึ่งกันและกัน ทำให้ขาดการรวมกลุ่มเพื่อให้การช่วยเหลือซึ่งกันและกัน ส่งผลให้เกษตรกรมักประสบปัญหาต่าง ๆ ตามมา เช่น ปัญหาเกี่ยวกับการผลิต การซื้อขายผลผลิตทางการเกษตร รวมทั้ง การขาดความร่วมมือในการพัฒนาหมู่บ้าน ทำให้หมู่บ้านนั้น ๆ ไม่ได้ได้รับการพัฒนาให้เจริญเติบโตเท่าที่ควร สำหรับพื้นที่ที่ขาดการรวมกลุ่มของประชาชนเพื่อให้การช่วยเหลือซึ่งกันและกัน มีดังนี้

อำเภอเมือง ได้แก่ ตำบลคลองนารายณ์ ท่าช้าง
บางกะจะ หลับปลา แสลง หนองบัว

อำเภอท่าใหม่ ได้แก่ ตำบลกระแจะ แก่งทางแมว
เขาหัว คลองขุด ช้างข้าม ตะกาดเง้า หุ่งเบญจา นายายอาม พलयแหวน สามพี่น้อง
สี่พยา เขาวงกต

อำเภอขลุง ได้แก่ ตำบลเกวียนหัก ตกพรหม ครอบนอง
ตะปอน บางชัน มายไฟ วังสรรพรส

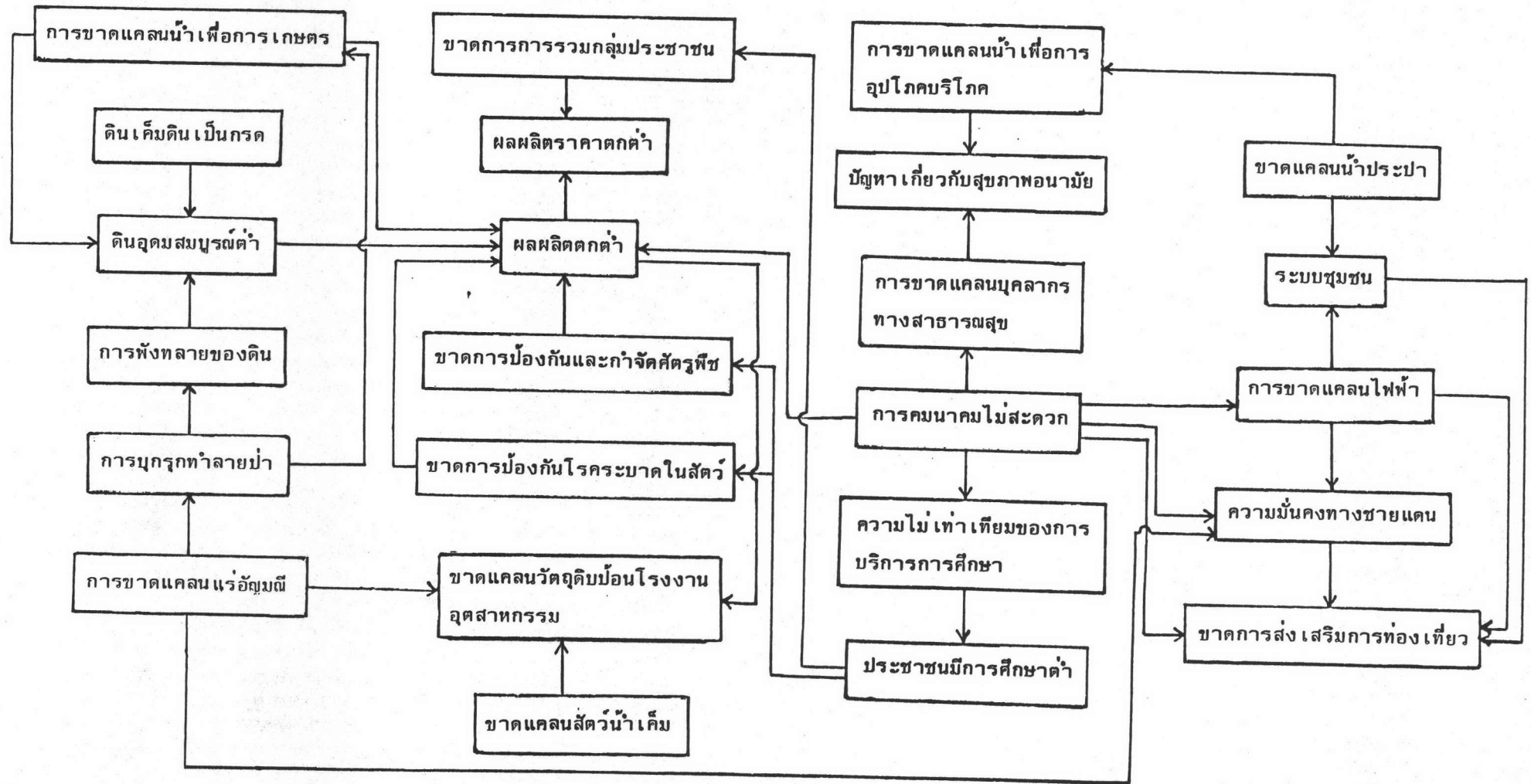
อำเภอมะขาม ได้แก่ ตำบลมะขาม ตะเคียนทอง
บัววี อ่างศิรี

อำเภอแหลมสิงห์ ได้แก่ ตำบลเกาะเปร็ด คลองน้ำเค็ม
บางกะไชย หนองขี้ม

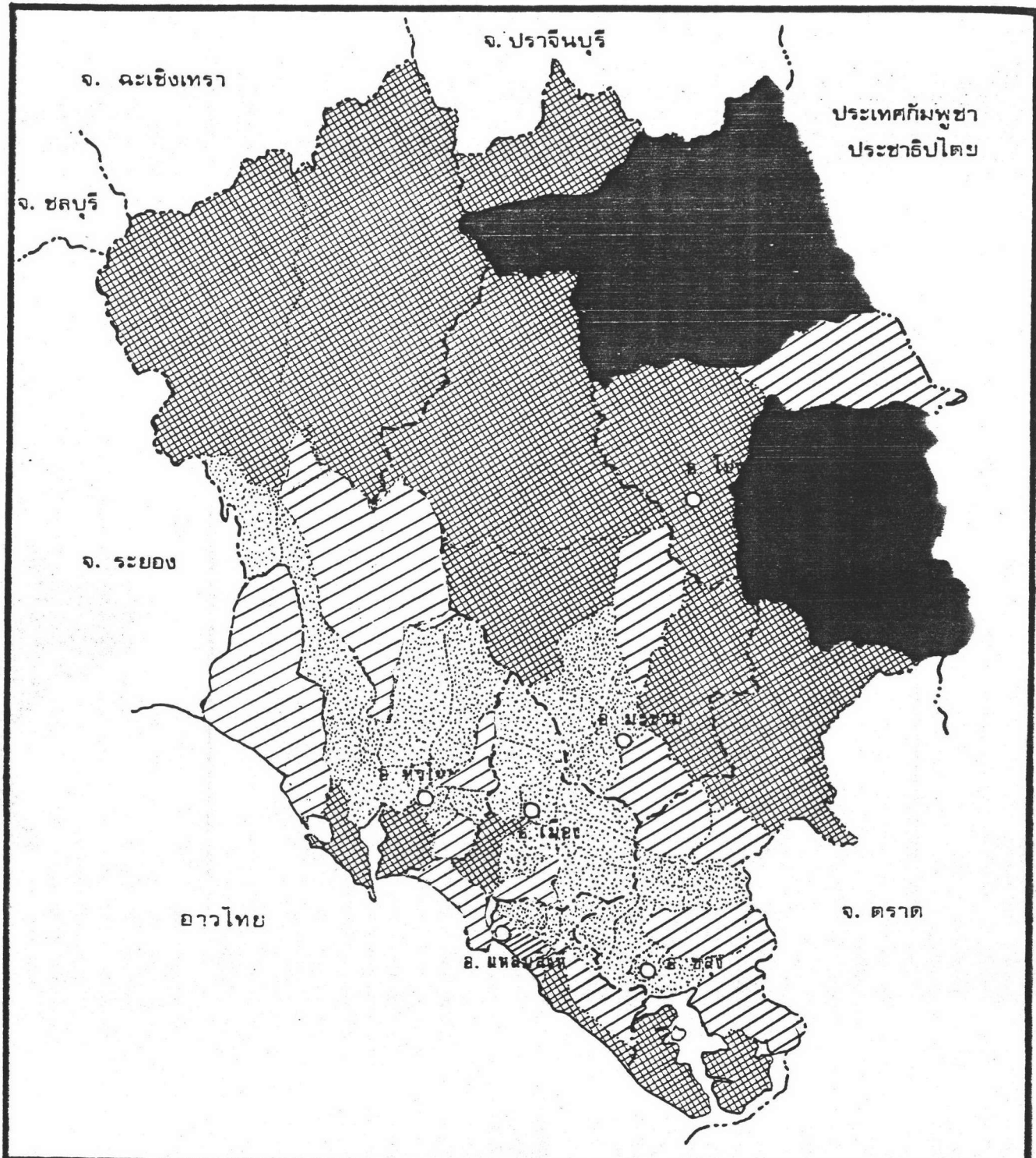
จากสภาพปัญหาต่าง ๆ ที่เกิดขึ้นในจังหวัดจันทบุรี เมื่อ
พิจารณาคะพบว่าปัญหาแต่ละปัญหาต่างก็มีความสัมพันธ์ซึ่งกันและกันทั้งในด้านสาเหตุของปัญหา
และผลกระทบที่ตามมา อาทิเช่น ปัญหาการขาดแคลนน้ำเพื่อการเกษตรในฤดูแล้ง มีสาเหตุ
มาจากการบุกรุกทำลายป่า ทำให้ฝนทิ้งช่วง และได้ส่งผลกระทบต่อ การประกอบอาชีพเพาะปลูก
ทำให้ได้ผลผลิตไม่เต็มที่และคุณภาพไม่ดี ส่งผลให้ราคาผลผลิตตกต่ำและเกษตรกรมีรายได้อลดลง
ตามลำดับ ซึ่งปัญหาแต่ละปัญหาจะเชื่อมโยงกันเป็นทอด ๆ ในลักษณะของระบบปัญหา ถ้าปัญหาใด
ส่งผลกระทบต่อปัญหาอื่นมากขึ้นเท่าใดปัญหานั้นก็ย่อมมีความสำคัญมากยิ่งขึ้นตามลำดับ (ดูแผนภูมิ
ที่ 5.1 ประกอบ)



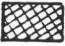



ดังนั้นในการแก้ไขปัญหาต่าง ๆ จะต้องอาศัยความร่วมมือจาก
ผู้ที่เกี่ยวข้องหลายฝ่าย ทั้งในภาครัฐบาลและเอกชน เพื่อให้บรรลุผลตามที่ต้องการ อย่างไรก็ตาม
ก็ตามจากการพิจารณาปัญหาต่าง ๆ ที่เกิดขึ้นในแต่ละพื้นที่ พบว่าในแต่ละพื้นที่จะประสบปัญหา
มากน้อยแตกต่างกันออกไป พื้นที่ใดที่ประสบปัญหามากย่อมส่งผลกระทบต่อประชาชนให้ได้รับความ
เดือดร้อนมากขึ้นตามไปด้วย เพราะถ้ายิ่งปล่อยไว้เนิ่นนาน ปัญหาต่าง ๆ เหล่านี้ก็ยิ่งทวีความ
รุนแรงยิ่งขึ้น จึงสมควรที่จะได้รับการพิจารณาคำเนินการแก้ไขเป็นอันดับแรก จากการศึกษา
สามารถแบ่งพื้นที่ที่ประสบปัญหาออกตามความมากน้อยของปัญหาที่เกิดขึ้นได้ดังต่อไปนี้ (ดูแผนที่ 5.1
และตารางที่ 5.1 ภาคผนวก ประกอบ)

แผนภูมิ 5.1 โครงสร้างปัญหาหลักของจังหวัดจันทบุรี



ที่มา : จากตารางที่ 5.2



การศึกษาแผนโครงสร้างจังหวัด จันทบุรี		แผนที่ 5.1
	<p>แสดง ระดับความรุนแรงของพื้นที่ที่ประสบปัญหา</p> <p>สัญลักษณ์</p> <ul style="list-style-type: none">  พื้นที่ที่ประสบปัญหาสูงมาก  พื้นที่ที่ประสบปัญหาสูง  พื้นที่ที่ประสบปัญหาปานกลาง  พื้นที่ที่ประสบปัญหาค่ำ 	<ul style="list-style-type: none"> เขตประเทศ ----- เขตจังหวัด - - - - - เขตอำเภอ เขตตำบล ⊙ จังหวัด ○ อำเภอ ● ตำบล
 <p>ที่มา จากตารางที่ 5.1</p>		

1. พื้นที่ที่ประสบปัญหาสูงมาก ส่วนใหญ่เป็นพื้นที่บริเวณ
เขตชายแดนซึ่งมีสภาพภูมิประเทศ เป็นภูเขาและป่าไม้ห่างไกลจากชุมชนเมืองมาก และมีความ
เสียเปรียบด้านทำเลที่ตั้งมากกว่าบริเวณอื่น ปัญหาที่พบประกอบด้วยปัญหาทางด้านกายภาพ
เศรษฐกิจ ประชากร สังคมและการบริการขั้นพื้นฐาน อาทิ เช่น การบุกรุกทำลายป่า
การขาดแคลนน้ำ การกระจายบริการทางการศึกษาและสาธารณสุขไม่ทั่วถึง สภาพการคมนาคม
ไม่สะดวก ความมั่นคงทางชายแดน พื้นที่ดังกล่าวประกอบด้วยตำบลต่าง ๆ ดังนี้

อำเภอโป่งน้ำร้อน ได้แก่ ตำบลสะตอน หุ่นชาน
ทรายขาว โป่งน้ำร้อน ปะดง

2. พื้นที่ที่ประสบปัญหาสูง ส่วนใหญ่เป็นพื้นที่บริเวณตอนบน
และตอนล่างของจังหวัด สภาพพื้นที่ส่วนใหญ่เป็นภูเขาและป่าไม้ ประกอบด้วยป่าไม้ถาวรและ
ป่าชายเลน ปัญหาที่พบบคล้ายกับพื้นที่แรก อาทิ เช่น ปัญหาเกี่ยวกับดิน ปัญหาการขาดแคลนน้ำ
การบุกรุกทำลายป่า การขาดแคลนบริการขั้นพื้นฐาน พื้นที่ดังกล่าวประกอบด้วยตำบลต่าง ๆ ดังนี้

อำเภอเมือง ได้แก่ ตำบลบางกะจะ

อำเภอขลุง ได้แก่ ตำบลคกพรหม บางชัน

อำเภอมะขาม ได้แก่ ตำบลบัลวี ตะเคียนทอง

พลวง

อำเภอท่าใหม่ ได้แก่ ตำบลสามพี่น้อง แก่งหางแมว

คลองขุด ตะกาดเจ้า

อำเภอแหลมสิงห์ ได้แก่ ตำบลเกาะเปริด

อำเภอโป่งน้ำร้อน ได้แก่ ตำบลทับไทร

ทับช้าง

3. พื้นที่ที่ประสบภัยพายุกลาง ส่วนใหญ่เป็นพื้นที่บริเวณ
ตอนกลางและตอนล่างของจังหวัด สภาพภูมิประเทศส่วนใหญ่เป็นที่ราบและที่สูง ภัยพิบัติที่พบส่วนใหญ่
เป็นปัญหาเกี่ยวกับคุณภาพของดิน การขาดแคลนน้ำ ระดับการศึกษาของประชาชน และสภาพ
การคมนาคมไม่สะดวก พื้นที่ดังกล่าวประกอบด้วย ตำบลต่าง ๆ ดังนี้

อำเภอเมือง ได้แก่ ตำบลหนองบัว

มาบไพ

อำเภอขลุง ได้แก่ ตำบลวังสรรพรส ซึ่ง บ่อ

อำเภอมะขาม ได้แก่ ตำบลฉมัน อ่างศิรี

อำเภอท่าใหม่ ได้แก่ ตำบลทุ่งเบญจา ช้างข้าม
กระแจะ สนามไชย เขาหัว สี่พญา นายายอาม

อำเภอแหลมสิงห์ ได้แก่ ตำบลปากน้ำ

บางกะไชย

อำเภอโป่งน้ำร้อน ได้แก่ ตำบลหนองคาง

4. พื้นที่ที่ประสบภัยหาน้อย ส่วนใหญ่เป็นพื้นที่บริเวณ
ที่ราบใกล้ชายฝั่งทะเล ซึ่งเป็นบริเวณที่มีความได้เปรียบทางทำเลที่ตั้งมากที่สุดและเป็นบริเวณ
ที่ได้รับการบริการด้านต่าง ๆ ทั้งทางด้านสังคมและการบริการขั้นพื้นฐานพร้อม เปรียบกว่าพื้นที่อื่น
ปัญหาที่พบได้แก่ ปัญหาการขาดแคลนน้ำเพื่อการเพาะปลูก ปัญหาเกี่ยวกับการผลิตทาง เศรษฐกิจ
และปัญหาเกี่ยวกับระบบชุมชน พื้นที่ดังกล่าวประกอบด้วยตำบลต่าง ๆ ดังนี้

อำเภอเมือง ได้แก่ ตำบลท่าช้าง แสลง คมบาง
จันทนิมิต พลับพลา คลองนารายณ์ เกาะขวาง วัดใหม่ ตลาด

อำเภอท่าใหม่ ได้แก่ ตำบลท่าใหม่ ยายร้า
เขายายศรี โขม่ง พลอยแหวน ไร่พัน วังโคกค ส่องพี่น้อง เขาวงกต บ่อพู่

อำเภอขลุง ได้แก่ ตำบลวันยาว ขลุง ครอบทอง
ตะปอน เกวียนหัก

อำเภอมะขาม ได้แก่ ตำบลมะขาม ท่าหลวง วังชัย
อำเภอแหลมสิงห์ ได้แก่ ตำบล คลองน้ำเค็ม พลับ

บางสระแก้ว

5.1.2 การจัดลำดับความสำคัญของปัญหา

ดังที่ได้กล่าวมาแล้วว่า ปัญหาต่าง ๆ ที่เกิดขึ้นต่างก็ส่งผลกระทบต่อซึ่งกันและกันทั้งทางตรงและทางอ้อม และปัญหาเหล่านั้นย่อมส่งผลกระทบต่อพื้นที่นั้น ๆ มากน้อยต่างกันด้วยเช่นกัน ดังนั้นจำเป็นที่จะต้องทำการพิจารณาความสำคัญของปัญหาแต่ละปัญหาและนำมาจัดลำดับความสำคัญของปัญหาในแต่ละปัญหา เพื่อใช้เป็นตัวกำหนดแนวทางในการพัฒนาพื้นที่ก่อนและหลังตามลำดับความสำคัญของปัญหานั้น ๆ สำหรับขั้นตอนในการจัดลำดับความสำคัญของปัญหา มีดังต่อไปนี้

ก. หลักเกณฑ์ในการคัดเลือกปัญหา

สำหรับหลักเกณฑ์ที่ใช้ในการพิจารณาคัดเลือกและจัดลำดับความสำคัญของปัญหาประกอบด้วยหลักเกณฑ์หลัก ๆ 3 ประการ คือ

- 1) ขนาดของกลุ่มคนที่ถูกกระทบจากปัญหา พิจารณาถึงความมากน้อยของพื้นที่ที่เกิดปัญหาและจำนวนประชากรที่ได้รับความเดือดร้อนจากปัญหานั้น ๆ
- 2) ความร้ายแรงและความเร่งด่วนของปัญหา พิจารณาถึงผลกระทบที่เกิดจากปัญหานั้น ๆ ทั้งทางตรงและทางอ้อมว่า เป็นปัญหาที่มีความร้ายแรงและจำเป็นต้องได้รับการแก้ไขมากน้อยเพียงใด
- 3) ความเสียหายในแง่ของการพัฒนาในอนาคต พิจารณาถึงผลกระทบของปัญหาที่ก่อให้เกิดความเสียหายหรือ เป็นอุปสรรคต่อการพัฒนาในอนาคตโดยอาศัยการคาดการณ์ล่วงหน้า



ข. การกำหนดค่าน้ำหนักของหลักเกณฑ์ในการคัดเลือกปัญหา

เป็นการพิจารณาให้ค่าความสำคัญของแต่ละหลักเกณฑ์ โดยนำเอาหลักเกณฑ์ทั้ง 3 ประการมาเปรียบเทียบกันเองว่า หลักเกณฑ์ใดมีความสำคัญมากน้อยเพียงใด ทั้งนี้เนื่องจากขนาดของปัญหาจะเป็นตัวบ่งชี้ว่า ปัญหาที่นั้น ๆ มีขอบเขตพื้นที่มากน้อยเพียงใด ซึ่งนับได้ว่ามีความสำคัญต่อการพัฒนาสูง ในขณะที่ความร้ายแรง และ เร่งด่วนของปัญหา จะส่งผลกระทบต่อพื้นที่สูงมาก ส่วนความเสียหายในแง่ของการพัฒนาในอนาคต เป็นการคาดการณ์ผลกระทบที่มีต่อการพัฒนาในอนาคต ซึ่งมีความสำคัญค่อนข้างสูง ดังนั้นจึงได้ให้ค่าน้ำหนักของแต่ละหลักเกณฑ์ดังนี้

ขนาดของกลุ่มคนที่ถูกกระทบจากปัญหา = 4

ความร้ายแรงและ เร่งด่วนของปัญหา = 5

ความเสียหายในแง่การพัฒนาในอนาคต = 3

ค. การให้ค่าน้ำหนักของปัญหาที่สัมพันธ์กับแต่ละหลักเกณฑ์

พิจารณาถึงสภาพปัญหาแต่ละปัญหาว่ามีความสัมพันธ์กับหลักเกณฑ์แต่ละตัวอย่างไร เป็นการวิเคราะห์ถึงสภาพการณ์ของปัญหาโดยอาศัยเหตุผลและการตัดสินใจของผู้ศึกษา โดยกำหนดให้ค่าน้ำหนักของปัญหาตามสัมพันธ์ต่อหลักเกณฑ์ดังนี้

1) ขนาดของกลุ่มคนที่ถูกกระทบจากปัญหา พิจารณาขนาดของพื้นที่ที่เกิดปัญหาและจำนวนประชากรที่ได้รับผลกระทบ โดยกำหนดเกณฑ์การให้ค่าน้ำหนักตามสัดส่วนร้อยละของจำนวนประชากรที่ประสบปัญหา ดังนี้

มีปัญหาค่ามาก (ร้อยละ 1-20) = 1 คะแนน

มีปัญหาค่า (ร้อยละ 21-40) = 2 คะแนน

มีปัญหาค่าปานกลาง (ร้อยละ 41-60) = 3 คะแนน

มีปัญหาสูง (ร้อยละ 61-80) = 4 คะแนน

มีปัญหาสูงมาก (มากกว่าร้อยละ 80) = 5 คะแนน

2) ความร้ายแรงและ เร่งด่วนของปัญหา พิจารณาจากผลกระทบ

ที่เกิดจากปัญหาและความจำเป็นเร่งด่วนในการแก้ไขปัญหา โดยกำหนดเกณฑ์การให้ค่าน้ำหนักดังนี้

มีความร้ายแรงและ เร่งด่วนน้อยมาก	=	1
มีความร้ายแรงและ เร่งด่วนน้อย	=	2
มีความร้ายแรงและ เร่งด่วนปานกลาง	=	3
มีความร้ายแรงและ เร่งด่วนสูง	=	4
มีความร้ายแรงและ เร่งด่วนสูงมาก	=	5

3) ความเสียหายในแง่ของการพัฒนาในอนาคต พิจารณาจาก

ผลกระทบที่จะมีต่อการพัฒนาในอนาคต โดยกำหนดเกณฑ์การให้ค่าน้ำหนักตามความมากน้อยของผลกระทบที่คาดว่าจะเกิดจากปัญหานั้น ๆ ดังนี้

ก่อให้เกิดความเสียหายน้อยมาก	=	1
ก่อให้เกิดความเสียหายน้อย	=	2
ก่อให้เกิดความเสียหายปานกลาง	=	3
ก่อให้เกิดความเสียหายสูง	=	4
ก่อให้เกิดความเสียหายสูงมาก	=	5

จากการจัดลำดับความสำคัญของปัญหาที่เกิดขึ้นในจังหวัด

จันทบุรี พบว่า มีหลายปัญหาที่มีความสำคัญเท่า ๆ กัน และมีอีกหลายปัญหาที่มีความสำคัญมากน้อยต่างกัน ซึ่งจะเห็นได้ดังต่อไปนี้ (ดูตารางที่ 5.2 และวิธีคำนวณจากภาคผนวก ข.)

1. ปัญหาการขาดแคลนน้ำเพื่อการเกษตร	ค่าความสำคัญ	37
2. ปัญหาความมั่นคงทางชายแดน	ค่าความสำคัญ	36
3. ปัญหาการบุกรุกทำลายป่า	ค่าความสำคัญ	35
4. ปัญหาสุขภาพและอนามัย	ค่าความสำคัญ	35
5. ปัญหาผลผลิตราคาตกต่ำ	ค่าความสำคัญ	32
6. ปัญหาผลผลิตตกต่ำ	ค่าความสำคัญ	32
7. ปัญหาการขาดแคลนน้ำเพื่ออุปโภคบริโภค	ค่าความสำคัญ	31

8. ปัญหาความไม่สะดวกในการคมนาคม	ค่าความสำคัญ	31
9. ปัญหาการขาดการป้องกันและกำจัดศัตรูพืช	ค่าความสำคัญ	28
10. ปัญหาการขาดการป้องกันโรคระบาดในสัตว์	ค่าความสำคัญ	28
11. ปัญหาการขาดแคลนบุคลากรทางสาธารณสุข	ค่าความสำคัญ	27
12. ปัญหาการขาดแคลนไฟฟ้า	ค่าความสำคัญ	27
13. ปัญหาการขาดการรวมกลุ่มของประชาชน	ค่าความสำคัญ	26
14. ปัญหาการขาดแคลนแร่ธาตุ	ค่าความสำคัญ	23
15. ปัญหาความไม่เท่าเทียมกันของการบริการการศึกษา	ค่าความสำคัญ	23
16. ปัญหาเกี่ยวกับระบบชุมชน	ค่าความสำคัญ	22
17. ปัญหาดินเค็มและดินเป็นกรด	ค่าความสำคัญ	20
18. ปัญหาการขาดแคลนสัตว์น้ำเค็ม	ค่าความสำคัญ	20
19. ปัญหาการขาดแคลนวัตถุดิบป้อนโรงงานอุตสาหกรรม	ค่าความสำคัญ	20
20. ปัญหาการขาดแคลนน้ำประปา	ค่าความสำคัญ	20
21. ปัญหาขาดการส่งเสริมการท่องเที่ยว	ค่าความสำคัญ	18
22. ปัญหาการพังทลายของดิน	ค่าความสำคัญ	15
23. ปัญหาดินอุดมสมบูรณ์ต่ำ	ค่าความสำคัญ	12

5.2 ระดับการพัฒนาของพื้นที่

ในการศึกษาระดับการพัฒนาของพื้นที่ได้ทำการวิเคราะห์จากข้อมูลการสำรวจความจำเป็นพื้นฐาน (จปฐ.) ของศูนย์ประสานการพัฒนาชนบทแห่งชาติ ซึ่งเป็นเครื่องมือบ่งชี้ระดับการดำรงชีวิตของประชาชน หรือคุณภาพชีวิตของประชาชน เนื่องจากข้อมูลความจำเป็นพื้นฐาน (จปฐ.) เป็นเครื่องมือที่ใช้ในการกำหนดปัญหาและความต้องการที่แท้จริงด้านคุณภาพชีวิต ตลอดจนสามารถชี้ถึงความสำเร็จของการพัฒนาของแต่ละพื้นที่ได้เป็นอย่างดี เพราะถ้าพื้นที่ใดมีระดับความเป็นอยู่ของประชาชนสูง กล่าวคือ มีระดับความเป็นอยู่สูงกว่าเกณฑ์มาตรฐานที่ได้กำหนดไว้ ย่อมหมายถึงระดับการพัฒนาของพื้นที่นั้นย่อมสูงตามไปด้วย ในทางตรงข้าม ถ้าพื้นที่ใดประชาชนมีความเป็นอยู่ต่ำกว่าเกณฑ์มาตรฐานระดับการพัฒนาของพื้นที่ย่อมต่ำลงด้วย สำหรับข้อมูลที่ใช้ในการสำรวจความจำเป็นพื้นฐาน ประกอบด้วยตัวชี้วัด 32 ตัว หรือแบ่งออกเป็นหมวดใหญ่ ๆ ได้ 8 หมวด ดังนี้ (ดูรายละเอียดจากตารางที่ 5.3 ภาคผนวก)

ตารางที่ 5.2 แสดงการจัดลำดับความสำคัญของปัญหาในจังหวัดจันทบุรี

ปัญหา	ขนาดของ		ความร้าย		ความเสี่ย		รวม	อันดับ
	กลุ่มที่ถูก	กระทบ	แรงและ	แรงด่วน	หายในแง่	การพัฒนา		
	(4)	(5)	(3)	(3)	(3)	(3)	คะแนน	
1. ดินเค็มดินเป็นกรด	(1)	4	(2)	10	(2)	6	20	11
2. การพังทลายของดิน	(1)	4	(1)	5	(2)	6	15	13
3. ดินอุดมสมบูรณ์ต่ำ	(1)	4	(1)	5	(1)	3	12	14
4. การขาดแคลนน้ำเพื่อการเกษตร	(2)	8	(4)	20	(3)	9	37	1
5. การขาดแคลนน้ำอุปโภคบริโภค	(1)	4	(3)	15	(4)	12	31	5
6. การบุกรุกทำลายป่า	(2)	8	(3)	15	(4)	12	35	3
7. การขาดแคลนแร่ธาตุ	(1)	4	(2)	10	(3)	9	23	9
8. ราคาผลผลิตตกต่ำ	(4)	16	(2)	10	(2)	6	32	4
9. ผลผลิตตกต่ำ	(4)	16	(2)	10	(2)	6	32	4
10. ขาดการป้องกันและกำจัดศัตรูพืช	(3)	12	(2)	10	(2)	6	28	6
11. ขาดการป้องกันโรคระบาดในสัตว์	(3)	12	(2)	10	(2)	6	28	6
12. การขาดแคลนสัตว์น้ำ	(1)	4	(2)	10	(2)	6	20	11
13. การขาดแคลนวัตถุดิบป้อนโรงงานอุตสาหกรรม	(1)	4	(2)	10	(2)	6	20	11
14. ขาดการส่งเสริมการท่องเที่ยว	(1)	4	(1)	5	(3)	9	18	12
15. ความไม่เท่าเทียมของการบริการการศึกษา	(1)	4	(2)	10	(3)	9	23	9
16. สุขภาพและอนามัย	(2)	8	(3)	15	(4)	12	35	3
17. ขาดแคลนบุคลากรทางสาธารณสุข	(2)	8	(2)	10	(3)	9	27	7
18. ความไม่สะดวกในการคมนาคม	(3)	12	(2)	10	(3)	9	31	5
19. การขาดแคลนไฟฟ้า	(2)	8	(2)	10	(3)	9	27	7
20. การขาดแคลนน้ำประปา	(1)	4	(2)	10	(2)	6	20	11

ตารางที่ 5.2 (ต่อ)

ปัญหา	ขนาดของ		ความร้าย		ความเสีย		รวม	อันดับ
	กลุ่มที่ถูก	กระทบ	แรงและ	แรงด่วน	หายในแง่	การพัฒนา		
	(4)	(5)	(3)	(3)	การพัฒนา	ในอนาคต	คะแนน	
21. ระบบชุมชน	(2)	8	(1)	5	(3)	9	22	10
22. ความมั่นคงทางชายแดน	(1)	4	(4)	20	(4)	12	36	2
23. ขาดการรวมกลุ่มของประชาชน	(3)	12	(1)	5	(3)	9	26	8

หมายเหตุ : ตัวเลขในวงเล็บแสดงค่าน้ำหนัก (คะแนน)

- หมวดที่ 1 การได้รับอาหารที่ถูกสุขลักษณะและเพียงพอแก่ความต้องการของร่างกาย
- หมวดที่ 2 การมีที่อยู่อาศัยในสภาพแวดล้อมที่เหมาะสม
- หมวดที่ 3 ความสามารถในการเข้าถึงบริการขั้นพื้นฐานที่จำเป็นต่อการดำรงชีวิต
- หมวดที่ 4 ความปลอดภัยในชีวิตและทรัพย์สิน
- หมวดที่ 5 ความสามารถในการผลิต และการหาอาหารที่มีประสิทธิภาพ
- หมวดที่ 6 การควบคุมการมีบุตร
- หมวดที่ 7 การมีส่วนร่วมในการพัฒนาของประชาชน
- หมวดที่ 8 การพัฒนาทางด้านจิตใจของประชาชน

จากผลการวิเคราะห์ข้อมูลการสำรวจความจำเป็นพื้นฐานของจังหวัดจันทบุรี

ในช่วงปี 2530/2531 พบว่า อำเภอเมือง เป็นอำเภอที่มีระดับการพัฒนา โดยเฉลี่ยสูงที่สุด คือ มีหมู่บ้านที่ไม่เข้าเกณฑ์ จปฐ. เพียงร้อยละ 25 เท่านั้น รองลงมาได้แก่อำเภอมะขาม ร้อยละ 29.6 อำเภอแหลมสิงห์ ร้อยละ 30.7 อำเภอท่าใหม่ ร้อยละ 31.5 อำเภอขลุง ร้อยละ 46.1 ตามลำดับ และอำเภอโป่งน้ำร้อน เป็นอำเภอที่มีระดับการพัฒนาดำสุด คือ มีหมู่บ้านที่ไม่เข้าเกณฑ์ จปฐ. ร้อยละ 49.6 เมื่อพิจารณาในระดับตำบล โดยทำการวิเคราะห์ จากตัวชี้วัดทั้ง 32 ตัว ซึ่งกำหนดว่าถ้าหากตำบลใดที่มีตัวชี้วัดเข้าเกณฑ์ จปฐ. มาก ย่อมหมายถึงตำบลนั้นมีระดับการพัฒนาสูงมากตามไปด้วย ซึ่งผลจากการวิเคราะห์สามารถจัดกลุ่ม ตำบลที่มีระดับการพัฒนาตามเกณฑ์ จปฐ. ออกเป็น 5 กลุ่ม ได้ดังนี้ (ดูแผนที่ 5.2 และตาราง 5.4 ภาคผนวก)

1. กลุ่มที่มีระดับการพัฒนาสูงมาก ได้แก่ กลุ่มตำบลที่เข้าเกณฑ์ จปฐ. มากกว่าร้อยละ 80 ประกอบด้วย ตำบลต่าง ๆ ดังนี้

อำเภอเมือง ได้แก่ ตำบลวัดใหม่ ตลาด จันทนิมิต

อำเภอแหลมสิงห์ ได้แก่ ตำบลพลั่ว บางสระแก้ว ปากน้ำ คลองน้ำเค็ม

อำเภอท่าใหม่ ได้แก่ ตำบลท่าใหม่ ยายร้า

อำเภอมะขาม ได้แก่ ตำบลมะขาม ท่าหลวง

อำเภอขลุง ได้แก่ ตำบลขลุง

2. กลุ่มที่มีระดับการพัฒนาสูง ได้แก่ กลุ่มตำบลที่เข้าเกณฑ์ จปฐ. ร้อยละ 61-80 ประกอบด้วยตำบลต่าง ๆ ดังนี้

อำเภอเมือง ได้แก่ ตำบลเกาะขวาง คลองนารายณ์ ท่าช้าง
พลับพลา

อำเภอแหลมสิงห์ ได้แก่ ตำบลหนองขี้ม
อำเภอมะขาม ได้แก่ ตำบลพลวง วังเขมม์ อ่างศิรี
อำเภอท่าใหม่ ได้แก่ ตำบลกระแจะ เขายายศรี เขาวัว โขมง
บ่อพุ พलयแหวน สองพี่น้อง สีพยา เขาวงกต

3. กลุ่มตำบลที่มีระดับการพัฒนาปานกลาง ได้แก่ กลุ่มตำบลที่เข้าเกณฑ์ จปฐ. ร้อยละ 41-60 ประกอบด้วยตำบลต่าง ๆ ดังนี้

อำเภอเมือง ได้แก่ ตำบลคมบาง บางกะจะ แสง หนองบัว
อำเภอขลุง ได้แก่ ตำบลเกรียนหัก ซึ่ง ครอบนอง ตะปอน บ่อ
มายไพ วังสรรพรส วันยาว
อำเภอแหลมสิงห์ ได้แก่ ตำบลเกาะเปริด บางกะไชย
อำเภอมะขาม ได้แก่ ตำบลฉมัน บัถวี
อำเภอท่าใหม่ ได้แก่ ตำบลช้างข้าม ตะกาดเจ้า นายายอาม ไร่พัน
วังโตนด สนามไชย สามพี่น้อง

4. กลุ่มตำบลที่มีระดับการพัฒนาต่ำ ได้แก่ กลุ่มตำบลที่เข้าเกณฑ์ จปฐ. ร้อยละ 21-40 ประกอบด้วยตำบลต่าง ๆ ดังนี้

อำเภอขลุง ได้แก่ ตำบลคกพรหม บางชัน
อำเภอมะขาม ได้แก่ ตำบลตะเคียนทอง
อำเภอท่าใหม่ ได้แก่ ตำบลคลองขุด หุ่งเบญจา
อำเภอโป่งน้ำร้อน ได้แก่ ตำบลโป่งน้ำร้อน ทัพไพร ปะตง
หนองตากง หุ่งขนาน สะตอน ทัพช้าง

5. กลุ่มตำบลที่มีระดับการพัฒนาต่ำมาก ได้แก่ กลุ่มตำบลที่เข้าเกณฑ์ จปฐ. ต่ำกว่า ร้อยละ 21 ประกอบด้วยตำบลต่าง ๆ ดังนี้

อำเภอโป่งน้ำร้อน ได้แก่ ตำบลทรายขาว

อำเภอท่าใหม่ ได้แก่ ตำบลแก่งหางแมว

จะเห็นได้ว่า กลุ่มตำบลที่มีระดับการพัฒนาสูง ส่วนใหญ่เป็นตำบลที่อยู่บริเวณพื้นที่ราบชายฝั่งทะเล และมีบางตำบลที่เป็นที่ตั้งของเทศบาลและสุขาภิบาล ส่วนตำบลที่มีระดับการพัฒนาต่ำส่วนใหญ่เป็นตำบลที่อยู่บริเวณพื้นที่ตอนบนของจังหวัด ดังนั้น ในการวางแผนพัฒนาจังหวัด เพื่อขจัดปัญหาความเหลื่อมล้ำทางด้านต่าง ๆ ให้หมดไป จำเป็นต้องพิจารณาตำบลที่มีลักษณะค่อยพัฒนามากว่าตำบลอื่น ๆ เป็นสำคัญ

5.3 พื้นที่เร่งรัดในการพัฒนา

สภาพปัญหาที่เกิดขึ้นในแต่ละตำบล ส่วนใหญ่มักจะสอดคล้องกับระดับการพัฒนาของตำบลนั้น ๆ กล่าวคือ ตำบลที่มีระดับการพัฒนาต่ำมักจะประสบปัญหาสูง ส่วนตำบลที่ประสบปัญหาต่ำมักจะมียกระดับการพัฒนาสูง ดังนั้น ในการกำหนดพื้นที่เร่งรัดในการพัฒนาได้พิจารณาจากสภาพปัญหาและระดับการพัฒนาของพื้นที่นั้น ๆ จากการศึกษาได้กำหนดพื้นที่เร่งรัดในการพัฒนาของจังหวัดจันทบุรีไว้ 3 ระดับดังนี้ (ดูแผนที่ 5.3 และตารางที่ 5.5 ภาคผนวกประกอบ)

1. พื้นที่เป้าหมายหลัก ได้แก่พื้นที่ที่ประสบปัญหาสูง และเป็นพื้นที่ที่มีระดับการพัฒนาต่ำ ประกอบด้วยตำบลต่าง ๆ ดังนี้

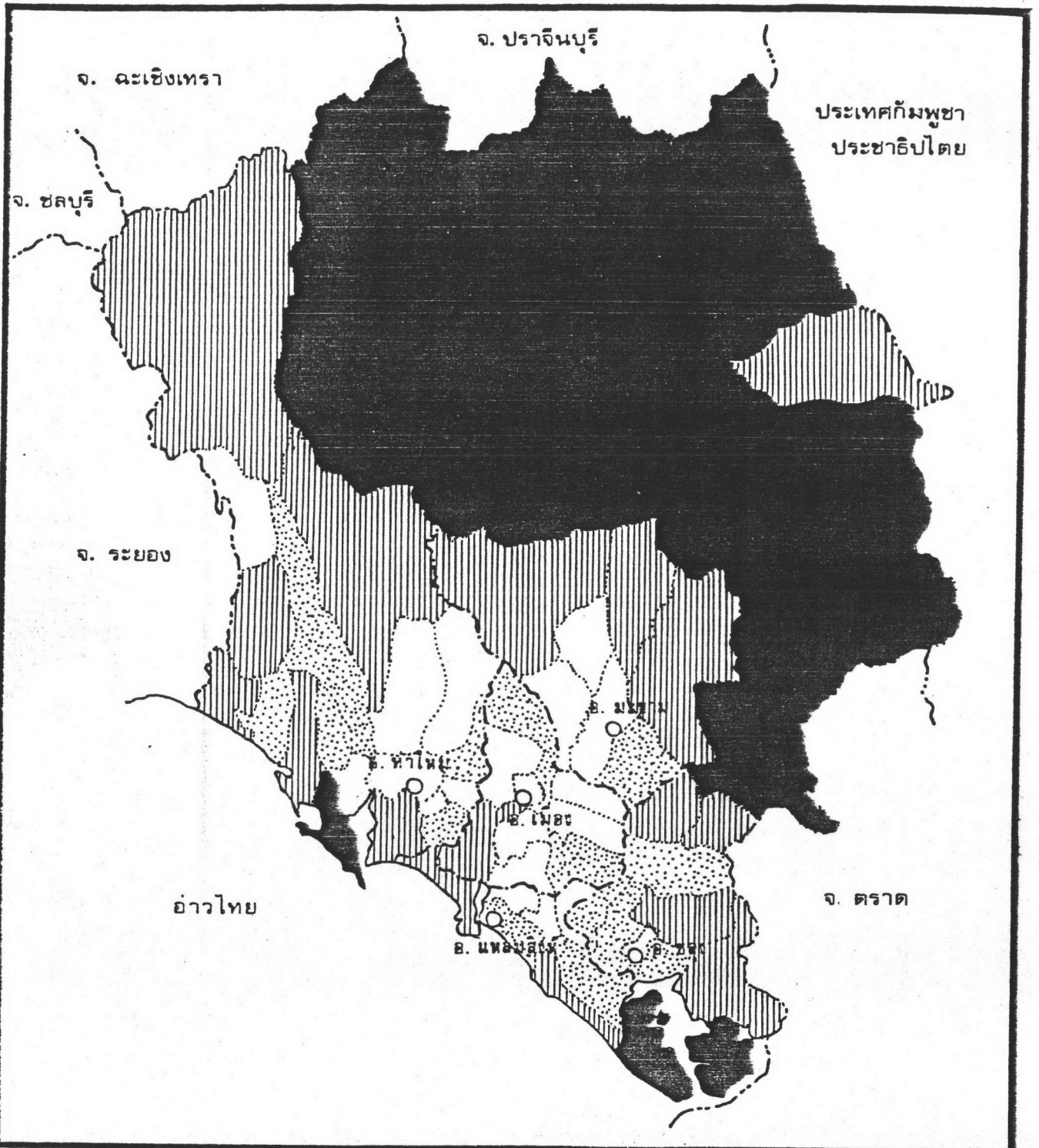
อำเภอมะขาม ได้แก่ ตำบลตะเคียนทอง

อำเภอขลุง ได้แก่ ตำบลคกพรหม บางชัน

อำเภอท่าใหม่ ได้แก่ ตำบล แก่งหางแมว คลองขุด

อำเภอโป่งน้ำร้อน ได้แก่ ตำบลทรายขาว ทับไทร สะตอน ทุ่งขนาน
ปะตง ทับช้าง โป่งน้ำร้อน

2. พื้นที่เป้าหมายรองอันดับ 1 ได้แก่ พื้นที่ที่ประสบปัญหาปานกลาง และมีระดับการพัฒนาต่ำ พื้นที่ที่ประสบปัญหาสูงและมีระดับการพัฒนาปานกลาง พื้นที่ที่ประสบปัญหาสูงและมีระดับการพัฒนาสูง และพื้นที่ที่ประสบปัญหาปานกลาง และมีระดับการพัฒนาปานกลาง ประกอบด้วยตำบลต่าง ๆ ดังนี้



	<h3>การศึกษาแผนโครงการสร้างจังหวัด จันทบุรี</h3>	แผนที่ 5.3
<p>กม. 0 5 10</p>	<p>แสดง พื้นที่เร่งรัดในการพัฒนา</p> <p>สัญลักษณ์</p> <ul style="list-style-type: none"> พื้นที่เป้าหมายหลัก พื้นที่เป้าหมายรองอันดับ 1 พื้นที่เป้าหมายรองอันดับ 2 <p>ที่มา จากตารางที่ 5.3</p>	<ul style="list-style-type: none"> ----- เขตประเทศ ----- เขตจังหวัด ----- เขตอำเภอ เขตตำบล ⊙ จังหวัด ○ อำเภอ • ตำบล

อำเภอเมือง ได้แก่ ตำบลบางกะจะ หนองบัว
 อำเภอชะมด ได้แก่ ตำบลปลั้ว พลวง ฉมับ
 อำเภอแหลมสิงห์ ได้แก่ ตำบลเกาะเปริด บางกะไชย
 อำเภอท่าใหม่ ได้แก่ ตำบลสามพี่น้อง สนามไชย นายายอาม
 ทุ่งเบญจา ตะกาดเจ้า ช้างข้าม

อำเภอขลุง ได้แก่ ตำบลบ่อ ซึ่ง วังสรรพรส มาบไพ
 อำเภอโป่งน้ำร้อน ได้แก่ ตำบลหนองตาตง

3. พื้นที่เป้าหมาย รองอันดับ 2 ได้แก่ พื้นที่ที่มีระดับการพัฒนาปานกลาง และประสบปัญหาต่ำ พื้นที่ที่มีระดับการพัฒนาสูง และประสบปัญหาปานกลาง และพื้นที่ที่มีระดับการพัฒนาปานกลางและประสบปัญหาต่ำ ประกอบด้วยตำบลต่าง ๆ ดังนี้

อำเภอเมือง ได้แก่ ตำบลแสง คมบาง
 อำเภอขลุง ได้แก่ ตำบลตะปอน ตรอกนอง วันยาว เกวียนหัก
 อำเภอท่าใหม่ ได้แก่ ตำบลสีพยา วังโตนด ราพัน เขาหัว กระแจะ
 อำเภอชะมด ได้แก่ ตำบลอ่างศิรี
 อำเภอแหลมสิงห์ ได้แก่ ตำบลปากน้ำแหลมสิงห์ หนองซึม

พื้นที่ดังกล่าว สมควรที่จะได้รับการพิจารณาจากจังหวัด เพื่อดำเนินการวางแผนพัฒนาพื้นที่นั้น ๆ ให้ประชาชนที่อาศัยอยู่ได้มีความเป็นอยู่ที่ดีขึ้นกว่าเดิม ตามลำดับความเร่งด่วนของพื้นที่ ส่วนตำบลนอกเหนือจากที่ได้กล่าวมาแล้ว เป็นตำบลที่มีศักยภาพในการพัฒนาสูงอยู่แล้ว และประสบปัญหาต่าง ๆ น้อย จึงไม่ต้องเร่งรัดดำเนินการแก้ไขปัญหาและพัฒนา แต่สมควรที่จะส่งเสริมและกระตุ้นกิจกรรมต่าง ๆ ที่มีอยู่ให้ดำเนินไปในทิศทางที่เหมาะสม และก่อให้เกิดประโยชน์แก่ประชามากยิ่งขึ้น