

บรรณานุกรม

ภาษาไทย

การขนส่งทางบก, กรม.. รายงานการสำรวจปริมาณการขนส่งทางบก. กรุงเทพมหานคร : กรมการขนส่งทางบก, 2526..

คณะกรรมการพัฒนาการ เศรษฐกิจและสังคมแห่งชาติ, สำนักงาน.. แผนพัฒนาเศรษฐกิจและสังคมแห่งชาติ ฉบับที่ 5 พ.ศ. 2525-2529. กรุงเทพมหานคร : สำนักงานคณะกรรมการพัฒนาการ เศรษฐกิจและสังคมแห่งชาติ, 2525..

จังหวัดปัตตานี, สำนักงาน.. รายงานประจำปี 2528. ปัตตานี : สำนักงานจังหวัดปัตตานี, 2528..

..... แผนพัฒนาจังหวัดปัตตานี พ.ศ. 2527. ปัตตานี : สำนักงานจังหวัดปัตตานี, 2527

..... แผนพัฒนาจังหวัดปัตตานี พ.ศ. 2529. ปัตตานี : สำนักงานจังหวัดปัตตานี, 2529

ทางหลวง, กรม.. รายงานปริมาณการจราจร. กรุงเทพมหานคร : กรมทางหลวง, 2527..

ที่ปรึกษาไทยกรุ๊ป, บริษัท.. คู่มือการจัดทำแผนพัฒนาจังหวัด. กรุงเทพมหานคร : บริษัทที่ปรึกษาไทยกรุ๊ป จำกัด, 2525..

ประพันธ์ เสวตนันท์.. เศรษฐศาสตร์ภูมิภาค. กรุงเทพมหานคร : สำนักพิมพ์ดวงกมล, 2520..

ประสิทธิ์ คงยิ่งศิริ.. การบริหารงานพัฒนาชนบท. กรุงเทพมหานคร : สถาบันบัณฑิตพัฒนบริหารศาสตร์ร่วมกับสำนักพิมพ์โอเคียนสโตร์, 2525..

ปลัดกระทรวงมหาดไทย, สำนักงาน.. หลักการวางแผนพัฒนาจังหวัด. กรุงเทพมหานคร : สหรัยการพิมพ์, 2526..

..... คู่มือการวางแผนพัฒนาจังหวัด. กรุงเทพมหานคร : รุ่งเรืองสาส์นการพิมพ์, 2529..

พาณิชย์จังหวัดปัตตานี, สำนักงาน.. ข้อมูลการตลาดจังหวัดปัตตานี ประจำปี 2527. ปัตตานี : สำนักงานพาณิชย์จังหวัดปัตตานี, 2527..

พีรพล ไทรทศาวทย์.. การวางแผนพัฒนาจังหวัด อำเภอบ้านแหลม วัตถุประสงค์และปฏิบัติ. กรุงเทพมหานคร : บริษัท สารมวลชน จำกัด, 2523..

ไพโรจน์ สิกปรีชา และคณะ.. การวางแผนเพื่อการพัฒนาประเทศ. กรุงเทพมหานคร : โรเนียวเย็บเล่ม, ม.ป.ท..

ศูนย์พัฒนาชุมชนเขต 9 ยะลา, สำนักงาน.. รายงานการสำรวจข้อมูลเบื้องต้นระดับตำบลของพัฒนากรประจำตำบล. ปัตตานี : โรเนียวเย็บเล่ม, 2522..

ศูนย์พัฒนาเศรษฐกิจอุตสาหกรรมภาคใต้, สำนักงาน.. แนวทางการพัฒนา เศรษฐกิจอุตสาหกรรมจังหวัดปัตตานีและแนวทางการลงทุน. สงขลา:โร เนียว เบ็ญ เลม, 2527 ..
เศรษฐกิจการ เกษตร, สำนักงาน .. รายงานการใช้จ่ายของครัวเรือน เกษตรกร .. กรุงเทพมหานคร:โร เนียว เบ็ญ เลม, 2527 ..

สถาบันวิจัยสังคม, จุฬาลงกรณ์มหาวิทยาลัย.. คู่มือการวางแผนพัฒนาจังหวัด.. กรุงเทพมหานคร:สถาบันวิจัยสังคมจุฬาลงกรณ์มหาวิทยาลัย, 2525..

สถิติแห่งชาติ, สำนักงาน.. การสำรวจข้อมูลระดับหมู่บ้าน พ.ศ. 2527 .. กรุงเทพมหานคร:แบบฟอร์ม เบ็ญ เลม, 2527 ..

..... .. รายงานการสำรวจสถานะ เศรษฐกิจและสังคมภาคใต้ ปี 2524..

..... .. รายงานสำมะโนธุรกิจทางการค้าและธุรกิจทางการบริการที่ราชอาณาจักร พ.ศ. 2521..

..... .. สำมะโนประชากรและเคหะ พ.ศ. 2513 และ พ.ศ. 2523..

..... .. สำมะโนเกษตร พ.ศ. 2516..

แห่งประเทศไทย สาขาภาคใต้, ธนาคาร .. รายงานภาวะ เศรษฐกิจและการ เงินภาคใต้..
 สงขลา, 2526..

อุทุมพร ทองอุไทย.. วิธีวิเคราะห์ตัวประกอบ.. กรุงเทพมหานคร:จุฬาลงกรณ์มหาวิทยาลัย,
 2523..

วิทยานิพนธ์

โชนิก คองวณิช.. "การวางแผนโครงสร้าง เพื่อการพัฒนาจังหวัดกาญจนบุรี" วิทยานิพนธ์
 ปริญญาโทบัณฑิต ภาควิชาผัง เมือง บัณฑิตวิทยาลัย จุฬาลงกรณ์มหาวิทยาลัย, 2526..

บุษบง ชัยเจริญวณิช.. "การศึกษา เพื่อวางแผนพัฒนาจังหวัดสงขลา" วิทยานิพนธ์ปริญญา
 มหาบัณฑิต ภาควิชาการวางแผนภาคและเมือง บัณฑิตวิทยาลัย จุฬาลงกรณ์มหา-
 วิทยาลัย, 2528..

บุหงา โพธิ์พัฒนชัย.. "แนวทางการวางแผนโครงสร้าง เพื่อการวางแผนพัฒนาจังหวัดสุราษฎร์
 ธานี" วิทยานิพนธ์ปริญญาโทบัณฑิต ภาควิชาการวางแผนภาคและเมือง บัณฑิต
 วิทยาลัย จุฬาลงกรณ์มหาวิทยาลัย, 2528..

พงศ์พรณวดี จินดา.. "การศึกษา เพื่อจัดลำดับความสำคัญของชุมชนเมืองภาคใต้" วิทยา-
 นิพนธ์ปริญญาโทบัณฑิต ภาควิชาการวางแผนภาคและเมือง บัณฑิตวิทยาลัย
 จุฬาลงกรณ์มหาวิทยาลัย, 2529..

ภาษาอังกฤษ

E. Gerty, Billy. Mangment Planning and Control. New York: Mc-Graw-Hill,
1949.

Friedmann, J., Alense, eds. Regional Development and Planning. Mass:
The M.I.T. Press,1964.

Koontz, Harold, and O' Donnell. Principles of Mangment;An analysis of
Managerial Functions. New York; Mc Graw-Hill,1972.

R. Terry, George. Principles of Mangment. Homewood, Illinois; Richard
D. Ireving,1960.

Timbergen, Jan. Development Planning. London; World University Librery,
1967.

Todaro, M.P. Development Planning:Models and Methods. Oxford: Oxford
University Press,1971.

ภาคผนวก.

ภาคผนวก ก..

สภาพทั่วไปของภาคใต้

ลักษณะทางกายภาพ

ขนาดและที่ตั้ง

ภาคใต้มีลักษณะเป็นคาบสมุทรยาวและแคบ ค่อนข้างยาวเนื่องจากภาคตะวันออกเฉียงเหนือและสหภาพพม่า ไปจนถึงชายแดนประเทศมาเลเซีย ขนาดของยาวไทยทางภาคตะวันออกเฉียงเหนือ และทะเลอันดามันทางภาคตะวันออกเฉียงใต้ โดยมีอาณาเขต ดังนี้ คือ

ทิศเหนือ	ติดต่อกับ	จังหวัดประจวบคีรีขันธ์
ทิศตะวันออก	ติดต่อกับ	อ่าวไทย
ทิศตะวันตก	ติดต่อกับ	ประเทศสหภาพพม่า ทะเลอันดามัน
ทิศใต้	ติดต่อกับ	ประเทศสหพันธรัฐมาเลเซีย

การใช้ที่ดิน

ภาคใต้มีลักษณะภูมิประเทศส่วนใหญ่เป็นภูเขาและที่สูง มีที่ราบกระจายอยู่ทั่วไป รวมทั้งสภาพภูมิประเทศในเขตรวมเมืองรอง ทำให้มีพืชเศรษฐกิจไม่กี่ชนิด เช่น ยางพารา ปาล์มน้ำมัน ไม้ผล และมะพร้าว พื้นที่ของภาคส่วนใหญ่เป็นการใช้ทางเกษตรกรรม ในปีพ.ศ. 2523 มีเนื้อที่เพื่อการเพาะปลูกเกษตรกรรมประมาณร้อยละ 41.3 ของพื้นที่ทั้งหมด รองลงมาคือ ไร่ (ร้อยละ 37.4) เนื้อที่ใช้ประโยชน์อื่น ๆ (ร้อยละ 21.3) และแหล่งน้ำ (ร้อยละ 1.5) จากการพิจารณาประเภทการใช้ที่ดิน พบว่า พื้นที่เกษตรกรรมกว่าครึ่งหนึ่ง (ร้อยละ 59.3) ใช้ปลูกพืชเศรษฐกิจหลัก คือ ยางพารา ปาล์มน้ำมัน ไม้ผล และมะพร้าว คิดเป็นเนื้อที่ประมาณร้อยละ 24 ของภาค รายละเอียดการใช้ที่ดินมีดังนี้ คือ

- 1) ยางพารา มีพื้นที่เพาะปลูกมากที่สุดประมาณ 13,546.5 ตารางกิโลเมตร หรือร้อยละ 46.6 ของพื้นที่เกษตรกรรม ปลูกมากในจังหวัดสงขลา รองลงมาคือ จังหวัดนครศรีธรรมราช ตรัง ยะลา และสุราษฎร์ธานี โดยปลูกตามเนินเขาและ

ตารางที่ ผ.ก.๑ การใช้ที่ดินของภาคใต้ ปี พ.ศ.2523

ประเภทการใช้ที่ดิน	พื้นที่ (ตร.กม.)	อัตราส่วน (ร้อยละ)
ชุมชน	156.9	0.2
พื้นที่เกษตรกรรม	27,077.4	40.0
- นาข้าว	11,436.6	15.9
- พืชไร่	415.9	0.6
- ไม้ผล + ไม้ยืนต้น	1,427.5	2.0
- มะพร้าว	1,880.8	2.6
- ป่าล้มมีน้ำ	372.0	0.5
บางพารา	13,546.5	18.8
ทุ่งหญ้าเลี้ยงสัตว์	208.7	0.3
ป่าไม้	26,327.3	36.6
แหล่งอุตสาหกรรม + เหมืองแร่	324.0	0.5
ที่รกร้างว่างเปล่า	14,759.7	20.5
ที่คู่ม + พื้นที่น้ำ	1,025.4	1.5
รวม	71,901.3	100.0

ที่มา : กองจำแนกที่ดิน กรมพัฒนาที่ดิน

ตารางที่ ผ.ก.๒ ปริมาณสัตว์และมูลค่าสัตว์น้ำ

จังหวัด	ปริมาณสัตว์น้ำ				มูลค่าสัตว์น้ำ			
	ปี 2521	ร้อยละ	ปี 2525	ร้อยละ	ปี 2521	ร้อยละ	ปี 2525	ร้อยละ
ชุมพร	-	-	1,209	0.4	-	-	7.0	0.4
ปัตตานี	69,852	27.4	96,739	29.2	274.0	22.2	474.3	25.8
ภูเก็ต	829	0.3	9,537	2.9	43.7	3.3	109.5	5.9
ระนอง	14,332	5.6	21,159	6.4	287.5	21.7	294.6	16.0
สงขลา	128,728	50.4	161,569	48.8	479.1	36.0	722.7	39.3
สตูล	3,760	1.5	9,607	2.9	5.6	0.4	64.5	3.5
สุราษฎร์ธานี	37,765	14.8	30,927	9.4	216.8	16.3	168.2	9.1
รวม	255,266	100.0	330,747	100.0	1,326.7	100.0	1,840.8	100.0

ที่มา : กรมประมง กระทรวงเกษตรและสหกรณ์

ที่สูงของทิวเขานครศรีธรรมราช และทิวเขาสันกาลาคีรี

2) ข้าว มีพื้นที่ประมาณ 11,436.6 ตารางกิโลเมตร ร้อยละ 39.3 ของพื้นที่เกษตรกรรม บริเวณที่เป็นแหล่งปลูกข้าวสำคัญของภาค ไคแก่ พื้นที่ราบในเขตจังหวัดนครศรีธรรมราช พัทลุง สุราษฎร์ธานี และปัตตานี

3) ไม้ผลและไม้ยืนต้น มีพื้นที่ประมาณ 1,427.5 ตารางกิโลเมตร ร้อยละ 4.9 ของพื้นที่เกษตรกรรม พืชที่ปลูกส่วนใหญ่ เช่น เงาะ มังคุด ลำไย สาลี่ มะม่วงหิมพานต์ ขนุน กาแฟ สะตอ ฯลฯ พื้นที่ที่ปลูกกันมาก ไคแก่ จังหวัดสุราษฎร์ธานี นครศรีธรรมราช ชุมพร ยะลา นราธิวาส และสงขลา

4) ปาล์มน้ำมัน มีพื้นที่ประมาณ 392 ตารางกิโลเมตร ร้อยละ 0.5 ของพื้นที่เกษตรกรรม เป็นพืชเศรษฐกิจที่เพิ่งส่งเสริมให้เพาะปลูก เริ่มปลูกในบางจังหวัด คือ จังหวัดชุมพร กระบี่ สุราษฎร์ธานี เป็นต้น

5) มะพร้าว มีพื้นที่ประมาณ 1,880.8 ตารางกิโลเมตร ร้อยละ 2.6 ของพื้นที่เกษตรกรรม บริเวณที่ปลูกมาก ไคแก่ บริเวณชายฝั่งทะเลแถบจังหวัดสุราษฎร์ธานี ชุมพร นครศรีธรรมราช ปัตตานี เป็นต้น

ระบบการคมนาคมขนส่ง

รูปแบบการคมนาคมขนส่งในอดีตของภาคใต้ ที่ติดต่อกับกรุง เทพหรือพื้นที่อื่นๆ คือ การคมนาคมขนส่งทางน้ำ โดยการเดินเรือตามชายฝั่งทะเลของภาคใต้ และการเดินเรือข้ามมหาสมุทร มีท่าเรือ 2 ฝั่งทะเล ท่าเรือที่สำคัญและมีบทบาทต่อการเดินเรือ ไคแก่ ท่าเรือสงขลา ท่าเรือนครศรีธรรมราช และท่าเรือภูเก็ต

การขนส่งทางบกเริ่มจากการพัฒนาเส้นทางรถไฟ โดยเฉพาะในปี พ.ศ. 2460-2465 โครงข่ายทางรถไฟสามารถเชื่อมโยงกับประเทศมาเลเซีย ทำให้การขนส่งทางบก โดยเส้นทางรถไฟเริ่มมีความสำคัญเรื่อยมา จนกระทั่งปี พ.ศ. 2510 ทางหลวงแผ่นดินหมายเลข 4 สร้างเสร็จ มีผลทำให้การคมนาคมเริ่มสะดวกขึ้นทั้งด้านตะวันตกของภาค และก่อให้เกิดการพัฒนาภาคขึ้นด้วย ปี พ.ศ. 2511 ทางหลวงแผ่นดินหมายเลข 401 ซึ่งเชื่อมระหว่างจังหวัดสุราษฎร์ธานี และอำเภอตะกั่วป่า (จังหวัดพังงา) สร้างเสร็จ และในปี พ.ศ. 2521 ทางหลวงแผ่นดินหมายเลข 41 ที่สร้างขนานกับทางรถไฟสายใต้ก่อสร้างเสร็จ ทำให้ระบบการคมนาคมขนส่ง

ทางบกได้รับความสะดวกยิ่งขึ้น

การคมนาคมทางอากาศ เพิ่งพัฒนาในระยะหลังประมาณ 10 ปีที่ผ่านมา เห็นได้จากการก่อสร้างสนามบินพาณิชย์ขนาดใหญ่ เมื่อปี พ.ศ. 2515 ปัจจุบันเส้นทางบินสามารถเชื่อมโยงกันในภาคใต้ เฉพาะจังหวัดที่มีสนามบิน ได้แก่ จังหวัดสงขลา ภูเก็ต สุราษฎร์ธานี นครศรีธรรมราช ตรัง ปัตตานี และนราธิวาส

1) การคมนาคมขนส่งทางบก

ก. โครงข่ายถนน

การที่ภาคใต้มีลักษณะแคบและยาวจากเหนือลงใต้ โครงข่ายถนนมีลักษณะทอดยาวเป็นแนวจากเหนือจรดใต้เช่นกัน โดยมีโครงข่ายเป็น 2 แนว คือ แนวเลียบริมฝั่งตะวันออก และแนวเลียบริมฝั่งตะวันตก มีการเชื่อมต่อระหว่างแนวทั้งสองไปจนสุดเขตชายแดน ซึ่งมีถนนสายสำคัญดังนี้ คือ

ทางหลวงแผ่นดินหมายเลข 4 (ถนนเพชรเกษม) เป็นทางหลวงแผ่นดินสายแรกของภาคใต้ มีความสำคัญสูงสุด เริ่มต้นจากกรุงเทพมหานคร ผ่านจังหวัดนครปฐม ราชบุรี เลียบชายฝั่งทะเลด้านตะวันออกจากเพชรบุรี ประจวบคีรีขันธ์ ไปจนถึงชุมพร แล้ววกมาเลียบริมฝั่งตะวันตกผ่านระนอง พังงา แยกเข้าภูเก็ต กระบี่ และตรัง แล้ววกกลับไปเลียบริมฝั่งตะวันออกอีกครั้ง ผ่านพัทลุง สงขลา ไปเชื่อมกับถนนที่เข้าสู่ประเทศมาเลเซีย ที่อำเภอสะเคา จังหวัดสงขลา

ทางหลวงแผ่นดินหมายเลข 41 เป็นถนนที่มีความสำคัญรองลงมา เชื่อมต่อทางหลวงแผ่นดินหมายเลข 4 ระหว่างชุมพรและพัทลุง เป็นถนนเลียบริมชายฝั่งทะเลด้านตะวันออกตอนใน ผ่านจังหวัดสุราษฎร์ธานี

นอกจากนี้ ยังมีทางหลวงแผ่นดินและทางหลวงจังหวัดสายอื่นๆ ที่เชื่อมต่อกันเป็นแนวเลียบริมชายฝั่งทะเลตะวันออกตอนนอก จากจังหวัดสุราษฎร์ธานี ผ่านจังหวัดนครศรีธรรมราช สงขลา ปัตตานี นราธิวาส และเชื่อมต่อกับแนวถนนของประเทศมาเลเซีย ที่อำเภอสุไหงโก-ลก จังหวัดนราธิวาส ถนนเหล่านี้ ได้แก่ ทางหลวงแผ่นดินหมายเลข 401 และ 42 ทางหลวงจังหวัดหมายเลข 4013, 4083, 4086, 4136, และ 4084 ส่วนถนนที่เชื่อมต่อนอกริมฝั่งตะวันออกและฝั่งตะวันตก เชื่อมต่อกัน สายที่สำคัญ ได้แก่ ทางหลวงแผ่นดินหมายเลข 401, 403, 406, และ

ทางหลวงจังหวัดหมายเลข 4035

ในการพิจารณาปริมาณการจราจรบนถนน เฉลี่ยต่อวันปี 2525 พบว่า การจราจรหนาแน่นเป็นช่วงๆ บนทางหลวงแผ่นดินหมายเลข 4 ส่วนทางหลวงแผ่นดินหมายเลข 401 และ 403 หนาแน่นตลอดทั้งสาย จากสัดส่วนปริมาณการจราจรบนถนนเฉลี่ยดังกล่าว ชี้ให้เห็นถึงบริเวณที่เป็นศูนย์กลางการคมนาคมขนส่งทางบก คือ จังหวัดสุราษฎร์ธานี นครศรีธรรมราช ภูเก็ต ตรัง สงขลา หาดใหญ่ ยะลา และปัตตานี

ข. ทางรถไฟ

เส้นทางรถไฟ เป็นเส้นทางคมนาคมขนส่งที่สำคัญของภาคใต้ เริ่มกันจากกรุงเทพมหานคร ผ่านจังหวัดนครปฐม ราชบุรี เพชรบุรี ประจวบคีรีขันธ์ ชุมพร สุราษฎร์ธานี ทงสง จากทงสงมีทางแยกเป็น 3 สาย คือ สายที่ 1 แยกไปจังหวัดนครศรีธรรมราช สายที่ 2 แยกไปจังหวัดตรัง สายที่ 3 แยกไปจังหวัดพัทลุง หาดใหญ่ จากหาดใหญ่แยกเป็น 2 สาย คือ สายที่ 1 ผ่านปากังเบซาร์ ต่อเข้าไปถึงปัตเตอร์เวอร์ธ (รัฐปะลิส) สายที่ 2 ผ่านยะลา สุโห่งชิก-ลก ไปถึงโกตาบารู (รัฐกลันตัน)

2) การคมนาคมขนส่งทางน้ำ

จากสภาพพื้นที่ที่มีทะเลล้อมรอบ การคมนาคมขนส่งทางน้ำจึงมีความสำคัญมาก ปัจจุบันภาคใต้อาศัยเรือชายฝั่งอยู่ในทุกจังหวัด ที่มีอาณาเขตติดทะเลจำนวน 15 แห่ง คือ ท่าเทียบเรือชุมพร หลังสวน บานคอน คอนสีก ปากพนัง สงขลา ปัตตานี สายบุรี นราธิวาส ระนอง พังงา คลองทาจัน (ภูเก็ต) กันตัง สตูล และกระบี่ ท่าเทียบเรือที่มีความสำคัญ มีปริมาณสินค้าขึ้น-ลงครั้งละมากๆ ได้แก่ ท่าเทียบเรือสงขลา ภูเก็ต บานคอน ปากพนัง ปัตตานี และกันตัง

ท่าเทียบเรือปัตตานีและกันตัง มีบทบาทในการส่งยางพาราออกไปยังต่างประเทศ ท่าเทียบเรือภูเก็ต มีบทบาทในการส่งแร่ทังบุกไปยังประเทศมาเลเซีย ท่าเทียบเรือสงขลา และภูเก็ต จะเป็นท่าเทียบเรือที่มีความสำคัญในภาคใต้ เพราะรัฐบาลมีนโยบายพัฒนา โดยการก่อสร้างท่าเทียบเรือน้ำลึกในพื้นที่ดังกล่าว

3) การคมนาคมขนส่งทางอากาศ

ภาคใต้เป็นภาคที่มีโครงการคมนาคมขนส่งทางอากาศพอสมควร

โดยมีสนามบินพาณิชย์กระจายอยู่ในพื้นที่ 7 แห่ง คือ จังหวัดสุราษฎร์ธานี ภูเก็ต นครศรีธรรมราช หาดใหญ่ บัคคานี และนราธิวาส ซึ่งสนามบินสุราษฎร์ธานี หาดใหญ่ ภูเก็ต เป็นสนามบินที่ทำหน้าที่เป็นจุดแวะสำหรับการเดินทางที่เชื่อมระหว่างกรุงเทพฯ กับภาคใต้ โดยเฉพาะสนามบินหาดใหญ่ เป็นศูนย์กลางการคมนาคมทางอากาศที่สำคัญที่สุดของภาค มีเส้นทางการบินคิดอยู่ในทิศทางต่างๆ ใด 8 ทิศทาง สนามบินภูเก็ต 5 ทิศทาง และสนามบินสุราษฎร์ธานี 3 ทิศทาง

จากระบบการคมนาคมขนส่งดังกล่าว เห็นได้ว่าโครงข่ายการคมนาคมทางบกมีความได้เปรียบกว่าโครงข่ายอื่นๆ โดยได้เปรียบกว่าทางรถไฟในเรื่องของเวลาการเดินทาง ความสะดวกรวดเร็ว และมีค่าบริการที่ครอบคลุมพื้นที่ได้กว้างกว่า ส่วนการคมนาคมทางน้ำมีบทบาทที่ลดน้อยลง เพราะความล่าช้าเสียเวลา สำหรับการคมนาคมทางอากาศ แม้จะมีความสะดวกรวดเร็วก็ตาม แต่มีราคาแพงเมื่อเปรียบเทียบกับการคมนาคมขนส่งทางอื่น ในการเปรียบเทียบความนิยมในการใช้บริการการคมนาคมขนส่ง ประเภทการขนส่งสินค้าและผู้โดยสารของภาคใต้ พบว่า ในการขนส่งสินค้าส่วนใหญ่ ใช้บริการทางบกโดยทางรถยนต์มากที่สุด รองลงมา คือ ทางรถไฟ ส่วนการขนส่งทางน้ำ ใช้เพื่อการขนส่งน้ำมัน เชื้อเพลิง สำหรับการขนส่งทางอากาศ ความนิยมยังอยู่ในเกณฑ์ต่ำ แต่ก็มีแนวโน้มจะได้รับความนิยมสูงขึ้นในอนาคต ในคานการขนส่งผู้โดยสาร ในปี พ.ศ. 2525 มีผู้นิยมเดินทางมายังภาคใต้โดยทางรถไฟ รถยนต์ และเครื่องบิน ในอัตราส่วนร้อยละ 57.5, 36.9, และ 5.6 ตามลำดับ แต่การเดินทางภายในภาคเอง มีผู้นิยมใช้รถยนต์โดยสารร้อยละ 58.1 และใช้บริการรถไฟร้อยละ 41.8 (กองวางแผนภาค 2526 : 13-18)

เมื่อพิจารณาถึงความสำคัญของการคมนาคมขนส่งในภาคใต้ โดยจากการพิจารณาความสำคัญของเส้นทางคมนาคมทุกเส้นทาง พบว่า จังหวัดสงขลา เป็นพื้นที่ที่มีความสำคัญในคานการคมนาคมขนส่งมากที่สุดในภาค จังหวัดที่มีความสำคัญรองลงมา ได้แก่ จังหวัดสุราษฎร์ธานี นครศรีธรรมราช และภูเก็ต

ทรัพยากรธรรมชาติ

1) แหล่งแร่ จากลักษณะดินในภาคใต้เป็นดินและชั้นหินเก่า มีหินแกรนิต เป็นแหล่งที่พบแร่ธาตุต่างๆ ทรัพยากรแร่ที่สำคัญของภาค ใต้แก่ คือบุก วุลแฟรม

แบร์ไรท์ ลิกไนท์ ยิบซัม มังกานีส ฯลฯ แร่ที่ผลิตไ้มาก คือ แร่คัมบุก พบว่ามีอยู่ทุก
จังหวัด แคว้นมากที่สุดที่จังหวัดพิจิตร และภูเก็ต รองลงมา คือ จังหวัดระนอง สงขลา
นครศรีธรรมราช สุราษฎร์ธานี ฯลฯ แร่คัมบุกที่ผลิตได้ในภาคใต้ คิดเป็นสัดส่วนสูงที่สุด
ของประเทศ ในปี พ.ศ. 2524 ผลผลิตแร่คัมบุกของประเทศมีประมาณ 42,968 ตัน
ในขณะที่จังหวัดพิจิตรผลิตได้ถึง 23,829 ตัน หรือร้อยละ 75.1 ของผลผลิตรวมทั้ง
ประเทศ สรุปได้ว่า ภาคใต้เป็นแหล่งแร่คัมบุกที่สำคัญที่สุดของประเทศไทย โดยเฉพาะ
จังหวัดพิจิตรและภูเก็ต

2) ป่าไม้ ภาคใต้มีฝนตกชุกตลอดปี ประกอบกับพื้นที่ประมาณร้อยละ
40 เป็นภูเขา ดังนั้นจึงมีป่าไม้มาก และเป็นป่าดงดิบเขียวชอุ่มตลอดทั้งปี ไม่มีไม้ผลัด
ใบ พื้นที่รวมของป่าไม้ทั้งภาคประมาณ 21 ล้านไร่ โดยเป็นป่าบกหรือป่ากระยาเลย
20 ล้านไร่เศษ และเป็นป่าชายเลนอีกประมาณ 1 ล้านไร่เศษ รายละเอียดดังนี้ คือ
ป่ากระยาเลย หรือป่าไม้ทั่วไป หรืออย่างที่เรียกว่าป่าบก เป็นป่า
ที่มีไม้ป่าหลายชนิดปะปนกัน ไม้ที่มีมากในภาค ใต้แก่ ไม้ไซเขียว ตะเคียน กระบอง
ยาง หลุมพอ ทองสุก และไม้เลื้อยทุกชนิด

ป่าชายเลน การที่ภาคใต้มีพื้นที่ชายฝั่งทะเลยาวเกือบ 2,000
กิโลเมตร ทำให้มีป่าชายเลนกระจายอยู่ทั่วไป ตั้งแต่จังหวัดชุมพร ระนอง ลงมาถึง
สตูล และนราธิวาส พื้นที่ป่าชายเลนของภาคใต้วัดกันประมาณ 1.065 ล้านไร่ โดย
ส่วนใหญ่เป็นพื้นที่ทางชายฝั่งตะวันตก ใต้แก่ จังหวัดระนอง พังงา ภูเก็ต กระบี่ ตรัง
และสตูล ซึ่งเนื้อที่ที่เหลืออีกร้อยละ 14.5 เป็นพื้นที่ป่าชายเลนทางฝั่งตะวันออก ใต้แก่
จังหวัดชุมพร สุราษฎร์ธานี นครศรีธรรมราช สงขลา ปัตตานี และนราธิวาส ประเภท
ไม้ชายเลน คือ ไม้โกงกาง แสม ถั่ว และตะบูนขาว

3) เทือกเขาและแหล่งน้ำ พื้นที่ส่วนใหญ่ประมาณร้อยละ 40 ของ
ใต้เป็นภูเขาและที่สูง ทิวเขาที่สำคัญ คือ ทิวเขาภูเก็ตหรือทิวเขาคะนาวศรี อยู่ทาง
ทิศตะวันตก ทอดตัวเป็นแนวยาวไปทางตอนกลาง มีทิวเขานครศรีธรรมราชในทางทิศ
ใต้ และบริเวณตอนใต้สุดมีทิวเขาสันกาลาคีรี

ส่วนแหล่งน้ำ เนื่องจากภาคใต้มีลักษณะ เป็นแหลมยื่นไปบนทะเล
อีกทั้งตอนกลางตลอดแนว เป็นเทือกเขาสูง เมื่อฝนตกน้ำจะไหลลงสู่ทะเลทั้ง 2 ฝั่ง

โดยเฉพาะฝั่งตะวันตกซึ่งมีความชันมากกว่า น้ำจะไหลเร็วและแรงมาก ทำให้แม่น้ำ
ลาคลองในภาคใต้ส่วนใหญ่เป็นแม่น้ำสายสั้นๆ และมีระดับน้ำไม่สม่ำเสมอตลอดปี ไม่มี
ความสำคัญต่อการคมนาคมหรือกิจกรรมมากนัก แม่น้ำสายสั้นๆ เหล่านี้ ได้แก่ แม่น้ำ
ปากจั่น แม่น้ำหลังสวน แม่น้ำพุมดวง แม่น้ำตาปี แม่น้ำศรีเมือง แม่น้ำปากพอง แม่น้ำปัตตานี
และแม่น้ำสายบุรี

4) แหล่งประมง ทรัพยากรสัตว์น้ำเป็นทรัพยากรที่สำคัญของภาคใต้
และการที่มีสภาพภูมิประเทศที่ไต่เปรียบ คือ มีชายฝั่งทะเลเป็นแนวยาวทั้งฝั่งตะวันตก
และฝั่งตะวันออก จึงมีการทำอาชีพประมงกันมาก พื้นที่ที่มีการทำประมงมากที่สุดในภาค
คือ จังหวัดสงขลา สามารถจับสัตว์น้ำได้ปริมาณสูงสุดในสัดส่วนประมาณร้อยละ 50
ของปริมาณสัตว์น้ำที่จับได้ทั้งหมดในภาคใต้ รองลงมา ได้แก่ จังหวัดปัตตานี ระนอง
สุราษฎร์ธานี สตูล ภูเก็ต และชุมพร ส่วนมูลค่าสัตว์น้ำมีลักษณะที่แปรตามปริมาณของ
สัตว์น้ำที่จับได้ โดยที่จังหวัดสงขลา สามารถจับสัตว์น้ำได้มูลค่าสูงสุดเช่นกัน

5) แหล่งท่องเที่ยว จากลักษณะภูมิประเทศที่มีความไต่เปรียบ และ
การมีอาณาเขตติดต่อกับทะเลในแทบทุกจังหวัด ทำให้ภาคใต้มีสถานที่ท่องเที่ยวธรรมชาติ
ที่มีความงดงาม สามารถดึงดูดนักท่องเที่ยวได้เป็นอย่างดี สถานที่ท่องเที่ยวที่มีศักยภาพเพื่อ
การพัฒนาสูง ได้แก่ แหล่งท่องเที่ยวทางธรรมชาติ ชายหาด เกาะ ที่จังหวัดภูเก็ต
พังงา กระบี่ สุราษฎร์ธานี สตูล และสงขลา นอกจากสถานที่ท่องเที่ยวทางธรรมชาติ
แล้ว ยังมีศิลปวัฒนธรรม ประเพณีท้องถิ่น ซึ่งเป็นเอกลักษณ์ของภาคใต้ มีส่วนส่งเสริม
การท่องเที่ยว

ภาคผนวก ข.

สภาพทั่วไปของจังหวัดปัตตานี

ลักษณะทางกายภาพ

1. ประวัติศาสตร์

ดินแดนบริเวณที่เป็นจังหวัดปัตตานี ยะลา นราธิวาส และบริเวณใกล้เคียงในปัจจุบันนี้ เดิมเป็นที่อยู่ของชาวพื้นเมืองที่เรียกว่า กายักซี ซาไก เขียมัง และโอริงลาโอค จนกระทั่งราว ค.ศ. 1200 อาณาจักรศรีวิชัยรุ่งเรืองมาก จนถึงราชธานีอยู่ที่เมืองไชยา (จังหวัดสุราษฎร์ธานีปัจจุบัน) ไคเผออาณาจักรครอบคลุมถึงดินแดนที่เป็นมาลายูและชาวไคทั้งหมด ประชาชนในบริเวณนี้จึงหันมานับถือศาสนาพุทธแทนการนับถือผีสายและเทวดา ราว พ.ศ. 1317 พอลาชาวาหารับซึ่งเดินทางมาทำการค้าขายในบริเวณแถบนี้ ไคเผอศาสนาอิสลามเข้ามาเผยแพร่ เจ้าเมืองเลื่อมใสจึงไคเข้ารับนับถือศาสนาอิสลาม ประชาชนจึงเปลี่ยนมานับถือศาสนาอิสลามแทนศาสนาพุทธตั้งแต่นั้นมา

จากหลักฐานในศิลาจารึก ในสมัยพ่อขุนรามคำแหงได้ขยายอาณาเขตจนตลอดแหลมมาลายู เมืองปัตตานีจึงตกเป็นของไทยตั้งแต่สมัยสุโขทัยเป็นต้นมา เมื่อมีการผลัดเปลี่ยนแผ่นดิน ดินแดนเหล่านี้มักจะก่อกองกบฏอยู่เสมอ ในรัชสมัยพระบาทสมเด็จพระพุทธยอดฟ้าจุฬาโลก ทรงไคโปรดฯ ให้แยกเมืองปัตตานีออกเป็น 7 เมือง เมื่อ พ.ศ. 2334 คือ

- เมืองปัตตานี พระยาวิชิตภักดี เป็นเจ้าเมือง
- เมืองหนองจิก พระยาเพชรภักดีเป็นเจ้าเมือง
- เมืองสายบุรี พระยาสุริยสุนทรบวรภักดี เป็นเจ้าเมือง
- เมืองยะหริ่ง พระยาพิพิธเสนาณรงค์ เป็นเจ้าเมือง
- เมืองยะลา พระยาณรงค์ฤทธิ์ เป็นเจ้าเมือง
- เมืองระแงะ พระยาภูผาภักดี เป็นเจ้าเมือง

ต่อมาได้เปลี่ยนเป็นมณฑลปัตตานี และมายุบจากมณฑลเมื่อ พ.ศ.2449 เพื่อตั้ง เป็นจังหวัด 3 จังหวัด คือ

จังหวัดปัตตานี ซึ่งรวมเมืองปัตตานี หนองจิก สายบุรี และยะหริ่ง
 เข้าด้วยกัน

จังหวัดยะลา รวมเอาเมืองยะลา รามัญ เข้าด้วยกัน

จังหวัดนราธิวาส รวมเอาเมืองระแงะกับบางนรา ซึ่งเคยขึ้นกับเมือง
 สายบุรี เข้าด้วยกัน

2. ขนาดและที่ตั้ง

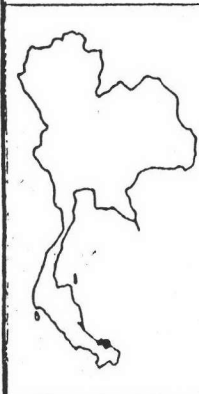
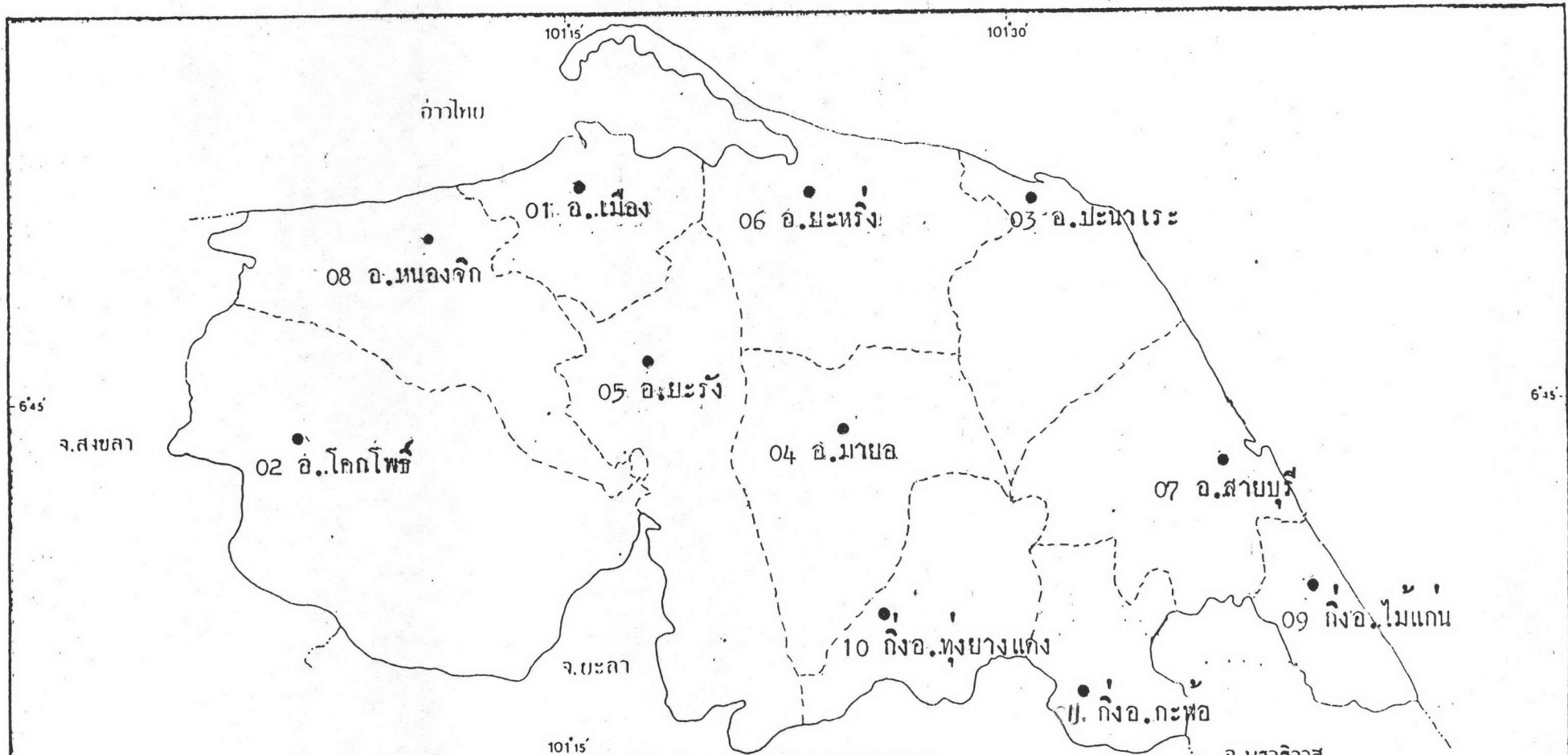
จังหวัดปัตตานี ตั้งอยู่ประมาณเส้นละติจูดที่ 6° ถึง 7° เหนือ และเส้น
 เส้นลองจิจูดที่ 101° ถึง 101° 45' เหนือ มีเนื้อที่ประมาณ 1,940 ตารางกิโลเมตร
 (1,222,5000 ไร่) เป็นอันดับที่ 13 ของภาคใต้ มีชายฝั่งทะเลยาวประมาณ 116.4
 กิโลเมตร อยู่ห่างจากกรุงเทพมหานคร โดยเส้นทางรถไฟสายใต้ประมาณ 1,009
 กิโลเมตร (ถึงสถานีรถไฟโคกโพธิ์) และโดยทางรถยนต์ประมาณ 1,377 กิโลเมตร
 โดยมีอาณาเขตติดต่อกับนี้ คือ

ทิศเหนือ	ติดต่อกับ	ลาวไทย
ทิศตะวันออก	ติดต่อกับ	ลาวไทย
ทิศตะวันตก	ติดต่อกับ	อำเภอเทพา และสะบ้าย้อย จังหวัดสงขลา
ทิศใต้	ติดต่อกับ	อำเภอเมืองยะลา และรามัญ จังหวัดยะลา อำเภอเมืองนราธิวาส และบาเจาะ จังหวัดนราธิวาส

3. การปกครอง

จังหวัดปัตตานี แบ่งเขตการปกครองออกเป็น 8 อำเภอ 3 กิ่งอำเภอ
 111 ตำบล 578 หมู่บ้าน การปกครองท้องถิ่น เทศบาล 2 แห่ง สุขาภิบาล 8 แห่ง

1) เขตเทศบาล พื้นที่เขตเทศบาลในจังหวัดปัตตานีมีอยู่ 2 แห่ง
 คือ เทศบาลเมืองปัตตานี มีเนื้อที่ประมาณ 4.78 ตารางกิโลเมตร อยู่ในเขตอำเภอ
 เมืองปัตตานี เป็นศูนย์กลางการบริหาร การปกครอง เศรษฐกิจ การศึกษาของจังหวัด



การศึกษาเพื่อวางแผนโครงสร้างจังหวัดปัตตานี

นาย ชเว มากบุญ ภาควิชาการวางแผนภาคและเมือง จุฬาลงกรณ์มหาวิทยาลัย

แสดง เขตการปกครองระดับอำเภอ

↑

25 0 25 5 กม.

แผนที่ ๘.๓.๑ ที่มา:

101°30'

ตารางที่ ผ.ช.1 การแบ่งพื้นที่การปกครองจังหวัดมัทธานี พ.ศ.2528

เขตการปกครอง	พื้นที่ (กม.๒)	จำนวน ตำบล	จำนวน หมู่บ้าน	เทศบาล	สุขาภิบาล
1. อำเภอเมืองมัทธานี	96.8	13	62	1	-
2. อำเภอโกลิโพธิ์	428.5	13	90	-	2
3. อำเภอปะนาเระ	145.9	10	50	-	1
4. อำเภอมาบ	216.2	13	55	-	1
5. อำเภอชะรัง	183.9	12	68	-	1
6. อำเภอชะอวด	196.8	18	79	-	2
7. อำเภอลาหาร	159.9	11	57	1	-
8. อำเภอหนองจิก	231.5	12	66	-	1
9. กิ่งอำเภอไม้แก่น	95.6	2	13	-	-
10. กิ่งอำเภอพวยางแดง	114.9	4	19	-	-
11. กิ่งอำเภอกะพ้อ	69.9	3	19	-	-
รวม	1,939.9	111	578	2	8

ที่มา : สำนักงานจังหวัดมัทธานี

ตารางที่ น.ช.2 รายชื่อตำบลในจังหวัดปัตตานี

01	<u>อำเภอเมือง</u>	03 03	ตำบลคอกกระบือ	
	0101	ตำบลจะบังติกอ	03 04	ตำบลคอน
	0102	ตำบลสะบารัง	03 05	ตำบลท่าข้าม
	0103	ตำบลอาเนาะรู	03 06	ตำบลท่าน้ำ
	0104	ตำบลกะมิยอ	03 07	ตำบลบ้านกลาง
	0105	ตำบลคลองนาบิง	03 08	ตำบลบ้านนอก
	0106	ตำบลตะลุโบะ	03 09	ตำบลบ้านน้ำยอ
	0107	ตำบลคันหยงลุโละ	03 10	ตำบลพ้อมิ่ง
	0108	ตำบลบานา		
	0109	ตำบลบาราโหม	04	<u>อำเภอมายอ</u>
	0110	ตำบลบาราเฮาะ	04 01	ตำบลมายอ
	0111	ตำบลปากกระวัง	04 02	ตำบลกระเสาะ
	0112	ตำบลชุมชุก	04 03	ตำบลกระหวะ
	0113	ตำบลรูสะมิแล	04 04	ตำบลเกาะจัน
02	<u>อำเภอโคกโพธิ์</u>	04 05	ตำบลศรีวัง	
	0201	ตำบลโคกโพธิ์	04 06	ตำบลถนน
	0202	ตำบลทรายขาว	04 07	ตำบลปะโค
	0203	ตำบลทุ่งหลา	04 08	ตำบลปานัน
	0204	ตำบลนาประทุ	04 09	ตำบลดางา
	0205	ตำบลบางโกระ	04 10	ตำบลลุโบะฮิไร
	0206	ตำบลป่าบอน	04 11	ตำบลสะก่า
	0207	ตำบลป่าไร่	04 12	ตำบลสาคฮิไต
	0208	ตำบลปากถ่อ	04 13	ตำบลสาคชนน
	0209	ตำบลมะกรูด		
	0210	ตำบลแม่ลาน	05	<u>อำเภอยะรัง</u>
	0211	ตำบลท่าเรือ	05 01	ตำบลยะรัง
	0212	ตำบลม่วงเคี้ยว	05 02	ตำบลกอลำ
	0213	ตำบลนาเกตุ	05 03	ตำบลกระโถ
03	<u>อำเภอปะนาเระ</u>	05 04	ตำบลเขาชุม	
	03 01	ตำบลปะนาเระ	05 05	ตำบลคลองใหม่
	03 02	ตำบลควน	05 06	ตำบลประจัน
			05 07	ตำบลปิณฑุคี
			05 08	ตำบลเมาะมาวี

0509	ค่าบดระแว้ง	0707	ค่าบดมือระ
0510	ค่าบดลวก	0708	ค่าบดปะเสยะวอ
0511	ค่าบดสะทาวา	0709	ค่าบดแบ่ม
0512	ค่าบดสะนอ	0710	ค่าบดมะนังทาลำ
06	<u>อำเภอยะหริ่ง</u>	0711	ค่าบดละหาร
0601	ค่าบดยามู	08	<u>อำเภอหนองจิก</u>
0602	ค่าบดจะวัง	0801	ค่าบดคูนง
0603	ค่าบดคอกหลัง	0802	ค่าบดเกาะเปาะ
0604	ค่าบดตะโละ	0803	ค่าบดคลองกัมหยง
0605	ค่าบดตะโละกาโปร	0804	ค่าบดคอนรัก
0606	ค่าบดกัมหยงจึงงา	0805	ค่าบดกาโต๊ะ
0607	ค่าบดกัมหยงทาดอ	0806	ค่าบดท่ากำชำ
0608	ค่าบดคาแกะ	0807	ค่าบดบ่อทอง
0609	ค่าบดศาลีฮายร์	0808	ค่าบดบางเขา
0610	ค่าบดมาโลย	0809	ค่าบดบางทาวา
0611	ค่าบดบางปู	0810	ค่าบดปูโละปูโย
0612	ค่าบดนิยามู้ง	0811	ค่าบดยามี่
0613	ค่าบดปลาดง	0812	ค่าบดลิปะสะโจ
0614	ค่าบดมะนังยง	09	<u>กิ่งอำเภอไม้แก่น</u>
0615	ค่าบดราทากันยั้ง	0901	ค่าบดไทรทอง
0616	ค่าบดสำนัม	0902	ค่าบดไม้แก่น
0617	ค่าบดหนองแรก	10	<u>กิ่งอำเภอทุ่งยางแดง</u>
0618	ค่าบดแหลมโพธิ์	1001	ค่าบดพิเทน
07	<u>อำเภอสายบุรี</u>	1002	ค่าบดปาถู
0701	ค่าบดศาลูบั้น	1003	ค่าบดตะโละแมงงา
0702	ค่าบดกะกูนง	1004	ค่าบดน้ำคำ
0703	ค่าบดตะปิ้ง	11	<u>กิ่งอำเภอกะพ้อ</u>
0704	ค่าบดเตราะบอน	1101	ค่าบดกะรุปี
0705	ค่าบดทุ่งคลำ	1102	ค่าบดปล่องหอย
0706	ค่าบดบางเก่า	1103	ค่าบดตะโละกือรามัน

และเทศบาลตำบลกะลุวกัน มีเนื้อที่ประมาณ 7.50 ตารางกิโลเมตร อยู่ในเขตอำเภอ สายบุรี เป็นศูนย์กลางการปกครองและการค้าของอำเภอ โดยมีพื้นที่ในเขตเทศบาล ทั้งหมดประมาณ 12.28 ตารางกิโลเมตร หรือประมาณร้อยละ 0.61 ของพื้นที่ทั้ง จังหวัด

2) เขตสุขาภิบาล เป็นพื้นที่ที่ตั้งของชุมชนมีความสำคัญรองลงมา จากชุมชนเทศบาล ส่วนใหญ่จัดตั้งขึ้นในชุมชนที่หนาแน่นพอสมควร โดยมีทั้งหมด 8 แห่ง คือ ในเขตอำเภอมายอ ยะหริ่ง ยะรัง ปะนาเระ โคกโพธิ์ และหนองจิก โดยมีพื้นที่ ในเขตสุขาภิบาลทั้งหมดประมาณ 27.1 ตารางกิโลเมตร หรือประมาณร้อยละ 1.35 ของพื้นที่ทั้งจังหวัด

3) เขตชนบท เป็นพื้นที่นอกเขตเทศบาลและสุขาภิบาล ครอบคลุม พื้นที่ 109 ตำบล มีเนื้อที่ทั้งหมดประมาณ 1973.37 ตารางกิโลเมตร หรือประมาณ ร้อยละ 98.03 ของพื้นที่ทั้งจังหวัด

4. ภูมิประเทศ

จังหวัดปัตตานีมีชายฝั่งทะเลยาว 116.4 กิโลเมตร พื้นที่ส่วนใหญ่ เป็นที่ราบและมีน้ำท่วมในฤดูฝน หากเป็นพื้นที่ที่อยู่ริมฝั่งทะเลจะมีน้ำทะเลไหลบ่าท่วม ลักษณะพื้นที่จะลาดเอียงจากทิศใต้ไปทิศเหนือ ดินมีลักษณะเป็นดินเหนียวและดินร่วนปนทราย ซึ่งมีประมาณร้อยละ 50 ของพื้นที่ทั้งหมด ในฤดูแล้งสภาพดินชายฝั่งทะเลเป็น ดินเค็มผาคและมีความกระด้างสูง เช่น อำเภอหนองจิก อำเภอเมืองปัตตานี อำเภอ ยะหริ่ง และอำเภอสายบุรี น้ำเค็มจะไหลเข้ามาตามลำคลอง ทำให้เป็นอุปสรรคต่อ การประกอบอาชีพเกษตรกรรม

ทิศเหนือและทิศตะวันตก เป็นบริเวณที่ตั้งอำเภอเมืองปัตตานี อำเภอ หนองจิก อำเภอโคกโพธิ์ อำเภอยะหริ่ง และอำเภอปะนาเระ มีลักษณะเป็นที่ราบลุ่ม เป็นพื้นที่กว้างยาวต่อเนื่องกัน ส่วนใหญ่พื้นที่ไร่นา สวนมะพร้าว นาเกลือ ถ้าเป็น ที่ดอนหรือเนินเขาเล็กๆ มักใช้ประโยชน์ในการทำสวนยางพารา สวนผลไม้ ฯลฯ

ทิศใต้และทิศตะวันออก ส่วนใหญ่เป็นที่ดอนมีเนินเขาเล็กๆ กระจาย อยู่ทั่วไป จึงใช้ปลูกยางพาราและผลไม้ ไม้แก่ อำเภอสายบุรี อำเภอมายอ ถึงอำเภอ หูยงแดง ถึงอำเภอกะพ้อ ถึงอำเภอไม้แก่น และอำเภอปะนาเระบางส่วน โดย

ระหว่าง เนินเขาเป็นที่ราบมีกอิฐสำหรับปลูกข้าว

นอกจากนี้ยังมีลักษณะสันทราย (SAND SPIT) ซึ่งเกิดจากการทับถมของตะกอนที่คลื่นนำมาทับถมกัน โดยทิศทางของสันทรายขึ้นอยู่กับแรงลม และทิศทางของคลื่นลม ไคแก แหลมตาซี มีความยาว 15 กิโลเมตร อยู่ทางทิศเหนือของจังหวัด มีลักษณะยื่นไปทางทิศตะวันตกเฉียงเหนือ

ในท้องที่จังหวัดปัตตานี มีภูเขาสำคัญๆ คือ ภูเขาทรายขาว ซึ่งอยู่ในเทือกเขาสันกาลาคีรี ในเขตอำเภอโคกโพธิ์ มียอดเขาสูง 1,015 เมตร มีน้ำตกทรายขาวที่มีน้ำไหลอยู่ตลอดปี และมีเขาเล็กๆ ในเขตอำเภอปะนาเระ และสายบุรี เช่น ภูเขามะรูด และภูเขาบูโด

มีแม่น้ำสายสำคัญ 2 สาย คือ แม่น้ำปัตตานี มีต้นน้ำอยู่ในเทือกเขาชายแดนไทย-มาเลเซีย ไหลผ่านจังหวัดยะลา อำเภอโคกโพธิ์ ยะรัง และหนองจิก ไหลออกสู่ทะเลที่อำเภอเมืองปัตตานี แม่น้ำสายนี้ยาวประมาณ 200 กิโลเมตร เสมือนเส้นเลือดใหญ่ของจังหวัด เพราะบริเวณที่ราบทั้ง 2 ฝั่ง อุดมสมบูรณ์เหมาะแก่การเพาะปลูกเป็นอย่างดี

แม่น้ำอีกสายหนึ่ง คือ แม่น้ำสายบุรี เกิดจากภูเขาในอำเภอแว้ง เขตจังหวัดนราธิวาส ไหลผ่านจังหวัดนราธิวาส อำเภอรามัน จังหวัดยะลา ภูเขาอำเภอสายบุรี ออกสู่ปากน้ำที่อำเภอสายบุรี มีความยาวประมาณ 170 กิโลเมตร นอกจากนี้มีแม่น้ำสายเล็กๆ เช่น แม่น้ำยะหริ่ง ยาวประมาณ 40 กิโลเมตร ไหลผ่านอำเภอมายอ และยะหริ่ง และแม่น้ำหนองจิก แยกจากแม่น้ำปัตตานีที่บ้านคูระ อำเภอหนองจิก ยาวประมาณ 40 กิโลเมตร

กล่าวโดยสรุป ลักษณะภูมิประเทศของจังหวัดปัตตานี มีลักษณะพื้นที่เป็นที่ราบลุ่ม น้ำท่วมในฤดูฝน และน้ำเค็มที่ท่วมถึงทำให้ดินในบริเวณที่ราบลุ่มของฝั่งทะเลเป็นดินที่ไม่มีคุณภาพ ทำให้ดินเกิดเสื่อมคุณภาพ พื้นที่บางส่วนของอำเภอที่อยู่ชายฝั่งทะเล มีน้ำทะเลไหลซึมเข้ามาทำการเกษตรกรรมไม่ได้ เช่น อำเภอหนองจิก อำเภอเมืองปัตตานี อำเภอยะหริ่ง อำเภอปะนาเระ อำเภอสายบุรี และกิ่งอำเภอไม้แก่น ทำให้เกิดภาวะน้ำกร่อย ดินเปรี้ยว

5. ภูมิประเทศ

จังหวัดปทุมธานี เป็นจังหวัดที่มีพื้นที่ไม่กว้างนัก สภาพภูมิอากาศจึงคล้ายคลึงกัน คือ ฤดูร้อน อากาศไม่ร้อนเกินไป และในฤดูฝนมีฝนตกชุก รวมทั้งได้รับอิทธิพลจากลมมรสุมตะวันออกเฉียงเหนือและตะวันตกเฉียงใต้ อยู่เป็นประจำ

ฤดูร้อน ช่วงเดือนมีนาคมถึงต้นเดือนมิถุนายน ได้รับอิทธิพลลมมรสุมตะวันออกเฉียงเหนือ อุณหภูมิเฉลี่ยประมาณ 28.3°C มีค่าเฉลี่ยสูงสุด 35.4°C และค่าเฉลี่ยต่ำสุด 23.0°C

ฤดูฝน ช่วงเดือนกรกฎาคมถึงต้นเดือนมกราคม ได้รับอิทธิพลจากลมมรสุมตะวันตกเฉียงใต้ และลมพายุโซนร้อนหรือพายุดีเปรสชัน จากทะเลจีนใต้ที่พัดเข้าชายฝั่งทะเลจังหวัดปทุมธานี ทำให้ฝนตกหนักในช่วงเดือนพฤศจิกายน ท้องที่บางแห่ง โดยเฉพาะพื้นที่ลุ่ม เกิดน้ำท่วมในช่วงนี้ อุณหภูมิเฉลี่ยประมาณ 27.1°C มีค่าเฉลี่ยสูงสุด 32.7°C และค่าเฉลี่ยต่ำสุด 23.0°C

ความชื้นสัมพัทธ์ เฉลี่ยทั้งรอบปี 80.6% เฉลี่ยสูงสุด 86.1% เฉลี่ยต่ำสุด 76.7%

ปริมาณน้ำฝน เฉลี่ยทั้งปี 1,766.4 มิลลิเมตร เฉลี่ยสูงสุด 432.1 มิลลิเมตร เฉลี่ยต่ำสุด 26.0 มิลลิเมตร โดยมีฝนตกมากที่สุดในช่วงเดือนพฤศจิกายน และธันวาคม

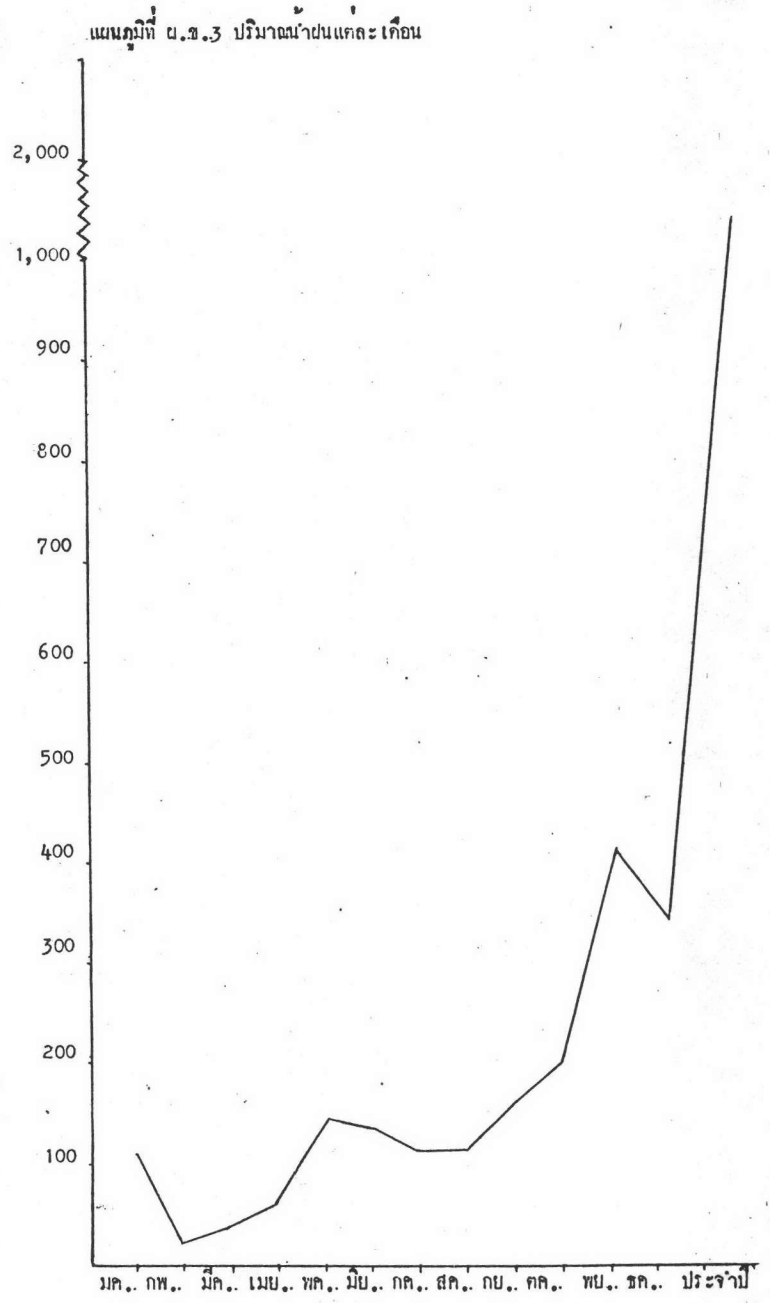
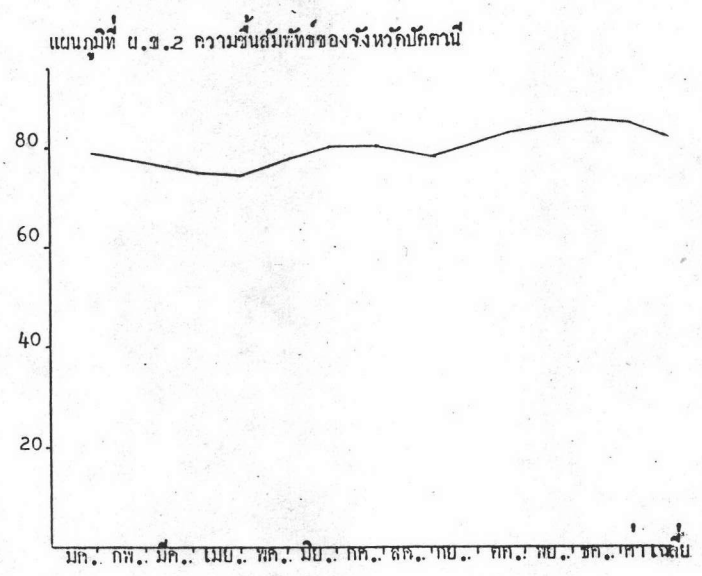
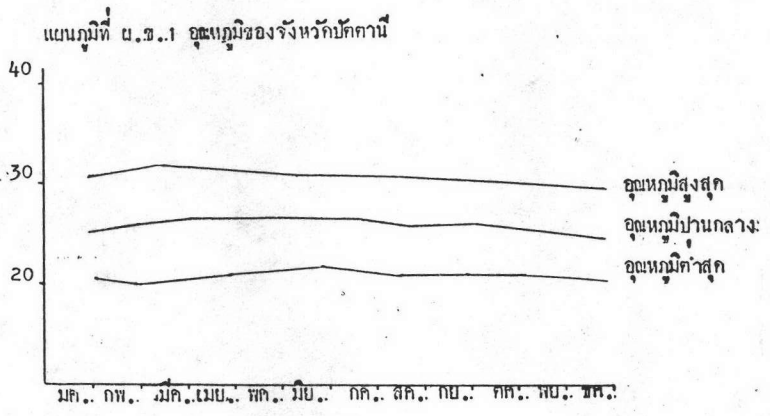
6. ธรณีวิทยา

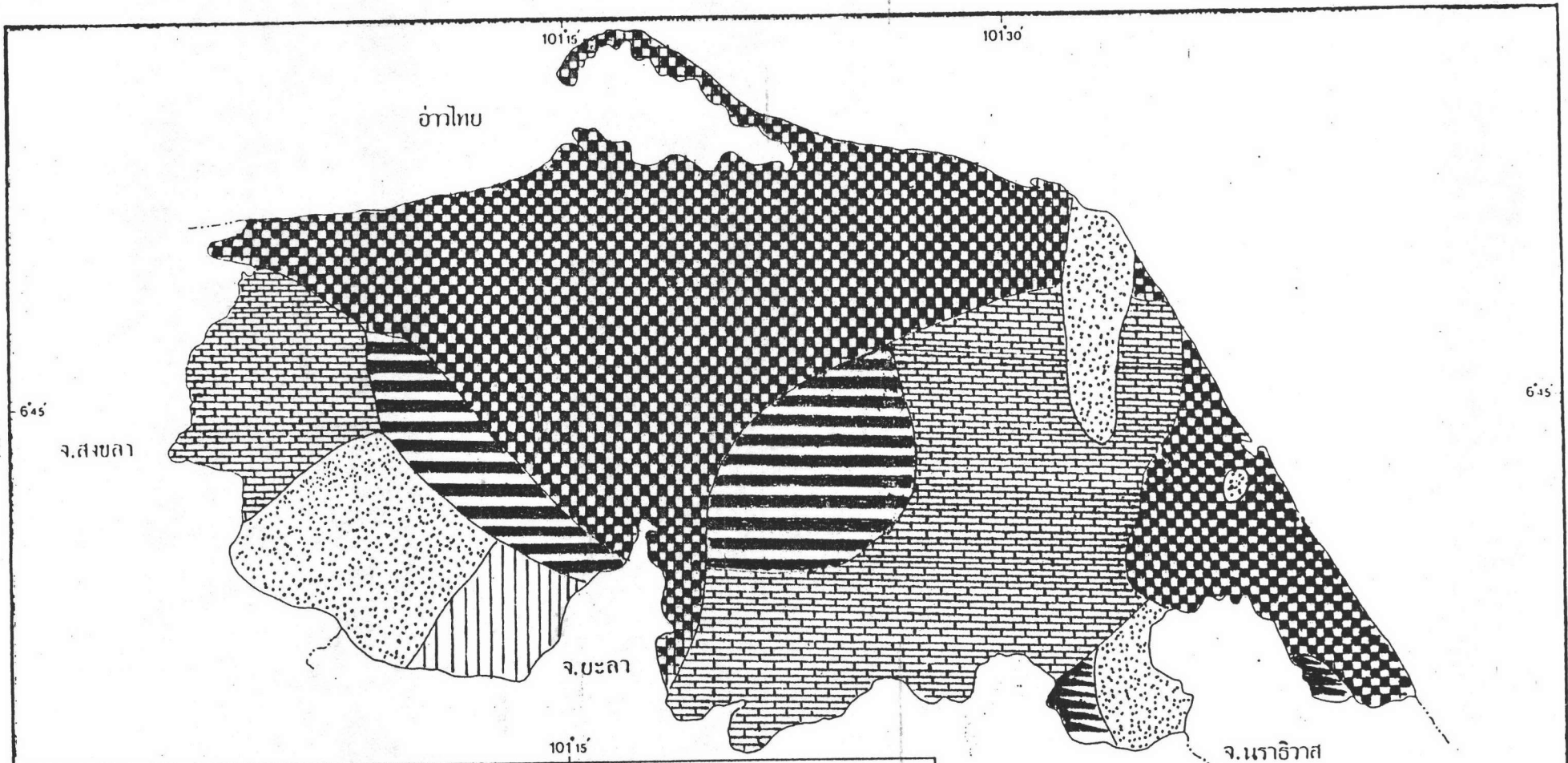
สภาพทางธรณีวิทยาของจังหวัดปทุมธานี ส่วนใหญ่ประกอบด้วยหินตะกอน หินทราย แอบริเวอที่ราบลุ่มแม่น้ำเป็นหินตะกอนและหินชั้น เช่น ที่ราบลุ่มแม่น้ำปทุมธานี สายบุรี หนองจิก และยะหริ่ง กรมทรัพยากรธรณี ได้แยกหมวดหรือประเภทของหินในจังหวัดปทุมธานี ตามลำดับชั้นหินเรียงจากชั้นหินที่มีอายุเก่าแก่ที่สุด ไปจนถึงชั้นหินที่มีอายุน้อย ใจคังนี้ คือ

1) หินตะกอนและหินชั้น

มหายุคพาลีโอโซอิก

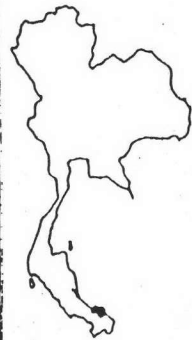
หมวดหินกาญจนบุรี อยู่ในกลุ่มหินตะกอนาวศรี อยู่ในยุคโซอูเรียน-





การศึกษาเพื่อวางแผนโครงสร้างจังหวัดปัตตานี

นาย ชเนน มงคลบุญ ภาควิชาการวางแผนภาคและเมือง จุฬาลงกรณ์มหาวิทยาลัย



25 0 25 5 กม.

แผนที่ผ.๑.๓

แสดง ชรณีวิทยา



หมวดหินกาจูจนบุรี



หมวดหินทะเล



หมวดหินราชบุรี



หินอัคนี



หมวดหินภูกระดึง



หินแกรนิต

101°30'

คือเวเนซุเอลาถึงยุคคาร์บอนิเฟอรัส ซึ่งประกอบด้วยหินดินดาน หินดินดานเนื้อทราย บางแห่งหิน เหล่านี้ถูกแปรสภาพเป็นฟิลไลต์ อาซิลไลต์ ควอทซ์ไซต์ และหินชนวน มีหินปูนเป็นแห่งๆ ควบ พบในบริเวณคอนโคของพื้นที่ เช่น กิ่งอำเภอไม้แก่น และกะพ้อ

หมวดหินราชบุรี อยู่ในยุคคาร์บอนิเฟอรัสถึงยุคเพอเมียน โดยประกอบด้วยชั้นหินปูนเป็นส่วนใหญ่ และมีชั้นหินอื่นๆ ปะปน เช่น หินทราย หินกรวดมน และหินทัฟท์ พบบริเวณคอนโคของอำเภอโคกโพธิ์

มหายุคมีโซโซอิก

หมวดหินทะเล อยู่ในกลุ่มหินลำปาง ประกอบด้วยช่วงบนเป็นหินทราย หินดินดาน และกรวดมน ที่เกิดทั้งในน้ำเค็มและน้ำจืด ในช่วงกลางเป็นหินปูนชั้นหนาๆ และหินกรวดมน เนื้อประกอบด้วยเนื้อปูน และในช่วงล่างเป็นหินกรวดที่ฐานมีส่วนผสมของหินกรวดจากหินภูเขาไฟ กับหินทรายทองและหินดินดานสลับกันไป พบอยู่ทั่วไปในจังหวัดปัตตานี ยะลา อำเภอมะนังปัตตานี อำเภอหนองจิก กิ่งอำเภอไม้แก่น

หมวดหินภูกระดึง อยู่ในกลุ่มหินโคราช ส่วนใหญ่ประกอบด้วยหินดินดาน เนื้อปนไมก้า และหินกรวดมนอยู่ในเขตอำเภอโคกโพธิ์ ยะรัง และมายอ

มหายุคไคโนโซอิก

การทับถมในยุคควอเทอร์นารีถึงปัจจุบัน เป็นดินตะกอน หินทราย ฯลฯ ที่นำพามาทับถมในที่ราบลุ่มไหลเขา หุบเขา กับกรวดทรายในลำน้ำ ส่วนใหญ่พบในเขตที่ราบชายฝั่งทะเล เช่น อำเภอเมืองปัตตานี อำเภอหนองจิก อำเภอยะรัง อำเภอปะนาเระ อำเภอสายบุรี และกิ่งอำเภอไม้แก่น

2) หินอัคนี

เป็นหินแกรนิตยุคครีเทเชียส เป็นหินแกรนิตและแกรโนไซคลอออกไซต์ พบในอำเภอโคกโพธิ์ อำเภอปะนาเระ และกิ่งอำเภอกะพ้อ

7. การใช้ที่ดิน

จากการสำรวจของกรมพัฒนาที่ดิน ในปี พ.ศ. 2522 พบว่า จังหวัดปัตตานีมีพื้นที่ทั้งหมด 1,940 ตารางกิโลเมตร (1,212,500 ไร่) โดยพื้นที่ส่วนใหญ่ใช้ไปในทางเกษตรกรรม ไร่แก้ม พื้นที่ทำน่าน้ำฝนปีละครั้ง 623.8 ตารางกิโลเมตร (389,905 ไร่) หรือประมาณร้อยละ 32.15 ส่วนยางพารา 586.0 ตารางกิโลเมตร

ตารางที่ ๕.๓.๓ การใช้ที่ดิน

ชนิดการใช้ที่ดิน	ตารางกิโลเมตร	ไร่	ร้อยละของพื้นที่
1. ไม้ยืนต้น	956.6	597,804	49.31
- สวนผลไม้ผสม	134.0	83,735	6.91
- มะม่วงหิมพานต์	9.4	5,852	0.48
- ยางพารา	586.0	366,225	30.21
- มะพร้าว	227.2	141,992	11.71
2. ที่ชลประทาน	623.8	389,905	32.15
- นาน้ำฝนปีละครั้ง	623.8	389,905	32.15
3.	72.7	45,484	3.75
- เมือง	9.1	5,705	0.47
- หมู่บ้าน	59.7	37,325	3.08
- สถานที่ราชการ	2.3	1,438	0.12
- สถานีคมนาคม	1.6	1,016	0.08
4. ที่อื่น ๆ	286.9	179,307	14.79
- หงษ์วิทยาราชธานี	31.6	19,779	1.63
- ป่าชายเลน	37.8	23,648	1.95
- ป่ากินขึ้น	61.3	38,299	3.16
- ป่าละเมาะ	14.6	9,102	0.75
- ป่าชายหาด หรือ ป่าชายทะเล	6.8	4,225	0.35
- ป่าพรุ	70.2	43,904	3.62
- สวนป่าไม้กระยาเลย	1.0	596	0.05
- นาเกลือ	6.4	4,024	0.33
- ที่ลุ่ม	40.7	25,429	2.10
- ที่ซึ่งไม่สามารถใช้ ประโยชน์ได้	1.8	1,133	0.09
- ที่ซึ่งไม่ใช้ประโยชน์	3.4	2,106	0.18
- แหล่งน้ำ	11.3	7,062	0.58
รวม	1,940.0	1,212,500	100.0

(366,255 ไร่) หรือประมาณร้อยละ 30.21 ส่วนมะพร้าว 227.0 ตารางกิโลเมตร (141,992 ไร่) หรือประมาณร้อยละ 11.71 โดยจัดประเภทการใช้ที่ดินออกเป็น 4 ประเภทดังนี้ คือ

1) ไม้ยืนต้น มีพื้นที่ 956.0 ตารางกิโลเมตร (597,804 ไร่) หรือประมาณร้อยละ 49.31 พื้นที่ดังกล่าวส่วนใหญ่อยู่ในบริเวณตอนกลางของจังหวัด เชื่อมติดต่อกับจังหวัดยะลา และนราธิวาส คืออำเภอโคกโพธิ์ อำเภอยะรัง อำเภอสายบุรี และกิ่งอำเภอทุ่งยางแดง นอกจากนี้ยังมีบางส่วนอยู่ในอำเภอมายอ ยะหริ่ง

2) พืชล้มลุก มีพื้นที่ 623.8 ตารางกิโลเมตร (389,905 ไร่) หรือประมาณร้อยละ 32.15 พื้นที่ดังกล่าวอยู่ในบริเวณตอนกลางจนถึงทะเลของพื้นที่ตอนเหนือของจังหวัด และมีอยู่ในทุกอำเภอ

3) BUILT-UP AREA มีพื้นที่ 72.7 ตารางกิโลเมตร (45,484 ไร่) หรือประมาณร้อยละ 3.75 เป็นพื้นที่อยู่อาศัยในเขตที่ตั้งของอำเภอ และตำบลทุกแห่งในจังหวัดปัตตานี

4) พื้นที่อื่นๆ มีพื้นที่ 286.9 ตารางกิโลเมตร (179,307 ไร่) หรือประมาณร้อยละ 14.79 สำหรับพื้นที่ประเภทนี้ ในจังหวัดปัตตานีส่วนใหญ่เป็นป่าพรุ และป่าคิบบิ้น

8. ทรัพยากรแร่

ทรัพยากรแร่ของจังหวัดปัตตานี โดยทั่วไปไม่ค่อยปรากฏมากนัก แต่มีการสำรวจและขุดค้นขึ้นมา ได้แก่ ถ่านหิน ในอำเภอโคกโพธิ์ อำเภอสายบุรี และอำเภอปะนาเระ มังกานีส ในอำเภอมายอ และทรายแก้ว ในอำเภอยะรัง การทำเหมืองแร่ในจังหวัดปัตตานียังไม่ค่อยเจริญเติบโต เมื่อเปรียบเทียบกับจังหวัดยะลา และนราธิวาส

9. ป่าไม้

จังหวัดปัตตานี มีพื้นที่ป่าไม้รวมทั้งสิ้น 190.7 ตารางกิโลเมตร เป็นพื้นที่ประมาณร้อยละ 9.83 ของจังหวัด พื้นที่ป่าไม้ครอบคลุมบริเวณตะวันตกและตอนใต้ของจังหวัด โดยส่วนใหญ่แล้ว เป็นป่าสวนยางเสียมากกว่า เว้นแต่จะมีป่าชายเลนแถบบริเวณตอนเหนือและตะวันออกของจังหวัด กรมป่าไม้ได้จำแนกประเภทของป่าไม้ คือ

ป่าสงวนแห่งชาติ 12 แห่ง พื้นที่ 93,808 ไร่
 ป่าเตรียมการ เพาะปลูก 4 แห่ง พื้นที่ 7,560 ไร่
 ป่าสัมปทาน 1 แห่ง พื้นที่ 6,212 ไร่

โดยสามารถจำแนกออกเป็นชนิดของป่าไม้ ดังนี้ คือ

- 1) ป่าดิบชื้น มีพื้นที่ 61.3 ตารางกิโลเมตร (38,299 ไร่) หรือประมาณร้อยละ 3.16 ของพื้นที่จังหวัด หรือร้อยละ 32.14 ของพื้นที่ป่าไม้ในจังหวัด
- 2) ป่าชายเลนหรือป่าชายเลนน้ำเค็ม มีพื้นที่ 37.8 ตารางกิโลเมตร (23,648 ไร่) ประมาณร้อยละ 1.95 ของพื้นที่จังหวัด หรือร้อยละ 19.84 ของพื้นที่ป่าไม้ในจังหวัด
- 3) ป่าละเมาะ มีพื้นที่ 14.6 ตารางกิโลเมตร (9,102 ไร่) ประมาณร้อยละ 0.75 ของพื้นที่จังหวัด หรือร้อยละ 7.64 ของพื้นที่ป่าไม้ในจังหวัด
- 4) ป่าชายหาดหรือป่าชายทะเล มีพื้นที่ 6.8 ตารางกิโลเมตร (4,225 ไร่) ประมาณร้อยละ 0.35 ของพื้นที่จังหวัด หรือร้อยละ 3.54 ของพื้นที่ป่าไม้ในจังหวัด
- 5) ป่าพรุ มีพื้นที่ 70.2 ตารางกิโลเมตร (43,904 ไร่) ประมาณร้อยละ 3.62 ของพื้นที่จังหวัด หรือร้อยละ 36.84 ของพื้นที่ป่าไม้ในจังหวัด

จากข้อมูลป่าไม้จังหวัดปัตตานี แสดงให้เห็นว่า จังหวัดปัตตานีมีป่าไม้ประเภทป่าพรุมากที่สุด ประมาณร้อยละ 36.84 ของพื้นที่ป่าไม้ทั้งหมดในจังหวัด ทั้งนี้เป็นเพราะจังหวัดปัตตานีมีพื้นที่เป็นที่ราบโดยส่วนใหญ่ บางบริเวณมีน้ำท่วมถึงและซึ่งอยู่ดินระบายน้ำได้ไม่ดี บริเวณเหล่านี้ส่วนใหญ่เป็นป่าพรุ

10. แหล่งท่องเที่ยว

จังหวัดปัตตานี เป็นจังหวัดที่มีแหล่งท่องเที่ยวอยู่หลายแห่ง ในลักษณะสถานที่ท่องเที่ยวธรรมชาติ ประวัติศาสตร์ ศิลปะวัฒนธรรม ดังต่อไปนี้ คือ

อำเภอเมืองปัตตานี มีสถานที่ท่องเที่ยวที่สำคัญ คือ มัสยิดกลางจังหวัดปัตตานี ศาลเจ้าเลงจูเกียง มัสยิดกรือเซะ ฮวงซุ่ยเจาแม่มือกอเหนียว สถานที่หลบปืนใหญ่ บริเวณหลังมหาวิทยาลัยสงขลานครินทร์ (ปัตตานี)

อำเภอโคกโพธิ์ มีสถานที่ท่องเที่ยวที่สำคัญ คือ วัดช้างไห้ วนอุทยาน
น้ำตกทรายขาว พลับพลาที่ประทับของรัชกาลที่ 7 (ครั้งทอพระเนตรสุริยุปราคาเมื่อ
พ.ศ. 2472)

อำเภอปะนาเระ มีสถานที่ท่องเที่ยวที่สำคัญ คือ ซากปะนาเระ
เขามะรวก หาดแหแห หาดชลาลัย

อำเภอมายอ มีสถานที่ท่องเที่ยวที่สำคัญ คือ เขาฤๅษี

อำเภอยะรัง มีสถานที่ท่องเที่ยวที่สำคัญ คือ เมืองปะแว (ลังกาสุกะ)
เป็นเมืองโบราณทางประวัติศาสตร์

อำเภอยะหริ่ง มีสถานที่ท่องเที่ยวที่สำคัญ คือ แหลมคางี หรือแหลม
โพธิ์ ชายทะเลตะโละกาโปร้ วังเจ้าเมือง เกายะหริ่ง

อำเภอสายบุรี มีสถานที่ท่องเที่ยวที่สำคัญคือ พระพุทธรูปวิศุทธิกาवास
(วัดสักขี) ชายทะเลบานปาดาคิมอ (หาดทรายวาสกรี) หมู่บ้านปะเสยะวอ

อำเภอหนองจิก มีสถานที่ท่องเที่ยวที่สำคัญ คือ หาดรัชดาภิเษก (หาด
สายหมอก)

กิ่งอำเภอไม้แก่น มีสถานที่ท่องเที่ยวที่สำคัญ คือ หาดทราย-ชายบึง
บ้านละเวง

กิ่งอำเภอทุ่งยางแดง มีสถานที่ท่องเที่ยวที่สำคัญ คือ น้ำตกปราสาท
นางฉมหอม

วิธีการทางสถิติและตัวแปร

ระบบชุมชนและศักยภาพในการพัฒนาพื้นที่

พื้นที่จังหวัดปัตตานี แบ่งออกเป็นพื้นที่เมืองและพื้นที่ชนบท แต่พื้นที่ 2 บริเวณนี้มีความสัมพันธ์กันเนื่องซึ่งกันและกัน โดยพื้นที่ชนบทมีลักษณะเป็นพื้นที่เกษตรกรรม ส่วนประชากรก็อาศัยกันกระจัดกระจายอยู่ทั่วไปรายรอบ ปะปนกับแหล่งท่ามาหากินทางการเกษตรกรรม ส่วนพื้นที่เมืองนั้น มีศูนย์กลางชุมชนหรือชุมชนเมืองที่มีลักษณะกิจกรรมทางเศรษฐกิจหรือทางสังคมที่เด่น ท่าหน้าที่ให้บริการอย่างกว้างๆ แก่ประชาชนในเขตชุมชนหรือชุมชนชนบท หรือบริเวณใกล้เคียงกัน หรือบริเวณในเขตอิทธิพล

การศึกษาระบบชุมชนและศักยภาพในการพัฒนาพื้นที่ เพื่อจะศึกษาสภาพการพัฒนาของพื้นที่เมืองและพื้นที่ชนบท ศึกษาเพื่อหาความสัมพันธ์ของศูนย์กลางชุมชนแต่ละแห่ง และความสัมพันธ์ของศูนย์กลางชุมชนกับพื้นที่โดยรอบ ท่าให้ทราบระบบการทำงาน ของศูนย์กลางชุมชน ทราบศักยภาพของพื้นที่ แนวโน้มการพัฒนา ปัญหา และแนวทางในการแก้ไขปัญหาเกี่ยวกับระบบชุมชน รวมทั้งการพัฒนาพื้นที่ โดยได้กำหนดขั้นตอนในการศึกษา ดังนี้ คือ

1. ศึกษาและจัดลำดับความสำคัญของศูนย์กลางชุมชนเมือง และพื้นที่ระดับตำบล
2. ศึกษาบทบาทและความสัมพันธ์ระหว่างศูนย์กลางชุมชนด้วยกัน รวมทั้งกับพื้นที่โดยรอบ และเขตอิทธิพลของศูนย์กลางชุมชนนั้นๆ
3. วิเคราะห์และพิจารณาบทบาท และแนวโน้มในการพัฒนาพื้นที่แต่ละศูนย์กลางชุมชน รวมทั้ง เขตอิทธิพลของแต่ละพื้นที่

ระบบชุมชนเมือง

1. พื้นที่ศึกษา

การจัดลำดับความสำคัญของการพัฒนาชุมชนเมือง เพื่อคุมบทบาทหน้าที่

ความสัมพันธ์ระหว่างชุมชน เมืองด้วยกัน และชุมชน เมืองกับพื้นที่ชนบทโดยรอบ

พื้นที่ที่กำหนดให้เป็นศูนย์กลางชุมชนเมือง เป็นพื้นที่เขตเทศบาลและ
สุขาภิบาล ซึ่งประกอบด้วยเทศบาล 2 แห่ง คือ เทศบาลเมืองปัตตานี และเทศบาล
ตำบลตะลุบัน และสุขาภิบาล 8 แห่ง คือ สุขาภิบาลมายอ ยะหริ่ง ตันหยง ปะนา ระ
โคกโพธิ์ นาประทุ และหนองจิก

2. ตัวแปรที่ศึกษา

ตัวแปรที่ศึกษา โดยการไขขอมูลทุกข้อมูจาก "รายงานประจำปีของ
เทศบาล และสุขาภิบาล ประจำปี 2525" มีตัวแปรที่กำหนดดังนี้ คือ

กลุ่มกายภาพ

- VAR 01. ขนาดพื้นที่
- VAR 02. ปริมาณขยะ
- VAR 03. จำนวนเส้นทางคมนาคมที่ผ่าน ¹⁾

กลุ่มสังคม

- VAR 04. จำนวนประชากร
- VAR 05. ความหนาแน่นของประชากร
- VAR 06. จำนวนเตียงในโรงพยาบาล

กลุ่มเศรษฐกิจ

- VAR 07. จำนวนอาคารพาณิชย์
- VAR 08. จำนวนโรงงานอุตสาหกรรม
- VAR 09. จำนวนห้องพักในโรงแรม
- VAR 10. จำนวนธนาคาร
- VAR 11. จำนวนโรงภาพยนตร์
- VAR 12. รายได้ท้องถิ่น
- VAR 13. จำนวนสัตว์ที่ฆ่า

1) ไหล่ถนนที่ผ่านศูนย์กลางชุมชน เมืองดังนี้
ทางหลวงแผ่นดิน 4 ค่ะแนน ทางหลวงจังหวัด 3 ค่ะแนน
เส้นทางคมนาคมในท้องถิ่นรถยนต์วิ่งได้ทุกฤดูกาล 1 ค่ะแนน

3. วิธีการที่ใช้ในการวิเคราะห์

ในการศึกษาระบบชุมชนได้ใช้วิธีการทางสถิติที่เรียกว่า "การวิเคราะห์ตัวประกอบ" (FACTOR ANALYSIS METHOD) เป็นวิธีการหาความสัมพันธ์ของตัวแปรและจำแนกกลุ่มพื้นที่ โดยปกติมักใช้กับข้อมูลหลายประเภท และเป็นการบรรยายข้อมูลตามแบบแผนข้อมูลที่สัมพันธ์กัน โดยมีความสัมพันธ์ที่เกี่ยวข้องในรูปของค่าน้ำหนักตัวแปร (LOADING) ที่แปลงค่าจากค่าคะแนนของตัวแปรนั้น วิธีการวิเคราะห์ตัวประกอบจึงเริ่มที่การวิเคราะห์ตัวแปรจำนวนมาก และลดจำนวนลงถึงกลุ่มย่อยที่มีแบบแผนบางอย่างสัมพันธ์กัน เป็นการลดจำนวนข้อมูลลงให้เหลือเฉพาะกลุ่มที่มีความหมายเท่านั้น

ในการศึกษาโดยการวิเคราะห์ตัวประกอบนี้ ได้ใช้การประมวลผลด้วยเครื่องคอมพิวเตอร์ โปรแกรมสำเร็จรูป SPSS^X (STATISTICAL PACKAGE FOR THE SOCIAL SCIENCE) โดยการใช้วิธี " PRINCIPAL COMPONENT " มาช่วยในการสกัดตัวประกอบออกไป มีหลักการที่สำคัญ คือ หาตัวแปรใหม่ที่แสดงถึงความสัมพันธ์เชิงเส้นตรง (LINEAR COMBINATION) ของตัวแปรเดิมหลายๆ ตัว ซึ่งสามารถอธิบายข้อมูลเดิมได้ตลอด จนตอนกลับคืนไปสู่ข้อมูลเดิมในเชิงเส้นตรง

ขั้นตอนในการวิเคราะห์

1. สกัดตัวประกอบจากเมทริกสหสัมพันธ์ (CORRELATION MATRIX) ซึ่งเป็นตารางที่บรรจุค่าสัมประสิทธิ์สหสัมพันธ์เชิงเส้นตรง ระหว่างตัวแปรต่างๆ ที่ละคู่ ค่าสัมประสิทธิ์ของสหสัมพันธ์ บอกความมากน้อยของความสัมพันธ์ระหว่างตัวแปร ในแถวและในคอลัมน์ ซึ่งมีค่าอยู่ระหว่าง 0.00 ถึง 1.00 โดยมีเงื่อนไขดังนี้ คือ

- 1) ถ้าสัมประสิทธิ์สหสัมพันธ์ มีค่าเข้าใกล้ 0 แสดงว่า ตัวแปรคู่นั้น มีความสัมพันธ์เชิงเส้นตรงน้อย
- 2) ถ้าสัมประสิทธิ์สหสัมพันธ์ มีค่าเข้าใกล้ 1 แสดงว่า ตัวแปรคู่นั้น มีความสัมพันธ์เชิงเส้นตรงมาก ใกล้ชิดมากขึ้น
- 3) เครื่องหมาย - แสดงว่า มีความสัมพันธ์ในทางตรงกันข้าม

2. วิเคราะห์ถึงสหสัมพันธ์ระหว่าง ตัวแปรกับตัวประกอบโดยวิธีการสกัดตัวแปรที่เรียกว่า " PRINCIPAL COMPONENT " ตัวประกอบที่ได้เป็นอิสระกัน และตัวประกอบในชุดแรก เป็นตัวประกอบที่มีความสัมพันธ์ระหว่างตัวแปรสูงสุด

ตารางที่ น.ค.1 แสดงข้อมูลของตัวแปรศึกษาที่ชุมชนเมือง

พื้นที่เมือง	1	2	3	4	5	6	7	8	9	10	11	12	13
ท.บึงกาฬ	4.78	10,900	12	34,908	7,303	264	280	97	60	9	3	1,102	46,273,791
ท.ทะลุมัน	7.50	8,700	13	9,893	1,319	70	170	14	12	2	1	946	14,837,549
ส.มายอ	5.10	2,700	9	3,188	625	10	34	-	-	-	-	-	1,300,196
ส.ยะหริ่ง	1.42	2,400	8	5,572	3,724	10	48	6	-	-	-	32	1,537,640
ส.กันทรัง	1.35	3,230	4	3,010	2,228	-	27	4	-	-	-	-	884,071
ส.ยะรัง	3.65	6,000	13	4,650	1,274	10	17	3	-	-	-	6	1,135,995
ส.ปะนาเระ	2.83	1,053	4	5,610	1,982	10	48	5	-	-	-	3	1,110,362
ส.โคกโพธิ์	4.39	6,585	12	1,735	395	10	49	8	-	2	-	583	1,236,028
ส.นาประทุ	4.32	6,000	3	4,070	942	-	132	9	-	-	-	1,154	1,653,215
ส.หนองจิก	1.44	6,405	4	4,520	3,130	30	41	5	-	-	-	-	1,149,728

ตัวแปรที่ใช้ศึกษาพื้นที่เมือง

- | | | |
|------------------------------|--------------------------|-------------------------|
| 01 ขนาดพื้นที่ | 05 ความหนาแน่น | 09 จำนวนห้องพักในโรงแรม |
| 02 ปริมาณขยะ | 06 จำนวนเตียงในโรงพยาบาล | 10 จำนวนธนาคาร |
| 03 จำนวนเส้นทางคมนาคมที่ผ่าน | 07 จำนวนอาคารพาณิชย์ | 11 จำนวนโรงพยาบาล |
| 04 จำนวนประชากร | 08 จำนวนโรงงานอุตสาหกรรม | 12 จำนวนส้วกที่เสีย |
| | | 13 รายได้ท้องถิ่น |

3. หมุนแกนตัวประกอบที่สกัดได้ โดยให้แกนตั้งฉากกันด้วยวิธีการ "วาริแมกซ์" (VARIMAX) ดา^รหมุนแกนนี้ เพื่อให้ได้ค่าตัวประกอบที่สัมพันธ์กับตัวประกอบ ในลักษณะที่ชัดเจนขึ้น

4. นำผลที่ได้มาจัดลำดับจำแนกกลุ่มพื้นที่

5. วิเคราะห์สัถยภาพของพื้นที่

จากการวิเคราะห์เพื่อหาค่าเมตริกสหสัมพันธ์ของตัวแปรพบว่า มีค่า 0.00 แสดงถึง ไม่มีค่าสหสัมพันธ์กันของตัวแปร เลย จึงได้จัดกลุ่มแยกตัวแปร 13 ตัวแปรใหม่ โดยแบ่งเป็น

คานา^กายภาพ (VAR 01 ถึง VAR 03) มีค่าสหสัมพันธ์ .3886687

คาน^าสังค^ม (VAR 04 ถึง VAR 06) มีค่าสหสัมพันธ์ .0049856

คาน^าเศรษฐกิจ (VAR 07 ถึง VAR 14) มีค่าสหสัมพันธ์ .0000000

หลังจากนั้น ได้เอาค่า " FACTOR MATRIX " ในแต่ละกลุ่มของตัวแปร ทั้ง 3 กลุ่ม มาหาค่าสหสัมพันธ์ใหม่ได้ .590663 นอกจากนี้ในการพิจารณาเลือกตัวประกอบมาใช้ในการวิเคราะห์ สามารถดูค่าได้จากเปอร์เซ็นต์ค่าของความแปรปรวน (VARIANCE) สูงสุด ซึ่งแสดงว่า ข้อมูลกระจายตัวอยู่หนาแน่นรอบตัวประกอบตัวนั้นมากที่สุด โดยทั่วไปถือว่า ตัวประกอบตัวที่ 1 มีความสามารถเป็นตัวแทนของตัวประกอบทั้งหมดได้ เพราะเป็นคาน^านำหนักที่มีนัยสำคัญบนตัวแปรทุกๆ ตัว พบว่า มีค่าความแปรปรวนสูงสุดร้อยละ 78.1

(ผลการศึกษา ที่นำมาจัดลำดับศูนย์กลางชุมชนตามค่าคะแนนความสำคัญ อยู่ในบทที่ 5)

ระบบชุมชนชนบท

1. พื้นที่ศึกษา

พื้นที่ชุมชนชนบทที่ศึกษา ได้ศึกษาสภาพการพัฒนาชนบทเพื่อหาศูนย์กลางชนบทในระดั^บตำบลจำนวน 107 ตำบล จาก 8 อำเภอ 3 ถึงอำเภอ คือ อำเภอเมืองบักคานี (10 ตำบล) อำเภอโคกโพธิ์ (13 ตำบล) อำเภอปะนาเระ (10 ตำบล) อำเภอมายอ (13 ตำบล) อำเภอยะรัง (12 ตำบล) อำเภอยะหริ่ง (18 ตำบล) อำเภอสายบุรี (10 ตำบล) อำเภอหนองจิก (12 ตำบล) ถึงอำเภอไม้แก่น (2ตำบล)

กิ่งอำเภอทุ่งยางแดง (4 ตำบล) และกิ่งอำเภอกะพ้อ (3 ตำบล)

2. ตัวแปรที่ศึกษา

ตัวแปรที่ศึกษา ได้ใช้ตัวแปรจาก "บัญชีผลการประเมินระดับการพัฒนาของหมู่บ้าน" โดยได้มาจาก "ผลการประเมินระดับการพัฒนาของหมู่บ้าน" (กชช.2ค..) จัดทำขึ้นโดย "ศูนย์ประสานการพัฒนาชนบทแห่งประเทศไทย" (ศบช.) มีวัตถุประสงค์เพื่อใช้เป็นเครื่องมือในการสำรวจสภาพความเป็นอยู่ของประชาชนในหมู่บ้าน เพื่อนำมาประกอบกันเป็นเครื่องชี้วัดสภาพความเป็นอยู่ของหมู่บ้านนั้นๆ ซึ่งระดับการพัฒนาต่างๆ ที่ใช้วัดแต่ละหมู่บ้าน มีตัวชี้วัด 34 ตัว ดังนี้ คือ

โครงสร้างพื้นฐาน

1. การตั้งถิ่นฐานและกรรมสิทธิ์ที่ดินของรัฐ
2. การมีไฟฟ้าใช้
3. ความสะดวกในการคมนาคม
4. การมีโรงสีหรือร้านค้า
5. สภาพความคงทนของบ้าน
6. แหล่งน้ำสะอาด
7. การประกอบอาชีพและการมีงานทำ
8. สัตว์ใช้งานและเครื่องจักรในการเกษตร
9. อัตราค่าจ้าง
10. กรรมสิทธิ์ในที่ดิน

การประกอบอาชีพและผลผลิตรายได้

11. ผลผลิตจากการทำนา
12. ผลผลิตจากการทำไร่
13. การประกอบอาชีพอื่นๆ
14. การตายของไก่พื้นบ้าน
15. การอพยพหางานทำ
16. การจัดตั้งกลุ่มเกษตรกร
17. แหล่งเงินเชื่อทางการเกษตร

18. การทำการ เกษตรในฤดูแล้ง

สาธารณสุขและการอนามัย

19. บริการสาธารณสุขในหมู่บ้าน
20. บริการสาธารณสุขในตำบล
21. สุขลักษณะในบาน
22. สุขภาพและอนามัย
23. การรักษาพยาบาล
24. การตายของ เด็กแรกเกิดถึง 1 ปี
25. การตายของ เด็กอายุ 1-5 ปี
26. การฉีควัคซีนในเด็ก
27. การวางแผนครอบครัว
28. ความรู้ในการไชยา

แหล่งน้ำ

29. แหล่งน้ำและการมีน้ำใช้
30. การทำการ เกษตรในฤดูแล้ง

ความรู้และการศึกษา

31. ระดับความรู้ของประชาชน
32. การให้ความรู้จากรัฐ
33. สถานที่ให้ความรู้ในหมู่บ้าน
34. สถานที่ให้ความรู้ในตำบล

แต่เนื่องจากการศึกษาได้ศึกษาในระดับตำบล แต่ข้อมูลเป็นระดับหมู่บ้าน จึงได้มีการปรับข้อมูลมาเป็นระดับตำบล โดยการรวมค่าคะแนนของแต่ละตัวแปร ตามจำนวนหมู่บ้าน ได้คะแนนเท่าไร เอาจำนวนหมู่บ้านหาร ผลหารที่ได้รั้ก็เป็นค่าคะแนนตัวแทนของตำบลในแต่ละตัวแปร เช่น ตำบลกะมิยอ อำเภอเมืองปัตตานีมี 7 หมู่บ้าน ในตัวแปรตัวที่ 4 มีค่าคะแนนรวมของทุกหมู่บ้านเท่ากับ 13 คะแนน หารด้วยจำนวนหมู่บ้าน คือ 7 ผลหารที่ได้เท่ากับ 1.86 ถือเป็นค่าคะแนนการพัฒนาของตัวแปรตัวที่ 4 ของตำบลกะมิยอ อำเภอเมืองปัตตานี เป็นต้น

รวมทั้งการศึกษาในครั้งนี้ ได้เพิ่มตัวแปรขึ้นอีก 3 ตัว คือ ขนาดพื้นที่ จำนวนประชากร และความหนาแน่นของประชากร เป็นการเพิ่มตัวแปรทางกายภาพขึ้น เพื่อต้องการทราบถึง การมีความสำคัญต่อการพัฒนามากน้อยเพียงใด

ภายหลังศูนย์ประสานการพัฒนาชนบทแห่งประเทศไทย ได้กำหนดรวม กลุ่มของกลุ่มตัวชี้วัด 34 ตัว เป็นปัญหาหลัก 14 ตัว โดยพิจารณาและจัดกลุ่มตัวชี้วัด เสียใหม่ ซึ่งได้แปลงค่าคะแนนของการพัฒนาจากข้อมูลพื้นฐานในระดับหมู่บ้าน เป็นใน ระดับตำบลแล้ว โดยการปรับจากข้อมูลตัวชี้วัดมาเป็นข้อมูลปัญหาหลัก กล่าวคือ ปัญหาหลัก 1 ตัว อาจประกอบด้วยตัวชี้วัด 5 ตัว ก็รวมค่าคะแนนการพัฒนาทั้ง 5 ตัว ที่ได้แปลงมาเป็นระดับตำบลแล้ว เอาจำนวนตัวชี้วัดมาหาร ผลหารที่ไต่รับก็เป็นค่าคะแนน ตัวแทนของปัญหาหลักในแต่ละตัวแปร เช่น ตำบลละมียอ ปัญหาหลักการประกอบอาชีพ และรายได้มี 4 ตัวชี้วัด มีค่าคะแนนรวมของทุกตัวชี้วัดเท่ากับ 5.71 คะแนน หารด้วย จำนวนตัวชี้วัด คือ 4 ผลหารที่ได้เท่ากับ 1.43 ถือเป็นค่าคะแนนการพัฒนาของตัวแปร ปัญหาหลักการประกอบอาชีพและรายได้ ของตำบลละมียอ อำเภอเมืองปัตตานี เป็นต้น

ดังนั้นตัวแปรที่ใช้ศึกษามีจำนวน 17 ตัว ซึ่งภายหลังจากได้เพิ่มตัวแปร แล้ว 3 ตัว และปรับมาใช้กับปัญหาหลัก 14 ตัว ตามบัญชีผลการประเมินผลระดับการพัฒนาของหมู่บ้าน ตามที่ศูนย์ประสานการพัฒนาชนบทแห่งประเทศไทยได้กำหนดขึ้นใหม่ และค่าคะแนนที่ปรากฏก็ได้ปรับจากข้อมูลระดับหมู่บ้าน และจากตัวชี้วัด มาเป็นข้อมูลใน ระดับตำบลและปัญหาหลักแล้ว ซึ่งตัวแปร 17 ตัวมีดังนี้ คือ

ปัญหาโครงสร้างพื้นฐานและกายภาพ

- V 01. ขนาดพื้นที่
- V 02. จำนวนประชากร
- V 03. ความหนาแน่นของประชากร
- V 04. การคมนาคม (3)
- V 05. ธรรมชาติที่ดิน (10)

ปัญหาผลผลิตรายได้

- V 06. การประกอบอาชีพและรายได้ (7, 11, 12, 13)
- V 07. สัตว์ใช้งานเพื่อการเกษตร (8)

	วันที่	ประชากร	ความ หนาแน่น	1	2	3	4	5	6	7	8	9	10	11	12	13	14	15	16	17	
อ. เมืองบึงกาฬ																					
ก.จระมังกิถ	4.77	5,504	7.185																		
ก.สระบัว		16,066																			
ก.ตาเนาะรุ		12,772																			
ก.กระบือ	9.15	3,082	337	1.00	1.00	2.00	2.00	3.00	1.43	2.57	1.14	2.36	2.86	1.00	1.86	2.93	2.00	2.43	1.14	1.91	
ก.คลองมาบิง	10.02	2,271	227	1.00	1.00	1.00	2.00	3.00	1.69	1.75	1.00	1.63	3.00	1.00	2.00	2.88	2.25	3.00	1.75	2.05	
ก.ตะลุงโระ	10.05	3,789	377	1.00	1.00	2.00	1.89	2.44	1.78	3.00	2.89	2.33	2.89	1.00	2.33	2.50	2.44	2.56	1.22	1.64	
ก.พันหยงดูโระ	3.20	4,658	1,456	1.00	2.00	3.00	3.00	2.33	1.25	3.00	1.67	1.84	1.33	1.00	2.67	1.84	2.00	2.33	1.00	1.33	
ก.บานา	15.15	8,520	562	1.00	3.00	3.00	2.75	2.63	1.41	2.50	1.00	1.38	2.13	1.38	2.25	1.82	1.88	2.50	1.25	1.78	
ก.บาราโหม	4.00	2,067	517	1.00	1.00	2.00	2.67	3.00	1.50	3.00	2.33	2.00	1.00	1.00	2.00	2.00	2.00	3.00	3.00	1.53	
ก.บาราเฮาะ	12.80	5,087	397	1.00	2.00	2.00	2.88	3.00	1.53	2.00	1.00	2.07	3.00	1.00	2.50	2.00	2.00	2.50	1.75	1.50	
ก.ปากสาวิง	15.65	2,640	169	1.00	1.00	1.00	2.00	2.50	1.68	3.00	1.13	2.82	2.25	1.13	3.00	2.75	2.75	1.38	2.25	1.53	
ก.บุค	9.87	4,853	492	1.00	2.00	2.00	3.00	3.00	1.68	1.57	2.00	1.64	2.71	1.00	2.00	2.00	2.00	1.57	1.86	1.83	
ก.รูสะมิแล	10.62	5,633	530	1.00	2.00	2.00	2.80	2.60	1.45	3.00	2.00	1.40	1.60	1.80	2.20	2.10	2.00	2.60	2.20	1.36	
อ.โคกโพธิ์																					
ก.โคกโพธิ์	42.00	7,649	182	2.00	3.00	1.00	2.00	2.13	1.47	2.50	1.13	2.50	1.63	1.25	2.50	2.94	2.75	1.25	2.00	1.80	

ตารางที่ ผ.ศ.2 แสดงรายได้ของตัวแปรศึกษาที่ชุมชนชนบท (ต่อ)

	วันที่	ประชากร	ความ หนาแน่น	1	2	3	4	5	6	7	8	9	10	11	12	13	14	15	16	17
ก.ทรายขาว	37.50	3,806	101	2.00	1.00	1.00	3.00	1.20	1.50	2.40	1.20	2.50	1.00	1.40	2.80	2.10	2.80	2.40	2.60	2.80
ก.ทุ่งพลา	37.40	3,381	90	2.00	1.00	1.00	3.00	1.80	1.60	1.20	1.20	2.60	1.40	1.00	2.80	2.50	2.80	1.40	1.40	2.36
ก.นาประทุ	44.25	8,170	185	2.00	3.00	1.00	2.83	1.00	1.46	2.50	1.17	2.67	1.00	1.17	2.67	2.25	2.33	1.17	2.33	2.07
ก.บางโกระ	87.35	2,295	61	2.00	1.00	1.00	2.00	2.40	1.50	1.80	1.20	2.50	1.00	1.00	2.60	2.20	2.60	1.80	1.80	2.00
ก.ป่าขม	32.15	5,315	165	2.00	2.00	1.00	2.00	2.90	1.33	1.40	1.00	2.50	1.70	1.00	2.10	2.00	1.80	2.80	1.80	1.72
ก.ป่าไร่	55.70	7,766	139	3.00	3.00	1.00	2.00	2.10	2.05	1.10	1.50	2.50	1.20	3.00	3.00	2.00	2.00	1.30	2.10	2.28
ก.ปากตอ	31.85	5,352	168	2.00	2.00	1.00	3.00	1.38	1.47	2.63	2.50	2.32	1.25	1.00	3.00	2.44	2.00	1.25	2.75	1.75
ก.มะกรูด	59.45	5,093	86	2.00	2.00	1.00	2.86	1.71	1.61	2.43	1.29	2.50	2.29	1.29	2.14	2.00	2.29	1.00	1.87	2.20
ก.แม่ตาน	30.10	3,118	104	2.00	1.00	1.00	3.00	1.40	2.00	1.20	1.00	2.10	1.00	1.40	2.60	2.50	2.40	3.00	2.00	2.24
ก.ท่าเรือ	28.10	4,110	146	2.00	2.00	1.00	2.00	1.83	1.67	1.00	1.17	2.34	1.67	1.33	1.67	2.17	2.00	1.33	2.17	1.73
ก.ม่วงเกษม	30.15	3,327	112	2.00	1.00	1.00	3.00	1.20	2.05	2.40	1.20	2.00	1.00	1.00	2.60	2.00	2.00	1.20	3.00	1.60
ก.นาเกตุ	11.70	5,058	432	1.00	2.00	3.00	2.40	1.60	1.50	2.40	1.00	2.60	1.60	1.00	2.80	2.10	1.60	1.80	2.40	1.80
อ.ปะนาเระ																				
ก.ปะนาเระ	11.12	6,795	611	1.00	2.00	3.00	2.50	3.00	1.50	3.00	3.00	2.00	3.00	1.50	2.00	2.50	2.00	3.00	2.00	2.30
ก.ควน	15.58	2,717	174	1.00	1.00	1.00	3.00	3.00	1.70	3.00	1.40	3.00	2.20	3.00	2.20	3.00	2.80	3.00	1.80	2.52
ก.คลองกระบือ	17.33	2,211	128	1.00	1.00	1.00	2.00	3.00	1.56	3.00	2.25	2.75	2.00	2.50	2.25	2.75	2.75	3.00	3.00	2.55

ตารางที่ ๘.๘.๒ แสดงข้อมูลของตัวแปรศึกษาที่ ๒ (ต่อ)

	พื้นที่	ประชากร	ความ หนาแน่น																	
				1	2	3	4	5	6	7	8	9	10	11	12	13	14	15	16	17
ก.คอน	11.18	3,436	307	1.00	1.00	2.00	3.00	2.67	1.54	3.00	1.00	2.67	2.33	2.33	3.00	3.00	2.00	3.00	2.00	2.23
ก.เจ้าสาม	8.71	2,117	243	1.00	1.00	1.00	2.50	1.50	1.50	1.50	1.50	2.88	2.75	1.50	2.75	2.63	3.00	3.00	1.75	2.65
ก.พาน้ำ	15.99	3,322	208	1.00	1.00	1.00	3.00	2.60	1.50	3.00	1.00	2.40	2.00	1.00	2.00	2.80	2.20	3.00	2.40	1.52
ก.บ้านกลาง	22.86	5,424	237	2.00	2.00	1.00	2.29	1.71	1.39	2.57	1.43	2.22	1.86	1.00	1.71	2.22	2.14	3.00	2.29	1.51
ก.บ้านนอก	12.89	3,380	262	1.00	1.00	1.00	2.83	2.67	1.50	2.83	1.17	2.17	2.83	1.00	3.00	2.58	2.00	3.00	1.33	1.83
ก.บ้านน้ำขมิ	23.56	3,504	149	2.00	1.00	1.00	2.00	3.00	1.38	3.00	2.00	2.50	3.00	1.00	3.00	2.00	2.00	3.00	2.25	1.80
ก.พอมิ่ง	19.40	2,067	107	1.00	1.00	1.00	2.00	3.00	1.50	3.00	1.00	2.00	3.00	1.00	2.50	2.13	2.25	3.00	1.75	2.00
อ.มายา																				
ก.มายา	14.50	3,622	250	1.00	1.00	1.00	3.00	1.00	1.25	1.00	1.00	3.00	3.00	1.00	2.00	2.50	3.00	3.00	2.00	2.00
ก.กระเสาะ	14.50	2,850	256	1.00	1.00	1.00	3.00	3.00	1.20	2.40	1.60	2.60	1.20	1.00	2.20	2.30	2.00	2.60	1.00	1.68
ก.กระหวะ	9.75	2,673	136	1.00	1.00	1.00	3.00	3.00	1.15	3.00	1.20	1.90	1.00	1.40	1.60	2.30	2.00	3.00	1.60	1.68
ก.เกาะจัน	9.00	3,715	176	1.00	1.00	1.00	2.80	3.00	1.25	2.60	1.60	2.10	1.00	1.00	1.80	2.20	1.80	3.00	1.40	1.48
ก.กรัง	6.00	2,670	391	1.00	1.00	1.00	2.00	2.33	1.50	2.67	1.00	2.34	1.00	1.00	1.67	2.00	2.00	2.33	1.67	1.93
ก.กม	12.50	2,962	237	1.00	1.00	1.00	2.00	2.00	1.50	3.00	3.00	1.50	1.25	1.00	1.00	2.00	1.50	2.00	1.50	1.35
ก.ปะโค	16.25	2,803	172	1.00	1.00	1.00	2.00	2.33	1.00	1.33	1.67	2.34	1.00	1.33	1.00	2.17	1.67	1.67	1.67	1.47
ก.พานัน	2.75	1,327	136	1.00	1.00	1.00	2.00	2.00	1.00	1.00	1.50	2.50	1.00	1.00	1.00	2.50	1.50	3.00	1.50	1.20

ตารางที่ ๘.๘.๒ แสดงข้อมูลของตัวแปรศึกษาที่ ๒ (ต่อ)

	พื้นที่	ประชากร	ความ หนาแน่น																	
				1	2	3	4	5	6	7	8	9	10	11	12	13	14	15	16	17
ก.ดงา	19.50	4,398	226	1.00	2.00	1.00	2.57	1.71	1.47	3.00	1.00	2.36	2.14	1.29	2.86	2.43	2.00	2.71	2.00	2.06
ก.สุโษะนิโร	58.00	6,357	110	3.00	2.00	1.00	2.00	1.00	1.57	1.57	2.00	2.15	1.71	1.00	1.29	1.86	2.00	2.29	1.29	1.69
ก.สะก้า	13.75	2,706	197	1.00	1.00	1.00	3.00	2.25	1.50	3.00	1.25	2.38	1.00	1.00	1.50	2.13	2.50	1.50	1.75	1.25
ก.สาเกตใต้	9.00	1,580	176	1.00	1.00	1.00	3.00	3.00	1.63	3.00	3.00	1.75	1.75	1.00	1.00	2.00	1.50	3.00	1.00	1.25
ก.สาเกตบน	6.00	2,314	391	1.00	1.00	2.00	2.00	3.00	1.75	3.00	2.33	1.67	1.33	1.00	1.00	2.67	1.67	1.00	2.33	1.47
อ.ชะวัง																				
ก.ชะวัง	9.12	7,184	788	1.00	3.00	3.00	3.00	2.50	1.33	1.33	2.00	2.42	3.00	1.33	2.33	1.92	2.17	2.67	3.00	1.63
ก.กตสา	19.88	4,109	207	1.00	2.00	1.00	2.20	2.60	1.70	2.60	2.00	2.60	2.60	1.00	1.40	1.60	2.20	2.20	2.20	1.96
ก.กระโค	7.60	3,378	444	1.00	1.00	2.00	2.20	1.60	1.40	3.00	1.00	1.60	1.80	1.20	3.00	2.10	2.00	2.20	1.40	1.36
ก.เขาชุม	85.29	5,194	61	3.00	2.00	1.00	2.60	1.60	1.65	2.00	1.80	3.00	1.60	1.00	1.00	1.40	2.00	3.00	2.00	1.84
ก.คลองใหม่	9.40	7,741	824	1.00	3.00	3.00	2.00	1.40	1.50	1.80	1.40	2.60	2.00	1.00	1.40	2.00	2.00	3.00	2.60	1.64
ก.ประจัน	9.40	5,800	617	1.00	2.00	3.00	2.78	1.67	1.61	1.22	2.56	2.33	2.33	1.00	2.56	2.06	2.11	2.11	2.44	1.47
ก.ปทุมทิ	6.40	4,070	636	1.00	2.00	2.00	2.80	2.60	1.70	3.00	1.40	2.30	3.00	1.40	1.40	2.10	2.20	2.60	2.60	1.84
ก.เกาะแก้ว	18.40	7,291	396	1.00	3.00	2.00	3.00	3.00	1.50	2.80	1.00	2.60	2.60	1.00	2.80	1.60	2.00	3.00	2.80	1.60
ก.ระเวง	6.50	3,392	522	1.00	1.00	2.00	2.17	3.00	1.59	1.33	1.67	2.25	2.50	1.00	1.33	2.50	2.00	3.00	1.33	1.77
ก.วัด	8.20	4,182	510	1.00	2.00	2.00	2.00	3.00	1.50	1.40	2.40	2.40	2.80	1.40	1.40	2.00	2.00	3.00	2.40	1.72

ตารางที่ ๒.๑.๒ แสดงข้อมูลของตัวแปรศึกษาพื้นที่ชุมชนบทมท (ต่อ)

	พื้นที่	ประชากร	ความ หนาแน่น																	
				1	2	3	4	5	6	7	8	9	10	11	12	13	14	15	16	17
ก. สะทาว	10.50	6,293	599	1.00	2.00	3.00	3.00	2.88	1.53	1.25	1.13	1.94	3.00	1.00	2.00	2.13	1.88	1.38	2.00	1.48
ก. สะบอ	9.30	4,671	502	1.00	2.00	2.00	2.00	3.00	1.63	1.00	2.00	2.63	2.75	1.00	1.00	2.25	2.00	3.00	1.25	1.70
อ. ยะหริ่ง																				
ก. ยามู	9.10	5,977	657	1.00	2.00	3.00	2.00	3.00	1.13	2.50	2.25	1.75	1.50	1.25	1.25	2.13	2.25	2.50	1.50	1.65
ก. จะริง	16.52	3,361	206	1.00	1.00	1.00	2.00	3.00	1.43	2.86	1.29	2.43	2.14	2.43	2.00	2.15	2.00	2.29	2.43	1.74
ก. คอหัง	7.60	1,989	262	1.00	1.00	1.00	3.00	3.00	1.50	2.00	3.00	2.00	2.33	1.33	2.33	1.84	2.00	3.00	2.33	1.67
ก. ทะโละ	13.04	2,557	196	1.00	1.00	1.00	2.00	2.50	1.56	1.25	2.00	2.25	2.75	1.75	2.00	2.38	2.50	3.00	1.25	1.80
ก. ทะโละกาโป	39.25	5,083	130	2.00	2.00	1.00	2.00	2.70	1.75	3.00	1.00	2.63	3.00	1.00	3.00	2.00	2.25	2.00	3.00	1.63
ก. ตันหยงจิงงา	5.60	1,317	235	1.00	1.00	1.00	3.00	3.00	1.50	3.00	3.00	2.00	1.00	1.00	2.50	2.00	2.00	2.00	2.50	1.70
ก. ตันหยงกาลอ	9.66	2,439	252	1.00	1.00	1.00	3.00	1.50	1.50	2.50	3.00	1.63	1.50	1.25	2.00	2.25	2.00	2.50	1.00	1.45
ก. ทาณะ	6.85	3,228	471	1.00	1.00	2.00	2.25	3.00	1.63	3.00	1.00	2.63	2.25	1.00	2.00	1.25	2.00	2.25	1.00	2.05
ก. ทาลีฮายร์	16.02	3,307	206	1.00	1.00	1.00	2.25	2.25	1.81	2.00	1.50	1.63	2.75	1.00	1.50	2.13	2.25	2.50	1.75	1.55
ก. มาโลบ	8.78	2,044	233	1.00	1.00	1.00	3.00	3.00	1.00	2.00	1.25	2.00	1.00	1.75	2.00	2.13	2.00	2.00	2.50	1.55
ก. บางปู	9.87	6,643	673	1.00	2.00	3.00	3.00	3.00	1.50	3.00	3.00	1.67	1.00	1.00	2.00	2.67	2.67	2.33	1.00	1.74
ก. ปิยามูมิง	17.62	2,773	157	1.00	1.00	1.00	2.60	2.20	1.75	1.80	1.00	3.00	2.60	1.00	2.60	2.20	2.20	2.00	1.80	2.16
ก. ปุลาแก	7.20	1,613	204	1.00	1.00	1.00	2.00	2.75	1.31	1.25	1.00	2.63	3.00	1.00	1.50	3.00	2.00	3.00	1.50	1.60

ตารางที่ ๒.๑.๒ แสดงข้อมูลของตัวแปรศึกษาพื้นที่ชุมชนบทมท (ต่อ)

	พื้นที่	ประชากร	ความ หนาแน่น																	
				1	2	3	4	5	6	7	8	9	10	11	12	13	14	15	16	17
ก. มะนังยง	12.20	4,028	330	1.00	2.00	2.00	3.00	2.33	1.58	3.00	3.00	1.33	2.00	1.00	3.00	3.00	2.00	3.00	2.33	1.33
ก. รากาบินยง	15.11	3,004	199	1.00	1.00	1.00	3.00	3.00	1.45	1.60	1.00	2.10	2.80	1.00	1.80	2.10	2.00	2.20	1.80	1.20
ก. สาบิ	7.23	1,962	271	1.00	1.00	1.00	2.00	3.00	1.94	2.00	2.25	1.75	3.00	1.00	3.00	2.00	2.00	2.50	1.00	1.90
ก. หบองแรก	11.62	2,221	191	1.00	1.00	1.00	2.40	2.60	1.20	2.20	1.00	2.20	1.40	1.00	1.60	2.50	2.60	2.60	1.40	1.72
ก. แหลมโพ	15.86	4,828	304	1.00	2.00	2.00	2.00	3.00	1.50	3.00	2.50	2.50	1.00	1.00	2.50	1.88	2.00	1.75	1.75	1.50
อ. สาบุนี																				
ก. กระดุม	7.50	9,636	1,285																	
ก. กระดุมง	17.23	3,254	189	1.00	1.00	1.00	2.00	2.00	1.50	1.67	1.00	2.50	1.00	1.00	1.67	2.08	2.00	2.00	1.33	1.73
ก. กระมิง	19.82	3,941	199	1.00	1.00	1.00	2.60	2.60	1.60	1.40	1.40	2.20	2.60	1.00	3.00	2.10	2.00	1.80	2.80	2.04
ก. เกราะบชน	20.13	5,454	271	1.00	2.00	1.00	3.00	2.75	1.50	1.67	1.50	1.69	1.38	1.50	1.13	2.57	2.13	2.25	1.38	1.93
ก. หุงกล้า	10.17	1,543	152	1.00	1.00	1.00	3.00	2.80	1.50	3.00	1.20	1.50	1.80	1.80	1.80	2.90	2.20	2.20	1.60	2.12
ก. บางเท	15.30	2,084	136	1.00	1.00	1.00	2.00	2.50	1.69	3.00	1.00	2.50	2.50	1.00	3.00	2.25	2.50	3.00	2.00	1.60
ก. บือระ	14.33	2,081	145	1.00	1.00	1.00	2.00	2.50	1.63	3.00	1.50	2.25	3.00	1.00	1.50	2.50	2.25	2.50	3.00	1.85
ก. ประเสอชอ	18.41	4,902	266	1.00	2.00	1.00	2.00	2.67	1.33	3.00	1.33	2.25	1.83	1.00	3.00	2.50	2.67	3.00	2.67	1.93
ก. แบน	21.26	3,616	170	1.00	1.00	1.00	2.00	3.00	1.66	3.00	1.75	2.50	2.88	1.25	2.25	2.44	2.00	2.25	1.50	1.48
ก. มะมิงคาล่า	24.02	4,740	197	2.00	2.00	1.00	2.83	1.67	1.50	2.83	1.33	2.00	2.00	1.00	1.83	2.17	2.00	2.00	2.33	1.67

ตารางที่ ๒.๑.๒ แสดงข้อมูลของตัวแปรศึกษาในพื้นที่ชุมชนชนบท (ต่อ)

	พื้นที่	ประชากร	ความหนาแน่น	1	2	3	4	5	6	7	8	9	10	11	12	13	14	15	16	17
ก.ละหาร อ.หนองจิก	13.25	3,552	268	1.00	1.00	1.00	2.80	2.20	1.50	2.60	2.80	2.30	2.00	1.00	2.80	3.00	2.80	2.60	2.00	1.68
ค.ตุง	15.59	8,837	567	1.00	3.00	3.00	2.25	1.50	1.56	2.50	3.00	2.63	1.50	1.00	3.00	2.25	2.25	2.00	2.75	1.65
ก.เกาะเปาะ	9.07	1,729	191	1.00	1.00	1.00	2.00	1.67	1.17	2.33	1.67	2.50	3.00	1.00	2.67	2.00	2.00	2.33	2.33	1.80
ก.คลองทันธง	18.05	4,363	242	1.00	2.00	1.00	2.00	1.50	1.54	1.83	2.50	2.50	1.67	1.00	2.00	3.00	2.00	1.33	2.33	1.67
ก.คณรัก	13.78	4,021	292	1.00	2.00	2.00	2.17	2.67	1.54	3.00	1.17	2.42	2.00	1.33	2.00	2.42	2.00	2.67	2.17	1.83
ก.ท่าโพธิ์	11.77	2,516	214	1.00	1.00	1.00	2.00	2.80	1.25	2.20	2.20	2.30	1.20	1.00	2.00	3.00	2.00	1.40	2.20	1.88
ก.ท่ากำชำ	33.09	4,807	145	2.00	2.00	1.00	2.33	3.00	1.54	2.83	2.67	2.50	2.00	1.00	2.83	3.00	2.00	3.00	2.00	1.63
ก.บ่อทอง	31.57	8,690	275	2.00	3.00	1.00	2.86	2.86	1.32	3.00	3.00	2.50	1.71	1.57	3.00	2.15	2.00	2.43	2.43	1.80
ก.บางเสา	33.23	5,252	158	2.00	2.00	1.00	3.00	2.57	1.68	3.00	1.86	2.43	2.71	1.00	1.71	1.93	2.14	2.43	1.86	1.83
ก.บางควาว	5.08	2,727	537	1.00	1.00	2.00	2.00	3.00	1.38	3.00	2.00	3.00	1.00	1.00	2.00	2.75	3.00	1.00	3.00	1.80
ก.บุโหลบโอบ	27.71	6,479	232	2.00	2.00	1.00	2.14	1.57	1.65	1.71	1.57	2.57	2.00	1.14	1.29	2.00	3.00	2.71	2.57	2.23
ก.บาฬี	24.19	3,528	147	2.00	1.00	1.00	2.67	1.33	1.83	1.67	1.50	2.50	3.00	1.00	2.33	2.00	2.00	2.67	2.67	1.73
ก.ลิ้มสะโรง กิ่ง อ.โมแกน	28.58	2,594	91	2.00	1.00	1.00	2.00	3.00	1.90	3.00	1.80	1.70	3.00	1.00	3.00	1.90	2.00	2.20	2.80	1.56
ก.โพธิ์ทอง	41.00	4,389	107	2.00	2.00	1.00	2.00	1.71	1.50	2.00	1.86	2.50	2.14	1.00	3.00	2.14	2.14	3.00	3.00	1.94

ตารางที่ ๒.๑.๒ แสดงข้อมูลของตัวแปรศึกษาในพื้นที่ชุมชนชนบท (ต่อ)

	พื้นที่	ประชากร	ความหนาแน่น	1	2	3	4	5	6	7	8	9	10	11	12	13	14	15	16	17
ก.โมแกน กิ่ง อ.ทุ่งยางแดง	19.00	3,057	161	1.00	1.00	1.00	2.00	2.00	1.29	1.67	2.33	1.75	2.00	1.00	2.50	2.00	2.33	1.67	2.67	1.80
ก.ปัทม	48.62	3,983	82	3.00	1.00	1.00	2.00	2.17	1.42	3.00	1.17	2.09	1.50	1.17	2.50	2.17	1.83	2.50	2.17	1.90
ก.ปาก	30.10	4,058	135	2.00	2.00	1.00	2.00	2.33	1.50	3.00	1.83	1.92	1.00	1.00	1.00	1.84	2.00	2.67	2.33	1.83
ก.ตะโกละมะนา	29.50	1,336	45	2.00	1.00	1.00	2.00	3.00	1.56	3.00	2.00	2.50	1.00	1.00	1.00	3.00	3.00	3.00	1.25	1.60
ก.น้ำคำ กิ่ง อ.กะพ้อ	22.98	1,454	63	1.00	1.00	1.00	1.67	3.00	1.50	3.00	1.00	2.00	1.00	1.00	1.00	1.83	2.00	1.00	3.00	1.40
ก.กระบุรี	21.02	3,071	145	1.00	1.00	1.00	2.83	2.00	1.54	3.00	1.00	1.67	2.83	1.00	2.67	2.17	2.17	2.33	2.83	1.83
ก.ปล่องหอย	34.61	4,658	135	2.00	2.00	1.00	3.00	3.00	1.00	3.00	1.00	2.50	1.40	1.00	2.20	2.70	2.00	2.60	1.80	1.60
ก.ตะโกละรามัน	20.35	2,761	136	1.00	1.00	1.00	3.00	2.00	1.20	3.00	1.20	2.20	2.00	1.00	2.60	2.70	2.00	2.60	1.80	1.36

หมายเหตุ : เกณฑ์ในการพิจารณา

- ๐1 ขนาดพื้นที่ (กม²) 3.00-23.00 มีค่า 1.00 24.00-42.00 มีค่า 2.00 43.00-86.00 มีค่า 3.00 87.00-174.00 มีค่า 4.00
- ๐2 จำนวนประชากร 1,300-4,000 คน มีค่า 1.00 4,000-6,800 คน มีค่า 2.00 6,800-8,900 คน มีค่า 3.00 8,900-17,800 คน มีค่า 4.00
- ๐3 ความหนาแน่นของประชากร 30-270 คน มีค่า 1.00 270-540 คน มีค่า 2.00 540-1,500 คน มีค่า 3.00 1,500-3,000 คน มีค่า 4.00

- v08. การตายของไก่พื้นบ้าน (14)
 v09. การจัดตั้งกลุ่มเกษตรกร (16,17)
 v10. การทำการเกษตรฤดูแล้ง (18)

ปัญหาสารารณสุข

- v11. สุขลักษณะในบ้าน (21)
 v12. สุขภาพอนามัย (22)
 v13. การตายของเด็กแรกเกิด (24,25)
 v14. การฉีดวัคซีนในเด็ก (26)

ปัญหาแหล่งน้ำ

- v15. แหล่งน้ำกินน้ำใช้ (29)
 v16. แหล่งน้ำเพื่อการเกษตร (30)

ปัญหาความรุ

- v17. ความรุและการศึกษา (21,23,26,31,32)

3. วิธีการที่ใช้ในการวิเคราะห์

ได้ใช้วิธีการศึกษาเช่นเดียวกับระบบชุมชนเมือง คือ "การวิเคราะห์
 ตัวประกอบ" (FACTOR ANALYSIS METHOD)

จากการวิเคราะห์เพื่อหาค่าเมตริกสหสัมพันธ์ของตัวแปรพบว่า มีค่า
 0.00 แสดงถึง ไม่มีค่าสหสัมพันธ์กันของตัวแปรเลย จึงได้จัดกลุ่มแยกตัวแปรทั้ง 17
 ตัวแปรใหม่ โดยแบ่งเป็น

1 (มีชุด v 01, v05, v10, v15)	ค่าสหสัมพันธ์	.7045615
2 (มีชุด v 09, v13, v14, v17)	ค่าสหสัมพันธ์	.5459925
3 (มีชุด v 03, v07, v08)	ค่าสหสัมพันธ์	.9190085
4 (มีชุด v 02, v04, v06, v11, v12, v16)	ค่าสหสัมพันธ์	.7949544

หลังจากนั้นได้เอาค่า " FACTOR MATRIX " ในแต่ละกลุ่มของตัวแปร
 ทั้ง 4กลุ่ม มาหาค่าสหสัมพันธ์กันใหม่ได้ .8008319 นอกจากนี้ก็เหมือนกับการศึกษา

ระบบชุมชนเมือง คือ การพิจารณาเลือกตัวประกอบมาใช้ในการวิเคราะห์ที่สามารถ
ดูค่าไคจากเปอร์เซ็นต์ค่าความแปรปรวน (VARIANCE) สูงสุด ซึ่งแสดงว่าข้อมูลมี
การกระจายตัวอยู่หนาแน่นรอบตัวประกอบตัวนั้นมากที่สุด โดยทั่วไปถือว่า ตัวประกอบ
ตัวที่ 1 มีความสามารถเป็นตัวแทนของตัวประกอบทั้งหมดได้ เพราะเป็นค่าน้ำหนักที่
มีนัยสำคัญบนตัวแปรทุกๆ ตัว พบว่า มีค่าความแปรปรวนสูงสุดร้อยละ 35.9
(ผลการศึกษา ที่นำมาจัดลำดับศูนย์กลางชุมชนตามค่าคะแนนความสำคัญ อยู่ในแบบที่ 5)

ภาคผนวก ง.๑. ข้อมูลภาคและจังหวัด
ตารางที่ ง.๑.1 เนื้อป่าไม้ของภาคใต้ ปี พ.ศ.2525

จังหวัด	ป่าบก	ร้อยละ	ป่าเต็ง	ร้อยละ	รวม	ร้อยละ
กระบี่	1,484,243.0	7.4	205,085.0	19.2	1,689,328.0	7.9
ชุมพร	3,634,374.4	18.0	44,443.8	4.2	3,678,818.1	17.7
ตรัง	297,281.3	1.5	135,355.3	12.7	433,636.5	2.0
นครศรีธรรมราช	3,038.6	0.02	80,876.0	7.6	11,124.6	0.1
นราธิวาส	630,000.0	3.1	—	—	630,000.0	3.0
ปัตตานี	75,000.0	0.4	20,000.0	1.9	95,000.0	0.4
พังงา	1,870,931.3	9.3	250,050.0	23.52	2,120,981.3	10.0
พัทลุง	795,531.3	3.9	—	—	795,531.3	3.8
ภูเก็ต	83,087.5	0.4	10,374.2	1.0	97,461.7	0.5
ยะลา	764,318.8	3.8	—	—	764,318.8	3.6
ระนอง	1,879,618.0	9.3	129,991.7	12.2	2,009,610.5	9.5
สงขลา	1,601,106.3	7.9	9,375.0	0.9	1,610,481.3	7.6
สตูล	401,335.0	2.0	179,000.0	16.8	580,335.0	2.7
สุราษฎร์ธานี	6,670,868.8	33.0	—	—	6,670,868.8	31.5
รวม	20,190,730.9	100.0	1,065,550.9	100.0	21,183,495.8	100.0

ตารางที่ ง.๑.2 ปริมาณการจราจรบนทางหลวงในจังหวัดปัตตานี ปี พ.ศ.2526

ทางหลวง หมายเลข	เส้นทาง	ปริมาณ การจราจรเฉลี่ย (คัน/วัน)	ระยะทาง (กม.)
42	นาทวี - เทพา	493	30.797
42	เทพา - นาเคอ	600	22.443
42	นาเคอ - นักษิณ	2,755	19.592
42	นักษิณ - มาบ	2,875	33.738
42	แยกนักษิณ - นักษิณ	2,251	1.586
42	แยกยะหริ่ง - ยะหริ่ง	719	7.971
42	ยะนาเร - แยกสายบุรี	1,772	17.770
42	แยกสายบุรี - สายบุรี	609	11.730
410	นักษิณ - มาบ	1,690	13.440
4061	ยะหริ่ง - มาบ	296	36.642
4075	แยกสาย 42 - หัวคลอง	192	7.000
4089	เทพา - ตาโหนด	722	31.362
4006	ยะนาเร - มาบ	2,590	29.000
4000	มาบ - นักษิณ	1,736	39.063
4099	ยะนาเร - หัวคลอง	569	10.025

ตารางที่ ๕.ง.๓ จำนวนสถานีการเงินในภาคใต้ ปี พ.ศ.๒๕๒๕

จังหวัด	ธนาคารพาณิชย์	ธนาคารออมสิน	ธกส.	บริษัทเงินทุน	บริษัท อุตสาหกรรมแห่งประเทศไทย	รวม
กระบี่	6	1	-	-	-	7
ชุมพร	13	5	1	-	-	19
ศรีวิชัย	17	4	1	-	-	22
นครศรีธรรมราช	29	11	1	1	-	42
นราธิวาส	13	4	1	-	-	18
ปัตตานี	8	2	1	-	-	11
สงขลา	17	4	1	-	-	22
สตูล	6	4	1	-	-	11
ภูเก็ต	14	1	-	1	-	16
ยะลา	14	3	1	-	-	18
ระนอง	7	2	-	1	-	10
สงขลา	30	10	1	4	1	52
สตูล	3	2	-	-	-	5
สุราษฎร์ธานี	21	11	1	1	-	34
รวม	204	64	10	8	1	287

ที่มา : ศูนย์พัฒนาเศรษฐกิจอุตสาหกรรมภาคใต้ กระทรวงอุตสาหกรรม

ตารางที่ ๕.ง.๔ ปริมาณเงินฝากของธนาคารพาณิชย์ในภาคใต้ ระหว่างปี พ.ศ.๒๕๒๑ - ๒๕๒๕ หน่วย : ล้านบาท

จังหวัด	พ.ศ.๒๕๒๑		พ.ศ.๒๕๒๕		การเปลี่ยนแปลง	
	จำนวน	ร้อยละ	จำนวน	ร้อยละ	จำนวน	ร้อยละ
กระบี่และสตูล	319.7	2.9	724.9	3.4	405.2	3.9
ชุมพร	701.9	6.5	1,246.2	5.9	546.3	5.3
ศรีวิชัย	656.2	7.9	1,599.0	7.5	740.8	7.2
นครศรีธรรมราช	1,306.4	12.0	2,536.4	11.9	1,229.0	11.9
นราธิวาส	452.5	4.1	1,029.3	4.5	576.8	5.6
ปัตตานี	325.8	3.0	767.6	3.6	441.8	4.3
สงขลา	613.9	7.5	1,356.0	6.4	544.1	5.2
สตูล	312.3	2.9	600.3	2.6	288.0	2.8
ภูเก็ต	1,363.4	12.7	2,157.6	10.2	774.2	7.5
ยะลา	646.1	5.9	1,329.1	6.3	683.0	6.6
ระนอง	461.6	4.4	975.1	4.6	493.5	4.8
สงขลา	2,206.7	20.3	4,670.1	22.1	2,461.4	23.9
สุราษฎร์ธานี	1,054.6	9.7	2,166.6	10.2	1,113.0	10.8
รวม	10,665.5	100.0	21,165.0	100.0	10,299.5	100.0

ที่มา : ธนาคารแห่งประเทศไทย สาขาภาคใต้

ตารางที่ ๕.ง.๕ ปริมาณเงินฝากเงินออมทรัพย์ของธนาคารพาณิชย์ในภาคใต้ ระหว่างปี พ.ศ.๒๕๒๑ - ๒๕๒๕ หน่วย : ล้านบาท

จังหวัด	พ.ศ.๒๕๒๑		พ.ศ.๒๕๒๕		การเปลี่ยนแปลง	
	จำนวน	ร้อยละ	จำนวน	ร้อยละ	จำนวน	ร้อยละ
กระบี่และสตูล	206.7	2.9	456.0	3.1	251.3	3.2
ชุมพร	371.6	5.2	744.1	5.0	372.5	4.6
ศรีวิชัย	546.9	7.7	942.6	6.3	395.7	5.1
นครศรีธรรมราช	632.7	11.7	1,369.3	9.2	536.3	6.9
นราธิวาส	288.5	4.1	612.7	4.1	324.2	4.2
ปัตตานี	454.7	6.4	535.9	3.6	79.2	1.0
สงขลา	246.2	3.5	609.1	5.4	560.9	7.2
สตูล	169.4	2.4	453.8	3.1	284.4	3.7
ภูเก็ต	1,103.0	15.6	1,612.2	10.6	509.2	6.5
ยะลา	362.9	5.1	765.5	5.1	402.6	5.2
ระนอง	209.9	3.0	393.6	4.0	183.7	2.4
สงขลา	1,694.0	23.9	4,873.9	33.4	3,279.9	42.1
สุราษฎร์ธานี	596.0	8.4	1,205.4	6.1	607.4	7.6
รวม	7,087.3	100.0	14,877.8	100.0	7,790.5	100.0

ที่มา : ธนาคารแห่งประเทศไทย สาขาภาคใต้

ตารางที่ ผ.ง. 6 จำนวนการเปลี่ยนแปลงประชากรของภาคใต้ ปี 2521 และ 2526

จังหวัด	พ.ศ. 2521		พ.ศ. 2526		การเปลี่ยนแปลง		
	จำนวน	ร้อยละ	จำนวน	ร้อยละ	จำนวน	Relative Change	Absolute Change
กระบี่	206,118	3.7	244,590	3.9	38,472	18.7	6.6
ชุมพร	318,358	5.7	341,658	5.5	23,300	7.3	4.0
พังงา	409,529	7.3	452,669	7.3	43,140	10.5	7.4
นครศรีธรรมราช	1,211,181	21.7	1,310,672	21.3	99,491	8.2	17.2
นราธิวาส	424,897	7.6	469,735	7.6	44,838	10.6	7.7
ปัตตานี	432,134	7.7	467,621	7.6	35,487	8.2	6.1
พังงา	165,736	3.0	186,691	3.0	20,955	12.6	3.6
พัทลุง	398,474	7.1	417,176	6.8	18,702	4.7	3.2
ภูเก็ต	127,015	2.3	141,863	2.3	14,848	11.7	2.6
ยะลา	259,204	4.7	291,166	4.7	31,962	12.3	5.5
ระนอง	79,083	1.4	91,462	1.5	12,379	15.7	2.1
สงขลา	822,137	14.7	930,123	15.1	107,986	13.1	18.6
สตูล	157,981	2.8	179,565	2.9	21,584	13.7	3.7
สุราษฎร์ธานี	594,350	10.3	641,098	10.4	66,748	11.6	11.5
ภาคใต้	5,586,197	100.0	6,166,089	100.0	579,832	10.4	100.0

ตารางที่ ผ.ง. 7 แสดงจำนวนประชากรแยกตามเพศของจังหวัดปัตตานี ปี 2513 และ 2523

หมวดอายุ 5 ปี	ประชากร พ.ศ. 2513				ประชากร พ.ศ. 2523			
	ชาย		หญิง		ชาย		หญิง	
	จำนวน	ร้อยละ	จำนวน	ร้อยละ	จำนวน	ร้อยละ	จำนวน	ร้อยละ
ยกกรวม	164,947	100.00	165,270	100.00	209,468	100.00	209,464	100.00
0 - 4	23,649	14.34	23,552	14.25	27,082	12.93	26,527	12.66
5 - 9	23,568	14.29	23,389	14.15	27,550	13.15	26,837	12.81
10 - 14	18,431	11.17	18,530	11.21	26,096	12.46	25,907	12.37
15 - 19	18,536	11.24	18,841	11.40	25,194	12.03	25,781	12.32
20 - 24	13,516	8.19	11,575	7.00	19,318	9.22	18,099	8.64
25 - 29	10,525	6.38	10,476	6.34	14,653	7.00	14,618	6.98
30 - 34	10,063	6.10	10,867	6.58	11,213	5.35	11,377	5.43
35 - 39	9,210	5.58	9,332	5.65	11,162	5.33	11,030	5.27
40 - 44	8,538	5.18	8,317	5.03	10,176	4.86	10,798	5.15
45 - 49	6,484	3.93	5,982	3.62	8,750	4.18	8,939	4.27
50 - 54	5,724	3.47	5,873	3.55	7,754	3.70	7,654	3.65
55 - 59	4,425	2.68	3,970	2.40	5,880	2.81	5,429	2.59
60 - 64	4,085	2.48	4,442	2.69	5,121	2.44	5,133	2.45
65 - 69	2,785	1.69	2,852	1.73	3,485	1.66	3,520	1.68
70 ปีขึ้นไป	5,408	3.28	7,272	4.40	6,034	2.88	7,813	3.73

ตารางที่ บ.จ. 8 แสดงการเปลี่ยนแปลงประชากรรายอำเภอ ของจังหวัดบึงกาฬ ปี 2521 - 2526

ปี	อำเภอเมือง					อำเภอสายบุรี					อำเภอหนองจิก				
	ประชากร	การเปลี่ยนแปลงประชากร			อัตราการเพิ่ม	ประชากร	การเปลี่ยนแปลงประชากร			อัตราการเพิ่ม	ประชากร	การเปลี่ยนแปลงประชากร			อัตราการเพิ่ม
		เกิด	ตาย	ย้ายถิ่น			เกิด	ตาย	ย้ายถิ่น			เกิด	ตาย	ย้ายถิ่น	
2521	65,372	1,920	406	715	3.52	51,456	1,426	323	-466	-0.64	50,813	1,227	277	-120	1.75
2522	67,416	2,132	465	171	3.03	52,420	1,495	270	-277	1.84	53,765	1,266	794	-1,309	5.49
2523	70,023	2,090	335	280	3.72	53,290	1,382	263	-340	1.63	55,436	1,234	260	-213	3.01
2524	74,058	2,206	362	2,328	5.49	54,708	11,275	250	-317	2.59	56,373	1,150	241	-234	1.66
2525	77,027	2,491	606	656	3.85	45,023	1,178	218	-235	21.51	57,060	1,200	240	-271	1.20
2526	76,942	2,394	676	1,086	-0.11	44,803	829	328	-780	-0.49	55,936	1,079	210	-282	-2.01

ปี	อำเภอโคกโพธิ์					อำเภอยะรัง					อำเภอยะหริ่ง				
	ประชากร	การเปลี่ยนแปลงประชากร			อัตราการเพิ่ม	ประชากร	การเปลี่ยนแปลงประชากร			อัตราการเพิ่ม	ประชากร	การเปลี่ยนแปลงประชากร			อัตราการเพิ่ม
		เกิด	ตาย	ย้ายถิ่น			เกิด	ตาย	ย้ายถิ่น			เกิด	ตาย	ย้ายถิ่น	
2521	65,577	1,056	319	-90	1.27	54,375	1,351	279	-135	2.28	55,249	1,281	293	-188	1.75
2522	66,045	1,077	370	-371	0.71	61,933	1,367	310	6	12.20	56,346	1,461	355	-163	1.95
2523	66,761	1,033	352	-16	1.07	62,951	1,358	287	-255	1.62	57,479	1,471	276	-143	1.97
2524	67,182	975	341	-270	0.63	61,288	1,653	784	-2,704	-2.71	58,425	1,488	383	-267	1.62
2525	67,770	949	324	-94	0.87	62,585	1,469	310	-194	2.07	58,413	1,480	660	-875	-0.02
2526	64,510	1,105	308	-317	-5.05	63,305	1,491	375	-641	1.14	58,374	1,508	925	-2,214	-0.07

ปี	อำเภอประนาเวระ					อำเภอยายอ					กิ่งอำเภอโนนแท่น				
	ประชากร	การเปลี่ยนแปลงประชากร			อัตราการเพิ่ม	ประชากร	การเปลี่ยนแปลงประชากร			อัตราการเพิ่ม	ประชากร	การเปลี่ยนแปลงประชากร			อัตราการเพิ่ม
		เกิด	ตาย	ย้ายถิ่น			เกิด	ตาย	ย้ายถิ่น			เกิด	ตาย	ย้ายถิ่น	
2521	34,313	728	181	-21	5.66	38,382	912	183	-282	1.42	7,352	135	41	-61	0.72
2522	35,129	863	235	-42	2.38	39,091	1,061	207	-140	1.81	7,478	143	78	42	1.68
2523	35,566	656	193	-56	1.23	38,775	1,046	147	-279	-0.81	7,549	143	57	-35	0.94
2524	35,984	664	195	-84	1.16	39,159	911	182	-349	0.98	7,685	125	37	39	1.77
2525	36,217	702	1,668	-284	0.64	39,555	859	284	-218	1.00	7,839	125	34	56	1.96
2526	34,973	625	344	-1,571	-3.55	40,011	973	175	-441	1.14	7,446	137	511	16	-5.28

ปี	กิ่งอำเภอทุ่งยางแดง					กิ่งอำเภอกระทุ้ง					จังหวัดบึงกาฬ				
	ประชากร	การเปลี่ยนแปลงประชากร			อัตราการเพิ่ม	ประชากร	การเปลี่ยนแปลงประชากร			อัตราการเพิ่ม	ประชากร	การเปลี่ยนแปลงประชากร			อัตราการเพิ่ม
		เกิด	ตาย	ย้ายถิ่น			เกิด	ตาย	ย้ายถิ่น			เกิด	ตาย	ย้ายถิ่น	
2521	9,245	210	42	38	9.20						432,134	10,246	2,344	-610	2.02
2522	9,684	289	61	80	4.53						449,307	11,154	3,145	-2,003	3.97
2523	9,930	271	31	9	2.47						457,760	10,684	2,201	-1,048	1.88
2524	10,139	200	26	13	2.10						465,001	10,647	2,801	-1,845	1.58
2525	10,717	239	54	63	5.39	10,174	76	36	60	2.13	472,380	10,768	4,434	-1,336	1.59
2526	10,831	256	231	42	1.05	10,490	276	99	178	3.01	467,621	10,673	4,182	-4,924	-1.01

ตารางที่ ๘.๔.๙ จำนวนการขาดทุนในไตรมาสต่าง ๆ ของจังหวัดปทุมธานี ปี ๒๕๕๓

อำเภอ	ไตรมาสที่ ๑		ไตรมาสที่ ๒		ไตรมาสที่ ๓		หมายเหตุ
	จำนวน	ร้อยละ	จำนวน	ร้อยละ	จำนวน	ร้อยละ	
เมืองปทุมธานี	1	50.0	5	20.8	7	8.2	0 - 10 รายการขาดทุนมากที่สุด
โคกโพธิ์	1	50.0	2	8.3	10	11.8	11 - 14 รายการขาดทุนรอง
มะนาโง	-	-	1	4.2	9	10.6	มากกว่า
บางอ	-	-	4	16.7	9	10.6	15 ขึ้นไปไม่พบที่ใดเลย
บางขัน	-	-	-	-	12	14.1	เท่า
บางบัว	-	-	2	8.3	16	18.8	
บางพุทรา	-	-	-	-	11	12.9	
บางระจัน	-	-	10	41.7	2	2.4	
กิ่ง ร. โมกษาม	-	-	-	-	4	4.7	
กิ่ง ร. บางบาล	-	-	-	-	2	2.4	
กิ่ง ร. บางระจัน	-	-	-	-	3	3.5	
รวม	2	100.0	24	100.0	85	100.0	

ที่มา : กองส่งเสริมวิสาหกิจขนาดกลางและขนาดย่อม

ตารางที่ ๘.๔.๑๐ จำนวนโรงเรียน นักเรียน ห้องเรียน และ จำนวนครู ของสถานศึกษาในจังหวัดปทุมธานี ปี พ.ศ. ๒๕๕๓

อำเภอ	โรงเรียน		นักเรียน		ครู	ครู : นักเรียน
	จำนวน	ร้อยละ	จำนวน	ร้อยละ		
เมืองปทุมธานี	46	15.250	427	735	1	1 : 1.6
โคกโพธิ์	65	15.247	546	772	1	1 : 1.6
มะนาโง	30	7.253	268	372	1	1 : 1.9
บางอ	34	9.916	401	480	1	1 : 2.1
บางขัน	36	10.490	318	471	1	1 : 2.2
บางบัว	40	10.453	385	493	1	1 : 2.1
บางพุทรา	45	7.148	344	494	1	1 : 1.4
บางระจัน	35	7.062	354	442	1	1 : 1.6
บางพุทรา	45	7.455	65	86	1	1 : 1.1
กิ่ง ร. โมกษาม	13	1.765	67	100	1	1 : 1.1
กิ่ง ร. บางบาล	12	1.764	67	100	1	1 : 1.1
กิ่ง ร. บางระจัน	10	1.764	67	100	1	1 : 1.1
กิ่ง ร. บางอ	10	1.764	67	100	1	1 : 1.1
รวม	361	76.174	2,842	4,102	1	1 : 1.9

ที่มา : สำนักงานคณะกรรมการการศึกษาขั้นพื้นฐาน

ตารางที่ ๘.๔.๑๐ จำนวนโรงเรียน นักเรียน ห้องเรียน และ จำนวนครู ของสถานศึกษาในจังหวัดปทุมธานี ปี ๒๕๕๓

อำเภอ	โรงเรียน ๘๖ - 100		โรงเรียน ๗๑ - ๘๕		โรงเรียน ๕๑ - ๗๐		โรงเรียน ๑ - ๕๐		ไม่มีข้อมูล	
	จำนวน	ร้อยละ	จำนวน	ร้อยละ	จำนวน	ร้อยละ	จำนวน	ร้อยละ	จำนวน	ร้อยละ
เมืองปทุมธานี	4	21.1	4	16.0	1	4.2	1	2.9	3	37.5
โคกโพธิ์	3	15.8	6	24.0	4	16.7	-	-	-	-
มะนาโง	2	10.5	2	8.0	1	4.2	4	11.4	1	12.5
บางอ	3	15.8	3	12.0	1	4.2	5	14.3	1	12.5
บางขัน	-	-	2	8.0	3	12.5	7	20.0	-	-
บางบัว	3	15.8	2	8.0	4	16.7	7	20.0	2	25.0
บางพุทรา	-	-	1	4.0	4	16.7	5	14.3	1	12.5
บางระจัน	2	10.5	4	16.0	3	12.5	3	8.6	-	-
กิ่ง ร. โมกษาม	-	-	-	-	1	4.2	1	2.9	-	-
กิ่ง ร. บางบาล	1	5.3	-	-	1	4.2	1	2.9	-	-
กิ่ง ร. บางระจัน	1	5.3	-	-	1	4.2	1	2.9	-	-
รวม	19	100.0	25	100.0	24	100.0	35	100.0	8	100.0

ที่มา : การไฟฟ้าส่วนภูมิภาค

ตารางที่ ๘.๔.๑๒ จำนวนโรงเรียน นักเรียน ห้องเรียน และ จำนวนครู ของสถานศึกษาในจังหวัดปทุมธานี ปี พ.ศ. ๒๕๕๓

อำเภอ	โรงเรียน		นักเรียน		ครู	ครู : นักเรียน
	จำนวน	ร้อยละ	จำนวน	ร้อยละ		
เมืองปทุมธานี	29	4.953	252	326	1	1 : 2.1
โคกโพธิ์	36	9.853	434	542	1	1 : 1.9
มะนาโง	31	7.791	238	407	1	1 : 2.3
บางอ	29	5.361	416	494	1	1 : 2.2
บางขัน	35	6.977	346	511	1	1 : 2.4
บางบัว	40	6.707	353	402	1	1 : 2.1
บางพุทรา	36	4.562	316	359	1	1 : 1.9
บางระจัน	49	7.758	345	355	1	1 : 2.2
กิ่ง ร. โมกษาม	13	1.167	61	64	1	1 : 1.6
กิ่ง ร. บางบาล	11	1.966	67	71	1	1 : 2.2
กิ่ง ร. บางอ	10	-	-	-	-	-
รวม	341	60.427	2,346	2,925	1	1 : 2.1

ตารางที่ ๘.๔.๑๓ จำนวนโรงเรียน นักเรียน ห้องเรียน และ จำนวนครู ของกรมสามัญศึกษา ในจังหวัดปทุมธานี ปี พ.ศ. ๒๕๕๓

อำเภอ	โรงเรียน	นักเรียน	ห้องเรียน	ครู	ครู : นักเรียน
เมือง	2	4,352	129	234	1 : 19
โคกโพธิ์	3	2,956	74	141	1 : 21
มะนาโง	2	955	24	56	1 : 17
บางอ	1	147	5	12	1 : 12
บางขัน	2	364	12	21	1 : 16
บางบัว	1	433	12	25	1 : 17
บางพุทรา	2	625	23	50	1 : 17
บางระจัน	2	358	11	27	1 : 13
กิ่ง ร. โมกษาม	1	168	4	9	1 : 12
กิ่ง ร. บางบาล	1	105	4	10	1 : 11
กิ่ง ร. บางอ	-	-	-	-	-
รวม	17	10,613	295	565	1 : 10

ตารางที่ ๘.๔.๑๔ จำนวนโรงเรียน นักเรียน ห้องเรียน และจำนวนครู ของโรงเรียนราษฎร์สอนศาสนาอิสลาม จังหวัดปทุมธานี พ.ศ. ๒๕๕๓

อำเภอ	โรงเรียน	นักเรียน	ห้องเรียน	ครู	ครู : นักเรียน
เมือง	40	4,962	-	153	1 : 32
โคกโพธิ์	20	3,351	-	88	1 : 38
มะนาโง	14	1,660	-	73	1 : 23
บางอ	25	680	-	20	1 : 34
บางขัน	5	645	-	19	1 : 34
บางบัว	7	780	-	39	1 : 20
บางพุทรา	31	4,996	-	110	1 : 45
บางระจัน	7	1,186	-	15	1 : 79
กิ่ง ร. โมกษาม	6	253	-	8	1 : 32
กิ่ง ร. บางบาล	5	569	-	13	1 : 44
กิ่ง ร. บางอ	2	-	-	-	-
รวม	162	15,062	-	536	1 : 35

ตารางที่ ๘.๔.๑๕ จำนวนคนอพยพ พยานนอก เกษัง และสถานีอนามัย ของจังหวัดปทุมธานี ปี ๒๕๕๓

อำเภอ	คนอพยพ	พยานนอก	เกษัง	สถานีอนามัย
เมือง	10	34	264	10
โคกโพธิ์	2	6	30	15
มะนาโง	1	5	10	13
บางอ	1	4	10	12
บางขัน	-	-	-	15
บางบัว	1	4	10	16
บางพุทรา	3	10	10	12
บางระจัน	2	8	10	15
กิ่ง ร. โมกษาม	1	4	10	4
กิ่ง ร. บางบาล	-	-	-	4
กิ่ง ร. บางอ	-	-	-	9
รวม	21	95	354	121

ที่มา : สำนักงานสาธารณสุขจังหวัดปทุมธานี

ตารางที่ ๘.๔.๑๖ สักส่วน การใช้จ่ายในการส่งเสริมของครัวเรือนแก่เกษตรกร จังหวัดปทุมธานี (เขตเกษตรเคลื่อนที่ที่ ๑) ปี ๒๕๕๓/๒๕๕๔

รายการ	จำนวนเงิน	ร้อยละ	หมายเหตุ
ค่าอาหาร บำ และเงินยืม	369.98	12.28	อาหารและยาค่าปุ๋ย ยาฆ่าแมลงและยาปราบศัตรูพืช
ค่าปุ๋ยและค่าเช่ารถไถ	353.27	12.05	ยืมเงิน
ค่าปุ๋ยและค่าเช่ารถไถ	324.44	10.77	บริการในครัวเรือน ผู้ปลูกพืชเกษตรโรงเรียน
ค่าปุ๋ยและค่าเช่ารถไถ	199.67	6.63	
ค่าจ้างแรงงานตามครัวเรือน	1,538.77	51.06	
ค่าเช่ารถไถ	99.79	3.31	เงินยืม ผู้ปลูกพืชเกษตร
ค่าปุ๋ยและค่าเช่ารถไถ	117.60	3.90	
รวมค่าใช้จ่ายในการส่งเสริม	3,013.52	100.00	

ที่มา : กองวิจัยเศรษฐกิจการเกษตร สำนักงานส่งเสริมการเกษตร

ภาคผนวก จ. วิธีการคำนวณการคาดการณ์ประชากร และผลจากการประมวลผลด้วยเครื่องคอมพิวเตอร์

ตารางที่ ๓.จ.๑ การคำนวณหาอายุขัยโดยเฉลี่ย จากการคาดการณ์ประชากรโดยวิธี "

หมวดอายุ	จำนวนประชากรชาย (1)	จำนวนคนตาย (2)	อัตราการตายเฉพาะอายุ (2/1) (3)	โอกาสตาย (4)	โอกาสรอดชีพ 1 - (4) (5)	(6) / (6)×(5) ของถัดไป (6)	(7) (4)×(6) (7)	(8) (6)+ของถัดไป (5/2) (8)	(9) (8)ของกลางบวกขึ้นมา (9)	(10) (9) / (6) (10)	หมวดอายุ	จำนวนประชากรหญิง (1)	จำนวนคนตาย (2)	อัตราการตายเฉพาะอายุ (2/1) (3)	โอกาสตาย (4)	โอกาสรอดชีพ 1 - (4) (5)	(6) (6)×(5) ของถัดไป (6)	(7) (4)×(6) (7)	(8) (6)+ของถัดไป (5/2) (8)	(9) (8)ของกลางบวกขึ้นมา (9)	(10) (9) / (6) (10)
๐ - 4	27,082	175	0.00646	0.03179	0.96821	100,000	3,179	492,053	6,463,359	64.63	๐ - 4	26,527	139	0.00524	0.02586	0.97414	100,000	2,586	493,535	6,957,943	69.58
๕ - 9	27,550	60	0.00218	0.01084	0.98916	96,821	1,050	481,480	5,971,306	61.67	๕ - 9	26,839	57	0.00212	0.01054	0.98946	97,414	1,027	484,503	6,464,406	66.36
๑๐ - ๑๔	26,096	33	0.00126	0.00628	0.99372	95,771	601	476,260	5,489,260	57.32	๑๐ - ๑๔	25,907	27	0.00104	0.00519	0.99481	96,387	500	480,685	5,979,905	62.04
๑๕ - ๑๙	25,194	55	0.00218	0.01084	0.98916	94,733	1,027	471,098	5,013,566	52.93	๑๕ - ๑๙	25,781	39	0.00151	0.00752	0.99248	95,887	721	477,633	5,499,220	57.35
๒๐ - ๒๔	19,318	49	0.00254	0.01262	0.98738	93,706	1,183	465,573	4,542,468	48.48	๒๐ - ๒๔	18,099	33	0.00182	0.00906	0.99094	95,166	862	473,675	5,021,587	52.77
๒๕ - ๒๙	14,653	50	0.00341	0.01691	0.98309	92,523	1,565	458,703	4,076,895	44.06	๒๕ - ๒๙	14,618	29	0.00198	0.00985	0.99015	94,304	929	469,196	4,547,912	48.23
๓๐ - ๓๔	11,213	41	0.00366	0.01813	0.98187	90,958	1,649	450,668	3,618,192	39.78	๓๐ - ๓๔	11,377	21	0.00185	0.00921	0.99079	93,375	860	464,725	4,078,714	43.68
๓๕ - ๓๙	11,162	43	0.00385	0.01907	0.98093	89,309	1,703	442,288	3,167,524	35.47	๓๕ - ๓๙	11,030	20	0.00181	0.00901	0.99099	92,515	834	460,490	3,613,989	39.06
๔๐ - ๔๔	10,176	67	0.00658	0.03237	0.96763	87,606	2,836	430,940	2,725,236	31.11	๔๐ - ๔๔	10,798	27	0.00250	0.01242	0.98758	91,681	1,139	455,560	3,153,499	34.40
๔๕ - ๔๙	8,750	72	0.00823	0.04032	0.95968	84,770	3,418	415,305	2,294,296	27.06	๔๕ - ๔๙	8,939	33	0.00369	0.01828	0.98172	90,543	1,655	448,578	2,697,939	29.80
๕๐ - ๕๔	7,754	65	0.00838	0.04104	0.95896	81,352	3,339	398,413	1,878,951	23.10	๕๐ - ๕๔	7,654	51	0.00666	0.03275	0.96725	88,888	2,911	437,163	2,249,361	25.31
๕๕ - ๕๙	5,860	84	0.01429	0.06899	0.93101	78,013	5,382	376,610	1,480,576	18.98	๕๕ - ๕๙	5,429	42	0.00774	0.03791	0.96209	85,977	3,259	421,738	1,812,198	21.08
๖๐ - ๖๔	5,121	99	0.01933	0.09219	0.90781	72,631	6,696	346,415	1,103,968	15.20	๖๐ - ๖๔	5,133	54	0.01052	0.05125	0.94875	82,718	4,239	402,990	1,390,460	16.81
๖๕ - ๖๙	3,485	96	0.02755	0.12887	0.87113	65,935	8,497	308,433	757,553	11.49	๖๕ - ๖๙	3,520	70	0.01989	0.09474	0.90526	78,478	7,435	373,803	987,470	12.58
๗๐ - ๗๔	2,810	125	0.04448	0.20014	0.79986	57,438	11,496	258,450	449,120	7.82	๗๐ - ๗๔	3,376	80	0.02370	0.11187	0.88813	71,073	7,946	335,348	613,667	8.64
๗๕ ขึ้นไป	3,224	264	0.08189	0.33987	0.66013	45,942	15,614	190,670	190,670	4.15	๗๕ ขึ้นไป	4,436	237	0.05341	0.23559	0.76441	63,090	14,863	278,319	278,319	4.41
รวม	209,468										รวม	209,464									

หมายเหตุ

- (1) จำนวนประชากร จาก สำมะโนประชากรและเคหะ พ.ศ. 2523
- (2) จำนวนคนตาย จาก กระทรวงสาธารณสุข พ.ศ. 2523
- (3) จำนวนตายเฉพาะอายุ (2) \div (1)
- (4) โอกาสตาย ในกลุ่มอายุ $nq_x = \frac{(2n \cdot M_x)}{(2 + n \cdot M_x)}$
 เมื่อ n - ขนาดของช่วงกลุ่มอายุ
 x - อายุ เริ่มต้นของกลุ่มนั้น
 M_x = อัตราตายเฉพาะอายุนั้น
- (5) โอกาสรอดชีพ จาก $1 -$ โอกาสการตาย $1 - nq_x$
- (6) I_x = จำนวนประชากรที่เริ่มต้นในช่วงอายุหนึ่งที่สมมุติขึ้น ตามตัวอย่างสมมุติ
 ประชากร เริ่มต้น 100,000 คน ในกลุ่มอายุน้อยที่สุด (0 - 4 ปี) ในกลุ่ม
 อายุต่อไปหาได้โดย (6) \times (5) ในช่วงนั้น เพื่อเป็นค่าของ (6) ของถัดไป
- (7) จำนวนการตายในแต่ละกลุ่มอายุ จาก (4) \times (6)
- (8) จำนวนผู้ที่ยังมีชีวิตอยู่ในช่วงอายุหนึ่ง ตามที่สมมุติขึ้น

$$n I_x = \frac{n}{2} (I_x + I_{x+n})$$

$$5 I_x = \frac{5}{2} (I_x + I_{x+5})$$
- (9) จำนวนรวมของประชากรที่มีชีวิตในแต่ละกลุ่มอายุ (8) ของล่างสุดบวกขึ้นมาเรื่อยๆ
- (10) เป็นค่าอายุขัยโดยเฉลี่ยซึ่งหาโดยเอา (9) \div (6)

ANALYSIS NUMBER
RELATION MATRIX:

1. ตารางที่ ๓.๓ ผลคอมพิวเตอร์ระบบชุมชนเมือง

	VAR02	VAR03	VAR04	VAR05	VAR06	VAR07	VAR08	VAR09	VAR10	VAR11	VAR12	VAR13
02	1.00000											
03	.54898	1.00000										
04	.64638	.40859	1.00000									
05	.89386	.07338	.85997	1.00000								
06	.73833	.42742	.98887	.82050	1.00000							
07	.77836	.81425	.86748	.82875	.87956	1.00000						
08	.69279	.64417	.97158	.83249	.98028	.87825	1.00000					
09	.79970	.40313	.98659	.82368	.99424	.88729	.99106	1.00000				
10	.75262	.48528	.94786	.73969	.96931	.88498	.97482	.97543	1.00000			
11	.74506	.44810	.97836	.77490	.99046	.91585	.96930	.99146	.98710	1.00000		
12	.74961	.28078	.48796	.26074	.55497	.85242	.68967	.67736	.61897	.61875	1.00000	
13	.73903	.48794	.98088	.78487	.99249	.91458	.97888	.99488	.97033	.99942	.61548	1.00000
01	.54267	.62206	.26899	-.21115	.36499	.55038	.25888	.33678	.37538	.41293	.68010	.39746

2. RELATED FACTOR MATRIX:

	FACTOR	FACTOR
VAR02	.54133	.38700
VAR03	.17630	.66256
VAR04	.90460	.24726
VAR05	.99504	-.26765
VAR06	.96682	.33644
VAR07	.76640	.59653
VAR08	.99676	.27844
VAR09	.93872	.36263
VAR10	.86699	.41076
VAR11	.96633	.40657
VAR12	.37683	.74760
VAR13	.91428	.99521
VAR01	.06022	-.99226

VAR01
01 1.00000

WARNING 11302
CORRELATION MATRIX IS ILL-CONDITIONED.

DETERMINANT OF CORRELATION MATRIX = .0000000

ANALYSIS NUMBER 2

CORRELATION MATRIX:

	VAR01	VAR02	VAR03
VAR01	1.00000		
VAR02	.54267	1.00000	
VAR03	.62206	.64695	1.00000

△ CORRELATION MATRIX:

	VAR04	VAR05	VAR06
VAR04	1.00000		
VAR05	.85997	1.00000	
VAR06	.98867	.82060	1.00000

DETERMINANT OF CORRELATION MATRIX = .3886687

DETERMINANT OF CORRELATION MATRIX = .0049856

INITIAL STATISTICS:

INITIAL STATISTICS:

VARIABLE	COMMUNALITY	* FACTOR	EIGENVALUE	PCT OF VAR	CUM PCT
VAR01	1.00000	1	2.14192	71.4	71.4
VAR02	1.00000	2	.48020	16.0	87.4
VAR03	1.00000	3	.37798	12.6	100.0

VARIABLE	COMMUNALITY	* FACTOR	EIGENVALUE	PCT OF VAR	CUM PCT
VAR04	1.00000	1	2.78142	92.7	92.7
VAR05	1.00000	2	.21005	7.0	99.7
VAR06	1.00000	3	.00853	.3	100.0

PC EXTRACTED 1 FACTORS.

PC EXTRACTED 1 FACTORS.

FACTOR MATRIX:

	FACTOR 1
VAR01	.85687
VAR02	.81857
VAR03	.85885

FACTOR MATRIX:

	FACTOR 1
VAR04	.98759
VAR05	.92556
VAR06	.97440

FINAL STATISTICS:

FINAL STATISTICS:

5. CORRELATION MATRIX:

VAR07	VAR08	VAR09	VAR10	VAR11	VAR12	VAR13
1.00000						
.67325	1.00000					
.88719	.99109	1.00000				
.86493	.97432	.97543	1.00000			
.91985	.96930	.90146	.96710	1.00000		
.85242	.68567	.27795	.61897	.61675	1.00000	
.91458	.97633	.99486	.97033	.99942	.61348	1.00000

>WARNING 11302
>THE CORRELATION MATRIX IS ILL-CONDITIONED.

DETERMINANT OF CORRELATION MATRIX = .00000000
INITIAL STATISTICS:

VARIABLE	COMMUNALITY *	FACTOR	EIGENVALUE	PCT OF VAR	CUM PCT
VAR07	1.00000	1	6.23245	89.3	89.0
VAR08	1.00000	2	.56116	9.4	98.5
VAR09	1.00000	3	.07393	1.1	99.5
VAR10	1.00000	4	.02709	.4	99.9
VAR11	1.00000	5	.00493	.1	100.0
VAR12	1.00000	6	.00038	.0	100.0
VAR13	1.00000	7	.00006	.0	100.0

PC EXTRACTED 1 FACTORS.

FACTOR MATRIX:

FACTOR 1	VAR07	VAR08	VAR09	VAR10	VAR11	VAR12	VAR13
	.95239	.97876	.98247	.97296	.98843	.72001	.98823

FINAL STATISTICS:

VARIABLE	COMMUNALITY *	FACTOR	EIGENVALUE	PCT OF VAR	CUM PCT
VAR07	.97703	1	6.23245	89.3	89.0
VAR08	.74327				
VAR09	.95327				
VAR10	.44531				
VAR11	.97303				
VAR12	.51341				
VAR13	.97360				

ANALYSIS NUMBER 3 LISTWISE DELETION OF CASES WITH MISSING VALUES

6. CORRELATION MATRIX:

F0103	F0406	F0713
1.00000		
.41957	1.00000	
.63774	.92314	1.00000

DETERMINANT OF CORRELATION MATRIX = .0530663

FACTOR MATRIX:

FACTOR 1	F0103	F0406	F0713
	.74864	.90725	.97985

FINAL STATISTICS:

VARIABLE	COMMUNALITY *	FACTOR	EIGENVALUE	PCT OF VAR	CUM PCT
F0103	.58046	1	2.34269	78.1	78.1
F0406	.82811				
F0713	.95912				

7 ID	TOTOL	F0713	F0413	F0112	VAR03
8.00	-2.87	-2.68	-3.47	-2.89	4.00
6.00	-2.25	-2.40	-3.14	-2.27	4.00
5.00	-1.86	-2.47	-2.54	-1.81	4.00
7.00	-1.57	-2.84	-2.27	-2.42	8.00
10.00	-1.12	-2.74	-4.07	-.87	9.00
4.00	-.64	-1.20	-2.64	1.88	3.00
9.00	-.32	-2.81	-3.58	-.62	13.00
3.00	.39	-1.59	-2.66	1.01	12.00
2.00	2.75	2.55	2.48	3.65	13.00
1.00	6.98	13.75	21.89	3.34	12.00

NUMBER OF CASES READ = 10 NUMBER OF CASES LISTED = 10

ตารางที่ ผ.จ.4 ผลคอมพิวเตอร์ระบบชุมชนชนบท

ANALYSIS NUMBER 1

CORRELATION MATRIX: 1.

	V1	V2	V3	V4	V5	V6	V7	V8	V9	V10	V11	V12
V1	1.00000											
V2	.23173	1.00000										
V3	-.33491	.38686	1.00000									
V4	-.12970	.07968	.07580	1.00000								
V5	-.39089	-.16392	.17817	-.07777	1.00000							
V6	-.17931	.01837	-.02395	-.06825	-.11559	1.00000						
V7	-.12341	-.07257	-.01387	.06836	.28624	-.02567	1.00000					
V8	-.05523	.11499	.25648	-.00149	.10283	.05132	.11904	1.00000				
V9	.16256	.07212	-.15823	-.16153	-.19138	-.00268	-.17025	-.22631	1.00000			
V10	-.19987	-.01114	.12496	-.06383	.15375	.27969	-.12521	-.09471	.06691	1.00000		
V11	-.00180	.06035	-.03774	.07788	.12239	.09749	.20614	-.03855	.10636	-.03211	1.00000	
V12	.11388	.08784	-.04913	.18634	-.14616	.15312	.16399	-.05203	.12232	.18489	.08474	1.00000
V13	-.21472	-.22535	-.08896	.00552	.10199	-.11671	.08613	.03363	.08476	-.02867	.16441	.08695
V14	.05528	-.09508	-.09698	.00117	-.14144	.11601	.00121	-.08926	.36156	.22545	.12905	.17448
V15	-.13838	-.09696	.05622	.06913	.19950	-.18885	.05335	.04283	.00097	.32347	.07525	-.05565
V16	.18930	.19934	-.04554	-.05265	-.17199	.12956	.10487	.01010	.18010	.05051	.05042	.26077
V17	.23944	.07011	-.27204	-.03935	-.16564	.23296	-.11023	-.21394	.35422	.10976	.42483	.29275

	V13	V14	V15	V16	V17
V13	1.00000				
V14	.34266	1.00000			
V15	.08576	.01033	1.00000		
V16	-.11216	.09936	-.17230	1.00000	
V17	.18276	.50224	-.00293	.07717	1.00000

DETERMINANT OF CORRELATION MATRIX = .0346915

2.

VARIABLE	COMMUNALITY	* FACTOR	EIGENVALUE	PCT OF VAR	CUM PCT
V1	.64294	* 1	2.68096	15.8	15.8
V2	.78227	* 2	1.99220	11.7	27.5
V3	.78696	* 3	1.65147	9.7	37.2
V4	.82928	* 4	1.41986	8.4	45.6
V5	.71415	* 5	1.26309	7.4	53.0
V6	.88016	* 6	1.14665	6.7	59.7
V7	.73970	* 7	1.06688	6.3	66.0
V8	.59167	* 8	1.01043	5.9	72.0
V9	.68816	*			
V10	.85085	*			
V11	.81360	*			
V12	.68122	*			
V13	.67936	*			
V14	.70028	*			
V15	.49710	*			
V16	.64655	*			
V17	.75731	*			

	FACTOR 1	FACTOR 2	FACTOR 3	FACTOR 4	FACTOR 5	FACTOR 6	FACTOR 7	FACTOR 8
V1	-.66356	-.20884	.24460	-.05253	.09420	.23983	.11921	-.12577
V2	-.21868	-.19875	.05737	.79697	-.04077	.17422	.14745	.05238
V3	.29610	.00292	-.30372	.76190	-.02114	-.12417	-.08458	.05451
V4	.02833	-.01746	-.03763	.06759	-.09075	.05280	.00166	.90065
V5	.69735	-.11115	-.31373	-.09940	-.11597	.17799	.07969	-.23603
V6	-.21856	-.00867	-.19722	-.06554	-.83936	.16350	.05955	-.06575
V7	.23261	-.02679	-.38618	-.24642	-.20964	.07821	.64984	.95092
V8	-.08276	.07076	-.69488	.29657	.04487	-.06079	.01680	-.09378
V9	-.10549	.39749	.61652	.15422	-.05222	.08347	.14133	-.29235
V10	.52724	-.00909	.28649	.11555	.67537	-.13302	.05472	-.02342
V11	.10674	.09969	-.01199	.04071	-.00350	.88741	.00552	.75420
V12	-.06025	.20825	.14230	-.01970	.28989	.02225	.59410	.41962
V13	.18620	.74276	-.15087	-.18955	-.15801	.07189	-.04369	.04703
V14	-.10955	.78946	.16183	-.01618	.12023	.12756	.08737	-.01488
V15	.63738	-.04496	.24269	.00711	.03232	.10818	-.09667	.08226
V16	-.22894	-.00950	.13781	.28032	.08786	-.02844	.70957	-.15135
V17	-.15983	.44005	.31780	.01073	.27784	.59900	.05189	-.00010

ANALYSIS NUMBER 2 LISTWISE DELETION OF CASES WITH MISSING VALUES

CORRELATION MATRIX:

4.

	V1	V5	V10	V15
V1	1.00000			
V5	-.39039	1.00000		
V10	-.19987	.15375	1.00000	
V15	-.13838	.19990	.32347	1.00000

DETERMINANT OF CORRELATION MATRIX = .7045615

INITIAL STATISTICS:

VARIABLE	COMMUNALITY	* FACTOR	EIGENVALUE	PCT OF VAR	CUM PCT
V1	1.00000	*	1	1.70435	42.6
V5	1.00000	*	2	1.00975	26.2
V10	1.00000	*	3	.70609	17.7
V15	1.00000	*	4	.57981	14.5

PC EXTRACTED 2 FACTORS.

FACTOR MATRIX:

	FACTOR 1	FACTOR 2
V1	-.67945	.48907
V5	.68746	-.46584
V10	.62558	.51278
V15	.61548	.58908

FINAL STATISTICS:

VARIABLE	COMMUNALITY	* FACTOR	EIGENVALUE	PCT OF VAR	CUM PCT
V1	.70085	*	1	1.70435	42.6
V5	.68961	*	2	1.00975	25.2

CORRELATION MATRIX:

5.

	V13	V14	V9	V17
V13	1.00000			
V14	.34266	1.00000		
V9	.08476	.86156	1.00000	
V17	.18276	.50224	.35422	1.00000

DETERMINANT OF CORRELATION MATRIX = .5459925

INITIAL STATISTICS:

VARIABLE	COMMUNALITY	* FACTOR	EIGENVALUE	PCT OF VAR	CUM PCT
V13	1.00000	*	1	1.95629	48.9
V04	1.00000	*	2	.93955	23.5
V9	1.00000	*	3	.64279	16.1
V17	1.00000	*	4	.46236	11.6

PC EXTRACTED 1 FACTORS.

FACTOR MATRIX:

	FACTOR 1
V13	.50289
V14	.83056
V9	.64527
V17	.77213

FINAL STATISTICS:

VARIABLE	COMMUNALITY	* FACTOR	EIGENVALUE	PCT OF VAR	CUM PCT
V13	.25277	*	1	1.95529	48.9
V14	.68732	*			
V9	.41633	*			
V17	.59619	*			

V2	.47072	.10181	-.57236
V4	.29344	.84049	.09042
V6	.42664	-.49175	.48312
V11	.35628	.18734	.67198
V12	.69585	.18279	.08332
V16	.65679	-.33051	-.33706

DETERMINANT OF CORRELATION MATRIX = .9190085

INITIAL STATISTICS:

VARIABLE	COMMUNALITY *	FACTOR	EIGENVALUE	PCT OF VAR	CUM PCT
V8	1.00000	1	1.21766	42.6	42.6
V3	1.00000	2	1.01058	33.7	76.3
V7	1.00000	3	.71176	23.7	100.0

PC EXTRACTED 2 FACTORS.

FACTOR MATRIX:

	FACTOR 1	FACTOR 2
V8	.90628	.03190
V3	.72933	-.42193
V7	.30926	.91188

FINAL STATISTICS:

VARIABLE	COMMUNALITY *	FACTOR	EIGENVALUE	PCT OF VAR	CUM PCT
V8	.65111	1	1.21766	42.6	42.6
V3	.70995	2	1.01058	33.7	76.3
V7	.92718				

CORRELATION MATRIX:

	V2	V4	V6	V11	V16
V2	1.00000				
V4	-.07568	1.00000			
V6	-.01937	-.06825	1.00000		
V11	-.08035	-.07788	.09749	1.00000	
V12	-.08734	.18634	-.15312	-.08474	1.00000
V16	.19934	-.05265	.12956	.05042	.25677

DETERMINANT OF CORRELATION MATRIX = .7945544

INITIAL STATISTICS:

VARIABLE	COMMUNALITY *	FACTOR	EIGENVALUE	PCT OF VAR	CUM PCT
V2	1.00000	1	1.51034	25.2	25.2
V4	1.00000	2	1.11918	18.7	43.8
V6	1.00000	3	1.01690	16.5	60.8
V11	1.00000	4	.93909	15.7	76.4
V12	1.00000	5	.73511	13.3	89.7
V16	1.00000	6	.61937	10.3	100.0

PC EXTRACTED 3 FACTORS.

FINAL STATISTICS:

VARIABLE	COMMUNALITY *	FACTOR	EIGENVALUE	PCT OF VAR	CUM PCT
V2	.55954	1	1.51034	25.2	25.2
V4	.17883	2	1.11918	18.7	43.8
V6	.65724	3	1.01690	16.9	60.8
V11	.48210				
V12	.51450				
V16	.65422				

ANALYSIS NUMBER 3 LISTWISE DELETION OF CASES WITH MISSING VALUES

CORRELATION MATRIX:

	F1	F3	F4	F6
F1	1.00000			
F3	-.07742	1.00000		
F4	.21829	-.24199	1.00000	
F6	-.16895	.23012	.08166	1.00000

DETERMINANT OF CORRELATION MATRIX = .8008819

INITIAL STATISTICS:

VARIABLE	COMMUNALITY *	FACTOR	EIGENVALUE	PCT OF VAR	CUM PCT
F1	1.00000	1	1.43678	35.9	35.9
F3	1.00000	2	1.08352	27.7	63.0
F4	1.00000	3	.02149	29.0	86.0
F6	1.00000	4	.85826	14.0	100.0

PC EXTRACTED 2 FACTORS.

FACTOR MATRIX:

	FACTOR 1	FACTOR 2
F1	.60536	.08895
F3	-.69811	.10379
F4	.69262	.67779
F6	-.46885	.77865

FINAL STATISTICS:

VARIABLE	COMMUNALITY *	FACTOR	EIGENVALUE	PCT OF VAR	CUM PCT
F1	.37351	1	1.43673	35.9	35.9
F3	.49117	2	1.08352	27.1	63.0
F4	.81048				
F6	.84503				

ลำดับ	รหัส	ตำบล	อำเภอ	ค่าคะแนน
1	0801	คุดยง	หนองจิก	5.99
2	0301	ปะนาเระ	ปะนาเระ	5.40
3	0614	มะนังยง	ยะหริ่ง	5.21
4	0501	ยะหริ่ง	ยะหริ่ง	4.86
5	0506	ประจัน	ยะหริ่ง	4.08
6	0807	บอทอง	หนองจิก	4.07
7	0508	เมาะมาวี	ยะหริ่ง	3.48
8	0611	บางปู	ยะหริ่ง	3.47
9	0113	รูสะมิแล	เมือง	3.14
10	0109	บาราโหม	เมือง	2.93
11	0303	คอกกระบือ	ปะนาเระ	2.65
12	0603	คอหลัง	ยะหริ่ง	2.51
13	0606	คันทรงจิงงา	ยะหริ่ง	2.42
14	0304	คอน	ปะนาเระ	2.38
15	0106	ตะลุโบะ	เมือง	2.29
16	0618	แหลมโพธิ์	ยะหริ่ง	2.26
17	0507	ปัทมคี	ยะหริ่ง	2.22
18	0806	หากำซา	หนองจิก	2.16
19	0812	ลิปะสะโง	หนองจิก	2.13
20	0510	วิก	ยะหริ่ง	2.11
21	0107	คันทรงลูโละ	เมือง	1.93
22	0505	คลองใหม่	ยะหริ่ง	1.88
23	0208	ปากดอ	โคกโพธิ์	1.76
24	0112	ปยุค	เมือง	1.74
25	0207	บาไร	โคกโพธิ์	1.72
26	0711	ละหาร	สายบุรี	1.52
27	0511	สะกาว่า	ยะหริ่ง	1.50
28	0302	ควน	ปะนาเระ	1.39
29	0605	ตะโละกาโปร	ยะหริ่ง	1.28
30	0601	ขามู	ยะหริ่ง	1.23
31	0804	คอนรัก	หนองจิก	1.09
32	0110	บาราเฮาะ	เมือง	0.99
33	0309	บ้านน้ำขม	ปะนาเระ	0.92
34	0108	บานา	เมือง	0.87
35	0413	ผาคอบน	มายอ	0.87

สถานี	รหัส	ตำบล	อำเภอ	ค่าคะแนน
36	0809	บางคาวา	หนองจิก	0.87
37	0901	ไทรทอง	กิ่งฉะไมแก่น	0.82
38	0708	ปะเสยะวอ	สายบุรี	0.78
39	0616	สามัคคี	ยะหริ่ง	0.77
40	1105	กะรุบี	กิ่งตากะพ้อ	0.37
41	0808	บางคาวา	หนองจิก	0.36
42	0703	ตะบิ้ง	สายบุรี	0.33
43	0412	สาครอน	มายอ	0.28
44	0602	ยะหริ่ง	ยะหริ่ง	0.28
45	0502	กอลำ	ยะหริ่ง	0.27
46	0509	ระแว้ง	ยะหริ่ง	0.24
47	0607	คันทรงคาลอ	ยะหริ่ง	0.13
48	0212	ม่วงเคี้ย	โคกโพธิ์	0.11
49	0706	บางเกา	สายบุรี	0.07
50	0409	ลังกา	มายอ	0.06
51	0803	คลองคันทรง	หนองจิก	-0.02
52	0707	ปือระ	สายบุรี	-0.05
53	0709	แปน	สายบุรี	-0.10
54	0811	ยามี	หนองจิก	-0.11
55	0111	ปะกาฮารัง	เมือง	-0.30
56	0503	กระโถ	ยะหริ่ง	-0.33
57	0308	บ้านนอก	ปะนาเระ	-0.43
58	0512	สะนอ	ยะหริ่ง	-0.49
59	0213	นาเกตุ	โคกโพธิ์	-0.50
60	0204	นาประจัน	โคกโพธิ์	-0.57
61	0306	ทาน้ำ	ปะนาเระ	-0.65
62	0406	ถนน	มายอ	-0.74
63	0710	มะนังคาลำ	สายบุรี	-0.80
64	0202	ทรายขาว	โคกโพธิ์	-0.81
65	0802	เกาะเปาะ	หนองจิก	-0.84
66	0902	ไมแก่น	กิ่งฉะไมแก่น	-0.87
67	0310	พอมิ่ง	ปะนาเระ	-0.93
68	0608	คาแกะ	ยะหริ่ง	-0.97
69	0705	ทุ่งคลา	สายบุรี	-0.97
70	0305	ท่าขาม	ปะนาเระ	-1.04

ลำดับ	รหัส	ตำบล	อำเภอ	ค่าคะแนน
71	1002	ปาก	กิ่งาทูงยางแคง	-1.12
72	0604	คะโละ	ยะหริ่ง	-1.13
73	0201	โคกโพธิ์	โคกโพธิ์	-1.16
74	0210	แมลงาน	โคกโพธิ์	-1.18
75	0307	บานกลาง	ปะนาเระ	-1.20
76	1103	คะโละคือรามัน	กิ่งากะพอ	-1.21
77	0805	คาโคะ	หนองจิก	-1.29
78	0610	บาโถย	ยะหริ่ง	-1.33
79	0810	บุโละบุโย	หนองจิก	-1.34
80	0609	คาสือายวี	ยะหริ่ง	-1.35
81	0104	กะมียอ	เมือง	-1.39
82	0612	ปियามูมิง	ยะหริ่ง	-1.41
83	0209	มะกรุก	โคกโพธิ์	-1.47
84	1001	พิเทน	กิ่งาทูงยางแคง	-1.73
85	0105	คลองมานิง	เมือง	-1.74
86	0704	เคราะบอน	สายบุรี	-1.78
87	0404	เกาะจัน	มายอ	-1.82
88	1102	ปลองหอย	กิ่งากะพอ	-1.85
89	0504	เซากุม	ยะหริ่ง	-1.89
90	0403	กระหวะ	มายอ	-1.97
91	0615	ราคาบันยัง	ยะหริ่ง	-1.99
92	0402	กระเสาะ	มายอ	-2.14
93	0411	สะก่า	มายอ	-2.27
94	1004	น้ำคำ	กิ่งาทูงยางแคง	-2.27
95	0211	ท่าเรือ	โคกโพธิ์	-2.39
96	0206	ป่าบอน	โคกโพธิ์	-2.46
97	1003	คะโละแมะนา	กิ่งาทูงยางแคง	-2.56
98	0205	บางโกระ	โคกโพธิ์	-2.69
99	0203	ทุ่งปลา	โคกโพธิ์	-2.85
100	0410	ลูโยะยิโร	มายอ	-3.03
101	0401	มายอ	มายอ	-3.12
102	0405	ศรีง	มายอ	-3.31
103	0613	ปลากง	ยะหริ่ง	-3.59
104	0617	หนองแรก	ยะหริ่ง	-3.74
105	0702	กะคูนง	สายบุรี	-4.02
106	0407	ปะโค	มายอ	-4.16
107	0408	ปานัน	มายอ	-4.70

ประวัติผู้เขียน

นาย ชนบ มากบุญ เกิดเมื่อวันอาทิตย์ที่ 17 มกราคม พ.ศ. 2503 ที่อำเภอหาคีใหญ่ จังหวัดสงขลา สำเร็จการศึกษา ศิลปศาสตรบัณฑิต (สังคมวิทยาและมานุษยวิทยา) คณะมนุษยศาสตร์และสังคมศาสตร์ มหาวิทยาลัยสงขลานครินทร์ วิทยาเขตปัตตานี เมื่อปีการศึกษา 2525 (รุ่นที่ 5) ในปีการศึกษา 2526 ได้เข้าศึกษาต่อในระดับปริญญาโท สาขาการวางแผนภาค (รุ่นที่ 8) ภาควิชาการวางแผนภาคและเมือง คณะสถาปัตยกรรมศาสตร์ บัณฑิตวิทยาลัย จุฬาลงกรณ์มหาวิทยาลัย

