

### บทที่ 3

#### ผลการวิจัย

ในการวิจัยเรื่องการศึกษาความพึงพอใจในชีวิตของบุคคลวัยผู้ใหญ่ตอนต้นที่ทำงานแล้วในกรุงเทพมหานคร ผู้วิจัยจะเสนอผลการวิเคราะห์ข้อมูลเป็นลำดับขั้นดังนี้

1. ข้อมูลของกลุ่มตัวอย่าง เสนอในรูปร้อยละ
2. ค่าสถิติพื้นฐานของคะแนนความพึงพอใจในชีวิต จำแนกตามตัวแปรเพศ อายุ สถานภาพของการสมรส ระดับการศึกษา และระดับรายได้
3. ผลการวิเคราะห์ความแปรปรวนแบบทางเดียวของคะแนนความพึงพอใจในชีวิตของกลุ่มที่มีช่วงอายุแตกต่างกัน และผลการวิเคราะห์ความแปรปรวนแบบสองทางและอัตราส่วนเอฟของคะแนนความพึงพอใจในชีวิตระหว่างกลุ่มที่มีช่วงอายุและเพศ สถานภาพของการสมรส ระดับการศึกษาและระดับรายได้ที่แตกต่างกัน
4. ผลการเปรียบเทียบความแตกต่างระหว่างคะแนนเฉลี่ยของคะแนนความพึงพอใจในชีวิตของบุคคลวัยผู้ใหญ่ตอนต้นที่มีช่วงอายุและเพศแตกต่างกันเป็นรายคู่ และคะแนนความพึงพอใจในชีวิตของบุคคลวัยผู้ใหญ่ตอนต้นที่มีระดับการศึกษาแตกต่างกันเป็นรายคู่ และคะแนนความพึงพอใจในชีวิตของบุคคลในวัยผู้ใหญ่ตอนต้นที่มีระดับรายได้แตกต่างกันเป็นรายคู่

ในการเสนอผลการวิเคราะห์ข้อมูล ผู้วิจัยได้กำหนดสัญลักษณ์ที่ใช้ในการวิเคราะห์ข้อมูลดังต่อไปนี้

- A หมายถึง ช่วงอายุของบุคคลวัยผู้ใหญ่ตอนต้น แบ่งออกเป็นช่วงอายุ 22-28 ปี ( $a_1$ ) ช่วงอายุ 28-33 ปี ( $a_2$ ) ช่วงอายุ 33-40 ปี ( $a_3$ )
- B หมายถึง เพศ แบ่งออกเป็น เพศชาย ( $b_1$ ) เพศหญิง ( $b_2$ )
- C หมายถึง สถานภาพของการสมรส แบ่งออกเป็น โสด ( $c_1$ ) สมรส ( $c_2$ )
- D หมายถึง ระดับการศึกษา แบ่งออกเป็น ประถมศึกษา ( $d_1$ ) มัธยมศึกษา ( $d_2$ ) อนุปริญญา ( $d_3$ ) ปริญญาตรีหรือสูงกว่า ( $d_4$ )



E หมายถึง ระดับรายได้ แบ่งออกเป็น รายได้ต่ำกว่า 6,000 บาท  
(e<sub>1</sub>) รายได้ระหว่าง 6,001-15,000 บาท (e<sub>2</sub>) รายได้ 15,001 บาทขึ้นไป  
(e<sub>3</sub>)

n หมายถึง จำนวนผู้ใหญ่ออนต้นในแต่ละกลุ่ม

$\bar{X}$  หมายถึง คะแนนเฉลี่ยหรือค่ามัธยฐานเลขคณิต

S.D. หมายถึง ส่วนเบี่ยงเบนมาตรฐานของคะแนน

SS หมายถึง ผลบวกของส่วนเบี่ยงเบนยกกำลังสองเฉลี่ย (Sum of Squares)

MS หมายถึง ส่วนเบี่ยงเบนยกกำลังสองเฉลี่ย (Mean Squares)

F หมายถึง ค่าสถิติทดสอบเอฟ

df หมายถึง องศาอิสระ (Degree of freedom)

\*\* หมายถึง มีนัยสำคัญที่ระดับ .01

\*\*\* หมายถึง มีนัยสำคัญที่ระดับ .001

1. ข้อมูลของกลุ่มตัวอย่าง เสนอในรูปแบบร้อยละจำแนกตามตัวแปรเพศ อายุ สถานภาพของการสมรส ระดับการศึกษา และระดับรายได้

ตารางที่ 3 จำนวนกลุ่มตัวอย่างจำแนกตามเพศ

เพศ	จำนวน	ร้อยละ
ชาย	200	50
หญิง	200	50
รวม	400	100

=====

ตารางที่ 4 จำนวนกลุ่มตัวอย่าง จำแนกตามช่วงอายุ

อายุ	จำนวน	ร้อยละ
22-28 ปี	137	34.3
28-33 ปี	125	31.2
33-40 ปี	138	34.5
รวม	400	100.0

ตารางที่ 5 จำนวนกลุ่มตัวอย่าง จำแนกตามสถานภาพของการสมรส

สถานภาพของการสมรส	จำนวน	ร้อยละ
โสด	175	43.8
สมรส	225	56.2
รวม	400	100.0

ตารางที่ 6 จำนวนกลุ่มตัวอย่าง จำแนกตามระดับการศึกษา

ระดับการศึกษา	จำนวน	ร้อยละ
ประถมศึกษา	62	15.5
มัธยมศึกษา	132	33.0
อนุปริญญา	81	20.3
ปริญญาตรีหรือสูงกว่า	125	31.2
รวม	400	100.0

ตารางที่ 7 จำนวนกลุ่มตัวอย่างจำแนกตามรายได้

รายได้	จำนวน	ร้อยละ
ต่ำกว่า 6,000 บาท	142	35.5
6,001-15,000 บาท	204	51.0
15,001 บาทขึ้นไป	54	13.5
รวม	400	100.0

## 2. ค่าสถิติพื้นฐาน

ค่าสถิติพื้นฐานของคะแนนความพึงพอใจในชีวิตจำแนกตามตัวแปร  
ระดับอายุและเพศ สถานภาพของการสมรส ระดับการศึกษา และระดับรายได้  
ปรากฏดังตารางที่ 8, 9, 10 และ 11 ตามลำดับ

ตารางที่ 8 ค่าสถิติพื้นฐานของคะแนนความพึงพอใจในชีวิต จำแนกตามระดับอายุ และเพศ

ระดับอายุ	เพศ	ชาย	หญิง
	n	72	65
22-28 ปี (a <sub>1</sub> )	$\bar{x}$	3.2589	3.3815
	S.D.	0.3594	0.3724
	n	53	72
28-33 ปี (a <sub>2</sub> )	$\bar{x}$	3.3087	3.3278
	S.D.	0.3836	0.3944
	n	75	63
33-40 ปี (a <sub>3</sub> )	$\bar{x}$	3.4512	3.2235
	S.D.	0.3606	0.3869

จากตารางที่ 8 เมื่อพิจารณาคะแนนความพึงพอใจในชีวิตของบุคคลในวัยผู้ใหญ่ตอนต้นที่มีอายุระหว่าง 22-28 ปี พบว่าบุคคลวัยผู้ใหญ่ตอนต้นเพศหญิงมีคะแนนความพึงพอใจในชีวิตสูงกว่าเพศชาย คือ มีคะแนนเฉลี่ยเท่ากับ 3.3815 และ 3.2589 ตามลำดับ

บุคคลวัยผู้ใหญ่ตอนต้นที่มีอายุระหว่าง 28-33 ปี เพศหญิงมีคะแนนความพึงพอใจในชีวิตใกล้เคียงกับเพศชาย คือ มีคะแนนเฉลี่ยเท่ากับ 3.3278 และ 3.3087 ตามลำดับ

บุคคลวัยผู้ใหญ่ตอนต้นที่มีอายุระหว่าง 33-40 ปี เพศชายมีคะแนนความพึงพอใจในชีวิตสูงกว่าเพศหญิง คือ มีคะแนนเฉลี่ยเท่ากับ 3.4512 และ 3.2235 ตามลำดับ

บุคคลวัยผู้ใหญ่ตอนต้นเพศชายที่มีอายุระหว่าง 33-40 ปี มีคะแนนความพึงพอใจในชีวิตสูงที่สุด บุคคลวัยผู้ใหญ่ตอนต้นเพศหญิงอายุระหว่าง 33-40 ปี มีคะแนนความพึงพอใจในชีวิตต่ำที่สุด

ตารางที่ 9 ค่าสถิติพื้นฐานของคะแนนความพึงพอใจในชีวิตจำแนกตามระดับอายุและสถานภาพของการสมรส

ระดับอายุ		สถานภาพของการสมรส	โสด (c <sub>1</sub> )	สมรส (c <sub>2</sub> )
22-28 ปี (a <sub>1</sub> )	n		92	45
	$\bar{x}$		3.2874	3.3778
	S.D.		0.3614	0.3821
28-33 ปี (a <sub>2</sub> )	n		56	69
	$\bar{x}$		3.2736	3.3571
	S.D.		0.4150	0.3642
33-40 ปี (a <sub>3</sub> )	n		27	111
	$\bar{x}$		3.3244	3.3528
	S.D.		0.3366	0.4014

จากตารางที่ 9 เมื่อพิจารณาคะแนนความพึงพอใจในชีวิตของบุคคลวัยผู้ใหญ่ตอนต้น ช่วงอายุ 22-28 ปี พบว่า บุคคลวัยผู้ใหญ่ตอนต้นที่สมรสแล้วมีคะแนนความพึงพอใจในชีวิตสูงกว่าบุคคลโสด คือ มีคะแนนเฉลี่ยเท่ากับ 3.778 และ 3.2874 ตามลำดับ

บุคคลวัยผู้ใหญ่ตอนต้นที่มีอายุระหว่าง 28-33 ปี ที่สมรสแล้วมีคะแนนความพึงพอใจในชีวิตสูงกว่าบุคคลโสด คือ มีคะแนนเฉลี่ยเท่ากับ 3.357 และ 3.2736 ตามลำดับ

บุคคลวัยผู้ใหญ่ตอนต้นที่มีอายุระหว่าง 33-40 ปี ที่สมรสแล้วมีคะแนนความพึงพอใจในชีวิตใกล้เคียงกับบุคคลโสด คือ มีคะแนนเฉลี่ยเท่ากับ 3.3528 และ 3.3244 ตามลำดับ

บุคคลวัยผู้ใหญ่ตอนต้นที่สมรสแล้วอายุระหว่าง 22-28 ปี มีความพึงพอใจในชีวิตสูงที่สุด บุคคลวัยผู้ใหญ่ตอนต้นที่โสดอายุระหว่าง 28-33 ปี มีความพึงพอใจในชีวิตต่ำที่สุด

ตารางที่ 10 ค่าสถิติพื้นฐานของคะแนนความพึงพอใจในชีวิตจำแนกตามระดับอายุ และระดับการศึกษา

ระดับอายุ	ระดับการศึกษา	ประถมศึกษา (d <sub>1</sub> )	มัธยมศึกษา (d <sub>2</sub> )	อนุปริญญา (d <sub>3</sub> )	ปริญญาตรี (d <sub>4</sub> )
22-28 ปี (a <sub>1</sub> )	n	27	52	28	30
	$\bar{x}$	3.1881	3.3315	3.3171	3.4080
	S.D.	0.2791	0.3518	0.4269	0.3980
28-33 ปี (a <sub>2</sub> )	n	11	32	31	51
	$\bar{x}$	3.3164	3.2700	3.2400	3.4000
	S.D.	0.4038	0.3465	0.4049	0.3958
33-40 ปี (a <sub>3</sub> )	n	24	48	22	44
	$\bar{x}$	3.1950	3.3042	3.4745	3.4136
	S.D.	0.3680	0.3643	0.4444	0.3730

จากตารางที่ 10 เมื่อพิจารณาคะแนนความพึงพอใจในชีวิตของบุคคลวัยผู้ใหญ่ตอนต้นที่มีระดับอายุ 22-28 ปี พบว่า บุคคลวัยผู้ใหญ่ตอนต้นที่มีระดับการศึกษาปริญญาตรีหรือสูงกว่า มีคะแนนความพึงพอใจในชีวิตสูงที่สุด รองลงมาคือ ผู้ที่มีการศึกษามัธยมศึกษา และอนุปริญาตามลำดับ บุคคลที่มีระดับการศึกษาประถมศึกษา มีคะแนนความพึงพอใจในชีวิตต่ำที่สุด

ระดับอายุ 28-33 ปี พบว่า บุคคลวัยผู้ใหญ่ตอนต้นที่มีระดับการศึกษาปริญญาตรีหรือสูงกว่ามีคะแนนความพึงพอใจในชีวิตสูงที่สุด รองลงมา คือ ผู้ที่มีการศึกษาระดับประถมศึกษา และมัธยมศึกษา ส่วนผู้ที่มีการศึกษาระดับอนุปริญา มีคะแนนความพึงพอใจในชีวิตต่ำที่สุด

ระดับอายุ 33-40 ปี พบว่า บุคคลวัยผู้ใหญ่ตอนต้นที่มีระดับการศึกษาอนุปริญามีคะแนนความพึงพอใจในชีวิตสูงที่สุด รองลงมา คือ ผู้ที่มีการศึกษาระดับปริญญาตรีหรือสูงกว่า และมัธยมศึกษา ส่วนผู้ที่มีการศึกษาระดับประถมศึกษา มีคะแนนความพึงพอใจในชีวิตต่ำที่สุด

บุคคลวัยผู้ใหญ่ตอนต้นที่มีระดับการศึกษาระดับอนุปริญา ช่วงอายุ 33-40 ปี มีคะแนนความพึงพอใจในชีวิตสูงที่สุด บุคคลวัยผู้ใหญ่ตอนต้นที่มีระดับการศึกษาประถมศึกษา ช่วงอายุ 22-28 ปี มีคะแนนความพึงพอใจในชีวิตต่ำที่สุด



ตารางที่ 11 ค่าสถิติพื้นฐานของคะแนนความพึงพอใจในชีวิตประจำวันแยกตามระดับอายุ และระดับรายได้

ระดับอายุ	ระดับรายได้	ต่ำกว่า 6,000 บาท (e <sub>1</sub> )	6,001-15,000 บาท (e <sub>2</sub> )	15,001 บาทขึ้นไป (e <sub>3</sub> )
	n	85	47	5
22-28 ปี (a <sub>1</sub> )	$\bar{x}$	3.2626	3.4238	3.2400
	S.D.	0.3518	0.3477	0.6675
	n	32	79	14
28-33 ปี (a <sub>2</sub> )	$\bar{x}$	3.1950	3.3630	3.3600
	S.D.	0.3685	0.3794	0.4476
	n	25	47	5
33-40 ปี (a <sub>3</sub> )	$\bar{x}$	3.2240	3.3559	3.4160
	S.D.	0.3439	0.3865	0.4126

จากตารางที่ 11 เมื่อพิจารณาคะแนนความพึงพอใจในชีวิตของบุคคลวัยผู้ใหญ่ตอนต้นช่วงอายุ 22-28 ปี พบว่า บุคคลที่มีรายได้ระหว่าง 6,001-15,000 บาท มีคะแนนความพึงพอใจในชีวิตสูงที่สุด รองลงมา คือ ผู้มีรายได้ต่ำกว่า 6,000 บาท และผู้ที่มีรายได้ 15,000 บาทขึ้นไป มีคะแนนความพึงพอใจในชีวิตต่ำที่สุด

ช่วงอายุ 28-33ปี พบว่าบุคคลที่มีรายได้ระหว่าง 6,001-15,000 บาท มีคะแนนความพึงพอใจในชีวิตสูงที่สุด รองลงมา คือ ผู้มีรายได้ 15,000 บาทขึ้นไป และผู้ที่มีรายได้ต่ำกว่า 6,000 บาท มีคะแนนความพึงพอใจในชีวิตต่ำที่สุด

ช่วงอายุ 33-40 ปี พบว่า บุคคลที่มีรายได้ตั้งแต่ 15,000 บาทขึ้นไป มีคะแนนความพึงพอใจในชีวิตสูงที่สุด รองลงมา คือ ผู้มีรายได้ระหว่าง 6,000-15,000 บาท และผู้มีรายได้ต่ำกว่า 6,000 บาท มีคะแนนความพึงพอใจในชีวิตต่ำที่สุด

บุคคลวัยผู้ใหญ่ตอนต้นที่มีรายได้ต่ำกว่า 6,000 บาท ช่วงอายุ 28-33 ปี มีคะแนนความพึงพอใจในชีวิตต่ำที่สุด บุคคลวัยผู้ใหญ่ตอนต้นที่มีรายได้ ระหว่าง 6,001-15,000 บาท ช่วงอายุ 22-28 ปี มีคะแนนความพึงพอใจในชีวิตสูงที่สุด

### 3. ผลการวิเคราะห์ความแปรปรวน

ผลการวิเคราะห์ความแปรปรวนแบบสองทางและอัตราส่วนเอฟ (F-ratio) ของคะแนนความพึงพอใจในชีวิตของบุคคลวัยผู้ใหญ่ตอนต้นจำแนกตามระดับอายุ และเพศ สถานภาพของการสมรส ระดับการศึกษา และระดับรายได้ ปรากฏดังตารางที่ 12, 13, 14, 15 และ 16

ตารางที่ 12 ผลการวิเคราะห์ความแปรปรวนแบบทางเดียวของคะแนนความพึงพอใจในชีวิตระหว่างกลุ่มที่มีระดับอายุแตกต่างกัน

แหล่งความแปรปรวน	df	SS	MS	F
ระหว่างกลุ่ม	2	.0761	.0380	.2606
ภายในกลุ่ม	397	51.9492	.1460	
ทั้งหมด	399	58.0252		

จากตารางที่ 12 ผลการทดสอบความแปรปรวนทางเดียว พบว่า กลุ่มตัวอย่างที่มีอายุแตกต่างกัน มีความพึงพอใจในชีวิตไม่แตกต่างกัน

ตารางที่ 13 ผลการวิเคราะห์ความแปรปรวนแบบสองทางและอัตราส่วนเอฟ (F-ratio) ของคะแนนความพึงพอใจในชีวิตระหว่างกลุ่มที่มีระดับอายุ และเพศแตกต่างกัน

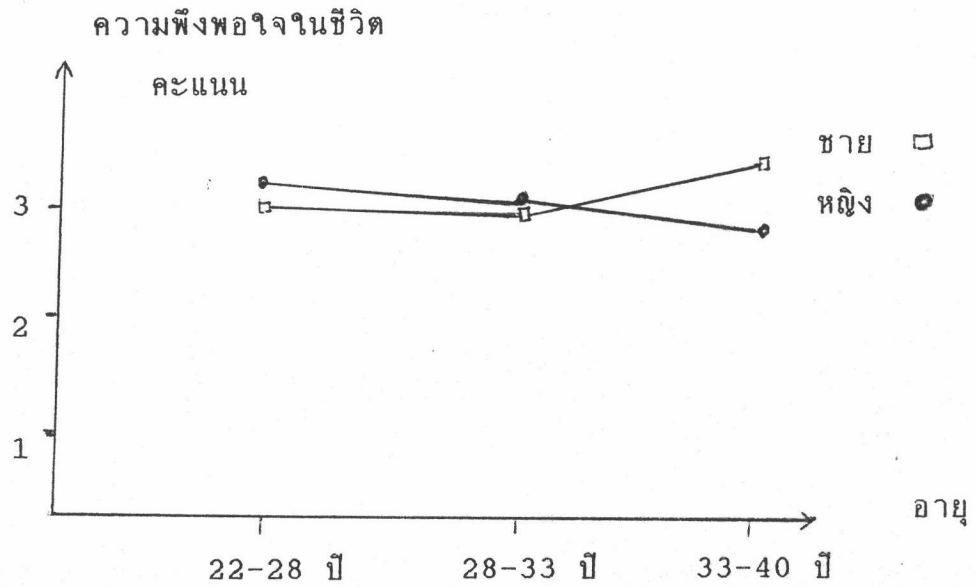
แหล่งความแปรปรวน	SS	df	MS	F
ระดับอายุ (A)	0.067	2	0.034	0.238
เพศ (B)	0.092	1	0.092	0.654
ปฏิกริยาร่วม A x B	2.208	2	1.104	7.816***
ภายในกลุ่ม	55.649	394	0.141	
รวม	58.025	399	0.145	

\*\*\*  $p < .001$  ค่าวิกฤต  $F_{.001}(2, 394) = 6.91$

จากตารางที่ 13 ซึ่งเป็นการศึกษาความพึงพอใจในชีวิตของบุคคลวัยผู้ใหญ่ตอนต้นที่มีระดับอายุและเพศแตกต่างกัน พบผลดังนี้

ก. การทดสอบความแตกต่างระหว่างเพศ ค่าสถิติ F ที่คำนวณได้เท่ากับ 0.645 น้อยกว่าค่าวิกฤต นั่นคือเพศไม่มีผลต่อคะแนนความพึงพอใจในชีวิต

ข. การทดสอบความสัมพันธ์ระหว่างอายุและเพศ ค่าสถิติ F ที่คำนวณได้เท่ากับ 7.816 และมีค่ามากกว่าค่าวิกฤต ซึ่งอธิบายได้ว่ามีความสัมพันธ์ระหว่างอายุและเพศอย่างมีนัยสำคัญทางสถิติที่ระดับน้อยกว่า .01



กราฟที่ 1 แสดงความสัมพันธ์ระหว่างคะแนนความพึงพอใจในชีวิตของบุคคลวัยผู้ใหญ่ตอนต้นที่มีอายุและเพศแตกต่างกัน

จากตารางที่ 13 พบความสัมพันธ์ระหว่างอายุและเพศอย่างมีนัยสำคัญทางสถิติที่ระดับน้อยกว่า .01 ซึ่งสามารถแสดงผลของความสัมพันธ์ได้ดังกราฟที่ 1 ดังนี้ บุคคลวัยผู้ใหญ่ตอนต้นอายุระหว่าง 22-28 ปี เพศหญิงมีความพึงพอใจในชีวิตสูงกว่าเพศชายในวัยเดียวกัน และมีความพึงพอใจในชีวิตสูงกว่าบุคคลวัยผู้ใหญ่ตอนต้นเพศเดียวกันที่มีอายุระหว่าง 28-33 ปี และ 33-40 ปี และเพศชายอายุ 22-28 ปี มีความพึงพอใจในชีวิตต่ำกว่าบุคคลเพศเดียวกันในวัย 28-33 ปี และ 33-40 ปี

บุคคลวัยผู้ใหญ่ตอนต้นอายุระหว่าง 28-33 ปี เพศชายและเพศหญิงมีความพึงพอใจในชีวิตใกล้เคียงกัน โดยเพศหญิงในช่วงอายุ 28-33 ปี มีคะแนนความพึงพอใจในชีวิตสูงกว่าเพศหญิงในวัย 33-40 ปี และต่ำกว่าเพศหญิงในวัย 22-28 ปี และเพศชายในช่วงอายุ 28-33 ปี มีคะแนนความพึงพอใจในชีวิตต่ำกว่าเพศชายในวัย 33-40 ปี และสูงกว่าเพศชายในอายุ 22-28 ปี

บุคคลวัยผู้ใหญ่ตอนต้นเพศชายอายุระหว่าง 33-40 ปี มีความพึงพอใจในชีวิตสูงกว่าบุคคลวัยผู้ใหญ่ตอนต้นเพศหญิงในวัยเดียวกัน และสูงกว่าทั้งเพศชายและเพศหญิงที่มีอายุระหว่าง 22-28 ปี และ 28-33 ปี



ตารางที่ 14 ผลการวิเคราะห์ความแปรปรวนแบบสองทางและอัตราส่วนเอฟ (F-ratio) ของคะแนนความพึงพอใจในชีวิตระหว่างกลุ่มที่มีระดับอายุและสถานภาพของการสมรสแตกต่างกัน

แหล่งความแปรปรวน	SS	df	MS	F
ระดับอายุ (A)	0.012	2	0.006	0.042
สถานภาพของการสมรส (B)	0.424	1	0.424	2.909
ปฏิกริยาร่วม A x C	0.056	2	0.028	0.191
ภายในกลุ่ม	57.469	394	0.146	
รวม	58.025	399	0.145	

จากตารางที่ 14 เป็นการศึกษาความพึงพอใจในชีวิตของบุคคลวัยผู้ใหญ่ตอนต้นที่มีระดับอายุและสถานภาพของการสมรสแตกต่างกัน พบผลดังนี้

ก. การทดสอบความแตกต่างระหว่างสถานภาพของการสมรส ค่าสถิติ F ที่คำนวณได้เท่ากับ 2.909 น้อยกว่าค่าวิกฤต สามารถอธิบายได้ว่า สถานภาพของการสมรสไม่มีผลทำให้คะแนนความพึงพอใจในชีวิตแตกต่างกัน

ข. การทดสอบความสัมพันธ์ระหว่างอายุและสถานภาพของการสมรส ค่าสถิติ F ที่คำนวณได้เท่ากับ 0.191 ซึ่งมีค่าน้อยกว่าค่าวิกฤต สามารถอธิบายได้ว่า ไม่มีความสัมพันธ์ระหว่างอายุและสถานภาพของการสมรส

ตารางที่ 15 ผลการวิเคราะห์ความแปรปรวนแบบสองทางและอัตราส่วนเอฟ (F-ratio) ของคะแนนความพึงพอใจในชีวิตระหว่างกลุ่มที่มีระดับอายุและระดับการศึกษาแตกต่างกัน

แหล่งความแปรปรวน	SS	df	MS	F
ระดับอายุ (A)	0.147	2	0.073	0.514
ระดับการศึกษา (D)	1.718	3	0.573	4.008**
ปฏิกริยาร่วม A x D	0.790	6	0.132	0.922
ภายในกลุ่ม	57.441	388	0.143	
รวม	58.025	399	0.145	

\*\*  $p < .01$  ค่าวิกฤต  $F_{.01}(3, 388) = 3.78$

จากตารางที่ 15 เป็นการศึกษาความพึงพอใจในชีวิตของบุคคลวัยผู้ใหญ่ตอนต้นที่มีระดับอายุและระดับการศึกษาแตกต่างกัน พบผลดังนี้

ก. การทดสอบความแตกต่างระหว่างระดับการศึกษา ค่าสถิติ F ที่คำนวณได้เท่ากับ 4.008 มากกว่าค่าวิกฤต อธิบายได้ว่าระดับการศึกษามีผลทำให้คะแนนความพึงพอใจในชีวิตแตกต่างกันอย่างมีนัยสำคัญทางสถิติที่ระดับ .01

ข. การทดสอบความสัมพันธ์ระหว่างอายุและระดับการศึกษา ค่าสถิติ F ที่คำนวณได้เท่ากับ 0.922 ซึ่งมีค่าน้อยกว่าค่าวิกฤต แสดงว่าไม่มีความสัมพันธ์ระหว่างอายุและระดับการศึกษา

ตารางที่ 16 ผลการวิเคราะห์ความแปรปรวนแบบสองทางและอัตราส่วนเอฟ (F-ratio) ของคะแนนความพึงพอใจในชีวิตระหว่างกลุ่มที่มีระดับอายุ และรายได้แตกต่างกัน

แหล่งความแปรปรวน	SS	df	MS	F
ระดับอายุ (A)	0.174	2	0.087	0.609
ระดับรายได้ (E)	1.798	2	0.899	6.286**
ปฏิกริยาร่วม A x E	0.240	4	0.060	0.419
ภายในกลุ่ม	55.912	391	0.143	
รวม	58.025	399	0.145	

\*\*  $p < .01$  ค่าวิกฤต  $F_{.01} (2, 391) = 4.61$

จากตารางที่ 16 เป็นการศึกษาความพึงพอใจในชีวิตของบุคคลวัยผู้ใหญ่ตอนต้นที่มีระดับอายุ และระดับรายได้แตกต่างกัน พบผลดังนี้

ก. การทดสอบความแตกต่างระหว่างระดับรายได้ ค่าสถิติ F ที่คำนวณได้เท่ากับ 6.286 ซึ่งมีค่ามากกว่าค่าวิกฤต แสดงว่าระดับรายได้ที่ต่างกันมีผลทำให้คะแนนความพึงพอใจในชีวิตแตกต่างกันอย่างมีนัยสำคัญที่ระดับ .01

ข. การทดสอบความสัมพันธ์ระหว่างอายุและระดับรายได้ ค่าสถิติ F ที่คำนวณได้เท่ากับ 0.419 ซึ่งมีค่าน้อยกว่าค่าวิกฤต แสดงว่าไม่มีความสัมพันธ์ระหว่างอายุและระดับรายได้

4. ผลการเปรียบเทียบความแตกต่างระหว่างค่ามัธยัม เลขคณิตเป็นราย  
คู่

ผลการเปรียบเทียบความแตกต่างระหว่างค่ามัธยัม เลขคณิตของ  
คะแนนความพึงพอใจในชีวิตของบุคคลวัยผู้ใหญ่ตอนต้นที่มีอายุและเพศแตกต่างกัน เป็น  
รายคู่ ด้วยวิธีของเชฟเฟ (SCHEFFE') ภายหลังจากทดสอบรวมแล้วพบว่าไม่นัย  
สำคัญทางสถิติ ปรากฏดังตารางที่ 17

ตารางที่ 17 ผลการเปรียบเทียบความแตกต่างระหว่างค่ามัธยัม เลขคณิตของคะแนน  
ความพึงพอใจในชีวิตของบุคคลวัยผู้ใหญ่ตอนต้นที่มีอายุและเพศแตกต่าง  
กันเป็นรายคู่ด้วยวิธีการของเชฟเฟ (SCHEFFE')

คะแนนเฉลี่ย	$\bar{x}$	$\bar{x}$	$\bar{x}$	$\bar{x}$	$\bar{x}$	$\bar{x}$
	a <sub>3</sub> b <sub>2</sub>	a <sub>1</sub> b <sub>1</sub>	a <sub>2</sub> b <sub>1</sub>	a <sub>2</sub> b <sub>2</sub>	a <sub>1</sub> b <sub>2</sub>	a <sub>3</sub> b <sub>1</sub>
	3.22	3.26	3.31	3.33	3.38	3.45
$\bar{x}$ a <sub>3</sub> b <sub>2</sub> = 3.22	-	0.04	0.09	0.11	0.16	0.23***
$\bar{x}$ a <sub>1</sub> b <sub>1</sub> = 3.26		-	0.05	0.07	0.12	0.19
$\bar{x}$ a <sub>2</sub> b <sub>1</sub> = 3.31			-	0.02	0.07	0.14
$\bar{x}$ a <sub>2</sub> b <sub>2</sub> = 3.33				-	0.05	0.12
$\bar{x}$ a <sub>1</sub> b <sub>2</sub> = 3.38					-	0.07

หมายเหตุ

$\bar{x}_{a b}$  คือ คะแนนเฉลี่ยของคะแนนความพึงพอใจในชีวิต

a คือ ระดับอายุ โดยที่ a<sub>1</sub> = อายุระหว่าง 22-28 ปี; a<sub>2</sub> = อายุ  
ระหว่าง 28-33 ปี a<sub>3</sub> = อายุระหว่าง 33-40 ปี

b คือ เพศ โดยที่ b<sub>1</sub> = เพศชาย; b<sub>2</sub> = เพศหญิง



จากตารางที่ 17 เมื่อเปรียบเทียบความแตกต่างระหว่างค่ามัธยัม เลขคณิตของคะแนนความพึงพอใจในชีวิตของบุคคลวัยผู้ใหญ่ตอนต้นที่มีอายุและเพศแตกต่างกัน เป็นรายคู่ ปรากฏว่า บุคคลวัยผู้ใหญ่ตอนต้นเพศชายอายุระหว่าง 33-40 ปี มีความพึงพอใจในชีวิตสูงกว่าเพศหญิงในวัยเดียวกัน อย่างมีนัยสำคัญทางสถิติที่ระดับน้อยกว่า .01

ผลการเปรียบเทียบความแตกต่างระหว่างค่ามัธยัม เลขคณิตของคะแนนความพึงพอใจในชีวิตของบุคคลวัยผู้ใหญ่ตอนต้นที่มีระดับการศึกษาแตกต่างกัน เป็นรายคู่ด้วยวิธีของเชฟเฟ (SCHEFFE') ภายหลังจากทดสอบรวมแล้วพบว่า มีนัยสำคัญทางสถิติ ปรากฏดังตารางที่ 18

ตารางที่ 18 ผลการเปรียบเทียบความแตกต่างระหว่างค่ามัธยัม เลขคณิตของคะแนนความพึงพอใจในชีวิตของบุคคลวัยผู้ใหญ่ตอนต้นที่มีระดับการศึกษาแตกต่างกัน เป็นรายคู่ด้วยวิธีของเชฟเฟ (SCHEFFE')

คะแนนเฉลี่ย	$\bar{x}$	$\bar{x}$	$\bar{x}$	$\bar{x}$
	$d_1$	$d_2$	$d_3$	$d_4$
	3.21	3.31	3.33	3.41
$\bar{x} d_1 = 3.21$	-	0.10	0.12	0.20**
$\bar{x} d_2 = 3.31$		-	0.02	0.10
$\bar{x} d_3 = 3.33$			-	0.08
$\bar{x} d_4 = 3.41$				-

\*\*  $p < .01$

หมายเหตุ

$\bar{x}_d$  คือ คะแนนเฉลี่ยของคะแนนความพึงพอใจในชีวิตของบุคคลวัยผู้ใหญ่ตอนต้น พิจารณาตามระดับการศึกษา โดยที่ d คือ ระดับการศึกษา

$d_1 =$  ประถมศึกษา

$d_2 =$  มัธยมศึกษา หรือ ปวช.

$d_3$  = อนุปริญาหรือ ปวส.       $d_4$  = ปริญาตรีหรือสูงกว่า

จากตารางที่ 18 เมื่อเปรียบเทียบความแตกต่างระหว่างค่ามัธยัม เลขคณิตของคะแนนความพึงพอใจในชีวิตของบุคคลวัยผู้ใหญ่ตอนต้นที่มีระดับการศึกษาแตกต่างกันเป็นรายคู่ พบว่า บุคคลวัยผู้ใหญ่ตอนต้นที่มีการศึกษาระดับปริญาตรีหรือสูงกว่ามีคะแนนความพึงพอใจในชีวิตสูงกว่าบุคคลที่มีระดับการศึกษาประถมศึกษาอย่างมีนัยสำคัญทางสถิติที่ระดับ .01

การเปรียบเทียบความแตกต่างระหว่างค่ามัธยัม เลขคณิตของคะแนนความพึงพอใจในชีวิตของบุคคลวัยผู้ใหญ่ตอนต้นที่มีระดับรายได้แตกต่างกันเป็นรายคู่ด้วยวิธีของเชฟเฟ (SCHEFFE') ภายหลังจากทดสอบรวมแล้วพบว่า มีนัยสำคัญทางสถิติปรากฏดังตารางที่ 19

ตารางที่ 19 ผลการเปรียบเทียบความแตกต่างระหว่างค่ามัธยัม เลขคณิตของคะแนนความพึงพอใจในชีวิตของบุคคลวัยผู้ใหญ่ตอนต้นที่มีระดับรายได้แตกต่างกันเป็นรายคู่ด้วยวิธีการของเชฟเฟ (SCHEFFE')

คะแนนเฉลี่ย	$\bar{x}$ e <sub>1</sub>	$\bar{x}$ e <sub>2</sub>	$\bar{x}$ e <sub>3</sub>
	3.24	3.37	3.39
$\bar{x}$ e <sub>1</sub> = 3.24	-	0.13**	0.15
$\bar{x}$ e <sub>2</sub> = 3.37		-	0.02

\*\*  $p < .01$

หมายเหตุ

$\bar{x}_e$  คือ คะแนนเฉลี่ยของคะแนนความพึงพอใจในชีวิตของบุคคลวัยผู้ใหญ่ตอนต้น พิจารณาตามระดับรายได้ โดยที่ e คือ ระดับรายได้

e<sub>1</sub> = รายได้ต่ำกว่า 6,000 บาท

e<sub>2</sub> = รายได้ระหว่าง 6,001-15,000 บาท

$e_3 =$  รายได้ 15,001 บาทขึ้นไป

จากตารางที่ 19 เมื่อเปรียบเทียบความแตกต่างระหว่างค่ามัธยฐานเลขคณิตของคะแนนความพึงพอใจในชีวิตของบุคคลวัยผู้ใหญ่ตอนต้นที่มีระดับรายได้แตกต่างกัน เป็นรายคู่ พบว่า บุคคลที่มีระดับรายได้ตั้งแต่ 6,001-15,000 บาท มีคะแนนความพึงพอใจในชีวิตสูงกว่าบุคคลที่มีรายได้ต่ำกว่า 6,000 บาท อย่างมีนัยสำคัญทางสถิติที่ระดับ .01