

นาฏยลักษณะของพนอ กำเนิดกาญจน์

๔.๑. ความเป็นมาและแนวความคิดในการประดิษฐ์

ในบทนี้จะได้กล่าวถึงจำนวนผลงานด้านนาฏยศิลป์อีสาน อีกทั้งประวัติความเป็นมาของแต่ละชุด ตลอดจนจะได้อธิบายถึงประเภทของนาฏยศิลป์อีสาน กล่าวคือหลังจากศึกษาจำนวนผลงานแล้ว ผู้วิจัยนำมาประมวลแบ่งนาฏยศิลป์ออกเป็นประเภท ซึ่งมีทั้งสิ้น ๕ ประเภท คือ

๑. นาฏยศิลป์ประเภทพิธีกรรมและความเชื่อ
๒. นาฏยศิลป์ประเภทสะท้อนวัฒนธรรมชาวอีสาน
๓. นาฏยศิลป์ประเภทชนเผ่า
๔. นาฏยศิลป์ประเภทเลียนแบบกิริยาสัตว์
๕. นาฏยศิลป์ประเภทนาฏยบริสุทธิ์

ในบทนี้ผู้วิจัยได้บันทึกทำร่าตามแบบของอาจารย์พนอ กำเนิดกาญจน์ ทั้งสิ้น ๔ ชุด เพื่อค้นหาเอกลักษณ์เฉพาะตัวและวิธีปฏิบัติการทำทำเชิง ตลอดจนรูปแบบการแปรแถว เครื่องแต่งกาย เป็นต้น

จากการค้นคว้าผลงานการประดิษฐ์นาฏยศิลป์อีสานโดยอาจารย์พนอ พบว่ามีผลงานอย่างมากหลาย อีกทั้งมีหลายประเภท ดังนั้นจึงต้องแยกประเภทของนาฏยศิลป์อีสานเป็นหมวดหมู่ เพราะ ผลงานการออกแบบทำทำเชิงแต่ละชุดนั้น ล้วนแต่มีความแตกต่างดังจะเห็นได้จากการตั้งชื่อชุดการแสดงที่มีความสอดคล้องกับลีลาการเชิงนั้น ๆ อีกทั้งเป็นการสะดวกในการหาความกระจ่างชัด ต่อการศึกษาเอกลักษณ์นาฏยศิลป์อีสานของอาจารย์พนอ ซึ่งจากการค้นคว้าจากตำราและเอกสารเกี่ยวข้องพบว่า อาจารย์พนอได้จารึกผลงานการแสดงไว้ ดังนี้

- | | |
|----------------------------|-------------------------------------|
| ๑. เม่้งข้าวประมง | ๒. เม่้งบ้านเชียง |
| ๓. เม่้งแม่โพสพ | ๔. เม่้งบ่เป็นหยิ่งดอก (ไม่เป็นไร) |
| ๕. เม่้งหางนกยูง | ๖. เม่้งนกยูง |
| ๗. เม่้งโปงกลาง | ๘. เม่้งหมี่ซัด |
| ๘. เม่้งเก้าเผ่า | ๑๐. เม่้งบายศรีเกษตร |
| ๑๑. เม่้งหมอลำล่องซัย | ๑๒. เม่้งกะโป้ (กะลา) |
| ๑๓. เม่้งมนิราห์ | ๑๔. เม่้งสาระวัน |
| ๑๕. เม่้งข้าวปั้น (ขนมจีน) | ๑๖. เม่้งเจ็ดเผ่า |
| ๑๗. เม่้งบุช่าเรือ | ๑๘. เม่้งเก็ยน |
| ๑๙. เม่้งโปรยดอกไม้ | ๒๐. เม่้งสาวไหม |
| ๒๑. พื่อนภูไท | ๒๒. เม่้งตั้งหวาย |
| ๒๓. เม่้งกระดั่ง | ๒๔. เม่้งดอกจาน |
| ๒๕. เม่้งผ้าซิด | ๒๖. กีบแก๊บ |
| ๒๗. เม่้งนางแมว | ๒๘. เม่้งหมวก |
| ๒๙. เม่้งกินเหล้า | ๓๐. เม่้งแห่ไข่มดแดง |
| ๓๑. เม่้งเผ่าไทภูพาน | ๓๒. เม่้งแพรวา |
| ๓๓. เม่้งช่วยมือ | ๓๔. เม่้งหมากกล้วย |
| ๓๕. เม่้งผ้าแพรไทดำ | ๓๖. เม่้งบุช่าแตน |
| ๓๗. เม่้งกระบาย | ๓๘. เม่้งตลกเขี้ยสาวเล่น |
| ๓๙. เม่้งบั้งข้าวหลาม | ๔๐. เม่้งรวมเผ่า |
| ๔๑. เม่้งกล่อมลูก | ๔๒. เม่้งผ้าขาวม้า |
| ๔๓. เม่้งพญานาค | ๔๔. เม่้งดอกหมากแข็ง (ดอกมะเขือพวง) |
| ๔๕. เม่้งเก็ยข้าว | ๔๖. เม่้งกระหยัง |
| ๔๗. เม่้งคุณลาน | ๔๘. เม่้งตำหมากหุ้ง (มะละกอ) |
| ๔๙. เม่้งส่วิง | ๕๐. เม่้งข้าวจี |
| ๕๑. เม่้งกระต๊ิบ | |

จากจำนวนการแสดงที่กล่าวมาแล้วข้างต้น มีประวัติความเป็นมาโดยย่อ ดังนี้

เซ็งบูชาแกน

เป็นการแสดงลักษณะ การทำพิธีขอขมาพญาแกน (เทพเจ้าแห่งฟ้า) ที่บันดาลให้ฝนตกจนมีข้าวปลาอาหารบริบูรณ์

เซ็งนางแมว

เป็นเซ็งที่ถ่ายทอดพิธีขอฝน โดยเป็นการรำประกอบขบวนแห่ โดยนำแมวมาขึงไว้ในกรง และใช้น้ำสาด

เซ็งบั้งไฟ

เป็นการร่ำรำประกอบขบวนแห่บั้งไฟ ในงานประเพณีบั้งไฟ โดยรำประกอบคำกาพย์เซ็ง

เซ็งบายศรี

เป็นการแสดงการอัญวยพรชัยให้แก่บรรดาผู้เข้าร่วมงานเพื่อให้อยู่เย็นเป็นสุข ซึ่งใช้ได้หลายโอกาส อาทิ งานบวช งานแต่งงาน งานวันเกิด งานเกษียณอายุราชการ ฯลฯ

เซ็งพญานาค (ไม่ทราบประวัติความเป็นมา)

เซ็งคุณลาน

เป็นการแสดงวิธีการหลังจากเก็บเกี่ยว นวดข้าวแล้วจะร่วมกันโดยนำข้าวมารวมกันเป็นกอง

เซ็งบูชาเรือ

เป็นการสักการะบูชาเรือก่อนจะออกทำมาหากิน เพื่อให้ประสบโชคลาภในการออกเรือหาปลา

เซ็งข้าวปั้น (ขนมจีน)

แสดงให้เห็นถึงกระบวนการทำขนมจีน ตั้งแต่การนวดแป้ง การทำเป็นเส้น จนเสร็จกระบวนการ

แข่งแห่ชิงไช้มัดแดง

เป็นการถ่ายทอดให้เห็นกิริยาของผู้คนที่กำลังแห่ชิงไช้มัดแดง เพื่อนำไปประกอบอาหาร

แข่งหมากกล้วย

เป็นการแข่ง เพื่อสะท้อนให้เห็นกระบวนการปลูกกล้วย ตลอดจนคุณประโยชน์ของกล้วย

แข่งบั้งข้าวหลาม

แสดงกระบวนการทำข้าวหลาม ตั้งแต่จัดหากระบอไม้ไฟ การผสมคลุกข้าว การนำไปเผา และสามารถนำมารับประทาน

แข่งตำหมากหุ่ง (มะละกอ)

แสดงกระบวนการทำส้มตำ เริ่มจากหาอุปกรณ์ เครื่องปรุงและวิธีตำ จนกระทั่งนำไปให้ผู้ชมรับประทาน

แข่งข้าวจี

แสดงกระบวนการทำข้าวเหนียว เพื่อไปบั้งให้เหลืองหอมแล้วนำมารับประทาน นับว่าเป็นอาหารที่ได้รับความนิยมของชาวอีสาน

แข่งกระทืบ

แสดงการรำรำเพื่อความสวยงาม โดยมีกระทืบข้าวสะพายเฉียงไหล่ ประกอบการแสดง

ก๊ีบแก๊บ

เป็นการพ้อนของชนเผ่าภูไท โดยนักแสดงชายจะแสดงความพิเศษด้วยการขยับไม้แท่งขนาดกำพอดีนิ้วมือทั้ง ๕ คล้ายกับทั้งสองมือตามจังหวะเพลงพร้อมกับเกี้ยวพาราสี ท่าชกต้อย เพื่ออวดความเก่งกล้าของตนเองให้ฝ่ายหญิงยอมรับ

แข่งผ้าแพรวไทดำ

เสนอการแต่งกายแบบชนกลุ่มน้อยไทดำ โดยเน้นที่ผ้าแพรว "ผ้าเซ็ดหน้า" อีกทั้งเสนอประโยชน์ของผ้าแพรวที่สามารถใช้ในโอกาสต่างๆ

เชิงสวิง

แสดงให้เห็นคุณประโยชน์ของสวิงเพื่อประกอบการหาสัตว์น้ำ และนำไปประกอบอาหาร

เชิงกระหยิ่ง

แสดงให้เห็นถึงคุณประโยชน์ของกระหยิ่งในการนำไปประกอบการเลี้ยงชีพ

เชิงผ้าขาวม้า

แสดงให้เห็นคุณประโยชน์ของผ้าขาวม้า

เชิงกระบวย

แสดงให้เห็นถึงกระบวนการทำกระบวยและนำเสนอประโยชน์ของกระบวย

เชิงหมวก

เป็นการแสดงวิธีการสานหมวกและความสวยงามขณะสวมใส่เป็นเครื่องประดับ

เชิงกระดิ่ง

เป็นการแสดงกระบวนการทำกระดิ่ง อีกทั้งเสนอคุณประโยชน์ของกระดิ่ง ซึ่งนำมาใช้ในครัวเรือน

เชิงกินเหล้า

เป็นการแสดงให้เห็นถึงกิริยาของคนขณะดื่มสุรา มุ่งเน้นที่ความสนุกสนานเพลิดเพลิน

เชิงแพรวาว

แสดงให้เห็นถึงคุณประโยชน์และความสวยงามของผ้าแพรวาว ซึ่งเป็นเอกลักษณ์ของชนกลุ่มน้อยที่เรียกกันว่า "ภูไท"

เชิงกะโป้ (กะลา)

นำเสนอประโยชน์ของกะลามะพร้าว หลังจากชูดเนื้อเพื่อนำไปประกอบอาหาร ส่วนกะลายังสามารถนำมาเป็นเครื่องบันเทิง อาทิ ทำเป็นของเล่น เครื่องเคาะจังหวะประกอบดนตรีอีสาน และอื่น ๆ

เซ็งกล่อมลูก

เป็นการสอนให้เห็นถึงความรักความผูกพันของมารดา ที่มีต่อบุตรโดยการร้อง เป็นหมอลำให้ลูกฟัง เพื่อกล่อมให้ลูกนอนหลับสบาย

เซ็งตลกเฮี้ยสาวเล่น

เป็นการแสดงการหยอกล้อระหว่างชายหนุ่มกับหญิงสาวชาวอีสานอีกทั้งแสดงให้เห็นถึงการเกี้ยวพาราสี

เซ็งตั้งหวาย

เป็นการเซ็งต้อนรับแขกบ้านแขกเมืองครามาเยือนมุ่งเน้นความสวยงามในการเรียงร้อยทำรำ

เซ็งข่าวประมุง

นำเสนอขั้นตอนการใช้อุปกรณ์ในการประกอบการจับสัตว์น้ำของชาวอีสาน นักแสดงจะมีอุปกรณ์มากมายอย่าง อาทิ แห สุ่ม ไซ สวีง ซ้อง เป็นต้น

เซ็งมัดหมี่

มุ่งนำเสนอกระบวนการมัดหมี่ของชาวอีสานก่อนจะนำไปข้อมและทอเป็นผืน

เซ็งสาวไหม

เป็นการแสดงการสาวไหม เพื่อให้ได้เป็นเส้นก่อนจะเข้าสู่กระบวนการต่อไป ซึ่งสะท้อนให้เห็นถึงวัฒนธรรมการลงขบว่าของชาวอีสานในเวลาตัวคืน โดยจะมีชายหนุ่มมาร่วมทำงาน หยอกล้อ เกี้ยวพาราสี ด้วยการพูดกลอนหรือที่เรียกว่า "ตญา"

เซ็งผ้าซิด

แสดงให้เห็นถึงกระบวนการผลิตผ้าซิดของชาวอีสาน โดยเริ่มจากการเก็บฝ้าย แยกฝ้าย ถ่อฝ้าย ตัดฝ้าย มัดเป็นนลาย ข้อมฝ้าย จนกระทั่งขั้นสุดท้ายคือการนำไปทอผ้า นอกจากนั้นยังนำผ้าที่ทอเสร็จแล้ว นำเสนอที่ละเส้น

เชิงเกี่ยวข้าว

แสดงให้เห็นถึงวิถีการลงแขก และเกี่ยวข้าวของชาวอีสาน ที่
เสียสละเวลามาร่วมแรงแข่งขันช่วยเหลือซึ่งกันและกัน

เชิงบ้านเชียง

เป็นการแสดงที่เกิดขึ้นโดยอาศัยจินตนาการผนวกกับประวัติศาสตร์
เพื่อสะท้อนให้เห็นถึงวิถีความเป็นอยู่ของมนุษย์ยุคบ้านเชียงจากการ
ทำมาหากิน และปั้นหม้อ เป็นต้น

เชิงเก้าเผ่า

สะท้อนวิถีชนบทรรมนิยม ตลอดจนประเพณีขอชนกลุ่มน้อยใน
ภาคอีสาน อาทิ เผ่าภูไท เผ่าโซ่ เผ่ากะเลิง เผ่าย้อ เผ่าแสก
 เป็นต้น โดยมีเนื้อร้องเป็นข้อบ่งชี้ถึงความแตกต่าง

พ็อนภูไท

มุ่งเสนอความงามในการร้อยเรียงทำพ็อนตามแบบของชาวภูไท

เชิงเผ่าไทภูพาน

แสดงให้เห็นถึงวิถีความเป็นอยู่การทำมาหากินของชนกลุ่มน้อย
ในแถบเทือกเขาภูพาน จังหวัดสกลนคร โดยมีเนื้อร้องทำหน้าที่บรรยายถึง
ความแตกต่างของแต่ละเผ่า

เชิงรวมเผ่า

เป็นการนำเอาชนเผ่าต่างๆ ในอีสานมารวมกันด้วยการเรียง
ร้อยทำรำประกอบกับเข้ากับคำร้อง

เชิงนกยูง

เป็นการเลียนแบบกิริยาต่าง ๆ ของนกยูง อาทิ เดิน วิ่ง กิน
รำแพน เป็นต้น

เชิงมโนราห์

เป็นการแสดงให้เห็นถึงกิริยาอาการต่าง ๆ ของสัตว์ซึ่งมีลักษณะ
ครึ่งมนุษย์ครึ่งนก ในหมอลำเรื่องสุชน-มโนราห์

เซ็งบ่เป็นหยังดอก

เป็นเซ็งประกอบเพลงลูกทุ่ง ซึ่งแสดงให้เห็นถึงความเรียบง่าย
ของชาวอีสาน "บ่เป็นหยังดอก" หมายถึง "ไม่เป็นไรหรอก" ซึ่งมักจะติด
ปากเสมอ ๆ เวลาพูด

เซ็งหมอลำลองซัย

เป็นการรำรำประกอบเนื้อร้อง ด้วยการเรียงร้อยทำให้
สอดคล้องกับบทร้อง

เซ็งโนปงกลาง

มุ่งเห็นความสวยงามในการเรียงร้อยทำรำประกอบเพลงที่เน้น
การบรรเลงด้วยโปงกลาง

เซ็งสาระวัน

เป็นการรำเซ็งประกอบวรรณกรรมเป็นความสวยงามของท่าเซ็ง
ที่ผ่านการเรียงร้อยทำรำตามแบบของอาจารย์พนอ กำเนิดกาญจน์

เซ็งดอกจาน (ดอกทองกวาว)

เป็นการเซ็งที่แสดงความสวยงามของท่าเซ็ง บรรยายกับบทร้อง
ที่อธิบายถึงความงามของดอกจาน หรือดอกทองกวาว

เซ็งดอกหมากแข็ง

เป็นเซ็งที่แสดงความสวยงามของท่าเซ็งประกอบบทร้อง ซึ่ง
อธิบายถึงประโยชน์ของมะเขือพวง และดอกมะเขือพวง

เซ็งโปรยดอกไม้

เป็นเซ็งที่นำเสนอท่าเซ็งของอีสานโดยมีดอกไม้ใส่พาน ประกอบ
การแสดงไว้สำหรับโปรย เพื่อเป็นการอวยพรแก่ผู้ชม

เซ็งช่วยมือ

เป็นเซ็งที่นำเสนอความงามของการเรียงร้อยท่าเซ็ง ซึ่งเน้น
การใช้มือเป็นหลัก โดยผู้แสดงจะสวมเล็บประดิษฐ์ด้วยกระดาษทรายยาว
ประดับด้วยกระดาษสี และมีผู้ที่ปลายเล็บ

แข่งสระแอ

เป็นแข่งที่จะมุ่งนำเสนอความสนุกสนานของบทกลอนที่มักจะลงท้ายด้วยสระแอ เป็นการบรรยายถึงสิ่งสำคัญ ในจังหวัดอุดรธานี อาทิ บ้านเชียง ผ้าหมี่ขิด อาหารของชาวอีสาน เป็นต้น

ผลงานนาฏยประดิษฐ์ของพณ ก่าเนิดกาญจน์นั้น มีจำนวนมากหลาย แต่ละชุดการแสดงย่อมมีหลักการและแนวคิดในการประดิษฐ์แตกต่างกัน ดังจะเห็นได้จากบางชุดก็สะท้อนให้เห็นถึงขนบธรรมเนียม ตลอดจนศิลปะของชาวอีสานบ้างก็มุ่งเสนอวัฒนธรรมและวิถีชีวิต นอกจากนี้ นอกจากนั้นยังมีนาฏยประดิษฐ์ที่มุ่งเสนอ หรือให้ความสำคัญของการเรียงร้อยทำแข่งเท่านั้น

การแข่งขันประเภทผลงานทางด้านนาฏยศิลป์อีสานของอาจารย์พณ ผู้วิจัยได้วางเกณฑ์การจัดหมวดหมู่ของผลงานดังนี้

๑.๑ นาฏยศิลป์ประเภทพิธีกรรมและความเชื่อ

หมายถึงผลงานที่สะท้อนให้เห็นถึงการกระทำการร้ายรำ เพื่อทางศาสนา ตลอดจนความเชื่อของชาวอีสานซึ่งการแสดงประเภทนี้ มักจะมีท่าที่แสดงให้เห็นถึงการบวงสรวง บูชาเทพเจ้าต่าง ๆ ของชาวอีสานซึ่งเหล่านี้ได้แก่

- | | |
|-----------------|--------------|
| - แข่งบูชาแกน | - แข่งคนลาน |
| - แข่งบูชาเรือ | - แข่งนางแมว |
| - แข่งแม่โพสพ | - แข่งบูชาถน |
| - แข่งบ้านเชียง | - แข่งบายศรี |

๑.๓ นาฏยศิลป์ประเภทสะท้อนวัฒนธรรมชาวอีสาน

ตามความหมายของพระราชบัญญัติวัฒนธรรมแห่งชาติพุทธศักราช ๒๕๘๕ อธิบายไว้ว่า "วัฒนธรรม" หมายถึง ลักษณะที่เจริญงอกงาม ความ เป็นระเบียบเรียบร้อย ความกลมเกลียวก้าวหน้าของชาติ และศีลธรรมอันดี ของประชาชน ซึ่งแบ่งเป็นความเจริญงอกงามทางจิตใจ และทางวัตถุ

ตั้งขึ้นผลงานทางด้านนาฏศิลป์ ประเภทวัฒนธรรมของอาจารย์
พนอ กำเนิดกาญจน์ ประเภทนี้จึงแสดงถึงวิถีชีวิตความเป็นอยู่ของชาวอีสาน
ที่แสดงให้เห็นถึงการสั่งสมความงามอันยาวนาน สืบทอดมาจวบจนปัจจุบัน
อาทิ วัฒนธรรมการกินอยู่ วัฒนธรรมการแต่งกาย เป็นต้น ได้แก่

- | | | |
|-----------------|--------------------|-------------------|
| - เชิงหมี่ซัด | - เชิงกะโป๋ | - เชิงข้าวปั้น |
| - เชิงเทียน | - เชิงตั้งหวาย | - เชิงผ้าซิด |
| - เชิงสาวไหม | - เชิงกระดัง | - เชิงประมง |
| - เชิงหมวก | - เชิงกินเหล้า | - เชิงแห่ไข่มดแดง |
| - เชิงแพรวา | - เชิงหมากกล้วย | - เชิงผ้าแพรวไทดำ |
| - เชิงกระบวย | - เชิงบั้งข้าวหลาม | - เชิงกล่อมลูก |
| - เชิงผ้าขาวม้า | - เชิงเกี่ยวข้าว | - เชิงกระหยัง |
| - เชิงสวิง | - เชิงตำหมากหุง | - เชิงข้าวจี |

๑.๓ นาฏศิลป์ประเภทชนเผ่า

เป็นการแสดงที่ได้นำเอาชนกลุ่มน้อยที่ปรากฏในอีสาน รวมถึง
กลุ่มชนเผ่าไทยต่าง ๆ ในประเทศไทยด้วย ซึ่งแต่ละชนเผ่าจะมีประเพณี
และวัฒนธรรมที่แตกต่างกัน แต่สิ่งที่แสดงให้เห็นชัดถึงความแตกต่างใน
การแต่งรวมเผ่าของอาจารย์พนอ เสื้อผ้า เครื่องแต่งกายของแต่ละเผ่า
ได้แก่

- | | | |
|----------------|-------------------|---------------|
| - เชิงเก้าเผ่า | - เชิงเจ็ดเผ่า | - เชิงรวมเผ่า |
| - กีบแก้ว | - เชิงเผ่าไทภูพาน | - ฝ้อนญไท |

๑.๔ นาฏศิลป์ประเภทเลียนแบบกิริยาสัตว์

หมายถึง การแสดงที่ร้ายเชิงเลียนแบบ ลักษณะกิริยาท่าทางของ
สัตว์แต่ละชนิด โดยผู้เช้่งจะทำมือตลอดจนการเคลื่อนไหวร่างกาย เท้า ขา
ให้คล้ายกับสัตว์ชนิดนั้น ได้แก่

- แข็งมโนราห์
- แข็งแมลงดับเต่า
- ฟ้อนนกยูง
- ฟ้อนนกหางยูง

๑.๕ นาฏศิลป์ประเภทนาฏยบริสุทธี

หมายถึง นาฏศิลป์ที่มุ่งเน้นความสวยงามจากการเรียงร้อยท่ารำแต่ละท่าเข้าด้วยกัน โดยไม่มีอุปกรณ์การแสดงหรือบทร้องใด ๆ ได้แก่

- แข็งกระดืบ
- แข็งโปรยดอกไม้
- แข็งดอกจาน
- แข็งหมอลำล่องซัย
- แข็งสาระวัน
- แข็งชวมือ
- แข็งโปงตาง
- แข็งดอกหมากแข็ง
- แข็งบ่เป็นหยิ่งดอก

นาฏยลักษณะอีสานของอาจารย์พนอ กำเนิดกาญจน์

จากการรวบรวมข้อมูลผลงานนาฏศิลป์อีสาน ตามแบบของอาจารย์พนอ กำเนิดกาญจน์ ช่างต้น ผู้วิจัยได้เลือกชุดการแสดงเพื่อค้นหา นาฏยลักษณะนาฏศิลป์อีสานของอาจารย์พนอ ทั้งสิ้นเพียง ๔ ชุด ทั้งนี้เพราะจากการค้นคว้าโดยการสัมภาษณ์ศิษย์เก่าของอาจารย์พนอ กำเนิดกาญจน์คือ อาจารย์สุเนตร สาระสินและอาจารย์จันทกร แม่นหมาย จดจำได้เพียง ๔ ชุดเท่านั้น นอกจากนั้นมิสามารถจดจำได้ ซึ่งจะเห็นได้ว่าผลงานการแสดงนาฏศิลป์ที่มีค่าได้สูญหายไปกับกาลเวลา จึงได้รวบรวมหรือฟื้นฟูขึ้น ๔ ชุดดังกล่าว ได้แก่

๑. แข็งบายศรี
๒. แข็งกระดืบ
๓. แข็งสระแอ
๔. แข็งหมี่ซัด

การเลือกศึกษารูปลักษณะนาฏศิลป์อีสาน ของอาจารย์พนอ ๔ ชุดนี้ ผู้วิจัยได้อาศัยเกณฑ์ในการตัดสินอื่น ๆ ดังจะอธิบายต่อไปนี้

เหตุผลการเลือกชุดเซ็งบายศรี

เพราะเซ็งบายศรีเป็นเซ็งที่เกิดขึ้นโดยอาจารย์พนอนั้นเป็นบุคคลแรกในภาคอีสาน ที่ประดิษฐ์ทำเซ็งด้วยการร้อยเรียงทำเซ็งแบบเซ็งดั้งเดิมอีสานหลายท่า ซึ่งได้นำออกเผยแพร่ตั้งแต่พุทธศักราช ๒๕๐๐ เป็นต้นมา ปัจจุบันเซ็งบายศรียังคงเป็นที่นิยมนำไปแสดง เพื่อต้อนรับแขกบ้านแขกเมืองเป็นประจำ และเซ็งบายศรีคือต้นแบบการเซ็งของภาคอีสานในเวลาต่อมา

เหตุผลการเลือกชุดเซ็งกระต๊อบ

จากข้อมูลที่ค้นคว้าทราบว่าอาจารย์พนอนั้นเป็นบุคคลแรกในภาคอีสานที่ประดิษฐ์ทำเซ็งชุดเซ็งกระต๊อบ ซึ่งปรากฏเป็นลายลักษณ์อักษรตั้งแต่พุทธศักราช ๒๕๐๗ เมื่อครั้งมีโอกาสจัดการแสดงถวายพระราชอาคันตุกะ ในพระบาทสมเด็จพระเจ้าอยู่หัว และสมเด็จพระนางเจ้าฯ พระบรมราชินีนาถ นอกจากนั้นท่าเซ็งในชุดเซ็งกระต๊อบยังพบว่าเป็นการร้อยเรียงทำเซ็งจากท่าเซ็งแบบดั้งเดิมของอีสานจำนวนหลายท่า ซึ่งนับเป็นเซ็งดั้งเดิมผสมกับเซ็งตามแบบอาจารย์พนอนั้นชุดเซ็งกระต๊อบมีที่มาที่น่าสนใจยิ่งคือ พระบาทสมเด็จพระเจ้าอยู่หัว ทรงมีพระราชวินิจฉัยว่าให้ห้อยกระต๊อบข้าวประกอบการเซ็งด้วย

เหตุผลการเลือกชุดเซ็งสระแอ

จากการสัมภาษณ์ลูกศิษย์อาจารย์พนอน ทั้งสองท่านคือ อาจารย์สุเพชร สาระสิน และอาจารย์จันทจร แม่นหมาย ได้เล่าว่าเซ็งสระแอเป็นเซ็งที่อาจารย์พนอน เป็นผู้ประพันธ์บทร้องเองด้วยการเล่นคำที่ลงท้ายด้วยสระแอบทร้องจะมีเนื้อหาเกี่ยวกับการประชาสัมพันธ์จังหวัดอุดรธานี ให้ผู้ชมมาเยี่ยมชมจังหวัดอุดรธานี การแสดงชุดนี้ เป็นชุดเซ็งที่อาจารย์พนอนมักจะนำออกเผยแพร่อย่างสม่ำเสมอ

นอกจากนั้นจากการศึกษาท่าเซ็งพบว่า เป็นการทำท่าเซ็งให้สอดคล้อง เหมาะสมกับความหมายของบทร้องอีกด้วย

เหตุการณ์เลือกชุดเซิ้งหมี่ซิด

เพราะเซิ้งหมี่ซิดเป็นเซิ้งในยุคแรก ๆ ที่อาจารย์พนอได้ประดิษฐ์ เพื่อสะท้อนวัฒนธรรมการทำมาหากินของชาวอีสาน จากการรวบรวมข้อมูล อาจกล่าวได้ว่า อาจารย์พนอได้ประดิษฐ์ทำเซิ้งประมาณ พุทธศักราช ๒๕๑๐ ด้วยแรงบันดาลใจที่อาจารย์พนอต้องการให้ผ้าหมี่ซิดของอีสาน มีชื่อเสียงแพร่หลาย นอกจากนั้นอาจารย์พนอมักจะโน้มน้าวให้คนในจังหวัดอุดรธานีร่วมกันอนุรักษ์ผ้าซิด ด้วยการแต่งกายด้วยผ้าหมี่ซิดอย่างสม่ำเสมอ แม้ตัวของอาจารย์พนอเอง มักจะแต่งกายด้วยผ้าซิดเป็นประจำ

จากการศึกษาพบว่า ทำเซิ้งหมี่ซิดอาจารย์พนอได้ประดิษฐ์ขึ้นโดยการเลียนแบบลักษณะการทำงานของชาวบ้าน และนำเสนอเป็นกระบวนการอย่างเป็นขั้นตอน

การแสดงทั้ง ๔ ชุด ล้วนแต่เป็นชุดที่เคยได้รับความนิยมและปัจจุบันก็ยังมีเผยแพร่อย่างสม่ำเสมอ จนกระทั่งถึงพุทธศักราช ๒๕๓๖ ซึ่งเป็นปีที่อาจารย์พนอ เสียชีวิตส่งผลถึงโอกาสที่จะทำการเผยแพร่ผลงานก็ย่อมน้อยลงทุกทีการแสดงทั้ง ๔ ชุด ดังกล่าว ล้วนแต่เป็นเซิ้งที่สะท้อนให้เห็นถึงเอกลักษณ์นาฏศิลป์อีสานตามแบบของอาจารย์พนอ กำนัดกาญจน์ ได้ชัดเจน ผู้วิจัยเห็นว่าควรทำการบันทึกลักษณะทำเซิ้งที่อาจารย์พนอได้ประดิษฐ์ไว้ เพื่อเป็นประโยชน์ และแนวทางในการศึกษาค้นคว้าถึงวิวัฒนาการของเซิ้งอีสาน อีกทั้งการแสดงทั้ง ๔ ชุด ล้วนแต่มีอายุยาวนานเพราะผู้ที่สามารถจดจำได้ก็เหลือเพียงลูกศิษย์ของอาจารย์พนอ ทั้ง ๒ ท่านเท่านั้น

เพื่อเป็นการศึกษาถึงนาฏยลักษณ์เซิ้งอีสานตามแบบของอาจารย์พนอ กำนัดกาญจน์ ผู้วิจัยจะได้อธิบายวิธีปฏิบัติทำเซิ้ง เรียงลำดับชุดการแสดงทั้ง ๔ ชุดดังนี้

๔.๓.๑. เชิงบายศรี

การสู่ขวัญหรือบายศรี เป็นประเพณีเดิมของประชาชนในจังหวัดต่างๆ ทางภาคตะวันออกเฉียงเหนือที่ใช้กันอยู่ทุกวันนี้ จัดทำขึ้นในงานมงคลต่างๆ เพื่อเป็นการเรียกขวัญให้มาอยู่กับเนื้อกับตัวและอวยพรให้อยู่เย็นเป็นสุข มีอายุมีนชวิญยืนเจริญก้าวหน้าและประสบโชคชัย ปลอดภัยตลอดจิตใจให้เข้มแข็งและสดชื่นล้มความหวาดกลัวต่างๆ มักนิยมทำกันในโอกาสต่างๆ เช่นบวชนาค แต่งงาน ขึ้นบ้านใหม่ พระภิกษุเลื่อนสมศักดิ์ และเมื่อผู้ใหญ่ที่เคารพนับถือมาสู่ท้องที่ถือว่าเป็นมงคลนิยม ทำกันมากทั้งในงานเล็กน้อยภายในครอบครัวและจัดทำพิธีใหญ่ตามฐานะของแขกผู้มาเยือน เช่น พิธีใหญ่ที่สุด เมื่อครั้งงานพิธีสู่ขวัญถวายแด่พระบาทสมเด็จพระเจ้าอยู่หัว สมเด็จพระนางเจ้าฯ พระบรมราชินีนาถ เมื่อคราวเสด็จเยี่ยมราษฎรภาคตะวันออกเฉียงเหนือเมื่อเดือนพฤศจิกายน พุทธศักราช ๒๕๑๘ มีทั้งข้าราชการพ่อค้าประชาชน ไปเฝ้าถวายพระพรในพิธีอย่างคับคั่ง

พิธีสู่ขวัญ หรือชาวบ้านเรียกกันว่า บายศรี จัดกันดังนี้คือ ผู้เฒ่าผู้แก่ช่วยกันจัดทำบายศรีมีดอกไม้ธูปเทียน หมากพลู บุหรี่ อาหาร ขนม นมเนย เป็ดไก่ต้ม สุรา จัดวางไว้ในพานอย่างสวยงามพร้อมด้วย ผ้าห่ม เสื้อผ้า กระจก หวี สร้อย แหวนและด้ายผูกข้อมือจำนวนมาก

ในพิธีใหญ่ ๆ จะเริ่มต้นด้วยการแห่พาขวัญมาโรงพิธี พร้อมด้วยผู้เฒ่าผู้แก่ หนุ่มสาว จะมาช่วยกันถวายชัยให้พร มีการร้องรำ หรือเซิ้งฉลองพาขวัญด้วย

ผู้สวด หรือพราหมณ์จะเป็นผู้สวดชุมนุมเทวดา มีคำสู่ขวัญและอวยพรแล้วผูกข้อมือ เป็นอันเสร็จพิธี

* พาขวัญ หมายถึง สำหรับที่รองรับตัวบายศรี ซึ่งเป็นภาษาอีสาน



ภาพที่ ๑๑๗ (ภาพบน) และภาพที่ ๑๑๘ (ภาพล่าง)

ประเพณีบายศรีสู่ขวัญตามแบบชาวอีสาน

เนื่องในงานแสดงความยินดีแก่ อาจารย์พนอ

ผู้มีผลงานดีเด่นด้านวัฒนธรรม ด้านศิลปภาคตะวันออกเฉียงเหนือ

ประจำปีพุทธศักราช ๒๕๒๔



จุฬาลงกรณ์มหาวิทยาลัย

ภาพที่ ๑๑๙ (ภาพบน) และภาพที่ ๑๒๐ (ภาพล่าง)

ประเพณีบายศรีสู่ขวัญ

(เอื้อเฟื้อภาพโดย อาจารย์ไพโรจน์ดา กำเนิดกาญจน์)

เพลงบ้ายศรี

เป็นการแข่งที่ประดิษฐ์โดยอาศัยเนื้อเรื่องเป็นหลักแล้วจึงประดิษฐ์ท่าทางให้สอดคล้องเหมาะสมกับคำร้องนั้น ๆ ส่วนความหมายของเนื้อเรื่อง คำร้อง เพลงบ้ายศรีโดยรวมนั้นจักบรรยายถึง การเรียกขวัญให้มาอยู่กับเนื้อ กับตัว และอวยพรให้มีความสุข ปลอดภัยให้มีความเข้มแข็ง สดชื่น ล้มความหวาดกลัว หรือภัยนานา

ดังนั้น ทำนองเพลงจึงมีลักษณะช้าปานกลางเพราะต้องการเน้นคำบรรยายแก่ผู้รับ ในขณะที่เดียวกัน เพลงบ้ายศรีนั้นประดิษฐ์ท่าแข่งได้มากมาย รูปแบบทำนองขึ้นอยู่กับประเภทและลักษณะของงานเพราะจะมีอิทธิพลต่อเนื้อเรื่อง อาจแตกต่างกันในรูปแบบการจดวางตำแหน่งของผู้แข่ง กล่าวคือ ในการแสดงแต่ละครั้งผู้แข่งอาจแข่งเป็นวงกลมรอบบ้ายศรีหรืออาจทำเป็นรูปตัววี อักษรภาษาอังกฤษ (V) แล้วมีบ้ายศรีอยู่ตรงกลางระหว่างแถวสองแถวหรือบางครั้งก็อาจไม่มีพานบ้ายศรีประกอบการแสดงนั้นคือ เป็นการจำลองงานขึ้นก็ได้

เพลงบ้ายศรีที่พ็อนถวาย

พระนางจุเลียนาแห่งเนเธอร์แลนด์

ประพันธ์โดย อาจารย์คำเกิง ไกรสรกุล

ครั้งที่ ๑ ประมาณปีพุทธศักราช ๒๕๐๐

มาเถิดเนื้อ มาเยื่อขวัญเอ๋ย มาเยื่อขวัญเอ๋ย หมู่
ชาวเมืองมาเบื่องขวานิ่งชะล่าย เบื่องซ้ายก็เป็น
แถว ขอพาขวัญไม้จันทร์เพริดแพรวขวัญมาแล้วตัด
ดอกอุมปุม ดอกคัตเค้าจั้ม นีดอกบัวตูมจะไว้บูชา
ยามมัวฝนเจ้าอย่ากราย ยามแดดสายเจ้าอย่า
กราว อยู่ที่ไหนจึ่งมารัดด้ายไซยา จะคล้องผ้าแพร
กระเจา

ออย่าเพลินเพลอ มาเยื่อชวิญเอย มาเยื่อชวิญเอย
 อยู่แดนดินโตฟากฟ้ามาไกล ก็ให้มาเชื่อนเฮา
 เพื่อยังคิดอาลัยชู้เก่า ก็อย่าเว้าชวิญเจ้าจะตรม
 หมอกน้ำค้างพรางพรหม ชวิญอย่าเพลินชมป่าเขา
 ล่าเนาไพร เชิญมาทักพวงพยอม ทาน้ำหอมให้
 ชื่นใจ พวกช้าน้อยแต่งไว้ ร้อยพวงมาลัยจะคล้อง
 ให้สววยรวย

ต่อมาอาจารย์ดำเกิง ไกรสรกุล ได้แต่งเนื้อใหม่เป็นครั้งที่สองทำนองเดิมนี้

มาเถิดเนื้อมาเยื่อชวิญเอย มาเยื่อชวิญเอย หมู
 ชาวชะล่ายเบื่องซ้ายเป็นแถว ขอพาชวิญไม้จันทร์
 เพร็ดแพรว ชวิญมาแล้วมาสู่คิงกลม
 เกศแก้วหอมลอยลม ดังเอื้องชวนมเก็บเอาไว้
 บุษบา ขามฝนพรว้าเจ้าอย่าแข่ง แดดร้อนเจ้าอย่า
 คลา อยู่ที่ไหนจูงมารัดด้ายไซยาจะคล้องผ้าแพร
 กระเจา

ออย่าเพลินเพลอมาเยื่อชวิญเอย อยู่แดนดินโต
 ฟากฟ้ามาไกลก็ให้มาเชื่อนเฮา เพื่อยังคิดอาลัยชู้
 เก่า ก็อย่าเว้าชวิญเจ้าจะตรม

สถาบันวิทยบริการ
 จุฬาลงกรณ์มหาวิทยาลัย



ภาพที่ ๑๖๑

จังหวัดกลอง "ตะ เต็ง ตะ เต็งตะ เต็งเต็ง"

ท่าออก ท่าที่ ๑

วิธีปฏิบัติ

- เดินย่อเท้า พร้อมกับตีสันเท้าให้ลอยสูงจากพื้นสลับกันทั้งชาย - ขว
- มือทั้งสองจับคว่ำ ทั้งแขนลงข้างลำตัว
- ก้มตัวลงมาข้างหน้าเล็กน้อย พร้อมกับเงยหน้ามองตรง

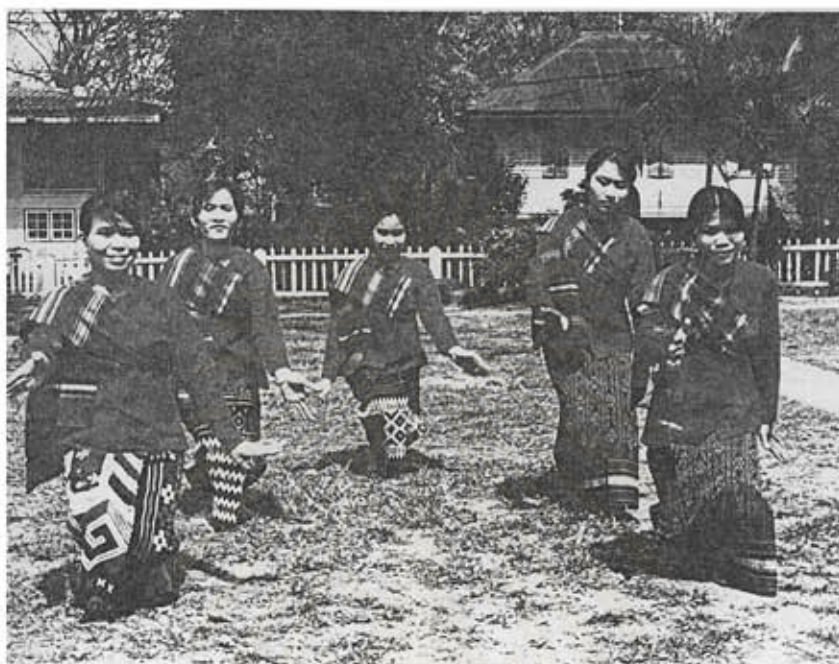


ภาพที่ ๑๒๒

ท่าออก ต่อเนื่องจากท่าที่ ๑

วิธีปฏิบัติ

- ยังคงเดินย่อเท้าสลับกันต่อไป
- สอดจับทั้งสองมือขึ้นผ่านข้างลำตัว แล้วปล่อยจับทั้งสองมือเป็นวงหงายส่งปลายนิ้วมือมาข้างหน้า แยกมือทั้งสองให้ข้อศอกห่างกันประมาณ ๑ ฟุต มือทั้งสองอยู่ในระดับสูงกว่าศีรษะเล็กน้อย ทรงตัวตรงไปหน้ามองตรง



ภาพที่ ๑๒๓

ทำออก ทำที่ ๒
วิธีปฏิบัติ

- ทำทำสายมือ โดยแบมือทั้งสองทำสลับกันคว่ำหงายให้แขนข้างใดข้างหนึ่งทั้งแขนลงต่ำ ในขณะที่อีกข้างหนึ่งจะสายขึ้น มาข้างหน้า บางก็งอแขน บ้างก็ตั้งแขน ขณะสายค่อย ๆ หนึ่งลง เพื่อเตรียมพร้อมที่จะแสดงท่ารำประกอบบทร้อง



ภาพที่ ๑๒๘

คำร้อง "มาเถิดเข็ มาเข็ชวัญเอ๋ย"

วิธีปฏิบัติ

- มือทั้งสองท่าท่าเรียกในคำว่า "มาเถิดเข็" โดยยกมือทั้งสองในลักษณะมือซ้ายตั้งวงสูงกว่าศีรษะ ส่วนมือขวาตั้งวงลดระดับให้ต่ำกว่ามือขวา หันฝ่ามือทั้งสองออกด้านข้าง
- ทรงตัวตรงนั่งคุกเข่าทั้งสองทับสันเท้า เอียงศีรษะข้างซ้าย บ้างก็ทำหน้าตรง
- จากนั้นเคลื่อนมือทั้งสองผ่านใบหน้ามาทางด้านขวาในคำว่า "มาเข็ชวัญเอ๋ย" พร้อมกับเปลี่ยนเอียง



ภาพที่ ๑๗๕

คำร้อง "มาเขี้ยวขวัญเฮย"

วิธีปฏิบัติ

- เคลื่อนมือทั้งสองมาข้างหน้า แยกข้อศอกห่างกันประมาณ ๑ ฟุต โดยมีให้บังใบหน้า หันฝ่ามือทั้งสองข้างไปข้างหลัง พร้อมกับพริ้วนิ้วมือ แล้วลดลงระดับต่ำประมาณหน้าอก ทรงตัวตรง ใบหน้าตรง เช่นกัน



ภาพที่ ๑๒๖
สถาบันนันทวิทยาบริการ

คำร้อง "หมู่สาวเมืองมา"

วิธีปฏิบัติ

มือขวาจับส่งหลัง ในลักษณะแขนห่างจากลำตัว มือขวาจับหงาย
ส่วนมือซ้ายแบ่มือหงายออกไปด้านข้างให้ปลายนิ้วทั้ง ๕ แกลง
๔๕ องศา เอียงศีรษะด้านขวา ทรงลำตัวตรง



ภาพที่ ๑๖๗

คำร้อง "เบ็องชวา นั้งชะล่าย"

วิธีปฏิบัติ

เปลี่ยนเป็นมือซ้ายจับส่งหลัง มือขวาแบ่มือหงายให้ปลายนิ้ว
ทั้ง ๕ แขนงลง ๔๕ องศา ยกข้อศอกสูง ประมาณระดับอก
แยกห่างจากลำตัว เปลี่ยนศีรษะเอียงขวา



สถาบันวิทยบริการ
จุฬาลงกรณ์มหาวิทยาลัย

ภาพที่ ๑๒๘

คำร้อง "เบื่องซ้าย ก็นั่งเป็นแถว"

วิธีปฏิบัติ

เปลี่ยนเป็นมือขวาจับส่งหลังอีกครั้ง และมือขวาแบมือหงาย ยกข้อศอกสูงกว่าระดับสะเอว ยกข้อศอกห่างจากลำตัว



ภาพที่ ๑๒๙

สถาบันวิทยบริการ

ศาลากลางจังหวัดมหาสารคาม

คำร้อง "ยอพาขวัญ ไม้จันทร์เพชรแพรว"

วิธีปฏิบัติ

ช้อนมือทั้งสองขึ้นในลักษณะวงหงาย โดยให้ปลายนิ้วมือแทง
ออกมาข้างหน้า ยกศอกขึ้นสูงระดับไหล่ แยกแขนทั้งสองข้าง
โดยแยกศอกห่างกันประมาณ ๑ ฟุต ทรงตัวตรง ไบหน้าตรง
พร้อม ๆ กับตั้งเข่าซ้ายขึ้น พร้อมที่จะลุกขึ้น



ภาพที่ ๑๓๐

คำร้อง "ขวัญมาแล้ว ทัดดอกกุ่มปุม"

วิธีปฏิบัติ

ค่อย ๆ เคลื่อนมือเปลี่ยนเป็นท่ามือขวาทำมือคล้ายหยิบ โดย
การรวมนิ้วทุกนิ้วเข้าหากัน แล้วแตะข้าง ๆ หูขวา ยกศอกสูง
ระดับอก แยกศอกห่างจากลำตัวเล็กน้อย ส่วนมือซ้ายจับส่งหลัง
ทรงตัวตรงเอียงศีรษะข้างขวา แก้วขวายืนเหลื่อมหน้าเท้าซ้าย
วางไว้ข้างหลัง พร้อมย่อเข้าเล็กน้อย



ภาพที่ ๑๓๑

คำร้อง "ดอกคัดเต้าจุ่ม"

วิธีปฏิบัติ

เคลื่อนมือทั้งสองมาข้างซ้าย โดยยกข้อศอกข้างซ้ายสูงระดับไหล่ พร้อมกับหักข้อมือซ้ายด้วยการรวมนิ้วมือทั้งห้าเข้าด้วยกัน ส่วนมือขวารวมนิ้วทั้งห้า และให้ปลายนิ้วทุกนิ้วต่อที่ข้อศอกข้างซ้ายเอียงศีรษะข้างซ้าย เท้าขวาเหลื่อมมาข้างหน้า เท้าซ้ายวางไว้ข้างหลัง พร้อมย่อเข้าทั้งสองลง



ภาพที่ ๑๓๓

คำร้อง "นี่ดอกบัวตูม"

วิธีปฏิบัติ

เคลื่อนมือทั้งสองผ่านระดับใบหน้า แล้วทำท่ารวมนิ้วมือทั้งห้า
ทั้งสองมือ โดยให้ข้อศอกขวาสูงระดับไหล่ พร้อมกับหัวข้อ
มือ ส่วนมือซ้ายต่อไปข้อศอกขวา เอียงศีรษะข้างขวา เปลี่ยน
เท้าซ้ายมาเหลื่อมข้างหน้า เท้าขวาอยู่ข้างหลัง พร้อมกับ
ย่อเข้าทั้งสองลง



ภาพที่ ๑๓๓

สถาบันวิทยบริการ

คำร้อง "จะเอาไว้บูชา"

วิธีปฏิบัติ

รวมฝ่ามือทั้งสองชิดติดกันในลักษณะลาวยั้งคม เหยียดปลายนิ้วมือ
ทั้งหมดขึ้นสูงวางระดับหน้าผาก เงยหน้าขึ้นเล็กน้อย พร้อมกับ
กางข้อศอกแขนออกจากกัน ก้าวเท้าซ้ายเหยียดมาข้างหน้า ให้
เท้าขวาอยู่ข้างหลัง พร้อมกับย่อเข่าลง



ภาพที่ ๑๓๘

คำร้อง "ยามมัวฝน เจ้าอย่ากราย
ยามแดดสาย เจ้าอย่าครา"

วิธีปฏิบัติ

เจียงลำตัว ๘๕ องศาทางด้านขวา เดินเป็นวงกลม โดยมีมือขวา
ทำลักษณะจับตะแคงหักข้อมือ ยกข้อศอกขวาสูงระดับไหล่ ส่วน
แขนซ้ายส่งหลังมือจับหงาย ทรงตัวตรงเอียงศีรษะข้างขวา
เดินช้าเท้าสลับกัน พร้อมกับย่อและยืดเข้าตามจังหวะเพลง



ภาพที่ ๑๓๕

คำร้อง "อยู่ที่ไหนลุงมา"

วิธีปฏิบัติ

มือทั้งสองท่าท่าเรียก โดยยกข้อศอกแขนซ้ายสูงระดับไหล่ และ แขนขวาขยักศอกมาระดับหน้าอก ส่วนมือทั้งสองแบคล้ายกับการ ตั้งวง มือซ้ายจะอยู่ในระดับที่สูงประมาณเหนือศีรษะ ส่วนมือ ขวาตั้งวงหักข้อมือระดับศอกข้างซ้าย แล้วเคลื่อนมือทั้งสองมา พร้อม ๆ กัน ลากผ่านระดับหน้าอก ในขณะที่เท้าขวาอยู่ ข้างหน้า เท้าซ้ายอยู่ข้างหลัง พร้อมกับย่อเข่าทั้งสองลง



ภาพที่ ๑๓๖

คำร้อง "รัตตัยไชยา"

วิธีปฏิบัติ

มือขวาทำมือตั้งวงบน ทำแขนเป็นวงโค้ง โดยหันฝ่ามือออกมา
ข้างหน้า กรัดนิ้วมือทั้ง ๕ ตั้งตั้งวงสูงระดับศีรษะ มือซ้ายจับ
เข้าหาใบหน้า เคลื่อนมาใกล้กับวงขวา ทรงตัวตรง เอียงศีรษะ
ข้างขวา ในขณะที่เท้าขวาก้าวมาข้างหน้า และเท้าซ้ายอยู่
ข้างหลัง พร้อมกับย่อเข่าทั้งสองลง



ภาพที่ ๑๓๗

คำร้อง "จะคล้องผ้าแพรกระเจา"

วิธีปฏิบัติ

มือทั้งสองทำในลักษณะจับคว่ำหักข้อมือ ยกศอกทั้งสองระดับไหล่ หันข้อศอกออกด้านข้างของลำตัว ก้มศีรษะลงเล็กน้อย พร้อมกับเอียงศีรษะข้างซ้าย หรือขวา ในขณะที่เท้าขวาก้าวมาข้างหน้า เท้าซ้ายอยู่ข้างหลัง พร้อมกับย่อเข่าทั้งสองลง จากนั้นค่อย ๆ ลดมือทั้งสองลงด้วยการเคลื่อนผ่านข้างลำตัว แล้วปล่อยมือตามสบาย



ภาพที่ ๑๓๘

ทำนองดนตรีรับ ช่วงที่ ๑ (ทำรับ)

วิธีปฏิบัติ

ผู้ฟ้อนทุกคนรวมตัวกันเป็นวงกลม โดยหันไหล่ซ้ายเข้าหากัน มือซ้ายทำเป็นวงหงายสูงระดับศีรษะ ยกข้อศอกซ้ายสูงประมาณ หัวไหล่ ส่วนมือขวาจับสังหลัง ทรงตัวตรง เอียงศีรษะข้างซ้าย ในขณะที่เดินย่อเท้าสลับกัน เดินเป็นวงกลม จนกระทั่งจบเพลง บรรเลงแล้วจึงกลับมาตั้งแถวเหมือนเดิม



สถาบันวิทยบริการ

ภาพที่ ๑๓๙

จุฬาลงกรณ์มหาวิทยาลัย

คำร้อง "อย่าเพลินเพลิน"

วิธีปฏิบัติ

มือขวาตั้งข้อมือระดับใบหน้า งอข้อศอกที่แยกห่างจากลำตัว
ประมาณ ๑ ฟุต พร้อมกับส่ายมือเบา ๆ มือซ้ายจับสังหลัง ใน
ขณะที่เท้าขวาเหลื่อมหน้าเท้าซ้าย พร้อมกับย่อเข่าทั้งสองข้าง
ลง เอียงศีรษะข้างขวา



ภาพที่ ๑๔๐

คำร้อง "มาเย็ชวัญเอย มาเย็ชวัญเอย"

วิธีปฏิบัติ

แบมือทั้งสองข้างทำเป็นวงหงาย หักข้อมือออกให้ปลายมือแทงออกมาข้างหน้า ยกข้อศอกทั้งสองข้างสูงระดับไหล่ แต่ให้ศอกห่างกันประมาณ ๑ ฟุต โดยมีให้บังใบหน้า มือทั้งสองตั้งอยู่ในระดับสูงกว่าศีรษะเล็กน้อย เท้าขวาเหลื่อมมาข้างหน้าและเท้าซ้ายยังคงอยู่ข้างหลัง ย่อคำว่า "เย็ช" ยืดคำว่า "เอย" และทำซ้ำอีกครั้งหนึ่งเหมือนกัน



ภาพที่ ๑๕๑

คำร้อง "อยู่แดนดินใด ผากฟ้ามาไกล"

วิธีปฏิบัติ

เจียงลำตัวมาด้านขวาประมาณ ๔๕ องศา มือขวาจับตะแคง พร้อมกับหักข้อมือเข้าหาลำตัว ยกข้อศอกขวาสูงระดับไหล่ ตั้งระดับมือจับสูงกว่าศีรษะเล็กน้อย ส่วนมือซ้ายจับส่งหลัง ทรงตัวตรง เอียงศีรษะด้านขวา เดินย่างเท้าสลับกันไปเป็นวงกลมวนเท้ามาทิศขวา จนมาหยุดอยู่ข้างหน้าเหมือนเดิม



สถาบันวิทยบริการ
จุฬาลงกรณ์มหาวิทยาลัย

ภาพที่ ๑๘๒

คำร้อง "ก็ให้มาเขื่อนเขา"

วิธีปฏิบัติ

มือทั้งสองข้างจับแล้วประสานกันระดับอก ทรงตัวตรง เอียง
ศีรษะข้างขวา เท้าขวาก้าวมาข้างหน้าและเท้าซ้ายอยู่ข้าง
หลัง ย่อเข่าทั้งสองข้างลง



ภาพที่ ๑๘๓

คำร้อง "เผื่อยังคิดอาลัยชูเก๋า"

วิมลภักดี

จากมือทั้งสองข้างที่จับประสานกับระดับออกก็ค่อย ๆ คลายจับ
ออกจากกัน (แต่มือยังคงประสานกันเหมือนเดิม) แล้วพลิก
ข้อมือออก โดยให้ปลายมือแกงไปข้างหน้า แล้วจึงตั้งข้อมือขึ้น
ประสานกันระดับหน้าอกเช่นเดิม ทรงตัวตรง เอียงศีรษะ
ข้างขวา เท้าขวาเหลื่อมมาข้างหน้า และเท้าซ้ายอยู่ข้างหลัง
พร้อมกับเปิดสันเท้า ย่อเข้าทั้งสองข้างลง



สถาบันนันทศิลป์บริการ

ภาพที่ ๑๔๘

คำร้อง "ก๊อฮ่าเว้าชวีญเจ้าจะตรม"

วิธีปฏิบัติ

จากนั้นทั้งห้าหันก้นตัวลงไปข้างหลัง ยืนด้วยขาซ้ายเพียงขาเดียว พร้อมกับยกหน้าเท้าขวา โดยหันปลายเท้ามาข้างหน้า มือทั้งสองข้างจับประสานกันระดับอกอีกครั้ง ทรงตัวตรง เอียงศีรษะข้างขวา



ภาพที่ ๑๔๕

คำร้อง "หมอกน้ำค้างพรางพรม
ชวีญอย่าเพลินชมป่าเขาลำเนาไพร"

วิธีปฏิบัติ มือทั้งสองข้างทำในลักษณะจับคว่ำยกสูงเหนือศีรษะ หันมือที่จับ
เข้าหากัน ห่างจากกันประมาณ ๒ ฟุต ยกแขนในลักษณะเป็นวง
โค้งสูง ทรงตัวตรง ใบหน้าตรง ในขณะที่กำลังเดินย่างเท้าสลับ
กันนั้น จะต้องสะบัดจับทั้งสองมือ ในเนื้อร้องคำว่า "หมอก
ค้าง พรม อย่า ชม เขา ไพร "



ภาพที่ ๑๔๖

สถาบันวิทยบริการ

คำร้อง "เชณุมทักตพวงพยอม"

วิธีปฏิบัติ

จากนั้นค่อย ๆ นั่งลง โดยตั้งเข่าขวาสูงกว่าเข่าซ้าย มือขวา
อยู่ในลักษณะแบหงายและที่หูขวา หันข้อศอกออกไปด้านข้างส่วน
แขนซ้ายยื่นตรงไปข้างหน้า มือซ้ายอยู่ในลักษณะจับคว่ำ แขนตั้ง
ตรงตัวตรง เอียงศีรษะด้านขวา

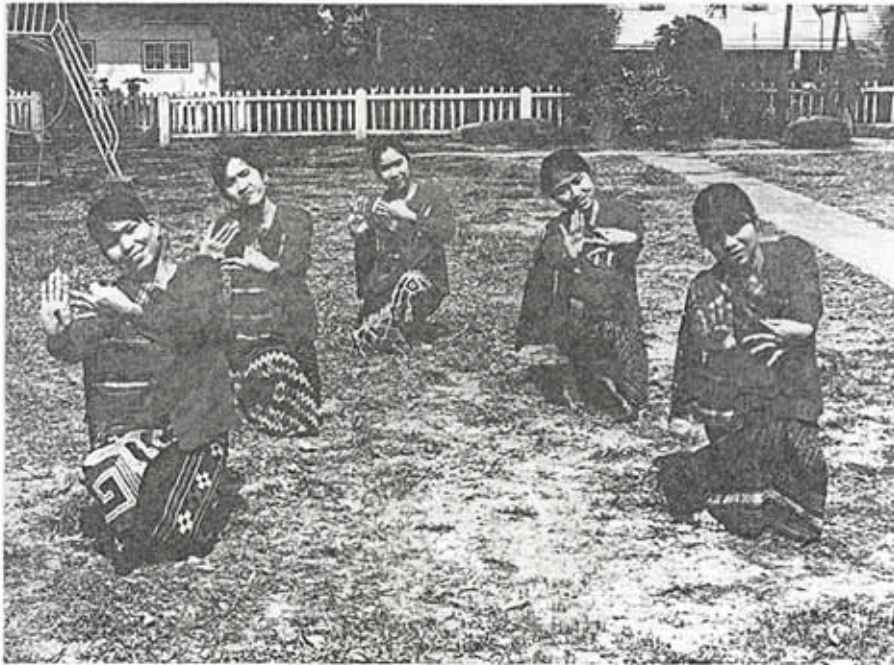


ภาพที่ ๑๔๗

คำร้อง "ทาน้ำหอมให้ชื่นใจ"

วิธีปฏิบัติ

ตั้งแขนขวาขึ้นมาข้างหน้า ตั้งข้อมือและหักข้อมือ หันฝ่ามือออก
ด้านหน้า ส่วนมือขวาทำท่าจับแล้วค่อย ๆ เคลื่อนจับจากหัวไหล่
ซ้ายลากผ่านจนมาถึงข้อมือข้างซ้ายแล้วจึงปล่อยจับมือขวา ทรง
ตัวตรง เอียงศีรษะข้างซ้าย

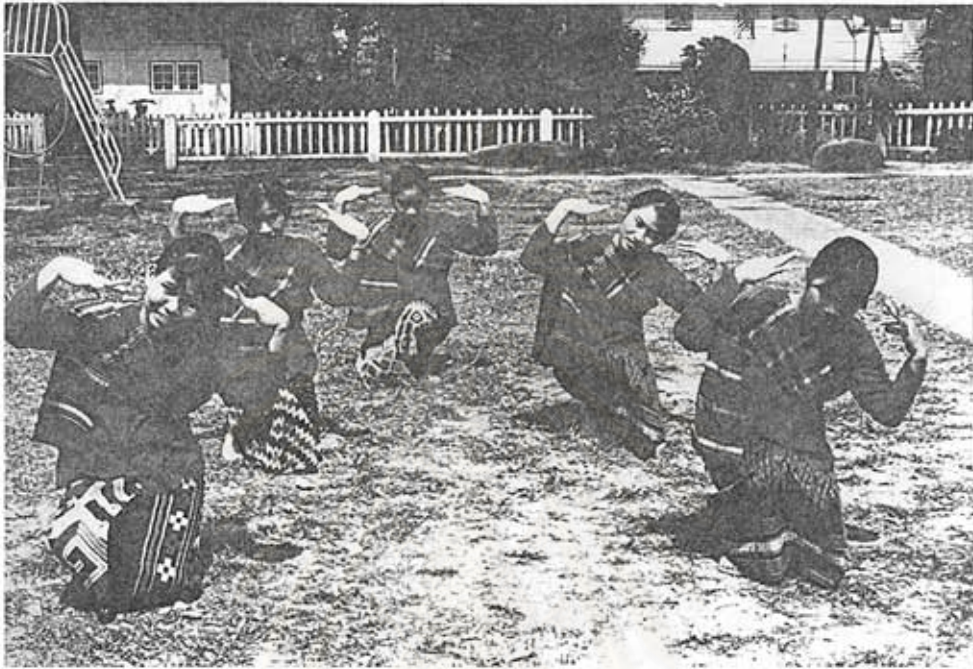


ภาพที่ ๑๔๘

คำร้อง "พวกช้าน้อยแต่งไว้
ร้อยพวงมาลัย"

วิธีปฏิบัติ

มือขวาตั้งวงระดับใบหน้า หันฝ่ามือออกข้างหน้า งอข้อศอกเล็กน้อย มือซ้ายจับตะแคง โดยหันมือจับหักข้อมือเข้าหาลำตัว ทรงตัวตรง เอียงศีรษะข้างขวาแล้วค่อย ๆ เคลื่อนมือทั้งสองมาข้างซ้าย ทำตรงกันข้ามกันอีกครั้งหนึ่ง โดยเปลี่ยนมือที่จับไปตั้งวง และมือที่ตั้งวงลงมาจับ พร้อมกับเปลี่ยนเอียงขวาเป็นเอียงซ้าย



ภาพที่ ๑๘๘

คำร้อง "จะคล่องให้สวยรวย"

วิธีปฏิบัติ

ยกมือทั้งสองในลักษณะจับคว่ำ ยกสูงเหนือศีรษะ ยกข้อศอกทั้งสองข้างสูงระดับไหล่แล้วค่อย ๆ ลดระดับมือ เคลื่อนไปบริเวณหลังต้นคอ ทำคล้าย ๆ จะคล้อยพวงมาลัยแล้วลากมือจับทั้งสองผ่านลงมาข้างลำตัว แล้วจึงมาปล่อยจับไว้ที่หน้าขาทั้งสองข้าง ในขณะที่ลดระดับจับทั้งสองมือนั้นจะต้องก้มศีรษะลงด้วย



ภาพที่ ๑๕๐

ทำนองดนตรีรับ (ช่วงที่ ๒) ทำรับ
วิธีปฏิบัติ

จากนั้นค่อย ๆ เปลี่ยนท่านั่งเป็นท่านั่งพับเพียบ



สถาบันวิทยบริการ ภาพที่ ๑๕๑ จุฬาลงกรณ์มหาวิทยาลัย

ทำจบ

วิธีปฏิบัติ

เมื่อจบเนื้อร้องและทำนองเพลงแล้ว ผู้ฟ้อนทุกคนค่อย ๆ กรำบลงที่พื้น โดยเฉียงปลายนิ้วไปด้านซ้าย ๔๕ องศา พร้อมกับหมอบกราบก้มศีรษะ

จากการศึกษา ชี้แจงบายศรีตามแบบของอาจารย์พนอแล้วพบว่า มีแนวทางการประดิษฐ์ทำเชิงเป็น ๓ ช่วง ดังนี้

ช่วงที่ ๑

เป็นทำออกโดยเป็นจังหวะเชิงตามจังหวะกลอง ซึ่งผู้เชิงจะเดินเข้าทำสลับกันไปมาตามจังหวะกลองคือ "ตะเต็งตะ เต็งตะ เต็งเต็ง" หลังจากหมดจังหวะกลองแล้วจึงนั่งลงด้วยท่าส่ายมือ

ช่วงที่ ๒

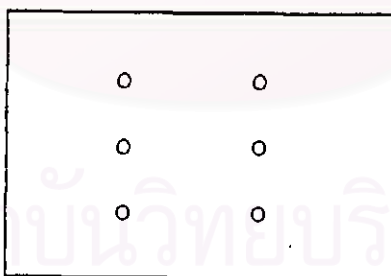
เป็นช่วงที่ผู้เชิงแสดงท่าทางโดยการท่าทำตามบทร้อง

ช่วงที่ ๓

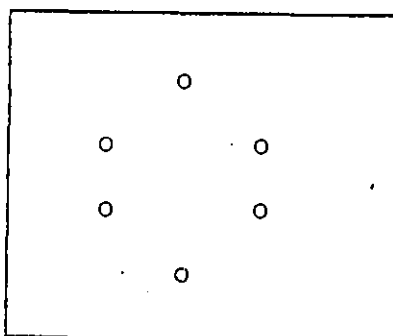
หลังจากจบการเชิงแล้วผู้เชิงทุกคนจะเดินเข้าหาผู้ชม เพื่อนำฝ้ายขาวผูกแขนแก่ผู้มาร่วมงาน เป็นการจบการแสดงชุดเชิงบายศรี

ส่วนรูปแบบในการแปรแถวนั้น พบว่าเป็นการแปรแถวอย่างไม่สลับซับซ้อน คือชุดเชิงบายศรีมีลักษณะการแปรแถวเพียง ๓ รูปแบบคือ แถวตอน แถววงกลม แถวรูปตัววี (V) ดังปรากฏในแผนผัง ดังนี้

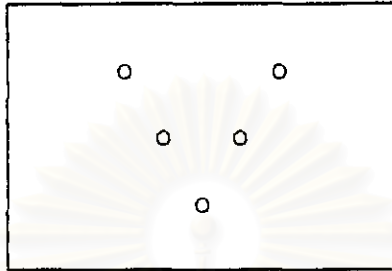
๑. แถวตอน



๒. แถววงกลม



๓. แกวรูปตัววี (V)



ท่าเชิงบาศรีที่ประดิษฐ์โดยอาจารย์พ่อนั้น ถึงแม้จะเป็นการ
แสดงท่าทางตามบทร้อง แต่พบว่าท่าแต่ละท่านั้นมิได้ซ้ำกัน ลักษณะการใช้มือ
จะปรากฏทั้งมือจับ การพริ้วนิ้วมือขณะตั้งวง การรวมนิ้วมือทั้ง ๕ เพื่อแสดง
แทนความหมายของดอกไม้ ถึงแม้จะมีการใช้จับแต่ก็มิได้กรีดนิ้วมือให้ตั้งแต่
อย่างใด เพียงแต่จับอย่างสบาย กล่าวคือ บ้างก็เพียงหักนิ้วชี้เข้าหานิ้วหัว
แม่มือแต่ไม่ติดกัน แล้วปล่อยตั้งวงมีการทรงลำตัวตรงบ้างและก้มศีรษะบ้าง
สลับกันไป นอกจากนี้ยังอาศัยความนุ่มนวลด้วยการเอียงศีรษะ จากการ
ศึกษาภาพวีดิทัศน์แล้ว ผู้เชิงจะไม่ก้มหน้า หรือลอยหน้า แต่อย่างใดและไม่
ปรากฏการกระทบจังหวะตัวอีกด้วย ส่วนการก้าวหน้าผู้พ้องก็จะก้าวสลับกัน
มาข้างหน้า ส่วนเท้าหลังบ้างก็เปิดสันเท้า บ้างก็เหยียบเต็มเท้าและเดินยัด-
ยุบ เข้าสลับกัน

ผู้เชิงแต่งกายตามแบบพื้นบ้านอีสาน คือ สวมเสื้อแขนกระบอก
แขนยาว นุ่งผ้าถุงขาวด้วยผ้าหมี่ขัดและมีผ้าสไบเป็นผ้าขัด เก้าอี้เป็นมวย
กลางศีรษะมีดอกไม้ประดับ

จากการศึกษาวิจัยนาฏยลักษณะ ผลงานนาฏยศิลป์อีสานที่ประดิษฐ์ โดยอาจารย์พนอ ชุต เชียงบายศรี พบว่าอาจารย์ได้นำแม่ทำนาฏยศิลป์อีสาน ซึ่งอาจารย์พนอได้ประดิษฐ์ขึ้นใหม่มาร้อยเรียงและอยู่ในเชียงบายศรีมีทั้ง ๕ ท่า ดังนี้

๑. ท่าเดินอย่างช้า (ภาพที่ ๑๒๓) เป็นท่าที่มาจากท่า "เดินอย่างช้า หรือเดินเตี้ย" แต่ไม่มีการเคลื่อนไหวท่า
 ๒. ท่า "ขวัญมาแล้ว ทัดดอกกุ่มปุม" (ภาพที่ ๑๒๑) มาจากท่า "ทัดดอกไม้" แต่จะอยู่ในท่าขึ้น
 ๓. ช่วงทำนองดนตรีไม่มีบทร้อง (ภาพที่ ๑๒๓) มาจากท่า "ถวายบังคม"
 ๔. ช่วงทำนองเพลงไม่มีบทร้อง (ภาพที่ ๑๒๔) มาจากท่า "ลอยลม" แต่ผู้ซึ่งจัดแถวเป็นวงกลม
 ๕. ท่า "เชิญมาทัดพวงพยอม" (ภาพที่ ๑๒๖) มาจากท่า "ทัดดอกไม้" แต่ไม่มีการเคลื่อนไหวหลังจากท่าทำแล้ว
- ส่วนท่าอื่น ๆ คือ ท่าที่ประดิษฐ์ขึ้นใหม่ตามความหมายของบทร้อง

๔.๓.๒ เชิงกระบตีบ

เชิงกระบตีบ มีประวัติความเป็นมาดังที่กล่าวมาแล้วในบทที่สาม จากการรื้อฟื้นกระบตีบท่าเชิง เพื่อทำการบันทึกในงานวิจัยฉบับนี้ อาจารย์จันทจร แม่นหมาย ได้ให้สัมภาษณ์ว่าเป็นท่าเชิงแบบย่อ กล่าวคือ เชิงกระบตีบ มีท่าเชิงหลายท่าการแสดงจะขึ้นอยู่กับเวลาที่กำหนดให้ บางครั้งก็รำเต็ม คือ ๒๓ ท่า บางครั้งก็ตัดเหลือเพียง ๑๐ ท่า และการรื้อฟื้นเพื่อบันทึกในงานวิจัยฉบับนี้ อาจารย์จันทจร แม่นหมายจำท่าเชิงได้เพียง ๑๐ ท่า ดังจะมีวิธีปฏิบัติดังนี้



ภาพที่ ๑๕๒

ทำออกวิธีปฏิบัติ

- จังหวะ "ตะเต็งตะ เต็งตะ เต็งเต็ง"
- แขนทั้งสองข้างทอดยาวข้างลำตัว พร้อมกับจับคว่ำทั้งสองมือ
 - ก้มลำตัวโน้มมาข้างหน้าเล็กน้อย แต่เงยหน้าขึ้น
 - เริ่มต้นด้วยการก้าวเท้าขวา ย่ำเท้าซ้าย - ขวาและตะเต
ด้วยเท้าซ้ายคือ ๑ ๒ ๓ ตะ หรือขวา ซ้าย ขวา ตะซ้าย
ทำสลับกันไปเรื่อย ๆ



ภาพที่ ๑๕๓

ทำออก

(ต่อเนื่อง)

วิธีปฏิบัติ

- จากนั้นค่อยสอดจับทั้งสองมือเข้าข้างลำตัว แล้วปล่อยจับเป็นจับหงาย งอข้อศอกทั้งสองข้างขึ้นมาข้างหน้าปลายนิ้วมือแทงออกมาข้างหน้าสูงระดับศีรษะ ทรงลำตัวตรง ส่วนเท้ายังคงเดินย่ำสลับกันไป แล้วจึงกลับมาเริ่มต้นด้วยการก้มลำตัวและหยิบจับคว่ำทั้งสองอีกครั้ง



สถาบันวิทยบริการ จุฬาลงกรณ์มหาวิทยาลัย

ภาพที่ ๑๕๔

ท่าที่ ๑

วิธีปฏิบัติ

ตั้งแขนทั้งสองข้างลำตัว แต่เคลื่อนมาทางด้านซ้าย พร้อมกับจับคล้ายลักษณะจับคว่ำแต่ให้ปลายจับไปข้างหลัง ต่ำระดับหัวเข่า ก้มลำตัวลงต่ำเล็กน้อย เงยหน้ามองตรง จังหวะเข่ายังคงย่อ สลับกันไปตามจังหวะกลอง



ภาพที่ ๑๕๕

ท่าที่ ๑.๑

ชื่อท่า - (ต่อเนืองท่า ๑๓)

วิธีปฏิบัติ

จากนั้นดึงจับทั้งสองมือขึ้น ปล่อยจับเป็นวงสูงระดับศีรษะทั้งสองมือ เรียงห่างจากกันประมาณ ๑ ฟุต พร้อมเฉียงทั้งสองมือไปด้านใดด้านหนึ่ง เอียงศีรษะด้านมือวงทั้งสองมือซึ่งจะทำสลับกันขวาและซ้าย ในขณะที่ยังคงย่อเท้าเช่นเดิม



สถาบันวิทยบริการ

ภาพที่ ๑๕๖

ท่าที่ ๒

จพาลงกรณ์มหาวิทยาลัย

ชื่อท่า "ท่าที่ตัดดอกไม้"

วิธีปฏิบัติ

งอข้อศอกขวาโดยหงายมือแตะที่ใบหูขวา และมือซ้ายส่งแขนดึงมาข้างหน้า พร้อมกับจับคว่ำ ยกแขนซ้ายสูงระดับไหล่ ทรงตัวตรง ศีรษะเอียงขวา



ภาพที่ ๑๕๗

ท่าที่ ๓

ชื่อท่า

วิธีปฏิบัติ

แขนขวาจับส่งหลังตึง แขนซ้ายเคลื่อนมาข้างหน้าพร้อมกับจับ
 หางยห่างจากหัว เข็มขัดประมาณ ๑ ฟุต งอข้อศอกซ้ายเล็กน้อย
 พร้อมกับก้มลำตัวลงมาข้างหน้า ลักษณะการเคลื่อนไหวเท้ายัง
 คงปฏิบัติเช่นเดิม



ภาพที่ ๑๕๘

ท่าที่ ๓.๑

ชื่อท่า (ต่อเนื่องจากท่า ๑๕๗)

วิธีปฏิบัติ

จากนั้นจึงปล่อยจับมือซ้ายเป็นงอข้อศอกซ้าย โดยหงายมือ ปั้น
วงพร้อมกับให้มือซ้ายแตะที่ข้างใบหูข้างซ้าย ส่วนมือขวายังคง
จับส่งหลัง ทรงตัวตรง เวียงศีรษะข้างซ้าย



ภาพที่ ๑๘๙

ทำที่ ๓.๒

ชื่อทำ

วิธีปฏิบัติ

จากนั้นเคลื่อนมือด้วยการปล่อยจับมือขวาเป็นวงหงายขึ้นสูงแตะ
ใบหูขวา และเปลี่ยนมือซ้ายเป็นจับแฉกตั้ง เวียงศีรษะข้างขวา
เท้ายังตงข่ำสลับกับเส้นเดิม



ภาพที่ ๑๖๐

ท่าที่ ๕ชื่อท่า ท่าเดินเตี้ยวิธีปฏิบัติ

ผู้สอนท่าท่าสำเนียง โดยย่อแขนทั้งสองข้างเล็กน้อย ให้แขนข้างใดข้างหนึ่งสูง และอีกข้างหน้าต่ำ แขนมือทั้งสองข้างขณะที่ยืนนั้นพลิกข้อมือขึ้นและสำเนียงจะคว่ำฝ่ามือลงพร้อมกับย่อเข้าลงกึ่งสองข้างแต่ไม่ถึงกับนั่งพื้น แล้วเดินสองเท้าด้วยการก้าวสั้นๆ สลับกันขวา - ซ้าย ทรงตัวตรง ใบหน้าตรง



ภาพที่ ๑๖๑

สถาบันวิทยบริการ

ท่าที่ ๕

ชื่อท่า ท่าสอดสร้อยมาลา

วิธีปฏิบัติ

มือซ้ายแบกหัวมือ ตั้งวางสูงระดับศีรษะ หลังมือจะหันเข้าหา
ใบหน้า ส่วนมือซ้ายจับทรวงายระดับหัวเข่ามัด แยกข้อศอกห่าง
จากลำตัวเล็กน้อย สันเต็มเท้าด้วยเท้าซ้าย ส่วนเท้าขวาแตะ
ตัวปล่อยเท้าทั้งหมด แล้วไขว้ข้ามเท้าซ้ายเฉียงศีรษะด้านขวา



ภาพที่ ๑๖๒

ท่าที่ ๕.๑

ชื่อท่า สอดสร้อยมาลา (ต่อเนื่องจากท่า ๕)

วิธีปฏิบัติ

จากเห็นคล้ายจับมือขวาด้วยการเคลื่อนมือออกมาแบดว่าห่างจาก
 ลำตัวประมาณ ๑ ฟุต มือซ้ายยังคงตั้งวางเหมือนเดิม ส่วนเท้า
 ขวาเคลื่อนออกมาแตะ ห่างจากเท้าซ้ายประมาณ ๑ ฟุต ท่า
 สลับกันอีกด้านหนึ่ง โดยเริ่มที่ท่าจับระดับหัว เข็มขัด และไขว้
 เท้า และที่จับให้ปล้วขยับ แตะเท้าสลับกัน



ภาพที่ ๑๖๓

ท่าที่ ๖

ชื่อท่า ท่ากาดากบึก

วิธีปฏิบัติ

กางแขนทั้งสองข้างตึง ลดลงจากระดับไหล่เล็กน้อย มือทั้งสอง
ตั้งข้อนิ้วทั้ง ๕ แขนงตึง ชีวนวดตึง ชีวนวดตึงเท้าซ้าย กระดก
หลังด้วยเท้าขวา ทรงตัวตรง ไม่ปรากฏการเอียง จากนั้น
เคลื่อนมือด้วยการหักข้อมือลง - ขึ้น สลับกัน พร้อมกับเปลี่ยน
เท้ากระดกหลังสลับกัน



ภาพที่ ๑๖๘

ท่าที่ ๗ชื่อท่า ท่านี้เขี้ยวเหนียววิธีปฏิบัติ

แขนวางยกสูง งอข้อศอกระดับไหล่และมือขวาทำท่ากำแหงม ๆ
 7 ให้มือสูงระดับศีรษะ ส่วนมือซ้ายกดแขนลงข้างลำตัว งอข้อศอก
 เล็กน้อย พร้อมกับทำมือแหงม ๆ เช่นกัน ยืนเต็มเท้าขวา
 เดี่ยวซ้ายเท้าขวา และยกหน้าเท้าซ้าย ทรงตัวตรง จากนั้น
 งยับสะโพก พร้อมกับกำและปล่อยตามจังหวะกลอง เปลี่ยนมือ
 และเท้าสลับกันอีกข้างหนึ่ง



ภาพที่ ๑๖๕

ท่าที่ ๘

วิธีปฏิบัติ

มือซ้ายจับค้ำาโดยให้มือที่จับตั้งสูงระดับใบหูซ้าย งอข้อศอกซ้าย ตั้งสูงระดับไหล่ ส่วนมือขวาจับหางายโดยให้ข้อศอกติดกับข้อศอกซ้าย ตรงตัวตรง ใบหน้าตรง ก้าวเท้าขวามาข้างหน้า กระจุกเท้าซ้าย จากนั้นทำสลับกันอีกข้างหนึ่งด้วยการเปลี่ยนมือและเท้า



ภาพที่ ๑๖๖

ท่าที่ ๙

ชื่อท่า ท่าดูดาว

วิธีปฏิบัติ

มือขวาจับสังหลังแขนตั้ง ส่วนมือซ้ายจับตะแคงเข้าหาลำตัวโดย
 ให้งอข้อศอก แยกข้อศอกไว้ห่างจากลำตัวเล็กน้อย ก้มศีรษะต่ำ
 พร้อมกับก้มตัวลงต่ำเช่นกัน ยืนเต็มเท้าขวาและเท้าซ้ายอื่นใน
 ลักษณะตะเกี้ยวปลายเท้า



สถาบันวิจัยบริการ
จุฬาลงกรณ์มหาวิทยาลัย

ภาพที่ ๑๒๗

ท่าที่ ๕, ๑

ชื่อท่า ท่าดูดาว (ต่อเนื่องจากท่า ๕)

วิธีปฏิบัติ จากนั้นปล่อยมือซ้ายที่จับตะแคง แล้วปล่อยชั้นเบ้าหาง หงายฝ่ามือสูงเหนือศีรษะ งอข้อศอกเล็กน้อย ทรงตัวตรง ตามองตามมือซ้าย เท้ายังคงแตะอยู่เช่นเดิม



สถาบันนริทยบริการ

ภาพที่ ๑๖๘

ท่าที่ ๑๐

ชื่อท่า ท่าลอยลม

วิธีปฏิบัติ

มือขวาจับสังหลังเขนตึง ส่วนมือซ้ายทำเป็นแนวทงาย งอข้อศอก
ระดับไหล่ และให้มือซ้ายทงายสูงระดับตี่ระะ เวียงตี่ระะข้าง
ซ้าย เติดย่าเท้า ๓ ก้าว แล้วแตะ จากนั้นท่าสลับกันด้วยการ
เคลื่อนมือท่าทำตรงกันข้ามสลับกัน



ภาพที่ ๑๖๙

ทำที่ ๑๑

วิธีปฏิบัติ

จากนั้นจึงค่อย ๆ นั่งลงด้วยการทำมือซ้ายเป็นวงหงายสูงระดับ
ศีรษะ งอข้อศอกซ้ายไว้ที่ระดับไหล่ เอียงศีรษะข้างซ้าย ทรง
ตัวตรง นั่งในลักษณะที่สบายเท้าแล้วตั้งเป้า แล้วจึงเปลี่ยนมือทำ
ตรงกันข้าม



สถาบันนริศบริการ

ภาพที่ ๑๓๐

ภาพที่ ๑๒

ท่าจบ

วิธีปฏิบัติ

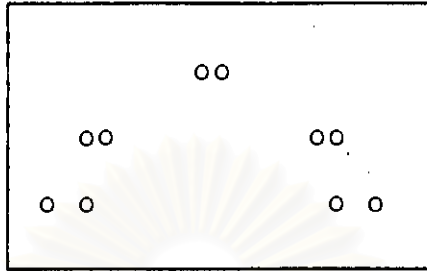
หลังจากจังหวะเพลงจบลง ผู้เฝ้าพนมมือระหว่างอก พร้อมกับ
โนมตัวและก้มศีรษะทำท่าไหว้เป็นการจบการแสดง

จากการศึกษากระบวนการทำเครื่องเซิ้งกระต๊อบตามแบบของอาจารย์
 พนอ ที่แสดงท่าเซิ้งโดยอาจารย์จันทร์ แม่นหมาย พบว่าเป็นเครื่องแบบตัดหรือ
 แบบข่อ เพราะโดยปกติเครื่องเซิ้งกระต๊อบจะเป็นเพียงการร้อยเรียงท่าเซิ้ง โดยนำ
 เอาท่ารำในแม่ท่าในนาฏยศิลป์อีสาน ซึ่งอาจารย์พนอ ได้เคยประดิษฐ์ไว้มา
 ร้อยเรียงกัน การแสดงจะมีหลากหลายมากน้อยเพียงใดขึ้นอยู่กับโอกาสที่ทำ
 การแสดง แต่ในงานวิจัยฉบับนี้ได้บันทึกแบบข่อเท่านั้น เพราะแบบเต็มนี้มี
 ท่าเซิ้งประมาณ ๒๐-๒๓ ท่า ซึ่งผู้แสดงท่าเซิ้ง คืออาจารย์จันทร์ แม่นหมาย
 ไม่สามารถจดจำท่าทั้งหมดได้ ถึงกระนั้นการบันทึกท่ารำครั้งนี้ล้วนแต่เป็นท่าที่
 อาจารย์พนอ เคยนำมาใช้เป็นประจำจึงเป็นที่คุ้นเคยแก่ผู้ช้อน ซึ่งประกอบ
 ด้วยท่ารำเพียง ๑๗ ท่า รวมทั้งท่าตั้งแต่เริ่มต้นจนจบการแสดงจากการศึกษา
 พบว่าผู้ช้อนมิได้ใช้กระต๊อบมาประกอบการเซิ้งแต่อย่างใด เพียงแต่ถือกระต๊อบ
 เพื่อประดับเท่านั้น ถิ่นแสดงให้เห็นถึงเอกลักษณ์ของชาวอีสาน เป็นข่อแต่เซิ้ง
 ด้วยแม่ท่าอีสาน แต่จะเห็นที่การเคลื่อนไหวท่าตามจังหวะกลองที่ต่อข้างเร้า
 และมีแดนประกอบเท่านั้น ด้านการเดินอ้าวก้าวสลับกันไปมา บ้างก็เดินตาม
 จังหวะท่าเท้า ๘ จังหวะ ด้วยการ "ก้าว ก้าว ก้าวแตะ" สลับกันไปโดยจะ
 เริ่มที่เท้าใดก่อนก็ได้

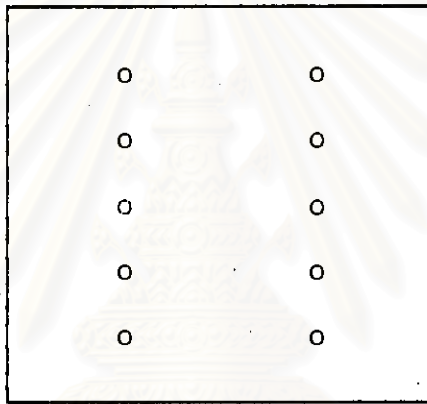
เครื่องแต่งกายจะสวมเสื้อแขนกระบอกแขนยาว นุ่งผ้าถุงเป็น
 ผ้าที่มีขีด นุ่งสั้นประมาณหัว เข่ามีผ้าสไบเป็นผ้าที่มีขีดเฉียงป่าโดยเปิดไหล่ขวา
 และมีกระต๊อบหรือข้างสะเอวด้านซ้าย โดยปกติแล้วผู้ช้อนจะเกล้าผมเป็นมวย
 ให้จุกลมอยู่กลางศีรษะ มีดอกไม้ประดับศีรษะ และมีเครื่องประดับที่ประดิษฐ์
 จากเมล็ดของต้นสนพันรอบด้วยกระดาษสีเงิน

จากการศึกษากระบวนการแสดงในชุดเครื่องเซิ้งกระต๊อบ พบว่ามีกา
 จัดรูปแบบแล้ว ๖ รูปแบบ ดังนี้

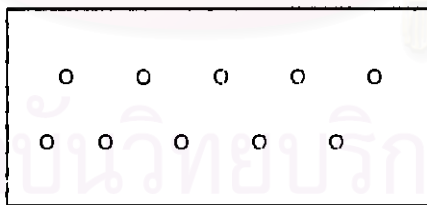
แบบที่ ๑



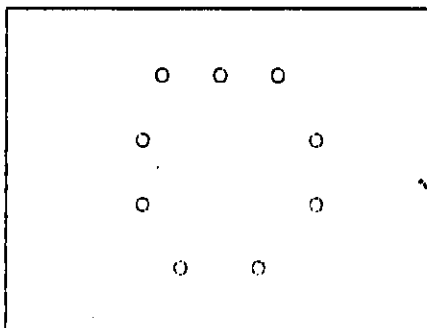
แบบที่ ๒



แบบที่ ๓

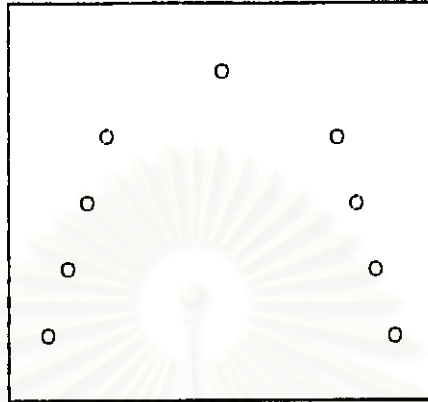


แบบที่ ๔

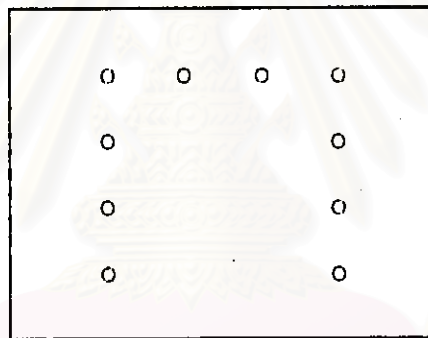


สถาบันวิทยบริการ
จุฬาลงกรณ์มหาวิทยาลัย

แบบที่ ๕



แบบที่ ๖



นับว่าการแปรรูปแบบแถวในผลงานนาฏยประดิษฐ์ ชุดเชิงกระต๊อบ ตามแบบของอาจารย์พนอ ซึ่งเป็นบุคคลคนแรกที่ติดต้น เป็นแถวที่มีตาม หลากหลายรูปแบบ ท่าที่กล่าวมาข้างต้นและถึงแม้ว่าอาจารย์จะเป็นผู้บุกเบิกใน สหัชแรก แต่ก็เป็นการแปรแถวที่น่าสนใจ เพราะนอกจากจะมีท่าเชิงหลาย ท่าแล้ว อาจารย์พนอ ยังได้นำเสนอการแปรแถวในหลายรูปแบบ ซึ่งเพื่อ เปลี่ยนสายตาคนดู เชิงกระต๊อบเป็นเชิงที่มีอายุยาวนานถึง ๓๓ ปี ตั้งตั้งแต่ เริ่มประดิษฐ์พุทธศักราช ๒๕๐๗ จนถึงแต่ยังคงเป็นเชิงที่นับว่ายังลงร่วม สหัช เพราะจินตนาการสร้างสรรค์ของอาจารย์พนอ จึงสามารถคง อยู่และเป็นที่ยอมรับมาจนถึงปัจจุบัน

จากการศึกษาวิจัยนาฏยลักษณะผลงานนาฏยศิลป์อีสานที่ประดิษฐ์
โดยอาจารย์พนอ ชุตเชิงกระบิบ พบว่า อาจารย์พนอได้ทำทั้งทำพ็อนของ
นางเทียม และทำพ็อนของหมอลำ ผสมกับทำเชิงที่อาจารย์พนอประดิษฐ์ขึ้น
ใหม่ มาร้อยเรียงและแทรกอยู่ในชุดเชิงกระบิบซึ่งมีทั้งสิ้น ๗ ทำดังนี้

- | | | | |
|---------------------|----------|----------------|-------|
| ๑. ทำตัดดอกไม้ | ทำที่ ๒ | ภาพที่ ๑๕๖-๑๕๙ | มาจาก |
| "ทำตัดดอกไม้" | บทที่ ๓ | ภาพที่ ๑๑๒ | |
| ๒. ทำเดินเตี้ย | ทำที่ ๔ | ภาพที่ ๑๖๐ | มาจาก |
| "ทำเดินเตี้ย" | บทที่ ๓ | ภาพที่ ๙๗-๙๘ | |
| ๓. ทำสอดสร้อยมาลา | ทำที่ ๕ | ภาพที่ ๑๖๑-๑๖๓ | มาจาก |
| "ทำสอดสร้อยมาลา" | บทที่ ๓ | ภาพที่ ๑๐๖ | |
| ๔. ทำกาตากปีก | ทำที่ ๖ | ภาพที่ ๑๖๓ | มาจาก |
| "ทำกาตากปีก" | บทที่ ๓ | ภาพที่ ๖๕-๖๖ | |
| ๕. ทำปั้นข้าวเหนียว | ทำที่ ๗ | ภาพที่ ๑๖๔-๑๖๕ | มาจาก |
| "ทำปั้นข้าวเหนียว" | บทที่ ๓ | ภาพที่ ๑๐๓ | |
| ๖. ทำดูดาว | ทำที่ ๘ | ภาพที่ ๑๖๖-๑๖๗ | มาจาก |
| "ทำดูดาว" | บทที่ ๓ | ภาพที่ ๑๐๐ | |
| ๗. ทำลอยลม | ทำที่ ๑๐ | ภาพที่ ๑๖๘-๑๖๙ | มาจาก |
| "ทำลอยลม" | บทที่ ๓ | ภาพที่ ๑๑๓ | |

ส่วนทำอื่น ๆ เป็นทำที่อาจารย์พนอประดิษฐ์ขึ้นใหม่

๕.๓.๓. เชิงสระแอ

เชิงสระแอ นับว่าเป็นผลงานนาฏยศิลป์อีสานชุดหนึ่งสองอาจารย์
พนอที่สะท้อนให้เห็นถึงวิวัฒนาการของเชิง เพราะเป็นเชิงที่ทำทำติดก* เป็น
ที่น่าสนใจว่าอาจารย์พนอ ได้ลอกแบบทำเชิงประหนึ่งว่า คล้ายกับการตีบทใน

* ตีบท ทบถบึง การทำทำเชิงได้สอดคล้อง หรือแทนที่สนับตบถบึง

การรำละครไทยภาคกลาง แต่ยังคงไว้ซึ่งเอกลักษณ์ของนาฏศิลป์อีสาน คือ การกระทบช่อมือ การสะตั้งจังหวะเข้าตลอดจนการดีดสั้นเท้าสูง เป็นต้น

ชุดเครื่องสระแอ พบว่า ได้ทำท่าเครื่องแบบการตีบทอย่างรำละครไทยภาคกลางอย่างชัดเจน ซึ่งแตกต่างจากชุดเครื่องบายศรี ที่ทำตามบทร้อง แต่ทำเครื่องนี้ยังทำท่าอย่างอิสระ ไม่พิถีพิถันเกี่ยวกับการกรัดนิ้ว หรือตั้งางแต่อย่างใด

๔.๓.๓ เครื่องสระแอ

เป็นชุดที่อาจารย์พนอ มักจะนำออกเผยแพร่อยู่เป็นประจำ เพราะเป็นเครื่องที่สนุกสนาน ด้วยการเล่นคำของบทร้อง ที่มีจะลงท้ายด้วยสระแอ ดังบทร้องที่อาจารย์พนอ ประพันธ์ไว้ดังนี้

บทร้องเพลงเครื่องสระแอ

มามาแม่ มาเที่ยวเมืองอุดรเป็นตาออนซอนไปไซ้ ให้มาแ
มีทั้งไก่ย่างตำส้ม ต้มหอย ๆ ชุบหน่อไม้คาวก้อย แซบตัก แซบแน่ งามได้
หน่อ งามหนองประจักษ์ ๆ เป็นที่รัก งามตัก งามแน่ อุดรเฮาหนี มีทั้งหมี่ซัด
หมี่ไหม ๆ อยู่บ่ไกลบ่ไกล อยู่บ้านนาซ่า นั้นแล ผ้าหมี่ ผ้าไหม ของระลึก
ทั้งหลวย ๆ ธรรมซันต์เพิ่มชายมีไว้เหลือแล บ้านเฮียงนี้ เป็นเมืองโบราณ ๆ
ทั่วโลกจากชาน ๗ พันปีนั้นแล

เครื่องสระแอ มีวิธีปฏิบัติทำเครื่องดังจะได้อธิบายต่อไปนี้

สัมภาษณ์ อาจารย์สุนทร สาระสิน ๒๘ สิงหาคม ๒๕๓๘



ภาพที่ ๑๗๑

ท่าที่ ๑ ท่าออก

วิธีปฏิบัติ

- ผู้เข้าทำท่าเหมือนกันหมดคือ เดินออกจากที่ด้วยการเดินช้าๆ เท้าสลับกันขวาและซ้าย มือทั้งสองทำท่าจับไว้ที่ปลายจีบส่งไปข้างหลัง แขนทั้งสองข้างตึง แขนซ้ายห่างจากลำตัวเล็กน้อย และแขนขวามาจดมาทางด้านซ้าย ใจที่แขนทั้งสองข้างห่างกันประมาณ ๑ ฟุต ก้มลำตัวมาข้างศีรษะเล็กน้อย เอียงศีรษะไปข้างขวา จากนั้นเคลื่อนมือจับทั้งสองข้างไปปล่อยจีบ ใจที่เป็นข้างสูงจะดัดเบี่ยงมือไว้ระยะ ทำสลับกันซ้ายสลับข้างหนึ่ง



สถาบันวิทยบริการ
จุฬาลงกรณ์มหาวิทยาลัย

ภาพที่ ๑๗๒

ทำที่ ๑.๑. (ทำออกต่อเนื่องจากภาพที่ ๑๗๑)



ภาพที่ ๑๗๓

ท่าที่ ๒

ท่าออก

วิธีปฏิบัติ

- มือซ้ายแบมือทำในลักษณะตั้งแฉกให้ปลายนิ้วมือเฉียงออกข้างซ้าย มือตั้งในระดับสะเอว แต่ห่างจากหัวเข็มขัดประมาณ ๑ ฟุต ส่วนมือขวาจับส่งหลัง ก้มคางตัวมาข้างหน้าเล็กน้อย ศีรษะเอียงข้างซ้าย ชี้นิ้วด้วยเท้าขวา พร้อมกับย่อเข่าและยกหน้าด้วยเท้าซ้าย จากนั้นเปลี่ยนท่าด้วยลักษณะ "อ่า อ่า อ่า ออก" ทำสลับกันทั้งมือและเท้า



สถาบันวิชิตรศึกษา
ภาพที่ ๑๗๔
(ทำต่อเนื่องจากภาพที่ ๑๗๓)
จุฬาลงกรณ์มหาวิทยาลัย



ภาพที่ ๑๗๕

สถาบันวิทยบริการ

ท่าที่ ๓

คำร้อง

วิชัยภูมิ

"มามาแม่ มาเที่ยวเมืองอุดร" (เชิญมาเที่ยวเมืองอุดร)

- มือทั้งสองข้างยกสูงระดับโหนกแก้ม งามข้อศอกทั้งสองข้าง แขน
มือในลักษณะคว่ำ แล้วหักข้อมือทั้งสองข้างท่าท่าคล้ายกับการ
เรียก ส่วนเท้าจะขยับสลับกันขวาและซ้าย



ภาพที่ ๑๗๖

ท่าที่ ๔

คำร้อง

วิธีปฏิบัติ

สถาบันวิทยบริการ

"เป็นตาอ่อนช้อย ไปใส่ให้มาแม่" (นำสีนวม อยู่ไหนให้รีบมา)
 - มือขวาแบไว้ฝ่ามือติดกับข้อมือหน้าด้านขวา ส่วนมือซ้ายจับ
 ส่องหลัง ศีรษะเอียงขวา ขันเต็มเท้าซ้าย ก้าวขวาและตบเท้า
 ซ้ายตามจังหวะเพลง



สถาบันวิทย์บริการ

ภาพที่ ๑๗๗

ศาลงกรณ์มหาวิทยาลัย

ภาพที่ ๕

คนดรัม

วิธีปฏิบัติ

- ถัดฝ่ามือทั้งสองเข้าหากัน และทำท่าเคลื่อนไหวมือสลับกันขึ้นและลง โดยวิธีวิธีการพลิกข้อมือทั้งขึ้นและลง แขนอยู่ชิดก้นขณะ แขนกับลำตัว งอข้อศอกเล็กน้อย และยื่นมือมาข้างหน้าระดับ สะเอว ก้มเต็ม ก้าวด้วยเท้าขวา และตบเท้าซ้าย



ภาพที่ ๑๗๘

สถาบันวิทยบริการ

ฟ้าสูงครอ้งมหาวิทยาลัย

ท่าที่ ๖

คำร้อง

" มีทั้งไถ่อย่าง ต่าส้มล้นหอย "

วิธีปฏิบัติ

- มีอชวาท่าในลักษณะชี้เท้า งอข้อศอกขวาแยกห่างจากลำตัว
- มือซ้ายจับส่งหลัง ศีรษะเอียงขวา ส่วนเท้าทำในลักษณะชี้
- สลับกันทั้งซ้ายและขวา



ภาพที่ ๑๗๙

สถาบันวิทยบริการ

ศาลาลงกรณ์มหาวิทยาลัย

ท่าที่ ๗

คำร้อง

"ซูปหน่อไม้ ลาบก้อยแซบ ตักแซบ แน่" (ซูปหน่อไม้ ลาบก้อย
ล้านแต่เอร็ดอ่วย)

วิธีปฏิบัติ

- มือขวาจับสังหลัง มือซ้ายท่าทำจีบคว่ำ โดยให้จีบอยู่ในระดับ
ชิดริมฝีปากงอข้อศอก ยืนเต็มเท้าซ้ายเท้าขวาและลงเท้า
กับพื้นพร้อมทั้งย่อเข้าลงบริเวณพิเศษที่เปิดปลายเท้าซ้าย



ภาพที่ ๑๘๐

ท่าที่ ๘

ดบถำรับ

วิชัยปฏิบัติ

สถาบันวิทยบริการ

- เริ่มต้นด้วยการจับหงายทั้งสองมืออยู่ในระดับท้าว เข้มขัด งอข้อศอกไว้ข้างลำตัว เอียงศีรษะข้างขวาพร้อมกับขำเก๋้า ๘ จังหวะ คือ "ซ้าช ซวา ซ้าช นตะ" ขณะที่ตะให้เท้ายื่นออกมาข้างหน้า พร้อมกับคลายมือจับทั้งสองออกในลักษณะตั้งวางทั้งสองมือ โดยให้มือใดมือหนึ่งชี้หน้าข้างหน้าและอีกมือหนึ่งส่งออกไปด้านข้างลำตัว งอแขนเล็กน้อยทั้งสองข้าง



สถาบันวิเทศนบริการ
ภาพที่ ๑๘๑
(ทำต่อเนื่องจากภาพที่ ๑๘๐)
จุฬาลงกรณ์มหาวิทยาลัย



ภาพที่ ๑๘๗

ท่าที่ ๙

คำร้อง

วิธีปฏิบัติ

"งามเด่นหอ งามหนองประจักษ์ ฯ"

- ผู้เต้นจะทำท่าเหมือนกันแต่เป็นไปในลักษณะต่างข้างกัน ตั้งให้
 ขกแขนข้างใดข้างหนึ่งไว้ตอกสูงระดับไหล่และมือทำเป็นวง
 หางขอ พร้อมกับชักนิ้วมือ ส่วนอีกมือหนึ่งตั้งข้อนิ้วไว้ตอกสูง
 ระดับใต้ตอกที่เป็นวงหางขอและกระดกเท้าให้ตอกกันข้ามกับ
 มือ เท้าตอกสูง สี่ระยะเวียงข้างเดียวกันกับมือที่ตอกสูงท่าซ้ำกัน
 ๒ ครั้ง



ภาพที่ ๑๘๓

(ถ่ายตรงกันข้ามกับ ภาพที่ ๑๘๒)

สถาบันวิทยบริการ
จุฬาลงกรณ์มหาวิทยาลัย



ภาพที่ ๑๘๘

ภาพที่ ๑๐

คำร้อง

"เป็นสภาวะที่มัก งามดีงามแน่" (เป็นสภาวะที่มักสอน งามสุด จะพรรณา)

วิธีปฏิบัติ

- สั้นแขนถึงสองข้างลงต่ำมาข้างหน้าพร้อมกับจับตัวทั้งสองมือ ทำในลักษณะแขนตั้ง ถัดมาตัวเล็กน้อย ชี้นิ้วเข้าด้วยตัวขวา ดบเท้าซ้าย จากนั้นสอดมือจับทั้งสองข้างเข้าผ่านลำตัว แล้วคว่ำจับทั้งสองมือ เป็นหางหงษ์* โดสให้ปลายนิ้วมือแกง ลอกมาด้านหน้า งอข้อศอกทั้งสองข้าง มือทั้งสองข้างต่ำ ก้มเอวมา ๑ นิ้ว



ภาพที่ ๑๘๔

(ทำต่อเนื่องจากภาพที่ ๑๘๓)

สถาบันนริทยบริการ
จุฬาลงกรณ์มหาวิทยาลัย



ภาพที่ ๑๘๖

ภาพที่ ๑๑

คนแต่ครัว

วิธีปฏิบัติ

- มีอชวาทำเป็นวงแหวนข้างลำตัว ให้ปลายนิ้วมืออยู่ระดับไหล่ ส่วนมือซ้ายจับค้ำระดับหน้าอกขวา โดยวงมือสอดแนบค้ำตัว เอียงศีรษะข้างขวา ส่วนเท้านี้จะขำสลับกันขวาและซ้าย พร้อมกับเป่าลมเมื่อมาถึงข้างหนึ่งสลับกันไป



ภาพที่ ๑๘๗

ท่าที่ ๑๗

คำร้อง

"อุดรเฮาซี้มีกั๋ หมี่ซัด หมี่โหม ะ" (อุดรของเรามีทั้งผ้าหมี่ซัด และไหมมัดหมี่)

วิधिปฏิบัติ

- มีลวดท่าท่าซึ่งออกห่างลำตัวโดยงอข้อศอก มือซ้ายจับส่งหง้างเลื่องตีระนาดหงาว ซ้ำท่าสลัดกับหงาวและหงาย จากนั้นท่าท่าสลัดกับมือครึ่งในทางตรงกันข้ามถือ ถีนื้อตัวลมือซ้ายจับส่งหง้างด้วยมือหงาว



ภาพที่ ๑๘๘

ท่าที่ ๑๓

คำร้อง "อยู่ไม่ไกลไม่ไกล อยู่บ้านนาชานี้แหละ" (อยู่ไม่ไกลไม่ไกล ที่บ้านนาชานี้เอง)"

วิธีปฏิบัติ

- แมมือขวาโผล่ส้นฝ่ามือออกมาทางด้านหลัง จอจ้องสอกลจากข้างลำตัว ส่วนมือซ้ายจับสังข์ตั้ง เอียงศีรษะทางด้านขวา ยืนเต็มเท้าด้วยเท้าซ้ายและตบเท้าขวา จากนั้นเปลี่ยนมือทางตรงกันข้ามอีกครึ่งหนึ่ง



ภาพที่ ๑๘๙

ท่าที่ ๑๘

ดนตรีรับ

วิธีปฏิบัติ

- ส่งแขนและมือทั้งสองข้างไปข้างหลังหันฝ่ามือทั้งสองข้างเข้าหากัน พร้อมกับหักข้อมือเข้าหากัน ๓ ครั้ง จากนั้นยกมือทั้งสองขึ้นเป็นแนวสูงระดับศีรษะมือทั้งสองห่างกันประมาณ ๑ ฟุต ส่วนเท้าจะขยับเท้าโดยให้เท้าใดเท้าหนึ่งอยู่ข้างหน้าและอีกเท้าหนึ่งวางไว้ข้างหลัง จากนั้นย่อเข่าลงให้ที่นั่งน้ำหนักไว้ที่เท้าที่อยู่ข้างหน้า (หมุนรอบตัว ๑ รอบ)



ภาพที่ ๑๔๐

(ทำต่อเนื่องจาก ภาพที่ ๑๔๙)

สถาบันวิทยบริการ
จุฬาลงกรณ์มหาวิทยาลัย



สถาบันวิทยบริการ
จุฬาลงกรณ์มหาวิทยาลัย

ภาพที่ ๑๙๑

ท่าที่ ๑๕

คำร้อง

"ผ้าไหม ผ้าไหม ของที่ระลึกทั้งหลาย ๆ"

วิธีปฏิบัติ

- มือขวาทำท่าสี่นิ้วระดับไหล่ งอข้อศอกข้างลำตัว มือซ้ายจับ
ส่งหลัง เอียงศีรษะข้างขวา ส่วนเท้าซ้ายสลับกันขวาและซ้าย
จากนั้นจึงเปลี่ยนมือมาทำอีกข้างหนึ่งในลักษณะเดียวกัน



ภาพที่ ๑๙๒

ทำที่ ๑๖คำร้อง

"ชาวมณฑลเพ็ญทิว มีไข้เหลือง" (มีชาวที่ร้านชาวมณฑล
อย่างมากมาย)

วิธีปฏิบัติ

- จับค้ำทั้งสองมือ แขนทั้งสองข้างตึงลดลงต่ำระดับหน้าขาให้
มือที่จับห่างกันประมาณ ๑ ฟุต จากนั้นคลายมือที่จับถึง
สองข้างเป็นเหยงายมือท่ามือนั่งสองข้างแบ้นฝ่ามือออกมาด้าน
หน้า ปล่อยให้สลักเล็กน้อย ยืนแต่มีเท้าด้วยเท้าขวาและตะ
เท้าซ้าย



สถาบันวิเทศบริการ
จัดทำต่อเนื่องจากภาพที่ ๑๕๒
จุฬาลงกรณ์มหาวิทยาลัย



ภาพที่ ๑๙๔

ท่าที่ ๑๗

ดนตรีรับ

วิธีปฏิบัติ

- หมุนรอบตัว ๑ รอบ โดยหมุนจากด้านขวาไปยังด้านซ้าย ส่งแขนทั้งสองข้างตั้งส่งด้านหลัง หันฝ่ามือทั้งสองข้างเข้าหากัน พร้อมกับยกหัวมือ ๓ ครั้ง จากนั้นเคลื่อนมือทั้งสองข้างเป็นตั้งวางบนสูงระดับเหนือศีรษะ ส่วนเท้าจะยกขึ้น ๓ ครั้ง ด้วย การชုပ်เข่าลงตามจังหวะ โดยจะทิ้งน้ำหนักที่เท้าหน้า แล้วเปลี่ยนเท้าสลับกันไป



ภาพที่ ๑๙๕

(ทำต่อเนื่องจากภาพที่ ๑๙๔)

สถาบันวิทยบริการ
จุฬาลงกรณ์มหาวิทยาลัย



ภาพที่ ๑๙๖

ท่าที่ ๑๘

คำร้อง "บ้านเชียงใหม่"

วิธีปฏิบัติ

- มือขวาจับสังหรั่ง มือซ้ายท่าทำขึ้นนิ้วยกให้สูงระดับไหล่ งอข้อศอกเล็กน้อย ย่ำเท้าสลับกันขวาและซ้าย โดยเอียงตัวระไปทางด้านซ้าย



สถาบันวิทยบริการ

ภาพที่ ๑๙๗

ท่าที่ ๑ พาลงกรรมมหาวิทยาลัย

คำร้อง "เป็นเมืองโบราณ"

วิธีปฏิบัติ - แบนมือซ้ายในลักษณะหงายมือสูงเหนือศีรษะพร้อมกับงอข้อศอกเล็กน้อย เอียงศีรษะมาด้านซ้าย มือขวาจับสังหลัง ขันเต็ม ทำด้วยเท้าขวาพร้อมตบเท้าซ้ายจากนั้นทำเนมือยกนิ้วก้อยข้างหนึ่ง



สถาบันวิจัยบริการ

ภาพที่ ๑๙๘

ท่าที่

คำร้อง

วิธีปฏิบัติ

"ท้าวโลกโจทชาน เจ็ดพันปีนั้นแล"

- มือขวาจับคว่ำยกสูงในระดับศีรษะ งอข้อศอกระดับไหล่ มือซ้ายจับส่งหลัง เอียงศีรษะมาด้านขวา เดินช้าเท้าสลับกัน ขวาและซ้ายจากนั้นท่าท่าเดี๋ยวกันอีกข้างหนึ่ง



ภาพที่ ๑๔๑

ท่าที่

ดนตรีขับ

วิธีปฏิบัติ

- สถาบันวิทยบริการ
 ฟ้าลงกรณ์มหาวิทยาลัย
- ผู้ซึ่งทำเป็นวงกลม โดยทำท่าส่งแขนและมือทั้งสองข้างไปข้างหลังพร้อมกับหักข้อมือเข้าหากันตามจังหวะ ชับเท้าสลับกันขวาและซ้ายจากนั้นยกมือทั้งสองขึ้นเป็นวงบนพร้อมกันหักกับหักข้อมือขึ้น ๓ จังหวะ



ภาพที่ ๒๖๖

(ทำต่อเนื่องจากภาพที่ ๑๘๘)

สถาบันวิทยบริการ
จุฬาลงกรณ์มหาวิทยาลัย



ภาพที่ ๒๐๑

จากนั้นคนร้องก็จะยื้อนขึ้นบทร้องใหม่อีกครั้งหนึ่ง ผู้ซึ่งทุกคนจะแสดงท่าช้าตามบทร้องเหมือนเดิมทุกอย่าง เพียงแต่ร่วมตัวกันเป็นกลุ่มโดยทำเป็นวงกลมแล้วเดินช้า ๆ เป็นวงกลมจนกระทั่งจบเนื้อร้อง



ภาพที่ ๒๐๗

ทำที่

ทำนองดนตรี

วิธีปฏิบัติ

- จับคว่ำทั้งสองมื่อยืนแขนออกมาข้างหน้าลำตัวเล็กน้อยจากนั้น สอดจับขึ้นเป็นวงหงายทั้งสองมือโดยให้มือห่างจากกันประมาณ ๑ ฟุต งอข้อศอก ส่วนเท้าจะเดินในลักษณะ ๑ ๒ ๓ ตะตะ หรือ ก้าว ก้าว ก้าว ตะตะ สลับกันไปทั้งขวาและซ้าย



สถาบันวิทยบริการ

ภาพที่ ๒๐๓

(ทำต่อเนื่องจากภาพที่ ๒๐๒)

จุฬาลงกรณ์มหาวิทยาลัย



สถาบันวิทยบริการ
 จุฬาลงกรณ์มหาวิทยาลัย

ทำที่
ทำนองดนตรี

วิธีปฏิบัติ

- มือซ้ายตั้งวงสูงเหนือศีรษะเล็กน้อย มือขวาจับหงายในระดับหัว เข้มขัดจากนั้นทำสลับกันอีกข้างหนึ่งแล้วหมุนตัว ๑ รอบในจังหวะ ก้าว ก้าว ก้าว ตะ ทำสลับกันทั้งขวา และซ้ายจนกระทั่งดนตรีจบลง



ภาพที่ ๒๐๕

(ทำต่อเนื่องจากภาพที่ ๒๐๔)

สถาบันวิทยบริการ
จุฬาลงกรณ์มหาวิทยาลัย



ภาพที่ ๒๐๖

ท่าจบ

วิธีปฏิบัติ

- เมื่อเสียงดนตรีจบลงผู้พ้องจะทำท่าไหว้เป็นอันว่าจบการ
แสดงชุด "เซ็งสระแอ"

จุฬาลงกรณ์มหาวิทยาลัย

จากการศึกษา ชุด "เชิงสระแอ" ของอาจารย์พนอพบว่า เป็นการทำท่าทางให้สอดคล้องกับความหมายของเนื้อร้อง โครงสร้างของการจัดวางตำแหน่งของ แขน มือ ขาและ เท้าซึ่งค่อนข้างมีความชัดเจนและค่อนข้างจะมีกฎระเบียบ ทำท่าในการแสดงตามบทนั้นมีปรากฏตามรำแม่บทตามแบบของกรมศิลปากร ๓ ท่า ดังนี้

๑. ท่างามเด็หนอ งามหนองประจักษ์ (ดูภาพที่ ๑๘๒- ๑๘๓)

ผู้พ็อนจะทำคล้ายท่า "เจ็ดจิน" คือ ยกแขนข้างใดข้างหนึ่งให้ศอกสูงระดับไหล่ และมือทำเป็นวงหงายพร้อมกับหักข้อมือ ส่วนอีกมือหนึ่งตั้งข้อมือให้อยู่ระดับใต้ศอกที่เป็นวงหงายและกระดกเท้าให้ตรงกันข้ามกับข้อมือที่เป็นวงสูง ศีรษะเอียงข้างเดียวกันกับมือสูงแต่ถึงกระนั้นยังมีความต่างของท่าคือ ยกมือที่เป็นวงหงายสูงกว่าศีรษะให้มือต่ำต่อข้อศอก กระดก เท้าห้อยยกสูงจากพื้นเล็กน้อย

๒. "เป็นสถานที่พัก งามคักงามแน" (ดูภาพที่ ๑๘๔ - ๑๘๕)

ผู้พ็อนจะทำคล้ายท่า "พรหมสี่หน้า" คือ ยืนแขนทั้งสองข้างลงต่ำมาข้างหน้า พร้อมกับจับว่าทั้งสองมือ ทำในลักษณะแขนตั้ง ก้มลำตัวเล็กน้อย ยืนเต็มตัวด้วยเท้าขวา และตบเท้าซ้าย จากนั้นสอดจับทั้งสองข้างเข้าผ่านข้างลำตัวแล้วคลายจับ ตั้งสองมือเป็นหงาย มือทั้งสองเป็นวงหงายโดยให้ปลายนิ้วมือแทงออกมาด้านหน้า งอข้อศอกทั้งสองข้าง มือทั้งสองข้างห่างกันประมาณ ๑ ฟุต ทำพรหมสี่หน้าตามแบบของอาจารย์พนอนั้น พบว่าจะต่างจากรำแม่บทของกรมศิลปากรคือ หยิบจับว่าทั้งสองมือต่ำและสอดจับทำเป็นวงหงายสูงระดับศีรษะ งอข้อศอกทั้งสองข้างมาข้างหน้า

๓. "ทำเป็นเมืองโบราณ" (ดูภาพที่ ๑๘๗)

ผู้พ็อนจะทำท่า "ไว้มือ" คือแบมือซ้ายในลักษณะหงายมือหันฝ่ามือมาด้านหน้าสูงเหนือศีรษะพร้อมกับงอข้อศอกเล็กน้อย เอียงศีรษะข้างซ้าย

มือขวาจับส่งหลัง ยืนเต็มเท้าด้วยเท้าขวาและตบเท้าซ้าย แต่ลักษณะการยืน จะค่อนข้างไม่มีกฏตายตัว จะตบเท้าแยกขา หรือไขว้ขา ก็ได้

เชิงชุด "เชิงสระแอ" มีท่าเชิงทั้งสิ้น ๒๕ ท่า

- ท่าเริ่มต้น จำนวน ๒ ท่า
 - ท่าเชิงบทตามเนื้อร้อง จำนวน ๑๕ ท่า
 - ท่ารับทำนองเพลง จำนวน ๖ ท่า
 - ท่าเชิงตอนจบเนื้อร้อง จำนวน ๒ ท่า
- รวมทั้งสิ้น จำนวน ๒๕ ท่า

จากการศึกษาพบว่าท่าซ้ำกันทั้งสิ้น ๔ ท่า คือ ท่าที่ผู้เชิง "สี่" เพราะบทร้องเป็นลักษณะแจกแจงจำนวนสิ่งของหรือบ่งบอกสถานที่ เป็นต้น เช่น

"มีทั้งไก่ย่าง ต่ำลัม ต้มหอย" (ดูภาพที่ ๑๗๘) หรือ

"อุตรเข้านั้นมีทั้งผ้าหมี่ขิด หมี่ไหม" (ดูภาพที่ ๑๘๗) หรือ

"บ้านเขียงนี้" (ดูภาพที่ ๑๙๖) หรือท่า

"ผ้าหมี่ ผ้าไหม ของที่ระลึกทั้งหลาย" (ดูภาพที่ ๑๙๑)

ลักษณะการใช้มือส่วนมากจะมีการใช้มือจับ และวาง แต่เมื่อเคลื่อนไหวแล้วจะมีตำแหน่งที่ไม่ตายตัว เช่น ผู้พ้องทุกคนท่าทำเดียวกัน แต่บางคนอาจจะวางตำแหน่งมือสูงกว่าศีรษะ บางคนอาจจะวางระดับเดียวกับศีรษะ เป็นต้น แต่ลักษณะการจับจะไม่กรัดนิ้วและการตั้งวงนิ้วก็จะไม่เกร็ง เรียงชิดติดกัน

ลักษณะการปฏิบัติเท้าในชุด "เชิงสระแอ" พบว่ามี ๖ ลักษณะ คือ

๑. เดินขำเท้าสลับกันขวาและซ้าย
๒. ยกเท้าในลักษณะ "ก้าว ก้าว ก้าว ยก"
๓. ยืนเท้าใดเท้าหนึ่ง แล้วตบเท้าอีกข้างหนึ่ง
๔. เตะเท้ามาข้างหน้า "ขำ ขำ ขำ เตะหน้าด้วยสันเท้า"

๕. กระจกเงาหลัง

๖. ซยับเท้าโดยให้เท้าขวาอยู่หน้า เท้าซ้ายไขว่หลัง เปิดส้นเท้า
ย่อเข้าหน้า หรือยุบลงแล้วย่ำเท้าหลังอย่างรวดเร็ว แล้วยุบขาหน้า
ทำอย่างต่อเนือง ๓ จังหวะ แล้วเปลี่ยนเท้าทำสลับกัน

ซึ่งสระแอะสามารถนำไปแสดงได้ทุกโอกาส โดยเฉพาะอย่างยิ่งหากต้องการความสนุกสนาน เพราะบทร้องจะลงท้ายด้วยสระแอะทุกคำ และสร้อยเพลงก็จะร้องรับด้วยสระแอะเช่นกัน นอกจากนี้ยังให้ประโยชน์เกร็ดเล็กเกร็ดน้อยแก่ผู้ชม เพราะบทร้องจะบอกสิ่งสำคัญและสิ่งที่น่าสนใจในจังหวัดอุดรธานี อาทิ ผ้าหมี่ขิด บ้านเชียง เป็นต้น

ลักษณะการแปรแถว พบว่ามีการวางตำแหน่งผู้ฟ้อน ๒ ลักษณะ
ดังนี้

๑. แถวตัว "V" คว้า



สถาบันวิทยบริการ
จุฬาลงกรณ์มหาวิทยาลัย

๒. แถวแบบวงกลม



ผู้ซึ่งจะสวมเสื้อแขนกระบอกแขนยาวนุ่งผ้าถุงหมี่ขัดสี้นประมาณ
หัวเข่า มีผ้าผูกที่สะเอวเฉียงมาทางด้านซ้าย รวบผมและตัดดอกไม้

สถาบันวิทยบริการ
จุฬาลงกรณ์มหาวิทยาลัย

จากการวิจัยนาฏยลักษณะผลงานนาฏศิลป์อีสานที่ประดิษฐ์ โดย
 อาจารย์พนอ ชุตติงสระแอ พบว่าอาจารย์พนอได้นำแม่ทำนาฏศิลป์อีสานมาร้อย
 เรียงเชื่อมในชุดเซิ้งสระแอเพียง ๒ ทำ เท่านั้น และเป็นทำที่ใช้ในช่วงรับ
 ทำนองเพลงซึ่งไม่มีบทร้องดังนี้

๑. ทำที่ ๕ ภาพที่ ๑๖๑ มาจาก
 "ท่าเดินเตี้ย" แต่จะไม่เคลื่อนไหว (บทที่ ๓ ภาพที่ ๕๒)
๒. ช่วงทำนองดนตรี ภาพที่ ๒๐๔ ๒๐๕ และ ๒๐๖ มาจาก
 "ท่าสอดสร้อยมาลา" แต่ผู้เซิ้งจะหมุนรอบตัว ครึ่งรอบ
 (บทที่ ๓ ภาพที่ ๑๐๖)

ชุตติงสระแอนี้พบว่าอาจารย์พนอ ไม่ได้นำเอาท่าพ้องของนาง
 เทียมและหมอลำกองแพ่ง เสียงทอง มาร้อยเรียงเพราะทำอื่น ๆ นอกจาก
 ๒ ท่าข้างต้น เป็นทำที่ประดิษฐ์ขึ้นใหม่เพื่อให้สอดคล้องและตรงความหมายกับ
 บทร้อง

สถาบันวิทยบริการ
 จุฬาลงกรณ์มหาวิทยาลัย

๔.๓.๔. เซิ้งหมี่ซิด

เป็นผลงานนาฏยประดิษฐ์ประเภทสะท้อนวัฒนธรรมด้านการทำมาหากินของชาวอีสาน ซึ่งอาจารย์พนอ ได้รับแรงบันดาลใจในการประดิษฐ์เพราะผ้าหมี่ซิดเป็นผ้าพื้นเมืองของจังหวัดอุดรธานี มีเอกลักษณ์ที่โดดเด่นด้วยลายผ้าอันหลากหลาย โดยปกติอาจารย์พนอจะนิยมสวมใส่ผลิตภัณฑ์ที่ทำจากผ้าหมี่หรือผ้าซิดเป็นประจำ^{๙๖} อาจารย์พนอ ได้สังเกตเห็นคุณค่าของผ้าหมี่ซิดจึงพยายามริเริ่มชักนำบุคคลจากสถานที่ต่าง ๆ ทั้งหน่วยงานรัฐบาล และเอกชน ร่วมกันหันมาให้ความสนใจที่จะสวมใส่ผลิตภัณฑ์ที่ผลิตจากผ้าหมี่ซิดจนเป็นผลสำเร็จ ในปัจจุบันพบว่าประชาชนทุกหมู่เหล่าในจังหวัดอุดรธานี ล้วนนิยมสวมใส่ผ้าหมี่ซิด

ด้วยความผูกพันของอาจารย์พนอ ต่อผ้าหมี่ซิดจึงได้สนใจที่จะประดิษฐ์นาฏยศิลป์อีสานชุดหนึ่งขึ้น เพื่อสะท้อนให้เห็นกระบวนการผลิตผ้าหมี่ซิดนอกจากจะถ่ายทอดกระบวนการเซิ้ง เพื่อสื่อให้เห็นถึงสัญลักษณ์ในการทำางานด้วยมือแล้วยัง มีการนำเสนอผ้าหมี่ซิดที่เป็นผืนสำเร็จรูปด้วย นับเป็นสิ่งที่น่าสนใจยิ่งที่มีผู้ออกแบบท่าเซิ้งด้วยการนำเสนออุปกรณ์การแสดงประกอบกับเพลงร้อง ดังนี้

^{๙๖}

สัมภาษณ์ คุณจันทรสว่าง ฝ่ายราช, ๑๘ สิงหาคม ๒๕๓๘.

จุฬาลงกรณ์มหาวิทยาลัย

บทร้อยประกอบเชิงหมี่ขีด

โธเฮาโธ กระจ่าหมี่เฮาโธ ลายแบบนี้เขาว่าลายขึ้นหมี่ ลายถึ ๆ
 เขาว่าลายก้านสน สารระวนกะนำหมี่ดอกแก้ว ยามนุ่งแล้วกะคอยเก็บคอยบาย
 ลายกระจายเอิ้นว่าลายฟองน้ำ ภายคุณลุงเอิ้นว่าลายดอกหญ้า ลายคุณย่าเขาว่า
 ลายปักโม ปาดติโทก็ลายนกโถนโถก ลายอยู่โศกเอิ้นว่าลายข้าวหลาม งามลงไป
 ฮอดลายหมี่เอื้อ ลายสีเนื้อ เขาว่าลายหมี่ตามมาเฮามาเม็ดมกผ้าหมี่หลายแท้ เขิญพ่อ
 แม่ไปขามเบ็งดู มีการชู การเลี้ยง การป็น ดังสนั้น ผ้าหมี่ ผ้าไหม อยู่บอไกลกะ
 อีสานเฮานี้ หยุตก่อนนี้พี่น้องทั้งหลาย หลิง และชายจ๊กได้รำเชิง ให้เพิ่นเป็น
 ประเพณี อันเคยมีโบราณก่อนเก่า เขินมาเล่ามาชานกันดู ฟ้อนในหรรุสวยก้ออีหลี่
 เบ็งให้ตีจำไว้ในมันเสียงสนั้นปานว่าฟ้าฮ้อง เอิ้นพวกพ้องมามาวนนำกัน โธโฮโธ
 โธโฮโธ เฮาโธ

สถาบันวิทยบริการ
 จุฬาลงกรณ์มหาวิทยาลัย

จากการศึกษากระบวนการทำรำ "เซ็งหมี่ซิด" มีวิธีการปฏิบัติดังนี้



ภาพที่ ๒๐๗

ท่าที่

วิธีปฏิบัติ

๑

"ท่าเก็บฝ้าย"

ผู้เซ็งจะถือตะกร้าโดยให้หูของตะกร้าห้อยในข้อพับ โดยงอข้อศอกและให้มืออยู่ในระดับเหนือสะเอว ส่วนอีกมือหนึ่งจะทำท่าเก็บฝ้ายด้วยการหยิบ รวมนิ้วทั้งห้าในที่สูงเหนือศีรษะเก็บระดับกลาง คือ ระดับไหล่ข้างลำตัวและระดับต่ำคือ ระดับสะเอว หลังจากทำมือหยิบแล้วจึงนำมาปล่อยลงในตะกร้า ส่วนเท้าจะเดินย่ำสลับกันขวา - ซ้าย โดยดีดสั้นเท้าให้สูงจากพื้น



ภาพที่ ๒๐๘

ท่าที่ ๒

วิธีปฏิบัติ

ทำต่อเนื่อง

หลังจากเด็ดฝ้ายจากต้นแล้วจึงนำมาใส่ลงในตะกร้า จากนั้น

จึงทำท่าเด็ดฝ้ายสลับกันไป



ภาพที่ ๒๐๙

ท่าที่ ๓วิธีปฏิบัติ

"ท่าแจกผ้า และรับผ้า"

หลังจากที่มีผู้แข่งมาเก็บผ้าแล้วจะนำผ้ามาแจกแก่ผู้แข่งอื่น ๆ หรือกลุ่มที่ ๒ กลุ่มที่สองจะเดินเข้าท่าออกมา แล้วมานั่งในลักษณะเหยียดเท้าข้างใดข้างหนึ่งตั้งและนั่งพับขาอีกข้างหนึ่งเข้า จากนั้นท่ามือในลักษณะแบสองมือแล้วยกขึ้นระดับหน้าอกพร้อมกับสะดุ้งตัวตามจังหวะเพลง ส่วนผู้แข่งที่ทำท่าแจกผ้า นั้นจะหยิบผ้าจากตะกร้า แล้ววางลงบนมือของผู้แข่งกลุ่มที่ ๒ ในลักษณะเดินเข้าท่าเช่นเดิม



ภาพที่ ๒๑๐

ท่าที่ ๔
วิธีปฏิบัติ

จากนั้นผู้แข่งที่แจกฝ่ายจะนำตะกร้าไปเก็บแล้วเดินย่อเท้า ส่าย
มือทั้งสองข้างสลับกันขึ้น - ลง ในลักษณะแบมือ แล้วเดินขึ้นมา
นั่ง พร้อมกับผู้แข่งกลุ่มที่ ๒



ภาพที่ ๒๑๑

สถาบันวิทยบริการ จุฬาลงกรณ์มหาวิทยาลัย

ท่าที่
วิธีปฏิบัติ

หลังจากนั่งลงแล้วจะทำท่าส่ายมือทั้งสองข้าง ในลักษณะคว่ำมือ
ระดับหัว เข้มขัดแล้วเคลื่อนไปในทิศเดียวกัน จากนั้นจึงค่อย ๆ
ลุกขึ้นนั่งทับสันเท้า



ภาพที่ ๒๑๒

ท่าที่ ๕
วิธีปฏิบัติ

"ทำนวดผ้าย หรือแยกผ้าย"

เป็นกระบวนการนวดผ้ายด้วยมือ เพื่อทำการเลือกผ้ายดอกที่สมบูรณ์ที่สุด และทำให้ผ้ายคล้อยออกจากกัน โดยทำมือในลักษณะแบคว่า แล้วยวนท่าเป็นวงกลมพร้อมทั้งขยับตัวตามจังหวะ ในลักษณะก้มลำตัวมาข้างหน้าเล็กน้อย



ภาพที่ ๓๑๓

ท่าที่ ๒
วิธีปฏิบัติ

"ท่าตัดผ้าข"

หลังจากที่คัดเลือกดอกผ้าขที่สมบูรณ์แล้ว จึงนำผ้าขมาตัดเพื่อนำเอาเพียงเชือกและตัดเอาเมล็ดออกด้วยการทำมือขวาในลักษณะจับตะแคงตัดขึ้น - ลง พร้อมกัน หักเพียงข้อมือขึ้น - ลง สลับกันระดับสะเอว แต่ขึ้นมาข้างหน้าเล็กน้อย ในขณะที่มือซ้ายยังคงแบมือ และคว่ำว่าอยู่ในระดับเตี่ยวกันพร้อมกับโย้ตัวไปมาขวาและซ้าย



ภาพที่ ๒๑๔

ท่าที่ ๗
วิธีปฏิบัติ

"ท่า เชิงฝ้าย"

หลังจากนั้นผู้ เชิงทุกคนจะนั่งเหยียดขาตั้ง ทันหน้า เข้าหากันและ
นั่งกับเท้าอีกข้างหนึ่ง เริ่มต้นด้วยท่ามือจับตะแดงทั้งสองมือ ขึ้น
แขนดึงมาข้างหน้า ทันให้ปลายนิ้วก็จับเข้าหากัน จากนั้นหมุนมือ
ขวาที่จับรอบแล้วจึงนำมือไปปล่อยจับเป็นแบหงายข้างหลังระดับ
ศีรษะพร้อมยกเอียงศีรษะตรงกันข้ามกับมือที่ปล่อยจับ



สถาบันวิทยบริการ
จุฬาลงกรณ์มหาวิทยาลัย
ภาพที่ ๒๑๔
(ทำต่อเนื่องจากภาพที่ ๒๑๔)



ภาพที่ ๑๑๖

ท่าที่ ๘
วิธีปฏิบัติ

สถาบันวิทย์บริการ
 ฟ้าลงกรณมหาวิทาลัย

จากนั้นผู้ ซึ่งทุกคนจะลุกขึ้นในท่าสำรวมมือทั้งสองข้างระดับกันชี้แจง
 ในลักษณะแบมือ โดสให้มือที่ชี้เรสูงนั้นทิ้งปลายนิ้วมือลง ส่วนมือ
 ที่สำรวมลงจะให้ปลายนิ้วมือขึ้น หลังจากลุกขึ้นขึ้น



ภาพที่ ๒๑๗

ท่าที่ ๙

วิชัยฉีษัติ

"ท่าเปือยฟ้าอ"

คือ กระบวนการนำเอาฟ้าอที่เป็นเส้นแฉ้วมาขมวดให้เป็นแฉ้ว
 อย่างเรียบร้อย ผู้เช้้งจะท่ามือในลักษณะท่าหลวม ๆ โจรขงกให้
 มืออยู่ในระดับขมู ขมอข้อศอกข้างลำตัวและอีกมือหนึ่งขมอข้อศอก
 แบนลำตัว และมือที่กำไว้ขมออยู่ในระดับต่ำกว่าหน้าอกเล็กน้อย
 ผู้เช้้งทุกคนท่ามือเหมือนกัน แต่ท่าตรงข้ามกัน ส่วนเด้านี้แฉ้วฉีษั
 ในลักษณะ "ก้าว ก้าว ก้าว เตะ" ท่าสัดกับฉะว-ฉ้าว



ท่าที่ ๑๐

วิธีปฏิบัติ

"ท่ามัดฝ้าย หรือขึ้นลาช"

ผู้สอนจะแบ่งเป็นกลุ่มฮีน และกลุ่มหนึ่ง

กลุ่มฮีน

ท่ามือในลักษณะจับคว่ำ ทั้งสองมืออยู่ในระดับหน้าอก งอข้อศอกเล็กน้อย แล้วพลิกข้อมือจับสลับกันขึ้นลงและเดินซ้ำ ท่าสลับกันขวา-ซ้าย

กลุ่มหนึ่ง

ค่อว ๆ หนึ่งลงด้วยการเห็งทับสันเท้าพร้อมกับกำมือหลวม ๆ กึ่งสองข้างให้ืออยู่ระดับใบหน้า งอข้อศอกเล็กน้อยแล้ววเมื่อสลับกันขึ้น-ลง เป็นลักษณะวางกลมพร้อมกับสะตั้งตัวขึ้นเตามจึงหะและเอียงศีรษะสลับกันทั้งข้างขวาและซ้าย



ภาพที่ ๒๑๙

ท่าที่ ๑๑

วิธีปฏิบัติ

"ท่าข้อมผ้าข และสลัดผ้าข"

ผู้เข็งทุกคนลุกขึ้นด้ายท่าสำยมือ แล้วท่าท่ากำมือหลวม ๆ ทั้งสองข้าง แชนตึงทั้งลงมาข้างขวา ท่าท่ากำและปล่อยหรือขยำ ส่วนเท้ายังคงข่ำสลับกันซ้าย และขวา ชูมือทั้งสองข้างขึ้นเหนือศีรษะ งอข้อศอกให้ห่างกันประมาณ ๑ ฟุต เท้ายังคงข่ำเช่นเดิมท่าสลับกับท่าขยำมือข้างล่าง และชูขึ้นสูงสลับกัน



ภาพที่ ๒๒๐

ทำต่อเนื่องจากภาพที่ ๒๑๙

สถาบันวิทยบริการ จุฬาลงกรณ์มหาวิทยาลัย



ภาพที่ ๒๒๑

ท่าที่ ๑๒วิธีปฏิบัติ

"ท่าซ้อมฝ้าย"

เป็นท่าต่อเนื่องหลังจากสลัดแล้วเป็นการตีฝ้าย เพื่อฝึกเส้นฝ้ายแข่ภาวากัน โดยมือซ้ายทำท่าทำฝ้ายไว้ และมือขวาทำในลักษณะการขึ้นน้ำขึ้น และตีให้ต่ำกว่ามือที่กำ ถ้ามจำตัวมาข้างหน้า และกำสี่ระยะ ส่วนเท้าจะขึ้นเดิน ทำด้วยเท้าซ้าย และลงเท้าขวาตามจังหวะ



ภาพที่ ๒๑๑

ท่าที่ ๑๓

วิชัยชัยติ

"ท่าตั้งผ้าซ"

เป็นท่าต่อเนื่อง กระทำโดยหันฝ่ามือทั้งสองข้างออกด้านข้าง แล้วตั้ง
 มือขึ้น-ลง สลับกัน ลำตัวและศีรษะตรง ส่วนเท้าจะขึ้นด้วยเท้า
 ซ้ายและลงด้วยเท้าขวาจึงกระ ทำสลับกันไปเช่นนี้ ถือว่าระเบียบ
 ๑. ชุดใหญ่ แล้วจึงกลับมือเริ่มต้นที่ก้าว ซ้ำอีกครั้ง



ภาพที่ ๒๒๓

ท่าที่ ๑๔

วิธีปฏิบัติ

ผู้เข็งทุกคนท่ากำจับดำระดับศีรษะ โดยให้ปลายนิ้วที่จับอยู่ในระดับใบหน้า และมืออีกมือหนึ่งจับส่งหลัง ผู้เข็งจะทำท่าเข้าหากัน แต่มือและเท้าจะอยู่ในลักษณะตรงข้ามกัน จากนั้นจึงนำมือที่จับปล่อยเป็นแนวขนานมือสูงอยู่ในระดับศีรษะ งอข้อศอกสู่ระดับไหล่ เอียงศีรษะข้างเดียวกับมือที่ปล่อยเป็นแนวขนาน ผู้เข็งท่าแฉวเป็น ๒ แฉว แล้วจึงเดินแยกจากกัน



ภาพที่ ๒๒๔

ท่าที่ ๑๔วิธีปฏิบัติ

"ท่าทวนฟ้า"

แบ่งผู้เข้าออกเป็น ๒ กลุ่ม คือ กลุ่มนี้ และกลุ่มอื่น

กลุ่มนี้

ค่อส ๆ นั่งลงท่าท่าหนึ่งคุกเข่ากับพื้นเท้า

กลุ่มอื่น

จะยืนอยู่ข้างหลังผู้ที่นั่ง

โดยที่ทุกคนจะท่าเหมือนกัน คือ เริ่มด้วยมือขวาตั้งเป็นวง
ระดับหางคิ้ว งอข้อศอก ผ่านมือซ้ายจะจับตะแคงพร้อมกัน
เดือมือจับสวดผ่านโศษ เมื่อขวาก็ดี เา ผู้ซึ่งกลุ่มอื่นจะเดิน
เล้าในลักษณะ "ลีลา และ และ และ" แล้วเดินรอบเป็นวง
กลุ่มผู้หนึ่ง



ภาพที่ ๒๒๘

ท่าที่ ๑๕.๑.

วิธีปฏิบัติ

"ท่าทอผ้า"

ท่าทอผ้านี้เองคือ หลังจากทอผ้าเสร็จไปยืนมือวางแล้ว ค่อยขยับมือซ้ายออกเป็นลักษณะคล้ายฝ่ามือทั้งสองตรง ยื่นแขนออกจนกว่าฝ่ามือทั้งสองห่างกันประมาณ ๑ ฟุต แล้วหักปลายนิ้วมือและหัวมือเข้า ๓ ครั้ง ตามจังหวะแล้วจึงเริ่มทอผ้าทออีกครั้งหนึ่ง หลังจากนั้นก็ ผู้เริ่มทอผ้าจะเดินเข้าในฉากด้วยการเดินแบบ สันต์ สลับกับ เวทนา-ซิว และท่ามือในลักษณะ กิเลสทั้งแขน



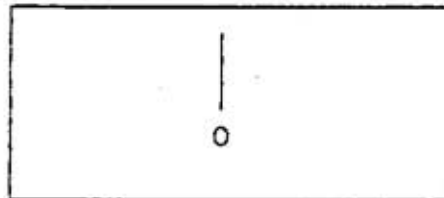
ภาพที่ ๒๒๖

ท่าที่ ๑๖คำร้องวิธีปฏิบัติ

ท่าหน้าเสนอผ้า

หลังจากเสร็จกระบวนการทอผ้าแล้ว ผู้ซึ่งทุกคนจะเดินเข้า
เพื่อไปนำผ้าที่ทอเป็นผืนแล้วออกมาให้ชม โดยมือทั้งสองจะจับ
ที่ชายผ้า กางแขนทั้งสองแยกออกข้างลำตัว งอข้อศอกเล็กน้อย
ในจังหวะเดินเข้าทำสลับกันขวา-ซ้าย ผู้ซึ่งจะออกมาทีละคน
และนำเสนอผ้าแต่ละลายประกอบคำร้อง

คนที่ ๑





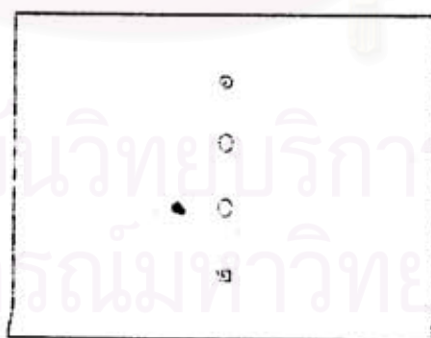
ภาพที่ ๑๗

คำร้อง

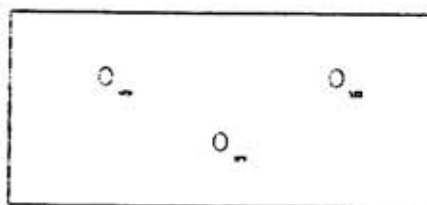
วิธีปฏิบัติ

ผู้เรียงจะทยอยออกทีละคน และแต่ละคนจะถือผ้าที่มีลายแตกต่างกัน ด้วยการใช้เท้าเข้าเท้าสลับกันขวา-ซ้ายเข้าซ้ายเป็นแถวตามตาราง ดังนี้

คนที่ ๑



คนที่ ๓





ภาพที่ ๑๑๘

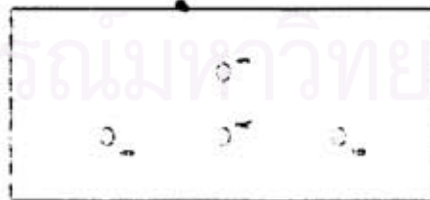
คำที่ ๑๘

คำร้อง

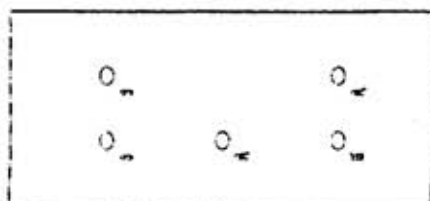
วิธีปฏิบัติ

ผู้เขียนถือผ้าในลักษณะกางแขนออกข้างลำตัวและงอข้อศอก
เล็กน้อยจากนั้นเหว่ง่ามือในลักษณะยกแขนข้างขวาสูงกว่าข้าง
ซ้ายสลับกัน โดยนับ ๕ จังหวะแล้วจึงเปลี่ยนข้าง

คนที่ ๕



คนที่ ๕





ภาพที่ ๑๑๘

ท่าที่ ๑๘

ตัวร้อง

วิธีปฏิบัติ

ผู้เจิมมือ เจิมเดินเข้าท่าสลับกันขวา-ซ้าย ในขณะที่จะจับข้อ
 สอดคล้องกับท่าสลับกัน เช่น เดินขวาจับข้อพร้อมกับเปลี่ยนสีหน้าที่จะเจิม
 เช่นนี้

รูปที่ ๖



สถาบันวิทยบริการ
 จุฬาลงกรณ์มหาวิทยาลัย



ภาพที่ ๑๓๐

ภาพต่อเนื่องจากภาพที่ ๑๒๙

สถาบันวิทยบริการ จุฬาลงกรณ์มหาวิทยาลัย



ภาพที่ ๑๓๑

ภาพที่ ๑๖

คำร้อง

วิชัยวิชิต

สถาบันวิทยบริการ กรุงเทพฯ

จุฬาลงกรณ์มหาวิทยาลัย

๐	๐
๐	๐
๐	๐



ภาพที่ ๒๓๒

คำที่ ๒๑

คำร้อง

วิธีปฏิบัติ

ถ้าหากส่วนแถวเท้าจึงแยกออกจากกันเป็นคู่ ๆ ล้อมผ้า ปิดขี้น
มือที่ขกสูงชันเกินกว่าสี่องเดตก็จะหมองง แต่าจึงนี้งตุบเป้า
แต่ฮังตงขกศ้าสูงงาเนกขณระวงบนและอวเว้าง



จากการศึกษา นาฏยศิลป์อีสานของอาจารย์พนอชุด "เซ็งหมี่ซิด" พบว่าผู้เซ็งทุกคนแสดงท่าเซ็งให้สอดคล้องกับกิริยาขณะทำงาน โดยใช้มือเป็นสัญลักษณ์ในการสื่อความหมายของการกระทำ ลักษณะการปฏิบัติมี ๒ แบบ คือ

๑. ท่าเหมือนการทำงานจริง ซึ่งประกอบด้วยท่า

- เก็บฝ้าย (ดูภาพที่ ๒๐๗ - ๒๐๘)
- ทำแยกฝ้าย (ดูภาพที่ ๒๑๒)
- ทำเปียฝ้าย (ดูภาพที่ ๒๑๗)
- ทำข้อมฝ้าย (ดูภาพที่ ๒๑๙-๒๒๑)
- ทำดึงฝ้าย (ดูภาพที่ ๒๒๒-๒๒๓)

๒. สื่อความหมายของมือด้วยการจับ ซึ่งประกอบด้วยท่า

- ทำติดฝ้าย (ดูภาพที่ ๒๑๓)
- ทำเซ็นฝ้าย (ดูภาพที่ ๒๑๔ - ๒๑๖)
- ทำทอผ้า (ดูภาพที่ ๒๒๔-๒๒๕)

ส่วนลักษณะการใช้จิ้งหะเก่านั้นปรากฏ ๓ ลักษณะ คือ

๑. เดินเข้าเท้า ตัดสั้นเท้าสูงจากพื้นเล็กน้อยสลับกันขวา และซ้าย
๒. เดินตามจิ้งหะ "ซ่า ซ่า ซ่า ตะ"
๓. เดินแล้วตบเท้าตามจิ้งหะ "ก้าว ตบ ตบ ตบ"

การแต่งกายของผู้เฒ่าจะแบ่งออกเป็น ๒ กลุ่ม คือ

๑. กลุ่ม "คนแยกฝ้าย"

สวมเสื้อแขนกระบอกแขนยาว นุ่งผ้าถุง ในลักษณะพับเข้าซิด สะเอวด้านใดด้านหนึ่งเข้าข้างในแล้ว ปิดทับริมอีกข้างหนึ่งโดยดึงชายขึ้น มีให้ชายผ้าถุงเท่ากัน โดยมีเหตุผลว่าลักษณะของคนเข้าสวนต้องดึงผ้าถุงขึ้น เพื่อความกระชับกระฉ่ง มีผ้าสไบพาดบ่าเปิดไหล่ขวากับไหล่ซ้าย และศีรษะโปกด้ายผ้าพันรอบศีรษะ และขมวดชายไว้ด้านข้าง

๒. กลุ่ม "คนทำงาน"

แต่งชุดเหมือนกันกับกลุ่มที่ ๑ "คนแจกฝ้าย" แต่จะต่างกันตรงที่กลุ่ม "คนทำงาน" จะไม่โผกศีรษะแต่จะทำนมเกล้ามาวยสูงมีดอกไม้ประดับ การแสดงชุด "เซ็งหมี่ซิด" ประกอบทั้งทำที่หนึ่งและขึ้นซึ่งสามารถแยกได้ ดังนี้

ทำนั่งรำ มีจำนวน ๖ ท่า ดังนี้

๑. ทำรับฝ้าย (ดูภาพที่ ๒๐๙ - ๒๑๑)
๒. ทำนวดฝ้าย และแยกฝ้าย (ดูภาพที่ ๒๑๒)
๓. ทำตีฝ้าย (ดูภาพที่ ๒๑๓)
๔. ทำเซ็นฝ้าย (ดูภาพที่ ๒๑๔ - ๒๑๖)
๕. ทำมัดฝ้ายขึ้นลาย (ดูภาพที่ ๒๑๘)
๖. ทำทอผ้า (ดูภาพที่ ๒๒๔ - ๒๒๕)

ทำขึ้นรำ มีจำนวน ๘ ท่า ดังนี้

๑. ทำเก็บฝ้าย (ดูภาพที่ ๒๐๗-๒๐๘)
๒. ทำแจกฝ้าย (ดูภาพที่ ๒๐๙-๒๑๑)
๓. ทำเปียฝ้าย (ดูภาพที่ ๒๑๗)
๔. ทำมัดฝ้ายขึ้นลาย (ดูภาพที่ ๒๑๘)
๕. ทำย้อมฝ้าย และสั้ดฝ้าย (ดูภาพที่ ๒๑๙ - ๒๒๑)
๖. ทำตั้งฝ้าย (ดูภาพที่ ๒๒๒-๒๒๓)
๗. ทำทอผ้า (ดูภาพที่ ๒๒๔-๒๒๕)
๘. ทำนำเสนอผ้า (ดูภาพที่ ๒๒๖ - ๒๒๗)