

การศึกษาสถานที่จัดตั้งศูนย์ฯ

การเลือกสถานที่ (ทำเล) เพื่อใช้ประกอบธุรกิจหรือดำเนินงาน นับว่าเป็นสิ่งสำคัญและยากลำบากมาก เพราะบริเวณหรือแหล่ง ๆ หนึ่ง อาจจะเหมาะสำหรับการประกอบธุรกิจประเภทหนึ่ง แต่อาจจะไม่เหมาะกับธุรกิจอีกประเภทหนึ่ง ธุรกิจที่ดำเนินงานด้านการจำหน่ายสินค้าหรือให้บริการแก่ตลาด (ลูกค้า) ทั่วไปในกรุงเทพมหานคร มักจะอยู่รวมกันเป็นย่าน เช่น ย่านจำหน่ายอุปกรณ์และอะไหล่รถยนต์ทุกประเภทจะอยู่ที่วรจักร ย่านจำหน่ายอาหารสดของชำและทองรูปพรรณอยู่เยาวราช ย่านจำหน่ายเครื่องประดับ เพชร พลอย และอุปกรณ์พร้อมทั้งอะไหล่เครื่องเสียงจะอยู่ย่านบ้านหม้อ เป็นต้น แต่ธุรกิจประเภทการให้บริการ เช่น อุหรือร้านซ่อมรถยนต์จะมีลักษณะแตกต่างกับธุรกิจประเภทดังกล่าวข้างต้น กล่าวคืออุหรือร้านซ่อมรถยนต์จะไม่มีย่านโดยเฉพาะ แต่จะอยู่กระจัดกระจายไปตามส่วนต่าง ๆ ของกรุงเทพมหานครทั่วไป ปัจจัยสำคัญของธุรกิจประเภทนี้ คือ จะต้องตั้งอยู่ในสถานที่ที่รถยนต์สามารถเข้าไปได้ถึง และจะต้องไม่ห่างไกลจากย่านหรือร้านจำหน่ายอุปกรณ์และอะไหล่รถยนต์เป็นสิ่งสำคัญ ส่วนการศึกษาในบทนี้ ผู้ศึกษาจะชี้ให้เห็นถึงความเหมาะสมของการจัดตั้งศูนย์ฯ ไว้ภายในสถานศึกษาของตนเอง โดยพิจารณาถึงทำเลที่ตั้งของวิทยาลัยช่างกลปทุมวัน ซึ่งเป็นวิทยาลัยที่จะใช้เป็นแบบอย่างในการจัดตั้งศูนย์ฯ สำหรับสถานศึกษาค้นคว้าชีวิตศึกษา

อนึ่ง เนื่องจากบทนี้เป็นการศึกษาสถานที่จัดตั้งศูนย์ฯ ซึ่งจำเป็นต้องนำเอาปัจจัยและเหตุผลจากบทที่แล้วมาใช้ประกอบการพิจารณา ฉะนั้น เนื้อหาของบทนี้จึงมีส่วนสัมพันธ์และต่อเนื่องจากบทที่แล้ว

การเลือกสถานที่ตั้งศูนย์ฯ

การเลือกสถานที่ตั้งศูนย์ฯ สามารถแบ่งแยกออกเป็น 2 หัวข้อคือ

1. จัดตั้งภายในวิทยาลัยช่างกลปทุมวัน
2. จัดตั้งภายนอกวิทยาลัยช่างกลปทุมวัน

คงได้กล่าวมาแล้วในบทที่ 3 ถึงปัจจัยสำคัญของทำเลที่ตั้งศูนย์ฯ ว่า ปัจจัยสำคัญอยู่ที่ การคมนาคมและแรงงาน อันได้แก่ นักศึกษาที่จะเข้าฝึกอบรมเพื่อเสริมสร้างทักษะ นักศึกษา เหล่านี้เป็นนักศึกษาแผนกวิชาช่างยนต์ของวิทยาลัยช่างกลปทุมวัน และส่วนใหญ่หรือเกือบทั้งหมดไม่มีรายได้ ฉะนั้น การเดินทางไปและกลับระหว่างวิทยาลัยช่างกลปทุมวันกับศูนย์ฯ ในกรณีที่ตั้งศูนย์ฯ อยู่ภายนอกวิทยาลัยช่างกลปทุมวันจะทำให้เสียเวลาในการเดินทางและค่าใช้จ่าย ประกอบกับจะต้องใช้งบประมาณสูง เพราะจะต้องลงทุนในการจัดหาที่ดินที่มีทำเลและขนาดที่เหมาะสมและกว้างขวางพอ ลงทุนในการออกแบบ รวมทั้งค่าคำนวณ ค่าก่อสร้างอาคารโรงงานของศูนย์ฯ นอกจากนี้ยังต้องลงทุนในการจัดหา (ซื้อ) เครื่องจักร เครื่องมือและอุปกรณ์ และค่าใช้จ่ายอื่น ๆ อีก แต่ถ้าเปรียบเทียบกับการจัดตั้งศูนย์ฯ ไว้ภายในวิทยาลัยช่างกลปทุมวัน จะพบว่า การลงทุนในสิ่งดังกล่าวเหล่านั้นเกือบทั้งหมดได้มีพร้อมอยู่แล้ว จนอาจกล่าวได้ว่า การลงทุนจะมีเพียงอีกเล็กน้อย เพื่อจัดหาสิ่งที่ยังขาดเพิ่มเติม เพื่อให้เพียงพอสำหรับการดำเนินงาน ใ้ได้อย่างมีประสิทธิภาพ ส่วนปัจจัยและข้อมูลอื่น ๆ ที่จะนำมาพิจารณาหาความเหมาะสมในการจัดตั้งศูนย์ฯ ภายในวิทยาลัยช่างกลปทุมวัน ก็คือ

1. ขนาดของพื้นที่ ขนาดของพื้นที่ที่เพียงพอสำหรับประเภทและจำนวนนักศึกษาที่ฝึกอบรมและคงได้กล่าวมาแล้วว่าการศึกษาในเรื่องนี้ ผู้ศึกษาจะมุ่งศึกษา เฉพาะวิทยาลัยช่างกลปทุมวันซึ่ง เป็นสถานศึกษาสายอาชีพประเภทช่างอุตสาหกรรม และศึกษา เฉพาะแผนกวิชาช่างยนต์เท่านั้น ดังนั้น การพิจารณาขนาดของพื้นที่ที่จัดตั้งศูนย์ฯ จึงมุ่งพิจารณาขนาดที่จะจัดตั้งศูนย์ฯ (อุโมงค์รถยนต์) ซึ่งจะต้องมีขนาดไม่น้อยกว่า 70 ตารางเมตร (ตามแจ้งความกระทรวงอุตสาหกรรม เรื่องหลักเกณฑ์การอนุญาตให้ตั้งหรือขยายโรงงานซ่อมและหรือพื้นที่รถยนต์หรือจักรยานยนต์ ตาม

ข้อ 2 ลงวันที่ 26 มิถุนายน 2515) สามารถแยกการพิจารณาออกได้เป็น

1.1 ขนาดของพื้นที่ภายในและคาน้ำหน้าของโรงงานแผนกวิชาช่างยนต์ มีขนาด $(18.00 + 34.00) + (8.00 + 34.00) = (612) + (272) = 884$ ตารางเมตร สามารถรับรถเข้ารับบริการได้ทั้งสิ้น $30 + 14 = 44$ คัน (พื้นที่คันละ 20 ตารางเมตร)

1.2 พื้นที่ภายในอาคารหน้าวิทยาลัยช่างกลปทุมวัน มีขนาด 10.00×20.00 ตารางเมตร เหมาะสำหรับใช้เป็นสถานที่ตั้งสำนักงานของศูนย์ฯ และเพื่อใช้ตรวจรับและส่งรถยนต์ที่จะเข้ารับบริการ

1.3 พื้นที่ในสถานบริการน้ำมัน ซึ่งตั้งอยู่หน้าวิทยาลัยช่างกลปทุมวัน เป็นที่กินที่ทางวิทยาลัยช่างกลปทุมวันให้เอกชนเช่า เพื่อกำเนินงาน ซึ่งสัญญาการเช่าจะหมดภายในเดือนกรกฎาคม 2524 และวิทยาลัยช่างกลปทุมวันคงจะให้เอกชนเช่าต่อแต่ก็มีข้อแม้ หรือมีนโยบายว่าจะต้องให้บริการเฉพาะน้ำมันเท่านั้น ส่วนการให้บริการรถยนต์ในด้านการตรวจและซ่อมจะต้องมอบหมายให้วิทยาลัยช่างกลปทุมวันโดยแผนกวิชาช่างยนต์เป็นผู้ดำเนินงาน คาดว่าคงจะตกลงกันได้ และพื้นที่บริเวณที่ทางสถานบริการน้ำมันใช้เป็นที่ให้บริการตรวจและซ่อมรถยนต์ในขณะนี้ สามารถรับรถยนต์ได้ประมาณ 10 คัน

สรุปแล้ว ศูนย์ฯ จะสามารถให้บริการรถยนต์คราวเดียวกันได้ถึง 54 คัน และโดยทั่ว ๆ ไป ถ้าใช้นักศึกษา 2 คนต่อการให้บริการ หรือรถยนต์ 1 คัน ก็จะต้องใช้นักศึกษาถึง 108 คน เมื่อเปรียบเทียบกับนักศึกษาแผนกวิชาช่างยนต์ในระดับประโยควิชาสี่พหุชั้นสูง (จำนวน 2 ชั้นปี) มีจำนวน 97 คน (เฉพาะปีการศึกษา 2523) ก็เห็นว่าเพียงพอสำหรับการเข้าฝึกอบรมของนักศึกษาทั้งหมดในคราวเดียวกัน

2. การคมนาคม เพื่อความสะดวกและรวดเร็วในการติดต่อและการเดินทาง เราสามารถแยกปัจจัยที่มีต่อการคมนาคมออกได้เป็น

2.1 บุคลากร บุคลากรที่นับว่าสำคัญที่สุดได้แก่หัวหน้าผู้ควบคุมและช่างไค้แก่ อาจารย์และนักศึกษาแผนกวิชาช่างยนต์ จะไม่มีปัญหาการคมนาคม เพราะสถานศึกษาและที่ตั้งศูนย์ฯ อยู่ในแห่งเดียวกัน

2.2 ผู้ใช้บริการ ผู้ใช้บริการหรือลูกค้าสามารถติดต่อและเดินทางมาใช้บริการได้สะดวกและรวดเร็ว เพราะที่ตั้งของศูนย์ฯ อยู่ใจกลางของกรุงเทพมหานคร มีถนนพระราม ๙ อยู่ด้านหน้าของวิทยาลัยช่างกลปทุมวัน มีขนาดถนนกว้าง 4 ช่องทาง ส่วนด้านข้างทั้งสองมีถนนพระราม 6 และถนนพญาไท ที่มีขนาดถนนกว้าง 4 และ 6 ช่องทางตามลำดับ

2.3 อะไหล่ อะไหล่ไค้แก่ตัวแทนจำหน่ายหรือร้านจำหน่ายอะไหล่ นับไค้ว่าที่ตั้งศูนย์ฯ อยู่คึกหรือใกล้ตัวแทนหรือร้านค้กล่าว เพราะค้านหนึ่งที่ตั้งศูนย์ฯ ค้คกับบริษัทสยามกลการ ซึ่งเป็นตัวแทนจำหน่ายรถยนต์ทุกประเภท และอยู่ห่างจากวรจักร ซึ่งเป็นย่านจำหน่ายอุปกรณ์และอะไหล่รถยนต์ทุกประเภททุกชนิดที่ใหญ่ไค้ที่สุดของกรุงเทพฯ ประมาณ 3 - 4 กิโลเมตร ซึ่งสามารถติดต่อและซื้ออุปกรณ์และอะไหล่ไค้ภายในเวลาอันสั้น

3. สาธารณูปโภค ไค้แก่ ไฟฟ้า น้ำประปา โทรศัพท์ โรงพยาบาล ฯลฯ นับว่ามีครบอย่างพร้อมเพรียงใกล้เคียงกับสถานที่ตั้งศูนย์ฯ

4. สภาพแวดล้อม ไค้แก่ บริเวณใกล้เคียงที่ตั้งศูนย์ฯ ที่จะมีผลต่อสภาพแวดล้อมประกอบด้วยที่ตั้งทั้งของสถานที่ราชการและของเอกชน เช่น กรมพลศึกษา กระทรวงศึกษาธิการ รวมทั้งสนามกีฬาแห่งชาติ ศาลาจาราช (สำนักงานคณะกรรมการบริหารลูกเสือแห่งชาติ) ธนาคารกรุงไทย สาขาปทุมวัน บริษัทสยามกลการ และบริษัทบุญของ จำกัด ซึ่งทั้งสองบริษัทนี้ นับว่าเป็นคู่แข่งขันของกรค้ดำเนินงานของศูนย์ฯ นับว่าสถานที่ค้าง ๆ เหล่านั้น จะเป็นอุปสรรคต่อการค้ดำเนินงานของศูนย์ฯ แต่กลับจะเป็นผลสนับสนุนกรค้ดำเนินงานของศูนย์ฯ และค้าคว่าเมื่อกรค้ดำเนินงานของศูนย์ฯ เป็นไปไค้ ก็อาจจะสามารถขยายออกไปยังแผนกวิชาค้างอื่น ๆ ที่มีกร เปิดสอนในวิทยาลัยช่างกลปทุมวัน ซึ่งมีขนาดและจำนวนเพียงพอที่จะให้บริการต่อสังคมไค้

สถานที่ตั้งศูนย์ฯ

ในการศึกษาและสำรวจพื้นที่วิทยาลัยช่างกลปทุมวัน¹ พบว่าวิทยาลัยช่างกลปทุมวัน ตั้งอยู่ในเนื้อที่ 17 ไร่ 3 งาน 99.18 วา (ที่ดินของทรัพย์สินส่วนพระมหากษัตริย์) โดยกั้นหน้าติดอยู่กับถนนพระราม 1 ซึ่งเป็นถนนที่กว้าง มีผิวของการจราจร 4 ช่องทาง และมีโรงงานแผนกวิชาช่างยนต์อยู่กั้นหน้าติดกับอาคารชั้นเดียวซึ่งอยู่ติดกับถนนใหญ่ อาคารดังกล่าวเป็นอาคารคอนกรีตขนาด 10.00 + 45.00 ตารางเมตร แบ่งออกเป็นที่พักอาศัยนักศึกษาระดับมัธยมศึกษาตอนต้นขนาด 10.00 + 5.00 ตารางเมตร ห้องติดตั้งเครื่องตรวจสอบและตั้งศูนย์ล้อรถยนต์ขนาด 10.00 + 5.00 ตารางเมตร สำนักงานบริกรรมน้ำมัน 10.00 + 15.00 ตารางเมตร และห้องปฏิบัติการของแผนกวิชาช่างยนต์ ขนาด 10.00 + 20.00 ตารางเมตร ห้องปฏิบัติการของแผนกดังกล่าวปัจจุบันมิได้ทำการใช้อย่างเต็มที่ จึงเห็นสมควรใช้ห้องปฏิบัติการนี้จัดตั้งเป็นสำนักงานของศูนย์ฯ ประกอบกับห้องปฏิบัติการนี้อยู่ติดและสามารถติดต่อกันโดยเดินถนนไปยังโรงงานแผนกวิชาช่างยนต์ซึ่งจะใช้เป็นสถานที่ฝึกอบรมและให้บริการของศูนย์ฯ

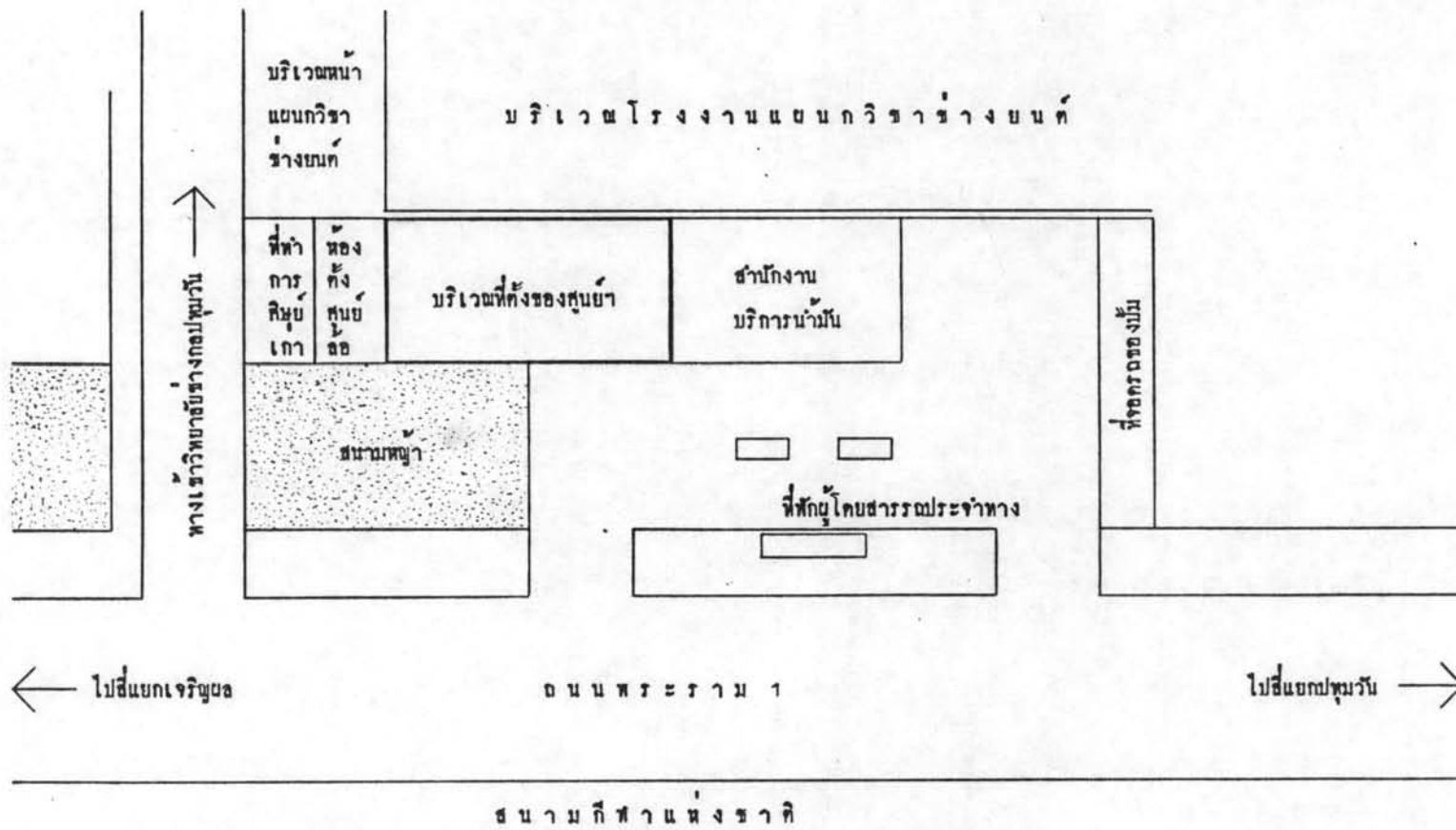
รูปที่ 6 แสดงสถานที่ตั้งศูนย์ฯ เป็นอาคารชั้นเดียว ประกอบไปด้วยที่พักอาศัยของสมาคมศิษย์เก่าและห้องติดตั้งเครื่องตรวจสอบและตั้งศูนย์ล้อรถยนต์อยู่กั้นหน้า สำนักงานบริกรรมน้ำมันอยู่กั้นขวา โรงงานแผนกวิชาช่างยนต์อยู่กั้นหลัง และสนามหญ้าซึ่งติดกับถนนพระราม 1 อยู่กั้นหน้า

รูปที่ 7 แสดงแผนผังห้องทำงานภายในศูนย์ฯ โดยการปรับปรุงห้องปฏิบัติการของแผนกวิชาช่างยนต์ สามารถแบ่งสรรห้องต่าง ๆ ออกได้ ดังนี้

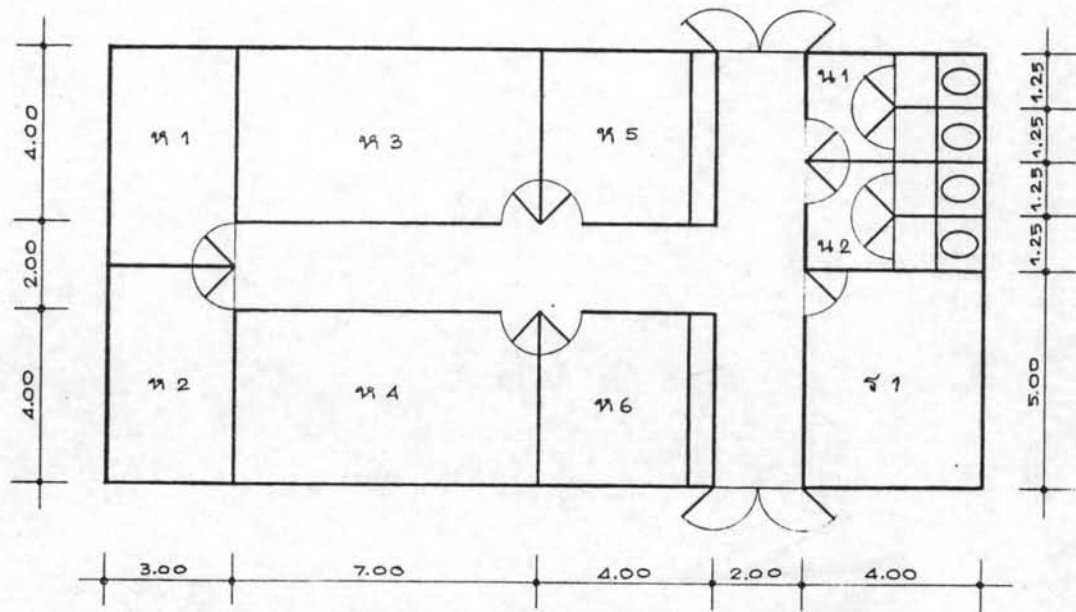
1. ห้องผู้จัดการ จำนวน 1 ห้อง
2. ห้องผู้ช่วยผู้จัดการ จำนวน 1 ห้อง
3. ห้องหัวหน้าแผนก (แผนกซ่อมรถยนต์และแผนกตกแต่ง) และห้องที่ปรึกษาฝ่ายวิชาการ จำนวน 1 ห้อง

¹ดูรายละเอียดในภาคผนวก ก.

วิทยาลัยช่างกลปทุมวัน



รูปที่ 6
แผนผังที่ค้ำของศูนย์ฯ



มาตรา: 1:20

รายการ	ขนาด
ท 1 ห้องผู้จัดการ	3.00 x 5.00
ท 2 ห้องผู้ช่วยผู้จัดการ	3.00 x 5.00
ท 3 ห้องหัวหน้าแผนก	4.00 x 7.00
ท 4 ห้องแผนกธุรการ	4.00 x 7.00
ท 5 ห้องพิธี - อะไหล่	4.00 x 4.00
ท 6 ห้องพิมพ์ - กระจาย	4.00 x 4.00
ร 1 ห้องพิมพ์รองลูกค้า	4.00 x 5.00
น 1 ห้องน้ำ (ชาย)	2.50 x 4.00
น 2 ห้องน้ำ (หญิง)	2.50 x 4.00

รูปที่ 7
แสดงแผนผังห้องทำงานภายในศูนย์ฯ

4. ห้องแผนกธุรการและหัวหน้าแผนกธุรการ จำนวน 1 ห้อง
5. ห้องพัสดุ - อะไหล่ จำนวน 1 ห้อง
6. ห้องพนักงานรับ จ่าย รถยนต์ จำนวน 1 ห้อง
7. ห้องรับแขก (ห้องพัสดุเก่า) จำนวน 1 ห้อง
8. ห้องน้ำ (หญิง - ชาย) จำนวน 4 ห้อง

จำนวนเครื่องจักร เครื่องมือ และอุปกรณ์

จากการศึกษาบัญชีรายละเอียดการสำรวจครุภัณฑ์และวัสดุการที่ใช้ในการสอนและฝึกนักศึกษาแผนกวิชาช่างยนต์โดยตรง มี 246 รายการ จำนวน 678 ชิ้น จำนวนครุภัณฑ์และวัสดุการดังกล่าวมีคุณภาพและประสิทธิภาพสูง สามารถนำมาใช้ในการซ่อม (บริการ) รถยนต์ได้อย่างสมบูรณ์ โดยแบ่งชนิดและจำนวนออกได้ ดังนี้

1. ประแจบล็อก ประแจแหวน ประแจปากกาย ประแจเลื่อน ประแจอนงค์ ประแจกระบอก ฯลฯ ชนิดต่าง ๆ ทั้งที่เป็นขนาดมิลลิเมตรและนิ้ว จำนวน 266 ตัว
2. เครื่องมือและอุปกรณ์ที่ช่วยในการตรวจและซ่อมรถยนต์ จำนวน 316 ชิ้น
3. เครื่องจักรที่ช่วยในการตรวจและซ่อมรถยนต์ จำนวน 96 เครื่อง

จำนวนเครื่องจักร เครื่องมือและอุปกรณ์ (ครุภัณฑ์และวัสดุการ) ประจำแผนกวิชาช่างยนต์ ซึ่งไม่รวมถึงเครื่องมือประจำตัวช่าง¹ ของนักศึกษาที่ต้องมีประจำตัวทุกคน ก็นับว่ามีชนิดและจำนวนมากกว่าชนิดและจำนวนของเครื่องจักร เครื่องมือ และอุปกรณ์สำหรับช่างจำนวน 40 คน ซึ่งหมายความว่า การจัดตั้งศูนย์ฯ ภายในวิทยาลัยช่างกลปทุมวันนั้นไม่จำเป็นต้องจัดซื้อเครื่องจักร เครื่องมือและอุปกรณ์เพิ่มเติม

¹ดูรายละเอียดในบทที่ 3 ตารางที่ 21

การวางแผนผังโรงงาน

เนื่องจากการจัดตั้งศูนย์ฯ อยู่ภายในวิทยาลัยช่างกลปทุมวัน และมีความประสงค์จะใช้โรงงานแผนกวิชาช่างยนต์เป็นอาคารโรงงานซ่อม (ให้บริการ) รถยนต์ที่มาใช้บริการของศูนย์ฯ ประกอบด้วยเครื่องจักร เครื่องมือและอุปกรณ์ต่าง ๆ ในโรงงานแผนกนี้ได้จัดไว้เป็นอย่างดี เป็นสัดส่วนที่ดีแล้ว¹ จึงไม่จำเป็นต้องวางแผนผังโรงงานใหม่

การจัดโครงสร้างของศูนย์ฯ และการจัดบุคลากร

การจัดโครงสร้างของศูนย์ฯ คงใช้โครงสร้างเดียวกัน จากที่ 3 รูปที่ 2¹ (แสดงโครงสร้างขององค์กรและหน่วยงานของศูนย์ฯ) และเนื่องจากการจัดตั้งศูนย์ฯ อยู่ภายในวิทยาลัยช่างกลปทุมวัน ดังนั้นบุคลากรที่ทำหน้าที่เป็นครู อาจารย์ หรือเจ้าหน้าที่ของวิทยาลัยช่างกลปทุมวันก็ควรได้รับการพิจารณาบรรจุเพื่อช่วยเหลืองานของศูนย์ฯ จากการศึกษาพบว่า ครู อาจารย์ ที่สอนประจำอยู่ในแผนกวิชาช่างยนต์ และเจ้าหน้าที่ฝ่ายธุรการสามารถแยกออกเป็นจำนวนที่แบ่งแยกตามระดับการศึกษา ตามตารางที่ 22 ดังนี้

ตารางที่ 22

แสดงจำนวนบุคลากร ของวิทยาลัยช่างกลปทุมวัน แบ่งแยกตามระดับการศึกษา

สาขาวิชา	ระดับ	ปริญญา	อนุปริญญาหรือ ปวส.	ม.ศ. 6 ปวช.
ช่างยนต์		5	6	2
บัญชี - การเงิน		-	5	2

¹ดูรายละเอียดในภาคผนวก ค.

จากตารางดังกล่าว จะพบว่าบุคลากรของวิทยาลัยช่างกลปทุมวัน มีจำนวนและคุณสมบัติ (ระดับการศึกษา) เพียงพอที่จะบรรจุเข้าช่วยงานของศูนย์ฯ ได้ อนึ่ง เนื่องจากงานในแผนกธุรการ ควรได้บุคคลที่สามารถทำงานภายในศูนย์ฯ ได้ตลอดเวลา ฉะนั้น จึงเห็นควรจัดบุคคลจากภายนอกที่มีความรู้ ความสามารถมาดำรงตำแหน่ง

แผนงานในการดำเนินงาน

แผนงานในการดำเนินงาน สามารถจัดแยกแบ่งออกเป็น

1. การหาทุนดำเนินงาน
2. การกำหนดวัน เวลาในการดำเนินงาน
3. การปรับปรุงสถานที่หรือสำนักงานของศูนย์ฯ
4. การพิจารณาขนาดและจำนวนบุคลากร ของศูนย์ฯ
5. การดำเนินการ ขออนุญาตตั้งศูนย์ฯ
6. การจัดเตรียม (ซื้อ) อุปกรณ์และครุภัณฑ์ประจำสำนักงาน
7. การจัดเตรียม (ซื้อ) เครื่องมือ เครื่องจักร ที่ใช้ในการดำเนินงานในการให้บริการ
8. การกำหนดราคาค่าบริการ
9. การประชาสัมพันธ์

รายละเอียดในการดำเนินงานแต่ละขั้น มีดังนี้

1. การหาทุนดำเนินงาน แบ่งการดำเนินงานออกเป็น 2 ทางด้วยกันคือ
 - 1.1 การขายหุ้น สมควรขาย (เรียก) ทุน จากครู อาจารย์ เจ้าหน้าที่ของวิทยาลัยช่างกลปทุมวัน และผู้ที่ เป็นศิษย์เก่า เท่านั้น ส่วนนักศึกษาและบุคคลภายนอกไม่ควรนำมา ทุนด้วย

- 1.2 การกู้ยืมจากแหล่งเงินทุน จะได้ว่ารายละเอียดในบทต่อไป



อนึ่ง ราคาต่อหุ้น และจำนวนเงินทุนที่ใช้ในการดำเนินงานจะกล่าวในบท
ต่อไป

2. การกำหนดวัน เวลา ในการดำเนินงาน วันและเวลาในการดำเนินงานกำหนด
ให้ทำงานตั้งแต่วันจันทร์ ถึงวันเสาร์ ระหว่างเวลา 8.30 - 17.00 น. หยุดวันอาทิตย์และวัน
หยุดประจำปี

3. การปรับปรุงสถานที่หรือสำนักงานของศูนย์ฯ โดยทั่ว ๆ ไปแล้ว สถานที่ที่มีว่าอยู่
ในสภาพพร้อมหรือเรียบร้อยสามารถใช้ดำเนินงานได้ แต่ก็มีบางสิ่งๆ ที่ควรปรับปรุงและเพิ่มเติม คือ

3.1 ทาสีทั้งภายในและภายนอกสำนักงาน

3.2 ปูพื้นด้วยกระเบื้องบางภายในสำนักงาน

3.3 สร้างห้องสุขา จำนวน 4 ห้อง

รายละเอียดในการจัดสถานที่ดูได้จากรูปที่ 7

4. การพิจารณาขนาดและจำนวนบุคลากรของศูนย์ฯ ขนาดของศูนย์ฯ จะเป็นเครื่อง
ชี้ให้เห็นต้นทุนที่ใช้ในการดำเนินงาน ค่าแห่งหน้าที่และจำนวนบุคลากรมีความสัมพันธ์กับจำนวน
รถยนต์ที่เข้ามารับบริการ ตารางที่ 23 แสดงจำนวนบุคลากรที่เหมาะสมกับขนาดของบริการ

ตารางดังกล่าว เป็นของบริษัท โตโยต้า มอเตอร์ แห่งประเทศไทย จำกัด ที่จัด
แบ่งตำแหน่งและจำนวนบุคลากร เพื่อเป็นแนวปฏิบัติในการจัดตั้งอู่หรือศูนย์บริการของตัวแทน
จำหน่ายรถยนต์โตโยต้า โดยยึดหลักยอดจำนวนการขายต่อปีของตัวแทนจำหน่ายนั้น กล่าวคือ ถ้า
ยอดจำนวนการขายต่อปี มีน้อยกว่า 250 คัน หรือยอดจำนวนการซ่อมต่อเดือน 250 คัน หรือ
ยอดจำนวนการซ่อมต่อวัน 10 คัน ไม่จำเป็นต้องมีผู้จัดการ แต่ให้ผู้จัดการบริษัทตัวแทนจำหน่าย
รถยนต์เป็นผู้ควบคุมการดำเนินงาน เพราะถือว่าอู่หรือศูนย์บริการดังกล่าวมีขนาดเล็ก ประกอบ
กับยอดจำหน่ายมีจำนวนต่ำ จึงทำให้การบริหารงานทั้งบริษัทตัวแทนจำหน่ายรถยนต์และอู่หรือศูนย์
บริการ สามารถใช้ผู้บริหารเพียงคนเดียวก็เพียงพอ แต่ก็ยังคงมีพนักงานรับรถยนต์เป็นผู้ช่วยหนึ่ง
คน ส่วนถ้ายอดจำนวนการขายต่อปีมากกว่า 250 คัน หรือยอดจำนวนการซ่อมต่อเดือนมากกว่า

ตารางที่ 23

แสดงจำนวนบุคลากรที่เหมาะสมกับขนาดของธุรกิจ

จำนวนการขาย / ปี	น้อยกว่า 250 คัน	251 - 400 คัน	401 - 600 คัน	601 - 1000 คัน	1001 คันขึ้นไป
จำนวนการขาย / เดือน	ประมาณ 250 คัน	251 - 400 คัน	401 - 600 คัน	601 - 1000 คัน	1001 คันขึ้นไป
จำนวนการขาย / วัน	ประมาณ 10 คัน	10 - 16 คัน	17 - 24 คัน	24 - 40 คัน	40 คันขึ้นไป
ผู้จัดการ	-	1	1	1	1
ผู้ช่วยผู้จัดการ	-	-	-	1	1
พนักงานรับรถ	1	1	2	3	3
โพรแมน	-	-	1	1	1
หัวหน้าช่าง	1	1	1	2	3
ช่าง	5 - 8	9 - 12	13 - 16	17 - 26	30 คนขึ้นไป
เสมียน	1	1	1	2	2

ที่มา : บริษัทโตโยต้ามอเตอร์ ประเทศไทย จำกัด

250 คน หรือยอดจำนวนการขอมต่อวันมากกว่า 10 คน ก็ควรมีผู้จัดการเฉพาะของคูหรือศูนย์บริการ บริหารงานเป็นอิสระแยกจากบริษัทตัวแทนจำหน่าย เพราะจำนวนรถยนต์ที่เข้ารับบริการมีจำนวนมากพอที่จะทำการบริหารงาน ซึ่งมีปัญหาและมีการทำงานสลับซับซ้อนมากขึ้น

จากตารางดังกล่าว สามารถนำมาเปรียบเทียบเพื่อนำมาไว้ในศูนย์ฯ ของเรา ได้ กล่าวคือ นักศึกษาแผนกวิชาช่างยนต์ในแต่ละห้องมีจำนวน 30 คนขึ้นไป ฉะนั้น ในกรณีที่นักศึกษาจะเข้าฝึกภาคปฏิบัติในโรงงานแต่ละครั้ง จะมีจำนวนมากกว่า 30 คนขึ้นไป จึงเห็นควรจัดขนาดของศูนย์ฯ โดยเปรียบเทียบจำนวนช่างมากกว่า 30 คนขึ้นไป โดยแสดงจำนวนบุคลากรของศูนย์ฯ แบ่งออกตามตำแหน่ง (ตารางที่ 24) ดังนี้

ตารางที่ 24

แสดงจำนวนบุคลากรของศูนย์ฯ แบ่งออกตามตำแหน่ง

ตำแหน่ง	จำนวน (คน)		รวม
	ภายใน ¹	ภายนอก ²	
ผู้จัดการ	1	—	1
ผู้ช่วยผู้จัดการ	1	—	1
ที่ปรึกษาฝ่ายวิชาการ	1	—	1
หัวหน้าแผนก	3	—	3
หัวหน้างาน (ในแผนกซ่อมรถยนต์)	3	—	3
หัวหน้างาน (ในแผนกคอบแต่ง)	2	—	2
หัวหน้างาน (ในแผนกธุรการ)	3	—	3
บุคลากรงานบัญชี - การเงิน	—	2	2
บุคลากรงานพัสดุ - จักซื้อ	—	2	2
บุคลากรงานรับ - จ่ายรถยนต์	—	2	2
รวม	14	6	20

หมายเหตุ 1 = บุคลากรภายในวิทยาลัยช่างกลปทุมวัน

2 = บุคลากรภายนอกวิทยาลัยช่างกลปทุมวัน

อนึ่ง บุคลากรอันใดแก่ง่าง ซึ่งจะบรรจุเข้าทำงานในแผนกซ่อมรถยนต์และแผนก
คานต์ ใดแก่ง่างนักศึกษาระดับ ปวส.แผนกวิชาช่างยนต์

5. การดำเนินการขออนุญาตตั้งศูนย์ฯ อันเป็นขั้นตอนในการทำให้การดำเนินงาน
ของศูนย์ฯ เป็นไปอย่างถูกต้องตามกฎหมาย ในการตั้งหรือดำเนินงานของอู่หรือร้านซ่อมรถยนต์
หรือโรงงานภายในเขตกรุงเทพมหานคร จะต้องขออนุญาตตั้งโรงงานต่อหน่วยงานดังต่อไปนี้

5.1 กรมโรงงานอุตสาหกรรม กระทรวงอุตสาหกรรม โดยกำหนดประเภท
โรงงานประเภทที่ 95

5.2 งานอนามัยโรงงาน กองอนามัยสิ่งแวดล้อม กรุงเทพมหานคร โดยกำหนด
ประเภทโรงงานประเภทที่ 44

อนึ่ง จากพระราชบัญญัติโรงงาน (ฉบับที่ 2) พ.ศ.2518 ลงวันที่ 4 มกราคม
2518 ในมาตรา 6 รัฐมนตรีมีอำนาจประกาศในราชกิจจานุเบกษา กำหนดโรงงานใด ๆ ที่มี
ลักษณะต้องตามที่ระบุต่อไปนี้ ให้ได้รับการยกเว้นจากการปฏิบัติตามบทบัญญัติแห่งพระราชบัญญัตินี้
ทั้งหมดหรือแต่บางส่วน นอกจากในส่วนที่เกี่ยวกับการควบคุมป้องกันหรือระงับอันตรายที่อาจ
เกิดหรือเกิดแก่บุคคลหรือทรัพย์สินหรือเหตุรำคาญ การกำจัดสิ่งปฏิกูล การระบายน้ำทิ้ง หรือ
การระบายอากาศ คือ (2) โรงงานของสถาบันการศึกษาที่ตั้งขึ้นเพื่อวัตถุประสงค์ในการฝึก
อบรมนักศึกษา ดังนั้น จากพระราชบัญญัติโรงงานฉบับนี้ และจากการสอบถามงานอนามัยโรงงาน
เขตพญาไท ก็ยึดถือหลักปฏิบัติเช่นเดียวกัน การดำเนินการขออนุญาตตั้งศูนย์ฯ ก็ไม่ใช่ว่าจำเป็น

6. การจัดเตรียม (ชื่อ) อุปกรณ์และครุภัณฑ์ประจำสำนักงาน การจัดเตรียม (ชื่อ)
อุปกรณ์และครุภัณฑ์ประจำสำนักงาน เพื่อใช้ในการบริหารงาน การเก็บเอกสารและใบสำคัญ
ต่าง ๆ พร้อมทั้งสิ่งอำนวยความสะดวก มีรายการที่จำเป็นดังต่อไปนี้

6.1 โต๊ะทำงานพร้อมเก้าอี้ จำนวน 15 หน่วย

6.2 ตู้รับแขก จำนวน 1 หน่วย

6.3 ตู้เอกสาร จำนวน 4 หน่วย

6.4 โทรศัพท์ จำนวน 1 หน่วย

6.5 พักลมเย็นพื้น จำนวน 4 หน่วย

6.6 นาฬิกาติดฝาผนัง จำนวน 1 หน่วย

6.7 เครื่องพิมพ์ดีดภาษาไทยและภาษาอังกฤษ จำนวน 2 หน่วย

6.8 เครื่องคิดเลขไฟฟ้า จำนวน 1 หน่วย

อนึ่ง อุปกรณ์ที่มีขนาดเล็ก เช่น แฟ้ม เครื่องเจาะรูกระดาษ ที่เย็บกระดาษ กรรไกร กระดาษกาว ฯลฯ จะมีจำนวนเท่าความจำเป็น เพราะสามารถจัดซื้อหาได้โดยสะดวก และรวดเร็ว จึงไม่ขอนำมากล่าวในรายการจัดเตรียม (ซื้อ) นี้

7. การจัดเตรียม (ซื้อ) เครื่องมือ เครื่องจักรที่ใช้ในการดำเนินงานในการให้บริการ ปัจจุบันแผนกวิชาช่างยนต์มีเครื่องจักรอยู่ 24 ชนิด จำนวน 48 เครื่อง ไม่นับรวม อุปกรณ์ช่วยซ่อมและเครื่องมือที่มีอยู่ในสต็อกของแผนก และรวมถึงเครื่องมือประจำตัวของนักศึกษาทุกคน ก็นับว่าเพียงพอ ไม่จำเป็นต้องจัดเตรียม (ซื้อ) เครื่องมือ เครื่องจักรเพิ่มอีก

8. การกำหนดราคาค่าบริการ การกำหนดราคาค่าบริการ เป็นเรื่องที่มีความสำคัญมาก เพราะเป็นสิ่งจูงใจลูกค้าให้สนใจมาใช้บริการ มีความสำคัญรองจากการให้บริการและ อธิษาศัยของพนักงานรับรถยนต์ การคิดค่าบริการไม่ว่าอยู่หรือร้านซ่อมรถยนต์ขนาดเล็กก็ตาม จนถึงอู่บริการของบริษัทตัวแทนจำหน่ายรถยนต์เอง ต่างมีราคาแตกต่างกัน แต่การคิดราคาต่างก็ยึดหลักเกณฑ์เดียวกันคือ ชั่วโมงการทำงาน โดยประกอบกับอุปกรณ์ เครื่องมือที่ใช้ ความยากง่ายในการทำงาน (รวมทั้งการถอด และประกอบ) ขนาดและประเภทของรถยนต์ รวมทั้ง ระดับ (ราคา, ยี่ห้อ) ของรถยนต์ จากการศึกษาและสอบถามอู่หรือร้านซ่อมรถยนต์ทั่วไป 3 แห่ง กับอู่บริการของบริษัทผู้ผลิตรถยนต์เอง ได้แก่บริษัทดังต่อไปนี้

- เคนชัยการช่าง ถนนสุทธิสาร ห้วยขวาง
- สยามมอเตอร์ ถนนนครสวรรค์ ป้อมปราบ
- อูพรเจริญ ถนนสุโขทัย กุสิต

- ศูนย์บริการโตโยต้า ถนนวิฑูย์ ปทุมวัน
- ศูนย์บริการสยามกลการ ซอยศรีจันทร์ สุขุมวิท พระโขนง

จากการสอบถามพบว่า 3 ลำดับแรกที่เป็นอยู่หรือร้านซ่อมรถยนต์โดยทั่วไป ต่างคิดค่าบริการโดยอาศัยประสบการณ์ที่คาดคะเนเวลางานได้ ส่วน 2 ลำดับหลังที่เป็นอยู่บริการของบริษัทผู้ผลิตรถยนต์เอง ต่างคิดค่าบริการโดยอาศัยชั่วโมงงานมาตรฐานที่ถูกกำหนดขึ้นเอง จากบริษัทแม่ในประเทศญี่ปุ่น ชั่วโมงงานมาตรฐานนี้จะมีค่าเท่ากันหมดทั่วประเทศ ถ้าเป็นรถยนต์ยี่ห้อเดียวกัน แต่อัตราค่าบริการในแต่ละประเทศจะไม่เท่ากัน ส่วนชั่วโมงมาตรฐานของบริการทั้งสองแห่งลำดับหลังนี้มีค่าไม่เท่ากัน ขึ้นอยู่กับการออกแบบรถยนต์ การถอดและการประกอบ ฉะนั้น บางครั้งการทำงานที่ตำแหน่งเดียวกัน แต่รถยนต์มีขนาดไม่เท่ากัน รถยนต์ที่มีขนาดเล็กกว่า ค่าบริการสูงกว่ารถยนต์ที่มีขนาดใหญ่กว่า เช่น ค่าโอเวอร์ฮอลเครื่องยนต์ของรถคัทสัน ขนาด 1400 ซี.ซี. ราคา 1,800 บาท ส่วนขนาด 1600 ซี.ซี. ราคา 1,700 บาท หรือค่าเปลี่ยนชุดเกียร์ของรถโตโยต้า โคโรลล่า ราคาประมาณ 380 บาท ส่วนโตโยต้าโคโรน่าหรือซิลิก้า กลับมีราคาประมาณ 340 บาท โดยทั่ว ๆ ไปแล้ว อัตราค่าบริการของรถยนต์ที่มีขนาดมากกว่าย่อมมีราคาสูงกว่า อย่างไรก็ตาม ผู้ศึกษาใคร่ขอเสนอการกำหนดชั่วโมงงานมาตรฐานไว้เพื่อเป็นแนวทางในการกำหนดราคาค่าบริการ ซึ่งมีรายละเอียดดังนี้

8.1 เงื่อนไขและสภาพแวดล้อมในขณะทดสอบชั่วโมงมาตรฐาน

8.1.1 ชั่วโมงงานมาตรฐาน เวลาสำหรับเตรียมตัวก่อนลงมือทำงาน
งาน เวลาทำงานจริง เวลาสำรอง

สำหรับสภาพแวดล้อมและขั้นตอนในการทำงานขณะทดสอบชั่วโมง
มาตรฐานมีดังนี้

ก. เวลาสำหรับเตรียมตัวก่อนลงมือทำงาน ได้แก่

1. เวลาสำหรับเตรียมและจัดหาอะไหล่ เครื่องมือช่าง
2. เวลาสำหรับจัดเตรียมอุปกรณ์ที่ใช้ในการตรวจสอบและ
3. เวลาสำหรับจัดเตรียมเครื่องมือวัดที่จำเป็น
4. เวลาสำหรับตรวจสอบหลังงานแล้วเสร็จและเวลา

บำรุงรักษารถยนต์

สำหรับรถสองรถ

ข. เวลาทำงานจริงและเวลาสำรอง ได้แก่เวลาที่ทำงานในเครื่องหรือในตัวรถยนต์จริง ๆ ส่วนเวลาสำรองนั้นเป็นการเผื่อไว้เพื่อป้องกันการผิดพลาดหรือล่าช้าของการทำงานจริง ๆ เพราะช่างแต่ละคนมีความรู้ความสามารถต่างกัน

8.1.2 เงื่อนไขมาตรฐาน

ก. เครื่องมือ เครื่องมือพิเศษและอุปกรณ์ที่ใช้ในการทำงานอื่น ๆ นั้นใช้ตามแบบที่ระบุไว้ในคู่มือการซ่อม

ข. สภาพแวดล้อมในการทำงาน เครื่องมือช่าง เครื่องมือพิเศษ อุปกรณ์เครื่องใช้ในการซ่อมรถยนต์ ไฟฟ้า และอื่น ๆ อยู่ในที่ซึ่งสามารถนำมาใช้งานได้รวดเร็วและสะดวก

8.1.3 ความชำนาญและความเร็วในการทำงานของช่าง ชั่วโมงงานมาตรฐานนี้ได้จากเวลาทำงานของช่างที่มีความชำนาญและทำงานในความเร็วปกติ

การกำหนดราคาค่าบริการของศูนย์ฯ จำเป็นต้องมีราคาต่ำกว่าของค่าบริการของบริษัทผู้ผลิตหรือตัวแทนจำหน่ายรถยนต์ และอู่หรือร้านซ่อมรถยนต์ทั่วไป แม้จะคิดค่าชั่วโมงงานของนักศึกษาจะสูงกว่าก็ตาม ผู้ศึกษาได้กำหนดราคาค่าบริการสำหรับศูนย์ฯ ใช้ถือปฏิบัติ โดยอาศัยการพิจารณาจากค่าบริการจาก 5 แหล่งดังกล่าวมาแล้ว รวมกับคำแนะนำของผู้สอน และเคยผ่านงานค่านี้นี้มากกว่า 10 ปี ถึงตารางที่ 25 สำหรับค่าบริการ

นี้ ได้พยายามกำหนดตามขนาดของรถยนต์ โดยยึดหลักว่า รถยนต์ที่มีขนาดไม่เกิน 2000 ซี.ซี. ให้มีระดับค่าบริการเดียวกัน ส่วนรถยนต์ที่มีขนาดเกิน 2000 ซี.ซี. จะมีระดับราคาเป็นวง เพราะรถยนต์ขนาดนี้มีต้นแบบมาจากหลายประเทศ หลายระดับและหลายราคา ฉะนั้นราคาค่าบริการจึงให้อยู่ในดุลพินิจของผู้บริหารหรือพนักงานรับรถยนต์ อย่างไรก็ตาม ระดับค่าบริการตามตารางนี้ ควรสามารถยืดหยุ่นได้ เพื่อให้สัมพันธ์กับสภาพของรถยนต์ ลูกค่านโยบายของศูนย์ฯ และสภาพเศรษฐกิจ ทั้งนี้ ผู้มีอำนาจในการพิจารณาอนุมัติ ควรเป็นผู้บริหารระดับผู้จัดการ หรือผู้ช่วยผู้จัดการ โดยยึดหลักหรือแนวทางในการพิจารณาจากนโยบายที่ได้รับจากคณะกรรมการบริหารของศูนย์ฯ

9. การประชาสัมพันธ์ นับว่ามีความสำคัญมากในช่วงแรกเริ่มดำเนินงาน เพราะเป็นการสื่อความรู้ให้แก่ลูกค้า ทั้งนี้จะต้องยึดหลักการประหยัดและมุ่งตลาด (ลูกค้า) ที่อยู่ใกล้ตัว (ศูนย์ฯ) เองก่อน โดยแบ่งแยกการประชาสัมพันธ์ออกเป็น 2 ทางด้วยกันคือ

9.1 ภายในศูนย์ฯ ได้แก่การประชาสัมพันธ์ให้ครู อาจารย์ เจ้าหน้าที่ และนักศึกษาได้ทราบถึงวัตถุประสงค์และนโยบายของศูนย์ฯ เพื่อบุคคลเหล่านั้น โดยเฉพาะนักศึกษาจะได้นำข้อมูลไปเผยแพร่ต่อญาติพี่น้องและเพื่อนฝูง

9.2 ภายนอกศูนย์ฯ ได้แก่การติดต่อและประชาสัมพันธ์ (โดยทางจดหมายหรือติดต่อส่วนตัว) ไปยังบริษัท หรือสถานที่ราชการในบริเวณใกล้เคียง รวมทั้งการโฆษณาทางหนังสือพิมพ์รายวัน และนิตยสารประเภทที่ให้ความรู้เกี่ยวกับรถยนต์ เป็นต้น

ตารางที่ 25
แสดงอัตราค่าบริการ

หน่วย : บาท

รายการ	ขนาด (ซี.ซี.)	มากกว่า	—	1200	1600	2000	หมายเหตุ
		ถึง	1200	1600	2000	—	
ระบบเครื่องยนต์							
ยกเครื่องยนต์	OH		1,500	1,500	1,500 — 1,700	1,700 — 2,500	
เช็คเครื่องยนต์			230	230	280	280—300	
เปลี่ยนไส้กรองอากาศ			40	40	40	40	
เปลี่ยนหัวเทียน			50	50	50	50	ทุกสูบ
เปลี่ยนคอนแกนเซอร์			50	50	60	60	} เปลี่ยน ลูกสูบ
เปลี่ยนทองขาว			50	50	60	60	
คังวาวพี			90	90	130	130 —150	
บควาวพี			350	350	350 —500	500 —600	
เปลี่ยนแหวน			1,000	1,100	1,100 — 1,400	1,400 — 1,800	
เปลี่ยนปะเก็นฝาสูบ			200	250	300	300 —400	
เปลี่ยนสายพาน			40	40	60	60 — 70	
วาวพีน้ำ			40	40	40	40 — 70	
หมอน้ำ	ซอม		30	30	30	30	จุดละ
	ล่าง		70	70	90	90 —100	
เปลี่ยนพัคคัมหมอน้ำ			50	50	50	50	

หมายเหตุ OH = Overhaul

หน่วย : บาท

ขนาด (ซี.ซี.)	มากกว่า	-	1200	1600	2000	หมายเหตุ
	ถึง	1200	1600	2000	-	
ทอยางหมอนำบน	ซอม	50	50	60	60-100	
	เปลี่ยน	30	30	30	30- 50	
ทอยางหมอนำล่าง	ซอม	50	50	60	60-100	
	เปลี่ยน	30	30	30	30- 50	
ชุดน้ำมันเครื่อง	OH	800	900	900	900 - 1,000	
เปลี่ยนน้ำมันเครื่อง		40	40	40	40	
เปลี่ยนคอยล์จุดระเบิด		30	30	30	30- 40	
เปลี่ยนชุดเร่งไฟจาง่าย		50	50	50	50 -80	
ยางแทนเครื่อง	ซอม	150	150	150	180-200	
	เปลี่ยน	60	60	60	60-100	
ระบบส่งกำลัง						
คลัทช์	OH	400	400	400-500	500-600	
	ตั้ง	50	50	50- 70	70-100	
เปลี่ยนบุทช์ซากคลัทช์		100	100	100-120	120-150	
เปลี่ยนแม่ปืนคลัทช์		130	130	150	150-200	
เกียร์	OH	500	500	600	600 - 1,000	
	เปลี่ยน	300	300	400	400-700	
เปลี่ยนปะเก็นแตรังเกียร์		200	200	250	250-350	
เฟืองท้าย	ซอม	500	500	600	600 - 1,000	
	เปลี่ยน	400	400	450	450-600	

หน่วย : บาท

ขนาด (ซี.ซี.)	มากกว่า	-	1200	1600	2000	หมายเหตุ
	ถึง	1200	1600	2000	-	
เปลี่ยนน้ำมันเฟืองท้าย		40	40	40	40	
เพลากลาง	ซอม	150	150	175	175 -250	
	เปลี่ยน	60	60	80	80 -100	
ลูกปืน	ซอม	150	150	175	175- 300	
	เปลี่ยน	80	80	100	100- 150	
เพลาชับล้อ	ซอม	150	150	150	150- 300	
	เปลี่ยน	100	100	100	100- 150	
เพลาช่าง (ขวา-ซ้าย)	ซอม	150	150	150	150- 300	ช่างละ
	เปลี่ยน	100	100	100	100- 150	ช่างละ
เปลี่ยนซีลล้อหลัง		120	120	120	120- 150	ช่างละ
ระบบรองรับ, มังกับเดี่ยว						
โช๊คอัพ (หน้า)	ซอม	100	125	150	150 -200	ช่างละ
	เปลี่ยน	50	60	70	70 -100	ช่างละ
โช๊คอัพ (หลัง)	ซอม	50	60	70	70 -100	ช่างละ
	เปลี่ยน	35	40	45	45 - 60	ช่างละ
คันทรง (ขวา-ซ้าย)	ซอม	150	175	175	175 -250	
	เปลี่ยน	130	140	140	140 -200	
คันทรงกลาง	ซอม	150	175	175	175 -250	
	เปลี่ยน	130	140	140	140 -200	
บูทขับปีกนก (กลาง)	ซอม	120	130	130	130 -180	
	เปลี่ยน	80	90	90	90 -120	

หน่วย : บาท

รายการ	ขนาด (ซี.ซี.)	มากกว่า	-	1200	1600	2000	หมายเหตุ
		ถึง	1200	1600	2000	-	
บุทชู่แทนบ	ซอม		250	250	250	250 -300	
	เปลี่ยน		120	120	120	120 -200	
แทนบ	ซอม		250	250	350	350 -500	ข้างละ
	เปลี่ยน		150	150	200	200 -300	ข้างละ
ยางกันโคลง	ซอม		100	100	100	100 -150	
	เปลี่ยน		60	60	60	60 -100	
ยางหมวกกึ่ง	ซอม		100	100	100	100 -150	
	เปลี่ยน		60	60	60	60 -100	
เปลี่ยนคอกยส์สปริง			70	70	80	80 -120	ข้างละ
ถวงล้อ			25	25	25	25	ล้อละ
ตั้งศูนย์ล้อ			150	150	150	150	
ลูกหมากปีกนก (บน)	ซอม	150 -280		150 -280	170 -300	200 -350	1-2 ข้าง
	เปลี่ยน	80 -150		80 -150	100 -170	120 -200	1-2 ข้าง
ลูกหมากปีกนก (ล่าง)	ซอม	150 -280		150 -280	170 -300	200 -350	1-2 ข้าง
	เปลี่ยน	80 -150		80 -150	100 -170	120 -200	1-2 ข้าง
บุทชู่ปีกนกกลาง	เปลี่ยน		200	200	200	200 -250	
เปลี่ยนซีลล้อหน้า			80	80	80	80 -120	ข้างละ
สลักยาง			50	50	50	50	ทุกเส้น
เพาเวอร์	OH		350	350	350 -450	450 -600	
โซลล์อัพพวงมาลัย	เปลี่ยน		100	100	120	120 -150	
แกนพวงมาลัย	ซอม		300	300	350	350 -450	
	เปลี่ยน		180	180	200	200 -250	

หน่วย : บาท

รายการ	ขนาด (ซี.ซี.)	มากกว่า	-	1200	1600	2000	หมายเหตุ
		ถึง	1200	1600	2000	-	
ทาโกพวงมาลัย	ซอม		150	150	175	175	-230
	เปลี่ยน		90	90	100	100	-130
สายพานพวง มาลัย	ซอม		90	90	100	100	-140
	เปลี่ยน		50	50	60	60	-90
สายน้ำมัน	ซอม		150	150	175	175	-200
พวงมาลัย	เปลี่ยน		80	80	100	100	-120
น้ำมันพวงมาลัย	OH		300	300	400	400	-500
ระบบเบรค							
เบรค	OH		350	350	450	450	-600
แม้มเบรค	ซอม		100	100	120	120	-150
	เปลี่ยน		80	80	100	100	-130
หมอลมเบรค	ซอม		130	130	150	150	-200
	เปลี่ยน		100	100	120	120	-160
เปลี่ยนสายน้ำมันเบรค			80	80	100	100	-150
เปลี่ยนน้ำมันเบรค			100	100	100	100	
เปลี่ยนเท้าเบรคหน้า	DRUM		45	45	45	45	ลอลละ
	DISC		30	30	30	30	ลอลละ
เปลี่ยนเท้าเบรค หลัง	DRUM		45	45	45	45	ลอลละ
	DISC		30	30	30	30	ลอลละ
ยางเบรคหน้า	ซอม		60, 80	60, 80	60, 80	60, 80	DRUM, DISC
	เปลี่ยน		45, 30	45, 30	45, 30	45, 30	DRUM, DISC

หน่วย : บาท

ขนาด (ซี.ซี.)	รายการ	มากกว่า	-	1200	1600	2000	หมายเหตุ
		ถึง	1200	1600	2000	-	
	ขอม		60,80	60,80	60,80	60,80	DRUM, DISC
	เปลี่ยน		45,30	45,30	45,30	45,30	DRUM, DISC
	ตั้งเบรก		50	50	50	60 - 80	
	ปรับ - ตั้ง เบรคมือ		120	120	150	150 - 200	
	ระบบไฟฟ้า						
	ตรวจ - ปรับสคาร์ท		120	120	120	120 - 150	
	ตรวจ - ปรับแตร		80	80	80	80 - 100	
	ตรวจ - ปรับสวิตซ์สคาร์ท		120	120	120	120 - 150	
	เปลี่ยนที่ปิดน้ำฝน		80	100	100	100 - 150	
	เคเบิลไฟไหม้ทั้งหมด		700	850	900	900 - 1200	
	ขอมไฟแสงสว่างทั้งหมด		150	150	180	180 - 200	
	เปลี่ยนไคนาโม		150	150	150	150	
	ตัวถัง - ลี						
	พ่นสีทั้งคัน		8,000 - 10,000	10,000 - 12,000	12,000 - 14,000	14,000 - 18,000	รวมค่าสี
	พ่นสี (หน้า - หลัง) ชั้นละ		800	1,000	1,200	1,200 - 1,600	รวมค่าสี
	พ่นสีกระโปรง (หน้า - หลัง) ชั้นละ		800	1,000	1,200	1,200 - 1,600	รวมค่าสี
	พ่นสีบังโคลน (หน้า - หลัง) ชั้นละ		800	1,000	1,200	1,200 - 1,600	รวมค่าสี

หน่วย : บาท

ขนาด (ซี.ซี.)	มากกว่า	-	1200	1600	2000	หมายเหตุ
	รายการ	ถึง	1200	1600	2000	
ซีคี่		350	400	450	450 - 600	
อุปกรณ์อำนวยความสะดวก						
เติมน้ำยา		80	80	80	80	
ติดตั้งวิทยุพร้อมลำโพง		120 - 300	120 - 300	120 - 300	120 - 300	
เปลี่ยนไฟจุดบุหรี่		50	50	50	50	
ล้าง - อัดฉีด		50	50	50	50 - 80	

หมายเหตุ ราคาค่าบริการนี้กำหนดเมื่อวันที่ 3 ตุลาคม 2524

ระยะเวลาที่ใช้ในการดำเนินงานตามหัวข้อที่ได้อธิบายมาแล้ว สามารถประมาณ เวลาได้ดังนี้

1. การหาทุนดำเนินงาน ใช้เวลา 365 วัน
2. การปรับปรุงสถานที่หรือสำนักงานของศูนย์ฯ ใช้เวลา 60 วัน
3. การพิจารณาจำนวนบุคลากรของศูนย์ฯ ใช้เวลา 60 วัน
4. การจัดเตรียม (ซื้อ) อุปกรณ์และครุภัณฑ์ ใช้เวลา 14 วัน
5. การประชาสัมพันธ์ ใช้เวลา 365 วัน

สำหรับระยะเวลาที่ใช้ในการหาทุนควรจะมีติดต่อกันไปตลอดทั้งปี ถึงแม้ว่าจะเปิดดำเนินงานแล้วก็ตาม และควรเริ่มพร้อมกับการประชาสัมพันธ์ ซึ่งถ้าระหว่างดำเนินงานในปีแรกไม่สามารถหา (มี) ลูกค้าประจำได้มากเท่าที่ควร หรือมีจำนวนเพิ่มมากขึ้น ก็ควรดำเนินงานประชาสัมพันธ์ต่อไปอีก พร้อมทั้งเปลี่ยนวิธีการประชาสัมพันธ์ ส่วนระยะเวลาที่ใช้ในการพิจารณาจำนวนบุคลากรของศูนย์ฯ นั้น รวมทั้งการแสวงหาบุคลากรจากภายนอกวิทยาลัยช่างกล ปทุมวัน และระยะเวลาในการทดลองปฏิบัติงาน อย่งไรก็ตาม การเริ่มดำเนินงานในแต่ละข้อ สามารถเริ่มดำเนินงานได้พร้อมกัน

จากปัจจัยต่าง ๆ ดังได้อธิบายมาแล้ว จะเห็นได้ว่า สถานที่ตั้งของวิทยาลัยช่างกล ปทุมวันเหมาะสมที่จะใช้เป็นสถานที่จัดตั้งศูนย์ฯ เพราะมีความเหมาะสมทั้งในด้านการคมนาคม และปัจจัยอื่น ๆ อีกหลายประการ การลงทุนขั้นแรกก็ใช้งบประมาณไม่มาก เครื่องมือและอุปกรณ์ ซึ่งไม่รวมกับเครื่องมือประจำตัวของนักศึกษาเอง ก็นับว่ามีจำนวนสมบูรณ์และเพียงพอในการให้บริการได้ ส่วนนักศึกษาระดับประโยควิชาชีพชั้นสูง (ปวส.) ที่จะเข้าฝึกอบรมหรือเป็นช่างของศูนย์ฯ ก็ผ่านการศึกษาระดับประโยควิชาชีพ¹ (ม.ศ.6, ปวช.) ที่มีชั่วโมงการเรียนภาคทฤษฎีถึง 544 ชั่วโมง และฝึกภาคปฏิบัติถึง 1,568 ชั่วโมง ซึ่งนับว่ามีชั่วโมงเรียนและฝึกภาคปฏิบัติมากพอพร้อมที่จะให้บริการแก่รถยนต์ของลูกค้านักทุกประเภท

¹ดูรายละเอียดในภาคผนวก ค.