



บทที่ 2

ลักษณะหมู่บ้าน สภาพสังคม และ เศรษฐกิจ

ชุมชนตำบลบ้านกร่างเป็นหมู่บ้านหนึ่งใน 8 ตำบล ของอำเภอองไกรลสา จังหวัดสุโขทัย ที่ประกอบไปด้วยหมู่บ้านจำนวน 5 หมู่บ้านด้วยกัน คือ หมู่ที่ 1-2 หมู่บ้านบ้านกร่าง หมู่ที่ 3 หมู่บ้านหนองหญ้าปล้อง หมู่ที่ 4 หมู่บ้านนาข้าวเบา และ หมู่ที่ 5 หมู่บ้านหนองเงิน ในบทนี้จะกล่าวถึงสภาพต่างๆไปทางกายภาพ การปกครอง ประชากร สังคม และ เศรษฐกิจ ที่ได้รวบรวมจากข้อมูลที่ทางอำเภอทำขึ้น และสัมภาษณ์ประชากรและการเคหะของจังหวัดสุโขทัย ของสำนักงานสถิติแห่งชาติ และจากการสัมภาษณ์เก็บข้อมูลด้วยตนเองของผู้วิจัย เพื่อใช้เป็นข้อมูลพื้นฐานประกอบในการศึกษา

2.1 สภาพทั่วไป

2.1.1 ขนาดและที่ตั้ง

ตำบลบ้านกร่างตั้งติดกับที่ว่าการอำเภอองไกรลสา ซึ่งอยู่ทางทิศตะวันออก โดยอยู่ห่างจากตัวจังหวัดไปตามทางหลวงหมายเลข 12 (ถนนศิริสวัสดิ์) ประมาณ 20 กิโลเมตร มีเนื้อที่ของตัวตำบลประมาณ 5 ตารางกิโลเมตร โดยมีอาณาเขตติดต่อกับพื้นที่ใกล้เคียงดังนี้

ทิศเหนือ จดทางหลวงแผ่นดินหมายเลข 12 (สุโขทัย-พิษณุโลก) และหมู่บ้านป่าแฝก

ทิศใต้ จดหมู่บ้านบ้านกง ตำบลบ้านกง

ทิศตะวันออก จดกับที่ว่าการอำเภอองไกรลสา และ ตำบลบ้านเตื่อย

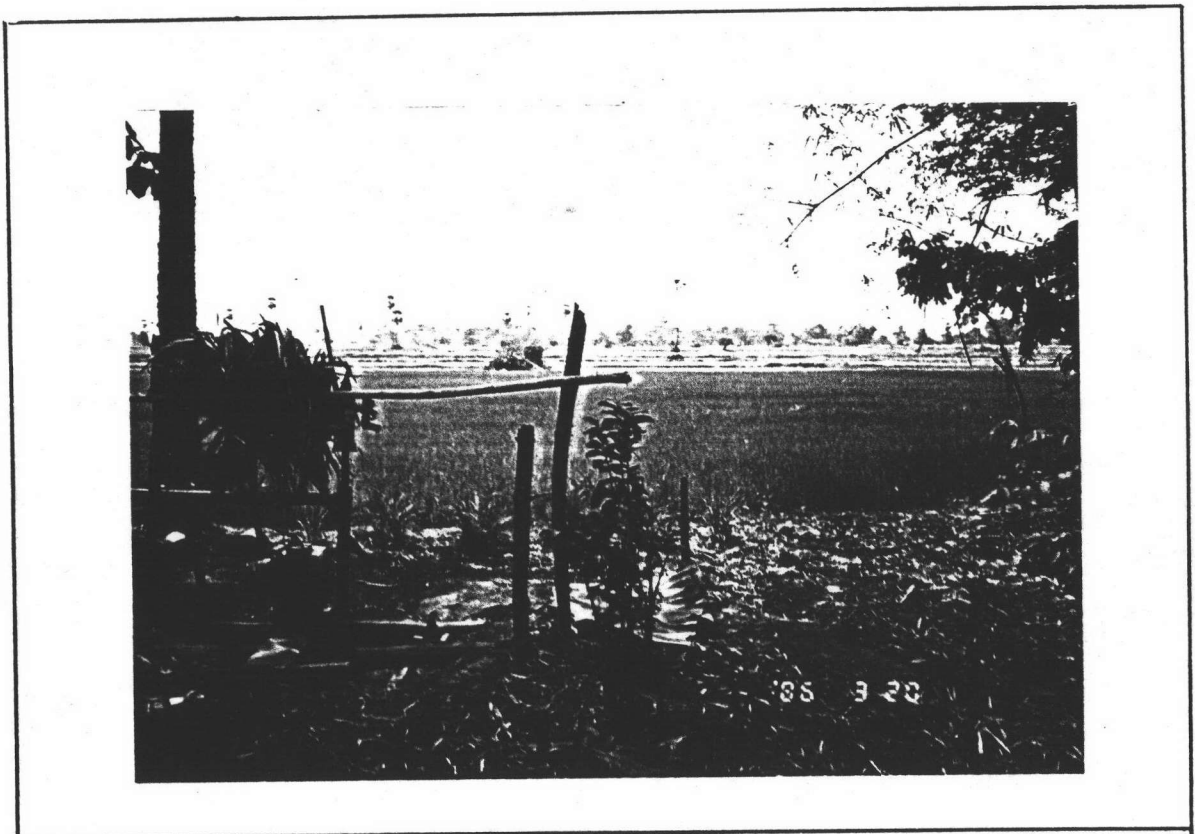
ทิศตะวันตก จดกับตำบลบ้านป่าแฝก และ บ้านท่าลำนวน

2.1.2 ภูมิประเทศ และ ภูมิอากาศ

อาณาบริเวณของตำบลบ้านกร่างเป็นที่ราบลุ่มขนาดใหญ่ อยู่ใกล้กับลำน้ำยมซึ่งเป็นแหล่งน้ำธรรมชาติ แหล่งเดียวที่มีความสำคัญต่อการเพาะปลูก ทางทิศตะวันตกของตัวตำบลมีแหล่งน้ำอีกแห่งคือ หนองตะไคร้ ส่วนใหญ่พื้นที่จะมีน้ำขังหรืออาจจะมึน้ำเอ่อท่วม จากลำน้ำยม ในบางปีที่มีปริมาณฝนชุกทางต้นน้ำของลำน้ำยม ส่วนในฤดูแล้ง ระดับน้ำในลำน้ำยม จะลดลงไปประมาณ 3 - 5 เมตร



รูปที่ (2-1) สภาพท้องนาบริเวณพื้นที่ศึกษาก่อนทำการเพาะปลูก



รูปที่ (2-2) การปลูกข้าวนาปรังโดยอาศัยน้ำจากบ่อนาดาล

ทำให้พื้นที่ซึ่งอยู่ห่างไกลจากแม่น้ำออกไปเกินกว่า 100-200 เมตร ประสบกับปัญหาความขาดแคลนน้ำในฤดูแล้ง ลักษณะของดินเป็นดินเหนียวปนทรายในส่วนที่ดินชั้นบน จึงสามารถอุ้มน้ำได้ดีพอควร พื้นที่ส่วนใหญ่ใช้ในการปลูกข้าว มีการขุดบ่อทำการประมง เลี้ยงปลาในบางหมู่บ้านซึ่งสามารถทำได้ เนื่องจากการรั่วซึมลงสู่ใต้ดินของน้ำมีน้อย ลักษณะชั้นดินที่อยู่ในระดับลึกลงไปมีลักษณะเป็นดินเหนียวทึบน้ำ

ท้องที่ในเขตอำเภอองไกรลสา ส่วนใหญ่ชาวบ้านมักจะมีการขุดบ่อบาดาลเพื่อใช้ในการเกษตรกันอย่างกว้างขวาง ที่ตำบลบ้านกร่างก็เป็นอีกแห่งหนึ่งที่มีการขุดบ่อดังกล่าว ตารางที่ (2-1) ได้แสดงถึงจำนวนบ่อบาดาลที่มีการขุดเจาะภายในพื้นที่หมู่บ้าน

ตารางที่ (2-1) จำนวนบ่อบาดาลแต่ละประเภทในเขต ตำบลบ้านกร่าง อ.องไกรลสา
(อำเภอองไกรลสา [2])

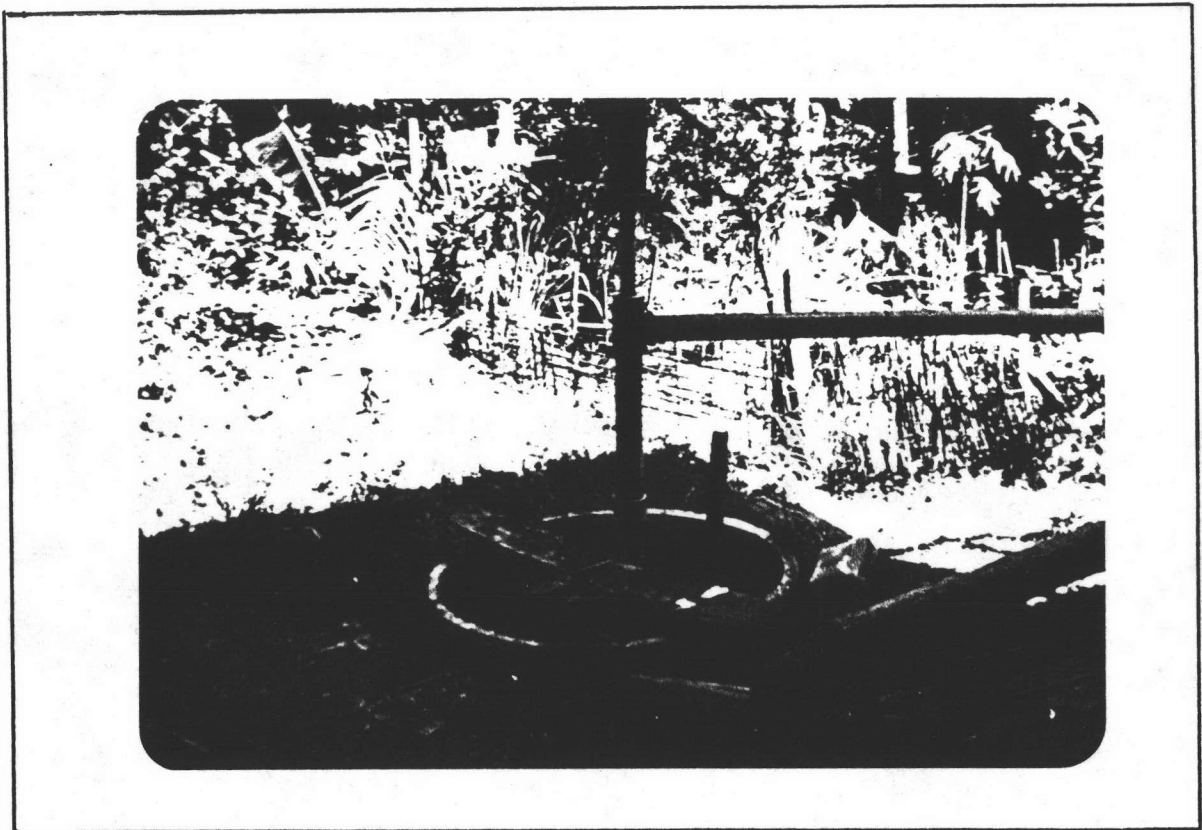
	หมู่ที่ 1	2	3	4	5
จำนวนบ่อบาดาลของส่วนรวม (บ่อ)	1	2	3	2	2
จำนวนบ่อบาดาลของส่วนตัว (บ่อ)	5	7	9	8	7
จำนวนบ่อน้ำตื้นของส่วนรวม (บ่อ)	1	2	4	2	3

2.1.3 ลักษณะดินฟ้าอากาศ

อุณหภูมิระหว่างฤดูหนาว และฤดูร้อนแตกต่างกันมาก ส่วนในฤดูหนาวช่วงเดือนธันวาคม ถึง เดือนกุมภาพันธ์ อุณหภูมิในตอนเช้า และบ่ายจะแตกต่างกันมากเช่นกัน เนื่องจากอิทธิพลของลมมรสุมตะวันออกเฉียงเหนือ และการส่องสว่างของดวงอาทิตย์ ฤดูร้อนอากาศจะร้อน และมีความชื้นสัมพัทธ์ต่ำ พื้นที่ดินจะแห้ง และแตกกระแหง ส่วนฤดูฝนจะมีฝนตกค่อนข้างชุกกว่าทางภาคเหนือตอนบน ปริมาณน้ำฝนเฉลี่ยทั้งปี วัดได้ 1064 มม. อุณหภูมิเฉลี่ยในช่วงฤดูร้อนประมาณ 31 องศาเซลเซียส และ ในฤดูหนาวประมาณ 24 องศาเซลเซียส ค่าความชื้นสัมพัทธ์เฉลี่ยตลอดปีประมาณ 65 เปอร์เซ็นต์



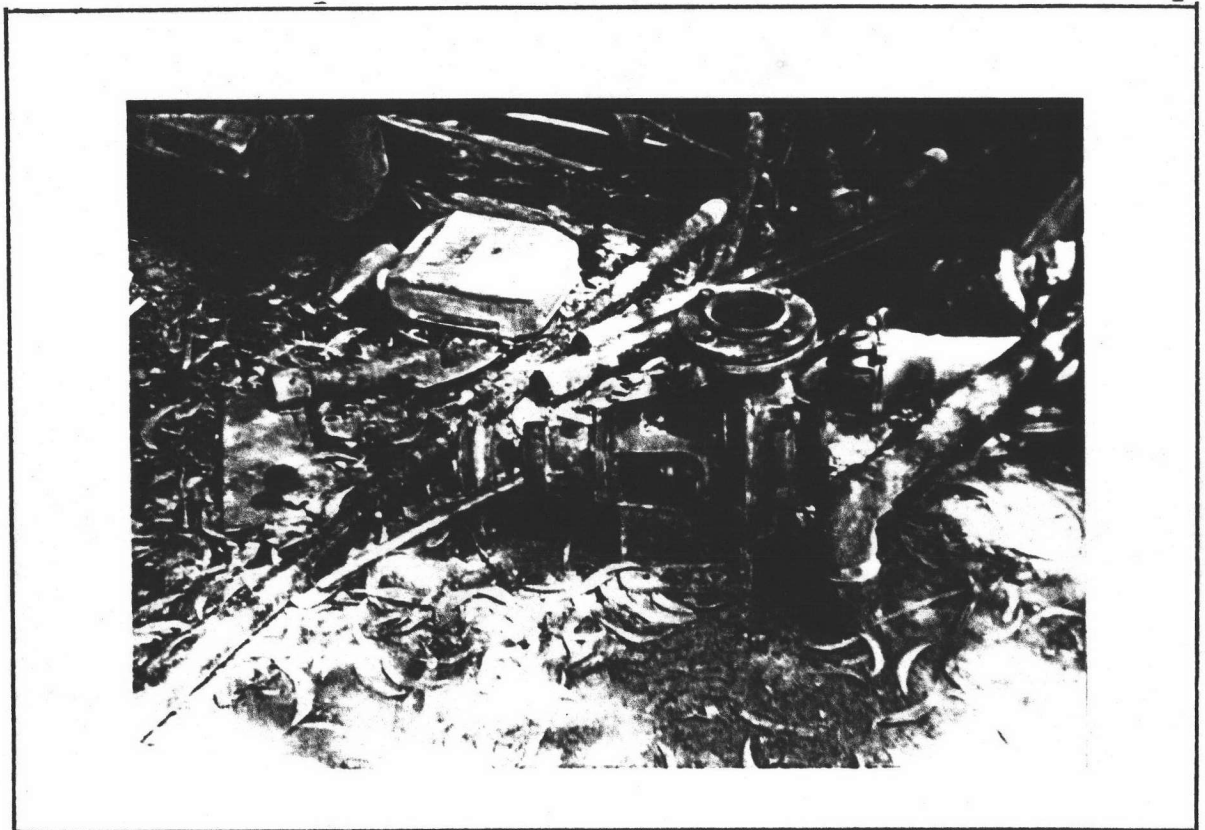
รูปที่ (2-3) สภาพบ่อนาดาลที่ใช้เพื่อการเกษตร



รูปที่ (2-4) เครื่องสูบน้ำมือโยกที่ใช้ในการล่อน้ำก่อนการสูบน้ำ



รูปที่ (2-5) สภาพการสูบน้ำบาดาลเพื่อใช้ในการปลูกข้าวนาปรัง



รูปที่ (2-6) ลักษณะของเครื่องสูบน้ำแบบหอยโข่งที่ใช้ในการสูบน้ำบาดาล

2.1.4 การปกครอง และ ประชากร

การปกครองของตำบลบ้านกร่าง แบ่งออกเป็นหมู่บ้าน 5 หมู่บ้าน ดังที่กล่าวมาแล้ว ประชากรของตำบลมีจำนวนทั้งสิ้นประมาณ 4122 คน เนื่องจากตัวตำบลอยู่ใกล้กับที่ว่าการอำเภอ กงไกรลาส ดังนั้น บางส่วนของตำบลบ้านกร่างจึงอยู่ในเขตสุขภาพของอำเภอ กงไกรลาส คือ หมู่ที่ 1 และ หมู่ที่ 2 การดูแลสุขภาพ การปกครอง การคมนาคม และการสาธารณสุขจึงมีความสะดวกมากกว่า ในหมู่ที่ 3 หมู่ที่ 4 และหมู่ที่ 5

จากข้อมูลของทางอำเภอ บุคคลที่อยู่ในวัยทำงาน คือมีอายุระหว่าง 14-45 ปี มีเป็น อัตราส่วนร้อยละ 53 ของจำนวนประชากรทั้งหมดของหมู่บ้าน ทางอำเภอได้มีพัฒนาการของอำเภอ ออกไปดูแลเกี่ยวกับ การพัฒนาหมู่บ้าน การสาธารณสุข และการวางแผนครอบครัว โดยจะมีการ ประชุมคณะกรรมการหมู่บ้านในทุก ๆ เดือน ประชากรร้อยละ 60.6 ที่มีอายุอยู่ระหว่าง 15-65 ปี และร้อยละ 37 มีอายุต่ำกว่า 15 ปี และร้อยละ 3.45 สูงกว่า 65 ปี และอัตราส่วนร้อยละของ ประชากรชาย กับหญิง 49.03 เปอร์เซ็นต์ และอัตราส่วนร้อยละของผู้ที่อยู่ในวัยทำงานประมาณ 69.24 เปอร์เซ็นต์

ตารางที่ (2 - 2) แสดงจำนวนประชากรของ ตำบลบ้านกร่าง อ.กงไกรลาส จ.สุโขทัย
(อำเภอ กงไกรลาส [2])

หมู่บ้าน	จำนวนครัวเรือน	จำนวนประชากร		รวม
		ชาย	หญิง	
บ้านกร่าง หมู่ที่ 1	145	701	640	1341
บ้านกร่าง หมู่ที่ 2	157	640	691	1431
บ้านหนองหญ้าปล้อง หมู่ที่ 3	135	333	351	684
บ้านนาข้าวเบา หมู่ที่ 4	68	210	231	441
บ้านหนองเงิน หมู่ที่ 5	48	107	108	225

2.2 สภาพสังคม

2.2.1 ประเพณีและความเชื่อ

ชาวบ้านส่วนใหญ่นับถือพุทธศาสนามีการประกอบศาสนาทุก ๆ วันธรรมสวดละ มีวัดในตำบล จำนวน 3 วัด ซึ่งนอกจากจะเป็นที่ชุมนุมของชาวบ้านในโอกาสต่าง ๆ แล้ว ยังเป็นสถานที่ติดตั้ง เครื่องมือสูบน้ำบาดาลเพื่อการอุปโภค บริโภคของหน่วยงานของกรมทรัพยากรธรณี เพื่อให้ราษฎรได้ ใช้ในการอุปโภค และบริโภคภายในหมู่บ้าน ประเพณีของท้องถิ่นที่สำคัญก็คือประเพณีสงกรานต์ และ ประเพณีไหลยกระถาง

2.2.2 ภาษาพูด

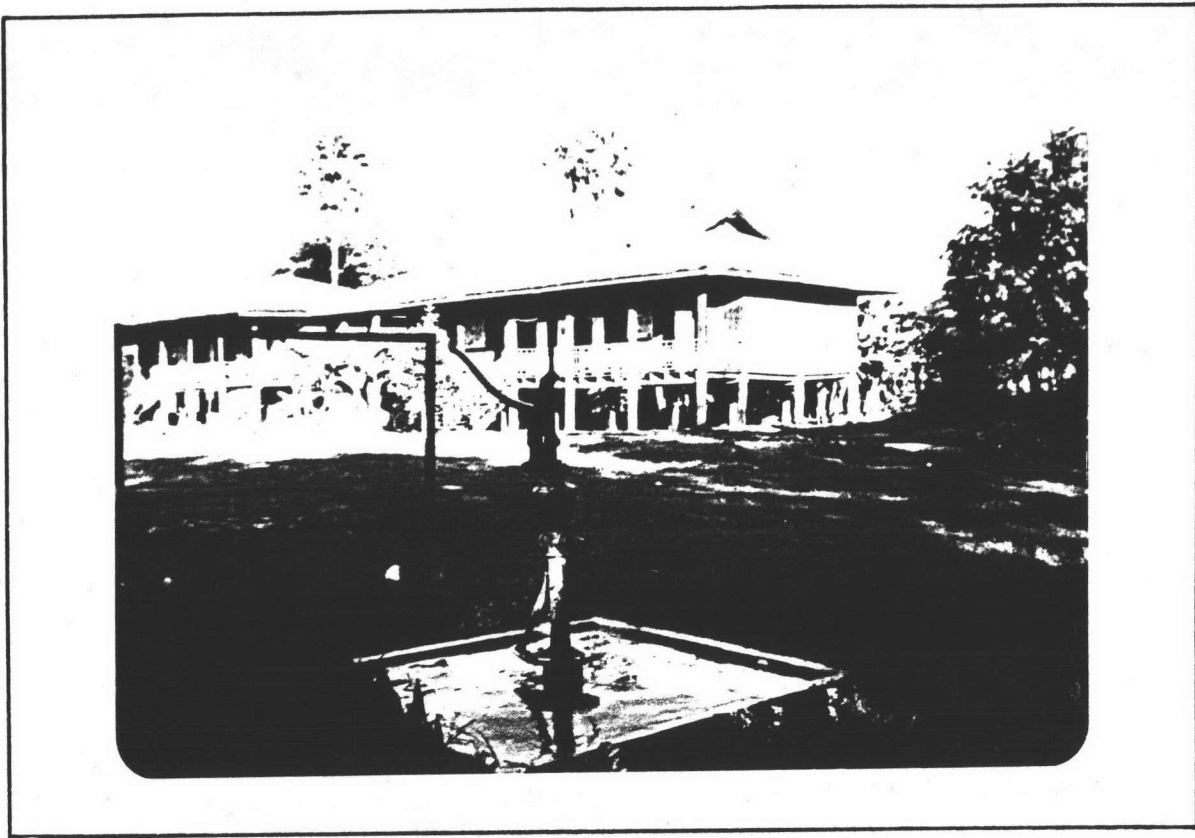
ราษฎรส่วนใหญ่พูดภาษาไทยภาคกลาง สำเนียงพูดทางสุพรรณบุรี มีเพียงส่วนน้อยที่พูด ภาษาท้องถิ่นของทางภาคเหนือตอนบน

2.2.3 การศึกษา

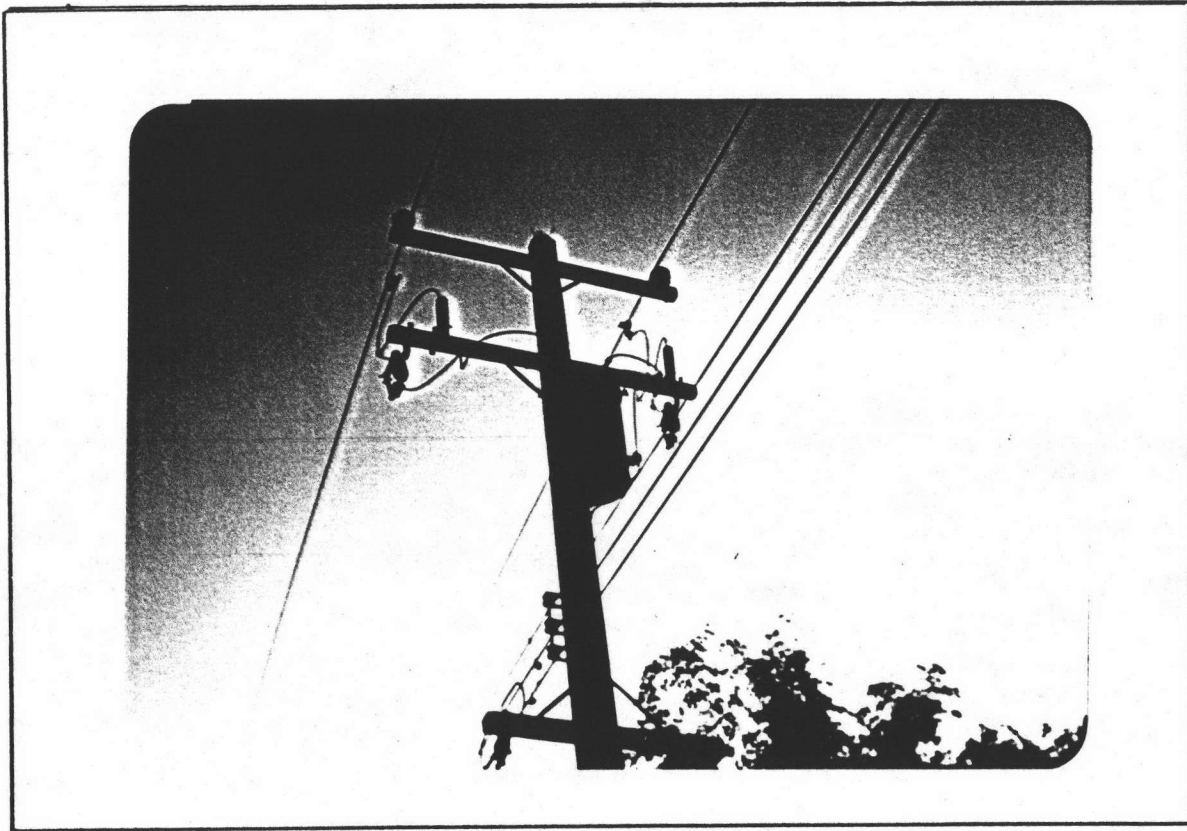
มีโรงเรียนภายในตำบลอยู่ 3 โรงเรียนด้วยกัน คือ โรงเรียนบ้านหนองหญ้าปล้อง ตั้งอยู่ หมู่ที่ 3 บ้านหนองหญ้าปล้อง โรงเรียนวัดสังฆาราม ตั้งอยู่หมู่ที่ 5 บ้านหนองเงิน และโรงเรียน บ้านกร่าง ตั้งอยู่หมู่ที่ 1 บ้านกร่าง ซึ่งสอนจนถึงระดับชั้นประถมศึกษาปีที่ 6 เด็ก ๆ ส่วนใหญ่เมื่อจบการ ศึกษาภาคบังคับแล้ว ก็ออกไปดำเนินการประกอบอาชีพทำการเกษตร (ปลูกข้าว) หรือ รับจ้างทั่วไป มีเพียงส่วนน้อยที่ได้รับการศึกษาในระดับที่สูงขึ้นไป ประชากรส่วนใหญ่ที่มีอายุเกินกว่า 45 ปี ไม่รู้ หนังสือ และที่อายุระหว่าง 35-50 ปี มีการศึกษาจบแค่ชั้นประถมศึกษาปีที่ 4 จากข้อมูลการสำรวจจังหวัด สุโขทัยมีประชากรอายุ 10 ปีขึ้นไปที่รู้หนังสือร้อยละ 89.57 และเมื่อเปรียบเทียบกับราษฎรในเขต เทศบาล จะอ่านออกเขียนได้มากกว่าราษฎรนอกเขตเทศบาล

จากตารางที่ (2-3) มีจำนวนประชากรเพียงร้อยละ 6.30 เท่านั้นที่อยู่นอกเขตเทศบาล ที่ได้รับการศึกษาสูงกว่าชั้นประถมศึกษาต่อประชากรทั้งหมดที่ได้รับการศึกษา เนื่องจากประชาชนส่วน ใหญ่ยังไม่เห็นความสำคัญของการศึกษา

014372



รูปที่ (2-7) บ่อบาดาลเพื่อการอุปโภคบริโภค บริเวณโรงเรียนบ้านหนองหญ้าปล้อง



รูปที่ (2-8) การนำเอาไฟฟ้าเข้าสู่หมู่บ้านในปี พศ.2529

2.2.4 การสาธารณสุข

ในตำบลมีสถานอนามัยของหมู่บ้านอยู่ 2 แห่งคือ ที่หมู่บ้านหนองหญ้าปล้อง และหมู่บ้านบ้านกง ซึ่งราษฎรจากทั้ง 5 หมู่บ้านสามารถไปใช้บริการได้ นอกจากนี้ยังมีโรงพยาบาลของอำเภอ ซึ่งตั้งอยู่ใกล้กับหมู่บ้าน บ้านกร่าง ทำให้ราษฎรได้รับความสะดวกในการรับการรักษา และ บริการได้สะดวกมากขึ้น นอกจากนี้ทางอำเภอได้ส่งเจ้าหน้าที่ และ พัฒนาการอำเภอออกไปคอยดูแล และ ให้การแนะนำแก่ราษฎรในเรื่องเกี่ยวกับการสุขาภิบาลเบื้องต้น และการวางแผนครอบครัว

2.2.5 การติดต่อสื่อสาร และการคมนาคม

จากทางหลวงหมายเลข 12 ประมาณหลักกิโลเมตรที่ 20 จากตัวจังหวัดสุโขทัย จะมีทางแยกเข้าสู่ตำบลบ้านกร่างได้ 2 แห่ง คือทางแยกที่เข้าสู่วัดใหม่หนองเงิน และวัดสังฆาราม ซึ่งจะผ่านหมู่บ้านจำนวน 3 หมู่บ้านด้วยกัน คือหมู่ที่ 4 หมู่ที่ 3 และหมู่ที่ 5 ส่วนทางแยกอีกทางหนึ่ง จะเลยออกไปจากทางแยกเดิมอีกประมาณ 700 เมตร จะมีทางแยกเข้าสู่หมู่บ้านบ้านกง ซึ่งแต่เดิมสถานที่ตั้งของตัวอำเภออยู่ในหมู่บ้านบ้านกงนี้ แต่ต่อมาได้ย้ายออกมาอยู่ริมทางหลวงหมายเลข 12 ทางแยกดังกล่าวจะผ่านหมู่บ้านบ้านกร่างหมู่ที่ 1 และ 2 หมู่บ้านบ้านกงนี้จะอยู่ติดกับริมแม่น้ำยมทางทิศตะวันออกเฉียงใต้ ที่หมู่บ้านบ้านกงนี้จะมีการใช้การคมนาคมทางน้ำกันมาก โดยเฉพาะในช่วงฤดูฝน ซึ่งมีการทำประมง การขนส่งสินค้า และการสัญจรทางน้ำ การเดินทางจากตัวหมู่บ้านภายในตำบล ราษฎรส่วนใหญ่นิยมใช้รถประจำทาง ซึ่งจะแล่นออกจากหมู่บ้านบ้านกง ไปยังตัวจังหวัดสุโขทัย และ จังหวัดพิษณุโลก เป็นประจำทุกวัน

2.2.6 ทรัพยากร และ ศักยภาพด้านพลังงานของชุมชน

การใช้พลังงานของชุมชนเพื่อการเกษตร การขนส่งผลผลิตทางการเกษตร และการทำอุตสาหกรรมขนาดย่อม ส่วนใหญ่จะอาศัยผลิตภัณฑจากปิโตรเลียม เมื่อต้นปี พศ.2529 ได้มีการนำไฟฟ้าเข้าสู่หมู่บ้าน โดยการไฟฟ้าส่วนภูมิภาค ซึ่งทำให้ชุมชนมีแหล่งพลังงานเพิ่มขึ้นอีกอย่างหนึ่ง แต่โดยที่แหล่งพลังงานไฟฟ้ายังเป็นแหล่งพลังงานใหม่ ราษฎรส่วนใหญ่ยังไม่มีความคุ้นเคยกับเทคโนโลยีทางด้านนี้ จึงทำให้ยังไม่มีการนำแหล่งพลังงานอันนี้ไปใช้กันอย่างกว้างขวาง ส่วนใหญ่

จะเป็นการใช้ภายในครัวเรือน และการให้แสงสว่าง

ตารางที่ (2 - 3) ลักษณะการศึกษา ของประชากรในเขตเทศบาล และนอกเขตเทศบาล
(สำนักงานสถิติแห่งชาติ [3])

ลักษณะทางสังคม อัตราส่วนร้อยละของประชากร อายุ 10 ปีขึ้นไปที่สามารถอ่านออกเขียน ได้ต่อประชากรอายุ 10 ปีขึ้นไป	ในเขตเทศบาล จ.สุโขทัย	นอกเขตเทศบาล จ.สุโขทัย	รวม
ทั้งหมด ทั้ง 2 เพศ	91.49	89.41	89.57
ชาย	95.12	94.08	94.75
หญิง	88.18	85.07	85.27
ประชากรอายุ 6-25 ปี ที่กำลัง เรียน ต่อประชากรอายุ 6-29 ปี ทั้งหมด ทั้งสองเพศ	43.81	33.18	33.73
ชาย	45.54	35.23	35.84
หญิง	42.14	30.94	31.63
ประชากรที่สำเร็จการศึกษาสูงกว่า ชั้นประถมศึกษา ต่อประชากรที่ได้ รับการศึกษา ทั้งสองเพศ	29.32	6.30	7.77
ชาย	26.14	6.23	4.84
หญิง	32.56	9.28	7.72

2.3 สถานทางเศรษฐกิจ

สังคมของชุมชนบ้านกร่าง ก็เหมือนกับสังคมชนบทของประเทศไทยโดยทั่วไปคือ เป็นสังคมเกษตร ซึ่งอาศัยและพึ่งพารายได้ จากผลผลิตทางการเกษตรเป็นหลัก จากข้อมูลของจังหวัดสุโขทัย ประชากรส่วนใหญ่ที่อยู่นอกเขตเทศบาล มีอาชีพทำการเกษตรถึงร้อยละ 89.09 และอาชีพในลำดับรองลงไปได้แก่ อาชีพช่าง และรับจ้างทั่วไป

ตารางที่ (2 - 4) อัตราส่วนร้อยละของประชากรในเขต และนอกเขตเทศบาล แยกตามเพศ และหมวดอาชีพที่สำคัญ ของจังหวัดสุโขทัย พศ.2522-พศ.2523

(สำนักงานสถิติแห่งชาติ [3])

หมวดอาชีพที่สำคัญในรอบปี (เม.ย.2522-มี.ค.2523)	รวม	ในเขตเทศบาล จ.สุโขทัย	นอกเขตเทศบาล จ.สุโขทัย
ทั้งสองเพศ			
1) เกษตรกร	85.14	44.03	89.09
2) ผู้ประกอบการค้าขาย	4.95	35.47	3.32
3) ช่าง, รับจ้าง, และกรรมกร	4.48	18.24	3.74
4) ผู้ปฏิบัติงานที่ใช้วิชาอาชีพ	1.97	a	1.52
ชาย			
1) เกษตรกร	83.33	10.89	87.53
2) ผู้ประกอบการค้าขาย	3.70	25.53	2.43
3) ช่าง, รับจ้าง, และกรรมกร	5.68	24.27	4.60
4) ผู้ปฏิบัติงานที่ใช้วิชาอาชีพ	2.16	a	1.76
5) ผู้ปฏิบัติงานเกี่ยวกับบริการต่างๆ	a	13.32	a

a หมายถึง อัตราส่วนร้อยละของอาชีพนั้นไม่อยู่ในลำดับ 1-4



รูปที่ (2-9) แดงกวาง ผลผลิตอย่างหนึ่งที่ได้จากการสูบน้ำบาดาล



รูปที่ (2-10) การเก็บผลผลิตที่ได้จากการเกษตร ในช่วงฤดูแล้ง

ลักษณะการใช้ที่ดิน จากเนื้อที่ของตัวจังหวัดสุโขทัย ซึ่งมีอยู่ประมาณ 1,847,000 ไร่ เป็นเนื้อที่ที่ใช้ในการทำนา และการเพาะปลูกพืชไร่ถึง 1,700,000 ไร่ หรือคิดเป็นร้อยละ 83 ของพื้นที่ทั้งหมดของจังหวัด ดังนั้นรายได้ส่วนใหญ่ของประชากรจึงเป็นรายได้จากการเพาะปลูกเป็นส่วนใหญ่ โดยเฉพาะการปลูกข้าวรายได้เฉลี่ยของแต่ละครัวเรือน ประมาณปีละ 35,000-45,000 บาท รายได้จากทางการศึกษา จึงนับเป็นรายได้หลักของจังหวัด ซึ่งคิดเป็นร้อยละ 60 ของรายได้จากการประกอบอาชีพทั้งหมด ผลผลิตของข้าวในจังหวัดสุโขทัยอยู่ในเกณฑ์เฉลี่ยประมาณ 300-350 กิโลกรัม/ไร่ ชาวบ้านส่วนใหญ่เมื่อหมดฤดูการทำนาแล้ว ก็จะเข้ามารับจ้างในเมือง หรือ อาจมีการประกอบอุตสาหกรรมขนาดย่อมภายในครัวเรือน การทำการเกษตรในช่วงฤดูแล้งจะต้องอาศัยน้ำจากบ่อบาดาลเป็นส่วนใหญ่ ซึ่งมีต้นทุนในการเพาะปลูกสูงกว่าการเพาะปลูกในฤดูกาลเพาะปลูก การทำการเพาะปลูกในฤดูแล้ง จะขึ้นอยู่กับราคาของผลผลิตจากการเกษตรในปีนั้นๆ ซึ่งถ้าหากราคาของผลผลิตให้ผลตอบแทนคุ้มค่ากับการลงทุน ชาวบ้านก็จะสูบน้ำจากบ่อบาดาลขึ้นมาใช้ในการเพาะปลูกกันเท่าที่ผ่านมา การใช้บ่อบาดาลในการเพาะปลูกในช่วงฤดูแล้งมักจะประสบปัญหาในการสูบน้ำ และมีต้นทุนในการสูบน้ำค่อนข้างสูง จึงทำให้ผลตอบแทนทางเศรษฐกิจไม่คุ้มกับการลงทุน ชาวบ้านส่วนใหญ่จึงใช้บ่อบาดาลสำหรับในกรณีที่ฝนทิ้งช่วง เพื่อบรรเทาความเสียหายที่จะเกิดขึ้นได้ การปรับปรุงเทคโนโลยีในการสูบน้ำบาดาลจะช่วยแก้ปัญหาในการสูบน้ำ และ ลดต้นทุนในการสูบน้ำลง ซึ่งจะมีส่วนทำให้การใช้ประโยชน์จากที่ดินมีมากขึ้น และยังเป็นการเสริมรายได้ของเกษตรกรอีกทางหนึ่ง

2.4 สภาพการใช้น้ำเพื่อการเกษตร

โครงการชลประทาน นครสวรรค์ ของที่ อ.พรหมพิราม จ.พิษณุโลก และโครงการการสูบน้ำบาดาลเพื่อการเกษตรที่ อ.สวรรคโลก เป็นโครงการที่ กรมชลประทาน ได้จัดสร้างขึ้นเพื่อส่งน้ำให้แก่พื้นที่ในเขตชลประทาน ซึ่งอยู่ใกล้กับพื้นที่ของ อ.กงไกรลาส จ.สุโขทัย แต่ไม่ได้ครอบคลุมถึงพื้นที่ที่ทำการศึกษา ดังนั้นเมื่อเกิดการขาดแคลนน้ำที่จะใช้เพื่อการเกษตร ชาวบ้านจึงต้องพึ่งพาตนเอง โดยในตอนเริ่มแรกได้นำแบบอย่างการสูบน้ำใต้ดินมาจาก การสูบน้ำใต้ดินที่ชาวบ้านทำกันเองในเขต อ.สวรรคโลก ซึ่งได้มีการสูบน้ำบาดาลขึ้นมาใช้ก่อนที่จะมีโครงการของกรมชลประทานเกิดขึ้น ส่วนใหญ่การสูบน้ำของชาวบ้านจะเป็นการสูบน้ำจากบ่อบาดาลขนาดเล็ก ที่มีเส้นผ่าศูนย์กลางของบ่อโดยทั่วไปประมาณ 3 นิ้ว และใช้น้ำจากชั้นดินอุ้มน้ำในระดับต้นประมาณ 30-60 เมตรเท่านั้น ส่วนโครงการที่กรมชลประทานได้ทำขึ้นที่ อ.สวรรคโลก เป็นโครงการขนาดใหญ่ ที่มีเส้นผ่าศูนย์กลาง

กลางของบ่อ 12 นิ้ว และใช้น้ำจากชั้นดินอุ้มน้ำที่มีระดับความลึกมากกว่าของชาวบ้านที่ใช้อยู่มาก

สำหรับพื้นที่ในเขต ต.บ้านกร่าง ในตอนเริ่มแรกที่มีการใช้น้ำจากบ่อบาดาลนั้น ชาวบ้าน จะใช้สำหรับการให้น้ำแก่นาข้าว ที่ประสบกับการขาดแคลนน้ำในช่วงฝนทิ้งช่วง และใช้น้ำจากบ่อบาดาลเพื่อบรรเทาความเสียหาย แต่ต่อมาได้มีการนำน้ำที่สูบได้จากบ่อบาดาลไปใช้เพื่อการปลูกข้าว นาปรังในฤดูแล้ง และจำนวนบ่อบาดาลที่เจาะขึ้นใหม่ในพื้นที่ก็มีการเจาะเพิ่มขึ้นอย่างรวดเร็ว ถึงแม้ว่าจะประสบกับปัญหาในการสูบน้ำมาโดยตลอดก็ตาม ซึ่งเมื่อมีการสูบน้ำใต้ดินขึ้นมาใช้กันมากขึ้น ก็ทำให้ปัญหาในการสูบน้ำที่ความรุนแรงมากขึ้นทุกปี การศึกษาวิทยานิพนธ์นี้จึงมุ่งที่จะศึกษาถึงประเด็นของปัญหาในการสูบน้ำ และแนวโน้มของปัญหาที่จะเกิดขึ้นต่อไปในอนาคต เพื่อใช้เป็นแนวทางในการพัฒนาการสูบน้ำที่จะมีขึ้นต่อไป