



ความเป็นมาของการบริหารราชการส่วนภูมิภาค

๑. ความหมาย

ราชการบริหารส่วนภูมิภาค หมายถึง ราชการบริหารส่วนกลาง ซึ่งแยกออกไปตั้งทำการอยู่ตามส่วนต่าง ๆ ของประเทศ เพื่อสะดวกต่อการที่จะให้บริการหรือติดต่อกับประชาชน และรักษาความสงบเรียบร้อยของบ้านเมือง ตามนัยดังกล่าว เจ้าหน้าที่ของราชการบริหารส่วนภูมิภาค จึงเป็นส่วนหนึ่งของเจ้าหน้าที่บริหารส่วนกลางที่ส่งออกไปประจำยังจังหวัดและอำเภอทุกแห่ง โดยมีได้ค้ำประกันว่า จะเป็นผู้ที่ราชการบริหารส่วนกลางส่งไปเอง หรือบรรจุจากบุคคลในท้องที่จังหวัดนั้น ๆ หรืออาจจะกล่าวได้ว่า เจ้าหน้าที่ของราชการบริหารส่วนภูมิภาคเป็นตัวแทนของราชการบริหารส่วนกลางนั่นเอง เพราะเป็นผู้ที่ได้รับการบรรจุและแต่งตั้งจากส่วนกลาง และเบิกจ่ายเงินเดือนจากงบประมาณแผ่นดิน

ราชการบริหารส่วนภูมิกาคนี้ เป็นการแบ่งเบาภาระของกระทรวงทบวงกรม ซึ่งเป็นองค์การของราชการบริหารส่วนกลาง โดยมอบอำนาจในการวินิจฉัยสั่งการบางส่วนให้แก่เจ้าหน้าที่ของกระทรวงทบวงกรม ซึ่งส่งไปประจำในเขตการปกครองต่าง ๆ ของประเทศ เมื่อข้าราชการนั้น ๆ ไปเกี่ยวแก่ส่วนใดส่วนเสียของประเทศ แต่เป็นเรื่องที่เกี่ยวกับเขตการปกครองนั้นโดยเฉพาะ ซึ่งราชการบริหารส่วนกลางต้องวางระเบียบไว้ให้ปฏิบัติในแนวเดียวกัน และสงวนอำนาจสั่งการในขั้นที่สุดไว้ จึงจะทำให้การปฏิบัติราชการในเขตการปกครองต่าง ๆ เป็นไปในแนวเดียวกัน ถือว่าเป็นการเพิ่มอำนาจวินิจฉัยสั่งการให้แก่ผู้แทนของราชการบริหารส่วนกลางในส่วนภูมิภาค เป็นส่วนหนึ่งของหลักการรวมอำนาจ เรียกว่า การแบ่งอำนาจการปกครอง มิใช่ถือว่าเป็นการกระจายอำนาจการปกครอง

ศักดิ์ ฆาสุชนิรันดร์, การปกครองของไทย (ไม่ปรากฏสำนักพิมพ์)

๒. ความเป็นมา

การจักระเบียด ราชการส่วนภูมิภาค ในสมัยโบราณ ได้แบ่งเขตการปกครอง
 ของประเทศไทย ออกเป็น ธานี ซึ่งประกอบด้วย นครหลวงและหัวเมืองชั้นโท กับเมือง
 พระยามหานคร ซึ่งเป็นหัวเมืองชั้นนอก การจักระเบียดบริหารราชการส่วนภูมิภาคแบบนี้
 ได้ใช้ตลอดมาตั้งแต่สมัยสุโขทัย แบบบิคาปกครองบุตร สมัยกรุงศรีอยุธยาแบบเทศสมบัตติ
 และสมัยกรุงรัตนโกสินทร์ตอนต้น การบริหารราชการส่วนภูมิภาคได้ก้าวเข้าสู่ยุคใหม่ใน
 รัชสมัยพระบาทสมเด็จพระจุลจอมเกล้าเจ้าอยู่หัว โดยได้มีการปฏิรูประเบียบบริหารราชการ
 ส่วนภูมิภาคครั้งใหญ่ เริ่มตั้งแต่ พ.ศ. ๒๔๓๗ พระองค์ได้ทรงพระกรุณาโปรดเกล้าฯ ให้มี
 การจักระเบียดบริหารราชการส่วนภูมิภาคแบบที่อังกฤษใช้อยู่ในพม่าและมลายูขณะนั้น คือ
 ตั้งมณฑลเทศาภิบาล เพื่อให้ควบคุมหัวเมืองอีกชั้นหนึ่งตามแนวความคิดที่เรียกว่าสมัยใหม่^๒
 โดยพระองค์ทรงเห็นว่า หัวเมืองต่าง ๆ นั้นได้แยกอยู่กับกระทรวงมหาดไทยบ้าง กระทรวง
 กลาโหมบ้าง และกรมท่าบ้าง ทำให้การปกครองภายในพระราชอาณาจักรไม่มั่นคงและเป็น
 การยากที่จะวางระเบียบแบบแผนให้เป็นอันหนึ่งอันเดียวกัน จึงโปรดเกล้าฯ ให้รวมบาง
 หัวเมืองขึ้นเป็นมณฑล ขึ้นต่อกระทรวงมหาดไทยอีกชั้นหนึ่ง โดยแต่ละมณฑลมีข้าหลวงรักษาการ
 ทำนองเดียวกับเทศาภิบาลที่มีอยู่เดิม

หัวเมืองที่รวมกันจัดเป็นทำนองมณฑลที่มีอยู่เดิม ซึ่งสืบเนื่องมาจากรัชกาลสมเด็จพระ
 พระนารายณ์มหาราช รวม ๖ มณฑล คือ ๑. มณฑลลาวเฉียง ๒. มณฑลลาวพวน
 ๓. มณฑลลาวกาว ๔. มณฑลเขมร ๕. มณฑลนครราชสีมา ๖. มณฑลทะเล
 ตะวันตก ได้ยกเลิก พระองค์ได้ทรงจักระเบียดบริหารราชการส่วนภูมิภาคชั้นใหม่ เรียก
 กันว่า "แบบเทศาภิบาล" ซึ่งประกอบด้วย

^๒ สอาด ศิริพัฒน์, ปัญหาบางประการในการบริหารราชการพลเรือนส่วนภูมิภาค,
 วิทยานิพนธ์ วิทยาลัยการทัพบก สถาบันวิชาการทหารบกชั้นสูง ๒๕ มีนาคม ๒๕๑๗,
 หน้า ๒.

๑. มณฑล รวมหลายเมืองเป็นหนึ่งมณฑล
๒. เมือง รวมหลายอำเภอเป็นหนึ่งเมือง (ต่อมาในรัชกาลที่ ๖ มีประกาศลงวันที่ ๑๕ พฤษภาคม ๒๔๕๕ ให้เปลี่ยน เรียกว่า "จังหวัด")
๓. อำเภอ แต่ละอำเภอก็แบ่งท้องที่เป็นตำบลและหมู่บ้าน ^๓

๒.๑ การจัดตั้งมณฑล

- พ.ศ. ๒๔๓๗ ตั้งมณฑลพิษณุโลก มณฑลปราจีนบุรี มณฑลนครราชสีมาและมณฑลราชบุรี
- พ.ศ. ๒๔๓๘ ตั้งมณฑลนครชัยศรี มณฑลนครสวรรค์ มณฑลกรุงเก่า และมณฑลภูเก็ต
- พ.ศ. ๒๔๓๕ ตั้งมณฑลนครศรีธรรมราช มณฑลชุมพร และมณฑลบูรพา (มณฑลบูรพาได้แก่ พระตะบอง เสียมราชู ศรีโสภณ และพนมกรก เสียแก่ฝรั่งเศสในปี พ.ศ. ๒๔๕๕)
- พ.ศ. ๒๔๔๐ ตั้งมณฑลไทรบุรี ซึ่งได้แก่ ไทรบุรี ปลิส และสตูล (บางส่วนเป็นของอังกฤษ ใน พ.ศ. ๒๔๕๑)
- พ.ศ. ๒๔๔๒ ตั้งมณฑลเพชรบูรณ์
- พ.ศ. ๒๔๔๓ ตั้งมณฑลพายัพ มณฑลอุดร และมณฑลอิสาน
- พ.ศ. ๒๔๔๕ ตั้งมณฑลจันทบุรี มณฑลปัตตานี (เดิมที่เป็น ๑ หัวเมืองอิสลามขึ้นมณฑลนครศรีธรรมราช ต่อมาแยกตัวเป็นอีกมณฑลหนึ่ง)
- พ.ศ. ๒๔๕๕ ตั้งมณฑลอุบล (แยกบางส่วนมาจากมณฑลอิสาน โดยเฉพาะนครจำปาศักดิ์ตกเป็นของฝรั่งเศส) และมณฑลร้อยเอ็ด (แยกบางส่วนมาจากมณฑลอิสาน มณฑลอิสานหมดไป)

มีข้าหลวงใหญ่ หรือเทศาภิบาล เป็นผู้รับผิดชอบราชการทั่วไปตลอดมณฑล ^๔

^๓หลวงนรกิจบริหาร, คำบรรยายการจัดระเบียบบริหารราชการแผ่นดิน,

(พิมพ์ครั้งที่ ๑, พระนคร: บริษัทสำนักพิมพ์ไทยวัฒนาพานิช จำกัด, ๒๕๑๓ หน้า ๑๓๘.

^๔ราชกิจจานุเบกษา เล่ม ๑๕ (กุมภาพันธ์ ร.ศ. ๑๑๗) หน้า ๕๐๘-๕๑๐.

เมื่อ พ.ศ. ๒๔๖๗ มีถึง ๑๘ มณฑล แล้วยุบเหลือ ๑๔ มณฑล และในที่สุดก่อนจะมีการเปลี่ยนแปลงการปกครองเมื่อ พ.ศ. ๒๔๗๕ คงมีมณฑลเพียง ๑๐ มณฑล คือ

๑. มณฑลกรุงเทพฯ
๒. มณฑลอยุธยา
๓. มณฑลนครราชสีมา
๔. มณฑลอุดร
๕. มณฑลปราจีน
๖. มณฑลพิษณุโลก
๗. มณฑลพายัพ
๘. มณฑลราชบุรี
๙. มณฑลภูเก็ต
๑๐. มณฑลนครศรีธรรมราช

อนึ่ง ต่อมาเพื่อ พ.ศ. ๒๔๕๘ ในรัชกาลสมเด็จพระมงกุฎเกล้าฯ (รัชกาลที่ ๖) ได้ทรงจัดให้มี "ภาค" ขึ้น โดยรวมมณฑลหลาย ๆ มณฑลเป็นหนึ่งภาค มี ๔ ภาคด้วยกัน คือ ๑. ภาคพายัพ ๒. ภาคอีสาน ๓. ภาคใต้ ๔. ภาคอยุธยา แต่ละภาคมีอุปราชซึ่งมีอำนาจหน้าที่เหนือสมุหเทศาภิบาล โดยยกเลิกภาคเมื่อ พ.ศ. ๒๔๖๘ เพราะไปเกิดประโยชน์ล้มความมุ่งหมาย คงมีแต่สมุหเทศาภิบาล จนมีการเปลี่ยนแปลงการปกครอง

๒.๒ การจัดตั้งเมือง

เมืองได้มีมานานแล้ว จึงไม่ยุ่งยากเหมือนการจัดตั้งมณฑลแบบเทศาภิบาล คงปรับปรุงแก้ไขในเรื่องอำนาจหน้าที่ที่ปฏิบัติและตำแหน่งหน้าที่ที่ควรจะมี เดิมแต่ละเมืองมีผู้ว่าราชการเมืองเป็นผู้รับผิดชอบ มีเจ้าหน้าที่ คือ ปลัดเมือง ยกกระบัตร(อัยการ) กรมการที่ปรึกษา(ไม่จำกัดจำนวน) และกรมการชั้นผู้น้อย ได้แก่ มหาดไทย พล วัง คลัง นา ต่อมาเมื่อ พ.ศ. ๒๔๔๐ (ร.ศ. ๑๑๖) คงมีผู้ว่าราชการเมืองเป็นผู้รับผิดชอบ แต่เจ้าหน้าที่เปลี่ยนแปลงไป ได้จัดให้มีกรมการเมืองเป็นผู้ปฏิบัติหน้าที่



๒.๓๓. การจัดตั้งอำเภอ

โดยที่ "แขวง" ซึ่งมีมาแต่เดิมก็มีลักษณะทำนอง "อำเภอ" อยู่แล้ว การจัดตั้งอำเภอจึงยอมจะเอาระบบของ "แขวง" มาเป็นแนวทางประกอบการพิจารณาในการที่จะปรับปรุงแก้ไขให้เหมาะสม และมีการประสานงานเข้ากันกับงานของมณฑลและเมือง โดยเฉพาะอย่างยิ่งอำนาจหน้าที่ของอำเภอและผู้มีอำนาจหน้าที่ในการปกครองหรือการบริหาร ทั้งนี้ พระองค์ได้ตราข้อบังคับลักษณะปกครองท้องที่ ร.ศ. ๑๑๖ ขึ้นใช้เป็นหลักปฏิบัติจนถึง ร.ศ. ๑๓๓ (พ.ศ. ๒๔๕๓ ในรัชกาลที่ ๖) จึงมีพระราชบัญญัติลักษณะปกครองท้องที่ พ.ศ. ๒๔๕๓ มาใช้แทน การจัดตั้งอำเภอขึ้น ก็เพื่อประโยชน์ในการปกครองหรือการบริหาร^๕

เมื่อสิ้นรัชกาลสมเด็จพระจุลจอมเกล้าเจ้าอยู่หัว (พ.ศ. ๒๔๕๓) แล้ว นอกจากได้ยุบมณฑลให้เหลือน้อยลง มีเพียง ๑๐ มณฑล และต่อมาได้ปีภาค มีอุปราชแล้วก็เลิกไปเมื่อ พ.ศ. ๒๔๖๘ แล้ว ยังได้มีการปรับปรุงแก้ไขเกี่ยวกับการจัดระเบียบบริหารที่สำคัญ คือ

๑. ยกเลิกข้อบังคับลักษณะปกครองท้องที่ ร.ศ. ๑๑๖ ได้ใช้พระราชบัญญัติลักษณะปกครองท้องที่ พ.ศ. ๒๔๕๓ แทน

๒. ปรับปรุงกระทรวงมหาดไทย ซึ่งเป็นราชการส่วนกลางในที่สุดก่อน พ.ศ. ๒๔๗๕ มีกระทรวงอยู่ ๑๒ กระทรวง

การปรับปรุงกระทรวงทบวงกรมนี้มีความสำคัญเกี่ยวกับการปกครอง หรือการบริหารอยู่มาก เพราะได้รวมกระทรวงนครบาลกับกระทรวงมหาดไทยเป็นกระทรวงเดียวกัน ระเบียบบริหารราชการส่วนกลางและส่วนภูมิภาคก็ต้องเปลี่ยนแปลงตามไปด้วย และได้ตรา "ข้อบังคับลักษณะปกครองหัวเมืองชั่วคราว พ.ศ. ๒๔๖๕" ใช้เป็นหลักในการปกครองหรือการบริหารคู่กันไปกับพระราชบัญญัติลักษณะปกครองท้องที่ พ.ศ. ๒๔๕๓ กฎหมายและหรือระเบียบข้อบังคับอันใดที่ขัดแย้งเป็นอันยกเลิก^๖

002236

^๕ หลวงนฤกิจบริหาร, เรื่องเดิม, หน้า ๑๓๘ - ๑๔๑.

^๖ เรื่องเดียวกัน, หน้า ๑๔๗ - ๑๔๘.

ครั้นถึงรัชกาลสมเด็จพระปกเกล้าเจ้าอยู่หัว (รัชกาลที่ ๗) การเปลี่ยนแปลงการปกครองได้เริ่มขึ้น เมื่อวันที่ ๒๔ มิถุนายน ๒๔๗๕ เป็นผลให้เปลี่ยนการปกครองจากระบบสมบูรณาญาสิทธิราช มาเป็นระบอบประชาธิปไตย ซึ่งการปกครองระบอบดังกล่าวนี้ได้อยู่ในพระราชดำริของรัชกาลที่ ๗ อยู่แล้ว และได้มีแนวทางมาแต่รัชกาลสมเด็จพระจุลจอมเกล้าเจ้าอยู่หัว เมื่อวันที่ ๒๗ มิถุนายน ๒๔๗๕ ได้ประกาศใช้รัฐธรรมนูญชั่วคราว เรียกว่า "พระราชบัญญัติธรรมนูญการปกครองแผ่นดินสยามชั่วคราว" และได้มีการปรับปรุงแก้ไขการจัดระเบียบบริหารราชการแผ่นดิน ให้เข้ารูปกับระบอบการปกครองประชาธิปไตยตามความเหมาะสม ต่อมา เมื่อวันที่ ๑๐ ธันวาคม พ.ศ. ๒๔๗๕ จึงได้มีการประกาศใช้รัฐธรรมนูญแห่งราชอาณาจักรสยาม

ใน พ.ศ. ๒๔๗๖ จึงได้มีการเปลี่ยนแปลงในหลักการครั้งใหญ่ เห็นได้จากพระราชบัญญัติว่าด้วยธรรมนูญราชการฝ่ายพลเรือน พ.ศ. ๒๔๗๖ ระบุว่า มณฑลจังหวัดและอำเภอ เป็นหน่วยในการบริหารราชการส่วนท้องถิ่น^๗ และในปีเดียวกันนั้นเอง ได้มีพระราชบัญญัติจัดระเบียบบริหารแห่งราชอาณาจักรสยาม พ.ศ. ๒๔๗๖ ออกใช้บังคับอีก โดยได้กำหนดราชการบริหารส่วนภูมิภาคขึ้นใหม่ โดยถือว่าจังหวัดและอำเภอเป็นราชการบริหารส่วนภูมิภาค^๘ จึงทำให้มณฑลถูกลบเลิกไป

พ.ศ. ๒๔๘๕ รัฐบาลได้ตราพระราชบัญญัติว่าด้วย ระเบียบบริหารราชการแห่งราชอาณาจักรไทย (ฉบับที่ ๓) พ.ศ. ๒๔๘๕ กำหนดให้ภูมิภาค และข้าหลวงตรวจการภาคขึ้นอีก และกำหนดให้ "ข้าหลวงตรวจการภาคนี้อำนาจหน้าที่ ตรวจตรา ควบคุม และสั่งราชการอันเกี่ยวกับกระทรวง ทบวง กรม ซึ่งตนเป็นผู้แทนนั้นตามกฎหมายและระเบียบแบบแผน"^๙ อย่างไรก็ตามกฎหมายนี้ได้กำหนดอาณาเขตของภาคให้แน่นอนลงไป

^๗พ.ร.บ. ว่าด้วยธรรมนูญราชการฝ่ายพลเรือน พ.ศ. ๒๔๗๖ มาตรา ๕

^๘พ.ร.บ. จัดระเบียบราชการบริหารแห่งราชอาณาจักรสยาม พ.ศ. ๒๔๗๖ มาตรา ๗

^๙พ.ร.บ. ระเบียบบริหารราชการแห่งราชอาณาจักรสยาม (ฉบับที่ ๓) พ.ศ. ๒๔๘๕ มาตรา ๑๖

คงเปิดทางไว้ให้กระทรวง ทบวง กรม กำหนดขึ้นเองตามความเหมาะสม อาณาเขตของ
ภาคแต่ละกระทรวงจึงไปเท่ากัน เป็นเหตุให้ไม่สะดวกในการปฏิบัติราชการและการปกครอง
คณะรัฐมนตรีจึงได้กำหนดให้มีการรวมจังหวัดต่าง ๆ ขึ้นเป็นภาค ให้หน่วยราชการต่าง ๆ
ยึดถือให้เหมือนกันโดยกำหนดใหม่ ๕ ภาค ๑๐

ในปี พ.ศ. ๒๔๕๕ ได้มีพระราชบัญญัติระเบียบบริหารราชการแผ่นดินขึ้นใหม่
ซึ่งเป็นฉบับที่ยังคงใช้อยู่จนถึงปัจจุบันนี้ กำหนดให้รวมท้องที่หลายจังหวัดตั้งขึ้นเป็นภาค ๑๑
และมีพระราชกฤษฎีกาจัดตั้งภาคขึ้น ทั้งหมด ๔ ภาค

ในปี พ.ศ. ๒๔๕๕ ได้มีพระราชบัญญัติระเบียบบริหารราชการแห่งราชอาณาจักรไทย
จักรไทย (ฉบับที่ ๔) พ.ศ. ๒๔๕๕ ยกเลิกการบริหารราชการส่วนภูมิภาคในรูปของภาค
การปกครองของส่วนราชการอื่น ๆ ยกเว้นกรมตำรวจ โดยกำหนดให้เขตทางด้านการ
วิชาการแทน กล่าวได้ว่า ราชการบริหารส่วนภูมิภาค ตามพระราชบัญญัติระเบียบบริหาร
ราชการแผ่นดิน พ.ศ. ๒๔๕๕ มาตรา ๒๕ แก้ไขเพิ่มเติม (ฉบับที่ ๔) พ.ศ. ๒๔๕๕
มาตรา ๕ และตามพระราชบัญญัติลักษณะปกครองท้องที่ พ.ศ. ๒๔๕๗ ได้แก่อำเภอ
กิ่งอำเภอ ตำบล และหมู่บ้าน ดังนั้น จังหวัดจึงเป็นหน่วยที่ใหญ่ที่สุด สำหรับราชการ
บริหารในส่วนภูมิภาค

ภายหลังการปฏิวัติ ๑๗ พฤศจิกายน ๒๕๑๔ คณะปฏิวัติได้ปรับปรุงระเบียบบริหาร
ราชการแผ่นดิน และปรับปรุง กระทรวง ทบวง กรม อีกครั้งหนึ่ง ตามคำปรารภในประกาศ
คณะปฏิวัติ ฉบับที่ ๒๑๖ และฉบับที่ ๒๑๘ ลงวันที่ ๒๕ กันยายน ๒๕๑๕ ระบุว่าต้องการ
ปรับปรุงระเบียบบริหารให้สอดคล้องกับนโยบายของคณะปฏิวัติ เพื่อให้การบริหารราชการ
แผ่นดินเป็นไปโดยมีประสิทธิภาพยิ่งขึ้น เพื่อประโยชน์ในการประสานงาน เพื่อรวมหน่วย

๑๐ "ประกาศสำนักนายกรัฐมนตรี เรื่อง การรวมจังหวัดยกขึ้นเป็นภาค"

ราชกิจจานุเบกษา เล่มที่ ๕๘ ตอน ๒๓ (๑๑ กันยายน ๒๔๕๕) หน้า ๒๔๗ ประกอบ.

๑๑ เรื่องเดียวกัน, หน้าเดียวกัน.

ราชการซึ่งปฏิบัติงานอย่างเดียวกัน หรือคล้ายคลึงกันไว้ในสังกัดเดียวกัน เพื่อจัดปัญหางานซ้ำหรือซ้อนกัน

การจัดระเบียบบริหารราชการแผ่นดิน "ตามประกาศของคณะปฏิวัติ ฉบับที่ ๒๑๘ ลงวันที่ ๒๕ กันยายน ๒๕๑๕" ประกอบด้วย "ประกาศของคณะปฏิวัติ ฉบับที่ ๒๑๖ ลงวันที่ ๒๕ กันยายน ๒๕๑๕" (เป็นกฎหมายว่าด้วยกระทรวงทบวงกรม) "ประกาศของคณะปฏิวัติ ฉบับที่ ๓๑๕ ลงวันที่ ๑๓ ธันวาคม ๒๕๑๕" และ พระราชบัญญัติแก้ไขเพิ่มเติมประกาศของคณะปฏิวัติ ฉบับที่ ๒๑๖ ลงวันที่ ๒๕ กันยายน ๒๕๑๕ และ ๒๕๑๖" (ประกาศในราชกิจจานุเบกษา ตอน ๕๘ ลงวันที่ ๒๘ พฤษภาคม ๒๕๑๖) ได้แบ่งการบริหารราชการแผ่นดินออกเป็น ๓ ส่วน คือ

๑. การบริหารราชการส่วนกลาง
๒. การบริหารราชการส่วนภูมิภาค
๓. การบริหารราชการส่วนท้องถิ่น

ในที่นี้จะกล่าวถึงแต่เฉพาะการจัดระเบียบบริหารราชการส่วนภูมิภาค ซึ่งเดิมเมื่อใช้พระราชบัญญัติระเบียบบริหารราชการแผ่นดิน พ.ศ. ๒๔๕๕ ได้บัญญัติไว้ในมาตรา ๒๕ และในประกาศของคณะปฏิวัติ ฉบับที่ ๒๑๘ ข้อ ๔๗ ก็คงจัดระเบียบบริหารราชการส่วนภูมิภาคออกเป็น

๑. จังหวัด
๒. อำเภอ
๓. การบริหารราชการส่วนภูมิภาคในปัจจุบัน

๓.๑ จังหวัด

หลังจากที่ได้มีการยุบมณฑลทั้งหมด เมื่อ พ.ศ. ๒๔๗๖ แล้ว จังหวัดก็เป็นเขตการปกครองส่วนภูมิภาคที่สำคัญที่สุด จังหวัดนั้นเป็นท้องที่ที่รวมอำเภอหลาย ๆ อำเภอไว้ด้วยกัน แต่กฎหมายว่าด้วยระเบียบบริหารราชการแผ่นดิน และประกาศของคณะปฏิวัติ ไม่ได้มีความ

จำกัดไว้ว่า จังหวัดหนึ่ง ๆ จะต้องมียี่อำเภอ เพียงแต่กล่าวรวม ๆ ไว้ว่า "ให้รวมท้องที่
หลาย ๆ อำเภอตั้งขึ้นเป็นจังหวัด มีฐานะเป็นนิติบุคคล การตั้ง ยุบ และเปลี่ยนแปลงเขต
จังหวัดให้ตราเป็นพระราชบัญญัติ" (พระราชบัญญัติระเบียบบริหารราชการแผ่นดิน ๒๔๕๕
มาตรา ๓๒ ประกาศของคณะปฏิวัติ ฉบับที่ ๒๑๘ ข้อ ๔๘) เพราะฉะนั้น ท้องที่ตั้งแต่ ๒
อำเภอขึ้นไปก็อาจรวมกันเป็นจังหวัดหนึ่งได้ และจำนวนอำเภอของแต่ละจังหวัดย่อมแตกต่างกัน
กัน โดยต้องพิจารณาถึงความเหมาะสมของภูมิประเทศ การคมนาคม ขนบธรรมเนียมประเพณี
และความเป็นอยู่ของประชาชนพลเมือง โดยคำนึงถึงความสะดวกและประโยชน์ หรือความ
ผาสุกของราษฎรเป็นประการสำคัญ จังหวัดที่มีอำเภอมาก ได้แก่ จังหวัดต่าง ๆ ในภาคตะวันออกเฉียง
เหนือ ซึ่งบางจังหวัดมีถึง ๑๔ - ๑๕ อำเภอ ในภาคเหนือก็มีอำเภอมากเช่นกัน
จังหวัดที่มีอำเภอน้อย ได้แก่ จังหวัดในภาคใต้ ซึ่งลักษณะของภูมิประเทศเป็นรูปเรียวยาว
และมีพลเมืองไม่มากนัก บางจังหวัดมีเพียง ๔ อำเภอ เช่น สตูล

การจัดระเบียบการปกครองและการแบ่งส่วนราชการจังหวัด

สำนักงานจังหวัด ซึ่งถือว่าเป็นส่วนกลางนี้ มีหน้าที่บริหารงานทั่วไปของจังหวัด
มีผู้ว่าราชการจังหวัดเป็นผู้นำปกครองบังคับบัญชา เจ้าหน้าที่ที่ประจำยังสำนักงานจังหวัดนี้
เป็นข้าราชการสังกัดกรมการปกครอง กระทรวงมหาดไทย มีปลัดจังหวัดเป็นหัวหน้า

ในจังหวัดหนึ่ง ๆ มีเจ้าหน้าที่ดำเนินการปกครองดังนี้

- ๑) ผู้ว่าราชการจังหวัด
- ๒) รองผู้ว่าราชการจังหวัด หรือผู้ช่วยผู้ว่าราชการจังหวัด
- ๓) ปลัดจังหวัด
- ๔) สำนักงานจังหวัดและหัวหน้าส่วนราชการประจำจังหวัด ซึ่งกระทรวง ทบวง
กรมต่าง ๆ ส่งมาประจำ
- ๕) คณะกรรมการจังหวัด

๑) ผู้ว่าราชการจังหวัด

ตามประกาศของคณะปฏิวัติ ฉบับที่ ๒๑๘ ข้อ ๕๐ และ ๕๑ ได้บัญญัติว่า จังหวัดหนึ่งกับผู้ว่าราชการจังหวัดคนหนึ่ง ซึ่งเป็นผู้รับผิดชอบในราชการของจังหวัดและอำเภอที่มีอยู่ในจังหวัดนั้น และเป็นผู้ที่จะรับนโยบาย รับคำสั่งจากนายกรัฐมนตรีในฐานะหัวหน้ารัฐบาล คณะรัฐมนตรีกระทรวงทบวงกรมมาปฏิบัติทำให้เหมาะสมกับท้องถิ่นและประชาชน กับเป็นหัวหน้าปกครองบังคับบัญชาบรรดาข้าราชการฝ่ายบริหารส่วนภูมิภาคในเขตจังหวัด และรับผิดชอบในราชการจังหวัดและอำเภอ ผู้ว่าราชการจังหวัดเป็นข้าราชการ สังกัดสำนักงานปลัดกระทรวงกระทรวงมหาดไทย ซึ่งปัจจุบันนี้แต่งตั้งจากข้าราชการพลเรือนชั้นพิเศษ และถือว่ามีตำแหน่งเทียบเท่าอธิบดี ผู้ว่าราชการจังหวัดนั้น มีหน้าที่บริหารราชการของทุกกระทรวงทบวงกรมด้วยเหตุนี้ กระทรวงทบวงกรมต่าง ๆ จึงมีอำนาจสั่งการไปยังผู้ว่าราชการจังหวัดได้โดยตรงในฐานะที่เป็นข้าราชการบริหารส่วนกลาง โดยไม่ต้องขอให้กระทรวงมหาดไทยสั่งการให้

อำนาจหน้าที่ของผู้ว่าราชการจังหวัด อาจจะแยกอำนาจหน้าที่ของผู้ว่าราชการจังหวัดออกได้ดังนี้

๑) อำนาจหน้าที่ในทางปกครองบังคับบัญชา คือ เป็นหัวหน้าปกครองบังคับบัญชาบรรดาข้าราชการฝ่ายบริหารส่วนภูมิภาคในเขตจังหวัด (ประกาศคณะปฏิวัติ ฉบับที่ ๒๑๘ ลงวันที่ ๒๕ กันยายน ๒๕๑๕ ข้อ ๕๐)

๒) อำนาจหน้าที่ในทางการงาน การบริหารราชการแผ่นดินในจังหวัด: เติบโตกำหนดไว้ในกฎหมายว่าด้วยระเบียบบริหารราชการแผ่นดิน (ฉบับที่ ๔ พ.ศ. ๒๔๙๕ มาตรา ๔๗) ให้ผู้ว่าราชการจังหวัดเป็นอำนาจหน้าที่อยู่ ๕ ประการ ปัจจุบันนี้ได้มีประกาศของคณะปฏิวัติ ฉบับที่ ๒๑๘ ข้อ ๓๕ แก้ไขให้ ผู้ว่าราชการจังหวัดมีอำนาจหน้าที่รวม ๗ ประการ ดังนี้ .-

(ก) รับผิดชอบงานบริหารราชการในจังหวัดและอำเภอตามกฎหมาย และระเบียบแบบแผนของทางราชการ (ข้อ ๕๐)

(ข) รับผิดชอบและคำสั่ง ตลอดจนบริหารราชการตามที่คณะรัฐมนตรี กระทรวง ทบวง กรม มอบหมาย หรือตามที่นายกรัฐมนตรีสั่งการในฐานะหัวหน้ารัฐบาล (ข้อ ๕๐)

(ค) บริหารราชการตามคำแนะนำ และคำสั่งของผู้ตรวจราชการ ในเมื่อไม่ขัดต่อกฎหมายหรือระเบียบข้อบังคับของกระทรวงทบวงกรม หรือมติของคณะรัฐมนตรี หรือการสั่งการของนายกรัฐมนตรี (ประกาศคณะปฏิวัติ ฉบับที่ ๒๑๘ ลงวันที่ ๒๕ กันยายน ๒๕๑๕ ข้อ ๕๓)

(ง) ควบคุมดูแล การปฏิบัติราชการซึ่งประจำอยู่ในจังหวัดนั้น และอยู่ในบังคับบัญชา และรับผิดชอบของข้าราชการจังหวัด ในการนี้ให้ข้าราชการจังหวัดเป็นอำนาจตรวจตราแนะนำชี้แจง หรือสั่งให้ข้าราชการในจังหวัดนั้น ๆ ปฏิบัติราชการให้เป็นไปตามกฎหมาย ระเบียบข้อบังคับของกระทรวงทบวงกรม หรือมติคณะรัฐมนตรี หรือการสั่งของนายกรัฐมนตรี หรือยับยั้งการกระทำใด ๆ ของข้าราชการในจังหวัดที่ขัดต่อกฎหมาย ระเบียบข้อบังคับของกระทรวงทบวงกรม มติของคณะรัฐมนตรี หรือการสั่งการของนายกรัฐมนตรีไว้ชั่วคราว แล้วรายงานกระทรวงทบวงกรมที่เกี่ยวข้อง (ข้อ ๕๓)

(จ) ควบคุมดูแลการบริหารราชการส่วนท้องถิ่นในจังหวัดตามกฎหมาย ซึ่งสุดแต่จะมีกฎหมายให้อำนาจไว้เพียงใด (ข้อ ๕๓)

(ฉ) กำกับการปฏิบัติหน้าที่ของพนักงาน องค์การของรัฐบาล หรือรัฐวิสาหกิจ ในการนี้ให้ผู้อำนวยการรายงาน หรือแสดงความคิดเห็นเกี่ยวกับการดำเนินงานขององค์การของรัฐบาล หรือรัฐวิสาหกิจ (กำกับการปฏิบัติหน้าที่ ก็คือดูแลควบคุม ข้อ ๕๓)

(ช) บรรลุ แต่งตั้ง ให้งานเห็น และลงโทษ ข้าราชการส่วนภูมิภาคในจังหวัดตามกฎหมายและตามที่ปลัดกระทรวง ปลัดทบวง หรืออธิบดีมอบหมาย (ข้อ ๕๓)

นอกจากนี้ ผู้ว่าราชการจังหวัดยังเป็นประธานคณะกรรมการจังหวัดโดยตำแหน่ง (ประกาศคณะปฏิวัติ ฉบับที่ ๒๑๘ ลงวันที่ ๒๕ กันยายน ๒๕๑๕ ข้อ ๕๕) มีคณะกรรมการจังหวัดซึ่งประกอบด้วย รองผู้ว่าราชการจังหวัด หรือผู้ช่วยผู้ว่าราชการจังหวัด (ถ้ามี) ปลัดจังหวัด และหัวหน้าส่วนราชการประจำจังหวัด ซึ่งกระทรวงทบวงกรมต่าง ๆ ส่งไปประจำเป็นที่ปรึกษาในการบริหารราชการแผ่นดินในจังหวัดนั้น (ข้อ ๕๕) จะให้มีรองผู้ว่าราชการจังหวัด หรือผู้ช่วยผู้ว่าราชการจังหวัด หรือมีทั้ง ๒ ตำแหน่ง เป็นผู้ช่วยปฏิบัติราชการแทนก็ได้ (ข้อ ๕๐) ปลัดจังหวัดและหัวหน้าส่วนราชการประจำจังหวัด เป็นผู้ช่วยเหลือผู้ว่าราชการจังหวัด (ประกาศคณะปฏิวัติ ฉบับที่ ๒๑๘ ลงวันที่ ๒๕ กันยายน ๒๕๑๕ ข้อ ๕๑)

อำนาจหน้าที่ดังกล่าวมา ๗ ประการนี้ ไม่ว่าจะเป็นอำนาจในการสั่งการ อนุญาต การอนุมัติ หรือการปฏิบัติราชการที่ผู้ว่าราชการจังหวัดจะพึงปฏิบัติ หรือดำเนินการตามกฎหมาย ระเบียบข้อบังคับ หรือมติของคณะรัฐมนตรีในเรื่องใด ถ้ามิได้มีการกำหนดเรื่องการมอบอำนาจไว้เป็นอย่างอื่น ผู้ว่าราชการจังหวัดจะมอบอำนาจ โดยทำเป็นหนังสือให้รองผู้ว่าราชการจังหวัด หรือหัวหน้าส่วนราชการจังหวัดคนใด ทำการแทนในนามผู้ว่าราชการจังหวัด ตามระเบียบที่กระทรวงมหาดไทยกำหนดก็ได้

๒) รองผู้ว่าราชการจังหวัด หรือผู้ช่วยผู้ว่าราชการจังหวัด

นอกจากผู้ว่าราชการจังหวัด ซึ่งเป็นหัวหน้าบังคับบัญชาบรรดาข้าราชการฝ่ายบริหารส่วนภูมิภาค ในเขตจังหวัดและรับผิดชอบในราชการของจังหวัดแล้ว ให้มีรองผู้ว่าราชการจังหวัด หรือผู้ช่วย หรือทั้งรองและผู้ช่วยผู้ว่าราชการจังหวัด เป็นผู้ปฏิบัติราชการแทนผู้ว่าราชการจังหวัดก็ได้ ในกรณีที่จังหวัดใดมีรองผู้ว่าราชการจังหวัด หรือผู้ช่วยผู้ว่าราชการจังหวัด ก็จะเป็นผู้บังคับบัญชาข้าราชการฝ่ายภูมิภาคในเขตจังหวัด และรับผิดชอบ

ราชการรองจากผู้ว่าราชการจังหวัด รองผู้ว่าราชการจังหวัด หรือผู้ช่วยผู้ว่าราชการจังหวัด เป็นข้าราชการสังกัดสำนักงานปลัดกระทรวง กระทรวงมหาดไทย เช่นเดียวกับผู้ว่าราชการจังหวัด สำหรับตำแหน่งรองผู้ว่าราชการจังหวัด หรือผู้ช่วยผู้ว่าราชการจังหวัดนี้ ไม่บังคับว่าจะจำเป็นต้องตั้งทุกจังหวัดเหมือนตำแหน่งผู้ว่าราชการจังหวัด ฉะนั้น จะตั้งหรือไม่ตั้งก็ได้

ถ้าไม่มีผู้ดำรงตำแหน่งผู้ว่าราชการจังหวัด หรือมี แค่ผู้ว่าราชการจังหวัด ไม่อาจปฏิบัติราชการได้ ผู้รักษาราชการแทนผู้ว่าราชการจังหวัด ตามประกาศคณะปฏิวัติ ฉบับที่ ๒๑๘ ลงวันที่ ๒๙ กันยายน ๒๕๑๕ ข้อ ๕๒ ให้รองผู้ว่าราชการจังหวัดหรือผู้ช่วย แล้วแต่กรณี เป็นผู้รักษาราชการแทน ถ้ารองผู้ว่าราชการจังหวัด หรือผู้ช่วยไม่อาจปฏิบัติราชการได้ ก็ตกเป็นหน้าที่ของปลัดจังหวัดรักษาราชการแทน ถ้าในกรณีที่ไม่มีรองผู้ว่าราชการจังหวัด หรือผู้ช่วยผู้ว่าราชการจังหวัด หรือปลัดจังหวัดหลายคน เป็นอำนาจของปลัดกระทรวงที่จะแต่งตั้งตำแหน่งดังกล่าว ซึ่งแล้วแต่กรณีคนใดคนหนึ่งเป็นผู้รักษาราชการแทน หากปลัดจังหวัดก็ไม่อาจปฏิบัติราชการได้ ให้หัวหน้าส่วนราชการประจำจังหวัดผู้มีอาวุโสตามระเบียบแบบแผน เป็นผู้รักษาราชการแทน

สำหรับเรื่องอาวุโส กระทรวงมหาดไทยเคยวางระเบียบไว้ คือเอาชั้นที่ข้าราชการเป็นอยู่ ใครจะสูงกว่ากัน ถ้าเท่ากันก็ถืออัตราเงินเดือนใครได้มากได้น้อย ถ้าเท่ากันทั้งชั้นทั้งเงินเดือน ก็ต้องพิจารณาว่า ใครได้เลื่อนชั้นก่อนหลังจากกัน คนที่ได้ก่อนก็อาวุโสกว่า

๓) ปลัดจังหวัด

ทุกจังหวัด มีปลัดจังหวัดคนหนึ่ง ซึ่งเป็นข้าราชการสังกัดกรมการปกครอง กระทรวงมหาดไทย เป็นหัวหน้าเจ้าหน้าที่ประจำผู้ว่าราชการจังหวัด มีความรับผิดชอบที่สำคัญ คือ

ควบคุมดูแลข้าราชการสังกัดกรมการปกครอง ซึ่งประจำที่จังหวัด และรายงานเกี่ยวกับ
 ข้าราชการสังกัดกรมการปกครองที่ประจำอยู่ตามอำเภอต่าง ๆ ในจังหวัด ให้ผู้ว่าราชการ
 การจังหวัดทราบ นอกจากนี้ปลัดจังหวัดยังมีอำนาจสั่งการโดยตรง เกี่ยวกับการปฏิบัติ
 ราชการบางเรื่องของเจ้าหน้าที่ในระดับอำเภอด้วย เช่น การทะเบียน โดยลักษณะนี้
 ปลัดจังหวัดจึงควบคุมดูแลการปฏิบัติงานของนายอำเภอ และถือได้ว่าเป็นผู้อำนวยการบริหาร
 ราชการของจังหวัด ปลัดจังหวัดทำหน้าที่รองผู้บังคับการฝ่ายพลเรือนของกองกำลังผสม
 พลเรือน ตำรวจและทหาร และทั้งเป็นผู้รักษาการณ์แทนผู้ว่าราชการจังหวัดในกรณีที่กล่าว
 มาแล้วข้างต้น ข้าราชการที่อยู่ใต้อำนาจบัญชาของปลัดจังหวัดโดยตรงมี

๑. เจ้าจังหวัด
๒. เสมียนตราจังหวัด
๓. ผู้ตรวจราชการส่วนท้องถิ่น
๔. อักษรเลข

๑) เจ้าจังหวัด เจ้าจังหวัดและเจ้าหน้าที่ประจำจังหวัดปฏิบัติหน้าที่ช่วยปลัดจังหวัด
 ในงานสารบรรณ การเตรียมรายงานต่าง ๆ เกี่ยวกับจังหวัด และทำหน้าที่เลขานุการคณะ
 กรรมการจังหวัด ตลอดจนปฏิบัติหน้าที่อื่น ๆ อันเกี่ยวกับราชการบริหารของจังหวัด เจ้าจังหวัด
 สังกัดกรมการปกครอง บรรดางานต่าง ๆ ที่จะเสนอปลัดจังหวัด และผู้ว่าราชการจังหวัด
 ส่วนมากจะดำเนินการโดยเจ้าจังหวัด และเจ้าหน้าที่งานสารบรรณต่าง ๆ ที่ดำเนินการโดย
 เจ้าจังหวัด อาจจะสรุปได้ดังนี้

๑. งานอาสารักษาคินแค้น
๒. งานออกใบอนุญาตอาวุธปืน
๓. งานออกใบอนุญาตให้เกณฑ์ของเก่า



๔. งานออกใบอนุญาตจำหน่ายเชื้อเพลิง
๕. ดำเนินการคานการเสนอขอเหรียญตราและของตอบแทนอื่น ๆ
๖. รักษาทะเบียนสถิติพลเรือน
๗. จัดการเกี่ยวกับแผนงานด้านสวัสดิการประชาชน
๘. รับรายงานจากนายอำเภอเกี่ยวกับงานที่ปฏิบัติ และเก็บเข้าแฟ้ม
๙. เก็บรักษาทะเบียนครอบครัว และสัตว์พาหนะ
๑๐. งานบัตรประจำตัวประชาชน
๑๑. เก็บรักษาทะเบียนการเปลี่ยนชื่อและนามสกุล
๑๒. เก็บรักษารายงานคานการทำสวนครัวและเลี้ยงสัตว์
๑๓. เก็บรักษารายงานต่าง ๆ ซึ่งรับรองฐานะประเพณีผล หรือลงโทษกำนัน
ผู้ใหญ่บ้าน แพทย์ประจำตำบล และสารวัตรกำนัน และผู้ช่วยผู้ใหญ่บ้านต่าง ๆ อย่างเป็น

ทางการ

๑๔. เก็บรักษารายงานต่าง ๆ ในการก่อตั้งหมู่บ้าน ตำบล และกิ่งอำเภอ
๑๕. เก็บรักษารายงานที่หมู่บ้านต่าง ๆ ตลอดจนบัญชีรายชื่อกำนันและผู้ใหญ่บ้าน
๑๖. เก็บรักษาทะเบียนเกี่ยวกับการบรรณะตำบลและหมู่บ้านต่าง ๆ
๑๗. จัดส่งเอกสารทางราชการให้แกกำนันและผู้ใหญ่บ้าน
๑๘. เก็บและรักษารายงานเกี่ยวกับชาวสารสาธการณะ ตลอดจนโครงการ
ฝึกอบรมสาธการณะต่าง ๆ ที่ผู้วราชการจังหวัดและปลัดจังหวัดเป็นผู้อุปถัมภ์
๑๙. เก็บรักษาภาษีทะเบียนเกี่ยวกับกิจกรรมคานกาชาคของจังหวัด
๒๐. เก็บรักษารายงานต่าง ๆ เกี่ยวกับการบรรณะรักษาเครื่องใช้ในการคัมเพลิง
๒๑. เก็บรักษารายงานเกี่ยวกับเครื่องมือเครื่องใช้ในการเลือกตั้ง

๒๒. ทำหน้าที่เป็นผู้ช่วยเหลือราชการในการประชุมต่าง ๆ ของจังหวัด

ตลอดจนการประชุมคณะกรรมการต่าง ๆ

๒๓. เก็บรักษารายงานต่าง ๆ ของกระทรวงมหาดไทย

๒๔. เก็บรักษารายงานเกี่ยวกับการชลประทาน

๒๕. เก็บรักษารายงานเกี่ยวกับกระทรวงทบวงกรมต่าง ๆ

๒๖. เก็บรักษาทะเบียนเกี่ยวกับการสงวนและเกี่ยวกับการกระจายเสียง

๒๗. เก็บรักษารายงานเกี่ยวกับท้องถิ่นทุรกันดารและอยู่ห่างไกล

๒๘. เก็บรักษารายงานเกี่ยวกับอ่างเก็บน้ำ และเหมืองฝายต่าง ๆ

๒๙. เก็บรักษารายงานเกี่ยวกับงานคานอาชีพต่าง ๆ

๓๐. เก็บรักษาสถิติคดีอาญา

๓๑. เก็บรักษารายงานเกี่ยวกับชาวสารสาธณะ และโครงการฝึกอบรม

๓๒. เก็บรักษารายงานเกี่ยวกับบ่อน้ำและแหล่งน้ำ

๓๓. เก็บรักษามัญชีรายชื่อการอยู่เวรออคคีย์และมัญชีรายชื่อการอยู่เวรที่ทำงาน

๓๔. เก็บรักษารายงานประจำเดือนเกี่ยวกับการฆ่าสัตว์

๓๕. ช่วยเหลืองานของสำนักงานสถิติแห่งชาติ

๓๖. เก็บรักษาทะเบียนต่าง ๆ เกี่ยวกับข้าราชการทุกคน

๓๗. เก็บรักษาทะเบียนเกี่ยวกับการแต่งตั้งและโยกย้ายข้าราชการในสังกัด

กรมการปกครอง

๓๘. ออกบัตรประจำตัวให้แก่สมาชิกสภาจังหวัด สมาชิกสภาเทศบาล

กรรมการสุขาภิบาล และสมาชิกสภาตำบล

๔๐. ประเมินผลงานของลูกจ้างชั่วคราว ที่เจ้าจังหวัดเป็นผู้ดำเนินการจ้าง
๔๑. จัดการฝึกอบรมข้าราชการจังหวัดขณะปฏิบัติงาน
๔๒. เก็บรักษาทะเบียนการหยุดราชการของข้าราชการต่าง ๆ เช่น ลาภิจ

ลาป่วย หรือลาอุปสมบท

๔๓. เก็บรักษาทะเบียนการออกจากราชการ
๔๔. เก็บรักษารายงานการถึงแก่กรรมและการออกจากราชการของข้าราชการ
๔๕. เก็บรักษาทะเบียนการเลื่อนชั้นข้าราชการจากชั้นจัตวาเป็นชั้นตรี
๔๖. งานป้องกันภัยทางอากาศ
๔๗. เก็บรักษาทะเบียนรับส่งไปรษณีย์ประจำปี
๔๘. ลงทะเบียนและเก็บรักษาแบบพิมพ์ทางราชการ

๒) เสมียนตราจังหวัด เสมียนตราจังหวัดเป็นเจ้าหน้าที่การเงินอาวุโส สังกัดกรมการปกครอง มีหน้าที่ดังนี้

๑. การคลังขององค์การบริหารส่วนจังหวัด
๒. ตรวจสอบและเบิกจ่ายเงินทุกประเภทให้แก่หน่วยงานสังกัดกรมการปกครอง
๓. ชี้แจงข้อผิดพลาดเคลื่อนจากงบประมาณของทางราชการ
๔. ดูแลและรักษาที่ทำการอาคารต่าง ๆ ของรัฐบาลทั้งที่เป็นที่ทำการ และที่อยู่

อาศัย

๕. จัดหาอุปกรณ์เครื่องใช้สำหรับที่ทำการให้แก่หน่วยราชการต่าง ๆ
๖. รักษาตราประจำตำแหน่งผู้ว่าราชการจังหวัด
๗. รายงานงบประมาณ
๘. เก็บรักษาทะเบียนการยืมเงินระหว่างหน่วยราชการทุกประเภท

๓) ผู้ตรวจราชการส่วนท้องถิ่น ผู้ตรวจราชการส่วนท้องถิ่นสังกัดกรมการปกครอง มีหน้าที่ช่วยเหลือผู้ตรวจราชการจังหวัดในกิจการต่าง ๆ อันเกี่ยวกับการให้คำแนะนำตรวจตรา ตลอดจนการควบคุมดูแลราชการบริหารส่วนภูมิภาค โดยเฉพาะอย่างยิ่งตรวจสอบการปฏิบัติงานของเทศบาลและสภาเทศบาล ว่าได้ปฏิบัติงานตามความรับผิดชอบเป็นอย่างดีหรือไม่เพียงใด และคอยตรวจตราในด้านการเงิน

๔) อักษรเลข อักษรเลขสังกัดกรมการปกครอง มีหน้าที่รับผิดชอบเกี่ยวกับโต้ตอบ หนังสือตามปกติ และทำกำหนดการประจำวันของผู้ตรวจราชการจังหวัด ซึ่งปฏิบัติหน้าที่ในลักษณะ เลขานุการของผู้ตรวจราชการจังหวัดด้วย นอกจากนี้ยังมีงานที่กรมการปกครองมอบให้จัดทำด้วย คือ การรักษาสมุดระหัสลับของกรมการปกครอง

๕) สำนักงานจังหวัด และหัวหน้าส่วนราชการประจำจังหวัด

ก. สำนักงานจังหวัด เป็นหน่วยราชการบริหารส่วนภูมิภาค ที่มีมานานพร้อม ๆ กับการประกาศใช้พระราชบัญญัติระเบียบบริหารราชการแผ่นดิน พ.ศ. ๒๔๕๕ คือเมื่อ ๒๕ ปีมาแล้ว ดังจะเห็นได้จาก มาตรา ๓ ข. ของพระราชบัญญัติดังกล่าวได้กำหนดให้แบ่งส่วนราชการของจังหวัดออกเป็น

๑. สำนักงานจังหวัด มีหน้าที่เกี่ยวกับราชการทั่วไปในจังหวัดนั้น มีผู้ตรวจราชการ เป็นผู้ปกครองบังคับบัญชาและรับผิดชอบ

๒. ส่วนต่าง ๆ ซึ่งกระทรวงทบวงกรม ใดตั้งขึ้น มีหน้าที่เกี่ยวกับราชการของ กระทรวงทบวงกรมนั้น ๆ มีหัวหน้าส่วนราชการประจำจังหวัดนั้น ๆ เป็นผู้ปกครองบังคับบัญชา และรับผิดชอบ

ต่อมาเมื่อได้ประกาศใช้ประกาศของคณะปฏิวัติ ฉบับที่ ๒๑๘ พ.ศ. ๒๕๑๕ ก็ยังคงกำหนดให้สำนักงานจังหวัดเป็นหน้าที่เหมือนเดิมทุกประการ และตามประกาศของคณะปฏิวัติฉบับที่ ๒๐๗ ลงวันที่ ๑๖ กันยายน ๒๕๑๕ ได้กำหนดให้สำนักงานจังหวัดเป็นหน่วยราชการบริหารส่วนภูมิภาค สังกัดสำนักงานปลัดกระทรวงมหาดไทย

จากข้อความที่กฎหมายกำหนด อาจเปรียบเทียบได้ว่า สำนักงานจังหวัดเป็นศูนย์กลางการบริหารงานของจังหวัด ในราชการบริหารส่วนภูมิภาคเช่นเดียวกับที่สำนักงานปลัดกระทรวงมหาดไทยเป็นศูนย์กลางการบริหารงานของกระทรวงในราชการบริหารส่วนกลาง แต่ในทางปฏิบัติในระยะเวลาที่ผ่านมาปรากฏว่าสำนักงานจังหวัดยังมีแต่เพียงชื่อสำนักงานและหน้าที่ความรับผิดชอบตามตัวบทกฎหมายเท่านั้น อัตรากำลังเจ้าหน้าที่ของตนเองสำหรับปฏิบัติงานยังไม่เคยมี (นอกจากตัวผู้ว่าราชการจังหวัด กับรองผู้ว่าราชการจังหวัด กับพนักงานขับรถยนต์ประจำตำแหน่ง) และราชการที่เป็นส่วนหนึ่งของสำนักงานจังหวัดผู้ว่าราชการจังหวัดก็ได้มอบหมายให้เจ้าหน้าที่ของที่ทำการปกครองจังหวัด ซึ่งเป็นหน่วยราชการบริหารส่วนภูมิภาคของกรมการปกครอง คือ ปลัดจังหวัด จาจังหวัด ผู้ตรวจราชการส่วนท้องถิ่น เสมียนตราจังหวัดและอักษรเลข ช่วยปฏิบัติและรับผิดชอบตลอดมา แต่เนื่องจากงานในหน้าที่และความรับผิดชอบของจังหวัดได้เพิ่มปริมาณมากขึ้นตามความเจริญก้าวหน้าทางเศรษฐกิจ สังคม การเมือง และความจำเป็นแห่งสถานการณ์บ้านเมือง กระทรวงมหาดไทยจึงได้ขอกำหนดอัตรากำลังเจ้าหน้าที่ของสำนักงานจังหวัดต่อรัฐบาล และในที่สุดคณะรัฐมนตรีก็ได้มีมติเมื่อวันที่ ๒๘ สิงหาคม ๒๕๑๖ ให้กำหนดอัตรากำลังเจ้าหน้าที่ของสำนักงานจังหวัดซึ่งต่อมาคณะกรรมการข้าราชการพลเรือน ได้อนุมัติอัตรากำลังให้จังหวัดละ ๘๐ อัตรา ดังนี้ คือ

- (๑) เจ้าหน้าที่วิเคราะห์นโยบายและแผน ๒ (เจ้าหน้าที่แผนงานเอก เทียบเท่าหัวหน้ากอง) จำนวน ๑ อัตรา ทำหน้าที่เป็นหัวหน้าคณะเจ้าหน้าที่สำนักงานจังหวัด

(๒) เจ้าหน้าที่วิเคราะห์นโยบายและแผน ๔ (เจ้าหน้าที่แผนงานโท เทียบเท่าหัวหน้าแผนก) จำนวน ๑ อัตรา ทำหน้าที่เป็นหัวหน้าฝ่ายประสานโครงการจังหวัด

(๓) เจ้าหน้าที่บริหารงานทั่วไป ๔ (อักษรเลขโท เทียบเท่าหัวหน้าแผนก) จำนวน ๑ อัตรา ทำหน้าที่เป็นหัวหน้าฝ่ายงานเลขานุการจังหวัด

(๔) เจ้าหน้าที่วิเคราะห์นโยบายและแผน ๓ (เจ้าหน้าที่แผนงานตรี - โท เทียบเท่าประจำแผนก) จำนวน ๒ อัตรา ทำหน้าที่ช่วยเหลือหัวหน้าฝ่ายประสานโครงการจังหวัด)

(๕) เจ้าหน้าที่บริหารงานทั่วไป ๓ (อักษรเลข ตรี - โท เทียบเท่าประจำแผนก) จำนวน ๑๐ อัตรา ทำหน้าที่ช่วยเหลือหัวหน้าฝ่ายเลขานุการจังหวัด

(๖) เจ้าหน้าที่ธุรการ ๑ (เสมียนพนักงาน) จำนวน ๑ อัตรา ทำหน้าที่เกี่ยวกับงานธุรการทั่วไปของสำนักงานจังหวัด

(๗) เจ้าหน้าที่พิมพ์ดีด ๑ (พนักงานพิมพ์ดีด) จำนวน ๑ อัตรา ทำหน้าที่พิมพ์ดีด

อำนาจหน้าที่ และความรับผิดชอบของสำนักงานจังหวัด

โดยทั่วไป สำนักงานจังหวัดมีหน้าที่รับผิดชอบเกี่ยวกับราชการทั่วไปของจังหวัด โดยทำหน้าที่เป็นศูนย์กลางการบริหารงานของจังหวัด รวมทั้งการวางแผนและประสานแผนพัฒนาจังหวัด เพื่อให้สำนักงานจังหวัดทำงานในหน้าที่ให้รัดกุม และมีประสิทธิภาพในทางปฏิบัติ ยิ่งขึ้น กระทรวงมหาดไทยได้มีหนังสือ ที่ นท. ๐๒๐๕/ว.๓๗๘ ลงวันที่ ๓๑ มีนาคม ๒๕๑๕ จัดแบ่งหน้าที่และความรับผิดชอบของสำนักงานจังหวัด ดังนี้คือ .-

- ๑. งานเลขานุการทั่วไปของผู้ว่าราชการจังหวัด
- ๒. งานสารบรรณ
- ๓. งานเกี่ยวกับการบริหารงานบุคคล

๘. เป็นศูนย์ประสานการสื่อสารโทรคมนาคม การประชาสัมพันธ์ และเผยแพร่ข่าวสารของจังหวัด

๕. งานการประชุมของจังหวัด

๖. เป็นผู้วางแผนและประสานงานการรับเสด็จ การรับรอง งานราชพิธี หรืองานพิธีการใด ๆ ร่วมกับฝ่ายปกครอง และส่วนราชการที่เกี่ยวข้องในการดำเนินการ

๗. งานค่านิยมประมาณ การเงิน บัญชี และพัสดุในส่วนของสำนักงานจังหวัด

๘. เป็นผู้ประสานนโยบายเกี่ยวกับความสงบเรียบร้อยและความมั่นคงภายในของประเทศ กับหน่วยปฏิบัติที่เกี่ยวข้อง เช่น กอ.รมน. กรป.กลาง เป็นต้น

๙. การดูแลรักษาสถานที่ราชการและการจัดเวรยามสำหรับศาลากลางจังหวัด

๑๐. การควบคุมยานพาหนะของสำนักงานปลัดกระทรวงมหาดไทย

๑๑. งานเหลากาชาด งานอาสากาชาด

๑๒. การออกหนังสือสำคัญเดินทางไปต่างประเทศ

๑๓. การทำหนังสือตอบของบุคคลและอนุโมทนา

๑๔. การเก็บรักษาสมุดเยี่ยม สมุดลงเวลามาปฏิบัติราชการ สมุดคำสั่ง และประกาศของจังหวัด

๑๕. งานฝึกอบรม และการสัมมนาใด ๆ ที่เกี่ยวข้องกับราชการส่วนรวมของจังหวัด

๑๖. งานนโยบายทั่วไปของจังหวัด ที่ไปได้เป็นหน้าที่ของหน่วยราชการใด โดยเฉพาะ

สำหรับการแบ่งอำนาจหน้าที่และความรับผิดชอบนี้ ให้มีผลใช้บังคับตั้งแต่วันที่ ๑ เมษายน ๒๕๑๕ เป็นต้นไป รายละเอียดเกี่ยวกับอำนาจหน้าที่และความรับผิดชอบนี้ ดูได้จากภาคผนวก ค.

ข. หัวหน้าส่วนราชการประจำจังหวัด

ในแต่ละจังหวัด นอกจากจะมีผู้ว่าราชการจังหวัด และปลัดจังหวัดแล้ว ยังมีหัวหน้าส่วนราชการประจำจังหวัด ซึ่งกระทรวงทบวงกรมต่าง ๆ ส่งมาประจำ ทำหน้าที่เป็นผู้ช่วยเหลือผู้ว่าราชการจังหวัด และเป็นอำนาจบังคับบัญชาข้าราชการบริหารส่วนภูมิภาค ซึ่งสังกัดกระทรวงทบวงกรมนั้นในจังหวัดนั้น โดยมีสายการบังคับบัญชาขึ้นตรงต่อผู้ว่าราชการจังหวัด ประมาณ ๒๑ หน่วย เพื่อที่จะได้ทราบถึงภารกิจของหน่วยงานดังกล่าว จึงขอกล่าวถึงสำนักงานภารกิจและหัวหน้าหน่วยงานเหล่านี้โดยสรุป คือ

๑) สำนักงานประชาสัมพันธ์จังหวัด มีหน้าที่เป็นตัวแทนของกรมประชาสัมพันธ์ในระดับจังหวัด และเป็นตัวแทนของกรมแรงงานในส่วนที่เกี่ยวข้องกับแรงงาน มี "ประชาสัมพันธ์จังหวัด" เป็นหัวหน้า

๒) สำนักงานที่ดินจังหวัด หน่วยงานนี้มีอยู่ทุกจังหวัด ทำหน้าที่เป็นตัวแทนของกรมที่ดินในระดับจังหวัด มี "เจ้าพนักงานที่ดินจังหวัด" สังกัดกรมที่ดินเป็นหัวหน้า

๓) เรือนจำจังหวัด เป็นส่วนราชการที่เป็นตัวแทนของกรมราชทัณฑ์ "พัสดิเรือนจำจังหวัด" เป็นหัวหน้า รับผิดชอบเกี่ยวกับเรื่องผู้ต้องขังโดยตรง โดยเฉพาะการควบคุมผู้ต้องขัง การฝึกอบรมวิชาชีพต่าง ๆ เช่น การตัดผม และการอบรมศีลธรรมแก่ผู้ต้องขัง

๔) สำนักงานอัยการจังหวัด เป็นส่วนราชการสังกัดกรมอัยการ กระทรวงมหาดไทย มี "อัยการจังหวัด" เป็นหัวหน้า สำนักงานอัยการจังหวัดมีหน้าที่ตามพระราชบัญญัติพนักงานอัยการ พ.ศ. ๒๔๕๘ มาตรา ๑๑

๕) ที่ทำการพัฒนาชุมชนจังหวัด เป็นส่วนราชการสังกัดกรมพัฒนาชุมชน มี "พัฒนาการจังหวัด" เป็นหัวหน้า

- ๖) กองกำกับการตำรวจภูธรจังหวัด เป็นส่วนราชการสังกัดกองบัญชาการตำรวจภูธร กรมตำรวจ มี "ผู้กำกับการตำรวจภูธรจังหวัด" เป็นหัวหน้า รับผิดชอบต่อผู้ว่าราชการจังหวัด
- ๗) ที่ทำการเกษตรกรรมจังหวัด เป็นหน่วยงานระดับรองของกรมส่งเสริมการเกษตร กระทรวงเกษตรและสหกรณ์ในส่วนภูมิภาคมี "เกษตรกรรมจังหวัด" เป็นหัวหน้า
- ๘) ที่ทำการสัตว์แพทย์จังหวัด เป็นหน่วยงานสังกัดกรมปศุสัตว์ มี "สัตว์แพทย์จังหวัด" เป็นหัวหน้า
- ๙) ที่ทำการป่าไม้จังหวัด เป็นส่วนราชการในสังกัดกรมป่าไม้ กระทรวงเกษตร มี "ป่าไม้จังหวัด" เป็นหัวหน้า
- ๑๐) ที่ทำการประมงจังหวัด เป็นส่วนราชการสังกัดกรมประมง กระทรวงเกษตร มี "ประมงจังหวัด" เป็นหัวหน้า
- ๑๑) ที่ทำการสหกรณ์จังหวัด เป็นหน่วยงานของกรมสหกรณ์พาณิชย์และธนกิจ มี "สหกรณ์จังหวัด" เป็นหัวหน้า
- ๑๒) ที่ทำการสรรพากรจังหวัด กรมสรรพากร กระทรวงการคลัง มีเจ้าหน้าที่ออกไปประจำทำงานในจังหวัดต่าง ๆ ด้วยเช่นกัน มี "สรรพากรจังหวัด" เป็นหัวหน้า
- ๑๓) ที่ทำการสรรพสามิตจังหวัด เป็นหน่วยงานสังกัดกรมสรรพสามิต กระทรวงการคลัง มี "สรรพสามิตจังหวัด" เป็นหัวหน้ารับผิดชอบ
- ๑๔) ที่ทำการคลังจังหวัด เป็นหน่วยงานสังกัดกรมบัญชีกลาง กระทรวงการคลัง มี "คลังจังหวัด" เป็นหัวหน้า
- ๑๕) ที่ทำการนายแพทย์ใหญ่จังหวัด เป็นหน่วยงานของกรมการแพทย์และอนามัย กระทรวงสาธารณสุข มี "นายแพทย์ใหญ่จังหวัด" เป็นหัวหน้า

๑๖) ที่ทำการศึกษาธิการจังหวัด เป็นส่วนราชการสังกัดกระทรวงศึกษาธิการ
มี "ศึกษาธิการจังหวัด" เป็นหัวหน้า

๑๗) ที่ทำการสัสดีจังหวัด เป็นหน่วยงานของกรมสัสดี (กองกรมสัสดี) กระทรวง
กลาโหม มี "สัสดีจังหวัด" เป็นหัวหน้า

๑๘) ที่ทำการเศรษฐกิจจังหวัด เป็นส่วนราชการของกระทรวงพาณิชย์ มี
"พาณิชย์จังหวัด" เป็นหัวหน้า

อนึ่ง ในจังหวัดหนึ่ง ๆ นอกจากจะมีส่วนราชการที่ขึ้นตรงต่อผู้ว่าราชการจังหวัด
แล้ว ยังมีส่วนราชการของบางกระทรวง ที่มีใ้ขึ้นตรงต่อผู้ว่าราชการจังหวัด แต่ขึ้นตรงต่อ
หน่วยงานในระดับเขต หรือหน่วยงานระดับชาติ ซึ่งเป็นราชการบริหารส่วนกลาง นอกจากนี้
ยังมีหน่วยงานของรัฐวิสาหกิจบางหน่วยงานประจำอยู่ตามจังหวัดต่าง ๆ ซึ่งผู้ปฏิบัติงานเหล่านั้น
ไม่มีฐานะเป็นข้าราชการ ดังเช่น

๑. ที่ทำการชลประทานจังหวัด เป็นส่วนราชการของกรมชลประทาน กระทรวง
เกษตรและสหกรณ์ ส่งออกไปประจำทำงานในเขตพื้นที่ต่าง ๆ เพื่อสร้างเขื่อน อ่างเก็บน้ำ
และคลองส่งน้ำ เป็นหน่วยงานที่รับผิดชอบต่อหน่วยงานในระดับเขต และระดับชาติของ
กรมชลประทาน จึงมีใ้ขึ้นตรงต่อผู้ว่าราชการจังหวัดเหมือนหน่วยงานอื่น เนื่องจากเป็น
ส่วนงานระดับรองของกรมชลประทาน ที่อยู่ตามจังหวัดต่าง ๆ ที่มีโครงการชลประทาน

๒. ที่ทำการทางหลวงจังหวัด เป็นหน่วยงานสังกัดกรมทางหลวง เป็นหน่วยงาน
ที่รับผิดชอบต่อการทางหลวงเขต จึงไม่ขึ้นตรงต่อผู้ว่าราชการจังหวัด มี "นายช่างแขวงการ
ทางจังหวัด" เป็นหัวหน้า

หน้าที่สำคัญของที่ทำการทางหลวงจังหวัด ได้แก่ การบำรุงรักษาเส้นทางซึ่งอยู่ใน
ความรับผิดชอบของกรมทางหลวง และการสร้างทางในจังหวัด

๓. สำนักงานการประปาจังหวัด เป็นหน่วยงานของกรมโยธาธิการ และเป็นหน่วยงานเดียว ในกรมซึ่งสังกัดกระทรวงมหาดไทย ที่ได้ขึ้นตรงต่อผู้ว่าราชการจังหวัด มีหน้าที่ในการจัดหาน้ำบริโภค และการจัดติดตั้งท่อประปาทามบ้าน ตลอดจนเก็บเงินค่าใช้น้ำรายเดือน มี "หัวหน้าวิศวกรการประปา" เป็นหัวหน้ารับผิดชอบ

๔. ที่ทำการไปรษณีย์โทรเลขจังหวัด เป็นหน่วยงานของกรมไปรษณีย์โทรเลข กระทรวงคมนาคม ซึ่งเป็นอิสระไม่ขึ้นตรงต่อผู้ว่าราชการจังหวัด แต่รับผิดชอบต่อหน่วยงานของกรมไปรษณีย์โทรเลขในระดับเขตและระดับชาติ มีหน้าที่จัดส่งจดหมายและพัสดุไปรษณีย์ จัดบริการโทรเลขในและนอกประเทศ บริการธนาณัติ และบริการเช็คไปรษณีย์แก่ประชาชน จำหน่ายดวงตราไปรษณียากร รับผิดชอบเครื่องส่งโทรเลขและโทรศัพท์ ให้บริการไปรษณีย์ภัณฑ์ โดยวิธีธรรมดาและโดยเมล็ดอากาศ

๕. สถานอนุคนิยมวิทยา ในบางจังหวัด อาจจะมีสถานอนุคนิยมวิทยา ซึ่งเป็นหน่วยงานในสังกัดสำนักนายกรัฐมนตรีอยู่ด้วย สถานอนุคนิยมวิทยา ไม่ขึ้นตรงต่อผู้ว่าราชการจังหวัด แต่รับผิดชอบขึ้นตรงต่อหน่วยงานในระดับเขตและระดับของชาติเอง กรมอนุคนิยมวิทยา มีหน้าที่ตรวจสอบและบันทึกการเปลี่ยนแปลงของดินฟ้าอากาศเป็นประจำวัน ให้ความช่วยเหลือในด้านการศึกษาอนุคนิยมวิทยา

๖. ที่ทำการสหกรณ์ที่คินจังหวัด เป็นส่วนราชการสังกัดกรมสหกรณ์ที่คิน มี "สหกรณ์ที่คินจังหวัด" ซึ่งรับผิดชอบตรงต่อกรมสหกรณ์ที่คิน ไม่มีสายงานบังคับบัญชา ขึ้นตรงต่อผู้ว่าราชการจังหวัด

ที่ทำการสหกรณ์ที่คินจังหวัด รับผิดชอบในการส่งเสริมให้ชาวนาเข้าร่วมในสหกรณ์ที่คิน จัดหาน้ำ เครื่องมือ และเครื่องจักรให้แก่สหกรณ์ต่าง ๆ ที่จัดตั้งขึ้นแล้ว ช่วยเหลือการปฏิรูปที่คิน และส่งเสริมให้นำเอาวิชาการเกษตรแผนใหม่เข้ามาใช้ กล่าวอย่างสั้น ๆ คือ มีจุดมุ่งหมายเพื่อยกมาตรฐานการครองชีพของชาวนาให้สูงขึ้น

๗. สำนักงานสถิติจังหวัด เป็นส่วนราชการในสังกัดสำนักงานสถิติแห่งชาติ สำนักงานนายกรัฐมนตรี มี "สถิติจังหวัด" เป็นหัวหน้ารับผิดชอบ แต่มีผู้ขึ้นตรงต่อผู้ว่าราชการจังหวัด หากแต่รับผิดชอบหน่วยงานในระดับเขตและระดับชาติ ของสำนักงานสถิติแห่งชาติ มีหน้าที่สำรวจข้อมูลทางสถิติภายในจังหวัด ส่งให้สำนักงานสถิติแห่งชาติ แต่สำนักงานมีไม่ครบทุกจังหวัด ทั้งนี้ จะมีในจังหวัดใดบ้าง อยู่ในดุลยพินิจของสำนักงานสถิติแห่งชาติ

๘. ศาลจังหวัด รับผิดชอบต่อกระทรวงยุติธรรม และไปตรงรับผิดชอบต่อผู้ว่าราชการจังหวัด ศาลบ่อสระในการพิพากษารรรถคดี มี "ผู้พิพากษาหัวหน้าศาล" เป็นหัวหน้า รับผิดชอบ มีหน้าที่พิจารณาและตัดสินคดีที่เกิดขึ้นภายในจังหวัดทั้งคดีแพ่งและคดีอาญา

หน่วยงานของรัฐวิสาหกิจภายในจังหวัดที่สำคัญ ถึงแม้มีได้มีสายการบังคับบัญชาขึ้นตรงต่อผู้ว่าราชการจังหวัด และไม่ใช่งานในการบริหารราชการส่วนภูมิภาค ยังมีอีก ๒ หน่วยที่ควรจะกล่าวถึง คือ

๑) การไฟฟ้าจังหวัด เป็นหน่วยงานรัฐวิสาหกิจ สังกัดการพลังงานแห่งชาติ เจ้าหน้าที่จึงมิใช่ข้าราชการพลเรือน มีหน้าที่รับผิดชอบตรงต่อหน่วยงานระดับเขตและการพลังงานแห่งชาติ มีความรับผิดชอบในการให้หลักประกันว่า จะให้มีไฟฟ้าใช้ในเขตท้องที่ซึ่งปฏิบัติงาน และวางระเบียบต่าง ๆ ในเรื่องเกี่ยวกับการไฟฟ้า

๒) ที่ทำการองค์การโทรศัพท์จังหวัด เป็นหน่วยงานในสังกัดองค์การโทรศัพท์แห่งประเทศไทย ซึ่งเป็นรัฐวิสาหกิจ ผู้ปฏิบัติงานมีฐานะเป็นพนักงาน มีได้เป็นข้าราชการพลเรือน จึงไม่ขึ้นตรงต่อผู้ว่าราชการจังหวัด แต่รับผิดชอบโดยตรงต่อหน่วยงานในระดับเขตและระดับชาติขององค์การโทรศัพท์แห่งประเทศไทย ส่วนมากจะเปิดบริการในจังหวัดใหญ่ ๆ โดยปีหน้าที่รับผิดชอบในการติดตั้ง ดูแลรักษาโทรศัพท์ของเอกชน และวางสายโทรศัพท์ในจังหวัด

๕) คณะกรรมการจังหวัด

ในจังหวัดหนึ่ง ๆ มีคณะกรรมการจังหวัดคณะหนึ่ง มีหน้าที่ให้คำปรึกษาแก่ผู้ว่าราชการจังหวัด ในฐานะที่เป็นหัวหน้าในการบริหารงานของจังหวัด คณะกรรมการจังหวัด ประกอบด้วย ผู้ว่าราชการจังหวัด เป็นประธานคณะกรรมการจังหวัดโดยตำแหน่ง ปลัดจังหวัด และหัวหน้าส่วนราชการต่าง ๆ ในจังหวัด ซึ่งอยู่ภายใต้การบังคับบัญชาของผู้ว่าราชการจังหวัด ในกรณีที่จังหวัดใดมีรองผู้ว่าราชการจังหวัด หรือผู้ช่วยผู้ว่าราชการจังหวัด ก็ให้รองผู้ว่าราชการจังหวัด หรือผู้ช่วยผู้ว่าราชการจังหวัด เป็นกรรมการจังหวัดรวมอยู่ในคณะกรรมการจังหวัดด้วย คณะกรรมการจังหวัดที่เป็นหัวหน้าส่วนราชการต่าง ๆ ในจังหวัด มีจำนวนเท่ากับหัวหน้าส่วนราชการประจำจังหวัดนั้น ๆ ซึ่งจะมีมากน้อยเพียงใด แล้วแต่ความสำคัญและความจำเป็นของจังหวัด มีประมาณ ๒๐ คน คือ

๑. ปลัดจังหวัด
๒. ศึกษาธิการจังหวัด
๓. สรรพากรจังหวัด
๔. อัยการจังหวัด
๕. สรรพสามิตจังหวัด
๖. คลังจังหวัด
๗. สหกรณ์จังหวัด
๘. นายแพทย์ใหญ่จังหวัด
๙. เกษตรกรรมจังหวัด
๑๐. สัตวแพทย์จังหวัด
๑๑. พืชมานจังหวัด
๑๒. ประชาสงเคราะห์จังหวัด
๑๓. เจ้าพนักงานที่ดินจังหวัด



๑๔. ป่าไม้จังหวัด
๑๕. เศรษฐกิจการจังหวัด
๑๖. ผู้กำกับกับการตำรวจนครจังหวัด
๑๗. สัสดีจังหวัด
๑๘. พัสดีเรือนจำจังหวัด
๑๙. กุดสาขากรรมจังหวัด
๒๐. ทรัพย์สินากรกรณีจังหวัด

ตำแหน่งต่าง ๆ เหล่านี้ มีไปเท่ากันในแต่ละจังหวัด จังหวัดใดที่ไม่มีป่าไม้
ไม่มีแร่ ก็ไม่มีป่าไม้จังหวัด และไม่มีทรัพย์สินากรกรณีจังหวัด

๓.๒ อำเภอ

ตามความหมายของ พระราชบัญญัติระเบียบบริหารราชการแผ่นดิน พ.ศ. ๒๔๕๕
(ม.๓๕) หรือประกาศของคณะปฏิวัติ ฉบับที่ ๒๑๔ ข้อ ๕๖ จังหวัดหนึ่ง ๆ ให้มีหน่วย
ราชการรองลงไป เรียกว่า "อำเภอ" อำเภอคือหน่วยราชการบริหารรองจากจังหวัด
กล่าวคือ จังหวัดแบ่งเขตออกเป็นอำเภอ อำเภอเป็นหน่วยการปกครองส่วนภูมิภาคที่
สำคัญมาก เพราะเป็นหน่วยการปกครองซึ่งข้าราชการติดต่อกับประชาชนโดยตรง อำเภอ
จึงเป็นเพียงสาขาของจังหวัด เพราะฉะนั้น จึงมีบทบัญญัติให้วุฒาราชการจังหวัดรับผิดชอบ
งานอำเภอด้วย ปีใดยกฐานะของอำเภอให้เป็นนิติบุคคล และในการตั้งการยุบและการ
เปลี่ยนแปลงเขตของอำเภอ ก็กระทำเพียงตราเป็นพระราชกฤษฎีกา ไม่ต้องผ่านสภา
ผู้แทนราษฎร

นอกจากนี้ที่กล่าวไว้ในพระราชบัญญัติลักษณะปกครองท้องที่ พ.ศ. ๒๔๕๗ มาตรา ๒๒ ว่า อำเภอ คือท้องที่หลายตำบลอันสมควรอยู่ในความปกครองอันเดียวกัน ได้จัดให้เป็นอำเภอหนึ่ง และโดยที่พระราชบัญญัติระเบียบบริหารราชการแผ่นดิน หรือประกาศของคณะปฏิวัติฉบับที่ ๒๓ ได้มีความบัญญัติไว้ในข้อ ๒๓ ว่า "การจัดการปกครองอำเภอ นอกจากที่บัญญัติไว้ในประกาศของคณะปฏิวัติ ให้เป็นไปตามกฎหมายว่าด้วยการปกครองท้องที่" ซึ่งเป็นหลักในการแปลและใช้กฎหมาย ฉะนั้น เรื่องใดที่ไม่ได้กล่าวในประกาศของคณะปฏิวัติ ก็ต้องพิจารณาและดำเนินการตามพระราชบัญญัติลักษณะปกครองท้องที่ พ.ศ. ๒๔๕๗ และที่เป็นการแก้ไขเพิ่มเติม เช่นการกำหนดที่ตั้งและเขตอำเภอ การตั้งกิ่งอำเภอ การตั้งตำบลหมู่บ้าน และอำนาจหน้าที่ของกำนัน ผู้ใหญ่บ้าน สารวัตรกำนัน ผู้ช่วยผู้ใหญ่บ้าน และแพทย์ประจำตำบล เป็นต้น

๓.๒.๑ การจัดระเบียบปกครองอำเภอ

ตามพระราชบัญญัติระเบียบบริหารราชการแผ่นดิน พ.ศ. ๒๔๕๕ (มาตรา ๔๐ - ๔๑) หรือประกาศของคณะปฏิวัติ ฉบับที่ ๒๑๔ ข้อ ๕๗, ๕๘ ได้บัญญัติไว้ว่า อำเภอหนึ่งก็มีนายอำเภอคนหนึ่งเป็นหัวหน้าปกครองบังคับบัญชาบรรดาข้าราชการในอำเภอ และรับผิดชอบงานบริหารราชการของอำเภอ นอกจากนั้นก็ยังมีปลัดอำเภอ และหัวหน้าส่วนราชการประจำอำเภอ ซึ่งกระทรวงทบวงกรมต่าง ๆ ส่งมาประจำเป็นผู้ช่วยเหลือในการปฏิบัติหน้าที่ ในการปกครองอำเภอจึงมีเจ้าหน้าที่ ดังนี้

๑. นายอำเภอ
๒. ปลัดอำเภอ ซึ่งมีหลายคน ปลัดกิ่งอำเภอ แล้วแต่กรณี
๓. หัวหน้าส่วนราชการ ซึ่งกระทรวงทบวงกรมต่าง ๆ ส่งมาคอยรับปฏิบัติงาน

ตามสายงาน

ส่วนคณะกรรมการอำเภอหรือกรมการอำเภอ ซึ่งเคยมีมาช้านาน (ไม่น้อยกว่า พ.ศ. ๒๔๓๗) เป็นอันเลิก อำนาจหน้าที่ที่เคยเป็นของกรมการอำเภอหรือคณะกรรมการอำเภอตกมาเป็นของนายอำเภอทั้งสิ้น^{๑๒} เพราะฉะนั้น ในเวลานี้จึงไม่มีคณะกรรมการอำเภอหรือกรมการอำเภอแล้ว แต่ในชั้นจังหวัดยังมีคณะกรรมการจังหวัด ซึ่งเป็นที่ปรึกษาของผู้ว่าราชการจังหวัดอยู่

๑) นายอำเภอ

เดิมเคยมีกล่าวไว้ในมาตรา ๔๐ แห่งพระราชบัญญัติระเบียบบริหารราชการแผ่นดิน พ.ศ. ๒๔๕๕ ในปัจจุบันได้กล่าวไว้ในประกาศของคณะปฏิวัติ ฉบับที่ ๒๑๘ ข้อ ๕๗ วรรค ๑ ว่า "ให้นายอำเภอเป็นหัวหน้าปกครองบังคับบัญชา บรรดาข้าราชการในอำเภอ และรับผิดชอบงานบริหารราชการของอำเภอ" มิได้มีบทบัญญัติให้นายอำเภอมีอำนาจที่จะให้บำเหน็จลงโทษ บรรจุและแต่งตั้งผู้อยู่ในบังคับบัญชาได้ ผิดกับตำแหน่งผู้ว่าราชการจังหวัด ซึ่งกล่าวความข้อนั้นไว้ และผิดกับพระราชบัญญัติลักษณะปกครองท้องที่ พ.ศ. ๒๔๕๗ ตามมาตรา ๒๗, ๓๖, ๓๖, ๓๗ และข้อบังคับลักษณะปกครองหัวเมืองชั่วคราว พ.ศ. ๒๔๖๕ มาตรา ๑๓ ซึ่งระบุอำนาจดังกล่าวของนายอำเภอไว้ เมื่อไม่มีบทบัญญัติในพระราชบัญญัติระเบียบบริหารราชการแผ่นดิน หรือประกาศของคณะปฏิวัติแล้ว ก็อาจพิจารณาได้ว่า นายอำเภอเป็นเพียงผู้เสนอความเห็นในเรื่อง การให้บำเหน็จ การบรรจุ และการแต่งตั้งข้าราชการไปยังผู้ว่าราชการเท่านั้น ส่วนการลงโทษก็ต้องไปอาศัยอำนาจตามกฎหมายว่าด้วยระเบียบข้าราชการพลเรือน ว่าให้อำนาจไว้เพียงใด

นายอำเภอเป็นข้าราชการสังกัดกรมการปกครอง กระทรวงมหาดไทย ซึ่งแต่งตั้งจากข้าราชการพลเรือนประจำสามัญ ชั้นโทหรือชั้นเอก

^{๑๒}ดูคำแถลงการณ์ของรัฐบาล ลงวันที่ ๑๖ มีนาคม ๒๔๕๕ ประกอบ

อำนาจหน้าที่ของนายอำเภอ อาจแบ่งได้เป็น ๓ ส่วนใหญ่ ๆ คือ

๑. อำนาจหน้าที่ทั่วไปตามพระราชบัญญัติระเบียบบริหารราชการแผ่นดิน ๒๔๕๕ และประกาศของคณะปฏิวัติ ฉบับที่ ๒๑๘
๒. อำนาจหน้าที่โดยเฉพาะเกี่ยวกับการปกครองท้องที่ตามพระราชบัญญัติลักษณะปกครองท้องที่ ๒๔๕๓
๓. อำนาจหน้าที่ที่กำหนดไว้ในกฎหมายพิเศษ

อำนาจหน้าที่ทั่วไป นายอำเภอตามประกาศของคณะปฏิวัติ ฉบับที่ ๒๑๘ ลงวันที่ ๒๕ กันยายน ๒๕๑๕ มีอำนาจหน้าที่ดังนี้

๑. เป็นหัวหน้าปกครองบังคับบัญชาบรรดาข้าราชการในอำเภอ และรับผิดชอบงานบริหารราชการของอำเภอ (ข้อ ๕๗)
๒. ทำหน้าที่ตามที่กฎหมายกำหนดไว้ให้เป็นอำนาจหน้าที่ของคณะกรรมการอำเภอ หรือของนายอำเภอ (ข้อ ๕๗)
๓. บริหารราชการตามกฎหมายระเบียบแบบแผนของทางราชการ ถ้ากฎหมายใดมิได้บัญญัติว่า การปฏิบัติตามกฎหมายนั้นเป็นหน้าที่ของผู้ใดโดยเฉพาะ ก็ตกเป็นหน้าที่ของนายอำเภอที่จะต้องรักษาการให้เป็นไปตามกฎหมายนั้น ๆ (ข้อ ๖๐)
๔. บริหารราชการตามที่คณะรัฐมนตรี กระทรวงทบวงกรมมอบหมาย หรือตามที่นายกรัฐมนตรีสั่งการในฐานะหัวหน้ารัฐบาล (ข้อ ๖๐)
๕. บริหารราชการตามคำแนะนำชี้แจงของผู้ว่าราชการจังหวัด และผู้หน้าที่ตรวจการอื่น ๆ ซึ่งคณะรัฐมนตรี นายกรัฐมนตรี กระทรวงทบวงกรม และผู้ว่าราชการจังหวัดมอบหมาย ในเมื่อไม่ขัดต่อกฎหมายหรือระเบียบข้อบังคับของทางราชการ (ข้อ ๖๐)

อำนาจหน้าที่โดยเฉพาะ ที่กำหนดไว้ในพระราชบัญญัติลักษณะปกครองท้องที่ พ.ศ. ๒๔๕๓ และที่เพิ่มเติมแก้ไข (ฉบับที่ ๓) ซึ่งเดิมเป็นอำนาจหน้าที่ของกรรมการอำเภอ เช่นที่บัญญัติไว้ตามมาตรา ๘๓ - ๑๓๒ แยกออกได้เป็น ๘ ประการ คือ

๑. เกี่ยวกับการปกครองท้องที่ ตามบทบัญญัติในมาตรา ๘๓ - ๕๓ ซึ่งได้แก่การตรวจตราและจัดการปกครองตำบลหมู่บ้าน การสมาคมให้คุ้นเคยกับกำนันผู้ใหญ่บ้านและแพทย์ประจำตำบล การรักษาสถานที่ว่าการอำเภอ จัดสรรเอกสาร ตลอดจนบริเวณที่ว่าการอำเภอให้เรียบร้อย การช่วยเหลือและให้คำแนะนำแก่ราษฎร ที่มาร้องขอความช่วยเหลือ และติดต่อในกิจการจัดทำหนังสือสำคัญต่าง ๆ ตามกฎหมาย การทำทะเบียนสำมะโนครัว และทะเบียนทุกอย่างบรรดาที่ต้องใช้ในราชการ และการรายงานข้อราชการที่นายอำเภอจะต้องทำเกี่ยวแก่ทุกข์สุขของราษฎร และรายงานเหตุการณ์ต่าง ๆ ที่เกิดขึ้นในท้องที่ของตน

๒. เกี่ยวกับการป้องกันภัยอันตรายและรักษาความสงบในท้องที่ ตามที่บัญญัติไว้ในมาตรา ๕๓ - ๑๐๐ ซึ่งได้แก่การรักษาความสงบเรียบร้อยในที่ ๆ มีคนชุมนุมเป็นจำนวนมาก การป้องกันและระงับสาธารณภัย ตลอดจนภายหลังสาธารณภัยให้มีการบรรเทาทุกข์ การป้องกันและระงับโจรผู้ร้าย การช่วยเหลือราษฎรในยามอดอยากอดอาหาร

๓. เกี่ยวด้วยความแพ่งและอาญา ตามที่บัญญัติไว้ในมาตรา ๑๐๐ - ๑๐๘

ก. ความแพ่ง นายอำเภอมีอำนาจเปรียบเทียบคดีแพ่งที่ปทุมทรัพย์เล็กน้อย โดยให้ความประนีประนอมยอมความกัน คดีที่นายอำเภอได้เปรียบเทียบและทำโดยยอมความกันแล้ว ถ้าอีกฝ่ายหนึ่งไม่ปฏิบัติตาม ก็อาจไปร้องขอต่อศาล ให้บังคับตามโดยยอมความนั้นได้ คดีที่นายอำเภอเปรียบเทียบ และคู่กรณีได้ประนีประนอมยอมความกันแล้ว ถือว่าเป็นคดีที่อนุญาตศาลการได้ตัดสินเด็ดขาด ฝ่ายใดจะนำคดีไปฟ้องร้องอีกไม่ได้ แต่คู่กรณีไม่ตกลงตามคำเปรียบเทียบของนายอำเภอ นายอำเภอก็ไม่อำนาจบังคับได้

ต้องให้ครุฑไปพ้องรองกันยั้งศาล การเปรียบเทียบคดีแพ่งนี้ ถ้านายอำเภอทำได้สำเร็จ เป็นส่วนใหญ่ ย่อมถือว่าเป็นความสามารถของนายอำเภอนั้น และเป็นเครื่องแสดงว่า ราษฎรนับถือเชื่อฟังนายอำเภอ

ข. ความอาญา อำนาจหน้าที่ของนายอำเภอเกี่ยวกับคดีอาญานั้น ได้กำหนดไว้ในพระราชบัญญัติลักษณะการปกครองท้องที่ ตั้งแต่ มาตรา ๑๐๑ - ๑๐๗ แต่การใช้อำนาจหน้าที่เช่นว่านี้ จะต้องปฏิบัติให้เป็นไปตามประมวลกฎหมายวิธีพิจารณาความอาญาด้วย เพราะเป็นบทกฎหมายที่ออกมาภายหลังพระราชบัญญัติลักษณะการปกครองท้องที่ ถ้าบทบัญญัติใดขัดกันก็ต้องถือตามประมวลกฎหมายวิธีพิจารณาความอาญา ตามพระราชบัญญัติลักษณะการปกครองท้องที่ นายอำเภอมีหน้าที่เกี่ยวกับคดีอาญาอย่างเดียวกับกำนันผู้ใหญ่บ้าน นอกจากนี้ตามประมวลกฎหมายวิธีพิจารณาความอาญา นายอำเภอมีฐานะเป็นหัวหน้าพนักงานสอบสวนประจำอำเภอด้วย

๔. การป้องกันโรคร้าย อำนาจหน้าที่ของนายอำเภอความขอนี้เกี่ยวกับการป้องกันโรคติดต่ออันตรายสำหรับบุคคลและโรคระบาดสัตว์ ซึ่งได้บัญญัติไว้ในมาตรา ๑๐๕-๑๑๓ ว่าเป็นหน้าที่ของนายอำเภอ ที่จะคอยระวังป้องกันมิให้เกิดโรคร้ายในท้องที่หรือเมื่อเกิดโรคขึ้น ก็ต้องจัดการมิให้แพร่หลายลุกลามต่อไป และต้องจัดการระงับโรค ตลอดจนรายงานขอความช่วยเหลือตามลำดับชั้น จนกว่าโรคจะสงบ รวมทั้งจัดการให้ราษฎรได้รับการป้องกันโรคด้วย

๕. เกี่ยวกับการบำรุง การทำนา ค้าขาย ป่าไม้และทางไปมาต่อกัน ตามบทบัญญัติมาตรา ๑๑๔ - ๑๒๓ นายอำเภอมีอำนาจหน้าที่

- ก. สืบรวจที่ทำมาหาเลี้ยงชีพของราษฎร
- ข. ป้องกันอันตราย และบำรุงการค้าของราษฎร
- ค. บำรุงรักษาทางบกและทางน้ำ

ง. ตรวจตรารักษาป่าไม้ และที่วางปลาซึ่งราษฎรได้จับของทำการ
เพาะปลูก

จ. ป้องกันรักษาพันธุ์สัตว์น้ำ
ฉ. ระวังรักษาที่สาธารณะ ที่วัด
ช. รักษาที่สาธารณะและตรวจตราป้องกันที่วัดหรือกุศลสาธารณะ—
สถานต่าง ๆ มิให้ผู้ใครกล้าเบียดเบียน

๖. เกี่ยวกับการบำรุงการศึกษา หน้าหนึ่งของนายอำเภอเกี่ยวกับการบำรุง
การศึกษานั้น มีบทบัญญัติอยู่ในมาตรา ๑๒๔ - ๑๒๖ เป็นเรื่องที่เกี่ยวข้องกับการประถมศึกษา
อันเป็นการศึกษาบังคับ นายอำเภอมีหน้าที่ดังนี้

- ก. จัดให้สถานที่ได้เรียนให้พอแก่เด็กในอำเภอนั้น
- ข. ควบคุมการอบรมสั่งสอนมิให้เสื่อมทราม
- ค. กวดขันให้เด็กครองส่งเด็ก ซึ่งอยู่ในเกณฑ์ศึกษาบังคับไปโรงเรียน

ประถมศึกษา

๗. เกี่ยวกับการเก็บภาษีอากร บทบัญญัติไว้ในมาตรา ๑๒๗ - ๑๒๘ บรรดาภาษี
อากรซึ่งไม่ได้มีกฎหมายกำหนดให้พนักงานตำแหน่งอื่นเก็บแล้ว เป็นหน้าที่ของนายอำเภอ
ที่จะจัดเก็บในอำเภอนั้น นายอำเภอจะต้องคอยรายงานเมื่อมีเหตุการณ์อันกระทบกระเทือน
ถึงการครองชีพของราษฎร หรือการอาชีพ เช่น เกิดน้ำท่วมนาข้าวเสียหาย เพื่อขอผ่อนผัน
ในการเก็บภาษีอากร มิให้เป็นภาระหนักแก่ราษฎร

๘. หน้าที่เบ็ดเตล็ด คือ จัดการทั้งปวงในอำเภอให้เรียบร้อย การช่วยเหลือ
ราชการของอำเภอที่ใกล้เคียง เมื่อเกิดเหตุการณ์ผิดปกติขึ้น และต้องทำตามความที่กำหนด

ไว้ในพระราชบัญญัติต่าง ๆ อันกำหนดให้เป็นหน้าที่ของนายอำเภอ และรักษาการณให้
ไปตามกฎหมาย ถ้ากฎหมายนั้นมิได้ระบุว่า เป็นอำนาจหน้าที่ของพนักงานในตำแหน่งใดด้วย
ทั้งนี้ เป็นไปตามบทบัญญัติ มาตรา ๑๓๐ - ๑๓๒

อำนาจหน้าที่ที่กำหนดไว้ในกฎหมายพิเศษ คือนอกจากอำนาจหน้าที่ดังที่กล่าว
มาแล้ว อำนาจหน้าที่ของนายอำเภอหรือกรรมการอำเภอ ย่อมจะมีระบุไว้ในพระราชบัญญัติต่าง ๆ
เฉพาะเรื่องเฉพาะกรณีอีกมาก ซึ่งทราบได้จากพระราชบัญญัตินั้น ๆ เช่น พระราชบัญญัติรับ
ราชการทหาร พระราชบัญญัติอาวุธปืน เป็นต้น

นอกจากอำนาจตามนัยกฎหมายแล้ว ยังมีหน้าที่ที่เกี่ยวข้องกับวิธีปฏิบัติอีกอย่างหนึ่ง
ซึ่งอาจเกิดขึ้นเฉพาะหน้า โดยไม่มีบทกฎหมายหรือระเบียบแบบแผนวางไว้ในเรื่องนั้น ๆ
โดยตรง ก็มีหลักการที่จะพิจารณา และดำเนินการให้เหมาะสม โดยคำนึงถึงประโยชน์ หรือ
ความต้องการของราษฎรส่วนรวมเป็นสำคัญ ดังนี้

- ก. การที่จะสั่งหรือจะดำเนินการไปนั้น ต้องไม่เป็นการฝ่าฝืนหรือผิดกฎหมายใด ๆ
- ข. แม้จะไม่ผิดกฎหมายก็ต้องไม่เป็นที่ก่อให้เกิดความเดือดร้อนเสียหาย
แก่บุคคลใด หมู่คณะใด โดยไม่จำเป็นและไม่เป็นธรรม
- ค. ได้สั่งหรือดำเนินการไปโดยยึดถือความยุติธรรม และประโยชน์ส่วนรวม
ปราศจากการกั่นแกล้งในทางส่วนตัว

การรักษาราชการแทน ตามพระราชบัญญัติระเบียบบริหารราชการแผ่นดิน ๒๔๕๕
(มาตรา ๔๒) และหรือประกาศของคณะปฏิวัติ ฉบับที่ ๒๑๘ ข้อ ๕๕ ผู้ที่จะรักษาการแทน
นายอำเภอ ได้แก่

๑. ผู้ที่นายอำเภอแต่งตั้งไว้ ซึ่งอาจเป็นปลัดอำเภอ หรือหัวหน้าส่วนราชการ
ประจำอำเภอคนใดก็ได้

๒. ถ้าเป็นกรณีที่ไม่มีผู้ดำรงตำแหน่งนายอำเภอหรือมีแต่ไม่อาจปฏิบัติราชการได้ และนายอำเภอไม่ใดแต่ทั้งผู้ใดไว้ หัวหน้าส่วนราชการประจำอำเภอผู้มีอาวุโสตามระเบียบแบบแผนเป็นผู้รักษาราชการแทน

ผู้รักษาราชการแทนย่อมมีอำนาจหน้าที่เช่นเดียวกับนายอำเภอ คือผู้ที่คนแทนตามพระราชบัญญัติระเบียบบริหารราชการแผ่นดิน ๒๔๕๕ ม. ๔๘ หรือประกาศของคณะปฏิวัติ ข้อ ๒๒

๒) ปลัดอำเภอ

ในอำเภอหนึ่งนอกจากจะมีนายอำเภอเป็นหัวหน้าแล้ว ยังมีปลัดอำเภออีกหลายคน เป็นผู้ช่วยเหลือนายอำเภอในราชการทั่วไป และราชการในหน้าที่ของกระทรวงมหาดไทย ปลัดอำเภอเป็นข้าราชการสังกัดกระทรวงมหาดไทย เช่นเดียวกับนายอำเภอ และอาจแต่งตั้งได้ตั้งแต่ข้าราชการพลเรือนชั้นจัตวาจนถึงชั้นโท

๓) หัวหน้าส่วนราชการประจำอำเภอ

นอกจากปลัดอำเภอแล้ว ทุกอำเภอมีหัวหน้าส่วนราชการประจำอำเภอ ซึ่งกระทรวงทบวงกรมต่าง ๆ ส่งมาประจำ ให้ปฏิบัติหน้าที่เป็นผู้ช่วยเหลือนายอำเภอ และมีอำนาจบังคับบัญชาข้าราชการฝ่ายบริหารส่วนภูมิภาค ซึ่งสังกัดกระทรวงทบวงกรมนั้นในอำเภอนั้น

๓.๒.๒ การแบ่งส่วนราชการของอำเภอ

ตามพระราชบัญญัติระเบียบบริหารราชการแผ่นดิน ๒๔๕๕ ม. ๔๘ หรือประกาศของคณะปฏิวัติ ฉบับที่ ๒๑๘ ข้อ ๒๑ ให้แบ่งส่วนราชการของอำเภอดังนี้

๑. สำนักงานอำเภอ มีหน้าที่เกี่ยวกับราชการทั่วไปของอำเภอนั้น ๆ นายอำเภอเป็นผู้ปกครองบังคับบัญชาข้าราชการและรับผิดชอบ

๒. ส่วนต่าง ๆ ที่กระทรวงมหาดไทยได้ตั้งขึ้นในอำเภอ มีหน้าที่เกี่ยวกับราชการของกระทรวงมหาดไทยนั้น ๆ มีหัวหน้าส่วนราชการประจำอำเภอนั้น ๆ เป็นผู้ปกครองบังคับบัญชารับผิดชอบ ดังนี้

๑. เกษตรอำเภอ
๒. ป่าไม้อำเภอ
๓. สัตวแพทย์อำเภอ
๔. สรรพากรอำเภอ
๕. สรรพสามิตอำเภอ
๖. พนักงานที่ดินอำเภอ
๗. ผู้บังคับกองสถานีตำรวจภูธรอำเภอ
๘. อนามัยอำเภอ
๙. ศึกษาธิการอำเภอ
๑๐. สัสดีอำเภอ

ทุกส่วนราชการที่ประจำอยู่ ณ ที่ว่าการอำเภอมีหัวหน้าส่วนราชการรับผิดชอบ แต่บางส่วนก็มีที่ทำงานอยู่ข้าง ๆ หรือไกล ๆ อำเภอ เพราะสถานที่ที่ว่าการอำเภออาจคับแคบไม่พออยู่ แต่ทุกส่วนราชการถือว่าประจำอยู่ ณ ที่ว่าการอำเภอ

อนึ่ง ส่วนราชการอำเภอเหล่านี้มีไม่เท่ากัน แต่ละอำเภอเช่น บางอำเภอไม่มีป่าไม้อำเภอ บางอำเภอก็ไม่มีประมงอำเภอ ทั้งนี้แล้วแต่ความจำเป็นในการปฏิบัติหน้าที่ราชการ

๓.๓ กิ่งอำเภอ

กิ่งอำเภอเป็นเขตการปกครองที่รวมตำบลหลายตำบล แต่ไม่มีลักษณะพอที่จะตั้งเป็นอำเภอหนึ่งได้ จึงตั้งให้เป็นกิ่งอำเภอเพื่อสะดวกแก่การปกครองตามมาตรา ๖๔ แห่งพระราชบัญญัติลักษณะปกครองท้องที่ พ.ศ. ๒๔๕๗

๓.๓.๑ การจัดตั้งกิ่งอำเภอ

ท้องที่ที่จะตั้ง เป็นกิ่งอำเภอได้นั้น จะต้องมิดลักษณะอย่างใดอย่างหนึ่ง

ต่อไปนี้

๑. เป็นท้องที่ที่กว้างขวางที่นายอำเภอจะไปตรวจตราได้ทั่วถึงโดยยาก
แต่มีราษฎรน้อย ไม่สมควรจัดตั้งเป็นอำเภอ หรือ

๒. เป็นท้องที่ที่มีราษฎรหนาแน่นเป็นจำนวนมาก แต่อยู่ทางไกลที่ว่าการ
อำเภอยากแก่การตรวจตรา แต่ท้องที่เล็กเกินไปไม่สมควรจะตั้งขึ้นเป็นอำเภอ

เมื่อท้องที่ใดเขาลักษณะอย่างใดอย่างหนึ่งดังนี้ และมีความจำเป็นในการ
ปกครอง ก็อาจตั้งขึ้นเป็นกิ่งอำเภอได้ แต่ถ้าไม่มีความจำเป็นในทางปกครอง ก็ไม่
จำเป็นต้องตั้งขึ้นอำเภอหนึ่งจะมีกิ่งอำเภอเดียวหรือหลายกิ่งก็ได้ หรือจะไม่แบ่งออก
เป็นกิ่งอำเภอก็ได้ กิ่งอำเภอนั้นคงขึ้นอยู่กับกาปกครองของอำเภอ เพราะรวมอยู่
ในท้องที่ของอำเภอ มิได้แยกออกเป็นอิสระต่างหาก

หลักเกณฑ์ในการตั้งกิ่งอำเภอภายในจังหวัดเดียวกันนั้น ผู้ว่าราชการจังหวัด
เป็นผู้พิจารณากำหนดเขต แล้วรายงานมายังกระทรวงมหาดไทย ซึ่งจะต้อง เสนอรับ
ความเห็นชอบจากคณะรัฐมนตรี จึงจะประกาศตั้งเป็นกิ่งอำเภอได้ เมื่อใดประกาศตั้ง
เป็นกิ่งอำเภอแล้ว ก็ต้องจัดตั้งที่ว่าการกิ่งอำเภอนั้นขึ้นในท้องที่นั้นด้วย เพื่อประโยชน์
ในการปกครองราษฎรในเขตกิ่งอำเภอนั้น และเพื่อให้ราษฎรมาติดต่อโดยไม่ต้องไปยัง
ที่ว่าการอำเภอ การจัดตั้งกิ่งอำเภอต้องทำเป็นประกาศกระทรวงมหาดไทย ประกาศ
ในราชกิจจานุเบกษา

๓.๓.๒ เจ้าหน้าที่ปกครองกิ่งอำเภอ

ตาม ม. ๓๐ ของพระราชบัญญัติลักษณะปกครองท้องที่นั้น พนักงาน
ปกครองกิ่งอำเภอจะมีเจ้าหน้าที่รองจากนายอำเภอตำแหน่งใดไปประจำการ และมี

พนักงานประจำกิ่งอำเภอเท่าใดนั้น ย่อมสุดแล้วแต่ปริมาณงานของราชการ แต่ผู้เป็นหัวหน้าประจำกิ่งอำเภอนั้น จะต้องอยู่ในบังคับบัญชาของนายอำเภอ และเป็นผู้ทำการแทนนายอำเภอในเวลาที่นายอำเภอมิได้อยู่ที่กิ่งอำเภอ ทั้งนี้เพราะว่ากิ่งอำเภอนั้นว่าเป็นเขตการปกครองส่วนหนึ่ง ซึ่งรวมอยู่ในอำเภอ แต่มีที่ว่าการเพิ่มขึ้นอีกแห่งหนึ่งเท่านั้น ตามปกติกิ่งอำเภอย่อมมีปลัดอำเภอประจำกิ่งคนหนึ่งเป็นหัวหน้า และมีเจ้าหน้าที่แผนกต่าง ๆ ซึ่งกระทรวงมหาดไทยแต่งตั้งไปประจำกิ่งอำเภอตามความจำเป็น ทำนองเดียวกับหัวหน้าส่วนราชการประจำอำเภอ

ปลัดอำเภอประจำกิ่ง เรียกว่า "ปลัดอำเภอผู้เป็นหัวหน้ากิ่ง" นอกจากนี้ยังมีปลัดอำเภออื่น พร้อมทั้งเสมียนปกครองอำเภอเป็นผู้ช่วยเหลือตามสมควร

๓.๓.๓ กิจการที่มอบให้กิ่งอำเภอจัดการ

กิจการที่มอบให้กิ่งอำเภอจัดทำ ตามพระราชบัญญัติลักษณะปกครองท้องที่ พ.ศ. ๒๔๕๗ มาตรา ๗๑ กำหนดว่า "อำเภอใดมีกิ่งอำเภอ การส่วนใดจะควรแยกเป็นส่วนไปสำหรับกิ่งอำเภอ และการอย่างใดควรรวมทำในที่ว่าการอำเภอแห่งเดียว ทั้งนี้ ผู้ว่าราชการจังหวัดมีอำนาจที่จะกำหนดได้" หมายถึงว่าผู้ว่าราชการจังหวัดมีอำนาจที่จะกำหนดกิจการประเภทหนึ่งประเภทใดให้กิ่งอำเภอจัดทำก็ได้ แต่ทั้งนี้จะต้องได้รับความเห็นชอบจากกระทรวงมหาดไทยก่อน กิจการที่กระทรวงมหาดไทยเห็นชอบและกำหนดให้เป็นหน้าที่ของกิ่งอำเภอแล้ว มีกิจการของแผนกปกครอง แผนกเสมียนตรา แผนกสถิติ แผนกสรรพากร แผนกศึกษาธิการ และสถานีตำรวจภูธรกิ่งอำเภอ เป็นต้น ส่วนกิจการที่กระทรวงมหาดไทยวินิจฉัยว่าไม่ควรมอบให้กิ่งอำเภอจัดทำ มีการจดทะเบียนนิติบุคคล ทรัพย์สิน และนิติกรรม ในส่วนที่เกี่ยวข้องกับสงฆ์ การค้าคนตัวเงิน และการจดทะเบียนคนต่างดาว กิจการประเภทดังกล่าวมานี้จะต้องไปทำ ณ ที่ว่าการอำเภอ อย่างไรก็ตาม กิ่งอำเภอย่อมมีอำนาจจัดการเกี่ยวกับสงฆ์ทรัพย์สินได้

๓.๔ ตำบล

อำเภอและกิ่งอำเภอบาง เขตการปกครองส่วนยอมเป็นตำบล ตำบลเป็น
หน่วยการปกครองส่วนภูมิภาคที่มีมาแต่สมัยโบราณ การที่วางระเบียบเกี่ยวกับตำบล
ก็คือ พระราชบัญญัติลักษณะปกครองท้องที่ พ.ศ. ๒๔๕๗ พระราชบัญญัติลักษณะปกครอง
ท้องที่ ฉบับที่ ๒ พ.ศ. ๒๔๕๖ และพระราชบัญญัติลักษณะปกครองท้องที่ ฉบับที่ ๓ พ.ศ.
๒๔๕๕ พระราชบัญญัติต่าง ๆ นี้ยังคงใช้อยู่สำหรับอำเภอ ตำบลและหมู่บ้าน ส่วน
พระราชบัญญัติระเบียบบริหารราชการแผ่นดิน มิได้กล่าวถึงตำบลไว้ แต่ได้บัญญัติไว้ให้
เป็นไปตามพระราชบัญญัติลักษณะปกครองท้องที่

๓.๔.๑ การจัดตั้งตำบล

การจัดตั้งตำบลตามหลักการที่ปฏิบัติอยู่เวลานี้ เป็นอำนาจของ
ราชการจังหวัดที่จะพิจารณากำหนดเขตแคว้นรายงานไปยังกระทรวงมหาดไทย เพื่อออก
ประกาศของกระทรวงมหาดไทยจัดตั้งตำบลขึ้น โดยประกาศในราชกิจจานุเบกษา
ในการที่จะจัดตั้งตำบลขึ้นนั้น พระราชบัญญัติลักษณะปกครองท้องที่ ม. ๒๕ ได้วางหลัก
เกณฑ์ที่บังคับไว้ดังนี้

๑. ต้องรวมหมู่บ้าน รวม ๒๐ หมู่บ้าน
๒. ต้องกำหนดเขตตำบลไว้ให้ชัดเจน และจดเขตตำบลขึ้นทุกบ้าน ถ้าไม่มี
สิ่งธรรมชาติเป็นเครื่องหมายกำหนดเขต เช่นลำห้วย หนอง คลอง บึง บาง ก็จัดตั้ง
ใหม่หลักป้ายกำหนดเขตไว้เป็นสำคัญ ส่วนการเปลี่ยนแปลงเขตตำบลนั้น ก็ปฏิบัติ
เช่นเดียวกับการจัดตั้งตำบล

๓.๔.๒ การจัดระเบียบปกครองตำบล

ตามพระราชบัญญัติลักษณะปกครองท้องที่ พ.ศ. ๒๔๕๗ ซึ่งได้แก้ไข
เพิ่มเติมโดยพระราชบัญญัติปกครองท้องที่ ฉบับที่ ๒ พ.ศ. ๒๔๕๖ ได้กำหนดเจ้าหน้าที่

และคณะกรรมการปกครองตำบลไว้ดังนี้คือ



๑. กำนัน
๒. แพทย์ประจำตำบล
๓. สารวัตรกำนัน
๔. คณะกรรมการตำบล

๑. กำนัน ในตำบลหนึ่งมีกำนันคนหนึ่ง มีอำนาจหน้าที่ปกครองราษฎรที่อยู่ในตำบลนั้น กำนันเป็นผู้ที่ได้รับเลือกจากผู้ใหญ่บ้าน โดยนายอำเภอเป็นประธานประชุมผู้ใหญ่บ้านทุกคนในตำบลนั้น เลือกผู้ใหญ่บ้านคนหนึ่งเป็นกำนัน เมื่อเลือกได้แล้ว นายอำเภอต้องรายงานไปยังผู้ว่าราชการจังหวัด เพื่อออกหนังสือสำคัญให้ไว้เป็นหลักฐาน กำนันต้องอยู่ใต้งบัตับัญญัติของนายอำเภอ ไม่มีฐานะเป็นข้าราชการพลเรือนตามระเบียบข้าราชการพลเรือน เพราะมิได้รับเงินเดือนจากเงินงบประมาณแผ่นดินประเภทเงินเดือน

๒. แพทย์ประจำตำบล ในตำบลหนึ่งต้องมีแพทย์ประจำตำบลคนหนึ่งตามพระราชบัญญัติลักษณะปกครองท้องที่ มาตรา ๔๕ ผู้ที่จะเป็นแพทย์ประจำตำบลได้ ต้องมีลักษณะดังนี้

๑. มีความรู้ในวิชาแพทย์
๒. มีสัญชาติไทย
๓. มีถิ่นที่อยู่ในตำบลนั้น เว้นแต่จะเป็นแพทย์ประจำตำบลไกลเคียง และได้รับแต่งตั้งให้เป็นแพทย์ประจำ ๒ ตำบล แพทย์ประจำตำบลนี้เป็นตำแหน่งที่ได้รับแต่งตั้งจากผู้ว่าราชการจังหวัด

๓. สารวัตรกำนัน ในตำบลหนึ่งมีสารวัตรสำหรับเป็นผู้ช่วยและรับใช้กำนัน ๒ คน บุคคลที่จะเป็นสารวัตรกำนันนั้น ตามมาตรา ๔๕ แห่งพระราชบัญญัติ

ลักษณะปกครองท้องถิ่นที่กำหนดมีสิทธิที่จะเลือกสรรได้ แต่จะต้องได้รับความเห็นชอบของ
 ผู้ว่าราชการจังหวัดก่อน กำหนดมีอำนาจที่จะเปลี่ยนสารวัตรได้ แต่การตั้งสารวัตรกำหนด
 ใหม่ต้องได้รับความเห็นชอบจากผู้ว่าราชการจังหวัดก่อน เช่นกัน

๔. คณะกรรมการตำบล พระราชบัญญัติลักษณะปกครองท้องถิ่น ฉบับที่ ๒
 พ.ศ. ๒๔๘๖ ได้บัญญัติให้มีคณะกรรมการตำบลขึ้นอีกด้วย ส่วนประกอบของคณะกรรมการ
 ตำบล ได้มีการแก้ไขโดยพระราชบัญญัติลักษณะปกครองท้องถิ่น ฉบับที่ ๔ พ.ศ. ๒๕๑๐
 ดังนี้ คณะกรรมการตำบลประกอบด้วย

๑. กำหนดท้องที่เป็นประธาน
๒. ผู้ใหญ่บ้านทุกหมู่บ้านในตำบลนั้น และแพทย์ประจำตำบลนั้นเป็นกรรมการ
 ตำบลโดยตำแหน่ง
๓. มีกรรมการซึ่งแต่งตั้งขึ้นคือ ครูประชาบาลในตำบลนั้น ๑ คน และกรรมการ
 หมู่บ้านผู้ทรงคุณวุฒิหมู่บ้านละ ๑ คน เป็นกรรมการตำบลผู้ทรงคุณวุฒิ โดยนายอำเภอเป็นผู้
 ผู้คัดเลือก แล้วรายงานไปยังผู้ว่าราชการจังหวัด เพื่อออกหนังสือสำคัญให้ไว้เป็น
 หลักฐาน

๓.๕ หมู่บ้าน

หมู่บ้านเป็นหน่วยการปกครองส่วนภูมิภาคที่เล็กที่สุดในปัจจุบัน ซึ่งจัดตั้งขึ้น
 ตามพระราชบัญญัติลักษณะปกครองท้องถิ่น พ.ศ. ๒๔๘๗ โดยให้มีราษฎรในท้องที่นั้น
 ผู้หนึ่งยกขึ้นเป็นผู้ปกครอง และเป็นตัวแทนของชนกลุ่มนั้น เพื่อดำเนินกิจการทั้งปวงที่
 เกี่ยวกับผลประโยชน์ของคนกลุ่มนั้น และเพื่อประโยชน์ในการติดต่อประสานงานกับรัฐบาล
 ซึ่งจะให้ความคุ้มครองและส่งเสริมความเป็นอยู่ของราษฎรในท้องที่ให้ดีขึ้น การจัดตั้ง
 หมู่บ้านมี ๒ ลักษณะ คือหมู่บ้านและหมู่บ้านชั่วคราว

๓.๕.๑ การจัดตั้งหมู่บ้าน

มีหลักเกณฑ์ในการจัดตั้งกำหนดไว้ในมาตรา ๕ แห่งพระราชบัญญัติลักษณะปกครองท้องที่ พ.ศ. ๒๔๕๗ กำหนดเงื่อนไขไว้ชัดเจน คือการจัดตั้งหมู่บ้านจะต้องยึดถือหลักเกณฑ์ใดหลักเกณฑ์หนึ่งใน ๒ ประการ ดังนี้

๑. จำนวนราษฎร ถ้าท้องที่ใดมีราษฎรอยู่หนาแน่นเป็นจำนวนมาก ถึงแม้ว่าจำนวนบ้านจะมีน้อย ก็ให้ถือเอาจำนวนราษฎร เป็นเกณฑ์พิจารณาในการจัดตั้งหมู่บ้าน เมื่อมีราษฎรประมาณ ๒๐๐ คน ก็จัดตั้ง เป็นหมู่บ้านขึ้นได้

๒. จำนวนบ้าน ถ้าท้องที่ใดมีราษฎรไม่หนาแน่น และตั้งบ้านเรือนอยู่กระจัดกระจายอยู่ห่างไกลกัน ให้ถือจำนวนบ้านเป็นเกณฑ์พิจารณาในการจัดตั้งหมู่บ้าน เมื่อมีบ้านไม่ต่ำกว่า ๕ บ้าน ก็จัดตั้ง เป็นหมู่บ้านได้

คำว่า "ราษฎร" หมายถึงผู้ที่อาศัยอยู่ในท้องที่นั้น โดยไม่คำนึงถึง เรื่องสัญชาติ และ เชื้อชาติ แต่ราษฎรผู้มีสิทธิ์ เลือกลงหมู่บ้านจะต้อง

๑. มีสัญชาติไทยและบรรลุนิติภาวะแล้ว
๒. ไม่เป็นภิกษุสามเณร นักพรต หรือนักบวช
๓. ไม่เป็นคนวิกลจริต หรือจิตฟั่นเฟือนไม่สมประกอบ
๔. มีภูมิลำเนาหรือถิ่นที่อยู่เป็นประจำในหมู่บ้านนั้นมาแล้ว ไม่น้อยกว่า

๓ เดือน ทั้งนี้ตามพระราชบัญญัติลักษณะปกครองท้องที่ ฉบับที่ ๓ พ.ศ. ๒๔๕๕ มาตรา ๓

คำว่า "บ้าน" ตามพระราชบัญญัติลักษณะปกครองท้องที่ ม. ๗ ได้ให้คำวิเคราะห์ศัพท์ไว้ว่า บ้าน หมายความว่า เรือนหลังเดียวหรือหลายหลังก็ตาม ซึ่งอยู่ในเขตที่มีเจ้าของ เป็นอิสระส่วนหนึ่ง ให้นับว่าเป็นบ้านหนึ่ง หองแถว แพ หรือเรือสำเภาจอดประจำอยู่ ณ ที่ใด ถ้ามีเจ้าของหรือผู้เช่าครอบครอง เป็นอิสระต่างหากห้องหนึ่งหลังหนึ่ง หรือหมู่หนึ่ง ในส่วนที่มีเจ้าของหรือผู้เช่าคนหนึ่ง ให้นับว่าเป็นบ้านหนึ่ง เหมือนกัน

ฉะนั้น จึงเท่ากับถือจำนวนบ้านอันแท้จริง นอกจากนี้คำว่า "บ้าน" ยังให้หมายความถึง วัด โรงเรียน และสถานที่ราชการต่าง ๆ ด้วย .

การจัดตั้งหมู่บ้านนั้น ผู้ว่าราชการจังหวัดเป็นผู้มีอำนาจพิจารณากำหนดเขต และประกาศตั้งขึ้นได้โดยอาศัยหลักเกณฑ์ในการพิจารณาดังกล่าว แต่จะต้องได้รับความเห็นชอบจากกระทรวงมหาดไทยก่อน สำหรับการเปลี่ยนแปลงเขตหมู่บ้านในท้องที่ตำบลเดียวกันและอำเภอเดียวกันนั้น ผู้ว่าราชการจังหวัดมีอำนาจเปลี่ยนแปลงได้เช่นเดียวกันกับการจัดตั้ง แต่ต้องรายงานขอรับความเห็นชอบจากกระทรวงมหาดไทยก่อน

๓.๕.๒ การจัดตั้งหมู่บ้านชั่วคราว^{๑๓}

หมู่บ้านตามที่กล่าวข้างต้นเป็นหมู่บ้านประจำ แต่ตามพระราชบัญญัติลักษณะปกครองท้องที่ ได้บัญญัติถึงหมู่บ้านชั่วคราวไว้ด้วย คือความ ม. ๒๒ ถ้าในท้องที่อำเภอใดมีราษฎรไปชุมนุมทำการอาชีพเฉพาะในบางฤดูกาล เช่น ไปชุมนุมกันจับปลาในหนองน้ำหรือบึงในฤดูฝน เห็นว่าควรจะจัดให้มีการปกครองสำหรับชุมชนนั้นขึ้นเป็นการชั่วคราว ตามสภาพของเหตุการณ์ หากว่ามีจำนวนคนประมาณ ๒๐๐ คน และเพื่อการสะดวกในการปกครอง ก็ให้นายอำเภอ ซึ่งเป็นเจ้าของท้องที่จัดการประชุมราษฎรในหมู่บ้านนั้น เลือกหัวหน้าขึ้นมาคนหนึ่ง เป็นผู้ปกครอง เรียกว่า "วาที่ผู้ใหญ่บ้าน" ทำการปกครองและติดต่อประสานงานกับทางราชการ

ผู้ที่จะเป็นวาที่ผู้ใหญ่บ้านใดต้องมีคุณสมบัติ เช่นเดียวกับผู้ที่จะเป็นผู้ใหญ่บ้านตามปกติ เว้นแต่ไม่จำเป็นต้องเป็นเจ้าของบ้าน เพราะตำแหน่งวาที่ผู้ใหญ่บ้านเป็นตำแหน่งชั่วคราว ราษฎรที่ไปชุมนุมทำงานอยู่ ณ ที่นั้น ก็ไม่มีบ้านของตนเป็นภูมิลำเนาในท้องที่นั้น แต่อำนาจหน้าที่ของวาที่ผู้ใหญ่บ้าน มีเหมือนผู้ใหญ่บ้านธรรมดา

^{๑๓} พระราชบัญญัติลักษณะปกครองท้องที่ พ.ศ. ๒๔๕๗ ม. ๒๒ - ๒๖.

วิธีการเลือกว่าผู้ใหญ่บ้าน เมื่อประชาชนมาชุมนุมกันเลือกผู้ที่จะดำรงตำแหน่ง
 ว่าผู้ใหญ่บ้านได้แล้ว นายอำเภอก็รายงานขอหมายตั้งไปยังผู้ว่าราชการจังหวัด มี
 หมายตั้งให้ดำรงตำแหน่ง ซึ่งจะคงระบุเวลาไว้ให้ชัดเจนว่าเป็นว่าผู้ใหญ่บ้านตั้งแต่
 เคื่อนใด ถึงเคื่อนใดเป็นการแน่นอน ตามกำหนดกฎเกณฑ์ที่ราษฎรจะตั้งชุมนุมกันอยู่ ณ
 ที่นั้น เมื่อราษฎรแยกย้ายกันไป หมู่บ้านชั่วคราวและว่าผู้ใหญ่บ้านก็หมดสภาพไปด้วย
 จนกระทั่งถึงปีใหม่ก็จะคงมีการเลือกว่าผู้ใหญ่บ้านกันใหม่ หมู่บ้านชั่วคราวนี้ขึ้นต่อ
 กำนันตำบล ซึ่งเป็นที่ตั้งหมู่บ้านชั่วคราว เว้นแต่ว่าท้องที่ที่เป็นป่าเปลี่ยวห่างไกลจาก
 ที่พักของกำนัน เมื่อมีคนไปตั้งอยู่มาก ถ้าจำเป็นคงมีกำนันต่างหาก ผู้ว่าราชการ
 จังหวัดอาจจะตั้ง "ว่าที่กำนัน" โดยอนุโลมใช้วิธีการเช่นเกี่ยวกับการเลือกว่าผู้ใหญ่
 บ้านก็ได้

๓.๕.๓ การจักระเบียบปกครองหมู่บ้าน

ในการปกครองหมู่บ้านหนึ่ง ๆ กำหนดให้มีเจ้าหน้าที่และคณะ
 กรรมการปกครองดังนี้

๑. ผู้ใหญ่บ้าน
๒. ผู้ช่วยผู้ใหญ่บ้าน
๓. คณะกรรมการหมู่บ้าน

๑. ผู้ใหญ่บ้าน ตาม ม. ๘ ซึ่งแก้ไขเพิ่มเติมโดยพระราชบัญญัติลักษณะ
 ปกครองท้องที่ ฉบับที่ ๔ พ.ศ. ๒๕๑๐ ในหมู่บ้านหนึ่งมีผู้ใหญ่บ้านคนหนึ่ง ซึ่งมี
 อำนาจหน้าที่ปกครองราษฎรที่อยู่ในเขตหมู่บ้านนั้น ผู้ใหญ่บ้านเป็นผู้ที่ได้รับเลือกจาก
 ราษฎรในหมู่บ้าน จากบุคคลที่มีคุณสมบัติที่กำหนดไว้สำหรับผู้ใหญ่บ้าน แต่ราษฎรจะมีสิทธิ
 เลือกผู้ใหญ่บ้านได้ ก็ต้องมีคุณสมบัติตาม ม. ๑๑ พระราชบัญญัติลักษณะปกครองท้องที่
 ฉบับที่ ๓ พ.ศ. ๒๔๘๘

๒. ผู้ช่วยผู้ใหญ่บ้าน ตำแหน่ง ผู้ช่วยผู้ใหญ่บ้าน เพิ่งจะกำหนดใหม่ขึ้นตามพระราชบัญญัติลักษณะปกครองท้องที่ ฉบับที่ ๒ พ.ศ. ๒๔๘๖ ซึ่งได้บัญญัติใหม่ตำแหน่ง ผู้ช่วยผู้ใหญ่บ้าน ขึ้นทุกหมู่บ้าน และจะมีกี่คนก็ได้ สุดแต่นายอำเภอจะเห็นสมควร แต่อย่างน้อยต้องมี ๒ คนต่อมาพระราชบัญญัติปกครองท้องที่ ฉบับที่ ๔ พ.ศ. ๒๕๑๐ ได้บัญญัติใหม่ ผู้ช่วยผู้ใหญ่บ้าน ฝ่ายรักษาความสงบขึ้น และให้ ผู้ช่วยผู้ใหญ่บ้าน ที่มีอยู่เดิมเป็น ผู้ช่วยผู้ใหญ่บ้าน ฝ่ายปกครอง สำหรับ ผู้ช่วยผู้ใหญ่บ้าน ฝ่ายรักษาความสงบนี้ ไม่ได้บังคับว่าจะต้องตั้งขึ้นทุกหมู่บ้าน ให้ตั้งขึ้นได้ตามหมู่บ้านที่ผู้ว่าราชการจังหวัดเห็นสมควร ซึ่งในทางปฏิบัติก็ตั้งแต่เฉพาะในหมู่บ้านที่มีความไม่สงบ การแต่งตั้ง ผู้ช่วยผู้ใหญ่บ้าน ทั้ง ๒ ฝ่ายนี้ ให้กำนัน ผู้ใหญ่บ้าน เป็นผู้คัดเลือกจากบุคคลที่มีคุณสมบัติอย่างเดียวกับ ผู้ใหญ่บ้าน แต่ยกเว้นคุณสมบัติข้อที่ว่าต้องเป็นเจ้าบ้าน เมื่อคัดเลือกได้แล้ว กำนันต้องเสนอให้นายอำเภอออกหนังสือสำคัญให้เป็นหลักฐาน ผู้ช่วยผู้ใหญ่บ้าน ทั้ง ๒ ฝ่ายอยู่ในตำแหน่งได้คราวละ ๕ ปี

๓. คณะกรรมการหมู่บ้าน ในการปกครองหมู่บ้านนั้น นอกจากจะมี ผู้ใหญ่บ้าน และ ผู้ช่วยผู้ใหญ่บ้าน เป็นเจ้าหน้าที่แล้ว ยังมี คณะกรรมการหมู่บ้าน ซึ่งได้ตั้งขึ้นตามพระราชบัญญัติลักษณะปกครองท้องที่ ฉบับที่ ๒ พ.ศ. ๒๔๘๖ คณะกรรมการหมู่บ้าน ตาม ม. ๒๕ ศรี พระราชบัญญัติลักษณะปกครองท้องที่ ฉบับที่ ๔ พ.ศ. ๒๕๑๐ ประกอบด้วย

๑. ผู้ใหญ่บ้าน เป็นประธานโดยตำแหน่ง
๒. ผู้ช่วยผู้ใหญ่บ้าน ฝ่ายปกครองทุกคนเป็นกรรมการหมู่บ้านโดยตำแหน่ง
๓. ผู้ซึ่งราษฎรเลือกตั้งเป็นกรรมการหมู่บ้าน ผู้ทรงคุณวุฒิมีจำนวนตามที่นายอำเภอเห็นสมควร แต่ต้องไม่น้อยกว่า ๒ คน กรรมการหมู่บ้านผู้ทรงคุณวุฒินั้นต้องมีสัญชาติไทย และมีคุณสมบัติเช่นเดียวกับผู้ที่มิสิทธิจะได้รับเลือกเป็น ผู้ใหญ่บ้าน กรรมการ

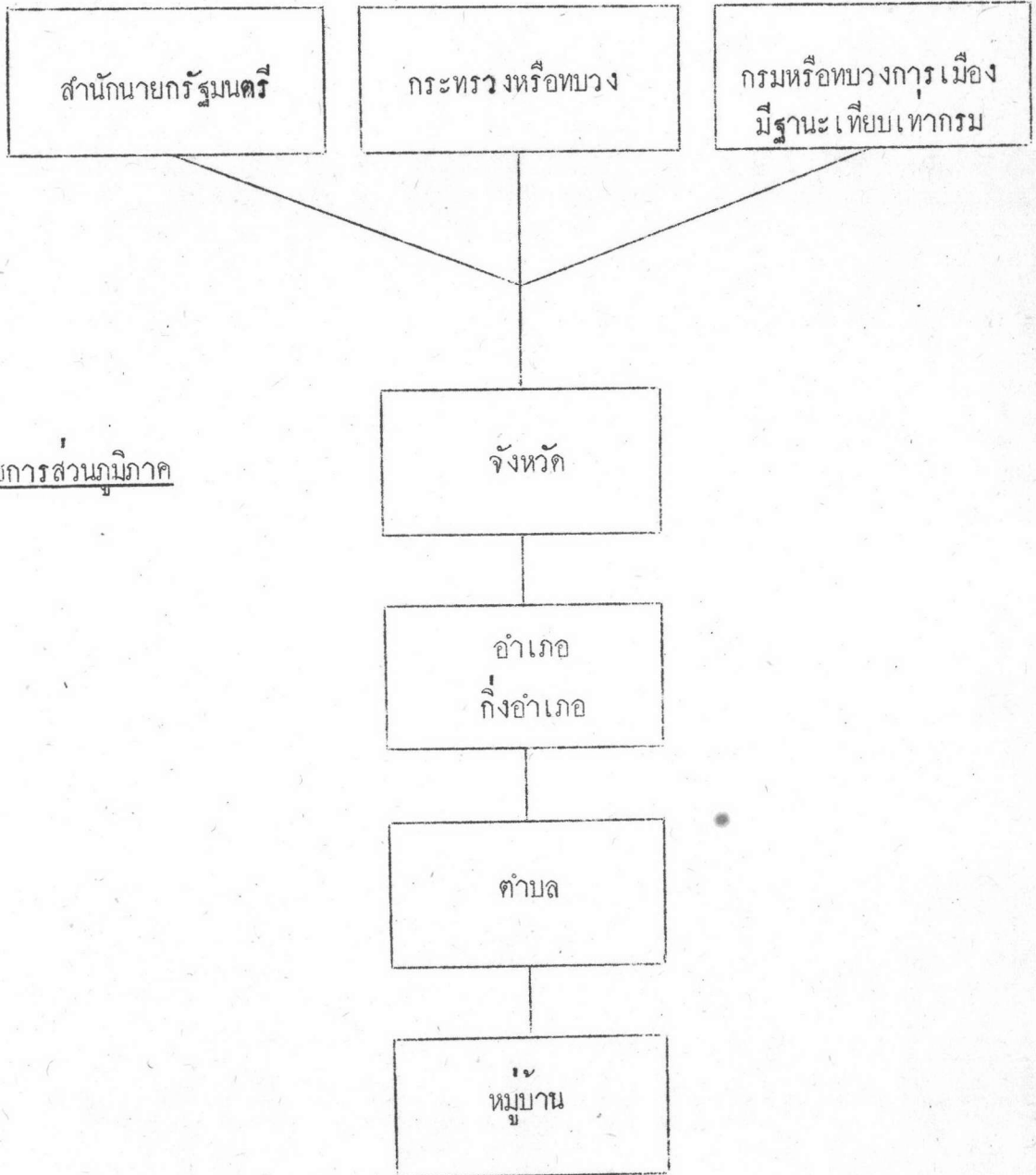
หมู่บ้านผู้ทรงคุณวุฒิเป็นผู้ที่ได้รับเลือกตั้ง โดยราษฎรมีสิทธิเลือกตั้งผู้ใหญ่บ้านเป็นผู้เลือก โดยนายอำเภอเป็นประธาน พร้อมควยกำนันและผู้ใหญ่บ้านในตำบลนั้นอย่างน้อย ๑ คน เมื่อราษฎรเลือกได้แล้ว นายอำเภอต้องออกหนังสือสำคัญให้ไว้เป็นหลักฐาน วิธีเลือก จะกระทำโดยลับหรือเปิดเผยก็ได้ แล้วแต่นายอำเภอจะเห็นสมควร กรรมการหมู่บ้าน ผู้ทรงคุณวุฒิอยู่ในตำแหน่งคราวละ ๕ ปี ถ้าตำแหน่งนี้ว่างลงจนถึงคราวออกตาม วาระ ต้องมีการเลือกตั้งขึ้นแทนให้เต็มตำแหน่งที่ว่าง ภายใน ๖๐ วัน นับแต่วันที่ตำแหน่ง นั้นว่าง แต่ถ้าตำแหน่งว่างลงจนถึงกำหนดออกตามวาระไม่เกิน ๑๘๐ วัน จะไม่เลือก ตั้งขึ้นแทนก็ได้

คณะกรรมการหมู่บ้านมีหน้าที่เสนอขอแนะนำ และให้คำปรึกษาต่อผู้ใหญ่บ้าน

แผนภูมิที่ ๑

แสดงโครงสร้างของราชการส่วนภูมิภาค

ราชการส่วนกลาง

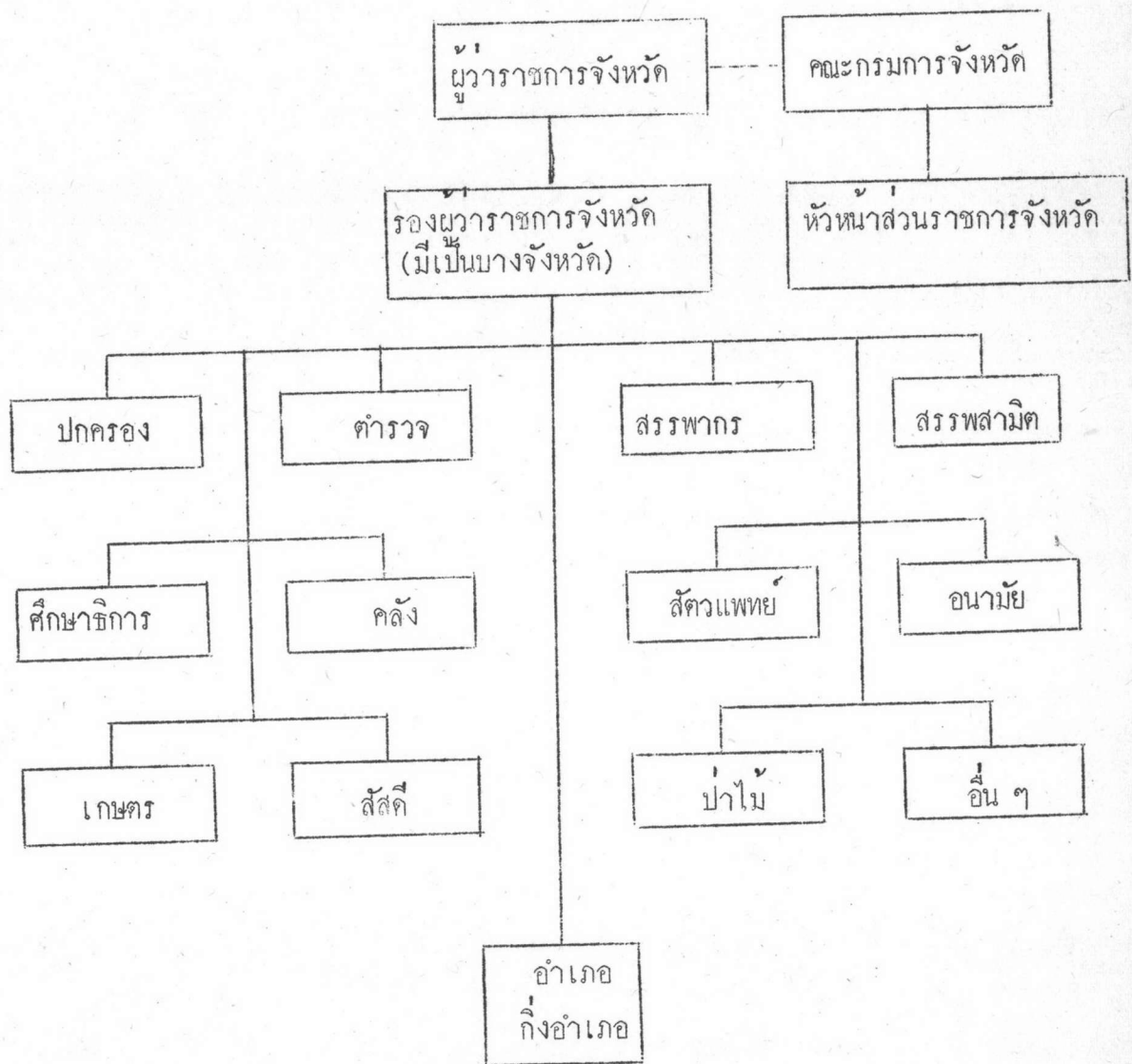


ราชการส่วนภูมิภาค

- ที่มา. ๑.ระเบียบบริหารราชการแผ่นดินตามประกาศคณะปฏิวัติ ฉบับที่ ๒๑๘ ลงวันที่ ๒๕ กันยายน ๒๕๑๕
๒. พระราชบัญญัติลักษณะปกครองท้องที่ พ.ศ. ๒๔๕๗

แผนภูมิที่ ๒

แสดงการจัดองค์การของจังหวัด

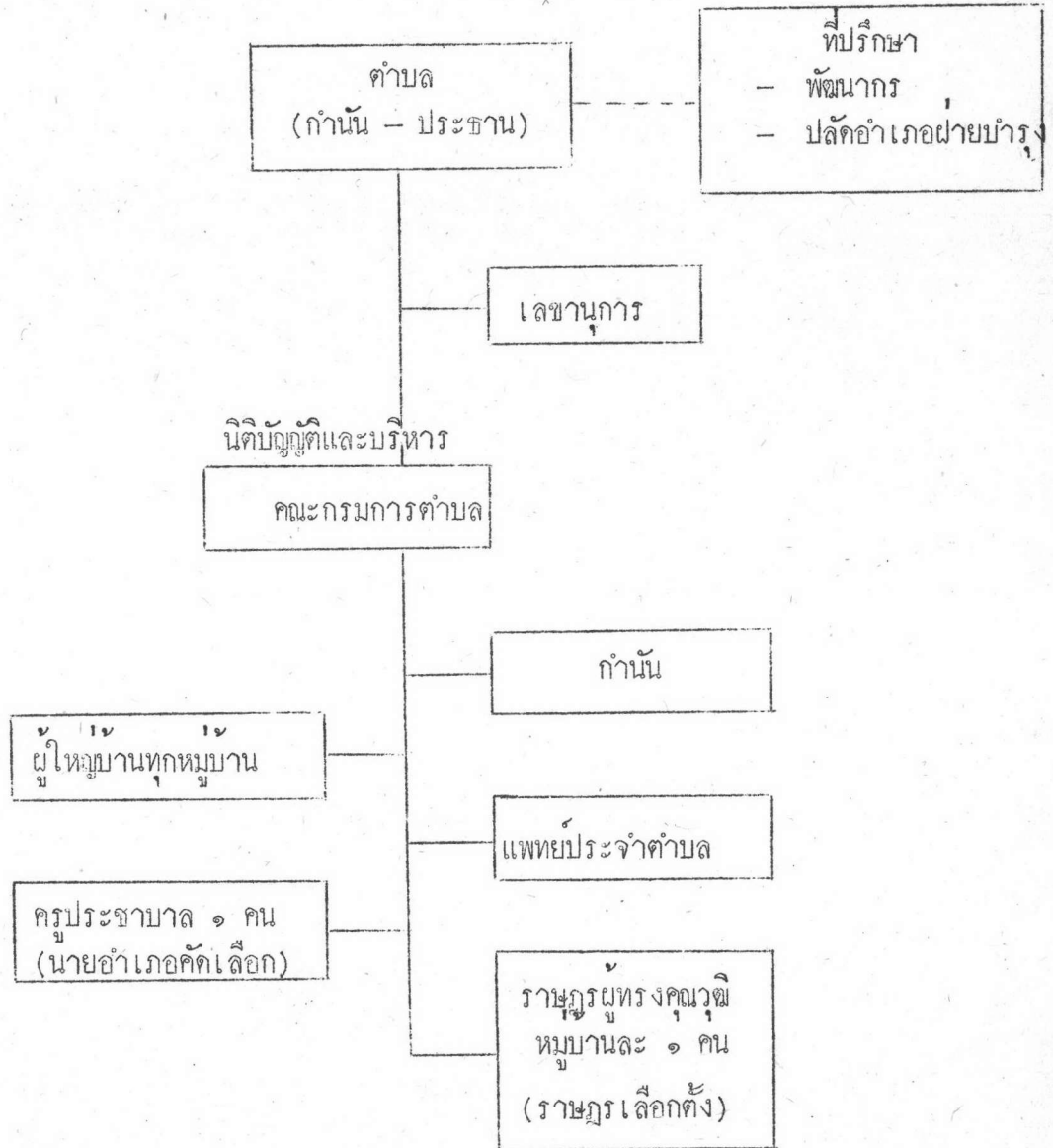


- ที่มา :
๑. ระเบียบบริหารราชการแผ่นดิน ตามประกาศคณะปฏิวัติฉบับที่ ๒๑๘ ลงวันที่ ๒๕ กันยายน ๒๕๑๕
 ๒. พระราชบัญญัติลักษณะปกครองท้องที่ พ.ศ. ๒๔๕๗

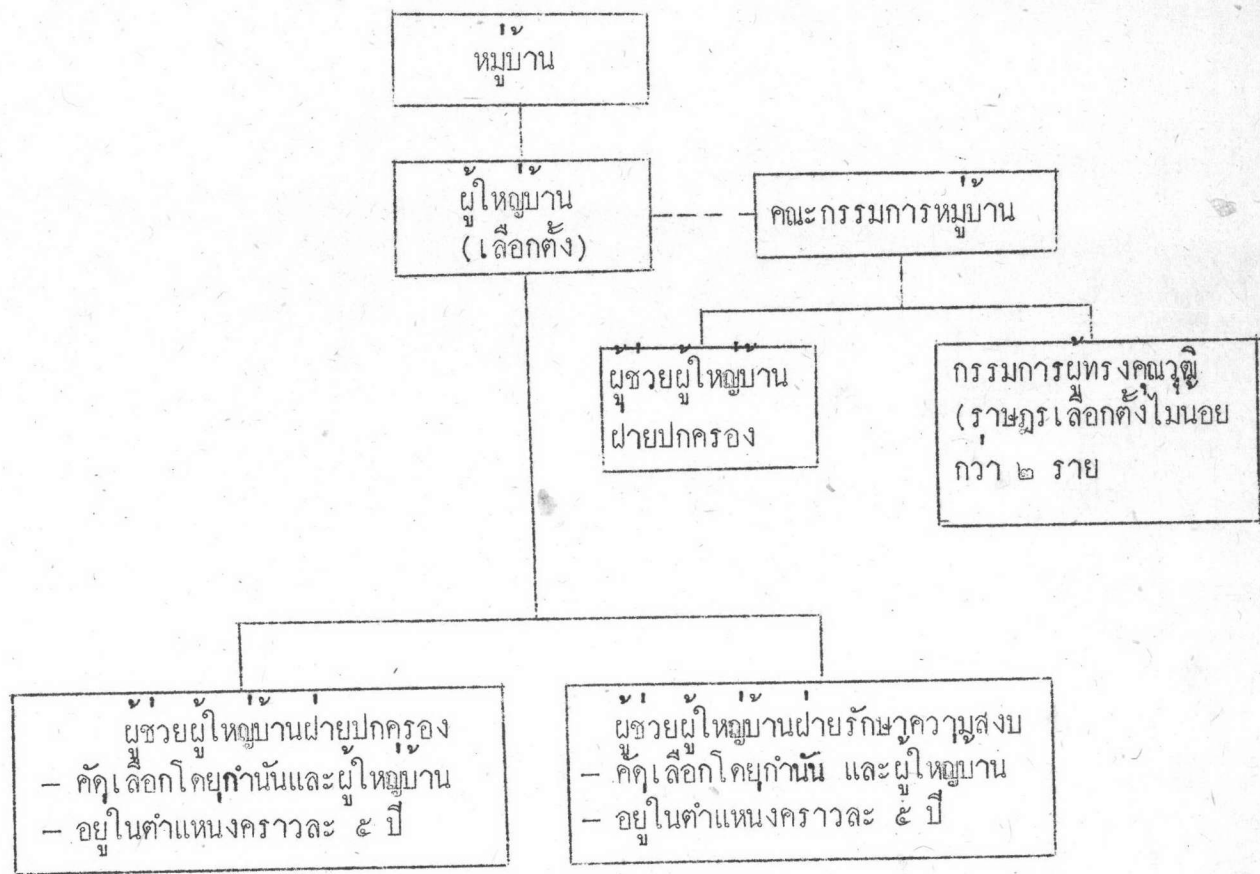
แผนภูมิที่ ๔

แสดงการจัดระเบียบการปกครองตำบล

ตามคำสั่งกระทรวงมหาดไทย ที่ ๒๗๕/๒๕๑๕ ลงวันที่ ๑ มีนาคม ๒๕๑๕



แผนภูมิที่ ๕
แสดงการจัดระเบียบการปกครองหมู่บ้าน



ที่มา: พระราชบัญญัติลักษณะปกครองท้องที่ พ.ศ. ๒๔๕๗ แก้ไขเพิ่มเติม โดย
พระราชบัญญัติลักษณะปกครองท้องที่ ฉบับที่ ๔ พ.ศ. ๒๕๑๐

๔. นโยบายการปกครองส่วนภูมิภาคของไทยในจังหวัดชายแดนภาคใต้

ดินแดนที่เรียกว่า "จังหวัดชายแดนภาคใต้" หมายถึง จังหวัดที่มีอาณาเขตอยู่ทางทิศใต้ของประเทศไทย ได้แก่ จังหวัดปัตตานี จังหวัดยะลา จังหวัดนราธิวาส และจังหวัดสตูล มีประวัติความเป็นมาทางการปกครอง แยกพิจารณาได้ดังนี้ คือ

- ก. การปกครองของไทยแต่เดิม
- ข. การปกครองสมัยต้นกรุงรัตนโกสินทร์
- ค. การปกครองในสมัยปัจจุบัน

ก. การปกครองของไทยแต่เดิม

การปกครองของไทยในชั้นเดิม จัดแบ่งรูปการปกครองออกเป็น ๓ ชั้น คือ

- ๑. หัวเมืองชั้นใน
- ๒. หัวเมืองชั้นนอก
- ๓. หัวเมืองประเทศราช

หัวเมืองภาคใต้คาบสมุทรมลายู ได้จัดเป็นหัวเมืองประเทศราช มีเมืองปัตตานีเป็นหัวเมืองสำคัญ ให้พระยาเมืองปกครองตามหนังสือประชุมพงศาวดาร ภาคที่ ๓ ได้บรรยายไว้ว่า "... ปัตตานีเป็นเมืองชั้นของสยามประเทศ มาตั้งแต่ครั้งสมเด็จพระร่วงครองนครสุโขทัยเป็นราชธานี ชาวเมืองปัตตานี เลื่อมใสศาสนาพุทธ ภายหลังจึงเข้ารับถือศาสนาอิสลาม"^{๑๔}

^{๑๔} กองประสานราชการ กรมการปกครอง, สถานะภาพ ๔ จังหวัดภาคใต้ (พระนคร: โรงพิมพ์ส่วนท้องถิ่น ๒๕๐๕) หน้า ๓

ในสมัยกรุงศรีอยุธยาเป็นราชธานี เมืองปัตตานีเป็นเมืองใหญ่และเจริญมาก มีชื่อเสียงในทางค้าขายกับต่างประเทศ เป็นเมืองท่าที่พักเรือที่มาจากยุโรปและเอเชีย เพราะเมืองปัตตานีเป็นเมืองที่อุดมสมบูรณ์ด้วยทรัพยากรธรรมชาติ และมีอาณาเขต กว้างขวาง รวมถึงยะลาและนราธิวาส และแต่เดิม กลันตันและตรังกานู ก็รวมอยู่ใน เขตการปกครองของปัตตานีด้วย จนมีผู้เรียกว่า "ปัตตานีรายา" ๑๕

เมื่อเมืองปัตตานีเป็นเมืองประเทศราชของไทยนั้น ต้องส่งเครื่องราชบรรณาการ เป็นคราว ๆ และคราวใดที่กรุงศรีอยุธยาอ่อนอำนาจลง เมืองปัตตานีก็กบฏบรรณาการ และ แสดงอาการกระด้างกระเดื่อง

ในปี พ.ศ. ๒๓๑๐ กรุงศรีอยุธยาต้องเสียแก่พม่าเป็นครั้งที่ ๒ ทำให้ประเทศไทยเกิดความ ระส่ำระสาย แตกกันออกเป็นหลายก๊กหลายเหล่า ผู้ครองเมืองใหญ่ ๆ ก็ตั้งตัวเป็นอิสระ สำหรับหัวเมืองทางใต้ ก็มีเจ้าเมืองนครศรีธรรมราช เจ้าเมืองสงขลา และเจ้าเมือง ปัตตานี เป็นต้น

ครั้นต่อมา เมื่อสมเด็จพระเจ้ากรุงธนบุรีทรงกู้สุริยภาพจากพม่าได้สำเร็จแล้ว พระองค์ได้รวบรวมหัวเมืองต่าง ๆ ที่ตั้งเป็นก๊กเป็นเหล่าในภาคกลาง เข้าเป็นราชอาณาจักรไทย ตามเดิม และตั้งกรุงธนบุรีขึ้นเป็นราชธานีแล้ว พระองค์จึงทรงยกทัพหลวงไปปราบปรามหัวเมือง บัณฑิตได้ ในปี พ.ศ. ๒๓๑๒ ที่ใต้เมืองนครศรีธรรมราชและเมืองสงขลา แต่ยังไม่ทันเสด็จ ไปถึงเมืองปัตตานี ทั้งนี้อาจเพราะพระองค์ยังติดการศึกสงครามทางอื่นอยู่ เมืองปัตตานีจึง เป็นอิสระอยู่ ไม่มีการส่งกองทัพไปปราบปรามจนสิ้นรัชกาล ๑๖

๑๕ เรื่องเดียวกัน, หน้าเดียวกัน

๑๖ กรมศิลปากร, กระทรวงศึกษาธิการ, ประวัติศาสตร์จังหวัดภาคใต้ (ยะลา, โรงพิมพ์คุรุสัมพันธ์, ๒๕๐๕) หน้า ๒๒ - ๒๕

ข. การปกครองสมัยต้นกรุงรัตนโกสินทร์

ในรัชสมัยสมเด็จพระพุทธยอดฟ้าจุฬาโลก รัชกาลที่ ๑ กรุงรัตนโกสินทร์ เมืองปัตตานียังคงตั้งแข็งเมืองต่อไทย ครั้นเมื่อ พ.ศ. ๒๓๒๘ พม่ายกกองทัพมาตีทางหัวเมืองตะวันตก จึงได้โปรดเกล้าให้สมเด็จพระอนุชาธิราช กรมพระราชวังบวรมหาสุรสิงหนาท เสด็จยกทัพออกไปป้องกันพระราชอาณาเขต เมื่อเสร็จสงครามกับพม่าแล้ว จึงยกทัพไปปราบปรามหัวเมืองฝ่ายใต้ที่ยังคงแข็งเมืองอยู่ และสามารถปราบปรามเมืองปัตตานีได้อย่างง่ายดาย ในปี ๒๓๒๕

ครั้นถึง พ.ศ. ๒๓๓๘ ก็เกิดกบฏขึ้น ภายหลังจากที่การปราบปรามเรียบร้อยแล้ว พระบาทสมเด็จพระพุทธยอดฟ้าจุฬาโลก ทรงดำริว่า ถ้าจะรักษาเสถียรภาพของราชอาณาจักร คำนึงถึงคงอยู่ตลอดไปแล้ว จำต้องสกัดกั้นกำลังหัวเมืองสำคัญ คือเมืองปัตตานี ประกอบด้วยเมืองปัตตานีมีอาณาเขตกว้างขวาง ทำให้ปกครองไม่ทั่วถึง พระองค์จึงโปรดเกล้าฯ ให้แบ่งอาณาเขตเมืองปัตตานีออกเป็น ๗ เมือง คือ เมืองปัตตานี เมืองหนองจิก เมืองยะหริ่ง เมืองสายบุรี เมืองนะลอ เมืองราชบุรี และเมืองระแงะ แต่ละเมืองมีพระยาเมืองปกครอง โดยคำนึงว่าเมืองใดมีคนไทยพุทธมาก ก็ให้คนไทยพุทธเป็นพระยาเมือง เมืองใดมีคนไทยอิสลามมาก ก็ให้คนไทยอิสลามเป็นพระยาเมือง มีทั้งหมด ๗ นี้ ขึ้นตรงต่อมณฑลนครศรีธรรมราช ตั้งที่ทำการอยู่ที่เมืองสงขลา ซึ่งเป็นหัวเมืองเอก สำหรับเมืองปัตตานีนั้น โปรดเกล้าฯ ตั้งให้คาโต๊ะบังกาเล็ม เป็นเจ้าเมือง

ต่อมา พ.ศ. ๒๓๕๑ คาโต๊ะบังกาเล็มก่อการกบฏอีก เจ้าเมืองสงขลากับเจ้าเมืองนครศรีธรรมราชยกทัพไปยังเมืองปัตตานี แต่กระทำการไม่สำเร็จ ในเวลาต่อมา กองทัพหลวงจากกรุงเทพฯ โดยมีพระยากลาโหมเป็นแม่ทัพยกมาตีปัตตานีได้ และจัดการบ้านเมือง โดยตั้งให้ปลัดจະนะ (ช่วยชาย) เป็นผู้ราชการเมืองปัตตานี นับเป็นข้าราชการไทยคนแรกที่ได้เข้าปกครองปัตตานี

ในรัชสมัยพระบาทสมเด็จพระพุทธเลิศหล้านภาลัย รัชกาลที่ ๒ พม่าก็มักจะยกกองทัพมาตีเมืองไทยอีก ได้ส่งคนไปชักชวนหัวเมืองมลายูที่ขึ้นแก่ไทยก่อการกบฏขึ้น แต่เนื่องจากเจ้าเมืองเป็นคนไทย จึงปราบปรามไว้ได้ พระบาทสมเด็จพระพุทธเลิศหล้านภาลัย จึงโปรดเกล้าฯ ให้พระยาอภัยสงคราม กับพระยาสงขลา (เถียนจอง) ออกมาจัดบริเวณหัวเมืองเสียใหม่ โดยมีการโยกย้ายสับเปลี่ยนและแต่งตั้งเจ้าเมืองใหม่ เหตุร้ายต่าง ๆ จึงได้สงบลง

การปกครองเมืองปัตตานี โดยวิธีแบ่งเป็นบริเวณ ๗ หัวเมืองนี้ ยังคงมีมาจนสมัยรัชกาลที่ ๔ จนกระทั่งมีการยุบเลิกการปกครองบริเวณ ๗ หัวเมือง และเปลี่ยนการปกครองเป็นแบบมณฑลเทศาภิบาล พ.ศ. ๒๔๔๕ จึงเลิกใช้

เจ้าเมืองที่ได้รับพระราชทานบรรดาศักดิ์เป็นนามเฉพาะแต่ละเมืองดังนี้ คือ

๑. เมืองปัตตานี (อ.เมือง จ.ปัตตานี) มีพระยาวิชิตภักดี ศรีสุรวัจนารัตนา
ณาเขตประเทศราช (คนกู้อับดุลกาเดร์)

๒. เมืองหนองจิก (อ.หนองจิก จ.ปัตตานี) มีพระยาเพชรภินาถเบศร์วาปี
เขตมูจดินทันตมดินทรสวามิภักดี (ทัด ณ สงขลา)

๓. เมืองยะลา (อ.เมือง จ.ยะลา) มีพระยามรงคฤหิศรีประเทศวิเศษวังษา

๔. เมืองสายบุรี (สายบุรี จ.ปัตตานี) มีพระยาสุริยสุนทรบวรภักดีศรีมหารายา
ปัตตาอับดุล วิบูลยขอบเขตประเทศมลายู (คนตระกูล ณ สายบุรี)

๕. เมืองรามันห์ (อ.รามันห์ จ.ยะลา) มีพระยารัตนภักดีศรีราชบัณฑิตสุนทร
วิวังษา

๖. เมืองระแงะ (อ.ระแงะ จ.นราธิวาส) มีพระยาภูมามักดีศรีสุวรรณประเทศ
วิเศษวังษา

๗. เมืองยะหริ่ง (อ.ยะหริ่ง จ.ปัตตานี) มีพระยาพิพิธเสนาามาตราธิบดีศรีสุรสงคราม^{๑๗}

สำหรับเมืองสตูลนั้น แต่เดิมเป็นเพียงท้องที่เล็ก ๆ ขึ้นอยู่กับเมืองไทรบุรี ในสมัยต้นกรุงรัตนโกสินทร์ จนถึง พ.ศ. ๒๔๕๒ จึงได้มีฐานะเป็นจังหวัด และแยกออกมาจากความเกี่ยวข้องสัมพันธ์กับเมืองไทรบุรีอย่างเด็ดขาด^{๑๘}

ค. การปกครองในสมัยปัจจุบัน

การปกครองในสมัยปัจจุบันนี้ เริ่มตั้งแต่รัชสมัยพระบาทสมเด็จพระจุลจอมเกล้าเจ้าอยู่หัว รัชกาลที่ ๕ แห่งกรุงรัตนโกสินทร์ โดยพระองค์ได้ทรงเลิกการปกครองแบบเก่า คือ การปกครองอย่างเจ้าเมืองนี้อำนาจสิทธิ์ขาด มาเป็นระบอบการปกครองแบบมณฑลเทศาภิบาล ทรงสร้างสรรความเจริญให้หัวเมืองทางปักษ์ใต้และทางแหลมมลายู พระองค์ทรงชุบเลี้ยงหลานรายาเก่า ๆ ให้เป็นข้าราชการ โดยทรงพระกรุณาโปรดเกล้าฯ แต่งตั้งให้เป็นผู้ว่าราชการเมืองบ้าง ผู้ช่วยราชการเมืองบ้าง และคณะกรรมการเมืองบ้าง เมืองปัตตานีที่แยกเป็น ๗ หัวเมืองก็ได้จัดการปกครองเป็นบริเวณ แบบมณฑลเทศาภิบาล เรียกว่า "บริเวณ ๗ หัวเมือง" เมื่อวันที่ ๑๐ ธันวาคม ๒๔๔๔ (รศ. ๑๒๐) การปกครองรูปบริเวณ ๗ หัวเมือง ยังคงให้เมืองทั้ง ๗ เมือง คงเป็นเมืองตามเดิม และให้พระยาเมืองเป็นผู้ว่าราชการบ้านเมืองต่างพระเนตรพระกรรณ ขึ้นตรงต่อข้าหลวงใหญ่ประจำบริเวณ ๗ หัวเมืองอีกชั้นหนึ่ง ข้าหลวงใหญ่

^{๑๗} เรื่องเดิม, หน้า ๒๕-๓๖, และกองประสานราชการ, กรมการปกครอง, เรื่องเดิม, หน้า ๓-๔; และกองประสานราชการ, กรมการปกครอง, เรื่องของจังหวัดสตูล ที่มาของคำว่า "สี่จังหวัดภาคใต้" (พระนคร, โรงพิมพ์ส่วนท้องถิ่น, ๒๕๐๕) หน้า ๒-๓, และ ประพันธ์ คุณามุกต์ "ประวัติจังหวัดชายแดนภาคใต้" เอกสารวิชาการศูนย์ประสานงานปกครอง จังหวัดชายแดนภาคใต้ กรมการปกครอง (อัคราเนนา) หน้า ๗-๘.

^{๑๘} กรมศิลปากร, กระทรวงศึกษาธิการ, เรื่องเดิม หน้า ๒๕.

ประจำบริเวณ ๗ หัวเมือง มีหน้าที่ตรวจตราและนำราชการทั้งปวงทั่วบริเวณ ๗ หัวเมือง
จัดราชการในบริเวณ ๗ หัวเมือง ให้เป็นไปคามข้อบังคับและปฏิบัติราชการตามท้องตรา
กรุงเทพฯ และคำสั่งของข้าหลวงเทศาภิบาลมณฑลนครศรีธรรมราช

ต่อมาในปี พ.ศ. ๒๔๔๕ (ร.ศ. ๑๒๕) ทรงโปรดเกล้าฯ ให้ตั้งมณฑลปัตตานี
โดยให้ยุบรวมทั้ง ๗ หัวเมือง เป็น ๔ เมือง คือ

๑. รวมเมือง หนองจิก ยะหริ่ง ปัตตานี ขึ้นเป็นเมืองปัตตานี
๒. รวมเมืองราบันท์ ยะล่อ ขึ้นเป็นเมือง ยะลา
๓. เมืองสายบุรี คงเป็นเมืองสายบุรี (ภายหลังยุบเป็นตำบลตะลุบัน อำเภอ
สายบุรี)
๔. เมืองระแงะ ยังคงเป็นเมืองระแงะ (ภายหลังรวมตั้งเป็นจังหวัดนราธิวาส)

ส่วนเมืองระแงะนั้น ต่อมาโดยย้ายที่ตั้งว่าการเมือง หรือที่เรียกว่าศาลากลาง
เมืองระแงะ ไปตั้งอยู่ที่อำเภอบางนรา และยกฐานะอำเภอบางนราขึ้นเป็นเมืองนรา ส่วน
เมืองระแงะเดิมนั้นก็ให้เป็นอำเภอ และให้ขึ้นต่อเมืองนรา ต่อมาในปี พ.ศ. ๒๔๕๕ ได้มี
ประกาศเปลี่ยนชื่อเมืองบางนรา เป็นเมืองนราธิวาส ตั้งแต่วันที่ ๑๐ มิถุนายน พุทธศักราช
๒๔๕๕ เป็นต้นมา

ในปี พ.ศ. ๒๔๗๔ ได้ประกาศยุบรวมท้องที่บางมณฑลและบางจังหวัด เพราะ
มณฑลและจังหวัดที่แบ่งไว้แต่เดิมนั้น เวลานั้นมีการคมนาคมที่สะดวกขึ้นมาก พอที่จะรวบรวม
การปกครองบังคับบัญชาให้กว้างขวางยิ่งขึ้นแล้ว เป็นการสมควรที่จะยุบมณฑลและจังหวัด
เพื่อประหยัดรายจ่ายแผ่นดินลงได้บ้าง จึงทรงพระกรุณาโปรดเกล้าฯ ให้ยุบมณฑล ๔ มณฑล
จังหวัด ๕ จังหวัด เมื่อวันที่ ๑๖ กุมภาพันธ์ ๒๔๗๔

มณฑลปัตตานี เป็นมณฑลหนึ่งที่ถูกประกาศยุบเลิกด้วย โดยให้รวมจังหวัดต่าง ๆ
ของมณฑลปัตตานี เข้าไว้ใน การปกครองของมณฑลนครศรีธรรมราชด้วย

ส่วนจังหวัดที่ประกาศยุบเลิก คือจังหวัดสายบุรีด้วย โดยรวมท้องที่เข้าไว้
ในการปกครองของจังหวัดปัตตานี เว้นแต่ท้องที่อำเภอบาเจาะ ให้ยกเลิกขึ้นไปอยู่ในการ
ปกครองของจังหวัดนราธิวาส^{๑๕}

ภายหลังการเปลี่ยนแปลงการปกครอง พ.ศ. ๒๔๗๕ เมืองต่าง ๆ ที่รวมกันเป็น
มณฑลปัตตานีเดิม ก็ได้มีการปกครองเป็นจังหวัด โดยแบ่งออกเป็น ๓ จังหวัด คือ

๑. จังหวัด ปัตตานี
๒. จังหวัดยะลา
๓. จังหวัดนราธิวาส

ต่อมา ได้มีพระราชบัญญัติว่าด้วยระเบียบราชการบริหารราชอาณาจักรสยาม
พุทธศักราช ๒๔๗๖ ประกาศเมื่อวันที่ ๕ ธันวาคม ๒๔๗๖ ให้จัดระเบียบราชการบริหาร
แห่งราชอาณาจักรสยาม คือ

๑. ราชการบริหารส่วนกลาง เป็นกระทรวงหรือทบวงการเมือง
๒. ราชการบริหารส่วนภูมิภาค เป็นจังหวัดและอำเภอ
๓. ราชการบริหารส่วนท้องถิ่น เป็นเทศบาลเมือง นครบาล เทศบาลตำบล

และสหเทศบาล

ดังนั้น จึงถือได้ว่า ยุบเลิกมณฑลทั่วราชอาณาจักร ตั้งแต่ปี ๒๔๗๖ เป็นต้นไป
จังหวัดปัตตานี ยะลา นราธิวาส และสตูล จึงมีฐานะเป็นจังหวัดในราชการบริหารส่วนภูมิภาค^{๒๐}

สำหรับจังหวัดสตูลนั้น เติบโตขึ้นกับมณฑลไทรบุรี (ไทรบุรี ปะลิสและสตูล) ครั้น พ.ศ.
๒๓๕๑ ไทรบุรีและปะลิส ถูกโอนคืนแดนไปรวมมลายูให้กับอังกฤษ คงเหลือจังหวัดสตูล จึงให้
ขึ้นกับมณฑลภูเก็ต ต่อมา เมื่อยุบมณฑลใน พ.ศ. ๒๔๗๖ จังหวัดสตูล จึงได้เป็นจังหวัดหนึ่ง
ในจังหวัดชายแดนภาคใต้

^{๑๕} นราธิวาส, เอกสารประกอบบรรยายสรุป, ๒๕๑๘ (อัครดำเนนา) หน้า ๓๔

^{๒๐} เรื่องเดียวกัน, หน้า ๕

เนื่องจาก จังหวัดชายแดนภาคใต้มีประชาชนส่วนมากเป็นชาวไทยมุสลิม มีขนบธรรมเนียมประเพณีแตกต่างกับประชาชนภาคอื่น ทั้งอยู่ชายแดนติดต่อกับ สหพันธมลายา ประชาชนนับถือศาสนาอิสลาม ซึ่งมีขนบธรรมเนียมประเพณีคล้ายกัน ทางราชการจึงได้จัดรูปการปกครองแตกต่างกับภาคอื่น เพื่อให้กลมกลืนตามสภาพชุมชน เช่น ตรากฎข้อบังคับสำหรับปกครองบริเวณ ๗ หัวเมือง เมื่อพ.ศ. ๒๔๔๔ ในด้านการศาล ได้มีพระราชบัญญัติว่าด้วยการใช้กฎหมายอิสลามในเขตจังหวัดปัตตานี ยะลา นราธิวาส และสตูล พ.ศ. ๒๔๘๕ เกี่ยวกับเรื่องครอบครัวและมรดก ซึ่งอิสลามิกชนเป็นทั้งโจทก์และ จำเลย หรือเป็นผู้เสนอคำขอในคดีในข้อพิพาท ให้ใช้กฎหมายอิสลามแทน บทบัญญัติแห่ง ประมวลกฎหมายแพ่งและพาณิชย์ ที่ว่าด้วยครอบครัวมรดก เว้นแต่บทบัญญัติที่ว่าด้วยอายุ ความมรดกซึ่งยังคงต้องใช้ประมวลกฎหมายแพ่งและพาณิชย์บังคับ มีคำโต้แย้งตุลาการ ออกนึ่ง พิจารณาร่วมกับผู้พิพากษาคอย เป็นผู้ช่วยผู้พิพากษาในปัญหาข้อกฎหมายอิสลาม

ด้านศาสนา มีพระราชกฤษฎีกาว่าด้วยการศาสนูปถัมภ์ฝ่ายอิสลาม พ.ศ. ๒๔๘๘ เพื่อที่จะสงเคราะห์และคุ้มครองอิสลามศาสนิก ให้ได้ประกอบศาสนกิจตามศรัทธาเลื่อมใส ของประชาชน และสนับสนุนในด้านการศึกษา ศาสนา ในปี พ.ศ. ๒๔๙๐ มีพระราชบัญญัติ มัสยิดอิสลาม ให้ความสงเคราะห์และคุ้มครองอิสลามศาสนิก ให้ประกอบศาสนกิจตามศรัทธา สมกับที่เป็นคนไทยคนหนึ่งของประเทศไทยอีกด้วย ๒๑

ในปัจจุบันนี้ จังหวัดชายแดนภาคใต้ ได้แบ่งส่วนการปกครองออกเป็นส่วนภูมิภาค และส่วนท้องถิ่น ดังนี้ ๒๒

๒๑ กองประสานราชการกรมการปกครอง, สถานะภาพ ๔ จังหวัดภาคใต้, หน้า

๑. จังหวัดปัตตานี การบริหารราชการส่วนภูมิภาค แบ่งเขตการปกครอง ออกเป็น ๘ อำเภอ และ ๑ กิ่งอำเภอ คือ อำเภอเมืองปัตตานี อำเภอโคกโพธิ์ อำเภอหนองจิก อำเภอยะรัง อำเภอยะหริ่ง อำเภอมายอ อำเภอปะนาเระ และอำเภอ สายบุรี และกิ่งอำเภอไม้แก่น (อ.สายบุรี) ประกอบด้วย ๑๐๗ ตำบล ๕๖ หมู่บ้าน การบริหารราชการส่วนท้องถิ่น มีเทศบาล ๒ แห่ง คือ เทศบาลเมือง ในเขตอำเภอ เมืองปัตตานี และเทศบาลตำบล ในเขตอำเภอสายบุรี มีสุขาภิบาล ๘ แห่ง คือ สุขาภิบาล โคกโพธิ์ และสุขาภิบาลนาประคูล อำเภอโคกโพธิ์ สุขาภิบาลยะรัง อำเภอยะรัง สุขาภิบาล ยะหริ่งและสุขาภิบาลตันหยง อำเภอยะหริ่ง สุขาภิบาลปะนาเระ อำเภอปะนาเระ สุขาภิบาลมายอ อำเภอมายอ และสุขาภิบาลหนองจิก อำเภอหนองจิก และองค์การบริหาร ส่วนจังหวัด ๑ แห่ง

๒. จังหวัดยะลา แบ่งเขตการปกครองในส่วนภูมิภาค ออกเป็น ๕ อำเภอ ๑ กิ่งอำเภอ คือ อำเภอเมืองยะลา อำเภอรามัน อำเภอยะหา อำเภอบันนังสตา อำเภอเบตง และกิ่งอำเภอธารโต (อ.บันนังสตา) ประกอบด้วย ๔๗ ตำบล ๕๖ หมู่บ้าน การบริหารราชการส่วนท้องถิ่น มีเทศบาล ๒ แห่ง คือ เทศบาลเมืองยะลา และเทศบาล ตำบลเบตง สุขาภิบาลมี ๕ แห่ง คือสุขาภิบาลลำโพง อำเภอเมืองยะลา สุขาภิบาลกาบัง บอเกาะ อำเภอรามัน สุขาภิบาลโกตาบารู อำเภอรามัน สุขาภิบาลยะหา อำเภอยะหา และสุขาภิบาลบันนังสตา อำเภอบันนังสตา และองค์การบริหารส่วนจังหวัด ๑ แห่ง

๓. จังหวัดนราธิวาส แบ่งเขตการปกครองในส่วนภูมิภาคออกเป็น ๕ อำเภอ ๑ กิ่ง คือ อำเภอเมืองนราธิวาส อำเภอระแงะ อำเภอสุไหงปาดี อำเภอสุไหงโก-ลก อำเภอแว้ง อำเภอตากใบ อำเภอช้าง ออำเภอเขาเจาะ อำเภอรือเสาะ และกิ่งอำเภอ ศรีสาคร อำเภอรือเสาะ (ได้มีการเสนอกระทรวงมหาดไทย ขอตั้งกิ่งอำเภอไปแล้วเพิ่มอีก

๑. กิ่ง คือกิ่งอำเภอสุคีริน อำเภอเวียง) ประกอบด้วย ๒๒ ตำบล ๓๔๓ หมู่บ้าน จำนวน
 หลังคาเรือน ๗๕,๒๒๓ หลัง ส่วนการบริหารราชการส่วนท้องถิ่น มี องค์การบริหาร
 ส่วนจังหวัด เทศบาล ๒ แห่ง คือ เทศบาลเมืองนราธิวาส และเทศบาลตำบลสุโหงโกลก
 สุขาภิบาล ๗ แห่ง ได้แก่ สุขาภิบาลคันทรงนัส อำเภอระแงะ สุขาภิบาลปะลัญ อำเภอ
 สุโหงปากี สุขาภิบาลเวียง อำเภอเวียง สุขาภิบาลตากใบ อำเภอตากใบ สุขาภิบาลรือเสาะ
 อำเภอรือเสาะ สุขาภิบาลยี่งอ อำเภอยี่งอ และสุขาภิบาลบาเจาะ อำเภอบาเจาะ

๒. จังหวัดสตูล แบ่งการปกครองส่วนภูมิภาคออกเป็น ๔ อำเภอ ๑ กิ่ง
 คือ อำเภอเมืองสตูล อำเภอละงู อำเภอทุ่งหว้า อำเภอควนกาหลงและกิ่งอำเภอท่าแพ
 อำเภอเมืองสตูล ประกอบด้วย ๒๗ ตำบล ๒๑๒ หมู่บ้าน ส่วนการบริหารราชการส่วนท้องถิ่น
 มีองค์การบริหารส่วนจังหวัด เทศบาลเมือง ๑ แห่ง คือเทศบาลเมืองสตูล และสุขาภิบาล
 ๓ แห่ง

ตารางที่ ๑

จำนวนอำเภอ ตำบล หมู่บ้าน เทศบาล และสุขาภิบาล ในจังหวัดชายแดนภาคใต้

จังหวัด	จำนวน				
	อำเภอ	ตำบล	หมู่บ้าน	เทศบาล	สุขาภิบาล
ปัตตานี	๕	๑๐๗	๕๕๒	๒	๘
ยะลา	๖	๘๗	๒๕๒	๒	๕
นราธิวาส	๑๐	๒๒	๓๘๓	๒	๗
สตูล	๕	๒๗	๒๑๒	๑	๓
รวม	๓๐	๒๔๓	๑,๓๕๕	๗	๒๓

๕. สรุป

การจัดระเบียบบริหารราชการส่วนภูมิภาคของไทยแต่เดิมนั้น ได้แบ่งเขตการปกครองออกเป็นราชธานี ประกอบด้วยนครหลวงและหัวเมืองชั้นในกับเมืองพระยามหานคร เป็นหัวเมืองชั้นนอก การปกครองของไทยได้เริ่มก้าวเข้าสู่ยุคใหม่ ในสมัยพระบาทสมเด็จพระจุลจอมเกล้าเจ้าอยู่หัว โดยทรงพระกรุณาโปรดเกล้าให้มีการจัดระเบียบบริหารราชการส่วนภูมิภาคแบบอังกฤษ มีการตั้งมณฑลเทศาภิบาลขึ้น ต่อมาในสมัยรัชกาลที่ ๖ ได้มีการรวมมณฑลขึ้นเป็นภาค มีการตราขอบังคับลักษณะปกครองหัวเมืองชั่วคราว พ.ศ. ๒๔๖๕ ใช้เป็นหลักในการปกครองคู่กับพระราชบัญญัติลักษณะปกครองท้องที่ พ.ศ. ๒๔๕๗

ภายหลังการเปลี่ยนแปลงการปกครอง ๒๔๗๕ ได้มีการเปลี่ยนแปลงการปกครองจากระบบสมบูรณาญาสิทธิราช มาเป็นระบอบประชาธิปไตย มีการตราพระราชบัญญัติว่าด้วยระเบียบบริหารราชการแผ่นดินแห่งราชอาณาจักรไทยหลายฉบับ แต่ฉบับที่ยังคงใช้อยู่ในปัจจุบันนี้ คือ พระราชบัญญัติระเบียบบริหารราชการแผ่นดินแห่งราชอาณาจักรไทย (ฉบับที่ ๕) พ.ศ. ๒๔๕๕

เมื่อมีการปฏิวัติเมื่อวันที่ ๑๗ พฤศจิกายน ๒๕๑๔ ได้มีการประกาศคณะปฏิวัติฉบับที่ ๒๑๘ ลงวันที่ ๒๕ กันยายน ๒๕๑๕ มาใช้แทนกฎหมายว่าด้วยระเบียบบริหารราชการแผ่นดิน และในขณะเดียวกัน ก็ได้มีประกาศฉบับที่ ๕๑๖, ๕๑๗ และ ๒๑๕ ออกมาบังคับใช้เพื่อปรับปรุงแก้ไขการจัดระเบียบบริหารราชการแผ่นดินใหม่ โดยแบ่งการบริหารราชการแผ่นดินออกเป็น ๓ ส่วน คือ การบริหารราชการส่วนกลาง การบริหารราชการส่วนภูมิภาค และการบริหารราชการส่วนท้องถิ่น

ในการบริหารราชการส่วนภูมิภาคของประเทศไทยนั้น จัดระเบียบบริหารราชการส่วนภูมิภาคออกเป็น จังหวัดและอำเภอ มีผู้ว่าราชการจังหวัดเป็นผู้รับผิดชอบในราชการของจังหวัดและอำเภอที่มีอยู่ในจังหวัดนั้น

การบริหารราชการส่วนภูมิภาคในจังหวัดชายแดนภาคใต้ นั้น ได้มีการปกครอง
แยกพิจารณาได้ ๓ ระยะ คือ การปกครองของไทยแต่เดิม ตั้งแต่สมัยกรุงสุโขทัยและ
กรุงศรีอยุธยาเป็นราชธานี ในตอนนั้นมีการจัดแบ่งรูปการปกครองออกเป็นหัวเมืองชั้นใน
หัวเมืองชั้นนอก และหัวเมืองประเทศราช ระยะต่อมา คือการปกครองในสมัยต้นกรุง-
รัตนโกสินทร์ในระยะการปกครอง ๒ ระยะแรกนี้ เนื่องจากหัวเมืองภาคใต้นี้ จัดว่า
เป็นหัวเมืองประเทศราช จึงมักจะมีการก่อกบฏแข็งเมืองเสมอ เมื่อเวลาที่ส่วนกลาง
หรือเมืองหลวงอ่อนกำลังลง จึงต้องมีการยกทัพไปปราบปรามอยู่เสมอ ในระยะต่อมา
เป็นการปกครองในสมัยปัจจุบัน โดยเริ่มตั้งแต่รัชสมัยพระบาทสมเด็จพระจุลจอมเกล้า
เจ้าอยู่หัวรัชกาลที่ ๕ แห่งกรุงรัตนโกสินทร์ พระองค์ได้ทรงยกเลิกการปกครองแบบเก่า
มาเป็นแบบมณฑลเทศาภิบาล และโปรดเกล้าฯ ให้ตั้งมณฑลปัตตานีขึ้น

เมื่อมีการเปลี่ยนแปลงการปกครองในปี พ.ศ. ๒๔๗๕ มณฑลปัตตานีได้ยกเลิกไป
เมืองต่าง ๆ ที่อยู่ในมณฑลนี้ก็ได้แยกออกมาเป็นจังหวัด ได้แก่ จังหวัดปัตตานี ยะลา และ
นราธิวาส ส่วนจังหวัดสตูลนั้น เดิมขึ้นอยู่กับมณฑลไทรบุรี และได้โอนไปขึ้นกับมณฑลภูเก็ต
ต่อมาเมื่อมีการยุบเลิกมณฑล สตูลจึงได้กลายเป็นจังหวัดหนึ่งในจังหวัดชายแดนภาคใต้