

บทที่ ๒

การศึกษาชั้นมูลฐาน

เนื่องจากการวิจัยฉบับนี้ มีจุดมุ่งหมายจะทำการศึกษาว่า การจัดตั้งศูนย์โทรทัศน์ศึกษาระหว่างมหาวิทยาลัยในประเทศไทย จะมีประโยชน์ต่อการเรียนของนิสิต นักศึกษาที่กำลังศึกษาอยู่ในระดับนี้ อย่างไร เพียงไร การวิจัยนี้จะใช้วิธีการหาข้อมูลบางส่วนจากการสัมภาษณ์ความคิดเห็นของคณาจารย์ นิสิตนักศึกษา และผู้เกี่ยวข้องของงานโทรทัศน์ เกี่ยวกับโครงการจัดตั้งศูนย์โทรทัศน์ศึกษาระหว่างมหาวิทยาลัยขึ้น ผู้วิจัยจึงขอเสนอความเป็นมา การดำเนินงาน การบริหาร และปัญหาที่สำคัญของมหาวิทยาลัยไทย ซึ่งกำลังประสบอยู่ในปัจจุบัน พร้อมทั้งเรื่องราวเกี่ยวกับโทรทัศน์ศึกษาของประเทศไทยพอสังเขป ดังต่อไปนี้

ความสำคัญของการศึกษาระดับมหาวิทยาลัย

มหาวิทยาลัยเป็นสถาบันวิชาการระดับสูงสุดของสังคม เป็นแหล่งรวมและผลิตผู้นำทางวิชาการ แนวความคิดและปรัชญาการศึกษาต่างไปกับแนวความคิด และปรัชญาการศึกษาในระดับ ประถม มัธยม หรืออาชีวศึกษา โดยทำหน้าที่เป็นสถาบันการศึกษาที่มีการสอน การวิจัย และการเผยแพร่ ส่งเสริมวิชาการ และวิชาชีพชั้นสูงหลายสาขา บัณฑิตที่จะสำเร็จการศึกษานั้นต้องหมายความว่า มีความสามารถในการคิดวินิจฉัยสภาพการณ์ และปัญหาในเรื่องต่าง ๆ โดยเฉพาะในสาขาวิชาการของตนได้อย่างเป็นเหตุ เป็นผล บัณฑิตจะต้องเป็นผู้มีปัญญาความรู้กว้างขวาง เพื่อที่จะเป็นผู้นำของสังคมต่อไป

๑. ดร. สวัสดิ์ สุนทรรังษี, "ปัญหานักศึกษาในการบริหารมหาวิทยาลัย" วารสารสภาการศึกษาแห่งชาติ, พระนคร, ปีที่ ๖, ฉบับที่ ๘ มีนาคม ๒๕๑๕ (หน้า ๔๘ - ๕๓)

ดร.นิพนธ์ คันธเสวี^๒. ได้กล่าวไว้ในบทความเรื่อง "บทบาทของสถาบันการศึกษาชั้นมหาวิทยาลัยที่มีต่อสังคม" เกี่ยวกับเป้าหมายที่สำคัญของสถาบันระดับนี้ที่ทำการยึดถือกันเป็นสากลดังต่อไปนี้

๑. การรักษา ถ่ายทอด และจรรโลงวัฒนธรรม - - - - - มหาวิทยาลัยเป็นสถาบันหลักในการปลูกฝังความสนใจ ทศนคติ และปริทรรศน์ เกี่ยวกับการค้นคว้าศึกษาวิจัยให้แก่ผู้เยาว์ของสังคม กระตุ้นให้บุคคลเหล่านี้คิด และใฝ่ฝัน รักที่จะเสาะแสวงหาความรู้ใหม่ ๆ หรือความจริงที่ยังไม่ได้ปรากฏให้เห็น เสาะหาวิธีการใหม่ ๆ ที่มีประสิทธิภาพกว่าเก่า และสร้างสรรค์สิ่งที่เหมาะสมกับชีวิตประจำวัน และอนาคต - - - - -

๒. พัฒนาทุก ๆ ด้านของบุคคลิกภาพ ทั้งทางด้านอาชีพ ด้านสังคม ด้านจิตใจ ค่านิยมและค่านารมณ์ มหาวิทยาลัยเป็นสถาบันที่มุ่งผลิตปัญญาชนให้แก่สังคม ผลิตคนที่จะไปเป็น "ผู้นำ" ในชีวิตครอบครัว ในงานอาชีพ ในการบริหารสังคม มหาวิทยาลัยจะแยกตัวจากสังคมไม่ได้ เพราะมหาวิทยาลัยต้องรับใช้สังคม ในด้านการสร้างความเป็นบุคคลของคนให้แก่สังคม

๓. ปลูกฝังความรู้สึกรับผิดชอบทางสังคมตามแบบประชาธิปไตย ความรับผิดชอบจะเกิดขึ้นในจิตสำนึกของบุคคลได้ เมื่อบุคคลมีความเข้าใจตัวเองและสังคม ตระหนักในคุณค่าศักดิ์ศรีของตัวเองและผู้อื่น เข้าใจถึงความสัมพันธ์ระหว่างบุคคล และปัจจัยทางสังคม ยอมรับพันธะที่ตัวเองมีต่อครอบครัว และประเทศชาติทั้งในทางเศรษฐกิจ การเมือง และจริยธรรม

ปัจจัยสำคัญในการที่จะนำมหาวิทยาลัยไปสู่เป้าหมายที่มหาวิทยาลัยตั้งไว้มีดังต่อไปนี้

๑. มีนิสิตนักศึกษาที่ประกอบด้วยสติปัญญาพื้นฐานดีพอสมควร

๒. นิสิต นักศึกษา มีฉันทะในสาขาวิชาที่ตนเรียน มิใช่แต่เข้า ขอให้เข้าเรียนในมหาวิทยาลัยเท่านั้น

๒. ดร.นิพนธ์ คันธเสวี, "บทบาทของการศึกษาชั้นมหาวิทยาลัยที่มีต่อสังคม" วารสารสภาการศึกษาแห่งชาติ, ปีที่ ๓, ฉบับที่ ๑๑ มิถุนายน ๒๕๑๒, หน้า ๒๕ - ๓๖

๓. ดร.ป๋วย อึ๊งภากรณ์, "การบริหารมหาวิทยาลัย" หนังสืออนุสรณ์ในงานพระราชทานเพลิงศพ ศาสตราจารย์ ดร.สทวงศ์ มงคลสุข, ๒๕๑๔. (หน้า ๘๑ - ๘๕)

๓. มีอาจารย์ดีพอ พร้อมทั้งมีอาจารย์ประเภทประจำมากพอ เมื่อเทียบกับจำนวนนิสิต นักศึกษา
 ๔. มีบรรยากาศเหมาะสมสำหรับการศึกษาและวิจัย
 ๕. มีการสอนที่ส่งเสริมให้วิชาความรู้ ความคิด แลกเปลี่ยน ไม่ใช่แต่ส่งเสริมการท่องจำแต่เพียงอย่างเดียว
 ๖. มีการประสานงานระหว่างสาขาวิชาต่าง ๆ เพื่อให้เกิดความรอบรู้
 ๗. มีระบบบริหารที่ดี และมีสมรรถภาพ
- สภามหาวิทยาลัยเป็นหน่วยงานที่ทำหน้าที่วางนโยบาย วางกฎเกณฑ์ต่าง ๆ ควบคุมดูแลทั่วไป และกำหนดนโยบายของมหาวิทยาลัยให้สอดคล้องกับนโยบายของรัฐบาล อีกทั้งให้สอดคล้องกับแผนพัฒนาเศรษฐกิจและสังคมของประเทศด้วย

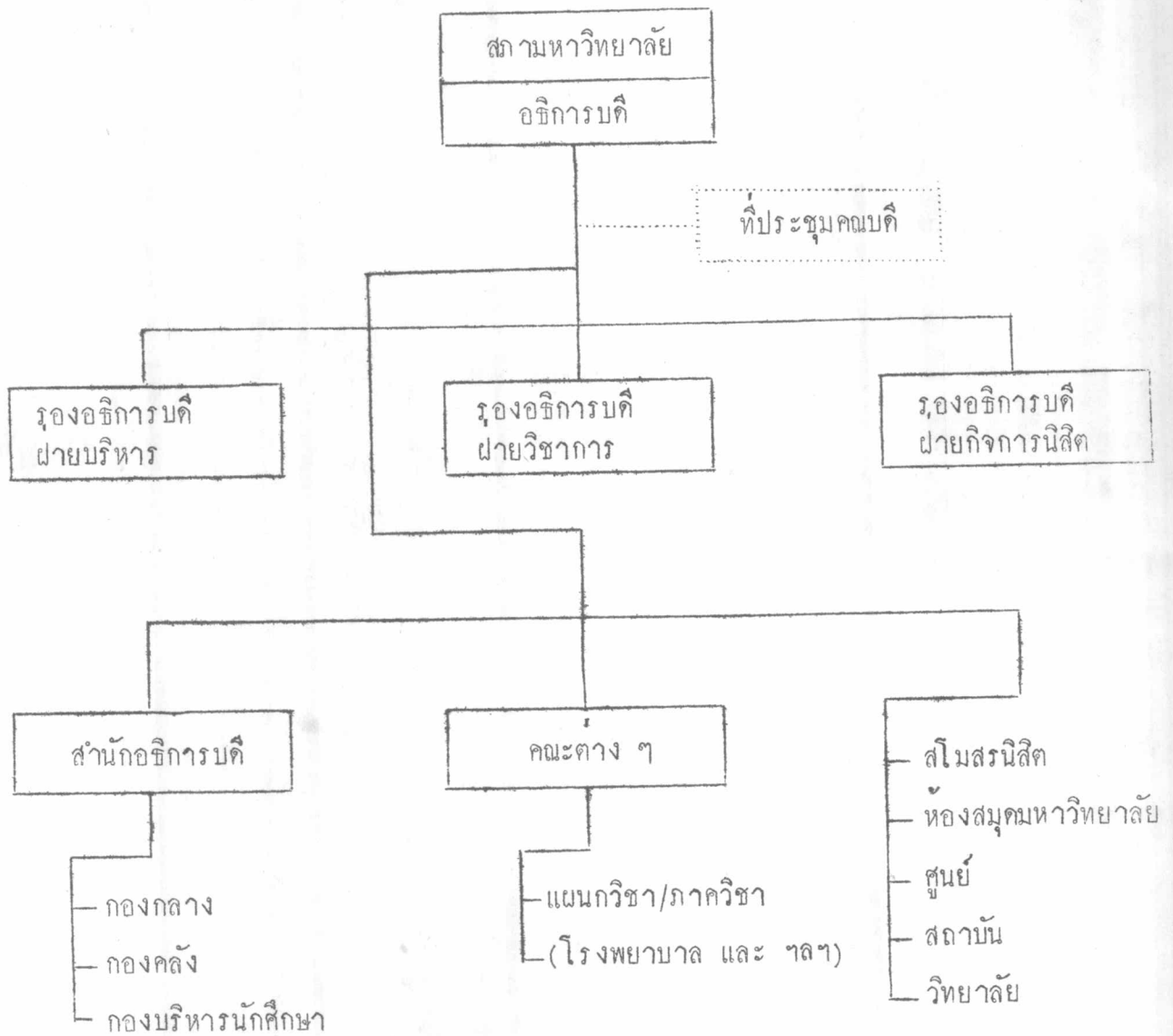
ประวัติมหาวิทยาลัยในประเทศไทย^๔.

การศึกษาระดับอุดมศึกษามีชื่อปรากฏเป็นครั้งแรกในรัชกาลพระบาทสมเด็จพระจุลจอมเกล้าเจ้าอยู่หัว ตามโครงการศึกษาสำหรับชาติ ที่กรมศึกษาธิการนำขึ้นทูลเกล้าถวายเมื่อ พ.ศ. ๒๔๔๑ และ เมื่อวันที่ ๒๖ มีนาคม พ.ศ. ๒๔๕๕ ได้มีพระบรมราชโองการในพระบาทสมเด็จพระมงกุฎเกล้าเจ้าอยู่หัว ให้ประดิษฐานโรงเรียนข้าราชการพลเรือนของพระบาทสมเด็จพระจุลจอมเกล้าเจ้าอยู่หัว ขึ้นเป็น จุฬาลงกรณ์มหาวิทยาลัย นับว่าสถาบันแห่งนี้เป็นมหาวิทยาลัยแห่งแรก

แนวความคิดที่ให้มีการจัดตั้งมหาวิทยาลัยขึ้นในประเทศคือ ผลึกบุคคลเข้ารับราชการ แม้ว่าจะในสมัยต่อมาจะได้มีการจัดตั้งมหาวิทยาลัยขึ้นหลายแห่งก็ตาม แต่ก็ยังคงใช้แนวความคิดเดิมอยู่ คือผลึกกำลังคนให้กับระบบราชการอยู่นั่นเอง - - - - -

๔. รอง ศยามานนท์, มหาวิทยาลัยและความมั่นคงของประเทศไทย, วิทยานิพนธ์วิทยาลัยป้องกันราชอาณาจักร, นักศึกษารุ่นที่ ๓, พ.ศ. ๒๕๐๓ (หน้า ๗)
๕. โปยม วรรมศิริ, "มหาวิทยาลัยในศตวรรษที่ ๒๐" วารสารการศึกษาแห่งชาติ ปีที่ ๗ ฉบับที่ ๒ เดือนมกราคม พ.ศ. ๒๕๑๖.

การแบ่งส่วนราชการของมหาวิทยาลัยโดยทั่ว ๆ ไป



----- การปฏิวัติในปี พ.ศ. ๒๕๐๑ ทำให้เกิดแรงผลักดันช่วยให้การศึกษาเจริญรุดหน้า
กล่าวคือรัฐบาลครั้งนั้นได้เล็งเห็นบทบาทสำคัญของการศึกษาต่อการพัฒนาเศรษฐกิจ และสังคม
ของประเทศมากขึ้น โดยมีแนวความคิดในการจัดการอุดมศึกษาให้ผลิตกำลังคนชั้นสูงในสาขา
วิชาต่าง ๆ เพื่อการพัฒนาประเทศ และดำเนินงานให้สอดคล้องกับแผนพัฒนาเศรษฐกิจและ
สังคมของชาติด้วย -----

สาขาวิชาเรียนในสถาบันการศึกษามหาวิทยาลัย ตามที่ UNESCO ได้จำแนก
ไว้เป็น ๕ สาขาวิชา ดังต่อไปนี้ คือ

๑. มนุษยศาสตร์
๒. สังคมศาสตร์
๓. วจิตรศิลป์
๔. ศึกษาศาสตร์
๕. แพทยศาสตร์
๖. วิทยาศาสตร์
๗. วิศวกรรมศาสตร์
๘. นิติศาสตร์
๙. เกษตรศาสตร์

นโยบายการศึกษาระดับมหาวิทยาลัย^๖

มหาวิทยาลัยมีหน้าที่สร้างสรรค์ ส่งเสริม และเผยแพร่ วิชาความรู้ในสาขาวิชา
ต่าง ๆ พร้อมทั้งผลิตบัณฑิตที่มีความรู้ความสามารถเพื่อการดำรงชีวิต และมีสติปัญญาอันกล้า
เพิ่มเติม หรือดัดแปลงความรู้ให้เหมาะสม มีความคิดเป็นของตนเอง มีรสนิยมที่ถูกต้อง พร้อม
ที่จะเป็นพลเมืองที่ดีของชาติ

๖. สำนักงานสภาการศึกษาแห่งชาติ, "โครงการพัฒนาการศึกษาระดับอุดมศึกษา"

แผนพัฒนาการศึกษาแห่งชาติ ฉบับที่ ๓ พ.ศ. ๒๕๑๕ - ๒๕๑๙ (หน้า ๒๔)

โครงการพัฒนามหาวิทยาลัยตามแผนพัฒนาการศึกษา ฉบับที่ ๓ คือโครงการที่
เร่งรัดปรับปรุงมาตรฐานของมหาวิทยาลัยในประเทศไทยให้ทัดเทียมมาตรฐานสากลทุกวิถีทาง
โดยมีนโยบายดังต่อไปนี้.

๑. โครงการผลิตและปรับปรุงอาจารย์ โดยทำการส่งเสริมการศึกษาของ
บัณฑิตวิทยาลัย ชั้นปริญญาโท และปริญญาเอกในสาขาวิชาที่จำเป็นเพื่อผลิตอาจารย์สอนใน
มหาวิทยาลัยและสถาบันอุดมศึกษาให้เพียงพอแก่ความต้องการ
๒. ปรับปรุงคุณภาพและประสิทธิภาพการจัดการศึกษาให้สูงขึ้นทั้งในด้านการบริหาร
และวิชาการ เพื่อลดข้อผิดพลาด โดยเฉพาะในระดับปริญญาตรี
๓. ปรับปรุงส่งเสริมการผลิตบัณฑิต ในกลุ่มสาขาวิชาที่จำเป็นต่อเศรษฐกิจและ
สังคม ตามความต้องการของประเทศ ได้แก่ เกษตรศาสตร์ วิศวกรรมศาสตร์ วิทยาศาสตร์
แพทยศาสตร์ พร้อมทั้งเน้นหนักการศึกษาในด้าน ภาษาอังกฤษ และการศึกษาเรื่องของไทย
ในระดับอุดมศึกษา
๔. ส่งเสริมการวิจัย และการสร้างตำราในระดับอุดมศึกษา การสนับสนุนการ
วิจัยในประเทศไทย เพื่อให้การศึกษาในมหาวิทยาลัยตรงกับงานที่บัณฑิตศึกษาจะออกไป
ปฏิบัติเมื่อศึกษาสำเร็จแล้ว
๕. ปรับปรุงส่งเสริมมหาวิทยาลัยในส่วนภูมิภาค เพื่อให้เป็นศูนย์กลางทาง
วิชาการและวัฒนธรรมของภูมิภาคโดยแท้จริง
๖. ส่งเสริมการศึกษาและทดลองการจัดการศึกษาแบบวิทยาลัยชุมชน เพื่อ
สนองความต้องการกำลังคนในระดับกลางในแขนงวิชาที่ประเทศมีความต้องการมาก

๗. สำนักงานสภาการศึกษาแห่งชาติ, "โครงการพัฒนาการศึกษาระดับอุดมศึกษา"

แผนพัฒนาการศึกษาแห่งชาติ ฉบับที่ ๓ พ.ศ. ๒๕๑๕ - ๒๕๑๙

ปัจจุบันมีหน่วยราชการที่มีหน้าที่จัดการศึกษาของชาติอยู่หลายหน่วย คือ กระทรวงศึกษาธิการ กระทรวงมหาดไทย สำนักงานคณะกรรมการการศึกษาแห่งชาติ และทบวงมหาวิทยาลัย ซึ่งแต่ละหน่วยราชการมีความรับผิดชอบที่เกี่ยวข้องกับการศึกษาคงต่อไปนี้

๑. สำนักงานคณะกรรมการการศึกษาแห่งชาติ เป็นหน่วยงานที่คุมงานทางด้านวางแผนการศึกษาของชาติโดยส่วนรวมให้สอดคล้องกัน
๒. กระทรวงศึกษาธิการ จัดการศึกษาในสถานมัธยมศึกษา อาชีวศึกษา และการศึกษาที่เกี่ยวข้องวิชาชีพในชั้นปริญญาบางสาขาวิชา
๓. กระทรวงมหาดไทย จัดการศึกษาระดับประถมศึกษา และเทศบาล
๔. ทบวงมหาวิทยาลัยของรัฐ จัดการศึกษาของรัฐในระดับอุดมศึกษา นอกจากนี้ที่อยู่ในอำนาจหน้าที่ของกระทรวงศึกษาธิการ

มหาวิทยาลัย และสถาบันการศึกษาที่อยู่ในสังกัดของทบวงมหาวิทยาลัยของรัฐมีอยู่ ๑๐ แห่ง คือ

มหาวิทยาลัยเกษตรศาสตร์ ตั้งอยู่ที่ อำเภอบางเขน กรุงเทพฯ มีเนื้อที่ประมาณ ๔๐๐ ไร่ จัดตั้งขึ้นเมื่อปี พ.ศ. ๒๔๘๖ มหาวิทยาลัยได้ดำเนินการสอน การวิจัย เพื่อผลิตบัณฑิตในสาขาวิชาต่าง ๆ ดังต่อไปนี้

- | | |
|----------------------------------|----------------------|
| ๑. คณะวิทยาศาสตร์และอักษรศาสตร์ | ๖. คณะวิศวกรรมศาสตร์ |
| ๒. คณะเกษตร | ๗. คณะศึกษาศาสตร์ |
| ๓. คณะวนศาสตร์ | ๘. คณะสัตวแพทยศาสตร์ |
| ๔. คณะประมง | ๙. คณะวิทยาศาสตร์ |
| ๕. คณะเศรษฐศาสตร์และบริหารธุรกิจ | ๑๐. คณะสังคมศาสตร์ |

๑๑. บัณฑิตวิทยาลัย

มหาวิทยาลัยขอนแก่น ตั้งอยู่ที่อำเภอสหัสขันธ์ จังหวัดขอนแก่น มีพื้นที่ทั้งหมด ๕๐๐๐ ไร่ ได้จัดตั้งขึ้นเมื่อปี พ.ศ. ๒๕๐๗ ตามแผนพัฒนาฯ ค.ศ. ๖๖-๖๗ เปิดทำการสอน วิจัยเพื่อผลิตบัณฑิตตามคณะต่าง ๆ ดังต่อไปนี้

- | | |
|----------------------|-------------------|
| ๑. คณะเกษตรศาสตร์ | ๓. คณะวิทยาศาสตร์ |
| ๒. คณะวิศวกรรมศาสตร์ | ๔. คณะศึกษาศาสตร์ |
| ๕. คณะพยาบาลศาสตร์ | |

จุฬาลงกรณ์มหาวิทยาลัย ตั้งอยู่ที่อำเภอพระปฐมวัน กรุงเทพฯ มีเนื้อที่ประมาณ ๑๒๕๐ ไร่ จัดตั้งขึ้นเมื่อปี พ.ศ. ๒๔๕๕ ตามพระบรมราชโองการในพระบาทสมเด็จพระมงกุฎเกล้าเจ้าอยู่หัว ใ้ทำการเปิดสอน วิชา เพื่อผลิตบัณฑิตโดยแบ่งออกเป็นคณะต่าง ๆ ดังนี้

- | | |
|--------------------------------|-------------------------|
| ๑. คณะครุศาสตร์ | ๘. คณะแพทยศาสตร์ |
| ๒. คณะวิทยาศาสตร์ | ๑๐. คณะสัตวแพทยศาสตร์ |
| ๓. คณะวิศวกรรมศาสตร์ | ๑๑. คณะเภสัชศาสตร์ |
| ๔. คณะสถาปัตยกรรมศาสตร์ | ๑๒. คณะนิติศาสตร์ |
| ๕. คณะรัฐศาสตร์ | ๑๓. คณะทันตแพทยศาสตร์ |
| ๖. คณะอักษรศาสตร์ | ๑๔. คณะนิเทศศาสตร์ |
| ๗. คณะพาณิชยศาสตร์ และการบัญชี | ๑๕. บัณฑิตวิทยาลัย |
| ๘. คณะเศรษฐศาสตร์ | ๑๖. สถาบันประชากรศาสตร์ |

นอกจากนี้ยังมีสถาบันซึ่งมหาวิทยาลัยได้ รับสมทบเข้าเป็นสถาบันทางด้านวิชาการในเครือ ของมหาวิทยาลัยอีกคือ

๑. สถานศึกษาเคมีปฏิบัติ กรมวิทยาศาสตร์
๒. วิทยาลัยพยาบาลสาธาณชาติไทย

มหาวิทยาลัยเชียงใหม่ ตั้งอยู่ใกล้กับเชิงคอยสุเทพ บริเวณน้ำตกห้วยแก้ว อำเภอเมือง จังหวัดเชียงใหม่ เริ่มดำเนินการจัดตั้งเมื่อปี พ.ศ. ๒๕๐๓ และเริ่มเปิดดำเนินการสอนเมื่อปี ๒๕๐๗ มหาวิทยาลัยได้ดำเนินการสอน การวิจัย เพื่อผลิตบัณฑิตโดยคณะต่าง ๆ ดังต่อไปนี้

- | | |
|-------------------|----------------------|
| ๑. คณะมนุษยศาสตร์ | ๖. คณะศึกษาศาสตร์ |
| ๒. คณะสังคมศาสตร์ | ๗. คณะวิศวกรรมศาสตร์ |
| ๓. คณะแพทยศาสตร์ | ๘. คณะทันตแพทยศาสตร์ |
| ๔. คณะวิทยาศาสตร์ | ๙. คณะเภสัชศาสตร์ |
| ๕. คณะเกษตรศาสตร์ | ๑๐. คณะพยาบาลศาสตร์ |

มหาวิทยาลัยมหิดล ได้พัฒนาจากโรงเรียนแพทย์ โรงพยาบาลศิริราช ซึ่งตั้ง
ขึ้นเมื่อ พ.ศ. ๒๔๓๒ และต่อมาในปี พ.ศ. ๒๔๘๖ ได้ตราพระราชบัญญัติมหาวิทยาลัยแพทย-
ศาสตร์ และเปลี่ยนเป็นมหาวิทยาลัยมหิดล เมื่อปี พ.ศ. ๒๕๑๒

มหาวิทยาลัยได้ดำเนินการสอน การวิจัย เพื่อผลิตบัณฑิตทางสาขาแพทย์ โดย
คณะต่าง ๆ ดังต่อไปนี้

- | | |
|-------------------------------|-------------------------------|
| ๑. คณะแพทยศาสตร์ศิริราชพยาบาล | ๗. คณะแพทยศาสตร์ โรงพยาบาล |
| ๒. คณะวิทยาศาสตร์ | รามาริบัติ |
| ๓. คณะเทคนิคการแพทย์ | ๘. คณะทันตแพทยศาสตร์ วิทยาไทย |
| ๔. คณะสาธารณสุขศาสตร์ | ๙. คณะเภสัชศาสตร์ วิทยาไทย |
| ๕. คณะอายุรศาสตร์เขตร้อน | ๑๐. คณะสังคมและมนุษยศาสตร์ |
| ๖. คณะพยาบาลศาสตร์ | ๑๑. บัณฑิตวิทยาลัย |

มหาวิทยาลัยธรรมศาสตร์ ตั้งที่ถนนพระธาตุ ท่าพระจันทร์ กรุงเทพฯ ตั้งขึ้นเมื่อ
พ.ศ. ๒๔๗๖ มีเนื้อที่ประมาณ ๕๓ ไร่ มหาวิทยาลัยได้ดำเนินการสอน เพื่อผลิตบัณฑิตในระดับ
ปริญญาตรี ปริญญาโท และปริญญาเอก ในคณะต่าง ๆ ดังนี้

- | | |
|--------------------------------|----------------------------|
| ๑. คณะนิติศาสตร์ | ๔. คณะเศรษฐศาสตร์ |
| ๒. คณะรัฐศาสตร์ | ๕. คณะศิลปศาสตร์ |
| ๓. คณะพาณิชยศาสตร์ และการบัญชี | ๖. คณะสังคมสงเคราะห์ศาสตร์ |
| ๗. คณะวารสารศาสตร์ | |

มหาวิทยาลัยศิลปากร ปัจจุบันมหาวิทยาลัยมีสถานที่อยู่ ๒ แห่ง คือที่ กรุงเทพฯ ในบริเวณวังท่าพระ และที่จังหวัดนครปฐม ในบริเวณวังสนามจันทร์ ซึ่งมีเนื้อที่ประมาณ ๔๐๐ ไร่ มหาวิทยาลัยศิลปากรจัดตั้งขึ้นเมื่อปี ๒๔๘๖ ได้ดำเนินการสอน และกรวิจัย เพื่อผลิตบัณฑิตโดย คณะต่าง ๆ ดังต่อไปนี้

- | | |
|---------------------------------------|-------------------|
| ๑. คณะจิตรกรรมประติมากรรม และภาพพิมพ์ | ๕. คณะอักษรศาสตร์ |
| ๒. คณะโบราณคดี | ๖. คณะศึกษาศาสตร์ |
| ๓. คณะมัณฑนศิลป์ | ๗. คณะวิทยาศาสตร์ |
| ๔. คณะสถาปัตยกรรมศาสตร์ | ๘. บัณฑิตวิทยาลัย |

มหาวิทยาลัยสงขลานครินทร์ ได้จัดตั้งขึ้นเมื่อปี พ.ศ. ๒๕๐๕ ตามนโยบายของ แผนพัฒนาภาคใต้ มหาวิทยาลัยมีศูนย์ดำเนินการศึกษา ๒ แห่ง คือ

๑. ศูนย์จังหวัดปัตตานี ที่ตำบลรูสะมิแล อำเภอเมือง จังหวัดปัตตานี ในปัจจุบัน เป็นที่ตั้งของคณะศึกษาศาสตร์ มีเนื้อที่ประมาณ ๔๕ ไร่
๒. ศูนย์จังหวัดสงขลา ที่ตำบลคอหงส์ อำเภอหาดใหญ่ จังหวัดสงขลา ปัจจุบัน เป็นที่ตั้งของคณะวิทยาศาสตร์ และคณะวิศวกรรมศาสตร์ มีเนื้อที่ประมาณ ๗๕๐ ไร่

มหาวิทยาลัยได้ดำเนินการสอนนักศึกษาระดับปริญญาตรี โดยคณะต่าง ๆ ดังนี้

- | | |
|----------------------|-------------------|
| ๑. คณะวิศวกรรมศาสตร์ | ๒. คณะศึกษาศาสตร์ |
| ๓. คณะวิทยาศาสตร์ | |

สถาบันบัณฑิตพัฒนบริหารศาสตร์ ตั้งอยู่ที่อำเภอบางกะปิ กรุงเทพฯ มีเนื้อที่ทั้งหมดประมาณ ๔๖ ไร่ จัดตั้งโดยรัฐบาลมีความเห็นว่า ประเทศไทยควรมีสถาบันเพื่อดำเนินการสอนในระดับ ปริญญาโท และปริญญาเอก ในด้านการบริหารเกี่ยวกับการพัฒนาประเทศ ในปี พ.ศ. ๒๕๐๕ สถาบันได้ดำเนินการสอน การวิจัย และการฝึกอบรมโดยคณะ และสำนักต่าง ๆ ดังนี้

- | | |
|-------------------------|---------------------|
| ๑. คณะรัฐประศาสนศาสตร์ | ๔. คณะสถิติประยุกต์ |
| ๒. คณะบริหารธุรกิจ | ๕. สำนักวิจัย |
| ๓. คณะพัฒนาการเศรษฐกิจ | ๖. สำนักฝึกอบรม |
| ๗. สำนักบรรณสารการพัฒนา | |

มหาวิทยาลัยรามคำแหง ใช้สถานที่แสดงสินค้า ค่าบลดหัวหมาก เป็นสถานที่ชั่วคราว มหาวิทยาลัยแห่งนี้เป็นสถาบันการศึกษา และวิจัย แบบคลาควิชา มีวัตถุประสงค์ให้การศึกษา และวิชาการชั้นสูง เปิดรับนักศึกษาอย่างกว้างขวางทั้งชั้นมัธยมศึกษาตอนปลายหรือเทียบเท่า รวมทั้งข้าราชการชั้นตรีหรือเทียบเท่าขึ้นไป ปัจจุบันเปิดทำการสอนในคณะต่าง ๆ ดังนี้

- | | |
|--------------------|-------------------|
| ๑. คณะนิติศาสตร์ | ๔. คณะศึกษาศาสตร์ |
| ๒. คณะบริหารธุรกิจ | ๕. คณะรัฐศาสตร์ |
| ๓. คณะมนุษยศาสตร์ | ๖. คณะเศรษฐศาสตร์ |

ความสัมพันธ์ระหว่างมหาวิทยาลัยกับทบวง มหาวิทยาลัยของรัฐในค่านระบบการบริหาร^๕

การบริหารงานของมหาวิทยาลัยต่าง ๆ ในปัจจุบันนั้นเป็นไปตามบทบัญญัติแห่งกฎหมายของมหาวิทยาลัยนั้น ๆ และตามระเบียบซึ่งได้กำหนดขึ้นตามอำนาจแห่งกฎหมาย ถึงแม้ทบวงมหาวิทยาลัยของรัฐจะเป็นหน่วยต้นสังกัดของมหาวิทยาลัยต่าง ๆ แต่ในด้านการบริหารนั้นมีความรับผิดชอบเฉพาะในด้านที่เกี่ยวกับนโยบายและแผนการศึกษา การงบประมาณ การจัดการศึกษา และมาตรฐาน ซึ่งมุ่งไปในทางส่งเสริมและประสานงานเป็นสำคัญ มิได้มีอำนาจหน้าที่กำกับหรือควบคุมกิจการภายในของมหาวิทยาลัย ทั้งนี้ เป็นไปตามหลักการสำคัญที่ประสงค์ให้มหาวิทยาลัยมีความอิสระในการบริหารภายในมหาวิทยาลัยเอง

^๕ ทบวงมหาวิทยาลัยของรัฐ, รายงานสรุปสถานการณ์การศึกษาปัจจุบันในสถาบันอุดมศึกษา, ระหว่างปี ๒๕๑๕ - ๒๕๑๖

โครงการพัฒนามหาวิทยาลัย^๕

แผนพัฒนาการศึกษาแห่งชาติฉบับที่ ๓ (พ.ศ. ๒๕๑๕ - ๒๕๑๙) ได้กำหนดนโยบายและเป้าหมายที่จะส่งเสริมประสิทธิภาพการศึกษาของประชาชนทุกวัย ให้มีบทบาทสมบูรณยิ่งขึ้น ในการช่วยพัฒนา เศรษฐกิจ และสังคมของประเทศ จะเห็นได้ว่านโยบายที่สำคัญยิ่งในการพัฒนาประเทศคือ การพัฒนาคน โดยเฉพาะอย่างยิ่งการวางแผนการศึกษาให้สอดคล้องกับความต้องการทางด้านสังคม ดังนั้น การพัฒนาการศึกษาจะต้องเร่งให้ทันกับความต้องการของประเทศ และจำนวนประชากรที่เพิ่มขึ้น ซึ่งหมายความว่า จะต้องปรับปรุงและเพิ่มเติมทั้งในด้านจำนวน สถานที่ ผู้สอน และอุปกรณ์การศึกษาที่จำเป็น การนำเอาวิธีการหรือเครื่องมือใหม่ ๆ มาใช้ในวงการศึกษา เพื่อให้ระบบการศึกษามีประสิทธิภาพสูงขึ้น เป็นความพยายามของนักการศึกษาและนักเศรษฐศาสตร์ที่จะให้ทรัพยากรของชาติซึ่งมีอยู่อย่างจำกัดในการพัฒนาประเทศ มาใช้ให้เกิดประโยชน์อย่างสูงสุด

^๖งบประมาณการศึกษาตามแผนพัฒนาการศึกษาแห่งชาติ ฉบับที่ ๓ (พ.ศ. ๒๕๑๕ - ๒๕๑๙) ของสำนักงานสภาการศึกษาแห่งชาติได้กำหนดงบประมาณสำหรับการพัฒนาการศึกษาระดับอุดมศึกษาไว้ดังต่อไปนี้

มหาวิทยาลัยเกษตรศาสตร์	๔๗๕.๔๕	ล้านบาท
มหาวิทยาลัยขอนแก่น	๔๐๖.๒๕	ล้านบาท
จุฬาลงกรณ์มหาวิทยาลัย	๔๓๕.๕๑	ล้านบาท
มหาวิทยาลัยเชียงใหม่	๔๐๕.๗๖	ล้านบาท

^๕ วรวิทย์ วคินสรากร, "สภาพปัจจุบัน ปัญหา และความต้องการด้านการศึกษาของประเทศไทย", การศึกษาของไทย, วิทยาลัยวิชาการศึกษาประสานมิตร กรุงเทพฯ, ๒๕๑๖

^๖ สภาการศึกษาแห่งชาติ, งบประมาณการศึกษาตามแผนพัฒนาการศึกษาแห่งชาติ ฉบับที่ ๓ (พ.ศ. ๒๕๑๕ - ๒๕๑๙) หน้า ๕๕

มหาวิทยาลัยมหิดล	๑,๓๓๐.๒๓	ล้านบาท
มหาวิทยาลัยสงขลานครินทร์	๒๓๑.๕๓	ล้านบาท
มหาวิทยาลัยธรรมศาสตร์	๒๒๒.๒๖	ล้านบาท
มหาวิทยาลัยศิลปากร	๑๓๑.๘๘	ล้านบาท
สถาบันบัณฑิตพัฒนบริหารศาสตร์	๓๙.๔๔	ล้านบาท
มหาวิทยาลัยรามคำแหง	๑๒๕.๐๐	ล้านบาท
โครงการพัฒนามหาวิทยาลัย	๔.๑๕	ล้านบาท
โครงการจัดตั้งศูนย์ภาษาอังกฤษ	๓๓.๐๘	ล้านบาท

ปัญหาการศึกษาในระดับมหาวิทยาลัยในปัจจุบัน

ประเทศไทยมีทรัพยากรทั้งทางธรรมชาติและทางกำลังคนจำกัด การที่แผนพัฒนาการศึกษาในระดับต่าง ๆ จะเกิดผลตามวัตถุประสงค์ที่ตั้งไว้ อันจะเป็นประโยชน์ทั้งในทางสังคมและเศรษฐกิจนั้นควรต้องทราบปัญหาสำคัญ ๆ ของการศึกษาระดับต่าง ๆ กำลังประสบอยู่

ปัญหาการศึกษาในระดับมหาวิทยาลัยมีดังนี้

(๑) ชั้นเรียนใหญ่มีอัตราส่วนระหว่างนิสิตนักศึกษาต่ออาจารย์สูง

มหาวิทยาลัยประสบปัญหาการขาดแคลนอาจารย์ทั้งในค่านปริมาณและคุณภาพ ทั้งนี้เพราะการผลิตอาจารย์ระดับอุดมศึกษา ๑ คนให้มีความพอสูงใช้เวลาประมาณ ๑๐ ปี จึงจะได้อาจารย์ระดับปริญญาเอก ในขณะที่เวลานี้มหาวิทยาลัยต้องเพิ่มปริมาณรับนักศึกษาขึ้นอย่างรวดเร็วในแต่ละปี

^{๑๑} ปัญหาในค่านปริมาณของอาจารย์ที่มีคุณภาพ และจำนวนของนิสิตนักศึกษาที่เพิ่มขึ้นทุกปีนั้นนับว่าเป็นปัญหาสำคัญของการศึกษา ฉะนั้น การที่จะนำความคิดในด้านเทคโนโลยี

^{๑๑} โปยม วรพนศิริ, "ยุทธศาสตร์การบริหารมหาวิทยาลัย" ตอนที่ ๒, การศึกษาแห่งชาติ, ปีที่ ๗, ฉบับที่ ๔, เดือนพฤศจิกายน พ.ศ. ๒๕๑๕

มาใช้ในการพัฒนาการศึกษาระดับนี้ คือ มีการปรับปรุงวิธีการวางแผนการเรียน การสอน และการวัดผล ตลอดจนกำหนดจุดมุ่งหมายของการศึกษาให้สอดคล้องกัน โดยการใช้อุปกรณ์และวิธีการสอนสมัยใหม่ จะช่วยให้การศึกษาในระดับนี้มีประสิทธิภาพ ทั้งในด้านปริมาณและคุณภาพ เป็นการช่วยให้การพัฒนาการศึกษาสอดคล้องกับแผนพัฒนาเศรษฐกิจ และสังคมของชาติมากยิ่งขึ้น

ตามรายงานการศึกษาของสถาบันอุดมศึกษาแห่งประเทศไทย^{๑๒} ปีการศึกษา ๒๕๑๕ เกี่ยวกับจำนวนอาจารย์ตามสถาบันการศึกษาระดับอุดมศึกษาจำแนกตามวุฒิ และจำนวนของนิสิต นักศึกษาจำแนกตามสาขาวิชาที่เรียนของ UNESCO มีรายงานตามตารางดังนี้

^{๑๒}สำนักงานสภาการศึกษาแห่งชาติ, รายงานการศึกษาของสถาบันอุดมศึกษาแห่งประเทศไทย, ปีการศึกษา ๒๕๑๕

(Table 1 Enrollments by Levels, Sex and UNESCO Fields of Study, Academic Year 1972

สาขาวิชาแบ่งตาม UNESCO	จำนวนนิสิตนักศึกษา ระดับปริญญาตรี (Undergraduates)			จำนวนนิสิตนักศึกษา หลังปริญญาตรี (Post Graduates)			รวมทั้งหมด		
	รวม	ชาย	หญิง	รวม	ชาย	หญิง	รวม	ชาย	หญิง
รวมทั้งหมด (Total)	๒๓,๘๒๐	๓๗,๕๕๑	๒๖,๒๒๕	๕,๕๖๕	๓,๐๕๕	๒,๔๗๐	๒๙,๓๘๕	๔๐,๖๘๖	๒๘,๖๙๕
มนุษยศาสตร์ (Humanities)	๕,๓๕๒	๑,๒๓๔	๔,๑๑๘	๒๕๑	๔๐	๒๑๑	๕,๖๐๓	๑,๒๗๔	๔,๓๒๙
ศึกษาศาสตร์ (Education)	๒๑,๐๕๕	๑๐,๗๔๘	๑๐,๓๐๗	๑,๒๕๒	๕๖๑	๖๙๑	๒๒,๓๐๗	๑๑,๓๐๘	๑๐,๙๙๘
วิจิตรศิลป์ (Fine Arts)	๕๕๐	๗๕๖	๑๕๔	๑๕	๑๑	๔	๑,๐๐๕	๘๐๗	๑๕๘
สังคมศาสตร์ (Social Sciences)	๕,๓๐๓	๔,๗๑๘	๕,๕๘๕	๒,๖๘๘	๑,๕๓๕	๑,๑๕๓	๑๑,๕๕๑	๖,๒๕๗	๕,๒๙๔
นิติศาสตร์ (Law)	๓,๗๕๓	๒,๕๑๒	๘๔๑	๒๐๗	๑๗๑	๓๖	๓,๙๖๐	๓,๐๘๓	๘๗๗
วิทยาศาสตร์ (Sciences)	๔,๖๕๒	๓,๐๐๕	๑,๖๔๗	๒๘๖	๑๑๑	๑๗๕	๕,๕๕๑	๓,๑๑๖	๑,๘๓๕
วิศวกรรมศาสตร์ (Engineering)	๖,๑๗๔	๖,๐๗๖	๕๘	๔๗๒	๔๔๐	๓๒	๖,๖๔๖	๖,๕๑๖	๑๓๐
แพทยศาสตร์ (Medical Sciences)	๗,๑๖๓	๓,๔๔๓	๓,๗๒๐	๑๗๘	๕๘	๘๐	๗,๓๔๑	๓,๕๔๑	๓,๘๐๐
เกษตรศาสตร์ (Agriculture)	๓,๒๐๐	๒,๔๘๑	๗๑๙	๒๑๓	๑๒๔	๘๙	๓,๔๑๓	๒,๖๐๕	๘๐๘
วิชาการทหารและตำรวจ (Military and Police Studies)	๒,๑๗๘	๒,๑๗๘	-	-	-	-	๒,๑๗๘	๒,๑๗๘	-

* รายงานการศึกษาของสถาบันอุดมศึกษาแห่งประเทศไทย ปีการศึกษา ๒๕๑๕ (หน้า ๓๖ - ๓๗)

ตารางที่ ๒ จำนวนอาจารย์ประจำแนกตามสถาบันและคุณวุฒิปีการศึกษา

สถาบัน	๒๕๑๔				๒๕๑๕				เพิ่ม + ลด -			
	เอก	โท	ตรี	ต่ำกว่า	เอก	โท	ตรี	ต่ำกว่า	เอก	โท	ตรี	ต่ำกว่า
จุฬาลงกรณ์มหาวิทยาลัย	๑๒๖	๕๑๓	๕๗๘	-	๒๐๘	๖๖๕	๖๕๒	-	+ ๘๒	+ ๑๕๖	+ ๗๔	-
มหาวิทยาลัยเกษตรศาสตร์	๔๗	๒๕๐	๒๖๗	-	๔๘	๒๗๕	๓๕๔	-	+ ๑	+ ๓๕	+ ๗๘	-
มหาวิทยาลัยขอนแก่น	๘	๖๕	๑๔๕	-	๕	๕๑	๑๕๓	-	+ ๑	+ ๒๖	+ ๘๘	-
มหาวิทยาลัยเชียงใหม่	๔๓	๓๔๗	๓๘๘	๕๕	๕๓	๓๗๘	๔๒๗	๖๔	+ ๑๐	+ ๓๑	+ ๗๕	+ ๕
มหาวิทยาลัยธรรมศาสตร์	๑๖	๑๖๓	๑๖๖	-	๑๕	๒๑๗	๑๖๕	-	+ ๓	+ ๕๔	- ๑	-
มหาวิทยาลัยมหิดล	๑๗๔	๓๕๕	๕๕๐	-	๑๗๓	๔๕๔	๕๕๓	-	- ๑	+ ๕๕	+ ๓	-
มหาวิทยาลัยศิลปากร	๓	๕๐	๖๒	-	๓	๖๘	๖๓	-	-	+ ๑๘	+ ๑	-
มหาวิทยาลัยรามคำแหง	-	-	-	-	-	-	-	-	-	-	-	-
มหาวิทยาลัยสงขลานครินทร์	๕	๒๔	๕๗	-	๕	๔๕	๑๑๑	-	+ ๔	+ ๒๑	+ ๑๔	-
สถาบันบัณฑิตพัฒนบริหารศาสตร์	๒๕	๕๘	๑๖	-	๒๗	๗๐	๑๔	-	+ ๒	+ ๑๒	- ๒	-

ที่มา รายงานการติดตามผลงานา ๒๕๑๕ ของสำนักงานคณะกรรมการการศึกษาแห่งชาติ หน้า ๑๐

หมายเหตุ ยังไม่ได้รวมมหาวิทยาลัยรามคำแหง

ตารางที่ ๓ จำนวนอาจารย์ในสถาบันอุดมศึกษา จำแนกตามวุฒิ และประเภท ปีการศึกษา ๒๕๑๕

(Table 3 Number of Teaching Staff by Qualifications and Categories, Academic Year 1972)

ประเภทอาจารย์	ปริญญาเอกกิตติมศักดิ์ (Honorary Doctorates)			ปริญญาเอก Doctorates			ปริญญาโท Masters			ประกาศนียบัตรชั้นสูง Higher Certificates			ปริญญาตรี Bachelors			ต่ำกว่าปริญญาตรี Diplomar & Lower			รวม Total			
	ร.	ช.	ญ.	ร.	ช.	ญ.	ร.	ช.	ญ.	ร.	ช.	ญ.	ร.	ช.	ญ.	ร.	ช.	ญ.	ร.	ช.	ญ.	
อาจารย์ประจำ (Full Time Teaching Staff)	๑๑	๘	๓	๕๖๒	๔๐๗	๑๕๕	๒,๔๕๓๑,๒๒๖	๑๒๒๗	๒๒๕	๑๔๑	๘๕	๒,๕๖๑	๑,๔๘๕	๑,๔๗๖	๒๕๖	๑๕๑	๑๐๕	๒,๕๖๘	๓,๔๑๘๓,๐๕๐			
อาจารย์พิเศษ (Part Time Teaching Staff)	๒๐	๑๕	๑	๓๑๑	๒๘๗	๒๕	๗๘๔	๕๕๒	๑๕๒	๓๔	๒๗	๗	๒๐๕	๕๕๕	๑๕๐	๘๘	๗๐	๑๘	๑,๘๕๒	๑,๔๕๐	๓๕๒	
อาจารย์ต่างประเทศ (Foreign Teaching Staff)	-	-	-	๗๓	๖๘	๕	๘๘	๗๕	๑๕	๕	๓	๒	๑๑๖	๘๕	๓๒	๔๑	๒๒	๑๕	๓๒๓	๒๕๑	๗๒	
ครูผู้มีตำแหน่งใน การสอนอื่น (Other Instructor)	-	-	-	-	-	-	๕	๘	๑	๑	๑	-	๑๐	๗	๓	๒๖๕	๑๗๓	๕๒	๒๘๕	๑๘๕	๕๖	
รวม (Total)	๓๑	๒๓	๔	๙๕๖	๗๖๒	๑๘๕	๓,๓๓๔	๑,๕๐๐	๑๕๓๔	๒๖๕	๑๗๒	๙๓	๓,๖๕๒	๒,๐๓๑	๑,๖๖๑	๖๕๐	๔๑๖	๒๓๔	๘,๕๑๘	๕,๓๐๘	๓,๖๑๐	

* รายงานการศึกษาของสถาบันอุดมศึกษาแห่งประเทศไทย ปีการศึกษา ๒๕๑๕ (หน้า ๕๐)

สัดส่วนคุณวุฒิอาจารย์

สัดส่วนคุณวุฒิของอาจารย์ประจำมหาวิทยาลัยและสถาบันในสังกัดทบวงฯ ในสถานภาพปัจจุบันสำหรับปีการศึกษา ๒๕๑๖ ซึ่งเป็นระยะต้นของแผนพัฒนาฯ ฉบับที่ ๓ มีดังนี้

ปริญญาเอก	๕๔๕	คน
ปริญญาโท	๒,๓๐๗	คน
ปริญญาตรี	๒,๕๒๒	คน
รวม	๕,๓๗๔	คน

ดังนั้น สัดส่วนปริญญา เอก : โท : ตรี โดยเฉลี่ยเท่ากับ ๑.๐ : ๔.๓ : ๔.๗.
ตามลำดับ

อาจารย์พิเศษ

มหาวิทยาลัยต่าง ๆ ยังต้องอาศัยอาจารย์พิเศษอยู่มาก จำนวนอาจารย์พิเศษในปี การศึกษา ๒๕๑๔ มีจำนวนทั้งหมด ๑,๗๑๗ คน เมื่อเทียบกับอาจารย์ประจำรวมทั้งหมด ประมาณ ๕,๕๓๒ คน นับเป็นอาจารย์พิเศษมีจำนวนร้อยละ ๓๑ ของอาจารย์ประจำ

ที่มา : จากสถิติของสำนักงานสภาการศึกษาแห่งชาติปี ๒๕๑๔

อัตราส่วนอาจารย์กับนักศึกษา

อัตราส่วนระหว่างอาจารย์กับนักศึกษาในสถานการณ์ปัจจุบัน พอจะสรุปได้ดังตัวเลข
ต่อไปนี้

จุฬาลงกรณ์มหาวิทยาลัย	๑ : ๕.๖๔
มหาวิทยาลัยเกษตรศาสตร์	๑ : ๕
มหาวิทยาลัยขอนแก่น	๑ : ๖
มหาวิทยาลัยเชียงใหม่	๑ : ๗.๘๔
มหาวิทยาลัยธรรมศาสตร์	๑ : ๒๓
มหาวิทยาลัยมหิดล	๑ : ๗.๘๑

มหาวิทยาลัยศิลปากร	๑ : ๕
มหาวิทยาลัยสงขลานครินทร์	๑ : ๔.๗๗
สถาบันบัณฑิตพัฒนบริหารศาสตร์	๑ : ๔.๘

ที่มา : รายงานการติดตามผลงานฯ ๒๕๑๕ ของสำนักงานคณะกรรมการศึกษาแห่งชาติ
หน้า ๑๑

๒. ปัญหาในด้านบรรยากาศการเรียนรู้ในมหาวิทยาลัย

บรรยากาศการเรียนรู้ของมหาวิทยาลัยไทย และการส่งเสริมการเรียนรู้ยังมี
อยู่น้อย มหาวิทยาลัยยังอยู่ภายใต้ระบอบราชการ มหาวิทยาลัยไทยไม่อาจที่จะก้าวหน้าไปได้
รวดเร็ว เพราะระบบราชการเป็นระบบที่ล่าช้าและคับแคบ

^{๑๓}หน้าที่ของมหาวิทยาลัยที่สมบูรณ์แบบนั้นต้องทำหน้าที่เป็นสถาบันทางสังคมที่เสาะ
แสวงหาความรู้และความจริง พร้อมทั้งถ่ายทอดปัญหาความรู้ที่สัมพันธ์กับสังคมพร้อมทั้งธรรมชาติ
สิ่งแวดล้อมให้แก่สังคมโดยอิสระ ยึดอุดมคติความเป็นเลิศทางวิชาการ และในขณะเดียวกัน
มหาวิทยาลัยจะต้องมีนโยบายให้สอดคล้องกับแผนพัฒนาเศรษฐกิจและสังคมของชาติด้วย

๓. ความศูนย์เปล่าทางการศึกษาที่มีสาเหตุมาจาก

- ๓.๑ นิสิตนักศึกษาเรียนตกชั้น หรือสอบไม่ได้คะแนนดี เพราะไม่รักหรือ
ถนัดในวิชาที่เรียน
- ๓.๒ บัณฑิตที่จบการศึกษาแล้วไม่ได้ออกไปทำงานในสาขาวิชาที่ได้เล่าเรียนมา
- ๓.๓ การเปิดสอนวิชาที่เหมือนกันหรือคล้ายคลึงกันตามคณะต่าง ๆ ภายในมหา
วิทยาลัยเดียวกัน หรือต่างมหาวิทยาลัยกัน

^{๑๓}. กมล สมวิเชียร, "ความล้มเหลวของมหาวิทยาลัย" สยามรัฐ ประจำวันที่ ๑๗
ตุลาคม พ.ศ. ๒๕๑๔, หน้า ๗.

- ๓.๔ อาจารย์ต้องทำหน้าที่สอนวิชาเดียวกันให้แก่บัณฑิตนักศึกษามากกลุ่ม ทั้งนี้ เพราะจำนวนของนิสิตนักศึกษามาก แต่จำนวนอาจารย์ผู้มีประสิทธิภาพและความสามารถนั้นมีอยู่จำนวนจำกัด อาจารย์ไม่มีเวลาเพียงพอสำหรับการค้นคว้าผลงานวิจัย อันจะเป็นประโยชน์แก่ประเทศชาติ

๔. เทคนิคและวิธีการสอน^{๑๔}.

เทคนิคและวิธีการสอนในมหาวิทยาลัยยังคงเป็นแบบเก่า คือยังเป็นแบบปาฐกถา (Lecture) ให้นิสิตนักศึกษาท่องจำตามเนื้อหาวิชาที่ผู้สอนบอกให้ อุปกรณ์การเรียนการสอนมีอยู่ในจำนวนจำกัด ผู้สอนยังไม่นิยมใช้เทคนิค และอุปกรณ์การสอนใหม่ ๆ เนื่องจากขาดความรู้ และยังไม่เห็นความสำคัญ บริการห้องสมุดยังไม่เพียงพอ หนังสือและตำราต่าง ๆ ทั้งภาษาไทย และต่างประเทศที่ทันสมัยยังขาดแคลนที่มีอยู่บางครั้งก็ล้าสมัย

๕. ความจำกัดในเรื่องทรัพยากรที่สามารถนำมาลงทุน^{๑๕}.

การที่สถาบันการศึกษิต่าง ๆ พยายามเปิดหลักสูตรสาขาวิชาเพิ่มขึ้นอันเป็นการ แสดงให้เห็นถึงความต้องการของแต่ละสถาบันที่จะขยายวิชาการออกไป เพื่อผลิตกำลังคนระดับ สูงในสาขาวิชานั้น ๆ แต่เนื่องจากงบประมาณของสถาบันที่มีอยู่ในวงจำกัด ไม่ได้ขยายเพิ่มขึ้น ตามการเปิดหลักสูตรต่าง ๆ การลงทุนทางด้านการศึกษาต้องอาศัยส่วนประกอบที่สำคัญ ๒ ประการ คือ

๑. งบประมาณและคุณภาพของอาจารย์ผู้สอนมีสัดส่วนพอสมควรกับจำนวนของผู้เข้ารับการศึกษา
๒. กำลังเงินสนับสนุน

^{๑๔} จันทร์เพ็ญ ศิรินาม, จารุวรรณ เสวกวรรณ, "สภาพการศึกษาของไทยในปัจจุบัน" เอกสารวิชาการเทคโนโลยีทางการศึกษา, คณะครุศาสตร์ จุฬาลงกรณ์มหาวิทยาลัย, ๒๕๑๖.

^{๑๕} วัชระ จุฑะวิภาค, สุรชาติ นิมานนท์, "แนวโน้มของหลักสูตรชั้นอุดมศึกษาในประเทศไทย", เอกสารทางวิชาการเทคโนโลยีทางการศึกษา, คณะครุศาสตร์, จุฬาลงกรณ์มหาวิทยาลัย, ๒๕๑๖

ดังนั้น ไม่ว่าจะวางหลักสูตรการศึกษาไว้ดีเพียงใด มาตรฐานความรู้หรือคุณภาพของอาจารย์ผู้สอน และสัดส่วนของอาจารย์ผู้สอนกับนักเรียนไม่สมดุลย์กัน พร้อมทั้งขาดงบประมาณสนับสนุนการศึกษาแล้ว การเปิดหลักสูตรสาขาวิชาต่าง ๆ อาจประสบความล้มเหลวได้

มาตรการที่เสนอแนะเพื่อช่วยลบลบปัญหาการศึกษาระดับมหาวิทยาลัย

๑. มหาวิทยาลัยทุกแห่งควรส่งเสริมงานทางด้านสื่อการสอน โดยเพิ่มงบประมาณ พร้อมทั้งสนับสนุนให้ผู้สอนมีความรู้ประสบการณ์เกี่ยวกับการใช้สื่อการสอนให้เพิ่มมากขึ้น

๒. ควรมีการร่วมมือประสานงานกันระหว่างมหาวิทยาลัยต่าง ๆ และภายในมหาวิทยาลัยในด้านการบริหาร การบริการ ด้านวิชาการ ให้มากขึ้นเพื่อเป็นการลดค่าใช้จ่ายในการศึกษาต่อหัวของนิสิตนักศึกษา

๓. ดำเนินการจัดตั้งระบบโทรทัศน์วงจรปิด ภายในมหาวิทยาลัย หรือจัดตั้งศูนย์โทรทัศน์ศึกษาระหว่างมหาวิทยาลัยขึ้น เพื่อดำเนินการผลิตรายการสอนโดยอาจารย์ผู้มีความรู้และความสามารถพร้อมทั้งเสนอการทดลอง การสาธิตให้ผู้ศึกษาได้เห็นโดยทั่วถึงกันโดยผลิตรายการบันทึกเทป จำหน่ายไปยังมหาวิทยาลัยที่รับบริการของศูนย์ หรือสถาบันการศึกษาอื่น ๆ ที่ติดต่อมา เป็นการช่วยขจัดปัญหาการขาดแคลนอาจารย์ที่มีประสิทธิภาพได้

การปรับปรุงมหาวิทยาลัยให้มีบทบาทมากขึ้นในการพัฒนาประเทศชาตินั้นจะต้องมีการดำเนินการร่วมกันหลายฝ่าย และในขณะเดียวกันมหาวิทยาลัยแต่ละแห่งจะต้องมีแผนงานให้สอดคล้องกับแผนพัฒนาเศรษฐกิจและสังคมของชาติด้วย ควรมีบุคคลากรที่มีความรู้และประสบการณ์สูงทำการวางแผนงานนโยบายประสานงานภายในมหาวิทยาลัย และระหว่างมหาวิทยาลัย พร้อมทั้งมหาวิทยาลัยต่อสถาบันการศึกษาหรือหน่วยงานอื่น ๆ ในการที่จะปรับปรุงการศึกษาระดับมหาวิทยาลัยให้บรรลุถึงวัตถุประสงค์และอุดมคติ เพื่อให้การดำเนินงานของมหาวิทยาลัยได้มีโอกาสปฏิบัติหน้าที่ได้โดยสมบูรณ์ จริงจัง มีผลผลิตทั้งในด้านปริมาณและคุณภาพอยู่ในระดับสูง

โทรทัศน์

✓ สื่อมวลชนประเภทวิทยุและโทรทัศน์เป็นสื่อมวลชนที่มีอิทธิพลในการที่ช่วยกำหนดความคิด และพฤติกรรมของผู้รับข่าวสารและความบันเทิง ด้วยเหตุนี้ในหลายประเทศจึงได้ให้ความสำคัญอย่างจริงจังต่อระบบการสื่อสารประเภทนี้ และนำเอาเครื่องมือสื่อสารประเภทนี้มาเป็นสิ่งในการให้ความรู้ พร้อมทั้งนำมาใช้ในการศึกษาค้นคว้า^{๑๖} จึงกล่าวได้ว่าโทรทัศน์เป็นเครื่องมือที่มีอิทธิพลต่อประชาชน โดยเฉพาะอย่างยิ่งต่อประชาชนในประเทศที่กำลังพัฒนา โทรทัศน์มีส่วนเสริมสร้างพฤติกรรม และควบคุมแนวความคิดของประชาชนได้เป็นอย่างดี และเป็นที่ยอมรับกันโดยทั่วไปว่า การสื่อสารโดยทางโทรทัศน์เป็นองค์ประกอบสำคัญในชีวิตประจำวัน บทบาทของโทรทัศน์ช่วยให้ได้เห็นและทราบเหตุการณ์ต่าง ๆ ไม่ว่าจะเป็นในด้านวิทยาศาสตร์ ทางด้านอวกาศ ด้านความบันเทิง ด้านกีฬา หรือแม้แต่ในด้านการเมืองระหว่างประเทศ โทรทัศน์มีบทบาทสำคัญรวมอยู่ด้วยทั้งสิ้น ✓

ประวัติโทรทัศน์

แนวความคิดในการประดิษฐ์โทรทัศน์ได้เริ่มขึ้นเมื่อ Bell^{๑๗} ได้คิดประดิษฐ์เครื่องมือสื่อสารโทรทัศน์ ในปี พ.ศ. ๒๔๑๘ ซึ่งเป็นผลให้โฉมหน้าเปลี่ยนไปเป็นยุคของวิทยาศาสตร์ และอิเล็กทรอนิกส์ และในวันที่ ๒๗ มกราคม พ.ศ. ๒๔๖๘ John Logie Baird ชาวอังกฤษเป็นผู้คิดค้นประดิษฐ์โทรทัศน์สำเร็จ ทำการถ่ายทอดภาพของบุคคลจากห้องหนึ่งไปยังอีกห้องหนึ่งให้แก่สมาชิกของสมาคม Royal Institute ประมาณ ๔๐ คนชม นับเป็นครั้งแรกที่โทรทัศน์ได้นำเสนอต่อชุมชน

๑๖. พงษ์ อุปลัมภานนท์, "ความก้าวหน้าทางด้านโทรทัศน์ที่จะเกิดขึ้นในประเทศไทย" หนังสือประจำปี ๒๕๑๔, คณะนิเทศศาสตร์, จุฬาลงกรณ์มหาวิทยาลัย.

๑๗. Sydney A Mosedey, H J Barton Chapple, Television Today and Tomorrow, Pitman Press, London, 1930.

วิวัฒนาการของโทรทัศน์ตามแนวความคิดของ Baird ได้พัฒนาเรื่อยมาตามลำดับจนในปัจจุบัน ซึ่งเป็นผลให้โลกมนุษย์ที่เราอาศัยอยู่แคบเข้าโดยใช้โทรทัศน์เป็นสื่อกลางกิจการโทรทัศน์ของทุกประเทศที่จัดดำเนินการอยู่ ต่างก็พยายามทำการก้าวหน้าในกิจการนี้ตลอดมา และความก้าวหน้าทางด้านโทรทัศน์กันวันจะเป็นสิ่งที่มีค่ามากยิ่งขึ้น นอกเหนือไปจากที่แต่ละประเทศต่างก็ดำเนินการโทรทัศน์ของตนอยู่แล้ว ความร่วมมือกันระหว่างประเทศทางด้านโทรทัศน์กันวันจะมีความสำคัญมากยิ่งขึ้น

ระบบโทรทัศน์แบ่งตามลักษณะการส่งภาพได้ ๔ ระบบ คือ

๑. ระบบ Very High Frequency (V H F) เป็นระบบที่สถานีโทรทัศน์ในประเทศไทยใช้อยู่ในปัจจุบัน แบ่งช่วงคลื่นการออกอากาศ ๑๓ ช่อง แต่ช่อง ๑ ไม่ใช้ในวงการธุรกิจและบันเทิง ออกอากาศแล้วมีความถี่การออกอากาศระหว่าง ๓๐ - ๓๐๐ MH_z

๒. ระบบ Ultra High Frequency (U H F) แบ่งช่วงคลื่นเป็นช่อง ๑๔ - ๔๓ รวม ๓๐ ช่อง ใช้ช่วงคลื่นระหว่าง ๓๐๐ - ๓๐๐๐ MH_z

๓. Instructional Television Fixed Service (I T F S .) เป็นการส่งภาพระหว่างหน่วยต่อหน่วยโดยใช้ Microwaves ใช้ช่วงคลื่นระหว่าง ๒๕๐๐ - ๒๕๖๐ MH_z ใช้สำหรับการศึกษาโดยเฉพาะ ระบบนี้ส่งออกอากาศและรับได้โดยใช้เครื่องมือพิเศษสามารถส่งรายการออกไปพร้อม ๆ กัน ๕ รายการ ไปยังระบบเครื่องรับของโรงเรียนหรือสถาบันการศึกษาที่ต้องการรับรายการ สาเหตุที่ตั้งโทรทัศน์ระบบ I.T.F.S. ขึ้นมาเพราะปัญหาความจำกัดของรายการ ซึ่งทำให้ผู้เรียนซึ่งต่างระดับชั้นกันเสียโอกาสที่จะได้เรียน เนื่องจากความจำกัดที่สถานีส่งรายการได้ทีละช่องของระบบ V.H.F. และ U. H. F.

๔. Cable T V , C A T V . , Community Antenna T.V. หรือ C.C.T.V. (Closes - Circuit Television) หมายถึงโทรทัศน์วงจรปิด ส่งสัญญาณภาพไปตามสายโดยเฉพาะสาย Coaxial อาจจะใช้ได้ตั้งแต่หน่วยย่อยที่สุดภายในโรงเรียนจนถึงหน่วยใหญ่ที่ใช้พร้อม ๆ กันหลาย ๆ โรงเรียนทั่วทั้งเมือง อำเภอ จังหวัด C.C.T.V. เมื่อพัฒนาเต็มที่แล้วจะกลายเป็น C.A.T.V. ซึ่งสามารถส่งสัญญาณ ภาพ และเสียง เข้าเครื่องรับที่บ้านได้โดยตรง

โทรทัศน์วงจรปิดแบ่งออกเป็น ๓ ประเภท^{๑๙}.

๑. ชนิดวงจรรายง่าย ๆ คือต่อสายจากกล้องไปยังเครื่องรับที่อยู่ในระยะไกล ๆ เช่นครูสาธิตอยู่หน้าชั้น การใช้โทรทัศน์แบบนี้จะตั้งกล้องจับการสาธิตของครู และต่อสายไปยังเครื่องรับที่ตั้งไว้ไกล ๆ นักเรียนที่อยู่แถวหลัง ๆ ถ้าใช้การสอนแบบธรรมดา นักเรียนที่อยู่แถวหลังไม่สามารถที่จะเห็นการสาธิตได้อย่างชัดเจน

๒. ชนิดต่อสายยาว คือต่อสายจากกล้องถ่ายไปยังเครื่องรับซึ่งตั้งอยู่ในสถานที่ต่าง ๆ ทั้งที่อยู่ในระยะไกลและใกล้ อาจจะเป็นห้องเรียนในตึกเดียวกัน หรือคนละตึกเรียนก็ได้ เครื่องรับไม่ว่าจะอยู่ในตึกเรียนใดก็สามารถที่จะรับภาพได้เหมือนกัน และในเวลาเดียวกัน

ทั้งแบบที่ ๑ และแบบที่ ๒ ไม่ต้องใช้เสาอากาศ ภาพบนจอชัดเจนดีไม่มีการรบกวนจากภายนอก

๓. ชนิดใช้ช่วงคลื่นสั้น (Microwaves) ชนิดนี้ไม่ใช้สายต่อจากกล้องถ่ายไปยังเครื่องรับ แต่มีเสาอากาศ ใช้คลื่นช่วงสั้นนำภาพ และเสียงจากภาพไปยังเสาอากาศที่รับ ชนิดนี้มักจะใช้ในการถ่ายทอด อาจส่งไปได้ไกล

ประเภทของสถานีโทรทัศน์^{๒๐}.

๑. สถานีโทรทัศน์เพื่อการค้า (Commercial Television) รายการของสถานีประมาณ ๘๐% เป็นไปในค่านการค้าและการบันเทิง สถานีโทรทัศน์ทั้งหมดของประเทศไทยจัดอยู่ในประเภทนี้

๒. สถานีโทรทัศน์เพื่อการศึกษา (Educational Television or Community Television) คือสถานีโทรทัศน์ที่จัดรายการเพื่อสร้างเสริมและสนับสนุนการสอนของครูในห้องเรียน ตลอดจนการสอนทางโทรทัศน์โดยตรง

^{๑๙} ไพบูลย์ ศิริสัมพันธ์, โทรทัศน์กองทัพกเพื่อกิจกรรมกองทัพก, วิทยานิพนธ์ วิทยาลัยการทัพกสถาบันวิชาการทหารบกชั้นสูง, ๒๕๑๕, หน้า ๓๑๘

^{๒๐} สุวิมล วัชรภักย์, คำบรรยาย Radio and Television Techniques แผนกวิชาโสตทัศนศึกษา, บัณฑิตวิทยาลัย, จุฬาลงกรณ์มหาวิทยาลัย, วันที่ ๑๕ มิถุนายน พ.ศ. ๒๕๑๕.

๓. สถานีโทรทัศน์เพื่อการสอน (Instructional Television, or I.T.V.) คือโทรทัศน์เพื่อการสอนตามสถาบันการศึกษาต่าง ๆ เป็นอุปกรณ์การสอนโดยตรง ซึ่งจะเป็น Live Programme หรือ Video Tape Recorder บันทึกการสอนไว้ แล้วสอนให้นักเรียนจำนวนมาก ๆ คุ

โทรทัศน์การสอนแบ่งออกเป็นประเภทย่อยได้ดังนี้ ๒๑.

๑. รายการประกอบการศึกษา ได้แก่รายการบันเทิง ข่าวกีฬา คนตรี เหตุการณ์พิเศษ การปลูกฝังให้เยาวชนซาบซึ้งในศิลปวรรณคดี และคนตรี รายการความก้าวหน้าทางวิชาการ หรือบทเรียนที่จัดอยู่ในรูปของละคร

๒. สอนรายการเนื้อหาวิชาในหลักสูตร จัดสอนเนื้อหาในหลักสูตรตามลำดับก่อนหลังเป็นระเบียบ ใช้ในกรณีที่ขาดแคลนผู้สอนที่มีความชำนาญ โดยทำการสอนบันทึกเทปโทรทัศน์ไว้ หรือทำการสอนเป็นรายการสด (Live Programme) และถ่ายทอดไปหลาย ๆ ห้องเรียน

๓. สอนประกอบกับครูในชั้นเรียน แบบนี้คล้ายกับแบบที่ ๒ แต่มีครูในห้องเรียนด้วย ครูมีหน้าที่เตรียมรายการ ช่วยเหลือนักเรียนเพิ่มเติม

๔. ใช้ในการสาธิต ในขณะที่สอนบทเรียนที่มีการสาธิตหรือทำการทดลอง ใช้ทำการถ่ายทอดโทรทัศน์ และเลือกจับมุมถ่ายให้เหมาะสม เพื่อนักเรียนทั้งห้องสามารถที่จะได้เห็นการสาธิตหรือการทดลองอย่างทั่วถึง

๕. ใช้โทรทัศน์เป็นกระจกส่องตัวเอง (Mirror Television) ใช้บันทึกรายการฝึกสอนของนักเรียนฝึกสอน คู่มือปกครอง และข้อความแก้ไข หรือใช้บันทึกพฤติกรรมของเด็กในห้องเรียน การบันทึกแบบนี้อาจจะใช้กล่องที่มี Remote Control

เทปบันทึกภาพ (Video Tape)

เทปบันทึกภาพซึ่งในอดีตเคยมีราคาค่อนข้างสูง แต่ในปัจจุบันได้มีการปรับปรุง

๒๑ ครรชิต อัครดากร, คำบรรยายเรื่อง "โสตทัศนศึกษาในประเทศไทย" แผนกวิชาโสตทัศนศึกษา, บัณฑิตวิทยาลัย, จุฬาลงกรณ์มหาวิทยาลัย, วันที่ ๑๕ มกราคม ๒๕๑๔

และวิวัฒนาการทั้งในด้านราคา และคุณภาพให้เหมาะสม กับการใช้ในวงการศึกษา และวงการ
บันเทิง เป็นอุปกรณ์ที่สะดวกสบายในการที่จะนำรายการที่ได้บันทึกไว้มาเสนอในทันที และ
คุณภาพของภาพที่เก็บไว้ในเทปบันทึกภาพ เทปจะไม่มีข้อแตกต่างจากภาพของรายการสด ถึงแม้
จะนำเทปกลับมาฉายหลายครั้งก็ตาม

เทปบันทึกภาพมีประโยชน์ต่อวงการศึกษาดังต่อไปนี้

๑. สามารถที่จะนำการสอนของครูซึ่งอาจจะเป็นการสอน หรือการสาธิต กลับ
มาฉายซ้ำให้นักเรียนดูได้หลายครั้ง
๒. สามารถบันทึกการสอนเพื่อนำกลับมาใช้กับชั้นเรียนที่มีความต้องการที่จะ
ทบทวนบทเรียนนั้น ๆ
๓. การบันทึกการสอนไว้ทางเทปบันทึกภาพสามารถที่จะเผยแพร่การเรียนการ
สอนไปทั่วได้ทั้งภายในและภายนอกประเทศ สำหรับการเรียนเป็นรายบุคคล หรือการเรียนตาม
ชั้นเรียน
๔. การบันทึกการเรียนการสอนของครูในชั้นเรียน หรือกิจกรรมต่าง ๆ ของนัก-
เรียน แล้วนำมาเปิดทบทวนเป็นการช่วยวิเคราะห์และประเมินผล เพื่อการเปรียบเทียบ และ
ปรับปรุงการเรียน การสอนให้ดีขึ้น

เทปบันทึกภาพรายการใดแล้วเมื่อไม่ต้องการใช้รายการนั้นแล้วก็สามารถที่จะลบ
เทปออก แล้วบันทึกรายการอื่นต่อไป และในขณะเดียวกันเทปบันทึกภาพยังสามารถที่จะใช้แลกเปลี่ยน
รายการการแสดง หรือรายการสอนทางโทรทัศน์ที่บันทึกไว้ระหว่างสถานีโทรทัศน์ต่าง ๆ
ได้อีกด้วย

การดำเนินงานของสถานีโทรทัศน์โดยทั่วไป ^{๒๒}.

ฐานะการทำงานของเจ้าหน้าที่แผนกต่าง ๆ ของสถานีโทรทัศน์จำแนกได้ดังนี้

^{๒๒} ศิริมา ทองเสวต, มนศทิพย์ ดวงเคน, "การดำเนินงานของสถานีไทยโทรทัศน์
ของ ๔" รายงานประกอบการศึกษาวิชา Educational Television Production.
แผนกวิชาโสตทัศนศึกษา, บัณฑิตวิทยาลัย, จุฬาลงกรณ์มหาวิทยาลัย ๒๕๑๕, (หน้า ๔ - ๗)

๑. เจ้าหน้าที่ประจำ มีเงินเดือน ทำงานตั้งแต่ ๘.๓๐ น. เป็นต้นไป ภายหลัง จาก ๑๖.๓๐ น. ถ้าทำงานต่อจะได้รับเงินค่าล่วงเวลา

๒. ลูกจ้างประจำ ได้รับเงินค่าจ้างทุกวันในสัปดาห์ แม้ในวันหยุดเสาร์ และ อาทิตย์ก็ได้รับเงินค่าจ้างด้วย

๓. ลูกจ้างรายวัน ได้รับเงินค่าจ้างทุกวัน ยกเว้นวันเสาร์ และวันอาทิตย์ซึ่ง เป็นวันหยุดจะไม่ได้รับเงินค่าจ้าง

✓ หน้าที่ของเจ้าหน้าที่ฝ่ายต่าง ๆ

๑. เจ้าหน้าที่ฝ่ายช่างมีหน้าที่เกี่ยวกับคุณภาพของเสียง และภาพที่ออกไปจาก ห้องส่ง รวมทั้งงานที่เกี่ยวกับงานทางคานเทคนิคของรายการ ประกอบด้วยเจ้าหน้าที่ดังนี้

- หัวหน้าช่าง
- เจ้าหน้าที่กำกับภาพ
- เจ้าหน้าที่ควบคุมเสียง
- เจ้าหน้าที่ควบคุมแสง
- เจ้าหน้าที่ควบคุมเครื่องฉายภาพ
- เจ้าหน้าที่ควบคุมเทปโทรทัศน์
- เจ้าหน้าที่ประจำกล้อง
- เจ้าหน้าที่ไฟฟ้า

๒. เจ้าหน้าที่แผนกฉลิตรายการ มีหน้าที่รับผิดชอบให้รายการที่ออกอากาศเหมาะสมทั้งในด้านภาพและเสียง ทั้งรายการที่บันทึกเทปโทรทัศน์ไว้ หรือรายการที่แสดงสด แผนกนี้ ประกอบด้วยเจ้าหน้าที่ดังนี้

- ผู้กำกับรายการ และเวที
- ผู้ช่วยผู้กำกับรายการ และเวที
- ผู้ฉลิตรายการ
- ผู้ช่วยผู้ฉลิตรายการ
- ผู้ควบคุมควบคุมภาพ

นอกจากเจ้าหน้าที่ประจำทั้งสองแผนกแล้วสถานียังจะต้องประกอบด้วยบุคคลากร
อื่น ๆ อีก คือ

๑. เจ้าหน้าที่ฝ่ายการเงิน และบัญชี ทำหน้าที่ควบคุมการเงินรายรับรายจ่าย
ทั้งหมดของสถานี
๒. เจ้าหน้าที่ฝ่ายจัดรายการ และโฆษณา ทำหน้าที่จัดรายการ และจัดการด้าน
โฆษณาพร้อมทั้งดำเนินงานตามหน้าที่ของแผนกโดยแบ่งงานออกเป็น

ฝ่ายธุรการ
ฝ่ายประสานงานส่วนภูมิภาค
ฝ่ายต่างประเทศ
ฝ่ายแผนผังรายการ
ฝ่ายสัญญาโฆษณา
ฝ่ายตรวจบท
ฝ่ายห้องสมุดกลาง
ฝ่ายรายการภาพยนตร์ และภาพนิ่ง
ฝ่ายนาฏดุริยางค์
ฝ่ายเครื่องแต่งกาย และฝ่ายแต่งหน้า

๓. เจ้าหน้าที่ฝ่ายข่าว ทำหน้าที่จัดทำข่าวประจำวัน รวมทั้งการจัดหา เขา
หรือข้ออาพยนตร์ข่าวต่างประเทศมาฉาย พร้อมทั้งทำสคริปรายการ

๔. เจ้าหน้าที่ฝ่ายศิลปกรรม มีหน้าที่ดำเนินงาน และรับผิดชอบงานทางด้าน
ศิลปกรรมที่จะออกอากาศไปสู่สายตาประชาชนประกอบด้วยฝ่ายต่าง ๆ ดังนี้

ฝ่ายออกแบบ
ฝ่ายกราฟิค
ฝ่ายวัสดุประกอบฉาก
ฝ่ายฉาก และเครื่องเรือน
ฝ่ายช่างสี และช่างปั้น

สถานีโทรทัศน์โดยทั่วไปมีการดำเนินงานโดยบุคคลากรซึ่งมีหน้าที่ตามแผนกต่าง ๆ คั่งไถ่กลาวมาแล้ว/ สำหรับสถานีโทรทัศน์ขนาดเล็ก หรือสถานีโทรทัศน์เพื่อการศึกษา เจ้าหน้าที่ฝ่ายต่าง ๆ อาจจะมีไม่ครบ ตามความเหมาะสมของเศรษฐกิจ และปริมาณงานของสถานี

สถานีโทรทัศน์ในประเทศไทย

๒๔. สถานีโทรทัศน์แห่งแรกในประเทศไทย คือ สถานีโทรทัศน์ช่อง ๔ ได้ทำการส่งรายการออกอากาศเมื่อวันที่ ๒๔ มิถุนายน พ.ศ. ๒๕๔๘ ด้วยระบบ F.C.C. (๖๖ - ๗๒ M.C.) คือ บริษัทไทยโทรทัศน์จำกัด การดำเนินงานของสถานีโทรทัศน์แห่งนี้ยึดหลักคือ

- ๑. เพื่อเผยแพร่ข่าวสาร และเรื่องราวที่น่าสนใจ
- ๒. เพื่อส่งเสริมการศึกษาของประชาชน
- ๓. เพื่อให้ความบันเทิง
- ๔. เพื่อส่งเสริมศิลปวัฒนธรรมไทย

๒๕. สถานีโทรทัศน์แห่งที่ ๒ ของประเทศไทย คือ สถานีโทรทัศน์กองทัพบก ช่อง ๗ ทำการเปิดสถานีเมื่อวันที่ ๒๕ มกราคม พ.ศ. ๒๕๐๑ ใช้งบประมาณ ๑๒ ล้านบาท โดยมีจุดมุ่งหมายของสถานีดังนี้

- ๑. มุ่งหวังจะให้โทรทัศน์เป็นสื่อเพื่อส่งเสริมความเข้าใจอันดี ระหว่างทหารและประชาชน ให้ประชาชนรู้จักหน้าที่ของตน มีความรู้ในกิจการป้องกันชาติ
- ๒. ใช้เป็นเครื่องมือในการแจ้งข่าว หรือคำสั่ง ให้ทหาร และประชาชนที่เกี่ยวข้องทราบ

๒๔. สำนักนายกรัฐมนตรี "วิทยุโทรทัศน์", ประเทศไทย ๒๕๐๕, หน้า ๔๓๐

๒๕. - - - - -, "ก่อนจะเป็นช่อง ๗", หนังสือประจำปีสถานีโทรทัศน์กองทัพบก

๓. เผยแพร่กิจการของกองทัพบก และส่วนราชการอื่น ๆ นอกจากกองทัพบก ตามที่เห็นสมควร

๔. เผยแพร่นโยบายของรัฐบาล

๕. ส่งเสริมความรู้ และให้ความบันเทิงแก่ประชาชน

๖. สนับสนุนการอบรมศีลธรรม และวัฒนธรรมของชาติแก่ประชาชน และทหาร

๗. ใช้เป็นเครื่องมือช่วยเร่งรัดพัฒนาประเทศในทุกด้าน

๘. ค่อด่านการโฆษณาชวนเชื่อของฝ่ายตรงข้าม

๙. เพื่อใช้ประโยชน์ทางการฝึกฝน และการศึกษาทางค่านโทรทัศน์

ปัจจุบันกรุงเทพฯ มีโทรทัศน์ออกอากาศทั้งหมด ๕ ช่อง คือ บริษัทไทยโทรทัศน์ จำกัด ออกอากาศ ๓ ช่อง คือ ช่อง ๓ และ ช่อง ๕ ในระบบ ๖๒๕ เส้น และช่อง ๔ เดิม ในระบบ ๕๒๕ เส้น สำหรับช่อง ๕ และช่อง ๔ นั้นออกรายการเดียวกัน ส่วนช่อง ๓ ออกอากาศในระบบสี สถานีโทรทัศน์กองทัพบก ออกอากาศ ๒ ช่อง คือ ช่อง ๗ ระบบ ๕๒๕ เส้น และช่อง ๗ ระบบ ๖๒๕ เส้น ในระบบสี

ในส่วนภูมิภาคก็ได้มีการดำเนินการจัดตั้งสถานีโทรทัศน์ขึ้นในภาคต่าง ๆ ของประเทศ เพื่อให้สื่อมวลชนประเภทนี้ขยายไปได้ทั่วประเทศ ดังนี้

๑. สถานีโทรทัศน์แห่งประเทศไทย ช่อง ๘ (ลำปาง) ตั้งอยู่ที่จังหวัดลำปาง ทำการเปิดสถานี เมื่อวันที่ ๒๕ มีนาคม พ.ศ. ๒๕๐๕ ด้วยระบบ F.C.C. ของ ๘ (๑๘๐ - ๑๘๖ M.C.) กำลังของเครื่องส่งภาพ ๒.๕ K.W. เสาอากาศสูง ๑๕ เมตร

๒. สถานีโทรทัศน์แห่งประเทศไทย ช่อง ๕ (ขอนแก่น) ตั้งอยู่ที่จังหวัดขอนแก่น เปิดสถานีเมื่อวันที่ ๑๕ กุมภาพันธ์ พ.ศ. ๒๕๐๕ ทำการส่งด้วยระบบ F.C.C. ของ ๕ (๗๖ - ๘๒ M.C.) กำลังของเครื่องส่งภาพ ๖ K.W. เสาอากาศสูง ๑๒๐ เมตร

๓. สถานีโทรทัศน์แห่งประเทศไทย ช่อง ๑๐ หาดใหญ่ ตั้งอยู่ที่อำเภอหาดใหญ่ จังหวัดสงขลา ทำการส่งด้วยระบบ C.C.I.R. ของ ๑๐ (๒๐๙ - ๒๑๖ M.C.) กำลังของเครื่องส่งภาพ ๑๐ K.W. เสาอากาศสูง ๔๐ เมตร

สรุปแล้วสถานีโทรทัศน์ในกรุงเทพฯ มี ๔ สถานี (๕ ช่อง) และในส่วนภูมิภาค
 อีก ๔ สถานี นอกจากสถานีโทรทัศน์ดังกล่าวมาแล้ว ประเทศไทยยังมีสถานีถ่ายทอด Transla-
 tor ตามจังหวัดต่าง ๆ อีก ๑๐ สถานี เพื่อขยายรัศมีการรับชมให้กว้างขวางออกไปได้ทั่ว
 ประเทศ

คุณค่าของโทรทัศน์^{๒๖}.

โทรทัศน์เป็นสื่อมวลชนที่มีบทบาทในด้านความเพลิดเพลิน ความบันเทิงสนุกสนาน
 แล้ว ยังมีบทบาทในการเสนอข่าวข้อเท็จจริง ให้ความคิดเห็นสามารถเข้าถึงประชาชนได้อย่าง
 ใกล้ชิด สามารถที่จะปลูกฝังความเชื่อให้กับผู้ดูได้อย่างช้า ๆ แต่ว่าคงทน ทัศนคติ ความเชื่อ
 ความเจริญงอกงาม การที่โทรทัศน์มีคุณสมบัติเฉพาะตัวดังนี้โทรทัศน์จึงมีคุณค่าดังต่อไปนี้

คุณค่าทางการศึกษา

๑. ช่วยยกระดับมาตรฐานการศึกษาของประชาชนให้สูงขึ้น
๒. แฉขยายความรู้ไปยังผู้ฟังและชมได้ เป็นจำนวนมาก
๓. ช่วยให้ประชาชนมีความรู้ทันสมัย ทันต่อความก้าวหน้าของโลก
๔. เป็นการเปิดโอกาสให้ครูโทรทัศน์ที่มีความสามารถได้ติดต่อกับนักเรียน หรือ
 ผู้ปกครองได้ทั่วประเทศ และทั่วโลก
๕. สามารถนำประสบการณ์ที่เป็นประโยชน์ต่อนักเรียนเข้าสู่ห้องเรียน ในการ
 ใช้โทรทัศน์เพื่อการศึกษาตามชั้นเรียน
๖. ถ้าผู้ปกครองมีความสามารถรู้จักเลือกและแนะนำให้เด็กชมรายการที่ดี
 โทรทัศน์ก็มีบทบาทช่วยในการฝึกอบรมพร้อมทั้งฝึกนิสัยที่ดีให้แก่เด็กได้

^{๒๖} เฉลิม สุทธิรักษ์ " ความสำคัญของวิทยุกระจายเสียงและโทรทัศน์ตอนโยบาย
ความมั่นคงของชาติ, วิทยานิพนธ์วิทยาลัยป้องกันราชอาณาจักร, ๒๕๑๐

คุณค่าทางด้านการปกครอง

๑. รัฐบาลใช้โทรทัศน์แดงให้ประชาชนรู้จัก และเข้าใจนโยบายระเบียบข้อบังคับต่าง ๆ การดำเนินงาน ผลงาน และแผนการบริหารงานในอนาคตให้ประชาชนทราบอย่างรวดเร็ว ตลอดจนสามารถเรียกร้องความร่วมมือ หรือป้องกันความเข้าใจผิดที่ประชาชนมีต่อหน่วยงานหรือรัฐบาลได้

ในขณะเดียวกัน โทรทัศน์จะช่วยสะท้อนกระแสประชามติที่ประชาชนแสดงต่อฝ่ายบริหาร หรือหน่วยงานต่าง ๆ ได้เช่นกัน

๒. ใช้ประกาศหรือแจ้งความให้ประชาชนร่วมมือ เช่นให้ไปเสียด่านอาหาร ช่วยกันรักษาความสะอาด เป็นต้น

๓. โฆษณาเผยแพร่ความเคลื่อนไหวของทางราชการ เพื่อให้ประชาชนมีส่วนร่วมหรือรับรู้ด้วย

๔. ช่วยให้ประชาชนก้าวทันเหตุการณ์ของโลก และได้ทราบความเปลี่ยนแปลงทางการเมืองทั้งภายในและภายนอกประเทศ

๕. ช่วยส่งเสริมความสามัคคีภายในชาติ และการร่วมมือระหว่างประชาชาติทั้งหลาย เป็นการช่วยส่งเสริมสันติภาพของโลก

คุณค่าทางด้านเศรษฐกิจ

๑. รายการสารคดีท่องเที่ยวตามท้องถิ่นต่าง ๆ ภายในประเทศ นอกจากจะทำให้ผู้ชมมีความรู้เพิ่มเติมแล้ว ยังเป็นการชักจูงให้บังเกิดความต้องการในการท่องเที่ยวไปยังท้องถิ่น ๆ เป็นผลดีต่ออุตสาหกรรมการท่องเที่ยว

๒. ผลงานของรัฐบาลทางโทรทัศน์ อาจทำให้ประชาชนเกิดความคิดริเริ่มดำเนินการประกอบอาชีพอย่างใดอย่างหนึ่ง ตามแนวที่รัฐบาลได้เสนอแนะไว้

คุณค่าทางด้านการพัฒนาประเทศ

๑. เป็นสื่อในการที่จะนำข่าวสารหรือเรื่องราวไปสู่คนหมู่มากได้โดยง่าย และประหยัด

๒. เป็นเครื่องมือในการปรับปรุงสังคมและวัฒนธรรม
๓. เป็นเครื่องมือที่สื่อความรู้ได้รวดเร็วทันที่ทันควัน ช่วยผู้รู้ให้เกิดความรู้สึกว่าเหตุการณ์หรือเรื่องราวนั้น ๆ อยู่ใกล้ ๆ ความรู้สึกเช่นนี้เป็นสิ่งสำคัญมากในการถ่ายทอดความรู้และข่าวสาร

^{๒๓)} ปัจจุบันสถานีโทรทัศน์ต้องประสบปัญหาที่ทำให้รายการโดยทั่วไปลดคุณค่าทางการศึกษา เนื่องจากสาเหตุ

๑. การจัดตั้งสถานีวิทยุและโทรทัศน์มักเป็นไปในแบบสุกเอาเผากิน
๒. รายการส่วนใหญ่ที่เสนอไม่มีคุณค่าทางการศึกษา และไม่ช่วยสร้างเสริมรสนิยมอันดีให้แก่ผู้ชม
๓. รายการส่วนใหญ่มักคำนึงถึงความต้องการ และความสนใจของผู้ชมส่วนใหญ่ โดยไม่ใคร่คำนึงถึงผู้ชมส่วนน้อย

๔. สถานีโทรทัศน์ที่มีอยู่ในปัจจุบัน จัดรายการสำหรับผู้ชมในกรุงเทพฯ เท่านั้น ประชาชนส่วนใหญ่ของประเทศไม่ได้รับประโยชน์จากสื่อมวลชนประเภทนี้เท่าที่ควร

๕. ภาพยนตร์บันเทิงจากต่างประเทศเข้ามามีบทบาทมาก ทำให้รายการสดบางประเภทขาดทุน และต้องลดจำนวนลง เพราะหาผู้อุปถัมภ์ยาก

กล่าวโดยสรุปเกี่ยวกับกิจการโทรทัศน์ในประเทศไทย การจัดรายการโดยทั่วไปส่วนใหญ่เน้นหนักทางด้านการบันเทิง จะมีรายการเพียงส่วนน้อยที่จัดขึ้นเพื่อส่งเสริมความรู้ เผยแพร่ข่าวสารต่าง ๆ ให้แก่ประชาชน ทั้งนี้ เพราะประเทศไทยยังไม่มีภารกิจงานจัดตั้งสถานีโทรทัศน์เพื่อการศึกษาขึ้นโดยเฉพาะ

^{๒๓)} กระทรวงศึกษาธิการ "สภาวิทยุและโทรทัศน์ไทย" หนังสือสัมนาแห่งชาติว่าด้วยวิทยุกระจายเสียงและวิทยุโทรทัศน์, ๒๕๑๕ (หน้า ๔๗)

โทรทัศน์การศึกษา

การสอนทางโทรทัศน์

การสอนทางโทรทัศน์มีทั้งการสอนเป็นรายการสดและบันทึกเทปไว้ล่วงหน้า การสอนเป็นรายการสดต้องการผู้สอนที่มีทักษะและประสบการณ์มาก สามารถจะดำเนินการสอนให้เป็นไปอย่างราบรื่นสมบูรณ์ โดยไม่จำเป็นต้องแก้ไขส่วนหนึ่งส่วนใดของการสอนนั้น การสอนต้องดำเนินไปตามบทโทรทัศน์ที่ได้เตรียมไว้อย่างรอบคอบ ตลอดจนอุปกรณ์การสอนก็ต้องมีการเตรียมไว้อย่างดีแล้วเช่นกัน^{๒๘}.

การสอนที่บันทึกเทปไว้ล่วงหน้าได้รับความนิยมมากทั้งในมหาวิทยาลัยและวิทยาลัย เพราะสามารถจะตรวจดูความเรียบร้อย ถูกต้อง เนื่องจากครูโทรทัศน์หรือเจ้าหน้าที่ห้องส่งอาจจะทำผิดพลาด และสามารถจัดเสนอให้สถาบันการศึกษานำเทปโทรทัศน์นั้นไปใช้ตามระยะเวลาที่ต้องการ

บทบาทของโทรทัศน์ศึกษา

✓ ในยุคของความก้าวหน้าทางวิทยาการใหม่ ๆ โทรทัศน์ในฐานะเป็นเครื่องมือสื่อสารอันรวดเร็ว ได้มีบทบาทในชีวิตประจำวันของมนุษย์เพิ่มมากขึ้นเรื่อย ๆ เพราะโทรทัศน์มีคุณสมบัติสำคัญ ๆ ที่จะนำไปใช้ประโยชน์ในกิจการต่าง ๆ ทั้งด้านอุตสาหกรรม ธุรกิจ การค้า และการศึกษามากมาย

ปัญหาทางการศึกษาที่ประเทศไทยกำลังประสบอยู่ทุกวันนี้ มีหลายด้านที่ต้องการแก้ไข จำเป็นต้องนำเทคโนโลยีหรือแนวความคิดใหม่ ๆ เข้ามาใช้ในวงการศึกษา เพื่อนำมาแก้ปัญหาว่า ทำอย่างไรจึงจะทำให้การเรียนการสอนมีประสิทธิภาพสูงขึ้น ✓

^{๒๘}. Diamond, Robert : A guide to Instructional Television, New York. Mc Graw-Hill, 1964

สิ่งที่ควรได้รับการพิจารณาอย่างจริงจังคือ โทรทัศน์เพื่อการศึกษา จัดตั้งสถานีโทรทัศน์เพื่อการศึกษาระดับชาติขึ้น เพื่อช่วยการสอนของครู โดยเฉพาะในสภาพการณ์ของโรงเรียนที่มีครูสอนไม่ครบชั้น โทรทัศน์จะมีบทบาทในการช่วยปรับปรุงส่งเสริมคุณภาพของการศึกษา และแบ่งเบาภาระของครูได้มาก^{๒๙}.

โทรทัศน์การศึกษาช่วยให้บรรลุผล^{๓๐}.

๑. สะดวกและประหยัดในการให้การศึกษาแก่คนจำนวนมาก
๒. สามารถรวมเอารายการจากวิทยุ ภาพยนตร์ ส่งเข้าถึงห้องเรียนได้
๓. สามารถรวบรวมแนวความคิดที่สำคัญ สร้างทัศนคติไปในแนวเดียวกัน และสามารถเสนอเนื้อหาที่เป็นทั้งคำบรรยายและการทดลองสาธิตพร้อม ๆ กันได้
๔. สามารถสร้างความสัมพันธ์ระหว่างผู้สอนกับนักเรียนเป็นจำนวนมากได้ในเวลาเดียวกัน
๕. โทรทัศน์สามารถเสนอข่าวสารใหม่ ๆ ได้อย่างรวดเร็วและมีประสิทธิภาพ
๖. สามารถรวบรวมเอาวัสดุทัศนอุปกรณ์อื่น ๆ เสนอแก่ห้องเรียนในรูปแบบต่าง ๆ เช่นการศึกษาเป็นรายบุคคล การเรียนแบบโปรแกรม และวิธีการสอนใหม่ ๆ

รายการวิทยุและโทรทัศน์คล้ายกับหนังสือ บทความ ในวารสารหรือการบรรยาย ซึ่งมีผลให้เกิดการเรียนรู้กับผู้ฟังและผู้ดูคือ

๑. เป็นการเพิ่มพูนความรู้แก่ผู้ดูที่จะนำไปใช้ในการสร้างสรรค์ เป็นส่วนตัวหรือเป็นส่วนรวม

^{๒๙} ดร. วิจิตร ศรีสอาน, "แนวคิดเกี่ยวกับการจัดการศึกษา ตอนที่ ๓ , ปัญหาการศึกษาในโรงเรียนที่มีครูสอนไม่ครบชั้น" ครุศาสตร์ ๒ (ธันวาคม - มีนาคม ๒๕๑๕)

^{๓๐} โภาส ศรีสะอาด, "การสอนวิชาวิทยาศาสตร์ในระดับประกาศนียบัตรการศึกษา โดยใช้โทรทัศน์วงจรปิด" วิทยานิพนธ์ครุศาสตร์มหาบัณฑิต, จุฬาลงกรณ์มหาวิทยาลัย, ๒๕๑๕ (หน้า ๔ - ๕)

๒. เพิ่มพูนประสบการณ์ในด้านวัฒนธรรมให้ซาบซึ้งในศิลป และวัฒนธรรม
๓. เพิ่มพูนการฝึกฝนและความเข้าใจจะนำไปสู่ทักษะ
๔. เกี่ยวกับความเจริญทางด้านวัตถุและพื้นฐานของสังคม และคุณค่าทาง
การเมือง ให้รู้จักพิจารณาตัดสินสิ่งต่าง ๆ เหล่านี้ได้ด้วยตนเอง

การใช้โทรทัศน์เพื่อการสอนได้ใช้กันแพร่หลายในต่างประเทศ ขณะนี้วงการ
ศึกษาของไทยได้มีการตื่นตัวกันมากในการที่จะนำโทรทัศน์เข้ามาเป็นบทบาทต่อการเรียน การสอน
และจะมีการใช้อย่างจริงจังในอนาคตอันใกล้ เพื่อเป็นแนวทางในการใช้โทรทัศน์เพื่อการสอนได้
อย่างเหมาะสมกับสภาพการต่าง ๆ ของประเทศไทย

การใช้โทรทัศน์เพื่อการสอนแบ่งออกเป็น^{๓๑}.

๑. ประกอบการสอนเพื่อเสริมบทเรียนให้มีประสิทธิภาพดียิ่งขึ้น
๒. เสริมบทเรียน (Enrichment Programme) คือรายการเพิ่มพูนความรู้
ให้แก่ักเรียน นอกเหนือไปจากหลักสูตรที่กำหนดไว้
๓. เพื่อการสอนโดยตรง โดยมีครูคอยควบคุมชั้น และให้ความช่วยเหลือแก่
นักเรียน
๔. เอาเทปบันทึกภาพมาใช้ในการสอนโดยตรง ไม่ต้องมีครูควบคุม ใช้แก้ปัญหา
การขาดแคลนครู เช่น บันทึกเทปรายการการสอนที่ดีไว้ใช้สอนอีก หรือให้นักเรียน
อยู่ในต่างจังหวัดได้เรียน
๕. ให้นักเรียนฝึกสอนได้เห็นบุคลิกภาพของตนในขณะที่สอน เพื่อจะได้ปรับปรุง
ลักษณะท่าทางของตนในการสอนครั้งต่อไป

^{๓๑}. สมพงษ์ สิริเจริญ, "ขอคิดและการจัดบริการโสตทัศนวัสดุของสถานฝึกหัดครู"
เอกสารการสัมมนาอาจารย์ใหญ่ ผู้ช่วยฝ่ายวิชาการ ครั้งที่ ๑๒, กรมการฝึกหัดครู กระทรวง
ศึกษาธิการ, ๒๕๑๒

ข้อบัญญัติ ๒๐ ประการของโทรทัศน์เพื่อการศึกษา^{๓๒}.

๑. ความต้องการทางการศึกษา ไม่ควรมีการใช้โทรทัศน์เพื่อการศึกษา นอกจากมีความต้องการจริง ๆ เพราะโทรทัศน์เป็นสิ่งที่สิ้นเปลืองค่าใช้จ่ายมาก กอนคิดจัดรายการ ควรมีการสำรวจ และพิจารณาความมุ่งหมายอย่างถี่ถ้วน ไม่ควรจัดขึ้นเพื่อต้องการชื่อเสียง

๒. ครูโทรทัศน์ ผู้บรรยายโทรทัศน์ศึกษาจะคัดเลือกรายการว่าดีหรือไม่อยู่ที่ผู้ดำเนินรายการ การเลือกผู้ดำเนินรายการจึงเป็นจุดสำคัญ ควรเลือกครูที่ชำนาญการสอน ถ้าเป็นไปได้ควรร่วมผู้เชี่ยวชาญในสาขาวิชานั้น ที่มีบุคลิกดี และเข้าใจเทคนิคของการออกโทรทัศน์ด้วยยิ่งดี

๓. หลักสูตร การเตรียมบทเรียนและสิ่งประกอบรายการโทรทัศน์ต้องสัมพันธ์กับหลักสูตร การจัด และการส่งออกอากาศต้องไม่ขัดกับประมวลการเรียนการสอน ดังนั้นครูในชั้นและครูโทรทัศน์จะต้องร่วมมือกันอย่างใกล้ชิด

๔. บทเรียนทางโทรทัศน์ บทเรียนโทรทัศน์จะต้องมีการวางแผน และสร้างขึ้นอย่างละเอียดยิ่งกว่าบทเรียนธรรมดา ต้องมีการเตรียมตัวนักเรียนล่วงหน้า และมีกิจกรรมต่อเนื่องภายหลังการรับฟัง ต้องมีการพิจารณาจุดมุ่งหมายของแต่ละบทเรียนอย่างถี่ถ้วนว่า รายการนั้นควรจะเป็นรายการเพื่อการสอนแท้ ๆ หรือเป็นรายการที่ประกอบการสอนเพื่อช่วยการสอนของครูในชั้นเรียน

๕. เจ้าหน้าที่ฝ่ายผลิต คุณภาพของรายการโทรทัศน์วัดได้จากความชำนาญของเจ้าหน้าที่ฝ่ายผลิต การจะผลิตรายการที่ดี ต้องประกอบด้วยเจ้าหน้าที่ร่วมคณะฝ่ายผลิต และสิ่งประกอบรายการที่ดีและเหมาะสม

^{๓๒}.

Alan Hancock, Reference Materials Ceto Semina and Training Courses, Bangkok, Thailand, March 1963.

๖. สื่อโทรทัศน์ ต้องทราบถึงข้อดีและข้อจำกัดของโทรทัศน์ ข้อดีคือโทรทัศน์สามารถไปถึงผู้รับใช้ได้ทันทีที่สามารถรวมภาพต่าง ๆ ไว้ได้ สามารถส่งภาพเหล่านั้นไปยังนักเรียนจำนวนมากได้พร้อมกัน ข้อจำกัดคือ นักเรียนไม่สามารถซักถามหรือตอบครูโทรทัศน์ได้ ในการดูรายการโทรทัศน์ ครูไม่สามารถที่จะหยุดรายการโทรทัศน์ได้ตามใจชอบ การส่งรายการสอนต้องส่งตามเวลาที่ทางสถานีจัดไว้

๗. เครื่องมือการผลิตรายการโทรทัศน์ คุณภาพของรายการโทรทัศน์ขึ้นอยู่กับคุณภาพของเครื่องมือที่ใช้ในการผลิตเป็นอันมาก ถ้าเครื่องมือในการผลิตรายการไม่ดี ภาพที่รับในห้องเรียนย่อมไม่ดี การใช้โทรทัศน์เป็นสื่อย่อมไม่ได้ผล

๘. ระบบการกระจายภาพ การส่งรายการโทรทัศน์เพื่อการศึกษาสามารถทำได้หลายทาง ได้แก่ ระบบโทรทัศน์วงจรปิด และจัดตั้งสถานีโทรทัศน์เพื่อการศึกษาขึ้นโดยเฉพาะ ผู้รับผิดชอบจะต้องระลึกละเอียดว่าระบบที่ใช้ในการส่งจะได้ผลดีหรือไม่ ถ้าไม่ได้ผลการรับก็ย่อมไม่ได้ผลตามไปด้วย

๙. การบริหารงาน กิจกรรมโทรทัศน์เพื่อการศึกษาที่เหมือนกับกิจการพาณิชย์และอุตสาหกรรมทั้งหลาย ถ้าการบริหารไม่มีประสิทธิภาพแล้ว ก็จะมีผลกระทบกระเทือนไปถึงการผลิตรายการด้วย

๑๐. วัตถุประสงค์ของการใช้ การที่ไม่มีการติดต่อ และทำความเข้าใจระหว่างผู้รับรายการ กับ สถาบันการศึกษาแล้วจะทำให้รายการใช้ผิดวัตถุประสงค์ ฉะนั้น สถาบันการศึกษาต่าง ๆ ควรมีเจ้าหน้าที่ทำหน้าที่ประสานงานโทรทัศน์ด้วย

๑๑. ครูในชั้นเรียน มีหน้าที่เตรียมงาน และนำรายการไปใช้ให้เป็นส่วนหนึ่งของการสอน ครูจะต้องมีความเข้าใจเป็นอย่างดีว่านักเรียนจะได้รับอะไรบ้างจากโทรทัศน์ ดังนั้น การประชุม สัมมนา และการอบรมการใช้โทรทัศน์แก่ครูจึงเป็นสิ่งสำคัญ

๑๒. การใช้เครื่องรับของครู นอกจากมีการใช้บทเรียนแล้ว ต้องฝึกให้ครูมีทักษะในการใช้โทรทัศน์ด้วย

๑๓. ระบบการเผยแพร่ความรู้ มีระบบการเผยแพร่ความรู้ให้แก่บุคคลากรต่างๆ ที่เกี่ยวข้องกับการใช้โทรทัศน์อย่างทั่วถึง

๑๔. เอกสารประกอบคู่มือประกอบการสอนสำหรับครู พร้อมด้วยอุปกรณ์การสอนอื่น ๆ เช่น หนังสือ แบบฝึกหัดสำหรับนักเรียน แผนภูมิ แผนที่ และภาพยนตร์ หรือสไลด์ เพื่อช่วยครูในชั้นเรียน

๑๕. เครื่องรับโทรทัศน์ เป็นเครื่องที่มีคุณภาพดี เห็นภาพได้ชัดเจน และฟังเสียงชัดเจน

๑๖. สภาพแวดล้อมภายในห้องเรียน ที่ตั้งเครื่องรับ เสาอากาศ และแสงสว่างภายในห้องเรียนต้องให้เหมาะสม เพราะนักเรียนจะสามารถที่จะเรียนทางโทรทัศน์ให้ได้ผลดีต้องประกอบด้วย ภาพที่ชัด เสียงที่สามารถจะรับฟังได้อย่างมีประสิทธิภาพ สภาพแวดล้อมในชั้นเรียนจึงมีความสำคัญมาก

๑๗. การรักษา และซ่อมเครื่องรับ เครื่องรับโทรทัศน์ก็เหมือนกับอุปกรณ์อื่น ๆ ต้องมีการตรวจตราอยู่เสมอ การจะรอซ่อมเมื่อเครื่องเสียไม่เป็นการสมควร

๑๘. นักเรียนผู้เรียนทางโทรทัศน์ ผู้ผลิตรายการทางโทรทัศน์จะต้องคำนึงถึงนักเรียนในชั้นเรียนเป็นสำคัญ ผู้ผลิตรายการควรเป็นผู้มีประสบการณ์ในการสอนมาก่อน มีความรู้เกี่ยวกับจิตใจ ความนึกคิด และความต้องการของนักเรียนนั้น ๆ ด้วย

๑๙. การรายงานผลจากทางโรงเรียน การรายงานผลจากทางชั้นเรียนมายังฝ่ายผลิต หรือการพบปะระหว่างครูผู้ใช้รายการโทรทัศน์ กับฝ่ายผลิต จะช่วยให้การปรับปรุงรายการโทรทัศน์เหมาะสมยิ่งขึ้น

๒๐. การวิจัยและการประเมินผล ควรมีการวิจัยประเมินผลข้อมูลบางอย่างเกี่ยวกับการใช้รายการของโทรทัศน์

โทรทัศน์เพื่อการศึกษา Educational Television และ Instructional Television ทั้งสองคำมีความหมายดังนี้ ^{๓๓}.

Educational Television หมายถึงโทรทัศน์การศึกษาที่มีความหมายกว้าง หมายความว่ารวมทั้งรายการที่จัดเพื่อการสอนบทเรียนโดยเฉพาะ และรายการเพื่อเพิ่มพูนความรู้ หรือรายการส่งเสริมทางวัฒนธรรม

Instructional Television หมายถึงรายการโทรทัศน์ที่เป็นรายการสอน บทเรียนโดยทางตรง เป็นการสอนรายวิชาเป็นแบบแผน อาจส่งรายการโทรทัศน์ออกทางระบบ วงจรปิด หรือออกอากาศก็ได้ จัดรายการสอนให้แก่คนเฉพาะหมู่ซึ่งอยู่ในชั้นเรียน โรงเรียนหรือ ที่บ้าน รายการแบบนี้จัดขึ้นเพื่อสอนเนื้อหาวิชาโดยตรง

วิธีการสอนแบบต่าง ๆ ที่ใช้ในการสอนทางโทรทัศน์^{๓๔}.

วิธีการสอนมีหลายวิธีแล้วแต่ผู้สอนจะทำการเลือกให้เหมาะสมกับบทเรียนที่ใช้ สอนทางโทรทัศน์ซึ่งได้แก่

๑. การบรรยาย เป็นวิธีการที่ใช้กันมากที่สุด โดยครูโทรทัศน์อธิบายบทเรียน หรือให้ความคิดเห็น โดยที่ผู้เรียนเห็นภาพอาจารย์ผู้สอนอยู่ตลอดเวลา วิธีการสอนแบบนี้อาจจะ ใช้กระดานดำ และวัสดุทางโสตทัศนศึกษาอื่น ๆ ประกอบบ้าง

๒. การสาธิต วิธีการสอนแบบนี้ปรากฏว่าได้รับความนิยมจากผู้เรียนมาก ครู โทรทัศน์จะทำการทดลอง หรือปฏิบัติการทางวิทยาศาสตร์ โดยที่ผู้เรียนสามารถที่จะติดตามกิจกรรมได้อย่างใกล้ชิด และชัดเจน

^{๓๓} อู๋ทัย บุญประเสริฐ, สภาพและความต้องการ เทคโนโลยีทางโสตทัศนศึกษาระดับ มหาวิทยาลัย, วิทยานิพนธ์ครุศาสตรมหาบัณฑิต, แผนกวิชาโสตทัศนศึกษา, จุฬาลงกรณ์มหาวิทยาลัย, ๒๕๑๔

^{๓๔}. นพพร ปริพจนะ, การใช้ระบบโทรทัศน์วงจรปิดเพื่อการศึกษาในระดับมหาวิทยาลัย รายงานประกอบการศึกษาวิชา Individual Study แผนกวิชาโสตทัศนศึกษา, บัณฑิตวิทยาลัย, จุฬาลงกรณ์มหาวิทยาลัย ๒๕๑๔

๓. การอภิปราย ครูโทรทัศน์จะเชิญวิทยากรจากหลายสถาบันมาทำการอภิปรายถึงปัญหาบางประการในวิชาเนื้อหา โดยให้ผู้เรียนติดตามการอภิปรายตลอดเวลา บางโอกาสอาจารย์จะเปิดโอกาสให้นักศึกษาทำการอภิปรายกันเอง

๔. การสอนแบบเล่นละคร โดยมากใช้กับวิชาวรรณคดีประเภทต่าง ๆ โดยจัดนักศึกษาออกมาแสดงบทบาทตามตัวละครในหนังสือที่ตนกำลังศึกษาอยู่ หรือให้นักศึกษาแสดงบทบาทประกอบกิจกรรมที่กำลังอภิปรายกันอยู่

๕. การถ่ายทอดจากเหตุการณ์จริง ๆ วิธีนี้ใช้แถบเทปโทรทัศน์ไปบันทึกมาจากแหล่งวิทยากรจริง ๆ แล้วนำมาเปิดทางโทรทัศน์ทางการสอน ในขณะที่กำลังออกรายการอยู่ ครูโทรทัศน์จะทำการอธิบายประกอบกันไป วิธีการสอนแบบนี้จะให้นักศึกษาสนใจบทเรียนมากขึ้น แต่วิธีนี้จำเป็นต้องมีการวัดผล ภายหลังการสอนทุกครั้ง โดยตั้งปัญหาผ่านทางโทรทัศน์นั่นเอง

๖. การใช้วิธีสังเกตการณ์ประกอบการอภิปราย ใช้กันมากตามสถาบันฝึกหัดครู ได้แก่สังเกตวิธีการสอน สังเกตพฤติกรรมของเด็กในห้องเรียน บันทึกเทปโทรทัศน์ไว้ แล้วนำมาเปิดในทางโทรทัศน์พร้อมทั้งให้นักศึกษาอภิปรายเกี่ยวกับรายการที่บันทึกมานั้น

อาจจะมีวิธีการสอนที่แตกต่างกันออกไปแล้วแต่ความเห็นของผู้สอน แต่อย่างไรในการสอนผู้สอนจะต้องคำนึงถึงผู้เรียนเป็นสำคัญ หากผู้สอนสงสัยว่าผู้เรียนจะไม่ได้รับความรู้ตามวัตถุประสงค์ของการสอน ควรปฏิบัติดังนี้

๑. ทำสมมุติฐานการเรียนวิชาต่าง ๆ ซึ่งทำการสอนทางโทรทัศน์ ภายในคู่มือควรจะแสดงขอบเขตของวิชา หนังสืออ้างอิง กิจกรรม และการทดลองต่าง ๆ ไว้ให้พร้อม

๒. จัดให้มีชั่วโมงการสอนเป็นกลุ่มย่อย และทดสอบกันอยู่เสมอ

๓. ครูโทรทัศน์ควรเปิดโอกาสให้ผู้เรียนถามปัญหาต่าง ๆ ในเวลาพิเศษนอกเหนือจากชั่วโมงสอนธรรมดา

การใช้โทรทัศน์การสอนในประเทศไทย

มหาวิทยาลัยธรรมศาสตร์เริ่มใช้โทรทัศน์การสอนเมื่อปี ๒๕๐๖ เนื่องจากในปีนั้นทางมหาวิทยาลัยได้เปิดคณะศิลปศาสตร์มีจำนวนนักศึกษาเข้าเรียนเป็นจำนวน ๑๕๐๐ คน ไม่มี

ห้องเรียนให้พอเพียงกับจำนวนนักศึกษา และที่สำคัญที่สุดคือทางมหาวิทยาลัยไม่สามารถจัดผู้บรรยายให้เพียงพอ การใช้โทรทัศน์การสอนเพื่อถ่ายทอดคำบรรยายของอาจารย์เป็นการเพิ่มจำนวนนักศึกษาต่อชั้นเรียนให้มากขึ้น เมื่อฟังคำบรรยายแล้วมีการแบ่งกลุ่มเข้าห้องทิวคอต เรียนกับอาจารย์พิเศษอีก

ในวันที่ ๗ ตุลาคม พ.ศ. ๒๕๐๓ เทศบาลนครกรุงเทพฯ ได้ทดลองการใช้โทรทัศน์การสอน โดยใช้อุปกรณ์และสถานที่ของสถานีโทรทัศน์ไทยทีวีช่อง ๔ รายการที่จัดเป็นรายการประกอบการสอน (Enrichment Teaching) คือจัดรายการเพื่อประกอบการเรียน และเสนอวิธีการสอนที่ดีแก่ครูทั่วไป ในการออกรายการนอกจากจะมีผู้เรียนเป็นนักเรียนเทศบาลของเทศบาลนครกรุงเทพฯ แล้ว ยังมีโรงเรียนราษฎร์ในกรุงเทพฯ และโรงเรียนเทศบาลในต่างจังหวัดที่สามารถรับคลื่นของสถานีโทรทัศน์ช่อง ๔ ได้อีกเป็นจำนวนมาก

สถาบันการศึกษาฝึกหัดครู เริ่มใช้โทรทัศน์วงจรปิดเพื่อการศึกษาเป็นครั้งแรกที่มหาวิทยาลัยวิชาการศึกษาประทุมวัน เพื่อให้นักศึกษาที่กำลังเรียนวิชาสอนต่าง ๆ ได้สังเกตการสอน และสภาพห้องเรียนในวิชาใดวิชาหนึ่ง ที่สอนโดยอาจารย์ที่มีความสามารถอย่างใกล้ชิด

ต่อมาวิทยาลัยครูบ้านสมเด็จเจ้าพระยา ได้ดำเนินการในเรื่องนี้เนื่องจากมีผู้บริจาคเครื่องเทปบันทึกภาพให้หนึ่งเครื่อง ทางวิทยาลัยจึงได้ซื้ออุปกรณ์อื่น ๆ เพิ่มเติมจนสามารถส่งรายการเป็นโทรทัศน์วงจรปิดได้ ทำการส่งรายการไปตามห้องเรียนต่าง ๆ รายการที่ทำการสอนมีทั้งรายการสด และบันทึกเทปโทรทัศน์ไว้ นอกจากนี้ในตอนกลางวันยังได้ออกรายการบันเทิงหรือสารคดีซึ่งได้บันทึกรายการไว้จากสถานีอื่น ๆ

ในปีการศึกษา ๒๕๑๕ กรมการฝึกหัดครูได้ดำเนินการติดตั้งโทรทัศน์วงจรปิดให้กับวิทยาลัยครูทุกแห่งทั่วประเทศ โดยมีศูนย์ผลิตรายการโทรทัศน์ลงเทปที่วิทยาลัยวิชาการศึกษาประสานมิตร ผลิตรายการสอนลงเทปบันทึกภาพ และทำสำเนาแจกจ่ายแถบบันทึกรายการเหล่านั้นไปยังสถาบันการศึกษาที่มีระบบโทรทัศน์วงจรปิด การกระทำเช่นนี้ช่วยให้นักศึกษาสามารถเรียนกับอาจารย์ที่มีความชำนาญในด้านการสอนในแต่ละสาขาวิชาโดยทั่วถึงกัน

๓๕. มหาวิทยาลัยรามคำแหง เป็นมหาวิทยาลัยกลางศึกษา เปิดรับนักศึกษาไม่จำกัดจำนวน ใช้สถานที่แสดงสินค้านานาชาติเป็นอาคารเรียน ในปีการศึกษาแรก พ.ศ. ๒๕๑๔ มีนักศึกษาสมัครเข้าศึกษาจำนวนประมาณ ๔๐,๐๐๐ คน ดังนั้น ย่อมมีความยากในการจัดการศึกษาให้เป็นไปด้วยความราบรื่น มหาวิทยาลัยตระหนักดีว่า การนำเครื่องมือเครื่องใช้ในการสอนที่อำนวยความสะดวกจะช่วยให้การศึกษามีประสิทธิภาพยิ่งขึ้น ดังนั้น ก่อนเปิดการศึกษาในภาคแรกทางมหาวิทยาลัยได้ติดตั้งโทรทัศน์วงจรปิด ๔ ตึกเรียน เพื่อที่จะให้อาจารย์ ๑ คน สามารถที่จะสอนนักศึกษาได้ตั้งแต่ ๒,๐๐๐ - ๑๐,๐๐๐ คน ในเวลาเดียวกัน ซึ่งการติดตั้งโทรทัศน์วงจรปิดของมหาวิทยาลัยรามคำแหงมีวัตถุประสงค์

๑. เพื่อถ่ายทอดคำบรรยายไปสู่ผู้เรียนจำนวนมาก ๆ
๒. เพื่อให้ผู้เรียนได้เรียนพร้อมกันหลายห้องเรียน
๓. เพื่อให้ผู้เรียนได้เห็นอุปกรณ์การสอน และติดตามการสอนของอาจารย์ได้อย่างชัดเจนและใกล้ชิด

โทรทัศน์ศึกษาของเทศบาลนครกรุงเทพฯ^{๓๖}.

โครงการโทรทัศน์เพื่อการศึกษาของ เทศบาลนครกรุงเทพฯ มีวัตถุประสงค์ดังต่อไปนี้

๑. ส่งเสริมให้นักเรียนสนใจและเพลิดเพลินในการศึกษา
๒. ให้นักเรียนได้รับความรู้และประสบการณ์จากวิชาที่ได้ทำการศึกษาอย่างแท้จริง

๓๕. พัทธนา เกียรติสมบูรณ์, การใช้โทรทัศน์วงจรปิดในการศึกษาในมหาวิทยาลัยรามคำแหง รายงานประกอบการศึกษาวิชา Practicum in A.V. Education. เสนอศาสตราจารย์ สำเภา วรวงูร, ๒๕๑๔.

๓๖. น.ส.วิไลพร ชีระพันธ์, ปัญหาการผลิตและการใช้รายการโทรทัศน์ศึกษาของเทศบาลนครกรุงเทพฯ, วิทยานิพนธ์ครุศาสตรมหาบัณฑิต, ๒๕๑๔.

๓. เพื่อส่งเสริมวิธีการสอนของครู และการเรียนของนักเรียน
๔. เพื่อขจัดปัญหาในด้านอุปกรณ์การศึกษาบางอย่างซึ่งทางค่านโรงเรียนจัดหาได้ยาก
๕. เพื่อให้ผู้ปกครองทางบ้านมีโอกาสได้ติดตามผลการเล่าเรียนของบุตร ธิดาอย่างใกล้ชิด
๖. เพื่อให้การใช้วัสดุทัศนูปกรณ์ภายในโรงเรียนสมบูรณ์ยิ่งขึ้น

ปัญหาในด้านการผลิตและการใช้โทรทัศน์เพื่อการศึกษาของ เทศบาลนครกรุงเทพฯ ที่กำลังประสบอยู่ในปัจจุบัน

ปัญหาในด้านการผลิต

๑. เทศบาลนครกรุงเทพฯ ไม่มีห้องส่งโทรทัศน์เอง
๒. บทเรียนในรายการโทรทัศน์ศึกษาขาดความรู้แปลก ๆ ที่น่าสนใจ และเรียงลำดับไม่ตรงกับบทเรียนในชั้นเรียน

ปัญหาในด้านการใช้รายการโทรทัศน์ศึกษา

๑. โรงเรียนมีเครื่องรับไม่เพียงพอกับจำนวนนักเรียน
๒. สถานที่ไม่เหมาะสมในการใช้โทรทัศน์เพื่อการศึกษา
๓. โรงเรียนไม่ได้จัดตารางเรียนให้สอดคล้องกับเวลาของรายการโทรทัศน์
๔. ครูใช้คู่มือยังไม่ถูกต้อง และภายหลังรายการโทรทัศน์แล้ว ครูไม่เปิดโอกาสให้นักเรียนได้ซักถาม
๕. ครูส่วนมากไม่มีคู่มือเป็นส่วนตัว และไม่มีเวลาเตรียมการสอน
๖. ไม่มีสรุปผลการสอนและจัดกิจกรรมต่อเนื่องตามหนังสือคู่มือ

จากผลการศึกษาดำรวจเกี่ยวกับโทรทัศน์ศึกษาของ เทศบาลนครกรุงเทพฯ โดยคณะผู้เชี่ยวชาญจากยูเนสโก เพื่อวางแผนพัฒนาวิทยุและโทรทัศน์ศึกษาในประเทศไทย ระหว่างวันที่ ๔ สิงหาคม ๒๕๑๐ - ๑๐ มกราคม ๒๕๑๑ ได้สรุปผลไว้ดังต่อไปนี้

ครูผู้ออกรายการโทรทัศน์ศึกษามีความรู้เกี่ยวกับบทโทรทัศน์ดี มีบุคลิกที่ดี ให้นักเรียนมีโอกาสเข้าร่วมสาธิตในรายการ เป็นการสร้างบรรยากาศที่เหมาะสม การใช้วัสดุอุปกรณ์การสอนอย่างอื่นมีบางพอสมควร บรรยากาศในการทำงานร่วมกันภายในห้องส่งเป็นไปด้วยดี มีการทำงานสอดคล้องและประสานงานกันอย่างชำนาญ แต่ในบางครั้งที่ขาดความร่วมมือของผู้กำกับรายการกับบุคคลที่ทำงานภายในห้องส่ง อันเนื่องมาจากการขาดการฝึกซ้อม และเตรียมอ่านบทของรายการก่อนที่จะผลิตรายการนั้น ๆ

คุณสมบัติของครูโทรทัศน์^{๓๗}.

ครูโทรทัศน์ควรมีวุฒิที่ควรคำนึงคือ ครูที่สอนคืออาจจะไม่เป็นครูโทรทัศน์ที่ดี ครูโทรทัศน์จะต้องมีความเข้าใจในการใช้โทรทัศน์ เพื่อเป็นเครื่องมือในการสื่อความหมาย และครูจะต้องมีความรู้ในการที่จะเตรียมและสอนบทเรียนได้อย่างสัมฤทธิ์ผล ดังนั้น คุณสมบัติที่จำเป็นของครูโทรทัศน์ก็คือ

(๑) ความรู้ทางด้านวิชาการ ครูจะต้องมีความรู้ทางด้านวิชาอย่างละเอียด มีประสบการณ์ในการสอน และจะต้องเป็นผู้มีจินตนาการดี โดยคิดว่าถ้ามีนักเรียนอยู่ตรงหน้าจะมีปฏิกิริยาโต้ตอบอย่างไร

(๒) บุคลิกลักษณะที่จะช่วยส่งเสริมให้เป็นครูโทรทัศน์ที่ดีก็คือ มีความสามารถในการอธิบาย สามารถในการสื่อสารทั้งในด้านการพูด การเขียน และแสดงความคิดเห็น ซึ่งจะช่วยให้รายการน่าสนใจ น่าติดตามมากขึ้น พร้อมทั้งนี้ครูควรมีความสามารถในการแก้ปัญหาเฉพาะหน้าในขณะออกรายการอีกด้วย

(๓) ความรู้ในการใช้โทรทัศน์เพื่อใช้เป็นสื่อในการศึกษา โดยครูจะต้องทราบถึงประโยชน์และข้อบกพร่องตลอดจนวิธีที่จะใช้โทรทัศน์ให้เป็นประโยชน์ต่อการศึกษามากยิ่งขึ้น ครูควรมีความรู้ในการเขียนบทโทรทัศน์สำหรับรายการสอนบทเรียนต่าง ๆ เข้าใจบทบาทและความรับ

^{๓๗}. นายโสภาส ศรีสะอาด, การสอนวิทยาศาสตร์ในระดับประถมศึกษา ศึกษานิเทศก์ โดยใช้โทรทัศน์วงจรปิด วิทยานิพนธ์ครุศาสตรมหาบัณฑิต, จุฬาลงกรณ์มหาวิทยาลัย, ๒๕๑๖ (หน้า

ฝึกหัดของเจ้าหน้าที่ฝ่ายต่าง ๆ ในห้องส่งรายการ เพื่อที่จะสามารถประสานงานและร่วมมือกับเจ้าหน้าที่ นอกจากนี้ยังจะต้องมีความสามารถและความพอใจที่จะทำงานในค่านนี้

ปัจจุบันสื่อมวลชนทางค่านโทรทัศน์ได้แผ่ขยายออกไปอย่างกว้างขวางทั่วประเทศ แต่ในการใช้รายการโทรทัศน์เพื่อจุดประสงค์ทางค่านการศึกษาโดยเฉพาะยังมีอยู่น้อยมาก รัฐบาลและเจ้าหน้าที่ผู้บริหารงานทางค่านการศึกษาชั้นสูงได้ตระหนักถึงความสำคัญของการศึกษา กิจกรรมทางโทรทัศน์ โดยพยายามเน้นหนักในค่านการศึกษาแขนงวิชานี้ตามสถาบันการฝึกหัดครูต่าง ๆ พร้อมทั้งส่งเจ้าหน้าที่ไปทำการศึกษาอบรมเพิ่มเติมยังต่างประเทศ เพื่อให้การศึกษาในค่านนี้ขยายตัวอย่างกว้างขวาง

หลายประเทศได้เห็นคุณค่าของโทรทัศน์ที่มีต่อระบบการศึกษา^{๓๘} และมีแนวโน้มที่จะนำโทรทัศน์มาใช้เพื่อการศึกษาทั้งในระบบการศึกษาในแบบ (Formal Education) และการศึกษาแบบต่อเนื่อง (Continous Education) สำหรับประเทศไทย กระทรวงศึกษาธิการจะเริ่มลงมือสำรวจ เพื่อจัดตั้งสถานีโทรทัศน์เพื่อการศึกษาในปี พ.ศ. ๒๕๑๖ โดยได้ขอกู้เงินจากธนาคารโลกมาดำเนินการ นอกจากนี้โทรทัศน์ยังเป็นเครื่องมือที่ดีที่สุดในการให้การศึกษแก่คนที่มีความจํานวนมาก ๆ ในเวลาเดียวกัน

^{๓๘} ก้อ สวัสดิพานิชย์, "บทบาทของผู้บริการการศึกษาที่มีต่อโทรทัศน์และเทโอนโลยี อุปกรณ์ในการพัฒนาการศึกษาในชนบท" บรรยายประกอบวิชา Educational Seminar in A.V. Communication แผนกวิชาโสตทัศนศึกษา บัณฑิตวิทยาลัยจุฬาลงกรณมหาวิทยาลัย, วันที่ ๓๐ มกราคม ๒๕๑๖

โทรทัศน์ต่อไปในอนาคตอันใกล้นี้จะ เป็นเครื่องมือในการสอนที่สำคัญมากสำหรับเมือง
ไทยเรา ในขณะนี้การทดลองส่งดาวเทียมขึ้นไปโคจรรอบโลกก็สามารถส่งรายการลงมาในแหล่ง
ต่าง ๆ ทั่วโลก ต่อไปจะเป็นเครื่องช่วยที่สำคัญยิ่งต่อการศึกษาของโลก ดังนั้น สถาบันการศึกษา
ต่าง ๆ ที่จะก่อสร้างหรือปรับปรุงในอนาคต ควรจะได้ออกแบบห้องเรียนสำหรับสื่อการสอนประเภท
นี้ไว้.
