

บรรณานุกรม

- กฤตยา กฤษณาวิจิ. "การศึกษาเปรียบเทียบสังคมประเพณีและบุคลิกภาพของบุตรที่บิดา
มารคามีระดับการศึกษาต่างกัน." วิทยานิพนธ์ปริญญาโทมหาบัณฑิต แผนกวิชา
จิตวิทยา จุฬาลงกรณ์มหาวิทยาลัย, ๒๕๑๔. (อัครสำเนา)
- เกื้อกูล ทาสีศรี. "การศึกษาเปรียบเทียบสังคมประเพณีและบุคลิกภาพของบุคคลจาก
ครอบครัวที่มีฐานะทางเศรษฐกิจและสังคมต่างกัน." วิทยานิพนธ์ปริญญาโทมหาบัณฑิต
แผนกวิชาจิตวิทยา จุฬาลงกรณ์มหาวิทยาลัย, ๒๕๑๔. (อัครสำเนา)
- เชาวนา ยุทธสุริยพันธ์. "การศึกษาเปรียบเทียบความคิดสร้างสรรค์ของนักเรียนในระดับ
ชั้นประถมและมัธยม ระหว่างโรงเรียนสาธิตและโรงเรียนที่ใช้หลักสูตรปกติ."
ปริญญาโททางการศึกษามหาบัณฑิต วิทยาลัยวิชาการศึกษาประสานมิตร, ๒๕๑๔.
(อัครสำเนา)
- โชติ เพชรชื่น. "การศึกษาเปรียบเทียบความคิดสร้างสรรค์ระหว่างกลุ่มนักเรียนที่เรียน
วิชาที่ต่างกัน." ปริญญาโททางการศึกษามหาบัณฑิต วิทยาลัยวิชาการศึกษา
ประสานมิตร, ๒๕๑๔. (อัครสำเนา)
- ช่าง บัวศรี. "กำลังคนกับการวางแผนพัฒนาเศรษฐกิจและสังคมของประเทศ,"
วิทยากรย. (กุมภาพันธ์, ๒๕๑๐). หน้า ๑๒๔.
- นงนุช วรรณหะ. "ความสัมพันธ์ระหว่างวิธีการแก้ปัญหา ความคิดสร้างสรรค์กับผล
สัมฤทธิ์ทางการเรียนของนักเรียนระดับชั้นประกาศนียบัตรวิชาการศึกษาชั้นสูง."
ปริญญาโททางการศึกษามหาบัณฑิต วิทยาลัยวิชาการศึกษาประสานมิตร, ๒๕๑๔.
(อัครสำเนา)
- นวลเพ็ญ วิเชียรโชติ. "ไค้หน้า-เสียหน้า," วารสารจิตวิทยา. พระนคร : สมาคม
จิตวิทยาแห่งประเทศไทย, ๒๕๑๔. หน้า ๑ - ๒๓.

- มัญชร ภูนาศ. "การศึกษาเปรียบเทียบสังคมประกิตและบุคลิกภาพของเด็กในพระนคร และทางจังหวัด." วิทยานิพนธ์ปริญญาโท สาขาจิตวิทยา จุฬาลงกรณ์มหาวิทยาลัย, ๒๕๑๔. (อัครสาเนา)
- ประคอง วรรณสุต. สถิติศาสตร์ประยุกต์สำหรับครู. พิมพ์ครั้งที่สอง. พระนคร : ไทยวัฒนาพานิช, ๒๕๑๓.
- ประยุทธ์ วัชรเกษม. "ความสัมพันธ์ระหว่างการอบรมเลี้ยงดูของพ่อแม่กับผลสัมฤทธิ์ทางการเรียน และระดับความมุ่งหวังในการเรียนของนักเรียนชั้น ม.ศ. ๓ โรงเรียนมัธยมสาธิต วิทยาลัยวิชาการศึกษา." วิทยานิพนธ์การศึกษามหาบัณฑิต วิทยาลัยวิชาการศึกษา ประสานมิตร, ๒๕๑๔. (อัครสาเนา)
- ประสิทธิ์ บัวคดี. "การศึกษาเปรียบเทียบความวิตกกังวล ความเกรงใจ และความคิดสร้างสรรค์ ของนักเรียนไทยในทางจังหวัด นักเรียนไทยในกรุงเทพฯ และนักเรียนนานาชาติชั้น ม.ศ. ๓." วิทยานิพนธ์การศึกษามหาบัณฑิต วิทยาลัยวิชาการศึกษาประสานมิตร, ๒๕๑๔. (อัครสาเนา)
- ปราณีต สุขอุทม. "การศึกษาเปรียบเทียบสังคมประกิตและบุคลิกภาพระหว่างคนไทยและคนจีน." วิทยานิพนธ์ปริญญาโท สาขาจิตวิทยา จุฬาลงกรณ์มหาวิทยาลัย, ๒๕๑๔. (อัครสาเนา)
- พจน์ สะเพียรชัย. "Correlation Analysis" เอกสารประกอบการเรียนวิชาวิจัยและการวิเคราะห์แบบทดสอบระดับปริญญาโท สาขาการวัดผลการศึกษาและจิตวิทยา วิทยาลัยวิชาการศึกษาประสานมิตร, ๒๕๑๔.
- มจรุต วีระกำแหง. "ความสัมพันธ์ระหว่างแรงจูงใจใฝ่สัมฤทธิ์ การคิดแบบไม่ยึดตนเองเป็นศูนย์กลาง การอบรมเลี้ยงดูในการฝึกให้พึ่งตนเอง และในการยับยั้งการพึ่งตนเองของเด็กไทยเชื้อชาติไทยและเด็กไทยเชื้อชาติจีนในระดับอนุบาล." วิทยานิพนธ์การศึกษามหาบัณฑิต วิทยาลัยวิชาการศึกษาประสานมิตร, ๒๕๑๕. (อัครสาเนา)

มาเรียน แอล เฟกซ์, และ จอห์น อี แอนเคอร์สัน, การเลี้ยงดูและอบรมเด็ก แปล
จาก Child Care and Training, โดย ปราณี สวัสดิ์สวัสดิ์. พระนคร :
สภาวิจัยแห่งชาติ, ๒๕๑๑.

ระวิพันธ์ โสมนะพันธุ์, "การจูงใจ การให้รางวัล และการลงโทษ (Motivation
reward and punishment)," วารสารจิตวิทยา. พระนคร : สยาม
จิตวิทยาแห่งประเทศไทย, ๒๕๑๔.

ละม้ายมาศ ศรีศักดิ์ และ คณะ. อิทธิพลของสังคมต่อการพัฒนาการของเด็กที่ตำบลนาป่า
อำเภอเมือง จังหวัดชลบุรี เล่มที่ ๒. พระนคร : โรงพิมพ์คุรุสภา, ๒๕๑๐.

วารุณี บินพสันต์. จิตวิทยาครอบครัวและสวัสดิภาพเด็ก. นนทบุรี : โรงพิมพ์โรงเรียน
ประชาสงเคราะห์ บ้านปากเกร็ด, ๒๕๑๔.

ศรีปริชญา-รามโกมล. "ความสัมพันธ์ของการเปลี่ยนแปลงทางสังคมและการพัฒนาเศรษฐกิจ
ในแนวความคิดของเฮเกน," ทฤษฎีและแนวความคิดในการพัฒนาประเทศ.
พิมพ์ครั้งที่ ๒ แก้ไขเพิ่มเติม. พระนคร: สถาบันบัณฑิตพัฒนบริหารศาสตร์, ๒๕๑๕.

สถาบันระหว่างชาติสำหรับการค้นคว้าเรื่องเด็ก. "อิทธิพลของสังคมต่อการพัฒนาการของ
เด็กที่หมู่บ้านพรานเหมือน ตำบลบ้านขาว อำเภอเมือง จังหวัดอุดรธานี และ
หมู่บ้านอูเม็ง ตำบลบุหว่า อำเภอสันป่าตอง จังหวัดเชียงใหม่," รายงาน
การวิจัย ฉบับที่ ๑๓ เล่มที่ ๔.

สุข เคนชัย. "การศึกษาตัวการที่มีอิทธิพลต่อสัมฤทธิ์ผลทางการเรียนของ
นักเรียนวัยรุ่นคน." วิทยานิพนธ์ปริญญาโทบัณฑิต แผนกวิชาจิตวิทยา
จุฬาลงกรณ์มหาวิทยาลัย, ๒๕๐๖. (อัครสำเนา)

เสฐียรโกเศศ. วัฒนธรรมเบื้องต้น. พระนคร : ราชบัณฑิตยสถาน, ๒๕๐๘.

แสง ศรีเมฆารัตน์. "การพัฒนาพลเมืองในระบบประชาธิปไตย," วารสารสังคมศาสตร์.
(มกราคม, ๒๕๑๓).

- ไสว เลี่ยมแก้ว. "ความคิดสร้างสรรค์และความถนัดทางการเรียนของนักเรียนชั้นประถมปีที่ ๗." ปริญญาานิพนธ์การศึกษามหาบัณฑิต วิทยาลัยวิชาการศึกษาประสานมิตร, ๒๕๑๔. (อัครสำเนา)
- อรทัย เศรษฐ์สักโก. "การศึกษาค้นคว้าความสัมพันธ์ระหว่างความคิดแบบสอบสวน (Inquiry) กับความคิดแบบอื่น ๆ (Cognitive Styles) และความคิดสร้างสรรค์ (Creativity)." ปริญญาานิพนธ์การศึกษามหาบัณฑิต วิทยาลัยวิชาการศึกษาประสานมิตร, ๒๕๑๔. (อัครสำเนา)
- อากม พงษ์ยะ. "เสรีภาพทางความคิดใน ร.ศ. ๒๐๐," สังคมศาสตร์ปริทัศน์. ๔(มีนาคม - พฤษภาคม, ๒๕๑๓).
- อารี สันถนวี. "วิธีสอนแบบสร้างสรรค์," ชุมนุมทางวิชาการ. พระนคร : กรมสามัญศึกษา, ๒๕๑๐.
- Anastasi, Ann. Differential Psychology. 3rd ed., New York : The Macmillan Company, 1958.
- Baumrind, Diana. "Effects of Authoritative Parental Control on Child Behavior," Child Development, 37(1966), pp.898-900.
- Bing, Elizabeth. "Effect of Childrearing Practices on Development of Differential Cognitive Abilities," Child Development, 34 (1963), pp.631-648.
- Brim, Orville G. Education For Child Rearing. New York : The Free Press, 1965.
- Byrne, Donn. An Introduction to Personality A Research Approach. New Jersey : Prentice - Hall Inc., 1966.
- Gattell, R.B., and Butcher, H.J. "Creativity and Personality," Creativity Edited by P.E. Vernon. Harmondsworth : Penguin Books Ltd., 1970.

- Centers, Richard, and Centers, Louise. "Social Character Types and Beliefs about Child Rearing," Child Development, 34 (1963), 69.
- Coon, Arthur M. "Brainstorming : A Creative Problem-Solving Technique," Psychological Abstract, 33 (1959), p.79.
- Cropley, A.J. "S-R Psychology and Cognitive Psychology," Creativity Edited by P.E. Vernon. Harmondsworth:Penguin Books Ltd., 1970.
- Edwards, Allen L. Experimental Design in Psychological Research. New York : Rinehart and Company, Inc., 1958.
- Freeberg, Norman E., and Payne, Donald T. "Parental Influence on Cognitive Development in Early Childhood : A Review," Child Development, 38 (1967), pp. 65 - 87.
- Garrett, Henry E. Statistics in Psychology and Education. Bombay : Vakils, Feffer and Simons Privated Ltd., 1966.
- Freeman, James, Butcher, H.J., and Christie, T. Creativity: Selective Review of Research. London : Society for Research into Higher Education Ltd., 1968.
- Gale, Raymond F. Developmental Behavior:A Humanistic Approach. New York : The Macmillan Company, 1969.
- Glass, Gene V., and Stanley, Julian C. Statistical Methods in Education and Psychology. New Jersey : Prentice - Hall, Inc., 1970.
- Grinder, Robert E. Studies in Adolescence. New York : The Macmillan Company, 1963.
- Guilford, J.P. Fundamental Statistics in Psychology and Education. 4th ed., New York : McGraw-Hill Book Co., 1965.

- Guilford, J.P. "Traits of Creativity," Creativity Edited by P.E. Vernon. Harmondsworth : Penguin Books Ltd., 1970.
- Hilgard, Ernest R., and Atkinson, Richard C. Introduction to Psychology. 4th ed., New York : Harcourt, Brace and World, Inc., 1967.
- Kerr, Willard A., and McGehee Edward M. "Creative Temperament as Related to Aspect of Strategy and Intelligence," The Journal of Social Psychology, 62(1964), 211 - 216.
- Levinson, Daniel J., and Huffman, Phyllis E. "Traditional Family Ideology and Its Relation to Personality," Journal of Personality, 23 (1954), 251 - 274.
- Mackinnon, Donald W., "What Makes a Person Creative?" Contemporary Readings in General Psychology Edited by Robert S. Daniel. 2nd ed., Boston : Houghton Mifflin Company, 1959.
- Minton, Cheryl, Kagan, Jerome, and Levine, Janet A. "Maternal Control and Obedience in the Two-Year-Old," Child Development, 42 (1971), 1873 - 1894.
- Mussen, Paul Henry, and Conger, John Janeway. Child Development and Personality. New York : Harper and Brother, 1956.
- Nichols, Robert C. "A Factor Analysis of Parental Attitudes of Fathers," Child Development, 33(1962), p.791.
- Nichols, Robert C. "Parental Attitudes of Mothers of Intelligent Adolescents and Creativity of Their Children," Child Development, 35(1964), pp.1041 - 1049.
- Platt, Henry, Jurgensen Gretchen, and Chorost, Sherwood B. "Comparison of Childrearing Attitudes of Mothers and Fathers of Emotionally Disturbed Adolescents," Child Development, 33(1962), pp.117 - 122.

- Razik T.A. "Psychometric Measurement of Creativity," Creativity
Edited by P.E. Vernon. Harmondsworth : Penguin Books Ltd.,
1970.
- Rogers, C.R. "Towards a Theory of Creativity," Creativity
Edited by P.E. Vernon. Harmondsworth : Penguin Books Ltd.,
1970.
- Rothbart, Mary K., and Maccoby, Eleanor E. "Parents' Differen-
tial Reactions to Sons and Daughters," Journal of Persona-
lity and Social Psychology, 4(1966), pp.237-243.
- Siegelman, Marvin. "Loving and Punishing Parental Behavior and
Introversion Tendencies in Sons", Child Development,
37 (1966), pp. 985 - 991.
- Smart, Mollie S., and Smart, Russell C. Children Development
and Relationship. New York : The Macmillan Company, 1968,
- Sears, Robert R., Maccoby, Eleanor E., and Lewin, Harry. Patterns
of Child Rearing. New York : Row Peterson and Company,
1957.
- Torrance, E.P. Guiding Creative Talent. Englewood Cliffs, New
Jersey : Prentice - Hall, Inc., 1964.
- Wallach, M.A., and Kogan, N. "A New Look at the Creativity -
Intelligence Distinction," Creativity Edited by P.E.
Vernon. Harmondsworth : Penguin Books Ltd., 1970.
- Williams, Eugene I., and Williams, Carl D. "Relation-
ship between Authoritarian Attitudes of College Students,
Estimation of Parents' Attitudes, and Actual Parental
Attitudes," The Journal of Social Psychology, 60 (1963),
pp. 43 - 48.
- Winer, B.J. Statistical Principles in Experimental Design. 2nd.ed.,
New York : McGraw-Hill Company, 1971.

Winterbottom, Marian R. "The Relation of Need for Achievement to Learning Experiences in Independence and Mastery." Motives in Fantasy Action and Society Edited by John W. Atkinson. Princeton, New Jersey : D. Van Nostrand Co., Inc., 1958.

ภาคผนวก

ภาคผนวก ก.

สถิติที่ใช้ในการวิเคราะห์ข้อมูล

สถิติที่ใช้ในการวิเคราะห์ข้อมูล

๑. การหาคะแนนเฉลี่ย (Mean) ใช้สูตร

$$\bar{X} = \frac{\sum X}{N}$$

เมื่อ \bar{X} แทน คะแนนเฉลี่ย

$\sum X$ แทน ผลรวมของคะแนนทั้งหมด

N แทน จำนวนตัวอย่างประชากรในกลุ่ม

๒. การหาความเบี่ยงเบนมาตรฐาน (Standard Deviation) ใช้สูตร

$$s = \sqrt{\frac{\sum X^2}{N} - \left(\frac{\sum X}{N}\right)^2}$$

เมื่อ s แทน ความเบี่ยงเบนมาตรฐาน

$\sum X$ แทน ผลรวมของคะแนนทั้งหมด

$\sum X^2$ แทน ผลรวมของคะแนนแต่ละตัวยกกำลังสอง

N แทน จำนวนตัวอย่างประชากรในกลุ่ม

๓. การหาค่าอำนาจจำแนก ใช้วิธีทดสอบความแตกต่างของคะแนนเฉลี่ยของกลุ่มสูง และกลุ่มต่ำเป็นรายข้อ การทดสอบค่า t (t - test) ใช้สูตร

$$t = \frac{\bar{X}_H - \bar{X}_L}{\sqrt{\frac{\sum (X_H - \bar{X}_H)^2 + \sum (X_L - \bar{X}_L)^2}{n(n-1)}}$$

เมื่อ t แทน ค่าที่จะใช้พิจารณาใน t - distribution

X_H, X_L แทน คะแนนของกลุ่มตัวอย่างแต่ละคนในข้อ (Item) ที่นำมา
วิเคราะห์ของทั้งสองกลุ่มสูงและกลุ่มต่ำ ตามลำดับ

\bar{X}_H, \bar{X}_L แทน คะแนนเฉลี่ยของคนในกลุ่มสูงและกลุ่มต่ำในแต่ละข้อ
ตามลำดับ

$\sum (x_H - \bar{X}_H)^2, \sum (x_L - \bar{X}_L)^2$ แทน Sum of squares ของคะแนนของคนที่
กลุ่มสูงและกลุ่มต่ำ ตามลำดับ

n แทน จำนวน ๒๗ % ของกลุ่มตัวอย่าง

๔. การหาค่าความเชื่อถือได้ (Reliability) ใช้วิธีวิเคราะห์ความแปรปรวน
แบบของฮอยท์ (Hoyt's Analysis of Variance) ซึ่งมีสูตร

$$r_{tt} = 1 - \frac{\sigma_e^2}{\sigma_t^2}$$

เมื่อ r_{tt} แทน ค่าความเชื่อถือได้ของแบบสอบถาม

σ_e^2 แทน ความแปรปรวนคลาดเคลื่อน (Error Variance)

σ_t^2 แทน ความแปรปรวนระหว่างบุคคล (Variance Among
individual)

ตารางวิเคราะห์ความแปรปรวน

(Analysis of Variance Table)

Source of Variation	df	Sum Square	Variance
Persons	Persons-1	$S_p = \frac{\sum X_p^2}{\text{Items}} - C$	S_p/df
Items	Items-1	$S_I = \frac{\sum X_I^2}{\text{Persons}} - C$	S_I/df
Error	(Persons-1)(Items-1)	$S_E = S_t - S_p - S_I$	S_E/df
Total	(Items)(Persons)-1	$S_t = \sum X_{PI}^2 - C$ หรือ $\sum \sum X^2 - C$	

$$C = \frac{(\sum X_{PI})^2}{KN}$$

เมื่อ K = จำนวนข้อ (Items)

$$\sigma_e^2 = \frac{S_E}{df}$$

N = จำนวนตัวอย่างประชากร

$$\sigma_t^2 = \frac{S_p}{df}$$

(Persons)

๕. การหาขอบเขตของมัธยิมเลขคณิต (Mean) ที่ควรจะเป็นของประชากร ใ้สุตร

$$M = \bar{X} \pm z \sigma_{\bar{X}}$$

เมื่อ M แทน ขอบเขตของมัธยิมเลขคณิตที่ควรจะเป็น

\bar{X} แทน คะแนนเฉลี่ย

z แทน ค่าของ z ที่ระดับความมีนัยสำคัญต่าง ๆ

$\sigma_{\bar{X}}$ แทน ความคลาดเคลื่อนมาตรฐานของมัธยิมเลขคณิต

๖. การทดสอบความแตกต่างของคะแนนเฉลี่ย

๖.๑ การทดสอบค่า z (z - test) เมื่อจำนวนตัวอย่างประชากรแต่ละกลุ่มมากกว่า ๓๐ ใ้สุตร

$$z = \frac{\bar{X}_1 - \bar{X}_2}{\sigma_{(\bar{X}_1 - \bar{X}_2)}}$$

เมื่อ z แทน ค่าที่ใช้พิจารณาใน z - distribution

\bar{X}_1, \bar{X}_2 แทน คะแนนเฉลี่ยของกลุ่มที่ ๑ และกลุ่มที่ ๒ ตามลำดับ

$\sigma_{(\bar{X}_1 - \bar{X}_2)}$ แทน ความคลาดเคลื่อนมาตรฐานของความแตกต่างระหว่างคะแนนเฉลี่ย

๖.๒ การทดสอบค่า t (t - test) เมื่อจำนวนตัวอย่างประชากรแต่ละกลุ่มน้อยกว่า ๓๐ ใ้สุตร

$$t = \frac{\bar{X}_1 - \bar{X}_2}{\sqrt{\frac{n_1 S_1^2 + n_2 S_2^2}{n_1 + n_2 - 2} \left(\frac{1}{n_1} + \frac{1}{n_2} \right)}}$$

เมื่อ t แทน ค่าที่ใช้พิจารณาใน t - distribution

\bar{X}_1, \bar{X}_2 แทน คะแนนเฉลี่ยของกลุ่มที่ ๑ และที่ ๒ ตามลำดับ

S_1^2, S_2^2 แทน ความแปรปรวนของคะแนนกลุ่มที่ ๑ และกลุ่มที่ ๒ ตามลำดับ

n_1, n_2 แทน จำนวนตัวอย่างประชากรในกลุ่มที่ ๑ และกลุ่มที่ ๒ ตามลำดับ

df แทน ค่าความแปรผันอิสระ = $n_1 + n_2 - 2$

๖.๓ การทดสอบค่าที (t - test) เมื่อข้อมูลมีความสัมพันธ์ต่อกันทั้งในลักษณะที่สัมพันธ์กันโดยที่ตัวอย่าง (Subject) เป็นบุคคลเดียวกันและถูกทดสอบ ๒ ครั้ง หรือในลักษณะที่สัมพันธ์กันโดยมีลักษณะเหมือนกันเป็นคู่ (Equivalent Groups)

$$t = \frac{\bar{d}}{SD_{\bar{d}}}$$

เมื่อ \bar{d} แทน คะแนนเฉลี่ยของความแตกต่างระหว่างคะแนนแต่ละคู่ทั้งหมด
(Mean of the N Difference of Paired Observations)

$SD_{\bar{d}}$ แทน ความคลาดเคลื่อนมาตรฐานของ \bar{d} ซึ่งมีค่าเท่ากับ

$$\sqrt{\frac{\sum d^2 - \frac{(\sum d)^2}{n}}{n(n-1)}}$$

เมื่อ d แทน ผลต่างระหว่างคะแนน ๒ ชุด ที่ได้จากตัวอย่าง (Subject) ที่เป็นบุคคลเดียวกันหรือตัวอย่าง (Subject) ที่เกี่ยวข้องกัน

n แทน จำนวนคู่ของตัวอย่างประชากรในกลุ่ม

๗. การทดสอบความแตกต่างของคะแนนเฉลี่ยมากกว่า ๒ ตัว แบบนิวแมน-คูลส์

Treatments		H	M	L
	\bar{X}	\bar{X}_H	\bar{X}_M	\bar{X}_L
H	\bar{X}_H	-	$\bar{X}_H - \bar{X}_M$	$\bar{X}_H - \bar{X}_L$
M	\bar{X}_M		-	$\bar{X}_M - \bar{X}_L$
L	\bar{X}_L			-
	\underline{r}		๒	๓
	$q \cdot \alpha(\underline{r}, n_H + n_M + n_L - ๓)$		*	*
	$\sqrt{\frac{MS_{error}}{n}} \cdot q \cdot \alpha(\underline{r}, n_H + n_M + n_L - ๓)$		a	b

$$q < .๐๕$$

* เปิดค่าจากตาราง A-๕ ที่ระดับความมีนัยสำคัญ .๐๕

เมื่อ H, M, L แทนกลุ่มสูง กลุ่มกลาง และกลุ่มต่ำตามลำดับ

$\bar{X}_H, \bar{X}_M, \bar{X}_L$ แทนคะแนนเฉลี่ยของคนในกลุ่มสูง กลุ่มกลางและกลุ่มต่ำตามลำดับ

n_H, n_M, n_L แทนจำนวนตัวอย่างประชากรในกลุ่มสูง กลุ่มกลางและกลุ่มต่ำตามลำดับ

\underline{r} แทนจำนวนชั้น

q แทนระดับความมีนัยสำคัญ

n แทน Harmonic Mean ซึ่งมีค่าเท่ากับ $\frac{k}{\frac{1}{n_1} + \frac{1}{n_2} + \dots + \frac{1}{n_k}}$

(เมื่อ k แทนจำนวนกลุ่ม)

MS_{error} แทน Error Mean Square ซึ่งมีค่าเท่ากับ

$$\frac{n_1 s_1^2 + n_2 s_2^2 + n_3 s_3^2}{n_1 + n_2 + n_3 - 3}$$

(เมื่อ s_1^2, s_2^2, s_3^2 แทนความแปรปรวนของคะแนนกลุ่มที่ ๑, กลุ่มที่ ๒ และกลุ่มที่ ๓ ตามลำดับ)

a, b แทน Critical range

๘. การหาค่าสัมประสิทธิ์สหสัมพันธ์แบบเส้นตรง ใช้สูตร

$$r_{XY} = \frac{N \sum XY - \sum X \sum Y}{\sqrt{[N \sum X^2 - (\sum X)^2] [N \sum Y^2 - (\sum Y)^2]}}$$

เมื่อ r_{XY} แทน สัมประสิทธิ์สหสัมพันธ์แบบเส้นตรง

$\sum XY$ แทน ผลรวมของผลคูณระหว่างคะแนน X กับ Y

$\sum X, \sum Y$ แทน ผลรวมทั้งหมดระหว่างคะแนน X และคะแนน Y ตามลำดับ

$\sum X^2, \sum Y^2$ แทน ผลรวมของคะแนนแต่ละตัวยกกำลังสอง

N แทน จำนวนตัวอย่างประชากรในกลุ่ม

๙. การหาค่าสัมประสิทธิ์สหสัมพันธ์แบบ Second-Order Partial Correlation Coefficient

$$r_{๑๒.๓๔} = \frac{r_{๑๒.๓} - r_{๑๔.๓} r_{๒๔.๓}}{\sqrt{(๑ - r_{๑๔.๓}^2)(๑ - r_{๒๔.๓}^2)}}$$

เมื่อ $r_{๑๒.๓๔}$ แทน สัมประสิทธิ์สหสัมพันธ์แบบ Second-Order
Partial Correlation Coefficient

$r_{๑๒.๓}, r_{๑๔.๓}, r_{๒๔.๓}$ แทน สัมประสิทธิ์สหสัมพันธ์แบบ First -
Order Partial Correlation Coefficient

ซึ่งคำนวณได้จากสูตร

$$r_{๑๒.๓} = \frac{r_{๑๒} - r_{๑๓} \cdot r_{๒๓}}{\sqrt{(๑ - r_{๑๓}^๒)(๑ - r_{๒๓}^๒)}}$$

เมื่อ $r_{๑๒}, r_{๑๓}, r_{๒๓}$ แทนสัมประสิทธิ์สหสัมพันธ์แบบเพียร์สัน

๑๐. การทดสอบความมีนัยสำคัญของ Partial Correlation Coefficient เป็น
ทำนองเกี่ยวกับการทดสอบความมีนัยสำคัญของสัมประสิทธิ์สหสัมพันธ์แบบเพียร์สัน
กล่าวคือ ตั้งสมมติฐานว่า $r_{๑๒.๓๔}$ ที่ได้จากประชากร = ๐ และคำนวณค่า
ความคลาดเคลื่อนมาตรฐานของ $r_{๑๒.๓๔...m}$ จากสูตร

$$\sigma_{r_{๑๒.๓๔...m}} = \frac{๑ - r_{๑๒.๓๔...m}^๒}{\sqrt{N - m}}$$

เมื่อ N แทน จำนวนตัวอย่างประชากรในกลุ่ม

m แทน จำนวนตัวแปร

ถ้าค่า $r_{๑๒.๓๔...m}$ ที่ได้จากตัวอย่างมีค่าเกิน ๑.๙๖ $\times \frac{\sigma}{\sqrt{N-m}}$

ก็หมายความว่าที่ระดับความมีนัยสำคัญ .๐๕ $r_{๑๒.๓๔...m}$ จะมีค่ามากกว่า ๐
เป็นต้น

ภาคผนวก ข.

การวิเคราะห์ความแปรปรวนแบบของฮ้อยท์ในการหาค่าความเชื่อถือได้
ของแบบสอบถาม

ตาราง ๗: วิเคราะห์ความแปรปรวนแบบของฮ้อยท์ในการหาค่าความเชื่อถือได้
 ของแบบสอบถามการอบรมเลี้ยงดูทางความเข้มงวดทางค่าน
 พฤติกรรมจริง (ขอ ก.)

Source	df	SS	Variance
Persons	๘๗	$\frac{๔๗๑๑๔๓}{๒๐} - ๒๒๗๐๑.๗๒๘ = ๘๕๕.๕๒๒$	$\frac{๘๕๕.๕๒๒}{๘๗} = ๙.๘๓๒$
Item	๑๙	$\frac{๒๐๕๑๓๖๓}{๘๘} - ๒๒๗๐๑.๗๒๘ = ๖๐๙.๒๑๕$	$\frac{๖๐๙.๒๑๕}{๑๙} = ๓๒.๐๖๕$
Error	๑๖๕๓	$๒๙๙๕.๒๗๒ - ๘๕๕.๕๒๒ - ๖๐๙.๒๑๕ = ๑๕๑๐.๖๓๕$	$\frac{๑๕๑๐.๖๓๕}{๑๖๕๓} = .๙๑๔$
Total	๑๗๕๙	$๒๕๖๗๓ - ๒๒๗๐๑.๗๒๘ = ๒๘๙๕.๒๗๒$	

$\sum \sum X^2 = ๒๕๖๗๓$

$K = ๒๐, N = ๘๘; KN = ๑๗๖๐$

Correction Term

$C = \frac{(\sum X)^2}{KN} = \frac{(๒๓๒๑)^2}{๑๗๖๐} = ๒๒๗๐๑.๗๒๘$

หาค่าความเชื่อถือได้

$r_{tt} = 1 - \frac{\text{Error Variance}}{\text{Variance Among Individual}}$
 $= 1 - \frac{.๙๑๔}{๙.๘๓๒} = 1 - .๐๙๓$
 $= .๙๐๗$



ตาราง ๓๓ วิเคราะห์ความแปรปรวนแบบของฮอยท์ในการหาค่าความ
เชื่อถือได้ของแบบสอบถามการอบรมเลี้ยงดูด้านความเข้มงวด
ทางค่านมาตรฐานสังคม (ขอ ข.)

Source	df	SS	Variance
Persons	๘๓	$\frac{๔๕๕๔๖}{๑๔} - ๒๕๖๓๐.๓๒๒ = ๓๓๕.๔๘๘$	$\frac{๓๓๕.๔๘๘}{๘๓} = ๔.๐๔๒$
Item	๑๔	$\frac{๒๒๙๙๕๘๐}{๘๘} - ๒๕๖๓๐.๓๒๒ = ๔๘๓.๘๖๘$	$\frac{๔๘๓.๘๖๘}{๑๔} = ๓๔.๕๖๒$
Error	๑๕๖๖	$๑๙๘๕.๒๓๘ - ๓๓๕.๔๘๘ - ๔๘๓.๘๖๘$ $= ๑๑๖๕.๘๘๒$	$\frac{๑๑๖๕.๘๘๒}{๑๕๖๖} = .๗๔๖$
Total	๑๖๖๓	$๒๓๖๕๘ - ๒๕๖๓๐.๓๒๒ = ๑๙๘๕.๒๓๘$	

$$\sum \sum X^2 = ๒๓๖๕๘$$

$$K = ๑๔, \quad N = ๘๘; \quad KN = ๑๒๓๒$$

หรือ Correction Term

$$C = \frac{(\sum X)^2}{KN} = \frac{(๒๕๕๘)^2}{๑๒๓๒} = ๒๕๖๓๐.๓๒๒$$

หาค่าความเชื่อถือได้

$$r_{tt} = 1 - \frac{\text{Error Variance}}{\text{Variance Among Individual}}$$

$$= 1 - \frac{.๗๔๖}{๔.๐๔๒} = 1 - .๑๘๖$$

$$= .๘๑๔$$

ตาราง ๓๘ วิเคราะห์ความแปรปรวนแบบของฮอยท์ในการหาค่าความเชื่อถือใจของแบบสอบถามการยอมรับเลี้ยงดูผู้พิการทางตาทางสถานพหุศรัทธาจริง (ขอ ง.)

Source	df	SS	Variance = $\frac{SS}{df}$
Persons	๘๓	$\frac{L_{0}L_{b}b_{0}b}{L_{0}} - ๑๓๑๓๘.๓๒๓ = ๑๔๕๔.๔๓๓$	$\frac{๑๔๕๔.๔๓๓}{๘๓} = ๑๖.๓๑๘$
Item	๑๘	$\frac{๑๑๘๒๓๒๒}{๘๘} - ๑๓๑๓๘.๓๒๓ = ๓๐๓.๓๓๘$	$\frac{๓๐๓.๓๓๘}{๑๘} = ๑๖.๑๓๘$
Error	๑๖๕๓	$๓๓๘๕.๖๓๓ - ๑๔๕๔.๔๓๓ - ๓๐๓.๓๓๘ = ๑๖๓๓.๘๖๒$	$\frac{๑๖๓๓.๘๖๒}{๑๖๕๓} = .๙๘๘$
Total	๑๗๕๔	$๑๖๕๓๘ - ๑๓๑๓๘.๓๒๓ = ๓๓๘๕.๖๓๓$	

$$\sum \Sigma X^2 = ๑๖๕๓๘$$

$$K = L_0, N = ๘๘; KN = ๑๗๖๐$$

หา Correction Term.

$$C = \frac{(\Sigma X)^2}{N} = \frac{(๔๘๑๖)^2}{๑๗๖๐} = ๑๓๑๓๘.๓๒๓$$

หาค่าความเชื่อถือใจ

$$r_{tt} = 1 - \frac{\text{Error Variance}}{\text{Variance Among Individual}}$$

$$= 1 - \frac{.๙๘๘}{๑๖.๓๑๘} = 1 - .๐๕๙$$

$$= .๙๔๑$$

ตาราง ๓๕ วิเคราะห์ความแปรปรวนแบบของฮอยท์ในการหาค่าความ
เชื่อถือได้ของแบบสอบถามการอบรมเลี้ยงดูด้านการลงโทษ
ทางกานมาตรฐานสังคม (ขอ ค.)

Source	df	SS	Variance
Persons	๘๓	$\frac{๑๒๖๑๓๐}{๑๖} - ๘๓ \times ๒๐.๑๘๒ = ๔๑๕.๔๔๓$	$\frac{๔๑๕.๔๔๓}{๘๓} = ๕.๐๑๗$
Item	๑๕	$\frac{๓๘๑๒๕๒}{๘๘} - ๘๓ \times ๒๐.๑๘๒ = ๑๕๓.๖๘๒$	$\frac{๑๕๓.๖๘๒}{๑๕} = ๑๐.๒๔๒$
Error	๑๓๐๕	$๑๓๓๕.๘๑๘ - ๔๑๕.๔๔๓ - ๑๕๓.๖๘๒ = ๑๑๖๖.๖๙๓$	$\frac{๑๑๖๖.๖๙๓}{๑๓๐๕} = .๘๙๑$
Total	๑๔๐๓	$๑๐๕๕๖ - ๘๓ \times ๒๐.๑๘๒ = ๑๓๓๕.๘๑๘$	

$$\sum X^2 = ๑๐๕๕๖$$

$$K = ๑๖, \quad N = ๘๘; \quad KN = ๑๔๐๘$$

หา Correction Term

$$C = \frac{(\sum X)^2}{KN} = \frac{(๓๕๐๘)^2}{๑๔๐๘} = ๘๓๒๐.๑๘๒$$

หาค่าความเชื่อถือได้

$$r_{tt} = 1 - \frac{\text{Error Variance}}{\text{Variance Among Individual}}$$

$$= 1 - \frac{.๘๙๑}{๕.๐๑๗} = 1 - .๑๘๓$$

$$= .๘๑๗$$

ภาคผนวก ก.

แบบสอบถามรายละเอียดส่วนตัว

รายละเอียดเกี่ยวกับตัวนักเรียน

ให้นักเรียนกรอกข้อความในช่องว่าง และใส่เครื่องหมาย ✓ ลงใน ตามความเป็นจริง

๑. ชื่อ.....สกุล.....โรงเรียน.....ชั้น.....อายุ.....ปี
 ปัจจุบันอยู่บ้านเลขที่..... ถนน..... ซอยหรือตรอก.....
 ตำบล..... อำเภอ..... จังหวัด.....
 หมายเลขโทรศัพท์ที่บ้าน (ถ้ามี)..... ระยะทางจากบ้านมาโรงเรียนใช้เวลาประมาณ
 นาที/ชั่วโมง มาโดย(ให้ระบุยานพาหนะ).....
 เข้าพำนักอยู่กับ บิดา มารดา บิดา มารดา ญาติโดยเป็น.....
 ระยะเวลาที่นักเรียนมาพักอยู่ควย (ถ้านักเรียนอยู่กับญาติ)..... ปี
๒. ชื่อบิดา..... เชื้อชาติ..... สัญชาติ..... อายุ.....ปี
 สำเร็จการศึกษา (ในชั้นสูงสุดของการศึกษา).....
 บิดา ยังมีชีวิตอยู่ ถึงแก่กรรม
 ปัจจุบันอยู่บ้านเลขที่..... ถนน..... ซอยหรือตรอก.....
 ตำบล..... อำเภอ..... จังหวัด.....
 อาชีพของบิดา..... ตำแหน่ง.....
 สถานที่ทำงาน..... ตั้งอยู่ที่ถนน..... ตำบล.....
 อำเภอ..... จังหวัด..... หมายเลขโทรศัพท์ (ถ้ามี).....
๓. ชื่อมารดา..... เชื้อชาติ..... สัญชาติ..... อายุ.....ปี
 สำเร็จการศึกษา (ในชั้นสูงสุดของการศึกษา).....
 มารดา ยังมีชีวิตอยู่ ถึงแก่กรรม
 ปัจจุบันอยู่บ้านเลขที่..... ถนน..... ซอยหรือตรอก.....
 ตำบล..... อำเภอ..... จังหวัด.....
 อาชีพของมารดา..... ตำแหน่ง.....
 สถานที่ทำงาน..... ตั้งอยู่ที่ถนน..... ตำบล.....
 อำเภอ..... จังหวัด..... หมายเลขโทรศัพท์ (ถ้ามี).....

แผนที่สังเขปของสถานที่อยู่

ผู้วิจัยขอทราบแผนที่บ้านของนักเรียน เพื่อสะดวกในการไปพบผู้ปกครองของนักเรียน ขอให้เขียนให้ละเอียด โดยตั้งต้นจากโรงเรียนของนักเรียน บอกชื่อถนนใหญ่ ชื่อซอยแยกเข้าบ้าน ตำแหน่งบ้านของนักเรียน และเขียนสถานที่ที่ใกล้เคียงบ้านนักเรียนที่จะสังเกตเห็นได้ง่าย ๆ

ภาคผนวก ง.

เครื่องมือที่ใช้ในการรวบรวมข้อมูล

แบบสอบถามเกี่ยวกับการอบรมเลี้ยงดู

เรียน ท่านผู้ปกครอง

ควยดิฉัน นางสาว รัชณี กิติพรชัย นิสิตปริญญาโทชั้นปีที่ ๒ แผนกวิชาจิตวิทยา
จุฬาลงกรณ์มหาวิทยาลัย กำลังทำการศึกษาวิจัยเกี่ยวกับวิธีการเลี้ยงดูบุตร ซึ่งเป็นส่วนหนึ่งของ
ของงานวิจัยตามหลักสูตรปริญญาโทบัณฑิต ในงานนี้ผู้วิจัยใคร่ขอความร่วมมือจากท่าน ใน
การตอบแบบสอบถามที่แนบมาควยนี้ตามความเป็นจริง ข้อมูลที่จะได้รับจากท่านจะเป็น
ประโยชน์อย่างยิ่งต่อวิธีการอบรมเลี้ยงดูบุตรของคนไทยต่อไป

ผู้วิจัยหวังเป็นอย่างยิ่งว่า จะได้รับความอนุเคราะห์จากท่าน และขอขอบพระคุณ
เป็นอย่างสูงมา ณ โอกาสนี้ควย

ขอแสดงความนับถืออย่างสูง

(นางสาว รัชณี กิติพรชัย)

นิสิตปริญญาโทปีที่ ๒ แผนกวิชาจิตวิทยา
บัณฑิตวิทยาลัย จุฬาลงกรณ์มหาวิทยาลัย

เรียน ท่านผู้ปกครอง

ควยकिन นางสาว รัชณี กิติพรชัย นิสิตปริญญาโทชั้นปีที่ ๒ แผนกวิชาจิตวิทยา
จุฬาลงกรณ์มหาวิทยาลัย กำลังทำการศึกษาวิจัยเกี่ยวกับวิธีการเลี้ยงดูบุตร ซึ่งเป็นส่วนหนึ่ง
ของงานวิจัยตามหลักสูตรปริญญาโทมหาบัณฑิต ในการนี้ผู้วิจัยจึงใคร่ขอสัมภาษณ์วิธีการเลี้ยงดู
บุตรจากท่าน การสัมภาษณ์นี้จะเริ่มตั้งแต่วันที่ ๑๐ จนถึงวันที่ ๒๘ กุมภาพันธ์ ศกนี้ ท่าน
สะดวกที่จะให้ดิฉันมาพบในวัน เวลา และสถานที่ใด โปรดระบุในช่องว่างข้างท้ายจดหมาย
นี้ด้วย

อนึ่ง การสัมภาษณ์นี้จะไม่เกิดผลกระทบต่อท่านหรือบุตรของท่านไม่ว่ากรณี
ใด ๆ ทั้งนี้เพราะผลวิจัยที่ได้จะนำมาวิเคราะห์เป็นส่วนรวม ผู้วิจัยหวังเป็นอย่างยิ่งว่าจะ
ได้รับความร่วมมือจากท่าน และขอขอบพระคุณเป็นอย่างสูงมา ณ โอกาสนี้ด้วย

ขอแสดงความนับถืออย่างสูง

(นางสาว รัชณี กิติพรชัย)

วัน เวลา และสถานที่ที่สะดวกในการให้สัมภาษณ์ทั้งบิดาและมารดา

วันที่ กุมภาพันธ์ พ.ศ. ๒๕๑๕ เวลา น.
บ้านเลขที่ ถนน ตำบล.....
อำเภอ..... จังหวัด..... หมายเลขโทรศัพท์(ถ้ามี).....
หรือ สถานที่ทำงาน..... ตั้งอยู่ที่ถนน.....
ตำบล..... อำเภอ..... จังหวัด.....
หมายเลขโทรศัพท์ (ถ้ามี).....

คำชี้แจงในการตอบแบบสอบถาม

๑. แบบสอบถามนี้ทั้งหมด ๒๐ ข้อ

๒. ในแต่ละข้อเป็นข้อความสั้น ๆ บรรยายถึงวิธีการที่ท่านใช้ปฏิบัติต่อบุตรของท่านคนนี้ (ที่เป็นกลุ่มตัวอย่าง) ข้อความแต่ละข้อจะมีคำถาม ๔ คำถาม (ก. ข. ค. และ ง.) คำถามหนึ่ง ๆ มีคำตอบให้เลือก ๕ - ๖ ข้อ ขอให้ท่านพิจารณาเลือกคำตอบที่ตรงกับความเป็นจริงที่สุด เพียงคำตอบเดียว และเขียนเครื่องหมาย ✓ หน้าคำตอบที่ท่านเลือก ตัวอย่าง ข้อ (๑) จงกลั้ลูกตั้งใจเรียนให้ดี

ก) ท่านทำเช่นเดียวกับจริงกลเมื่อท่าน
อยู่กับลูกหรือไม่?

- เกือบตลอดเวลา
- บ่อย ๆ
- ..✓... บางครั้งบางครั้ง
- นาน ๆ ครั้ง
- เกือบจะไม่เคยทำเลย

ค) ถ้าลูกของท่านไม่ตั้งใจเรียน ท่าน
คิดว่าท่านควรทำอย่างไร?

- ที่
- ..✓... ตักสิทธิที่เคยไ้บางอย่าง
เช่น ไม่ให้ดูทีวี
- ชู
- กู
- ตักเตือน
- เฉย ๆ

ข) เมื่อแม่คนใดก็ตามอยู่กับลูก ท่านคิดว่าแม่
คนนั้นควรทำเช่นเดียวกับจริงกลหรือไม่?

- ..✓... ควรทำอย่างยิง
- ควรทำ
- ไม่แน่ใจ
- ไม่ควรทำ
- ไม่เคยทำอย่างยิง

ง) ถ้าลูกของท่านไม่ตั้งใจเรียน ท่านทำ
อย่างไร?

- ที่
- ตักสิทธิที่เคยไ้บางอย่าง เช่น
ไม่ให้ดูทีวี
- ..✓... ชู
- กู
- ตักเตือน
- เฉย ๆ

หมายความว่าท่านเห็นควรปฏิบัติและเลือกปฏิบัติตามข้อที่มีเครื่องหมาย ✓ หน้าคำตอบ

๓. แบบสอบถามนี้ไม่มีการตัดสินว่าคุณหรือผิด เพราะ เป็นเรื่อง ของความคิด เห็นและการเลือกปฏิบัติซึ่งไม่มีหลักเกณฑ์ตายตัว ผู้วิจัยขอรับรองว่าจะเก็บรักษาคำตอบของท่าน เป็นความลับ

แบบสอบถาม

๑. มีงษ์ขวัญไม่ให้ลูกกระ โทคหรือวิ่ง เเดนมากจนเกินไป

- | | |
|---|---|
| ก) ท่านทำเช่นเดียวกับมีงษ์ขวัญเมื่อท่านอยู่กับลูกหรือไม่? | ข) เมื่อแม่คนใดก็ตามอยู่กับลูก ท่านคิดว่าแม่คนนั้นควรทำเช่นเดียวกับมีงษ์ขวัญหรือไม่? |
| <ul style="list-style-type: none"> เกือบตลอดเวลา บ่อย ๆ บางครั้งบางครั้ง นาน ๆ ครั้ง เกือบจะไม่เคยทำเลย | <ul style="list-style-type: none"> ควรทำอย่างยิ่ง ควรทำ ไม่แน่ใจ ไม่ควรทำ ไม่ควรทำอย่างยิ่ง |
| ค) ถ้าลูกของท่านกระ โทคหรือวิ่ง เเดนมากจนเกินไป ท่านคิดว่าท่านควรทำอะไร? | ง) เมื่อลูกของท่านกระ โทคหรือวิ่ง เเดนมากจนเกินไป ท่านทำอะไร? |
| <ul style="list-style-type: none"> ตี ตักสิทธ์ที่เคยได้ ชู คุ ตักเตือน เฉย ๆ | <ul style="list-style-type: none"> ตี ตักสิทธ์ที่เคยได้ ชู คุ ตักเตือน เฉย ๆ |

๒. พินิจพิจารณาให้ลูกที่วัยรุ่นจะทำการบ้านเสร็จทุกครั้ง

- | | |
|---|--|
| <p>ก) ท่านทำเช่นเดียวกับพินิจ เมื่อท่านอยู่กับลูกหรือไม่?</p> <p>.... เกือบตลอดเวลา</p> <p>.... บ่อย ๆ</p> <p>.... บางครั้งบางครั้ง</p> <p>.... นาน ๆ ครั้ง</p> <p>.... เกือบจะไม่เคยทำเลย</p> | <p>ข) เมื่อแม่คนใดก็ตามอยู่กับลูก ท่านคิดว่าแม่คนนั้นควรทำเช่นเดียวกับพินิจหรือไม่?</p> <p>.... ควรทำอย่างยิ่ง</p> <p>.... ควรทำ</p> <p>.... ไม่แน่ใจ</p> <p>.... ไม่ควรทำ</p> <p>.... ไม่ควรทำอย่างยิ่ง</p> |
| <p>ค) ถ้าลูกของท่านอยู่ที่บ้านก่อนทำการบ้าน ท่านคิดว่าท่านควรทำอย่างไร?</p> <p>.... ดี</p> <p>.... ตักสิทธิ์ที่เคยได้</p> <p>.... ชู</p> <p>.... กู</p> <p>.... ตักเพื่อน</p> <p>.... เฉย ๆ</p> | <p>ง) เมื่อลูกของท่านอยู่ที่บ้านก่อนทำการบ้าน ท่านทำอย่างไร?</p> <p>.... ดี</p> <p>.... ตักสิทธิ์ที่เคยได้</p> <p>.... ชู</p> <p>.... กู</p> <p>.... ตักเพื่อน</p> <p>.... เฉย ๆ</p> |

๓. รวบรวมให้ลูกปฏิบัติตัวเรียบร้อย ไม่ทำเลอะเทอะในเวลารับประทานอาหาร

- | | |
|--|---|
| <p>ก) ท่านทำเช่นเดียวกับรวบรวมเมื่อท่านอยู่กับลูกหรือไม่?</p> <p>.... เกือบตลอดเวลา</p> <p>.... บ่อย ๆ</p> <p>.... บางครั้งบางครั้ง</p> <p>.... นาน ๆ ครั้ง</p> <p>.... เกือบจะไม่เคยทำเลย</p> | <p>ข) เมื่อแม่คนใดก็ตามอยู่กับลูก ท่านคิดว่าแม่คนนั้นควรทำเช่นเดียวกับรวบรวมหรือไม่?</p> <p>.... ควรทำอย่างยิ่ง</p> <p>.... ควรทำ</p> <p>.... ไม่แน่ใจ</p> <p>.... ไม่ควรทำ</p> <p>.... ไม่ควรทำอย่างยิ่ง</p> |
|--|---|

- ค) ถ้าลูกของท่านปฏิบัติตัวไม่เรียบร้อยใน
เวลารับประทานอาหาร ท่านคิดว่าท่าน
ควรทำอย่างไร?
- ดี
.... ตักสิทธิ์ที่เคยได้
.... ชู
.... กุ
.... ตักเพื่อน
.... เฉย ๆ
- ง) เมื่อลูกของท่านปฏิบัติตัวไม่เรียบร้อยในเวลา
รับประทานอาหาร ท่านทำอย่างไร?
- ดี
.... ตักสิทธิ์ที่เคยได้
.... ชู
.... กุ
.... ตักเพื่อน
.... เฉย ๆ

๔. สาดีไม่ให้ลูกโอ้อวดและคุยโม้ คุยเซื่อง

- ก) ท่านทำเช่นเดียวกับสาดี เมื่อท่านอยู่กับ
ลูกหรือไม่?
- เกือบตลอดเวลา
.... บ่อย ๆ
.... บางครั้งบางคราว
.... นาน ๆ ครั้ง
.... เกือบจะไม่เคยทำเลย
- ข) เมื่อแม่คนใดก็ตามอยู่กับลูก ท่านคิดว่าแม่
คนนั้นควรทำเช่นเดียวกับสาดีหรือไม่?
- ควรทำอย่างยิ่ง
.... ควรทำ
.... ไม่แน่ใจ
.... ไม่ควรทำ
.... ไม่ควรทำอย่างยิ่ง
- ค) ถ้าลูกของท่านโอ้อวดและคุยโม้ คุยเซื่อง
ท่านคิดว่าท่านควรทำอย่างไร?
- ดี
.... ตักสิทธิ์ที่เคยได้
.... ชู
.... กุ
.... ตักเพื่อน
.... เฉย ๆ
- ง) เมื่อลูกของท่านโอ้อวดและคุยโม้ คุยเซื่อง
ท่านทำอย่างไร?
- ดี
.... ตักสิทธิ์ที่เคยได้
.... ชู
.... กุ
.... ตักเพื่อน
.... เฉย ๆ

๕. วิภาวดี ไม่ให้ลูกเล่นกับเด็กที่พ่อแม่ไม่ชอบ

- ก) ท่านทำเช่นเดียวกับวิภาวดี เมื่อท่านอยู่กับลูกหรือไม่?
 เกือบตลอดเวลา
 บ่อย ๆ
 บางครั้งบางครั้ง
 นาน ๆ ครั้ง
 เกือบจะไม่เคยทำเลย
- ข) เมื่อแม่คนใดก็ตามอยู่กับลูก ท่านคิดว่าแม่คนนั้นทำเช่นเดียวกับวิภาวดีหรือไม่?
 ควรทำอย่างยิ่ง
 ควรทำ
 ไม่น่าใจ
 ไม่ควรทำ
 ไม่ควรทำอย่างยิ่ง
- ค) ถ้าลูกของท่านไปเล่นกับเด็กที่ท่านไม่ชอบ ท่านคิดว่าท่านควรทำอย่างไร?
 ดี
 ตักสิทธ์ที่เคยกี้
 ชู
 กุ
 ตักเตือน
 เฉย ๆ
- ง) เมื่อลูกของท่านไปเล่นกับเด็กที่ท่านไม่ชอบ ท่านทำอย่างไร?
 ดี
 ตักสิทธ์ที่เคยกี้
 ชู
 กุ
 ตักเตือน
 เฉย ๆ

๖. ยุพดี ไม่ให้ลูกทำตัวเหมือนเด็กอื่น

- ก) ท่านทำเช่นเดียวกับยุพดี เมื่อท่านอยู่กับลูกหรือไม่?
 เกือบตลอดเวลา
 บ่อย ๆ
 บางครั้งบางครั้ง
 นาน ๆ ครั้ง
 เกือบจะไม่เคยทำเลย
- ข) เมื่อแม่คนใดก็ตามอยู่กับลูก ท่านคิดว่าแม่คนนั้นควรทำเช่นเดียวกับยุพดีหรือไม่?
 ควรทำอย่างยิ่ง
 ควรทำ
 ไม่น่าใจ
 ไม่ควรทำ
 ไม่ควรทำอย่างยิ่ง

- ค) ถ้าลูกของท่านทำตัวเหมือนเด็กอื่น ท่าน
คิดว่าท่านควรทำอย่างไร?
- ดี
.... ตักสิทธิที่เคยได้
.... ชู
.... กู
.... ตักเตือน
.... เฉย ๆ
- ง) เมื่อลูกของท่านทำตัวเหมือนเด็กอื่น ท่าน
ทำอย่างไร?
- ดี
.... ตักสิทธิที่เคยได้
.... ชู
.... กู
.... ตักเตือน
.... เฉย ๆ

๗. บุพพา ให้ลูกเคารพนับถือและไม่เข้าไปข้องเกี่ยวกับผู้ใหญ่

- ก) ท่านทำเช่นเดียวกับบุพพา เมื่อท่านอยู่
กับลูกหรือไม่?
- เกือบตลอดเวลา
.... บ่อย ๆ
.... บางครั้งบางครั้ง
.... นาน ๆ ครั้ง
.... เกือบจะไม่เคยทำเลย
- ข) เมื่อแม่คนใดก็ตามอยู่กับลูก ท่านคิดว่าแม่
คนนั้นควรทำเช่นเดียวกับบุพพาหรือไม่?
- ควรทำอย่างยิ่ง
.... ควรทำ
.... ไม่แน่ใจ
.... ไม่ควรทำ
.... ไม่ควรทำอย่างยิ่ง
- ค) ถ้าลูกของท่านไม่เคารพนับถือผู้ใหญ่และ
เข้าไปข้องเกี่ยวกับผู้ใหญ่ ท่าน
คิดว่าท่านควรทำอย่างไร?
- ดี
.... ตักสิทธิที่เคยได้
.... ชู
.... กู
.... ตักเตือน
.... เฉย ๆ
- ง) เมื่อลูกของท่านไม่เคารพนับถือผู้ใหญ่และ
เข้าไปข้องเกี่ยวกับผู้ใหญ่ ท่าน
ทำอย่างไร?
- ดี
.... ตักสิทธิที่เคยได้
.... ชู
.... กู
.... ตักเตือน
.... เฉย ๆ

๘. ยวนุชให้ลูกขออนุญาตทุกครั้งก่อนออกนอกบ้าน

- | | |
|---|--|
| <p>ก) ท่านทำเช่นเดียวกับยวนุช เมื่อท่านอยู่กับลูกหรือไม่?</p> <p>.... เกือบตลอดเวลา</p> <p>.... บ่อย ๆ</p> <p>.... บางครั้งบางครั้ง</p> <p>.... นาน ๆ ครั้ง</p> <p>.... เกือบจะไม่เคยทำเลย</p> | <p>ข) เมื่อแม่คนใดก็ตามอยู่กับลูก ท่านคิดว่าแม่คนนั้นควรทำเช่นเดียวกับยวนุชหรือไม่?</p> <p>.... ควรทำอย่างยิ่ง</p> <p>.... ควรทำ</p> <p>.... ไม่แน่ใจ</p> <p>.... ไม่ควรทำ</p> <p>.... ไม่ควรทำอย่างยิ่ง</p> |
| <p>ค) ถ้าลูกของท่านออกนอกบ้านโดยไม่ได้อุญาต ท่านคิดว่าท่านควรทำอย่างไร?</p> <p>.... ที่</p> <p>.... ศักสิทธิ์ที่เคยได้</p> <p>.... ชู</p> <p>.... กุ</p> <p>.... ตักเตือน</p> <p>.... เฉย ๆ</p> | <p>ง) เมื่อลูกของท่านออกนอกบ้านโดยไม่ได้อุญาต ท่านทำอย่างไร?</p> <p>.... ที่</p> <p>.... ศักสิทธิ์ที่เคยได้</p> <p>.... ชู</p> <p>.... กุ</p> <p>.... ตักเตือน</p> <p>.... เฉย ๆ</p> |

๙. พรมมิไม่ให้ลูกถอดเสื้อผ้ากองไว้กับพื้นหรือปล่อยให้รกไม่เป็นระเบียบ

- | | |
|---|--|
| <p>ก) ท่านทำเช่นเดียวกับพรมมิเมื่อท่านอยู่กับลูกหรือไม่?</p> <p>.... เกือบตลอดเวลา</p> <p>.... บ่อย ๆ</p> <p>.... บางครั้งบางครั้ง</p> <p>.... นาน ๆ ครั้ง</p> <p>.... เกือบจะไม่เคยทำเลย</p> | <p>ข) เมื่อแม่คนใดก็ตามอยู่กับลูก ท่านคิดว่าแม่คนนั้นควรทำเช่นเดียวกับพรมมิหรือไม่?</p> <p>.... ควรทำอย่างยิ่ง</p> <p>.... ควรทำ</p> <p>.... ไม่แน่ใจ</p> <p>.... ไม่ควรทำ</p> <p>.... ไม่ควรทำอย่างยิ่ง</p> |
|---|--|

- ค) ถ้าลูกของท่านดกดอกเดือนมากองไว้กับพื้น หรือปล่อยให้รกไม่เป็นระเบียบ ท่านคิดว่าท่านควรทำอะไร?
- ตี
- ตักสีที่ที่เคยได้
- ชู
- ค
- ตักเพื่อน
- เฉย ๆ
- ง) เมื่อลูกของท่านดกดอกเดือนมากองไว้กับพื้น หรือปล่อยให้รกไม่เป็นระเบียบ ท่านทำอะไร?
- ตี
- ตักสีที่ที่เคยได้
- ชู
- ค
- ตักเพื่อน
- เฉย ๆ

๑๐. วรรณีไม่ให้ลูกชกตอยหรือตอสูกับเด็กอื่น แม่เพื่อรักษาสิทธิของตัวเอง

- ก) ท่านทำเช่นเดียวกับวรรณีเมื่อท่านอยู่กับลูกหรือไม่?
- เกือบตลอดเวลา
- บ่อย ๆ
- บางครั้งบางคราว
- นาน ๆ ครั้ง
- เกือบจะไม่เคยทำเลย
- ข) เมื่อแม่คนใดก็ตามอยู่กับลูก ท่านคิดว่าแม่คนนั้นควรทำเช่นเดียวกับวรรณีหรือไม่?
- ควรทำอย่างยิ่ง
- ควรทำ
- ไม่แน่ใจ
- ไม่ควรทำ
- ไม่ควรทำอย่างยิ่ง
- ค) ถ้าลูกของท่านชกตอยหรือตอสูกับเด็กอื่น แม่เพื่อรักษาสิทธิของคน ท่านคิดว่าท่านควรทำอะไร?
- ตี
- ตักสีที่ที่เคยได้
- ชู
- ค
- ตักเพื่อน
- เฉย ๆ
- ง) เมื่อลูกของท่านชกตอยหรือตอสูกับเด็กอื่น แม่เพื่อรักษาสิทธิของตัวเอง ท่านทำอะไร?
- ตี
- ตักสีที่ที่เคยได้
- ชู
- ค
- ตักเพื่อน
- เฉย ๆ

๑๑. แซ่ไซไม่ให้ลูกตัดสินใจเลือกเสื้อผ้า รวมทั้งการใช้เงินของตัวเอง

- ก) ท่านทำเช่นเดียวกับแซ่ไซ เมื่อท่านอยู่กับลูกหรือไม่?
 เกือบตลอดเวลา
 บ่อย ๆ
 บางครั้งบางคราว
 นาน ๆ ครั้ง
 เกือบจะไม่เคยทำเลย
- ข) เมื่อแม่คนใดก็ตามอยู่กับลูก ท่านคิดว่าแม่คนนั้นควรทำเช่นเดียวกับแซ่ไซหรือไม่?
 ควรทำอย่างยิ่ง
 ควรทำ
 ไม่แน่ใจ
 ไม่ควรทำ
 ไม่ควรทำอย่างยิ่ง
- ค) ถ้าลูกของท่านตัดสินใจเลือกเสื้อผ้ารวมทั้งการใช้เงินของตัวเอง ท่านคิดว่าท่านควรทำอย่างไร?
 ดี
 ดีที่ที่เคยได้
 ชู
 คุ
 ดีเหมือน
 เฉย ๆ
- ง) เมื่อลูกของท่านตัดสินใจเลือกเสื้อผ้ารวมทั้งการใช้เงินของตัวเอง ท่านทำอย่างไร?
 ดี
 ดีที่ที่เคยได้
 ชู
 คุ
 ดีเหมือน
 เฉย ๆ

๑๒. อัมพรไม่ให้ลูกทำงานหารายได้พิเศษโดยไม่ได้รับความเห็นชอบจากพ่อแม่

- ก) ท่านทำเช่นเดียวกับอัมพร เมื่อท่านอยู่กับลูกหรือไม่?
 เกือบตลอดเวลา
 บ่อย ๆ
 บางครั้งบางคราว
 นาน ๆ ครั้ง
 เกือบจะไม่เคยทำเลย
- ข) เมื่อแม่คนใดก็ตามอยู่กับลูก ท่านคิดว่าแม่คนนั้นควรทำเช่นเดียวกับอัมพรหรือไม่?
 ควรทำอย่างยิ่ง
 ควรทำ
 ไม่แน่ใจ
 ไม่ควรทำ
 ไม่ควรทำอย่างยิ่ง

- ค) ถ้าลูกของท่านทำงานหารายได้พิเศษโดย
ไม่ได้รับความเห็นชอบจากท่าน ท่านคิดว่า
ท่านควรทำอย่างไร?
- กี่
..... ตักสิทธิ์ที่ เคยได้
..... ชู
..... กู
..... ตักเตือน
..... เฉย ๆ
- ง) เมื่อลูกของท่านทำงานหารายได้พิเศษโดย
ไม่ได้รับความเห็นชอบจากท่าน ท่านทำ
อย่างไร?
- กี่
..... ตักสิทธิ์ที่ เคยได้
..... ชู
..... กู
..... ตักเตือน
..... เฉย ๆ

๑๓. จินตนา ไม่ให้ลูกทำอะไร เกะกะไม่เป็นที่เป็นทาง

- ก) ท่านทำเช่นเดียวกับจินตนา เมื่อท่านอยู่
กับลูกหรือไม่?
- เกือบตลอดเวลา
..... บ่อย ๆ
..... บางครั้งบางครั้ง
..... นาน ๆ ครั้ง
..... เกือบจะไม่เคยทำเลย
- ข) เมื่อแม่คนใดก็ตามอยู่กับลูก ท่านคิดว่าแม่
คนนั้นควรทำเช่นเดียวกับจินตนาหรือไม่?
- ควรทำอย่างยิ่ง
..... ควรทำ
..... ไม่แน่ใจ
..... ไม่ควรทำ
..... ไม่ควรทำอย่างยิ่ง
- ค) ถ้าลูกของท่านทำอะไร เกะกะไม่เป็นที่
เป็นทาง ท่านคิดว่าท่านควรทำอย่างไร?
- กี่
..... ตักสิทธิ์ที่ เคยได้
..... ชู
..... กู
..... ตักเตือน
..... เฉย ๆ
- ง) เมื่อลูกของท่านทำอะไร เกะกะไม่เป็นที่
เป็นทาง ท่านทำอย่างไร?
- กี่
..... ตักสิทธิ์ที่ เคยได้
..... ชู
..... กู
..... ตักเตือน
..... เฉย ๆ

๑๔. สวนิตยไม่ให้คุณทำในสิ่งที่ลูกคนอื่นทำได้เก่งกว่า

- ก) ท่านทำเช่นเดียวกับสวนิตย เมื่อท่านอยู่กับลูกหรือไม่?
 เกือบตลอดเวลา
 บ่อย ๆ
 บางครั้งบางคราว
 นาน ๆ ครั้ง
 เกือบจะไม่เคยทำเลย
- ข) เมื่อแม่คนใดก็ตามอยู่กับลูก ท่านคิดว่าแม่คนนั้นควรทำเช่นเดียวกับสวนิตยหรือไม่?
 ควรทำอย่างยิ่ง
 ควรทำ
 ไม่แน่ใจ
 ไม่ควรทำ
 ไม่ควรทำอย่างยิ่ง
- ค) ถ้าลูกของท่านทำในสิ่งที่ลูกคนอื่นทำได้ดีกว่า ท่านคิดว่าท่านควรทำอย่างไร?
 ดี
 ตักสิทธ์ที่เคยได้
 ชู
 กุ
 ตักเตือน
 เฉย ๆ
- ง) เมื่อลูกของท่านทำในสิ่งที่ลูกของคนอื่นทำได้ดีกว่า ท่านทำอย่างไร?
 ดี
 ตักสิทธ์ที่เคยได้
 ชู
 กุ
 ตักเตือน
 เฉย ๆ

๑๕. เฉลาไม่ให้ลูกเล่นส่งเสียงดังหรือเอะอะอึกทักในบ้าน

- ก) ท่านทำเช่นเดียวกับเฉลา เมื่อท่านอยู่กับลูกหรือไม่?
 เกือบตลอดเวลา
 บ่อย ๆ
 บางครั้งบางคราว
 นาน ๆ ครั้ง
 เกือบจะไม่เคยทำเลย
- ข) เมื่อแม่คนใดก็ตามอยู่กับลูก ท่านคิดว่าแม่คนนั้นควรทำเช่นเดียวกับเฉลาหรือไม่?
 ควรทำอย่างยิ่ง
 ควรทำ
 ไม่แน่ใจ
 ไม่ควรทำ
 ไม่ควรทำอย่างยิ่ง

- ก) ถ้าลูกของท่านเล่นส่งเสียงดังหรือเอะอะ
อีกทีก็ในมาน ท่านคิดว่าท่านควรทำอย่างไร?
- ตี
.... ตักสิทธิ์ที่ เคยได้
.... ชู
.... กู
.... ตักเตือน
.... เฉย ๆ
- ง) เมื่อลูกของท่านเล่นส่งเสียงดังหรือเอะอะ
อีกทีก็ในมาน ท่านทำอย่างไร?
- ตี
.... ตักสิทธิ์ที่ เคยได้
.... ชู
.... กู
.... ตักเตือน
.... เฉย ๆ

๑๖. มยุรีไม่ให้ลูกเอาชนะเด็กอื่นในขณะที่เล่น

- ก) ท่านทำเช่นเดียวกับมยุรี เมื่อท่านอยู่กับ
ลูกหรือไม่?
- เกือบตลอดเวลา
.... บ่อย ๆ
.... บางครั้งบางคราว
.... นาน ๆ ครั้ง
.... เกือบจะไม่เคยทำเลย
- ข) เมื่อแม่คนใดก็ตามอยู่กับลูก ท่านคิดว่าแม่
คนนั้นควรทำเช่นเดียวกับมยุรีหรือไม่?
- ควรทำอย่างยิ่ง
.... ควรทำ
.... ไม่แน่ใจ
.... ไม่ควรทำ
.... ไม่ควรทำอย่างยิ่ง
- ค) ถ้าลูกของท่านเอาชนะเด็กอื่นในขณะที่เล่น
ท่านคิดว่าท่านควรทำอย่างไร?
- ตี
.... ตักสิทธิ์ที่ เคยได้
.... ชู
.... กู
.... ตักเตือน
.... เฉย ๆ
- ง) เมื่อลูกของท่านเอาชนะเด็กอื่นในขณะที่เล่น
ท่านทำอย่างไร?
- ตี
.... ตักสิทธิ์ที่ เคยได้
.... ชู
.... กู
.... ตักเตือน
.... เฉย ๆ

๑๗. มาลีไม่ให้ลูกทดลองทำสิ่งใหม่ ๆ โดยลำพังในขณะที่พ่อแม่ไม่อยู่บ้าน

- ก) ท่านทำเช่นเดียวกับมาลี เมื่อท่านอยู่กับลูกหรือไม่?
 เกือบตลอดเวลา
 บ่อย ๆ
 บางครั้งบางครั้ง
 นาน ๆ ครั้ง
 เกือบจะไม่เคยทำเลย
- ข. เมื่อแม่คนใดก็ตามอยู่กับลูก ท่านคิดว่าแม่คนนั้นควรทำเช่นเดียวกับมาลีหรือไม่?
 ควรทำอย่างยิ่ง
 ควรทำ
 ไม่แน่ใจ
 ไม่ควรทำ
 ไม่ควรทำอย่างยิ่ง
- ค) ถ้าลูกของท่านทดลองทำสิ่งใหม่ ๆ ตามลำพังในขณะที่ท่านไม่อยู่บ้าน ท่านคิดว่าท่านควรทำอย่างไร?
 ตี
 ทัศนคติที่แคบ
 ชู
 กุ
 ตักเตือน
 เฉย ๆ
- ง) เมื่อลูกของท่านทดลองทำสิ่งใหม่ ๆ ตามลำพังในขณะที่ท่านไม่อยู่บ้าน ท่านทำอย่างไร?
 ตี
 ทัศนคติที่แคบ
 ชู
 กุ
 ตักเตือน
 เฉย ๆ

๑๘. กัลยาให้ลูกช่วยทำงานบ้านเป็นประจำ

- ก) ท่านทำเช่นเดียวกับกัลยา เมื่อท่านอยู่กับลูกหรือไม่?
 เกือบตลอดเวลา
 บ่อย ๆ
 บางครั้งบางครั้ง
 นาน ๆ ครั้ง
 เกือบจะไม่เคยทำเลย
- ข) เมื่อแม่คนใดก็ตามอยู่กับลูก ท่านคิดว่าแม่คนนั้นควรทำเช่นเดียวกับกัลยาหรือไม่?
 ควรทำอย่างยิ่ง
 ควรทำ
 ไม่แน่ใจ
 ไม่ควรทำ
 ไม่ควรทำอย่างยิ่ง

- ค) ถ้าลูกของท่านไม่ช่วยทำงานบ้านตามที่
ท่านมอบหมาย ท่านคิดว่าท่านควรทำอย่างไร?
..... ดี
..... ตักสิทธ์ที่ เคยได้
..... ชู
..... กุ
..... ตักเตือน
..... เฉย ๆ
- ง) เมื่อลูกของท่านไม่ช่วยทำงานบ้านตามที่
ท่านมอบหมาย ท่านทำอย่างไร?
..... ดี
..... ตักสิทธ์ที่ เคยได้
..... ชู
..... กุ
..... ตักเตือน
..... เฉย ๆ

๑๘. ดวงพรไม่ให้ลูกโตเถียงผู้ใหญ่

- ก) ท่านทำเช่นเดียวกับดวงพร เมื่อท่านอยู่
กับลูกหรือไม่?
..... เกือบตลอดเวลา
..... บ่อย ๆ
..... บางครั้งบางครั้ง
..... นาน ๆ ครั้ง
..... เกือบจะไม่เคยทำเลย
- ข) เมื่อแม่คนใดก็ตามอยู่กับลูก ท่านคิดว่าแม่
คนนั้นควรทำเช่นเดียวกับดวงพรหรือไม่?
..... ควรทำอย่างยิ่ง
..... ควรทำ
..... ไม่แน่ใจ
..... ไม่ควรทำ
..... ไม่ควรทำอย่างยิ่ง
- ค) ถ้าลูกของท่านโตเถียงผู้ใหญ่ ท่านคิดว่า
ท่านควรทำอย่างไร?
..... ดี
..... ตักสิทธ์ที่ เคยได้
..... ชู
..... กุ
..... ตักเตือน
..... เฉย ๆ
- ง) เมื่อลูกของท่านโตเถียงผู้ใหญ่ ท่านทำ
อย่างไร?
..... ดี
..... ตักสิทธ์ที่ เคยได้
..... ชู
..... กุ
..... ตักเตือน
..... เฉย ๆ

๒๐. อัมพรไม่ให้ลูกออกไปเล่นนอกบ้านโดยไม่บอกให้รู้

- ก) ท่านทำเช่นเดียวกับอัมพร เมื่อท่านอยู่กับลูกหรือไม่?
- เกือบตลอดเวลา
 - บ่อย ๆ
 - บางครั้งบางคราว
 - นาน ๆ ครั้ง
 - เกือบจะไม่เคยทำเลย
- ข) เมื่อแม่คนใดก็ตามอยู่กับลูก ท่านคิดว่าแม่คนนั้นควรทำเช่นเดียวกับอัมพรหรือไม่?
- ควรทำอย่างยิ่ง
 - ควรทำ
 - ไม่แน่ใจ
 - ไม่ควรทำ
 - ไม่ควรทำอย่างยิ่ง
- ค) ถ้าลูกของท่านออกไปเล่นนอกบ้านโดยไม่บอกให้รู้ ท่านคิดว่าท่านควรทำอย่างไร?
- ตี
 - ตักตืฐที่ที่เคยได้
 - ชู
 - คุ
 - ตักเตือน
 - เฉย ๆ
- ง) เมื่อลูกของท่านออกไปเล่นนอกบ้านโดยไม่บอกให้รู้ ท่านทำอย่างไร?
- ตี
 - ตักตืฐที่ที่เคยได้
 - ชู
 - คุ
 - ตักเตือน
 - เฉย ๆ

แบบทดสอบความคิดสร้างสรรค์

แบบทดสอบความคิดสร้างสรรค์ ฉบับที่ 3

ความเหมือน

คำอธิบายวิธีทำ

1. แบบทดสอบฉบับนี้มี 10 ข้อ ให้เวลาทำ 55 นาที
 2. ในแต่ละข้อจะกำหนดคำไว้ให้ 2 คำ ให้นักเรียนบอกกว่าคำทั้งสองนั้นมีอะไรที่คล้ายหรือเหมือนกันบ้าง ให้บอกมาเ้มมากที่สุด คู่ตัวอย่างข้อ (๐) ต่อไปนี้
 (๐) เสื้อ กับ กางเกง มีอะไรที่คล้ายหรือเหมือนกันบ้าง บอกมาเ้มมากที่สุด
คำตอบ ไซ้สวม เป็นผ้า มีกระเป่า
- นักเรียนจะเห็นว่า เสื้อกับกางเกงมีส่วนที่คล้ายหรือเหมือนกันหลายอย่าง ทั้ง ไซ้สวม กันความร้อน กางก็เป็นผ้า กางก็มีกระเป่า เมื่อจะตอบให้เขียนเพียงสั้น ๆ ว่า ไซ้สวม เป็นผ้า มีกระเป่า นักเรียนลองนึกหรือคิดต่อไปอีกก็จะได้อำตอบเพิ่มขึ้นอีกหลายคำตอบ คิดให้หลายแง่หลายมุมก็จะได้อำตอบที่แปลก ๆ ใหม่ ๆ ใครคิดได้อำตอบมากก็จะได้คะแนนมาก จงพยายามคิดให้ได้อำตอบที่ไม่มีใครคิดได้แล้วนักเรียนจะได้คะแนนมากกว่าใคร ๆ
3. ถ้าขอใ้ยังนึกคำตอบไม่ได้ก็ให้ไปตอบข้ออื่นที่นึกได้ออกก่อน คิดไปนึกไปหลายแง่หลายมุมก็จะคิดคำตอบได้เอง นักเรียนต้องตอบทุกข้อ อย่าเว้นข้อใดไว้เป็นอันขาด มีคะแนนแล้วจะทำให้ได้คะแนนน้อยกว่าคนอื่น ๆ
 4. จงจำไว้ว่า พยายามนึกหาคำตอบให้เ้มมากที่สุด และควรนึกหาคำตอบที่คิดว่าแปลกและใหม่ ไม่เหมือนของใครด้วย จึงจะได้คะแนนดี
 5. ให้นักเรียนเขียนชื่อ - สกุล โรงเรียน ชั้น อายุ วัน เดือน ปี ที่สอบอยู่ที่หัวกระดาษ คำตอบ แล้วเปิดหน้าต่อไปและลงมือตอบได้ทันที

ขอให้โชคดี และคิดวาทงคิดได้คำตอบมากกว่าใคร ๆ

1. หนู กับ แมว มีอะไรที่คล้ายหรือเหมือนกันบ้าง บอกมาให้มากที่สุด
2. รถไฟ กับ รถยนต์ มีอะไรที่คล้ายหรือเหมือนกันบ้าง บอกมาให้มากที่สุด
3. หมวก กับ ร่ม มีอะไรที่คล้ายหรือเหมือนกันบ้าง บอกมาให้มากที่สุด
4. ร้านขายยา กับ ร้านขายกาแฟ มีอะไรที่คล้ายหรือเหมือนกันบ้าง บอกมาให้มากที่สุด
5. ปี่ กับ ขลุ่ย มีอะไรที่คล้ายหรือเหมือนกันบ้าง บอกมาให้มากที่สุด
6. นาฬิกา กับ เครื่องพิมพ์ดีด มีอะไรที่คล้ายหรือเหมือนกันบ้าง บอกมาให้มากที่สุด
7. สมุด กับ หนังสือ มีอะไรที่คล้ายหรือเหมือนกันบ้าง บอกมาให้มากที่สุด
8. มือ กับ เท้า มีอะไรที่คล้าย หรือ เหมือนกันบ้าง บอกมาให้มากที่สุด
9. เก้าอี้ กับ โต๊ะ มีอะไรที่คล้ายหรือเหมือนกันบ้าง บอกมาให้มากที่สุด
10. รถยนต์ กับ เครื่องบิน มีอะไรที่คล้ายหรือเหมือนกันบ้าง บอกมาให้มากที่สุด

แบบทดสอบความคิดสร้างสรรค์ ฉบับที่ 5

ความหมายของเส้นคำอธิบายวิธีทำ

1. แบบทดสอบต่อไปนี้เป็นภาพเส้น มี 8 ภาพ ให้เวลาทำ 55 นาที
2. ภาพที่ 1 ก็หมายถึงข้อที่ 1 ภาพที่ 2 ก็หมายถึงข้อที่ 2 ให้นักเรียนดูภาพที่เป็นเส้น ๆ นั้น ว่าเห็นเป็นรูปอะไรบ้าง เมื่อเห็นแล้วก็รีบเขียนตอบในกระดาษคำตอบที่แจกให้ ดูตัวอย่างต่อไป



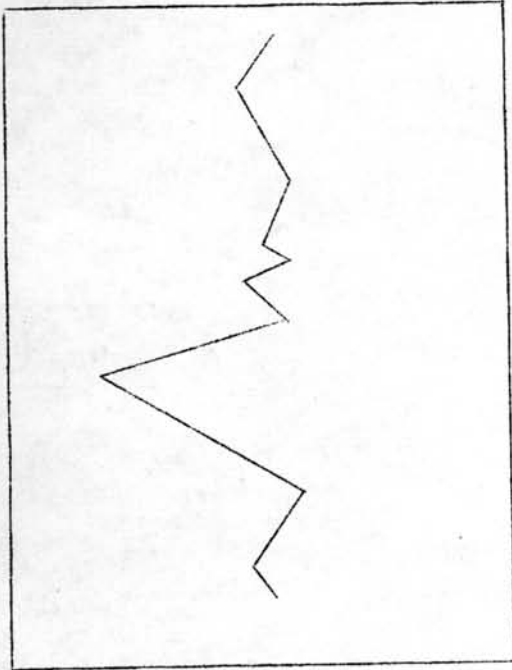
คำตอบ จมูกคน หางวาว คนนั่ง.....

จากตัวอย่างนี้จะเห็นว่า เราสามารถมองเห็นเป็นรูปต่าง ๆ ได้หลายอย่าง ดังตัวอย่างที่แสดงไว้ให้นักเรียนมองเห็นอะไรเพิ่มเติมอีกบ้างไหม

3. นักเรียนมองเห็นอย่างหนึ่งก็ได้หนึ่งคะแนน เห็นสองอย่างก็ได้สองคะแนน ยิ่งเห็นมากยิ่งขึ้นได้คะแนนมาก ฉะนั้น นักเรียนควรมองให้ดีที่สุด เพื่อว่าจะมองเห็นสิ่งที่ตนเองไม่เห็น จะทำให้นักเรียนได้คะแนนดี
4. ถ้านักเรียนยังมองไม่เห็นว่าเป็นรูปอะไร ก็ให้ผ่านไปข้ออื่นก่อน แล้วรีบจดสิ่งที่มองเห็นลงในกระดาษคำตอบ เมื่อหมดทุกข้อแล้วจึงคอยย้อนกลับมาตอบข้อที่เว้นไว้ หรือข้อที่คิดว่ายังตอบได้อีก
5. นักเรียนอย่าเว้นข้อใดไว้เป็นอันขาด มิฉะนั้นจะทำให้ได้คะแนนน้อยกว่าคนอื่น ๆ ได้
6. ให้นักเรียนเขียนชื่อ - สกุล โรงเรียน ชั้น อายุ วัน เดือน ปี ที่สอบ ลงที่หัวกระดาษคำตอบที่แจกให้ แล้วเปิดหน้าต่อไป และลงมือตอบทันที

ขอให้โชคดี และคิดว่าคงมองเห็นภาพแปลก ๆ ที่คนอื่นมองไม่เห็น

รูปที่ 1



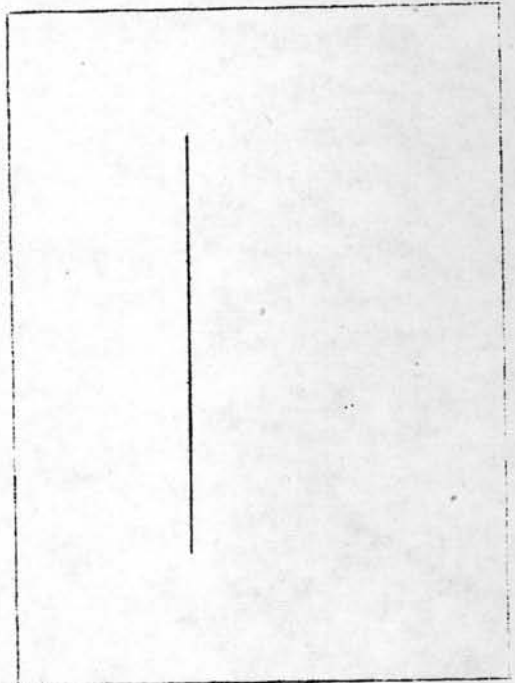
รูปที่ 2



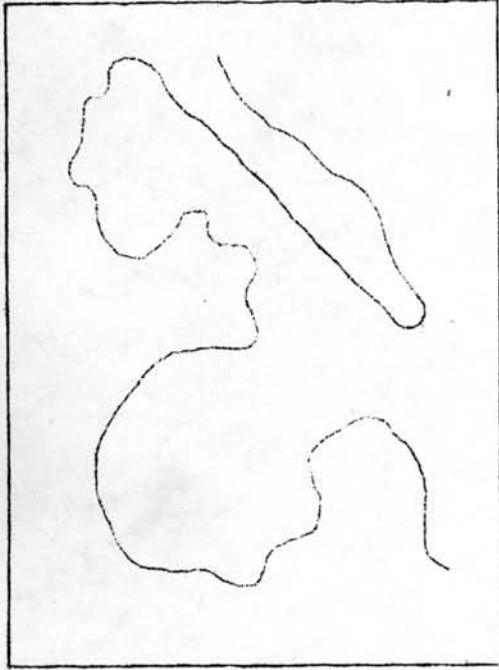
รูปที่ 3



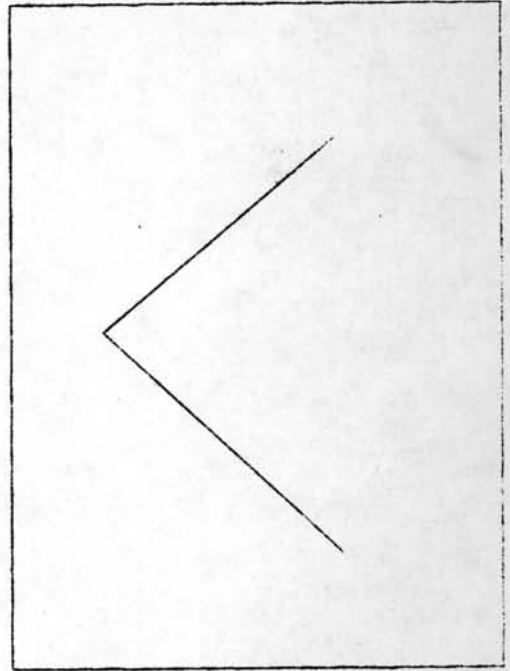
รูปที่ 4



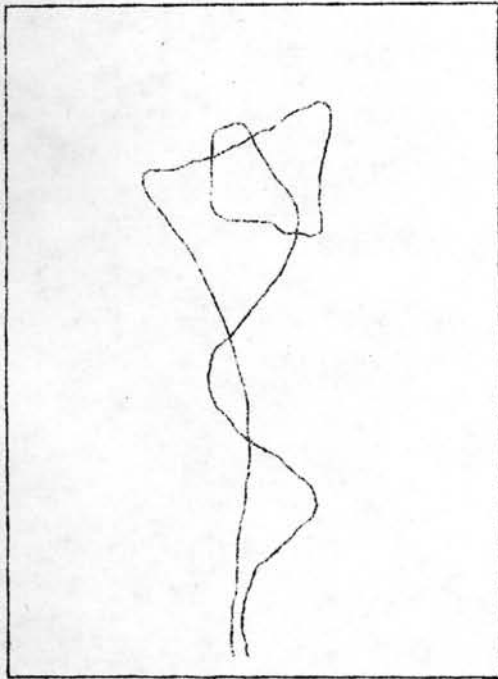
รูปที่ 5



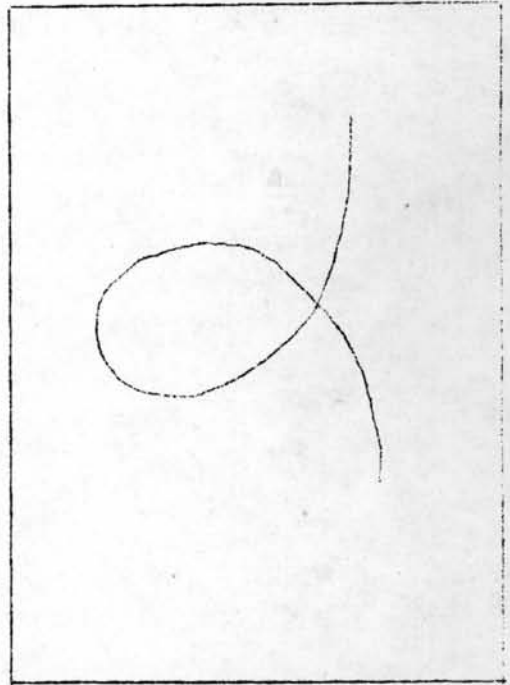
รูปที่ 6



รูปที่ 7



รูปที่ 8



ประวัติการศึกษา

นางสาว รัชณี กิติพรชัย สำเร็จการศึกษาระดับปริญญาตรี (เกียรตินิยม
อันดับสอง) เมื่อปีการศึกษา ๒๕๑๒ และเข้าศึกษาต่อระดับปริญญาโทในแผนกวิชา
จิตวิทยา สาขาวิชาจิตวิทยาการศึกษาและการแนะแนว ในปีการศึกษา ๒๕๑๓

ระหว่างการทำวิทยานิพนธ์ ได้รับทุนอุดหนุนการวิจัยจากสภาวิจัยแห่งชาติ
เป็นจำนวนเงิน ๒,๐๐๐.๐๐ บาท และจากบัณฑิตวิทยาลัย จุฬาลงกรณ์มหาวิทยาลัย
เป็นจำนวนเงิน ๑,๐๐๐.๐๐ บาท