

บทที่ 1

บทนำ

ปัญหาของการวิจัย

จรรยาวิพากษ์ (Moral Judgment) คือ การตัดสิน หรือกำหนดคุณค่าของการกระทำ ความประพฤติของบุคคลในทางจรรยาว่า ถูกต้อง เหมาะสม หรือผิดอย่างไร^{1,2} ดังนั้น ในเรื่องความสัมพันธ์ระหว่างชายหญิง จรรยาวิพากษ์ คือ การตัดสินหรือกำหนดคุณค่าของพฤติกรรมที่ชายหญิงปฏิบัติต่อกันในลักษณะต่าง ๆ ว่า ถูกต้อง หรือ ผิดเพียงใด ปัญหาของการวิจัยนี้จึงอยู่ที่ว่า จรรยาวิพากษ์ของเด็กวัยรุ่นชายและหญิงที่มีต่อพฤติกรรม ความสัมพันธ์ระหว่างชายหญิง จะเป็นในลักษณะใด

ในการศึกษาครั้งนี้ ผู้วิจัยได้กำหนดพฤติกรรม หรือสถานการณ์ ความสัมพันธ์ระหว่างชายหญิงขึ้นหลายประการ และกำหนดฐานะของชายหญิงผู้กระทำพฤติกรรม ในแต่ละสถานการณ์ มี 5 แบบ คือ แบบที่หนึ่ง เป็นนักเรียนทั้งชายและหญิง แบบที่สอง เป็นชายหนุ่ม กับหญิงสาว แบบที่สาม เป็นชายแต่งงานแล้วกับหญิงสาว แบบที่สี่ เป็นชายหนุ่มกับหญิงแต่งงานแล้ว และแบบที่ห้า คือ ชายแต่งงานแล้วกับหญิงแต่งงานแล้ว ใ้กลุ่มตัวอย่างซึ่งเป็นเด็กวัยรุ่นชายและหญิง ได้ประเมินค่าพฤติกรรมของชายและหญิง ซึ่งมีฐานะดังกล่าวข้างต้น ว่ามีความถูกต้องเพียงใด ดังนั้น เพศของกลุ่มตัวอย่าง ฐานะและเพศของผู้กระทำพฤติกรรม รวมทั้งสถานการณ์ จึงเป็นตัวแปรอิสระในการศึกษาและตัวแปรตาม คือ จรรยาวิพากษ์ของเด็ก

¹Lawrence Kohlberg, Development of moral character and moral ideology (in Review of Child Development Research, eds., M.L. Hoffman and L.M. Hoffman). (New York : Russell Sage Foundation, 1964)

²พระยาอนุมานราชชน, ชาติ-ศาสนา-วัฒนธรรม (พระนคร : บรรณาการ 2516) หน้า 278.

วัตถุประสงค์ของการวิจัย

การวิจัยนี้มีวัตถุประสงค์ทั่วไปคือ เพื่อศึกษาจรรยาวิพากษ์ของเด็กวัยรุ่น ในกรุงเทพมหานครเกี่ยวกับ ความสัมพันธ์ระหว่างชายหญิงซึ่งมีพฤติกรรมลักษณะต่าง ๆ ว่าเป็นอย่างไร วัตถุประสงค์เฉพาะ คือ เพื่อเปรียบเทียบจรรยาวิพากษ์ของเด็กวัยรุ่นชาย กับเด็กวัยรุ่นหญิงว่า ประเมินค่าพฤติกรรม ความสัมพันธ์ระหว่างชายหญิง แตกต่างกันหรือไม่ อย่างไร ฐานะของผู้กระทำพฤติกรรม หรือฐานะของสิ่งเร้า ซึ่งมีอยู่ 5 แบบ มีผลต่อจรรยาวิพากษ์ของเด็กเพียงใด และเพื่อศึกษาว่า เพศของผู้กระทำพฤติกรรม หรือเพศของสิ่งเร้า ทำให้เด็กวัยรุ่นประเมินค่าพฤติกรรมนั้น แตกต่างกันหรือไม่ นอกจากนี้ผู้วิจัยต้องการศึกษาถึงสถานการณ์ต่าง ๆ ว่า จะมีผลต่อจรรยาวิพากษ์เด็กวัยรุ่นในลักษณะใด อีกด้วย

ความสำคัญของปัญหา

ในการวิจัยเรื่องจรรยาวิพากษ์ของเด็กวัยรุ่น เกี่ยวกับความสัมพันธ์ระหว่างชายหญิงนี้ อาจพิจารณาความสำคัญของปัญหาได้ดังนี้

1. ความสำคัญทางด้านจิตวิทยาสังคม การตัดสินใจความถูกหรือผิดของพฤติกรรมความสัมพันธ์ลักษณะต่าง ๆ ของชายหญิงในสังคมนั้น ต้องอาศัยเกณฑ์ และมาตรฐานทางจรรยาที่บุคคลได้รับจากวัฒนธรรมในสังคม เป็นหลักหรือแนวทางในการพิจารณา จึงเป็นเรื่องที่น่าสนใจศึกษา เพื่อทราบถึงมาตรฐานทางจรรยาของสังคม เกี่ยวกับความสัมพันธ์ระหว่างชายหญิงในปัจจุบันได้ การศึกษาเรื่องจรรยาวิพากษ์นี้ มีความสำคัญมาก ดังคำกล่าวของแมคดักเกิ้ล³ (Mc. Dougall, 1908) ที่ว่า "ปัญหาพื้นฐานของจิตวิทยาสังคม คือ จรรยาของบุคคลที่ได้รับจากสังคม"

2. ความสำคัญทางด้านจิตวิทยาวัยรุ่น การศึกษาครั้งนี้ จะทำให้เข้าใจถึงพฤติกรรมของเด็กวัยรุ่น ว่ามีจรรยาวิพากษ์เกี่ยวกับพฤติกรรม ความสัมพันธ์ระหว่างชายหญิงอย่างไร

³ Lawrence Kohlberg, Development of children's orientation toward a moral order (in Educational Psychology, eds., R.C. Sprinthall and N.A. Sprinthall) (New York : Van Nostrand Reinhold Company Regional Offices, 1969) p. 75.

3. เป็นแนวทางแก่บุคคลผู้สนใจศึกษาจรรยาวิพากษ์ ในลักษณะอื่น ๆ

อีกต่อไป

ความเป็นมาของปัญหา

จรรยา (Moral หรือ Morality) มีความหมายคล้ายหรือใกล้เคียงกับจริยศาสตร์ (Ethics) ในเรื่องของปรัชญา (Philosophy) ซึ่งเป็นเรื่องค้นคว้าหาความจริงเกี่ยวกับคุณค่าของความประพฤติในสังคมว่าอย่างไรที่ดีว่าถูกหรือดี ควรประพฤติและอย่างไรที่ดีว่า ผิดหรือชั่ว ไม่ควรประพฤติ แล้ววางหลักกำหนดเป็นมาตรฐานไว้⁴ โคลด์เบอร์ก⁵ (Kohlberg) กล่าวว่า โดยทั่วไปจรรยา นั้น หมายถึง ความรู้สึกผิดชอบชั่วดี เป็นกลุ่มของกฎเกณฑ์ มาตรฐานทางวัฒนธรรมของการประพฤติปฏิบัติทางสังคม ซึ่งบุคคลได้รับเอาไว้เป็นกฎเกณฑ์ภายในของตัวเอง สอดคล้องกับคำกล่าวของเพียเจท์⁶ (Piaget) ที่ว่า จรรยาทุกอย่างประกอบขึ้นด้วยกฎเกณฑ์ที่บุคคลยอมรับนับถือ เพื่อการเป็นที่ยอมรับของสังคม

จากความหมายของจรรยาค้างกล่าวแล้ว แสดงว่า ในการตัดสินใจถึงความถูก ความผิดของพฤติกรรม หรือ การใช้จรรยาวิพากษ์ของบุคคล เกี่ยวข้องกับกฎเกณฑ์ของสังคมมาก โคลด์เบอร์ก⁷ (Kohlberg) ได้กล่าวถึงจรรยาวิพากษ์ว่าเป็นการตัดสินใจถึงความถูกต้อง เหมาะสมของพฤติกรรม แต่มิใช่การตัดสินใจความถูกต้องทุกอย่างจะเป็นจรรยาวิพากษ์ จรรยาวิพากษ์จะอยู่ในรูปของสากลทั่วไป มีความมั่นคงรวมอยู่ด้วย และมีอคติเป็นเบื้องหลังที่มา

⁴ พระยาอนุমানราชชน, "เรื่องเดิม", หน้า 409

⁵ Kohlberg, *op.cit.*, p 384

⁶ Jean Piaget, The Moral Judgment of the Child. (Glencoe, Ill : Free Press, 1960) p. 1

⁷ Kohlberg, *op.cit.*, p.405

ปัจจุบันความสัมพันธ์ระหว่างชายหญิงในสังคมไทย ได้เปลี่ยนแปลงไปมาก จากการวิจัยของกัสกิน⁸ (Guskin, 1964) ซึ่งศึกษาการเปลี่ยนแปลง ค่านิยมของนักศึกษาไทย ในด้านต่าง ๆ ได้แก่ ค่านิยม การศึกษา ความสัมพันธ์กับเพื่อนต่างเพศ และชีวิตครอบครัว กลุ่มตัวอย่าง เป็นนิสิตนักศึกษาในมหาวิทยาลัย และวิทยาลัยครูหลายแห่ง เครื่องมือที่ใช้ในการรวบรวมข้อมูล เป็นแบบสอบถามแบบเลือกตอบและเขียนตอบ ผลการวิจัยปรากฏว่า ในเรื่องการคบเพื่อนต่างเพศ หญิงชายไทย มีอิสระมากขึ้นในการสมาคม ความเห็นในเรื่องการมีนัดกับเพื่อนต่างเพศ มีต่าง ๆ กัน เรียงตามลำดับคือ ควรมีนัดระหว่างที่กำลังศึกษา เมื่อมีงานทำแล้ว และเมื่อจบการศึกษาแล้ว

กัญญา แสงสุชาติ⁹ (2509) ศึกษา ค่านิยมทางสังคมของผู้ใหญ่ และหนุ่มสาวในระดับการศึกษาสูงเกี่ยวกับครอบครัว และการสมรส ใช้แบบสอบถามค่านิยมแบบให้เลือกตอบ และประเมินค่า จาก เห็นด้วยอย่างยิ่ง ถึง ไม่เห็นด้วยอย่างยิ่ง ผลการวิจัยทั้ง 2 กลุ่ม ถือว่า การคบหาสมาคมระหว่างหนุ่มและสาว เป็นสิ่งสำคัญในการเลือกคู่ หนุ่มสาวปัจจุบันปรารถนาที่จะแสดงความสนิหสนมให้มากกว่าคนรุ่นก่อน และต้องการเลือกคู่ด้วยตนเอง กัญญา แสงสุชาติ กล่าวถึงสาเหตุแห่งการเปลี่ยนแปลงนี้ว่า เนื่องจากอิทธิพลของวัฒนธรรมตะวันตก แต่เดิมหนุ่มสาวไทย จะถูกควบคุมการติดต่อกับผู้อื่นทุกกรณี

ผู้วิจัยสนใจศึกษาจรรยาวิพากษ์ของเด็กวัยรุ่น เกี่ยวกับความสัมพันธ์ระหว่างชายหญิง เนื่องจาก เห็นความสำคัญในด้านที่จะรู้จัก และเข้าใจเด็กในค่านิยมนี้

⁸ Alan E. Guskin, "Changing Values of Thai College Students" A Research Report Faculty of Education, Chulalongkorn University, 1964.

⁹ กัญญา แสงสุชาติ "การเปลี่ยนแปลงค่านิยมทางสังคมระหว่างผู้ใหญ่ และหนุ่มสาว ในระดับการศึกษาสูง เกี่ยวกับครอบครัวและการสมรส" วิทยานิพนธ์ปริญญาโท มหาวิทยาลัยธรรมศาสตร์ แผนกวิชาจิตวิทยา จุฬาลงกรณ์มหาวิทยาลัย, 2509

การวัดจรรยาวิพากษ์

จรรยาวิพากษ์ เป็นพฤติกรรมภายในของบุคคลซึ่งมีอาจสังเกตได้ พิทเทล และ เมนเดลสัน¹⁰ (Pittel and Mendelsohn) ได้รวบรวมวิธีการวัดจรรยาวิพากษ์จากในอดีตมา พบว่า ใช้วิธีการต่าง ๆ มากมาย เช่น ใช้แบบทดสอบสัมภาษณ์ แบบสอบถามลักษณะต่าง ๆ และแบบทดสอบทางจิต โปรเจคทีฟ เทคนิค (Projective techniques) เป็นต้น

อย่างไรก็ตามวิธีการที่งานวิจัยทางจรรยาวิพากษ์ส่วนใหญ่นิยมใช้มี

2 วิธี คือ

1. มีสถานการณ์ให้เลือก พร้อมทั้งให้เหตุผล

การวัดในลักษณะนี้ มักจะวัดเป็นรายบุคคล ในรูปของการสัมภาษณ์ เช่น เพียเจท์¹¹ (Piaget) สร้างเรื่อง เป็นสถานการณ์คู่ กล่าวถึงการกระทำของเด็ก 2 คน ในลักษณะที่คล้ายคลึงกันแต่ ความตั้งใจ แรงจูงใจ และผลที่เกิดตามมาแตกต่างกัน ตัวอย่างเช่น เด็กชาย จอห์น ถูกเรียกให้มารับประทานอาหาร เขาไม่ทราบว่าที่หลังประตูห้องอาหารมี เก้าอี้ บนเก้าอี้มี ถาดซึ่งมีถ้วยแก้วอยู่ 15 ใบ เมื่อเขาเปิดประตูห้อง ประตูชนเก้าอี้ ถาดตกลงมา ด้วยแก้วแตกหมด เด็กชายเฮนรี่ เมื่อแม่ออกไปจากบ้าน เขาปีนเก้าอี้ เพื่อเอาแยมในตู้ แต่หยิบไม่ถึง ขณะที่เขากำลังพยายามหยิบขวดแยมนั้นเอง เขาทำด้วยแก้วใบหนึ่งตกลงมาแตก

ถามเด็กว่า "ใครผิดกว่ากัน ถ้าเธอเป็นพ่อ ใครควรถูกตีมากที่สุด"

¹⁰Stephen M. Pittel and Gerald A. Mendelsohn, "Measurement of moral values : A Review of critique," Psychological Bulletin, 66, 1(1966) 22-35

¹¹Piaget, op.cit., p.118

ต่อมา โคลด์เบิร์ก¹² (Kohlberg, 1963) ใช้วิธีการเช่นเดียวกับเพียเจต์ แต่สถานการณ์ซับซ้อนกว่ามาก ตัวอย่างเช่น ในยุโรป หญิงคนหนึ่งกำลังป่วย ใกล้จะตายด้วยโรคมะเร็ง มียานิคเคียวที่หมอบอกคิดว่าจะช่วยชีวิตของเธอได้ เป็นยาที่ได้จากเรเคียม ซึ่งผู้ปรุ่ยาในเมืองนี้เพิ่งค้นพบ ส่วนผสมของยามีราคาแพงมาก แต่ยาที่ปรุ่แล้วแพงเป็น 10 เท่าของราคาทุน เขาจ่ายเงินค่าเรเคียม 200 ดอลลาร์ และคิด 2,000 ดอลลาร์ สำหรับยาเม็ดเล็ก ๆ เม็ดเดียว สามีของหญิงป่วยเที่ยวขอยืมเงินจากทุก ๆ คนที่เขารู้จัก รวบรวมได้ 1,000 ดอลลาร์ ใดครั้งหนึ่งของราคายา เขามอบคนปรุ่ยยาว่า ภรรยาของเขา กำลังจะตาย ขอร้องให้ลดราคาลง หรือยอมให้เขาหาเงินมาจ่ายภายหลัง แต่คนปรุ่ยาไม่ตกลง สามีหญิงป่วยสิ้นหนทาง จึงจี้คร้านและขโมยยา ในที่สุด.... สามีหญิงป่วย ควรทำเช่นนี้หรือไม่? ทำไม?

วิธีการของเพียเจต์ และโคลด์เบิร์ก ได้มีผู้นำมาใช้ในการวิจัยต่อมา เช่น แบนดูรา กับแมคโดนัลด์¹³ (Bandura and McDonald, 1963) ใช้สถานการณ์ของเพียเจต์ แยกกลุ่มเพื่อการทดลอง การให้การเสริมแรง และการเรียนรู้ที่จะเลียนแบบ มีผลต่อพัฒนาการทางจรรยาของเด็ก โฟเดอร์¹⁴ (Foder, 1969) ใช้วิธีการของโคลด์เบิร์กศึกษาเปรียบเทียบจรรยาวิพากษ์ของเด็กนิโกรกับเด็กผิวขาว ตูเรียล¹⁵ (Turiel, 1966) ใช้วิธีของโคลด์เบิร์กแบ่งกลุ่มการทดลอง เป็นต้น

¹²Kohlberg, op.cit., p. 77.

¹³A Bandura and F.J.McDonald " Influence of social reinforcement and the behavior of models in shapping children's moral judgment," Journal of Abnormal and Social Psychology, 67 (1963) 274-281

¹⁴Eugene M.Foder, "Moral judgment in Negro and White Adolescents," The Journal of Social Psychology, 79 (1969) 289-291

¹⁵Elliot Turiel, "An experimental test of the sequentiality of developmental stages in the child's moral judgments," Journal of Personality and Social Psychology, 3, 6, (1966) 612.

2. มีสถานการณ์ หรือ พฤติกรรมให้เด็กประเมิน

คริสแมน¹⁶ (Crissman, 1942) ใช้วิธีเสนอรายการพฤติกรรม 50 ประการ ให้กลุ่มตัวอย่างประเมินในช่วงของความผิด 10 ช่อง จากไม่ผิดเลย หรือผิดน้อยที่สุดจนถึงผิดมากที่สุด การกระทำบรรยายเป็นรูปประโยค เป็นเรื่องที่รุนแรงชั้กับมาตรฐานทางจรรยาประเพณีนิยม มีหลายข้อที่เป็นข้อห้ามทางกฎหมายด้วย ตัวอย่างเช่น การฆ่าคนเพื่อป้องกันชีวิตตนเอง การลักพาตัวเด็กและกักขังไว้เรียกค่าไถ่ การมีความสัมพันธ์ทางเพศโดยไม่ได้แต่งงานกัน เป็นต้น แบบทดสอบของคริสแมน มีผู้ใช้ศึกษาจรรยาวิพากษ์จนถึงปัจจุบัน เช่น เรตติง และจินซุก¹⁷ (Retting and Jin-Sook, 1963) ใช้แบบสอบถามนี้ ในการศึกษาความแตกต่างทางจรรยาวิพากษ์ของนักศึกษาเกาหลีโตก่อนและหลังปฏิวัติเกาหลี และในปี 1969 กอซซัค กับสมิธ¹⁸ (Gorsuch and Smith) ศึกษาการเปลี่ยนแปลงการประเมินค่าพฤติกรรมทางจรรยาของนักศึกษา เปรียบเทียบระหว่างปี 1969 กับ 1939 และ 1958 แสดงว่าแบบสอบถามแบบประเมินค่า ได้มีผู้ใช้ในการวิจัยเกี่ยวกับจรรยาวิพากษ์มาตามลำดับ

เมื่อพิจารณาการวัดจรรยาวิพากษ์ทั้ง 2 ลักษณะดังกล่าวข้างต้นแล้วพบว่า การวัดในลักษณะแรกนั้น เด็กตัดสินพฤติกรรมแล้ว จะต้องให้เหตุผลด้วย ผลจะออกมาในรูปว่า จรรยาวิพากษ์ของเด็กอยู่ในระดับใด จากเหตุผลที่ให้ และมักจะเกี่ยวข้องกับการกำหนดลักษณะหรือประเภทของบุคคลแต่ละบุคคล ส่วนการวัดในลักษณะที่ให้เด็กประเมินค่า ใช้เพื่อสร้างหรือหาเกณฑ์เฉลี่ยทางจรรยาวิพากษ์ของ

¹⁶Pittell and Mendelsohn, op.cit., p. 29.

¹⁷Solomon Retting and Lee Jin-Sook, "Differences in moral judgment of South Korean students before and after the Korean revolution," The Journal of Social Psychology, 59, (1963), 3-9.

¹⁸Gorsuch and Smith, loc.cit.

กลุ่มประชากรต่อสถานการณ์หนึ่ง ๆ ผลจะออกมาในรูปค่าเฉลี่ยการประเมินแต่ละข้อ ซึ่งใช้กำหนดขอบเขตการประเมินที่แน่นอนร่วมกับประชากรกลุ่มอื่น ๆ ได้ และใช้กำหนด "ความถูกต้อง, ผิด" ของสถานการณ์ที่ใกล้เคียง หรือจัดเรียงลำดับข้อสถานการณ์ได้ตามความมากน้อยของความแรงในการประเมิน

สำหรับการวิจัยครั้งนี้ ผู้วิจัยเลือกใช้วิธีการแบบสร้างสถานการณ์ ให้เด็กประเมินค่า เพราะสะดวกในการตรวจให้คะแนน วิเคราะห์ และตีความหมาย ผู้วิจัยจึงสร้างสถานการณ์ในรูปของพฤติกรรมความสัมพันธ์ระหว่างชายหญิงลักษณะต่าง ๆ ขึ้นและใช้เป็นสิ่งเร้าให้เด็กใช้จรรยาวิพากษ์ ผู้วิจัยเชื่อว่า การศึกษาจรรยาวิพากษ์ในลักษณะที่กำหนดสถานการณ์ เพศและฐานะของผู้กระทำพฤติกรรม จะช่วยให้ทราบจรรยาวิพากษ์ของเด็กเกี่ยวกับความสัมพันธ์ระหว่างชายหญิงได้

ปัจจัยที่มีผลต่อจรรยาวิพากษ์

จากผลการวิจัยที่มีผู้ทำไว้ พบว่าตัวแปรที่มีอิทธิพลต่อจรรยาวิพากษ์ของเด็ก มีดังนี้ คือ

1. อายุ และ ระดับเชาวน์ปัญญา

เพียเจต์¹⁹ (Piaget, 1932) พบว่า การตัดสินใจพฤติกรรมของเด็ก อายุต่ำกว่า 9 ขวบ จะไม่คำนึงถึงสาเหตุ เหตุผล หรือ ผลที่ตามมา ยึดกฎเกณฑ์ตายตัว เหตุที่เป็นเช่นนี้ เพียเจต์เชื่อว่า เป็นเพราะขอบเขตจำกัดทางเชาวน์ปัญญาของเด็ก ในวัยนี้ เมื่อเด็กอายุมากขึ้น จะมองสภาพการณ์ต่าง ๆ กว้างขึ้น มีเหตุผล และ แนวการตัดสินใจพฤติกรรมจากจรรยาของตัวเอง โคล์เบอร์ก²⁰

(Kohlberg, 1963) ศึกษาเด็กในระดับอายุต่าง ๆ คือ 7, 10, 13, 16 ขวบ

¹⁹Jean Piaget and Barbel Inhelder, The Psychology of the Child. (New York : Basic Books Inc., 1969) pp. 122-123.

²⁰Kohlberg, op.cit., p.402.

พบว่า ขั้นตอนการพัฒนาทางจรรยา 3 ระดับ คือ 1) ระดับเริ่มมีจรรยา (Preconventional level) 2) ระดับมีจรรยาตามสังคมและประเพณีนิยม (Conventional level) 3) ระดับที่มีจรรยาของตัวเอง (Postconventional level) พัฒนาไปตามลำดับขั้นสัมพันธ์กับอายุที่เพิ่มขึ้น และพบว่า การพัฒนาทางจรรยาจากระดับหนึ่งไปสู่ระดับหนึ่งนั้น ขึ้นอยู่กับระดับเชาวน์ปัญญา ความสัมพันธ์ระหว่างระดับเชาวน์ปัญญา กับขั้นตอนการพัฒนาทางจรรยาของเด็ก เห็นได้ชัด เมื่อเปรียบเทียบ ขั้นตอนการพัฒนาทางจรรยา (Moral Development) ของโคลด์เบิร์ก (Kohlberg) กับ ขั้นตอนการพัฒนาทางความคิดความเข้าใจ (Cognitive Development) ของเปียเจต²¹ (Piaget) ซึ่งมี 5 ขั้น คือ

1. ขั้นการใช้ร่างกายและประสาทสัมผัส (Sensorimotor)
2. ขั้นการเข้าใจสัญลักษณ์ (Symbolic)
3. ขั้นการเข้าใจแบบหยั่งรู้ (Intuitive thought)
4. ขั้นของการใช้ความคิดความเข้าใจเชิงรูปธรรม (Concrete operations และ
5. ขั้นของการใช้ความคิดความเข้าใจเชิงนามธรรม (Formal operations

3 ขั้นแรก ยังไม่จัดอยู่ในขั้นตอนการพัฒนาทางจรรยาขั้นใดของโคลด์เบิร์ก ซึ่งเด็กในระดับนี้จะมีความคิดและจรรยาในลักษณะที่ยึดตัวเอง เป็นศูนย์กลางไม่รับรู้ความคิดเห็นของผู้อื่น เมื่อเด็กมีความคิดความเข้าใจเชิงรูปธรรมได้ จัดอยู่ในขั้นที่เริ่มมีจรรยาของโคลด์เบิร์ก ซึ่งอยู่ในช่วงอายุประมาณ 7-11 ปี เด็กจะเริ่ม

²¹ Jean Piaget, The Psychology of Intelligence. :

(London : Routledge & Kegan Paul Ltd., 1951) p. 120-152.

มีจรรยาวิพากษ์ในลักษณะที่เชื่อฟังผู้ใหญ่ผู้มีอำนาจเหนือกว่า และพัฒนาขึ้นตามลำดับ เมื่ออายุและเขาวนปัญญาเพิ่มขึ้น เกยูร รัตนสาธา²² (2516) พบว่า จรรยาวิพากษ์ของเด็กอายุ 9-12 ปี แตกต่างจากเด็กอายุ 13-16 ปี อย่างมีนัยสำคัญหลายด้าน อาจสรุปได้ว่า การที่อายุและระดับเขาวนปัญญา มีความสัมพันธ์กับจรรยาวิพากษ์ของเด็กนี้ เนื่องจากการมีประสบการณ์เพิ่มขึ้นนั่นเอง

2. สิ่งแวดล้อม ในที่นี้ หมายถึง ทุกสิ่งทุกอย่างในสังคมของเด็ก ได้แก่ พ่อแม่ การอบรมเลี้ยงดู ฐานะเศรษฐกิจและสังคม การเปลี่ยนแปลงสภาพสังคม เป็นต้น

เจ็ด โฟเดอร์²³ (Foder, 1969) ศึกษาจรรยาวิพากษ์ของเด็กวัยรุ่นนิกอร์กับนิวยอร์ก พบว่า ไม่แตกต่างอย่างมีนัยสำคัญ แต่เมื่อแยกเปรียบเทียบตามการศึกษาของมารดา กลุ่มที่จบ กับไม่จบการศึกษาชั้นมัธยม ปรากฏว่า จรรยาวิพากษ์ของเด็ก 2 กลุ่มนี้ต่างกันอย่างมีนัยสำคัญ

Wolst โฮลสไตน์²⁴ (Holstein, 1969) ศึกษาความสอดคล้องทางจรรยาวิพากษ์ ระหว่างพ่อแม่ กับเด็ก พบว่า จรรยาวิพากษ์ของแม่สัมพันธ์กับจรรยาวิพากษ์ของเด็กมากกว่าพ่อ พ่อแม่ที่มีความสัมพันธ์ที่ดีกับลูก จะมีพัฒนาการทางจรรยาวิพากษ์สัมพันธ์กันด้วย

²² เกยูร รัตนสาธา "ความแตกต่างระหว่างจรรยาวิพากษ์ของเด็กที่บ้าน กับผู้ปกครอง" วิทยานิพนธ์ปริญญาโทบัณฑิต แผนกวิชาจิตวิทยา จุฬาลงกรณ์มหาวิทยาลัย, 2515.

²³ Foder, loc.cit.

²⁴ Constance Boucher Holstein, "Parental consensus and interaction in relation to the child's moral judgment," Dissertation Abstracts, 31 (1970) 1888-9A.

สรุปย่อ

เรททิก และจินซูก²⁸ (Rettig and Jin-Sook, 1963) พบว่า การปฏิบัติในเกาหลีใต้ มีผลให้จรรยาวิพากษ์ของนักศึกษาในสมัยก่อนมีการปฏิบัติ ต่างจากนักศึกษารุ่นปัจจุบันอย่างมีนัยสำคัญ (ซึ่งช่วงเวลาวัดห่างกันเพียง 4 ปี ผลการวัดในอดีต ปี 1958 และปัจจุบัน ปี 1962) ในเรื่องศาสนา และเศรษฐกิจ นักศึกษาประเมินค่าพฤติกรรมที่ผิดทางด้านเศรษฐกิจ ผิดสูงขึ้น และประเมินค่าพฤติกรรมที่ผิดทางด้านศาสนา ผิดน้อยลง

ทฤษฎีจรรยาวิพากษ์

นักจิตวิทยาหลายท่าน ได้พยายามศึกษาในเรื่องจรรยา เพื่อสร้างเป็นทฤษฎีโดยมุ่งอธิบายถึงการได้มาซึ่งจรรยา และลำดับขั้นการพัฒนาทางจรรยา ดังนี้

ฟรอยด์^{29,30,31} (Freud, 1930) เชื่อว่าจรรยาเป็นส่วนเกี่ยวข้องกับมโนธรรม (superego หรือ conscience) ซึ่งเด็กได้รับจากพ่อแม่ และผู้ใกล้ชิดด้วยกระบวนการถ้อยตนตามอย่าง (identification) กับบุคคลที่เขายึดเป็นแบบอย่าง กระบวนการถ้อยตนตามอย่างนี้เป็นการแสดงออกถึงความผูกพันทางอารมณ์ กับบุคคลอื่นที่เด็กมีขึ้นเป็นครั้งแรก เด็กจะยึดพ่อแม่เป็นแบบอย่าง เพราะต้องการความรักอย่างมากจากแม่เก็บซ่อนความอิจฉาและความรู้สึกเป็นศัตรูกับพ่อไว้

²⁸Rettig and Jin-Sook, loc.,cit.

²⁹Sigmund Freud, Introductory Lecture on Psycho-Analysis, (London : George Allen & Unwin Ltd., 1921) p. 358.

³⁰Sigmund Freud, Group Psychology and the Analysis of the Ego; (London : The International Psycho-Analytical Press, 1922) pp. 60-63.

³¹Sigmund Freud, An outline of Psychoanalysis, (New York : W.W. Norton & Co., Inc., 1949) pp. 121.123.

ส่วนเด็กหญิงจะเลียนแบบแม่ โดยมุ่งหวังให้พ่อรัก และเก็บกตความรู้สึกรังเกียจที่ซึ่ง เคนกับแม่ไว้ และ ผลของการถือคนตามอย่างผู้อื่นเช่นนี้ ทำให้เด็กรับเอาบุคลิกลักษณะค่านิยม รวมทั้งมาตรฐานทางจรรยาของวัฒนธรรมในสังคม จากผู้ที่เด็กเลียนแบบไว้วาย

สกินเนอร์³² (Skinner) ได้ให้ความสำคัญของสิ่งแวดล้อมสังคม (social environment) หรือวัฒนธรรม (culture) ซึ่งมีแนวความคิดทางจารีตประเพณี โดยเฉพาะจรรยาค่านิยม เป็นแกนสำคัญว่า มีส่วนกำหนดเงื่อนไขทางสังคม (social contingencies) ให้กับเด็กในสังคมนับตั้งแต่เกิดมา จรรยาจะพบได้ในเงื่อนไขทางสังคม ซึ่งมีขึ้นเพื่อควบคุมพฤติกรรม พ่อแม่จะเป็นผู้ที่สอนให้เด็กทราบถึงแนวทางการปฏิบัติตนในสังคม พฤติกรรมทางคำพูดที่พ่อแม่ใช้อยู่เสมอในการสอนให้เด็กแยกถึงความแตกต่างระหว่างสิ่งใดสิ่งหนึ่งกับสิ่งอื่น ๆ และเป็นการเสริมแรงที่สำคัญ ถือคำว่า ถูก หรือ ดี และเลว ควดยเหตุนี้ ถึงแม้มนุษย์เราจะมีได้มีจรรยา หรือต้องการมาตรฐานทางจรรยา มาตั้งแต่เกิด เมื่อโตขึ้น ก็ต้องมีจรรยา และพฤติกรรมไปตามแนวโครงสร้างทางวัฒนธรรมของสังคม ซึ่งได้มาด้วยการได้รับการเสริมแรงนั่นเอง

เปียเจต³³ (Piaget) ได้ศึกษาพัฒนาการทางจรรยาของเด็ก และแสดงให้เห็นถึงความแตกต่างของแนวความคิดทางจรรยา จากระดับที่มีวุฒิภาวะน้อยไปสู่ระดับที่วุฒิภาวะสูงขึ้น เป็น 2 ระยะ คือ

³²B.F. Skinner, Beyond Freedom and Dignity. (New York : Alfred A. Knopf, 1971) pp. 101-128.

³³Piaget and Inhelder, op.cit., pp. 122-127.

1. ระยะเวลาที่เด็กยึดถือกฎเกณฑ์จากภายนอก (heteronomous) ซึ่งอยู่ในช่วงอายุก่อน 8 ปี เป็นระยะที่พ่อแม่ ผู้ใหญ่มีอิทธิพลต่อจรรยาวิพากษ์ของเด็กอย่างเด่นชัด เด็กจะยึดถือกฎเกณฑ์ตายตัว ผิด เป็น ผิด ถ้าทำผิดต้องได้รับโทษ โดยไม่คำนึงถึงแรงจูงใจ หรือ เหตุแห่งการกระทำนั้น

2. ระยะเวลาที่เด็กมีกฎเกณฑ์ของตัวเอง (autonomous) เป็นระยะที่จรรยาของเด็กพัฒนาขึ้นสู่ระดับที่มีความคิดเป็นของตนเอง เด็กจะมีจรรยาวิพากษ์ในลักษณะที่คำนึงถึงความยุติธรรม และพิจารณาถึงเหตุและผลของการกระทำด้วย

เพียเจต์ได้เสนอแนวคิดที่ว่า การที่เด็กเปลี่ยนการรับรู้กฎเกณฑ์ที่ตายตัว (absolutism) จากผู้มีอิทธิพลภายนอก เป็นกฎเกณฑ์ของตัวเองที่เกี่ยวข้องสัมพันธ์กับผู้อื่น (relativism) เนื่องจากพัฒนาการทางสติปัญญา อายุและการมีความสัมพันธ์กับกลุ่มเพื่อน

โคลส์เบอร์ก³⁴ (Kohlberg) ศึกษาการให้เหตุผลของเด็ก จากการสัมภาษณ์ หลังจากเล่าเรื่องที่มีลักษณะขัดแย้งในตัวให้เด็กฟัง ศึกษากับเด็กหลายกลุ่มหลายสังคม และเป็นระยะยาว โคลส์เบอร์กจัดขึ้นการพัฒนาทางจรรยาได้ 3 ระดับ และในแต่ละระดับมีขั้นย่อย ๆ อีก 2 ชั้น รวมเป็นขั้นการพัฒนา 6 ชั้น ดังนี้

ก. ระดับเริ่มมีจรรยา (Premoral หรือ Preconventional) เป็นระดับที่รางวัล และการลงโทษเป็นแรงกระตุ้นที่สำคัญ

³⁴Lawrence Kohlberg, The Child as a moral philosopher (in Reading in Educational Psychology Today) (California : CRM Books Inc., 1970) pp. 37-43.

ขั้นที่ 1 การลงโทษ และการทำตนเชื่อฟังผู้ใหญ่ "การกระทำที่ถูกต้อง" หมายถึงการเชื่อฟังผู้มีอำนาจเหนือกว่า เหตุผลในการกระทำ หรือไม่กระทำสิ่งใด ขึ้นอยู่กับการไม่ให้ถูกลงโทษ เป็นเรื่องสำคัญ

ขั้นที่ 2 ถูความพอใจของตัวเองเป็นหลัก เหตุผลของพฤติกรรม เพื่อความพอใจของตนเอง มักเป็นในรูปที่ต้องการรางวัลจากผู้อื่น การที่ทุกคนทำในสิ่งที่เขาต้องการเป็นสิ่งถูกต้อง แม้การกระทำนั้น จะขัดกับผู้อื่นก็ตาม

ข. ระดับทำตามสังคม และประเพณีนิยม (Conventional level) การคำหนิ และยกย่องชมเชยของสังคม เป็นสิ่งที่ควบคุมความประพฤติ

ขั้นที่ 3 การเป็นเด็กดี มีจรรยา ก็ควมมีความสัมพันธ์ที่ดีกับคนทั่วไป และเป็นที่ยอมรับของผู้อื่น การทำชั่วเป็นสิ่งผิด

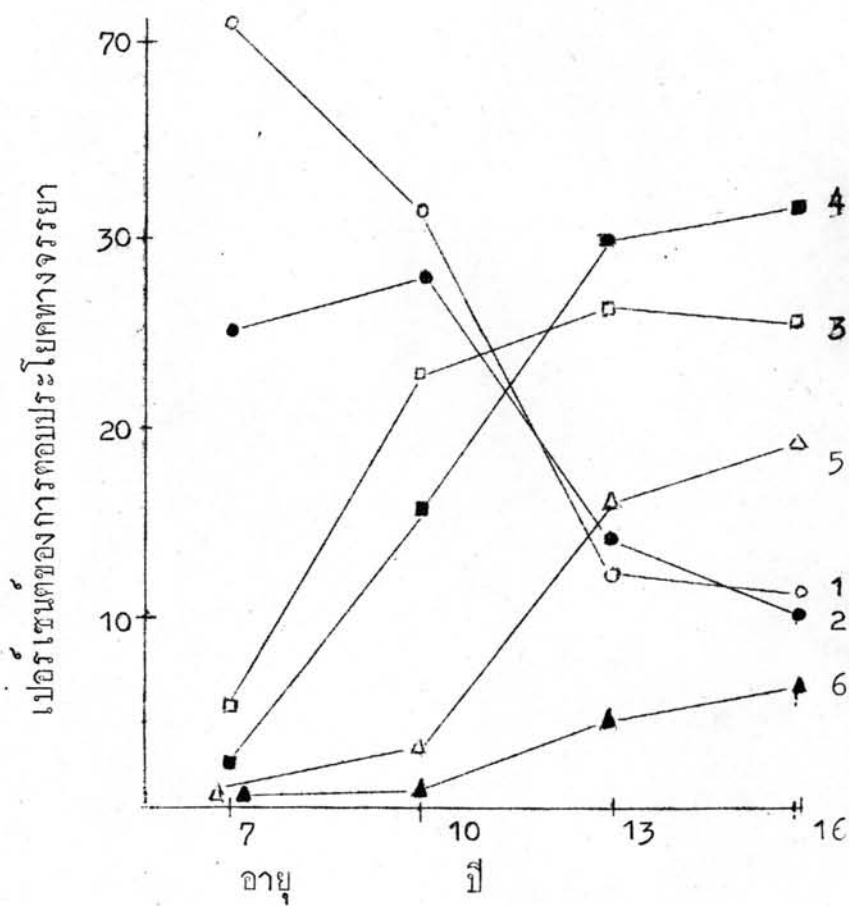
ขั้นที่ 4 ผู้มีอำนาจมีอิทธิพลต่อจรรยา จะรู้สึกผิด ถ้าถูกลงโทษ หรือไม่ได้รับการยอมรับจากผู้มีอำนาจทางกฎหมาย

ค. ระดับที่ทำตามจรรยาของตัวเอง (Postconventional level)

ขั้นที่ 5 จรรยาที่ผูกพันกับกฎหมาย และหลักประชาธิปไตย แรงจูงใจที่สำคัญ คือ ประโยชน์สุขของสังคม ความคิดเกี่ยวกับความถูกต้องของมนุษยชาติเริ่มมีขึ้น

ขั้นที่ 6 จรรยาที่มีหลักมโนธรรมของตนเอง แรงจูงใจที่ก่อให้เกิดความรู้สึกถูกต้องขึ้นอยู่กัตัวเอง ความคิดเกี่ยวกับความถูกต้องนั้น ยึดหลักประชาธิปไตย และเคารพในคุณค่า ความสำคัญของชีวิตมนุษย์ทุก ๆ คน

กราฟแสดง เปอร์เซนต์จรรยาวิพากษ์ของเด็กอเมริกันในระดับอายุต่าง ๆ³⁵



³⁵Kohlberg, *op.cit.*, p.78.

จากทฤษฎีจริยวิทยาวิพากษ์ ซึ่งอธิบายถึงการได้มาซึ่งจริยธรรม และลำดับชั้น การพัฒนาทางจริยธรรม ได้เป็นแนวทางในการวิจัยครั้งนี้ ดังนี้

1. จากการจัดชั้นการพัฒนาทางจริยธรรมของโคลสเบอร์ก³⁶ (Kohlberg) เด็กวัยรุ่น อายุหลังจาก 13 ปี ถึง 16 ปี จะมีจริยวิทยาวิพากษ์อยู่ในระดับที่ทำตาม สังคม และประเพณีนิยม (Conventional) เป็นลักษณะเด่น และมีการเปลี่ยนแปลง ทางจริยวิทยาวิพากษ์น้อยมาก ผู้วิจัยจึงอาศัยเหตุผลดังกล่าว กำหนดขอบเขตอายุของ กลุ่มตัวอย่างให้อยู่ในระดับการพัฒนาทางจริยธรรมอันเดียวกัน เพื่อควบคุมความ แตกต่างทางจริยธรรมอันเนื่องมาจาก อายุแตกต่างกัน

2. เป็นแนวทางในการตั้งสมมุติฐาน

จากทฤษฎีของฟรอยด์³⁷ (Freud) ซึ่งกล่าวว่า จริยวิทยาวิพากษ์ของ เด็กได้มาด้วยกระบวนการที่ตนตามอย่าง (identification) เด็กชายเลียนแบบ พ่อ เด็กหญิงเลียนแบบแม่ ลักษณะการเลียนแบบของเด็กที่มีต่อบิดามารดาเพศ เดียวกับตนนี้ เป็นลักษณะทั่ว ๆ ไปในทุกสังคม ซึ่งทำให้เด็กชายและเด็กหญิงมีบทบาท ที่เหมาะสมกับเพศของตน โดยเฉพาะอย่างยิ่งในสังคมไทย ซึ่งกัสกิน³⁸ (Guskin) กล่าวว่า มีลักษณะเป็นสองมาตรฐาน (double standard) คือมาตรฐานการ ปฏิบัติตัวของชายและหญิงเป็นคนละแนว พฤติกรรมอย่างเดียวกัน เช่น การออกเที่ยว นอกบ้านตามลำพัง ชายทำได้ แต่หญิงทำเช่นนั้นบ้าง จะถูกตำหนิจากสังคม จากการ

³⁶Kohlberg, loc., cit.

³⁷Freud, loc., cit.

³⁸Guskin, loc., cit.

วิจัย ของวิบูลย์ ธรรมวิทย์³⁹ (1968) ศึกษาชีวิตครอบครัวไทย ด้วยวิธีสังเกต สัมภาษณ์ และการเข้าไปมีส่วนร่วม ผลการวิจัย พบว่า เด็กหญิงได้รับการเลี้ยง ครอบงำจำกัดขอบเขต ขณะที่เด็กชายมีอิสระทำอะไรได้ตามใจชอบ สำหรับในเรื่อง การติดต่อดสัมพันธ์กับเพศตรงข้ามนั้น ก็ญญา แสงสุชาติ⁴⁰ ทำการวิจัย พบว่าการ การปฏิบัติตัวของหญิงถูกเข้มงวดมากกว่า การปฏิบัติตัวของชาย และฝ่ายชายควร เป็นฝ่ายแสดงออก มิใช่ฝ่ายหญิง จากการวิจัยดังกล่าว แสดงว่า สังคมไทย ได้เข้าถึงความแตกต่างทางเพศอันเนื่องมาจาก กระบวนการถือคนตามอย่างของ เด็กที่มีพ่อแม่ ให้เห็นชัดยิ่งขึ้น ทำให้ผู้วิจัยตั้งสมมุติฐานในการวิจัยได้ว่า จรรยา วิพากษ์ของ เด็กวัยรุ่นชาย เกี่ยวกับความสัมพันธ์ระหว่างชายหญิง แตกต่างจาก จรรยาวิพากษ์ของเด็กวัยรุ่นหญิงทุกสถานการณ์ ในลักษณะที่ เด็กวัยรุ่นชาย มี จรรยาวิพากษ์ต่อพฤติกรรมนั้น ๆ ว่าถูกต้องสูงกว่า เด็กวัยรุ่นหญิง และตั้ง สมมุติฐานอีกประการหนึ่งได้อีกว่า ในสถานการณ์ที่ชายหญิงมีพฤติกรรมอย่างเดียวกัน จรรยาวิพากษ์ของ เด็กวัยรุ่นที่มีต่อพฤติกรรมของชาย ย่อมแตกต่างจากที่มีต่อพฤติกรรม ของหญิง ในลักษณะที่ พฤติกรรมของชาย ถูกต้องมากกว่า พฤติกรรมของหญิง

นอกจากนี้ ทฤษฎีจรรยาวิพากษ์ของสกินเนอร์⁴¹ (Skinner) ได้ กล่าวถึงการได้มาซึ่งจรรยาว่า ได้มาด้วยกระบวนการเสริมแรง (reinforcement) การกระทำจะถูก หรือผิด และคือหรือชั่ว ขึ้นอยู่กับเงื่อนไขทางสังคม วัฒนธรรม ซึ่งพ่อแม่มีบทบาทสำคัญในการอบรม ให้การเสริมแรงพฤติกรรมที่ถูกที่ควรในสังคม จากการวิจัยกัสกิน⁴² (Guskin) พบว่า ในสังคมไทยไม่อนุญาตให้เด็กในวัยเรียน ได้คบเพื่อนต่างเพศ จนกว่าจะถึงวัยที่สมควร และสภาพที่จะเริ่มมีนัยกับเพื่อนต่างเพศ ได้นั้น ความเห็นของนิสิตนักศึกษาแยกเป็นกลุ่ม ๆ คือ ระหว่างที่กำลังศึกษา เมื่อ

³⁹Vibul Thamavit, and Robert D. Golden. The Family in Thailand (in Aspects and Facets of Thailand, ed., Witt Sivasariyanon, Bangkok : A Public Relations Department Publication, 1958), pp.1-8.

⁴⁰ก็ญญา แสงสุชาติ, เรื่องเดิม, หน้า 41

⁴¹Skinner, loc. cit.

มีงานทำแล้ว และ เมื่อจบการศึกษาแล้ว เป็นต้น เกยูร รัตนสาขา⁴³ ทำการวิจัยพบว่า ในเรื่องการคบเพื่อนต่างเพศนั้น ผู้ปกครองของเด็ก มีความเห็นว่าเป็นการกระทำที่ไม่เหมาะสมในแง่ที่ยังเป็นเด็กอยู่ในวัยเรียน แสดงว่า สังคมได้กำหนดเงื่อนไข สภาพของชายหญิง ที่เหมาะสมกับการคบเพื่อนต่างเพศไว้ ทำให้ผู้วิจัยตั้งสมมุติฐานได้ว่า ในสถานการณ์อย่างเดียวกัน ถ้าสภาพหรือฐานะของผู้กระทำพฤติกรรม แตกต่างกัน จรรยาวิพากษ์ของเด็กวัยรุ่น ถึงความถูกต้องของพฤติกรรม ของแต่ละฐานะ ย่อมแตกต่างกัน

ความสัมพันธ์ระหว่างชายหญิงซึ่งเป็นคนรักกันนั้น พฤติกรรมที่แสดงต่อกัน จะมีลักษณะต่าง ๆ ตั้งแต่รักกันไม่ถูกเนื้อต้องตัวกัน จนถึงสภาพที่ชายหญิงได้เสียกัน ทำให้ตั้งสมมุติฐานได้ว่า จรรยาวิพากษ์ของเด็กวัยรุ่นที่มีต่อสถานการณ์ต่าง ๆ แตกต่างกัน

ข้อสมมุติฐานของการวิจัย

1. เด็กวัยรุ่นชายและหญิง มีจรรยาวิพากษ์แตกต่างกัน ในลักษณะที่เด็กวัยรุ่นชาย มีจรรยาวิพากษ์ต่อพฤติกรรมหนึ่ง ๆ ว่าถูกต้อง สูงกว่า เด็กวัยรุ่นหญิงในทุก ๆ สถานการณ์
2. จรรยาวิพากษ์ของเด็กวัยรุ่นที่มีต่อพฤติกรรมของสิ่งเร้าชาย แตกต่างจาก ที่มีต่อพฤติกรรมของสิ่งเร้าหญิง ในลักษณะที่พฤติกรรมของสิ่งเร้าชายถูกต้องมากกว่าของสิ่งเร้าหญิง ในทุก ๆ สถานการณ์
3. จรรยาวิพากษ์ของเด็กวัยรุ่นที่มีต่อพฤติกรรมของชายหญิงฐานะต่าง ๆ แตกต่างกัน
4. จรรยาวิพากษ์ของเด็กวัยรุ่นที่มีต่อพฤติกรรมในสถานการณ์ต่าง ๆ แตกต่างกัน

⁴³ เกยูร รัตนสาขา, เรื่องเดิม.

ขอบเขตของการวิจัย

1. การวิจัยครั้งนี้มุ่งศึกษาเฉพาะจรรยาวิพากษ์ของเด็กวัยรุ่นในกรุงเทพมหานคร และกลุ่มตัวอย่างเป็นนักเรียนในโรงเรียนรัฐบาลชาย กับโรงเรียนรัฐบาลหญิง
2. สถานการณ์ที่ใช้มี 18 สถานการณ์ เป็นพฤติกรรมของชายหญิงซึ่งรักกัน ไม่รวมพฤติกรรมของชายหญิงที่มีความสัมพันธ์กัน เพราะอาชีพ เช่น โสเภณี หรือเหตุผลอื่น ๆ
3. การวิจัยครั้งนี้ ผู้วิจัยไม่ได้ควบคุมตัวแปรอีกหลายตัว ซึ่งมีผลต่อจรรยาวิพากษ์ของเด็ก ได้แก่ ระดับสติปัญญาฐานะเศรษฐกิจและสังคม และการอบรมเลี้ยงดูของพ่อแม่

คำจำกัดความที่ใช้ในการวิจัย

จรรยาวิพากษ์ หมายถึง การตัดสิน หรือกำหนดคุณค่าของพฤติกรรมว่าถูกต้อง ผิดปฏิบัติเพียงใด หรือไม่ ซึ่งมีช่วงคะแนนอยู่ระหว่าง 1 - 5 พฤติกรรมใดที่มีคะแนนสูงกว่าแสดงว่าได้รับการตัดสินว่าถูกต้องหรือยอมรับได้มากกว่าพฤติกรรมที่คะแนนต่ำกว่า

เด็กวัยรุ่นในกรุงเทพมหานคร หมายถึง นักเรียนชายและหญิง ที่มีอายุระหว่าง 13 ปี ถึง 18 ปี กำลังศึกษาในระดับชั้น มัธยมศึกษาปีที่ 1 ถึงมัธยมศึกษาปีที่ 5 โรงเรียนรัฐบาลในกรุงเทพมหานคร

สถานการณ์ หมายถึง พฤติกรรมของชายหญิงในลักษณะ เวลา และสถานที่ต่าง ๆ

เพศของสิ่งเร้า หมายถึง เพศของผู้กระทำพฤติกรรมต่าง ๆ เมื่อผู้กระทำพฤติกรรมในสถานการณ์เป็นชาย เรียก สิ่งเร้าชาย และ เมื่อผู้กระทำพฤติกรรมเป็นหญิง เรียก สิ่งเร้าหญิง

ฐานะของสิ่งเร้า หมายถึง ฐานะของชาย และหญิงผู้กระทำพฤติกรรม
 ในสถานการณ์ต่าง ๆ มี 5 ฐานะ คือ

1. เป็นนักเรียนทั้งชายและหญิง หมายถึง นักเรียนชายหญิงที่กำลัง
 ศึกษาอยู่ในระดับชั้น ม.ศ. 4, 5 หรือ 6
2. ชายหนุ่ม กับหญิงสาว หมายถึง ชายหญิงที่ยังไม่มีคูครองและ
 ประกอบอาชีพแล้ว
3. ชายแต่งงานแล้ว กับหญิงสาว หมายถึง ชายที่มีภรรยาแล้ว มี
 ความสัมพันธ์กับหญิงที่ยังโสด
4. ชายหนุ่ม กับหญิงแต่งงานแล้ว หมายถึง ชายโสด มีความ
 สัมพันธ์ กับ หญิงที่มีสามีแล้ว
5. ชายแต่งงานแล้ว กับ หญิงแต่งงานแล้ว หมายถึง ชายหญิงที่ต่าง
 ฝ่ายก็มีคูครองแล้ว มีความสัมพันธ์กัน