



## การวิเคราะห์ข้อมูล

การวิเคราะห์ข้อมูลของการจราจร การจอดรถ และการเข้าออกของยวดยานในบริเวณท่าอากาศยานนานาชาติกรุงเทพฯ ได้กระทำเป็น 2 ประการคือ

- ก. การแสดงควยตาราง (Tabular Analysis)
- ข. การแสดงควยกราฟ (Graphical Analysis)

การวิเคราะห์ระบบการจราจร การจอดรถ และการเข้าออกของยวดยาน ในบริเวณท่าอากาศยาน ประกอบด้วย

1. การสำรวจการเข้าออกของยวดยานบริเวณท่าอากาศยานนานาชาติกรุงเทพฯ ✓
2. การสำรวจปริมาณยวดยานที่เข้าที่จอดรถ ✓
3. การสำรวจการจราจรหมุนเวียนภายในท่าอากาศยาน ✓
4. การสำรวจรถลีมูซีน
5. การสำรวจปริมาณการโดยสาร
6. การสำรวจวัตถุประสงค์ของการใช้บริการท่าอากาศยาน

### 4.1 การสำรวจการเข้าออกของยวดยานที่บริเวณท่าอากาศยานนานาชาติกรุงเทพฯ

4.1.1 ทางเข้า ทางเข้าท่าอากาศยานมี 2 ทาง คือทางสะพานลอยและทางเข้าคานเหนือ ทางเข้าตรงสะพานลอยแยกออกเป็น 3 ทาง ทางที่ 1 ตรงไปห้องพัสดุโดยสารขาออก ทางที่ 2 ตรงไปห้องพัสดุโดยสารขาเข้า และทางที่ 3 ตรงไปห้องพัสดุโดยสารภายในประเทศและที่ทำการศุลกากร จากการสำรวจและเก็บข้อมูลในวันที่ 8 พฤศจิกายน 2522 ตั้งแต่เวลา 7.00 น. - 20.00 น. ปรากฏว่ามียวดยานเข้าท่าอากาศยานนานาชาติกรุงเทพฯ ทั้งหมด 6,496 คัน ประกอบด้วยเข้าทางสะพานลอย 5,900 คัน หรือร้อยละ 90.8 เข้าทางคาน

เหนือ 596 คัน หรือร้อยละ 9.2 สำหรับยวดยานที่เข้าทางสะพานลอย 5,900 คัน แยกเป็นเข้าทางแยกทางที่ 1 จำนวน 3,249 คัน หรือร้อยละ 55.1 ทางเข้าทางที่ 2 จำนวน 1,486 คัน หรือร้อยละ 25.2 และทางเข้าทางที่ 3 จำนวน 1,165 คัน หรือร้อยละ 19.7 รายละเอียดแสดงไว้ในตารางที่ 4.1 และรูปที่ 4.1 จากรูปที่ 4.1 จะเห็นว่าในช่วงระหว่าง 8.00 - 10.00 น. และ 17.00 - 18.00 น. จะมีรถเข้ามาในท่าอากาศยานนานาชาติกรุงเทพร มากที่สุด

4.1.2 ทางออก ทางออกของท่าอากาศยานกรุงเทพร มีอยู่ทางเดียวติดกับธนาคารทหารไทย จากการสำรวจในวันที่ 8 พฤศจิกายน 2522 ตั้งแต่ 7.00 น. - 20.00 น. ปรากฏว่ามียวดยานออกจากท่าอากาศยานทั้งหมด 6,118 คัน ดังแสดงในตารางที่ 4.2 และรูปที่ 4.2 จากรูปที่ 4.2 จะเห็นว่าปริมาณรถที่ออกจากท่าอากาศยานนานาชาติกรุงเทพร สูงสุดในช่วง 9.00-11.00 น. และช่วงหลังจาก 19.00 น. รูปที่ 4.3 แสดงให้เห็นถึงการเปรียบเทียบระหว่างปริมาณยวดยานที่ออกและเข้าท่าอากาศยานนานาชาติกรุงเทพร ทั้งหมด

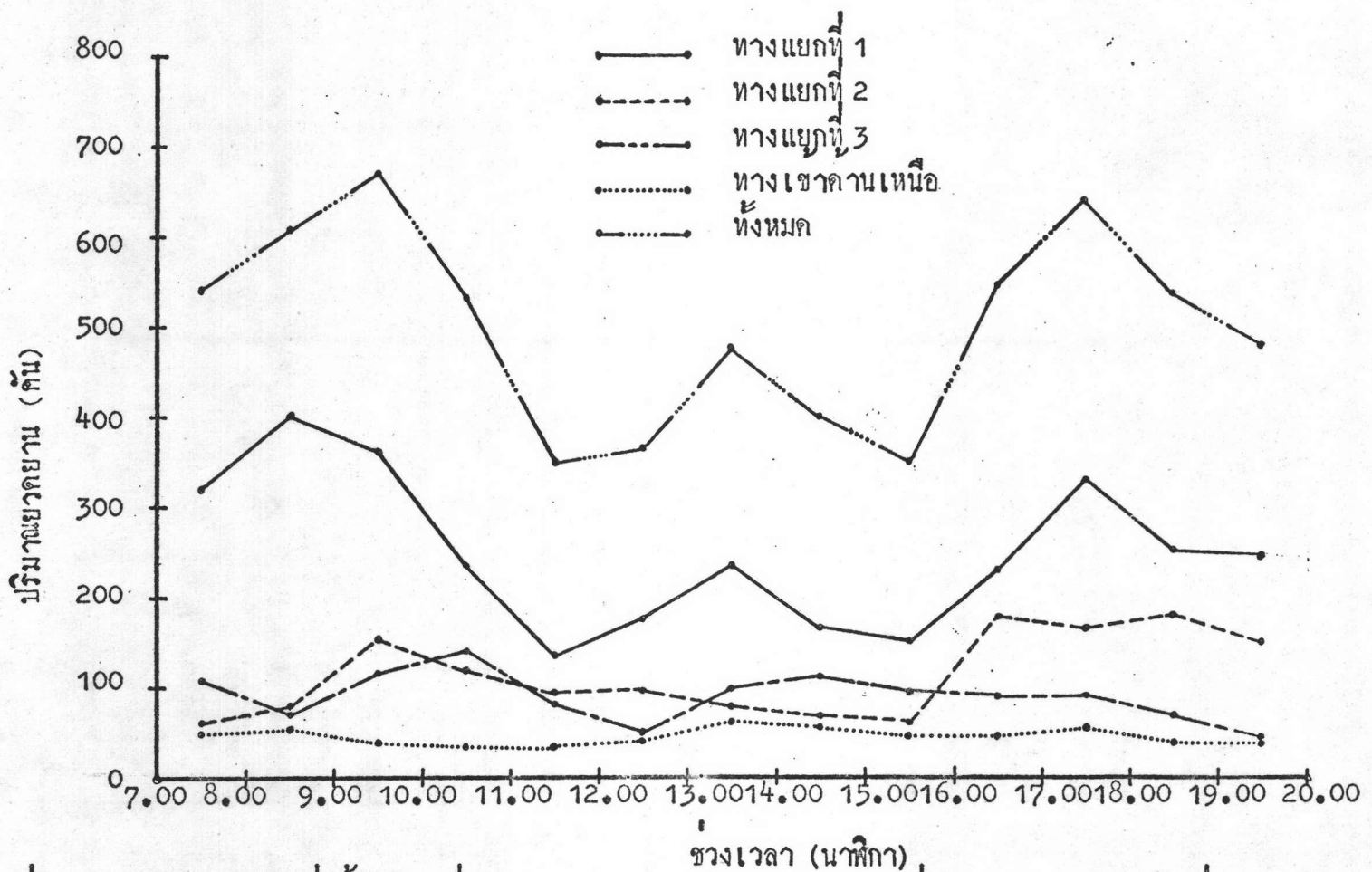
ตารางที่ 4.3 และ 4.4 แสดงให้เห็นถึงประเภทของยวดยานที่เข้าไปและออกจากท่าอากาศยานนานาชาติกรุงเทพร ในวันที่ทำการสำรวจ ปรากฏว่ายวดยานที่เข้าและออกท่าอากาศยานนานาชาติกรุงเทพร ประมาณ 67 เปอร์เซ็นต์ เป็นรถยนต์นั่งส่วนบุคคล

#### 4.2 การสำรวจยวดยานเข้าที่จอดรถ

ทางเข้าที่จอดรถที่ทำการศึกษามีทั้งหมด 4 แห่ง ประกอบด้วยทางเข้าที่จอดรถหมายเลข 1, 2, 4, และ 5 (ที่จอดรถหมายเลข 3 ใช้ทางเข้าทางเดียวกับที่จอดรถหมายเลข 2) มีรถที่เข้าที่จอดรถทั้งหมด 3,105 คัน ในวันที่ทำการสำรวจตั้งแต่ 7.00 น. - 20.00 น. โดยแยกเข้าทางเข้าที่จอดรถหมายเลข 1 จำนวน 545 คัน หรือร้อยละ 17.6 ทางเข้าหมายเลข 2 จำนวน 1,224 คัน หรือร้อยละ 39.4 ทางเข้าหมายเลข 4 จำนวน 833 คัน หรือร้อยละ 26.8 และทางเข้าหมายเลข 5 จำนวน 503 คัน หรือร้อยละ 16.2 รายละเอียดดังแสดงไว้ในตาราง 4.5 และรูปที่ 4.4 สำหรับจำนวนยวดยานที่ออกจากที่จอดรถ ได้จากการเทียบทะเบียนยวดยานระหว่างขาเข้าที่จอดรถกับขาออกจากท่าอากาศยาน

ตารางที่ 4.1 ปริมาณขบวนเข้าท่าอากาศยานกรุงเทพ ในวันที่ 8 พฤศจิกายน 2522 เวลา 7.00 - 20.00 น.

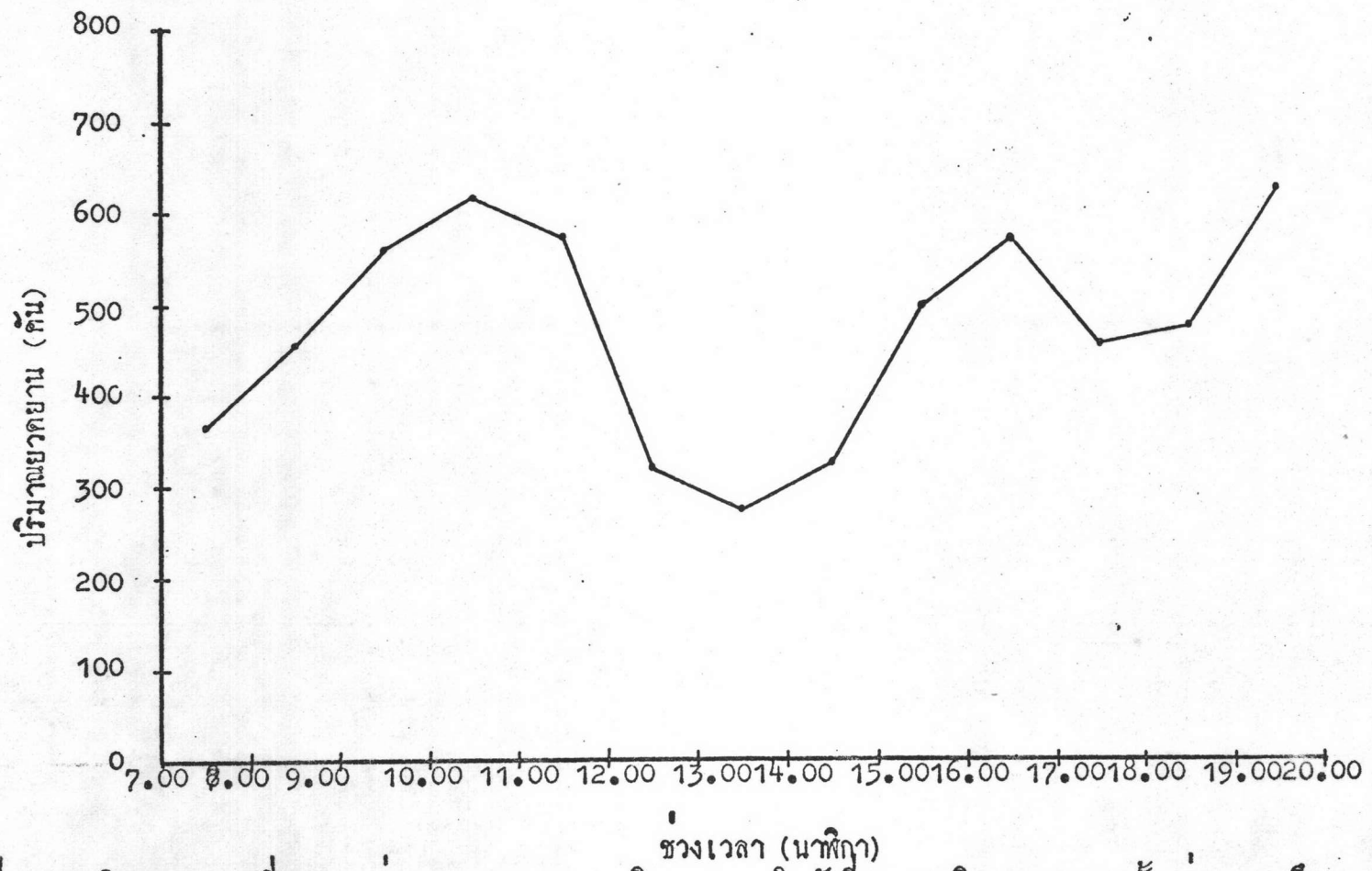
ช่วงเวลา	เข้าทางสะพานลอย			เข้าทางคานเหนือ (คัน)	ทั้งหมด (คัน)
	ทางแยกที่ 1 (คัน)	ทางแยกที่ 2 (คัน)	ทางแยกที่ 3 (คัน)		
7.00-8.00	321	62	108	51	542
8.00-9.00	402	81	72	53	608
9.00-10.00	363	152	116	39	670
10.00-11.00	237	119	139	37	532
11.00-12.00	137	93	82	38	350
12.00-13.00	176	97	51	39	363
13.00-14.00	237	79	98	61	475
14.00-15.00	166	68	111	55	400
15.00-16.00	150	61	95	45	351
16.00-17.00	232	178	90	46	546
17.00-18.00	331	165	90	53	639
18.00-19.00	251	180	69	38	538
19.00-20.00	246	151	44	41	482
รวม	3,249	1,486	1,165	596	6,496



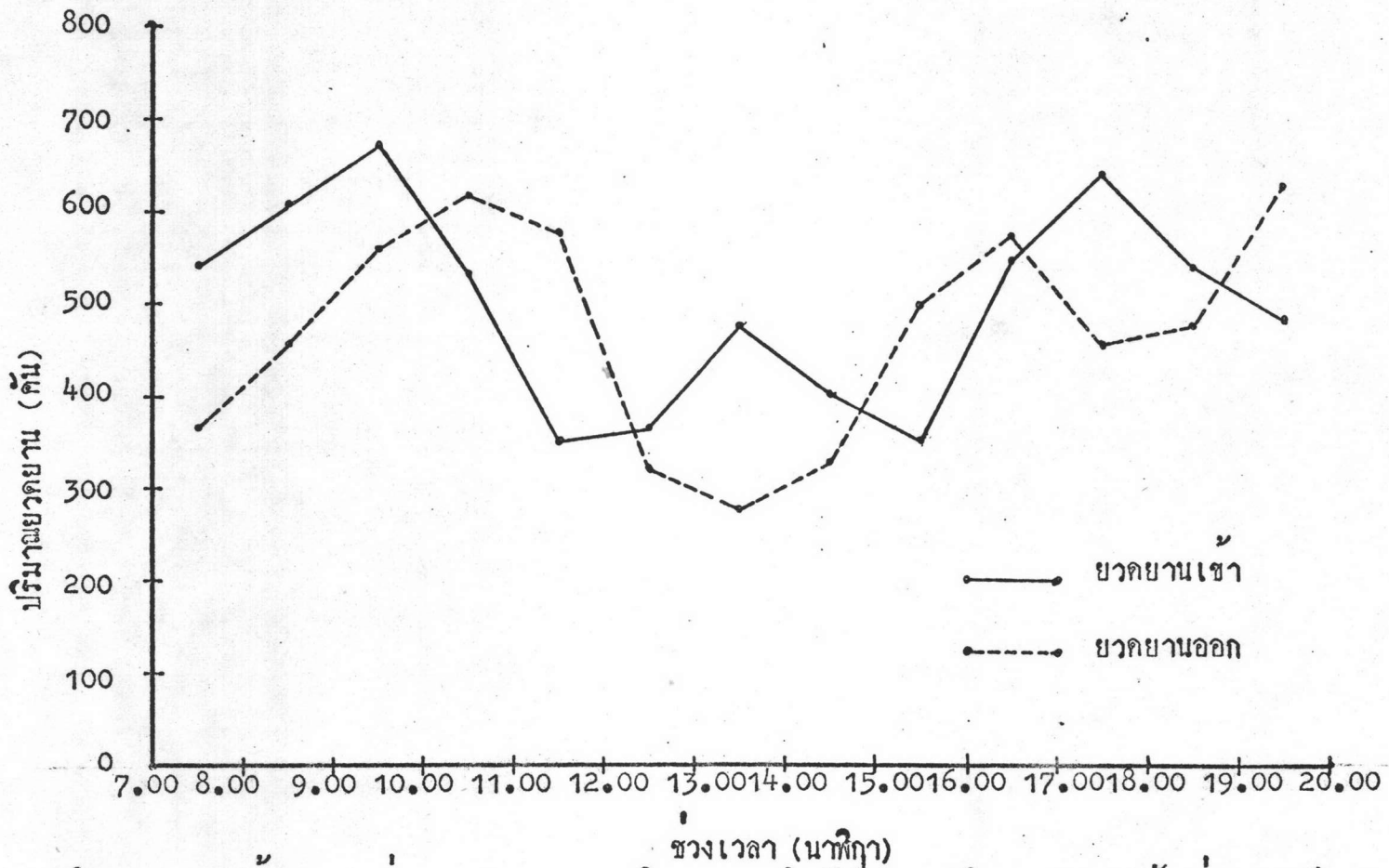
รูปที่ 4.1 ปริมาณยวดยานที่เข้าบริเวณท่าอากาศยานนานาชาติกรุงเทพฯ ในวันที่ 8 พฤศจิกายน 22 ตั้งแต่ 7.00 ถึง 20.00 น.

ตารางที่ 4.2 ปริมาณขบวนที่ออกจากท่าอากาศยานกรุงเทพฯ ในวันที่ 8 พฤศจิกายน 2522 ตั้งแต่ 7.00 - 20.00 น.

ช่วงเวลา	จำนวนขบวน (คัน)
7.00 - 8.00	367
8.00 - 9.00	455
9.00 - 10.00	559
10.00 - 11.00	616
11.00 - 12.00	573
12.00 - 13.00	321
13.00 - 14.00	276
14.00 - 15.00	326
15.00 - 16.00	498
16.00 - 17.00	571
17.00 - 18.00	454
18.00 - 19.00	475
19.00 - 20.00	627
รวม	6,118



รูปที่ 4.2 ปริมาณขี้ฝุ่นที่ออกจากท่าอากาศยานนานาชาติกรุงเทพ ในวันที่ 8 พฤศจิกายน 2522 ตั้งแต่ 7.00 ถึง 20.00 น.



รูปที่ 4.3 ปริมาณยวดยานเข้าและออกท่าอากาศยานนานาชาติกรุงเทพ ในวันที่ 8 พฤศจิกายน 2522 ตั้งแต่ 7.00 ถึง 20.00 น.

ตารางที่ 4.3 ปริมาณขบวนเข้าท่าอากาศยานกรุงเทพ ทั้งหมดแยกเป็น  
ประเภทต่าง ๆ ในวันที่ 8 พฤศจิกายน 2522

เวลา	ประเภทขบวน (คัน)									รวม (คัน)
	1	2	3	4	5	6	7	8	9	
7.00-8.00	419	12	71	14	3	5	6	11	1	542
8.00-9.00	442	41	76	20	8	9	2	9	1	608
9.00-10.00	452	70	55	31	13	19	9	20	1	670
10.00-11.00	352	41	47	34	5	19	2	29	3	532
11.00-12.00	222	39	39	17	3	6	2	16	6	350
12.00-13.00	222	50	53	6	4	3	2	22	1	363
13.00-14.00	290	35	66	33	9	5	2	26	9	475
14.00-15.00	245	21	53	30	8	3	2	34	4	400
15.00-16.00	218	16	46	26	4	5	1	33	2	351
16.00-17.00	372	34	82	26	4	18	4	6	0	546
17.00-18.00	465	32	77	14	10	28	2	8	3	639
18.00-19.00	387	31	73	7	9	19	1	10	1	538
19.00-20.00	288	46	94	14	8	20	3	8	1	482
รวม	4,374	468	832	272	00	159	30	232	33	6,496
เปอร์เซ็นต์	67.3	7.2	12.8	4.2	1.3	2.5	0.6	3.6	0.5	100

ประเภทขบวน

1. รถยนต์นั่งส่วนบุคคล (รวมรถตู้ด้วย)
2. รถยนต์นั่งสี่ล้อ
3. รถแท็กซี่
4. รถเมล์เล็ก
5. รถเมล์เล็กสี่ล้อรวมรถไมโครบัสด้วย
6. รถเมล์ใหญ่
7. รถเมล์ใหญ่สี่ล้อ
8. รถบรรทุกเล็ก (รวมรถกระบะด้วย)
9. รถบรรทุกใหญ่



ตารางที่ 4.4 ปริมาณยานที่ออกจากท่าอากาศยานกรุงเทพฯ ทั้งหมดแยกประเภทในวันที่ 8 พฤศจิกายน 2522

เวลา	ประเภทยาน (คัน)									รวม (คัน)
	1	2	3	4	5	6	7	8	9	
7.00-8.00	252	12	65	8	5	7	5	10	3	367
8.00-9.00	336	10	70	16	1	8	1	12	1	455
9.00-10.00	414	7	62	22	1	24	1	24	3	559
10.00-11.00	441	68	50	13	12	13	3	15	1	616
11.00-12.00	435	44	36	14	11	6	2	23	2	573
12.00-13.00	193	43	51	14	0	2	3	13	2	321
13.00-14.00	124	21	60	24	14	4	1	22	6	276
14.00-15.00	196	31	51	24	7	4	0	12	1	326
15.00-16.00	329	41	48	31	4	15	0	23	7	498
16.00-17.00	351	30	82	46	6	28	0	24	4	571
17.00-18.00	273	40	71	24	12	16	3	14	1	454
18.00-19.00	292	47	73	19	5	16	5	17	1	475
19.00-20.00	369	65	99	23	9	27	6	26	3	627
รวม	4,005	459	818	278	88	170	30	235	35	6,118
เปอร์เซ็นต์	65.5	7.4	13.4	4.5	1.5	2.8	0.5	3.8	0.6	100

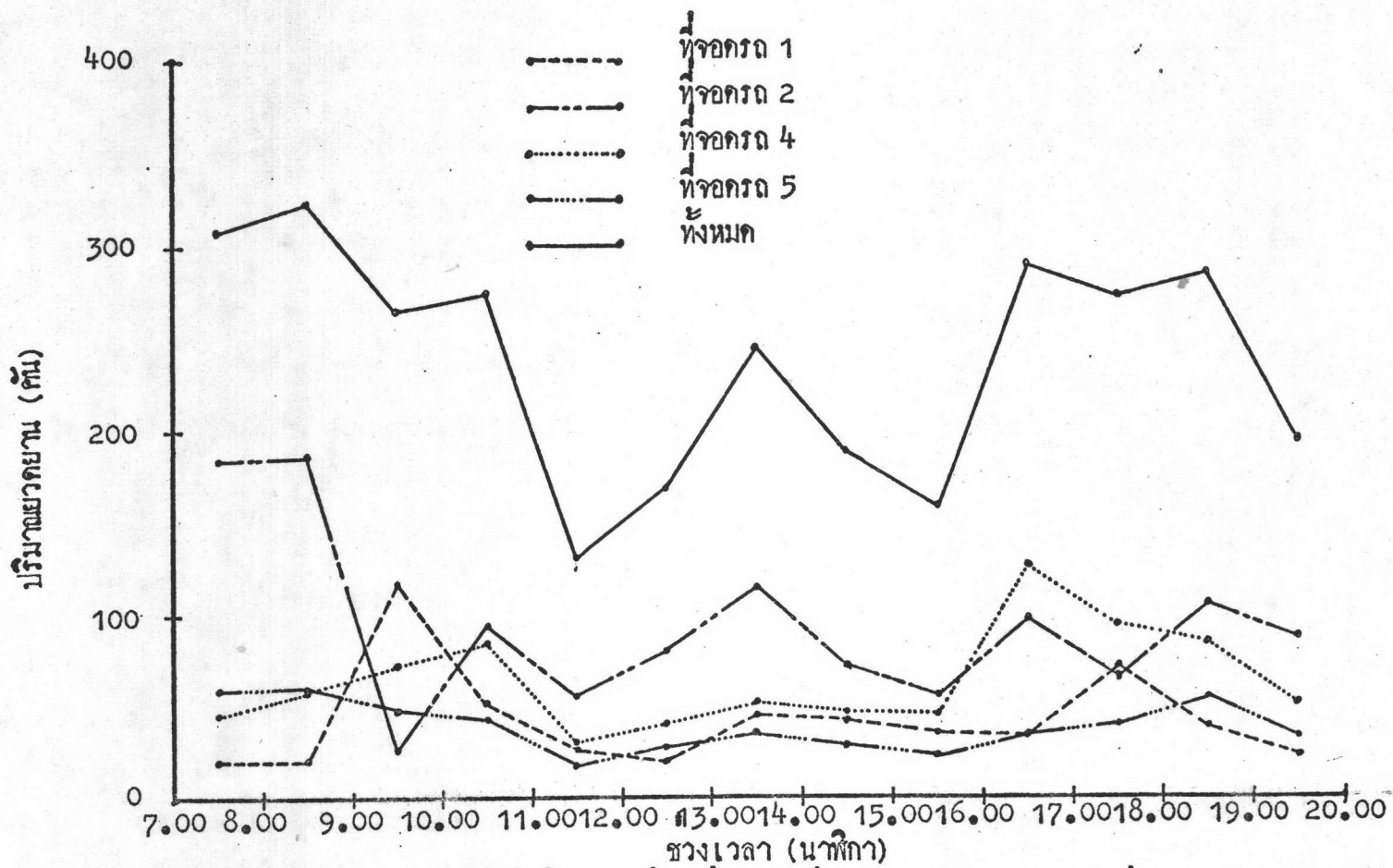
## ประเภทยาน

1. รถยนต์นั่งส่วนบุคคล (รวมรถตู้ควย)
2. รถยนต์นั่งอื่นๆ
3. รถแท็กซี่
4. รถบัสเล็ก
5. รถบัสเล็กอื่นๆรวมไมโครบัสควย
6. รถบัสใหญ่
7. รถบัสใหญ่อื่นๆ
8. รถบรรทุกเล็ก (รวมรถกระบะควย)
9. รถบรรทุกใหญ่

ตารางที่ 4.5 ปริมาณยวดยานที่เข้าที่จอดรถแต่ละแห่งในวันที่ 8 พฤศจิกายน 2522 ตั้งแต่ 7.00-20.00 น.

ช่วงเวลา	ทางเข้าที่จอดรถ (คัน)				รวม (คัน)
	1	2	4	5	
7.00-8.00	20	184	46	59	309
8.00-9.00	21	186	58	59	324
9.00-10.00	117	27	73	48	265
10.00-11.00	51	94	85	43	273
11.00-12.00	27	56	30	19	132
12.00-13.00	20	80	41	27	168
13.00-14.00	44	114	51	35	244
14.00-15.00	42	71	46	29	186
15.00-16.00	35	56	44	24	159
16.00-17.00	34	96	126	34	290
17.00-18.00	72	67	95	39	273
18.00-19.00	39	106	86	54	285
19.00-20.00	23	87	52	33	195
รวม	545	1,224	833	503	3,105
เปอร์เซ็นต์	17.6	39.4	26.8	16.2	100

\* ที่จอดรถเต็ม



รูปที่ 4.4 ปริมาณยวดยานที่เข้าที่จอกกรดแต่ละแห่ง ในวันที่ 8 พฤศจิกายน 2522 ตั้งแต่ 7.00 ถึง 20.00 น.

นานาชาติกรุงเทพฯ ซึ่งยวดยานที่ออกจากที่จอดรถทั้งหมด 2,829 คัน ในช่วงเวลาที่ทำการสำรวจตั้งแต่ 7.00 - 20.00 น. ดังรายละเอียดในตารางที่ 4.6 และรูปที่ 4.5 รูปที่ 4.6 แสดงปริมาณยวดยานที่เข้าและออกที่จอดรถทั้งหมดตั้งแต่ 7.00 น. - 20.00 น. สำหรับ ประเภทของยวดยานที่จอดในที่จอดรถส่วนใหญ่เป็นรถยนต์นั่งส่วนบุคคล รถตู้ และรถกระบะเล็ก ส่วนรถประเภทอื่น ๆ ไม่ได้รับอนุญาตให้จอดในที่จอดรถ

#### 4.2.1 ลักษณะของการจอดรถ

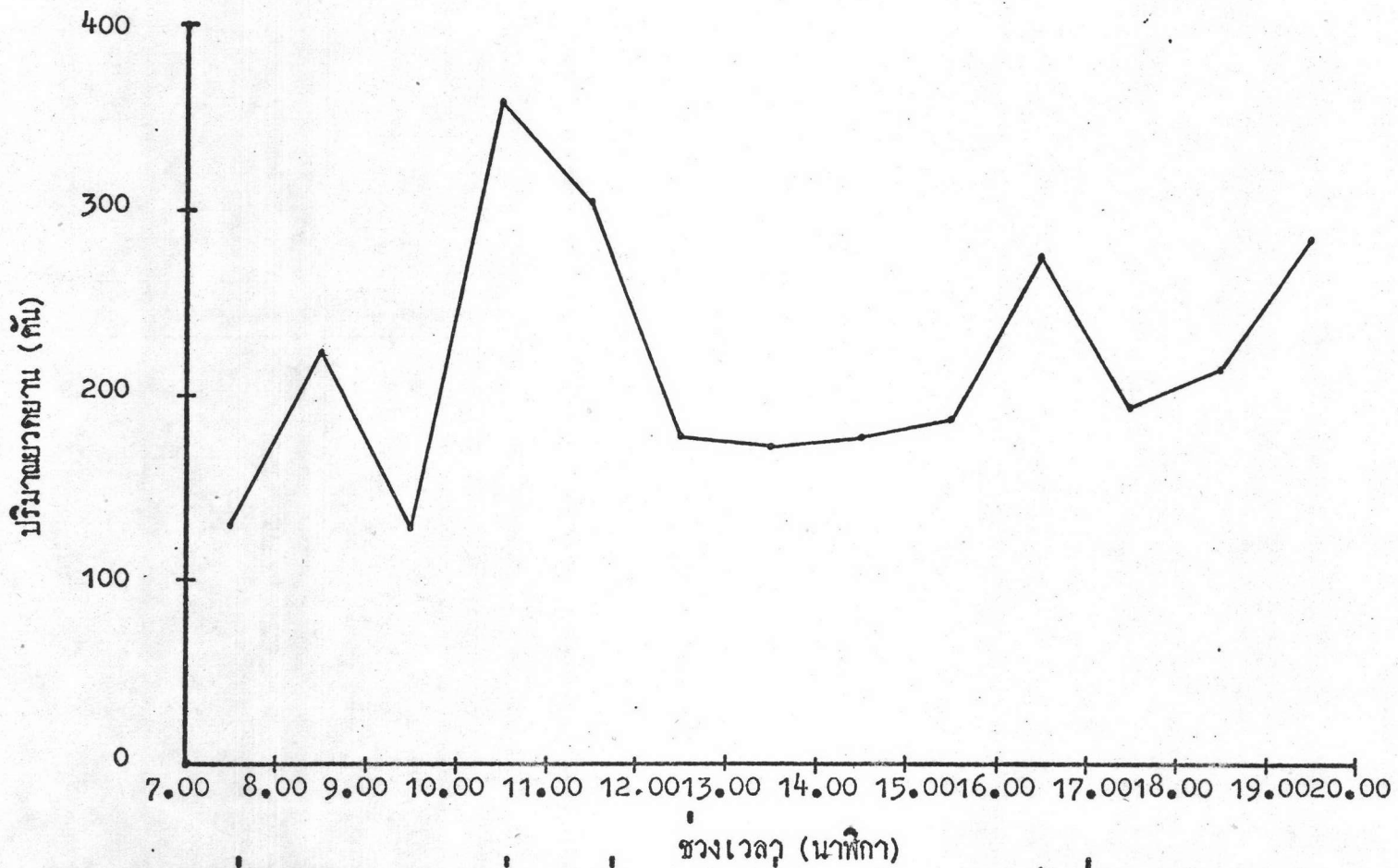
ตารางที่ 4.7 และรูปที่ 4.7 แสดงให้เห็นถึงจำนวนยวดยานที่อยู่ในที่จอดรถทั้ง 5 แห่ง ในช่วงระยะเวลาต่างๆ กัน ตั้งแต่ 7.00 น. - 20.00 น. แต่จากปริมาณที่จอดรถทั้งหมดมี 844 ที่ เป็นของรถตู้ขึ้น และรถอื่น ๆ มีทางเท้า 70 ที่ เป็นที่จอดของพนักงาน 14 ที่ ที่เหลือ 760 ที่ซึ่งอยู่ในที่จอดรถของทั้ง 5 แห่ง แต่ที่จอดรถทั้ง 5 แห่งเป็นที่จอดรถของผู้โดยสารพิเศษและผู้มาราชการติดต่อกับการทำอากาศยานแห่งประเทศไทย (ที่จอดรถหมายเลข 5) จำนวน 75 ที่ ที่จอดของสมาชิกที่เสียค่าจอดเดือนละ 400 บาท 60 ที่ (ในที่จอดรถหมายเลข 2) ดังนั้นจึงเป็นที่จอดรถของบุคคลทั่วไปเพียง 625 ที่ จากรูปที่ 4.7 จะเห็นได้ว่าปริมาณยวดยานที่จอดในที่จอดรถสูงสุดในช่วง 9.00 - 10.00 น. มีทั้งหมด 697 คัน ถ้าปริมาณที่จอดรถมี 760 ที่ (รวมทั้ง 5 แห่ง) ก็จะเพียงพอกับความต้องการ แต่ถ้ามืดเฉพาะที่จอดสำหรับบุคคลทั่วไปซึ่งมีเพียง 625 ที่แล้วจะเห็นว่าในช่วง 9.00 - 11.00 น. และช่วง 18.00 - 19.00 น. นั้นปริมาณที่จอดรถไม่เพียงพอกับความต้องการ แต่ในที่นี้จะพิจารณารวมที่จอดรถทั้งหมด 5 แห่ง (760 ที่) จากการสังเกตการใช้ที่จอดรถในบริเวณทำอากาศยานปรากฏว่าผู้ใช้ยวดยานพยายามที่จะนำยวดยานมาจอดในที่จอดรถหมายเลข 2, 3 และ 4 มากที่สุดเพราะใกล้กับตัวอาคารทำอากาศยาน จึงทำให้ที่จอดรถดังกล่าวเต็มในช่วงระยะเวลาเร่งด่วน ส่วนในที่จอดรถหมายเลข 1 ซึ่งอยู่ห่างจากตัวอาคารมากจะมีรถจอดอยู่ไม่มาก เพราะผู้ใช้บริการไม่ต้องการที่จะจอดรถห่างจากตัวอาคารทำให้เสียเวลาในการเดินมายังตัวอาคารทำอากาศยาน

#### 4.2.2 ระยะเวลาในการจอดยวดยาน (Parking Duration)

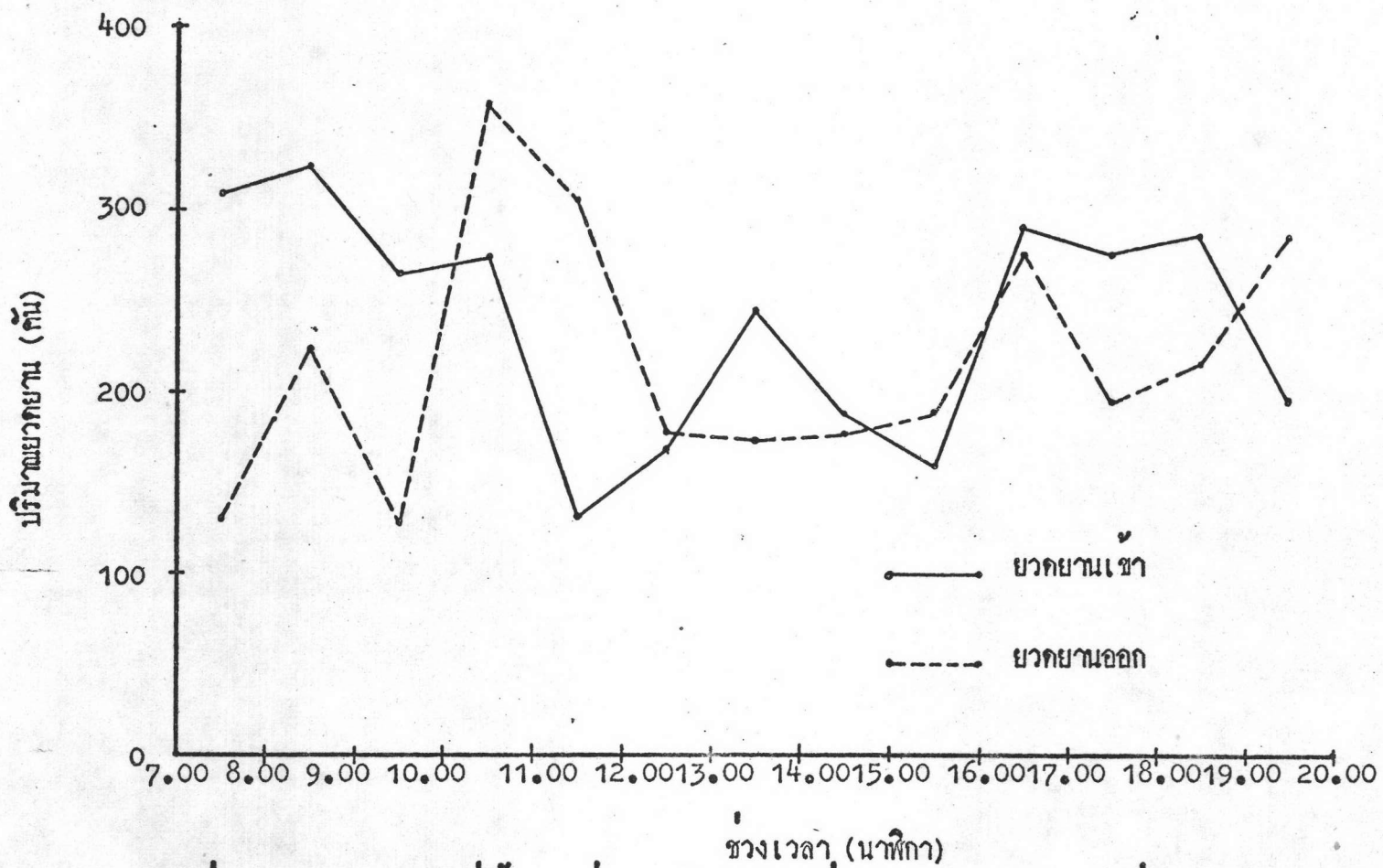
ระยะเวลาในการจอดยวดยานคำนวณจากเวลาที่ยวดยานเข้าที่จอดรถ จนกระทั่ง

ตารางที่ 4.6 ปริมาณนกขานที่ออกจากที่จอดรถในวันสำรวจที่ 8 พฤศจิกายน  
2522 ตั้งแต่ 7.00 น.-20.00 น.

ช่วงเวลา	จำนวนรถออก (คัน)
7.00-8.00	130
8.00-9.00	223
9.00-10.00	128
10.00-11.00	358
11.00-12.00	305
12.00-13.00	178
13.00-14.00	173
14.00-15.00	176
15.00-16.00	188
16.00-17.00	275
17.00-18.00	195
18.00-19.00	215
19.00-20.00	285
รวม	2,829



รูปที่ 4.5 ปริมาณยานที่ออกจากที่จอดรถ ในวันที่ 8 พฤศจิกายน 2522 ตั้งแต่ 7.00 ถึง 20.00 น.

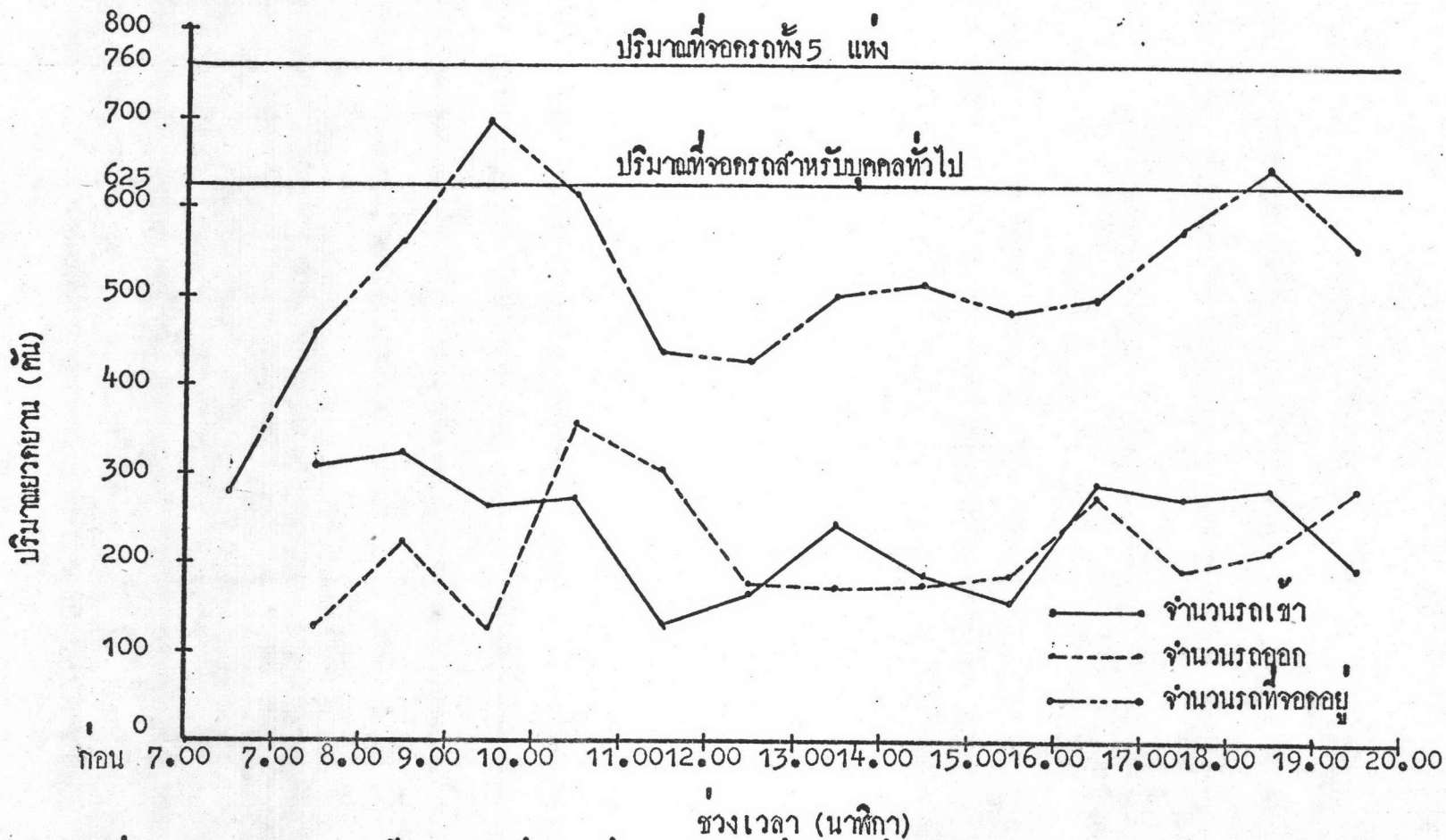


รูปที่ 4.6 ปริมาณยานพาหนะที่เข้า-ออกที่จวนครกทั้งหมด ในวันที่ 8 พฤศจิกายน 2522 ตั้งแต่ 7.00 ถึง 20.00 น.

ตารางที่ 4.7 ปริมาณนกขานเข้า-ออก และที่อยู่ในที่จกรท้ง 5 แห่งในวันที่  
8 พฤศจิกายน 2522 ตั้งแต่ 7.00-20.00 น.

ช่วงเวลา	ปริมาณนกขาน (คัม)		ปริมาณสะสม (คัม)
	เข้า	ออก	
ก่อน 7.00	-	-	280
7.00-8.00	309	130	459
8.00-9.00	324	223	560
9.00-10.00	265	128	697 *
10.00-11.00	273	358	612
11.00-12.00	132	305	439
12.00-13.00	168	178	429
13.00-14.00	244	173	500
14.00-15.00	188	176	512
15.00-16.00	159	188	483
16.00-17.00	290	275	498
17.00-18.00	273	195	576
18.00-19.00	285	215	646
19.00-20.00	195	285	556
รวม	3,105	2,829	





รูปที่ 4.7 ปริมาณขบวนรถเข้า-ออกและที่จอดในที่จอดรถทั้ง 5 แห่ง ในวันที่ 8 พฤศจิกายน 2522 ตั้งแต่ 7.00 ถึง 20.00น.

ถึงเวลาที่ขั้วขยานออกจากท่าอากาศยานนานาชาติกรุงเทพฯ ตารางที่ 4.8 และรูปที่ 4.8 แสดงให้เห็นระยะเวลาในการจอดขั้วขยานของทั้ง 5 ที่จอดรถ

ในวันที่ทำการสำรวจตั้งแต่ 7.00 น. - 20.00 น. จะเห็นได้ว่าประมาณ 90% ของขั้วขยานที่มาใช้ที่จอดจะจอดประมาณ 3 ชม. จำนวนครั้งเฉลี่ยของการใช้งานที่จอดรถ ทั้งหมดเท่ากับ  $3,105 \div 760$  เท่ากับ 4.08 ซึ่งนับว่าสูง แต่ถ้ามองจำนวนที่จอดรถเท่ากับ 625 ที่แล้วจะได้จำนวนครั้งเฉลี่ยเท่ากับ 4.99

#### 4.3 การสำรวจการจราจร

จากการศึกษาตัวเลขของขั้วขยานที่เข้าท่าอากาศยานนานาชาติกรุงเทพฯ ทางสะพานลอย และทางเข้าทางคานเหนือกับตัวเลขของขั้วขยานที่เข้าที่จอดรถทั้ง 5 แห่งแล้วปรากฏว่ารถที่เข้าทางสะพานลอยและแยกเข้าทางแยกที่ 1 มีจำนวนถึง 3,249 คัน แต่เป็นขั้วขยานที่เข้าที่จอดรถหมายเลข 2 และ 3 จำนวนเพียง 1,224 คันหรือร้อยละ 37.7 ส่วนรถที่ไม่ได้เข้าที่จอดรถมีถึง 2,025 คันหรือร้อยละ 62.3 ซึ่งรถจำนวนนี้ส่วนใหญ่อาจจะเป็นรถแท็กซี่และรถรับจ้างพิเศษที่รับจ้างผู้โดยสารมาส่ง เมื่อส่งเสร็จก็ออกจากท่าอากาศยานไปไม่ได้เข้าไปจอดในที่จอดรถ รายละเอียดแสดงไว้ในตารางที่ 4.9 ส่วนขั้วขยานที่เข้าทางสะพานลอยและแยกเข้าทางแยกที่ 2 มีทั้งหมด 1,486 คัน แต่เป็นขั้วขยานที่เข้าที่จอดรถหมายเลข 4 และ 5 ทั้งหมดถึง 1,336 คัน หรือร้อยละ 89.9 ส่วนที่ไม่ได้เข้าที่จอดรถมีเพียง 150 คัน หรือร้อยละ 10.1 รายละเอียดแสดงไว้ในตารางที่ 4.10 ส่วนรถที่เข้าทางสะพานลอยและแยกเข้าทางแยกที่ 3 และทางเข้าคานเหนือ มีจำนวนทั้งหมด 1,761 คัน แต่เป็นรถที่เข้าที่จอดรถหมายเลข 1 เพียง 545 คัน หรือร้อยละ 30.9 ส่วนที่ไม่ได้เข้าที่จอดรถมีถึง 1,216 คัน หรือร้อยละ 69.1 ดังรายละเอียดที่แสดงไว้ในตารางที่ 4.11

จากตารางที่ 4. 9, 4.10 และ 4.11 จะเห็นได้ว่าเปอร์เซ็นต์ของการใช้

ตารางที่ 4.8 ระยะเวลาในการจอดรถของที่จอดรถทั้ง 5 แห่ง ในวันที่ 8 พฤศจิกายน 2522 ตั้งแต่ 7.00-20.00 น.

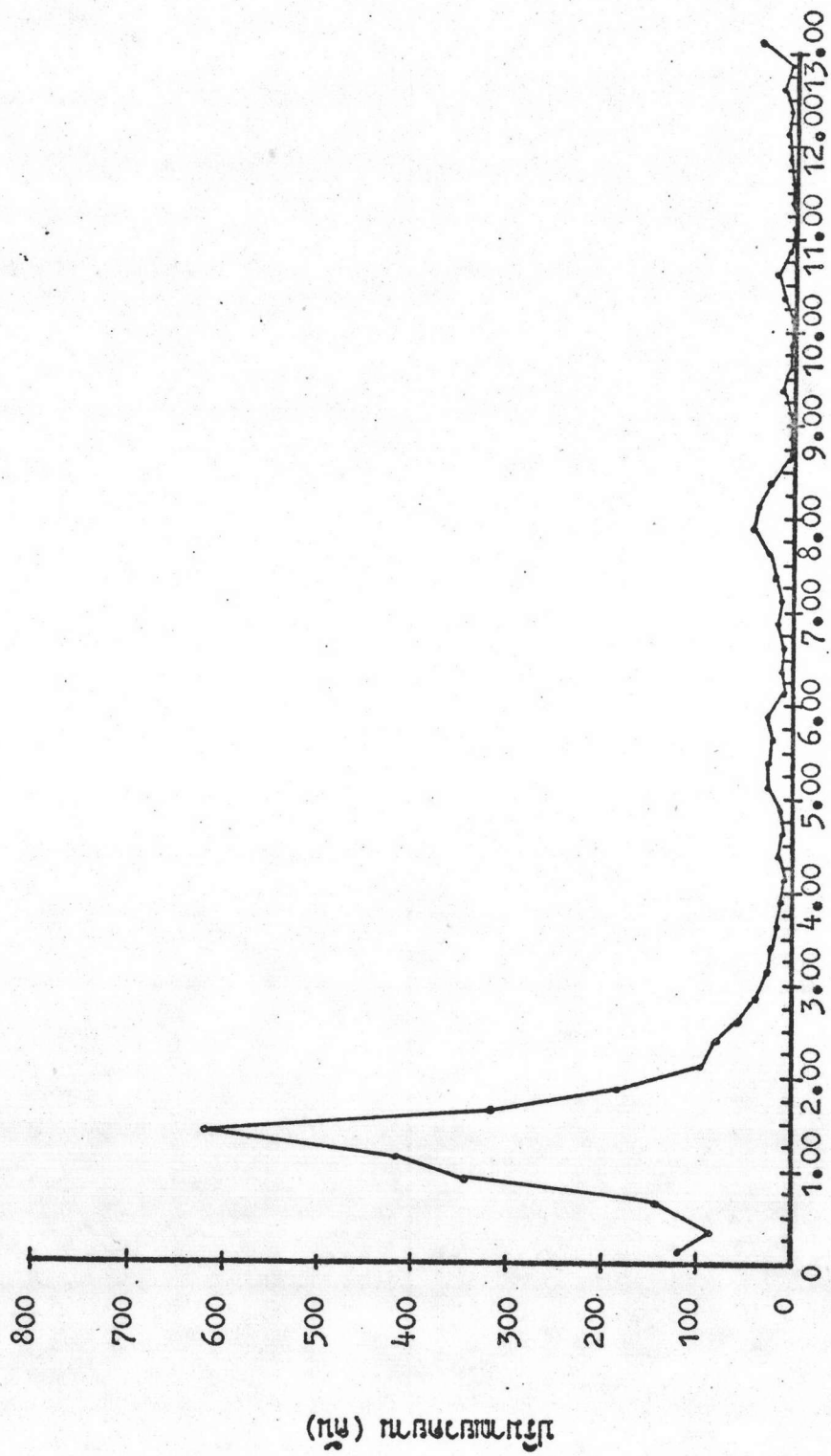
ช่วงเวลาจอด (ชม., นาที)	จำนวนรถที่จอด (คัน)	จำนวนร้อยละ	จำนวนร้อยละ สะสม
0.15	112	3.96	3.96
0.30	97	3.43	7.39
0.45	142	5.02	12.41
1.00	351	12.42	24.83
1.15	423	14.95	39.78
1.30	612	21.63	61.41
1.45	312	11.03	72.44
2.00	181	6.40	78.84
2.15	102	3.60	82.44
2.30	87	3.07	85.51
2.45	63	2.23	87.74
3.00	49	1.74	89.48
3.15	21	0.74	90.22
3.30	15	0.54	90.76
3.45	8	0.28	91.04
4.00	6	0.22	91.26
4.15	2	0.07	91.33
4.30	8	0.28	91.61
4.45	3	0.11	91.72
5.00	5	0.18	91.90

ตารางที่ 4.8 ระยะเวลาในการจอดรถของที่จอดรถทั้ง 5 แห่ง ในวันที่ 8 พฤศจิกายน 2522 ตั้งแต่ 7.00-20.00 น. (ต่อ)

ช่วงเวลาจอด (ชม. , นาที)	จำนวนรถที่จอด (คัน)	จำนวนร้อยละ	จำนวนร้อยละ สะสม
5.15	12	0.42	92.32
5.30	10	0.35	92.67
4.45	8	0.28	92.95
6.00	9	0.32	93.27
6.15	2	0.07	93.34
6.30	6	0.21	93.55
6.45	7	0.25	93.80
7.00	8	0.28	94.08
7.15	5	0.18	94.26
7.30	12	0.42	94.68
7.45	16	0.56	95.24
8.00	30	1.06	96.30
8.15	25	0.88	97.18
8.30	13	0.46	97.64
8.45	1	0.03	97.67
9.00	0	0.00	97.67
9.15	2	0.07	97.74
9.30	3	0.11	97.85
9.45	2	0.07	97.92

ตารางที่ 4.8 ระยะเวลาในการจอดรถของที่จอดรถทั้ง 5 แห่ง ในวันที่ 8 พฤศจิกายน 2522 ตั้งแต่ 7.00 - 20.00 น. (กค)

ช่วงเวลาจอด (ชม., นาที)	จำนวนรถที่จอด (คัน)	จำนวนร้อยละ	จำนวนร้อยละ สะสม
10.00	1	0.03	97.95
10.15	1	0.03	97.98
10.30	3	0.11	98.09
10.45	5	0.18	98.27
11.00	0	0.00	98.27
11.15	0	0.00	98.27
11.30	0	0.00	98.27
11.45	2	0.07	98.34
12.00	3	0.11	98.45
12.15	4	0.14	98.95
12.30	1	0.03	98.62
12.45	2	0.07	98.69
13.00	0	0.00	98.69
มากกว่า 13.00	37	1.31	100.00
	2,829	100.00	



ระยะเวลาที่จอด (ชั่วโมง)

รูปที่ 4.8 ระยะเวลาในการจอดของท่าจอดรถไฟ 5 แห่ง ในวันที่ 8 พฤศจิกายน 2522 ตั้งแต่ 7.00 ถึง 20.00 น.

ตารางที่ 4.9 ปริมาณขบวนที่เข้าทางสะพานลอยแยกเข้าทางแยกที่ 1 และที่เข้า  
ที่จอดรถหมายเลข 2

ช่วงเวลา	ขบวนที่เข้า ทางสะพานลอย แยกที่ 1 คัน	ขบวนที่เข้าที่ จอดรถหมายเลข 2 คัน	ขบวนที่ไม่เข้าที่ จอดรถหมายเลข 2 คัน	%ขบวนที่เข้า ที่จอดรถ	%ขบวนที่ไม่ เข้าที่จอดรถ
7.00-8.00	321	184	137	57.3	42.7
8.00-9.00	402	186	216	46.3	53.7
9.00-10.00	363	27	336	7.4	92.6
10.00-11.00	237	94	143	39.7	60.3
11.00-12.00	137	56	81	40.9	59.2
12.00-13.00	176	80	96	45.5	54.5
13.00-14.00	237	114	123	48.1	51.9
14.00-15.00	166	71	95	42.8	57.2
15.00-16.00	150	56	94	37.3	62.7
16.00-17.00	232	96	136	41.4	58.6
17.00-18.00	331	67	264	20.2	79.8
18.00-19.00	251	106	145	42.2	57.8
19.00-20.00	246	87	159	35.4	64.6
รวม	3,249	1,224	2,025	37.7	62.3

\* ที่จอดรถเต็ม

ตารางที่ 4.10 ปริมาณขบวนที่เข้าทางสะพานลอยแยกเข้าทางแยกที่ 2 และที่เข้า  
ที่จอดรถหมายเลข 4 และ 5

ช่วงเวลา	ขบวนที่เข้าทาง สะพานลอยแยกที่ 2 คัน	ขบวนที่เข้าที่จอดรถ(คัน)			ขบวนที่ไม่ได้ เข้าที่จอดรถ คัน	%ขบวนที่เข้า ที่จอดรถ	%ขบวนที่ไม่ได้ เข้าที่จอดรถ
		หมายเลข 4	หมายเลข 5	รวม ทั้งหมด			
7.00-8.00	62	46	59	105	* - 43	169.3	- 69.3
8.00-9.00	81	58	59	117	- 36	144.4	- 44.4
9.00-10.00	152	73	48	121	31	79.6	20.4
10.00-11.00	119	85	43	128	- 9	107.6	- 7.6
11.00-12.00	93	30	19	49	44	52.7	47.3
12.00-13.00	97	41	27	68	29	70.1	29.9
13.00-14.00	79	51	35	86	- 7	108.9	- 8.9
14.00-15.00	68	46	29	75	- 7	110.3	- 10.3
15.00-16.00	61	44	24	68	- 7	111.5	- 11.5
16.00-17.00	178	126	34	160	18	89.9	10.1
17.00-18.00	165	95	39	134	31	81.2	18.8
18.00-19.00	180	86	54	140	40	77.8	22.2
19.00-20.00	151	52	33	85	66	56.3	43.7
รวม	1,486	833	503	1,336	150	89.9	10.1

\* เครื่องหมาย - แสดงว่ารถที่เข้าที่จอดรถหมายเลข 4 และ 5 จะต้องมาจากทางอื่นด้วย



ตารางที่ 4.11 ปริมาณบุคลากรที่เข้าทำงานสะสมตามเดือนและปีงบประมาณที่ 3 และ  
เข้าทำงานเฉพาะในเดือน ปีที่เฉพาะที่สอดคล้องตามข้อ 1

ช่วงเวลา	บุคลากรที่เข้าทำงาน			บุคลากรที่เข้าทำงาน 1 (คน)	บุคลากรที่ไม่ได้ เข้าทำงาน (คน)	% บุคลากรที่ เข้าทำงาน	% บุคลากรที่ไม่ ได้เข้าทำงาน
	สะสม ตาม 3 (คน)	เฉพาะ เดือน ที่ (คน)	รวม ทั้งหมด (คน)				
7.00-8.00	108	51	159	20	139	12.6	87.4
8.00-9.00	72	53	125	21	104	16.8	83.2
9.00-10.00	116	39	155	117	38	75.5	24.5
10.00-11.00	139	37	176	51	125	29.0	71.0
11.00-12.00	82	38	120	27	93	22.5	77.5
12.00-13.00	51	39	90	20	70	22.2	77.8
13.00-14.00	98	61	159	44	115	27.7	72.3
14.00-15.00	111	55	166	42	124	25.3	74.7
15.00-16.00	95	45	140	35	105	25.0	75.0
16.00-17.00	90	46	136	34	102	25.0	75.0
17.00-18.00	90	53	143	72	71	50.3	49.7
18.00-19.00	69	38	107	39	68	36.4	63.6
19.00-20.00	44	41	85	23	62	27.1	72.9
รวม	1,165	596	1,761	545	1,216	30.9	69.1

ที่จุดจอด 4 และ 5 ของขบวนยานที่เข้าทางแยกที่ 2 จากสะพานลอยสูงถึง 89.9 เปอร์เซ็นต์ ทั้งนี้อาจเนื่องมาจากที่จุดจอดหมายเลข 1 อยู่ห่างจากตัวอาคารของผู้โดยสารต่างประเทศมาก จึงไม่ค่อยจะมีผู้โดยสารที่จุดจอดดังกล่าว ส่วนที่จุดจอดหมายเลข 2 เป็นที่จุดจอดของสมาชิกเป็นส่วนใหญ่ ซึ่งผู้ที่ไม่ได้เป็นสมาชิกจะไม่สามารถอนุญาตให้จอดในที่จุดจอดดังกล่าว ส่วนที่จุดจอดหมายเลข 4 และ 5 มีผู้โดยสารมากนั้น เพราะอยู่ติดกับตัวอาคารของผู้โดยสารขาออก เหมาะสำหรับรถที่มารับและมาส่งผู้โดยสารต่างประเทศ และอีกทั้งอยู่ใกล้กับทางออกของท่าอากาศยานซึ่งทำให้เกิดความสะดวกในการใช้ที่จุดจอดดังกล่าว และจากตารางดังกล่าวจะเห็นได้ว่ารถที่มาใช้ที่จุดจอดหมายเลข 4 และ 5 จะต้องมาจากทางเข้าทางคานอื่น ๆ ค่าย ซึ่งถ้าเข้าทางสะพานลอยและแยกเข้าทางแยกที่ 1 และต้องการใช้ที่จุดจอดหมายเลข 4 หรือ 5 จะต้องวิ่งอ้อมไปทางคานทางเข้าคานเหนือและข้ามผ่านหน้าตัวอาคารของท่าอากาศยานมาเข้าที่จุดจอด ส่วนรถที่เข้าจากทางสะพานลอยและแยกเข้าทางแยกที่ 3 และเข้าตรงทางเข้าคานเหนือถ้าจะใช้ที่จุดจอดหมายเลข 4 และ 5 จะต้องวิ่งอ้อมผ่านหน้าตัวอาคารของท่าอากาศยาน เช่นเดียวกัน ค่ายเหตุนี้ การจราจรบริเวณหน้าอาคารท่าอากาศยาน จึงคับคั่งเป็นพิเศษ เนื่องจากการจราจรหมุนเวียนของรถดังกล่าว และยังคับคั่งเนื่องจากรถที่ออกจากที่จุดจอดหมายเลข 1, 2 และ 3 ค่าย เพราะจะต้องวิ่งอ้อมมาทางคานหน้าตัวอาคารก่อนที่จะออกจากท่าอากาศยาน ตารางที่ 4.12 แสดงผลรวมของจำนวนขบวนยานทั้งหมดที่เข้าท่าอากาศยานทางสะพานลอยทั้ง 3 ทางแยก และทางเข้าทางคานเหนือ กับปริมาณขบวนยานที่เข้าที่จุดจอด 1, 2, 4 และ 5 ซึ่งปรากฏว่ารถที่เข้ามาในบริเวณท่าอากาศยานทั้งหมด 6,496 คัน จะเข้าที่จุดจอดเพียง 3,105 คัน หรือร้อยละ 47.8 ส่วนอีก 3,391 คัน หรือร้อยละ 52.2 จะไม่เข้าที่จุดจอด ทั้งนี้เนื่องจากเป็นประเภทของรถที่ไม่ได้รับอนุญาตให้ใช้ที่จุดจอด หรือประเภทที่มาส่งผู้โดยสารเพียงอย่างเดียวและออกจากท่าอากาศยานเลย

#### 4.4 การสำรวจบริการของรถลีมูซีน

รถลีมูซีนเป็นของบริษัทรถแท็กซี่ไทย จำกัด ให้บริการแก่ผู้โดยสารในการเดินทางออกจากหรือมายังท่าอากาศยานนานาชาติกรุงเทพฯ มีรถที่ให้บริการ (ข้อมูลในวันที่ 8

ตารางที่ 4.12 ปริมาณเที่ยวขานที่เข้าท่าอากาศยานกรุงเทพ ทั้งหมด และ  
ปริมาณเที่ยวขานที่เข้าที่จอดรถทั้งหมด

ช่วงเวลา	รถที่เข้าท่าอากาศยานทั้งหมด (คัน)	รถที่เข้าที่จอดรถ ทั้ง 5 แห่ง (คัน)	รถที่ไม่ได้เข้าที่ จอดรถทั้ง 5 แห่ง (คัน)	%รถที่เข้าที่จอด รถ	%รถที่ไม่ได้เข้า ที่จอดรถ
7.00-8.00	542	309	233	57.0	43.0
8.00-9.00	608	324	284	53.3	46.7
9.00-10.00	670	265	405	39.6	60.4
10.00-11.00	532	273	259	51.3	48.7
11.00-12.00	350	132	218	37.7	62.3
12.00-13.00	363	168	195	46.3	53.7
13.00-14.00	475	244	231	51.4	48.6
14.00-15.00	400	188	212	47.0	53.0
15.00-16.00	351	159	192	45.3	54.7
16.00-17.00	546	290	256	53.1	46.9
17.00-18.00	639	273	366	42.7	57.3
18.00-19.00	538	285	253	53.0	47.0
19.00-20.00	482	195	287	40.5	59.5
รวม	6,496	3,105	3,391	47.8	52.2

พุดจิกายน 2522) ทั้งหมด 159 คัน แบ่งเป็นประเภทต่าง ๆ ดังนี้ รถยนต์นั่งสี่ล้อ 116 คัน รถไมโครบัส (รถตู้) 34 คัน รถบัสขนาดใหญ่ (22 ที่นั่ง) 7 คัน และรถบัสขนาดใหญ่ (45 ที่นั่ง) 2 คัน

#### 4.4.1 รถยนต์นั่งสี่ล้อ

มีการหมุนเวียนของรถยนต์นั่งสี่ล้อเข้าและออกท่าอากาศยานกรุงเทพ ในวันที่ 8 พฤศจิกายน 2522 ตั้งแต่ 7.00 น. - 20.00 น. จำนวน 329 เที่ยว และ 301 เที่ยวตามลำดับ ตารางที่ 4.13 แสดงให้เห็นถึงปริมาณรถยนต์นั่งสี่ล้อที่วิ่งเข้าออกท่าอากาศยาน และจำนวนรถที่จอดอยู่ในบริเวณท่าอากาศยาน จะเห็นได้ว่าในช่วงเวลาก่อนการสำรวจคือก่อน 7.00 น. มีรถยนต์นั่งสี่ล้อจอดอยู่ที่จอด 7 คัน และในช่วงต่าง ๆ ของวันตั้งแต่ 7.00 - 20.00 น. ก็มีรถสี่ล้อจอดอยู่ที่จอด ซึ่งในช่วงที่สูงที่สุดจาก 13.00 - 14.00 น. มีถึง 64 คัน

#### 4.4.2 รถไมโครบัส

การหมุนเวียนของรถไมโครบัสเข้าและออกท่าอากาศยานกรุงเทพ ในวันที่ 8 พฤศจิกายน 2522 ตั้งแต่ 7.00 - 20.00 น. มีจำนวน 43 เที่ยว และ 38 เที่ยว ตามลำดับ ตาราง 4.14 แสดงปริมาณรถไมโครบัสที่วิ่งเข้าและออกท่าอากาศยานและที่จอดอยู่ในที่จอดรถในบริเวณท่าอากาศยาน จะเห็นได้ว่าในช่วงการเวลาสำรวจคือก่อน 7.00 น. มีรถไมโครบัสจอดอยู่ที่จอด 3 คัน และในช่วงต่าง ๆ ของวันตั้งแต่ 7.00 - 20.00 น. ก็มีรถไมโครบัสจอดอยู่ปริมาณที่จอดรถสำหรับรถยนต์นั่งสี่ล้อ และรถไมโครบัสในบริเวณท่าอากาศยานกรุงเทพ มีทั้งหมด 52 ที่ แต่จากตารางที่ 4.15 และรูปที่ 4.9 แสดงให้เห็นว่าในช่วง 9.00 - 10.00 น. และ 12.00 - 17.00 น. ปริมาณที่จอดรถทั้ง 52 ที่ ไม่เพียงพอที่จะรับจำนวนรถทั้ง 2 ชนิดที่จะมาจอดได้ และในช่วง 13.00 - 15.00 น. แม้แต่เฉพาะรถยนต์นั่งสี่ล้อก็ยังไม่พอที่จะจอดในที่จอดรถที่กำหนดให้ ในการนี้รถยนต์นั่งสี่ล้อ และรถไมโครบัสจึงจำเป็นต้องเข้าไปจอดในบริเวณที่จอดรถที่จัดไว้ สำหรับผู้ใช้บริการท่าอากาศยาน ทำให้ปริมาณที่จอดรถของผู้ใช้บริการไม่เพียงพอกับความต้องการ

#### 4.4.3 รถบัสขนาดใหญ่

รถบัสขนาดใหญ่ (ขนาด 22 ที่นั่ง และ 45 ที่นั่ง) จะต้องจอดภายนอกบริเวณ

ตารางที่ 4.13 ปริมาณรถยนต์นั่งส่วนบุคคล เข้า-ออกท่าอากาศยานและจอดในที่  
จอดรถในวันที่ 8 พฤศจิกายน 2522

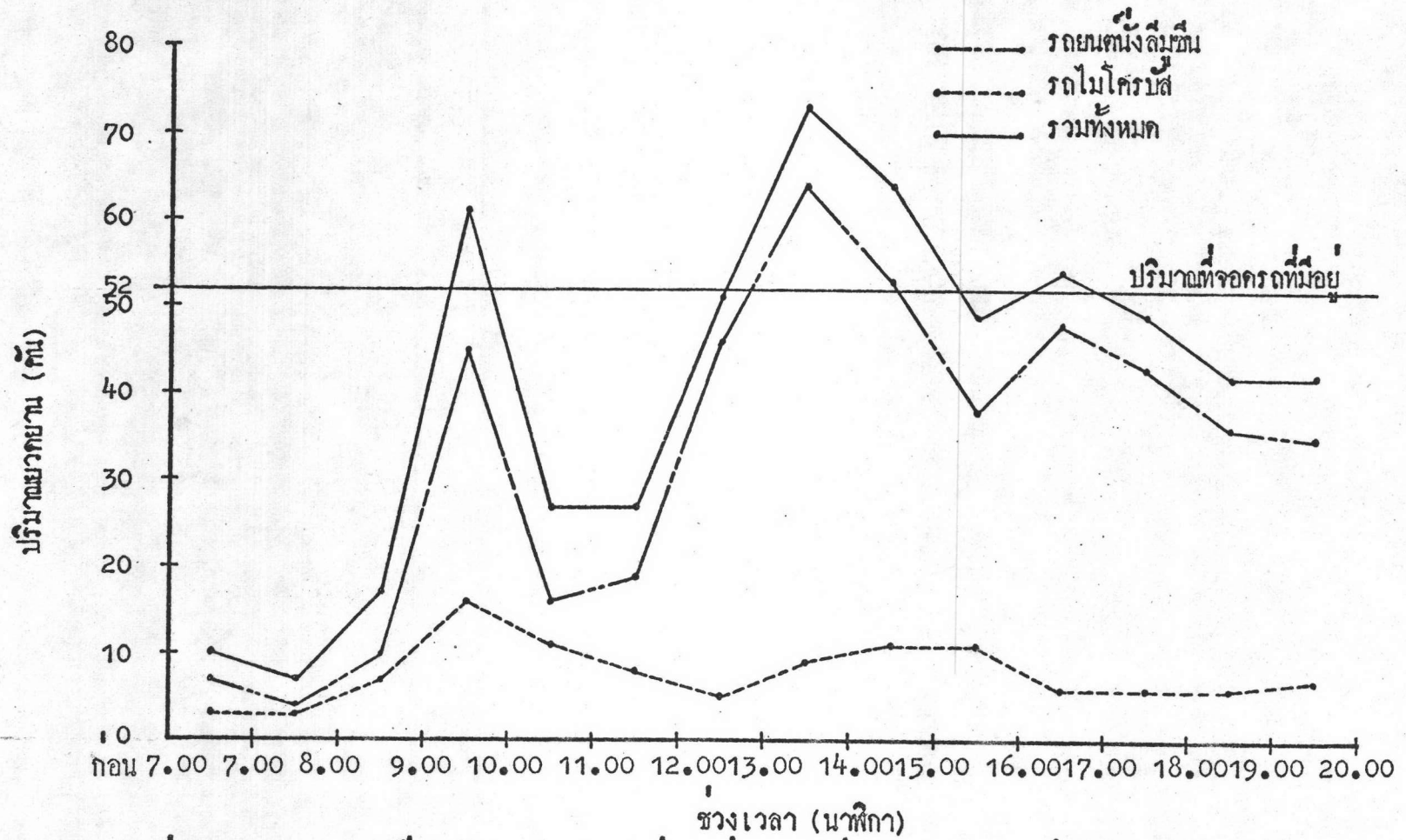
ช่วงเวลา	ปริมาณรถยนต์นั่งส่วนบุคคล (คัน)		ปริมาณรถที่จอดอยู่ในที่จอด
	เข้าท่าอากาศยาน	ออกท่าอากาศยาน	
ก่อน 7.00 น.	-	-	7
7.00-8.00	6	9	4
8.00-9.00	13	7	10
9.00-10.00	42	7	45
10.00-11.00	30	59	16
11.00-12.00	36	33	19
12.00-13.00	44	17	46
13.00-14.00	32	14	64
14.00-15.00	17	28	53
15.00-16.00	19	34	38
16.00-17.00	35	25	48
17.00-18.00	25	30	43
18.00-19.00	27	34	36
19.00-20.00	3	4	35
รวม	329	301	

ตารางที่ 4.14 ปริมาณรถไมโครบัสตู้ขึ้นที่เข้า-ออกบริเวณท่าอากาศยานและ  
จอดในที่จอดรถในวันที่ 8 พฤศจิกายน 2522

ช่วงเวลา	ปริมาณรถไมโครบัส (คัน)		ปริมาณรถที่จอดอยู่ในที่จอด
	ที่เข้าท่าอากาศยาน	ที่ออกจากท่าอากาศยาน	
ก่อน 7.00 น.	—	—	3
7.00-8.00	0	0	3
8.00-9.00	4	0	7
9.00-10.00	10	1	16
10.00-11.00	2	7	11
11.00-12.00	1	4	8
12.00-13.00	0	3	5
13.00-14.00	6	2	9
14.00-15.00	3	1	11
15.00-16.00	2	2	11
16.00-17.00	2	7	6
17.00-18.00	3	3	6
18.00-19.00	5	5	6
19.00-20.00	5	3	8
รวม	43	38	

ตารางที่ 4.15 ปริมาณรถยนต์นั่งสี่ล้อขึ้นและรถไมโครบัสที่จอดอยู่ในบริเวณท่าอากาศยาน ในวันที่ 8 พฤศจิกายน 2522 ตั้งแต่ 7.00 น.- 20.00 น.

ช่วงเวลา	ปริมาณรถยนต์นั่งสี่ล้อขึ้นที่จอดอยู่ในท่าอากาศยาน	ปริมาณรถไมโครบัสที่จอดอยู่ในท่าอากาศยาน	ปริมาณที่จอดอยู่ทั้งหมด
ก่อน 7.00 น.	7	3	10
7.00-8.00	4	3	7
8.00-9.00	10	7	17
9.00-10.00	45	16	61
10.00-11.00	16	11	27
11.00-12.00	19	8	27
12.00-13.00	46	5	51
13.00-14.00	64	9	73
14.00-15.00	53	11	64
15.00-16.00	38	11	49
16.00-17.00	48	6	54
17.00-18.00	43	6	49
18.00-19.00	36	6	42
19.00-20.00	35	8	43



รูปที่ 4.9 ปริมาณรถยนต์นั่งสี่ที่นั่งและรถไม้ไครบัสที่จอดอยู่ในบริเวณท่าอากาศยาน ในวันที่ 8 พฤศจิกายน 2522



ท่าอากาศยาน จึงไม่มีผลกระทบคือที่จอดรถภายในบริเวณท่าอากาศยาน แต่การหมุนเวียนของรถดังกล่าวเข้าและออกท่าอากาศยาน ในวันที่ 8 พฤศจิกายน 2522 ตั้งแต่เวลา 7.00 น. - 20.00 น. มีจำนวน 11 เที่ยวบิน และ 7 เที่ยวบิน ตามลำดับ ตาราง 4.16 แสดงให้เห็นปริมาณรถบัสขนาดใหญ่วิ่งเข้าออกท่าอากาศยาน และจำนวนรถที่จอดอยู่ภายนอกบริเวณท่าอากาศยาน ซึ่งในช่วงก่อนเวลา 7.00 น. มีรถบัสขนาดใหญ่ (22 คัน) จอดอยู่ 2 คัน และรถบัสขนาดใหญ่ (45 คัน) จอดอยู่ 2 คัน

#### 4.4.4 ระยะเวลาของการจอดรถยนต์นั่งสี่ล้อ (Parking Duration)

รูปที่ 4.10 แสดงให้เห็นถึงช่วงระยะเวลาการจอดรถของรถยนต์นั่งสี่ล้อ ซึ่งเฉลี่ยประมาณ 72 เปอร์เซ็นต์ของรถยนต์นั่งสี่ล้อจะจอดอยู่ประมาณ 1 ชม. และ 93 เปอร์เซ็นต์ของรถสี่ล้อจะจอดไม่เกิน 2 ชม.

#### 4.4.5 ระยะเวลาการจอดรถไมโครบัส (Parking Duration)

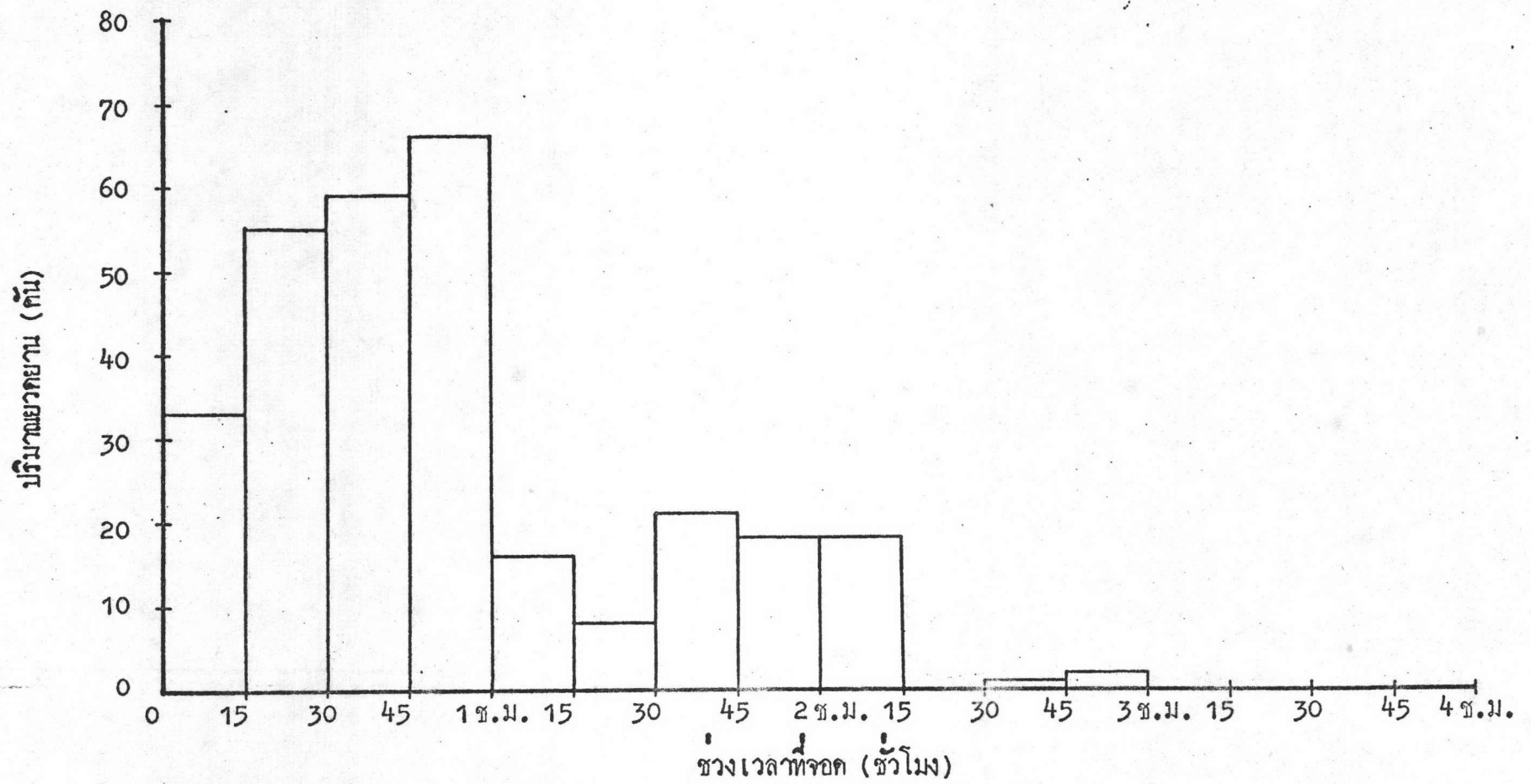
รูปที่ 4.11 แสดงให้เห็นถึงระยะเวลาการจอดรถของรถไมโครบัส ซึ่งเฉลี่ยประมาณ 30 เปอร์เซ็นต์ของไมโครบัสจะจอดประมาณ 1 ชม. และ 65 เปอร์เซ็นต์ของรถไมโครบัสจะจอดไม่เกิน 2 ชม. อีก 35 เปอร์เซ็นต์ของรถไมโครบัสจะจอดเกินกว่า 2 ชม

### 4.5 การสำรวจปริมาณผู้โดยสาร

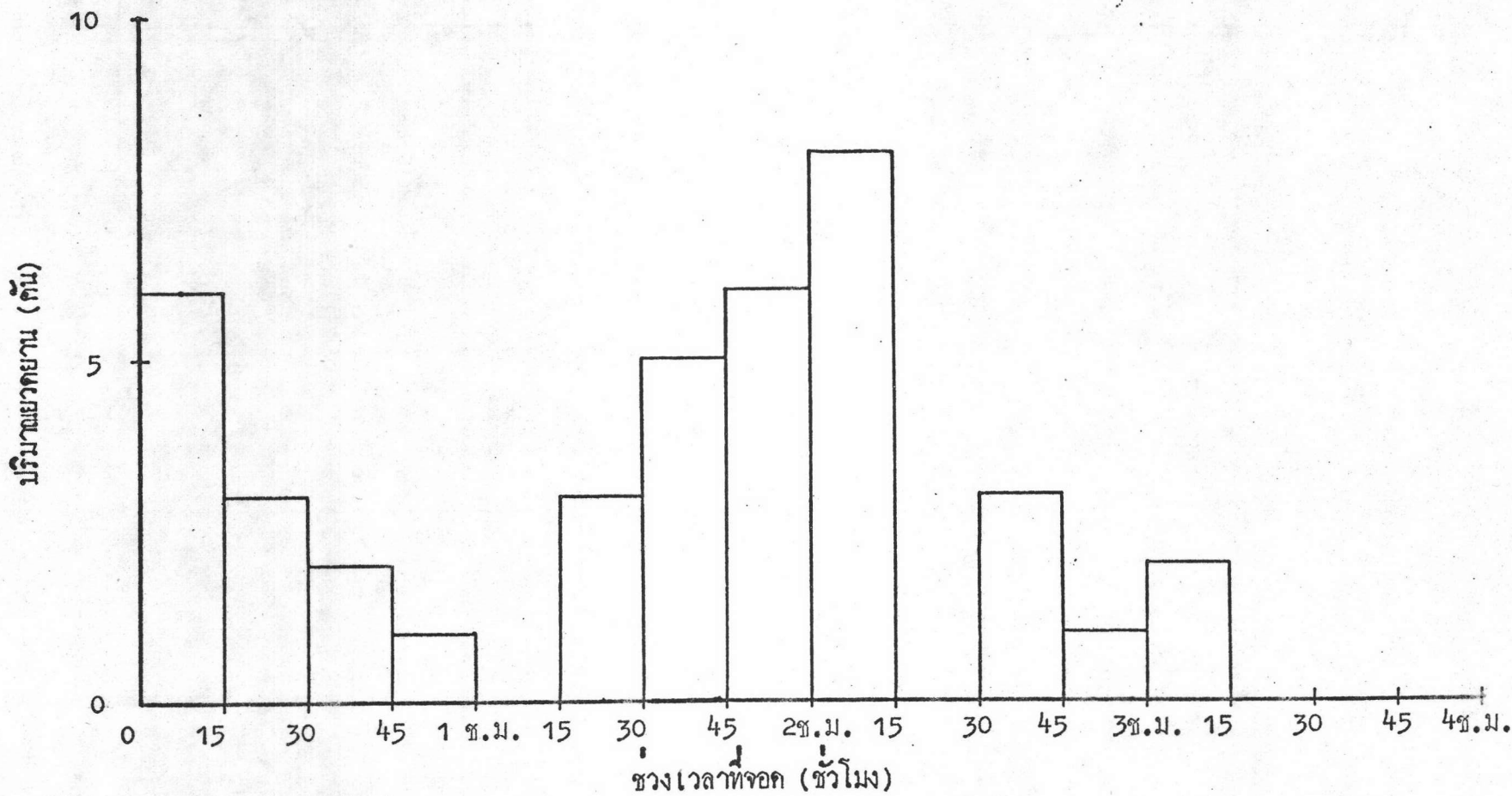
เนื่องจากวันหยุดพิเศษของเดือนพฤศจิกายน 2522 เป็นวันที่มีเที่ยวบินเข้าออกทั้งต่างประเทศและภายในประเทศมากที่สุดในรอบสี่ปีคือ 112 เที่ยวบิน ดังนั้นจึงสามารถคาดคะเนได้ว่าในวันหยุดพิเศษจะต้องมีผู้โดยสารเข้าออกท่าอากาศยานกรุงเทพฯ มากที่สุดในรอบสี่ปี จากการสำรวจตัวเลขจำนวนผู้โดยสาร (ซึ่งได้รับความร่วมมือจากการท่าอากาศยานแห่งประเทศไทย) ของวันที่ 4-10 พฤศจิกายน 2522 (วันจันทร์-อาทิตย์) แล้วปรากฏว่าในวันหยุดพิเศษที่ 8 พฤศจิกายน 2522 มีจำนวนผู้โดยสารที่มาใช้บริการท่าอากาศยานทั้งเข้าและออกมากที่สุดในรอบสี่ปีคือ 14,448 คน ไม่รวมผู้โดยสารผ่านเมือง (transit) ในจำนวนที่ประกอบด้วยผู้โดยสารขาเข้า 6,538 คน หรือร้อยละ 45.3 และผู้โดยสารขาออก 7,910 คนหรือร้อยละ 54.7 รายละเอียดแสดงไว้ในตารางที่ 4.17, 4.18 และ 4.19 ส่วนรูปที่ 4.12, 4.13 และ 4.14 แสดงถึงปริมาณผู้โดยสารเข้าออกในรูปของกราฟ ซึ่งจะเห็นได้ว่าปริมาณผู้โดยสารเข้า

ตารางที่ 4.16 ปริมาณรถบัสขนาดใหญ่วิ่งเข้าออกท่าอากาศยานและจอดอยู่ภายนอกบริเวณท่าอากาศยาน ในวันที่ 8 พฤศจิกายน 2522 ตั้งแต่ 7.00 น. - 20.00 น.

ช่วงเวลา	วิ่งเข้าท่าอากาศยาน (คัน)		วิ่งออกจากท่าอากาศยาน (คัน)		จำนวนที่จอดอยู่ (คัน)	
	รถบัส 22 ที่นั่ง	รถบัส 45 ที่นั่ง	รถบัส 22 ที่นั่ง	รถบัส 45 ที่นั่ง	รถบัส 22 ที่นั่ง	รถบัส 45 ที่นั่ง
ก่อน 7.00 น.	0	0	0	0	2	2
7.00-8.00	0	0	0	0	2	2
8.00-9.00	2	0	0	0	4	2
9.00-10.00	0	1	0	0	4	3
10.00-11.00	1	0	0	0	5	3
11.00-12.00	0	1	1	1	4	3
12.00-13.00	0	0	1	1	3	2
13.00-14.00	0	0	0	0	3	2
14.00-15.00	0	1	0	0	3	3
15.00-16.00	2	0	0	0	5	3
16.00-17.00	0	0	0	1	5	2
17.00-18.00	0	1	2	0	3	3
18.00-19.00	0	0	0	0	3	3
19.00-20.00	1	1	0	0	4	4
รวม	6	5	4	3		



รูปที่ 4.10 ช่วงเวลาการจอดรถของรถยนต์ที่วิ่งขึ้น ในวันที่ 8 พฤศจิกายน 2522



รูปที่ 4.11 ช่วงเวลาการจอดรถไมโครบัส ในวันที่ 8 พฤศจิกายน 2522

ตารางที่ 4.17 ปริมาณผู้โดยสารขาเข้า ตั้งแต่วันที่ 4 - 10 พฤศจิกายน 2522

ช่วงเวลา	วันอาทิตย์ 4 พย.22	วันจันทร์ 5 พย.22	วันอังคาร 6 พย.22	วันพุธ 7 พย.22	วันพฤหัสบดี 8 พย.22	วันศุกร์ 9 พย.22	วันเสาร์ 10 พย.22
00.00-1.00	0	231	0	0	236	40	98
1.00-2.00	29	0	17	67	23	13	25
2.00-3.00	44	65	41	8	0	108	55
3.00-4.00	0	18	0	0	75	0	0
4.00-5.00	44	0	28	0	36	0	0
5.00-6.00	0	0	18	0	0	0	0
6.00-7.00	287	85	0	0	58	0	461
7.00-8.00	0	21	102	0	95	179	0
8.00-9.00	195	0	0	0	0	85	381
9.00-10.00	474	661	874	964	738	605	505
10.00-11.00	704	415	431	626	535	616	438
11.00-12.00	202	125	120	342	275	73	335
12.00-13.00	30	96	297	67	110	71	37
13.00-14.00	147	127	84	0	152	48	0
14.00-15.00	843	469	405	391	407	610	342
15.00-16.00	304	110	291	0	325	113	388
16.00-17.00	758	247	90	340	396	323	143
17.00-18.00	1,010	814	783	1,132	897	1,373	1,380
18.00-19.00	1,743	571	1,072	696	1,252	557	699
19.00-20.00	0	158	300	245	143	86	128
20.00-21.00	551	489	526	320	625	235	242
21.00-22.00	271	221	146	157	113	213	414
22.00-23.00	31	304	358	203	0	136	159
23.00-24.00	95	101	90	229	47	223	0
รวม	7,762	5,328	6,073	5,787	6,538	5,707	6,230

ที่มา : การท่าอากาศยานแห่งประเทศไทย

ตารางที่ 4.18 ปริมาณผู้โดยสารขาออก ตั้งแต่วันที่ 4 - 10 พฤศจิกายน 2522

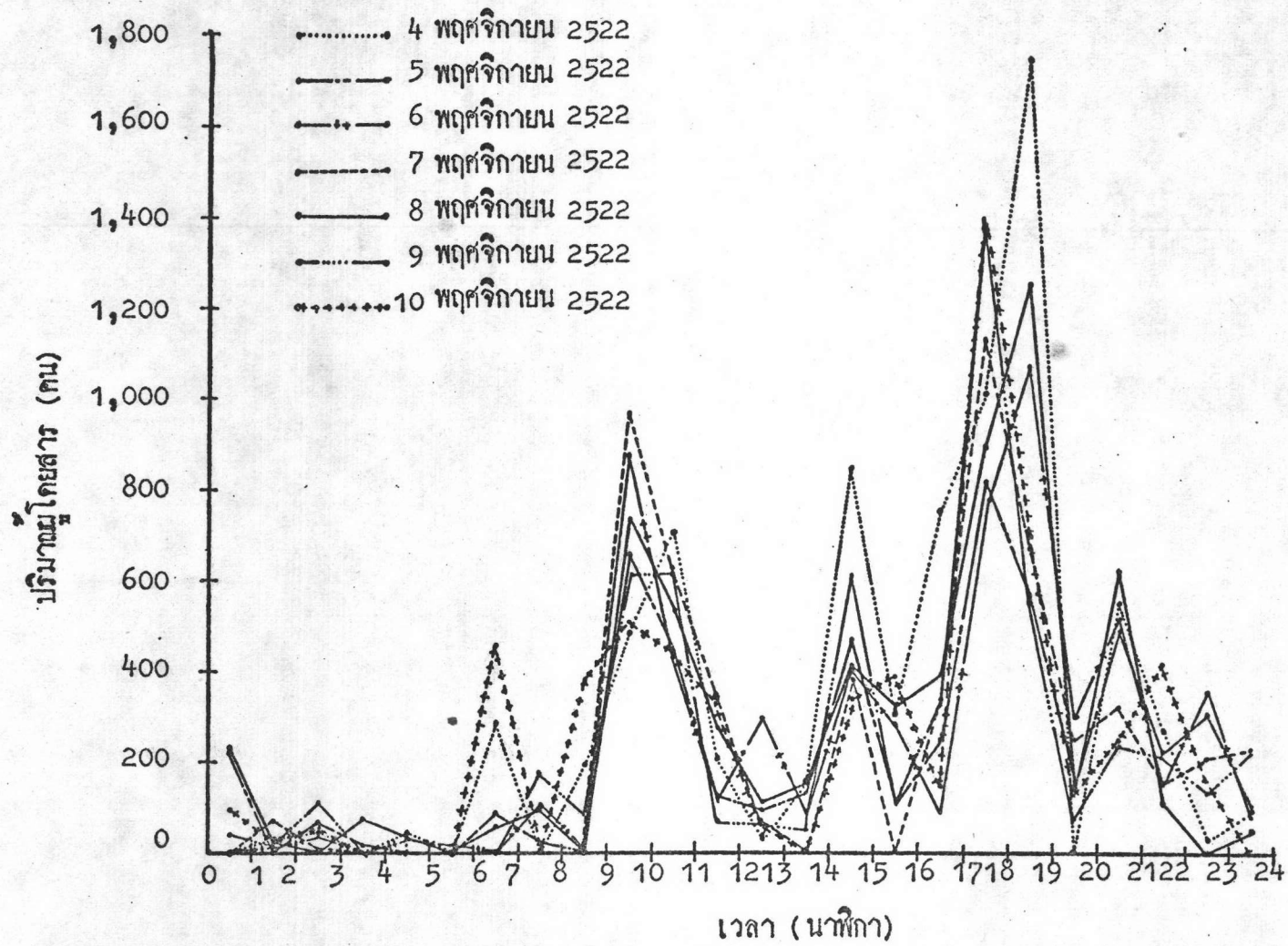
ช่วงเวลา	วันอาทิตย์ที่	วันจันทร์ที่	วันอังคารที่	วันพุธที่	วันพฤหัสบดีที่	วันศุกร์ที่	วันเสาร์ที่
	4 พย.22	5 พย.22	6 พย.22	7 พย.22	8 พย.22	9 พย.22	10 พย.22
00.00- 1.00	0	275	359	168	515	241	226
1.00- 2.00	0	165	0	0	174	48	277
2.00- 3.00	48	434	14	0	215	171	184
3.00- 4.00	117	17	106	153	1	28	58
4.00- 5.00	0	21	0	0	94	28	0
5.00- 6.00	30	0	0	0	76	0	0
6.00- 7.00	0	0	43	0	0	0	0
7.00- 8.00	210	108	202	114	121	182	0
8.00- 9.00	371	552	414	411	749	793	949
9.00-10.00	307	313	396	644	230	249	288
10.00-11.00	277	272	273	424	512	492	647
11.00-12.00	1,786	807	1,021	984	1,157	1,895	1,191
12.00-13.00	228	380	49	518	377	166	117
13.00-14.00	81	90	223	98	102	158	188
14.00-15.00	40	32	246	17	31	0	283
15.00-16.00	514	300	271	206	417	541	263
16.00-17.00	138	313	0	86	327	66	0
17.00-18.00	35	167	343	125	197	0	299
18.00-19.00	829	514	193	276	463	568	261
19.00-20.00	464	118	688	942	676	699	607
20.00-21.00	167	395	363	227	286	35	29
21.00-22.00	125	0	104	171	498	202	540
22.00-23.00	281	303	478	437	582	180	356
23.00-24.00	255	571	170	115	120	274	414
รวม	6,303	6,147	5,956	6,116	7,910	7,016	7,177

ที่มา : การท่าอากาศยานแห่งประเทศไทย

ตารางที่ 4.19 รวมปริมาณผู้โดยสารขาเข้าและขาออก ตั้งแต่วันที่ 4 - 10 พฤศจิกายน 2522

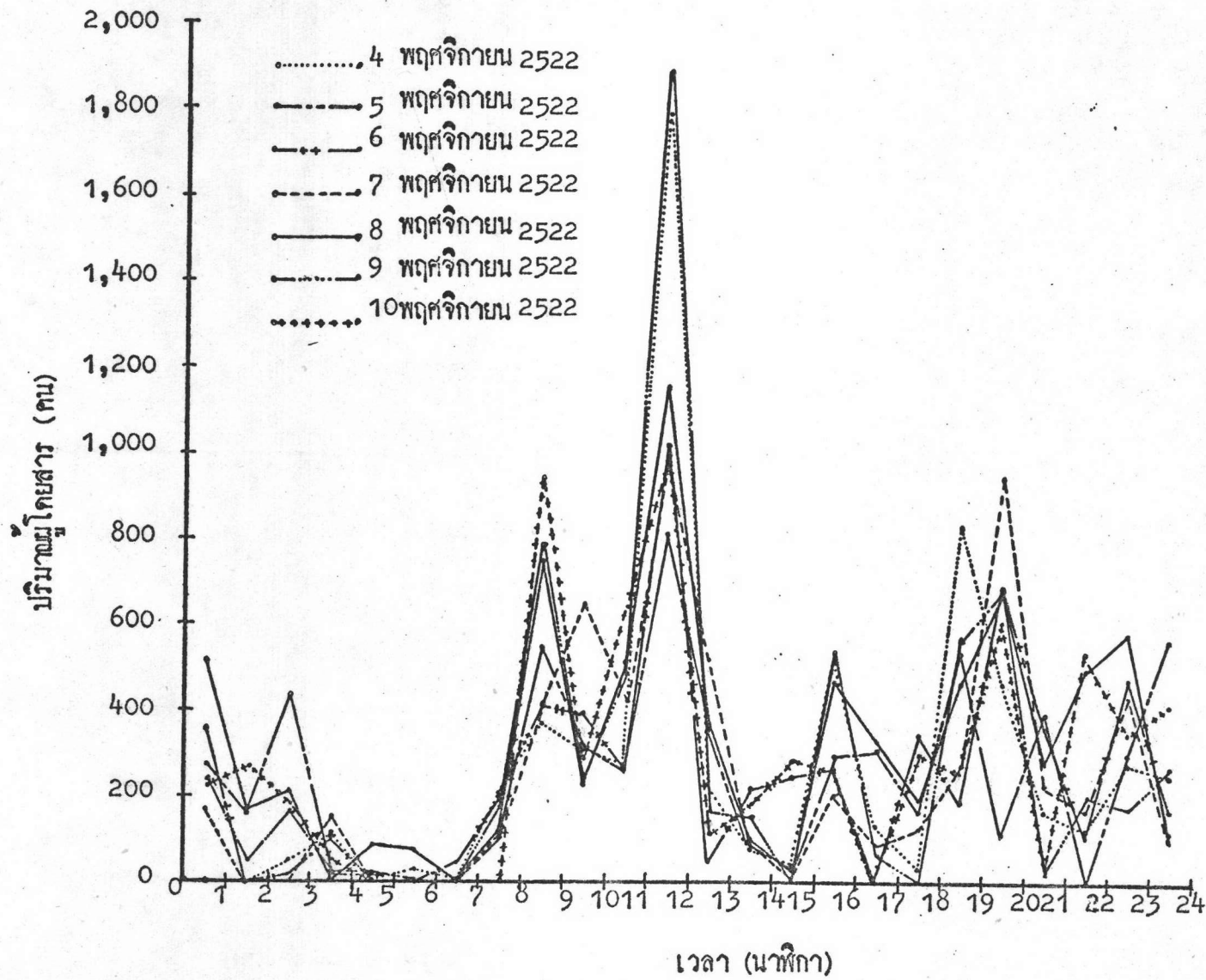
ช่วงเวลา	วันอาทิตย์	วันจันทร์	วันอังคาร	วันพุธ	วันพฤหัสบดี	วันศุกร์	วันเสาร์
	4 พย. 22	5 พย.22	6 พย.22	7 พย.22	8 พย.22	9 พย.22	10 พย.22
00.00- 1.00	0	506	359	168	751	281	324
1.00- 2.00	29	165	17	67	197	61	302
2.00- 3.00	92	499	55	8	215	279	239
3.00- 4.00	117	35	106	153	76	28	58
4.00- 5.00	44	21	28	0	120	28	0
5.00- 6.00	30	0	18	0	76	0	0
6.00- 7.00	287	85	43	0	58	0	461
7.00- 8.00	210	129	304	114	216	361	0
8.00- 9.00	566	552	414	411	749	878	1,330
9.00-10.00	781	974	1,270	1,608	968	854	793
10.00-11.00	981	687	704	1,050	1,047	1,108	1,085
11.00-12.00	1,988	932	1,141	1,326	1,432	1,968	1,526
12.00-13.00	258	476	346	585	487	237	154
13.00-14.00	228	217	307	98	254	206	188
14.00-15.00	883	501	651	408	438	610	625
15.00-16.00	818	410	562	206	742	654	651
16.00-17.00	896	560	90	426	723	389	143
17.00-18.00	1,045	981	1,126	1,257	1,094	1,373	1,679
18.00-19.00	2,572	1,085	1,265	972	1,715	1,125	960
19.00-20.00	464	276	988	1,187	819	785	735
20.00-21.00	718	884	889	547	911	270	271
21.00-22.00	396	221	250	328	611	415	954
22.00-23.00	312	607	836	640	582	316	515
23.00-24.00	350	672	260	344	167	497	414
รวม	14,065	11,475	12,029	11,903	14,448	12,723	13,407

ที่มา : การท่าอากาศยานแห่งประเทศไทย

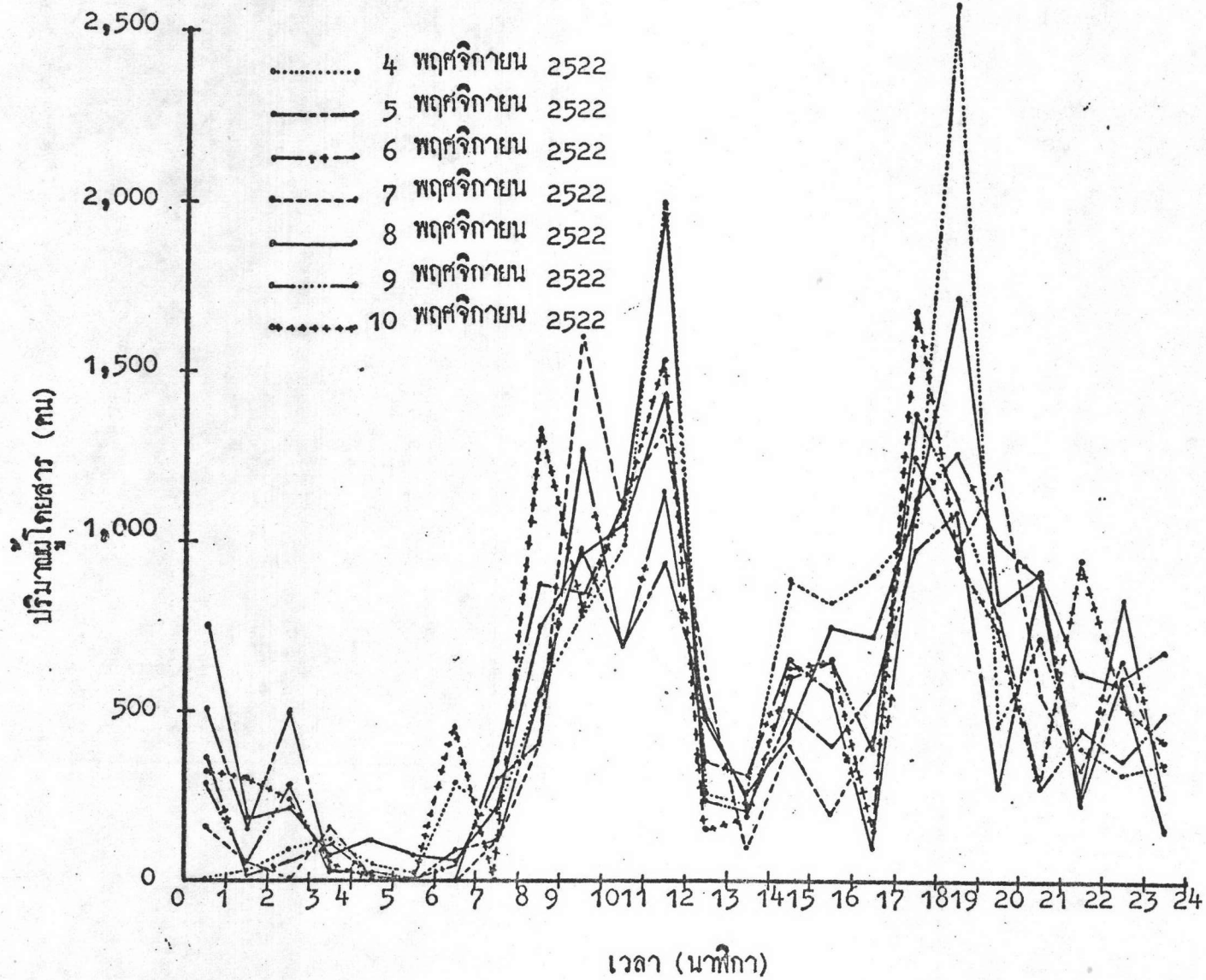


รูปที่ 4.12 ปริมาณผู้โดยสารขาเข้า ตั้งแต่ 4 - 10 พฤศจิกายน 2522





รูปที่ 4.13 ปริมาณผู้โดยสารขาออก ตั้งแต่ 4 - 10 พฤศจิกายน 2522



รูปที่ 4.14 ปริมาณน้ำโดยสารเข้าและออก ตั้งแต่ 4 - 10 พฤศจิกายน 2522

และออกมากที่สุดในช่วง 11.00 - 12.00 น. และ 18.00 - 19.00 น.

#### 4.6 การสำรวจวัตถุประสงค์ของการใช้บริการท่าอากาศยาน

ในวันสำรวจที่ 8 พฤศจิกายน 2522 ได้แจกแบบสอบถามให้แก่ผู้ขับขีวดยานเฉพาะรถยนต์นั่งส่วนบุคคลเท่านั้น ปริมาณแบบสอบถามที่แจกไปทั้งหมดประมาณ 2,000 แผ่น ได้รับคืนมาทั้งหมด 551 แผ่น เสียใช้การไม่ได้เนื่องจากผู้ตอบตอบโดยความไม่ตั้งใจ 18 แผ่น เหลือที่ใช้ได้ทั้งหมด 533 แผ่น หรือร้อยละ 26.65 ของที่แจกไปทั้งหมด ที่ไม่ได้ตอบแบบสอบถามส่วนใหญ่เป็นเพราะไม่มีเวลาตอบเพราะมีธุระยุ่ง ลืม ไม่ได้สนใจ เป็นต้น สำหรับข้อมูลที่ได้รับจากแบบสอบถามเกี่ยวกับวัตถุประสงค์ในการเข้ามาบริเวณท่าอากาศยานกรุงเทพฯ จากทั้ง 533 คน ประกอบด้วย 24 คน ที่มาทั้งรับและส่งผู้โดยสาร พวกนี้เป็นพวกรถแท็กซี่ป้ายดำที่เข้ามาหากินในท่าอากาศยาน โดยจะวิ่งรับส่งผู้โดยสารออกจากหรือไปยังท่าอากาศยานจากหน้าโรงแรมต่าง ๆ ในกรุงเทพฯ เพราะฉะนั้นจึงทำให้ข้อมูลเกี่ยวกับวัตถุประสงค์ของการเดินทางเข้ามาในบริเวณท่าอากาศยานเพิ่มขึ้นจาก 533 คน เป็น 557 คน ตารางที่ 4.20 แสดงให้เห็นว่า ในจำนวน 557 คนที่วิ่งเข้าออกท่าอากาศยานมี 182 คน มาเพื่อส่งผู้โดยสารหรือคิดเป็นร้อยละ 32.67 และ 167 คนเข้ามาเพื่อรับผู้โดยสารหรือคิดเป็นร้อยละ 29.98 กับอีก 108 คน เข้ามาเพื่อทำงานคิดเป็นร้อยละ 19.39 และ 14 คนเข้ามาเพื่อติดต่อราชการกับการท่าอากาศยานแห่งประเทศไทย หรือคิดเป็นร้อยละ 2.51 จำนวน 18 คนมาเพื่อติดต่อศุลกากร หรือคิดเป็นร้อยละ 3.23 จำนวน 50 คนมาติดต่อธุรกิจ คิดเป็นร้อยละ 8.99 และอีก 18 คน มาเพื่อธุระอื่น ๆ เช่น ส่งของ ประชุม มารับภรรยาที่ทำงานถ่ายภาพ มาหาเพื่อน ก่อสร้าง และอื่น ๆ คิดเป็นร้อยละ 3.23 สำหรับข้อมูลจำนวนผู้โดยสารที่มากับรถ (รวมคนขับด้วย) ปรากฏว่า มีอยู่ 117 คน จากทั้งหมด 533 คน หรือร้อยละ 21.95 ที่ขับรถมาคนเดียว จำนวน 164 คน หรือร้อยละ 30.77 ที่มีผู้โดยสารมาทั้งหมด 2 คน จำนวน 101 คน หรือร้อยละ 18.95 ที่มีผู้โดยสารมาทั้งหมด 3 คน จำนวน 87 คน หรือร้อยละ 16.33 ที่มีผู้โดยสารมาทั้งหมด 4 คน จำนวน 29 คน หรือร้อยละ 5.44 ที่มีผู้โดยสารมาทั้งหมด 5 คน จำนวน 16 คน หรือร้อยละ 3.00 ที่มีผู้โดยสารมาทั้งหมด 6 คน

ตารางที่ 4.20 วัตถุประสงค์ของการเข้ามาในบริเวณท่าอากาศยานนานาชาติ  
กรุงเทพฯ

วัตถุประสงค์	มาส่ง ผู้โดยสาร	มารับ ผู้โดยสาร	มาทำงาน	มาติดต่อราชการ กับการท่าอากาศยานฯ	ติดต่อ ศุลกากร	ติดต่อ ธุรกิจ	ธุรกิจอื่น ๆ	รวม
จำนวน	182	167	108	14	18	50	18	557
ร้อยละ	32.67	29.98	19.39	2.51	3.23	8.99	3.23	100

ตารางที่ 4.21 จำนวนผู้โดยสารที่เดินทางมาในรถ (รวมคนขับด้วย)

	จำนวนผู้โดยสาร (รวมคนขับด้วย)							รวม
	1	2	3	4	5	6	มากกว่า 6	
จำนวน	117	164	101	87	29	16	19	533
ร้อยละ	21.95	30.77	18.95	16.33	5.44	3.00	3.50	100

และจำนวน 19 คัน หรือร้อยละ 3.56 ที่มีผู้โดยสารมาทั้งหมดมากกว่า 6 คน รายละเอียดปรากฏในตารางที่ 4.21

ตารางที่ 4.22 แสดงให้เห็นว่าจากจำนวนรถที่เข้ามาเพื่อส่งผู้โดยสารจำนวน 182 คัน มีมาส่งผู้โดยสารไปต่างประเทศ 161 คัน หรือร้อยละ 88.46 ผู้โดยสารภายในประเทศ 21 คัน หรือร้อยละ 11.54 สำหรับจำนวนผู้โดยสารที่มาส่ง มาส่งผู้โดยสารที่จะเดินทาง 1 คน จำนวน 81 คัน หรือร้อยละ 44.51 มาส่งผู้โดยสาร 2 คน จำนวน 54 คัน หรือร้อยละ 29.69 มาส่งผู้โดยสาร 3 คน จำนวน 25 คัน หรือร้อยละ 13.74 มาส่งผู้โดยสาร 4 คน จำนวน 9 คัน หรือร้อยละ 4.94 มาส่งผู้โดยสารมากกว่า 4 คน 13 คัน หรือร้อยละ 7.14 ตารางที่ 4.23 แสดงให้เห็นว่า จากจำนวนรถที่เข้ามารับผู้โดยสารจำนวน 167 คัน มารับผู้โดยสารจากต่างประเทศ 139 คัน หรือร้อยละ 83.23 มารับผู้โดยสารภายในประเทศ 28 คัน หรือร้อยละ 16.77 สำหรับจำนวนผู้โดยสารที่มารับ ผู้โดยสาร 1 คน จำนวน 85 คัน หรือร้อยละ 50.90 มารับผู้โดยสาร 2 คน จำนวน 53 คันหรือร้อยละ 31.74 มารับผู้โดยสาร 3 คน จำนวน 10 คัน หรือร้อยละ 5.99 มารับผู้โดยสาร 4 คน จำนวน 15 คัน หรือร้อยละ 8.98 และมารับผู้โดยสารมากกว่า 4 คน จำนวน 4 คัน หรือร้อยละ 2.39

ตารางที่ 4.22 ประเภทและจำนวนของผู้โดยสารที่จะมาส่ง

	ประเภทของผู้โดยสาร			จำนวนผู้โดยสาร					
	ต่างประเทศ	ภายในประเทศ	รวม	1	2	3	4	มากกว่า 4	รวม
จำนวน	161	21	182	81	54	25	9	13	182
ร้อยละ	88.46	11.54	100	44.51	29.67	13.74	4.94	7.14	100

ตารางที่ 4.23 ประเภทและจำนวนของผู้โดยสารที่จะมารับ

	ประเภทของผู้โดยสาร			จำนวนผู้โดยสาร					
	ต่างประเทศ	ภายในประเทศ	รวม	1	2	3	4	มากกว่า 4	รวม
จำนวน	139	28	167	85	53	10	15	4	167
ร้อยละ	83.23	16.77	100	50.90	31.74	5.99	8.98	2.39	100