

บทที่ 6

ระบบบริหารสภามหาจุฬาลงกรณราชวิทยาลัย
ในพระบรมราชูปถัมภ์

สถาบันการศึกษาของคณะสงฆ์ฝ่ายมหานิกาย คือ มหาจุฬาลงกรณราชวิทยาลัย ในพระบรมราชูปถัมภ์ ตั้งอยู่ ณ วัดมหาธาตุยุวราชรังสฤษฎิ์ เป็นสถาบันการศึกษาซึ่งพระบาทสมเด็จพระปรมินทรมหาจุฬาลงกรณ พระจุลจอมเกล้าเจ้าอยู่หัว ทรงพระกรุณาโปรดเกล้าฯ ให้ย้ายที่ราชบัลลังก์เดิมของพระปริยัติธรรมจากวัดพระศรีรัตนศาสดารามไปเป็นมาลีวิทยาลัย ที่วัดมหาธาตุ เรียกว่า มหาธาตุวิทยาลัย ต่อมาทรงมีพระราชประสงค์ที่จะขยายการศึกษา พระภิกษุสามเณรให้กว้างขวางยิ่งขึ้น โดยจะไต่เต้ามาตั้งแต่พระไตรปิฎกและวิชาชั้นสูง

ในพระราชกิจจานุเบกษา มีข้อความเกี่ยวข้องถึงการก่อสร้างมหาจุฬาลงกรณราชวิทยาลัยนี้ว่า "พระบาทสมเด็จพระเจ้าอยู่หัว ทรงพระราชดำริที่จะทรงหนุนบำรุงพระบรมพุทธศาสนา ให้ถาวรวัฒนาสืบไปด้วยการทรงสร้างวิทยาลัย บำรุงการเล่าเรียนพระปริยัติธรรมให้เจริญยิ่งขึ้น และจะโปรดเกล้าฯ ให้เชิญพระบรมศพ สมเด็จพระบรมโอรสาธิราช เจ้าฟ้ามหาวชิรุณหิศ สยามมกุฎราชกุมาร ไปประดิษฐานบำเพ็ญพระราชกุศล เนื่องด้วยการพระราชทานเพลิง ณ วิทยาลัยนั้น โดยขอความพิสดารตั้งแจ้งอยู่ในประกาศพระราชปรารภ ซึ่งบรรจุไว้ในศิลาพระฤกษ์ ซึ่งจะได้นำมาลงต่อไป....."¹

ในประกาศพระราชปรารภในการก่อกองพระฤกษ์สังฆเสนาสนราชวิทยาลัย มีข้อความเกี่ยวกับการก่อสร้างมหาจุฬาลงกรณราชวิทยาลัยว่า

"สถานหนึ่งเป็นที่เล่าเรียนของพระสงฆ์ฝ่ายมหานิกาย ได้ตั้งไว้ที่วัดมหาธาตุราชวรมหาวิหาร พระอารามหลวงนี้ในนามว่า มหาธาตุวิทยาลัยได้เปิดการเล่าเรียน ตั้งแต่วันที่ 8 พฤศจิกายน รัตนโกสินทรศก 108 สืบมาแต่ สังกะสีเสนาสน สำหรับมหาธาตุวิทยาลัยนี้ ยังไม่เป็นที่สมควรแก่การเล่าเรียนในสมัยที่การเล่าเรียนเจริญขึ้นสืบมานี้ จึงทรงพระราชดำริที่จะทรงสร้างสังกะสีเสนาสน สำหรับมหาธาตุวิทยาลัยขึ้นใหม่ ให้เป็นสถานอันสมควรแก่การเล่าเรียน....."²

¹พระราชกิจจานุเบกษา (เล่ม 13 วันที่ 20 กันยายน, ร.ศ.115), หน้า 263.

²พระราชกิจจานุเบกษา (เล่ม 13 วันที่ 20 กันยายน, ร.ศ.115), หน้า 266.

เมื่อทรงพระราชดำริที่จะขยายการศึกษาของพระภิกษุสามเณรให้กว้างขวางและสูงขึ้นกว่าเดิม
 จำเป็นต้องสร้างสถานศึกษาใหม่ เพื่อความเหมาะสมในการขยายการศึกษา เนื่องจากสมเด็จพระเจ้าฟ้ามหา
 วิชาธิรณิศสยามมกุฎราชกุมาร พระราชโอรส เสด็จสวรรคต โศกเศวยทรงพระกรุณาโปรดเกล้าฯ ให้
 ทำพระเมรุมาศพระเกียรติยศ ณ ท้องสนามหลวง เพื่อเชิญพระศพไปประดิษฐานพระราชทานเพลิง เมื่อ
 เสร็จพระราชพิธีแล้ว พระเมรุมาศก็ถูกรื้อถอนทิ้งไปโดยไร้ประโยชน์ และยังเป็นภาระสิ้นเปลืองพระ
 ราชทรัพย์ในการก่อสร้าง หากได้นำพระราชทรัพย์นั้นมาก่อสร้างสถานซึ่งเป็นถาวรวัตถุ และมอบให้
 ทางพระศาสนาใช้ประโยชน์ต่อไป จะคุ้มค่ากว่าเดิม จึงทรงพระกรุณาโปรดเกล้าฯ ให้สร้างสังฆิกเสนาสน์
 ขึ้นที่ มหาธาตุวิทยาลัย และเมื่อเสร็จพระราชพิธีแล้ว จะได้เป็นสถานศึกษาพระปริยัติธรรมชั้นสูงของ
 พระภิกษุสามเณรต่อไป จึงมีพระบรมราชโองการโปรดเกล้าฯ ให้พระเจ้าอนงยาเชอ เจ้าฟ้ากรมขุน
 นริศรานุวัดติวงศ์เป็นผู้บัญชาการก่อสร้าง ดังข้อความในประกาศพระราชปรารภ กล่าวอีกตอนหนึ่งว่า

"การนี้อยู่ในระหว่างพระบรมราชดำริ ยังหาทันตลอดไม่ พอประจวบเวลาที่สมเด็จพระบรม
 โอรสเสด็จ เจ้าฟ้ามหาวิชาธิรณิศสยามมกุฎราชกุมาร ซึ่งมีพระราชประสูติกาล ณ วันพฤหัสบดี เดือนเจ็ด
 แรมสิบสองค่ำ ปีมะเส็ง จุลศักราช 1240 ตรงกับวันที่ 27 มิถุนายน รัตนโกสินทร์ศก 97
 เสด็จสวรรคตลงไปในวันที่ 4 มกราคม รัตนโกสินทร์ศก 113....."³

ข้อความอีกตอนหนึ่งกล่าววว่า

"จึงมีพระบรมราชโองการโปรดเกล้าฯ คำรัสสั่งให้ พระเจ้านองยาเชอ เจ้าฟ้าขุนนริศรานุวัดติวงศ์
 เป็นผู้บัญชาการให้เจ้าพนักงานทำการก่อสร้างวิทยาลัย ยอดปรางค 3 ยอด ดวนแล้วควยถาวรวัตถุ
 อันมีกำหนดสวนยาว แต่ทิศเหนือมาทิศใต้ 88 วา ส่วนกว้างในทิศเหนือและทิศใต้นั้นสวนละ 8 วา 3
 ศอก ส่วนกลางตั้งแต่ทิศตะวันตกมาทิศตะวันออก 25 วา ส่วนกว้างในมุขใหญ่ 11 วา ส่วนสูงในรวม
 มุขยอดใหญ่นั้น 22 วา ในสวนยอดน้อยทั้ง 2 แห่ง ๆ ละ 16 วา ควยพระราชทรัพย์ 5400 ชั่ง
 เพื่อได้เป็นที่เชิญพระบรมศพ สมเด็จพระบรมโอรสาธิราช เจ้าฟ้ามหาวิชาธิรณิศสยามมกุฎราชกุมารมา
 ประดิษฐาน บำเพ็ญพระราชกุศลทักษิณาทาน มีกรรมกรรมแล้วจะได้เชิญพระบรมศพไปประดิษฐาน ณ
 พระเมรุมาศขนาดน้อย ณ ท้องสนามหลวง พระราชทานเพลิง เมื่อการบำเพ็ญพระราชกุศลส่วนนั้นเสร็จ
 แล้ว จะได้ทรงพระราชอุทิศถวายถาวรวัตถุนี้ เป็นสังฆิกเสนาสน์สำหรับมหาธาตุวิทยาลัย เพื่อเป็นที่

³พระราชกิจจานุเบกษา (เล่ม 13 วันที่ 20 กันยายน ร.ศ.115), หน้า 266.

เล่าเรียนพระปริยัติธรรม แล้ววิชาชั้นสูงสืบไปภายหน้า พระราชทานเปลี่ยนนามใหม่ว่า มหาจุฬาลงกรณ-
ราชวิทยาลัย เพื่อให้เป็นที่เฉลิมพระเกียรติยศสืบไป....."⁴

การก่อสร้างสังฆิกเสนาสนราชวิทยาลัย จึงเริ่มดำเนินการตั้งแต่นั้นเป็นต้นมา เสด็จทรงวาง
ศิลาพระฤกษ์ เมื่อวันที่ 13 กันยายน ร.ศ.115 (พ.ศ.2439) ในประวัตินามหาธาตุ กล่าวถึง
การก่อสร้างมหาจุฬาลงกรณราชวิทยาลัยว่า

"ต่อมาปี 2437 โปรดให้คิดแบบถาวรวัตถุสร้างที่พระราชทานเพลิงพระศพพระราชโอรสธิดา
เจ้าฟ้ามหาวชิรุณหิศ เรียกว่า "สังฆิกเสนาสนราชวิทยาลัย" เมื่อไม่มีการตั้งพระศพ โปรดให้เป็นวิทยาลัย
ที่เล่าเรียนของพระภิกษุสามเณร โปรดให้สมเด็จพระเจ้าฟ้ามงกุฎพระนริศรานุวัดติวงศ์ เมื่อครั้งดำรงพระยศ
เป็นกรมขุน ทรงอำนวยการก่อสร้างและพระยาสมุหเสนา (ทัต ศิริสัมพันธ์) เป็นนายงานก่อสร้าง
ตามพระราชประสงค์ เริ่มสร้างเมื่อปีมะแม 2438 พระบาทสมเด็จพระจุลจอมเกล้าเจ้าอยู่หัว เสด็จ
วางศิลาพระฤกษ์ เมื่อ ปีวอก 2439 13 กันยายน พระราชทานนามว่า มหาจุฬาลงกรณราช-
วิทยาลัย เพื่อเฉลิมพระเกียรติยศ....."⁵

ในการพระราชทานนามว่า มหาจุฬาลงกรณราชวิทยาลัยนี้ ทรงมีพระราชหัตเลขาถึงหม่อม
เจ้าประภากร ดังสำเนาต่อไปนี้

"พระที่นั่งอมรินทรวินิจฉัย
วันที่ 22 กันยายน ร.ศ. 115
ถึงหม่อมประภากร

.....
.....ที่นี้จะ
สร้างขึ้นสำหรับสวนมหานิกาย
จะให้อ่าว มหาจุฬาลงกรณราชวิทยาลัย
แต่ในเวลานี้จะไม่มีใครเรียกด้วยยาว

⁴เรื่องเดียวกัน, หน้า 267.

⁵สมเด็จพระเจ้าบรมวงศ์เธอ กรมพระยาดำรงราชานุภาพ ประวัตินามมหาธาตุ (พระนคร :
โรงพิมพ์โสภณพิพรรฒธนากร, 2461), หน้า 77.



เกินไปตาม เกรงใจก็ให้เรียกสั้น ๆ
ว่า ราชาวิทาลัย

.....

สยามินทร์⁶

การดำเนินการศึกษาในระดับมหาวิทยาลัย ในสมัยที่พระพิมลธรรม (ช้อย ฐานทัตตเถร) เป็นอธิบดีสงฆ์วัดมหาธาตุ ได้รับฉันทานุมัติจากพระเถรานุเถระ ฝ่ายมหานิกาย ให้ยกฐานะการศึกษา เป็นระดับอุดมศึกษา ตั้งเป็นมหาวิทยาลัยฝ่ายพระพุทธศาสนา เมื่อวันที่ 9 มกราคม พ.ศ. 2490 และได้เปิดดำเนินการศึกษาตั้งแต่วันที่ 18 กรกฎาคม พ.ศ. 2490 โดยมีพระพิมลธรรม (ช้อย ฐานทัตตเถร) เป็น ปรมุสภานายก?

สภาการศึกษาของมหาจุฬาลงกรณราชวิทยาลัย ในพระบรมราชูปถัมภ์

มหาจุฬาลงกรณราชวิทยาลัย ในพระบรมราชูปถัมภ์ ดำเนินกิจการทั้งปวงอยู่ในความควบคุมของสภามหาวิทยาลัย โดยมีสภานายกมหาจุฬาลงกรณราชวิทยาลัยเป็นประธาน มีอำนาจหน้าที่ ควบคุมนโยบาย และพิจารณาแต่งตั้งถอดถอนคณะบริหารของมหาวิทยาลัย คณะเจ้าหน้าที่บริหารกิจการของมหาวิทยาลัย ประกอบด้วย อธิการบดี เลขาธิการ คณบดี นายทะเบียน เลขาธิการคณบดี ผู้กำกับแผนก หัวหน้าแผนก และเจ้าหน้าที่ผู้รับผิดชอบหน่วยงานต่าง ๆ แยกออกไปตามลำดับสายงานนั้น ๆ⁸

สภาการศึกษาของมหาจุฬาลงกรณราชวิทยาลัย ในพระบรมราชูปถัมภ์ ตั้งแต่วันที่ ๖ มิถุนายน ๒๕๑๒

⁶ "หน้าปก" พุทธจักร, ปีที่ 23 ฉบับที่ 6 (มิถุนายน, 2512), หน้าปก.

⁷ มหาจุฬาลงกรณราชวิทยาลัย ในพระบรมราชูปถัมภ์, หลักสูตรและกิจการสังเขป พ.ศ. 2511, (พระนคร : โรงพิมพ์ประยูรวงศ์, 2511), หน้า 1.

⁸ เรื่องเดียวกัน, หน้า 2.

การจัดองค์การ

- มหาวิทยาลัยราชภัฏวไลยอลงกรณ์ จัดแบ่งสายงานเป็น 2 ฝ่าย โดยมีเลขาธิการเป็นผู้ควบคุมคือ
1. สำนักงานเลขาธิการ ประกอบด้วย กองกลาง กองวิชาการ กองห้องสมุด กองบริการ การศึกษา กองเผยแพร่ กองงานโครงการพิเศษ วิทยาลัยครูศาสนศึกษา โรงเรียนมาลีเตรียมอุดมศึกษา โรงเรียนมาลีอบรมศึกษา โรงเรียนมาลีสาธิตศึกษา โรงเรียนพุทธศาสนาวินิจฉัยและสำนักธรรมวิจัย
 2. คณะวิชาสาขาต่าง ๆ ได้แก่ คณะพุทธศาสตร์ คณะครุศาสตร์ และคณะมานุษยสังคมศาสตร์⁹

การบริหารงานในแต่ละองค์การ

1. กองกลาง มีหน้าที่ดำเนินงานสารบรรณ ทะเบียน ใบสำคัญ การบัญชี การเงิน พัสดุ อาคารสถานที่ และมีแผนกมูลนิธิมหาจุฬาลงกรณราชวิทยาลัย ได้รับอนุญาตจากทางราชการ ให้ลดทะเบียนจัดตั้งขึ้น เมื่อวันที่ 24 มีนาคม พ.ศ.2508 เลขหมายทะเบียน 390 มีทรัพย์สินเป็นทุนเริ่มแรก 191,540 บาท โดยมีวัตถุประสงค์ดังนี้
 - 1.1 บำรุงและส่งเสริมการศึกษาฝ่ายพระพุทธศาสนา และการศึกษาในมหาจุฬาลงกรณราชวิทยาลัย
 - 1.2 ใ้ทุนการศึกษาแก่นิสิต และนักเรียนตามระเบียบว่าด้วยการให้ทุน
 - 1.3 บำรุงโรงเรียนพุทธศาสนาวินิจฉัย
2. กองวิชาการ มีหน้าที่งานวิชาการทั่ว ๆ ไป ทำการวิจัย พิจารณาหลักสูตร รายงานการศึกษา และมีคณะกรรมการจัดทำพระไตรปิฎก
3. กองห้องสมุด มหาจุฬาลงกรณราชวิทยาลัย ได้ปฏิสังขรณ์ศาลาการเปรียญวัดมหาธาตุเป็นหอสมุดกลางของมหาวิทยาลัย มีพิพิธภัณฑสถานภัฏเกา ซึ่งเกี่ยวกับสถาบันและมีพระไตรปิฎกฉบับอักษรต่าง ๆ เช่น ไทย พม่า เขมร จีน เป็นต้น

⁹สัมภาษณ์ พระศรีวิสุทธิโมลี, เลขาธิการสภามหาจุฬาลงกรณราชวิทยาลัย ในพระบรมราชูปถัมภ์ ณ สำนักงาน วัดมหาธาตุยุวราชรังสฤษฎิ์, วันที่ 25 มกราคม 2514, เวลา 13.00-15.00 น.

4. กองบริการการศึกษา เป็นหน่วยงานสวัสดิการ บริการจัดหาทุน แผนกจัดหาหนังสือ แบบเรียน และอุปกรณ์การศึกษา จัดพิมพ์และสิ่งหนังสือทางพระพุทธศาสนา พร้อมทั้งตำราเรียนจากต่างประเทศมาจำหน่าย

5. กองเผยแพร่ เป็นการเผยแพร่นอกสถานที่ เช่น งานข่าวสารนิเทศอบรม วิทยุกระจายเสียง และมีแผนกวารสารจัดพิมพ์วารสารรายเดือน แดงขาวและกิจการภายในมหาวิทยาลัย รวมถึงข่าวในวงการพระพุทธศาสนา เพื่อประโยชน์ด้านศาสนศึกษา การเผยแพร่พระพุทธศาสนา และความรู้อันเป็นประโยชน์ทั่วไป ได้แก่ วารสารพุทธจักร เสียงธรรม และเพื่อนใจ

6. กองงานโครงการพิเศษ ดำเนินงานต่าง ๆ ดังนี้

6.1 ตรวจชำระและตรวจพิมพ์พระไตรปิฎก ฉบับ "มหาจุฬาลงกรณ" จำนวน 45 เล่ม เป็นการเฉลิมพระเกียรติยศพระบาทสมเด็จพระจุลจอมเกล้าเจ้าอยู่หัว องค์สถาปนามหาวิทยาลัย

6.2 ส่งพระพุทธศาสนารับผิดชอบ ไปปฏิบัติศาสนกิจในสวนภูมิภาค ณ สำนักศึกษาต่าง ๆ ตามคำขอของเจ้าคณะจังหวัดนั้น ๆ ซึ่งเริ่มดำเนินงานเมื่อ พ.ศ. 2506

6.3 โครงการอบรมพระภิกษุเพื่อส่งเสริมการพัฒนาท้องถิ่น เป็นโครงการร่วมกับมหาวิทยาลัยราชภัฏวชิรเวศน์ เริ่มดำเนินงานเมื่อ พ.ศ. 2509

7. โรงเรียนพุทธศาสนาวินิจฉัย มหาจุฬาลงกรณราชวิทยาลัย ได้เปิดสอนเป็นแห่งแรกในประเทศไทย เมื่อวันที่ 13 กรกฎาคม พ.ศ. 2501 เดิมขึ้นกับแผนกธรรมวิจัย ปัจจุบันตั้งเป็นแผนกหนึ่งเมื่อ พ.ศ. 2505

8. สำนักธรรมวิจัย หรือ แผนกธรรมวิจัย เป็นหน่วยงานที่มีฐานะเทียบเท่ากอง เพื่อการเผยแพร่พระพุทธศาสนา มหาจุฬาลงกรณราชวิทยาลัยตั้งขึ้น ในปี พ.ศ. 2502 กิจการต่าง ๆ มีดังนี้

8.1 การบรรยายธรรม ภาคปริยัติ และ ภาคปฏิบัติ และแสดงปาฐกถาต่าง ๆ โดยเฉพาะในวันพระ และวันอาทิตย์

8.2 จัดกิจกรรมเกี่ยวกับการเผยแพร่พระพุทธศาสนา เช่น การแสดงพระธรรมเทศนาเป็นประจำ เป็นต้น

8.3 การสอนและฝึกปฏิบัติ ทั้งฝ่ายสมถภาวนา และวิปัสสนาภาวนา

8.4 พิมพ์หนังสือธรรม ตำราเรียน สารคดี และงานคนควาทางพระพุทธศาสนา

8.5 การจัดส่งภาษาบาลี ภาคพิเศษสำหรับครูหัดดี เริ่มกิจการเมื่อ พ.ศ.2505
รับนักศึกษาชายหญิง ไม่จำกัดวัยศึกษาทุกระดับอาทิทย เวลามาจบ ผู้สำเร็จการศึกษา จะได้รับประกาศนียบัตร
ภาษาบาลีภาคพิเศษชั้นต้น¹⁰

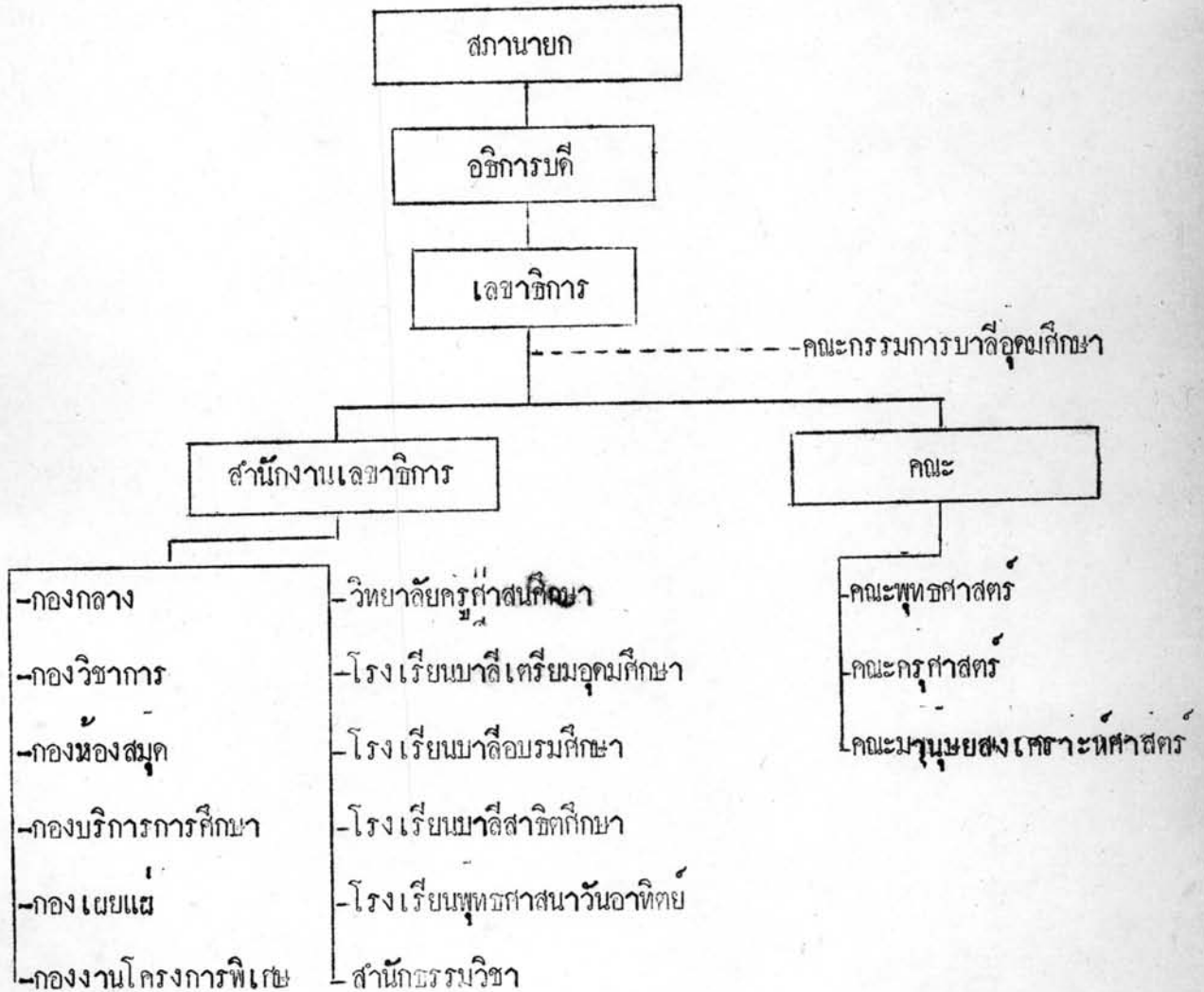
9. วิทยาลัยครูศาสนศึกษา หรือแผนกอบรมครูศาสนศึกษา
10. โรงเรียนบาลีเตรียมอุดมศึกษา หรือแผนกบาลีเตรียมอุดมศึกษา
11. โรงเรียนบาลีอบรมศึกษา หรือแผนกบาลีอบรมศึกษา
12. โรงเรียนบาลีสาธิตศึกษา หรือแผนกบาลีสาธิตศึกษา

หน่วยงานที่ 9-12 จะกล่าวต่อไปในเรื่อง การบริหารการศึกษา หน่วยงานต่าง ๆ จัดเป็น
แผนผังดังนี้

¹⁰มหาจุฬาลงกรณราชวิทยาลัย ในพระบรมราชูปถัมภ์, เรื่องเดิม, หน้า 42-43.

แผนผังที่ 16

การจัดองค์การของ มหาวิทยาลัยวลัยลักษณ์
ในพระบรมราชูปถัมภ์



แหล่งที่มา :- สัมภาษณ์พระศรีวิสุทธิโมลี เลขาธิการ สภามหาวิทยาลัยวลัยลักษณ์

งานสนองคณะสงฆ์และประเทศชาติ

มหาวิทยาลัยกลางกรมราชวิทยาลัย มีกิจกรรมพิเศษนอกเหนือไปจากหน่วยงานต่าง ๆ เป็นงานสนองคณะสงฆ์ และประเทศชาติ คือ

1. พระธรรมทูตสายที่ 8 เริ่มดำเนินการเมื่อ พ.ศ. 2508 เขตจาริก 7 จังหวัดในภาค 15 และภาค 16 ไต่แก่อำเภอต่อไปนี้ สมุทรสงคราม ราชบุรี เพชรบุรี ประจวบคีรีขันธ์ ชุมพร สุราษฎร์ธานี และนครศรีธรรมราช
2. พระธรรมจาริก จัดส่งพระสงฆ์ และพระนิสิตนักเรียนของมหาจุฬาลงกรณราชวิทยาลัย ไปอบรมสั่งสอน และส่งเคราะห์ชาวเขาเผ่าต่าง ๆ
3. โครงการฝึกอบรมพระธรรมทูตไปต่างประเทศ จัดตั้งสถาบันฝึกอบรมพระธรรมทูตไปต่างประเทศ เมื่อ พ.ศ. 2509 โดยอนุมัติของรัฐบาล และคณะสงฆ์
4. การอบรมจริยธรรมนักเรียน เริ่มดำเนินการเมื่อ พ.ศ. 2506 จัดส่งวิทยากรไปอบรมจริยธรรมในโรงเรียนต่าง ๆ ตามที่ศูนย์อบรมจริยธรรมนักเรียนของกรมการศาสนาขอมา
5. การสอนพระปริยัติธรรมแผนกบาลี มหาจุฬาลงกรณราชวิทยาลัย เปิดสอนภาษาบาลี สำหรับชั้นเปรียญธรรม 5 (ป.ธ.5) ถึงชั้นเปรียญธรรม 9 (ป.ธ.9) เป็นชั้นเรียนพิเศษตามโอกาส เป็นการส่งเสริมการศึกษาภาษาบาลี ตามระบบการศึกษาพระปริยัติธรรมแผนกบาลีของคณะสงฆ์¹¹

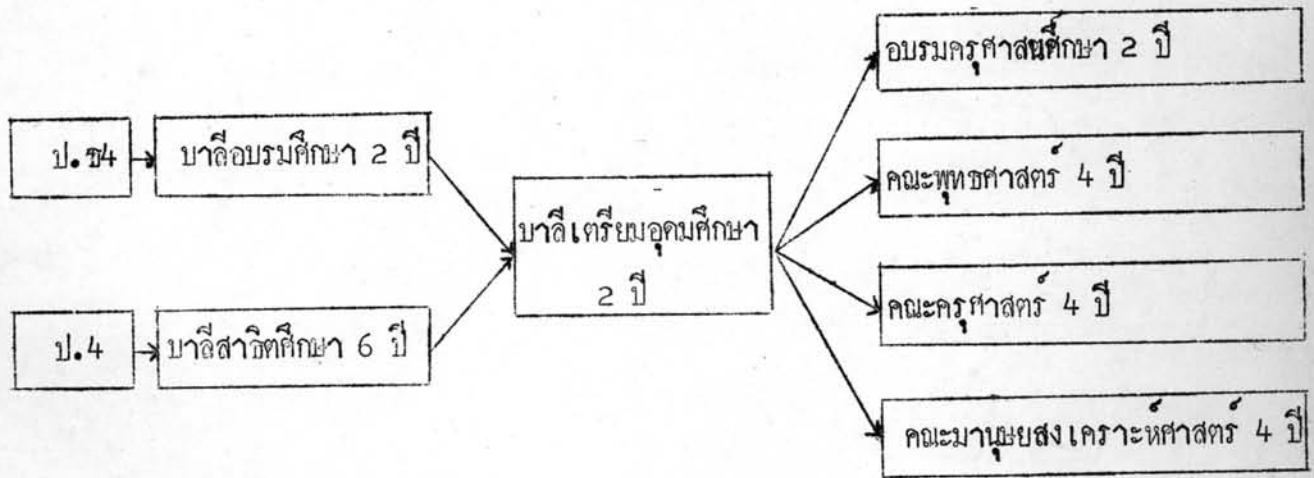
แผนการศึกษาของ มหาจุฬาลงกรณราชวิทยาลัย

แผนการศึกษา มหาจุฬาลงกรณราชวิทยาลัย ในพระบรมราชูปถัมภ์ จัดการศึกษาตามแผนดังต่อไปนี้

¹¹มหาจุฬาลงกรณราชวิทยาลัย ในพระบรมราชูปถัมภ์, เรื่องเดิม, หน้า 50-52.

แผนผังที่ 17

แผนการศึกษาของ มหาวิทยาลัยพอลงกรณราชวิทยาลัย
ในพระบรมราชูปถัมภ์



ในแผนการศึกษาของสภามหาวิทยาลัยพอลงกรณราชวิทยาลัย ในพระบรมราชูปถัมภ์ จัดการศึกษา เป็น 2 ระดับ คือระดับต่ำกว่าปริญญาตรี และระดับปริญญาตรี

การบริหารการศึกษาในระดับต่ำกว่าปริญญาตรี

การบริหารการศึกษาระดับต่ำกว่าปริญญาตรี แบ่งเป็น 4 แผนกคือ

1. แผนกบาลีสำริตศึกษา เดิมชื่อ แผนกบาลีมัธยมศึกษา เปิดการศึกษากาดทดลองในปี พ.ศ. 2492 และตั้งเป็นทางการในปี พ.ศ. 2493 ได้เปลี่ยนเป็นบาลีสำริตศึกษา ในปี พ.ศ. 2509 เพื่อให้ สอดคล้องกับแผนการศึกษาชาติ 2503 ซึ่งทำให้แผนกบาลีสำริตศึกษา จัดการศึกษาขึ้นทั้งชั้นประถมศึกษา และชั้นมัธยมศึกษา เพื่อจะได้เป็นโรงเรียนสาธิตของมหาวิทยาลัยต่อไป

แผนกบาลีสาธิตศึกษา ให้การศึกษาเบื้องต้นทั้งวิชาภาษาบาลี วิชาธรรม และวิชาสามัญ แก่ผู้ที่ยังไม่มีพื้นฐานทางการศึกษาพระพุทธศาสนาเพียงพอ โดยจัดแบ่งชั้นในระยะเวลาจนถึง 6 ปี แบ่งเป็น 6 ชั้น วิชาสามัญศึกษาตรงกับวิชาในชั้นประถมศึกษาตอนปลาย และชั้นมัธยมศึกษาตอนต้นของกระทรวงศึกษาธิการ ผู้สำเร็จมีสิทธิเข้าศึกษาต่อในแผนกบาลีเตรียมอุดมศึกษาของมหาวิทยาลัยเกษตรศาสตร์ วิทยาลัย และได้รับประกาศนียบัตร "บาลีมัธยมศึกษา"

2. แผนกบาลีอบรมศึกษา เปิดการศึกษาตั้งแต่ พ.ศ. 2490 ให้การศึกษาเป็นพื้นฐานสำหรับเข้าศึกษาต่อในแผนกบาลีเตรียมอุดมศึกษา มีหลักสูตร 2 ปี ระดับวิชาสามัญเท่ากับชั้นประถมศึกษาตอนปลาย และชั้นมัธยมศึกษาตอนต้น ของกระทรวงศึกษาธิการ ร่วมกับวิชาภาษาบาลี วิชาธรรม และวิชาพระพุทธศาสนา ผู้สำเร็จการศึกษา มีสิทธิเข้าศึกษาต่อไปแผนกบาลีเตรียมอุดมศึกษาของมหาวิทยาลัยเกษตรศาสตร์ วิทยาลัย และได้รับประกาศนียบัตร "บาลีอบรมศึกษา" แผนกนี้ต่อไปเป็นโรงเรียนบาลีอบรมศึกษา

3. แผนกบาลีเตรียมอุดมศึกษา เปิดการศึกษาตั้งแต่ พ.ศ. 2492 ให้การศึกษาสำหรับเป็นพื้นฐานเพื่อเข้าศึกษาในระดับปริญญาตรี คณะสาขาวิชาต่าง ๆ หรือ ศึกษาต่อในแผนกอบรมครูศาสนศึกษา แผนกนี้หลักสูตร 2 ปี ระดับวิชาสามัญเท่ากับชั้นมัธยมศึกษาตอนปลาย (ม.ศ. 4-5) ของกระทรวงศึกษาธิการ รวมทั้งวิชาภาษาบาลี วิชาธรรม และวิชาพระพุทธศาสนา ผู้สำเร็จการศึกษามีสิทธิเข้าศึกษาต่อในคณะสาขาวิชาต่าง ๆ ของมหาวิทยาลัยเกษตรศาสตร์ วิทยาลัย และได้รับประกาศนียบัตร "บาลีเตรียมอุดมศึกษา" แผนกนี้ต่อไปเป็นโรงเรียนบาลีเตรียมอุดมศึกษา

ผู้เข้าศึกษาในแผนกบาลีสาธิตศึกษา แผนกบาลีอบรมศึกษา และแผนกบาลีเตรียมอุดมศึกษา เรียกว่า "นักเรียน"

4. แผนกอบรมครูศาสนศึกษา เปิดการศึกษาในปี พ.ศ. 2506 เดิมให้การศึกษาวิชาฝ่ายการศึกษาในระดับประกาศนียบัตรวิชาการศึกษา (ปก.ศ.) ต่อมาได้ยกระดับขึ้นเป็นประกาศนียบัตรวิชาการศึกษาระดับสูง (ปก.ศ.สูง) ในปีการศึกษา 2508 วัตถุประสงค์คือ ฝึกอบรมพระภิกษุสามเณรในด้านการอบรมสั่งสอน และจัดการศึกษาระดับต่ำกว่าปริญญาตรี มีหลักสูตร 2 ปี ผู้สำเร็จการศึกษาจะได้รับประกาศนียบัตร "อบรมครูศาสนศึกษาระดับสูง"

วิชาในหลักสูตรแผนกอบรมครูศาสนาได้แก่

4.1 วิชาบังคับ บาลี-พระพุทธศาสนา 16 หน่วยกิต

4.2 วิชาบังคับพื้นฐาน 65 หน่วยกิต

4.3 วิชาเลือก 19 หน่วยกิต

รวมจำนวนหน่วยกิต (2 ปี) เท่ากับ 100 หน่วยกิต

ผู้ศึกษาในแผนกอบรมครูศาสนา เรียกว่า "นักศึกษา"

ในระดับการศึกษาชั้นต่ำกว่าปริญญาตรี แผนกบาลีสาธิตศึกษา แผนกบาลีอบรมศึกษา และ
แผนกบาลีเตรียมอุดมศึกษา วิชาที่เรียนคิดเป็นจำนวนชั่วโมงเรียนต่อสัปดาห์ ส่วนแผนกอบรมครูศาสนา
วิชาที่เรียนคิดเป็นหน่วยกิต

จำนวนชั่วโมงเรียนในแผนกสาธิตศึกษา แผนกบาลีอบรมศึกษา และแผนกบาลีเตรียมอุม
ศึกษา ดังแสดงในตารางต่อไปนี้

ตารางที่ 8

จำนวนชั่วโมง เรียนต่อสัปดาห์ในแผนกบาลีสาธิตศึกษา
แผนกบาลีอบรมศึกษา และแผนกบาลีเตรียมอุดมศึกษา จำแนกตามรายวิชา

รายชื่อวิชา	จำนวนชั่วโมง เรียนต่อ 1 สัปดาห์									
	บาลีสาธิตศึกษา (ประถม)			บาลีสาธิตศึกษา (มัธยม)			บาลีอบรมศึกษา		บาลีเตรียมอุดมศึกษา	
	ปีที่ 5	ปีที่ 6	ปีที่ 7	ปีที่ 1	ปีที่ 2	ปีที่ 3	ปีที่ 1	ปีที่ 2	ปีที่ 1	ปีที่ 2
พุทธศาสนา	3	3	3	2	2	2	-	-	-	-
บาลี	5	5	5	-	-	-	-	-	1	1
บาลีพุทธศาสนา	-	-	-	-	-	-	2	2	-	-
สันสกฤต	-	-	-	-	-	-	-	1	2	2
บาลี-สันสกฤต	-	-	-	6	6	6	-	-	-	-
ไทย	6	6	6	4	4	4	2	2	2	2
อังกฤษ	6	6	5	6	6	6	8	6	10	10
สังคมศึกษา	4	4	4	3	3	3	4	2	6	6
วิทยาศาสตร์	-	-	-	-	-	-	3	3	2	2
คณิตศาสตร์	5	5	6	8	8	8	6	9	2	2
ศิลปะศึกษา (วาดเขียน)	1	1	1	1	1	1	-	-	-	-
รวม	30	30	30	30	30	30	25	25	25	25

หมายเหตุ การที่หลักสูตรในชั้นบาลีเตรียมอุดมศึกษา มีวิชาบาลีและวิชาธรรมน้อย เพราะผู้ศึกษาเป็นเปรียญ ไคยานการศึกษามบาลีและธรรมมาสูงแล้ว และทางมหาวิทยาลัยได้ให้นักเรียนเรียนภาษาบาลีพิเศษ ในเวลาเช้าเพิ่มขึ้น เพื่อให้การศึกษาชั้นนี้เป็นการเตรียมพื้นฐานวิชาสามัญให้ทันกับการที่จะเข้าศึกษาในชั้นปริญญา ซึ่งจะต้องรับการศึกษาทั้งฝ่ายบาลี-ธรรม และวิชาการทันสมัยต่อไป

การวัดผลการศึกษา

การวัดผลการศึกษาระดับต่ำกว่าชั้นปริญญาตรี ในชั้นมัธยมศึกษา บาลีอบรมศึกษา และ บาลีเตรียมอุดมศึกษา เกณฑ์การตัดสิน คัดคะแนน รวมเป็นร้อยละ ส่วนการตัดสินใจการคัดเลือก ศึกษาต่อในแต่ละแผนกจะกล่าวต่อไปในคุณสมบัติของผู้สมัครศึกษาต่อในชั้นสูงต่อไป

ในแผนกอบรมครูสาสนศึกษา วิธีการวัดผลการศึกษาโดยทั่วไป อนุมัติตามระเบียบการวัด ผลชั้นปริญญาตรี โดยถือเกณฑ์การตัดสินดังนี้

ระดับ ก (A)	การระดับคะแนน	4	หมายถึง	ดีเลิศ	คะแนน	90-100 %
ระดับ ข (B)	การระดับคะแนน	3	หมายถึง	ดี	คะแนน	75-89 %
ระดับ ก (C)	การระดับคะแนน	2	หมายถึง	พอใช้	คะแนน	60-74 %
ระดับ ง (D)	การระดับคะแนน	1	หมายถึง	พอได้	คะแนน	50-59 %
ระดับ จ (ข)	การระดับคะแนน	0	หมายถึง	ตก	คะแนนต่ำกว่า	50 %
ระดับ ฉ (I)			หมายถึง	ไม่สมบูรณ์		¹²

คุณสมบัติของผู้เข้าศึกษา

1. แผนกบาลีสาธิตศึกษา รับผู้มีคุณสมบัติดังต่อไปนี้

1.1 สามเณร หรือเด็กชาย อายุไม่เกิน 20 ปี สำเร็จการศึกษาชั้นประถมศึกษา ตอนต้น เข้าศึกษาชั้นบาลีประถมศึกษา

1.2 พระภิกษุหรือสามเณร อายุไม่เกิน 25 ปี สำเร็จการศึกษาชั้นประถมศึกษาตอน ปลาย เข้าศึกษาในชั้นบาลีมัธยมศึกษา โดยผ่านการสอบคัดเลือก¹³

2. แผนกบาลีอบรมศึกษา รับผู้มีคุณสมบัติต่อไปนี้

2.1 พระภิกษุหรือสามเณร ผู้สอบได้เปรียญธรรม 4 (ป.ธ.4) เข้าศึกษาในชั้นบาลี อบรมศึกษาปีที่ 1 โดยผ่านการสอบคัดเลือก

¹² มหากุศลกรณราชวิทยาลัย ในพระบรมราชูปถัมภ์, เรื่องเดิม, หน้า 31.

¹³ เรื่องเดียวกัน, หน้า 39.

2.2 ในบางปีการศึกษา อาจเปิดรับผู้สอนได้เบริยญชรรม 4 (ป.ช.4) และสำเร็จชั้นประถมศึกษาตอนปลาย หรือมัธยมศึกษาตอนต้นเดิม เข้าศึกษาในชั้นบาลีอบรมศึกษาปีที่ 2 โดยการผ่านการสอบคัดเลือก¹⁴

3. แผนกบาลีเตรียมอุดมศึกษา รับผู้มีคุณสมบัติต่อไปนี้

3.1 พระภิกษุ หรือ สามเณร สำเร็จชั้นบาลีอบรมศึกษาปีที่ 2 หรือ ชั้นบาลีมัธยมศึกษาปีที่ 3 ของแผนกบาลีสัททศึกษา และโคะณะนรอมตังแตรอยละ 60 ขึ้นไป

3.2 พระภิกษุหรือสามเณร สำเร็จชั้นมัธยมปีที่ 6 เดิม หรือมัธยมศึกษาปีที่ 3 (ม.ศ.3) หรือเทียบเท่า เป็น เบริยญชรรม 4 (ป.ช.4) ขึ้นไป โดยผ่านการสอบคัดเลือก¹⁵

4. แผนกอบรมครูศาสนา รับผู้มีคุณสมบัติต่อไปนี้

4.1 พระภิกษุหรือสามเณร สำรับชั้นบาลีเตรียมอุดมศึกษา ปีที่ 2 โคะณะนรอมตังแตรอยละ 55 ขึ้นไป

4.2 พระภิกษุหรือสามเณรสำเร็จชั้นประโยคเตรียมอุดมศึกษา หรือมัธยมศึกษาปีที่ 5 (ม.ศ.5) เป็นเบริยญชรรม 4 (ป.ช.4) ขึ้นไป โดยผ่านการสอบคัดเลือก

4.3 พระภิกษุหรือสามเณร สำเร็จชั้นมัธยมปีที่ 6 หรือมัธยมศึกษาปีที่ 3 (ม.ศ.3) เป็นเบริยญชรรม 4 (ป.ช.4) ขึ้นไป และสอบได้ประโยคครูพิเศษประถม (พ.ป.) หรือ ประกาศนียบัตรพิเศษวิชาการศึกษา (พ.กศ.) โดยผ่านการสอบคัดเลือก¹⁶

การบริหารการศึกษาระดับปริญญาตรี

การบริหารการศึกษาระดับปริญญาตรี แบ่งสาขาวิชาเป็น 3 สาขาหรือคณะ คือ

1. คณะพุทธศาสตร์ เป็นคณะแรกของมหาวิทยาลัย เปิดการศึกษาเมื่อ พ.ศ.2493 การศึกษาหนักไปทางวิชาภาษาบาลีพุทธศาสนา วิชาศาสนา และวิชาปรัชญา โดยมีวัตถุประสงค์ให้พระภิกษุ

¹⁴ มหาจุฬาลงกรณราชวิทยาลัย ในพระบรมราชูปถัมภ์, เรื่องเดิม, หน้า 37.

¹⁵ เรื่องเดียวกัน, หน้า 35.

¹⁶ เรื่องเดียวกัน, หน้า 30.

สามเณรมีความรู้ในวิชาสายพุทธศาสนาอย่างลึกซึ้ง เป็นหลักในการปฏิบัติ และให้การศึกษาแก่ผู้อื่น มีหลักสูตร 4 ปี ผู้สำเร็จจะได้รับปริญญา "พุทธศาสตรบัณฑิต" (พธ.บ.)

2. คณะครูศาสตร์ เปิดการศึกษาในวันที่ 1 กรกฎาคม พ.ศ.2504 โดยมีวัตถุประสงค์ ประกอบพระภิกษุสามเณรซึ่งมีความรู้ในวิชาพุทธศาสนาแล้ว ได้มีความรู้ในวิธีสอน สามารถถ่ายทอด วิชาการ เป็นส่วนช่วยให้พระสงฆ์ปฏิบัติหน้าที่ในค่านการเผยแผร์ได้ผลดียิ่งขึ้น และสามารถดำเนินงาน การบริหารการศึกษาอย่างมีประสิทธิภาพ หลักสูตร 4 ปี แตะชั้นปีที่ 1 และชั้นปีที่ 2 ศึกษาพร้อมกับคณะ พุทธศาสตร์ ผู้สำเร็จจะได้รับปริญญาพุทธศาสตรบัณฑิต (พธ.บ.) สาขาครุศาสตร์

3. คณะมานุษยสงเคราะห์ศาสตร์ เดิมชื่อ คณะอาชเรียวาคเนย์ ตั้งขึ้นเมื่อกกลางปีการศึกษา 2506 โดยมีวัตถุประสงค์ให้พระภิกษุสามเณรมีความรู้ ความเข้าใจ เกี่ยวกับประวัติศาสตร์ ศาสนา วัฒนธรรม ระเบียบประเพณี และภาษา ในภาคพื้นอาชเรียวาคเนย์ และใช้ความรู้เป็นประโยชน์ในการ ดำรงและเผยแผร์พระพุทธศาสนา

ต่อมาได้เปลี่ยนเป็นคณะมานุษยสงเคราะห์ศาสตร์ ในปี พ.ศ.2509 ได้ขยายขอบเขตวิชา การศึกษาให้กว้างขวางขึ้น ให้ครอบคลุมวิชาประเภทมนุษยศาสตร์ และสังคมศาสตร์ โดยเฉพาะใน ส่วนที่เกี่ยวกับการสงเคราะห์ประชาชน เพื่อให้พระภิกษุสามเณรได้ปฏิบัติหน้าที่บำเพ็ญประโยชน์ในค่าน สาธารณูปการ และเป็นพี่เลี้ยงทางจิตของประชาชนได้อย่างแท้จริง มีหลักสูตร 4 ปี แตะชั้นปีที่ 1 และ ปีที่ 2 ศึกษาพร้อมกับคณะพุทธศาสตร์ ผู้สำเร็จจะได้รับปริญญาพุทธศาสตรบัณฑิต สาขามานุษยสงเคราะห์ ศาสตร์

ผู้ศึกษาในระดับชั้นปริญญาตรี เรียงวอชา นิสิต

ในการศึกษาจะศึกษาจบหลักสูตรเป็นลำดับ หรือจะศึกษาต่อเนื่องจนจบหลักสูตรชั้นปริญญาตรี ก็ได้ หากศึกษาถึงชั้นปริญญาตรีปีที่ 3 ก็อาจจะได้รับอนุปริญญาของคณะนั้น ๆ

หลักสูตร ชั้นปริญญาตรี

หลักสูตรในชั้นปริญญาตรี ปีที่ 1 ถึงปีที่ 2 กำหนดจำนวนหน่วยกิต 110-116 หน่วยกิต ส่วนชั้นปริญญาตรี ปีที่ 3 ถึงปีที่ 4 กำหนดจำนวนหน่วยกิตทุกคณะ 96-112 หน่วยกิต แต่ละคนแบ่ง วิชาเป็น 4 ภาควิชาดังนี้

1. คณะมนุษยศาสตร์ มี 4 ภาควิชา ดังนี้

1.1 ภาควิชาภาษาบาลี 24 รายการ 54 หน่วยกิต

1.2 ภาควิชาพุทธศาสนา 23 รายการ 43 หน่วยกิต

1.3 ภาควิชาศาสนาและปรัชญา 29 รายการ 73 หน่วยกิต

1.4 ภาควิชาการศึกษาศาสตร์ 15 รายการ 41 หน่วยกิต

รวม 4 ภาควิชา 211 หน่วยกิต

2. คณะครุศาสตร์ มี 4 ภาควิชา ดังนี้

2.1 ภาควิชาการศึกษาศาสตร์ 29 รายการ 68 หน่วยกิต

2.2 ภาควิชาจิตวิทยา 16 รายการ 34 หน่วยกิต

2.3 ภาควิชาบรรณารักษศาสตร์ 13 รายการ 28 หน่วยกิต

2.4 ภาควิชาวิทยาศาสตร์และคณิตศาสตร์ 35 รายการ 74 หน่วยกิต

รวม 4 ภาควิชา 204 หน่วยกิต

3. คณะมนุษยศาสตร์ เศรษฐศาสตร์ มี 4 ภาควิชา ดังนี้

3.1 ภาควิชาภาษาไทย 16 รายการ 36 หน่วยกิต

3.2 ภาควิชาภาษาอังกฤษ 26 รายการ 78 หน่วยกิต

3.3 ภาควิชาการศึกษาศาสตร์ เรื่อง อาเซียน 30 รายการ 71 หน่วยกิต

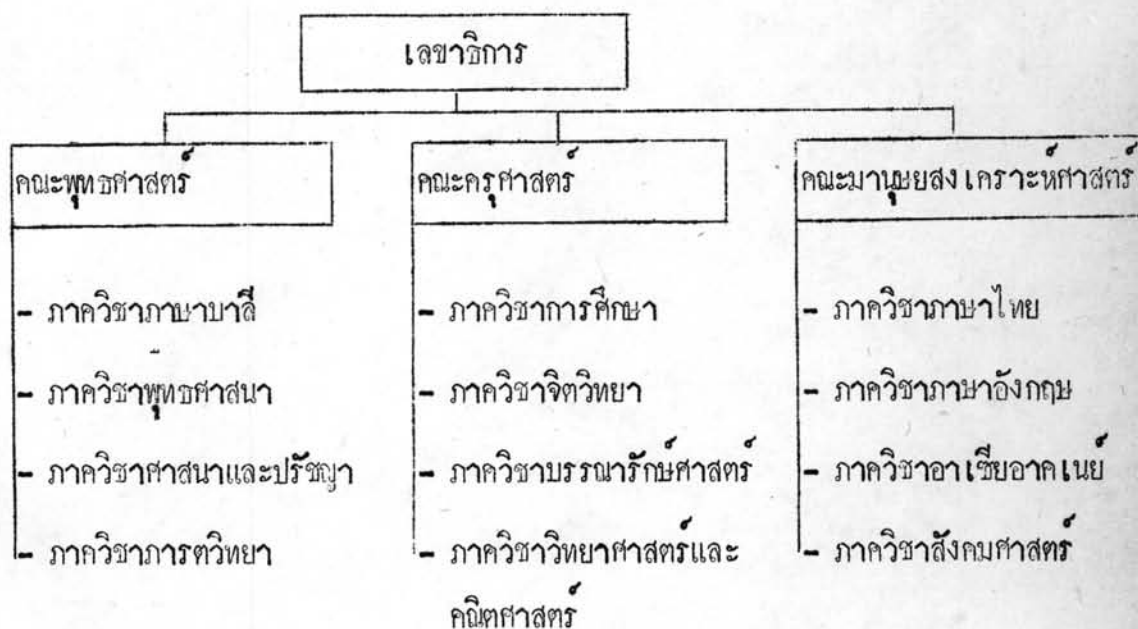
3.4 ภาควิชาสังคมศาสตร์ 35 รายการ 73 หน่วยกิต

รวม 4 ภาควิชา 256 หน่วยกิต รายละเอียดเสนอในภาคผนวก

แผนผังคณะต่าง ๆ และรายวิชาเป็นดังนี้

แผนผังที่ 18

คณะต่าง ๆ และภาควิชาในคณะของมหาวิทยาลัย
ในพระบรมราชูปถัมภ์



แหล่งที่มา :- สัมภาษณ์ พระศรีวิสุทธิโมลี เลขาธิการมหาวิทยาลัยในพระบรมราชูปถัมภ์ ณ สำนักงาน วัดมหาธาตุยุวราชรังสฤษฎิ์, วันที่ 24 กุมภาพันธ์ 2514, เวลา 13.00-15.00 น.

ตารางที่ ๑

จำนวนหน่วยกิตต่อ 1 ภาคเรียนของชั้นปีที่ 1 และปีที่ 2

คณะพุทธศาสตร์ จำแนกตามรายวิชา

รายวิชา	จำนวนหน่วยกิตชั้นปีที่ 1		จำนวนหน่วยกิตชั้นปีที่ 2		รวม
	ภาค 1	ภาค 2	ภาค 1	ภาค 2	
บาลี-พุทธศาสนา	7	8	8	8	31
ศาสนา	2	1	2	1	6
ปรัชญา	4	4	1	1	10
สันสกฤต	2	2	2	2	8
ไทย	2	2	2	2	8
อังกฤษ	5	5	5	5	20
กฎหมาย	2	2	2	2	8
ภูมิ-ประวัติศาสตร์	2	-	-	-	2
การศึกษา	1	2	2	-	5
บรรณารักษ์	2	-	-	-	2
วิชาเลือก	-	1-3	1-3	2-4	4-10
สังคมวิทยา	-	-	2	-	2
ศิลปะ	-	-	-	2	2
จิตวิทยา	-	-	-	2	2
รวม	29	27-29	27-29	27-29	110-116

ตารางที่ 10

จำนวนหน่วยกิตต่อ 1 ภาคเรียนของชั้นปีที่ 3 และปีที่ 4 ในคณะต่าง ๆ จำแนกตามรายวิชา

รายวิชา	คณะพุทธศาสตร์					คณะครุศาสตร์					คณะมานุษยศาสตร์				
	ปีที่ 3		ปีที่ 4		รวม	ปีที่ 3		ปีที่ 4		รวม	ปีที่ 3		ปีที่ 4		รวม
	ภาค 1	ภาค 2	ภาค 1	ภาค 2		ภาค 1	ภาค 2	ภาค 1	ภาค 2		ภาค 1	ภาค 2	ภาค 1	ภาค 2	
วิชาบังคับภาคี- พุทธศาสนา	6	6	6	6	24	6	6	6	6	24	6	6	6	6	24
วิชาบังคับสามัญ	5	6	6	6	23	11	5	6	6	28	5	6	6	6	23
วิชาบังคับ	5	5	5	7	22	4	8	6	6	24	6	6	5	5	22
วิชาเลือก	2	2	2	2	8	0-2	2	2	0-2	4-4	2	2	2	2	8
วิชาโทเลือก	3	3	3	3	12	3	3	3	3	12	3	3	3	3	12
วิชาเลือกเสรี	4-7	3-6	0-6	0-4	7-23	0-2	2-4	0-5	0-5	2-16	3-6	2-5	0-6	0-6	5-23
รวม	25-28	25-28	22-28	24-28	96-112	24-28	26-28	23-28	21-28	94-112	25-28	25-28	22-28	22-28	94-112

การวัดผลการศึกษา

การศึกษาในชั้นปริญญา นิสิตจะต้องศึกษาวิชาต่าง ๆ ให้ครบตามหน่วยกิตที่กำหนดให้ จึงจะมีสิทธิสอบ จำนวนหน่วยกิตที่กำหนดไว้มีดังนี้คือ

- ชั้นปีที่ 1 กำหนด 1-56 หน่วยกิต
 ชั้นปีที่ 2 กำหนด 57-110 หน่วยกิต
 ชั้นปีที่ 3 กำหนด 111-160 หน่วยกิต
 ชั้นปีที่ 4 เกิน 160 หน่วยกิต ให้ได้จำนวนหน่วยกิตไม่ต่ำกว่า 200 หน่วยกิต

การกำหนดหน่วยกิตตลอด 4 ปี จำแนกเป็นรายวิชาดังนี้

1. วิชาบังคับมาติ-พุทธศาสนา อย่างน้อย 55 หน่วยกิต
 2. วิชาบังคับสามัญ อย่างน้อย 95 หน่วยกิต
 3. วิชาเฉพาะ
 - 3.1 วิชาเอก อย่างน้อย 30 หน่วยกิต
 - 3.2 วิชาโท อย่างน้อย 12 หน่วยกิต
 4. วิชาเลือกเสรี อย่างน้อย 8 หน่วยกิต
- รวมหน่วยกิตทั้งหมด 200 หน่วยกิต

เกณฑ์การให้คะแนน

- ในการวัดผลให้คะแนนเป็นระดับ และกำหนดการระดับคะแนน มีเกณฑ์ดังนี้
- ระดับ ก (A) การระดับคะแนน 4 หมายถึงดีเลิศ คะแนน 90-100 %
 ระดับ ข (B) การระดับคะแนน 3 หมายถึงดี คะแนน 75-89 %
 ระดับ ค (C) การระดับคะแนน 2 หมายถึงพอใช้ คะแนน 65-74 %
 ระดับ ง (D) การระดับคะแนน 1 หมายถึงอ่อน คะแนน 60-64 %
 ระดับ จ (E) การระดับคะแนน 0 หมายถึงตก คะแนนต่ำกว่า 60 %
 ระดับ ฉ (I) การระดับคะแนน - หมายถึงไม่สมบูรณ์

นิสิตต้องทำคะแนนโดยง่าย ระบาย (D) จึงจะถือว่าสอบได้ในวิชานั้น และต้องได้คะแนนเฉลี่ยตั้งแต่ 2.00 ขึ้นไป จึงจะสอบได้ในครั้งนั้น ๆ นิสิตที่จบหลักสูตรจะต้องไม่มีวิชาใดได้คะแนนระดับ จ (E) และถ้าได้คะแนนเฉลี่ยตลอด 4 ปีการศึกษาครั้งนี้คือ

3.50-4.00 โขปริญาพุทธศาสตรบัณฑิตเกียรตินิยมอันดับหนึ่ง

3.00-3.49 โขปริญาพุทธศาสตรบัณฑิตเกียรตินิยมอันดับสอง

ส่วนนิสิตที่โอนมาศึกษาต่อจากสถาบันอื่น ไม่มีสิทธิได้รับปริญญาเกียรตินิยม แม้ว่าจะได้คะแนนสูงตามที่กำหนดไว้ในที่ตาม¹⁷

คุณสมบัติของผู้เข้าศึกษาระดับชั้นปริญญาตรี

1. คณะพุทธศาสตร์ รับผู้มีคุณสมบัติดังนี้

1.1 พระภิกษุสามเณร เป็นเปรียญที่สำเร็จชั้นบาลีเตรียมอุดมศึกษาปีที่ 2 โดยได้คะแนนรวมทั้ง 65% ขึ้นไป

1.2 พระภิกษุสามเณรผู้สำเร็จชั้นประโยคเตรียมอุดมศึกษา หรือมัธยมศึกษาปีที่ 5 (ม.ศ.5) เป็นเปรียญธรรมตั้งแต่ 5 ประโยคขึ้นไป โดยผ่านการสอบคัดเลือก ซึ่งได้คะแนนรวมทั้ง 65 % ขึ้นไป

2. คณะครุศาสตร์ รับผู้มีคุณสมบัติดังนี้

2.1 พระภิกษุสามเณร ผู้สอนชั้นพุทธศาสตร์ปีที่ 2 ได้คะแนนเฉลี่ยตั้งแต่ 2.00 ขึ้นไป

2.2 พระภิกษุสามเณร ผู้เป็นเปรียญและสำเร็จจากแผนกอบรมครูศาสนศึกษา ได้คะแนนเฉลี่ย ตั้งแต่ 2.50 ขึ้นไป

2.3 พระภิกษุสามเณร ผู้สำเร็จประโยคเตรียมอุดมศึกษา หรือชั้นมัธยมศึกษาปีที่ 5 (ม.ศ.5) และสอบโคประโยคครูพิเศษมัธยม (พ.ม.) หรือ ประกาศนียบัตรวิชาการศึกษาระดับสูง (ปก.ศ.สูง) เป็นเปรียญธรรมตั้งแต่ 5 ประโยคขึ้นไป โดยผ่านการสอบคัดเลือก

¹⁷ มาจากศาลากลางพระราชวิทยาลัย ในพระบรมราชูปถัมภ์, เรื่อง เติม, หน้า 7-8.

3. คณะมานุษยสงเคราะห์ศาสตร์ รับพระภิกษุสามเณรผู้สอบชั้นพุทธศาสตร์ ปีที่ 2 ได้คะแนนเฉลี่ยตั้งแต่ 2.00 ขึ้นไป¹⁸

ภาคการศึกษาและเวลาเรียน

1. ภาคการศึกษา ในปีการศึกษาหนึ่งแบ่งภาคการศึกษออกเป็น 2 แบบคือ

1.1 แบบ 2 ภาค ภาคละ 18 สัปดาห์ หรือ 90 วัน และมีการสอบเมื่อสิ้นภาคทุกภาค คือ ภาคที่หนึ่ง เดือนพฤษภาคมถึงเดือนตุลาคม ภาคที่สอง เดือนตุลาคมถึงเดือนมีนาคม

1.2 แบบ 3 ภาค เฉพาะแผนกบาลีสาธิตศึกษา ภาคละ 12 สัปดาห์ หรือ 60 วันคือ

ภาคต้นวันที่ 17 พฤษภาคม ถึงวันที่ 31 สิงหาคม

ภาคกลางวันที่ 1 กันยายน ถึงวันที่ 30 พฤศจิกายน

ภาคปลาย วันที่ 1 ธันวาคม ถึงวันที่ 31 มีนาคม

2. เวลาเรียน

2.1 กำหนดวันเรียน สัปดาห์หนึ่งเรียน 5 วัน วันหยุดคือวันพระ และวันอาทิตย์ ให้ยกตารางสอนในวันที่ตรงกับวันพระไปเรียนในวันเสาร์ถัดไป

2.2 ชั่วโมงเรียน แผนกบาลีเตรียมอุดมศึกษา และแผนกบาลีอบรมศึกษา เรียนวันละ 5 ชั่วโมง คือ เวลา 13.00-18.00 น. คณะพุทธศาสตร์ คณะครุศาสตร์ คณะมานุษยสงเคราะห์ศาสตร์ และแผนกอบรมครูศาสนศึกษา เรียนวันละ 6 ชั่วโมง ตั้งแต่เวลา 13.00-19.00 น.

ผู้เรียนต้องมีเวลาเรียนไม่ต่ำกว่าร้อยละ 80 จึงจะมีสิทธิเข้าสอบได้ ในกรณีสุดวิสัย จะต้อง มีใบลาประกอบควยหลักฐานโดยสมบูรณ์ และต้องมีเวลาเรียนไม่ต่ำกว่าร้อยละ 60 ไม่วากรณีใด¹⁹

¹⁸ มาตรา 4 แห่งกฎกระทรวงศึกษาธิการ ในพระบรมราชูปถัมภ์, เรื่องเดิม, หน้า 10.

¹⁹ สัมภาษณ์ พระศรีวิสุทธิโมลี, เลขาธิการกรมการศึกษาดูงาน ในพระบรมราชูปถัมภ์ ณ สำนักงาน วัดมหาธาตุยุวราชรังสฤษฎิ์, วันที่ 5 กุมภาพันธ์ 2514, เวลา 13.00-14.00 น.

ปีการศึกษา	บาลีอุดมศึกษา		ว.ศ.ศ.		บาลีเตรียม		บาลีธรรม		บาลีส้าวิต		บาลีพิเศษ		พอ.	
	นิสิต	อ.จ.	น.บ.	อ.จ.	น.ร.	อ.จ.	น.ร.	อ.จ.	น.ร.	ครู	น.ร.	อ.จ.	น.ร.	อ.จ.
2495	18	-	-	-	20	-	71	-	135	-	-	-	-	-
2496	25	-	-	-	21	-	90	-	-	-	-	-	-	-
2497	27	13	-	-	53	5	104	5	200	15	-	-	-	-
2498	32	25	-	-	64	7	99	5	212	11	-	-	-	-
2499	43	21	-	-	72	5	254	8	369	16	-	-	-	-
2500	65	-	-	-	93	-	436	-	469	-	-	-	-	-
2501	71	40	-	-	156	14	449	14	481	31	-	-	72	10
2502	63	28	-	-	254	8	272	13	467	18	-	-	450	16
2503	-	30	-	-	245	8	-	12	-	18	-	-	640	16
2504	92	32	-	-	206	12	212	14	458	23	-	-	1096	37
2505	295	45	-	-	250	15	400	17	-	26	377	-	1350	45
2506	139	34	35	รวมใน อุดม	208	15	260	16	389	24	332	-	1533	51
2507	199	37	30	19	214	20	250	17	428	24	174	-	1685	55
2508	189	34	43	21	190	17	301	17	410	28	91	-	1450	58
2509	183	35	58	20	206	17	311	18	512	23	168	-	1550	59
2510	172	35	48	16	237	18	326	19	480	28	100	9	1619	55
2511	184	37	38	18	242	15	285	15	388	15	131	9	1321	62
2512	205	37	45	20	238	12	261	15	341	28	126	9	1389	60
2513	201	34	46	20	238	13	265	15	342	28	84	9	1381	61
2514	234	41	46	20	238	13	225	14	281	28	91	9	1456	56
2515	255	41	45	21	235	17	236	16	262	27	108	9	1422	90
2516	221	46	43	22	231	16	230	17	308	27	ยังไม่เปิดรับ	-	1455	69

สถิติชีวิต นักศึกษา นักเรียน ที่ได้รับปริญญาบัตรและประกาศนียบัตร ในชั้นต่าง ๆ

137

ปีการศึกษา	พุทธ	ครุ.	มานุษย.	ว.ศ.ศ. ตน	ว.ศ.ศ. สูง	เตรียม	อบรม	สาธิต ป.ปลาย	สาธิต มศ.คน	พ.อ.	บาลี พิเศษ	หมายเหตุ
2492	-	-	-	-	-	-	20	-	-	-	-	
2493	--	-	-	-	-	11	12	-	-	-	-	
2494	-	-	-	-	-	11	15	13	-	-	-	
2495	-	-	-	-	-	5	18	22	-	-	-	
2496	-	-	-	-	-	3	38	22	-	-	-	
2497	6	-	-	-	-	13	43	35	4	-	-	
2498	4	-	-	-	-	18	34	32	7	-	-	
2499	8	-	-	-	-	31	60	45	18	-	-	
2500	3	-	-	-	-	21	162	55	6	-	-	
2501	8	-	-	-	-	18	188	82	15	-	-	
2502	7	-	-	-	-	34	147	98	26	-	-	
2503	11	-	-	-	-	98	93	71	40	-	-	
2504	12	-	-	-	-	86	100	63	76	164	-	
2505	8	-	-	-	-	43	187	77	82	105	-	
2506	9	13	-	-	-	56	134	59	65	188	-	
2507	22	22	14	12	-	93	89	76	80	197	-	
2508	14	12	9	10	-	77	146	75	74	142	-	
2509	12	18	4	-	16	66	134	58	32	271	62	
2510	16	11	8	-	21	105	171	65	17	360	56	
2511	11	20	5	-	13	104	123	86	41	321	34	
2512	7	12	19	-	13	102	123	45	17	273	60	
2513	5	15	19	-	20	100	134	41	41	295	50	* เฉพาะจบ ชั้นสูงสุด
2514	2	16	26	-	18	101	116	48	67	408	91	
2515	3	29	30	-	16	101	111	39	27	39*	5*	
	168	168	134	22	117	1,298	2,397	1,207	735	2,782	459	

ตารางที่ 13

สถิติพระพุทธรูปที่ประดิษฐานอยู่ในวัดวาอารามในรัชสมัยพระบาทสมเด็จพระพุทธยอดฟ้าจุฬาโลกมหาราช

ที่	รูปที่สำเร็จ	จำนวน	อเมริกา	อังกฤษ	ญี่ปุ่น	อินเดีย	ฟิลิปปินส์	หมายเหตุ
1	2497	6	1			2		
2	2498	4						
3	2499	8				1		
4	2500	3						
5	2501	8				2		
6	2502	7						
7	2503	11				2		
8	2504	12				7		
9	2505	8		1		1		
10	2506	22	1	2		7	12	
11	2507	58	2			29	1	
12	2508	35	1			12		
13	2509	34				13		
14	2510	36				13		
15	2511	36				15	1	
16	2512	38			1	12		
17	2513	39				8		
18	2514	44				3		
19	2515	62				13		
		471	5	3	1	140	4	

ตารางที่ 14

สถิติพระบัณฑิตจากจังหวัดต่าง ๆ ที่สำเร็จการศึกษาชั้นปริญญาตรี จากมหาจุฬาร

จังหวัด	จำนวน	จังหวัด	จำนวน
กาญจนบุรี	1	ปทุมธานี	2
กาฬสินธุ์	16	ปัตตานี	1
กำแพงเพชร	1	ประจวบคีรีขันธ์	2
ขอนแก่น	25	ปราจีนบุรี	5
ฉะเชิงเทรา	3	พังงา	1
ชลบุรี	1	ตรัง	1
ชัยนาท	3	ตราด	1
ชัยภูมิ	9	พัทลุง	5
ชุมพร	1	อุบลราชธานี	7
เชียงใหม่	5	อุดรธานี	3
เชียงราย	4	พิจิตร	8
ชนบุรี	2	พิษณุโลก	3
นนทบุรี	2	เพชรบูรณ์	1
นครปฐม	4	แพร่	4
นครพนม	17	มหาสารคาม	33
นครราชสีมา	22	ยโสธร	2
นครศรีธรรมราช	17	ระยอง	2
นครสวรรค์	8	ราชบุรี	6
นครหลวงฯ	1	ร้อยเอ็ด	32
น่าน	2	ลพบุรี	3
บุรีรัมย์	16	ลำปาง	6
ลำพูน	2	สิงห์บุรี	2

จังหวัด	จำนวน	จังหวัด	จำนวน
ศรีสะเกษ	15	สุโขทัย	3
สงขลา	28	สุพรรณบุรี	14
สกลนคร	7	สุราษฎร์ธานี	12
สตูล	1	สุรินทร์	14
สมุทรปราการ	2	หนองคาย	4
สมุทรสาคร	3	อ่างทอง	1
สมุทรสงคราม	3	อุตรธานี	13
สระบุรี	4	อุบลราชธานี	39

จำนวนผู้สำเร็จการศึกษามหาวิทยาลัยราชภัฏวชิรวิทยาดัตต

จำนวนผู้สำเร็จการศึกษามหาวิทยาลัยราชภัฏวชิรวิทยาดัตต มีดังต่อไปนี้

พ.ศ.2497	จำนวน	6	รูป
พ.ศ.2498	จำนวน	4	รูป
พ.ศ.2499	จำนวน	8	รูป
พ.ศ.2500	จำนวน	3	รูป
พ.ศ.2501	จำนวน	8	รูป
พ.ศ.2502	จำนวน	7	รูป
พ.ศ.2503	จำนวน	11	รูป
พ.ศ.2504	จำนวน	12	รูป
พ.ศ.2505	จำนวน	8	รูป
พ.ศ.2506	จำนวน	22	รูป
พ.ศ.2507	จำนวน	58	รูป
พ.ศ.2508	จำนวน	35	รูป
พ.ศ.2509	จำนวน	34	รูป
พ.ศ.2510	จำนวน	35	รูป ²⁰

การงบประมาณ

งบประมาณรายรับของมหาวิทยาลัยราชภัฏวชิรวิทยาดัตต ในพระบรมราชูปถัมภ์ มีดังนี้

1. งบประมาณแผ่นดิน
2. งบประมาณศาสนสมบัติ
3. ผู้ศรัทธาบริจาคสมทบทุน

²⁰มหาวิทยาลัยราชภัฏวชิรวิทยาดัตต ในพระบรมราชูปถัมภ์, เรื่องเดิม, หน้า 54.

งบประมาณรายจ่าย มีดังนี้

1. ค่านิตยภัต และเงินเดือน
2. ค่าโสหุ้ย

สรุป

สภาการศึกษาของมหาจุฬาลงกรณราชวิทยาลัยในพระบรมราชูปถัมภ์ บริหารการศึกษา ระดับอุดมศึกษา โดยมีสภานายกเป็นหัวหน้า จัดการศึกษาเป็น 2 ระดับ คือ ระดับต่ำกว่าปริญญาตรี ได้แก่ แผนกบาลีสาธิตศึกษา หลักสูตร 6 ปี แผนกบาลีอรรถกถาศึกษา หลักสูตร 2 ปี แผนกบาลีเตรียมอุดมศึกษา หลักสูตร 2 ปี แผนกอบรมครูศาสนศึกษา หลักสูตร 2 ปี และการศึกษา ระดับปริญญาตรี แยกเป็น 3 คณะคือ คณะพุทธศาสตร์ คณะครูศาสตร์ และ คณะมานุษยสังเคราะห์ศาสตร์ หลักสูตร 4 ปี การดำเนินงานการศึกษาขึ้นอยู่กับเลขาธิการมหาจุฬาลงกรณราชวิทยาลัย ในพระบรมราชูปถัมภ์